

ჩეიბნილი ჯანჯანი

ამ კროსორდის პასუხები შეიძლება იხილოთ გვ-19 გვერდზე

1. სრული და განიკითხავი დამარცხება. 2. ესპანელთა ბრძოლა არაბი დამპყრობლების წინააღმდეგ შუა საუკუნეებში. 3. „გეიმო“ - ძველქართულთა გავრცელებული. 4. სრული და განუკითხავი ბაგონობა ანუ რა? 5. რა იყო საჭირო იმისათვის, რომ საბჭოთა კავშირში ამა თუ იმ თანამდებობისთვის მიგეღწია? 6. ყველაზე ცნობილი ფრანგი მოდელიერ-დიზაინერი. 7. გამხდარი, სუსტი ბავშვის აღსანიშნავი სიტყვა. 8. ძვირფასბეჭვიანი მღრღნელი. 9. აგამი ასეთივე შეიძლება იყოს. 10. იაპონიის პრემიერ-მინისტრი ახლო წარსულში. 11. იაფფასიანი ყველის სახეობა. 12. დანიელი ღვთის ნაწარმოები, „მოლ.....“. 13. საშობაოდ სიარული კარდაკარ. 14. რა უნდა წამოეძახა გერმანელ ჯარისკაცს თავისი ფიურერის (ბელადის) დანახვამ (ორი სიტყვა). 15. ასეთი ორკესტრებიც არსებობს. 16. ასეთი გექნიკაც არსებ-

	1	2		3		4		5		6	
7					8						9
10								11			
								12			
13				14							
				15							
	16										
17										18	
19						20					
					21						22
			23						24		
			25						26		
27							28				
29							30				

ობს სპორტში. 17. მოკლე მანძილზე სიბილი. 18. ყვაილი, რომელსაც ანა კალანდაძემ ლექსი მიუძღვნა. 19. ჩვენთვის ყველაზე მეტად ცნობილი უნგრელი პოეტი. 20. ჩრდილოეთ აფრიკაში მცხოვრებ მრავალრიცხოვან ცხოველთა წარმომადგენელი. 21. სწორედ ასეთი თხა არის ნეცნობი ყველა პირველკლასელისთვის. 22. საგრანსპორტო სფეროში დაკავებული (მთავარი) სპეციალისტი (არაქართულად). 23. სიტყვაში ჩართული ამა თუ იმ მნიშვნელობის მქონე ნაწილაკი. 24. ყველაზე ცნობილი „ბავშვური სახელი“ ჩვენს პოეტებს შორის. 25. ალექსანდრე ჩხაიძის პიესა. 26. აფრიკის სახელმწიფო. 27. „სამება“ - ინდოეთისთვის. 28. ვინ ბრძანდება ლელთ ლენია? 29. მახლობელი აღმოსავლეთის უძველესი ქვეყანა. 30. საპირისპირო მნიშვნელობის სიტყვა.

ერთი სწორი პასუხი ერთი ქულა

და ჯანჯანის უნდა

1. სიტყვა, რომელიც ჩვენი ქალაქის ქუჩებში, იმედია, აღარასოდეს იქნება ყველგან მიმოფენილი. 2. ქალაქი, რომელიც, ალბათ, საპრობილიდ ახსენებოდა დავით გურამიშვილს. 3. საფრანგეთის მდინარე. 4. ამის ერთ-ერთი უდიდესი სახელმწიფოს დედაქალაქი. 5. პირველი ქართული პროფესიული თეატრის შემქმნელი, (თავდაც მსახიობი და დრამატურგი) ერეკლე II-ის კარზე. 6. აშშ-ს ერთ-ერთი („საბედისწერი“) სამხრეთული შტატი. 7. მალაქთა შორისიება, რაც ბევრი ხელოვანის შემოქმედების შთაგონებად იქცა. 8. პოლიტიკური გაერთიანების სახესხვაობა. 9. მაიმუნების ოჯახის წარმომადგენელი. 10. სწორედ ასეთ ამბები უფრო მოსწონს სეირის მოყვარულს, ვიდრე ნამდვილი და ლოკუმენტური ქმნილება. 11. რელიგიური რიგულის სახესხვაობა. 12. ვიქტორ ჰიუგოს ყველაზე სქელგანიანი რომანი. 13. კრივის ყველა დროის უდიდესი წარმომადგენელი პირვანდელი სახელდებით. 14. ქართული წარმოშობის რუსი პოეტი XIX საუკუნისა. 15. არასწორი და არამუსიკა ანუ როგორი? 16. თბილისის გრიბოედოვის სახელობის რუსული დრამატული თეატრის ყველაზე გიგანტური მსახიობი ქალბატონი. 17. ფილიპინების დიქტატორად აღიარებული პრემიერ-მინისტრი ახლო წარსულში. 18. საქართველოს სამხედრო და პოლიტიკური მოღვაწე XX-XXI საუკუნეების ბელადი. 19. თვითმფრინავების სადგომ-სარემონტო დაწესებულება. 20. ქრის-

	1	2		3		4		5		6	
7					8						9
10								11			
								12			
13				14							
				15							
	16										
17										18	
19						20					
						21					22
			23						24		
			25						26		
27							28				
29							30				

ტიანი ღვთისმსახურების თანმხლები სიტყვა. 21. ვარკვლავთკრებულის მოსახსენიებელი სხვა სიტყვა. 22. უკანასკნელი დროის ერთ-ერთი ყველაზე ცნობილი პოლიტიკელი კინორეჟისორი. 23. ნარკოტიკული ნივთიერება. 24. კენკროვანი მცენარე. 25. XIX საუკუნის ფრანგი კომპოზიტორი-ბოშათმცოდნე. 26. იაპონური ჭიდაობა. 27. სწორედ „ეს“ გააჩნია ქალს თანამედროვე ქართულ პრესაში. 28. შვეიცარიის ერთ-ერთი ყველაზე პოპულარული კურორტი. 29. ჩვენში გავრცელებული არაქართული მისალმება (...თუმცა არც „სალამი“ ქართული). 30. სტაყიან კინომოყვარულებს ახსოვთ ფილმი ბაირონის ცხოვრების შესახებ - „ლედი (... ..) ლემი“.

გილოცვა!

გაბედნიერებას ვულოცავთ ჩვენს კარბ და ჭკვიან ბოგოს, ლიკა გასიტაშვილს და ვუსურვებთ ყველა იმ სიკეთეს, რაც ამჟამად ღმერთმა ადამიანებისტვის ბაიბიტა!



საკაკლამო-პუპალინისტური ღასანყისი

(პითოქ) კელულა

(აღმოსავლეთმცოდნის შესავალი პირველი კითხვისათვის)

1. ეს გახლავთ ჩვენს ენაში ორად დანაწევრებული ერთი სპარსული სიტყვის შედეგი: ა) პირველი მათგანი „ახალგაზრდასა და ყმაწვილს შორის მყოფ მამრს“ აღნიშნავს; ბ) მეორე კი „სწრაფი, მარდი, ყოჩაღის“ მნიშვნელობით იხმარება ჩვენ ენაში... კროსვრდში სწორედ ეს მეორე მნიშვნელობა წერია.

აქვე კიდევ ერთი რეკლამა: ღანინტრუმპულ პირებს მთავარ-გოგამ სპარსული ენის შესწავლას... უშვსო!

ამით ჩვენ ვაბათილებთ იმ აზრს, რომ დღეს თითო თითზე არაფერს დააკარებს შესაბამისი ანაზღაურების გარეშე.

2. სწორედ ეს სჭირდება ტელეკომპანიას (...რათა პოლიტ-შოუ მოაწყოს მაყურებლისთვის რეკლამის მიზიდვით... რა თქმა უნდა).

3. მამ, აშკარად რომელი ფილმის კადრი მიხვალთ კროსვრდის უანც?

4. გვსმენია ასეთი ამბავი: ერთხელ გათბობის სპეციალისტი პარტიის რაიკომში დაბარეს - გვიყავო. მან ყველაფერი შესწავლა და განაცხადა - რაიკომში „ეს“ უნდა შეიცვალოსო... რისთვისაც „ვირის აბანოში“ ამოაყოფინეს თავი...

მამ, რა უნდა შეცვლილიყო რაიკომში?

5. შორ მანძილებზე გვირთის გადასაბილი გრძელი მანქანა.

6. არარეალური ამბის სახესხვაობა.

7. ბევრ ინტელიგენტს ახლა სწორედ ეს „ტიტული“ აქვს მიკერებული.

8. სამკაულის სახესხვაობა.

9. „ძველი“, „წარსულის კუთვნილი“ ანუ?

10. იხილე ფოტო № 1.

11. სწორედ ეს სახელი შეურჩიეს ქართველი ბიჭების მომღერალთა გუნდს.

12. „ერთი ცალი“ ის, რაც დედა-მეწას მოლად გახდევს ეკვატორის ზემოთ და ქვემოთ.

13. „არალეგიტიმური“ ქალის ტიტული.

14. ძველ სამყაროს უდიდესი ფილოსოფოსი.

15. ვარჯიშის სახეობა, რომელიც ფართოდაა გამოყენებული სპორტშიც და ცირკშიც.

16. იხილე ფოტო № 2.

17. პაპის სახელი ჩვენი ფილმიდან „ისინი ჩამოვიდნენ მთიდან“.

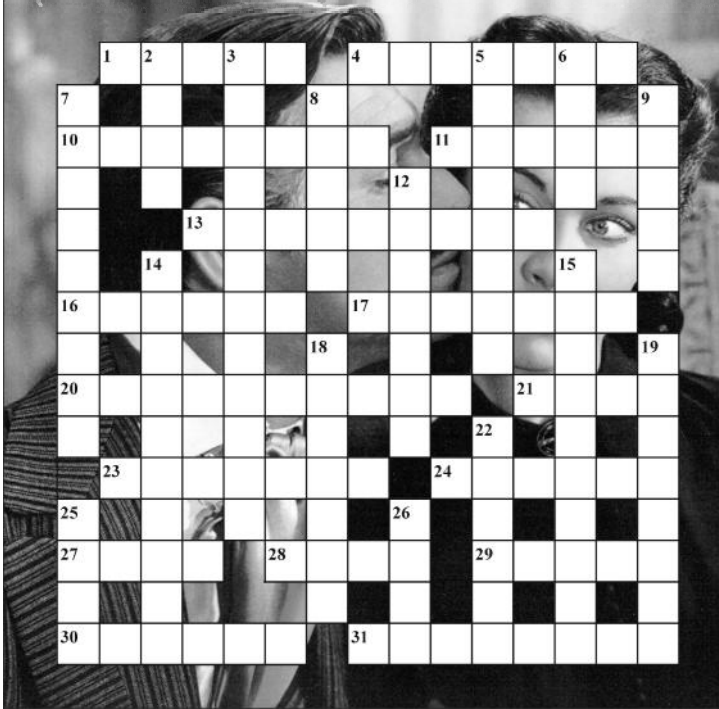
18. არაბული მღაპრის ცნობილი პერსონაჟი.

19. XX საუკუნის ქართველი პოეტი.

20. სახელმწიფოებრივი ფორმა.

21. რა უნდა გერქვას, გაეროს შეფი რომ გახდეს?

22. კურდღლის „ციხე-სიმაგრე“



1. ვირის აბანო - ძველად საპყრობილე ერქვა.

ერთი ცნობილი ლექსის თანახმად.

23. ღამანგრეველი ძალის ქარიშხალი, რომელიც ამერიკის კონტინენტს ახასიათებს.

24. იხილე ფოტო № 3 - ავტორი?

25. „ვიორგის“ პარალელური სახელი ძველ საქართველოში.

26. კუბის შემადგენელი ნაწილი.

27. აქვე, ჩვენთან ახლოს ანუ სად? - დას. ქართული დიალექტების თანახმად.

28. ქალის გავრცელებული სახელი ინგლისურენოვან სამყაროში.

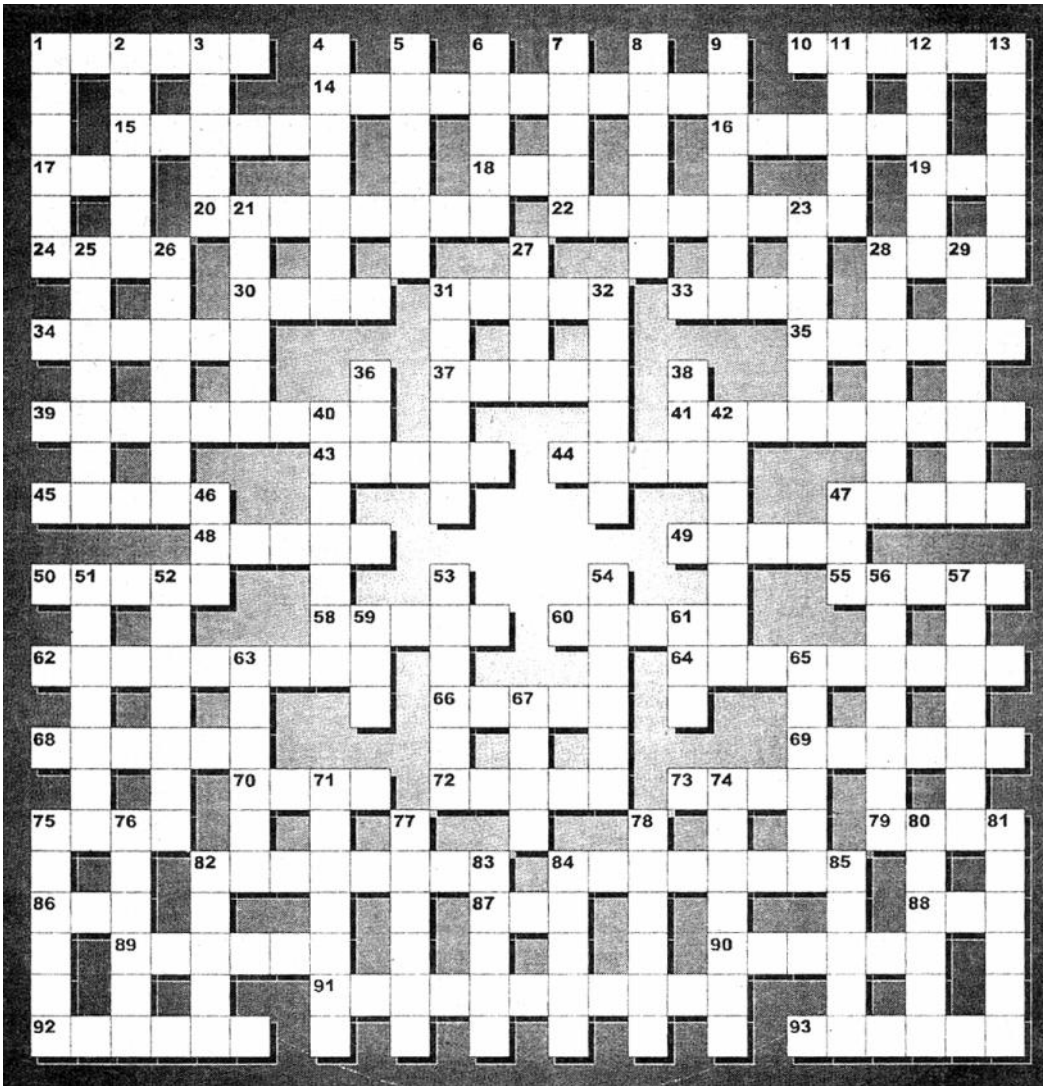
29. ზოგი ქალის სტატუსი იაპონურ სინამეილეში.

30. მთავარი, დიდი ქუჩა ინგლისურენოვან სამყაროში.

31. ქართველი კინორეჟისორი. მასული ნომრის მკრეველის იოანეშვილის ნახატი



40 35 რთული ნახატი. A large grid with numbers and a crossword puzzle.



ძირაბული:

1. გარეული ფრინველი. 10. ცეკვის ხელოვნება ანუ რა? 14. ენის შემსწავლელი მეცნიერება – არაქართულად. 15. ქართული მხატვრული ფილმი. 16. ვაშლის მამობის ჯიში. 17. ფლორის წარმომადგენელთა „ახალი თაობა“... 18. შუა აზიელი ბაგონი. 19. სპორტული შედეგის სახესხვაობა. 20. სახელმწიფო ევროპაში. 22. გიგანტიკის დასულების მიზეზი. 24. ქართული წმინდანი. 28. სიმციროს მანიშნებელი სიტყვა. 30. ქალისადმი მისამართი სიტყვა გერმანიაში. 31. ოპერის დიდი მომღერალი მართო... 33. რუსეთის ქალაქი. 34. ძველი ბერძენი დრამატურგი. 35. ყველა დროის ერთ-ერთი საუკეთესო ესპანელი ფეხბურთელი, მეკარე. 37. მწვერვალი მესტიის რაიონში, ცენტრალურ კავკასიონზე. 39. სითხის საზომი ერთეული. 41. სასოფლო-სამეურნეო წარმოების მეცნიერული საფუძელი. 43. სოციალისტ-რევოლუციონერი. 44. ევროპის სახელმწიფოს დედაქალაქი. 45. პაგარა ძალი. 47. ჩვენი კინოს ონისე. 48. ვერტიკალურად მოძრავე მანქანა. 49. წნელების ბრტყელი წნული. 50. მოგიერთი ხე-მცენარის ქერქი. 55. ქალაქი იაპონიაში. 58. სოფელი ჭიათურის რაიონში. 60. ჩვენი გაბარი. 62. ფრანგი ფილოსოფოსი, მწერალი (1689-1755). 64. ერთ-ერთი სპორტული ნავის ეკიპაჟის წევრი. 66. ესპანეთის საფეხბურთო კლუბი. 68. ერთგვარი ძვირფასი ქსოვილი, რომლითაც მეფეები იმოსებოდნენ. 69. ცნობილი საბჭოთა ფიზიკოსი, რომელიც მუშაობდა ატომური ბომბის შექმნის საკითხებზე. 70. კაცი, რომელიც სამხატვ-

რო აკადემიის წინ „დგას“ 72. სამობაო გუნდური ქართული სიმღერა. 73. ვაჟა-ფშაველას პოემა „სტუმარ-მასპინძლის“ პერსონაჟი. 75. გყავის ჭურჭელი ღვინის ან არყისათვის. 79. ნოტიო, ჩახურებული ფქვილი. 82. სახელმწიფო აზიაში. 84. ლეგიონის ნაწილი ძველ რომში. 86. ბურთულეობად გაკეთებული წაშალი. 87. საპატრო ბრძოლის ოსტატი, რომელმაც გარკვეული რაოდენობის მგრის თვითმფრინავები ჩამოაგდო. 88. აშშ-სა და ინგლისში გაუთხოვარი ქალისადმი მიმართვა. 89. ვისიმე შესახებ შექმნილი შეხედულება. 90. სოფელი სიღნაღის რაიონში. 91. მეცნიერება, რომელიც სწავლობს მცენარეებისა და ცხოველების სიმახინჯეს. 92. ბიოლოგიურად – სქესის უქონლობა. 93. საბანაო კოსტიუმი, რომელიც ფარავს სხეულის მოგიერთ ნაწილს.

შვეული:

1. გაუშლელი ყლორტი, ყვავილის ჩანასახოვან მდგომარეობაში. 2. მიხაილ ლერმონტოვის პოემა. 3. იტალიური მსუბუქი ავტომობილი. 4. აშშ-ს შტატი. 5. კრასნოიარსკის მხარის დედა-მდინარე. 6. საყოფაცხოვრებო დანიშნულების ლითონის ჭურჭელი. 7. ბიბლიური წინასწარმეტყველი. 8. კუბიზმის მიმდინარეობის მამამთავარი ხელოვანი. 9. მოჭიდავის მდგომარეობა, როდესაც იგი მუხლებით და ხელებით ხალჩას ყვრდნობა. 11. სოფელი გორის რაიონში. 12. ჩაკეტილი მრუდი მათემატიკაში. 13. ნოეს ერთ-ერთი ვაჟთავანი. 21. დამბა, რომელმაც ქვემეხის ლულა მაგრდება. 23.

ქალაქი შოგლანდიაში. 25. მსოფლიო ჭადრაკის ერთ-ერთი ლეგენდა. 26. ჭუჭრუგანიდან ბნელში შემოსული მზის სხივი. 27. სოფელი ახალციხის რაიონში. 28. სოფელი მცხეთის რაიონში. 29. ბოლქვიანი მცენარე, ყვითელი ან თეთრი ყვავილით. 31. ფშაველების მთავარი სალოცავი. 32. მართლმადიდებლურ ეკლესიაში მაგიდა, რომელზედაც საღვთო წიგნებს დებენ ღოცვის დროს. 36. მაყურებლის შეძახილი. 38. რაიმე საერთო საქმეში თითოეული წევრის წილი. 40. უმაღლესი სასწავლებლის ხელმძღვანელი. 42. თბილისის „ლინამოს“ ფეხბურთელი. 46. მავნე არსება ლამაზი ქალის სახით. 47. ერთ-ერთი ასურელი მამა. 51. სიტყვა, რომელიც დაწერილობით და წარმოთქმით ერთნაირია, ხოლო შინაარსით განსხვავებული. 52. კუნძული, რომელზედაც იოანე მახარებელს უფლის გამოცხადება ჰქონდა. 53. თირკმელის მიერ შარდის გამოყოფის სრული შეწყვეტა. 54. მტაცებელი ფრინველი. 56. საეკლესიო თანამდებობათა ყიდვა-გაყიდვა. 57. დიდი სამეიშო ხასიათის მუსიკალური ნაწარმოები. 59. მიწის ქალღმერთი ბერძნულ მითოლოგიაში. 61. შიშველი სხეულის გამოხატვის ხელოვნება. 63. განხეთქილება. როდესაც ხდება ეკლესიის, რომელიმე ნაწილის გამოყოფა ძირითადი ერთეულისგან. 65. გრძელი, ვიწრო დერეფანი ანუ რა? 67. თანამედროვე ქართული გაზეთი. 71. გამოთავყანებული, ყვეცი. 74. სახელმწიფო ლათინურ ამერიკაში. 75. სასუნთქი მილი. 76. სვანური სიმღერა. 77. სახელმწიფო აფრიკაში. 78. მუქი ლურჯი საღებავი ნივთიერება. 80. ზღვრული ნორმა აბუ რა? 81. რაიმე ელემენტის ნაერთი ჯანგაბადან. 82. გამაბრუნებელი და ძილის მომგვრელი, დამზანავი წამალი. 83. ქალაქი-პორტი შავი ზღვის სანაპიროზე. 84. ამა თუ იმ მოლენის განვითარების შუალედური მონაკვეთი. 85. ბრალდებული სუბიექტის უდანაშაულობის დასაბუთების საშუალება.

შედგენილია 1998 წელს, აღდგენილია 2004 წელს

1. კაცი, რომელიც პოლიტიკიდან წავიდა. 2. ასეთი საგრანსპორტო საშუალებების არსებობს. 3. ვიღითის ფილოსოფოსი მიჯნური. 4. გერმანიის ქალაქი, რომელმაც ყველაზე დიდი საჩუქარი „უძღვნა“ საქართველოს. 5. „ღონ ქუანების“ ოჯახის წარმომადგენელი ლიგერატორული პეროსნაჟი. 6. დასავლეთის, უპირატესად ამერიკის, სინამდვილეში არსებული „პიონერები“ (მრ.რ.). 7. სხელთაშუაზღვის ერთ-ერთი კუნძულზე მცხოვრები ადამიანი (სადაური?). 8. მოულოდნელი მოქმედების აღმნიშვნელი სიტყვა. 9. XX საუკუნის პირველი ნახევრის ფრანგი პოეტი. 10. მდინარე და შტატიც აშშ-ში. 11. თბილისის თეატრალურ სივრცეთა ნაწილი. 12. კინომსახიობი, რომელიც აერობიკის მამამთავრად (ან დედამთავრად) ითვლება. 13. XX ს 50-იანი წლების სომეხი განმთავრავლები, ოლიმპიური თამაშების ჩემპიონი, ცნობილი „ერესის“ ავგორი რგოლებზე ვარჯიშისას. 14. სწორედ ასეთი გაზეთია „ფანტაზია“ საკროსოვროდო სამყაროში (არ იმარტებ ჩვენს ამრს?). 15. გაცვლა ასეთივ არსებობს. 16. ასეთი შეიძლება იყოს ქმედებაც და ადამიანიც. 17. ასე ვთქვათ, „ბარმენი“, ოღონდ ძველ თბილისელთა მეტყველებაში. 18. ჩეხეთის ქალაქი. 19. ნამდვილი გვარი „მიქრალი შარავანდელის“ ავგორისა. 20. კაზაკებით დასახლებული სოფელი. 21. ერთ-ერთი ჩვენებური ხაჭაპურის „შემადგენელი“ ნაწილი. 22. ფეხბურთის და ყავის მეფის მშობლიური საფეხბურთო კლუბი. 23. არჩეივბრთა ოჯახის წარმომადგენელი არსება. 24. თუ გაიხსენებთ, რა განზოგადობა მიიღო „ნაბობმა“, მის თანამედროვე, ასევე განზოგადებულ, ვარიანტსაც გაიხსენებთ. 25. რუსი ფიზიკოსი (1839 - 1896 წწ). 26. ყველაზე ცნობილი „ქალწულის“ მშობლიური ქალაქი. 27. სასერილო პერსონაჟი ევგენი ბესტიგნევის კინოგალერეიდან. 28. ბელადის სახელობის ერთ-ერთი ქალაქი საბჭოეთში. 29. სიტყვა „უკუგება-მიღვა-მიგების“ სინონიმთა ბუდიდან. 30. ფასიანი ქალაქის სახესვგობა. 31. მოჩვენებით ქმედების სახესვგობა. 32. სუბიექტი, რომელსაც საიქიოს ვიზა უკვე მიღებული აქვს. 33. სპორტული თამაშების ერთ-ერთი აუცილებელი ამპლუა. 34. გეომეტრიული „ჭეშმარიტება“. 35. ვთქვათ, სალათის და მისთანების „შემადგენელი“ ნაწილი. 36. თუ ადრე, გაზეთი იდეოლოგიური წარმონაქმნი იყო, ახლა ესეც „ეს“ კომერციული ფუნომენი გახდა. 37. ერთ-ერთი „პრეისტორიული“ მოკრივე მუჭამედ ალის მოვლინებამდე. 38. საფრანგეთის ისტორიული რეგიონი. 39. ინგლისელი მწერალი, მონგესუმას ცხოვრების შემტაგინე. 40. მოყვითალო-მოწვანო ალკოპოლური სასმელი, ე.წ. „აბზინდის არაყი“. 41. განზოგადებული ასაკობრივი მდგომარეობა (როგორი?). 42. ეს პროცესი უკვე აღარ ამინებს ქართველობას (ჩვენი აზრით!), რადგან თითქმის პრესტიჟულ და აუცილებელ გრანსამერიკულ მოთხოვნილებად იქცა (ჩვენი აზრით-მეთქი). 43. ერთ-ერთი პოსტსაბჭოური სახელმწიფო. 44. რომანი მუსიკე ჟან ვალკანის შესახებ. 45. იტალიის საფეხბურთო კლუბი. 46. ჰამლეტის მეგობარიც და მეგანი ნელსონიც. 47. ეს „გიგული“ e-mail-ის (კომპიუტერული კორესპონდენციის) მიმღებსაც შეიძლება მიეკუთვნოს. 48. ერთადერთი განზოგადებული გოპონიმი, რომელშიც რუსულ C-ს რაგომდაც ქართულში „ც“ ჩაენაცვლა. 49. თანმხლებ ადამიანთა ერთობლიობა. 50.

	1	2	3	4		5		6	7	8	9	10
11								12				
13						14						
					15							
16					17						18	
				19						20		
21			22					23				
		24					25				26	
	27						28					
29						30						31
		32							33			
		34							35			
36						37					38	
						39				40		
41					42							
				43							44	
45				46				47				
			48					49				
		50					51					
		52					53					54
	55					56					57	
58					59					60		
61					62					63		
				64					65			
66			67					68				
			69					70			71	
72							73					
							74					
75					76						77	
	78									79		

ობიექტის ერთ-ერთი მდგომარეობა დამკვირვებლის მხერის მიმართ. 51. ეს სშირად არ სჭირდება იუმორისკულ ნახაგებს. 52. მაშ, რა ეუწოდეთ ჩვენ მუჭამე აღიმდე არსებულ ხანას კრივიში? 53. ამერბაიჯანელი კომპოზიტორი, რომლის გვარი ქართულად დაახლოებით „შავიშვილად“ ითარგმნება. 54. თანამედროვე ქართული ესტრადის მომღერალი ქალი (სახელი და გვარი). 55. ქვეყანა, რომელიც მხოლოდ ჩვენს დიდი ლიგერატორულ ძეგლში არსებობს „პირვანდელი“ სახით. 56. ხორციისაგან დამზადებული პროდუქტი. 57. მუსიკალური ინსტრუმენტი. 58. სამხრეთ-აღმოსავლეთ საქართველოს ქალაქი. 59. მიწისძვრის შემწვაველი საპეციალისტი. 60. ფანქის შემადგენელი ნაწილი. 61. სწორედ „იქაური“ ჩემებია ცნობილი სამხედრო (თუნდაც სამოქალაქო) სინამდვილეში. 62. XIX საუკუნის დასაწყისის ფრანგი პოეტი. 63. ევროპელ დიქტატორთა ოჯახის (რომანული ქვეკლასის) ერთ-ერთი წარმომადგენელი. 64. გერმანიის პოლიგრაფიულ-საგამომცემლო დაწესებულება. 65. ცნება, რომელიც „რისკის“ თითქმის ანგონიმურ გაგებას შეიცავს. 66. თანამედროვე საქართველოს ერთ-ერთი ყველაზე ცნობილი „მოუშენი“ (ეს ცნებაც მკვიდრდება ჩვენს სინამდვილეში). 67. დახრილ შრიფტს კომპიუტერულ ენაზე „იტალიკი“ ჰქვია... რა შესაბამება მას ე.წ. სასტამბო ენაზე? 68. საქართველოს ერთ-ერთი სასაზღვრო პუნქტი. 69. რას ყვირის რუსი ადამიანი, როცა განგაშის აგება უწყეს? 70. კომპიუტერული აგრიბუტიკის აუცილებელი ნაწილი. 71. თბილისის ერთ-ერთი გარეუბანი. 72. სახელი და გვარი კაცობრიობის ერთ-ერთი ყველაზე დიდი დრამატურგისა. 73. გუალესისა და პირადი მოხმარების საგნების საავტრო სახელი. 74. ერთ-ერთი ყველაზე ცნობილი საბჭოური ფოტოპარაგის მარკა. 75. დოკუმენტალურად დადასტურებული და კანონმდებლობით დაცული გეოგრაფიული ტოპონიმი. 76. სახელი ინგლისელი მწერლისა, რომელსაც ეკუთვნის რომანი „მთავრე და ექვსპენსიანი“. 77. ღირას თანავარსკვლავედის ნულოვანი სიდიდის ვარსკვლავი. 78. იმეფითი და ძვირფასი წიგნების შეგროვება და დაცვა. 79. დღევანდელი საქართველოს ძალოვანი სტრუქტურების ერთ-ერთი მინისტრი.

საოჯახო კრონოლოგია

პირველი წელი - ქმარი ლაპარაკობს, ცოლი უსმენს. მეორე წელი - ცოლი ლაპარაკობს, ქმარი უსმენს. მესამე წელი - ცოლი და ქმარი ლაპარაკობენ, მემობლები უსმენენ.

ლეიგენანგი მიმართავს მემდეგს:

- შეისწავლეთ ჯარისკაც რიგიშვილის წარსული. იგი ყოველი სასწავლო სროლის შემდეგ საგულდაგულად წმენდს ხელის ანაბეჭდებს ავტომატიდან.

... ? ... ! ... , ... ? ... , ... , ...

ორი მეგობარი ხვდება ერთმანეთს:

- წამოდი, შეხვედრა ალვიშნოთ, მთელი წელია, არ გვინახავს ერთმანეთი.

- არა, მე აღარ ვსვამ! - რატომ?! - შენ თუ გახსოვს მარშანდელი ბაფხული.

- მახსოვს! - მე არა!

კაცი ეკითხება ბარმენს: - რა შედის კოქტეილში?

- შაქარი, რძე, რომი. - მერედა, როგორია გემოთი? - შესანიშნავი! შაქარი ძალიაა, რძე - ენერგია.

- რომი? - რომი აზრებია, თუ სად დახარჯო ძალა და ენერგია. * * *

პირველყოფილი თემური წყობილება. მამა შვილის დღიურს ათვალიერებს:

- არითმეტიკაში და გეოგრაფიაში მესმის, რომ დებილი ხარ; ისტორიაში რაღამ მიგაღებინა „ორიანი“, შევირო, სულ ორი გვერდია წასაკითხი! * * *

ექიმთან უგონოდ მთვრალი ავადმყოფი შედის და კედელ-კედელ ძლივს იკვალავს გზას.

ექიმი ეუბნება თავის ასისტენტს:

- აი, სმის კიდევ ერთი მოყვარული!

ავადმყოფი: - გეშლებათ, ექიმო. პროფესიონალი!

... * * *

ნაპირზე კაცი მის მეგაფონით ხელში და მონოტონურად იმეორებს:

- ნავი ნომერი 9! თქვენი დრო ამოიწურა, დაბრუნდით.

კაცთან პაგარა ბიჭუნა მიდის და ეუბნება:

- თქვენ სულ 7 ნავი გაქვთ, მეცხრე საიდან გაჩნდა?

კაცი (მონოტონურად):

- ნავი ნომერი 6! რა დაგემართათ? * * *

ორი დაქალი საუბრობს ტელეფონით.

- რას შევბა ახლა შენი ქმარი?

- ლოგინში წევს... ოცდაჩვიდმეტე ნახევარი აქვს.

- მართლა?! უიმე, როგორ მშურს შენი!

30x30 crossword grid with numbers and black squares.

თავ-სატ-უსი

Letter grid for 'თავ-სატ-უსი' with numbers.

სტანდარტული მონეტარული

Bank statement table with columns for account type, balance, interest, etc.

Large grid with numbers and arrows, likely a puzzle or calculation table.

სწორედ ამო ბაყს

ბირჟაზე შეიძინეთ ახალი ანტიკარაზიზული პრეპარატი, რომლის გაღებამდე ბილუპისაგან.



პრეპარატი დამზადებულია სრულიად ახალი ტექნოლოგიით, მასში ერთმანეთშია არეული დანამცეცხვითი აგური და დაფქული წითელი წიწკა.


მონეპარაზის წესი ფხვნილ თხელ ფენად უნდა დაიქაროთ დაზიანებულ ადგილზე.

მონეპარაზის პრინციპი ტილი გარბის, უეცრად ისუნთქებს დაფქულ წიწკას, მოულოდნელად აცემინებს, თავს ახლის აგურს და კვდება!

რთულნი ქროს- ვორღი		რამის შედეგ- ნაწილი	სასია- მრევე	(...) სრულ- მრევე	გარე- მნიშ- ვნი	(...) ქრო	ლანგა- რი	ბასკა- რი გარე- მნიშ- ვნი	ინილუთ ქრო- ქროლი	ლილიან (...) ფრანგი ფრანგი- რთული	ერთი- ნი ქა- მეთა- ლზე	ვატარა მრევე	ქალაქი ლილიან- ში	მრევე- ქალაქი	ქალის საწილი	ვატარა- მნიშ- ვნი	
		საფან- გი		გარე- მნიშ- ვნი	გარე- მნიშ- ვნი	მეთა- ქრო	გარე- მნიშ- ვნი	მეთა- ქრო	მეთა- ქრო	მეთა- ქრო	მეთა- ქრო	მეთა- ქრო	მეთა- ქრო	მეთა- ქრო	მეთა- ქრო	მეთა- ქრო	მეთა- ქრო
		ერთ- ნი სასია- მრევე	ლარი	მეთა- ქრო	მეთა- ქრო	მეთა- ქრო	მეთა- ქრო	მეთა- ქრო	მეთა- ქრო	მეთა- ქრო	მეთა- ქრო	მეთა- ქრო	მეთა- ქრო	მეთა- ქრო	მეთა- ქრო	მეთა- ქრო	მეთა- ქრო
სეპტემბრის დღი	სეპტემბრის დღი																
მრევე																	
ეს სიტყვა მიიწოდება		მ	ა	კ	რ	ო	ს	ტ	რ	უ	ქ	ტი	უ	რ	ა		
(...) ლილიან	ფან. სია. მრევე																
სამთო მნიშ- ვნი	(...) გარე- მნიშ- ვნი	სიგრი- ქალი	სიგრი- ქალი														
საბრძო- ლარი	გარე- მნიშ- ვნი																
განთიქი																	
(...) ქა დღი																	
გოლიათი საწილი																	
დღის მნიშ- ვნი																	
(...) მნიშ- ვნი																	
(...) გარე- მნიშ- ვნი																	
არაბული მნიშ- ვნი																	
მრევე	მრევე- მნიშ- ვნი																
განთიქი სიგრი- ქალი																	
არაბული მნიშ- ვნი																	
მრევე	მრევე- მნიშ- ვნი																
(...)- მნიშ- ვნი	მრევე- მნიშ- ვნი																
რუსი მნიშ- ვნი																	
გარე- მნიშ- ვნი																	
რამის მნიშ- ვნი																	



	ხალკე- ული ნიშუვი	(...) საშო- რანო	ფრან- სუა (...) ფრანგი კუბა- ნისტი	ანდრეის უბალ- ლანის მწერა- ვალი	ქართუ- ლი ფილმი	„(...) რაშო- ვილნე მთი- დან“	საიხარ (...) არს. ფანტაზია	ჯოშო- ლუბოვა	ეზრა- ლთა რაბაბ- რიაშია	ინილეთ ზედა ფოტო	ინილეთ ქვედა ფოტო	ლიბა- რაბო- რული მრულია- თი	უფრო- ლი ნიშო- ვარება	გოქია- შვილი	მუსლი- მანთა- ნაღმს- ვა
	10	4	5	9	6	5	6	8	4	სანამ ანუ?		8	7		5
	სითხის ჩასას- ხმელი ჭურჭე- ლი	ბაგვა- ლაობა	ქონტი- ნები	ქეთილ- ხმოვა- ნება	(...) მუგვა- ლია	ლექსის ფორმა	მადრი- დის სა- ფანტა- კლუბი 5	თურკ- მენე- თის პრეზი- დენტი	ფულის პროცენ- ტი	ინილეთ ქვედა ფოტო	(...) პეპე- რინი	ქველი ქართუ- ლი სახელი	მდინა- რის დელფი- ნი		პატარა ქალი
	4	5	7	8	5	7	7	7	5	3	4	6	4	4	5
ბაგონი გუბა	8									<input type="checkbox"/>					
აგული ბაგონაქალია	5									<input type="checkbox"/>					
კახიანი	8									<input type="checkbox"/>					
დასარგავალ ბანკოტენილი	5									<input type="checkbox"/>					
გოქლიანი	5									<input type="checkbox"/>					
საბარან- ტიო ნიშოვი	5	ქაოგის მხანადა	4							<input type="checkbox"/>					
მეხსილის ინტერი დოტადა	4									<input type="checkbox"/>					
ჩვენი ნიშოვი- ბული პროგრამა	7	მეხსიანი მხანადა	5							<input type="checkbox"/>					
ფრანგი კუბი- სტილი- ლისტი	7	ფანტა- რინი ხარა	6							<input type="checkbox"/>					
ქ.მუს. ინტერ- ნები	5	ჯოშის რომანი	5							<input type="checkbox"/>					
(...) რეპინი	4	ნაჭარი	4							<input type="checkbox"/>					
ერთგვარი ფილმ- ფილმი პროგრამა	8	მწერა ტროპიკული ხილი	4							<input type="checkbox"/>					
რეპინის მუღლა	5									<input type="checkbox"/>					
20 თეთ- რინადა	5	მწერა მხანადა	4							<input type="checkbox"/>					
მეხსილის საჭელი	5									<input type="checkbox"/>					
დავადადა	4	საბარან საჭელი	5							<input type="checkbox"/>					
ნიშოვი, რამ ნიშოვი	7	ჯილდო	6							<input type="checkbox"/>					
ნარნარი ფრანა	4	ფანტის ნაღმლი	5							<input type="checkbox"/>					
გულმის ქალია	5	კუბის მხანადა	5							<input type="checkbox"/>					
დაგინილი მასრა	5									<input type="checkbox"/>					
რა მუღლადა ენოღის ნიშოვი მუღლადა ალაშიანს?	9									<input type="checkbox"/>					
ესპანელი კახიანი	6									<input type="checkbox"/>					

	თქველის ხსენი (7)	ნუვის ლიქი- რი (7)	მსანი- რი გელაშ- ილი (6)	დროის დოლი მონაქ. (3)	(.....) კრიტი (5)	როგო- რი მონა- ვლიანი და სერიქი აღი- ლი? (7)	ბრინ- ჯის არაყი (4)	ბაღ- ბის როგანი „მეზა- რი (.....)“ (6)	ნერილი შინ- ლია იყოს (10)	რუვი- ნეთის ქალაქი (4)	ინილა ზედა ფოტო - სახელი (4)	ნერილი ანუ როგორი ფული? (5)	ილია მეზა- ქაქის ლიქის (6)	(.....) ლაგარ- ლოვი, მნარა- ქალი (5)	პოგა- რისის ქენი- ლია (6)	
	ჩახლე- ნილი რაგ (3)	(.....) მეზა- ლია (3)	ლიქი- ნი (8)	სარ- სეთის სნავლ- რის (10)	საქა- სეთის მნარა- ნი (7)	ნერი- ლის ნანილი (5)	ჩახლე- ნილი საქა- ნი (7)	ჩახლე- ნილი „მეზა- რი (.....)“ (6)	მანი- ური მნარა- ლია (5)	მანი- ური მნარა- ლია (5)	ინილა ზედა ფოტო - სახელი (4)	ინილა ზედა ფოტო - სახელი (4)	ჩახლე- ნილი რაგ (3)	„მეზა- ქაქის“ (4)	(.....) ფოტო ბინარა- ქი (3)	
	ბარქანი მარ- ქარი (7)	(3)	(5)	(2)	(5)	(7)	(4)	(6)	(6)	(5)	(4)	(3)	(4)	(3)	(4)	(3)
ქალაქი რუსეთში, ქონსტანტინოპოლში (3)																
იანუნიის ქონსტანტინოპოლში (10)																
თბილისის „მარი“ (5)	ქონსტანტინოპოლში ქაქისი (4)															
ჩახლე- ნილი (10)																
ირანდლის სახელმწიფო ქალაქი (3)	ბაქა ბარქანი- სახელი (3)															
ჩახლე- ნილი (4)	სინსლი- ლია (3)															
ინილა - მონაქი, სახელი - ზედა, მარქარი - ? (7)																
ინილა ქედა ფოტო																
მნარაქა მარი სახელმწიფო ქალაქი (5)																
ქალაქი სახელი ქალაქი (6)	მარი ქალაქის ქალაქი (8)															
როგანი „მეზა“ (5)																
მნარა მონაქის მარი მონაქი (9)																
მონაქის ქალაქი (5)	სახელი ქალაქი (4)															
მარიქის ქალაქი (7)																
მონაქის ქალაქი (5)	ნარი ქალაქის ქალაქი (9)															
მარიქის ქალაქი (5)																
ქალაქი ქალაქი (3)	ჩახლე- ნილი ქალაქი (4)															
მონაქის ქალაქი (6)	მარი ქალაქის ქალაქი (4)															
სახელი ქალაქი (4)	მონაქის ქალაქი (4)															
„მონაქის ქალაქი“ (7)	მონაქის ქალაქი (4)															
მონაქის ქალაქი (4)																
მონაქის ქალაქი (6)	ქალაქი (4)															

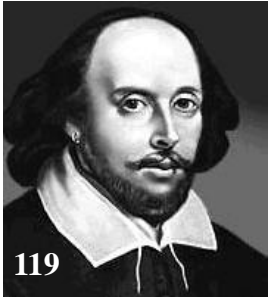


45																		7																									
																		7 2																									
55																		2 2 9	9 9																								
																		10 1 2 10	14																								
																		15 14 14 7 14	26 12																								
	6	8	9	11	5	10	6	5	5	4	6	17	18	5	4	8	1	8	8	8	9	22	22	22	1	4	4	8	7	2	1	1	11	11	7	17	6	4	4	3	2	1	
	1	1	2	2	2	6	6	6	6	6	7	7	7	6	6	6	6	6	6	7	7	6	6	6	5	4	4	5	5	5	5	5	4	5	6	6	6	6	6	2	2	1	1

5																															
10																															
12																															
15																															
17																															
18																															
20																															
21																															
22																															
9 11																															
3 4 10																															
2 3 1 10																															
2 1 3 2 10																															
2 1 1 3 10																															
4 1 18																															
4 9 6																															
12 5																															
3 2 4																															
2 1 3																															
2 2 4																															
3 5 4																															
2 3 5																															
2 1 7																															
2 10																															
5 12																															
4 22																															
32																															
34																															
24 9																															
24 9																															
3 20 8																															
2 5 11 6																															
2 4 12 6																															
2 3 10 7																															
3 2 8 9																															
2 2 9 1 4																															
2 3 1 11 2																															
3 3 15																															
7 3 6 8																															
4 5 4 5 10																															
4 5 5 5 15																															
4 5 14 17																															
10 13 16																															
9 11 14																															
8 2 10 7																															
1 7 12 11																															
2 5 11 15																															
3 3 7 15																															
4 3 3 10																															
26 9																															
27 5 10																															
43																															
35																															
41																															
45																															

ნ თებერვალს ღავინყუბთი
საკროსვორღო ჩეპვიონატს

ინგლისური ენის შემსწავლელთათვის



William Shakespeare (1564-1616)

Sonnets

უილიამ შექსპირი სონეტები

119

What potions have I drunk of Siren tears, Distill'd from limbeck's foul as hell within, Applying fears to hopes and hopes to fears, Still losing when I saw myself to win!

What wretched errors hath my heart committed, Whilst it hath thought itself so blessed never! How have mine eyes out of their spheres been fitted In the distraction of this madding fever!

O benefit of ill! now I find true That better is by evil still made better; And ruin'd love, when it is built anew, Grows fairer than at first, more strong, far greater.

So I return rebuked to my content And gain by ill thrice more than I have spent.

()

?

?

?

!

რა შხამი მასვა სიყვარულმა?! ან რა სამსალა დამალევინა ჯოჯოხეთურ ცრემლთან ნაზავი?! შიში იმედზე და იმედი შიშზე გაცვალა, რომ გამარჯვებულს მარცხი შეგვრძნო უზარმაზარი.

შეწყალების წილ რას მთხოვდა და რას მავალედა, რა ნეგარებას მიმზადებდა ცოდვის მაგიერს? ჩემს თვალებს საგრფოს კვალდაკვალ რომ აწანწალებდა, მიგომაც თვისი საბუღარი გამონანგრის.

მაგრამ სიავეს თურმე მაღლიც უხვად ჰქონია, ბოროტებაში მე უკეთესს ჩაეწვიდი სიმართლეს – სიყვარულს ხე როცა ყველას მკვლარი ჰგონია, უცებ ცოცხლდება და მეტ ზაფხულს გადაიზამთრებს.

დღეს სიყვარული მიტევების დიმილს მაგებებს და დანაკარგზე მე სამჯერ მეტს ვპოვებ სარგებელს.

თარგმნა ალექსანდრე ელერაშვილი, იანვარი, 2004 წ.

ფანტაზია

1. ბერძენ-სპარსელთა ომის დროს მოხდა ასეთი რამ: სპარსელებმა ბერძნებს წაუყენეს ულგიმაგუმი – ყველა სპარსელმა მთომარმა ერთად რომ ისროლოს ისარი, ეს ისრები მშველად ჩრდილავენო... რა პასუხი ბასსამს ბერძენებმა? * * *

2. ესპანელი მხაგერის, ფრანსისკო გოიას ცნობით, მადრიდელ გამყიდველებს ნახაგის შეფასების ისეთი კრიტერიუმი ჰქონდათ, რომლის თანახმად, ვთქვათ, „სიქსის მადონა“ ბევრად უფრო ძვირი ღირდა, ვიდრე „ჯოკონდა“, ფიროსმანის „მეზღური“ კი თოიძის პლაკატის („სამშობლო – დედა გეძახის“) მესამედზე არ ეღირებოდა... რის მიხედვით აზსებდნენ პაპრემი ნახატს? * * *

3. მათი რიცხვი 54-ს აღწევს, მაგრამ ძველი ბერძნები მხოლოდ შვიდ მათგანს იცნობდნენ, ასევე შვიდი მათგანის შესახებ ჰქონდათ წარმოდგენა არაბებსაც... ზოგი მათგანი თავის-სავე მსგავსის შიგნითაა მოქცეული, ზოგი კი საერთოდ არ გააჩნია საზღვარი... რა იგულისხმება? * * *

4. ასკრონომია ძველ აღმოსავლურ სამყაროში საკმაოდ ინტერესით და წარმატებით სარგებლობდა; ბევრი აღმოსავლელი მეცნიერი ქმნიდა ისეთ ფასეულ შრომებს, რასაც დღესაც არ დაუკარგავს მნიშვნელობა, თუმცა მათ ვეღვებოდათ კიდევ ერთი მნიშვნელოვანი საქმის განხორციელება, რის გამოც მორწმუნეთა უზარმაზარი არმიის პატივისცემას იმსახურებდნენ... რა საქმე იყო ეს? * * *

5. რა უპრობო ალინოშნაოლა ამერიკაში ბამოშპაულ რუპაშპა საბოლოო პაპშირი პირლაპირი და ბაბაბანოი-სიმბოლოური მნიშვნელოვანი? * * *

გასული „ფანტაზიის“ პასუხები: 1) ბრიტანეთის ასეთ სახელზე „ბინადრობენ“ ის აჩრდილები, რომლის ევროპაში წაწვლი მარქსმა და ენგელსმა „აღმოაჩინეს“. 2) კონსერვში არის მიწა, სადაც თესლია მოთავსებული, რომელიც იწყებს გაღვივებას. 3) იგულისხმება „ბრილიანტის ხელი“, როცა როცა მეთევზის ანკესზე მყვინთავი ხელოვნურად აგებს თევზს. 4) იგულისხმება ნიუ-იორკის კუნძული მანჰეტენი. 5) იგულისხმებიან საჭადრაკო კომპოზიციები.

ფანტაზიის შედეგები

გაგრძელებული ამრის საწინააღმდეგოდ უნდა ითქვას, რომ ყველაზე ძნელი სულელი ქალის დაპყრობაა, რადგან მას ვერაფრით დააინტერესებ.

ჯანი მონლუნი

მამაკაცები, რომლებიც დიდი მოკრძალებით ეპყრობიან ქალებს, ყველაზე ნაკლებად იმსახურებენ მათს სიყვარულს.

ჯორჯო ალისონი

რა არის ჩემი წარმატების მიზეზი ქალებთან? – მე მოსამსახურეს ვეპყრობი, როგორც ქალბატონს და ქალბატონს – როგორც მოსამსახურეს.

ჯორჯ ბრაუნი

ქალი რევოლვერს ჰგავს... ის სამიშია მხოლოდ მაშინ, როცა ახალბედს ხელში მოქცეული.



ისინი, ვინც ქალებს ხელთომანებით იცვლიან, როგორც წესი, უკვე ხმარებაში ნამყოფით კმაყოფილებიან.

ჰენრიკ ხოროში

როცა კაცი ცუდად გრძნობს თავს, ის ეძებს ქალს... როცა თავს კარგად გრძნობს, ეძებს მეორეს.

კონსტანტინ მელიხანინი

მხოლოდ ბევრი ქალის გამოკვლევის შემდეგ შეიცნობს მამაკაცი საკუთარ თავს.

ვლადიმერ ჰაქშინი

ღონ ქუანს შეუძლია ყველა ქალის დაპყრობა? – რა სისულელე! უბრალოდ მას არ შეუძლია უარი უთხრას არცერთ მათგანს.

ჰაბ მარტინი

ბაქოში გოი-ქაღისკი

ენციკლოპედია „დედაქალაქები“

(დასაწყობი 2003 წ. № 21-ში)

ენციკლოპედიური მასალები
და შიდასაფანჯარო რეკლამა

ატლანტა (Atlanta) – აშშ-ს ჯორჯიის შტატის ადმინისტრაციული და ამერიკის სახმრეთის კულტურული ცენტრი (400 000, გარეუბნებით 2 400 000 - 2000 წ.).

აუსპატი (1927 წლამდე - პოლონია) () თურქეთის დედაქალაქი. დაარსებულია 1881 წელს, როგორც რუსული ციხე-სიმაგრე. სახელი ეწოდა მის ახლოს მდებარე სოფელ ასხაბადის მიხედვით (თურქმ. „საყვარელი ქალაქი“, სხვა ვერსიით „აშქაბადი“ ანუ სპარსულად „ცრემლის ქალაქი“). დედაქალაქის სტატუსი მიიღო თურქეთის გასაბჭოების შემდეგ (530 ათასი - 1995 წ.).

აუსური – ასურეთის დედაქალაქი ძვ.წ.დ. IVს - ძვ.წ.დ. 614 წლებში.

ბაზელი (Basel) – ქალაქი შვეიცარიაში. ბაზელ-შტადტის ნახევარკანტონის ადმინისტრაციული ცენტრი (170 000 - 1990 წ.).

ბაიუნი – საქართველოს აჭარის ავტონომიური რესპუბლიკის დედაქალაქი. ცნობილია XI საუკუნიდან (137 000 - 1991 წ.).

ბაიუ – ქალაქი საფრანგეთის ჩრდილო-დასავლეთ ნაწილში, კალვადოსის დეპარტამენტში. ცნობილია, როგორც გალების უძველესი დედაქალაქი.

ბაირაკი – თურქეთის სახელმწიფო კირიბატის დედაქალაქი, გაშენებულია მარჯნის კუნძულზე.

ბაკოლოდი (Bacolod) – ქალაქი-პორტი ფილიპინებში. დასავლეთ ნეგროსის პროვინციის ადმინისტრაციული ცენტრი (365 000 - 1990 წ.).

ბამაკო (Bamako) – აფრიკის სახელმწიფო მალის დედაქალაქი 1960 წლიდან. გაშენებულია მდინარე ნიგერზე. ცნობილია 1882 წლიდან, 1920-58 წლებში იყო საფრანგეთის სუდანის ადმინისტრაციული ცენტრი (650 000 - 1987 წ.).

ბანგუი (Bangui) – ცენტრალური აფრიკის რესპუბლიკის დედაქალაქი. გაშენებულია მდინარე უბანგოზე. დაარსებულია 1889 წელს, როგორც საფრანგეთის არმიის სამხედრო პოსტი (450 000 - 1988 წ.).

ბანგკოკი (Bangkok) – აზიის სახელმწიფო ტაილანდის დედაქალაქი. ქვეყნის მთავარი სამხედრო და სამდინარო პორტი. ცნობილია XVI საუკუნიდან. ქვეყნის დედაქალაქის სტატუსი მიიღო 1782 წლიდან (6 000 000 - 1989 წ.).

ბანდარ-სერი-ბეგავანი (Bandar-Seri-Begawan) – აზიის სახელმწიფო ბრუნეის დედაქალაქი. პორტი კუბულ კალიმანტანზე (21 500 - 1991 წ.).

ბანდუნგი (Bandung) – ქალაქი ინდონეზიაში, კუნძულ იავაზე, დასავლეთ იავას პროვინციის ადმინისტრაციული ცენტრი (2 000 000 - 1990 წ.).

ბანჯარმასინი (Banjarmasin) – ქალაქი-პორტი ინდონეზიაში, კუნძულ კალიმანტანზე. სახმრეთ კალიმანტანის პროვინციის ადმინისტრაციული ცენტრი (445 000 - 1990 წ.).

ბანჯული (Banjul) – აფრიკის სახელმწიფო გამბიის დედაქალაქი. დაარსებულია 1816 წელს ინგლისელების მიერ „ბაგერსის“ სახელით, რაც გადაერქვა 1973 წელს (45 000 - 1986 წ.).

ბარანკილი (Barranquilla) – ქალაქი კოლუმბიის ჩრდილო-დასავლეთ ნაწილში, ატლანტიკოს დეპარტამენტის ადმინისტრაციული ცენტრი (1 350 000 გარეუბნებით - 1985 წ.).

ბარკისინეტო (Barquisimeto) – ქალაქი ვენესუელის ჩრდილო-დასავლეთ ნაწილში. ლარას შტატის ადმინისტრაციული ცენტრი (725 000 - 1990 წ.).

ბარნაული () – რუსეთის ალტაის მხარის ადმინისტრაციული ცენტრი (580 000 - 1999 წ.).

ბარსელონა (Barcelona) – ქალაქი ვენესუელის ჩრდილოეთ ნაწილში. ანსოაგუეის შტატის ადმინისტრაციული ცენტრი (250 000 - 1990 წ.).

ბარსელონა (Barcelona) – ქალაქი ესპანეთის ჩრდილო-აღმოსავლეთ ნაწილში, კატალონიის ავტონომიური ოლქის დედაქალაქი (1 700 000 - 1991 წ.).

ბასეტერი (Basseterre) – ცენტრალური ამერიკის სახელმწიფო სენტ-ვისენტისა და ნევისის დედაქალაქი, სამღვათე პორტი (18 500 - 1985 წ.).

ბასტერი (Basse-Terre) – საფრანგეთის სამფლობელო გვადელოუპის დედაქალაქი კუნძულ გვადელოუპაზე.

ბატა (Bata) – ქალაქი-პორტი ეკვატორულ გვინეაში, რიო-მუნის გვირგორის ადმინისტრაციული ცენტრი.

ბაქო (, სპარს. „ბად ქუბ“ ანუ „ქარის ქალაქი“) – აზერბაიჯანის დედაქალაქი. ცნობილია V საუკუნიდან. 1747 წლიდან ბაქოს სახანოს დედაქალაქი. აზერბაიჯანის გასაბჭოების შემდეგ მიიღო რესპუბლიკის დედაქალაქის სტატუსი (1 700 000 გარეუბნებით - 1991 წ.).

ბაქამბა – ისტორიული სახელმწიფო ბაქერის დედაქალაქი ძვ.წ.დ. VI - ახ.წ.დ. XVI საუკუნეებში.
ბაღდადი (Baghdad) სპარს. „ღეთისგან ბოძებული“) – ქალაქი მესოპოტამიაში, ერაყის დედაქალაქი. გაშენებულია მდინარე ტიგროსის ნაპირებზე. დაარსებულია 762 წელს ხალიფა ალ-მანსურის მიერ, როგორც აბასიდების სახალიფოს დედაქალაქი და თავდაპირველად ეწოდა მადინათ-ას-სალამ ანუ „მშვიდობის ქალაქი“. 1921 წლიდან გამოცხადდა ერაყის დამოუკიდებელი სახელმწიფოს დედაქალაქად (5 600 000 - 2000 წ.).

ბახჩისარაი () – ქალაქი უკრაინაში, ყირიმის ნახევარკუნძულზე. 1783 წლამდე ყირიმის სახანოს დედაქალაქი.

ბეზანსონი (Besancon) – ქალაქი საფრანგეთის დასავლეთ ნაწილში. ღუს დეპარტამენტის ადმინისტრაციული ცენტრი (115 000 - 1990 წ.).

ბეირა (Beira) – ქალაქი პორტი მოზამბიკში, სოფალას პროვინციის ადმინისტრაციული ცენტრი (295 000 - 1989 წ.).

ბეირუთი (Beirut) – აზიის სახელმწიფო ლიბანის დედაქალაქი. ხმელთაშუა ზღვის პორტი. ცნობილია ძვ.წ.დ. II ათასწლეულიდან. 1943 წელს მიიღო დამოუკიდებელი სახელმწიფო ლიბანის დედაქალაქის სტატუსი (1 500 000 - 1990 წ.).

ბეკესცაბა (Bekescsaba) – ქალაქი უნგრეთის სამხრეთ-აღმოსავლეთ ნაწილში, ბეკუშის მედიის ადმინისტრაციული ცენტრი (70 000 - 1985 წ.).

ბელგრადი (Belgrad) () – ქალაქი რუსეთის ევროპული ნაწილის აღმოსავლეთით, ბელგოროდის ოლქის ადმინისტრაციული ცენტრი (340 000 - 1999).

ბელგრადი (Beograd) – იუგოსლავიისა და სერბიის დედაქალაქი. პორტი მდინარე დუნაიზე. ცნობილია ძვ.წ.დ. IV საუკუნიდან. 1402 წლიდან სერბიის დედაქალაქია, 1929 წლიდან იუგოსლავიის დედაქალაქი (1 600 000 - 1991 წ.).

ბელენი (Belen) – ქალაქი ბრაზილიის ჩრდილოეთ ნაწილში, პარას შტატის ადმინისტრაციული ცენტრი (1 100 000 - 1992 წ.).

ბელოპანი (Belmopan) – ცენტრალური ამერიკის სახელმწიფო ბელიზის დედაქალაქი. დაარსებულია 1970 წელს (5 300 - 1990 წ.).

ბელ-ჰორიზონტი (Belo-Horizonte) – ქალაქი ბრაზილიის სამხრეთ-აღმოსავლეთ ნაწილში, მინას-გერაისის შტატის ადმინისტრაციული ცენტრი (2 100 000 - 1991 წ.).

ბელფორტი (Belfort) – ქალაქი საფრანგეთის აღმოსავლეთ ნაწილში, ბელფორის დეპარტამენტის ადმინისტრაციული ცენტრი (50 000 - 1982 წ.).

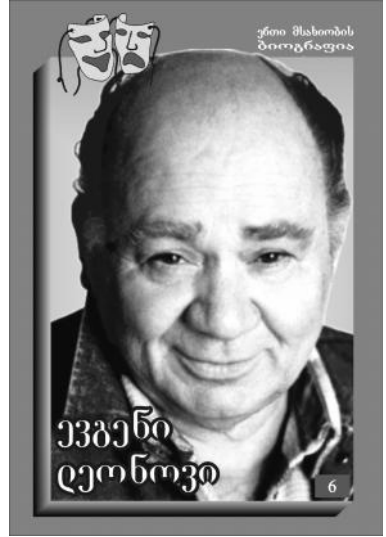
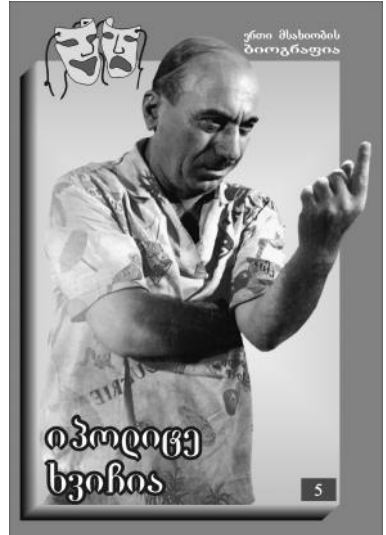
ბენდარ-აბასი – ქალაქი ირანის სამხრეთ ნაწილში, პორმოზგანის ოსტანის ადმინისტრაციული ცენტრი (205 000 - 1986 წ.).

ბენინ-სიტი (Benin City) – ქალაქი ნიგერიაში, ბენელეს შტატის ადმინისტრაციული ცენტრი (205 000 - 1991 წ.).

ბენი-სუიფი – ქალაქი ეგვიპტეში, ბენი-სუიფის მუჰაფაზის ადმინისტრაციული ცენტრი.

ბერგამო (Bergamo) – ქალაქი ჩრდილოეთ იტალიაში, ბერგამოს პროვინციის ადმინისტრაციული ცენტრი (120 000 - 1990 წ.).

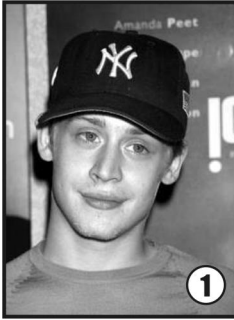
ბერლინი (Berlin) – გერმანიის ფედერაციული რესპუბლიკის დედაქალაქი, ცნობილია I საუკუნიდან. XII საუკუნიდან მიიღო ქალაქის სტატუსი. 1709 წლიდან გახდა პრუსიის მეფეთა რეზიდენცია. 1871 წლიდან გახდა გერმანიის იმპერიის დედაქალაქი. 1949-90 წლებში იყო გერმანიის დემოკრატიული რესპუბლიკის დედაქალაქი (3 500 000 - 1992წ.).



თებერვალში ჩვენ ხელახლა დაგებულა უნივერსალური ენციკლოპედიური ლექსიკონის პირველ გომს, შემდგომი მსურველი გააკეთებს განაცხადს წიგნის შექმნაზე. ამჟამად კი წიგნი შეგიძლიათ შეიძინოთ ჭკაჭკაყაბის გამზირზე მდებარე მაღაზია „პარნასში“.

ეს გახლავთ 240 დიდი (თაბახის) გვერდისაგან შემდგარი წიგნი, სადაც თავმოყრილია 22 000 სიტყვის მოკლე განმარტება. პირველ გომს დართული აქვს ნობელის პრემიის ლაურეატთა სრული სია ყველა დარგში 1901-2003 წლებში.

გავრცელება შემდეგ ნომერში



1



2



3



4



5

53

I

126,904

5s² 5p⁵

7
18
8
2

ქივიური ელემენტი

6

ჩვენი გმონი	ქანგა-ბაღიანი ნაერთი	ფოტო №1. გვარი	ფოტო №2. პერსონაჟი	ქვ. რუმის იმპერატორი	ქვ. ბერძენული მუზა-თაბანი	მრუ-შობა	ანტი-ლოკა
	ღაგანას ქოლვა	იპო-ნიის ქუჩა		იპო-ნერი ბელუ-ვიორი	კუზინი კურდ-ღელი	საფრა-გეთის ქალაქი	აპოლო-ნისა-ნები
	უთარბ-მელი ფრანა	გინეა-ბისაუს ღელა-ქალაქი		ბაგარ ასლის სამ-შობლო		რუსეთ. მთიანი მხარე	წვება-ბინი სალი კლდე
	იპანეს კინო-ბითი ფორმა	ზოდი-აოს ნიშანი	კანა-ღის ქალაქი	ნარის უნარის მოშლა	კარგი საჯ-ლოგი მხენი	ქალის კოლგო-ბაქის მებარია	(.....) ვონე-გაბი
	„მთვარის მოტა-სება“	ანეთი მხენი მარსა-ბოგს	ფოტო №3. ფილოსოფოსი		ბრტყ-ელი ჩაღის ქუდი		ფრანგი მწერალ. ფრან-სუაზა...
	მხარა ბოსტ-ნული ელტვრა	ფოტო №4. გვარი		ღიღი შალა-შინი	პარილი ქველ-ქარ-თულაქ	თურ-ქეთის ქალაქი	ჩონგე-რის ლარი
	ბალანის ტაღი-საბური რხევა	ბროვი-კული მხა-ნარა	ბრაქ-ბირი ნორვაგ. კომედი.	„რაი-კუმის მღივინი“ ველაქი			წენის მომჭ-ერი
	ქონკრა-ტული აღიღი	რაივა ნარსუ-ლზე წუხილი	მეტიდა ეკლე-სიაში	ყურა საფრა-გეთი-თან	„პით-ლზის“ ნური		საფრა-გეთის ქალაქი
	ბურგა-ნების მოთხ-რობა			ყელის ღაა-ვაღვა	პრი-მინს ანტი-პოდი	ქვ. პო-ლონელი ფანგა-რთელი	(.....) ანინი. დიქტ-ატორი
	ამაზ-ონის ღელ-ფინი			(.....) სონაქა		ფოტო №6	გარგა-ნელი მუზ-ღაპრა
	გლადი-ოლუსი	იტალიის საფხა-ბურთო ქლავი			რეპი-ნეთის ფული	ზღვის ქაქვა-ნოვაგა მხოველი	ქალის სანთ-ღარიკო ხმა
	ფოტო №5. მომღა-რალი	საფა-ნელი ბელა-ქურდა					ქარის ქსკრ-ვენები
			მღინარა ჩრდილ. საფრა-გეთში	მთირა პაუზა	კარგი ქალი პარ-მონა		
	„ბახტრ-იონის“ პარსონაჟი	ეკლეს. ამაღ-ლავალი აღიღი					შაღ-ბინა პანოზ

ბასული ნომრის პასუხები

მასაჰ გვერდი - ბასული



თარ.: 1. ინტერვიუ. 6. ნუგეში. 10. დრამა. 11. აბუსერიძე. 12. ალიკა. 13. ბრაუნშვიცი. 14. ანწი. 16. გლინკა. 17. ბეცი. 19. ჯორჯიანი. 20. აბერაია. 23. ნიანი. 25. შოთ. 26. ელვაია. 30. ილია. 31. ერეკლე. 32. ალა. 34. სკანაი. 35. სამარანი. 36. ბაბოხანანი. 38. კაშია. 41. განაყოფი. 43. კერესი. 46. რეი. 47. ლუიზა. 48. ოგლო. 49. ძიძია. 50. კარაბადინი.

შეჯიჯი: 1. ინდიანა ჯონსი. 2. ტალი. 3. რაუნგანი. 4. ათარბეგოვი. 5. იმბაგი. 6. „ნაუშნიკები“. 7. გრეხვა. 8. შვილიკე. 9. მედიცინა. 15. წარმატება. 18. გროლი. 21. ცუცკეხე. 22. პიეტროსი. 24. გრიგოლი. 27. აკეცია. 28. მეფისგოფელი. 29. წვიმა. 33. არმაგედონი. 34. საბავარი. 37. ღანძლი. 39. ნევადა. 40. გიქორი. 42. ყაიმი. 44. სეული. 45. ბინა.

მე-19 გვერდი

1. პასაჟი. 2. მესამიდი. 3. შგაბი. 4. მუდამ. 5. გამორჩენა. 6. მიკოტი. 7. პაგენტი. 8. ბუღარია. 9. ალიბი. 10. დამოურება. 11. დაბამბული. 12. პაგაგონია. 13. გურბი. 14. წვირე. 15. აბსურდი. 16. მხაგე. 17. ადრიანო. 18. ავილერა. 19. მდალე. 20. აბორიგენი. 21. პროტოკოლი. 22. სიგრო. 23. აბე. 24. რუსთაველი. 25. არაბი. 26. მშობლიური. 27. ფურნიტურა. 28. გრუმი. 29. კოპორტა. 30. ანაპა. 31. გრიგალი. 32. ჩონთა. 33. სკაპენი. 34. უბირი. 35. ფლაგე. 36. სროვა. 37. კორვალოლი. 38. სპორტინგი. 39. სტილენი. 40. ყვარელი.

მასაჰ გვერდი

Table with 10 columns and 20 rows of numbers and letters, likely a crossword puzzle grid.

პირველი გვერდი

Table with 10 columns and 20 rows of numbers and letters.

მასაჰ გვერდი

Table with 10 columns and 20 rows of numbers and letters.

მეთორმეტე გვერდი

Table with 10 columns and 20 rows of numbers and letters.

მეთორმეტე გვერდი

Table with 10 columns and 20 rows of numbers and letters.

მეთორმეტე გვერდი

Table with 10 columns and 20 rows of numbers and letters.

მასაჰ გვერდი

Table with 10 columns and 20 rows of numbers and letters.

მეთორმეტე გვერდი

Table with 10 columns and 20 rows of numbers and letters.

მეთორმეტე გვერდი

Table with 10 columns and 20 rows of numbers and letters.

მასაჰ გვერდი

Table with 10 columns and 20 rows of numbers and letters.

მასაჰ გვერდის რეზიუმე

1. კრაბი. 2. რეკონკისტა. 3. ხასა. 4. პარპაში. 5. პარტიკულიზმი. 6. შანელი. 7. კნაჭა. 8. ონდაგრა. 9. სახრაი. 10. ნაკასონე. 11. ბრინჯა. 12. ფლენდრისი. 13. ჭონა. 14. ჰაილ ჰილგერ. 15. სიმფონიური. 16. ფილდგრანული. 17. სპრინგი. 18. არჯაკული. 19. პეკევი. 20. ბერბერი. 21. ჯიუტი. 22. შოფერი. 23. ინფიქსი. 24. ტაგო. 25. ხიდი. 26. გოგო. 27. გრამურტი. 28. მოხევე. 29. მილია. 30. ანტონიო.

ლოგოპოლი (მე-7 გვერდი)

1. პელე, კარნავალი, იმპერა, კრუზიერი - პრაზილია. 2. სომბერო, ავაია, გიგარა, 1986 - მექსიკა. 3. ლოგოსი, იოგა, მაგელი, ჩაი - ინდოეთი. 4. სირიუსი, შვე, მადონა, მარალონა - ვარსკვლავები. ანუ - შტაბები. 5. უმეროსი, ვრავი, გიორგი, ლორა - ბუში. 6. ვარი, ჩაი, გალი, ნოსტე - სააკაშვილი. 7. ვებთაილი, სმა, ურნა, კამპანია - არგენტინა. 8. ძიული, მეხნეთი, ვე. ვა - პუგინი. ანუ - პრაზილია. 9. მისილი, ინგლ., ჯექსონი, დუღლასი - მიკი. 10. ვალგარისი, სუთი, ქორქია, გარბი - კალიბურთი. 11. ნაომი, კუპრი, აფრიკა, სოული - მანგი. 12. იგალი, ცეცხლი, ერესი, ბრუნეა - ჯორჯანი. ანუ - მიკი. 13. 1889, კომედი, მუნჯი, მაწანწალა - ჩარლი. 14. 1895, ელისო, მეწარი, სვანსი - კინო. 15. ანგელოზები, პორტი, ოკეანე, დასავლეთი - ლოს-ანჯელესი. 16. პრემია, ჭადრაკი, პიეტროსი, სტაგუა - ოსკარი. ანუ - პოლიციის.

ინდივიდუალური საწარმო „ნაგალია ბერიკოვილი“ („უანდაცნა-2000“) რეგისტრირებულია ვაკე-საბურთალოს რაიონული სასამართლოს მიერ № 571-23004

შტაბები - პრემიენტი - მიკი ჯორჯანი - პოლიციის ანუ შტაბი.

გელეფონები: 79-53-70, 76-68-02, (877) 45-19-80 რედაქტორი ალექსანდრე ელერდაშვილი

მეთორმეტე გვერდი

Table with 10 columns and 20 rows of numbers and letters.

ფანჯარა



რეიზის გეგმის განიხილვა	უიკინის ვაქცინა	გაუბ-ლეული ულერები	აფრიკის ქვეყნა-ნა	2 წართა	(...) არაფა-ტი	აფს-ს კონსერ-ვიზი	ქალღ-ვილი-სადვი მიმარ-თვა იტა-ლიაში	ჩვენი ისტ. კვლევი აფსა-ზეთში	იგივე მაქაო	საკატი	აფს-ს შტატი	მნიშ-ველუ-ვანი	ქველი იტა-ლი რთელი	საზაფ-სულუო საქო-ვარი
(...) დეგლა-ნი		გაუბ-ვის სანოლი	სასქო-ლო მოთასი	დევგო არმან-ლო (...)	იტა-ლი ქონ-სა-ნიოზი	მოთა-გაუა ასეთია		სინეთ-ლის სიკა-ს ქართუ-ლი	(...) სელატი	მოგზის ასელი		ქეთი-ლის ანტო-ნიში	გარმა-ნელი უიზი-ქონი	40 ყანა-ლის მეთაუ-არი
მსოფს-ლთა გეფა		ფირნი-ვი		სამი-ქიტნო ვერო-ვაში						განვის „ქოლე-ვა“				

რეიზი ავტის სა-ზვიდო გა-მოსხაღება	დანი (...)	მსახიოზი												
გაგოლილი სოკითი														
დითვის სახეობა	რუსეთის სამეფო გვარი													
(...) გიგზი ფანგა-რთელი	ქალაქი თუჩქეთში													
გოგზარტის პარტი	ესპანელი პოეტი ვერგო (...)													
ჩვენი გალაქტიკა (...)	ნახოტი													
თოფის და ავტომეტი	პარლისმან-თა ოჯახის ხე													
ტრაპანის მოყვარული														
ლენინის გავითი														
(...) ქეთლაური														
გარათაშვილი														
დოლი ბრიტანეთის გეგაღგანელი ნილი														
გოქლაკაბა გოკალის შესახებ														
ქოვოლის იარაღი	მთავარი არტერი													
ქვის ხელოსანი														
სიუზან (...)	მსახიოზი													
ჯონათან სვიფტის ნანარქოვანის გირი														
(...) ვოქიონი	ჩახვის სტილი													
(...) ელინა	რუს მეფე-თა გვარი													
ერთ-ერთი რელიგიური დღესანდალი														
ქირფანი თვალი, რე-გელინს გოლუასის სხეულში წარმოიგვება														
ზღვარი														

6.02. 300 2004

ფანჯარა