

New ახალი ეპიდემიოლოგიური საქართველო

ISSN 1987-8729
9 771987 1872003

სამეცნიერო-სანიწრომაცდო ჟურნალი

№6 (62), ივნისი, 2016

ცხოველთა დაავადებების დიაგნოსტიკა

სურსათის კვლევა

მცენარეთა მავნე ორგანიზმების დიაგნოსტიკა



ქუთაისის რეგიონული
ლაბორატორია

მაღალი ხარისხის
კვლევა სოფლის
მეურნეობის სამინისტროს
ლაბორატორიის
რეგიონულ ფილიალებში

სსიპ საქართველოს სოფლის მეურნეობის სამინისტროს
ლაბორატორია ქ. თბილისი, ვ.გომიანიშვილის №49
ტელ.: (995 32) 2 53 0968



www.lma.gov.ge



MASSEY FERGUSON



VALTRA

YOUR WORKING MACHINE



VALTRA

YOUR WORKING MACHINE

Challenger



 **AGCO**
Your Agriculture Company

ოფიციალური დილერი
WORLD TECHNIC
სსიპ  **გაქნიკა**
www.worldtechnic.ge E-mail: info@worldtechnic.ge
☎ 2 90 50 00; 2 18 18 81



ახალი აგრარული საქართველო
AKHALI AGRARULI SAQARTVELO
 (New Agrarian Georgia)
 ყოველთვიური სამეცნიერო-საინფორმაციო ჟურნალი.
Monthly scientific-informative magazine
 ივნისი, 2016 წელი.
№6 (62)

სარედაქციო კოლეგია:
 შოთა მაჭარაშვილი (მთ. რედაქტორი),
 ნუგზარ ებანიძე, რეზო ჯაბნძე, მიხეილ სოსხაძე, თამარ სანიაცი, ნოდარ ბრეგვაძე,
 ბექა გონაშვილი, გიორგი ბარისაშვილი (მეცნიერება-მედიცინის რედაქციის რედაქტორი), თამთა გუგუშვილი (ინგლ. ვერს. რედაქტორი).
 editor of English version Tamta Gugushvili

სამეცნიერო საბჭო:
 აკადემიკოსები, მეცნიერებათა დოქტორები, პროფესორები:
 რეკვან მახარაბლიძე (თაქვალმარე), გურამ ალექსიძე, ზაურ ფუტყარაძე, ნოდარ ჩხარტიშვილი, ნუგზარ ებანიძე, პაატა კოლუაშვილი, ელგუჯა შაფაქიძე, შოთა ჭალაგანიძე, ზვიად ბრეგვაძე, ელგუჯა გუგუშვილი, ვოლოა მარგველაშვილი, ანა გულბანი, ლევან უჯმაჯურიძე, ზაურ ფულუხიძე, ზურაბ ჯინჯიასაძე, ქრისტო კახნიაშვილი, ადოლ ტყემელაშვილი, ნატო კაკაბაძე, კუკური ძერია, კახა ლაშვი, ჯემალ კაციტაძე, ნუგზარ სარჯველაძე, თენგიზ ყურაშვილი, ზურაბ ლოლაძე, კობა კობალაძე.

გამომცემელი:
 „აგრარული სექტორის კომპანიების ასოციაცია“ (ასკა);
 Association of Agrarian Sector Companies (ASCA).
 საქართველოს რეგიონული ეკონომიკური პრიორიტეტების კვლევითი ცენტრი „რეგიონია“;
 Regionica — Georgian Research Center for Regional Economic Priorities.
რედაქციის მისამართი:
 თბილისი (0114), გორგასლის ქ. № 51/53
 ტელ/tel: +995 (032) 2 90-50-00
 599 16-18-31

Tbilisi (0114), Gorgasali str. №51/53
www.regionica.org/journal.html
ელ-ფოსტა: agroasca@gmail.com
 საქართველოს ეროვნული ბიბლიოთეკა „ივერიელი“
 (ციფრული ბიბლიოთეკა)
www.dspace.nplg.gov.ge
 ახალი აგრარული საქართველო

დააკაბდონა გიორგი მაისურაძემ
 ჟურნალი ხელმძღვანელობს თავისუფალი პრესის პრინციპით.
 The journal acts in accordance with the principles of free press.
 © საავტორო უფლება დაცულია.
 All rights reserved.
 რეფერირებადია 2011 წლიდან
 დაბეჭდა შპს „გამომცემლობა გრიფონში“

WORLD TECHNIC
საგურამო ბაჟინიკა
www.worldtechnic.ge

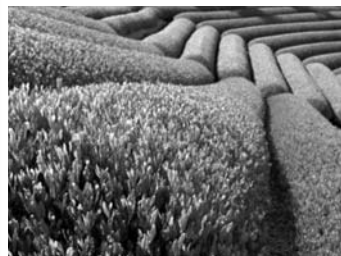
როგორ უნდა წავიკითხოთ:

4



მიწის საკითხი ანუ ბაღი ანუ ქვეყნისა

ტერიტორიული იდენტობა ნარ-მოუდგენელი იქნებოდა, რომ არა მინათმფლობელობის და მინათსარ-გებლობის მონესრიგებულობა.

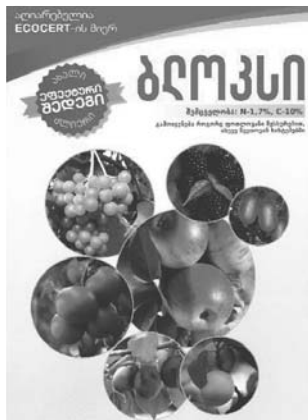


11

ჩაის პლანტაციების რეაბილიტაციის სახელმწიფო პროგრამის – თანადგომა თუ საზოგადო?

ისმის კითხვა: რატომ ექცევიან ჩაის პლანტაციებს ასე უდიერად მოიჯარებები, კერძო მფლობელები?

33



ორგანული სოფლის მეურნეობის განვითარების პარსაქტივობის საქართველოში

სტატისტიკის მიხედვით, 1990-იანი წლებიდან მოყოლებული „ორგანული სოფლის მეურნეობა“ ყოველწლიურად 20%-ით იზრდება.

გრძელდება ხელმოწერა ჟურნალ



ერთი წლით ჟურნალზე ხელმოწერის ღირებულება შენაღებანს 24 ლარს, ნახევარი წლით – 12 ლარს.

ხელმოწერის ბავშვობა შესაძლებელია პრესის ბავშვობის საბანტომის მიმართებით:
 „ქვემო ზედი“ (ტელ.: (032) 238 26 73; (032) 238 26 74);
 „პრესა 2012“ (ტელ.: 591 01 33 22; 032 2 34 11 40; 032 234 09 40);

ჟურნალ „აგრარული საქართველო“ რედაქციაში.

მისამართი:
 თბილისი, გორგასლის ქ.№51,
 ტელ.: 599 16 18 31.
 ელ.ფოსტა: agroasca@gmail.com

13 საჭირო ნივთი მუშავესთვის

ბურჯაანი - შპს „BOLERO & COMPANY“-ს და

14 შპს „პრეზენტივობის“ ალკოჰოლური სასმელების ქარხანა

15 სიზაბაპრას მესხური ტარასიონი ახალი სისოცხე

16 ღვინის საერთაშორისო კონკურსის გამარჯვებული ღვინეები და კომპანიები

სსიპ „ლაგორატორიული კვლევითი ცენტრი“ სერვისი საერთაშორისო სტანდარტებს პასუხის

22 პროფესიული განათლების რეფორმის ხელშეწყობა

23 სიმიდის კულტურის სარეაქტივობა

25 ძირითადი საკვები ელემენტების გამოტანა მენეჯერთა ათვისებაში ნიადაგბაღიდან

28 საგაბილო წიგნი

29 მესხოვლე ფარმაცია

29 რა უნდა გაითვალისწინოთ ფარმაცია საქონლის საქმეში უნახვის დროს?

30 ღორის აფრიკული ჭირი (სხელება)



მიწის საკითხი ანუ ბედი ანუ ქვეყნისა

ტერიტორიული იდენტობა და მიწათმფლობელობა

გიორგი მირჩულაძე ჯერ კიდევ 80-10 საუკუნეში ბრძანა: „პართლად ფრიალი ქვეყანაი აღირაცხებინს, რომელსა შინა ქართულითა ენითა ჟამი შეინიკვის და ლოცვაი ყოველი აღესრულავინს.“ ეს დეფინიცია საძრთველს ტერიტორიულ, ენობრივ და სარწმუნოებრივ იდენტობას გამოხატავს. იდენტობის დამდგენ ამ ტრიადაში უწინარესი ქვეყანაა, ტერიტორიული იდენტობაა. ქვეყანა პართლად სწორედ მიწას აღნიშნავს. „ფრიალი ქვეყანაი“ – მიწათა ერთობლიობა და ერთიანი მთლიანობა; ანუ ტერიტორიული იდენტობაა ეროვნული თვითცნობიერების და შესაბამისად, სახელმწიფოებრიობის ნიადაგი.

ქართული ცივილიზაცია გეორგია-ნულია. საქართველოს ეს საერთაშორისო სახელდება მიწათმოქმედებისგან მოდის. მიწათმოქმედი, „პურისა და ღვინის მომყვანი“ ხალხისთვის საკუთარი ეროვნული იდენტობის სრულად გაცნობიერება უწინარესად მიწათმფლობელობისა და მიწათსარგებლობის **მონესრიგებულობას** უკავშირდება. „ფრიალი ქვეყანა“ ეს ის ტერიტორიაა, სადაც მიწათმფლობელობისა და მიწათსარგებლობის საერთო ქართული ადათი და წესრიგია დამკვიდრებული.

ტერიტორიული იდენტობა წარმოუდგენელი იქნებოდა, რომ არა მიწათმფლობელობის და მიწათსარგებლობის მონესრიგებულობა. ქართული ტრადიციული სამართალი უწინარესად მიწის საკითხს აგვარებდა. ნიშანდობლივია, რომ მიწათმფლობელობის ძირეული პრინციპი მიწაზე არა მხოლოდ კერძო, არამედ საზოგადოებრივი, ე.ი. სათემო საკუთრების არსებობა იყო. საქართველო ევროპული ცივილიზაციის ნაწილად, პირველ რიგში, სწორედ იმიტომ უნდა მივიჩნიოთ,

რომ ისტორიულად არსებული მიწათმფლობელობის ეს ქართული წესი **ტიპოლოგიურად სწორედაც რომ ევროპულია**. ასევე, ქართულად თემი იგივეა, რაც ლათინურად კომუნა და როგორც ევროპაში, აქაც ავტონომიურ ტერიტორიულ თანასაზოგადოებას – ისტორიულად, უწინარესად, სოფლის (ასევე, დაბისა თუ ქალაქის ანდაც, მსხვილი დასახლებების შემთხვევაში – თუნდაც უბნის) მკვიდრთა საზოგადოებრივ ერთობას გამოხატავს. **მიწაზე საზოგადო საკუთრება სახელმწიფო არ გახლდათ, იგი სწორედაც რომ სათემო იყო**. ხოლო სახელმწიფოს, მონარქიულ წეს-წყობილებაში მეფე განასახიერებდა და რასაკვირველია, სამეფო თუ საუფლისწულო მიწა, ისევე, როგორც საბატონო, ანდა თუნდაც საეკლესიო, სათემოსაგან იმიჯნებოდა.

ქართული სოფელი და იქ მოსახლე თემი, როგორც სამართალსუბიექტი ისტორიულად მყარად არსებობდა, რამდენადაც იგი სათემო მესაკუთრეს წარმოადგენდა: სოფლის თემისა გახლდათ საერთო სარგებლობის საძოვარი, სათიბი, ტყე, სოფლის

წყარო, წყალსატევი თუ მდინარე, ჭალა, სარეზერვო სახნავ-სათესი, სასოფლო და შიდა სამეურნეო გზა და სხვა მიწები. თემის თითოეულ მკვიდრს, ე.ი. საკარმიდამოსა და სახნავ-სათესის პატრონ ამ სოფელელ კომლს, წილი ჰქონდა და მონაწილეობდა საერთო სარგებლობის სათემო საკუთრების მართვაში. ამასთან, სოფელში თემს შეკედლებული **ხიზნებიც** ცხოვრობდნენ, რომელთაც, მიუხედავად იმისა, რომ სოფელში, შესაძლოა, სამკვიდროც კი შეეძინათ, სათემო ქონებაში იმთავითვე წილი არ ედოთ. მხოლოდ დროთა განმავლობაში, როცა მათი სვე-ბედი სოფლისას იმდენად მჭიდროდ დაუკავშირდებოდა, რომ თემისადმი მათი კუთვნილება, თემის ინტერესებისადმი მათი ერთგულება უამის არაერთ გამოცდას გაუძლებდა, ხდებოდნენ ისინი თემის სრულფასოვანი წევრები. ისიც ნიშანდობლივია, რომ თემიდან მოკვეთა, გაძევება სამოქალაქო სიკვდილს უტოლდებოდა და თემის მიერ გამოტანილ ყველაზე მძიმე სასჯელს წარმოადგენდა!

ამრიგად, საქართველოში ტერიტორიული იდენტობა არა მხოლოდ საერთო ეროვნული ანუ საქვეყნო, არამედ სათემოც იყო და ეს იმთავითვე სათემო მიწათმფლობელობითაც იყო განპირობებული.

ქართული სახელმწიფო, თუნდაც დანაწევრებული და დაშლილიც კი, რომელიც ქართულ სამართალს მაინც აღასრულებდა, ათასწლეულების

განმავლობაში მყარად იცავდა მინათმფლობელობის ამ ქართულ წესს და მაშასადამე, როგორც საქვეყნო, ე.ი. საერთო-ეროვნულ, ასევე და არანაკლებ, სათემო იდენტობასაც. მინათმფლობელობის მონესრიგებულობიდან წარმოდგებოდა არა მხოლოდ იმდროინდელი თაობების,

არამედ მათ წინაპართა და შთამომავალთა ერთიანი იდენტობა, უწყვეტი მემკვიდრეობითობა, წარსულის, აწმყოსა და მომავლის ურღვევი კავშირი. ეს სწორედ იმას ნიშნავდა, რომ საუკუნეებისა და ათასწლეულების განმავლობაში „ფრიადი ქვეყანაცა“ და ამ ქვეყნის ყოველი სოფელიც

ქართველებს სამუდამოდ ჰქონდათ დამკვიდრებული!

მინის საკითხის ქართული წესით მონესრიგებულობა აუცილებელი წინაპირობა იყო, რომ ბედი ამა ქვეყნისა, მიუხედავად ათასგვარი ჟამთა სიავისა, არავითარ შემთხვევაში სასწორზე არ იქნებოდა შეგდებული!

მინათმფლობელობის ქართული წესის მოსაზრება და გარიგორიული იდენტობის რღვევა. სიზნაუნი და ჯაყოები

სახელმწიფოებრიობის დაპყრობის ქართული სამართლის უზღუდელყოფა და მინათმფლობელობის ქართული წესის მოსაზრება განაპირობა. რუსეთის იმპერიის პირობებში საფრთხე მთლიანად ქართველთა ეროვნულ იდენტობას დაემუქრა.

ეროვნული თვითცნობიერების გადასარჩენად დიდმა ილიამ ახალ ეპოქაში თავიდან, ახალ ქართულად, დამახასიათებელი ძარღვიანი ჟღერადობითა და როგორც სამოქმედო დევიზი, გაიმეორა საქართველოს რაობის განმსაზღვრელი გიორგი მერჩულესეული ფორმულა: „მამული, ენა, სარწმუნოება!“ ამ ტრიადაში იგივე უცვლელი თანმიმდევრობაა შენარჩუნებული; ე.ი. ისევე, როგორც გიორგი მერჩულემ – „ფრიადი ქვეყანა“, ილიამაც ენასა და სარწმუნოებასთან ერთად, უწინარეს საუნჯედ სწორედ მამული – მამა-პაპათაგან საპატრონოდა და მოსავლელად დანატოვარი მინა დაასახელა.

მინის, როგორც არა მხოლოდ კერძო საკუთრების ობიექტის, არამედ როგორც ქართველთა ტერიტორიული იდენტობის განმსაზღვრელი ღირებულების – საერთო მამულის დაცვა, ენისა და სარწმუნოების დაცვასთან ერთად, ილიას მიერ დარაზმული ეროვნული მოძრაობის მთავარი გეზი და ძირითადი სამოქმედო პროგრამა იყო.

სწორედ ილიას საადგილმამულო ბანკმა დაიცვა ქვეყანა ინდუსტრიალიზმის გარიჟრაჟზე, იმ პირობებში, როცა ქვეყანა უცხო სახელმწიფოს ოდენ პროვინციას წარმოადგენდა, მინის მიტაცებისა და იმგვარი სრულმასშტაბიანი ეროვნული კატასტროფისაგან, რომლის კონტურები დიდმა ქართველმა, ნიკო ლორ-

თიფანიძემ სულისშემძვრელ „იყიდება საქართველო!“-თი დახატა...

...რუსეთის ცარისტული იმპერიის დამხობის შემდგომ საქართველოს სახელმწიფოებრიობის აღდგენა უნდა გამხდარიყო ის მთავარი პირობა, რომ ინდუსტრიალური განვითარების ეპოქაში ქართველობა, როგორც რაციონალურად მოწყობილი ერი-სახელმწიფო, „ფრიადი ქვეყანასაც“ და სათემო იდენტობასაც უკვე დემოკრატიული წეს-წყობილებით დაიცავდა. სახელმწიფო ხელისუფლებათა დანაწილებისა და ურთიერთგანაწინააღმდეგობის პრინციპების დამკვიდრება გახდებოდა გარანტი, რათა მინათმფლობელობის ქართულ წესს ახალ ვითარებაში შეესხა ხორცი.

სამწუხაროდ, 1918-21 წწ. დემოკრატიული საქართველოს მესვეურებს არა იმდენად ეროვნული, რამდენადაც მარქსისტულ-კლასობრივი იდენტობა ამოძრავებდათ. ამიტომ, ისტორიული მემკვიდრეობითობა მათთვის ნაკლებ ღირებული იყო. ეს სავალალო გარემოება წითელ ხაზად გასდევს მთელს მათ მოღვაწეობას.

1921 წლის კონსტიტუციის 116-ე მუხლში ჩაინერა, რომ: „...მინის დამუშავება და გამოყენება შეადგენს მინის მფლობელის მოვალეობას საზოგადოების წინაშე.“ მიუხედავად იმისა, რომ მინის, როგორც განსაკუთრებულად დაცული ღირებულების, მოვლის სავალდებულობა კონსტიტუციით იქნა დეკლარირებული, სათემო მინათმფლობელობის აღდგენა და ამისათვის საკმარისი გარანტიების შექმნა ნაკლებად იყო მენშევიკური აგრარული რეფორმის მიზანი; მათი მთავარი მიზანი კერძო მესაკუთრეებს შორის მინის ე.წ. თანასწორი და „სოციალისტურად სამართლიანი“ გადანაწილება იყო. ეს ქართველ მენშევიკებს არც გამოუვიდათ და არც დასცალდათ; ქართული პოლიტიკური ემიგრაციის თვალსაჩინო მოღვაწე, პროფესორი ზურაბ ავალიშვილი აღნიშნავს: „აგრარულმა რეფორმამ ერთნი გააღატაკა და დაამცრო, ხოლო სხვებს ისე მიაკუთვნა მინა, რომ მათთვის რაიმე სერიოზული ფინანსური გადასახადი ან სავალდებულო სამხედრო სამსახური არ დაუკისრებია...“



1918-21 წწ. რესპუბლიკის დამხობისა და სახელმწიფოებრიობის დაკარგვის ერთ-ერთი მთავარი მიზეზი სწორედ უნიადაგობა, ყოველი საკითხის, მათ შორის, ცხადია – აგრარული საკითხისაც, გადანყვეტისას ისტორიული მემკვიდრეობითობის უგულებელყოფა გახდა...

...თუკი დემოკრატიული რესპუბლიკის აგრარული რეფორმა ჯერ კიდევ ტოვებდა შანსს, რომ ერი-სახელმწიფოდ ორგანიზების კვლობაზე თავიდანვე თუ არა, ბოლოს მაინც აღდგენილიყო სამართლიანი, ე.ი. კერძო და საზოგადოებრივი ქართული მინათმფლობელობა, საბჭოთა იმპერიამ ერსაც და ქართულ თემსაც ნიადაგი მთლიანად გამოაცალა: კერძო საკუთრებასთან ერთად საერთოდაც მოსპო სათემო საკუთრებაც; ხოლო ქართული მინა საბჭოეთის საერთო-სახალხო საკუთრებად გამოაცხადა!

საერთო-სახალხო საკუთრება მინაზე იმას ნიშნავდა, რომ ქართული მიწის ყოველ კონკრეტულ ნაკვეთზე მკვიდრ ქართველს ზუსტად იგივე უფლებები ჰქონდა, როგორც ამ უკიდევანო სახელმწიფოს ნებისმიერ გეოგრაფიულ წერტილში მოსახლე ნებისმიერ უცხოტომელს; თუ წარმოვიდგენთ, რომ სსრკ-ში 250 მილიონი ადამიანი ცხოვრობდა, მიწის ყოველ ნაკვეთზე თითოეული მოსახლის „ფორმალურ-ართიმეტიკული“ წილი ერთ ორასორმაცდაათ მე მილიონედს, ე.ი. რაც არ უნდა დიდი, მაგრამ კონკრეტული ნაკვეთი წარმოვიდგინოთ, პრაქტიკულად – ნულს შეადგენდა; რასაკვირველია, ასეთი წილი სრულ აბსტრაქციას წარმოადგენდა, რადგან, გარდა იმისა, რომ „ფორმალურ-ართიმეტიკულად“ იგი სრულიად უმიშვნელო და პრაქტიკულად ნულის ტოლი იყო, ცალკეული საბჭოთა

მოქალაქე რაიმე წილის მართვისგან მთლიანად იყო ჩამოშორებული; მინას კონკრეტული პატრონი იურიდიულად აღარ ჰყავდა, ხოლო აბსტრაქტული თანასწორუფლებიანობა სინამდვილეში მათი, ვისაც ეს მინა ხელში ჩაუვარდა, ე.ი. ბოლშევიკების, უფრო სწორედ – მათი ბელადების, აბსოლუტურ, შეუზღუდავ ძალაუფლებას ნიშნავდა.

კერძო და სათემო საკუთრების მოსპობამ და მინაზე საერთო-სახალხო საკუთრების ძალადობით დაწესებამ ყოფილ მესაკუთრეთა, ე.ი. როგორც კერძო, ასევე სათემო მინათმფლობელთა თავისსავე ყოფილ მამულში **უმინანყო ხიზნებად გადაქცევა** განაპირობა. სწორედ ის გულსაკლავად დრამატული ვითარება შეიქმნა, რაც მიხეილ ჯავახიშვილს ასე შესანიშნავად აქვს დახატული „ჯაყოს ხიზნებში“. წესრიგი ყირამალა დადგა: თეიმურაზ ხევისთავი, უილაჯო და უვარგისი ყოფილი მემამულე ბედის უკუღმართობით ყოფილ ხიზანს, ჯაყოს, რომელიც მამულს ავაზაკური „მოხერხებულობითა“ და ხეპრეს თავხედობით დაეპატრონა, შეეხიზნა! იგივე უბადრუკ დღეში ჩაეარდა არა მხოლოდ ყოველი კერძო მემამულე, არამედ მინანართმეული ქართული თემიც!

აბსტრაქტულ საერთო-სახალხო საკუთრებას სინამდვილეში ჯაყოების კასტა დაეპატრონა; მთავარი ჯაყო, ანუ ჯაყოთა-ჯაყო, რასაკვირველია, ბოლშევიკთა დიადი ბელადი იყო, ხოლო მის მიერ „სიმაღლის“ მიხედვით მწკრივში ჩაყენებული ჯაყოები კი იერარქიულად ხელდასმული ნომენკლატურა; ჯაყოთა ამ იერარქიას შეხიზნული აღმოჩნდა მამულწარმეული ქართველობა სათითაოდაც და საზოგადოდაც, ე.ი.

ერთიანობაშიც: როგორც თემი და როგორც ერი. ამ საბედისწეროდ სავალალო ვითარებამ ტერიტორიული იდენტობას მომაკვდინებელი საფრთხე შეუქმნა: თეიმურაზ ხევისთავისა არ იყოს, დაინყო ქართველთა ეროვნული და პიროვნული დე-იდენტიფიკაციის, დე-პერსონალიზაციის, რღვევის მომაკვდინებელი პროცესი, ხიზანთა მდაბიური და მხდალი, თავკერძა და უპასუხისმგებლო „ეთიკის“ ჩამოყალიბება, **რაც საბჭოური და პოსტ-საბჭოური პატრონ-კლიენტელიზმის, უფრო სწორედ – პატრონ-ხიზნური (!!!) სოციალური წყობის საფუძველია!** თუმცა, მაინც ღმერთმა დაგვიფარა და ათასწლეულების განმავლობაში ჩამოყალიბებული ქართველთა ენობრივ-კულტურული იდენტობა იმდენად ღონიერი აღმოჩნდა, რომ მიუხედავად კომუნისტური ჯოჯოხეთისა და წყვდიადისა, ეროვნულობა მაინც არ დაგვიკარგავს! ეროვნულობა შევიწარჩუნეთ, თუმცა პატრონების გარეშე მოწესრიგებული საქმიანობის უნარი დაკვარვით და ხიზნობა ძვალ-რბილში გაგვიჯდა....

...ავაზაკობასა და ძალაობაზე აშენებული საბჭოური ინდუსტრიალიზმი და მისი წესრიგი, მათ შორის საბჭოური მავნე მინათმფლობელობაც, უნდა დანგრეულიყო და აკი დაინგრა კიდევ!

დაინგრა, თუმცა საბჭოური ყაიდის პატრონ-ხიზნური ურთიერთობანი გაცილებით მყარი აღმოჩნდა. მით უმეტეს, რომ მინათმფლობელობის მავნე საბჭოური წესი, რომელიც ჯაყოსა და ხიზნების მოდუსს განაპირობებდა, დამოუკიდებლობის აღდგენის შემდგომ ახალი წესრიგით ვერ შეიცვალა და უკვე უწესრიგობის სახით იჩინა თავი. ხოლო როგორია ეს უწესრიგობა, ქვემოთ განვიხილოთ...



არსებული მდგომარეობა. უპატრონო მიწა, ხიზნები და სტარტუპ მდგარი ახალი ჯაყოები

ღვთის მაღლით, საძარტველომ სახელმწიფოებრივად მი-20 საუკუნის მიწურულს კვლავ დაიბრუნა, მაგრამ დამოუკიდებლობის აღდგენისთანავე უმძიმესი საბჭოური მემკვიდრეობით დატოვებულ საზღვარსწარმო პრობლემათა თითქმის გამომუშავე მორავში აღმოჩნდა!

ერთ-ერთი ყველაზე ფუნდამენტური პრობლემა, რაც დამოუკიდებლობის აღდგენის შემდგომ საქართველომ დღემდე ვერ მოაგვარა, სწორედ მიწის საკითხია. მართალია, საბჭოური საერთო-სახალხო საკუთრება მიწაზე დასრულდა, მაგრამ ამ საკუთრების მემკვიდრე ქართულ-მა სახელმწიფომ მიწის ჯეროვნად პატრონობა დღემდე ვერ მოახერხა. რასაკვირველია, ამ შემთხვევაში ჯეროვანი პატრონობა უწინარესად ის იქნებოდა, რომ ქვეყანა მძიმე მემკვიდრეობიდან საბოლოოდ გათავისუფლებულიყო, „საერთო-სახალხო“, ე.ი. აბსტრაქტული მიწათმფლობელობისგან ხელი აეღო და რაც მთავარია: კერძო და სათემო მიწათმფლობელობის ქართული წესრიგი ახალ ვითარებაში პრაქტიკულად თავიდან, ხელახლა დაემკვიდრებინა!

მართალია, 90-ანი წლების დასაწყისში აგრარული რეფორმის გასატარებლად პირველი ნაბიჯი გადაიდგა, როცა სასოფლო მიწის ნამდვილ პატრონებს, ქართველ გლეხებს საკუთრებაში დაუბრუნდათ, მაგრამ ამ რეფორმას განვითარება არ მოჰყოლია: მიწის უდიდესი ნაწილი, რომელიც აბსტრაქტულ საერთო-სახალხო საკუთრებას წარმოადგენდა, ამჟამად სახელმწიფო საკუთრებისა და ვაი, რომ მას დღემდე არ გამოსჩენია ჯეროვანი პატრონი! სათემო საკუთრება მიწაზე არ აღდგენილა და კონკრეტული შინაარსი მიწაზე საზოგადოებრივ საკუთრებას დღემდე არა აქვს – სახელმწიფო მიწა ძირითადად უქმად მიტოვებული, გამოუყენებელი და დაურეგისტრირებელია, იგი მხოლოდ გასაყიდად, გასასხვისებლად თუ გაახსენდებათ ამ მიწის განმკარგავ ვაი-პატრონებს!

საუბედუროდ, დამოუკიდებლობის აღდგენის შემდგომ ქართულ თემს უმთავრესი უფლებები არ დაბრუნებია – იგი მესაკუთრე სამართალსუბიექტს დღემდე არ წარმოადგენს! ხოლო სათემო ქონებას მოკლებული სოფელი უკვე ქართული სოფელი კი არა, არამედ ბედისწერას მინებებული დასახლებაა, სადაც მკვიდრი თემი კი არ სახლობს, არამედ სწორედ ის რომ ხიზნები! სოფლისათვის თავის დროზე წართმეული სათემო ქონება, მართალია, „საერთო-სახალხო საკუთრებად“ აღარ იწოდება, მაგრამ რა ბედენაა? იგი ფორმალურად სახელმწიფოს მიერ მიღებული იმ ქონებრივ მემკვიდრეობას წარმოადგენს, რომლის უდიდესი ნაწილი გამოუყენებელია, უსარგებლო და უარესიც: ალურიცხავი და დაურეგისტრირებელია, ე.ი. იურიდიულად ეს მიწა დღემდე უპატრონოა!

არასრული და არც თუ მთლად ზუსტი სტატისტიკური მონაცემებით, უკანასკნელი მიწის ბალანსის მიხედვით, რომელიც 2004 წლის შემდგომ საერთოდ აღარც იწარმოება (?!), სასოფლო-სამეურნეო დანიშნულების მიწა (ოკუპირებული ტერიტორიების გამოკლებით!) შეადგენდა 3025,8 ათას ჰექტარს, მათ შორის, სახნავი – 802,1 ათას ჰექტარს, მრავალწლიანი ნარგავები – 263,5 ათას ჰექტარს, სათიბი – 143,5 ათას ჰექტარს და საძოვარი – 1796,6 ათას ჰექტარს. ეს სტატისტიკა სისტემური მიწათმონყობის წარმოების შედეგად დამუშავებულ, ობიექტურ საკადასტრო მონაცემებს კი არ ასახავს, არამედ საბჭოური დროის მონაცემების კორექტირების (ღმერთმა უწყის – რა მეთოდოლოგიით) შედეგია.

ასეა თუ ისე, საბჭოთა დროს მიწა აღირიცხებოდა და მიწათმონყობაც, მართალია, საბჭოური წესით, მაგრამ მაინც წარმოებდა. სავალალოა, რომ დღეს საქართველო იმ ველურ ქვეყანათა რიგს მიეკუთვნება (ისიც საკითხავია, შემორჩა კი დედამიწაზე მსგავსი ქვეყანა?), სადაც მიწათსარგებლობის კადასტრი არ არსებობს, ხოლო მიწის უფლებრივი კადასტრი („საჯარო რეესტრი“) უმძიმეს



მდგომარეობაშია: ბოლო მონაცემებით აღრიცხული და დარეგისტრირებულია მხოლოდ 1070, 5 ათასი ჰა სასოფლო მიწა, ამ დარეგისტრირებული მიწიდან სახელმწიფო საკუთრებაშია 380, 4 ათასი ჰა. როგორც ვხედავთ, ყველაზე ძვირფასი საუნჯის, რომელიც განუახლებად ბუნებრივ რესურსს წარმოადგენს და თანასწორად ეკუთვნის ქართველთა წარსულს, აწმყო და მომავალ თაობებს, უდიდესი ნაწილი, ე.ი. არსებული მონაცემებით 1955,3 ათას. ჰა მიწა, ანუ სასოფლო-სამეურნეო მიწის მთლიანი ფონდის 65% (ორი მესამედი!) ალურიცხავი, დაურეგისტრირებელი და იურიდიულად უპატრონოა! არანაკლებ სავალალო მდგომარეობაა არასასოფლო-სამეურნეო მიწის ფონდის აღრიცხვიანობის თვალსაზრისითაც.

ალურიცხავობის გამო დღემდე უაღრესად რთულია იმის გარკვევა, თუ რა მოცულობის მიწა ეკუთვნის კერძო სექტორს, სახელმწიფოს და რამდენია ე.წ. რუხ ზონაში, ანუ გაურკვეველ მფლობელობაში.

უარეს დღეშია, საერთოდაც მოუნესრიგებელი და ალურიცხავია მიწათსარგებლობა! გულსაკლავია, რომ გეორგიანული კულტურის უძველეს ქვეყანაში დღეს მიწის მიმართ ისეთი უდიერი დამოკიდებულებაა, რომელსაც ალბათ ანალოგიც კი არ მოეპოვება თანამედროვე მსოფლიოში! დღეს არავინ უწყის, რეალურად რა მდგომარეობაშია საქართველოს მიწის ფონდი, სად, ვის ხელში და რამდენი გვაქვს მიწა, რისი პატრო-



ნები ვართ – რამდენი გვაქვს სახ-
ნავ-სათესი, საძოვარი და სათიბი,
ბალი, ვენახი, ბოსტანი, ტყე, წყლის
ფონდის მიწა, სამრეწველო დანიშნუ-
ლების, განაშენიანების, რეკრეაციის
და სხვ. მიწები. აღარაფერს ვამბობთ
მინათმონყობაზე, რომელიც სსრკ-ს
დაშლის მერე ფაქტობრივად საერ-
თოდ მოიშალა; ანდა თუნდაც ქალაქ-
გეგმარებასა და ზოგადად, ტერიტო-
რიების სივრცით დაგეგმარებაზე,
რაც სავალალო და კატასტროფულ
მდგომარეობაშია! ბუნებრივია, ამ
ველურ ყოფაში უსაგნო საუბარი
რაიმე ეკონომიკურ ნებსრიგსა ან
მით-უმეტეს განვითარებაზე, ოდენ
მტკნარი სიცრუე, თავის მოტყუება,
წყლის ნაყვია და სხვა არაფერი!

განსაკუთრებით გულსატკენია,
რომ ყველაფერთან ერთად ასევე კა-
ტასტროფულ მდგომარეობაშია მიწის
სამართალიც! დღეს მოქმედ უაღრე-
სად ფრაგმენტულ და წინააღმდე-
გობრივ კანონმდებლობაში საერთო-
დაც არ არსებობს საზოგადო, მწყობ-
რი და ერთიანი სამართლებრივი
პრინციპები, რაც მიწასთან, როგორც
ქვეყნის განუახლებად და უმთავრეს
რესურსთან დაკავშირებულ საზო-
გადოებრივ ურთიერთობათა ფართო
სპექტრს მოაწესრიგებდა.

პირველ ყოვლისა, ეს ეხება, მი-
წასთან დაკავშირებულ საკუთრე-
ბით ურთიერთობებს. **დღემდე არა
გვაქვს მკაფიო და დამაჯერებელი,
საბოლოო პასუხი კითხვაზე: ვინ შე-
იძლება იყოს საქართველოში მიწის
მესაკუთრე?** მკითხველს კარგად
მოეხსენება სასოფლო-სამეურნეო
დანიშნულების მიწაზე უცხოელთა
საკუთრების საკითხთან დაკავშირე-
ბული ცხარე დებატები, რომელიც
დღესდღეობით საკონსტიტუციო
სასამართლომ ვითომ გადანყვიტა;

ამჟამად უცხოელებს მკვიდრ მოსახ-
ლეობასთან თანასწორად და ყოველ-
გვარი შეზღუდვის ან რაიმე წინას-
წარი პირობის გარეშე აქვთ საქარ-
თველოს მიწაზე საკუთრების შექმნის
უფლება; ცხადია, ამ „გადანყვიტით“
ცხარე დებატები სულაც არ დახუ-
რულა, ქართველთა დიდი უმრავ-
ლესობა ამგვარ „გადანყვიტას“ არ
დაეთანხმება და სრულიად სამართ-
ლიანადაც!

მიწასთან დაკავშირებულ პრინ-
ციპულად გადაუწყვეტელ ან არას-
წორად გადანყვიტულ საკითხთა
პრობლემურობა მხოლოდ მიწაზე
უცხოელების სადავო უფლებებით
არ ამოიწურება; ეს მხოლოდ აისბერ-
გის წვერია და ზოგადად იმ ვითარე-
ბის შედეგი, როცა ქვეყანა და მისი
მკვიდრი მოსახლეობა მიწათ-მფლო-
ბელობისა და მიწათსარგებლობის
მოუნესრიგებლობის გამო მიწას ჯე-
როვნად არ და ვერ პატრონობს!

როგორც აღვნიშნეთ, ქვეყნის სა-
მართალი მკაფიო და ცალსახა პა-
სუხს მიწის მესაკუთრე სუბიექტებზე
ვერ იძლევა; ამის საბუთია თუნდაც
„სასოფლო-სამეურნეო დანიშნუ-
ლების მიწის საკუთრების შესახებ“
კანონი. კურიოზია, სამართლებრი-
ვი ნონსენსია, რომ ამ კანონის მე-4
მუხლი, რომელიც მიწის შესაძლო
მესაკუთრეებს ჩამოთვლის, სახელ-
მწიფოს, როგორც მესაკუთრე სუბი-
ექტს, მხოლოდ კერძო საკუთრების
ჩამორთმევასა და მაღალმთიან რე-
გიონებთან დაკავშირებით, გაკვრი-
თა და ფრაგმენტულად მოიხსენიებს;
არადა, რეალურად, ფაქტობრივი
მდგომარეობით, მიწის ყველაზე
მსხვილი მესაკუთრე, ცხადია, სწო-
რედაც რომ სახელმწიფოა!

მართალია, კანონი „სახელმწიფო
ქონების შესახებ“, რასაკვირველია,

სახელმწიფოს მიიჩნევს სასოფ-
ლო-სამეურნეო მიწის მესაკუთრედ,
მაგრამ ეს კანონი ზოგადადაც არა
სახელმწიფო ქონებით სარგებლო-
ბას, მისი გამოყენების, მართვისა და
დაცვის ჯეროვან რეჟიმებს, არამედ
ოდენ სახელმწიფო ქონების გან-
კარგვას, მის პრივატიზებას ანდაც
სარგებლობის უფლებით გადაცემას
ანესრიგებს! **ეს თავისთავადაც კი-
დევე ერთი უმძიმესი ფუნდამენტუ-
რი პრობლემაა: მართლაც, როგორ
წარმოგიდგენიათ ყველაზე მსხვილი
და საჯარო მიზნების განმახორცი-
ელებელი მესაკუთრე ქვეყანაში,
რომელიც, როგორც ირკვევა, არა სა-
კუთარი ქონების მოვლასა და სწორ
მართვაზე, არამედ, კანონის თანახ-
მად, თურმე მხოლოდ იმაზე უნდა
ზრუნავდეს, ეს ქონება და მათ შორის
ყველაზე მნიშვნელოვანი – მიწა, რო-
გორმე თავიდან მოიშოროს და ნების-
მიერ მსურველს მიყიდოს, ან სულაც
გააჩუქოს კიდეც!**

უარესი კურიოზია, რომ არც „სა-
სოფლო-სამეურნეო დანიშნულების
მიწის საკუთრების შესახებ“ კანო-
ნით, არც ტყის და წყლის კოდექსე-
ბით მუნიციპალიტეტი საერთოდაც
არ მოიხსენიება, როგორც მესაკუთ-
რე სუბიექტი (?); არადა, იმისათვის,
რომ საზოგადოებრივ, საჯარო ქო-
ნებას ჯეროვანი პატრონი გამოუჩნ-
დეს, რათა მან საზოგადო სარგებელი
მოიტანოს, **სახელმწიფო საკუთრების
დეცენტრალიზაციას (ე.ი. სახელმწი-
ფო ქონების მუნიციპალურ საკუთ-
რებაში გადაცემას) გაცილებით უფ-
რო გადამწყვეტი მნიშვნელობა აქვს,
ვიდრე ქონების პრივატიზაციას!**

სავალალოა, რომ მსგავსი კური-
ოზებით ძალზე „მდიდარია“ ჩვენი
კანონმდებლობა. თუნდაც მარტო
„ადგილობრივი თვითმმართველო-
ბის კოდექსის“ ის ნორმა რად ღირს
(იხ. ამ კოდექსის 107-ე მუხლის მე-4
ნაწ.), რომლის თანახმადაც მიწაზე
საკუთრების უფლება სახელმწიფოსა
და მუნიციპალიტეტს შორის „შეჯიბ-
რზე“ ხდება დამოკიდებული: თურმე
უპატრონო მიწა იმისი იქნება, ვინც
მის რეგისტრაციას დაასწრებს (?),
ზუსტად ისე, როგორც ეს „ველურ
დასავლეთში“, ამერიკის კოლონიზი-
რების დროს ხდებოდა!

იმის გამო, რომ სათემო საკუთრება
მიწაზე დღემდე არ არსებობს, **საბ-
ჭოთა დროიდან ხიზნებად ქცეული**

ქართველები ისევ ხიზნებადვე არიან დარჩენილნი; მაგრამ, თუკი ადრე ხიზნებზე გაბოლშევიკებული ჯაყო „ზრუნავდა“, დღევანდელი ხიზნები უმეტესწილად ბედის ანაბარა არიან მიტოვებულნი. უარესიც: მიიჩნევა, რომ მათ გაუმართლათ, თუკი სადმე ახალი ჯაყო გამოჩნდება და სოფლის საზოგადო ქონებას, როგორც ეშმაკნი უპატრონო ეკლესიას, ისე დაეპატრონება! ეს ახალი ჯაყოები ან პატრონ-კლიენტელური ურთიერთობებით დაწინაურებული აქაური ხეპრენი, ანდაც მსხნელებად შე-რაცხული „უცხოელი ინვესტორები“ არიან. რალაზე უნდა ვილაპარაკოთ, როცა მამულის გაყიდვა ქვეყანაში ყველაზე მომგებიან „ინვესტირებად“ არის მიჩნეული!

რა თქმა უნდა, ასეთი ლიკვიდატორულ-გამყიდველური პოლიტიკის ავტორ-შემოქმედნი საქართველოს დღევანდელი ხელისუფალნი არ არიან. „ყველაფერი იყიდება, სინდისის გარდა“ – ეს წინა ხელისუფლების, სააკაშვილის კორპორაციის „საავტორო გამოგონებაა“. თანამედროვე ჯაყოთა-ჯაყოს, რომელიც თავის დროზე შევარდნაძის ხიზანი იყო და მერე ქვეყანას დაეპატრონა – სა-

აკაშვილის კორპორაციას საკუთარი სარგებლისათვის მართლაც ყველაფრის, არა მხოლოდ მიწის, ალბათ დედა-მშობელისაც კი, გაყიდვა შეეძლო; ყოველივეს ჰყიდდა კიდეც, გარდა, რასაკვირველია, სინდისისა, რადგან ეს უკანასკნელი მას საერთოდაც არ გააჩნდა! ამ გამყიდველური პოლიტიკის გამოხატულებას წარმოადგენდა როგორც მიწათმფლობელობის, ასევე **მიწათსარგებლობის პრინციპული მოუწესრიგებლობაც, რადგან უპატრონოს გაყიდვა უფრო იოლია, როცა არც კანონიერი მფლობელი, არც კანონმდებლობა და არც მიწის კადასტრი ხელს არ შეგიშლის!**

დღევანდელმა ხელისუფლებამ ერთი ხანობა თითქოს შეაჩერა ეს გამყიდველური პროცესი, მაგრამ მხოლოდ დროებით! საკონსტიტუციო სასამართლოს გადაწყვეტილების შემდეგ მიწის უსისტემო და ქაოტური გაყიდვა უკვე 2014 წლის მაისიდან ისევ განახლდა. როგორც ირკვევა, ჯერ კიდევ 2014 წლის მაისში სახელმწიფომ გასაყიდად გამოიტანა 172 ათასი ჰა სასოფლო მიწა, რომელსაც მუქთად – 1 ჰექტარს 672 ლარად ნებისმიერ მსურველზე ასხვისებდა

(იხ. გაზ. „რეზონანსი“, 01.07.2014წ. http://www.resonancedaily.com/index.php?id_rub=3&id_artc=20860).

მიწა დღესაც ჩალის ფასად იყიდება და უსასყიდლოდაც, არც თუ იშვიათად, ძღვენადაც კი რიგდება (გაიხსენეთ თუნდაც ცინისძირის ბოლო მაგალითი)! ქართველობას ხელიდან მამული ისევე ეცლება, როგორც ეს თავის დროზე ნიკო ლორთქიფანიძემ დაიტირა!

ისიც საყურადღებოა, რომ დღეს, როგორც არასდროს, გლობალიზაციისა და პოსტ-ინდუსტრიალიზმის ეპოქაში, მიწას, არაეფექტიანად გამოყენების შემთხვევაში, უგერგილო მფლობელისათვის ფასი კატასტროფულად სწრაფად ეკარგება! ამ ძვირფას რესურსს, თანაც არაჯეროვანი გამოყენებით გაუფასურებულს, უპატრონოდ არავინ დატოვებს! თუ თავადვე არ მივხვდავთ და არ მოვუვლით, თუკი ხიზნებიდან ისევ პატრონებად ვერ ვიქცევით, ახალი ჯაყო უკვე ჩასაფრებულია, სტარტზეა და დიდხანს არ გვალოდინებს! მისგან თავის დახსნა კი უფრო რთული იქნება და ვინ იცის, ეგებ შეუძლებელიც!

არის გამოსავალი? რასაკვირველია!

გამოსავალი

მიწათმფლობელობისა და მიწათსარგებლობის მოუწესრიგებლობას, უპატრონოდ შთანილი საძირკველს მიწის ფონდის განივივებასა და ყოვლად უსისტემო, სტიქიურ ბაყიდვა-ბაჩუქებას სასწრაფოდ პოლო უნდა მოეძღოს! თუკი არ გვინდა საკუთარ ძვირფას შინაგარეულობაში უმინაფხლო ხიზნებად დარჩენა, საჭიროა მიწის რეფორმის დაუყოვნებლივ დაგეგმვა და დროის დაუპარგავად განხორციელება!

სასწრაფოდ მისაღებია მიწის კოდექსი! რა პრინციპებს უნდა დაეფუძნოს მიწის რეფორმა და მიწის კოდექსი, რომელიც რაც შეიძლება სწრაფად უნდა მიიღოს ქვეყანამ?

განსასჯელად გთავაზობთ ამ ძირითად პრინციპებს:

1. მიწა ქვეყნის განუახლებადი და ძირითადი რესურსია, ამიტომ მიწასთან დაკავშირებული ურთიერთობე-

ბი განსაკუთრებულად რეგულირდება. მიწის კოდექსმა თავი უნდა მოუყაროს ყველა საკანონმდებლო ნორმას, რომელიც აწესრიგებს მიწის ფლობასა, სარგებლობასა და განკარგვასთან, ასევე მიწაზე უფლებების რეგისტრაციასთან, მიწათმონყობასთან, მიწათსარგებლობის კადასტრის სისტემურ წარმოებასთან, მიწის დანიშნულების შეცვლასთან დაკავშირებულ ურთიერთობებს.

2. მიწის მესაკუთრე შეიძლება იყოს სახელმწიფო, მუნიციპალიტეტი, საქართველოს რეზიდენტი იურიდიული პირი და საქართველოს მოქალაქე. უცხოელი ფიზიკური პირი ან საქართველოს არარეზიდენტი იურიდიული პირი, მიწის მესაკუთრე შეიძლება იყოს მხოლოდ გამონაკლის და განსაკუთრებულ შემთხვევაში, თუკი



მისი საკუთრების უფლება არ ლახავს ეროვნულ ინტერესებს და არსებით საზოგადო სარგებელს მოიტანს.

3. უნდა გაიმიჯნოს სახელმწიფო და მუნიციპალური საკუთრების მიწა, იმ პრინციპზე დაყრდნობით, რომ დღეს სახელმწიფო საკუთრებაში არსებული ის მიწა, რომლითაც სახელმწიფო არ სარგებლობს და რომლის სახელმწიფო საკუთრებაში არსებობის მიზანშეწონილობასაც შესაბამისი სახელმწიფო ორგანო სა-



ხელმწიფო გამგებლობიდან გამომდინარე (ანუ კონრეტულად რომელი სახელმწიფო კომპეტენციის განსახორციელებლად უნდა მოხდეს მიწის კონკრეტული ნაკვეთით სარგებლობა და გამოყენება) არ დაასაბუთებს გარკვეული გარდამავალი პერიოდის განმავლობაში (ვთქვათ, ერთი წლის პერიოდი) კანონით უნდა გამოცხადდეს და უსასყიდლოდ დარეგისტრირდეს მუნიციპალურ საკუთრებად. თუკი მომავალში აღმოჩნდება, რომ მუნიციპალური მიწის ნაკვეთი აუცილებელია რომელიმე სახელმწიფო კომპეტენციის განსახორციელებლად, იგი შეღვათიან ფასში, უპირატესი შესყიდვის უფლებით, შესაძლოა გამოისყიდოს სახელმწიფომ.

4. მიწის უფლებრივი კადასტრის („საჯარო რეესტრის“) მოწესრიგებაზე თავიდან ბოლომდე პასუხისმგებლობა უნდა აიღოს სახელმწიფომ, რომელმაც გარდამავალ პერიოდში (სავარაუდოდ ორი წელი) საკუთარი ხარჯით უნდა უზრუნველყოს როგორც საკადასტრო დოკუმენტაციის მომზადება, ასევე მიწის საკუთრების პირველადი რეგისტრაცია. გარდამავალ პერიოდში საქართველოს მოქალაქეებისათვის, რომლებიც მართლზომიერად ფლობენ მიწის ნაკვეთებს, ანდაც უდავო სასამართლო წარმოებით დადასტურდება, რომ უკანასკნელი არანაკლებ 10 წლის განმავლობაში სარგებლობენ სასოფლო-სამეურნეო დანიშნულების მიწის ნაკვეთით, საკუთრების რეგისტრაცია უნდა იყოს უსასყიდლო. უდავო სასამართლო წარმოების სამართლიანი და გონივრულად

სწრაფი პროცედურა ამ საკითხის გადასაწყვეტად უნდა განსაზღვროს კანონმა. უნდა გაუქმდეს ე.წ. მიწის საკუთრების აღიარების კომისიები, რომლებიც საკრებულოებთან არსებობენ.

5. სასოფლო დასახლებები, აგრეთვე მსხვილ სასოფლო დასახლებათა უბნები უნდა ჩამოყალიბდნენ, როგორც კერძო სამართლის არასამეწარმეო იურიდიული პირები: მესაკუთრეთა ამხანაგობების – კონდომინიუმების სამართლებრივი ფორმით. შედეგად სოფელი ან სოფლის უბანი, აგრეთვე, უბანთა გაერთიანებაც იქნება არასამეწარმეო იურიდიული პირი. მიწის კოდექსით ამ იურიდიულ პირს, ე.ი. სოფელს ან სოფლის უბანში შექმნილ კონდომინიუმს უსასყიდლო და მუდმივ მფლობელობაში უნდა გადაეცეს სოფლის (შესაბამისი უბნის) ადმინისტრაციულ საზღვრებში მოქცეული არაპრივატიზებული მიწა; სახნავ-სათესი, სათიბი, საძოვარი, ასევე ტყის ფონდისა და წყლის ფონდის მიწები, აგრეთვე თავად დასახლების ტერიტორიაზე არსებული არასასოფლო-სამეურნეო მიწაც (ქუჩები, მოედნები, ტროტუარები, შიდა სამეურნეო გზები და ა.შ.); კონდომინიუმის წევრებს უპირატესი უფლება ექნებათ დააფუძნონ სასოფლო-სამეურნეო სანარმო - კოოპერატივის სამართლებრივი ფორმით, რომელსაც თავის მხრივ უსასყიდლო სარგებლობის უფლებით გადაეცემა კონდომინიუმის სასოფლო-სამეურნეო დანიშნულების მიწა; სახელმწიფო ხელს შეუნწყობს ასეთი სასოფლო-სამეურნეო

კოოპერატივების შექმნასა და განვითარებას. ამ სახით თანამედროვე პირობებში აღდგება ტრადიციული ქართული სამართლით არსებული და რუსეთის იმპერიის მიერ ავაზაკობა-ძალადობით გაუქმებული კერძო და სათემო საკუთრება მიწაზე! მიწის კოდექსმა უნდა მოაწესრიგოს კერძო მესაკუთრესა და თემს, ე.ი. კონდომინიუმს შორის წარმოქმნილი ურთიერთობებიც! მაგალითად, თუნდაც ის, რომ კერძო მესაკუთრეს თემის, ე.ი. კონდომინიუმის დაუკითხავად არ უნდა შეეძლოს მიწის გასხვისება ანდა სარგებლობის უფლებით გადაცემა!

6. სოფლის ადმინისტრაციულ საზღვრებში მოქცეული სასოფლო კონდომინიუმის მუდმივ სარგებლობაში გადაცემული მუნიციპალური საკუთრების მიწის პრივატიზება ან სარგებლობის უფლებით – სასყიდლიანი იჯარით კერძო სამართლის სუბიექტებისათვის გადაცემა შესაძლებელი უნდა იყოს მხოლოდ თავად კონდომინიუმის ინიციატივით, ან მისი თანხმობით, მუნიციპალიტეტის ადგილობრივი თვითმმართველობის ორგანოების გადაწყვეტილებით. პრივატიზებისა და მიწის იჯარით გადაცემისას მიღებული შემოსავალი უნდა ჩაირიცხოს მუნიციპალიტეტის ბიუჯეტში, რომელშიც უნდა შეიქმნას ტერიტორიის განვითარების ფონდი; ეს ფონდი შემოსავლების პროპორციულად უნდა გადაანაწილდეს და მოხმარდეს სასოფლო დასახლებათა ტერიტორიული განვითარების დაგეგმარებასა და ამ განვითარებისათვის ინვესტირებას; მიწის პრივატიზაციისას სავალდებულო უნდა გახდეს მყიდველის მიერ მიწათმონყობისა და ტერიტორიის განვითარების გეგმის, რომელიც უნდა შეესაბამებოდეს მუნიციპალიტეტის მიერ მიღებულ სივრცით-ტერიტორიული დაგეგმარებისა და მიწათმონყობის ნორმატიულ დოკუმენტებს, წარმოდგენა. თუკი მესაკუთრე დაარღვევს მიწათმონყობისა და ტერიტორიის განვითარების გეგმით აღებულ ვალდებულებებს, მაშინ თავად კონდომინიუმის (თემის) ანდაც მუნიციპალიტეტის ადგილობრივი თვითმმართველობის ორგანოების ინიციატივით შესაძლებელი უნდა იყოს მიწის ამ ნაკვეთის საჯარო ვაჭრობით გაყიდვა, იმ პირობით,

რომ უპირატესი შესყიდვის უფლება ექნება შესაბამის მუნიციპალიტეტს ან კონდომინიუმის ფარგლებში დაარსებულ კოოპერატივს.

7. უნდა შეიცვალოს პრეზუმფცია, რომ დაურეგისტრირებელი ქონება სახელმწიფო საკუთრებად მიიჩნევა. ამის სანაცვლოდ, გარდამავალი პერიოდის დასრულების შემდგომ დაურეგისტრირებელი მიწა ან მიტოვებული უძრავი ქონება მიჩნეული უნდა იქნეს შესაბამისი მუნიციპალიტეტის, რომლის ადმინისტრაციულ საზღვრებშიცაა უპატრონოდ დარჩენილი მიწის ნაკვეთი, საკუთრებად ბუნებრივია, ეს ქონებაც შესაბამის კონდომინიუმს უსასყიდლო და მუდმივი სარგებლობის უფლებით უნდა გადაეცეს.

8. საქალაქო დასახლებებშიც კონდომინიუმები უნდა ჩამოყალიბდნენ არა მხოლოდ საცხოვრებელი კორპუსების (როგორც დღესაც არის), არამედ საერთო ეზოებისა და ასევე, საუბნო დონეებზე. აქაც არასასოფლო-სამეურნეო დანიშნულების მუნიციპალური საკუთრების მიწა მათ უნდა გადაეცეთ მუდმივი და უსასყიდლო სარგებლობის უფლებით.

9. უნდა მოწესრიგდეს ტერიტორიის დაგეგმარება და მიწათმონყობა. სივრცით ტერიტორიული დაგეგმარების პროცესში, რაც მუნიციპალიტეტის საკუთარი კომპეტენციაა, ჩართული უნდა იყვნენ სასოფლო და საქალაქო კონდომინიუმები, ასევე მუნიციპალიტეტის ტერიტორიაზე არსებული სხვა მიწათმფლობელებიც. მუნიციპალიტეტის დელეგირებულ უფლებამოსილებას უნდა განეკუთვნოს მიწათმონყობა – ტერიტორიაზე როგორც სასოფლო-სამეურნეო, ასევე არასასოფლო-სამეურნეო დანიშნულების მიწათსარგებლობის კადასტრის სისტემური წარმოება. მიწის დანიშნულების შეცვლა უნდა გახდეს ასევე მუნიციპალიტეტის დელეგირებული კომპეტენცია; მიწათსარგებლობის კადასტრის წარმოებისა და ზოგადად, მიწათმონყობის, ასევე სივრცით-ტერიტორიული დაგეგმარების უზრუნველსაყოფად და სათანადო სტანდარტებისა თუ ნორმების შესამუშავებლად სახელმწიფო დონეზე უნდა შეიქმნას (ვთქვათ, რეგიონული განვითარებისა და ინფრასტრუქტურის სამინისტროსთან) ცალკე სსიპი: „მიწის მართვისა და ტერიტორიული განვითარების ეროვნული სააგენტო“.

10. მიწის კოდექსმა უნდა აღადგინოს 1921 წ. საქართველოს კონსტიტუციის 116-ე მუხლის ის პრინციპი,

რომ „მიწის დამუშავება და გამოყენება შეადგენს მიწის მფლობელის მოვალეობას საზოგადოების წინაშე.“ მიწის ყოველი მესაკუთრისათვის (მათ შორის სახელმწიფოცა და მუნიციპალიტეტიც იგულისხმება) აუცილებელია სრულად აღდგეს მიწის რენტა – მუნიციპალური გადასახადი, რომელიც გათვალისწინებულია დღევანდელი საგადასახადო კოდექსით, თუმცა 5 ჰა-მდე ფართობის მესაკუთრეები, ასევე სახელმწიფო, მუნიციპალიტეტი და სხვ. გათავისუფლებულნი არიან ამ გადასახადისგან. მიწის კოდექსმა უნდა დაადგინოს, რომ მიწის ნაკვეთის ნებისმიერი მესაკუთრე, რომელიც მიწას მოაცდენს და ზედიზედ სამი წლის განმავლობაში მიწის რენტას არ გადაიხდის, ვალდებულია მიწა საჯარო ვაჭრობით გაყიდოს, ასევე იმ პირობით, რომ უპირატესი შესყიდვის უფლება ექნება შესაბამის მუნიციპალიტეტს, კონდომინიუმის ფარგლებში მოქმედ კოოპერატივს.

*პაატა ქულუაშვილი,
საქართველოს ს/მ მეცნიერებათა
აკადემიის ნამდვილი წევრი;
დავით ზარდიაშვილი,
ექსპერტი მუნიციპალურ
სამართალში*

პრაქტიკოსების აზრით

ჩაის პლანტაციების რეაბილიტაციის სახელმწიფო პროგრამას – თანადგომა თუ საბოტაჟი?

ჩაის პლანტაციების რეაბილიტაციის სახელმწიფო პროგრამაში „ქართული ჩაი“ მონაწილეობისათვის 2016 წლის ხუთი თვის განმავლობაში რეგისტრირებულია მხოლოდ 15 პანეფიციარი.

**რა აფერხებს ჩაის პლანტაციების რეაბილიტაციას?
რა არის ამის ობიექტური და სუბიექტური მიზეზები?**

ჩაის პლანტაციების რეაბილიტაციის სახელმწიფო პროგრამა „ქართული ჩაი“ ითვალისწინებს საქართველოში არსებული ჩაის პლანტაციების ეფექტიანად გამოყენებას, ადგილობრივი ჩაის წარმოების ზრდის ხელშეწყობას, ჩაის პროდუქციაზე ქვეყნის მოსახლეობის თვითუზრუნველყოფის დონის ამაღლებას და საექსპორტო პოტენციალის გაზრდას.

პროგრამის ძირითადი მიზანია: კერძო და სახელმწიფო საკუთრებაში არსებული გაველურებული და დაკნინებული ჩაის პლანტაციების რეაბილიტაცია, მოსახლეობის დასაქმება და მათი სოციალურ-ეკონომიკური მდგომარეობის გაუმჯობესება, ჩაის პირველადი გადამამუშავებელი თანამედროვე საწარმოების შექმნის ხელშეწყობა. პროგრამა სამწლიანია და იგი ძალაში 2016 წელს შევიდა.



2016 წელს ამ დანიშნულებით ბიუჯეტიდან გამოყოფილია 3,5 მილიონი ლარი.

ჯერ კიდევ წლის დასაწყისში სოფლის მეურნეობის სამინისტროს პროექტების მართვის სააგენტოს, სოფლის მეურნეობის სამეცნიერო-კვლე-

აგროტექნოლოგიურ გეგმას და ბენეფიციარს გადასცემს შესაბამის ცნობას სახელმწიფო პროგრამა „ქართულ ჩაიში“ მონაწილეობისათვის.

საინტერესოა ის პროცესი, რომელიც გამოავლინა ჩაის კერძო კომპანიებმა და ინდივიდუალურმა მენარ-

გამოყოფილი სერიოზული თანხების გამოყენებას? ეს კითხვები ბუნებრივია ბევრ ექვს ბადებს. ამას აქვს როგორც ობიექტური, ისე სუბიექტური მიზეზები. მათი საუბრიდან ირკვევა, რომ ზოგიერთისთვის მიუღებელია დაბალი თანადაფინანსება, დაუშვებლად მიაჩნიათ პლანტაციების შემოღობვის და სასუქების შეტანისათვის ბიუჯეტიდან საჭირო ფინანსური სახსრების გაუთვალისწინებლობა. ზოგიერთი მათგანი უარყოფს მონიტორინგის იმ წესებს, რომლებიც განსაზღვრულია სახელმწიფოს მხრიდან პროდუქციის მიღება-რეალიზაციის თვალსაზრისით და უარს აცხადებს თანადაფინანსებაზე. ეს ის კატეგორიაა, რომლებმაც ჩაის პლანტაციები, გადამამუშავებელი საწარმოები გრძელვადიანი იჯარით ყოველგვარი პირობების გარეშე ათეული წლების წინათ ჩაიგდეს ხელში. დღეს ისინი მშვენივრად გრძნობენ თავს, მინიმალური დანახარჯებით აწარმოებენ იმდენ პროდუქციას, რამდენიც მათ აკმაყოფილებს, ანგარიშს არ უწევენ მათ ირგვლივ მყოფ ასეულ და ათასობით დაუსაქმებელ ადამიანს, რომელთა ბედი თითოეულ ბიზნესმენზეა დამოკიდებული.



ვითი ცენტრის და შპს ადამ ბერიძის სახელობის ნიადაგისა და სურსათის დიაგნოსტიკური ცენტრი „ანასეულის“ ლაბორატორიის სპეციალისტთა მონაწილეობით დასავლეთ საქართველოს მეჩაიეობის ძირითად რეგიონებში გაიმართა შეხვედრები სოფლის მეურნეობაში დასაქმებულ მენარმეებთან და მუნიციპალიტეტის ხელმძღვანელობასთან, რომელთაც განემარტათ პროგრამის ძირითადი არსი.

პირველ ეტაპზე ცენტრ „ანასეულის“ და სამეცნიერო-კვლევითი ცენტრის კომპენტენტურ სპეციალისტთა ჯგუფს დაევალა წინასწარ შედგენილი კრიტერიუმების საფუძველზე პროგრამაში მონაწილე თითოეული ბენეფიციარის მიერ შერჩეულ ჩაის პლანტაციებში ნიადაგის ნიმუშების აღება- გაანალიზება, ნარგაობის მდგომარეობის, მეჩხერიანობის, დასარეველიანების, მავნებელ დაავადებათა გავრცელების ხასიათის, მელიორაციული ფონის შესწავლა, რომლის საფუძველზე უნდა დაედგინა ექვემდებარებოდა თუ არა ესა თუ ის ჩაის პლანტაცია რეაბილიტაციას.

ბენეფიციარის განაცხადის, პლანტაციების ვიზუალური შესწავლის და ნიადაგის ანალიზების საფუძველზე ცენტრი „ანასეული“ ადგენს სარეაბილიტაციო პლანტაციის სამწლიან

მეებმა. მიმდინარე წლის 5 თვის განმავლობაში პროგრამაში მონაწილეობა მხოლოდ 15 ბენეფიციარმა მიიღო (გურიიდან – რვამ, სამეგრელოდან – სამმა, იმერეთიდან – ოთხმა) მაშინ, როდესაც საქართველოს ჩაის მწარმოებელ რეგიონებში 100-ზე მეტი მენარმე რეგისტრირებული, რომელიც ჩაის ბიზნესს ეწევა.

როგორც კერძო, ისე სახელმწიფო-საგან იჯარით აღებულ ჩაის პლანტაციებში მდგომარეობა სავალალოა. მეპატრონეთა უმეტესობა ნაკლებ ყურადღებას აქცევს ჩაის ნარგაობის მოვლისა და ექსპლუატაციის საკითხებს, რის შედეგად პლანტაციები გავლურ-გატყვევებულია, დაკინებული და დაბალპროდუქტიულია, არ ხორციელდება მეცნიერულად გათვალისწინებული განოყიერების სისტემა, არ ატარებენ გასხვლისა და კრეფის დიფერენცირებულ წესებს. ნიშანდობლივია, რომ ასეთი პლანტაციები იძლევიან დაბალ მოსავალს- მათი შესაძლებლობის 25-30%-ს. აღსანიშნავია ის ფაქტიც, რომ ასეთ პლანტაციებში მოსავალი მხოლოდ მათი-ივნისის თვეებში იკრიფება.

ისმის კითხვა: რატომ ექცვიან ჩაის პლანტაციებს ასე უდიერად მოიჯარეები, კერძო მფლობელები? რატომ არ გამოეხმაურნენ ისინი სახელმწიფო პროგრამით ბიუჯეტიდან

მოიჯარე, რომელიც 100-ჰექტრიან პლანტაციას ფლობს, სულ მცირე 80-100 ტონამდე ჩაის მზა პროდუქციას უნდა აწარმოებდეს და მთელი წლის განმავლობაში 250-300 კაცს ასაქმებდეს. რეალობა კი სხვაა, თანაც უმძიმესი. სახელმწიფო ბიუჯეტში არც შემოსავლები შედის და არც დასაქმება იზრდება, მოსახლეობა კი ჩაის საკრეფად თურქეთში მიემგზავრება. ასეთ ვითარებაში საჭიროა გადაიხედოს მოიჯარეებისთვის სახელმწიფოსაგან პლანტაციების გადაცემის კანონმდებლობა. პირველ ეტაპზე საჭიროა სახელმწიფო დაეხმაროს მათ ჩაის პლანტაციების რეაბილიტაციის პროცესებში, ხოლო შემდგომ ეტაპზე დაამყაროს მონიტორინგი და დაავალდებულოს მოიჯარე მუშახელის დასაქმებისა და მოსავლიანობის გაზრდაში.

მისასალმებელი იქნება, თუ ეკონომიკისა და მდგრადი განვითარების სამინისტრო არ დააყოვნებს ბენეფიციარებზე ჩაის პლანტაციების იჯარით დარეგისტრირების პროცესებს და ამით ხელს შეუწყობს სახელმწიფო პროგრამით გათვალისწინებული ჩაის პლანტაციების

რეაბილიტაციის პროგრამის დროულად შესრულებას. თავის მხრივ სოფლის მეურნეობის სამინისტროს პროექტების მართვის სააგენტომ ჩაის პლანტაციების რეაბილიტაციის სახელმწიფო პროგრამის „ქართული ჩაი“ წარმატებით განხორციელების მიზნით სასურველია გაითვალისწინოს ბენეფიციარების წინადადებები და შესაძლებლობების ფარგლებში ეტაპობრივად მოახდინოს კორექტირება თანადაფინანსების საკითხებში. რაც შეეხება ადგილობრივი მუნიციპალიტეტების სოფლის მეურნეობის სამსახურის წარმომადგენლებს, მათ თვალყურით უნდა ადევნონ ჩაის პლანტაციების

რეაბილიტაციასთან დაკავშირებულ საკითხებს, გაუჩინონ ინტერესი და მოტივაცია თითოეულ ბენეფიციარს პროგრამაში ჩართვის შესახებ და ხელი შეუწყონ პლანტაციების იჯარით აღება-დარეგისტრირების საქმეს.

სოფლის მეურნეობის სამეცნიერო-კვლევითი ცენტრის სპეციალისტები და ნიადაგისა და სურსათის დიაგნოსტიკურ ცენტრ „ანასეულის“ ლაბორატორია მზად არიან აქტიურად გააგრძელონ ჩაის რეაბილიტაციის სახელმწიფო პროგრამის ხელშეწყობა და ბენეფიციარებს აღმოუჩინოს პრაქტიკული დახმარება რეაბილიტაციისთვის საჭირო

დოკუმენტაციის მომზადების საქმეში.

ზაურ ბაბრიჩიძე,
სოფლის მეურნეობის მეცნიერებათა დოქტორი, პროფესორი,
სამეცნიერო-კვლევითი ცენტრის უფროსი სპეციალისტი.

რუსუდან ტაბიძე,
სოფლის მეურნეობის მეცნიერებათა აკადემიური დოქტორი,
ცენტრ „ანასეულის“ დირექტორი.

იოსებ პასილია,
ტექნიკურ მეცნიერებათა დოქტორი,
ცენტრ „ანასეულის“ აღმასრულებელი დირექტორი.

მევენახის ღამხარა

საჭირო ნივთი მევენახისათვის

ის მეტად საჭირო ნივთი, რომელზეც ჩვენ გვინდა, მცირედი ინფორმაცია მოგანოდოთ, უცხოური წარმოებისაა და საქართველოში ესეისაა, რაც პირველად გამოჩნდა. გამადიდებელი მონყობილობა, რითაც ხდება ვაზის მავნებელ-დაავადებათა კონტროლი, ჩვენში ჯერხნობით რამდენიმე მევენახეს თუ ექნება მხოლოდ. თუმცა მისი ეფექტურობიდან გამომდინარე იმედი გვაქვს, რომ ეს ნივთი ჩვენში მალევე გავრცელდება.

ჩვენი მცირე წერილის შესავალში გვინდა მოკლედ შევეხოთ იმ პრობლემას, რომელიც საკმაოდ მწვავედ დგას ქართული მევენახეობის წინაშე. საქმე ეხება ვაზის მავნებელ-დაავადებათა ამოცნობასა და ამ მხრივ მართებული დიაგნოზის დასმას. ვითარებას ამ სფეროში თანამედროვე

ლიტერატურის არარსებობაც ართულებს. რა დასამალია და ბოლო პერიოდში არც ისეთი იშვიათობაა, როდესაც მსგავსი პრობლემის პირისპირ თვით მევენახეობის სპეციალისტებიც კი აღმოჩნდებიან ხოლმე...

ჩვენი განხილვის საგანი ვფიქრობთ, აღნიშნულ პრობლემას გარკვეულწილად მაინც გადაჭრის იმ მხრივ, რომ მისი გამოყენებით ძალიან სწრაფად შეასძლებელი ამა თუ იმ მავნებლის ამოცნობა და დიაგნოზის დასმა. გარდა ამისა, მონყობილობა საშუალებას იძლევა, ვაზის მავნებლის ფოტო იდენტიფიკაციისათვის სწრაფად გადაგზავნოს დარგის სპეციალისტს. მნიშვნელოვანია, რომ გამადიდებელი მონყობილობა ხელმისაწვდომია და მისი ფასი დაახლოებით 30 ლარია.



გამადიდებელი

სპეციალისტთან გადაგზავნა. გამადიდებელს აქვს განათებაც. გამადიდებელი საქართველოში ჯერჯერობით ხელმისაწვდომი არ არის და მისი შეძენა შესაძლებელია მხოლოდ ინტერნეტშეკვეთით, „ამაზონიდან“. მიკროსკოპის საძიებო კოდი: Neon® Mini 60X LED Zoom Microscope Phone Magnify Lens LED Jewelry Loupe UV Currency Detector with Clip for Universal Phone

(GOOGLE-ს საძიებო გრაფაში, სურათების განყოფილებაში უნდა ჩაიწეროს ზემოთ აღნიშნული კოდი).

ჩვენი ჟურნალის საშუალებით შევცდებით, რომ მომავალშიც შემოგთავაზოთ ქართველ მეურნეთათვის საჭირო ნივთები, რითაც ისინი უკეთ მოახდენენ მევენახეობის პრობლემების გადაჭრას.

გიორგი პარისაშვილი,
მცხეთა, 2016 წ.



მობილურ ტელეფონზე მიმაგრებული გამადიდებელი



გურჯაანი - შპს „BOLERO & COMPANY“-ს და შპს „ბრუზვინსრომის“ ალკოჰოლური სასმელების ქარხანა

როგორც პრემიერმა ბიორგი კვირიკაშვილმა სანარმოს განსნაზი განაცხადა, ჩვენი ძველის ქლიერაბა სოფლის ქლიერაბაჲა დამოკიდებულნი. ზოლო 3 წლის განმავლობაში 6 000 ჰექტარზე მითი ხალი ვინახი განვენებულნი, რაც მანვენახელია იმისა, რომ საქართველოს სოფელი ფიზიკა წამოდგომას იწყებ. ეს არის მიზანმიმართული პოლიტიკის შედეგი, რომელსაც ჩვენ ვანსორციელებთ.

ბოლო 3 წლის განმავლობაში 400 მილიონ ლარზე მეტი შევიდა საქართველოს ოჯახებში, მათ შორის კახეთში, რაჭა-ლეჩხუმსა და სხვა რეგიონებში, სადაც მევენახეობა-მეღვინეობის ძალიან მზარდი დინამიკა და ეს ტენდენცია მომავალშიც შენარჩუნდება.

მისივე თქმით, განსაკუთრებული ყურადღება დაეთმობა პროდუქციის რეალიზაციას. ექსპორტის ნახალისებისთვის უკვე შექმნილია სპეციალური ინსტიტუტი, რომელიც უახლოეს თვეებში დაიწყებს მუშაობას. საქართველოს ღვინის ექსპორტის ნახალისებლად გამოყოფილია ათობით მილიონის სპეციალური რესურსი. ევროპასთან თავისუფალი სავაჭრო შეთანხმების შემდეგ ევროპის ბაზარზე ქართული ღვინოსულ უფრო და უფრო ცნობილი ხდება, ქართული ღვინის რეალიზაციის მოცულობა იზრდება აშშ-ში. სახელმწიფოს, მთავრობის მიზანდასახული ქმედებებით, ვაღწევთ რეალიზაციის დივერსიფიკაციას. პრემიერ-მინისტრი დარწმუნებულია, რომ წინ კიდევ

ბევრი წარმატება და კერძო ინიციატივების დახმარებით, შესაძლებელი იქნება, საქართველო ერთ-ერთი ყველაზე პატივსაცემი და ცნობილი მეღვინეობის ქვეყანა გახდეს მსოფლიოში.

აგრარული საკითხთა კომიტეტის თავმჯდომარის, გელა სამხარაულის შეფასებით სოფლის მეურნეობა რომ ქვეყნის ეკონომიკის საფუძველია და მისი განვითარების გარეშე ქვეყნის წინსვლაზე ლაპარაკი მიზანშეუწონელია, ამ დარგს ეკონომიკურთან ერთად, ერთგვარი ეროვნულ-ტრადიციული ფორმაც გააჩნია. ის რომ აგრარული პოლიტიკის მიზანმიმართული განვითარება დაიწყო, ამაზე კონკრეტულ პროექტებზე დახარჯული თანხები, გახსნილი სანარმოები და ამ სფეროში დასაქმებულთა რაოდენობის ზრდაც მეტყველებს. ჩვენ შევძელით მთავრობისა და კერძო სექტორის ძალისხმევით განონასწორება, რამაც როგორც საერთაშორისო თანამშრომლობის, ასევე ადგილობრივი წარმოების დონეზე ხელშესახები შედეგები მოგვცა:

გაიზარდა წარმოება, გაფართოვდა საექსპორტო ბაზარი და გაიზარდა ინვესტიციების წილი. რა თქმა უნდა, პროგრესი მევენახეობა-მეღვინეობამაც განიცადა და ეს პროცესი შეუქცევადია. საქართველოს ღვინის კულტურასთან რეადატანლიანი უწყვეტი ისტორია აკავშირებს, ნამდვილად გვაქვს საკმაოდ დიდი პოტენციალი და ყველა წინაპირობა, რომ მსოფლიო ღვინის ბაზარზე ერთ-ერთი საპატიო ადგილი დავიკავოთ. ბატონ გელა სამხარაულის განმარტებით, ამ ღვინის ქარხნის ფუნქციონირება კერძო ბიზნესისადმი სახელმწიფოს დამოკიდებულების თვალსაჩინო მაგალითია. სწორედ იმ პრინციპიდან გამომდინარე, რომ სახელმწიფო კერძო ბიზნესს კონკურენტად არ მოიაზრებს, მოხდა სახელმწიფო მფლობელობაში არსებული ქარხნის პრივატიზაცია და დღეს მას კერძო მეპატრონე ჰყავს.

„Bolero & Company“ 2012 წელს დაარსებული წარმატებული კომპანიაა, რომელმაც მოღვაწეობა საკონიაკე სპირტების წარმოების სფეროში დაიწყო და მალევე საქსპორტო ბაზარზე ლიდერის პოზიცია დაიკავა. ამჟამად კომპანია წარმატებით ახორციელებს ჩამოსხმული პროდუქციის – ღვინისა და ბრენდის ექსპორტს რუსეთის, უკრაინის, ჩინეთის ბაზრებზე.

სიზაბავრას მესხური ტერასების ახალი სისოსხლე

სამცხე-ჯავახეთში აღდგენილი „სიზაბავრას მესხური ტერასების“ ტერიტორიაზე უძველესი მესხური ვაზის ჯიშების გაშენების ისტორიული პროცესი იწყება. ვაზის პირველი ნერგები საძარტველოს პრემიერ-მინისტრმა გიორგი კვიციანიანმა, მესხური ტერასების პროექტის დამფუძნებლებმა – ვამუკა ხაზარაძემ, ბადრი ჯაფარიძემ, „ვარძის ტერასების“ დირექტორმა გიორგი ნათენაძემ და ახალციხისა და ტაო-კლარჯეთის მითროპოლიტმა თეოდორემ ჩაყარეს.

სამცხე-ჯავახეთის და მთლიანად საქართველოს ფეხზე წამოდგომის დასაწყისი – ასე შეაფასა საქართველოს მთავრობის მეთაურმა მესხურ ტერასებზე უნიკალური ჯიშის ვაზის გაშენება.

„ძალიან ძნელია, აღწერო ის ემოცია, რომელიც ახლა მე გამაჩნია. ძალიან დიდი საქმე ვაკეთდა. მიხარია, რომ ჩვენ ეს კულტურული მემკვიდრეობის ძეგლი, რომელიც საუკუნეების განმავლობაში იყო მივიწყებული, აღვადგინეთ. მინდა, დიდი მადლობა გადავუხადო მამუკა ხაზარაძეს, ბადრი ჯაფარიძეს, გიორგი ნათენაძეს, მეუფე თეოდორეს,

საქართველოს ეკლესიას თანადგომისთვის“ – განაცხადა პრემიერმა განსაკუთრებული მადლობა გადაუხადა მესხური ტერასების აღდგენის პროცესში დასაქმებულ ადამიანებსა და სხვადასხვა პროფილის ხელოსნებს.

პრემიერის შეფასებით, მნიშვნელოვანია, რომ ამ პროექტით რეგიონში აღდგა უძველესი ხელობები, მათ შორის ქვაზე მუშაობა, რაც რეგიონს გააცოცხლებს და მას მეტი სტუმარი ეყოლება.

„ძალიან ბევრი ადამიანი უკვე დაინტერესებულია ამ პროექტით. თუ არ ვცდები, 27 ისტორიული მესხური



ჯიშის ვაზი გაშენდა ამ ტერიტორიაზე და მინდა, ასევე დიდი მადლობა გადავუხადო ფონდ „ქართუს“, რომელმაც დაახლოებით 20 მილიონი ლარის ღირებულების ჯილაურას საჯიშე მეურნეობა გადმოსცა უსასყიდლოდ სახელმწიფოს, სადაც არის 460-ზე მეტი ისტორიული ქართული ყურძნის ჯიშის აღდგენილი და შენარჩუნებული, ასევე უცხოური ჯიშებიც და ეს არის უდიდესი, სამვილომვილო საქმე. ძალიან გახარებული ვარ. ეს არის ადგილი, სადაც თამარ მეფემ ფეხშიშველმა გაიარა, რათა ელოცა ქვეყნის გამარჯვებისთვის და ვაზი, რომელიც დღეს ირგვება, არის უძველესი ქართული ჯიშის „თამარის ვაზი“, რაც სიმბოლურია და შემთხვევით არ ხდება. ეს არის საქართველოს აღორძინების ძალიან მკაფიო ნიშანი“ – აღნიშნა პრემიერ-მინისტრმა.

რეაბილიტირებულ ტერასებზე 17 იშვიათი ჯიშის მესხური ვაზი ირგვება, რაც რეგიონში მევენახეობა-მეღვინეობის ისტორიულად მნიშვნელოვანი მიმართულების აღორძინებას შეუწყობს ხელს. მესხური ტერასები მთლიანობაში 23 ჰექტარ მიწის ფართობზე გავრცელდება, ხოლო ინვესტიციის მოცულობა ნახევარ მილიონ ლარს აღწევს.



ღვინის საერთაშორისო კონკურსის გამარჯვებული ღვინოები და კომპანიები



ღვინისა და ალკოჰოლური სასმელების საერთაშორისო გამოფენა WINEEXPO GEORGIA 2016-ის ფარგლებში, 3-4 ივნისს ღვინის მ-8 საერთაშორისო კონკურსი – INTERNATIONAL WINE AWARD – გაიმართა.

კონკურსზე ღვინის ნიმუშები წარდგინილ ჰქონდათ როგორც მსხვილ კომპანიებს, ისე მცირე და საშუალო მარნებს, ჯამში – 40 კომპანიის 153 სხვადასხვა დასახელების ღვინო.

კონკურსში წარმოდგენილი ღვინოები ენოლოგებით, საერთაშორისო ექსპერტებით და სპეციალისტებით დაკომპლექტებულმა ჟიურიმ შეაფასა. ჟიურის შემადგენლობაში იყვნენ: ჟიურის თავმჯდომარე, ღვინის მაგისტრი – ტიმ ატკინი (Mr. Tim Atkin MW – ბრიტანეთი), ღვინის მაგისტრი – კენიჩი ოჰაში (Kenichi Ohashi MW – იაპონია), ღვინის მაგისტრი – რიჩარდ კერშაუ (Richard Kershaw MW – სამხრეთ აფრიკა), ისა ბალი (Isa Bal MS, ostati somelie – თურქეთი), ენოლოგი – მიხეილ მესხი (ენოლოგი, საქართველო) და ღვინის ექსპერტი, საქართველოს სოფლის მეურნეობის მინისტრის მოადგილე ლევან დავითაშვილი (საქართველო).

„მე უკვე მეორედ მაქვს პატივი ამ მნიშვნელოვანი კონკურსის ჟიურის წევრი ვიყო. წელს, როგორც ჟიურის თავმჯდომარემ, მინდა აღვნიშნო, რომ მისასაღმებელია კონკურსში მონაწილეთა რაოდენობის ზრდა. გამოწვევა ძალიან დიდი იყო, დაახლოებით 150-ზე მეტი ძალიან კარგი ღვინო დავაგემოვნეთ, ამიტომ საუკეთესოების გამოვლენა ნამდვილად რთული აღმოჩნდა.“

შესაბამისად, ყველამ, ვინც იმსახურებდა გამარჯვებას, ჯილდო მიიღო. მინდა აღვნიშნო, რომ საქართველო კომპლექსური ქვეყანაა, საოცარი ნაზავია, ყველაფერი, რაც კარგია, საქართველოში ერთადაა თავმოყრილი. ასე რომ, მთელი ცხოვრება არ გვეყოფა ბოლომდე ვისწავლოთ ქართული ღვინო, მისი შესაძლებლობა და პოტენციალი. ქართული ღვინო უსაზღვრო და ამოუწურავია.

კონკურსის ჟიური საინტერესოდ იყო დაკომპლექტებული – 4 უცხო-

ელი და 2 ქართველი ექსპერტი. ქართველი კოლეგები შეფასების პარალელურად გვაცნობდნენ ქართული ღვინის კულტურას, ისტორიას. შესაბამისად, კონკურსის პროცესი ჩვენთვის სასიამოვნო და საგანმანათლებლო იყო“, – განაცხადა ტიმ ატკინმა.

4 ივნისს, საზეიმო ღონისძიებაზე სოფლის მეურნეობის მინისტრმა ოთარ დანელიამ და ჟიურის წევრებმა სხვადასხვა კატეგორიაში გამარჯვებული ღვინოები დააჯილდოვეს. კონკურსის ფარგლებში ჯილდო 114 დასახელების ღვინომ მიიღო. აქედან: ბრინჯაოს მედალი დაიმსახურა 62 სახეობის ღვინომ, ვერცხლის – 27, ოქროს მედალი – 16 სახეობის ღვინომ, სპეციალური – პრიზი ე.წ. „ტროფი“ (TROPHY) – 8 სახეობის ღვინოს გადაეცა. წლის საუკეთესო ღვინოდ კომპანია „სანახელს“ წარმოებული ღვინო „ქვევრის საფერავი რჩეული“ დასახელდა.

„მეღვინეობა ჩვენი ერთ-ერთი ყველაზე პრიორიტეტული მიმართულებაა. შესაბამისად, ჩვენ ვიქნებით ყველა იმ ღონისძიების მხარდამჭერი, რაც მევენახეობა-მეღვინეობის დარგის განვითარებას შეუწყობს ხელს. მსგავსი ღონისძიება მნიშვნელოვანია ქართული ღვინის პოპულარიზაციისთვის. წლეულს კონკურსში 100-ზე მეტი გამარჯვებული ღვინო გამოვლინდა, რაც ნამდვილად შთამბეჭდავი და მისასაღმებელია. კონკურსის ჟიურის წევრები არიან მსოფლიოში აღიარებული ღვინის ექსპერტები, სპეციალისტები და ღვინის ჟურნალისტები, რომელთა მოსაზრება და შეფასება მართლაც მნიშვნელოვანია.“

სწორედ მათ მიერ ქართული ღვინის აღიარება ხელს შეუწყობს მის პოპულარიზებას საერთაშორისო ბაზარზე და კიდევ ერთხელ იქნება გზავნილი მსოფლიოსთვის, რომ საქართველო ღვინის აკვანია“, – აღნიშნა ოთარ დანელიამ.

„ღვინისა და ალკოჰოლური სასმელების საერთაშორისო გამოფენა – WinExpo Georgia“ საგამოფენო ცენტრის „ექსპო ჯორჯია“ ორგანიზებით და საქართველოს სოფლის მეურნეობის სამინისტროს ღვინის ეროვნული სააგენტოს ოფიციალური მხარდაჭერით უკვე მე-9 წელია ყოველწლიურად იმართება.

გამოფენაზე ტრადიციულად წარმოდგენილია როგორც ღვინო და ალკოჰოლური სასმელები, ასევე ღვინის საწარმოებელი მანქანა – დანადგარები, აქსესუარები, გადამამუშავებელი ხაზები, შესაფუთი მასალა, მინის ტარისა და საცობის მწარმოებელი და დისტრიბუტორი კომპანიები. გამოფენის ფარგლებში მცირე და ოჯახური მარნებისა და ქვევრის ღვინის მწარმოებლების სპეციალური კუთხეც ეწყობა.

ღვინის მე-8 საერთაშორისო კონკურსი – 8th International Wine Award გამარჯვებული ღვინოები:

● წლის საუკეთესო ღვინო

1. ქვევრის საფერავი რჩეული 2013 – ქვევრის წითელი მშრალი (კომპანია „სანახელი“)

● სპეციალური ჯილდო – „ოქროს ტროფი“

1. მანავი 2014 – თეთრი მშრალი (კომპანია „კახური ღვინის მარანი“)

2. ქისი 2013 – ქვევრის თეთრი მშრალი (კომპანია „გრავისი“)

3. რქანითელი 2013 – ქვევრის თეთრი მშრალი (კომპანია „შალაურის მარანი“)
4. მწვანე 2012 – ქვევრის თეთრი მშრალი (კომპანია „ბაბანეურის მარანი“)
5. ოჯალეში 2015 – ნითელი მშრალი (კომპანია „გიუანი“)
6. მუკუზანი გეორგია – ნითელი მშრალი (კომპანია „შუმი“)
7. ქვევრის საფერავი რჩეული 2013 – ქვევრის ნითელი მშრალი (კომპანია „სანნახელი“)
8. ახაშენი – ნითელი ნახევრად ტკბილი (კომპანია „მარანული“)

● ოძროს მედალი

1. მანავი 2014 – თეთრი მშრალი (კომპანია „კახური ღვინის მარანი“)
2. კახური მწვანე 2015 – ქვევრის თეთრი მშრალი (კომპანია „შალაურის მარანი“)
3. რქანითელი 2014 – ქვევრის თეთრი მშრალი (კომპანია „გიუანი“)
4. რქანითელი 2014 – ქვევრის თეთრი მშრალი (კომპანია „გრავისი“)
5. ქისი 2013 – ქვევრის თეთრი მშრალი (კომპანია „გრავისი“)
6. რქანითელი 2013 – ქვევრის თეთრი მშრალი (კომპანია „შალაურის მარანი“)
7. მწვანე 2012 – ქვევრის თეთრი მშრალი (კომპანია „ბაბანეურის მარანი“)
8. ოჯალეში 2015 – ნითელი მშრალი (კომპანია „გიუანი“)
9. მუკუზანი გეორგია 2013 ნითელი მშრალი (კომპანია „შუმი“)
10. მუკუზანი იბერიკა 2013 – ნითელი მშრალი (კომპანია „შუმი“)
11. მუკუზანი 2009 – ნითელი მშრალი (კომპანია „კახური ღვინის მარანი“)
12. ქვევრის საფერავი 2015 – ქვევრის ნითელი მშრალი (კომპანია „ვაზი +“)
13. ქვევრის რჩეული საფერავი 2013 – ქვევრის ნითელი მშრალი (კომპანია „სანნახელი“)
14. ქვევრის საფერავი 2013 – ქვევრის ნითელი მშრალი (კომპანია „ფალავანი“)
15. ქვევრი საფერავი 2012 – ქვევრის ნითელი მშრალი (კომპანია „წინანდლის ძველი მარანი“)
16. ახაშენი 2015 – ნითელი ნახევრად ტკბილი (კომპანია „მარანული“)

● მერცხლის მედალი

1. ციცქა 2015 – თეთრი მშრალი (კომპანია „მარანული“)
2. კახური 2015 – თეთრი მშრალი (კომპანია „აგუნა“)
3. წინანდალი მიკიტანი 2014 – თეთრი მშრალი (კომპანია „CGW“)
4. ბესინი პრემიუმი 2013 – თეთრი მშრალი (კომპანია „ბესინი“)
5. მწვანე იბერიული 2013 – თეთრი მშრალი (კომპანია „შუმი“)
6. მწვანე 2015 – ქვევრის თეთრი მშრალი (კომპანია „ვაზიანი კომპანი“)
7. რქანითელი 2015 – ქვევრის თეთრი მშრალი (კომპანია „ძმების მარანი“)
8. მწვანე ქვევრის 2015 – ქვევრის თეთრი მშრალი (კომპანია „ვაზი +“)
9. ხიხვი 2014 – ქვევრის თეთრი მშრალი (კომპანია „გრავისი“)
10. რქანითელი მწვანე 2014 – ქვევრის თეთრი მშრალი (კომპანია „გოცას ღვინო“)

18. საფერავი გეორგია 2013 – ნითელი მშრალი (კომპანია „შუმი“)
19. მუკუზანი 2013 – ნითელი მშრალი (კომპანია „აგუნა“)
20. მუკუზანი 2012 – ნითელი მშრალი (კომპანია „ბატონო“)
21. საფერავი 2011 – ნითელი მშრალი (კომპანია „ლაგვინარი“)
22. ოჯალეში 2015 – ქვევრის ნითელი მშრალი (კომპანია „როიალ დადიანი“)
23. კაბერნე 2015 – ქვევრის ნითელი მშრალი (კომპანია „ვაზიანი კომპანია“)
24. ოცხანური საფერე 2015 – ქვევრის ნითელი მშრალი (კომპანია „ლაგვინარი“)
25. ოცხანური საფერე 2013 – ქვევრის ნითელი მშრალი (კომპანია „ლაგვინარი“)
26. საფერავი 2013 – ქვევრის ნითელი მშრალი (კომპანია „შალაურის მარანი“)



11. ქისი იბერიული 2014 – ქვევრის თეთრი მშრალი (კომპანია „შუმი“)
12. ალადასტური 2015 – ნითელი მშრალი (კომპანია „გრავისი“)
13. მუკუზანი 2015 – ნითელი მშრალი (კომპანია „მარანული“)
14. მუკუზანი-მიკიტანი 2014 – ნითელი მშრალი (კორპორაცია ქართული ღვინო)
15. საფერავი 2014 – ნითელი მშრალი (კომპანია „წინანდლის ძველი მარანი“)
16. საფერავი 2014 – ნითელი მშრალი (კომპანია „ასკანელი ძმები“)
17. ვისმინო საფერავი (ნაფარეული) 2013 – ნითელი მშრალი (კომპანია GWS)

27. ხვანჭკარა შუხმანი 2015 – ნითელი ნახევრად-ტკბილი (კომპანია „შუხმან ვაინს ჯორჯია“)

● პრინჯაოს მედალი:

1. მანავი 2015 – თეთრი მშრალი (კომპანია „გიუანი“)
2. მანავი კასრის 2015 – თეთრი მშრალი (კომპანია „გიუანი“)
3. რქანითელი 2015 – თეთრი მშრალი (კომპანია „მანაველი“)
4. რქანითელი პრემიუმი 2014 – თეთრი მშრალი (კომპანია „მელვინეობა დანიელი“)
5. წინანდალი ვაინმენი 2014 – თეთრი მშრალი (კომპანია „ვაინმენი“)

- 6. წინანდელი სანთელი 2014 – თეთრი მშრალი (კომპანია „ვაინმენი“)
- 7. მანავი 2014 – თეთრი მშრალი (კომპანია „ასკანელი ძმები“)
- 8. გურჯაანი 2014 – თეთრი მშრალი (კომპანია „კახეთის ღვინის მარანი“)
- 9. წინანდელი 2013 – თეთრი მშრალი (კომპანია „კახეთის ღვინის მარანი“)
- 10. მწვანე ივერია 2013 – თეთრი მშრალი (კომპანია „KTW“)
- 11. ჩინური 2015 – ქვევრის თეთრი მშრალი (კომპანია „ლაგვინარი“)
- 12. ქისი 2015 – ქვევრის თეთრი მშრალი (კომპანია „ვაზიანი კომპანია“)
- 13. რქანთელი 2015 – ქვევრის თეთრი მშრალი (კომპანია „ტიბაანი“)
- 14. მწვანე ქვევრი ქარვისფერი – ქვევრის თეთრი მშრალი (კომპანია „მანაველი“)
- 15. გურული მწვანე 2015 – ქვევრის თეთრი მშრალი (კომპანია „ლაგვინარი“)
- 16. მწვანე რჩეული ქვევრი 2015 – ქვევრის თეთრი მშრალი (კომპანია „სანნახელი“)
- 17. ქისი რჩეული ქვევრი 2015 – ქვევრის თეთრი მშრალი (კომპანია „სანნახელი“)
- 18. მწვანე ქვევრის 2014 – ქვევრის თეთრი მშრალი (კომპანია „გიუანი“)
- 19. ჩინური 2014 – ქვევრის თეთრი მშრალი (კომპანია „გოცას ღვინო“)
- 20. მწვანე ქვევრის 2014 – ქვევრის თეთრი მშრალი (კომპანია „ვაზი +“)
- 21. წარავი ქვევრის 2014 – ქვევრის თეთრი მშრალი (კომპანია „მარანული“)
- 22. ბესინი ქვევრი 2014 – ქვევრის თეთრი მშრალი (კომპანია „კომპანია ბესინი“)
- 23. მარანული ქვევრის 2014 – ქვევრის თეთრი მშრალი (კომპანია „მარანული“)
- 24. რქანთელი რეზერვი ქვევრი 2014 – ქვევრის თეთრი მშრალი (კომპანია „მანაველი“)
- 25. კრახუნა 2013 – ქვევრის თეთრი მშრალი (კომპანია „ლაგვინარი“)
- 26. რქანთელი-მწვანე 2013 – ქვევრის თეთრი მშრალი (კომპანია „სტორი“)

- 27. ცოლიკაური 2013 – ქვევრის თეთრი მშრალი (კომპანია „ლაგვინარი“)
- 28. ხიხვი რჩეული ქვევრი 2013 – ქვევრის თეთრი მშრალი (კომპანია „სანნახელი“)
- 29. ქისი 2012 – ქვევრის თეთრი მშრალი (კომპანია „წინანდლის ძველი მარანი“)
- 30. რქანთელი რეზერვი 2010 – ქვევრის თეთრი მშრალი (კომპანია „სანნახელი“)
- 31. რქანთელი რეზერვი 2009 – ქვევრის თეთრი მშრალი (კომპანია „სანნახელი“)
- 32. რქანთელი 2015 – ქვევრის თეთრი მშრალი (კომპანია „ხობხის ცრემლები“)
- 33. ქისი მწვანე 2015 – ქვევრის თეთრი მშრალი (კომპანია „ბატონო“)
- 34. რქანთელი 2012 – ქვევრის

- 43. როილ მუკუზანი 2014 – წითელი მშრალი (კომპანია „KTW“)
- 44. ნაფარეული 2014 – წითელი მშრალი (კომპანია „წინანდლის ძველი მარანი“)
- 45. მუკუზანი ვაინმენი 2014 – წითელი მშრალი (კომპანია „ვაინმენი“)
- 46. მუკუზანი 2014 – წითელი მშრალი (კომპანია „შუხმან ვაინს ჯორჯია“)
- 47. საფერავი პრემიუმი 2013 – წითელი მშრალი (კომპანია „ასკანელი ძმები“)
- 48. ბესინის პრემიუმი 2013 – წითელი მშრალი (კომპანია „ბესინი“)
- 49. საფერავი 2012 – წითელი მშრალი (კომპანია „კახეთის ღვინის მარანი“)
- 50. ყვარელი შუმი 2014 – წითელი მშრალი (კომპანია „შუმი“)
- 51. საფერავი 2015 – ქვევრის წითელი მშრალი (კომპანია „ბატონო“)
- 52. საფერავი 2014 – ქვევრის წითელი მშრალი (კომპანია „ვარძელაშვილის მარანი“)
- 53. საფერავი 2014 – ქვევრის წითელი მშრალი (კომპანია „შალაურის მარანი“)
- 54. ალადასტური 2013 – ქვევრის წითელი მშრალი (კომპანია „ლაგვინარი“)
- 55. საფერავი 2015 – წითელი ნახევრად-ტკბილი (კომპანია „გრავისი“)
- 56. უსახელაური 2015 – წითელი ნახევრად-ტკბილი (კომპანია „უსახელაურის ვენახები“)
- 57. ქინძმარაული მიკიტანი 2015 – წითელი ნახევრად-ტკბილი (კომპანია „კორპორაცია ქართული ღვინო“)
- 58. ქინძმარაული სანთელი 2015 – წითელი ნახევრად-ტკბილი (კომპანია „ვაინმენი“)
- 59. ალაზნის ველი 2014 – წითელი ნახევრად-ტკბილი (კომპანია „წინანდლის ძველი მარანი“)
- 60. ქინძმარაული 2014 – წითელი ნახევრად-ტკბილი (კომპანია „ასკანელი ძმები“)
- 61. თამადა 2013 – წითელი ნახევრად-ტკბილი (კომპანია „GWS“)
- 62. ქინძმარაული გეორგიკა 2013 – წითელი ნახევრად-ტკბილი (კომპანია „შუმი“)



- თეთრი მშრალი (კომპანია „იუნიონ თემი“)
- 35. კრახუნა 2015 – ქვევრის თეთრი მშრალი (კომპანია „ლაგვინარი“)
- 36. ტვიში შუხმანი 2015 – თეთრი ნახევრად-ტკბილი (კომპანია „შუხმან ვაინს ჯორჯია“)
- 37. ოცხანური საფერე 2015 – წითელი მშრალი (კომპანია „გრავისი“)
- 38. საფერავი სანთელი 2015 – წითელი მშრალი (კომპანია „ვაინმენი“)
- 39. საფერავი ვაინმენი 2015 – წითელი მშრალი (კომპანია „ვაინმენი“)
- 40. ოცხანური საფერე 2015 – წითელი მშრალი (კომპანია „მარანული“)
- 41. კასრის საფერავი 2015 – წითელი მშრალი (კომპანია „GWC“)
- 42. საფერავი კაბერნე შუმი 2014 – წითელი მშრალი (კომპანია „შუმი“)

სსიპ „ლაბორატორიული კვლევითი ცენტრის“ სერვისი საერთაშორისო სტანდარტებს პასუხობს

სსიპ – ლაბორატორიული კვლევითი ცენტრი არის აჭარის ავტონომიური რესპუბლიკის სოფლის მეურნეობის სამინისტროს სისტემაში მოქმედი საჯარო სამართლის იურიდიული პირი, რომელიც წარმოადგენს სსიპ აჭარის ავტონომიური რესპუბლიკის სოფლის მეურნეობის სამინისტროს ლაბორატორიის სამართალმემკვიდრეს.

ცენტრის სტრუქტურული ერთეულებია: ადმინისტრაციული განყოფილება, რომლის ძირითადი ფუნქციაა ცენტრის საქმიანობისათვის საჭირო ორგანიზაციულ-ტექნიკური უზრუნველყოფა, ცენტრის ბალანსზე რიცხვითი მატერიალური ფასეულობების დაცვისა და მოვლა-შენახვის ორგანიზება, ცენტრში შემოსული და გასული კორესპონდენციების რეგისტრაცია და მათი შესრულების კონტროლი, თანამშრომელთა პირადი საქმეების წარმოება, ცენტრის საქმიანობის სამართლებრივი უზრუნველყოფა, სახელმწიფო შესყიდვებისათვის საჭირო პროცედურების უზრუნველყოფა, ხარისხის უზრუნველყოფის პროცესში პოლიტიკის წარმართვა, ცენტრის აკრედიტაციასთან დაკავშირებული საკითხების ორგანიზება. საზოგადოების ინფორმირება ცენტრის საქმიანობის შესახებ და სხვა საზოგადოებრივ ღონისძიებათა დაგეგმვისა და განხორციელების უზრუნველყოფა. საფინანსო-ეკონომიკური განყოფილება, რომლის ძირითადი ფუნქციაა ცენტრის საქმიანობის საბუღალტრო აღრიცხვა-ანგარიშგების განხორციელება და საფინანსო უზრუნველყოფა, ბალანსის მომზადება, ცენტრის წლიური ბიუჯეტის პროექტის შემუშავება, ცენტრის მიერ განეული მომსახურების ორგანიზება, კონტროლი და სხვა. ლაბორატორიის საქმიანობის ძირითადი ფუნქციაა: საანალიზო მასალის მიღება, რეგისტრაცია და შესაბამისი კვლევების ჩატარება. ლაბორატორიული გამოკვლევების შედეგების გაცემა, დამკვეთის მოთხოვნის შესაბამისად საანალიზო მასალის აღება და ტრანსპორტირება; ცენტრში შემოსული სასმელი წყლის, ზედაპირული წყლის, ჩამდინარე

წყლის, ზღვის წყლის, აუზების, წყალსატევების წყლის, მცენარეული და ცხოველური წარმოშობის სურსათის, ცხოველის საკვების და ნედლეულის (ხორცისა და ხორცის პროდუქტების, რძისა და რძის პროდუქტების, კონსერვების, ალკოჰოლიანი, მცირედ ალკოჰოლიანი და უალკოჰოლო სასმელების, მარცვლეულის და სხვა) ნიმუშების სინჯების ორგანოლექტიკური, ქიმიური, ფიზიკური, ტოქსიკოლოგიური, ბაქტერიოლოგიური, ვირუსოლოგიური, სეროლოგიური, პარაზიტოლოგიური, ვეტერინარიული-სანიტარიული, რადიომეტრიული და სპექტრომეტრიული გამოკვლევები ნორმატიულ-ტექნიკური დოკუმენტაციების შესაბამისად; ადამიანებისა და ცხოველებისათვის საერთო საშიში (ზოონოზოზოზური) დაავადებების გამოვლენის ასპათოლოგიური მასალის გამოკვლევები; ნიადაგის ფიზიკო-ქიმი-



ური, ტოქსიკოლოგიური, ბაქტერიოლოგიური, პარაზიტოლოგიური, რადიომეტრიული გამოკვლევები და ნაყოფიერების მანვენებლების დადგენა; მცენარეთა საკარანტინო და მავნე ორგანიზმების დიაგნოსტიკა; აგროქიმიკატებსა და პესტიციდებში მოქმედი ნივთიერებების შემცველობის განსაზღვრა ნორმატიულ-ტექნიკური დოკუმენტაციის შესაბამისად; დასახლებული და საზოგადოებრივი თავშეყრის ადგილების ატმოსფერულ ჰაერში, საწარმოს სამუშაო ზონაში, საცხოვრებელ ბინებსა და სხვა სათავსოების ჰაერში აეროდინამიური, ფიზიკო-ქიმიური, ტოქსიკოლოგიური, ბაქტერიოლოგიური და რადიომეტრიული გამოკვლევები; საგამოცდო ლაბორატორიას გააჩნია თავისი ფუნქციური ბეჭედი, რომელიც გამოიყენება გამოცდის ოქმის ხელწერით დამონმებისას.



2013-2015 წლებში ლაბორატორიამ განიცადა მნიშვნელოვანი პროგრესი და არნახულ წარმატებებს მიაღწია როგორც ქვეყნის, ასევე საერთაშორისო მასშტაბით. ლაბორატორიას ჩაუტარდა კაპიტალური რემონტი, განახლებული იქნა მისი მატერიალურ-ტექნიკური ბაზა, შეძენილი იქნა უახლესი ტიპის ლაბორატორიული საკვლევე აპარატურა და დანადგარ-მონყობილობები. 2013 წლის ოქტომბერში სსიპ ლაბორატორიული კვლევითი



მაღალეფექტური (მაღალი წნევის) სითხური ქრომატოგრაფი

ცენტრის საგამოცდო ლაბორატორიაში აკრედიტაცია გაიარა საერთაშორისო სსტ ისო/იეკ 17025:2010 – „საერთო მოთხოვნები საგამოცდო და საკალიბრებელი ლაბორატორიების კომპეტენტურობისადმი „სტანდარტის მოთხოვნათა შესაბამისად. საგამოცდო ლაბორატორიის აკრედიტაციის სფერო მოიცავს შემდეგ ჯგუფებს: სასმელი წყალი, ზედაპირული, ჩამდინარე, ზღვის და აუზის წყლები; უალკოჰოლო, სუსტალკოჰოლიანი და ალკოჰოლიანი სასმელები; რძე და რძის პროდუქტები, კონსერვები, ჩაი, ყავა, დაფნის ფოთოლი, სანელებლები, მარილი; ხორცი და მისი ნაწარმი, ფრინველის კვერცხი, ცხიმი და ცხიმოვანი პროდუქტები; თევზი და მათი გადამამუშავების პროდუქტები, ხილი, ბოსტნეული, მარცვალ და მარცვალგადამამუშავების პროდუქტები (ფქვილი, ბურღული, საფუარი, სახამებელი); პური, ფუნთუშეული, ფქვილოვანი საკონდიტრო ნაწარმი; შაქარი, შაქრიანი საკონდიტრო ნაწარმი, თაფლი; საზოგადოებრივი კვების პროდუქცია, მზა კულინარიული ნაწარმი; ნიადაგი; გარემოს (ჰაერის) მეტეოროლოგიური, ფიზიკო-ქიმიურ-სანიტარიული გაზომვები; სამკურნალო-პროფილაქტიკური, საზოგადოებრივი და საყოფაცხოვრებო დანიშნულების, კვების პროდუქტების მწარმოებელ და მარეალიზირებელ დაწესებულებებში სადებიზინფექციო საშუალებების, ჩამონაბან-ჩამონარეცხების კვლევის ანალიზური მეთოდები; ცხოველის, ფრინველისა და თევზის კვება და გამოყენებული პროდუქცია; მინერა-

ლური სასუქები. 2015 წელს განხორციელდა აკრედიტაციის სფეროს გაფართოება შემდეგი მიმართულებით: უალკოჰოლო, სუსტალკოჰოლიანი და ალკოჰოლიანი სასმელები. რძე და რძის პროდუქტები, კონსერვები. ჩაი, ყავა, დაფნის ფოთოლი, სანელებლები, მარილი, ხორცი და მისი ნაწარმი, ფრინველის კვერცხი, ზეთის ნედლეული და ცხიმოვანი პროდუქტები, თევზი, თევზეულის ობიექტები და მათი გადამამუშავების პროდუქტები, ხილი, ბოსტნეული, კონსერვები, მარცვალ და მარცვალგადამამუშავების პროდუქტები (ფქვილი, ბურღული, საფუარი, სახამებელი), პური, ფუნთუშეული, ერბოზელილი და ფქვილოვანი საკონდიტრო ნაწარმი, შაქარი, შაქრიანი საკონდიტრო ნაწარმი, თაფლი. ცხოველის, ფრინველისა და თევზის საკვებად გამოყენებული პროდუქცია. სადებიზინფექციო საშუალებები, საკარანტინო და არასაკარანტინო მასალები: მცენარეები, მცენარეული წარმოშობის პროდუქცია, ტარა, მწერები და ტიკები, სოკოები, ნემატოდები, სარეველები.

ის ფაქტი, რომ ლაბორატორია და ლაბორატორიის მიერ წარმოებული კვლევები არის საერთაშორისოდ აღიარებული, უდავოა. საერთაშორისო აკრედიტაციის მინიჭებით დასტურდება გამოცდის შედეგების უტყუარობა, სიზუსტე, მიუკერძოებლობა და ობიექტურობა. ზემოაღნიშნულს ადასტურებს ლაბორატორიის საქმიანობის გაფართოება ბოლო სამი წლის განმავლობაში. თუ 2012 წლამდე ბიზნესის სფეროს

წარმომადგენლები დიდად თავს არ ინუხებდნენ მათ მიერ წარმოებული პროდუქციის ხარისხობრივი და ჯანმრთელობისათვის მავნე მაჩვენებლების გამოკვლევისათვის, მდგომარეობა საგრძნობლად შეიცვალა 2013 წლიდან. თუ ლაბორატორიას მანამდე სხვადასხვა ფიზიკურ და იურიდიულ პირთან გაფორმებული ჰქონდა 50-მდე ხელშეკრულება ლაბორატორიული კვლევების ჩატარებაზე მომსახურების განევის შესახებ, უკვე 2015 წლისათვის გაფორმებული ხელშეკრულებების რაოდენობამ 500-ს გადააჭარბა, მათ შორის არიან სოლიდური დამკვეთები: სსიპ „სურსათის ეროვნული სააგენტო“, სსიპ „შემოსავლების სამსახური“, ქ. ბათუმის მერია, ქობულეთისა და ხელვაჩაურის მუნიციპალიტეტის გამგეობები, აჭარის ა.რ. გარემოსა და ბუნებრივი რესურსების დაცვის სამმართველო, შპს „ბათუმის ნავთობტერმინალი“, ბათუმის საზღვაო ნავსადგური, საკურორტო ზოლის სასტუმროების, რესტორნების, კაფე-ბარების ქსელი და სხვა ორგანიზაციები. ცენტრს გაფორმებული აქვს მემორანდუმი შოთა რუსთაველის სახელმწიფო უნივერსიტეტთან, რომლის საფუძველზედაც სტუდენტებს ეძლევათ საშუალება თავიანთი თეორიული ცოდნა გაამყარონ ლაბორატორიაში მიღებული პრაქტიკული უნარ-ჩვევებით. ამასთან, დამკვიდრდა ტრადიცია, მათგან საუკეთესო და მოტივირებულმა კურსდამთავრებულებმა გაიარონ სტაჟირება ლაბორატორიაში ქიმიბაქტერიოლოგიის მიმართულებით – შემდგომი დასაქმების პერსპექტივით.

2015 წლის პერიოდში ლაბორატორიაში შემოსული იქნა 15157 ნიმუში სხვადასხვა მიმართულებით გამოკვლევების ჩატარების უზრუნველყოფის მიზნით. სამწუხაროდ, შემოსული ნიმუშები ყოველთვის ვერ პასუხობს ნაყენებულ მოთხოვნებს და ფიქსირდება დარღვევები როგორც ბაქტერიოლოგიური, ისე ქიმიური მაჩვენებლების მიხედვით, რაზედაც შეტყობინება ოპერატიულად გადაეგზავნება დამკვეთს შემდგომი რეაგირების მიზნით. ამავე პერიოდში საგრძნობლად შეიცვალა ლაბორატორიის ფინანსური მდგომარეობა: თუ 2012 წელს საბიუჯეტო დაფინანსება შეადგენდა 307 000 ლარს,

ხოლო საკუთარმა შემოსავლებმა მიაღწია მხოლოდ 83 000 ლარს, 2013 წელს ეს მაჩვენებლები შეადგენდა 314 4000 და 220 000 ლარს, 2014 წელს შესაბამისად 408 000 ლარს და 493 000 ლარს, ხოლო 2015 წლისათვის საბიუჯეტო დაფინანსება იყო 338 000 ლარი, ხოლო საკუთარმა შემოსავლებმა 580 ათას ლარს გადააჭარბა.

ლაბორატორიული პოტენციალის გამოყენება ქვეყნის მასშტაბით სასოფლო-სამეურნეო შესაძლებლობების სარეალიზაციოდ არის მიმართული. ფერმერებისა და მიზნობრივი ჯგუფებისათვის მოქნილი სერვისის მიწოდება ხელს შეუწყობს ევროკავშირის ბაზარზე საქართველოში წარმოებული პროდუქციის დაშვებას, ასევე საშუალება მოგვეცემა მაქსიმალურად იქნას გაკონტროლებული ქვეყნის გარედან შემომავალი ტვირთები, მით უმეტეს, რომლებიც განკუთვნილია ადამიანთა ფართო ფენების მოხმარებისათვის. ყოველივე ზემოაღნიშნული წარმოუდგენელია მაღალი ტექნოლოგიებისა და შესაძლებლობების მქონე დანადგარ-მონოპოლიზაციის, თანამედროვე აპარატურების შექმნის გარეშე. მიმდინარე წელს საბიუჯეტო და საკუთარი შემოსავლების საფუძველზე გადაწყვეტილი გვაქვს შევიძინოთ 99,951.08 ლარის ღირებულების Agilent 7890B-გაზური ქრომატოგრაფი, რომელიც განკუთვნილი იქნება წყალსა და კვების პროდუქტებში პესტიციდების კვლევისათვის და 339,436.25 ლარის ღირებულების სითხური ქრომატოგრაფი – მიკოტოქსინების და ანტიბიოტიკების კვლევისათვის.

კვალიფიკაციის ამაღლების მიზნით საგამოცდო ლაბორატორიის 3-მა მთავარმა სპეციალისტმა 2015 წლის ივნისის თვეში გაიარეს სპეციალური გადამზადება ლიტვაში „სურსათისა და ვეტერინარიის რისკების შეფასების ეროვნულ ინსტიტუტში“ / „National Food and Veterinary Risk Assessment Institute“/, ვილინიუსში (31-05-2015/07-06-2015). სწავლების თემას წარმოადგენდა: „E. coli (STEC) O157:H7 – ის დეტექცია DuPont™ BAX® System meSveobiT“; „დიოქსინის კვლევა საკვებ პროდუქტებში“; „კვლევა ბიოციდების დაკვირვებაზე და შლამსა და ჰუმუსზე“.

სსიპ „ლაბორატორიული კვლევითი ცენტრი“-ს საგამოცდო ლაბორატორია სურსათისა და წყლის მიკრობიოლოგიურ კვლევაზე საქართველოს ლაბორატორიების საკვალიფიკაციო ტესტირებებში მონაწილეობისათვის დაჯილდოებულ იქნა სერტიფიკატით, რომელიც ჩატარდა 2014-2015 წლებში „შვედეთის საერთაშორისო თანამშრომლობის განვითარების სააგენტოს“ (SIDA) მიერ დაფინანსებულ პროექტის „სოფლის მეურნეობის შესაძლებლობათა განვითარება – საქართველო“ (CBA-G) ფარგლებში. კვლევები განხორციელდა სურსათის ნიმუშში შემდეგ მაჩვენებლებზე: აერობული მიკროორგანიზმების საერთო რაოდენობის განსაზღვრა, კოლიფორმები, E. Coli, Listeria monocytogenes, Salmonella და სხვა, ასევე წყლის ნიმუშში: კულტივირებადი მიკროორგანიზმები (22°), კულტივირებადი მიკროორგანიზმები (36°), Intestinal enterococci, Pseudomonas aeruginosa, Clostridium perfringens, Coliforms bacteria `membranis filtracia` და სხვა.

საკვალიფიკაციო ტესტირებაში მონაწილეობის შედეგები მიჩნეული იქნა დამაკმაყოფილებლად.

საგამოცდო ლაბორატორიის ქიმიური განყოფილების სპეციალისტებმა მონაწილეობა მიიღეს UKAS-ს (United Kingdom Accreditation Service) მიერ აკრედიტირებულ საერთაშორისო ორგანიზაცია FAPAS (დიდი ბრიტანეთის სასურსათო პროდუქციის და გარემოს კვლევების სააგენტოს საერთაშორისო ორგანიზაცია) მიერ გამოცხადებულ ორ რაუნდში – LEAP CHEM Proficiency Test C0397 და Food Chemistry Proficiency Test 07256. კერძოდ, სასამელ წყალში ტოქსიკური ელემენტების (Pb, Cd, Zn, Cu, Ni, Cr, Mn, Al) და კვების პროდუქტებში ტოქსიკური ელემენტების (As, Cd, Cu, Zn) კვლევებში. ამ რაუნდებში მონაწილეობა მიიღო 100 ქვეყნის 2000 საგამოცდო ლაბორატორიამ. მიღებულ იქნა და-

მაკმაყოფილებელი შედეგები. Pb, Zn, As, Cu მაჩვენებლების შედეგები გამოცხადდა როგორც საუკეთესო და დაჯილდოებულ იქნა სერტიფიკატით.

ამ მიმართულებით დადებითი შედეგები გვაქვს. კვლევითი ცენტრის კოლექტივი მიღწეულით არ კმაყოფილდება და უახლოეს პერსპექტივაში გათვალისწინებული და გამოცხადებულია ტენდერი „რეალური დროის პოლიმერული ჯაჭვური რეაქციის მონოპოლიზების“ შექმნაზე. აპარატურას აქვს უნარი გამოიკვლიოს შემდეგი სფეროები: ინფექციური დაავადებები, პათოგენის დეტექცია, ტრანსლოკაციური ანალიზი, ვირუსული ტვირთების განსაზღვრა, ნამლების მეტაბოლიზმი, მცენარეთა დაავადებები, ბიოტექნოლოგია, ონკოლოგია და სხვა. ცენტრი როგორც ტექნიკური, ისე



საკადრო შემადგენლობით სერიოზულად ემზადება გენმოდირიცირებული პროდუქტების გამოკვლევისათვის. ყოველივე ზემოთაღნიშნული უზრუნველყოფს ცენტრის სანდოობის ამაღლებას, პროფესიონალი კადრების დასაქმებას და საკუთარი შემოსავლების გაზრდას.

ზაურ ფუტყარაძე,
აჭარის ა/რ სოფლის მეურნეობის
მინისტრი, ტექნიკურ მეცნიერებათა
აკადემიური დოქტორი;

რამაზ სურგანიძე,
აჭარის ა/რ სოფლის მეურნეობის
სამინისტროს სსიპ ლაბორატორიული
კვლევითი ცენტრის უფროსი



პროფესიული განათლების რეფორმის ხელშეწყობა

საქართველოს მთავრობის მიერ ახლადწარდგენილი პროფესიული განათლების რეფორმის მიხედვით, სტუდენტებს სწავლის პროცესშივე საშუალება ეძლევათ სხვადასხვა მიმართულებებით გაიარონ საწარმოო პრაქტიკები.

განათლების განვითარების ახლებური ხედვა შრომის ბაზრის პროფესიონალი კადრებით უზრუნველყოფას ითვალისწინებს, რაც მათ საშუალებას აძლევს შესაბამისი სპეციალისტების დახმარებით, მარტივად აიმაღლონ კვალიფიკაცია.

აცნობიერებს რა ახალგაზრდა თაობის როლს ქვეყნის განვითარებაში, სოფლის მეურნეობის სამინისტროს ლაბორატორია მხარს უჭერს პროფესიული განათლების რეფორმის წარმატებით განხორციელებას. პროგრამაში ჩართვა სხვადასხვა მექანიზმებით ხორციელდება. ყოველწლიურად განათლების სამინისტროს კოორდინირებით მაღალი მოსწრების ექვსი სტუდენტი დარგის სპეციალობების მიხედვით სადიაგნოსტიკო დეპარტამენტებში გადის საწარმოო პრაქტიკას.

მათ შესაძლებლობა აქვთ უახლესი აპარატურით აღჭურვილი ლაბორატორიის მუშაობის სპეციფიკას

გაეცნონ და მონაწილეობა მიიღონ სხვადასხვა ექსპრეს-ტესტის წარმოებაში. პრაქტიკული მეცადინეობები ლაბორატორიის საქმიანობის სამივე მიმართულებით ტარდება, მცენარეთა და ცხოველთა დაავადებების დიაგნოსტიკის და სურსათის კვლევის ლაბორატორიებში.

სტუდენტებს შესაძლებლობა აქვთ თავად აირჩიონ მათთვის სასურველი პროფილი და შესაბამისი დარგის ლაბორატორიის სპეციალისტებისაგან ამომწურავი ინფორმაცია მიიღონ. მსგავსი პრაქტიკა ახალგაზრდებს უადვილებს მომავალი პროფესიის არჩევასა და ლაბორატორიაში სამომავლო დასაქმებისათვის შესაბამისი უნარ-ჩვევების შექმნას.

სახელმწიფო პროგრამების გარდა, სოფლის მეურნეობის სამინისტროს ლაბორატორია უშუალოდ თანამშრომლობს სხვადასხვა პროფესიულ სასაწავლებელთანაც. ამჟამად

ლაბორატორიას მემორანდუმში გაფორმებული აქვს შვიდ პროფესიულ სასწავლებელთან/საზოგადოებრივ კოლეჯთან, ასევე თბილისის სახელმწიფო უნივერსიტეტსა და აგრარულ უნივერსიტეტთან. ლაბორატორია ასევე ხელს უწყობს ევროკავშირის საბაკალავრო პროგრამის განვითარებას, „გამოყენებითი ბიომეცნიერებებისა და ბიოტექნოლოგიის დარგში“. დღეის მდგომარეობით, „სტემპუსის“ პროგრამის ფარგლებში 6, ხოლო „ორიენტირის“ 20 სტუდენტს უტარდება პრაქტიკული მეცადინეობა.

შესაბამისად, მემორანდუმის საფუძველზე ხდება სტუდენტებისა და მოსწავლეების დაშვება თანამედროვე აპარატურით აღჭურვილი ლაბორატორიის ბაზაზე, რაც მათ მიერ მიღებულ თეორიულ ცოდნას პრაქტიკაში განამტკიცებს.

ამასთან ერთად, სოფლის მეურნეობის სამინისტროს ლაბორატორია დაინტერესებული ახალგაზრდებისათვის პერიოდულად მართავს ღია კარის დღეებს, რომლის მიზანი საბუნებისმეტყველო მეცნიერებების დარგის პოპულარიზებაა.

მნიშვნელოვანია, რომ მსგავსი სახის პრაქტიკით, იზრდება ახალგაზრდა კვალიფიციური სპეციალისტი. გასული წლის მონაცემებით, სოფლის მეურნეობის სამინისტროს ლაბორატორიაში 7 სტუდენტი დასაქმდა. აღსანიშნავია, რომ თანამშრომლების მიღების შემდეგ გრძელდება მათი პროფესიული განვითარება. დასაქმებულმა სტუდენტებმა უკვე მიიღეს მონაწილეობა რიგ სამუშაო სწავლებებში/ტრენინგებში, რომლებიც მონვეულმა საერთაშორისო თუ ადგილობრივმა ექსპერტებმა გამართეს.

კვალიფიციური კადრების აღზ-



რდა, მათი სამომავლოდ მომზადებისა და პროფესიული დასაქმების ხელშეწყობა, კვლავ რჩება სოფლის მეურნეობის სამინისტროს ლაბორატორიის ერთ-ერთ მთავარ პრიორიტეტად. თუ თქვენ დაინტერესდებით ლაბორატორიის საქმიანობით და გსურთ ადგილზევე გაეცნოთ მისი მუშაობის სპეციფიკას, შეგიძლიათ მოგვმართოთ ლაბორატორიის ოფიციალურ ვებ-გვერდზე www.lma.gov.ge, ან დაგვიკავშირდეთ

ცხელ ხაზზე (032) 2 47 01 01.

სალაშე ძარალი,
სსიპ „სოფლის მეურნეობის
სამინისტროს ლაბორატორიის“
საზოგადოებასთან ურთიერთობის
სპეციალისტი.



სიმინდის კულტურის სარეველები

სიმინდი (ZEA MAYS L.) ერთ-ერთი მნიშვნელოვანი მარცვლოვანი კულტურაა. ადამიანმა მისი მოვლა-მოყვანა დაიწყო 7000 წლის წინ ჩვენს ერაზმდე. იგი წარმოადგენდა ძირითად საკვებს მაიას, აცტაპეზისა და ინკების ტომებისთვის. აცტაპეზის ლეიანდის თანახმად, მათ მზის ღმერთმა გამოუგზავნა „ქაროს სატყვა“ – სიმინდი ხალხის დასაპურებლად.

მე-16 საუკუნეში კოლუმბმა სიმინდი მექსიკიდან ევროპაში შეიტანა. თავიდან მას უწოდებდნენ „ინდიელების ხორბალს“. ამ დროიდან მისი მოვლა-მოყვანა ფრანგებმა და იტალიელებმა დაიწყეს. ესპანელებმა და პორტუგალიელებმა სიმინდი აფრიკაში შეიტანეს.

საქართველოში სიმინდი მე-16 საუკუნეში შემოიტანეს და იგი მოჰყავთ როგორც დასავლეთ, ისე აღმოსავლეთ საქართველოში.

სიმინდი ერთწლოვანი, ბალახოვანი მცენარეა მარცვლოვანთა ოჯახიდან. მისი მარცვლი შეიცავს წყალს, ცილოვან ნივთიერებებს, სახამებელს, ცხიმს, ნაცარს, ეთერზეთებს, ვიტამინებს. სიმინდის მარცვლისგან ამზადებენ ფქვილს, ღერღილს, სიმინდის ფანტელს, კონსერვებს, ზადაგს, შაქარს, ლუდს, სპირტს, ზეთს და სხვა. ღეროსა და ტაროსგან მზადდება ცელულოზა, ხელოვნური აბრეშუმი, ქაღალდი, ნებო, საცობი და სხვა.

სიმინდი სხვადასხვა სასოფლო-სამეურნეო კულტურისთვის საუკეთესო წინამორბედი. იგი ერთა-

დერთი მცენარეა, რომლის მოყვანა მონოკულტურად შეიძლება.

სიმინდის ნათესებში აღინიშნება მანე-ორგანიზმები (მავნებლები, დაავადებები, სარეველები), რომლებიც საგრძნობლად ამცირებენ მოსავლიანობას.

სიმინდის ზრდა – განვითარებას ხშირად ხელს უშლიან სარეველები, რომლებიც ხელს უწყობენ დაავადებების განვითარებას, მავნებლების გავრცელებას, ნათესების ჩანოლას, ართმევენ წყალს და საკვებ ნივთიერებებს, ამცირებენ ნიადაგის ტემპერატურას, რის გამოც მიკროორგანიზმების ცხოველყოფილება მცირდება. შხამიანი სარეველები შეიცავენ ალკალოიდებს, საპონინებს, გლიკოზიდებს, ორგანულ მჟავებს.

სარეველების წინააღმდეგ ბრძოლა გაძნელებულია, რადგან ისინი ადვილად ეგუებიან გარემო პირობებს, ახასიათებთ ყინვაგამძლეობა, გვალვაგამძლეობა, უხვი თესლმსმობიარობა, თესლის ხანგრძლივი სიცოცხლისუნარიანობა, ადვილად გავრცელება.

სიმინდის კულტურის სარეველები: შალაფა – *Sorghum halepense* (L)

Pers, ღორის ქადა – *Lactuca serriola* L., მლაშე ხვართქლა – *Cynanchum acutum* L., ვირისტერფა – *Tussilago farfara* L., მინდვრის ნარი – *Cirsium arvense* L., მხოხავი ჭანგა – *Elitrigia repens* (*Agropiron repens*) (L.) P. B., მინდვრის ღიჭა – *Sonchus arvensis*, მწყერფხა – *Digitaria ischaemum* L., შალგი – *Brassica campestris* L., ჩვეულებრივი საგველა – *Apera spica-venti* L., მინდვრის მდოგვი – *Sinapis arvensis* L., მინდვრის ხვართქლა – *Convolvulus arvensis* L., გვირილა ჩვეულებრივი – *Matricaria chamomilla* L. და სხვა.

შალაფა –

SORGHUM HALEPENSE (L.) PERS.

მიეკუთვნება მარცვლოვანთა ოჯახს, ფესურიანი, ძნელად ამოსა-



ძირკვი, აბეზარი სარეველაა. ფესურა ვრცელდება ჰორიზონტალურად და ვერტიკალურად (35-80 სმ სიღრმეზე); ღერო სწორმდგომი, შეუბუსავი, მრგვალი, 2 მ-მდე; ფოთოლი ლანცეტისებური; ყვავილენი თავთავი; ერთ მცენარეზე ვითარდება 8000 თესლი, რომლის სიცოცხლისუნარიანობა 5 წელია. შალაფა ახშობს სიმინდს.

**ღორის ქადა –
LACTUCA SERRIOLA L.**



ორწლიანი ბალახოვანი მცენარეა რთულყვავილოვანთა ოჯახიდან, შხამიანი სარეველაა. ფესურა ვრცელდება ჰორიზონტალურად და ვერტიკალურად; ღერო სწორმდგომი, ეკლიანი, უხეში, სიმაღლე 60-150 სმ. შეიცავს რძისებურ სითხეს, რომლის შემადგენლობაში ალკალოიდებია; ფოთოლი მჯდომარე მონაცრისფრო – მწვანე, დაკბილული; ყვავილენი კალათა, ყვავილი წვრილი ყვითელი, ყვავილობს ივნის – სექტემბერში.

**მლაში ხვართძლა –
CYNANCHUM ACUTUM L.**



მრავალწლიანი ბალახოვანი, შხამიანი, ფესურიანი, ძნელად ამოსადირკვი სარეველაა; ღერო ხვიარა 1-3 მ-მდე; ფოთლები გულისებრი; ყვავი-

ლები ვარდისფერი ან თეთრი; აღმოცენდება აპრილ-მაისში; ყვავილობს ივლის-აგვისტოში; აგვისტო-სექტემბერში იძლევა თესლს. ერთ მცენარეზე 1500 თესლი ვითარდება.

**მინდვრის წარი –
CIRSIUM ARVENSE L.**



მრავალწლიანი, ორლებნიანი, ფესვნაყარი, ძნელად ამოსადირკვი სარეველა მცენარეა რთულყვავილოვანთა ოჯახიდან. ძლიერი ფესვთა სისტემა აქვს, დატოტვილი, ნიადაგში ვრცელდება 2 მეტრზე; ფოთლები ეკლიანი, დაკბილული, ყვავილი მოვარდისფრო – იასამნისფერი; მცენარე იზრდება დაახლოებით 1,5 მეტრამდე.

**მსოხავი ჭანბა –
ELITRIGIA REPENS
(AGROPIRUM REPENS) (L.) P. B.**



მრავალწლიანი, ბალახოვანი, ფესურიანი, ძლიერ საშიში, აბეზარი, ძნელად ამოსადირკვი სარეველაა მარცვლოვანთა ოჯახიდან. ლათინურიდან ითარგმნება, როგორც „მინდვრის ცეცხლი“. ფესურა გრძელი, ვრცელდება ჰორიზონტალურად, ვერტიკალურად – 5-15 სმ-მდე; ღეროს სიმაღლე 40-150 სმ; ფოთოლი – შიშველი, ბრტყელი, ხაზურა; ყვავილენი – რთული თავთავი. ერთ მცენარეზე ვითარდება 10

000 თესლი. სიცოცხლისუნარიანობა 12 წელია.

**მინდვრის ღიჭა –
SONCHUS ARVENSIS**



მრავალწლიანი ფესვნაყარი, აბეზარი, ძნელად ამოსადირკვი სარეველაა რთულყვავილოვანთა ოჯახიდან, სიმაღლით 30-150 სმ; ფესურა ნიადაგში ვრცელდება 4 მ-ზე, ჰორიზონტალურად – 1 მ-ზე; ღერო – ეკლიანი, შეიცავს რძისებურ სითხეს, ფოთლები – დაკბილული, ლანცეტისებური, მორიგეობითი; ივითარებს ყვითელ, ბაბუნაწვერას მსგავს ყვავილებს, ყვავილობს ივნისიდან სექტემბრამდე; ერთ მცენარეზე ვითარდება 6000-20 000 თესლი. სიცოცხლისუნარიანობა 5 წელია.

**შალბი –
BRASSICA CAMPESTRIS L.**



მრავალწლიანი, ბალახოვანი, ფესვნაყარი სარეველაა ჯვაროსანთა ოჯახიდან. ღერო – სწორი, დატოტვილი, შიშველი ან ოდნავ შებუსული, სიმაღლე 30-80 სმ; ფოთლები – მოგრძო გულისებრი, დაკბილული; ყვავილები მოყვითალო-ოქროსფერი, ერთად შეკრებილი, ყვავილობს მაისიდან ივნისამდე, სწრაფად მწიფდება და მოსავლის აღებაზე ასარეველიანებს კულტურული მცენარეების

ნათესებს. ერთ მცენარეზე ვითარდება 10 000 თესლი.

**ჩვეულებრივი საგველა –
APERA SPICA-VENTI L.**



საშემოდგომო ერთწლიანი მარცვლოვანი სარეველაა. ფესვი – ფუნჯა; ღეროს სიმაღლე 30-125 სმ; ფოთოლი – ბრტყელი, ხაზურა. ყვავილედი – საგველა. აღმოცენდება შემოდგომაზე, ყვავილობს ივნის-ივლისში.

ერთ მცენარეზე ვითარდება 16000 თესლი. სიცოცხლისუნარიანობა 6-7 წელია. უპირატესობას ანიჭებს მსუბუქი მექანიკური შედეგნილობის ნიდაგებს.

**მინდვრის ხვართქლა –
CONVOLVULUS ARVENSIS L.**

მრავალწლიანი ბალახოვანი, ფესურიანი, აბეზარი, შხამიანი სარეველაა ხვართქლასებრთა ოჯახიდან. ღერო ხვარა, შიშველი, წვრილი, სიგრძე



ერთი მეტრი; ძლიერი ფესვთა სისტემა აქვს; ფესვი ვითარდება ჰორიზონტალურად და ვერტიკალურად; ფოთლები ვიწრო შუბისმაგვარი; ყვავილი თეთრი ან ვარდისფერი. ერთი მცენარე ივითარებს 9000 თესლს. სიცოცხლისუნარიანობას ინარჩუნებს 50 წელს. მინდვრის ხვართქლა იწვევს მარცვლოვანი კულტურების ნათესების ჩანოლას.

სარეველების წინააღმდეგ გამოიყენება აგროტექნიკური და ქიმიური ბრძოლის ღონისძიებები.

***ნიკო დათუაიშვილი,**
სოფლის მეურნეობის სამინისტროს
ლაბორატორიის ფიტოპათოლოგიის
ლაბორატორიის მთავარი
სპეციალისტი;*

***მაია გიორგაშვილი,**
სოფლის მეურნეობის სამინისტროს
ლაბორატორიის ენტომოლოგიის
ლაბორატორიის მთავარი
სპეციალისტი*

კვლევა

**ძირითადი საკვები ელემენტების გამოტანა ვენახებით
ათვისებადი ნიადაგებიდან**

შვიპსნავლეთ ვაზის მიერ ნიადაგიდან ძირითადი საკვები ელემენტების გამოტანა მინერალური კვების სხვადასხვა ფონზე. კვლევა მიმდინარეობდა სრულმოსავლიან ვენახში, ჯიშ ჩინურზე, ცდა ტარდებოდა დიდ მის ველის ალუვიურ – კარგონატულ ნიადაგზე.

კვლევის შედეგების მიხედვით, მინერალური სასუქების გამოყენება N160 P120 K100 კგ/ჰა-ზე ზრდის მოსავლიანობას 53 ც/ჰა. ამ დოზების შეტანით ნიადაგში იქმნება აზოტის, ფოსფორის და კალიუმის ბალანსი, რაც განაპირობებს ნიადაგის ნაყოფიერებას ზრდას. კვლევის დროს დადგინდა, რომ ვაზის ჯიშ ჩინურს ნიადაგიდან ძირითადი საკვები ელემენტები ასეთი თანმიმდევრობით გამოაქვს; აზოტი – 83.4; ფოსფორი – 22.1; კალიუმი – 88.4 კგ/ჰა.

კვების პროდუქტებით მოსახლეობის მზარდი მოთხოვნილებების დაკმაყოფილება, მსოფლიოს ყველა ქვეყნის სოციალურ-პოლიტიკური პრობლემა გახდა. ამის მთავარი მიზეზია ის, რომ სახნავი მიწების მარაგი ამოწურულია, რის გამოც კვების

პროდუქტების წარმოების ზრდა ძირითადად არსებული მიწების ნაყოფიერების გაუმჯობესების გზით უნდა წარიმართოს. აღნიშნული თავისთავად გულისხმობს მინათმოქმედებაში სასუქების გამოყენების შესაბამისად გაზრდას. ეს კი განოციერების სისტემაში დამატებით სიძნელეებს ქმნის, რადგან სასუქების, როგორც ნაკლებობა, ისე სიჭარბე რიგ უარყოფით მოვლენებს იწვევს. კერძოდ, ნაკლებობა – ნიადაგის ნაყოფიერების დაქვეითებასა და მოსავლიანობის შემცირებას, ხოლო სიჭარბე – პროდუქციის ხარისხის გაუარესებას აზოტის ჟანგეულობით და ფოსფორის ორგანული ნაერთებით გარემოს დაბინძურებას და სხვა უარყოფით მოვლენებს. ამ უარყოფითი მოვლენების თავიდან ასაცილებლად საჭიროა ძირითადი საკვები



ელემენტების სამეურნეო – ბიოლოგიური წრებრუნვის ცოდნა. ამისათვის რაც შეიძლება ზუსტად უნდა დადგინდეს ძირითადი საკვები ნივთიერებების, განსაკუთრებით, აზოტის რაოდენობრივი შემცველობა სასოფლო – სამეურნეო პროდუქციაში, ნიადაგსა და მთლიანად მცენარეში. ასევე ზუსტად უნდა აღირიცხოს ნაკვეთიდან გატანილი და დარჩენილი მცენარეული ბიომასა და დადგინდეს გამოყენებული საკვები ნივთიერებიდან რამდენი უბრუნდება ნიადაგს



და რამდენი გაიტანება ნიადაგიდან. ამ მონაცემების საფუძველზე ხდება ბალანსის შედგენა.

კვლევა მიმდინარეობდა სრულ-მოსავლიან ვენახში ჩინური ჯიშის ვაზზე, ცდა ტარდებოდა ალუვიურ – კარბონატულ ნიადაგზე.

კვლევის შედეგების მიხედვით მინერალური სასუქების გამოყენება N 160, P 120, K 100 კგ/ჰა-ზე ზრდის მოსავლიანობას 53 ც/ჰა. ამ დონების შეტანით ნიადაგში იქმნება აზოტის, ფოსფორის და კალიუმის ხელსაყრელი ბალანსი, რაც ნიადაგის ნაყოფიერების ზრდას განაპირობებს.

საკითხის სრულყოფილად შესწავლისათვის აუცილებელია საკვები ნივთიერებების (აზოტი, ფოსფორი, კალიუმი) სამეურნეო ბიოლოგიური წრებრუნვის ცოდნა, რაც გულისხმობს ცალკეული სასოფლო-სამეურნეო კულტურების მიერ ნიადაგიდან ძირითადი საკვები ნივთიერებების გამოტანის დადგენას და მათი ბალანსის შედგენას.

ვაზის კულტურის მიერ ეს საკითხი სათანადოდ არ არის შესწავლილი

და ამასთან კვლევის შედეგებიც საკმაოდ განსხვავებული და ურთიერთსაინააღმდეგოა. ეს მოვლენა კანონზომიერია, რადგან ეკოლოგიურ პირობებთან, ვაზის ჯიშურ ბიოლოგიასთან და გენეტიკურ თვისებებთან, ყურძნის მოსავლიანობის დონესა და სხვა მასზედ მოქმედ ფაქტორებთან დაკავშირებით ვაზს ნიადაგიდან ძირითადი საკვები ნივთიერებები სხვადასხვა რაოდენობით გამოაქვს. ასე მაგალითად: ს. ბონდარენკოს (1986) მიხედვით მოლდავეთის პირობებში ვაზს გამოაქვს აზოტი 70, ფოსფორი 15-50, კალიუმი 50-115 კგ/ჰა.

უკრაინის პირობებში ვაზის ჯიშ საფერავს აზოტი – 60, ფოსფორი – 22, კალიუმი – 61, კგ/ჰა. ვაზის ჯიშ კოკურს აზოტი – 75, ფოსფორი – 26, კალიუმი – 75 კგ/ჰა. უზბეკეთის პირობებში კაბერნე სოვინიორს აზოტი 115-228, ფოსფორი 50-70, კალიუმი 103-150 კგ/ჰა (ე. კორნეიჩუკი 1975). ანალოგიური შედეგები ნაჩვენებია სომხეთში, ავსტრიაში და სხვა ქვეყნებში.

ბ. ვაშაყმაძის (1992) მიხედვით, საქართველოს პირობებში ერთ სავეგეტაციო პერიოდში, ვაზს გამოაქვს აზოტი 41-98, ფოსფორი 10-31, კალიუმი 68-108 კგ/ჰა. ეს საკითხი მინერალური კვების სხვადასხვა ფონთან დაკავშირებით შევისწავლეთ დიღმის ველის ალუვიურ-კარბონატულ ნიადაგზე, ვაზის ჯიშ ჩინურით გაშენებულ

ვენახში.

კვლევის შედეგები წარმოდგენილი გვაქვს 1 ცხრილში და როგორც ცხრილიდან ჩანს, მოცემულ ნიადაგურ – კლიმატურ პირობებში ვაზის ჯიშ ჩინურს ნიადაგიდან ძირითადი საკვები ელემენტები ასეთი თანამიმდევრობით გამოაქვს: აზოტი – 81.4: ფოსფორი – 22.1: კალიუმი – 88.4 კგ/ჰა. ნიადაგიდან ყველაზე მეტი – 88.4 კალიუმი, შედარებით ნაკლები – 81.4 აზოტი და უფრო ნაკლები – 22.1 კგ/ჰა ფოსფორი. რაც შეეხება ვაზის ცალკეულ ორგანოებს აზოტი მეტი რაოდენობით 18.3 კგ/ჰა გამოიტანა ფოთოლმა, მეორე ადგილი დაიკავა ანასხლავმა – 14.6 კგ. დაახლოებით ამდენივე 13.8 კგ თავგადანაჭერმა, ხოლო ყველაზე მცირე რაოდენობით 8.3 კგ. ნამხარმა, რაც შესაბამისად მთლიანად გამოტანის 22.2: 17.9: 15.7 და 10.2 % შეადგენს.

ფოსფორის შემთხვევაში ეს კანონზომიერება დარღვეულია. ასე მაგალითად: ეს ელემენტი ყველაზე მეტი, 5,4 კგ. ანასხლავმა გამოიტანა, მეორე ადგილზე ფოთოლი ჩამოკვეითა – 3,2 კგ, ხოლო მესამე და მეოთხე ადგილი შესაბამისად თავგადანაჭერმა – 2, 6 და ნამხარმა – 1,9 კგ დაიკავა. მთლიანი მოსავლიდან ანასხლავმა – 24, 2, ფოთოლმა – 14, 4, თავგადანაჭერმა – 11, 8, ხოლო ნამხარმა – 9.6 % გამოიტანა. კალიუმის შემთხვევაში გამოტანის სიდიდეები ფოსფორის ანალოგიურია და ასეთი თანმიმდევრობით დალაგდა: ანასხლავმა გამოიტანა 17, 8 კგ. ანუ 20 %, ფოთოლმა – 13, 6 კგ. ანუ 15, 4 %, შემდეგ მოდის თავგადანაჭერი 10, 2 კგ. და 11, 5 % და ბოლოს ნამხარი – 7, 2 კგ და 9, 0 %.

ვაზის ორგანოებთან შედარებით ნიადაგიდან საკვები ნივთიერებები ჯერადობით მეტი გამოიტანა ყურძნის მოსავალმა. ასე მაგალითად: აზოტი მოსავალმა 28, 4 კგ/ჰა გამოიტანა, რაც ცალკეული ორგანოების მიერ გამოტანის 1, 5-3, 5 ჯერ აღემატება. ფოსფორის შემთხვევაში ეს მაჩვენებელი შესაბამისად 9-ს უდრის, ხოლო კალიუმის შემთხვევაში 39-ს შეადგენს. განსხვავება საკმაოდ თვალსაჩინოა და კანონზომიერად უნდა მივიჩნიოთ, რადგან ეს ჯიშ სხვებთან შედარებით ყურძნის მაღალმოსავლიანობით ხასიათდება და ბუნებრივია, საკვები ნივთიერე-

ვაზის მიერ ძირითადი საკვები ელემენტების გამოტანა კგ/ჰა.

ცხრილი 1.

ცალკეული ორგანო და მოსავალი	გამოტანა კგ/ჰა.			% მთლიანად		
	N	P	K	N	P	K
ფოთოლი	18.3	3.2	13.6	22.2	14.4	15.4
ნამხარი	0.3	1.9	7.8	10.2	9.6	9.0
თავგადანაჭერი	13.8	2.6	10.2	15.7	11.8	11.5
ანასხლავი	14.6	5.4	17.8	17.9	24.2	20.1
მოსავალი	28.4	9.0	39.0	34.0	40.0	44.0
სულ	81.4	22.1	88.4			

ბებსაც მეტი რაოდენობით გამოი-
ტანს.

ოთხი წლის კვლევის შედეგებიდან
გამომდინარე შეიძლება დავასკვნათ,
რომ ვენახებით ათვისებული ნია-
დაგებიდან, ვაზის მიერ ძირითადი
საკვები ნივთიერებების გამოტანისა
და ამ ნიადაგში მათი შექცევისდაგ-
ვარად ზუსტი ბალანსის დასადგენად
აუცილებელია მათი განსაზღვრა
ვაზის ყველა ორგანოს ყურძენში,
ამასთან ფოთოლში შემცველი საკვე-
ბი ნივთიერებების რაოდენობა შეტა-
ნილი უნდა იქნეს გამოტანის ჯამურ
მაჩვენებელში.

მოცემულ დროში საკვებ ნივთიე-
რებათა წრებრუნვაში, აზოტის, ფოს-
ფორის და კალიუმის ბალანსი განსა-
კუთრებული მნიშვნელობისაა, რად-
გან ათეული წლებია მას შემდეგ, რაც
ვენახში სასუქები არ შეაქვთ, ამის
გამო ვენახებზე ათვისებული ნიადა-
გების ნაყოფიერება მკვეთრად დაქ-
ვეითდა. ამასთან დაკავშირებით შე-
ვისწავლეთ იგი ჩვენ მიერ განხორცი-
ელებულ მინდვრის სტაციონარულ
ცდაში. ბალანსის გაანგარიშებისას
შემოსავალში შევიტანეთ მინერალუ-
რი სასუქებით შემოსული საკვები
ნივთიერებები. აზოტის ნილში და-
ვამატეთ ატმოსფერული ნალექებით
შემოტანილი აზოტი, გასავალში ჩავ-
რთეთ ფოთლით ვაზზე მოცემული
ორგანოებით და ყურძნის მოსავლით
გატანილი მათი რაოდენობა, ხოლო
აზოტის გასავალში დავამატეთ აორ-
თქლებით და ნიადაგის გამორეცხ-
ვით გამონეული დანაკარგები.

კვლევის შედეგები მოტანილი
გვაქვს მე-2 ცხრილში. ცხრილიდან
ჩანს, რომ საკონტროლო ვარიანტ-
ში საკვები ნივთიერებების ბალანსი
უარყოფითია და დეფიციტი საკმაოდ
მაღალია. მე-2 ვარიანტში დადები-
თი ბალანსი მხოლოდ ფოსფორის
შემთხვევაში ჩამოყალიბდა და +
18 კგ/ჰა შეადგინა. ეს მოვლენა კა-
ნონზომიერია, რადგან იგი ვაზს 3-5
ჯერ მეტი გამოაქვს, ვიდრე აზოტი
და კალიუმი. რაც შეეხება აზოტს და
კალიუმს, ორივე უარყოფით ბალან-
სშია. საკვებ ნივთიერებათა შეფარ-
დებაში აზოტის 100 კგ-მდე გაზრდის
შემთხვევაში დადებითი ბალანსი
ჩამოყალიბდა და + 16 კგ. ჰა-ს შეად-
გენს. რაც შეეხება ფოსფორის ბა-
ლანსს, დადებითია და 22,6 კგ/ჰა-ს
უდრის. ასევე დადებითია იგი ყველა

დანარჩენ ვარიანტში. როგორც ზე-
მოთ ითქვა, ეს იმითაა განპირობე-
ბული, რომ ვაზის მიერ ნიადაგიდან
გამოტანილი ფოსფორის რაოდე-
ნობა, სასუქებით შედარებით ძალ-
ზე უმნიშვნელოა და ბუნებრივია
ნიადაგში ფოსფორის სამეურნეო
ბალანსზე არსებით გავლენას ვერ
მოახდენს. კალიუმის ბალანსი აგ-
რეთვე უარყოფითია იმ ვარიანტებ-
ში, რომლებშიც (3-4) იგი შესაბა-
მისად 60-80 კგ/ჰა შეგვეკონდა. ამ
ნივთიერების დადებითი ბალანსი
მხოლოდ საკვებ ნივთიერებათა
შეფარდებაში მისი 100 კგ. გაზრდი-
სას ჩამოყალიბდა. აქვე უნდა აღვ-
ნიშნოთ, რომ საკვებ ნივთიერებათა
შეფარდებაში კალიუმის 100-120
კგ ჩართვით ნიადაგში მისი ბალანსი
კომბინაციების მიხედვით შესამჩნე-
ვად გაუმჯობესდა და 6,8-12,8 კგ/ჰა
შეადგინა.

ჩვენ მიერ განხორციელებული
კვლევის შედეგების ანალიზიდან გა-
მომდინარე შეიძლება დავასკვნათ,
რომ ქართლის მევენახეობის ზო-
ნის, დიღმის ველის დაბალნაყოფიერ

გამოყენებული ლიტერატურა:

1. ბ. ვაშაყმაძე – ვაზის აზოტური კვების ოპტიმიზაცია. სადისერტაციო
მაცნე სოფლის მეურნეობის მეცნიერებათა დოქტორის ხარისხის მოსაპოვებ-
ლად. თბილისი 1993.
2. Бондаренко С Ф. – Удобрение виноградников Молдавии. Кишинев 1986.
3. Корнейчук В. Д. Плакида Е. К. – Удобрение виноградников. Москва 1975.

ნ. კანჭიაშვილი,

*სოფლის მეურნეობის სამეცნიერო-კვლევითი ცენტრი.
ნიადაგის ნაყოფიერების კვლევის სამსახურის უფროსი სპეციალისტი,
სოფლის მეურნეობის აკადემიური დოქტორი;*

მ. თარხნიშვილი,

*სოფლის მეურნეობის სამეცნიერო-კვლევითი ცენტრი.
ნიადაგის ნაყოფიერების კვლევის სამსახურის სპეციალისტი*

ცხრილი 2.
**აზოტის, ფოსფორის და კალიუმის
ბალანსი ვარიანტების მიხედვით**

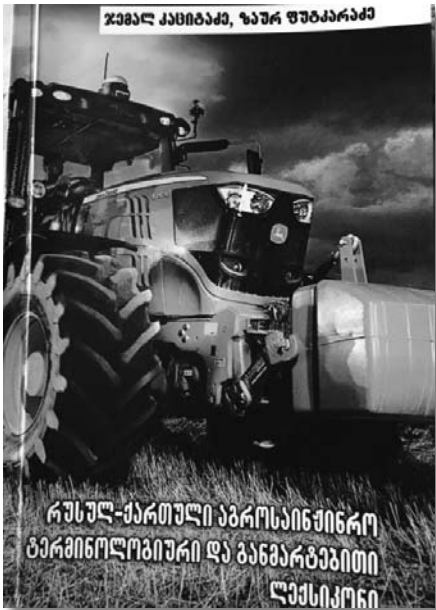
N	ვარიანტი	N	P ₂ O ₅	K ₂ O
1	საკონტროლო (0)	-67,8	-22,0	- 84,4
2	N80 P40 K40	-4,3	+18,0	-44 0
3	N100 P60 K60	+6,0	+22,6	-25,0
4	N129 P80 K80	+11,0	+26,0	-4,4
5	N140 P120 K100	+11,3	+31,2	+10,6
6	N160 P120 K100	+14,5	+31,2	+6,8
7	N160 P 100 K120	+15,8	+32,0	+7,2
8	N160 P120 K120	+16,3	+30,0	+12,8
9	N180 P120 K100	+17,1	+32,0	+12,2
10	N180 P100 K120	+17,8	+30,0	+10,9
11	N180 P120 K120	+19,2	+32,0	+12,0

ალუვიურ-კარბონატულ ნიადაგზე
ვაზის ჯომ ჩინურით გაშენებულ ვენა-
ხების ნიადაგებში ძირითადი საკვები
ნივთიერებების დადებითი ბალანსის
ჩამოყალიბებისა და მათი ნაყოფიე-
რების ასამაღლებლად აუცილებელია
მინერალური სასუქების შემდეგი დო-
ზების გამოყენება: აზოტი – 160, ფოს-
ფორი – 120, კალიუმი – 100 კგ/ჰა
სუფთა ნივთიერების სახით.



სამაგიდო წიგნი

გამომცემლობა „ალიონა“ (ბათუმი, 2016 წელი) გაეროსა და ევროკავშირის პროგრამა ENPARD-ის დაფინანსებით გამოცდა ჯემალ კაციტაძისა და ზაურ ფუტყარაძის ავტორებით შედგენილი სასარგებლო წიგნი „რუსულ-ქართული აგროსაინჟინრო ტერმინოლოგიური და განმარტებითი ლექსიკონი“. წიგნი 280 გვერდისა და 23978 ტერმინს შეიცავს.



ჯემალ კაციტაძე-საქართველოს სოფლის მეურნეობის მეცნიერებათა აკადემიის აკადემიკოსი, ტექნიკის მეცნიერებათა დოქტორი, საქართველოს აგრარული უნივერსიტეტის სრული პროფესორია.

ზაურ ფუტყარაძე-ტექნიკის მეცნიერებათა დოქტორი, პროფესორია.

განსაკუთრებით აღსანიშნავია ის გარემოება, რამაც წიგნის გამოცემის აუცილებლობა გამოიწვია. უნდა აღინიშნოს, რომ ქართული ენის ბარბარიზმებისგან დაცვა დიდი საქმეა. სხვა დარგებთან ერთად ეს აგროსაინჟინრო სფეროსაც ეხება, სადაც რუსული ტერმინები საკმაოდ მყარად არის დამკვიდრებული და საჭიროა მათი შესაბამისი ქართული ტერმინოლოგიით შეცვლა.

საქართველოს უმაღლესი სასწავლებლების აგროსაინჟინრო და სხვა ტექნიკურ ფაკულტეტებზე სპეცდისციპლინებში სახელმძღვანელოების, სილაბუსების შედგენისა და ლექციების კითხვის პროცესში პირადად ჩემთვის ცხადი გახდა, რომ ბევრი აგროტექნიკური ტერმინი ქართულ ენაზე დაუხვეწავია და ავტორები ხშირად რუსულ ტერმინებს იყენებენ. საჭიროა ასევე იმ ვითარების გათვალისწინება, რაც უკანასკნელ პერიოდში მოხდა- ინფორმაციული ტექნოლოგიების მძლავრი განვითარება და სრულიად ახალი ტერმინების შემოღება საერთაშორისო სტანდარტების შესაბამისად. საქმე ის არის, რომ ამჟამად ნორმატიულ-ტექნიკური, ტექნოლოგიური დოკუმენტაციების შედგენისა და სხვა აგროსაინჟინრო საკითხების გაფორმების დროს

ფერმერები, კერძო მესაკუთრენი, შპს „მექანიზატორის“ სპეციალისტები, ცალკეული პიროვნებები და, თქვენ წარმოიდგინეთ, თარჯიმნები და ჟურნალისტებიც კი, ხშირად იყენებენ რუსულ ტერმინებს, მაშინ, როცა ჩვენს ქართულ ენაში შესატყვისი გამოთქმები არსებობს. აღნიშნულის საილუსტრაციოდ მოვიყვანთ რამდენიმე მაგალითს. ფრჩხილებში ნაჩვენებია რუსულის შესაბამისი ქართული ტერმინები: „კალოდკა“ (ხუნდი), „მოტოვილო“ (ტარაბუა), „ბოლტი“ (ჭანჭიკი), „შაიბა“ (საყელური), „სალნიკი“ (ჩობალი), „შპილკა“ (სარჭი), „გაიკა“ (ქანჩი), „შპლინტი“ (ჭილიბყურა), „პაჩკა“ (დასტა),

„ტრამლიორი“ (მწყვეტ-მანანი-ლეელი), „დატრიკი“ (გადამწოდი), „ფეჩი“ (ლუმელი), „პრაკლადკა“ (შუასადები) და უამრავი სხვა.

განსაკუთრებული აქცენტი მინდა გავამახვილო უკანასკნელი ტერმინის შესახებ. ტელეკომპანია „რუსთავი-2“-ის მიერ 2014 წელს ტარდებოდა საინტერესო პროექტი „ნიჭიერი“, რომელსაც მრავალი მაყურებელი ჰყავდა. პროექტის პირველ ტურში წარმატებით გამოვიდა ქართველი გოგონა, რომელიც მსუბუქ მანქანას „არჯულბადა“, საინტერესო ტრიუკებს ასრულებდა, რამაც ჟიურისთან ერთად მაყურებელიც მოხიბლა. მეორე ტურში გოგონას ტრიუკი აღარ გამოუვიდა, მანქანამ უმტყუნა და ნომერი ჩაუვარდა. როდესაც მას ჰკითხეს რა მოხდაო, უპასუხა „ავტომობილში პრაკლადკა დაინვაო“. იქვე ჟიურიმ და ჟურნალისტებმა იკითხეს, რა არის ეს „პრაკლადკაო“, მაგრამ პასუხის გამცემი იქ არავინ აღმოჩნდა. სინამდვილეში საქმე ავტომობილის ცილინდრების ბლოკის შუასადებს ეხებოდა.

მსგავსი მაგალითის მოყვანა ბევრის შეიძლება და აქედან გამომდინარე, შეგვიძლია დავასკვნათ, რომ აგროსაინჟინრო ტერმინოლოგიის შესახებ ლექსიკონის გამოცემა მეტად საშური საქმეა.

ეს წინამდებარე ნაშრომის, ანალოგიური ლექსიკონის გამოცემის პირველი ცდაა და შესაბამისად დაზღვეული არ არის ზოგიერთი ხარვეზისაგან. ჩვენი აზრით განმარტებით ნაწილში სჯობდა ავტორებს მეცხოველეობის მექანიზაციაში წარმოედგინათ მეტი ტერმინები. ამავე ნაწილში არის ორთოგრაფიული და შინაარსობრივი ხასიათის უზუსტობანიც: გვერდ 252-ზე თუჯის განმარტებისას უნდა ეწეროს არა „თუჯი-მაღალი კონცენტრაციის (6,67%-ზე მეტი) ნახშირბადის მქონე რკინა-ნახშირბადის შენადნობი, რომლისგანაც მზადდება მანქანების დეტალების უმრავლესობა“, არამედ „თუჯი-მაღალი კონცენტრაციის (2,14%-დან 6,67%-მდე) ნახშირბადის მქონე რკინა-ნახშირბადის შენადნობი, რომლისგანაც მზადდება მანქანების დეტალების უმრავლესობა“, ორჯერ მეორდება მილისას განმარტება სხვადასხვა ინტერპრეტაციით, მე-14-ე ტერმინს (გვ. 252) აკლია სიტყვა „თანანყობა“, არ არის ნაჩვენები 231-ე ტერმინი (გვ. 266) და სხვა. სასურველია ასევე ანალოგიური წიგნი გამოიცეს სახელწოდებით „რუსულ-ქართულ-ინგლისური აგროსაინჟინრო ტერმინოლოგიური ლექსიკონი“, მიუხედავად ჩვენი შენიშვნებისა, რასაც იმედია, ავტორები შემდგომში გაითვალისწინებენ, მიმართა, რომ პროფესორების, ჯემალ კაციტაძისა და ზ. ფუტყარაძის ნაშრომი „რუსულ-ქართული აგროსაინჟინრო ტერმინოლოგიური და განმარტებითი ლექსიკონი“ მეტად მნიშვნელოვანი სრულფასოვანი აკადემიური გამოცემაა აგროინჟინერიის დარგში და ის აუცილებლად მეცნიერების, სტუდენტების, პრაქტიკოსებისა და აგრარული სფეროს ყველა მუშაკის სამაგიდო წიგნი გახდება.

რეზა მახაროზიძე,

საქართველოს სოფლის მეურნეობის მეცნიერებათა აკადემიის აკადემიკოსი, ტექნიკის მეცნიერებათა დოქტორი, საქართველოს აგრარული უნივერსიტეტის სრული პროფესორი, სახელმწიფო პრემიის ლაურეატი.

მესოველე ფერმერებს

1) ჩალის ჭამადობა რომ გაიზარდოს, ზამთარში 10 კგ დაქუცმაცებულ ჩალას მოასხამენ 100-200 გრ მარილს, გახსნილს 8-10ლ 20-30°C-იან ტემპერატურის წყალში, ჭამამდე 30 წუთით ადრე.

2) მრპ-თვის სასიკვდილო დოზაა 1,5-3 კგ მარილი, ანუ 3-7 გრ 1კგ ცოცხალ წონაზე.

3) მენველ ფურს ეძლევა 5-7გრ მარილი 100 კგ ცოცხალ წონაზე, შესაბამისად, 2 გრ თითო ლიტრ მონაწველ რძეზე.

4) საქონელს მარილი განსაკუთრებით ზაფხულში სჭირდება.

5) მერძეულ საქონელს ეძლევა 5-6კგ სილოსი 100კგ ცოცხალ წონაზე ანუ შესაბამისად, 25-30 კგ დღეში ერთ სულზე.

6) მენველ ძროხას რეკომენდებულია მივცეთ 1,5 კგ თივა 100კგ ცოცხალ წონაზე. ერთ სულზე 2-3კგზე ნაკლები თივის მიცემისას ცხიმინობა 0,5-0,8%-ით მცირდება.

7) 15კგ ნანველის დროს მენველ ფურს (დაახლოებით 500კგ-მდე წონის) სჭირდება 7,5 კგ თივა და 3,5კგ კონცენტრატი, ხოლო 10კგ ნანველის დროს – 1,5 კგ კონცენტრატი.

8) საქონელს არ უნდა მივცეთ იმაზე მეტი კონცენტრატი, რისი ჭამაც არ შეუძლია. წინააღმდეგ შემთხვევაში დაკარგავს წონას.

9) კონცენტრატის მაქსიმალური რაოდენობა მალალპროდუქტიული საქონლისთვის 5,5-6,5კგ-ია, ხოლო საშუალო ჯიშისთვის – 4,5კგ.

10) წელიწადში 1 სულ საქონელს სჭირდება საშუალოდ 4-5ტ თივა. 1 წელზე მეტი ხნის მოზარდს – 1,5-1,8 ტ, 1 წელზე ნაკლები ასაკისას – 1-1,3 ტ.

11) ძროხისგან 3500-4000 კგ რძის მისაღებად წელიწადში სჭირდება, დაახლოებით:

- თივა – 2ტ
- ჩალა – 0,5-1ტ
- სილოსი – 4 ტ
- სენაჟი – 2,5 ტ
- მწვანე მასა – 10ტ
- ძირნაყოფები – 2,5 ტ
- კონცენტრატები – 1ტ

12) თუ არ გვექნება სილოსი, გაგვეზრდება თივისა და კონცენტრატების ხარჯი.

13) მენველ საქონელს 3500-4000კგ რძის მოსაწვლად სჭირდება 4 000-4 200 კგ საკვები ერთეული.

14) საქონელი, რომელიც ღებულს სილოსს, ღებულობს A ვიტამინებს.

15) ძროხას 1კგ ცოცხალ წონაზე სჭირდება 130-150 გრ წყალი + დლიური ნანველი ხ 0,87 (წყალი – 87% რძეში). შესაბამისად, 1კგ რძის წარმოებისთვის სჭირდება 2,31 – 3,17ლ წყალი.

16) მაკე ძროხის წველადობა მაკეობის ბოლო თვეებში 50%-ით მცირდება.

17) ცხელ დღეებში ძროხა 10-15%-ით მეტ წყალს სვამს.

18) ძროხისთვის აუცილებელია მონველის შემდეგ წყლის მიწოდება.

19) 1კგ საძოვრულ საკვებს სჭირდება 1ლ წყალი. თუ ზაფხულში არ ინვიმებს, საკვების მოთხოვნა მცირდება 30%-ით.

20) ზედმეტი წყალი ხბორებში მუცლის ჩამობერვას იწვევს.

21) მენველ ძროხას აუცილებლად სჭირდება ფოსფორი. საკვებში ის, უმეტესად, მცირე რაოდენობითაა.

22) ძროხას 100კგ ცოცხალ წონაზე უნდა დაემატოს 3 გრ საჭმელი ფოსფატი (ან დავარეგულიროთ დიკალციფოსფატი) სიცოცხლის შესანარჩუნებლად და 3 გრ 4%-იანი ცხიმისანი რძის მისაღებად.

მიხეილ ჭიჭავაძე,
ბიოლოგიის დოქტორი
„მომავლის ფერმერის“ მთავარი
ვეტკონსულტანტი



რა უნდა გაითვალისწინოს ფერმერმა საქონლის საძოვრული უნახვის დროს?

1) ძროხის ძოვებისთვის ყველაზე კარგი პერიოდია დილისა და საღამოს საათები;

2) ძროხა უნდა ისვენებდეს დღის ყველაზე ცხელ პერიოდში;

3) მწვანე ახალმოთბული ბალახი უნდა ვაჭამოთ საღამოს და არა დილით;

4) ძროხას მცირე რაოდენობით კონცენტრატი მაინც აუცილებლად უნდა მივცეთ;

5) თუ ფიქრობთ, რომ ძროხა რაც უფრო დიდხანს იმყოფება საძოვარზე კარგია – შეცდომაა;

6) როგორი კარგი საძოვარიც არ უნდა იყოს, ძროხა 8 საათზე მეტს არ ძოვს, დანარჩენ დროს ისვენებს და იცოხნება;

გავითვალისწინოთ:

1) მცენარეულ საკვებში შედის მცირე რაოდენობით ნატრიუმი, ამიტომ ძროხას დამატებით რეგულარულად უნდა მივცეთ სუფრის მარილი. 1 ლ რძით გამოიყოფა 1 გრ კალციის ქლორიდი – ბალახში არის ბევრი კალციუმი, რომელსაც ორგანიზმიდან გამოყავს ნატრიუმი და ინვევს მარილოვან შიმშილს. ეს რომ არ მოხდეს, აუცილებელია მენველ ძროხას დღეში მივცეთ 50-60 გრ მარილი.

2) საძოვრული პერიოდის დასაწყისში, დილით ძროხას არ უნდა

მივცეთ ხორბლის ნარჩენები (ქატო), რომელიც აძლიერებს ნაწლავის პერიტალტიკას და ათხიერებს კუჭის შიგთავსს. ამ დროს უკეთესია მივცეთ 1კგ-მდე დაუმუშავებელი კონცენტრატი, რადგან მას შემკვრელი თვისებები გააჩნია;

3) ძროხა საძოვარზე საშუალოდ 5-6 წუთში 1კგ მწვანე საკვებს ჭამს;

4) ძროხა საძოვარულ კვებაზე თანდათანობით უნდა გადავიყვანოთ: ჯერ საათნახევარი, შემდეგ რამდენიმე საათი და ა.შ. – ორი კვირის განმავლობაში;

5) თუ ძროხა იმყოფება პარკოსან მცენარეთა საძოვარზე, წყალი მას უნდა დავალევინოთ საძოვარზე გაყ-

ვანიდან 1,5 საათის შემდეგ, ტიმპანი რომ არ განვითარდეს.

6) საძოვარულ პერიოდში რძის დანაკარგი, სადგომიდან საძოვარამდე მენველი ფურის გადაადგილებისას, კმ სიგრძეზე იცვლება 300-400გრ-მდე (ადგილმდებარეობის მიხედვით).

7) ძროხა ცუდად ჭამს 20 სმ-ზე ნაკლებ, ასევე 30 სმ-ზე მეტი სიმაღლის ბალახს.

8) საძოვარი ეფექტურად გამოიყენება მორიგეობით ძოვების დროს.

9) მენველმა ძროხამ 100კგ ცოცხალ წონაზე უნდა მიიღოს 2-3კგ მშრალი ნივთიერება, ხოლო ახალ მწვანე წვნიან ბალახში ეს (მნ) ძალიან ცოტაა, ძროხა

ზოგჯერ ვერ აგროვებს სათანადო რაოდენობით მნ-ს (მშრალ ნივთიერებას), ამიტომ: მას დამატებით ეძლევა დღეში 2-3 კგ ჩალა, შაქრის ხსნარი (არაუმეტეს 250 გრ 0.5 ლ წყალში) დაფქვილი ქერი 150 გრ 1კგ რძეზე. ასეთ დროს მონაწველი 10-15%-ით იზრდება და მატულობს ცხიმინაობაც.

10) საშუალოდ ძროხა კარგ საძოვარზე ჭამს 10კგ მშრალ ნივთიერებას, ეს კი საკმარისია 13-14კგ რძის საწარმოებლად.

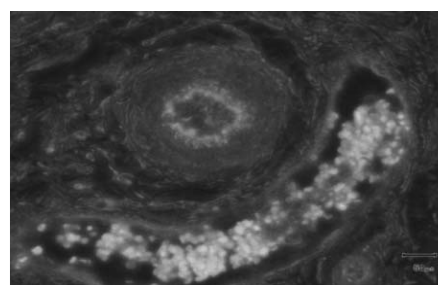
მიხეილ ჭიჭავაძე,
ბიოლოგიის დოქტორი,
„მომავლის ფერმერის“ მთავარი
ვეტკონსულტანტი

ლორის აფრიკული ჭირი (სხელება)

ლორის აფრიკული ჭირი (სხელება) – (PESTIS AFRICANA SUUM) მაღალკონტაგიოზური, მწვავე ფორმით მიმდინარე ინფექციური დაავადებაა, რომელიც ცხელებით, ჰემორაგიული დიათეზით, სხვადასხვა ორგანოებში დისტროფიული და ნეკროზული ცვლილებებით ხასიათდება.

ზრდასრულ ღორებში უფრო მეტადაა გამოხატული ციანოზური კანი, რომელიც დაფარულია მუქი მონითალო ფერის ლაქებით და სისხლჩაქცევებით. პირის ღრუს, საშოს, ანუსის და კონიუქტივიტის ღორწოვანი გარსები ციანოზურია, რიგ შემთხვევებში სისხლჩაქცევებით. ღორის ორგანიზმში მოხვედრისას ვირუსი ლიმფური უჯრედებით მდიდარ ორგანოებს, ლვიძლს, ელენთას, ფილტვებს, ძვლის ტვინს აზიანებს. დაავადების ამთვისებელია ყველა ასაკის და ჯიშის გარეული და შინაური ღორი. ვირუსი მიეკუთვნება ირიდოვირუსების ოჯახს, რომელიც იმუნობიოლოგიური თვისებებით განსხვავებულია ღორის კლასიკური ჭირის ვირუსისაგან და ხასიათდება მაღალი ვირულენტობით. ვირუსი მდგრადია გამოშრობის, გაყინვისა და ლპობის მიმართ, გაყინულ სისხლსა და შრატში ძლებს 5 წელზე მეტ ხანს, ხორცსა და ძვლის ტვინში 20-80°C ტემპერატურაზე – 150 დღეს, შარდში – 60 დღეს, ხოლო ნიადაგში ვირუსი ინარჩუნებს ვირულენტობას 190 დღე.

დაავადების წყაროა დაავადებული და დაავადებამოხდელი ვირუსმატარებელი ღორი. ბუნებრივ პირობებში ღორის დასნებოვნება დაავადებული ცხოველის ჯანმრთელთან კონტაქტის დროს ხდება. ცხოველი უმთავრესად ავადდება ალიმენტარული გზით (დაინფიცირებული გადაუმუშავებელი ღორის სასურსათო და არასასურსათო დანიშნულების პროდუქტის), საკვების ნარჩენების მიღებით, ასევე ჰაერ-წვეთოვანი გზით დაზიანებული კანიდან და ვირუსის მატარებელი ტკიპების კბენით. ინფექციის წყაროა ასევე შენობები, რომელშიც იმყოფებოდა დაავადებული ღორი, სასაკლავო, საწარმოს, ხორცის დამამუშავებელი საამქროების აღჭურვილობა – იარაღები,



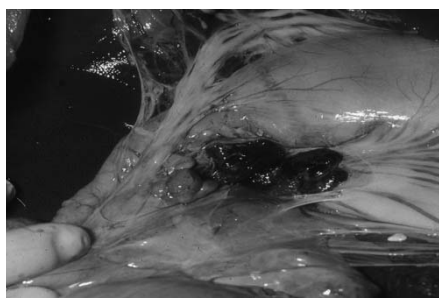
ტრანსპორტი, ტანსაცმელი და სხვ. ვირუსის გადატანა შეუძლიათ მწერებს, ტკიპებს, ხოლო ცხოველებს, ფრინველებს, ადამიანს, მღრღნელებს აღმძვრელის მექანიკურად გადატანა შეუძლიათ.

აფრიკული ჭირის მნიშვნელოვანი თავისებურებაა დაავადების სწრაფი მიმდინარეობა და ლეტალობის მაღალი (98-100%) მაჩვენებელია.

პათოლოგიური პროცესის ხარისხის და სიჩქარისგან დამოკიდებულებით არჩევენ დაავადების ზემწვავე, მწვავე, ქვემწვავე, ქრონიკულ და ლატენტურ ფორმებს. ინკუბაციური პერიოდი ბუნებრივი დასნებოვნების დროს 3-დან 15დღემდე გრძელდება. დაავადება ვლინდება სხეულის ტემპერატურის უცაბედი აწევით (40,5-42,5), შემდეგ ვითარდება დეპრესია, მადის დაკარგვა, სისუსტე, ყურის ნიჟარის, ცხვირის სარკის, კიდურების შიგნითა ზედაპირის, მუცლისა და მკერდის ქვედა ნაწილების სინითლე, ციანოზი, ცხვირიდან, სწორი ნაწლავიდან სისხლის დენა, დიარეა. ღორი კვდება სხეულის ტემპერატურის აწევიდან 2-3 დღეში. ზოგჯერ ცხოველი კვდება მოულოდნელად, დაავადებისათვის დამახასიათებელი კლინიკური ნიშნების გარეშე. გადარ-

ჩენილი ცხოველები რჩებიან ვირუს-მატარებლებად. აფრიკული ჭირის ლატენტური ფორმა აღინიშნება აფრიკულ გარეულ ღორები, რომლებიც მთელი სიცოცხლის განმავლობაში შეიძლება დარჩნენ ვირუსმატარებლები. სწორედ ეს განაპირობებს აფრიკული ჭირის რეზერვუარების წარმოშობას და მუდმივი ბუნებრივი კერების გაჩენას. დიაგნოზი ისმება კომპლექსურად ეპიზოოტოლოგიური მონაცემების, კლინიკური ნიშნების, პათოლოგიურ-ანატომიური ცვლილებების და ლაბორატორიული გამოკვლევების საფუძველზე.

ლეტალობის მაღალი დონისა და მძიმე სოციალურ-ეკონომიკური შედეგების მიხედვით ღორის აფრიკული ჭირი ერთ-ერთი ყველაზე სერიოზული ტრანსსასაზღვრო დაავადებაა ღორებში. იგი სწრაფად და მოულოდნელად ვრცელდება მთელი მსოფლიოს მასშტაბით და მის წინა-



აღმდეგ არც მკურნალობის საშუალება და არც ვაქცინა არ არსებობს. ვინაიდან დაავადების წინააღმდეგ ვაქცინა არ არსებობს, ღორებში ანტისხეულების გამოვლენა უდავოდ შეიძლება მივანეროთ ბუნებრივი ინფექციისადმი მათ ექსპოზიციას.

ბრძოლის ღონისძიებები ღორის აფრიკული ჭირის დიაგნოზის დადგენის შემდეგ: მეურნეობა, რაიონი, რეგიონი არაკეთილსაიმედოდ ცხადდება და კარანტინი წესდება. ეპიზოოტიურ (ეპიდემიურ) კერაში მყოფ ყველა ღორს უსისხლო მეთოდით სპობენ. მოკლულ და მკვდარ ღორებს, ნაკელს, საკვებს ანარჩენებს, ტარას და მოვლის საგნებს წვავენ და არანაკლებ 2 მეტრის სიღრმეში მარხავენ. პროფილაქტიკურ-საკარანტინო ღონისძიებები რეგულირდება საქართველოს მთავრობის დადგენილებით №348 14.07.2015წ. (ცხოველთა გადამდები დაავადებე-



ბის სანიანალმდეგო პროფილაქტიკურ-საკარანტინო ღონისძიებათა განხორციელების წესები).

ღორის აფრიკული ჭირი პირველად 1903 წელს აფრიკაში ხატჩეონმა და სტოკმანმა გამოავლინეს, 1921 წელს კი კენიაში მონტგომერიმ ღორის აფრიკული ჭირი ოფიციალურად შეისწავლა და აღწერა. მონტგომერიმ დაადასტურა ღორის აფრიკული ჭირის აღმძვრელის იმუნოლოგიური განსხვავება კლასიკური ღორის ჭირის ვირუსისაგან. მანვე შეისწავლა დაავადების აღმძვრელის გადაცემის მექანიზმი და აღმოჩნდა, რომ გარეული აფრიკული ღორები (*Phacochoerus aethiopicus*) და პარაზიტები (*Ornithodoros moubata*) აფრიკის კონტინენტზე ღორის აფრიკული ჭირის ევოლუციურად ჩამოყალიბებულ ბუნებრივ რეზერვუარს წარმოადგენენ. შემდეგში დაავადება რეგისტრირებული იქნა აფრიკის სხვა ქვეყნებში – ანგოლაში, ზამბიაში, კონგოში, სენეგალში, მალავიში, მოზამბიკში, კამერუნში, ნიგერიაში.

მადაგასკარში ვირუსი 1997-1998 წლებიდან მძვინვარებს, ხოლო მავრიკიაში ინფექცია 2007 წელს გავრცელდა. ცხადია, აფრიკის კონტინენტზე ღორის აფრიკული ჭირის ვირუსის მაღალი აქტივობა სხვა რეგიონებში ინფექციის გავრცელების საშიშროებას წარმოადგენს.

აღსანიშნავია ის, რომ ღორის აფრიკული ჭირის აღმძვრელი უმრავლეს ქვეყნებში დაინფიცირებული შინაური და გარეული ღორებით, საკვები ანარჩენებით და ჭრნიტპოდოროს ჯგუფის ტკიპებით აღწევდა.

1957 წელს დაავადების აღმძვრელი ანგოლის რესპუბლიკიდან შეტანილი იქნა პორტუგალი-

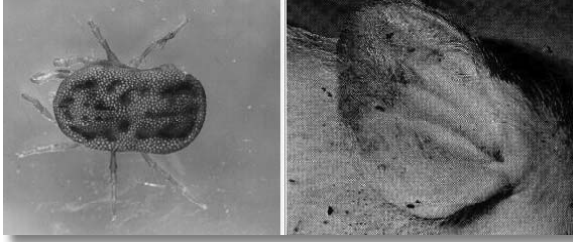
აში, ხოლო 1960 წელს დაავადება ხელმეორედ გამოვლინდა და გავრცელდა ესპანეთში. იბერიის ნახევარკუნძულიდან დაავადება გავრცელდა მეზობელ ქვეყნებში: საფრანგეთი (1964; 1967; 1974წ.), მალტა (1978წ.), ბელგია (1985წ.), ნიდერლანდები (1986წ.). იტალიაში დაავადების აღმძვრელი პირველად აღმოჩენილი იქნა 1967 წელს, განმეორებით 1978-1984 წლებში, რის შემდეგაც სარდინიის კუნძული დაავადების ბუნებრივი აღმძვრელის მეორე კერად ჩამოყალიბდა. 1999 წლის ბოლოს დაავადებამ ხელახლა იფეთქა პორტუგალიაში, თუმცა ამჯერად მისი დაძლევა მალევე მოხერხდა.

1971-1980 წლებში ღორის აფრიკული ჭირი გამოვლინდა კუბაში, ბრაზილიაში, ჰაიტიზე, დომინიკის რესპუბლიკაში. ამ ქვეყნებში დაავადების გავრცელების მიზეზი გახდა კოლონიურ ქვეყნებთან ურთიერთობა (ანგოლა, მოზამბიკი). დაავადების აღმოფხვრა ამ ქვეყნებში მოხერხდა მხოლოდ ღორების მასობრივი განადგურების შედეგად.

ღორის აფრიკული ჭირი ყოფილ საბჭოთა კავშირში გასული საუკუნის 70-იან წლებში ოდესის ოლქში და მოლდავეთში აღირიცხა. ღორების მთელი სულაღობა განადგურებული იქნა არამარტო დაავადების კერებში, არამედ 30-კილომეტრიან ზონაში.

საქართველოში დაავადება 2007 წელს (მარტი-აპრილი) აღირიცხა და მალევე მთელი ქვეყნის ტერიტორია-





ბით, რეგიონში შექმნილი ვითარება გვიჩვენებს საფრთხის გაზრდის შესაძლებლობას და საშიში ვირუსის გავრცელებას არა მხოლოდ მეზობელ, არამედ უფრო შორეულ ევროპის ქვეყნებში.

ზე გავრცელდა. საერთაშორისო ეპიზოოტიური ბიუროს მონაცემებით საქართველოში ღორის აფრიკული ჭირის აღმძვრელი შემოტანილი იქნა სამხრეთ-აღმოსავლეთ აფრიკის ქვეყნებიდან (მოზამბიკი, მადაგასკარი, ზამბია) შესაბამისი გენეტიკური ტიპის დადგენის საფუძველზე. სავარაუდოდ, ვირუსის შემოტანა დაინფიცირებული ხორცისა და ხორცპროდუქტების გადამზიდავ საზღვაო ხომალდზე მოპოვებული საკვები ანარჩუნების არასწორად გამოყენებამ გამოიწვია.

ღორის აფრიკული ჭირის გამოვლენა არაენდემურ ზონებში წარმოადგენს კატასტროფას მეღორეობის დარგისათვის შემდეგი მიზეზების გამო:

- მაღალი სიკვდილიანობა;
- მეღორეობის პროდუქციის ტოტალური აკრძალვა ექპორტ-იმპორტზე;
- დიდი დანახარჯები დაავადების აღმძვრელის გავრცელების სანი-

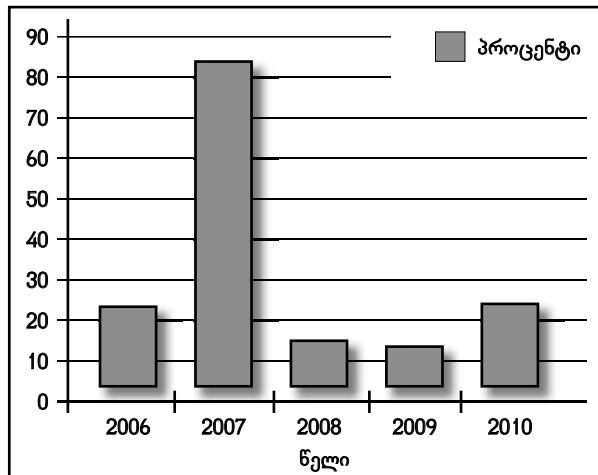
გაცვლა-გავრცელება), რომლის რეკომენდაციას იძლევა ცხოველთა ჯანმრთელობის მსოფლიო ორგანიზაცია (OIE). რისკის ანალიზის მიზანია: დადგინდეს, თუ რა არის დაავადების მიზეზი/გამომწვევი; რა გზით თუ საშუალებით ვრცელდება იგი; რამდენად სწრაფად და ფართოდ; რამდენად საშიშია (რა ზიანის მოტანა შეუძლია); რა საშუალებით არის მისი გავრცელების შეზღუდვა ან აღმოფხვრა შესაძლებელი; რა რესურსია საჭირო საგანგებო ღონისძიებათა ასამოქმედებლად; დიაგნოსტიკურ პროცედურებში და ბიოსაფრთხოების წესებში რამდენადაა გათვალისწინებული სამეცნიერო მონაცემების საფუძველზე დადგენილი საერთაშორისო სტანდარტები. მნიშვნელოვანია, რომ ეს შეფასებები

სომხეთში დაავადება გავრცელდა 2007 წლის აგვისტო-სექტემბერში ტაუშისა და ლორეს ოლქებში. აზერბაიჯანში დაავადება გავრცელდა 2008 წელს გაბალის, სუმგაითის, ასტარის და განჯის რაიონებში. რუსეთის ტერიტორიაზე დაავადება გამოვლინდა 2007 წლის ნოემბერში. 2007-2010 წლებში რუსეთის ტერიტორიაზე აფრიკული ჭირი სულ რეგისტრირებული იქნა 11 რეგიონში და 2 ფედერალურ ოლქში.

გაეროს სურსათისა და სოფლის მეურნეობის ორგანიზაციის (FAO) და ცხოველთა ჯანმრთელობის მსოფლიო ორგანიზაციის (OIE) მონაცემებით ღორის აფრიკული ჭირის აღმძვრელი ამჟამად გავრცელებულია ბალტიისპირეთის ქვეყნებში (ესტონეთი, ლატვია, ლიტვა), პოლონეთში, უკრაინაში და რუსეთში (პენზის ოლქში). ცხრილ №2-ში წარმოგიდგენთ ღორის აფრიკული ჭირის ეპიზოოტიური (ეპიდემიური) კერების რაოდენობას შინაურ და გარეულ ღორებში 2010-2016 წლების მონაცემებით.

დღეისათვის არსებული ეპიზოოტიური (ეპიდემიური) სიტუაცია დიდ საფრთხეს უქმნის ევროპის ქვეყნებს. დაავადების ეპიზოოტიური (ეპიდემიური) რისკის ტრანსსასაზღვრო ფაქტორების გათვალისწინე-

ცხრილი №1. ღორის სიკვდილიანობის პროცენტული დინამიკა საქართველოში



აღმდგომ და სალიკვიდაციო ღონისძიებებზე;

- ბუნებრივი კერის ფორმირება.

ვფიქრობთ, ჩვენი ქვეყნის შესაბამის სამსახურს განსაკუთრებულად საშიშ ინფექციურ დაავადებებზე უნდა ჰქონდეს რისკის ანალიზის სქემა (რისკის გამოვლენა, შეფასება, მართვა, ინფორმაციის

გაკეთდეს ყველა არსებული მონაცემებისა თუ ფაქტების ობიექტური განხილვის, ანალიზის საფუძველზე და შედეგები ყველა დაინტერესებული მხარისათვის (მათ შორის საზოგადოებისათვის) ხელმისაწვდომი იყოს.

უნდა გვახსოვდეს, რომ რისკები უცვლელი არ რჩება. ისინი იცვლებიან ისეთ ფაქტორებთან ერთად, როგორცაა ცხოველთა ეპიზოოტიურ (ეპიდემიურ) დაავადებათა ევოლუცია და მსოფლიო მასშტაბებით გავრცელება, აგრეთვე ახალი დაავადებების განვითარება. რისკის ანალიზი უნდა განხილვებოდეს არა როგორც ერთჯერადი ღონისძიება, არამედ როგორც ღონისძიება, რომელიც აუცილებლად საჭიროებს სისტემატურად გადახედვას და განახლებას.

ცხრილი №2.

ქვეყნები	ღორის აფრიკული ჭირის ეპიზოოტიური (ეპიდემიური) კერების რაოდენობა შინაურ და გარეულ ღორებში 2010-2016 წლების მონაცემებით.						
	2010 წ.	2011 წ.	2012 წ.	2013 წ.	2014 წ.	2015 წ.	2016 წ.
პოლონეთი	—	—	—	—	31	53	2
ლატვია	—	—	—	—	161	741	142
ლიტვა	—	—	—	—	45	119	24
ესტონეთი	—	—	—	—	7	670	221
ბელორუსია	—	—	—	2	—	—	—
უკრაინა	—	—	1	—	11	36	4
რუსეთი	75	56	68	69	73	84	7
სომხეთი	4	11	—	—	—	—	—



ხმელეთის ცხოველთა ჯანმრთელობის დაცვის კოდექსი (OIE) განსაზღვრავს, რომ ქვეყანა შეიძლება ღორის აფრიკული ჭირისაგან თავისუფალ ქვეყნად ჩაითვალოს მაშინ, როდესაც დამტკიცდება, რომ ღორის აფრიკული ჭირი ქვეყანაში წინა სამი წლის განმავლობაში არ დაფიქსირებულა. ეს პერიოდი 12 თვემდეა შემცირებული ადრე ინფიცირებული-

ლი ქვეყნებისთვის, რომლებშიც სალიკვიდაციო ღონისძიებები უკვე განხორციელდა და დამტკიცდა, რომ არც შინაურ და არც გარეულ ღორებში დაავადების ნიშნები არ შეიმჩნევა. მაგრამ დაავადებისგან თავისუფალი ზონის სტატუსის დასადასტურებლად რეკომენდებულია დამარწმუნებელი მტკიცებულებების მოპოვება და უტყუარი ინფორმაცი-

ის მიწოდება სავაჭრო პარტნიორებისა და მეზობელი ქვეყნებისთვის.

აქ ჩვენ შევეცადეთ მოკლედ აღგვეწერა მეტად საშიში ტრანსსასაზღვრო დაავადება, რომელიც სწრაფი გავრცელების ტენდენციით ხასიათდება. ღორის აფრიკული ჭირის ბუნებრივ პირობებში და ახალ ტერიტორიებზე გავრცელებამ დაადასტურა დაავადების აღმძვრელის ევოლუციურად ფორმირებული თვითგადარჩენის და სხვადასხვა პირობებში ადაპტირების უნარი. ინფექციის გავრცელების პრევენციის უზრუნველსაყოფად აუცილებელია, რომ ღორის მწარმოებლებმა ღორის წარმოების ყველა დონეზე ძალისხმევა არ დაიშურონ იმისათვის, რომ გააუმჯობესონ ფერმაზე არსებული ბიოუსაფრთხოების პირობები. ამგვარადაა მხოლოდ შესაძლებელი გააკონტროლო ისეთი დაავადება, როგორცაა ღორის აფრიკული ჭირი (ცხელება).

ბურამ მელბაძე,
კომპანია „ინვეტის“ მთ. კონსულტანტი, ვეტერინარიის დოქტორი.

პიო

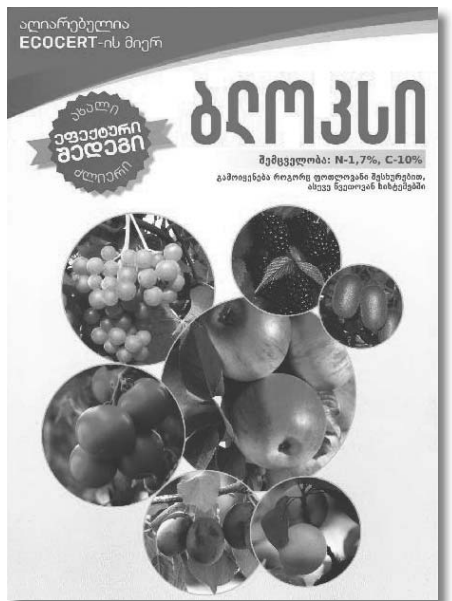
ორგანული სოფლის მეურნეობის განვითარების პერსპექტივები საქართველოში

ემსპარტთა აზრით საქართველოში სოფლის მეურნეობის განვითარების ერთ-ერთი პრიორიტეტული მიმართულებაა ორგანული (ბიოლოგიური) პროდუქციის წარმოება. ასეთ პროდუქტზე მაღალი მოთხოვნილებაა როგორც საერთაშორისო, ასევე შიდა ბაზარზე.

ორგანული (ეკოლოგიური, ბიოლოგიური) სოფლის მეურნეობა სასოფლო-სამეურნეო პროდუქციის წარმოების ფორმაა, რომლის ფარგლებში სინთეზური სასუქების, პესტიციდების და ზრდის რეგულატორების ნებაყოფლობითი მინიმალიზაცია ხდება. მოსავლიანობის ხარისხის და რაოდენობის უზრუნველსაყოფად - მცენარეთა გამოკვებისათვის, მავნებლ-დაავადებებისაგან დაცვის და სარეველებთან საბრძოლველად გამოიყენება ე.წ. „ბიოლოგიური სოფლის მეურნეობისათვის“ რეგლამენტირებული პრინციპები.

მოკლე ისტორიული მიმოხილვა
ორგანული სოფლის მეურნეობის მოძრაობის საერთაშორისო ფედერა-

ციის (IFOAM) ბოლო მონაცემებით, მსოფლიო მასშტაბით 40 მლნ. ჰექტარზე მეტი სასოფლო სავარგულია დაკავებული ორგანული მიწათმოქმედებით. ჯერ კიდევ 1924 წელს გერმანელმა მეცნიერმა რუდოლფ შტიენერმა თავისი „სოფლის მეურნეობის კურსი“ გამოაქვეყნა, სადაც შემუშავებულია ორგანული, ბიოდინამიური მიწათმოქმედების კონცეფცია. ინგლისში ტერმინი „ორგანული სოფლის მეურნეობა“ (Organic farming) პირველად ლორდ ჰორტბონმა (Lord Northbourn) 1940 წელს გამოიყენა. ამავე პერიოდში ივ ბალფორმა (Iv Balfour) დააყენა ე.წ. „ჰაგლისკის“ ცნობილი ექსპერიმენტი, რომელშიც 40 ნელზე მეტი ხნის განმავლობა-



ში ერთიდაიგივე მახასიათებლების მქონე სხვადასხვა მიწის ფართობზე აწარმოებდა „ჩვეულებრივ“ და „ორ-

განულ“ მინათმოქმედებას. ექსპერი-
მენტის მიზანი იყო ამ ორი მიმართუ-
ლების ყოველმხრივი შედარება.

1972 წელს ვერსალში დაფუძნდა
„ორგანული სოფლის მეურნეობის
მოძრაობის საერთაშორისო ფედერა-
ცია“ (IFOAM). ფედერაციის მიზანია
მსოფლიოს ყველა ქვეყანაში ორგა-
ნული სოფლის მეურნეობის პრინცი-
პების გავრცელება და დანერგვა.

სტატისტიკის მიხედვით, 1990-იანი
წლებიდან მოყოლებული „ორგანული
სოფლის მეურნეობა“ ყოველწლიუ-
რად 20%-ით იზრდება. აშშ-ს სამომ-
ხმარებლო ბაზარზე „ორგანული“
პროდუქციის გაყიდვებმა 1994 წელს
1 მილიარდიდან, 2003 წლისათვის 13
მილიარდ დოლარს გადააჭარბა.

საქართველო ისტორიულად მი-
ნადმოქმედების ქვეყანაა, სადაც
ტრადიციულად, გასული საუკუნის
30-იანი წლებიდან, კოლექტივი-
ზაციის და მასიური ქიმიზაციის
პერიოდამდე, ე.წ. „ჩაკეტილი ციკ-
ლის“ სოფლის მეურნეობა იყო გან-
ვითარებული, რაც დაბალანსებულ
მემცენარეობის და მეცხოველეო-
ბის თანაარსებობას გულისხმობს
– მემცენარეობა-მეცხოველეობის
საკვები – ორგანული სასუქი (ნაკე-
ლი). ნიადაგის განოციერებისათვის
ასევე აქტიურად იყო დანერგილი
თესლბრუნვის ტექნოლოგია. ასევე
მნიშვნელოვანია, რომ პრაქტიკულ
საქმიანობაში საქართველოში მცე-
ნარეთა დაცვის უამრავი ბუნებრივი
საშუალებები გამოიყენებოდა.

სამწუხაროდ მე-20 საუკუნის 50-
იანი წლებიდან სოფლის მეურნეობის
ინტენსიფიკაციის და მასობრივი ქი-
მიზაციის პერიოდში საქართველო-
ში, ისე როგორც მთელს მსოფლიოში,
ორგანული მინადმოქმედების ტრა-
დიციები პრაქტიკულად მოიშალა,
და დღეს ორგანული სოფლის მეურ-
ნეობის აღორძინება თავიდან არის
დასაწყები, რისთვისაც დიდი ძალის-
ხმევაა საჭირო.

**ორგანული მინათმოქმედების
მეთოდები**

ორგანული სოფლის მეურნეობის
მეთოდები გულისხმობს ბიოლოგიურ
სინერგიის პრინციპების გამოყენებას:

1. სინთეზური პესტიციდების (პერ-
ბიციდები, ფუნგიციდები, ინსექტი-
ციდები და მინერალური სასუქები)
გამოყენებაზე უარის თქმას;
2. ორგანული ნარჩენების (ცხოვე-
ლური და მცენარეული), როგორც

ეკოლოგიურად უსაფრთხო სასუქე-
ბის, ფართოდ გამოყენებას;

3. ნიადაგის ნაყოფიერების აღდგე-
ნის მიზნით თესლბრუნვის საყოველ-
თაოდ დანერგვას;

4. მცენარეთა დაცვის საქმეში ბი-
ოლოგიური საშუალებების გამოყე-
ნებას;

5. მინადმოქმედებაში „ჩაკეტილი
ციკლის“ დანერგვას;

6. დაბალანსებულ მემცენარეობა-
მეცხოველეობას.



**ორგანული მინათმოქმედების
უზენაესობა და
პროდუქტიულობა**

ორგანული და ტრადიციული სოფ-
ლის მეურნეობის პროდუქტიულობის
და ეფექტიანობის შედარება საკმა-
ოდ რთულია. ერთეულ ფართობზე
მოსავლიანობის მაჩვენებელი არ
ასახავს იმ ფაქტს, რომ ორგანული
მინათმოქმედება ხშირად მოითხოვს
შრომითი რესურსების მეტ დანა-
ხარჯებს, რაც თვითღირებულებაზე
აისახება. ცხადია ამ შემთხვევაში
მხედველობაში უნდა იყოს მიღე-
ბული ენერგო დანახარჯები და სა-
სუქების და დაცვის საშუალებების
ღირებულება, რომელიც აუცილე-
ბელია ინტენსიური (ტრადიციული)
მინათმოქმედების შემთხვევაში. მარ-
ტივი მაგალითი გვიჩვენებს, რომ თუ
საჰექტარო მოსავლიანობა ორგა-
ნული მინადმოქმედების პირობებში
საშუალოდ 20%-ით მცირდება, სა-
მაგიეროდ სასუქებზე ენერგო დანა-
ხარჯები 50 %-ით და პესტიციდებზე
97%-ით მცირდება. ამასთან უაღრე-
სად მნიშვნელოვანია, რომ ბიოლო-

გიურ (ეკოლოგიურად უსაფრთხო)
ს/ს პროდუქციაზე მოთხოვნა სულ
უფრო მზარდია და ასეთი პროდუქ-
ცია ბაზარზე უფრო მაღალი ფასით
ხასიათდება.

შპს „აგროვიტა“ 2010 წლიდან
ანარმობს ჰუმინურ-ორგანულ თხე-
ვად სასუქს, რომელიც წარმატებით
გამოიყენება ორგანულ მინათმოქ-
მედებაში. ორგანული სასუქი „აგ-
როვიტა“ ინარმოვბა ეკოლოგიურად
უსაფრთხო ბუნებრივი ჰუმატებისა-
გან (ტორფი, ლეონარდტი), დაბა-
ტენტიბული ტექნოლოგიის მიხედ-
ვით (პატენტი №3977, 29.11.2005).
ჩვენ მიერ წარმოებული სასუქი
გამოიყენება ყველა სახის მცენარის
ფოთლოვანი და ფესვური გამოკვე-
ბისათვის. ახასიათებს ზრდის სტი-
მულაციის ეფექტი და ფუნგიციდური
თვისებები. იგი წარმატებით გამო-
იყენება „ორგანულ“ მინათმოქმე-
დებაში, ეკოლოგიურად უსაფრთხო
პროდუქციის წარმოებაში.

ამასთან კომპანიას საქართვე-
ლოს ბაზარზე შემოაქვს იტალიური
„ICAS“-ის გერმანული „BASF“-ის,
ფრანგული „Cerexagri“-ის კომპანი-
ების ბიო ფუნგიციდები და ინსექ-
ტიციდები. შემოთავაზებულ ყველა
პროდუქტს გააჩნია საერთაშორისო
„ECOCERT“-ის სერთიფიკატი.

კომპანიაში შემუშავებულია ორ-
განული სასუქების და ბიო დაცვის
საშუალებების გამოყენების სქემები,
ისინი ფართოდაა დანერგილი საქარ-
თველოს ყველა რეგიონში, სხვადას-
ხვა ს/ს კულტურების სპეციფიკის
გათვალისწინებით.

შპს „აგროვიტა“ ორიენტირებულია
საქართველოში ორგანული სოფ-
ლის მეურნეობის ხელშეწყობაზე.
დაინტერესებულ ფერმერებს და მი-
ნათმოსარგებლებებს სთავაზობს ბი-
ომეურნეობის ახალ ტექნოლოგიებს
და საშუალებებს (სასუქები, დაცვის
საშუალებები) და უფასო კონსულტა-
ციებს.

დრისტო კახნიაშვილი

შპს „აგროვიტას“ ინოვაციური
პროექტების მენეჯერი, ბიოლოგიის
მეცნიერებათა დოქტორი, პროფესორი

ბეძა ბეჟანიშვილი

შპს „აგროვიტას“ აგრონომი, აგ-
რორულ მეცნიერებათა მაგისტრი

საკონტაქტო ინფორმაცია:

შპს „აგროვიტა“, წერეთლის 142,
ტელ.: 597 17 03(09), 593 43 88 02

პომიდვრის დაცვის სისტემა კომპანია აგროვიტას ბიოსასუქებისა და მცენარეთა დაცვის ბიოლოგიური პრეპარატებით

AgroVitae	გადარგვის შემდეგ	ყვავილობის დასაწყისი	ყვავილობის დასასრული	ნაყოფის ჩამოყალიბება	ნაყოფის ზრდა	სიმწიფე
ალტერნარიოზი	ბლუ ბორდო 5 კგ/ჰა	ბლოკსი 3 ლ/ჰა	ბლუ ბორდო 5 კგ/ჰა	რედ ბლოკი 3 ლ/ჰა	ბლოკსი 3 ლ/ჰა	რედ ბლოკი 3 ლ/ჰა
ფიტოფტოროზი	აგროვიტა 3 ლ/ჰა		აგროვიტა 3 ლ/ჰა	ბიონიკი 1.5 ლ/ჰა		
ფრთათეთრა		ბოუნდერი 3 ლ/ჰა		ბოუნდერი 3 ლ/ჰა	ბოუნდერი 3 ლ/ჰა	
ხვატარი						

ვაზის დაცვის სისტემა კომპანია აგროვიტას ბიოსასუქებისა და მცენარეთა დაცვის ბიოლოგიური პრეპარატებით

კულტურის განვითარების ფაზები									
AgroVitae	კვირტის დაბერვის ფაზა	კვირტის გაშლის ფაზა	5-7 ფოთლის ფაზა	ყვავილობის დასაწყისი	ყვავილობის დასასრული	მარცვლების ფორმირება	მტევნის შეყვრა	მტევნის შეთვალევა	მარცვლის სიმწიფე
შავი ლაქიანობა		აგროვიტა 5 ლ/ჰა		აგროვიტა 5 ლ/ჰა	ბლოკსი 3 ლ/ჰა	აგროვიტა 5 ლ/ჰა	ბლოკსი 3 ლ/ჰა	აგროვიტა 5 ლ/ჰა	რედ ბლოკი 3 ლ/ჰა
ჭრაქი		ბლუ ბორდო 4 კგ/ჰა	ბლოკსი 3 ლ/ჰა	ბლუ ბორდო 4 კგ/ჰა	ბიონიკი 2 ლ/ჰა	ბლუ ბორდო 4 კგ/ჰა	ბიონიკი 2 ლ/ჰა	ბლუ ბორდო 4 კგ/ჰა	
ნაცარი და სხვა სოკოვანი დაავადება		კუმულუსი 5 კგ/ჰა		კუმულუსი 5 კგ/ჰა	კუმულუსი 5 კგ/ჰა	კალპოპლუსი 4 ლ/ჰა	კუმულუსი 5 კგ/ჰა		
ტკიპები	ოვიპრონ 2000 25 ლ/ჰა		ბოუნდერი 3 ლ/ჰა		ბოუნდერი 3 ლ/ჰა		ბოუნდერი 3 ლ/ჰა		
მაგნებლები									

შპს "აგროვიტა"

თბილისი, 0119, წერეთლის პრ. №142, მე-2 სართ., ოთახი №15

ტელ/ფაქსი: 995 32 341 678; მობ.: 995 99 205 969, 995 97 170 703, 995 97 170 709

ელ.ფოსტა: agrovitae@gmail.com



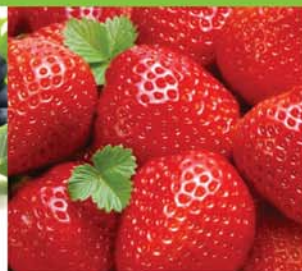
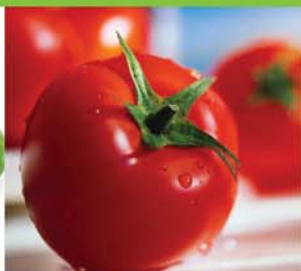
AgroVitae



ჰუმინურ-ორგანული სასუქი

ჰუმინური სასუქი “აგროვიტა” არის უნივერსალური, ფართო მოქმედების მქონე პრეპარატი. იწარმოება ეკოლოგიურად სუფთა, ბუნებრივი ჰუმატებისაგან, დაპატენტებული ტექნოლოგიის მიხედვით.

დანიშნულება: ჰუმინური სასუქი “აგროვიტა” გამოიყენება ყველა სახის მცენარის გამოკვებისათვის, ნებისმიერი ნიადაგურ-კლიმატური რეგიონისათვის, მცენარის განვითარების ყველა ფაზაში – თესლის დამუშავებიდან ვეგეტაციის ბოლომდე და ნიადაგის განოყიერებისათვის მოსავლის აღების შემდეგ ან ადრე გაზაფხულზე. წარმატებით გამოიყენება “ორგანულ” მინათმოქმედებაში, ეკოლოგიურად სუფთა პროდუქციის წარმოებაში. ახასიათებს ზრდის სტიმულაციის ეფექტი და ფუნგიციდური თვისებები.



დაპატენტებულია საქართველოში №3977 29.11.2005 რეგისტრაციის მონაშობა N56, 11.08.2010

შპს „აგროვიტა“

თბილისი, 0119, წერეთლის პრ., N142, 2-ე სართ, ოთ. 15

ტელ/ფაქსი: 995 32 341 678 მობ.: 995 99 205 969, 995 97 170 703, 995 97 170 709

ელ.ფოსტა: agrovitae@gmail.com