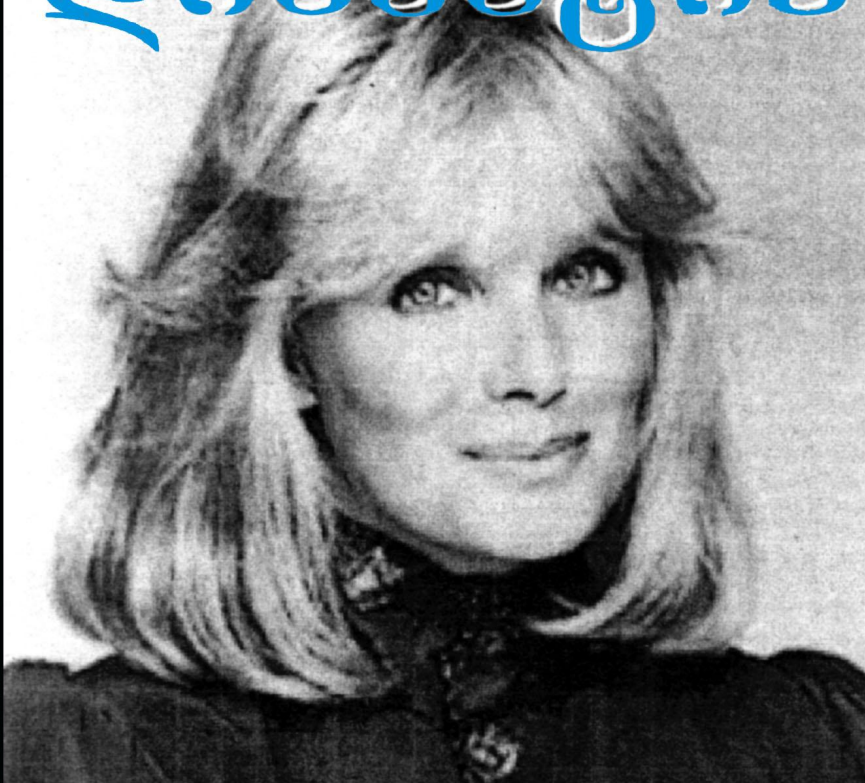


ფანტაზია

№ 6
(77) 1998

3 მარტი

დინასტია



ინფორმაცია სერიალების მოყვარულთათვის

3



ქართული მუსიკალური ქროსვორდი 2



სიყვარულს სჭირდება	რჯულზე მტკიცე ვიი წელი იხილ	კოლანდიის ფეხკლევი	სიზვირის მთავი სხადი ანუ?							სასპირნოდ... კვირფასი მვა	ფხვად... ვსა რასა!
							აოები ფივი-ფელი	რუსი მხატვარ. აუსლ-ხელი			
სსრვ-რების აური 1/12		ბერკ-ნული სიყვარული	იაურნიის ფირბა შიშიური ელფეხბ.						ფალაში რილუში	ფლიქ-ნელთა ჯგუფი	სასუ-მარო აგაპი
						დიდი ანათმა-სნიერი	მკახხე შურქინის ფერი	ვისკის სროზალ-ვაზაფი. სოფელი			
სერვან-გისის სახელი	ვაბარა ამბავი არს ფ. არ იგი					მხრ-ნელთა გველ	ბრიტან-ნელთა ელიტის სკოლა				
		ფხვადე პირთან რომბა	წვერის საღ-ბავი		ფხვადე პირთან ანლოს					სააჭყო სიბჟვა	
სანბა-ბარბარაში მომღერალი ლედა						აოლო-ნელი ფან-ბანტი	გაიის სიაგაყე				
			გადუი-ნების ტრახს-პორტი						ხვადე მუსიკა	სხელი „მოსეკ-ვაფე“	№ 6 1998

საკროსოვროლო გაკვეთილები
გაკვეთილის თემა -

ყოველი ნომრის ამ სვეტში
კროს-სერიალი

სკანდინავიური რვენი ქვეყანა

კროსოვრი ქართული მუსიკა

„საკროსოვროლო ბაზარმა“ გარკვეული გრანფორმაცია განიცადა და, როგორც ირკვევა, ახლა სკანდინავიური კროსოვრილია მოღვაწე. ვერ ვუკვეთ ვერც ამის მიზეზს და ვერც იმას, თუ რაგომ დაერქვა ასეთი გიჟის კროსოვროლს მაინცადაბაიხც „სკანდინავიის“ სახელი. მაგრამ მან ეეროპის ბაზარი დიდი ხნის წინ რომ მოიარა და ახლა ჩვენში გაბაგანებებს რომ ცდობობს, ეს კი უაქგია.

უნდა მოგახსენოთ (ბავშვებო!), რომ თქვენს მასწავლებლებს, თავისუფალი დრო რომ გამოუჩნდება ხოლმე, დიდი სიამოვნებით ავსებს რუსულენოვან სკანდინავიურ კროსოვროლებს და თან სწავლობს, რათა შემდეგ მიღებული გამოცდილება პედაგოგიურ პრაქტიკაში გამოიყენოს.

სკანდინავიური კროსოვრი რაღაცით სიმბოლისტურ პოეზიას ჰგავს, როცა მთავარია არა კითხვის არსი, არამედ მინიშნება, რაღაც ასოციაციური გარემოს შექმნა. ასეთი რამ კროსოვროლის ავებულებამ გამოიწვია და კითხვის ჩასაწერად განკუთვნილი ფართის სიმცირეს უკავშირდება. მაგალითად, შეიძლება კითხვა იყოს მხოლოდ „ვერდი“ და თქვენ უნდა იმკითხოთ, თუ ვერდისთან დაკავშირებული რა ცნება ივლისსმა შემდგენელმა (სულ ეს შეიძლება ევრომ-ვერდის გულისხმობდეს, არა, ბავშვებო?!). ამიგომ აცაა, რომ კარგი კროსოვროლისგის ხელში, სკანდინავიური კროსოვრი იღუძალი თუ, ვნებათო, მისგიური გარემოთია მოცული, თუმცა ამ ბუნდოვანებაში გარკვევისათვის მკითხველს ის ეხმარება, რომ (კარგ) „სკანდინავიურში“ სიგვეათა ვადაკვეთის სისშირე ძალმუდ ინტენსიურია და, კითხვების 60-70%-ის ამოცნობის შემთხვევაში, დანარჩენი ნაწილი თავისით ივსება.

ერთი მოთხოვნა, რომელიც ასეთი გიჟის კროსოვროლს ახასიათებს, ის ვახლათო, რომ ყოველი ცარიელი უკრა, რაღაც განმარტებით უნდა იყოს შევსებული და რომ ერთმანეთის ვეერდით მდგომი 2 ასო აუცილებლად უნდა დადგნდეს სიგვეას. ეს თეორიულად... პრაქტიკულად კი ქართულენოვან „სკანდინავიურ კროსოვროლში“ ასეთი მოთხოვნების დაკმაყოფილება ჭირს და ამიგომაცაა, რომ ჩვენ ისევე, როგორც ყველა საქმეში, ნოუბაგორობა გამოიჩინეთ და სიგვეის წაკითხვის მიმართულებები ნაირვგარად შევევალეთ და მიმოვვრახეთ (ამეგვარი ცოდა თქვენს მასწავლებლებსაც ადევს კისერზე, თუმცა კი ვრიდება მას). არადა, არცერთ მსგე ენაზე ამ სტრუქტურების ავგორს წერის გრადიციული მიმართულებების შევსების პრეცედენტი არ მებევერია...

ამეგვარი რამ მხოლოდ საქართველოში ხდება!
და კიდევ... ჩვენ ამ ბოლო დროს, „სკანდინავიური კროსოვროლის“ დიზაინის გამბრაველფეროვნების მიზნით, ჩარჩოს უკან რაიმე ფოტოს ვითავსებთ ხოლმე, რაც ძალმუდ შროს აგვეად კომპიუტერულ „ჩისქნას-თანაა“ დაკავშირებული, თუმცა კი შეე ვეი იმსახურებს ამას...

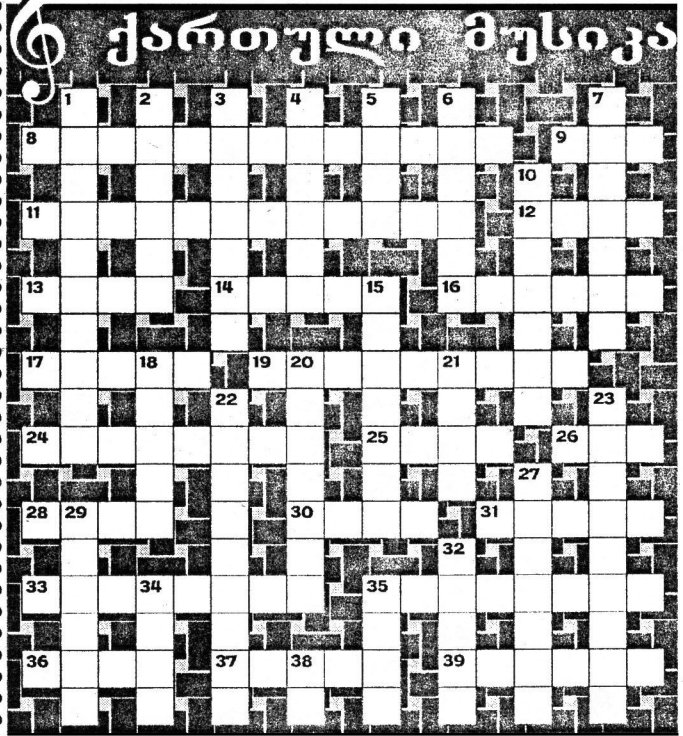
ამეგვარი რამ მხოლოდ „ფანტაზიაში“ ხდება!

კროს-სერიალ „ჩემი ქვეყნის“ მთლიანად შევსებული ყოველი კროსოვროლისათვის მოგენიჭებათ ერთი „საკროსმაისტერო ქულა“; 10 ქულის დაგროვება ნიშნავს იმას, რომ თქვენ დაიმსახურებთ „ფანტაზიის“ კროსმაისტერის ტიტულს, რაც გარკვეული სიურპრიზების მიღების საშუალებას მოგცემთ. ველით თქვენს პასუხებს! (თბილისი, 380003, ალ.ელერდაშვილს, მოკითხვამდე) **წ.წ.** ერთმა გენიალურმა რეჟისორმა თქვა - „არ არსებობს დიდი და პაგარა როლი, არსებობს დიდი და პაგარა მსახიობის“ (ვინ თქვა? - 0,5 ქულა სწორი პასუხისათვის)

ასე რომ, არ არსებობს დიდი და პაგარა კროსოვრი, არსებობენ დიდი და პაგარა შემდგენ-შემგესენი!

„შანტაზიონი“ კლუზი გაართიანების მსურველის განაცხადი

სახელი, გვარი _____
„ფანტაზიის“ კითხვის სტაქი _____
რა მოგწონთ, რა არ მოგწონთ ჩვენს გაზეთში?



თარაზულად: **შეველა:**

- დასავლელქართველთა ვოკალური შედევი.
- ქართული ვოკალურ-ინსტრუმენტული ანსამბლი.
- ქართველ (კომუნისტ) კომპოზიტორთა თავშეყრის სასესხავობა.
- როდის ქროდა საშინელი ქარი, „ცისფერი გრიოს“ თანახმად?
- სახელი მომღერლისა, რომლის ხმა ეღერს ფილში „ყვავილი თოვლზე“.
- (ბაგონი) ქვერსელიძე, დიდებული კომპოზიტორი.
- ქართველი საბავშვო კომპოზიტორი ქალი.
- როგორია წყალთან მღვარი ხე ერთ ჩვენს სიმღერაში?
- შესანიშნავი ქართველი მევიოლინე და დირიჟორი.
- სახელი მომღერლისა, რომლის ხმაც ეღერს ფილში „დღე პირველი, დღე უკანასკნელი“ (კავშირშია თარ. № 35-თან).
- სახელი მსახიობისა, რომლის პერსონაჟის მიჯნურს სიმღერის ვალი ჰქონდა.
- ჩვენი მუსკომედიის თეატრის „ნათლია“.
- ქართული ბალეტის მეფე.
- ვინ იქნებოდა შელოცე პიერი, ფილში ახლა რომ ვადავლით?
- ერთი სიმღერის „ლაკვერდივალ“ ფრინველი.
- რასა იქმს თმში წამსვლელ-მომსველი ერთ ხალხურ სიმღერაში?
- ქართული ესტრადის ბერძენი.
- ჩასვით გამოვლოებული სიგვეა „... მიღიან, ... მშორდები, ... ეშვება დამე“ (როცა ჩასვამთ, ვახოეთ, წაიღიანოთ - რეა).
- საქართველოს ქალაქი, რომელიც პაგარაცაა და დიდიც... ერთ სასოგბო სიმღერაში.
- „პირველი“ ყველა ქართველი (...და არაქართველი) მუსიკოსისათვის.

პასუხები არ გამოქვეყნდება



ჯოან კოლინზი

დაიბადა 1933 წლის 23 მაისს, ლონდონში.

მშობლებმა ჯოანს კარგი განათლება მიაღებინეს, მაგრამ, როგორც ეს 16-17 წლის ასაკის მომხილავ გოგონებს ემართებათ ხოლმე, მისი გული და გონება კინოხელოვნებამ დაიპყრო, რასაც ხელი შეუწყო მათი ოჯახის ამერიკაში გადაბარგებამ.

და აი, 50-იანი წლების დასაწყისში ჯოან კოლინზის ელვარე მშენებელი და მაცდური მისრა-მოხრა უყურადღებოდ არ დარჩენიათ კინოს სამყაროს „ბებერ მგლებს“ და იგი 1952 წელს პირველ ფილმში (*I Believe In You*, „მე მჯერა შენი“) გადაიღეს, რასაც 1953 წელს მოჰყვა ფილმი „დეკემბრონის დამეები“ და ასე დაიწყო მისი კინოკარიერა, რომლის პირველ ეტაპზე მას უპირატესად ნორჩი, სქემატურად ერთფეროვანი ლამაზმანების როლების განსახიერება მოუწია.



ჯეიმს დეინი

სულ ჯოან კოლინზმა კინოში, 1997 წლის ჩათვლით, 50-ზე მეტი ღიმილი თუ პაგარა როლი განასახიერა, რომელთა შორის უკრძალავია ის პერსონაჟები, რომლებიც ჯოანმა განასახიერა მისი ძმის, ჯეი კოლინზის სცენარის მიხედვით გადაღებულ ფილმებში (*The Stud, The Bitch*).

1960 წელს ჯოანის ცხოვრებაში ყველაზე მნიშვნელოვანი ფაქტი მოხდა - იგი მამის ახლად-მოღაში შემოსულ სატელევიზიო სერიალში გადასაღებად მიიწვიეს და ასე დაიწყო მისი **TV**-კარიერა, რომლის გვირგვინი 1981-89 წლებში გადაღებული, მთელი ამერიკისათვის კარგად ცნობილი ფილმი „დინასტია“ აღმოჩნდა, სადაც მან საოცრად დამაჯერებლად განასახიერა გაიძვერა და ინტრიგანი ქალის, ელექსისის სახე-ამ როლით ჯოან კოლინზი მთელმა მსოფლიომ გაიცნო და მან უარყოფითი პერსონაჟების უბადლო შემსრულებლის იმიჯი დაიმკვიდრა, რის გამოც საუკეთესო პრემიას კი დაიმსახურა - „მის ინტრიგანი“, რომელსაც ყოველწლიურად ანიჭებენ უარყოფითი როლების საუკეთესო შემსრულებლებს.

პირადი ცხოვრება

ჯოან კოლინზს განგებამ (*მხოლოდ - რედ*) ოთხჯერ გათხოვება არგუნა, რომელთა შორის ყველაზე უფუჭური და „მოსავლიანი“ მეორე აღმოჩნდა, როცა იგი 1963-71 წლებში მომღერლისა და მსახიობის ენგრი ნიულის კანონიერი თანამეცხედრე იყო, მისგანვე ჰყავს ქალ-

იშვილი გარა, რომელიც სულ ახლახანს დედის ლოცვა-კურთხევით (*პირველად - რედ*) გათხოვდა.

ჯოან კოლინზი, მიუხედავად თავისი „ინტრიგანი“ იმიჯისა, ცხოვრებაში უფრო ხშირად თავად ხდებოდა ხოლმე სხვათა „შანსაზიზი“ და უკეთური ავანტურების მსხვერპლი. ალბათ, ამან განაპირობა, რომ მან ბოლო დროს ოჯახის სიმყუდროვეში განმარტოება არჩია და უკანასკნელ მეუღლესთან ერთად ახლად საფრანგეთის სამხრეთით, ექს-პროვანსში მდებარე საკუთარ ბინაში ცხოვრობს.

დღეს ამ ქალის სახელი მსოფლიოს ყველა კუთხე-კუნჭულში იცინა; მის დანახვებზე მრავალი მამრი აღგაცეხის შეძახილს ვერ მალავს, თუმცა მათს უმეტესობას აზრადაც არ მოსდის, რომ ქალი, რომელმაც მათი ყურადღება დაიმსახურა მალე 65 წლის შესრულდება.

...ჭეშმარიტად სწორად უთქვამთ - „ქალი იმ ასაკისაა, რა ასაკის შეხედულებაც აქვსო მას!“

DINASTY

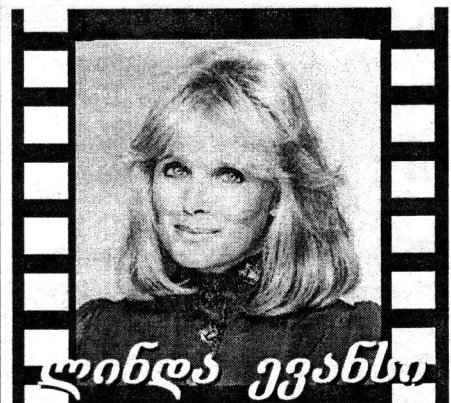
მთავარი როლების შემსრულებლები



ჯონ ფარო

დაიბადა 1918 წლის 29 იანვარს ნიუ ჯერსის შტატში, მიღ ბული აქვს უმაღლესი სამსახიობო განათლება ჩრდ.კაროლინის უნივერსიტეტში

ჯონ ფარო საიგს ბეისბოლის დიდ კარიერას უწინასწარმეტყველებდნენ, მაგრამ მან თავად უარყო ასეთი პერსპექტივა და შესაბამისი განათლების მიღების შემდეგ ერთხანს ბრუკლინის რადიოქსელის დირექტორად მუშაობდა. 1947 წელს დაიწყო მისი სატელევიზიო კარიერა, რაც თავიდანვე დიდი წარმატებებით აღინიშნა. იგი მთელი ხუთი წლის განმავლობაში შეუცვლელად მონაწილეობდა იმ დროისათვის მეგაღვაწეებულ სერიალში სახელწოდებით „**Bechelor Father**“; მან სასერიალო მსახიობის იმჯი კი დაიმკვიდრა, მაგრამ მისმა დაუდგრომებლმა ხასიათმა მრავალფეროვანი



ლინდა ევანსი

დაიბადა 1942 წლის 18 ნოემბერს, პარტოროში

ნამდვილი გვარი - ევანსი მალაღი, ქერა, მკერდისმიერი ხმის მქონე მსახიობი თავისი კარიერის დასაწყისშივე მოექცა სატელევიზიო ფილმების შემქმნელთა თვალთახედვის ცენტრში. მისი პირველი მნიშვნელოვანი როლი გახლდათ აუღრა ბარკლი - ახალგაზრდა, რომანტიკული და ენერგიული გოგონა ვესტერნული ხასიათის სერიალიდან „**The Big Valley**“ („დიდი ხეობა“).

70-იან წლებში ლინდა ევანსმა რამოდენიმე უმნიშვნელო როლი შეასრულა პოლიციის საშუალო დონის კომერციულ ფილმებში; 1981 წელს კი იგი კვლავ მიიწვიეს მისთვის ესოდენ ახლოველ სასერიალო თავედასაგულში მონაწილეობის მისაღებად და ეს მართლაც რომ სწორი არჩევანი იყო, რადგან მის მიერ განსახიერებული ქრისტოლი ქერინგტონი ამერიკაში და მის საზღვრებს გარეთ ყველასათვის მისაღები და ახლობელი ქალი გახდა.

ლინდა ევანსი ერთხანს ცნობილი რეჟისორის და პროდიუსერის ჯონ დერეკის მეუღლე იყო, ღიახ, მხოლოდ ერთხანს, რადგან დერეკმა მის შემდეგ კიდევ ორი მსახიობი ცოლი - ურსულა ანდერსი და ბო დერეკი - გამოიყვალა...



ჯონ დერეკი

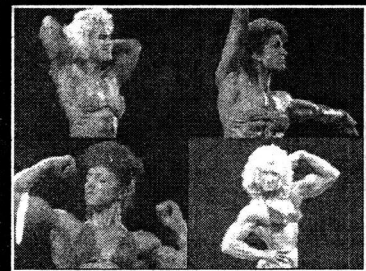
ცხოვრება მთითხოვა მისგან და ამიგომაც ჯონ ფაროსაგან 50-იანი წლები თითქმის მთლიანად ბროდუეის თეატრალურ ფიკარნაგებზე გააგარა, თუმცა ორიოდჯერ კინოხელოვნებაშიც სცადა ბელი და მისი სამსახიობო ხელოვნებით თვით დიდმა პენრი ფონდამ და შეუდარებელმა ალფრედ ჰიკოკმა კი ისარგებლეს. მაგრამ გლევივშიამ მაინც იმძლავრა და სამთოიანი წლებიდან მოყოლებული ჯონ ფაროსაგან პრაქტიკულად მხოლოდ გლევესერიალებში ხვდებოდა მისი ხელოვნებით დაინტერესებულ მაყურებელს.

როგორც ითქვა, „დინასტიაზე“ მუშაობა 1981-89 წლებში მიღინარეობდა, რომლის დასრულების შემდეგ გადაიღეს მისი 49 სერიანი ვაგროქლება „დინასტია-2“ ანუ „ქოლის ოჯახი“, რომელიც **TV-6**-მა გასული წლის გაზაფხულზე აჩვენა.

ინფორმაცია ამოღებულია საერთაშორისო კომპიუტერული ქსილიდან.

ამ ტესტის საშუალებით თქვენ შეგიძლიათ გამოთვალოთ თქვენი სიცოცხლის ხანგრძლივობა თითქმის სრული სიზუსტით და თუ მიღებულმა შედეგმა უარყოფითი ემოციები გამოიწვია თქვენში, ვირჩევთ დროზე შეიცვალოთ ცხოვრების წესი, რადგან ეს არასოდეს არ არის გვიან.

სიმოსხლის ხანგრძლივობის პროგნოზირება შესაძლებელია აპრიკაული აქსიარაბი ბონი ბუხანი და რაიმონდ კინა - აპრიკაბი ბანაუარაბული ნიგონსა „ასაკის პრობლემა“ - თვლიან. რომ ბანაუარაბი აპრიკაბი ბანაუარაბული ნიგონსა თამაშობენ იმავით, თუ რამდენს იმოსხლან. რომელი იქნება თქვენი ჯანმრთელობა და რაიმად ბედნიერი იქნება თქვენი სმორაბა.



თუ კვირის განმავლობაში საშუალო მაინც ხართ დაკავებული სმორაბით, დაიმაგეთ 3 წელი.

7. მოიკელით 12 წელი, თუ თქვენ დღეში 40 სიგარეტზე მეტს ეწვეით; თუ 20-40 სიგარეტს ეწვეით, მოიკელით 7 წელი და თუ 20-8ე ნაკლებზე აბოლებთ - მიწის 2 წელი.

8. თუ თქვენ კვირაში ერთხელ ან ორჯერ მაინც ხართ დაკავებული სექსით, დაიმაგეთ 2 წელი.

(რეგულარული სექსი მოყვარულ პარტნიორთან ერთად კარგად ზემოქმედებს სიცოცხლის ხანგრძლივობაზე).

9. ყოველწლიური სრული სამედიცინო შემოწმების ჩატარება თქვენ უღლებას გაძლევთ, რომ 2 წელი დაიმაგოთ.

10. თუ მედმეტი წონა გაქვთ, ამის გამო იძულებული ხართ 2 წელი მოიკლოთ.

(სიმსუქნე უშუალო კავშირშია გულისა და ჰიპერტონულ დაავადებებთან, ასევე დიაბეტთან და ართრიტთან).

11. თუ თქვენი ძილის ხანგრძლივობა დღეღამეში 10 საათზე მეტი და 5 საათზე ნაკლებია, მოიკელით 2 ქულა.

(მკვლევარები ამტკიცებენ, რომ ადამიანებს 7-8 საათი უნდა ეძინოთ ღამით და ყოველ ოთხ საათში ერთხელ 15 წუთით ჩათვილიონ დღისით).

12. თუ თქვენ ალკოჰოლს ყოველდღე ხმარ-

სულის ან ათეროსკლეროზისაგან გარდაიცვალენ, თუ მათი სიკვდილი 50-60 წლის ასაკში მოხდა, გამოიკელით 2-2 წელი.

5. ქალებმა, რომელთაც არ ჰყავთ შვილი და არც არასოდეს აპირებენ მათს ყოლას, ნახევარი წელი უნდა გამოიკლონ. ქალებმა, რომელთაც ჰყავთ შვილი და მეტი შვილი, 1 წელი უნდა მოიკლონ.

(გამოკვლევები ადასტურებენ, რომ იმ ქალებს, ვინც 1-2 შვილი იყოლია, ბევრად უფრო მძლავრი იმუნური სისტემა აქვთ, ხოლო 5 და მეტი შვილის ყოლა უარყოფითად მოქმედებს ქალის ორგანიზმზე... ასე ამერიკელი ექსპერტები ფიქრობენ, ჩვენ კი ვთხოვთ წართველ ქალებს, რომ ამ პუნქტმა ზედმეტად არ შეაზინოს ისინი - რედ.)

6. თუ თქვენ ოჯახის პირველი შვილი ხართ, დაიმაგეთ ერთი წელი.

(მრავალი სოციოლოგი თვლის, რომ პირველი შვილი მეტ ყურადღებას იმსახურებს ოჯახში, ვიდრე მომდევნოები და ამიტომაც „პირველები“ უკეთ უშვლავდებიან ცხოვრებისეულ სტრესებს).

13. თუ კვირის განმავლობაში სამჯერ მაინც ხართ დაკავებული სმორაბის რომელიმე სახეობით, დაიმაგეთ 3 წელი.

14. თუ თქვენ საკვებად უპირატესად ბოსტნეულსა და ხილს გამოიყენებთ, და არა ხორცეულს და ჭამას წყვეტთ ძღმის გრძნობის დადგომამდე, დაიმაგეთ 1 წელი.

15. თუ ხშირად ავადმყოფობთ და ხშირად ხართ უქეიფო, გამოიკელით 5 წელი.

16. თუ თქვენი ცხოვრების ძირითადი ნაწილი ქალაქში გაატარეთ, გამოიკელით 1 წელი, ხოლო თუ ცხოვრება სოფლად გაატარეთ, დაიმაგეთ 1 წელი.

17. თუ თქვენ მაღალკვალიფიციური სპეციალისტი ბრძანდებით და ამით მოიპოვებთ საარსებო საშუალებას, დაიმაგეთ 2 წელი; თუ გექნიაკური, ადმინისტრაციული, ორგანიზაციული ან ხელმძღვანელი საქმიანობით ხართ დაკავებული, დაიმაგეთ 1 წელი; ისინი, ვინც დაბალკვალიფიციურ სამუშაოს ასრულებენ, 0.5 წელს გამოიკლებენ, ხოლო არაკვალიფიციური სამუშაოს შემსრულებელნი მოიკლებენ 1 წელს.

18. ისინი, ვისაც უმაღლესი ან საშუალო სპეციალური განათლება აქვთ, დაიმაგებენ 2 წელს.

306 რამდენს ხმარობს?

საშუალო სიმოსხლის გამოსათვლელი სხრილი

თქვენი ასაკი	სიმოსხლის ხანგრძლივობა	თქვენი ასაკი	სიმოსხლის ხანგრძლივობა
20	74,1	46	76,2
21	74,1	47	76,3
22	74,2	48	76,5
23	74,3	49	76,6
24	74,3	50	76,8
25	74,5	51	77
26	74,5	52	77,2
27	74,6	53	77,4
28	74,6	54	77,7
29	74,7	55	77,9
30	74,8	56	78,1
31	74,8	57	78,4
32	74,9	58	78,5
33	75	59	79
34	75	60	79,3
35	75,1	61	80
36	75,1	62	80,1
37	75,2	63	80,3
38	75,4	64	80,7
39	75,4	65	81,1
40	75,5	66	81,4
41	75,6	67	81,9
42	75,7	68	82,3
43	75,8	69	82,7
44	75,9	70	83,2
45	76		

19. თუ თქვენ გყავთ ერთი ან ორი ისეთი ახლოდები მეგობარი, რომელთაც ანდობთ ყველაფერს, დაიმაგეთ ერთი წელი.

20. დაიმაგეთ 2 წელი, თუ თქვენ საკუთარ გონებას რეგულარულად აკავებთ ისეთი „საფიქრალით“, როგორცაა ჭადრაკი, პრეფერანსი, თავსატეხები, კროსვორდები...

21. თუ ბუნებით ოპტიმისტი ხართ, დაიმაგეთ 4 წელი.

22. ვისაც ოჯახი ჰყავს, დაიმაგებს 1 წელს. თუ ცოლგანაშეგები მამაკაცი ბრძანდებით და მარტო ცხოვრობთ, მოიკელით 9 წელი, ცოლმკვდარმა მოიკლოს 7 წელი. ქმართან გაცილებულმა მოიკლოს 4 წელი, ქვრივმა კი 3,5.

(სარკადასიო ჩანართი - კასუა პერიოდი არ ითვალისწინება „პერიოდი“ ნიშნავს „პერიოდს“. მარნი და ვინის ურთიერთდასაყრდენი რომ მივიღოთ).

ახლა კი მიღებული რიცხვი მიუბატეთ (თუ ეს რიცხვი დადებითია) ან გამოაკელით (თუ ეს რიცხვი უარყოფითია) სიცოცხლის ხანგრძლივობის გათვლილ საშუალო ასაკს.

4. გამოიკელით 4-4 წელი ყოველი იმ დის, ძმის, მშობლის თუ ბებია-ბაბუის ანგარიშიდან, რომლებიც 50 წლამდე ასაკში ინფარქტის, ინ-

დედამიწელებს საკლან-
ეგათაშორისო სივრცეში
გაურისეთი გიგანტები არ
გაუგზავნია, როგორც
გახლავთ საგ-
ურნისაკენ სტარ-
ტალებული „კასინი“;
ეს სახელი ამ
ხომალდს XVII
საუკუნის იტალიე-
ლი ასტრონომის
სახელის პატივსაცემად
ეწოდა და მისი
გაბარტივები ერთობ შთა-
ბეჭდავია: სიმაღლით ორ-
სართულიან სახლს
აღემატება და 6 ტონასა
და 250 კილოგრამს იწო-
ნის. მის შესაქმნელად 4
წლის მანძილზე 17 ქვეყ-
ანაში 5 ათას კაცზე მეტი
შრომობდა. ეს ხალხი მო-
მავალი 11 წლის
განმავლობაშიაც
განაგრძობენ
მუშაობას, სანამ
არ დასრულდება
მზის სისტემის
ყველაზე გამოუყ-
ნობი პლანეტის
კვლევის პროექტი.
მზიდან სატურ-
ნამდე დაახლოე-
ბით 1 მილიარდ
433 მილიონი კი-
ლომეტრია, თუმცა

გათვალისწინებულა
სატურნის რგოლების
შესწავლა და წყლის იმ
ველკანებზე დაკვირვება,
რომლებიც სატურნის

საინჟინერო ტექნიკა დედამიწელებზე სატურნის სისტემაზე

ერთ-ერთ თანამგზავრზე
იქნა აღმოჩენილი.
შემოგრიალდება რა 75-
ჯერ სატურნის გარშემო,
რობოტი მიატოვებს ამ
პლანეტის ორბიტას და
მისი თანამგზავრის, გი-
ტანისაკენ გაემუვრება. ეს
თანამგზავრი, რა ხანია,
აინტერესებს მეცნიერე-
ბას მასზედ არსებული

სისტემა მისცემს საშუ-
ალებას, რომ ცთომილის
ზედაპირზე საათში 25 კი-
ლომეტრი სიჩქარით და-
ჯდეს. ამ სისტემის შემ-
ქმნელი ვარაუ-
დობენ, რომ ეს
პლატფორმა სამი
საათის განმავლო-

„მაწანწალა“ მისმა შემ-
ქმნელებმა პლუტონიუმის
გენერატორებით აღ-
ჭურვეს. ასე რომ, მის
წინამორბედთაგან განსხ-
ვავებით, „კასინი“
მეუფერხებლად უნდა იმ-
უშაოს.

არსებობს ასეთი პრობ-
ლემა: რა ხი-
ფათი შეიძლე-
ვა შეუქმნას
დედამიწას
„კასინის“
ატომურმა
ძრავამ?
მისი ერთ-
ერთი შემქმ-
ნელი, კარლ
გროსმანი, ამ
საკითხთან
დაკავშირე-
ბით ასეთი
აზრისაა:



კოსმოსური რობოტი სინ-
ქარის განსაზღვრებად
სამი პლანეტის გრავიტე-
ციულ ველს გამოიყენებს.
1998 და 1999 წლებში
იგი ვენერას შემოუვლის
გარს, 1999 წლის აგვის-
ტოში კი საათში 69 ათა-
სი კილომეტრი სიჩქარით
დედამიწას ჩაუქროლებს
და ბოლოს, „ასხლტე-
ბა“ რა იუპიტერის ორბიტაზე
ნახევარი წლის შემდეგ
ფრენის მიმართულებას
საბოლოო მიზნისაკენ დაი-
რეგულირებს.

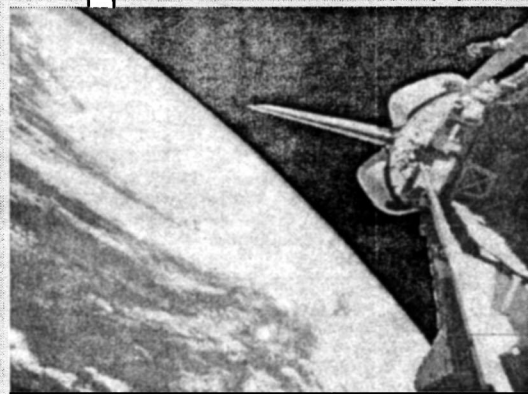
„კოსმონავ-
ტიკაში აუარ-
ია ყოველ-
თვისაა მოს-
ისაა
გამორიცხული, რომ 1999
წელს, დედამიწისკენ მო-
ბრუნებისას, შესაძლოა,
„კასინის“ ბორბლებს არსე-
ბული 30 კილოგრამი
პლუტონი დედამიწაზე
დაეცეს. რა მოხდება მა-
შინ? იგივე, რაც მოხდა

„კასინის“ მოძრაობის
ტრაექტორია ისეთი რთუ-
ლი იქნება, რომ მას ორ-
ნახევარჯერ მეტი მანძი-
ლის გაფრენა მოუწევს.
ეს კოსმოსური რობოტი
სიჩქარის განსაზღვრე-
ბლად სამი პლანეტის
გრავიტაციულ ველს გამო-
იყენებს. 1998 და 1999

აზოგით გაჯერებული ატ-
მოსფეროსა და მეთანური
„გზებისა“ გამო. პრაქ-
ტიკულად გამოიყენებულა,
რომ გიტანზე სიცოცხლე
არსებობდეს, მაგრამ ეს
ციური სხეული წარმოად-
გენს ერთგვარ ლაბორა-
ტორიას, სადაც, შესაძლოა,
განმეორდეს იმგვარი

სათვის აუცილებე-
ლი საშუალებანი
შეაჩერებს, მაგარ
გრუნტთან შესხის-
აგან კი მას
მკვრივი ფარი და-
იცავს.
მნელი არ არის

ალოდნელი. არც ისაა
გამორიცხული, რომ 1999
წელს, დედამიწისკენ მო-
ბრუნებისას, შესაძლოა,
„კასინის“ ბორბლებს არსე-
ბული 30 კილოგრამი
პლუტონი დედამიწაზე
დაეცეს. რა მოხდება მა-
შინ? იგივე, რაც მოხდა



„სატურნიადის“ დიდ
სირთულეში
დარწმუნება
მით უმეტეს,
რომ მისგან
გამოცემუ-
ლი რადი-
ოსიგნალი
დედამიწაზე
დაახლოებით 85 წუთის

ალოდნელი. არც ისაა
გამორიცხული, რომ 1999
წელს, დედამიწისკენ მო-
ბრუნებისას, შესაძლოა,
„კასინის“ ბორბლებს არსე-
ბული 30 კილოგრამი
პლუტონი დედამიწაზე
დაეცეს. რა მოხდება მა-
შინ? იგივე, რაც მოხდა

წლებში იგი ვენ-
ერას შემოუვლის
გარს, 1999 წლის
აგვისტოში კი
საათში 69 ათასი
კილომეტრი სიჩ-
ქარით დედამიწას
ჩაუქროლებს და
ბოლოს, „ასხლტე-
ბა“ რა იუპიტერის
ორბიტაზე, ნახე-
ვარი წლის შემდეგ
ფრენის მიმა-
რთულებას საბ-
ოლო მიზნისაკენ
დაირეგულირებს.

განმავლობაში
„იმოგზაურებს“
სივრცეში.
გათვალისწინეს
რა იუპიტერისაკენ
გაგზავნილი „გა-
ლილეს“ შეც-
დომები, კონსტრუ-
ქტორებმა „კას-
ინიზე“ მექანიკური
ხელსაწყოების
რაოდენობა მინი-
მუმამდე დაიყვანეს,
რაც მწყობრიდან
გამოსვლის ერთ-
ხე-

„კასინის“ ზედაპირზე კო-
მპიუტერული დისკოა დამ-
აგრებული, რომელშიც აღ-
ამიანური მოდემის 60
000-ზე მეტი მონაცემია
ჩატვირთული.

დაბინძურდე-
ბა ვარდნის შემოგარენი,
თუმცა, „კასინის“ მასშტა-
ბებიდან გამომდინარე, ეს
ბევრად უფრო სახიფათო
იქნება ამა თუ იმ რეგიონ-
ისათვის“.

შედარებისათვის შეიძლე-
ვა გაიხსენოთ მილიარ-
დის მაგალითი, როცა
ბურთულა მუსკად ეშვე-
ბა ლუბაში მას შემდეგ,
რაც გზად სამ სხვა
ბურთულას შეეჯახება.
2004 წლის პირველ იე-
ლისს „კასინი“ შეიჭრე-
ბა იმ პლანეტის იდუმალ
სივრცეში, რომელიც
თავისი მომით 764-ჯერ
აღემატება დედამიწას და
დაიწყებს ამ სივრცეთა
შესწავლას. პროგრამით

ეგაპები, რაც დედამიწაზე
ორგანული სიცოცხლის
ჩასახვის საიდუმლოს ახ-
დის ფარდას.
გიტანი დედამიწიდან
არანაირი ტელესკოპის
საშუალებით არ მოჩანს,
რადგან მას გარს
ღრუბელთა სქელი ფენა
აკრავს. 2004 წლის 6
ნოემბერს „კასინი“ სატ-
ურნის თანამგზავრზე ხე-
ლსაწყოებით აღჭურვილ
პლატფორმას დაუშვებს,
რომელსაც საპარამუტო

ლისშემული ფაქტორია.
ამ ფრენას კიდევ ერთი
პრობლემა ექნება, რაც
რობოტის ენერგომომარ-
აგებას შეეხება. მზის
სიახლოვეს ეს ამოცანა
მარტივად იჭრება, სატ-
ურნი კი მზიდან ისეთი
მანძილითაა დაშორებუ-
ლი, რომ მზის ენერგიის
გამოსაყენებლად „კასი-
ნის“ ორი საფეხბურთო
მინდვრის ფართის მქონე
ბატარეები დასჭირდება,
ამიტომაც კოსმიური

ნას-ს სპეციალისტები
ასეთი ავარიის შესაძლე-
ბლობას გამორიცხავენ,
რადგან კონტეინერი,
რომელშიაც გენერატო-
რია ჩამონტაჟებული,
ათასჯერ გამოიცადა, თა-
ვად პლუტონიუმში კი, ვერ
აფუთქდება იმიტომ, რომ
„არასაბრძოლოდა“ კონ-
ცენტრირებული და თანაც
მასში კერამიკული მასაა
ჩასხმული. უკიდურეს
შემთხვევაში ეს გენერა-
ტორი დაიმსხვრევა, მა-
გრამ პაერში არ გაიბნე-
ვა.
ერთში კი აერონავტიკის
სააგენტოს სტრატეგები
ეჭვს არ გამოთქვამენ –
„კასინი“ შეიძლება დირე-
ბულ „დინოზავრთა“
შორის უკანასკნელი გახ-
ლავთ.

თარასუქაჲ: 1. კაიფგორდისტი იტყვოდა - „დაცენ-ტრილი ცხენების“ თავმოყრაო... (მაგრამ, სამწუსაროდ ჩვენ კაიფგორდისტივად ვერ ვივარგეთ - ალელე) 6. რა დაანანევრა იყოს ქრისტეს დაბადებამ? 14. ჩვენი ცნობიერების უერთგულესი მსახური 16. წარსული ეპოქების სახელოვანი ქართველი მეკარე... (იგულისხმება ფეხბურთი) 17. მხოლოდ გულთან დაკავშირებული სამოქმედო სიტყვა 18. მებრძოლთა განლაგების სახესხვაობა 19. რა აქვთ საერთო სამსახიობო და საზღაპრო სფეროს? 20. ცოცხალი ორგანიზმის ფუნქციონირებადკარგული ორგანო 22. კათოლიკურ სამყაროში ცოცხალთა შენდობის საბუთი (წყალი რომ არ გაუვა - რედ) 24. როგორი შეიძლება იყოს სისხლი ერთი გარკვეული დაავადებული გონების მქონეთათვის 25. თუ ვახსოვთ, რა იყო ძველბიბლიისელთათვის „კონცა“? 27. რა უნდა გამოიჩინო ნებისმიერ საქმეში? 28. მოტოპორტის სახესხვაობა („ამ მოტოპორტისა არ იყოს, არაჲ“) 29. კათოლიკური სამყაროს საგალობელი 31. სოფელი სამეგრელოში 35. საბჭოთა კინოს ერთ-ერთი ოსტაპ ბენდერი 38. ექიმი, რომელიც შესაძლოა ნელინელ თავის პაციენტს დაეგვანოს 39. ორგანიზაცია, რომელსაც კასპაროვი განუდგა 42. ტახტის დროებითი მფლობელი 44. ავტორი პიესისა „ვარშაველი მფლობელი“ 45. ტრიგონომეტრიული ფუნქცია 48. გარეგნული იერის („მეცნიერულად ვთქვათ) ტრანსფორმირება 49. ვინ შეიძლება ყოფილიყო კ(ქ)ლინტ(თ)ონი, პრეზიდენტი რომ არ გამხდარიყო? 54. ავტეკების ცნობილი ბელადი, რადიარ პატარდის რომანში 56. ახლო წარსულის საქართველოს ერთ-ერთი პოლიტიკური ლიდერი 57. ცნობილი ბიბლიური პერსონაჟი 59. ადამიანის გამოგონილი ერთ-ერთი სიბრველე, რომელიც განსკუთრებით ბრწყინა ხელშია საშიში 61. როგორი ნახტომი შეიძლება გააკეთოს მეკარემ? ისევე ფეხბურთი იგულისხმება 64. თენგიზ მისურაძის კრიმინალური კინოპერსონაჟი 65. ადამიანის დასვენების სახესხვაობა 66. შალვა დადიანის ერთი რომანის გმირების გვარი 67. პირველი პირველი გვერდიდან 69. როგორ ტექნიკა პქონდათ მიხილ მესხა და სლავა მეტრეველს (ანდაზა გაგვახსენდა - „ბედაურები დაისოცენ და ვირებს დარჩათ ქვეყანაო“) 72. ჩასვით მრავლობით რიცხვში ის, რამაც კაცობრიობის პროგრესს მისცა დასაბამი 74. „სიმ ქვას წყალთა დენა რომ დაღვეს“, სხვა რა ცნება გაგახსენდება? 77. ამერიკული ლიტერატურის კლასიკოსი 80. ქმედება, რომლის გაკეთებაც ყველას სურს... ენით, მაგრამ უჭირს... გულით 83. სამხრეთ აფრიკაში მოყვამაზე (რა კარგი სიტყვაა, არაჲ) რეჟიმი 85. მსახიობ იური იაკოვლევის საერთო-სახალხო სახელი 86. სამეგრელოს კურორტი 88. იხილეთ ილუსტრაცია 89. მუსიკალური ქმნილების სახესხვაობა 91. საფრანგეთის ისტორიული რეგიონი 93. როგორი შეიძლება იყოს ქვა? 95. გარეული კატის ნაშენი 96. საბუნებისმეტყველო მეცნიერება 99. სამოცდაათიანი წწ. ქართული ფოკ-ინსტი. ანსამბლი 100. ფოთქებადი ქიმიური ნერთი 101. რუსული ესტრადის მომღერალი 103. დროის მანიშნებელი დიალექტური სიტყვა 104. ქუთაისთან უმძრახად მყოფი ადამიანი 105. ენ. „ფორმა“ ავტომობილის სახესხვაობა 106. ერთი ებრაელი კაცი ნოდარ დუმბაძის შემოქმედებიდან.

შპუქაჲ: 1. ენერგონარმოებისათვის აუცილებელი ნაგებობა; 2. ჩრდილოეთ ევროპის ისტორიული რეგიონი; 3. სილვესტერ სტალონეს ყოფილი მეუღლე, ცნობილი ტრომოლოგი; 4. დანაშაულის აცილების უბედური საშუალება; 5. შერწყმა-შეერთების სახესხვაობა... მეცნიერულად 7. ყოველმხრივ განათლებული ადამიანი; 8. სცენური ხელოვნების ზედმეტად მოყვარული პირი 9. კარის ერთ-ერთი პოზიცია 10. (ბატონი) ჩადუნელი ქართველი მწერალი; 11. ცნობილი ქართველი ექიმი-მეცნიერი, ბატონი სიმონი 12. საღებავში გამოსაყენებული უფრო ქმიური ნივთიერება; 13. რუსული ბლენტის ფრანგი მამათავარი 15. ჩვენთვის კარგად ცნობილი ესტონელი მსახიობი; 21. რძის პროდუქტი 23. ადამიანის განვითარების დონე; 26. დედამიწის შესწავლის დამზარე საშუალება; 27. ფრანგული გაზეთი; 29. რა ერთქმოდით ძველ საქართველოში ვანგას და მისთანებს? 30. რა „შეიძლება გასაძვრეს“ დალილი ადამიანი? 32. VII საუკუნის ქართლის ცნობილი ერისთავი; 33. მონღოლთა ერთ-ერთი ყანი 34. ჩვენი პლანეტის ბერძნული სახელი; 36. დეტექტიური ლიტერატურის ერთ-ერთი უპოპულარესი პერსონაჟი; 37. ამერიკული სპორტისა და კინოს რაინდი 30-იან წლებში; 40. მოხუცი ადამიანების საყვარელი გასართობი; 41. საოკეანო ხომალდის სახესხვაობა; 43. მიმდინარეობა იტალიურ კინოში; 46. ფლირტი თუ გითამაშიათ, ეს ყვაფილი აუცილებლად გეხსომებათ; 47. ძვირფას-ბენჯიანი მღრღნელი; 50. „იბერიის“ ერთ-ერთი დამატება... პრესის თვალსაზრისით 51. ბავშვის საქმელი 52. პოპულარული იტალიური ლიტორი 53. ბრალდებულის „საპატიო“ ამაღა; 55. სივრცეში გადაადგილების სახესხვაობა; 58. მეორე „მსოფლიო ომისდროინდელი დამსჯელი პირი უკრაინასა და ბელორუსიაში 60. ძვირფასი ქვა 62. 1970 წლის ბრაზილიის ნაკრების წევრი, მსოფლიო ჩემპიონი ფეხბურთში; 63. XX საუკუნის რუსი მხატვარი 68. „ორგანიზაცია“, რომელსაც „უნდა პქონდეს შუშაბანდები“; 70. სატრანსპორტო საშუალების გაბადგილების თავისებურება; 71. ენათმეცნიერების დარგი 73. ძალის ჯიშე; 74. არამუსლიმანი მუსლიმანთა თვალში 75. ღვთისაგან ბოძებული უნარი, რომელსაც ადამიანი ხშირად ვერ იყენებს; 76. ერთ-ერთი ყოფილი სოციალისტური სახელმწიფო 78. ლენინგრაფელი მსახიობი და რეჟისორი, ალისა გერინდლისი მუღლუ 79. დიპლომატიური „მუსიკა“; 81. გერმანელი „ოსტატი“... თანაც მოჭადრაკე 82. „დაკიდული ბალების“ პატრონი; 84. ცოცხალი არსების გარეგნული ფაქტორი 86. აზურბაიჯანის რაიონული ცენტრი 87. რა არის ევროპაში „დიდი“; 90. ხელოვნური ჩანჩქერი 92. 50-60-იანი წლების საბჭოეთის ყველაზე კომიკური პერსონაჟი 94. სახელი, რომელიც ყველაზე მეტად უნდება მერკურს; 97. დაშინება-გაფრთხილების შორისდებული; 98. გულის უშუალო პერიფერია 102. წრის სიგრძის ფარდობა დიამეტრთან;



პაპი

ერთხელ ვალიკო მიმანდარი და რუბიკ ხაჩიკიანი „ლარისა ივანოვებთან“ ერთად „დიდ თეატრს“ ეწვივნენ. სპექტაკლის დამთავრების შემდეგ ისინი გარდერობში ჩავიდნენ და რუბიკამ ე.წ. „გარდერობშიცას“ მსხვილი ფული და ქეგონი გაუწოდა და უთხრა: - Сдачи не надо. ვალიკომ კი იგივე უკგონი და უფრო მსხვილი ფული გაუწოდა: - Пальто не надо. ••• ექიმთან ერთი კაცი მივიდა, რომელსაც ყბა სამ ადგილას პქონდა ჩაეყვინილი. ექიმს გაუკვირდა - როგორ მოახერხეთ ეს? - მე, ექიმო, ერთი პაციოსანი ელექტრიკოსი ვარ... არ მიყვარს აღდგერობა და უწესობა! პოდა,

გასულ პარასკევს, სამსახურიდან რომ ვერუნდებოდი, დაეინახე, რომ კანალიზაციის ჭა იყო თვახდლი, სახურავი კი არ ჩანდა; ვიფიქრე - ბაღები აქნა საღმე რომ ითამაშებენ, ვაითუ რომელიმე ჩავარდეს-თქვა და... იქვე, ასულგის გასასწორებელი მანქანა რომ იდგა, მ უ ს გ ა ღ თ ა ე ა ხ დ ი ღ ჭ ა მ ე გ ა ვ ა ჩ რ ე უ... - მერე?! - ორმაბათს, სამსახურში რომ მივდიოდი, ჭის სახურავი ვიშოვე, ის ასულგის მანქანა გვერდზე გადავაგორე და... - მერე, მერე?! - ჭიდან სამსახურეცნი კი ამოვიღე და!...

„ახხმელიამე“ გამოსასვლელად ერთმა კაცმა აფთიაქში სპირტზე დამზადებული სამი ფლაკონი წამალი იყიდა. დალია... თითქოს არა უშავს და... უცებ სამინელი „გვერმა“ დაეწყო. გამოიძახეს ექიმი. ექიმმა დახედა წამლის ფლაკონს და თქვა: - არა უშავს, მალე გაუვლის; ამ წამალს სამ-სამ წვეთად აძლევენ მშობიარე ქალებს... „არხის“ გასაგანიერებლად! ••• ჩვენი ქვეყნის აღმოსავლეთი ნაწილის მთლად აღმოსავლეთ ნაწილში შესაბამისმა სამინისტრომ კომისია გააგზავნა სკოლების

შესამოწმებლად. პირველსავე სკოლაში ქალაქელთა კომისიის უჩვეულო სურათი დახვდა - ბავშვები ვირის გარშემო შემოკრებილიყვნენ და, კომისიელთა ენით რომ ვთქვათ, როინგმეურ სეანსს აბარებდნენ. კომისიელები მაშინვე ღირეკტორის კაბინეტში შევარდნენ და ნანახი სცნა სულ გამოწვეილეთ აუხსნეს, განსაკუთრებით კი ქალები აქტურობდნენ დეკალების დახასიათება-დაკონკრეტებაში. ღირეკტორი შემოთოდა, ერთხანს ჩაუქრდა კიდევ, მერე აწია თვალები და იკითხა: - ვირი მავი იყო თუ თეთრი? - თეთრი, ბაგონო, თეთრი! - ჰოოოო... არა უშავს! თეთრი ვირი ბავშვებისთვის არი!

პ ა უ ზ ა

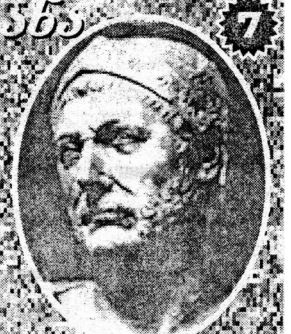
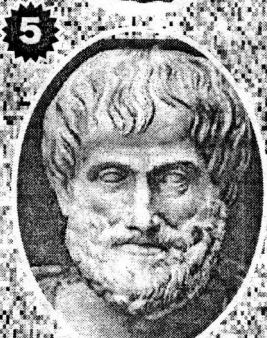
111 სიტყვიანი კროსპიკანტი

1	2	3		4	5		6	7	8	9	10	11	12
							13						
14			15			16					17		
18						19			20	21			
22				23			24				25	26	
27			28				29	30		31	32		
									33				34
35	36			37			38					39	
						40					41		
42			43		44				45				46
								47					
	48							49		50	51		
52							53						
54		55				56					57		
													58
59					60	61		62		63		64	
65					66							67	
											68		
	69			70		71		72		73			74
75							76						
77		78		79			80			81			
													82
83					84	85					86	87	
88				89	90			91					
													92
93			94			95				96			
						97				98			
99						100				101			
										102			
103				104				105					106

ისტორიის შავ-თეთრი უჯრები

პირველი ნაწილი - ანტიკური ხანა

	1	2	3	4	5	6	7	8	
9					10				
12					11				
14			15				16		
17		18			19			20	
22					21			24	
				25					
26	27			28		29		30	
			31					32	
33								34	
			35					36	
		37							
38				39		40		41	42
43	44			45	46		47		48
						49			50
51				52				53	



9. ვინ იყვნენ ისინი, ვინც რომის იმპერიის დანგრევაში უშუალო წვლილი შეიტანეს? 10. ვინ იყო თითოეული ის ბერძენი, ვინც პირველად ეწვია ჩვენს ქვეყანას? 12. რა იყო სპარსული „ბუღბუღი“, როგორც ლექსიკური ფენომენი, ბერძნულ „იადონთან“ მითითებამს? 13. როგორ გაუსწორდნენ შთქმულნი ბრუკისის ხელმძღვანელობით რომის ერთ-ერთ იმპერატორს (როგორ? -ად...)? 14. ძველრომაელთა სამოსი. 15. სახელი კაცისა რომლის სახელიც სხვის მიერ აღმოჩენილ კონგინენგს დაერქვა; 16. რომაული თითოეულების ურთიერთ შეჯახება თანამედროვე ენაზე. 17. რა მითითებს მრავლად რომის თუ ბიზანტიის იმპერიებმა? 19. სუბიექტი, რომელიც შუაგული პოზიციის მიმდევარია. 22. უძველესი ასურეთის ცეცხრი. 23. „არჩევიანი“, რომელიც ძველ ლათინელთაგან მომდინარეობს. 26. კაცი, რომელმაც უშუალო მონაწილეობა მიიღო რომის იმპერიის ნგრევაში (ილუსტრაციაც იხილეთ). 28. უძველეს ქართველ დიდგვაროვანთა გვარად გარდაქმნილი გიგული. 30. სასულე ინსტრუმენტი. 33. როგორი აპარატი უშლის ხელს ხალხს სახელმწიფოსთან სიამგებლობის დამყარებაში? 34. მახლობელი აღმოსავლეთის უძველესი გომობრივი ვაერთიანება. 35. როგორი ვენერა იყო ანტიკური ხანიდან? 36. რა არის ლითური თვალსაზრისით ნებისმიერი იმპერიის ნგრევა? 38. როგორია, თავისი დახვეწილებით, ანტიკური ეპოქის ხელოვნება? 39. ევროპულ ენაზე რომელია ენა. 41. რა ეპითეტი აქვს ვინმე ვასილის რუსულ რელიგიურ-ისტორიულ ცნობიერებაში? 43. გაიხსენეთ ვევი პეტის გვიანდელი ისტორიის უმწვენიერესი დღეოვანი (ილუსტრაციასაც დახედეთ) 47. ძველევროპულ გრუბადურთა თუ მინეზინურთა თანამედროვე კოლეგა. 48. არსება, რომლის გყავი უძველეს ეპოქებში საწერ საშუალებად გამოიყენებოდა. 51. ძველი საზოგადოებრივი. 52. გაიხსენეთ გიგული რომის იმპერატორისა, რომელსაც ქვეყნარბობა აუკაცყდნენ (ილუსტრაციასაც დახედეთ). 53. უძველეს ხალხთა ლიდერი.

1. გაიხსენეთ ამ პიროვნების წარმომავლობითი გიგული (იხილეთ ილუსტრაცია). 2. რა იყო ძველბერძნული სამყარო დღევანდელი ბაბილონის შედარებით? 3. ქურდის სახესხვაობა... ლათინური ინგერ-პრეგაციით. 4. დასავლეთ საქართველოში მცხოვრები უძველესი ქართული გომი (-ები). 5. არც ამ პიროვნების ცნობა უნდა გავიჭირდეთ (იხილეთ ილუსტრაცია). 6. გადაკვეთების საშუალებით, ალბათ, არ ვაგვირდებია რომის ამ დიდი იმპერატორის სახელის დადგენა (იხილეთ ილუსტრაცია). 7. ძველი რომის უპირველესი მგერი (იხილეთ ილუსტრაცია). 8. უძველესი საწერი საშუალება. 11. მახლობელი აღმოსავლეთის უძველესი სახელმწიფო. 18. როგორი პერსონაჟია ზევსი მითოლოგიისათვის? 20. რომის დამანგრეველი ბარბაროსების ერთი ორდენად ვაერთიანებული შთამომავლები. 21. რომის იმპერატორთა დინასტია (-ები). 24. უძველესი აღამიანის სახესხვაობა ძველბერძენთა თანახმად. 25. რომის იმპერიის უშუალო შთამომავალთა საყვარელი საკვები. 27. ციციონის საყვრელი სამოღვაწეო ადგილი. 29. ვინ იყო ზევსი რეასათვის? 31. რუსეთის გრამატიკის უძველესი მკვლერი. 32. ძველბერძენთაღმ მგრულად განწყობილი ძველსპარსული სამეფო დინასტია (-ები). 37. კოსმულ კვიპროსის უძველესი ქალაქი. 40. რომის იმპერიის მემკვიდრე. 42. ძველი რუსული ქალაქების გალაგების ვაერთა დასახლება. 44. ვევი პეტური პირამიდების შემადგენელი ნაწილი. 45. რა შეიძლება ყოფილიყო ძველ რომში გრიუშუალური? 46. ბიზანტიის ოლიოური დელოფოსი, თეოლორას საბჭოელი კოლეგა. 49. ანტიკური ეპოქის თანამედროვე უძველესი ქართული მხარე. 50. შექაბილი გლადაგორთა ბრძოლების მსგავს თანამედროვე სახანაბოზე.



52

ჩვენს ვუდვიც და პართულ მითხვალს ვითხოვთ
გამომავალსაქარმე: ჩვენთისი კალხულ პაპის ნიშნას
თქვენი ახარი „შანაზაიის“ შანახაზ.

ს კ რ ტ უ ლ ი მ ი მ ტ ბ რ მ ხ ა ნ ი

თარაზულად: 1. ოთხმოციანი წლების ცნობილი ესპანელი ფეხბურთელი. 9. ინგლისის ერთი საფეხბურთო კლუბის შემოკლებული სახელი. 10. ახლო წარსულის გერმანელი ფეხბურთელი, ფორვარდი. 12. ნიჰლოსანთა ასპარეზობისათვის გამოსაყენებელი წყალსატენი. 14. ლიგვის სპორტული საზოგადოება. 15. ესპანეთის ერთ-ერთი საფეხბურთო ქალაქი. 16. ქვეყანა, სადაც ოლიმპიური თამაშები იშვა. 17. დახმარე პირი, თუნდაც სპორტში. 19. მსოფლიო ჩემპიონატების ერთ-ერთი უძლიერესი ფეხბურთელი. 21. თანამედროვე არგენტინელი ფეხბურთელი. 23. რა ვერ ეღირსა ვერაფრით საქართველოს ფეხბურთელთა ნაკრებს? 25. ღონისძიება, რომელსაც ხშირად დიდი ფეხბურთი ემგვანება. 27. ოჩამჩირის საფეხბურთო კლუბი. 29. წარსულის ესტონელი მოჭადრაკე, დიდოსტაგი. 30. თბილისის „დინამოს“ ერთ-ერთი რუსი მწვრთნელი. 31. ოთხმოციანი წლების ფრანგი ფეხბურთელი. 35. ქალაქი, სადაც გარი კასპაროვი დაიბადა. 36. ქართული ფეხბურთის დიდებული მეკარე. 37. ცნობილი ქართველი კალათბურთელი. 38. ჭიდაობის საერთაშორისო ფედერაცია. 39. გაზეთი, რომლის მიმართ ქართველმა სპორტის მოყვარულებმა დიდი უმაღლესი გამოიჩინეს. 40. ბრაზილიის საფეხბურთო კლუბი.

1	2	3	4	5	6	7	8
					9		
10				11		12	
		13	14				
15					16		
	17			18		19	20
				21	22		
23		24					
				25		26	
27	28						29
				30			
		31	32			33	34
35					36		
		37				38	
39							40

პეუალად: 1. ქართველი სპორტული ტელეკომენტატორი. 2. თითქმის სპორტული აზარტის მქონე ფულად-მომგებიანი ღონისძიება. 3. კაცი, რომელმაც ქართულ ფეხბურთს დიდება მოუტანა. 4. სპორტთან თანაბარი ე.წ. ამერიკელი „კინობოუეიკი“. 5. სპორტის სათამაშო დისციპლინის წარმომადგენელი. 6. ბაგონი კოტკასათვის ერთობ საყვარელი ცნება. 7. სანახაობა... თუნდაც სპორტული. 8. თითქმის სპორტული ოთახ-სამაგიდლო.

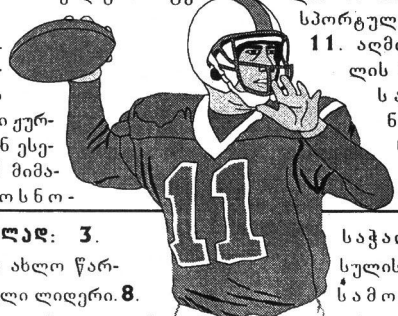
11. აღმოსავლური ორთლის სახესხვაობა. 12. სატელევიზიონალი. 13. რა უყვარნინის შვილს ფეხბურთება? 18. სპორტული ასპარეზობა. 20. დღეს ყველაზე უფრო „ოლიმპიური ქალაქი“. 22. დარგყმის სახესხვაობა მოკრივეთა ენაზე. 23. ქუთაისის რაგბისგთა კლუბი. 24. ე.წ. „სამეფო კლუბი“. 25. ქართველი მოჭადრაკე ქალი. 26. სიმფეროპოლის საფეხბურთო კლუბი. 28. ძველი რუსული სპორტული ფილმი ასტრახანელი მესამშობროვს შესახებ. 31. ორმოცდაათიანი წლების თბილისის საკალათბურთო გუნდი. 32. ქალაქი, სადაც ყველაზე მეგაღ უყვართ „დილა“. 33. ფრანგი მეკარე. 34. ევროპის საფეხბურთო გაერთიანება.

თარაზულად: 3. სამყაროს ახლო წარისტრაციული ლიდერი. 8. თიანი წლების იგალიის ფეხბურთელთა ნაკრების გარემარბი. 9. ღონის როსტოვის სახესხურთო კლუბი. 10. ამიის ყველაზე სპორტული სახელმწიფო. 13. ბაქოელი მსაჯი, რომელმაც 1966 წლის მსოფლიო ჩემპიონატის ფინალი იმსაჯა. 15. ახლო წარსულის ბრაზილიელი ფეხბურთელი. 16. ორგმის მამთრის ოლიმპიური თამაშების დედაქალაქი. 17. ჩინეთის კუთენილი აღმინისტრაციული გერეიგორია. 18. (მისტერ) მაკმანამანი, ინგლისელი ფეხბურთელი. 19. სამოცი-სამოცდაათიანი წლების ჩრდილოეთირლანდიელი ფეხბურთელი, „ოქროს ბურთის“ მფლობელი. 20. ჩინური განვარჯიში. 21. რა არის სპორტსმენისთვის „საკუთარი კედლები“? 23. თანამედროვე ინგლისელი ფეხბურთელი. 24. შესანიშნავი ქართველი მეკარე... იგულისხმება ფეხბურთი. 25. ორმოცდაათიანი წლების თბილისის საკალათბურთო გუნდი. 27. მოკრივის „სუსტი ადგილი“. 29. სპორტული სირბილის სახესხვაობა. 31. ქალაქი, სადაც 1962 წელს სსრკ ფეხბურთელთა ნაკრები მსოფლიო ჩემპიონატის ჯგუფურ მატჩებს აგარებდა. 32. (ალბათ საფეხბურთო) ქალაქი ბრაზილიაში. 33. ყველა დროის ერთ-ერთი უდიდესი ფეხბურთელი. 35. ოთხმოციანი წლების თბილისის „დინამოს“ შუამარბი. 37. ყველა დროის ერთ-ერთი უდიდესი რუსი მოჭიდავე. 38. ახლო წარსულის იგალიელი მეკარე. 39. 1954 წლის საფეხბურთო მსოფლიო ჩემპიონატის ერთ-ერთი საუკეთესო გერმანელი ფეხბურთელი. 40. ქალაქი, რომლის გუნდმა 1973 წლის სსრკ-ს ჩემპიონობა მოიპოვა... იგულისხმება ფეხბურთი. 41. რა შეიძლება პქონდეს გუნდს, მაგრამ თამაში მაინც ვერ მოიგოს.

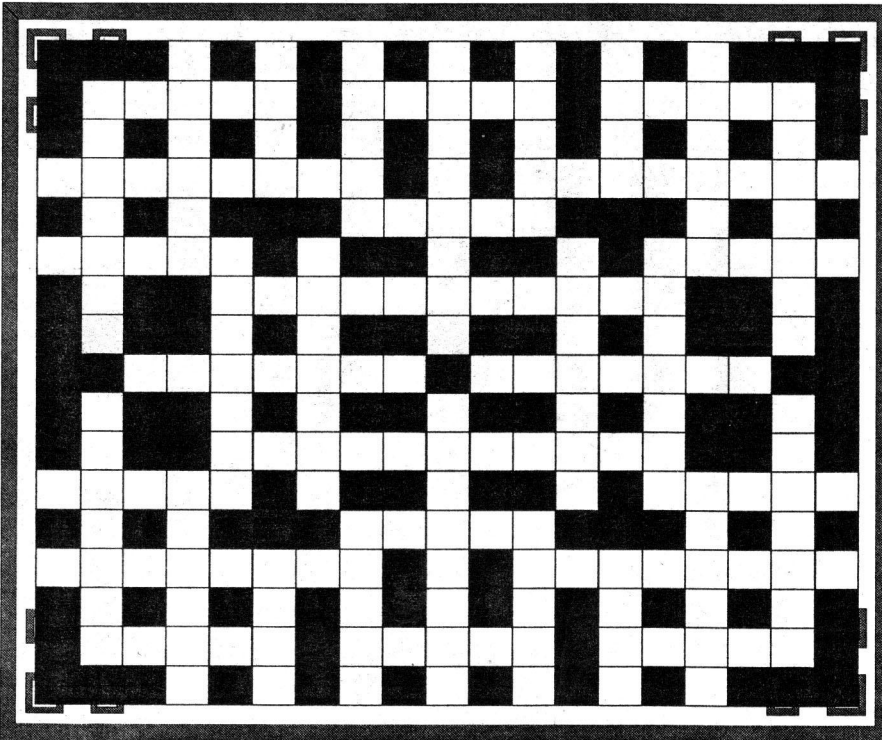
1	2	3	4	5	6	7
8						9
				10	11	12
13			14			15
			16			
17			19			18
		20			21	
	22		23			
24					25	26
				27	28	
	29		30			31
33		34			35	36
			37			
	38					39
40				41		

პეუალად: 1. მსოფლიოს უდიდესი სტადიონი. 2. აწვარდაცვლილი საბჭოთა (რუსი) კომენტატორი. 3. ცნობილი მოჭიდავე... ბაშაი-აჩუკიდან. 4. ქალის სამკაული. 5. რა დაიწყო გვაგემალასა და სალვადორს შორის ფეხბურთის მიზეზით? 6. 1972 წლის ოლიმპიური თამაშების შეიღვმის

ჩემპიონი ცურვაში. 7. ესპანეთის საფეხბურთო კლუბი. 11. აღამიანი, რომელიც სპორტსმენების ქმედებას აფასებს. 12. მოკრივისათვის არასახარბიელო პოზიცია. 14. იგალიის საფეხბურთო კლუბი. 18. (კიდევ ერთი) საფეხბურთო კლუბი იგალიისა. 21. ძველი რუსი ფეხბურთელის დინასტიის გვარი. 22. თბილისის „დინამოს“ ბათუმელი მეკარე. 24. ქართველი დიდოსტაგი ვაეი. 26. თარ. №40-თან უშუალო კავშირში მყოფი გუნდი. 28. გერმანიის საფეხბურთო კლუბი. 30. ფრანგი ჩოგბურთელი. 31. გაციებული სპორტსმენის ქმედება; 34. ქართული ჭადრაკის დიდება და სიამაყე. 36. ევროპის სახელმწიფოს დედაქალაქი.



კ რ მ ს - ჟ ა ნ ვ ა რ ი ა



მოხავეული სიტყვებით აღადგინეთ კროსვორდი. მოლოდელი პირობით - ყოველ ჯგუფში ორი ზედმეტი, გამოსუანებალი და დასაბუთი სიტყვა...

4 ასო:

ბადე, ბარი, ელია, ილია, პიყა, უცხო,

5 ასო:

აორგა, არაბი, არმია, ბანჯო, დენდი, თეთრი, იანბი, იურტა, ინჯია, მავრი, რეინი, რიონი, სეირი, სიათა,

სიონი, სიძვა, ციფრი, ჰობოი

6 ასო: დინამო, ოფელია, როლანი, სალონი, ჯაბანი, ჯეჯილი

7 ასო: აპარატი, თებერდა,

იაგუნდი, იავარდი, იამბიკო, მილიცია, ოპერეტა, პაროლია, პიპინია, რობერტი, სლოკინი, სტატორი

8 ასო: ვროცლავი,

ლიმონათი, ლიმუზინი, ნაბოლარა, პორტრეტი, სარბიელი, ფალავანი, ფილაქანი

11 ასო: ამპარტავანი, ასპირანტურა, კოლედიმვილი, კოტეტიმვილი

A crossword puzzle grid with various words filled in. The grid is 15x15. Words include: 1. მძღ, 2. დღ, 3. ღ, 4. მძღ, 5. მძღ, 6. მძღ, 7. მძღ, 8. მძღ, 9. მძღ, 10. მძღ, 11. მძღ, 12. მძღ, 13. მძღ, 14. მძღ, 15. მძღ, 16. მძღ, 17. მძღ, 18. მძღ, 19. მძღ, 20. მძღ, 21. მძღ, 22. მძღ, 23. მძღ, 24. მძღ, 25. მძღ, 26. მძღ, 27. მძღ, 28. მძღ, 29. მძღ, 30. მძღ, 31. მძღ, 32. მძღ, 33. მძღ, 34. მძღ, 35. მძღ, 36. მძღ, 37. მძღ, 38. მძღ, 39. მძღ, 40. მძღ, 41. მძღ, 42. მძღ, 43. მძღ, 44. მძღ, 45. მძღ, 46. მძღ, 47. მძღ, 48. მძღ, 49. მძღ, 50. მძღ, 51. მძღ, 52. მძღ, 53. მძღ, 54. მძღ, 55. მძღ, 56. მძღ, 57. მძღ, 58. მძღ, 59. მძღ, 60. მძღ, 61. მძღ, 62. მძღ, 63. მძღ, 64. მძღ, 65. მძღ, 66. მძღ, 67. მძღ, 68. მძღ, 69. მძღ, 70. მძღ, 71. მძღ, 72. მძღ, 73. მძღ, 74. მძღ, 75. მძღ, 76. მძღ, 77. მძღ, 78. მძღ, 79. მძღ, 80. მძღ, 81. მძღ, 82. მძღ, 83. მძღ, 84. მძღ, 85. მძღ, 86. მძღ, 87. მძღ, 88. მძღ, 89. მძღ, 90. მძღ, 91. მძღ, 92. მძღ, 93. მძღ, 94. მძღ, 95. მძღ, 96. მძღ, 97. მძღ, 98. მძღ, 99. მძღ, 100. მძღ.

მოცემული თანხმონებებით აღადგინეთ სიტყვები

კროს-ჯგუფი

Table with 4 columns: სახი ზარის შემდეგ, 1, 2, 3, 4. It lists 21 items with their corresponding values in each column.

მეთოდ გურის პასუხები

1. დეგუბატორი. 2. სივამუნდი. 3. უჯიათი. 4. არქივარიუსი. 5. რადგან. 6. გომი. 7. ესკალია. 8. კრულვა. 9. პირში. 10. წიკრი. 11. ამალგამა. 12. ბუი. 13. დადიანა. 14. კომინალისტისკა. 15. ულსიჯერი. 16. პანი. 17. სორდი. 18. კამიუ. 19. აური. 20. ელეგისი. 21. ხულიგანი. 22. დაგომე. 23. ლამარელი. 24. ნალმა. 25. აბლაბუა. 26. შგამი. 27. ასლანი. 28. ჩაპაევი. 29. მარბაზანი. 30. ასინეთა. 31. აკონკაევა. 32. სენდალი. 33. არისკო. 34. არცისგომი. 35. გინლა. 36. მორხალი. 37. აკუა. 38. არიელი. 39. ვერდა. 40. არმიო. 41. სუსანისი. 42. ორლეანი. 43. რუბენი. 44. ელიგარული. 45. დეუეტი. 46. აბრაშია. 47. პონტი. 48. ოსტრი. 49. ქართული. 50. დია. 51. პრამილია. 52. სუბილი. 53. გოციტოპე. 54. უბალი. 55. კულტი. 56. კობაში. 57. როკერი. 58. პეია. 59. უფია. 60. კაკო. 61. პომა. 62. პრუსკი. 63. მირბა. 64. გეგრი. 65. სევიკორი. 66. ლეკორაგიული. 67. უსუნსკაია. 68. გიგე. 69. ეგრი. 70. რუსი. 71. ედმონტონი. 72. ლანგაია. 73. ნორაკი. 74. პრასი. 75. ეპიზოდი. 76. არმელი. 77. სტაიერი. 78. სალბუნი. 79. ანგევა. 80. პროსპექტი. 81. სერგეი. 82. დიმიტრი. 83. სორნი. 84. გორი. 85. ორხევი. 86. კოლაუ. 87. გორეი. 88. მორეი. 89. უგნი. 90. კონკურენტი. 91. ნია. 92. ოკროპოკო. 93. რერი. 94. გაიმი. 95. ხამი. 96. მერი. 97. ხანძიელი. 98. რეუერენტი. 99. უუნდუ. 100. ნავრა.

გასული ნომრის პასუხები

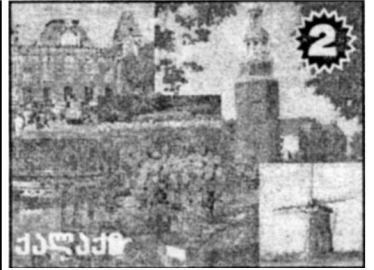
კროსივანტი (მე-8 გვერდი) თარამულად: 1. ცხველმყოფელი. 8. რემოლუტა. 13. მგაცხები. 14. ურეველენტი. 15. კველი. 16. არიერგარი. 17. კახი. 19. როტორინტი. 22. ჩავერა. 23. გეში. 25. ტუნწი. 26. ეგრანი. 28. სიმომაცე. 32. დეგერმინანტი. 33. დაბლერი. 35. ომი. 36. ლამპასები. 37. ფაუსი. 39. რიფი. 41. პეტრე. 42. უნევა. 43. შაირი. 45. ღობა. 47. კარაში. 48. ნარიმანი. 51. პანს. 52. ვარდიმიალი. 55. იდეალური. 57. დობილი. 59. ბავსტუტა. 61. ოკულტიმში. 63. გომი. 65. მირნი. 66. მაინი. 67. ელორტი. 69. მორანდოლი. 70. გორე. 71. საკენი. 72. რეპი. 73. ამომისი. 76. მარცხი. 78. კრიტიკა. 79. ნეოგეა. 81. ტაბაკა. 85. მერი. 86. პერალიცია. 87. რეკორდული. 89. სინქრონიზაცია. 90. პაგაგონია. შეუვლად: 1. ციმაკურიტი. 2. ორანგუტანი. 3. ეგერი. 4. მწერალი. 5. ომი. 6. ელუარი. 7. იურმალი. 8. რეცილივისტი. 9. შილი. 10. დანკასტერი. 11. ციომილი. 12. ბუ-სერიტი. 18. სამზადისი. 20. პლისე. 21. გაკიმასხარა. 24. ბარნაბა. 27. იენა. 29. აკუბაგევი. 30. სენპიერი. 31. მშვილობაში. 32. დილიკანი. 34. იელესიისი. 38. აკრელიტი. 40. საბურთალი. 44. ლავა. 46. გივი. 49. რეუ-ლი. 50. მულტო-პლიკაია. 53. იუგლანია. 54. იმაქენიში. 56. რემბრანტი. 58. ლიანდაგი. 60. სიმპტომ-გური. 62. კონ-ვენცია. 63. გიმირიაგევი. 64. მორაბანი. 68. ასტიკა. 74. მხელარი. 75. საშალა. 77. პოლეტი. 80. პრინცი. 82. ბაკ-მა. 83. კერია. 84. გუნა. 85. მითი. 88. ექო.

სქანდინავიური კროსვორდი

A crossword puzzle grid with various words filled in. The grid is 15x15. Words include: 1. მძღ, 2. დღ, 3. ღ, 4. მძღ, 5. მძღ, 6. მძღ, 7. მძღ, 8. მძღ, 9. მძღ, 10. მძღ, 11. მძღ, 12. მძღ, 13. მძღ, 14. მძღ, 15. მძღ, 16. მძღ, 17. მძღ, 18. მძღ, 19. მძღ, 20. მძღ, 21. მძღ, 22. მძღ, 23. მძღ, 24. მძღ, 25. მძღ, 26. მძღ, 27. მძღ, 28. მძღ, 29. მძღ, 30. მძღ, 31. მძღ, 32. მძღ, 33. მძღ, 34. მძღ, 35. მძღ, 36. მძღ, 37. მძღ, 38. მძღ, 39. მძღ, 40. მძღ, 41. მძღ, 42. მძღ, 43. მძღ, 44. მძღ, 45. მძღ, 46. მძღ, 47. მძღ, 48. მძღ, 49. მძღ, 50. მძღ, 51. მძღ, 52. მძღ, 53. მძღ, 54. მძღ, 55. მძღ, 56. მძღ, 57. მძღ, 58. მძღ, 59. მძღ, 60. მძღ, 61. მძღ, 62. მძღ, 63. მძღ, 64. მძღ, 65. მძღ, 66. მძღ, 67. მძღ, 68. მძღ, 69. მძღ, 70. მძღ, 71. მძღ, 72. მძღ, 73. მძღ, 74. მძღ, 75. მძღ, 76. მძღ, 77. მძღ, 78. მძღ, 79. მძღ, 80. მძღ, 81. მძღ, 82. მძღ, 83. მძღ, 84. მძღ, 85. მძღ, 86. მძღ, 87. მძღ, 88. მძღ, 89. მძღ, 90. მძღ, 91. მძღ, 92. მძღ, 93. მძღ, 94. მძღ, 95. მძღ, 96. მძღ, 97. მძღ, 98. მძღ, 99. მძღ, 100. მძღ.

მესამე საკროსვოროდო ჩემპიონატი, მე-5 ტური

12x12 crossword grid with numbers 1-100 indicating starting points for words.



შედეგად: 1. ენის ცელი თვისება. 2. ახალ-მღერი ფოტო. 3. ილია ჭავჭავაძის გერმანული მეგობარი. 4. თანამედროვეობის ყველაზე ცნობილი ბუღვარული. 5. ეირის დღემოკლე მეტოქე მეტოქე ქვეყნის დაპატრონებაში. 6. მსოფლიო ისტორიის ერთ-ერთი ყველაზე დიდი მოგზაური. 7. იტალიური წყარი ცეკვა. 8. ათი „ოსკარის“ და ორ „პალმის რგოს“ (კანი) ლაურეატი კინორეჟისორი. 9. ანცი მოსწავლეების „საბრძოლო იარაღი“. 10. ეროსიმ თქვა, იპოლიტემ დაუდგურა, სანდრომ გაიკვირვა... მაინც რა სიგყვა ითქვა? 11. როგორი შეძლება იყოს ნაზავი სითხე? 12. ნიუგონის ხელმეფეობაში ფიზიკური ცნება. 23. პატივის სახესხვაობა. 25. ისრაელის ფოტო. 27. გახსოვთ ფილმი „ფილმის“ რა გვარია მთავარი ბომბარდირი? 28. სირიუსის შემდეგ ყველაზე კაშკაშა ვარსკვლავი. 29. ემანუელ აუხაიძის კინოპერსონაჟი ფილმ „მამია წყნეთელში“. 30. ევროპის სახელმწიფო. 33. ახლო წარსულის პრაბილიელი ფეხბურთელი. 36. ჩასვით გამოტოვებული სიგყვა „მენ, სილაშხის ნაზო შენგან არილეს მომხეხება“. 37. ხმისაგან დროებით გამოქვლი. 38. ძველი თბილისის უბანი. 40. სორევეციელო ჟოლარული მკვლევარი. 44. ქართული კინოსახიობი, ხათუნა... 48. სასაპლენე ცხოველთა სამართავი საშუალება. 52. ქვისმროლევი ბიჭი „ლედა ენიდან“. 55. საიდუმლო მისიით აღჭურვილი პირი ძველ საქართველოში. 56. ქალისათვის არასახარბილო „ატიგული“. 57. ამა თუ იმ იღვის გამაგრელებელი. 59. „მეორე ამომსვლელი“ სუბიექტი ქართული მულტიპლიკაციიდან. 63. გალაკტიონის მღინარე. 64. ბანქოს თამაშის სახესხვაობა. 65. გარემომცველი გარემო. 66. დიუმასული პერსონაჟი. 69. ქართველ მწვეთა სახასის მოხელე. 71. რა ახლავს თან ყოველ გელევიზორს? 73. გიორგი შავკულიძის ზარმაცი კინოპერსონაჟი. 76. (მდაბ) დე მონეო, ეან მარეს პარტნიორი. 79. მომდერლის ხელმეფეობითა ჯგუფი. 81. ერთ-ერთი უძველესი დამწერლობა. 82. საზ. კეების ობიექტი. 84. მწვერვალი და უღელტეხილი ხვესურეთში. 85. ფილმ „ჯადოქარი ქალის“ ლიტერატურული წყარო. 87. ასე ვთქვათ, მარბლი, ანუ როგორი? 89. ძველი თბილისის „პერსონაჟი“. 90. რა გადმოჰყურებს თბილისის „გმირულ სივრცეს“? 91. რა ურქვა ვინმე ბიკლას, ორგზის ოლიმპიურ ჩემპიონს მართონულ რბენაში? 93. ასე ვთქვათ, „ბრონგეს გოგო“ (გვარი). 95. ინგლისელი სენტიმენტალისტი პოეტი. 97. სამგლოვიარო „ინვენტარი“.



ლოკალიზაცია სმოვანი თაღისებურება. 46. ავტორი პეროიკული „ეგმონგისა“. 47. განუსაზღვრელი დროის აღმნიშვნელი სიგყვა. 49. განსხვავებულ სქესთა დამაკავშირებელი ერთ-ერთი ცნება. 50. ისრაელის ფოტო. 51. ძველქალაქური სიგყვა მლიქვნელის გამოსახვაგავად. 53. სკანდინავიური მითოლოგიის აესული. 54. დამხმარე ნაგებობა. 58. რა უნდა მიაწეროთ აუცილებლად თქვენს წერილს, თუ ესურთ, რომ ჩემამდე (ალელ) მოვიდეს? 60. კრიმინალური სამყაროს საკომუნიკაციო ცნება. 61. ლეილა აბაშიძის კინოროლი. 62. ჩასვით გამოტოვებული სიგყვა - ისე არ მღერიან, როგორც აქ, ამ ქვეყანაში“. 67. ძვირფასი ქვა. 68. ცნობილი დანიელი საფეხბურთო მწვრთნელი. 70. განვითარების უმაღლესი მდგომარეობა. 72. თბილი და უკუქური წყალი. 74. კომუნისტური სასწავლებლის სახესხვაობა. 75. ქიმიური ელემენტი. 77. ცენტრალურ სლავთა სამოსახლოს ისტორიული რეგიონი. 78. თიხის უძველესი ჭურჭელი. 80. წარსულის „ბრძენი მეფის“ სახელობის ქალაქი მის ახლანდელ სამშობლოში. 83. აუტსიკიური ქალისი. 86. მცირე ზომის წიგნი. 88. ინგლისელი ექიმი-მეცნიერი, რომლის სახელი ვონებრივ დააფადებს ეწოდა. 92. ქვეწარმავალთა შერბილებული სახსენებელი სიგყვა. 94. ამა თუ იმ ღონისძიებაზე ან დაწესებულებაში მოსახვედრი ლოკუმენტი. 96. ჭარბი წონითა და ამპარტანებით დაფარებული სუბიექტი. 98. გერმანული ეურნალი. 99. ნაგებობის შიდა სივრცე 100. მსახიობი, რომელსაც ერთობ უხერხებოდა სტალინის როლის შესრულება.



სახელი, გვარი

თარგზულად: 13. ცნობილი ამერიკელი უაღაეანი, მსოფლიოსა და ოლიმპიური თამაშების მრავალგზის ჩემპიონი. 14. კოგე მარჯანიშვილის არათეატრალური ქმნილება. 15. „პატრონი“ ბადისა, რომელიც ძალზედ უყვარდა ერთი ილიასეულ რუს ოფიცერს. 16. დაასრულეთ ფრაზა - „სსრკ-ში არსებობდა პაგარა გყვილი და არსებობდა დიდი გყვილი, არსებობდა აგრეთვე“ 17. კროსვოროდისათვის გამოუყენებელი მიმართულება. 18. მანქანა, რომელიც „კველგან მივა“. 19. ინგლისურენოვანი სამყაროს სამოხელეო წინი. 20. შესანიშნავი ქართული პიანისტი. 21. რა ეწოდა მუსიკალურ ვარიანტს რომანისას „ქალი კამელიებით“? 22. ჩვენი ლიტერატურის ერთ-ერთი თვალუბრაისორი პერსონაჟი. 24. პაუესებთან გამინაურებული კაცის სახელის ნაწილი. 26. დაღებთი ემოციის არაესთეგური გამოხატვა. 31. სოფელი, სადაც „ლედა ენა“ იქმნებოდა (ალბათ?!). 32. ქართული კინოს ნაგოს „ატიგული“. 34. მიხილ ჯაეახიშვილისეული „სიძე“. 35. უზბეკეთის რაიციენტი, ჩვენებურად ნიშნავს „ახალსოფელს“. 39. აღმ. საქართველოს ისტორიული მხარე. 41. საეაჭრო ცნება. 42. საკომუნიკაციო საშუალება. 43. ევროპული სახელი ბტმონსტერული ხელოვნებიდან მომდინარე ორნამენტისა. 45.

პასუხები გამოგზავნეთ 20.03.-მდე, თბილისი, 380003, ალ. ელერდაშვილის მოკითხვამდე (ან „300 არაგველი“, გუთნის 10)

სკანდინავიური ქროსვორდი

ძალის ერთ-ერთი „იარაღი“	სიკაითის არ-ღანანება	ლანძღვ-ადმცე-ული ზომებზე	„ფირმა“ ავტო-მოზილი	„საბ-ვითქვათ-„ვიზა“	იბრის მცველ-ელი წვა	იგივე ძაბუცა ფართობი ერთეული	კლინს-განი დღის ნაწილი	შალაბი ყირაბი-ჯაბი	იტალ. ფილმი „მეზი“
SEX-ის ზიზაღა-ნელი ნაწილი	საგაზ-აფხაული ნანება			არა-ქვე-ბანისის ძაღაბი				მან-რეზილა-დილი გვილი	ზიზაღა-ბინელი ნაწილი
				რ.ჩნიკ-ვაპის საძი-ბაბი				ზარაზა-ჯომო-ედიბის იარაბი	
პინ ვირ-იანება იმბრელი	წუხილი დამხ-გარბ ნაწილი			იტაბმ-ავაძის მიმდ-ვაბი				მომთა-ბარათა-კარაპი	ზიზაღა-ულ. დას-აღბანი სიტყვა
მკსაპარს-გევი სტრუქტ-ურა					რა იფვის მემგარ-ეგულს?	ვის ეტრ-ფოლა-ლინიმი?			
თაისითი		ზარაზა-დების მანარგო-ებელი	ამით-იითა-კაპკას-იელი	„სტა-ინგაპი მკ. იარაბი			რა ნაწილი აკლია „სეპიოს“?		საბრთა-შორისო ფონდი
საბაღ-ნიში			რა არის მოთხეზ-შუა?	შიფრის-ერთი ზარაზა-ელი		რა უმ-ღვრედა „ზარაზა-სკანის“?			
შრია-ნიში		დად-ბითი თიბური ჭურჭელი				შისაღარებელ-საბანთა პირველმხარო	რას ითხის-თავი?		ცალხერი ვი სიხ-ვარაზის მიჯაბი
		მისტირ-ფიჭერი გიოლოზ-ღარბი				მნარის განვით-არების სტაფიბა	ე.წ. „ჩანთო-სანი“ დაბვი		
		TV თოფინა-ანალი (იტალ.)					შინაური ცხო-ველის ნაწიერი	გაჭირ-ვების შიფრი	ჩვინი კონიბაპი
ნაბილი-ელი			მკ. პოპ-გილოზ-პერუს სიანაბა			ნის და თითის ზისების შიფრი			
	მკინარ-გავალი მკ.რუსი მონება				აშუ-ს-შტაბი ნაწიერი ბიტი				გაკუცო-რაპის საშუა-ლება
თაღ-ჭიჭა	მკელი მხარბ ფინანს-ური \$0\$		სახელ-მნიფო აფრიბა-ვი			მვილაზა-სრაფი ძაღაბი	ერთ დროს ნაწილი ან იფო		
		პინგა-ბაუსტი მსანიო-გევი					დაუღა-რობელი		
ბიჭვი რიუსანი ინგლ. საზოგო			(ძალაბ) მავითა-ვილი	სახის მავითა-ვილაზა	ძალაბ ტონი ვანაზია	ჰოლივ-უდელი რუბირ-ტი	პითხვის სიტყვა მწვანე სიარაბი		
			სიმრ-ავლე ფრინ-ველი			მგრა-ელთა დღესა-ნაული			
მწვანე მწარი წიმი მკ ძალაბი						ჩაბის-ტის გული	სანიო-რ-სიასი	ჩვიანა-ვილი სიტყვა	გაღ-ლოთი მურაღ-ღობისა-თვის
აკვადო-რელითა სიანაბი	ძალაბი საფრან-ბითი			ჩვიან-ბური ხა				ჩაბივის თანაბ-არაული	
		„... ამოს-კომბე-საი							მოფნა-ზმის საბოზა
კონდი-ტარული ნაწარბი	მვილა გიოგრი-ჭრო-ზისას			რა სთი რღობა პატივის-ცემას?	მუსიკის მოტრ-ფილა				
						სიჭის საწილი ძარბა-ღობელი	სახელ-მნიფო აზიბა	კოკა მანდია-ვილი	
	ლიტვის ტელე-ვიზორი	რუსეთს იპარ-იბა		ძარბვი პარმ-ნულაღ			რას ეუბანება იტალიელი იტალიელს სულ გოლოს?		

„შანტაჟია“ რეგისტრირებულია ისნის რაიონის სასამართლოს მიერ № 7/1-1811 ალექსანდრე და ვახტანგ ელერდაშვილები გუთნის, 10 ბელეფონი 74-64-80