

# New ახალი **უბრუნული** **საქართველო**

ISSN 1987-8729  
9 771987 872003

სამეცნიერო-სანიშორმაცდო ჟურნალი

№9 (65), საქტემბერი, 2016

## საუამოღომო ხორბალი “KAAN”

ჯიში გამოყვანილია თურქეთის რესპუბლიკაში “თრაქია თარიმი“-ს მიერ 2005 წელს. სახელმწიფო რეესტრში რეგისტრირებულია 2009 წლიდან.



### დახასიათება:

მცენარე საშუალო სიმაღლის ფხიანი ფორმა  
მონითალო ფერის მარცვალი  
ამტანია ჭრაქისა და ჟანგების მიმართ  
საშუალოდ ამტანია სეპტოროზის მიმართ  
საშუალო მოსავლიანობა შეადგენს 5.5-8.5 ტონას 1 ჰა-ზე  
ჯიში საქართველოში გამოცდილია 2012 წლიდან

### ხარისხის მაჩვენებლები

1. ნატურა 770-780
2. ნებოგვარა 25-27 %
3. იდეკა 70-75
4. 1000ც მარცვლის წონა 38-45 გრ
5. თესვის ნორმა 200-250 კგ

საბარემპლუს სოფლის მეურნეობის სამინისტრო  
MINISTRY OF AGRICULTURE OF GEORGIA  
საი სოფლის მეურნეობის სამეცნიერო-კვლევითი ცენტრი  
LEPL Scientific-Research Center of Agriculture  
ნაბაჟოფლობითი სერტიფიკაციის სისტემა  
Voluntary Certification System

პროგრამის ხარისხის  
**სერტიფიკატი**  
VARIETAL CERTIFICATE  
N: 018.....

სერტიფიკატის ორგანო/ Name of designated authority issuing the certificate:  
სოფლის მეურნეობის სამეცნიერო-კვლევითი ცენტრი/SRCA  
თესლის მწარმოებელი, კოდი/ Seed producer, code:  
შ.პ.ს. აგროპეკი 404395882

თესლის პარტის ნომერი/Lot reference number: GE 15 C2 002 012  
კულტურა: ხორბალი ბოტანიკური სახელწოდება: *Triticum aestivum* L.  
Crop Wheat Botanical name: *Triticum aestivum* L.  
პარტის წონა 30 ტ. ვიზი/ჰიბრიდი კანი  
Declared weight of the lot 30 T. Variety/Hybrid: Kaan



ტელ.: +995 599 971 766  
+995 577 210 210



# ბიოზანი 900

როგორ ვუმკურნალოთ ღვიძლის, ფაშვის, ფიდტვისა და ნაწლავის ჰელმინთებით დაავადებულ საქონელს?  
გამოიყენეთ ყველაზე მოთხოვნადი ანტიპარაზიტული, ანტიჰელმინთური საშუალება - ბიოზანი 900



მალადი ხარისხი  
და ეფექტური  
მოქმედება

ფხ.30

შემაღვენლობა:  
ერთი ტაბლეტი შეიცავს:  
ოქსიკლოზანიდი - 600 მგ,  
ოქსფენდაზოლი - 300 მგ.



ბიოზანი 900  
უმრუნველყოფს  
ცხოველების სრულ  
დეჰელმინთიზაციას



დოზირება:

პრეპარატი ეძღვევა პერორალურად, ინდივიდუალურად.

მსხვილფეხა პირუტყვი, ცხვარი, თხა:  
ფასციოლომი, დიქტიოკაულომი, ჰემონქლომი,  
ოსტერტაგიომი, ტრიქოსტრონგილომი, ნემატოდირლომი,  
კოლოპერიომი, ემოფაგოსტომომი, ბუნოსტომომი:  
1 ტაბლეტი - 60კგ ც.წ-მე.

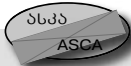
მონივობიომი, პარამფისტომილომი:  
1 ტაბლეტი - 50კგ ც.წ-მე.



მწარმოებელი:  
შპს „ბიოტეკსი“

მის.: ქ.თბილისი, იუმაშევის 8  
ტელ.: (+995 32) 2 74 63 96;  
595 80 80 81

Web - [www.agrovet.ge](http://www.agrovet.ge)  
E-mail: [info@agrovet.ge](mailto:info@agrovet.ge)



ახალი აგრარული  
საქართველო

AKHALI AGRARULI SAQARTVELO

(New Agrarian Georgia)

ყოველთვიური სამეცნიერო-  
საინფორმაციო ჟურნალი.

Monthly scientific-informative magazine

სექტემბერი, 2016 წელი.

№9 (65)

სარედაქციო კოლეგია:

შოთა მაჭარაშვილი (მთ. რედაქტორი),  
ნუგზარ ებანიძე, რეზო ჯაბიძე, მიხეილ  
სოხაძე, თამარ სანიაციძე, ნოდარ ბრეგვაძე,  
ბექა გონაშვილი, გიორგი ბარისაშვილი  
(მეცნიერება-მედიცინის რედაქციის  
რედაქტორი), თამთა გუგუშვილი (ინგლ.  
ვერს. რედაქტორი).

editor of English version Tamta Gugushvili

სამეცნიერო საბჭო:

აკადემიკოსები, მეცნიერებათა  
დოქტორები, პროფესორები:  
რევაზ მახარაბიძე (თაქვლომარე),  
გურამ ალექსიძე, ზაურ ფუტყარაძე,  
ნოდარ ჩხარტიშვილი, ნუგზარ ებანიძე,  
პაატა კოლუაშვილი, ელგუჯა შაფაქიძე,  
შოთა ჭალაგანიძე, ზვიად ბრეგვაძე,  
ელგუჯა გუგუშვილი, ვოგოლა მარგველაშვილი,  
ანა გულბანი, ლევან უჯმაჯურიძე, ზაურ  
ჯულუხიძე, ზურაბ ჯიხიაძე, ქრისტო  
კახიანიძე, ადოლ ტყემელაშვილი, ნატო  
კაკაბაძე, კუკური ძერია, კახა ლაშვი, ჯემალ  
კაციტაძე, ნუგზარ სარჯველაძე, თენგიზ  
ყურაშვილი, ზურაბ ლოლაძე, კობა კობლაძე.

გამომცემელი:

„აგრარული სექტორის  
კომპანიების ასოციაცია“ (ასკა);  
Association of Agrarian Sector Companies (ASCA).  
საქართველოს რეგიონული ეკონომიკური  
პრიორიტეტების კვლევითი ცენტრი „რეგიონია“;  
Regionica — Georgian Research Center for Regional  
Economic Priorities.

რედაქციის მისამართი:

თბილისი (0114), გორგასლის ქ. № 51/53  
ტელ/ტელ: +995 (032) 2 90-50-00  
599 16-18-31

Tbilisi (0114), Gorgasali str. №51/53

www.regionica.org/journal.html

ელ-ფოსტა: agroasca@gmail.com

საქართველოს ეროვნული ბიბლიოთეკა

„ივერიელი“

(ცენტრული ბიბლიოთეკა)

www.dspace.nplg.gov.ge

ახალი აგრარული საქართველო

დააკაბდონა გიორგი მაისურაძემ

ჟურნალი ხელმძღვანელობს  
თავისუფალი პრესის პრინციპით.  
The journal acts in accordance with  
the principles of free press.

© საავტორო უფლება დაცულია.  
All rights reserved.

რეფერირებადია 2011 წლიდან

დაბეჭდა შპს „გამომცემლობა გრიფონში“



www.worldtechnic.ge

ნოვარევი წაიკითხათ:



5

„აგრარული სისტემების სტრუქტურა“

პროგრამას გააჩნია ავტომატური  
შეტყობინების სისტემა, რომლის  
მეშვეობითაც ფერმერს მინდორ-  
ში პრობლემის აღმოჩენისთანავე  
მიენოდება ტექსტური და ხმოვანი  
შეტყობინება.



7

თანამედროვე სოფელი და მსხვეა -  
გლეხი, შუთისაშხადი

საერთოდ უნდა განისაზღვროს  
ტერმინები – გლეხი და ფერმერი.  
დღეს ისინი გაიგივებულია ერთმანეთთან.



16

რა უფლის ხელს სოფლისა  
და სოფლის მეურნეობის  
განვითარებას

სასოფლო-სამეურნეო პროდუქციის  
იმპორტმა ზოგიერთ სახეობაში  
უკვე 80% გადააჭარბა. სიტუაციის  
უკეთესობისაკენ შეცვლის მიზნით  
ბოლო 25 წელიწადში გახარჯულმა  
მილიარდებმა ვითარება უკეთესობი-  
საკენ ვერა და ვერ შეცვალა.

ბრძელდება ხელმომწერა  
ჟურნალ



ერთი წლით ჟურნალზე ხელმომწერის  
ღირებულება შეადგენს 24 ლარს,  
ნახევარი წლით – 12 ლარს.

ხელმომწერის გაფორმება შესაძლებელია პრესის  
გავრცელების სააგენტოების მეშვეობით:  
„ელვა ჯი“ (ტელ.: (032) 238 26 73; (032) 238 26 74);  
ჟურნალ „აგრარული საქართველო“ რედაქციაში.

მისამართი:

თბილისი, გორგასლის ქ.№51,

ტელ.: 599 16 18 31.

ელ.ფოსტა: agroasca@gmail.com

4 მილიარდი ლარი სოფლის  
მეურნეობაში

10 სოფელი გარადიულია

მსოფლიოში ყოველი მეხუთე  
პოლიფრის ნარევი singentas  
სელექციის ნაყოფია

19

როგორ გავხადოთ ახალი

23 მკვირი ღვინისათვის ინერტული  
ჭურჭელი

25 ახალი ოჯახური გარანი  
ქალაქ ახმეტაში

25 ვაზის არაინფექციური  
დაავადებები

28 თბილისის შემოგარენში  
გაერსტრუქციული სარეაბილიტაციო

30 კვლევითი რეზილენტობა  
პრეპარატების მიმართ და მათი  
გადაჭრის გზა ბიოპან-900

31 ბაისანი 25 წლის ვებინარირი  
ლევან დოგოჯიანი

32 გაქვითი კითხვა ვებინარირთან?

33 „მარმარილოსპირი სოფლის“  
მწარმოებელი ფერმერი  
ნანსაზიანი

34 გაქვითი კითხვა აგრარულთან?





## მილიარდი ლარი სოფლის მეურნეობაში

**კახეთში რთველი აქტიურდება. მევენახეობი შარხანდლის მსგავსად წლეულსაც კარგ მოსავალს ელოდებიან.**

მთავრობის გადაწყვეტილებით მევენახეობის დარგი ქვეყანაში წელსაც სუბსიდირებულია. ღვინის კომპანიები მევენახეებს მთავრობის მიერ გამოყოფილი თანხიდან კახეთში ერთ კილოგრამ რქანითელსა და კახურ მწვანეში საბაზრო ფასის გარდა 0,45 ლარს, ხოლო საფერავში 0,2 ლარს გადაუხდის, რაჭა-ლეჩხუმისა და ქვემო-სვანეთის რეგიონში – მუჯურეთულსა და ალექსანდროულში – 2 ლარს. მევენახეები ჩაბარებული ყურძნის საფასურს ყურძნის ჩაბარებიდან 15 სამუშაო დღის შემდეგ „ლიბერთი ბანკის“ ფილიალებსა და სერვის ცენტრებში პირადობის მოწმობის წარდგენის საფუძველზე მიიღებენ.

საქართველოს პარლამენტის არჩევნებამდე ერთი თვეც აღარ დარჩა. არჩევნებში მონაწილე პარტიათა უმრავლესობისათვის საარჩევნო პროგრამებში სოფლის მეურნეობის თემა ზოგადად, როგორც ჩანს, მოვალეობის მოხდის მიზნით არის შეტანილი.

მთავრობა კვლავ 150 ახალი საწარმოთი ინონებს თავს, რომ სოფლის მეურნეობაში 1 მილიარდ ლარზე მეტია მობილიზებული; ქვეყანაში უკვე რეგისტრირებულია 1638 სასოფლო-სამეურნეო კოოპერატივი, დაზღვეული მინის ფართობები უკვე 37,587 ჰა შეადგენს; პროექტით „დანერგე მომავალი“ 1500 ჰექტრამდე მრავალწლიანი (245) ბაღია გაშენებული; პროგრამა „ქართული ჩაის“ ფარგლებში, დამტკიცებული განაცხადების ღირებულება შეადგენს 287 280

ლარს, საიდანაც სააგენტოს თანადაფინანსება 212 347 ლარს უტოლდება.

2015 წელს სასურსათო ექსპორტის ღირებულება 612 მლნ აშშ დოლარს შეადგენდა, რაც 19 %-ით აღემატება 2012 წლის მაჩვენებელს; 2013-2016 წწ 122 სარეაბილიტაციო პროექტი განხორციელდა, გასარწყავებული სავარგულეების მოცულობა 110 040 ჰექტარს შეადგენს, ხოლო დამშრალი, სადრენაჟო არხებით უზრუნველყოფილი ფართობების – 31 575 ჰექტარს.

საქართველოს სოფლის მეურნეობის მინისტრმა ოთარ დანელიამ გადადგომამდე კიდევ ერთი, ვფიქრობ, მნიშვნელოვანი საბანკო პროექტის დაწყება დააანონსა. თიბისი ბანკი სოფლის მეურნეობის დაფინანსებას იწყებს და ფერმერებს ახალ საბანკო პროდუქტს, აგროსაინვესტიციო სესხს სთავაზობს მომხმარებელს. ახალი პროდუქტით ფერმერებს მრავალწლიანი ბაღების გასაშენებლად 20 000 ლარიდან 600 000 აშშ დოლარამდე გრძელვადიანი საშელავათო პერიოდით საინვესტიციო სესხით სარგებლობა შეუძლიათ. შელავათიც მნიშვნელოვანია. ფერმერი სესხის პროცენტის გადახდას მას შემდეგ დაიწყებს, რაც გაშენებული ბაღი მსხმოიარობაში შევა. საშელავათო პერიოდი მაქსიმუმ 5 წლიანია. აგროსაინვესტიციო სესხის გაცემაც პროექტის „შელავათიანი აგროკრედიტი“ ფარგლებში განხორციელდება.

აგროსაინვესტიციო სესხი ჯერ იმ ფიზიკური და იურიდიული პირებისთვისაა განკუთვნილი, რომლებსაც მრავალწლიანი ნარგავების გაშენება სურთ, სახელმწიფო პროგრამის „დანერგე მომავალი“ ბენეფიციარები არიან და სასოფლო-სამეურნეო დანიშნულების მიწის მინიმუმ 1 ჰექტარ ფართობს ფლობენ.

# „აგრარული სისტემების სტუდია“

თანამედროვე ტექნოლოგიების როლი სოფლის მეურნეობის პროდუქციის წარმოების ორგანიზებაში სულ უფრო აქტიური ხდება. კოსმოსური თანამგზავრებიდან მიღებული ინფორმაციით უკვე შესაძლებელია მინდორში გაუსვლელად ნიადაგის ტენიანობის, მცენარეთა ვიზუალიზაციის, დაზარალებებისა თუ სხვა პროცესების კონტროლი. ასევე შესაძლებელია მოსავლის დაზარალება, გასული წლების შედეგების გაანალიზება და არსებულ რეალობასთან შედარება.

ეს სისტემა 2000 წლიდან ამერიკის შეერთებულ შტატებში შეიქმნა და დღეს მსოფლიოში აქტიურად გამოიყენება. რაც მთავარია მისი დანერგვების მიერ ტიპის აგრარულ მეურნეობაში სხვა, თუნდაც ჯანსაღი სისტემებისგან განსხვავებით ძალიან სწრაფად ხდება და მომსახურებაც ძალიან იაფია. მოკლედ, ეს არის კოსმოსური თანამგზავრებიდან მიღებულ გამოსახულებზე დაფუძნებული და შემუშავებული პროგრამა „კროპი“, რომელიც ფერმერებს დიდი ფართობების ოპერატიულად და ეფექტიანად გაკონტროლების საშუალებას აძლევს.

საქართველოში ამ სისტემების დანერგვის პირველი პრეცედენტი წლეულს ზაფხულში განხორციელდა.

„აგრარული სისტემების სტუდიის“ დამფუძნებლები დიმა და კახი ცხადაიები მარნეულში, აგროპოლდინგ „ლომთაგორაში“ სწორედ ამ სისტემების დანერგვის დროს გაცივან. ასაკის მიუხედავად – ისინი ჯერ საკმაოდ ახალგაზრდები არიან, ამ საქმეში რუსეთსა და უკრაინაში უკვე სერიოზული გამოცდილება და უგროვდათ და ახლა უკვე ამ სისტემების დანერგვა საქართველოში და მთლიანად კავკასიაში სურთ.

როგორც „აგრარული სისტემების სტუდიის“ ერთ-ერთი დამფუძნებელი დიმა ცხადაია მისხსნის, იდეა ინგლისში, ლონდონში სწავლის პერიოდში დაებადა – ჩემი მეგობარი მუშაობდა დისერტაციაზე, რომელიც სოფლის მეურნეობაში ინოვაციური ტექნოლოგიების დანერგვას ეხებოდა. ვინაიდან მე ლოჯისტიკის თეორიას და პრაქტიკას ვეუფლებოდი, დამიკავშირდა, აინტერესებდა შესაძლებელი იყო თუ არა ტექნიკაზე ჯანსაღი მონიტორინგის სისტემის ლოჯისტიკურ პროგრამასთან დაკავშირება. სწორედ მაშინ ჩაისახა იდეა, ამერიკული პროგრამა „კროპის“ შესახებ კარგად ინფორმირებული ვიყავი. გადაწყვიტეთ ეს სისტემა ჩვენი რეალობისთვის მოგვერგო და სათა-

ნადო პროგრამა შეგვექმნა. დავინყეთ მუშაობა, ჩამოვყალიბეთ პროექტი, დავეუკავშირდით პროგრამა „კროპის“ შემქმნელ ამერიკულ კომპანიას, გავაცანით თავი და ვთხოვეთ თანამშრომლობა, რაზეც მალევე მივიღეთ თანხმობა და დავინყეთ მუშაობა. თავიდანვე მომსახურება უმსხვილეს აგროკომპანია „აგროინვესტს“ შევთავაზეთ. აგროპოლდინგს მარტო სახნავ-სათესი ფართობი აქვს 250 ათასი ჰექტარი. ინტერესით მოგვისმინეს, ყურადღებით გაეცნენ პროექტს, მოეწონათ და დღეს ჩვენი პროგრამა კომპანიის მენეჯმენტის საოპერაციო სისტემების მართვის ძირითადი დასაყრდენია, რომელსაც ყველა მიმართულებით ძალზე წარმატებით იყენებენ. უკვე ერთი წელიწადია უკრაინასა და რუსეთში სხვა კომპანიებთანაც ანალოგიური წარმატებით ვმუშაობთ. ახლა ამ სისტემების კავკასიაში, საქართველოში დანერგვა გვსურს. პირველი ვინც გამოგვეხმაურა და დაინტერესდა აგროპოლდინგი „ლომთაგორა“, ბატონი კახა ლაშვი იყო. თავად ხედავთ უკვე სისტემას ადგილზე ვტესტავთ.

**– მოკლედ რომ ახსნათ რა სისტემებია ეს, რატომ უნდა დაინტერესდნენ ფერმერები ამ პროექტით, რას მისცემს იგი მათ?**

– ეს არის კოსმოსური თანამგზავრის მიერ გადაღებული გამოსახულების მეშვეობით განხორციელებული მინის ფართობების დისტანციური კონტროლის უნიკალური სისტემა, რომელიც იძლევა ამომწურავ მონაცემებს თუ რა ხდება თქვენს ყანაში, როგორია ნიადაგის ტენიანობა, სადა არის პრობლემა, ახდენს მცენარეთა ვეგეტაციის საერთო ანალიზს, არ აქვს მნიშვნელობა რა კულტურა მოგყავთ, განვითარებული მეტეოროლოგიურ მონაცემებს ცალკეულ ნაკვეთთან დაკავშირებით და სხვა.

კვირაში ორ-სამჯერ თქვენ, ფერმერი სპეციალური პროგრამის მეშვეობით თანამგზავრიდან იღებთ გამო-



სახულებას მცენარეთა ვეგეტაციის შესახებ, რა პროცესები მიმდინარეობს თქვენს სავარგულებში, სადა არის პრობლემა, რომელ მონაკვეთს უჭირს, სადა ვითარდება კულტურა კარგად, სადა არის ხარვეზი. ყოველივე ამ ინფორმაციას თვალს ადევნებთ ონლაინ რეჟიმში და მუდმივად აკონტროლებთ რა ხდება კონკრეტულ მონაკვეთში.

ამასთან ერთად პროგრამის მეშვეობით დგება ცალკეული ფართობების ვეგეტაციის გრაფიკი, რაც საშუალებას გაძლევთ, შეადაროთ რომელი ფართობზე როგორი მდგომარეობაა ახლა, რა იყო შარშან, შარშანწინ, უფრო ადრე. როგორც ცნობილია, თანამგზავრიდან მუდმივი გადაღება 2002 წლიდან ხორციელდება და შესაბამისად არსებობს ამ წლების ისტორია, მონაცემები თვეებისა თუ დღეების მიხედვით, რა ხდებოდა ამ თუ იმ ნაკვეთზე, როგორი მდგომარეობა იყო გვალვის, ტენიანობის, ქარის თუ სხვა ფაქტორების მხრივ. ეს ინფორმაცია ცენტრალურ სერვერზე შენახული. როგორც კი კონკრეტული ნაკვეთის შესახებ დასჭირდება ფერმერს სრული მონაცემები, მიუთითებს პროგრამას, რომელიც გაანალიზებული ინფორმაციის საფუძველზე მიაწვდის მოსავლიანობის პროგნოზს და ფერმერს აძლევს საშუალებას წინასწარ 80-90 პროცენტის სიზუსტით განსაზღვროს მოსალოდნელი შედეგები, რაც, დამეთანხმებით, ძალიან ღირებული ინფორმაციაა არა მხოლოდ ფერმერისთვის, საერთოდ ბიზნესისთვის.

ამ პროგრამის დახვეწაზე ამერიკელები წლებია მუშაობენ, შედეგსაც აღწევენ.

2013 წლიდან თანამგზავრი უკვე უფრო ხარისხიანი გამოსახულების მიღების საშუალებას იძლევა. რო-

გორც დაბალი, ისე მაღალი ხარისხის გამოსახულების არქივი, ისტორია შენახულია და პროგრამას დავალების მიცემის შემთხვევაში მისი გაანალიზების და ფერმერისთვის უტყუარი მონაცემების მიწოდების შესაძლებლობა აქვს.

ასეთი ინფორმაციის ცალკე შეკრება და ანალიზის გაკეთება რომ მოინდომოს ფერმერმა რამდენიმე კვალიფიციური სპეციალისტი უნდა დაიქირავოს და საკმაო ხარჯიც განიოს. ამ შემთხვევაში კი მას ამ ინფორმაციის მიღება რამდენიმე წამში, თავის მობილური ტელეფონში ან პერსონალურ კომპიუტერზე ერთი ლილაკის დაჭრით შეეძლება.

ყოველი ეს მონაცემები ფერმერს ონლაინ რეჟიმში მიეწოდება, მას შეუძლია პლანშეტის ან სულაც მობილური ტელეფონის საშუალებით, რომელ-

ეს ინფორმაცია იტვირთება პროგრამაში და ინახება სერვერზე, რათა მეპატრონეს საშუალება ჰქონდეს გაეცნოს სრულ სურათს, რათა ნებისმიერ მომენტში, ნლების შემდეგაც კი შესაძლებელი იყოს ამ მონაცემების გამოყენება და ანალიზის გაკეთება.

**ტელეატიკური მოდული**

ეს მოდული საშუალებას გვაძლევს ყველა აგროლონისძიებები, თესვიდან დანყებული მოსავლის ალებით დამთავრებული, რაც ინარმოება მინდვრად ზუსტად აღირიცხოს, მაგალითად, რა რაოდენობის ფართობი დამუშავდა, გაითიბა, დაიხნა, გაილენა და.ა.შ. რამდენი და რა სახის ტექნიკა სად მუშაობდა, ვინ იყო მექანიზატორი, რა რაოდენობის სანვავი დაიხრჯა, რამდენი იყო გადახარჯვა ან დანაზოგი.



თანაც სინქრონიზებულია პროგრამის მონაცემები ონლაინ რეჟიმში მიიღოს მონაცემები, სადაც თვითონ გადაადგილდება კონკრეტული მომენტისათვის და უშუალოდ აკვირდება და ამონებს რა პრობლემის გამოა ჩავარდნა.

პროგრამას გააჩნია ავტომატური შეტყობინების სისტემა, რომლის მეშვეობითაც ფერმერს მინდორში პრობლემის აღმოჩენისთანავე მიეწოდება ტექსტური და ხმოვანი შეტყობინება, რომ კონკრეტული ნაკვეთის რომელიმე მონაკვეთში რაღაც კარგად ვერ არის, რაც საშუალებას აძლევს ფერმერს ან აგრონომს ოპერატიულად მივიდეს ზუსტად იმ ადგილზე, სადაც ხარვეზი წარმოიქმნა, შეისწავლოს პრობლემა და მიიღოს შესაბამისი ზომები, არსებული ვითარება და შედეგი კი ტელეფონის ან სხვა აპარატურის მეშვეობით გადაიღოს და კომენტარებით, რა ხდება, რამ გამოიწვია ხარვეზი, რა ხარისხითაა დაზიანებული ნათესი, რა ლონისძიებებია გასატარებელი და ა.შ.

პროგრამას აქვს განგაშის სისტემა. იმ შემთხვევაში თუ სადმე აგროტექნოლოგიით განსაზღვრული პროცესი ირღვევა, მაგალითად ნათესში სასუქისა თუ პესტიციდების შეტანის პროცესში მექანიზატორმა დაარღვია ტექნოლოგია, ორ წუთზე მეტი დროის განმავლობაში ტრაქტორი მოძრაობს სწრაფად ან ნელა, ირღვევა ტექნოლოგიურად დასაშვები ზღვარი, ირთება განგაშის სიგნალი, რომელიც ეგზავნება როგორც მექანიზატორს, რათა გაასწოროს ხარვეზი, ასევე მეჩენჯერს, ფერმის მფლობელს. ამრიგად მექანიზატორი, რახან იცის, რომ მისი მუშაობის პროცესი მუდმივად კონტროლდება, ცდილობს შეცდომა აღარ დაუშვას.

ანალოგიურად კონტროლდება ყველა ტექნიკური საშუალება, რომელიც პროგრამის ბაზაშია შეტანილი, რა მექანიზმი სად მუშაობს, რა მანძილი გაიარა, რა მარშრუტით გადაადგილდება. ეს მონაცემებიც ინახება

სერვერზე და იქმნება საარქივო მონაცემები, რომლის ნახვაც ნებისმიერ დროს შეეძლება კომპანიის დირექციას, სად რა ტექნიკა რა დროის განმავლობაში მოძრაობდა. სურვილის შემთხვევაში პროგრამას შეუძლია სანვავის ხარჯის კონტროლიც განახორციელოს. ტრაქტორს თუ სხვა სასოფლო-სამეურნეო ტექნიკას ავზში უყენდება სპეციალური მონყობილობა, რომელიც აგზავნის სიგნალს თუ სანვავი ავზიდან სწრაფად იცლება, ე.ი. იპარავენ ან იღვრება, მექანიზმს რაღაც დაემართა.

აქვე ისიც უნდა ითქვას, რომ სისტემას ერთდროულად რამდენიმე ასეული სხვადასხვა სახის ტექნიკის კონტროლი შეუძლია.

ჩვენ ასევე სისტემაში ვრთავთ გლობალურ მეტეოსადგურს, რომელიც ფერმერს მუდმივად მიაწვდის საჭირო ინფორმაციას, ასევე შეგვიძლია თუ ფერმას აქვს საკუთარი მეტეოსადგური მისი ამ სისტემის ინტეგრირება მოვახდინოთ თანამგზავრულ სისტემასთან, საიდანაც ასევე მიიღებს იგი როგორც ყოველდღიურ, ისე დამუშავებულ გაანალიზებულ ინფორმაციას. ასევე შეგვიძლია ფერმერს შევთავაზოთ ჩვენი მეტეოსადგურები, დავამონტაჟოთ, ვასწავლოთ როგორ გამოიყენოს მეტეოსადგურები. ჩვეულებრივი უბრალო სადგურები იაფი ღირს – 180-200 აშშ დოლარი, უფრო ტექნოლოგიურად დახვეწილი გაცილებით ძვირი, რამდენიმე ათასი და შეიძლება რამდენიმე ათეული ათასობით დოლარიც კი.

**– ამ სერვისის მიწოდება რა დაუჯდება ფერმერს?**

– ფართობის საერთო მოცულობის მიხედვით, ფასი ჰექტარზე 1,5-3 დოლარამდე მერყეობს. რაც მეტია მინის ფართობი, მომსახურება მით ნაკლები ჯდება. რაც ნაკლებია მინის ფართობი, მით უფრო მეტია გადასახადი.

**– რა უნდა გააკეთოს ფერმერმა, ვინაც თქვენი სერვისით მომსახურების სურვილი გაუჩნდება, შეკვეთიდან რა პერიოდში უზრუნველყოფთ მის სისტემაში ჩართვას, რომ მე შევძლო თანამგზავრის მომსახურების გამოყენება?**

– საჭიროა ფერმერმა გამოხატოს სურვილი, მოგვცეს თავისი ფართობების კოორდინატები, ნახაზები, რომ მონაცემები შევიტანოთ პროგრამის ბაზაში, რისთვისაც 24 საათია საჭირო. მონაცემების ალება შესაძლებელია როგორც რეესტრიდან, ისე ადგილზე. ფერმერთან ერთად მისი ნაკვეთის კოორდინატები იკრიფება სისტემაში, დგება ელექტრონული

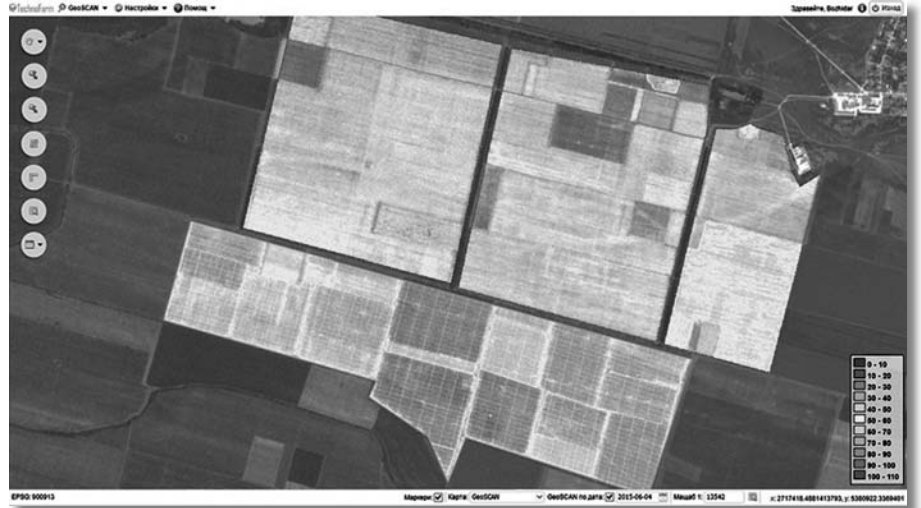
ნახაზი და იტვირთება სისტემაში. მაგალითად, ახლა სულ სამი საათი დაგვჭირდა ფირმა „ლომთაგორას“ ფართობების მონაცემები ბატონ კახასთან დაგვეშუქებინა და განგვეთავსებინა სისტემაში.

მას 24 საათის გავლის შემდეგ, ეს დრო საჭიროა 2002 წლიდან დღემდე მთლიანი მონაცემების ასაღებად და ბაზაში ჩასატვირთად, შეედლება სისტემის სრულყოფილად გამოყენება და ფირმის ფართობების მონიტორინგის 24-საათიანი განხორციელება.

საქართველოში ახლა დავინწყეთ მუშაობა, „ლომთაგორა“ პირველი კომპანიაა, ვისთანაც ურთიერთობა დავამყარეთ და კონტრაქტს გავაფორმებთ. ჩვენ სახელმწიფოსაც შევთავაზეთ ანალოგიური მომსახურება, სოფლის მეურნეობის სამინისტროში გვქონდა შეხვედრა, დაინტრესდნენ, ვნახოთ, როგორ განვითარდება ჩვენი თანამშრომლობა.

**– სხვა დარგებშიც თუ შეიძლება ამ ტექნოლოგიის გამოყენება?**

– მემცენარეობის ყველა დარგში: მემარცვლეობა, მეხილეობა, მამოსტენობა, შეზღუდვა არ არის. საინტერესოა მთიანი რეგიონისთვის, მთის სავარგულეებზე, სადაც ყოველდღიურად ასვლა მარტივი არ არის. ამ სისტემით



ტყის, საძოვრების მონიტორინგი ძალიან მარტივი და მომგებიანია.

**– მეცხოველეობაში რამდენად შესაძლებელია მისი დანერგვა?**

– ჩვენ ჯერ ასეთი სერვისი არ გვაქვს, მაგრამ ვიცით, რომ ასეთი პროგრამებიც არსებობს. როგორც ტექნიკას, ისე ცხოველებს უმაგრდებოდათ მიკრომონიტორინგები, ე.წ. ჩიპები და ძალიან მარტივად ხდება გაკონტროლება. შეიძლება ყველა ცხვარს არ დაუყენდეს, მაგრამ შესაძლებელია დაუყენდეს ყორჩებს, თხეებს, სადარაჯო ძაღლებს და გა-

კონტროლდეს სად გადაადგილდება ფარა, საძოვრები.

როგორც ვხედავთ, ამ სისტემების გამოყენებით ფერმერებს, ვისაც დიდი მეურნეობები აქვთ, შეუძლებულებათ სამუშაო, უფრო ეფექტიანად და ოპერატიულად შეძლებენ იმ პრობლემებთან გამკლავებას, რაზეც დღეს ამდენ დროსა და ენერჯიას ხარჯავენ. და კიდევ, რაც არანაკლებ მნიშვნელოვანია, შეძლებენ მოსავლის პროგნოზირებას და ფინანსური რესურსების უკეთესად დაგეგმვას. მგონი ღირს დაფიქრებად.

**შოთა გაჭარაშვილი**

მოსაზრება

# თანამედროვე სოფელი და მსნება - გლეხი, შეუთავსებადია

**ტრადიციულს და ადამიანებს ძარბული ყოფითი კულტურის ჩამოყალიბებაში მისი განვითარების ყველა ეტაპზე განსაკუთრებული ადგილი ეჭირა. გლოზალიზაციის ეპოქის ბავლიანა, ზუნებრივია, ჩვენც გვეხება, სხვაგვარად ვერც იქნება, მაგრამ ტრადიცია ჩვენი ძველნი განვითარებაზე კვლავ მძლავრად მოქმედებს.**

ქვეყნის სოციალურ-ეკონომიკური განვითარების იმ ეტაპზე, რა ეტაპზეც დღეს საქართველო იმყოფება, მიგრაციული პროცესის გააქტიურება ბუნებრივი მოვლენაა. ეს გზა თითქმის ყველა განვითარებულმა ქვეყანამ მეტ-ნაკლები სიმწვავეთ გაიარა.

როცა მიგრაციაზე ვლაპარაკობთ, ძირითადად ვგულისხმობთ სოფელს, რადგან საქართველოში გასული საუკუნის 90-იანი წლებიდან პროცესი დაჩქარებული ტემპით ვითარდებოდა და ასევე გრძელდება დღესაც. მაღალმთიან სოფლებზე რომ აღარაფერი ვთქვათ, მიგრაცია უმწვავესად

შეეხო ბარის სოფლებსაც. შრომი-სუნარიანი ადამიანების სოფლიდან წასვლამ, ეკონომიკურად ისედაც მძიმე მდგომარეობაში მყოფი სოფელი, უფრო ცუდ დღეში ჩააგდო და სოფლის სასიცოცხლო მიზნად განვითარება კი არა, გადარჩენა აქცია.

ამ სტატიის მთავარი მიზანი დემოგრაფიულ და მიგრაციულ პრობლემებზე ყურადღების გამახვილება არ გახლავთ. ამ წერილით გვინდა, დავინწყოთ დისკუსია, თემაზე: როგორ გვესახება თანამედროვე ქართული სოფელი, მისი სოციალურ-ეკონომიკური მოდელი, როგორ უნდა

განვითარდეს, რომ იქ ადამიანს ეკონომიკურად არ უჭირდეს, კომფორტულად ეცხოვრებოდეს და თვალი გაქცევაზე არ ეჭიროს.

დღეს ამ თემაზე სოფლის მეურნეობის მეცნიერებათა დოქტორებთან, კომპანია „აგროვიტას“ დამფუძნებელ კახა ხუციშვილთან და ამავე კომპანიის პროექტების ხელმძღვანელთან ქრისტო კახნიაშვილთან ვისაუბრებთ. დისკუსია ღიაა და ყველას შეუძლია აზრის გამოთქმა, ჩვენი ჟურნალის საშუალებით მკითხველისათვის თავისი მოსაზრების გაზიარება. ვფიქრობ, საკითხი ძალზე აქტუალურია და ჩვენი ქვეყნის მომავალი უკეთილდღეობა სოფლის განვითარებაზე სასიცოცხლოდაა დამოკიდებული.

**ქრისტო კახნიაშვილი** – როცა ლაპარაკია სოფლის განვითარებაზე, სოფლის მოწყობაზე მხედველობაში



უნდა მივიღოთ ის, რომ სოფლის მეურნეობა შეიძლება სამაგალითოდ განავითარო სოფელში, დანერგო თანამედროვე ტექნოლოგიები, მოაწყო საირიგაციო სისტემები, უხვი მოსავალიც მიიღო და კონკურენტული პროდუქციაც აწარმოო, მაგრამ ამით სოფელი ვერ განვითარდეს.

არსებულ გამოცდილებას თუ გავითვალისწინებთ, დღეს უფრო პირიქით ხდება, წარმატებული ფერმერის, მდიდარი მეურნის მიმართ დამოკიდებულება არაერთგვაროვანია: – ჩვენ რა, ვიღაცამ ფული იშოვა, სოფელი კი კვლავ სიღატაკეში ცხოვრობსო, ხმამაღლა ხშირად გაიგონებ გლახებისგან.

ამიტომ, ის სიმდიდრე და სიკეთე, რაც სოფლადაა, ყველაზე სამართლიანად უნდა გადაწილდეს. კაცი რახან სოფლად ცხოვრობს, იძულებით (თუ სოფელიდან ვერ გაიქცა, სხვა გამოსავალი აღარ რჩება) მიწაზე არ უნდა იყოს მიჯაჭვული.

სოფელში უნდა განვითარდეს ინფრასტრუქტურა, განათლება, წარმოება...

აი, ბატონ კახა ხუციშვილს აქვს მოსაზრება, რომ სოფლად განვითარდეს სერვისი, მცირე და საშუალო მენარმეობა. მიწა უნდა ჩაბარდეს მას, ვისაც მისი მოვლა-პატრონობა ხელთენიფება. მიწა შეიძლება ვინმეს პირად საკუთრებაშია, მაგრამ იგი საყოველთაო სიმდიდრეს წარმოადგენს და მისი განკარგვა უნდა რეგულირდებოდეს სახელმწიფო ინტერესებიდან გამომდინარე.

**კახა ხუციშვილი:** მთავარი პრობლემა დღეს ის არის, რომ სოფელს არ აქვს სტატუსი – მიწას არ ჰყავს პატრონი. როცა სოფელი კაცი მიბმულია მიწაზე, მიწა მათი ერთადერთი მარჩენალი, მაგრამ ნახევარი ან ერთი ჰექტარი მიწის ნაკვეთი, რაც მათ საყოველთაო პრივატიზების დროს ერგოთ, არ არის საკმარისი იმისთვის, რომ ოჯახი ეკონომიკურად უზურუნველყოს, ამიტომაც არის, რომ მცირემიწიანი, მესაკუთრე გლეხები

გადაიქცნენ ნატურალურ მეურნეობად და სოფელიც გადავარდა 200 წლის წინანდელ ყოფაში, როცა გლეხი მთლიანად საკუთარ ნატურალურ მეურნეობაზე იყო დამოკიდებული. თუ გადავხედავთ, ძალიან საინტერესოა საქართველოს მიწის მეპატრონეთა სტრუქტურა. საქართველოს ფერმერთა ასოციაცია აცხადებს, რომ 800 ათასი ფერმერიო საქართველოში. ესენი ფერმერები არ არიან. რა ფერმერობაზეა ლაპარაკი, თუ გლეხს ნახევარი ჰექტარი მიწა აქვს საკუთრებაში და ოჯახის გამოსაკვებად ქალაქში გარბის სატაქსაოდ. საერთოდ უნდა განისაზღვროს ტერმინები – გლეხი და ფერმერი. დღეს ისინი გაიგივებულია ერთმანეთთან. ჩემი აზრით ფერმერია მიწის მესაკუთრე, რომელიც ქმნის სასოფლო-სამეურნეო პროდუქციას, აკმაყოფილებს საკუთარ მოთხოვნილებებს და ნამეტ პროდუქციას ყიდის იმ რაოდენობით, რომ დამატებით სამუშაოს აღარ საჭიროებს. ფერმერი ბიზნესმენია, ბიზნეს გადაწყვეტილების უნარის მქონე ადამიანი, რომელსაც რისკებზე წასვლა შეუძლია. საერთოდ ფერმერი დოვლათის შემქმნელი პიროვნებაა და რაოდენ სამსუხაროა, რომ მათი რაოდენობა მცირეა საქართველოში. როგორც საერთაშორისო პრაქტიკა გვიჩვენებს, ფერმერი მოსახლეობის 3-5%-ს შეადგენს. ფერმერობა ცხოვრების სტილია და ასე ცხოვრება ბევრს არ შეუძლია. წარმოგიდგენიათ, რამდენი ჰექტარი სახნავ-სათესი საფარგულია დღეს მთლიანად ქვეყანაში? ყოველ შემთხვევაში 800 ათასი ჰექტარი ნამდვილად არ არის. როგორც მახსოვს საქართველოში 500 ათასი კომლია, რომელსაც საკუთრებაში 0-დან 1ჰა-მდე მიწა აქვს, 200 ათასი, ვისაც – 1-დან 3 ჰა-მდე, მხოლოდ 10 ჰექტარზე მეტი 4 ათასამდე ფერმერს აქვს. ასეთი ვითარება მარტო საქართველოში არ არის, მსოფლიოს ბევრ ქვეყანაში, მათ შორის მდიდარ ქვეყნებშიც თითქმის ანალოგიური ვითარებაა.

ვისაც 3 ჰექტარი სახნავი მიწის ფართობი აქვს, მით უმეტეს მრავალწლიანი კულტურებით დაკავებული, ის კიდევ მოახერხებს მეტ-ნაკლებად მომგებიანი მეურნეობის მოწყობას და თავს მიხედავს, მაგრამ ვისაც 1ჰა-მდე მიწა აქვთ, სწორედ მათ უნდა შევლა. 0,5-1 ჰექტარ მიწას ვერაფრით ვერ უპატრონებს გლეხი ისე, რომ მან მოგება მისცეს, ოჯახი უზურუნველყოს, მითუმეტეს თუ ეს მიწა 5-10-15 კილომეტრითაა დაშორებული მისი საცხოვრებელი ადგილიდან. ამ სიმორხე რომ იაროს კიდევ და მოუაროს, აზრი არ აქვს, რადგან ამ მოცულობის მიწის ნაკვეთში ინვესტიციის ჩადება და მოგების მიღება ნაკლებ სავარაუდოა.

**სად არის გამოსავალი?**

ჩვენ ამ საკითხზე სხვა დროსაც გვისაუბრია, რომ უნდა შეიქმნას კარგად ორგანიზებული ფერმერული მეურნეობები. ეს ის ერთ-ერთი ხაზია, რაც უკვე მუშაობს, გამოცდილია. სოფელში 2-3 ყოჩალი კაცი ყოველთვის მოიძებნება, რომლებსაც რამდენიმე ჰექტარზე ვენახიც აქვს გაშენებული ან პირუტყვი ჰყავთ, გამართულადაც ცხოვრობენ და ჯიპებითაც დადიან. მათ სახელმწიფოს დახმარება არაფერში სჭირდებათ, ისინი თვითონ უნდა დაეხმარონ სახელმწიფოს, სოფელს გადასახადებით, ქველმოქმედებით და ა.შ., რაც მეტია ასეთი უნარიანი ადამიანები სოფლად, მით უკეთესი, მაგრამ ეს სოფლის პრობლემას მაინც ვერ აგვარებს, რადგან სოფლის მცხოვრებთა უმეტესობა კვლავ სიღარიბეში ცხოვრობს, იძულებულია საერთოდ ან სეზონურად დატოვოს სოფელი, სხვაგან ეძებოს გამოსავალი, ზოგიც ფიქრობს ამავე გზას დაადგეს, თავი რომ გადაირჩინოს, მაგრამ რაღაც აფერხებს, ტრადიცია, თავისი მიწის, სოფლის სიყვარული. მიზეზი ბევრია და ბედს ეგუება, კი შრომობს, მაგრამ მის შრომას ეფექტი არ აქვს, უკიდურეს გაჭირვებაში ცხოვრობს, სწორედ ასეთ ადამიანებს სჭირდება დახმარება.

მართალია, მთავრობა დღეს სოფლის მეურნეობის განვითარებისთვის, მცირემიწიან ფერმერთა გასაერთიანებლად სოლიდურ თანხებს ხარჯავს, დაიწყო კოოპერაციული მოძრაობა, მაგრამ ამას ხელმოსაჭიდი ეფექტი ჯერ არ გამოუღია, როგორც ჩანს, სხვა უფრო მკვეთრი რეფორმებია გასატარებელი.

ჩემი აზრით, მშვენიერი გამოსავალი მოძებნა უკრანამ. როგორც ჩვენთან, ხალხს იქაც დაურიგეს მიწები, ნახე-



ვარი-ერთი-ორი ჰექტარი, მაგრამ არ მისცეს გაყიდვის უფლება, საბჭოთა კოლმეურნეობის თუ მეურნეობის ტერიტორიაზე შეაქმნევის აგროპოლ-დინგები – სააქციო საზოგადოებები, რომელშიც იმ ტერიტორიაზე მცხოვრები ყველა ოჯახი გაერთიანდა თავის წილი მინით და გახდნენ აქციონერები, რამაც ეფექტი გამოიღო, ყველა ჰოლდინგი მუშაობს და პროდუქციას ქმნის. ვფიქრობ, ეს ჩვენი რეგიონისთვისაც კარგი გამოსავალი იქნება. უკვე შევთანხმდით, რომ ნახევარი თუ ერთი ჰექტარი მიწის დასამუშავებლად ყოველდღე წინ და უკან 30 კილომეტრის გავლა არ ღირს, მაგრამ მთელი სოფლის მიწები რომ გააერთიანო 500-1000 და ზოგჯერ მეტ ჰექტრამდეც შეიძლება გამოვიდეს.

მაგალითად, 500 ჰექტარზე თუნდაც სიმინდი რომ მოიყვანო (იგი არ არის ისეთი რენტაბელური როგორც ვენახი, ან ხეხილის ბაღი, აღარაფერს ვამბობ ბალჩქულსა და ბოსტნეულზე), რომელიც ძალიან დიდი კაპიტალდაზანდება არ მოითხოვს, ერთი ჰექტარი სიმინდის მოყვანა, კარგად რომ მოუარო, 1500 ლარამდე ჯდება და უარეს შემთხვევაში ჰექტარზე 8-10 ტონა სიმინდის მარცვლის მოსავალს მოგცემს. ე.ი. 500 ჰექტარი 10 ტონაზე რომ გავამრავლოთ, 5000 ტონას მივიღებთ, ე.ი. 5 მილიონი კილოგრამი სიმინდი მოვიწიეთ. კილოგრამი სიმინდი სულ მცირე 40 თეთრი ხომ მაინც ღირს?! 5 მილიონი რომ 0.4 ლარზე გავამრავლოთ 2 მილიონ ლარს მივიღებთ. ამ 2 მილიონიდან 750 000 ლარი მოვლა-მოყვანის ხარჯია, ამას ადმინისტრაციულ ხარჯს თუ დავამატებთ (რადგან ეს ორგანიზაციაა და მართვა სჭირდება, დირექტორი, ეკონომისტი, აგრონომი, დარაჯი, დამლაგებელი და სხვა), მაქსიმუმ 250 000 ათასი ლარი კიდევ, ესეც გაბერილი ციფრია, ხარჯი მილიონი ლარი გამოგვივა. ე.ი. მილიონი ლარი სუფთა მოგება რჩება. მილიონი ლარი უკვე სერიოზული თანხაა.

სოფელს, სააქციო საზოგადოებას უკვე შეუძლია ააშენოს საკუთარი სასაწყობო მეურნეობა. ორგანიზაციას, რომელსაც 500 ჰექტარი მიწა აქვს, თავისუფლად შეუძლია მივიდეს ბანკში და აიღოს სესხი. მეტიც, დღეს სახელმწიფო გეუბნება, ოღონდ შენ რამე გააკეთე და სესხის პროცენტს მე დაგიფარავ, თქვენ 1-2 პროცენტის გადახდა მოგიწევთ.

დალოცვილო, თუ ორპროცენტიან სესხს აიღებ და ვერაფერს გააკეთებ, აღარ ხარ არაფრის ღირსი. ბიზნესის კეთებისათვის ამაზე კარგი პირობები საქართველოში არასდროს ყოფილა. ხელისუფლებამ მართლაც განსა-

კუთრებული პირობები შეუქმნა მონდომებულ და უნარიან ადამიანებს და ამ პირობებს გამოყენება უნდა.

ამიტომ ვფიქრობ, რომ ჩვენთანაც სოფლებში სააქციო საზოგადოებები უნდა შეიქმნას, რომელშიც ყველა ნებაყოფლობით, საკუთარი წილი მიწის ფართობით გაერთიანდება და მიიღებს შესაბამის აქციას. ამის საკანონმდებლო დონეზე დარეგულირება გახდება საჭირო, რადგან მიმაჩნია, რომ აქციონერს მიწის გაყიდვის უფლება არ უნდა ჰქონდეს, აქ მიწის ყიდვა-გაყიდვის ქაოსური პროცესიც დარეგულირდება. აქციებს რაც შეეხება, იგი თავისუფლად უნდა იყიდებოდეს. აქციონერი ყოველი სამეურნეო წლის ბოლოს, როგორც ხდება სააქციო საზოგადოების შემთხვევაში, მის მფლობელობაში არსებული აქციების შესაბამის დივიდენდს, საკუთარი მოგების წილს მიიღებს. აქციონერს თუ სააქციო საზოგადოებაში მიწაზე მუშაობა არ უნდა, სურვილისამებრ შეეძლება, ის საქმე აკეთოს, რაც მას ხელეწიფება. სწორედ ეს შექმნის სოფლის განვითარების პირობას, ხალხი დასაქმდება, გაუჩნდება შემოსავალი,

უსათუოდ გაჩნდება კითხვა, სადაც მოსახლეობა მჭიდროდა დასახლებული, ვთქვათ იმერეთში, სამეგრელოში, გაამართლებს ასეთი საზოგადოებების შექმნა?

პასუხი მარტივია, არ მგონია დღეს საქართველოში იყოს სოფელი, რომელსაც 200-300 ჰექტარი სახნავი მიწა არ ჰქონდეს, ამიტომ აქ მეტი ინტენსიური სასოფლო-სამეურნეო კულტურა უნდა დაინერგოს. რა მაქვს მხედველობაში, ჩვენ დავითვალეთ 500 ჰექტარი სიმინდის მაგალითზე, მოდით ვნახოთ ბოსტნეულ კულტურებზე გადაანგარიშებით როგორ ვითარებას მივიღებთ.

ვთქვათ სოფელს ასი ჰექტარი მიწა აქვს და პომიდორი მოჰყავს. თქვენ წარმოგიდგენიათ 100 ჰექტარზე რომ თანამედროვე ტექნოლოგიებით, წვეთოვანი სარწყავი სისტემებით, მულჩით, ჯიშთა შერჩევით, რომელიც

ბაზრის მოთხოვნის შესაბამისად სხვადასხვა დროს შემოდის, პომიდორი მოვიყვანოთ, რა ციფრზე გავდივართ? ამ ტექნოლოგიებით ჰექტარზე 120 ტონა პომიდორი მაინც უნდა მიიღო. 120 რომ 100 გაამრავლოთ, მეგობრებო, 12 000 000 კილოგრამი პომიდორია. კილოგრამი 30 თეთრი ხომ მაინც ღირს. ეს 3 600 000 ლარია. 3 600 000 ლარი რომ შევიდეს სოფელში და გადანაწილდეს 100 კომლზე ეს თითო კომლზე 36 000 ლარია. ეს სერიოზული თანხაა. მთელი პრობლემა საქმის ორგანიზებაშია. სწორედ საქმის ორგანიზებაში უნდა შეუნყო ხელი და დაეხმარო სოფელს, კარგად აუხსნა და დაეხმარო, რჩევა მისცე, სპეციალისტები დაახმარო და ა.შ. და რაც მთავარია, ეს არ უნდა მოხდეს ძალდატანებით, ეს უნდა განხორციელდეს ნებაყოფლობით.

დღეს ამ მცირე მიწების უმეტესი ნაწილი გამოუყენებელია, ის კაცი არც ყიდის, რადგან მიწას ფასი არ აქვს, შეიძლება იჯარით გასცეს, ჰექტარი დაახლოებით 250-300 ლარად, ეს არის სულ. თუ იმ ორგანიზაციით განვითარდება საქმე, რაზედაც ვისაუბრეთ, ერთმა ჰექტარმა 250 კი არა 500 და 1500 ლარის დივიდენდი შეიძლება მისცეს მის მეპატრონეს ისეთმა სააქციო საზოგადოებამ, სადაც ის შეიძლება სულაც არ მუშაობდეს.

აქციონერს შეუძლია ის საქმე აკეთოს რაც მას ხელეწიფება: სკოლაში იმუშაოს პედაგოგად, სხვა რაიონში ან ქალაქში დასაქმდეს მისთვის საუსურველ სამსახურში, ან სულაც ამავე სოფელში წამოიწყოს თავისი ბიზნესი.

მთიან რეგიონში ეს მექანიზმი ვერ იმუშავებს, ეს უფრო მოხერხებული იქნება იქ, სადაც ინტენსიური სოფლის მეურნეობის წარმოებაა შესაძლებელი.

მთაში შეიძლება კოოპერატივმა იმუშაოს კარგად. მეფუტკრეებს, მეცხოველეებს შეუძლიათ გაერთიანდნენ, მთავარია შრომა იყოს ორგანიზებული და ეფექტიანი, რომ სოფლად მეტი შემოსავალი გააჩინოს, ადამიანებს მოტივაცია გაუღვივოს.



ამ თემაზე მსჯელობა აუცილებელია, საინტერესოა თავად მოსახლეობის აზრი, მათი მოტივირება. თანამედროვე სასოფლო-სამეურნეო ტექნოლოგიები, ტექნიკური საშუალებები იმის შესაძლებლობას ქმნის, რომ აგრარული წარმოება მცირემინიანობის პირობებშიც კი მომგებიანი გახდეს. სწორედ ამ მეთოდების სწავლასა და დანერგვაში უნდა შეუწყოს ხელი მთავრობამ სოფელს, სოფელში მცხოვრებ ადამიანებს.

თანამედროვე სოფელი და სოფლის მეურნეობა გლეხის ცნებას ვერ შეეგუება. გლეხის, რომელიც დღეს ასოცირდება სიდუხჭირესთან, ნატუ-

რალურ მეურნესთან, თანამედროვე ტექნოლოგიურ საუკუნეში დიდი პერსპექტივა არ აქვს.

ხალხს ჰგონია, რომ მოსავლის მოყვანა ყველას შეუძლია. მოყვარული მეურნეების დრო წავიდა. მოსავლის მოყვანას ისევე სჭირდება პროფესიონალები, როგორც სხვა ნებისმიერ დარგს. წარმოგიდგენიათ რა იქნება მოყვარული მშენებელი, ან კიდევ უარესი – მოყვარული ქირურგი? მოყვარული პედაგოგი და ა.შ. არ შეიძლება 500 კაციან სოფელში ყველა პროფესიონალი ფერმერი გამოვიდეს. მინა არ ეყოფათ პროფესიონალად ჩამოყალიბებისათვის. ეს

გლეხები საკუთრებაში არსებული მიწებით შექმნიან აგროპოლდინგს, რომელიც დაიქირავებს პროფესიონალ აგრონომებს, ბუღალტრებს, ეკონომისტებს ისევე იმავე სოფლიდან, ხოლო სხვა „მოყვარულები“ ანუ გლეხები ან დასაქმდებიან იმავე პოლდინგში, ან იმოვიან სხვა სამსახურს, თუნდაც ქალაქში, ხოლო თავისი მიწის დივიდენდს წლის ბოლოს მიიღებენ დამსახურებულად. რაც მალე მოხდება ცვლილებები სოფლის მეურნეობაში, მით მალე მოვა წარმატება. თითოეული დაკარგული დღე უკან გადადგმული ნაბიჯია.

*ნესტან გუგუშვილი*

### პაატა კოლუაშვილი – 60!



გამოჩენილ მაცნიერსა და საზოგადო მოღვაწეს სამართველოს ს/მ მაცნიერებათა აკადემიის აკადემიკოსს, ჟურნალ „ახალი აგრარული სამართველოს“ სამაცნიერო საბჭოს წევრს პაატა კოლუაშვილს 2016 წლის 5 სექტემბერს 60 წელი შეუსრულდა.

პაატა კოლუაშვილს გაემთხრობა 250-ზე მეტი სამაცნიერო შრომა და სტატია, 6 სახელმძღვანელო და 8 მონოგრაფია.

მისი სამაცნიერო მოღვაწეობის სფეროა აგრარული მეცნიერების, სასურსათო უსაფრთხოების, სასოფლო-სამეურნეო კომპარაციის, მიწისა და სოფლის განვითარების პოლიტიკის პრობლემები.

პაატა კოლუაშვილი პაატა კოლუაშვილის პრემიის ლაურეატი (1995წ.), რომელიც მას საზოგადოებრივი მოღვაწეობისთვის მიენიჭა, ხოლო ს/მ მაცნიერებათა აკადემიის გადაწყვეტილებით მიენიჭა 2014 წლის საუკეთესო მაცნიერის წოდება აგრარული სფეროს ეკონომიკის დარგში.

პაატა კოლუაშვილს სამართველოს უზენაესი საბჭოსა და სამართველოს პარლამენტის წევრს, ხელი აქვს მოწერილი სამართველოს დამოუკიდებლობის აღდგენის აქტზე (1991წ.) და სამართველოს კონსტიტუციაზე (1995 წ.).

ჟურნალ „ახალი აგრარული სამართველოს“ რედაქცია ულოცავს პაატა კოლუაშვილს 60 წლის იუბილეს, უსურვებს დიდხანს სიცოცხლესა და ქვეყნისთვის მისთვის დამახასიათებელი ნაყოფიერი მოღვაწეობის გაგრძელებას.

*ჟურნალ „ახალი აგრარული სამართველოს“ რედაქცია*

აქვე გთავაზობთ პაატა კოლუაშვილის სტატიას, რომელიც ქვეყნისთვის საჭირო ბოროტო თემას ეხება.

## სოფელი გარადიულია

„ჩვენებური გლეხი ბინადარი კაცია, საცა დაბადებულია, იმ მკვიდრად ფეხ-მოკიდებულია და ღრმად ფესვგადგმული. იგი თავის მამა-პაპულ ბინაზე დაბადებულია გარტო საეკონომიო ანგარიშით კი არა, არამედ სულითაც და გულითაც, ესა იგი ზნეობითაც შეისხვალა. მისი სოფელი სამკვიდროა, თვითონ „მკვიდრი“ თავის სოფლისა და სხვა თავ-მოსაწონებელი სახელი არ იცის“.

**ილია ჭავჭავაძე**

ისტორიულად საქართველო მსოფლიოს პროვინცია არ იყო. იგი იყო თვითმდგომი, სხვა ყველასაგან გა-

მოყოფილი და განსხვავებული ერი და სახელმწიფო, რომელიც თვითონ ზრუნავდა თავის დაცვასა და მოვ-

ლაზე და, შესაბამისად, თვითონ საზღვრავდა თავის ე.წ. ღირებულებათა სისტემასა და შკალას, თავისი მორალის, თავისი სოციალური ურთიერთობებისა და პირადი ურთიერთობების წესებს. საქართველო იყო „მცირე, მაგრამ ჩამოყალიბებული ერთ-ერთი ცივილიზაცია“ (მეცნიერული ქართველოლოგიის ერთ-ერთი ჩამომყალიბებლის, აკად. ნიკო მარის, ეროვნებით ქართველის,

სიტყვებია) სხვა დიდ და მცირე ცივილიზაციათა შორის.

ქართველი ერის მენტალიტეტი, ისტორიულად, დემოკრატიულია. ისტორიულად საქართველო სრულყოფილად ფეოდალური ქვეყანაა, რომელიც თავისი დამოუკიდებელი არსებობის ბოლო რამდენიმე საუკუნის მანძილზე (რუსეთის მიერ ანექსიამდე. 1801) ქანაობდა სიკვდილ-სიცოცხლის ზღვარზე თავის მეზობელ მუსლიმურ იმპერიებთან ბრძოლაში (ფეოდალიზმი, როგორც ცნობილია, შუა საუკუნეთა დემოკრატიია. საქართველოს დიდი მეზობლები – თურქეთი, ირანი და რუსეთი, მანამდე – ბიზანტიაც კი, პირიქით, დესპოტიები იყვნენ). საქართველოს ერთმა მეოთხედმა – მთამ – ისტორიის ათასწლეულები ე.წ. სამხედრო დემოკრატიის (თემობის) პირობებში გაიარა.<sup>1</sup>

ქართველები სამინათმოქმედო ცივილიზაციის შექმნის სათავეში იდგნენ და მინათმოქმედება მათთვის არა მხოლოდ უბრალო სამეურნეო საქმიანობა, არამედ ერთგვარი ღვთისმსახურება იყო.<sup>2</sup> ჩვენი წარსული და მომავალი განპირობებული და გაშინაარსებულია მიწასთან დაკავშირებული რელიგიური, რაციონალური და ემოციური სანყისებით. ყოველივე ამან განაპირობა ქართველთა განსხვავებული ჩვევები, სურვილები და მისწრაფებები პრაქტიკულ ცხოვრებაში, რაც მიწასთან მარადიული ურთიერთობის თავისებურებებიდან გამომდინარეობს [1].

დღეს საქართველოში არის და საზოგადოებრივ ასპარეზზე მოღვაწეობს იმგვარ ადამიანთა ძალიან მრავალრიცხოვანი „კოჰორტა“, რომელიც თავისი აზროვნების წესითა და ღირებულებრივი ორიენტაციით, ღრმა პროვინციალნი არიან (ასევე, თავისი პროფესიული და სოციალური ქცევითაც). სახელდობრ, აზრად არ მოსდით და არ წარმოუდგენიათ, რომ თვითონ ჰმარტებთ და, რაც მთავარია, შეუძლიათ მონაწილეობა იმ



ნორმათა შემუშავებასა და დადგენაში, რომელთა მიხედვითაც ცხოვრება უნვეთ თვითონ მათ, მათ ოჯახებსა და მათ საზოგადოებას. მათ იციან მხოლოდ ერთი რამ: ნორმები მზა სახით შემოდის, როგორც იმპორტული საქონელი, დღეს საქართველოზე უკეთ განვითარებული ეკონომიკურად და სოციალურად უფრო ძლიერი და სოციალური სტრუქტურით უფრო ორგანიზებული ქვეყნებიდან, და პირადად მათ, მათ ნაცნობთა წრეს და მათ საზოგადოებას მთლიანობაში, ამ ნორმათა შესახებ – მათი ავ-კარგაინობის, მათი შესაძლო სრულყოფის, მათ შორის არჩევანისა და მათში კორექტივების შესახებ – ფიქრი არც მოეთხოვებათ, არც შეუძლიათ და არც სათანადო უფლება აქვთ. სოფელზე მათი შეხედულება მარტივია და ერთი ფრაზით გამოხატვადი: სოფელი ქვეყნის ყველაზე ჩამორჩენილი ნაწილია. მისი მოსახლეობა რაღაცა საშუალოა რობოტებსა და საქონელს შორის. სოფლის მეურნეობაში ჩაბმული მოსახლეობის პროპორცია უნდა დავიდეს (და, თუ განვითარება სათანადო სისწრაფით მოხდება, დავა კიდევ) 3%-ზე, როგორც ყველაზე განვითარებულ ქვეყნებშია, ხოლო დანარჩენი მოსახლეობა სად წავა, ეს საინტერესო აღარ არის. ჯანდაბამდის გზა ჰქონია! ეს არის ბალასტი, რომელიც ისტორიამ უკვე განირაა. მათი ამ გონებრივი დაღტონიზმის წყარო მხოლოდ ის არ არის, რომ ეროვნულ შეგნებამდე განვითარე-

ბულნი არ არიან. მათი ხსენებული დეფექტის ეტიმოლოგიის არსებითი ელემენტია ისიც, რომ კაცობრიობის სოციოლოგიის ევოლუციის, ანუ ადამიანთა არაფორმალური ურთიერთობების მექანიზმთა ევოლუციის პროცესში მთავარი ტენდენციის დასანახავად საჭირო ალლო არ ჰყოფნით. მოღვაწეთა ეს სახეობა, რომელიც ფართო მასამ უკვე „გრანტიჭამიების“ არც თუ საპატიო ტიტულით აღბეჭდა, ყველა ჰუმანიტარული არგუმენტაციისადმი, რომელიც მათ პოზიციის საწინააღმდეგოდ ქვეყნის (და მსოფლიოს) ინტელექტუალურ ელიტას გააჩნია, ყრუა და მუდამ ყრუდ დარჩება. ამიტომ, იძულებულნი ვართ, მათი ზემოხსენებული პირწმინდად ანტიმეცნიერული, უკაცრავად პასუხია, „კონცეფცია“ ამ ანტიმეცნიერულობაში გამხილოთ ჰუმანიტარული კატეგორიების გვერდის ავლით, მათი უმეცრების საილუსტრაციოდ წარმოვადგინოთ პირწმინდად ობიექტივისტური არგუმენტაცია, რომელსაც შეხება არა აქვს ჰუმანიტარულ (ამ რიცხვში – აგრეთვე მორალურ) სფეროსთან და მხოლოდ სოციალური, ეკონომიკური, სოციოლოგიური, სტატისტიკური და სხვა ამდენადვე „უხეში“ ფაქტებით ოპერირებს. სახელდობრ ამ გონებით უმნიფრებსა და მათს ტლუ აუდიტორიას უნდა ვაჩვენოთ, რომ „სოფელი“ არის სავსებით გარკვეული ეკონომიკური, სოციალური, გეოგრაფიული, პოლიტოლოგიური და იურიდიული ცნება და ამ ცნებით აღნიშნულ ობიექტს თავისი არსებობისა და ფუნქციონირების სავსებით ობიექტურად შემეცნებადი კანონები აქვს. სახელდობრ, სოფელი რომ არც რუდემენტია კუდუსუნით და არც ბალასტი, არამედ მას თანამედროვე საზოგადოებაშიც და განჭვრეტად

1. საქართველო თავისი ღრმა ქრისტიანული კულტურის, თავისი ფეოდალური ისტორიის (ხოლო მთაში – ე.წ. „სამხედრო დემოკრატიის“ ანუ თემობაზე დამყარებული ისტორიის) წყალობით ტიპოლოგიურად დასავლური ქვეყანაა, თავისი მთელი ისტორიის მანძილზე სწორედ დასავლეთთან კავშირისკენ მოსწრაფებული.  
2. სოფლის და სასოფლო-სამეურნეო წარმოება ეროვნული იდენტურობისა და კულტურული მემკვიდრეობის მნიშვნელოვანი ელემენტია. ფსიქოლოგიურად და კულტურულად სოფელი და ღონიერი გლეხკაცი ერის თვითმყოფადობის (ვინაობისა და რაობის) შენარჩუნების ერთ-ერთი მძლავრი იარაღია.





მომავალშიც თავისი ჩაუნაცვლებადი როლი და ფუნქცია გააჩნია.

თქმულის საილუსტრაციოდ, ჩვენი აზრით, შემდეგი „უხეში“ ფაქტობრივი გარემოებები კმარა.

სოფელი არის სტაბილური მოსახლეობა (დღევანდელი საქართველოს პირობებში – რამდენიმე ათეული კომლიდან რამდენიმე ათას კომლამდე) და მისი სახლობის ტერიტორია,<sup>1</sup> რომელიც ამა თუ იმ იურიდიული ფორმით მას ეკუთვნის. მოსახლეობის როტაცია სოფლიდან სოფელში, საქართველოსა და მსოფლიოს პრაქტიკის მიხედვით, სოფლის ყოველდღიური ცხოვრების წესში არ იგულისხმება (ამსოფლებები ძირითადად იხევე ამსოფლებებზე რჩებიან) [2]. სოციოლოგიური ფაქტია (და, ამდენად, ობიექტური მეცნიერული განხილვის საგანია) ის, რომ სადღეისოდ საქართველოშიც და, ზოგადად, მსოფლიოშიც ადამიანისათვის დამახასიათებელი ე.წ. შიგა-ჯგუფების (ინ-გროუპს), ანუ ჩვენ-ჯგუფების (წე-გროუპს) რიცხვი „ოჯახის წევრები“, „ნათესავების“, „მეზობლების“, „თანამემამულეებისა“ და სხვა ბუნებრივი შიგაჯგუფების პარალელურად, „თანასოფელთა“ სახით, კიდევ ერთი დამატებითი სიტოპოგამომცემი „შინაურობის“ კერა ღვივის. ის, თუ როგორ „ღვივის“ ეს „კერა“,

მეცნიერების საგანი არ არის, იგი უფრო პოეზიის საგანია. მაგრამ ფსიქოლოგიური ფაქტი, რომ იგი ღვივის, მით უმეტეს, სტატისტიკა, რომ იგი მოსახლეობის უმრავლესობის გულში ღვივის, დიახაც მეცნიერებისათვის არსებითი ფაქტია, მაშასადამე – ყოველგვარი ანალიზისა, პროგნოზისა და დაგეგმვისათვის არსებითი მნიშვნელობის ფაქტი.

ჯამურად, სოფლის როგორც გეოგრაფიული, სამეურნეო, სოციალური, სტრატეგიული და ფსიქოლოგიურ-ეგზისტენციალური ერთეულის, დღევანდელი ფუნქციონების ანალიზისა და მომავალი ფუნქციონების პროგნოზის თვალსაზრისით გასათვალისწინებელ (უფრო მეტიც: ამოსავალ) ფაქტთა შორის დავასახელებთ შემდეგს:

1. თანასოფლებებს საკუთარი სოფლის ხილული ბუნებრივი რესურსების უკეთესი ცოდნა აქვთ, ვიდრე ვისმე სხვას. შესაბამისად, მათ შეუძლიათ ამ რესურსების გამოყენება უფრო სრულად, ვიდრე ვისმე სხვას. ფიგურალურად რომ ვთქვათ, მათ შეუძლიათ სახნავი მიწის არც ერთი მეტრი მოუხნავი არ დატოვონ. სხვა პარამეტრია მიწის გამოყენების ინტენსივობის ხარისხი: შესაძლებელია, სოფელი ისე ხარისხიანად ვერ ხნავდეს მიწას, როგორც ამას იზამს

გიგანტური სასოფლო-სამეურნეო კომპანია. სოფელს შეუძლია, თავისი შეძლებისდაგვარად, ამაღლოს და ამაღლოს მოხვნის ხარისხი თანამედროვე მსოფლიო სტანდარტებამდე. როდის რა ნარმატების მიღწევა ძალუძს სოფელს ამ პროგრესში, გათვლადია. სასოფლო-სამეურნეო ნარმოების ამ ორ პარამეტრს შორის – რესურსის სრულად ათვისებასა და მის ინტენსიურად ათვისებას შორის – წინააღმდეგობა არ არის. ამიტომ შედეგის გათვლა, ჯამური პროდუქციის თვალსაზრისით, პრინციპში, შესაძლებელია ყველა შემთხვევაში.

2. სოფლებებს თავისი სოფლის სტაბილურ მოხმარებაში მყოფი ტერიტორიისადმი – ამა თუ იმ ზომითა და ამა თუ იმ ფორმით – მისი საკუთრობის ცნობიერება და განცდა აქვთ. ამ განცდას ინახავს და კვებავს მიწაზე ინდივიდის (და კომლის) „საკუთრობის“ – გამორჩეული ექსკლუზიური უფლების – ორივე ფორმა – ინდივიდუალურიც და კოლექტიურიც (ვენახი ჩემი საკუთრებაა, საძოვარი – საერთო და ა.შ.). ორსავე შემთხვევაში ამსოფლებს მის მიმართ ის უფლება აქვს, რომელიც არა აქვს „ვილაცას“, შემთხვევით პირს. შესაბამისად, სოფლებს არა მხოლოდ თავისი, არამედ სოფლის მთელი რესურსისადმი გაფრთხილების (მისი არგაფუჭებისა და არგანიავეების) ცნობიერება და განცდა აქვს. ორსავე შემთხვევაში მე, აქაურს, მის მიმართ ის უფლება მაქვს, რომელიც არა აქვს ვილაცას, შემთხვევით პირს. შესაბამისად, სოფელი არ გაუწევს მტაცებლურ ექსპლუატაციას თავისი სოფლის ტყეს, არ მოუნდომებს განაშენიანებას საძოვარს და არ გააუქმებს სოფლის რომელსამე წყაროს, თუნდაც მრავალთა შორის [3].

3. სოფლის მოსახლეები არიან უშუალო მკვიდრნი თავისი სამუშაო ობიექტისა – მიწისა – და, ამავე დროს, თავისი შრომის ნაყოფის ნატურალური სახით მომხმარებელი, ანუ ისინი ცხოვრობენ იმ გარანტიის ცნობიერებითა და განცდით, რომ მათი სრული მონყვეტა საკვები კალორიებისაგან ვერ მოხდება ვერანაირი საზოგადოებრივი, თუნდაც საერთაშორისო კატაკლიზმების შემთხვევაში (მათ ვერ განყვეტს ვერც შიმშილი, ვერც ინფლაცია, ვერც ძლიერი სანარმოო კონკურენტის გამოჩენა და ა.შ.).<sup>2</sup> ურბანი ზებულ მოსახლეობას

1. სოფელი, პირველყოფისა, არის სახლობის ერთეული და არა მეურნეობისა. სოფლის განვითარების ძირითადი მიზანია სოფლის მოსახლეობის ყოფითი (სოციალურ-კულტურული) სტატუსის მიახლოებით გათანაბრება ქალაქის მოსახლეობის სტატუსთან, რასაც სოფლად ადამიანთა რესურსების შენარჩუნება-განვითარებისთვის და ამგვარად, სოფლის მეურნეობისა და აგროსასურსათო ნარმოების გაფართოებული აღწერებისთვის გადამწყვეტი მნიშვნელობა აქვს.

2. მინა ერისთვის მისი ყოფიერების ტერიტორიაა, ფიზიკურადაც და ფსიქიკურადაც. იგი სასიცოცხლოდ აუცილებელი ბაზაა, რომელიც არსებითად განსაზღვრავს ქვეყნის ყოველმხრივი დამოუკიდებლობის ხარისხს და ფაქტობრივად წარმოადგენს მოცემულ სივრცეში ერის სულისდგმისა და შემოქმედების აუცილებელ პირობას. მიწისაგან გლეხკაცის მონყვეტა გამოიწვევს არა მარტო მისი, როგორც მენარმე ინდივიდის, მოსპობას, არამედ, რაც უფრო მნიშვნელოვანია, სოფლის, როგორც ეროვნული კულტურის საძირკვლის, ყოფაცხოვრების წესის შემოქმედის, შემნახველისა და განმახლებლის, ფუნქციის მოშლასაც.

(მით უმეტეს, არა ურბანულ პირობებში შობილსა და გაზრდილს) ეს განცდა ვერ ექნება, რადგან ამ მეორე შემთხვევაში ეს განცდა ობიექტური კი არა მაცდური იქნება [4].

ურბანულ მოსახლეობას შიმშილით და ნყურვილით განყვეტა ემუქრება პირველსავე შემთხვევაში, როცა რალაცა კატასტროფის მასშტაბი გადააჭარბებს შესაძლებელი ჰუმანიტარული დახმარების მასშტაბს. ამ საშიშროებისაგან (დროებით) ჯერჯერობით დაცულნი არიან მხოლოდ ძალიან ძლიერი სახელმწიფოები, რომელთაც უახლოეს მომავალში სამხედრო წარუმატებლობა და დარტყმით გამონეწეული ჰუმანიტარული კატასტროფა არ ელით.

სოფლის მოსახლეობა არის თანამედროვე ქვეყანაში ერთადერთი სოციალური ფენა, რომელსაც აქვს:

ა) თავისი, როგორც (გარკვეულ ფარგლებში) თვითკმარი და, ამგვარად, მოუსპობადი სოციალური ფენის ელემენტის განცდა და ცნობიერება, ერთი მხრივ, და თავისი ამ შესაშური სტატუსიდან თავისი ვერავის მიერ ვერ ჩამოგდებადობის ცნობიერება და განცდა, მეორე მხრივ. შესაბამისად, მათ აქვთ იმის ცნობიერებაც და განცდაც, რომ ისინი მოცემული ერის ყველა სხვა ფენაზე უფრო სტაბილური და გადარჩენისუნარიანი ნაწილი – მისი „ხერხემალი“ არიან. საქართველოში დღეს და განჭვრეტად მომავალში ამგვარი ცნობიერების მატარებლები მხოლოდ სოფლები არიან. სხვა ალტერნატივა (ანუ ანალოგიური ცნობიერების მატარებელი სხვა ფენა) მოაზრებადია, მაგრამ კონკრეტულად საქართველოში – ჯერ ვერა. ესაა იმგვარი მეცნიერულ-ტექნიკური, მკაფიოდ გამორჩეული პროფესიული ელიტა, რომელსაც უყვედრებელი და უკონკურენტო თავდამკვიდრების უჭოჭმანო იმედი შეიძლება ჰქონდეს ნებისმიერ ქვეყანასა და საზოგადოებაში. ასეთი ზეგანვითარებული პროფესიული ელიტები დღეს არიან ზეგანვითარებული ქვეყნების მეცნიერულ-ტექ-

ნიკური ზედაფენები. მცირეთაგან ასეთი ელიტა დღეს შეიძლება არსებობდეს მხოლოდ ებრაელებში. მიუხედავად ამისა, ებრაელებმა მაინც კოლოსალური ძალისხმევა გაიღეს თავისი ტერიტორიის ველ-მინდორზე გაშლილი, სასოფლო-სამეურნეო მოსახლეობით დაკომპლექტებული სახელმწიფოს შესაქმნელად ისრაელის სახით, და არა პირწმინდად ურბანულისა.

4. სოფლის მკვიდრ („მამაპაპურ“) მოსახლეს თავის სოფელში ნებისმიერ სხვასთან შედარებით წინასწარი უპირატესობის განცდა აქვს. ეს უპირატესობაა ის, რომ მას აქვს სახლ-კარი, რომელშიც ვერავინ შეედავება (ახალმისულს, რაგინდარა წარმატებულსა და მდიდარს, შეიძლება შეედავონ „შენი ნაქურდალი ფულით რომ მოხვედი და ჩაგვისახლდი, ეგრე კი არ არის მართლა! ცოტა

ვარმოაგარაკესაგან განსხვავებით), ცხრაჯერ დაფიქრდება, ვიდრე აიყრებოდეს და თავის სახლ-კარს გადამთიელს, დაუტოვებდეს, აქაური გლეხი<sup>1</sup> ამისათვის ათჯერ მაინც დაფიქრდება.

5. ვერც ადგილობრივი წარმომადგენლობითი არჩევითი ორგანოების მიერ, ვერც სამართალდამცავის მიერ და ვერც განათლების სისტემის მიერ კონკრეტული ტერიტორიის სამეურნეო, ადმინისტრაციული და იდეოლოგიური მართვის ამოცანა ვერ გაექცევა შესაბამისი დასახლების, როგორც ვაზი-მარადიულის, თვითმართვის შინაგანი პოტენციალის ოპტიმალური გამოყენების ამოცანას. უმისოდ მართვა შინაარსობრივად უკმარისი იქნება. სახელდობრ, კანონმდებლობა ვერ მოიცავს ყველა შესაძლო ტიპურ სიტუაციას, განათლების გზით გავრ-



ხმას დაუნე და ისე გველაპარაკე!“), სოფელს მყარი იმედი აქვს, რომ მას ასეთი საყვედურით ვერავინ მიმართავს. ამიტომ, სოფლის მოსახლეობა უფრო ერთგულია თავისი სამკვიდროს დაცვაში, ვიდრე ამავე ტერიტორიის დაცვაში ამავე ქვეყნისა და ერის სხვა შვილები, რომლებიც ამსოფლები არ არიან. თუ არა ამსოფლები (აქაური არამკვიდრის, გუშინინ აქ სახლნაყიდი და ნახე-

ცლებული მორალური პროპაგანდა ვერ შეიმუშავებს აზრს ყველა სახის შესაძლებელ პრობლემაზე (ოჯახური, პირადურთიერთობლივი, სოციალურ თვითდამკვიდრებასთან დაკავშირებული და ა.შ.). ყველა ადეკვატური მართვა მოცემული ტერიტორიის მიმართ მოიცავს (და გულისხმობს) მეტ-ნაკლებად ტრადიციული სოციალური და, საერთოდ, პიროვნული ურთიერთობების ასე თუ ისე გაზიარებული საერთო კონცეფციების ქონას, ერთი მხრივ, და ავტორიტეტული არაოფიციალური საზოგადოებრივი აზრის ქონას, მეორე მხრივ. სოფელში ბუნებრივად მიმდინარეობს არაფორმალური ზნეობრივი და ინტელექტუალური ელიტის გამორ-

1. გლენკაცი, ძალიან ხშირად, უბრალოდ, სოფლის მეურნეობის პროდუქციის მწარმოებლად მიაჩნიათ, თუმცა, მისი როლი სცილდება ამ ჩარჩოებს. სინამდვილეში ის აუცილებელია სოფლისთვის, უფრო მეტიც, გლენკაცი სოფლის მაცოცხლებელი და გარდამქნელია. სიტყვა „გლეხი“ სინონიმი არაა არც „არანასწავლის“, არც „ტლუსი“, არც „დაბალი ლობისა“. იგი სინონიმი „ქვეყნის პირველი ნომერი მარჩენალისა“, „საკუთარ ფეხზე მდგომისა“, „ერის ფესვისა და რეზერვისა“.



ჩვეისა და აღიარების პროცესი. ვინ არიან ისინი, რომელთაც (არაფორმალურად) „ჭკუა ეკითხებათ“, სოფელმა, როგორც წესი, იცის ხოლმე (მზარდი ქალაქის ახალმა მიკრორაიონმა, ბუნებრივია, ეს არ იცის).

– მუდმივმოქმედი საზოგადოებრივი აზრი, რომელიც ხსენებულ მიკრორაიონს ვერ ექნება, და ამგვარად, როგორც წესი, სოფელს სჭირდება;

– ადგილობრივად ნდობამინიჭებული და ხმამიციმული ადგილობრივი მამასახლისი.

მსგავსი რამ ქალაქის მიკრორაიონსაც სჭირდება, მაგრამ, ბუნებრივია, არ მოეპოვება. ის, რომ ახალი მიკრორაიონები ამ მხრივ უზრუნველყოფილი არ არიან, ზოგადეროვნულ კატასტროფას არ ქმნის: რაოდენობრივი თვალსაზრისით ქვეყნის საზოგადოებრიობა, მთლიანი მასშტაბით, ამ პრობლემებს **ერევა**. მაგრამ, თუ სოფელი მოიშალა, ანუ მთელი სივრცე ქვეყნის ამ მიკრორაიონის მდგომარეობაში აღმოჩნდა, ეს იმას ნიშნავს, რომ საქართველოში არ იარსებებს აღარც არაოფიციალური და ტელევიზიის მიერ მაყურებლისათვის არა თავს მოხვეული ნამდვილი საზოგადოებრივი აზრი, აღარც ახალდასახლებულ ერთეულთა რეალური თვითმართვა. კონკრეტულად, ეს ფაქტობრივად ნიშნავს საზოგადოების იდეოლოგიურ იმპოტენციას, ჯოგად ქცევას. **ჯოგს** კი **საზოგადოებათა** კონტექსტით (ანუ კაცობრიობაში) გადარჩენის ნულოვანი შანსი აქვს (ცნობისათვის: ამერიკელი სოციოლოგებისათვის ჯერ კიდევ ამ ორმოცი წლის წინ ცნობილი იყო მეტ-ნაკლებად ახალშექმნილ კოლექტივშიც და ძველშიც რეალური

ლიდერების გამოვლენის მეთოდიკა. ჰკითხავდნენ – ყველას „დამისახელებსნრაფად, ვინც მოგაგონდება, ათი კაცი ამ კოლექტივიდან, სანარმოდან და ა.შ.. ვინც ყველაზე მეტისაგან დასახელებოდა, ის ჩათვლებოდა ლიდერად. ცდომილება, ამა თუ იმ დამატებითი ფაქტორების გამო, მცირე იყო. ამგვარი კვლევის ჩატარება დამპირავების შეკვეთით ერთ-ერთ დაუშვებელ ქმედებად იყო მიჩნეული სოციოლოგთა პროფესიული ეთიკის მიერ).

სავსებით პრაქტიკული გათვლაა: თუ საქართველოს ადამიანისეული პოტენციალის აქტივობა ჩვენი ჩამონათვალის 1-5 პუნქტებში თითო პარამეტრში თუნდ მხოლოდ 10%-ით შემცირდება, ეს იმას ნიშნავს, რომ სოფლურ სივრცეში მოქცეული ჩვენი მოსახლეობის პოტენციალი ქვეყნისა და სახელმწიფოსთვის ყველაზე სასიცოცხლოდ მნიშვნელოვან ამ პარამეტრებში გამოიყენება მხოლოდ ორ მესამედზე ნაკლებად. პარალიზაციის ამ ხარისხს დედამიწის ვერც ერთი ერი (და, საერთოდ, ვერც ერთი მოსახლეობა), სხვა თავის მსგავსებთან მუდმივ მეტოქეობასა და არსებობისათვის ბრძოლაში ჩართული, ვერ გაუძლებს...

ამ პირნიმნდად პრაქტიკული მხარეების გარდა, ჩვენს თემას ჰუმანიტარული, კერძოდ, ფსიქოლოგიური მხარეც აქვს. მთლიანად მოსახლეობის ქცევას პროლეტარად, ანუ საკუთარი მუშა ძალის გაქირავებით დანყებული, ქვეყნისა და აკადემიის პრეზიდენტებით დამთავრებული გარდუვალად ახლავს მთლიანად ამ კონკრეტული საზოგადოებისა და

მთლიანად მისი ისტებლიშმენტის სიმყიფის პანიკოგენური განცდა, რაც საზოგადოების ფსიქიკური ქმედუნარობის საფრთხეს უქმნის. ზეგანვითარებულ ქვეყნებში ესეც არ ხდება მხოლოდ იმიტომ, რომ **ჯერჯერობით** ამ ქვეყნებს სხვათაგან დამარცხებისაგან დაცულობის სრული რწმენა აქვთ. თუ საგარეო კონფლიქტში ნარუმატებლობის გამო ეს რწმენა შეირყა, ამ რწმენის შეუქცევადი დაქვეითება დაიწყება. ფსიქიკური ნონასწორობა, რომელიც ასეთ შემთხვევაში კითხვის ქვეშ დადგება, ე.წ. არამყარ ნონასწორობათა რიცხვს ეკუთვნის (წვერზე დაყენებული ფანქრის ნონასწორობა და არა, პირიქით, ძაფზე ჩამოკიდებული ბურთულასი). თუ სიტუაცია ამ მიმართულებით ვითარდება, მაშინ დემოკრატიული წესით მონყობილი, პროლეტარებად ქცეული საზოგადოება, თავისი რეალური ხმისმიცემის მთავარ გადამწყვეტ აქტს – გადანყვეტილებას სახელმწიფოებრივი და საზოგადოებრივი გადარჩენისათვის ბრძოლის შესახებ ან, პირიქით, კაპიტულაციის შესახებ, – როგორც იტყვიან, ფეხებით მოახდენს და არა ბიულეტენით: იგი გაიქცევა საფრთხის ზონიდან და თავისი ახალი არსებობის დაწყებას შეეცდება სადმე სხვაგან – რა თქმა უნდა, მისთვის ცხოვრების ნაკლები ხარისხის მქადაგებელ, მაგრამ შედარებით უსაფრთხო ზონაში.

მოკლედ უნდა შევეხოთ ჩვენი თემის ჰუმანიტარული მხარის ერთ დეტალსაც. „სოფლური“ ცნობიერების პლუსი, რომელიც ვახსენეთ, ქმნის მძლავრ მოტივაციას არა მხოლოდ ეროვნული პესიმიზმისაგან დასაცავად, არამედ ზოგადეროვნული მიზნებისადმი აქტიური დამოკიდებულებისთვისაც საერთოდ.

ამის გათვალისწინება აუცილებელია, როცა ვმსჯელობთ ფსიქოლოგიისა და სოციოლოგიის ისეთ ფუნდამენტურ თემაზე, როგორიცაა ადამიანთათვის მათი არსებობის **აზრის** თემა. ჰომო საპიენსისათვის სიცოცხლის განცდის აუცილებელი ნაწილია **თავისი თავდამკვიდრების** განცდა. თავდამკვიდრების ამ განცდის ფონი არაა უსულო ბუნება. **თავდამკვიდრება ხდება სხვა ადამიანთა ფონზე**. ადამიანს, როგორც საზოგადოებრივ არსებას („ძონ პოლიტიკონ“. არისტოტელე) **სჭირდება**



**ზეინდივიდუალური, ჯგუფური** („ში-გაჯგუფური“) თავდამკვიდრებაც:

– მსოფლიოს მთლიანი პოლიტიკურ-სისტემის ფონზე და

– წარსული და მომავალი ისტორიის ფონზე.

ამგვარი თავდამკვიდრებისათვის ერს, როგორც შიგა-ჯგუფს, ვერც ერთი სხვა შიგაჯგუფი ვერ ჩაენაცვლება (მუსლიმანებში მიღებული წამყვანი თვითიდენტიფიკაცია კონფესიური ხაზით, სავარაუდოა, გადამწყვეტნილად დათმობს თავის პოზიციებს ეროვნულის სასარგებლოდ ცნობიერების მნიშვნელოვანწილად სეკულარიზაციის გარდუვალად მიმდინარე პროცესის კონტექსტით). რაც შეეხება სოფლის როგორც ტერიტორიული და სოციალური ერთეულის როლს ერის, როგორც ასეთის პერსპექტივის განსაზღვრაში, იგი, ვფიქრობ, ახსნას არ საჭიროებს.

**P.S.** ადამიანი ღვთის ქმნილებათა გვირგვინია, სამყაროს მწვერვალია. ამას გვეუბნება ჩვენი სარწმუნოება და ამასვე გვეუბნება მეცნიერება. ადამიანი ვერ განიხილება, როგორც საშუალება რაღაც მიზნისთვის – იგი უნდა განვიხილოთ მხოლოდ, როგორც მიზანი. ეს არის ყოველივე მორალის პირველი საფუძველი (იმ. კანტი). გლეხის მოწოდება და დანიშნულება არ არის მხოლოდ ის, რომ მოხნას, დაბაროს, გასხლას, მოუაროს პირუტყვს, მოიყვანოს პური, მწვანელი, ხილი და ყურძენი. მისი პირველი დანიშნულება და მოწოდებაა ის, რომ იყოს – იყოს, როგორც ღირსეული, ჯანსაღი, ყოველმხრივ გამართული ადამიანი, შვილების გამზრდელი და საზოგადოების გამომკვებავი. ქართველი გლეხკაცის მოწოდებაა, იყოს ქართველი ბავშვების გამზრდელი, ქართველი ერის ხერხემალი, საქართველოს დემოგრაფიის დამცველი, მისთვის ოფლისა და სისხლის დამღვრელი (ისევე, როგორც ყველა სხვა მოქალაქე) და საქართველოს მიწის ყოველი ცალკეული გოჯის შემნახავი. საქართველოს დიდ პატრიოტ პოეტს ჯერ კიდევ სამასი წლის წინ აქვს ნათქვამი საქართველოს თავზე ამოვარდნილი მძიმე ქართველების ეპოქაში: „ოდეც წახდა გლეხიკაცი, საქართველო დაძაბუნდა“.

ვისაც დღეს საქართველოს ეკონომიკის დაგეგმვა და მართვა ავალია,

ამის დაგეგმვის უფლება არ აქვს. გლეხკაცი არის (და ყოველთვის იქნება, თუ მცდარმა ან დანაშაულებრივმა პოლიტიკამ არ შეუშალა):

– სოფლის, როგორც საზოგადოებისა, ერისა და ეკონომიკური ფუძეთეულის, მოსახლე და შემნახავი;

– (სასაზღვრო ზონებში) ტერიტორიის გულით მონდომებული დამცველი;

– ნატურალური პროდუქციის ხარისხსა და რაოდენობაში გულწრფელად დაინტერესებული მეურნე;

– შთამომავლობის მრავალრიცხოვნებასა და მაღალხარისხოვან აღზრდაში დაინტერესებული მეოჯახე;

– ქვეყნის კეთილდღეობასა და ძლიერებაში ასევე გულწრფელად დაინტერესებული მოქალაქე.

ამისათვის მას სჭირდება:

– თავისი ოჯახის სავსებით დამაკმაყოფილებელი უზრუნველყოფა;

– ურბანულთან მაქსიმალურად მიახლოებული ცივილიზაციური კომფორტი;



– ურბანულთან მიახლოებული განათლების საშუალება ბავშვებისათვის;

– გონივრული ხარისხი დამოუკიდებლობისა ეკონომიკურ პარტნიორებთან საქმიან ურთიერთობაში (ღვინის ქარხანასთან, საკონსერვო ქარხანასთან, მექანიზაციით მომსახურების ფირმასთან, სანავთი მოვაჭრესთან, ჩაის ფაბრიკასთან, რძის შემგროვებელ და გადამამუშავებელ საწარმოსთან, ხორცკომბინატთან,

პირუტყვის სასაკლავოსთან, ლოჯისტიკურ ცენტრთან, საცავ-მაცივართან და ა.შ.);

– თავისი შთამომავლობისათვის ფართო (გეოგრაფიულად და სოციალურად) პერსპექტივის იმედი.

**ისტორიულად, სამშობლოს დაცვით ქართველი გლეხკაცი თავის პირად მამაპაპურსაც, თავის „მამულსაც“ იცავდა. სხვა სიტყვით: თავის პირად მამულს იგი თავისი დიდი მამულის – თავისი სახელმწიფოს – დაცვის სახით იცავდა – და იცავს. ეს ბუნებისა და საზოგადოების ურყევი კანონია. ეს ფსიქოლოგიური კანონზომიერება მარადიულია.**

### გამოყენებული ლიტერატურა

პ. კოლუაშვილი, ილია ჭავჭავაძე მეურნის თვალთ, „მერიდიანი“ თბ. 2013 წ.

რა უნდა გავიზიაროთ ამერიკული გამოცდილებიდან. „ეკონომიკა და ბიზნესი“, 19-38გვ. №1, 2015წ.

პ. კოლუაშვილი, გადავაქციოთ ყოველი სოფელი მწარმოებელ ბრენ-

დად. „ეკონომიკა“, @№1-2, 2015წ.

პ. კოლუაშვილი, დ. ზარდიაშვილი, მიწის საკითხი ანუ ბედი ამა ქვეყნისა, „ახალი აგრარული საქართველო“, №6(62), 2016 წ.

პ. კოლუაშვილი, დ. ზარდიაშვილი, ქართული სოფლის სტატუსის შესახებ, „ახალი აგრარული საქართველო“, №5, 2015 წ.

**პაატა კოლუაშვილი**  
სსმე ნამდვილი წევრი

# რა უზლის ხელს სოფლისა და სოფლის მეურნეობის განვითარებას



„რა სოფელი დაეცეს ქვეყანა დაჰაბუნდესო“, უთქვამს ჩვენს დიდ წინაპარს. ეს ჭეშმარიტება დღესაც აქტუალური და მუდამ აქტუალურია. ღვთისმადლით, საქართველო თავისი გეოგრაფიული მდებარეობიდან გამომდინარე მიწათმოქმედების ქვეყანაა. ასეთად დარჩება მომავალშიც. ამას გუნებრივ-კლიმატური პირობებიც განაპირობებს, მაგრამ დასაფიქრებელი ის არის, ამ ღვთიურ ბოძებულ სიკეთეს თუ ისეთნაირად ვიყენებთ, რომ ქართული სოფელი და სოფლის მეურნეობა უფრო მეტად განვითარებული გვქონდეს, იმ მაცხოვრებელი ადამიანების უფრო უკეთესად გრძნობდნენ თავს, სვავი და ბარბაქო არც მათ აკლდეთ და არც ქვეყანას. აი, ეს უნდა იყოს ჩვენი ყოველდღიური სამსახური და საფიქრალიც.

თუ ქვეყნის პირობები გაძლევს იმის საშუალებას, რომ მოიყვანო და აწარმოო, შედარებით ნაკლები დანახარჯებით მაღალხარისხიანი, სასურველი რაოდენობის (თითქმის ყველა სახეობის) სასოფლო-სამეურნეო პროდუქცია ეს აუცილებლად უნდა გააკეთო. ასე იქცეოდნენ ჩვენი წინაპრები დიდი დავითისა და თამარის მეფობის პერიოდში და, თქვენ წარმოიდგინეთ, „ავადსახსენებელ“ საბჭოთა დროშიც. წინაპრებისაგან მსმენია და თავადაც მოვსწრებივარ იმას, როცა სოფელში ბაბუაჩემის ბელელი პირამდე იყო სავსე ადგილზე მოწეული ბრინჯისა და ღომის თავთავებით. როგორც გადმომცემდნენ, ადრე აქ, თურმე, ფეტვიც მოჰყავდათ.

ეკონომიკურ-პოლიტიკური ცვალებადობის გამო თავისთავად მოხდა ახალ ეკონომიკურ ურთიერთობებზე გადასვლა, რასაც ახალი სასოფლო-სამეურნეო კულტურების შემოტანა, მათი აკლიმატიზაცია და ადაპტაცია, გამრავლება და გაშენება, ახალი მეტად შემოსავლიანი დარგების განვითარება მოჰყვა. კეთილმოწყობილი იყო სოფლის ცენტრები და გლეხკაცის კარ-მიდამოები. სოფლები და იქ მაცხოვრებელი მოსახლეობა უფრო ძლიერი იყო. ადამიანები სულიერადაც უფრო დაცულად გრძნობდნენ თავს. გარეგნულადაც უფრო ამაყები და მიმზიდველნი ჩანდნენ ვიდრე დღესაა.

ახლა კი ეს ასე არ არის და ქვეყანა იმპორტირებული, უმეტესად მდარე ხარისხის პრიდუქციის გასაღების ბაზრადაა ქცეული. **ოფიციალური მონაცემებითაც სასოფლო-სამეურნეო პროდუქციის იმპორტმა ზოგიერთ სახეობაში უკვე 80% გადააჭარბა. სიტუაციის უკეთესობისაკენ შეცვლის მიზნით ბოლო 25 წელიწადში გახარჯულმა მილიარდებმა ვითარება უკეთესობისაკენ ვერა და ვერ შეცვალა. ერთ სულ მოსახლეზე რეალური შემოსავლები ძალზედ მცირეა.** ამიტომ, სოფლადაც და ქალაქადაც მაცხოვრებელ ადამიანთა საკმაოდ დიდი ნაწილის ყოფა კვლავ გაუხადლისია, მათი უმეტესობა იპოთეკური თუ სხვადასხვა სწრაფი სესხების წყალობით, საბანკო ან სალომბარდო ტყვეობაშია და ყოველი დღე მათთვის ჯოჯოხეთადაა ქცეული და სამომავლოდ მათ უმრავლესობას უსახლკარობა ემუქრება. ასეთი სიტუაციის გამო გახშირებულია ყაჩაღობისა და თვითმკვლელობის ფაქტებიც. ეს არის მიზეზთა მცირე ნაწილი, რის გამოც ქვეყანაში დღემდე ვერ ჩამოყალიბდა საშუალო ფენა და მოსახლეობის მხოლოდ 8-12%-ია მდიდარი და უზრუნველყოფილი, ხოლო დანარჩენი 87% ღარიბ-ღატაკი და ბოგანოა. ლამისაა ქვეყანა უსახლკარო და დამშეულმა ადამიანებმა წალეკონ. მოსახლეობის უმეტესობა ბევრად უფრო ნაკლებ კალორიებს ჭებულობს, ვიდრე ბიოლოგიური ნორმებით არის გათვალისწინებული. ამის გამო როგორც ქალაქად, ისე სოფლადაც გაუარესებულია დემოგრაფიული მონაცემები. ბევრი სოფელი ხალხისაგან მთლიანად ან

სანახევროდ დაცლილია და ლუკმა პურის საშოვარზე ან ქალაქად არიან გაქცეულები, ან საზღვარგარეთ დამამცირებელ შრომას ეწევიან. ვიცაც ჭკუა და გონება უჭრის ასეთებს სახელმწიფო სათანადოდ ვერ აფასებს, ვერ ასაქმებს და ისინი თავიანთ შესაძლებლობებს სხვა ქვეყნის აღმავლობას ახმარენ.

ქვეყნის დამოუკიდებლობის აღდგენიდან დღემდე ამ და ბევრ სხვა პრობლემებზე მსჯელობა, კამათი სხვადასხვა დონეზე არ წყდება, მაგრამ ხელშესახები წინსვლა სოფლად რომ ნაკლებად შესამჩნევია ესეც უდავოა, რაც მეტად გულსატკეპნი და დასაფიქრებელია. თუ პროცესი ასე გაგრძელდა და ანალიტიკოსებიც ამას გვიმტკიცებენ 20-25 წლის შემდეგ ქართველობა ქვეყანაში უმცირესობაში აღმოვჩნდებით. თავის დროზე როცა გაზეთ „აჭარის“ და „Аджария“-ს ჟურნალისტი ვიყავი და ხშირად მიწევდა სოფლებში ყოფნა, ჩემდაუნებურად შევნიშნე, რომ ბოლო 25-30 წლის განმავლობაში აჭარის სოფლებში არსად აგებულა ბელელი, ნალია, საქათმე, რაც ბევრ რამეზე მეტყველებს და მიანიშნებს.

ხელისუფლების ბოლოდროინდელი მისწრაფება საქართველოს მსოფლიოს განვითარებული ქვეყნების რიგებში ასოცირების თაობაზე კარგია და ყველას ნანატრი ოცნებაა, მაგრამ შედეგებით თუ ვიმსჯელებთ მანამდე ჯერ კიდევ ბევრი რამის მოწესრიგება და გაკეთება მოგვინევს. ყურად უნდა ვიღოთ ის მდგომარეობა, რომ მსოფლიოში თითქმის არ მოიძებნება არც ერთი მეტნაკლებად განვითარებული

რებული ქვეყანა, სადაც სოფელი და სოფლის მეურნეობა არ იყოს კარგად განვითარებული და ეს იმიტომ, რომ „პური ჩვენი არსობისა“, როგორც იტყვიან, და ბევრი სხვა რამ, ერთნაირად საჭირო და აუცილებელია, როგორც ქვეყნის პირველი პირებისათვის, ისე ცნობილი ადამიანებისთვისაც და უბრალო მოკვდავისათვის. ამის მიღწევა ჩვენს სინამდვილეში კი დილემად გვექცა. მამ რაშია საქმე? ქართველი კაცი მუშაობას გადაეჩნია თუ ქართული მიწები უნაყოფო გახდა? ალბათ არც ერთი და არც მეორე. უბრალოდ, დღემდე ვერ ვისწავლეთ საკუთარი თავისა და საკუთარი მიწა-წყლის სათანადოდ დაფასება, ვერ ვეღირსეთ სოფლისა და სოფლის მეურნეობის განვითარების სახელმწიფო კონცეფციის მიღებას. იცვლებიან ხელისუფალი, იცვლება მიდგომები ამ და ბევრ სხვა საკითხებისადმი, მაგრამ სიტუაცია სოფლად უკეთესობისაკენ ნაკლებად იცვლება, ზოგიერთი პარამეტრების მიხედვით გაუარესებულია კიდეც. ბევრად ეს იმიტომ ხდება, რომ სადღეისოდ მოსაგვარებელი საკითხები სახვალიოდ გადაგვაქვს ან პირიქით. ზოგჯერ საქმეს ბოლოდან ვინყებთ და შედეგიც შესაბამისია. ხომ არ შეიძლება სახლის მშენებლობა სახურავის მოწყობით დაიწყო ვინმემ? აბა რას ჰგავს ის მდგომარეობა, როცა ქვეყანაში დღემდე ვერ ჩატარდა მიწების ინვენტარიზაცია, არ გვაქვს მიღებული მიწის კადასტრი და თქვენ წარმოიდგინეთ აჭარაში დღემდე მიწის რეფორმაც კი ჩაუტარებელია. და რომ იტყვიან, ამ სფეროში სრული გაუგებრობა და ქაოსია. ასეთ პირობებში ქართული სოფლისა და სოფლის მეურნეობის აღორძინებაზე საუბარი, რბილად რომ ვთქვათ, არასერიოზულია და თავის მოტყუებას ჰგავს. მიზეზები სხვადასხვაგვარია და მარტივად ასახსნელიც. თანამედროვე ადამიანს გინდ ქალაქად ცხოვრობდეს იგი და გინდ სოფლად, ბევრი ისეთი რამ სჭირდება რომლის შექმნასაც ფული უნდა, მაგრამ როცა ყოველი მეორე ფაქტობრივად დაუსაქმებელია, საიდან იშოვოს ადამიანმა საჭირო თანხები? არადა, ვამბობთ, მოსახლეობის ნახევარზე მეტი სოფლად ცხოვრობს და თვითდასაქმებულიაო. კი ბატონო, ასეთად მივიჩნით, მაგრამ რა ვუყოთ იმ ფაქტს, რომ მცირე მიწიანობისა

და ზემოთაღნიშნულ ობიექტურ მიზეზთა გამო ბევრ იმათაგანს წელიწადში იმდენის მოყვანაც რომ არ შეუძლია ოჯახიც გამოკვებოს, ერთი სული პირუტყვი ან ერთი საჯიშე მამალი გამოზარდოს და ნამეტი პროდუქციის გაყიდვა შეძლოს. აბა საჭირო ფულის მისაღებად სხვა რისი რეალიზაცია მოახდინოს? რა თქმა უნდა უძრავ-მოძრავი ქონების თუ ასეთი გააჩნია. სხვა გზა უბრალოდ მას არ რჩება, რასაც შემდგომში თავისთავად უსახლკართოა და უპოვართა ზრდა მოსდევს. ეს არის მწარე სინამდვილე, მაგრამ რეალობა. სად არის ხსნა, რომ ეს ვითარება ჯერ შეჩერდეს, შემდეგ კი უკეთესობისკენ შეიცვალოს? გამოსავალი ერთია მხოლოდ. სოფლად დასაქმებისა და დამაგრების მხრივ ისეთი პირობები უნდა შეიქმნას, ისეთი დარგები უნდა აღორძინდეს და განვითარდეს, რაც ადამიანებს ფულის გამოიმუშავების საშუალებას გაუჩენს და მათი ყოფა თანდათანობით გაუმჯობესდება. სხვანაირად პროცესი არ შეჩერდება. ერთჯერადი ფულადი დახმარება და სოციალური შეღავათები ამ საქმეს ვერ უშველის. ვერც მიღებული მთის კანონი იქნება ყველასათვის ერთნაირად ეფექტიანი, რადგანაც იგი რელიეფურად ბევრად უფრო რთულ სოფლებსა და დასახლებულ უბნებს არ შეეხო. ნებისმიერი კანონი და საკანონმდებლო აქტი რეალურ მდგომარეობაზე უნდა იყოს გათვლილი და დაფუძნებული და არა ტრაფარეტულად ვილაციის სურვილებითა და კაპრიზებით გაჯერებული. აჭარის რეგიონიდან ამ კანონის მოქმედე-

ბა ხელვაჩაურისა და ქობულეთის მუნიციპალიტეტების ბევრ ისეთ სოფლებზე არ ვრცელდება, სადაც გეოგრაფიული ადგილმდებარეობა, ცხოვრების პირობები და საქმიანობა ბევრად უფრო უარესი და გაუსაძლისია ვიდრე სხვაგან. ასეა ალბათ საქართველოს ბევრ სხვა რეგიონებშიც. ამ და სხვა ბევრ საკითხებისადმი ყოველთვის კომპლექსური მიდგომაა საჭირო. წინააღმდეგ შემთხვევაში სოფლების დაცლის პროცესი არ შეჩერდება და მდგომარეობა უკეთესობისაკენ ვერ შეიცვლება.

ქართული სოფელი და სოფლის მეურნეობა სასურველ დონეზე რომ განვითარდეს, სოფლების ხალხისაგან დაცლის პროცესი რომ შეჩერდეს, ადგილობრივი წარმოების პროდუქციამ ჯერ იმპორტირებული რომ თანდათანობით ჩაანაცვლოს, შემდეგ მათზე მოთხოვნილება რომ დააკმაყოფილოს და ექსპორტზეც რომ გავიტანოთ ეს სახელმწიფოს მხრიდან ზოგჯერ მცირედი სუბსიდირებით, სხვადასხვა საერთაშორისო პროექტებითა და ადგილობრივი მიზნობრივი პროგრამებით ნაკლებ სავარაუდოა რომ გადაწყდეს. ეს განვლილმა წლებმაც კარგად დაგვანახა. ამიტომ, დროა ბოლოსდაბოლოს წარსულის შეცდომებიდან ვისწავლოთ დასკვნების გაკეთება. როდემდე შეიძლება თავს ვიტყუებდეთ ველოსიპედის გამოგონებით, ტყუილად ვხარჯავდეთ დროს, ენერჯისა და ფულად სახსრებს. სადღეისოდ ორი მთავარი პრობლემის მოგვარებაზე უნდა მოვახდინოთ ყველა რესურსის კონცენტრირება. ესაა სოფლად უმუ-







შევრობის შემცირება და მასობრივი დასაქმება, რაც შესაძლებელია რეგიონებში წლობით აპრობირებული სხვადასხვა დარგების აღდგენა-რეაბილიტაციით. ასეთად დასავლეთ საქართველოს შავი ზღვისპირა რაიონებში ჩაის, ციტრუსებისა და სხვა სუბტროპიკული კულტურების აღდგენა-რეაბილიტაცია მიგვაჩნია. მაღალმთიანი აჭარისა და სამცხე-ჯავახეთისათვის თამბაქოს, იმერეთისათვის (ვანი, სამტრედია) ნიორისა და ხახვის, აღმოსავლეთ საქართველოსა და შიდა ქართლისათვის ვაზის, თავთავიანი კულტურების, შაქრის ჭარხლის, ბოსტნეულ-ბახჩეულისა და ა.შ. ეს ვილაც-ვილაცეებს ხელს არ აძლევთ ალბათ, თორემ სხვაგვარად ამ საკითხების მოგვარებას წინ ვერაფერი დაუდგებოდა. სანამ რეგიონებში ამ პროდუქციის წარმოებისათვის მოსახლეობას ვერ კიდევ შემორჩენიათ სათანადო უნარ-ჩვევები, პრაქტიკული გამოცდილება და სურვილიც სახელმწიფომ საგნობრივად უნდა წააშველოს დახმარების ხელი და არა ისე, როგორც წელს ჩაის ალორძინების სახელმწიფო პროგრამის რეალიზების დაწყების პირველივე წელს მოხდა. შეიძლება ითქვას, წლეულს ეს პროგრამა ჩავარდა. თუ რატომ მოხდა ასე, სავსებით ვიზიარებ ამის თაობაზე მეცნიერ-პრაქტიკოსებისა და სპეციალისტების მიერ გამოქვეყნებულ შენიშვნებსა და მოსაზრებებს. მთავარია სამომავლოდ ყველაფერი მსოფლიოში არსებული ვითარებისა და რისკების გათვალისწინებით იქნეს გათვლილი, შეფასებული და აღქმული და არა ვინრო ადამიანთა ჯგუფებისა და

პარტიების გულის მოსაგებად და პირისათვის.

ყველაფერი ქვეყნისა და ხალხის ინტერესებიდან, ობიექტური კანონზომიერებიდან გამომდინარე უნდა გავაკეთოთ, რადგანაც ბუნებაც და სოფელიც განვითარებაში ურთიერთდამოკიდებულია და ერთიან ბუნებრივ კანონზომიერებას ემყარება. მონოდება სოფლის მოსახლეობისადმი ერთის მხრივ სოფელი არ მიატოვოთ, მანდ იცხოვრეთ, გამრავლდით და გამაგრდითო და მეორეს მხრივ ამავე დროულად ისეთი კანონების მიღებას ახდენდე, რომელიც იქ ცხოვრებას კიდევ უფრო გაუსაძლისს ხდის, შედეგის მომტანი ვერ იქნება. როგორ შეიძლება კაცი სოფლად ცხოვრობდეს და ყანის, ბაღჩა-ბოსტნის მოსაწყობად ადგილით სარგებლობა არ შეეძლოს, ანდა ჭიგოდ და შეშად ერთი ძირი რთხმელის მოჭრისათვის ისეთი ოდენობის ფულად ჯარიმას აკისრებდე, რომელსაც მთელი ოჯახის წლიური შემოსავალი ვერ განვდება. არის ბევრი სხვა ნიუანსებიც, რის გამოც ხალხი სოფლებს მასობრივად ტოვებს. შექმნილი სიტუაციიდან რეალური გამოსავალი იქნება მოკლე დროში განისაზღვროს სოფლის სტატუსი და მას განსაკარგავად გადაეცეს ეგრეთ წოდებული, წარსულში არსებული საკომლემენტო ტყეები, სასმელი წყლები და სხვა რესურსი. დარწმუნებული ვარ სოფელი და მისი მოსახლეობა ამ რესურსებს უფრო რაციონალურად და ყაირათიანად გამოიყენებს, ვიდრე დღეს. მეც კარგად მახსოვს, როცა სოფლებში ყანაც ჰქონდათ, ბაღ-ბოსტანიც და გათბობის ერთადერთი საშუალება

შემა იყო მხოლოდ, მაგრამ მოსახლეობაც მეტი იყო და გარემოც უკეთ მოვლილი.

გულსატკენია, რომ ქვეყნის დამოუკიდებლობის აღდგენის შემდეგ სახელმწიფო ტყეები ძვირადღირებული მერქნიანი ხე-მცენარეებისაგან პირნმინდად გაიჩეხა, საზღვარგარეთ გროშებად გაიყიდა და ამისთვის პასუხი არავის უგია. და ასეთ დროს სოფელში გაუსაძლის და რთულ პირობებში მაცხოვრებელ კაცს იაფფასიანი ხე-ბუჩქნარებით სარგებლობისათვის, რომელთა თვითაღდგენის შესაძლებლობა ძალიან მაღალია და მოკლე დროშია შესაძლებელი, მათ სარგებლობაზე უარს ვუწებოდეთ ან სანქციებს ვუწესებდეთ.

პრობლემები ბევრად მეტია, ზოგიც ობიექტური, ზოგიც ხელოვნურად ან უცოდინრობით გამოწვეული, რომელთა შესახებ დეტალურად ერთ წერილში საუბარი შეუძლებელია. ვთქვით მხოლოდ ნაწილი იმისა, რომელთა მოგვარების გარეშე ვერც ქართული სოფელი ალორძინდება და ვერც ქართველი კაცი შეძლებს სოფლად დამაგრებასა და ცხოვრებას.

წლების შემდეგ, როცა ყველა ეს სირთულეები დაიძლევა, შესაძლებელია შთამომავლობის ნაწილს აღედრას სურვილი მამაპაპურ კერას მიუბრუნდეს, იქ იცხოვროს და იმოღვაწიოს, მაგრამ იგი ამას ვერ შეძლებს, იმიტომ, რომ თუ ადამიანი იქ დაბადებული და გაზრდილი არ არის, იქაურ პირობებსა და სირთულეს არ არის ნაზიარები, იქაური წეს-ჩვეულებებით – ნასაზრდოები, იგი ამას უბრალოდ ვერ მოახერხებს. ამას საკუთარი გამოცდილებიდანაც ვამბობ და ყველა დამეთანხმება, ალბათ, ვინც მაღალმთიან სოფლებში დაბადებულია და უცხოვრია. იქ ცხოვრებასა და ყოფას, თავის გატანასა და მითუმეტეს ოჯახის ღირსეულად მოვლა-პატრონობას ვერ მოახერხებ, თუ იქაურ ნიუანსებში გარკვეული და გამოცდილი არ ხარ. ეს კი ნაამბობით, მოსმენილით, ნაკითხულით, კეთილი განზრახვითა და სურვილით ვერ მოხერხდება. ამას ბავშვი დაბადებიდანვე უნდა ეჩვეოდეს. სხვაგვარად ვერც ქართული სოფელი ალორძინდება და ვერც მისი ხვაი და ბარაქა გაიზრდება. თუ ამ მხრივ სახელმწიფოს მხარდაჭერა რეალური გახდება ქართული სოფ-

ლისა და ქართველი კაცის ნელში გამართვას წინ ვერაფერი დაუდგება. ქართველ კაცს, სადაც არ უნდა ცხოვრობდეს და მოღვაწეობდეს, საკუთარი კუთხის, მშობლიური მიწის, კერისა და მამაპაპისეული საცხოვრისის სიყვარული და ნოსტალგია ყოველთვის თან ახლავს და მისკენ იზიდავს. ამ მხრივ თქვენთან ერთად, ძვირფასო მკითხველებო, გამონაკლისი არც თქვენი მონა-მორჩილია და ერთხელ ამგვარი მონატრებით გამონვეული განცდა ვცადე ქალაქ-დზე გადამეტანა, რომელიც მინდა თქვენც გაგიზიაროთ.

მჯერა, იგი ბევრი თქვენგანის ემოციებს, განცდებსა და სათქმელს დაემთხვევა, როცა სადღესასწაულო დღეებში თუ ისე უბრალოდ საკუთარ ოჯახში, ანდა ძირძველ მამაპაპისეულ კერასთან რომ შეიკრიბებით, გაიხსენებთ წარსულს, იმსჯელებთ მომავალზე და აუცილებლად შესვამთ ოჯახისა და ქვეყნის კეთილდღეობისა და დღეგრძელების სადღეგრძელოს. უფლის წყალობა და დღეგრძელობა არ მოგკლებოდეთ თქვენ და სრულიად საქართველოს.

**ნუზარ ოძროანიძე,**  
*აჭარის სოფლის მეურნეობის სამინისტროს ა(ა)იპ არგოსერვის ცენტრი, სოფლის მეურნეობის მეცნიერებათა აკადემიური დოქტორი.*



**ნოსტალგია (მონატრება) მშობლიური კერის.**

ჩვენი ეზო, ჩვენი სახლი,  
სადღეგრძელო უფლისა,  
დედა, მამა, მაგარი, მშობლების და  
პატარის,  
ფუტკარივით მშრომელნი და  
წინაპართა გახსენება,  
ნაშრომ-ნაამაგარი. სინმინდეთა  
ალაგის.  
უკვე წლებით დახუნძლულნი  
საქართველოს უკვდავების,  
შევერცხლილნი ჭადარით,  
დიდგორის და მარაბდის,  
ბუხრის პირას მოყოლილი ბასიანის,  
კრწანისის და  
მათი ტკბილი ზღაპარი არაგველის  
სამასის.  
მუგუზალი, ნაკვერჩხალი, მტრის  
გმირულად დახვედრის და

ნაცარი და ლადარი, უსამართლოდ  
არავის,  
მჭადი კეცში გამომცხვარი,  
ლაზათიან ქართულ სოფლის,  
ყველი დერგის მაგარი. სიუხვის და  
ბარაქის.  
შებრანული წინილი და ერთიანი  
საქართველოს,  
წვენი ნივრის, მაყვალის. მისი  
ამერ-იმერის,  
მწვანილი და დოქით ღვინო, ქვეყნის  
გამთლიანების და  
ჩხავერის და ხვანჭკარის.  
ხვალინდელის იმედის.  
ჩვენი ეზო, ჩვენი სახლი,  
დედა, მამა, მაგარი  
ჩვენი ციხე-სიმაგრე და  
ანთებული ლამპარი.

**მინდვრის დღე**

**მსოფლიოში ყოველი მეზვიდე პომიდვრის ნერგი  
სინგენტას სელექციის ნაყოფია**

გორის რაიონის სოფელ კივერაში 10 აგვისტოს შპს „აგროქართლის“ ბაზაზე გაიმართა მინდვრის დღე, რომლის მიზანი ქართველი ფარმაკოპეიტის პლასტიკურ მულჩზე წვეთოვანი სარწყავი სისტემის გამოყენებით პომიდვრის და სხვა ბაღჩეული კულტურების წარმოების თანამედროვე ტექნოლოგიების გაცნობა იყო. მინდვრის დღის ორგანიზატორი გახლდათ USAID/REAP საქართველოს სასოფლო-სამეურნეო წარმოების ეფექტიანობის აღდგენის პროგრამა, ხოლო საცდელ ნაპვეთებზე წარმოდგენილი იყო შვეიცარიული კომპანია Syngenta-ს ტექნოლოგიები: პომიდვრის ჯიშები, სასუმი, მცენარეთა დაცვის საშუალებები, ტექნიკური მხარდაჭერის პროგრამა და სხვა.



მინდვრის დღე გახსნა REAP -ის წარმომადგენელმა დავით შერვაშიძემ, ხოლო პრაქტიკული სემინარის ორგანიზებაში, მონაწილე სტუმრებისთვის გამოყენებული

აგროტექნოლოგიების გაცნობაში მონაწილეობა მიიღეს syngenta-ს წარმომადგენლობის დირექტორმა საქართველოში ზურაბ ლოლაძემ და შპს „აგროქართლის“ წარმომადგენ-



ლებმა გიორგი სიმონიშვილმა, ნუკრი ელიკაშვილმა და ელიზბარ ძამელაშვილმა.

მინდვრის დღის, პრაქტიკულ სემინარში მონაწილეობა მიიღეს საქართველოს სხვადასხვა რეგიონიდან მოწვეულმა 100-მდე ფერმერმა და აგრარული სასწავლებლების სტუდენტებმა, ხოლო სადემონსტრაციო ნაკვეთებზე წარმოდგენილი იყო ბოსტნეული კულტურები: პომიდორი, კიტრი, ტკბილი და მწარე წიწაკა, გოგრა, კომბოსტო, **syngenta**-ს სამი სხვადასხვა სინჯის ჰიბრიდი. მინდვრის დღის მონაწილეებს საშუალება ჰქონდათ დაეთვალიერებინათ ინტენსიური ტექნოლოგიით გაშენებული ინტენსიური ბაღი, სადაც ასევე გამოიყენება სინგენტა-ს ტექნოლოგიები, მცენარეთა დაცვის საშუალებები.

როგორც ვთქვით საცდელ ნაკვეთებში გამოყენებული იყო სინგენტა-ს ბოსტნეულის თესვები, მათი მოსაყვანი საშუალებები, სასუქები, მცენარეთა მოვლის საშუალებები.

ტექნიკური დახმარება ფერმერებისთვის.

ნაკვეთების დათვალიერება დაიწყო მცირე თეორიული სემინარით. შემდეგ ფერმერებსა და მოწვეულ სტუმრებს ორგანიზატორებმა ჯერ პომიდვრის სხვადასხვა ტექნოლოგიით გაშენებული ნაკვეთები დაათვალიერებინეს, სადაც წარმოდგენილი იყო საქართველოსათვის პომიდვრის ახალი ჰიბრიდები: **ბობკატი, ვოლვერინი**, საკონსერვო დანიშნულებით: **ულისე, ჩიბლი**, ტკბილი წიწაკა **ლიუბოვ, ბლონდი**, სუფრის ჭარხალი, კომბოსტო. ყველა კულტურა **syngenta**-ს უახლესი უხვმოსავლიანი, მაღალხარისხიანი ჰიბრიდებია, რომელიც დღეს ადაპტაციას გადის საქართველოში. რამდენიმე უკვე ცნობილია ჩვენი ფერმერებისთვის, რომელსაც რამდენიმე წელიწადია იყენებენ და კარგ შედეგსაც იღებენ, მაგრამ ასეთი ფართო მასშტაბის პირველადი ჩვენება, საწარმოო ცდა აღმოსავლეთ საქართველოს პირობებში პირველად ტარდება.

ფერმერებს ასევე ჰქონდათ საშუალება დაეთვალიერებინათ სიმინდის ნაკვეთები, სადაც სინჟენტას სამი სხვადასხვა ჰიბრიდია წარმოდგენილი და **syngenta**-ს ჰერბიციდები **პრიმექსტრა გოლდი** და **ელუმისი** იქნა გამოყენებული.

ფერმერებს ასევე ჰქონდათ საშუალება დაეთვალიერებინათ სიმინდის ნაკვეთები, სადაც სინჟენტას სამი სხვადასხვა ჰიბრიდია წარმოდგენილი და **syngenta**-ს ჰერბიციდები **პრიმექსტრა გოლდი** და **ელუმისი** იქნა გამოყენებული.

როგორც **syngenta**-ს წარმომადგენლობის დირექტორმა საქართველოში ზურაბ ლოლაძემ გვითხრა სადემონსტრაციო ნაკვეთები აღჭურვილია წვეთოვანი სარწყავი სისტემებით, მცენარეს წყალი და მასში გახსნილი საკვები მიეწოდება დოზირებულად, რაც მოსავლიანობის გაზრდას მნიშვნელოვნად უწყობს ხელს.

ბოსტნეულის და სიმინდების მდგომარეობა ძალიან კარგია, ფერმერები კმაყოფილი არიან, ვნახოთ შემოდგომაზე როგორი შედეგი იქნება, მანამდე კი ძალიან ბევრმა ფერმერმა გამოთქვა სურვილი მომავალი წლისათვის ეს ჰიბრიდები მოიყვანონ, უხვი ხარისხიანი მოსავალი მიიღონ და თავიანთი ეკონომიური მდგომარეობა განიმტკიცონ.

ფერმერებს და მოწვეულ სტუმრებს ასევე შესაძლებლობა ჰქონდათ დაეთვალიერებინათ თანამედროვე ხეხილის ბაღი, სადაც წარმოდგენილია ძირითადად ინტენსიური ტექნოლოგიით გაშენებული ვაშლის სხვადასხვა ჯიშები, რომლებსაც ასევე **syngenta**-ს მოვლა-მოყვანის სქემების მიხედვით უტარდება ყველა საჭირო ღონისძიება, სასუქებისა და მცენარეთა დაცვის საშუალებების შეტანა, მცენარეთა ფორმირება და სხვა.

იმის მიუხედავად, რომ ეს ხეხილის ბაღები სამჯერ სერიოზულად დაისეტყვა, შესანიშნავად გამოიყურება, რადგან ფერმერებმა **syngenta**-ს ტექნოლოგიების მიხედვით გამოიყენეს დაცვის საშუალებები, რათა მცენარეს თითქმის სრულად აღედგინა სეტყვით მიყენებული დაზიანებები, დაებრუნებინა პირვანდელი მდგომარეობა და მაქსიმალურად გამოეყვანა თავიანთი პოტენციალი.

ფერმერებმა, რომლებიც, როგორც აღვნიშნე, ჩამოსულნი იყვნენ საქართველოს ყველა რეგიონიდან, გამო-





თქვეს სურვილი, რომ ასეთი ფართო-მასშტაბიანი სადემონსტრაციო დღეები ჩატარდეს სხვა რაიონებშიც.

როგორც USAID/REAP -ის პროექტის, ისე syngenta-ს წარმომადგენლებმა გამოთქვეს მზადყოფნა ფერმერებს გვერდით დაუდგნენ, დაეხმარონ მეურნეობის მოწყობაში, თანამედროვე ტექნოლოგიების დანერგვაში, რათა მათ უკეთესად გამოიყენონ ამ მცენარეების პოტენციალი და გაზარდონ შემოსავალი.

შპს „აგროქართლი“ აღჭურვილია თანამედროვე ტექნოლოგიებით, ნიადაგის დამამუშავებელი, მოსავლის ამღები თანამედროვე აგრეგატებით, მცენარეთა მოვლის თანამედროვე სისტემებით, წვეთოვანი ირიგაციის მოწყობილობებით და, რაც მთავარია, მოვლა-მოყვანის უახლესი, კარგად გამოცდილი და აპრობირებული ტექნოლოგიებით.

მეურნეობას აქვს საკუთარი სამაცივრე მეურნეობა, რომელიც 200 ტონა პროდუქციის შენახვაზეა გათვლილი. თუ მონეული პროდუქტი მაშინვე არ გასაღდება, ან ფასის გამო იმ მომენტში გაყიდვა ხელსაყრელი არ იქნება მისთვის, შეუძლია შეინახოს და სასურველ დროს გაიტანოს ბაზარზე, რაც მეურნეობის შემოსავლების ზრდას მნიშვნელოვნად შეუწყობს ხელს.

**რა სამუშაოები ჩატარებული შპს „აგროქართლის“ მიერ პლასტიკურ მულჩზე ნვეთოვანი სარწყავი სისტემით პომიდვრის სანარმოებლად**

სადემონსტრაციო ნაკვეთის ფართობი – 10 ჰექტარი;

ჰიბრიდული ჯიშები: ულისე, ბობკატი, მაუთინგ სპრინგი, ვოლვერინი ნაკვეთის სიმაღლე ზღვის დონიდან – 717 მ;

– ნიადაგის აგროქიმიური ანალიზი ნიადაგის კვების დაგეგმვის მიზნით;

– ნაკვეთის მსხვილი ქვებისგან განმენდა ქვების ამკრეფი და გამომტანი კომბინირებული მანქანით;

– ღრმად გაფხვიერება ბელტის გადაუბრუნებლად 40-45 სმ სიღრმეზე მომსწორებლანი ჩიხელური კომბინირებული აგრეგატით;

– სფერული კვლების წარმოქმნა ბაზონარმომქმნელი, წვეთოვანი



სურ 1. საშემოდგომო ხვნა



სურ 2. ნიადაგის საგაზაფხულო გაფხვიერება

სისტემის გამყვანი და პლასტიკური მულჩის დამგები კომბინირებული აგრეგატით;

– შეტანილია ჰერბიციდები ჰერბიციდების შემტანი ტექნოლოგიური მანქანით;

– ჩატარებულია ნათესების გამოკვება კომბინირებული მინერალური სასუქებით.

**ტექნოლოგიის მოკლე აღწერა**

აღნიშნული ტექნოლოგია ითვალისწინებს შემდეგი ოპერაციების ჩატარებას:

**შემოდგომაზე ღრმად ხვნა 25-30 სმ სიღრმეზე.**

**სასუქების შეტანა:** ფოსფოროვანი და კალიუმიანი სასუქების 2/3 შეიტანება შემოდგომაზე მოხვნის წინ, დანარჩენი კი გაზაფხულზე დისკოებიანი ფარცხით გაფხვიერების წინ. დოზები განისაზღვრება ნიადაგის აგროქიმიური ანალიზის მიხედვით. გაზაფხულზე უნდა მოხდეს მზრალის გაფხვიერება 12-14 სმ სიღრმეზე კომბინირებული დისკოებიანი ფარცხით.

**ბაზოების მოწყობა, წვეთოვანი რწყვის სისტემის გაყვანა და პოლი-**



სურ. 3 ბაზონარმომქმნელი, წვეთოვანი სისტემის გამყვანი და პლასტიკური მულჩის დამგები კომბინირებული აგრეგატი



**ეთილენის ფირის (მულჩის) დაგება** ყველაზე მაღალეფექტური ღონისძიებაა პომიდვრის მოყვანის აგროტექნიკაში. ნიადაგის მულჩირებით მრავალი პრობლემის გადაწყვეტა შეიძლება: იზოგება სარწყავი წყალი, მცირდება მორწყვის ჯერადობა და ნიადაგიდან წყლის აორთქლება, მცენარე მაქსიმალურადაა უზრუნველყოფილი ნიადაგის ტენით, მცენარეს არა აქვს შეხება ნიადაგთან, ნაყოფი არ ისვრება, გაადვილებულია სარეველებთან და მავნებელ-დაავადებებთან ბრძოლა და სხვა.

ნიადაგის და ბაზოკვლების მომზადებასთან ერთად, ნიადაგს გადაეფარება პოლიეთილენის ფირი (მულჩი). გადაფარების შემდეგ მისი გვერდები მიწით დაიფარება. წვეთოვანი მორწყვის პირობებში სარწყავი მილი მულჩის შიგნით ბაზოკვლის თხემზე მოთავსდება. აღნიშნული ოპერაცია ტარდება პლასტიკური მულჩის დამგები კომბინირებული მანქანის საშუალებით, რომელიც ერთი გავლით უზრუნველყოფს: ბაზოკვლების წარმოქმნას, წვეთოვანი რწყვის სისტემის გაყვანას და პლასტიკური მულჩის დაგებას.

**ჩითილების დარგვა.** ჩითილის გადარგვის დროს საწვეთურებთან მულჩი გაიხვრიტება და ჩაირგვება ჩითილი. პლასტიკურ მულჩზე პომიდვრის ჩითილები ირგვება 2 მწკრივად 120-150 X 50-55 სმ-ის დაშორებით. დარგვისთანავე აუცილებელია პომიდვრის მორწყვა, ხოლო 5-8 დღის შემდეგ უნდა მოხდეს გაცდენილი ადგილების გამორგვა სარევერვო ჩითილებით.

**მავნებელ/დაავადებების წინააღმდეგ ბრძოლის ღონისძიებების გატარება.** პომიდვრის მცენარეს აზიანებს ისეთი მავნებელ-დაავადებანი, როგორცაა: ალტერნარიოზი, ფიტოფ-

ტოროზი, სეპტორიოზი, ანთრაქნოზი, კვადოსპორიოზი ანუ მურა ლაქიანობა, ფუზარიოზული ჭკნობა, ფანგა, ტკიპა, მახრა, ფრთათეთრა, კოლორადოს ხოჭო, გალებიანი ნემატოდა და სხვა. მათ წინააღმდეგ გამოიყენება სხვადასხვა პრეპარატები: რეგენტი 5,0 კგ/ჰა-ზე და სტომპი 4 ლ/ჰა-ზე დათესვამდე ნიადაგის მავნებლებლისა და ალტერნარიოზის წინააღმდეგ. პოლირამი – 2,0 კგ/ჰა ნერგების გადარგვის შემდეგ ფიტოფტოროზის წინააღმდეგ, აკრო-

ბატ მც – 2,0 კგ/ჰა-ზე და ფასტაკი 0,3 ლ/ჰა-ზე ყვავილობის დასაწყისში, აგრეთვე გამოიყენება საქართველოში ნებადართული სხვა მცენარეთა დაცვის საშუალებები.

**სარეველების წინააღმდეგ ბრძოლის ღონისძიებების გატარება.**

სარეველა ბალახების წინააღმდეგ გამოიყენება სხვადასხვა სახის ჰერბიციდები: სტომპი; ფურორე სუპერი; სუპერ ფუზილადი; ზენკორი. მათი შეტანა შესხურებით ხდება როგორც აღმოცენებამდე, ისე აღმოცენების შემდეგ. მულჩის გამოყენების შემთხვევაში ჰერბიციდები შეიტანება მხოლოდ რიგთაშორისებში, სადაც მულჩი არ არის გამოყენებული.

**მოსავლის აღება.** კლიმატურ პირობებზე დამოკიდებულებით პომიდვრის ნაყოფი ნასკვის განვითარებიდან 35-70 დღის შემდეგ მწიფდება. სიმწიფის ადრეულ ფაზაში კრეფის სიხშირე (3-4 დღეში ერთხელ) ხელს უწყობს მცენარეზე დარჩენილი ნაყოფის უფრო სწრაფ ზრდას და ადრეულ მწიფობას.

**პომიდვრის მოვლა-მოყვანის ხარჯი ერთ ჰექტარზე გადანაგარიშებით**

შემოსავლები	რაოდენ. ტონა. ჰა	ერთეული	ფასი ლარი/ტ	სრული თანხა ლარი/ჰა
მოსავალი	60	ტონა	400	24 000,00
სულ შემოსავალი				24 000,00
<b>ხარჯი</b>	<b>ერთეული</b>	<b>ოდენობა, ჯერადობა</b>	<b>ერთეულის ფასი</b>	<b>ღირებულება</b>
თესლის შექმნა	კგ.	20000	0,05	1 000,00
ჩითილის გამოყვანა	ცალი	20000	0,07	1 400
ჩიხელირება	ჰა.	1	120	200
დაფრეზვა	ჰა.	1	150	150
მულჩის შექმნა	მ.	6000	0,26	1 560
მულჩის წვეთოვანის მოწყობა	ჰა.	1	200	200
წვეთოვანი სისტემის მილების შექმნა, მოწობა	ჰა.	6000	0,25	1 500
მინერალური სასუქები NPK (20-20-20) და სხვა კომბინირებული ევროპული სასუქების შექმნა.	კგ.	500	4,00	2 000
მცენარეთ დაცვის საშუალებების შექმნა, შეტანა	ჰა	8	200	1 600
წყლის გადასახადი	ჯერ.	1	75	75
ჩითილების დარგვა	ჯერ.	1	300	300
რწყვის ხარჯი წვეთოვანით	ჰა.	15	10	150
მოსავლის აღება	ჰა.	1	2500	2 500
მიწის გადასახადი		1	85	85
მთლიანი ხარჯი				12 720
მოგება / ლარი/ჰა / წელანადში				11 800

# როგორ გავხადოთ ახალი ქვევრი ღვინისათვის ინერტული ჭურჭელი

პირველი ღვინის დამზადების ისტორია სულ მცირე ათი ათას წელს ითვლის. ის რამდენიმე ათასი წლით უსწრებს ვაზის გაკულტურებისა და ქვევრის დამზადების ისტორიას. პარპია, რომ ჩვენს წინაპარს არ გამოჰყავდა ის ფაქტი, რომ ახალ ქვევრში, და ქვევრში, რომელიც ათეული წლებია ღვინის დასაყენებლად გამოიყენება, სხვადასხვა ორგანოლეპტის ღვინო ღვება.

მართალია იმ დროს ქიმია და ლაბორატორიები არ არსებობდა, რომ ლაბორატორიულად შეემოწმებინათ ის, თუ რომელი ქიმიური ნივთიერებები გადადიოდა ქვევრის კედლიდან, ახალ ქვევრში დაყენებულ ღვინოში, მაგრამ მათი მხრიდან იმ ფაქტის შემჩნევა, რომ ასეთი გადაცემა ხდება და საჭიროა მასთან ბრძოლა, ჩემში პირადად გაკვირვებასა და სიამაყის გრძობას იწვევს. ჩვენმა წინაპარმა არა მარტო შეამჩნია ეს ფაქტი, არამედ მის წინააღმდეგ ბრძოლის ხერხიც შეიმუშავა, რომელმაც ჩვენამდე მოაღწია. ეს რჩევა კი ასეთია: ახალი ქვევრი დავარგებული ღვინის შესანახად არ გამოიყენოთ, ის პირველი 8-10 წელი ჭაჭის შესანახად და შამანი და ნაქაჩი ღვინის დასაყენებლად გამოიყენეთ.

ჩვენი წინაპრის აქტივში უნდა ჩაინეროს ის ფაქტიც, რომ მათ ისიც დაადგინეს, რომ ახალი ქვევრის კედლები გარკვეული დროის შემდეგ (8-10წ.) ამ ქიმიურ ნივთიერებათაგან თავისუფლდება და ის უკვე გამოსადეგია ნებისმიერი ღვინის დასაყენებლად და ნებისმიერი დროით შესანახად. ე.ი. ქვევრი ღვინის მიმართ ინერტული ჭურჭელი ხდება. ჩვენი წინაპრის ეს მიგნება გასული საუკუნის მეორე ნახევარში თანამედროვე მეცნიერების მიღწევათა გამოყენებით ცდებით დაამტკიცა ფრანგმა ქიმიკოსმა პუემმა. მან შეისწავლა მუხის კასრის ტკეჩი, რომელშიც სამი ათეული წელი არმინიკის სპირტი ესხა დასავარგებლად. მეცნიერმა დაადგინა, რომ კასრის ტკეჩიდან ღვინოში მოხდა მუხის ქიმიურ ნივთიერებათა ექსტრაგირება, რომლის რაოდენობა მთელი მარაგის 5%-ამდეა. ხოლო ქიმიურ ნივთიერებათა გამოწვევით, სპირტის მერქანთან შეხების ადგილზე 3-5 მმ-ს სისქიდან მოხდა. ცნობილია, რომ ქვევრის კედლები, ისე როგორც მერქნის კედელი პორიანია და სუნთქავს, ამიტომ ვფიქრობ, რომ მუხის ტკეჩის

მსგავსი პროცესები ქვევრის კედელზედაც მიმდინარეობს და მასში დაყენებულ ღვინოს შეხების ადგილებიდან თანდათან გამოაქვს ქიმიური ნივთიერებები. ასევე ვფიქრობ, რომ ქიმიურ ნივთიერებათა გამოწვევით ქვევრის კედლიდან მუხის ტკეჩის ანალოგიურად ხდება, გარკვეული დროის შემდეგ წყდება და ქვევრი სრულიად ინერტული ჭურჭელი ხდება ღვინისათვის. ამ ფაქტის დადგენა, თუ როდის წყდება ქვევრის კედლიდან ღვინოში ქიმიურ ნივთიერებათა ექსტრაგირება, მომავალი კვლევის ამოცანაა და ეს რაც შეიძლება მალე უნდა იქნას შესწავლილი.

ცნობილი ფაქტია, რომ საქართველოში ქვევრის და ქვევრის ღვინის ფუნდამენტური კვლევა არასდროს განხორციელებულა. რაც შეეხება ენთუზიასტებს, ისინი არასდროს ისვენებდნენ და არც ახლა ისვენებენ. მათ მიერ ბევრი რამაა გამოკვლეული და შესწავლილი, რომლებიც ვფიქრობთ თავის დროზე დიდად წაადგება ქვევრის შემდგომი შესწავლის საქმეს. სწორედ ზემოთ განხილულ თემას მიეძღვნა გამოკვლევა, რომელიც „ქვევრის ფონდის“ თავმჯდომარემ ბატონმა გიორგი ბარისაშვილმა ჩაუტარა 2012 წლის შემოდგომაზე სოფელ ტყემლოვანაში (ჭიათურა) დამზადებულ ახალ ქვევრს (ცდის შედეგები იხილეთ ქვემოთ მოყვანილ ცხრილებში).

აღსანიშნავია, რომ ქვევრში ღვინო ოთხი თვის განმავლობაში იყო ჩასხმული, შემდეგ კი შემოწმდა. დასანანი მიზეზების გამო არ მოხდა ქვევრში ღვინის მეტი დროით დახანება და ამავე ქვევრში ღვინის მეორე და მესამე პარტიის დაყენება, რისი მიზეზითაც ცდა ლოგოკურ დასასრულამდე ვერ მივიდა. მიუხედავად ამისა, ამ გამოკვლევის შედეგებს დიდი მნიშვნელობა აქვს და ოპტიმისტური განწყობილება შემეძინა. საქმე ისაა, რომ ქიმიურ ნივთიერებათა გადაცემა ახალი ქვევრიდან ღვინოზე ოთხი თვის განმავლო-



ბაში მიმდინარეობდა. როგორც ცნობილია ქვევრიდან ღვინოზე ქიმიურ ნივთიერებათა გადაცემა ინტენსიური პირველ თვეებშია, მერე კი თანდათან იკლებს. გამოკვლევამ გვიჩვენა, რომ მხოლოდ ღვინო კი არ გამოწვევს ქვევრის კედლიდან ქიმიური ნივთიერებებს, არამედ თავის მხრივ ქვევრის კედელიც ნთქავს ღვინიდან იმ ნივთიერებებს, რომლებიც ღვინოში მეტია, ვიდრე ქვევრის კედლის თიხაში. მაგ. ცდის შედეგად დადგინდა, რომ სპილენძი და თუთია პირიქით ღვინიდან შთანთქა ქვევრის კედელმა. ერთადერთი მძიმე ნივთიერება, რაც შესამჩნევი რაოდენობით გადავიდა ახალი ქვევრის კედლიდან ღვინოში-რკინაა. მიუხედავად ამისა რკინის რაოდენობა ღვინოში დასაშვებზე ექვსჯერ ნაკლებია. ასე რომ, ვფიქრობ, ამავე ქვევრში ახალი ღვინის ნებისმიერი დროით დაყენების შემთხვევაში ქვევრის კედლიდან ღვინოში დასაშვებზე მეტი მძიმე ნივთიერებები არ გადავა. ეს კი იმაზე ნიშნავს, რომ საქართველოში გვაქვს ქვევრის დასამზადებელი თიხები (ჭიათურის თიხების სახით), რომლისგან დამზადებული ახალი ქვევრიც საშიში არაა ღვინისათვის.

აქვე მინდა აღვნიშნო, რომ ასეთი მცირემასშტაბიანი გამოკვლევა არაა საკმარისი საბოლოო დასკვნის დასადგენად, მაგრამ ისიც ხომ ცნობილია, რომ საქმის კარგი დასაწყისი კარგი ბოლოს გარანტიაა, ანუ თუ პირველი ოთხთვიანი პერიოდის შედეგი კარგია, კარგი იქნება მისი ბოლოც.

ცნობილია, რომ საქართველოს ყველა კუთხეში მრავლადაა საქვევრე თიხები, სადაც უხსოვარი დროიდან

1) ღვინო ოცხანური საფერე, წითელი მშრალი 2012წ. დაყენებულია ზემოიერულ (ტყემლო-ვანა) ქვევრში. მეოთხე სვეტში მოცემულია საერთაშორისო კანონით დადგენილი ზღვრები.

№	პარამეტრის დასახელება	პარამეტრ. ფაქტობრივი მაჩვენებელი	ნ.დ.მი-ხედვით	ტესტირების მეთოდი/აპარატურა
1	სპილენძი	0,23 mg/l	<5,00	OIV-MA-AS322-06
2	რკინა	1,601 mg/l	<10,0	OIV-MA-AS322-05A
3	ტყვია	0,006 mg/l	<0,300	OIV-MA-AS322-11
4	დარიშხანი	0,00 mg/l	<0,200	OIV-MA-AS322-01A
5	კადმიუმი	<0,007mg/l	<0,030	OIV-MA-AS322-10
6	ვერცხლისწყალი	0,00mg/l	<0,005	OIV-MA-AS322-06
7	თუთია	0,532 mg/l	<5,00	OIV-MA-AS322-08
8	კალციუმი	51,2 mg/l	80,00...140,00	(OIV)-MA-E-AS322-04-CALCIU
9	ტიტრული მჟავიანობა (ღვინის მჟავაზე გადაანგარიშებით)	5,5 mg/l	4,0...8,0	OIV-MA-AS313-01
10	ფაქტობრივი ალკოჰოლი	11,4		OIV-MA-AS312-01A

2) ღვინო ოცხანური საფერე, წითელი მშრალი 2012წ. ღვინო დაყენებულია მინის ჭურჭელში.

№	პარამეტრის დასახელება	პარამეტრ. ფაქტობრივი მაჩვენებელი	ნ.დ.მი-ხედვით	ტესტირების მეთოდი/აპარატურა
1	სპილენძი	0,551 mg/l	<5,00	OIV-MA-AS322-06
2	რკინა	0,563 mg/l	<10,0	OIV-MA-AS322-05A
3	ტყვია	0,006 mg/l	<0,300	OIV-MA-AS322-11
4	დარიშხანი	0,00 mg/l	<0,200	OIV-MA-AS322-01A
5	კადმიუმი	<0,007mg/l	<0,030	OIV-MA-AS322-10
6	ვერცხლისწყალი	0,00 mg/l	<0,005	OIV-MA-AS322-06
7	თუთია	0,639 mg/l	<5,00	OIV-MA-AS322-08
8	კალციუმი	38,5 mg/l	80,00...140,00	(OIV)-MA-E-AS322-04-CALCIU
9	ტიტრული მჟავიანობა (ღვინის მჟავაზე გადაანგარიშებით)	5,6 mg/l	4,0...8,0	OIV-MA-AS313-01
10	ფაქტობრივი ალკოჰოლი	11,25		OIV-MA-AS312-01A

ქვევრის სამშენებლო ცენტრები იყო განლაგებული, რომელთა უმრავლესობა დღემდე მუშაობს. ცნობილია ის ფაქტიც, რომ საქართველოში ქვევრის თიხების ახალი მარაგები არავის არასდროს არ მოუკვლევია და ვფიქრობ ამის საჭიროება არც არასდროს იყო. ამის შემდეგ კი ქვევრი სხვა დონეზე უნდა გავიდეს, სადაც ხარისხთან ერთად რაოდენობაც იქნება საჭირო, ამიტომ მათი კვლევა-მოძიება მალე საშუაური საქმე გახდება, რისთვისაც მზადება დღესვე უნდა დავიწყოთ.

მართალია ქვევრის დასამზადებელი თიხები საქართველოში არასდროს გამოუკვლევიათ, მაგრამ ჩვენი წინაპრის გამოცდილება გვასწავლის, რომ საქართველოს სხვადასხვა კუთხეში დამზადებული ქვევრების ხარისხს შორის დიდი სხვაობა იყო და ამ ხარისხთა შორის სხვაობაში თიხების ქიმიურ შედგენილობას დიდი მნიშვნელობა

აქვს და ექნება ყოველთვის, რადგან სწორედ ეს ნივთიერებები გამოიწვლილება ღვინის მიერ ქვევრის კედლიდან. ჩვენი წინაპრის რჩევა ახალ ქვევრში ღვინის ხარისხის შენარჩუნებისათვის, ძალიან ყურადსაღები დარიგებაა, მაგრამ მათი ეს გამოცდილება წარმატებული მხოლოდ საოჯახო მარნებში იქნება. იქ, სადაც ათეული ნლების წინათ

ჩადგმულ ქვევრებს 1-2 ახალ ქვევრს დაამატებენ, ამ ქვევრების ხმარებაში გასაშვებად მარნის მეპატრონეს ჭაჭაც საკმარისი ექნება და შამანსა და ნაქარ ღვინოსაც მოძებნის. მაგრამ რა ფურჩიოთ მარნის მეპატრონეს, ვინც ერთდროულად რამდენიმე ათეულ დიდი ზომის ქვევრს ყიდულობს? სად იშოვოს ამდენი ჭაჭა და შამანი ღვინო? ასეთი მარნის მფლობელებს ასეთი რჩევა შემოძლია მიცეცე: როგორც ზემოთ განხილულმა ცდამ გვიჩვენა, ახალი ქვევრიდან ღვინომ დასაშვებზე ბევრჯერ ნაკლები ქიმიური ნივთიერებები გამოწვლილა, ეს 4 თვე კი საკმარისია იმისათვის, რომ ახალ ქვევრში თეთრი ღვინო დავადულოთ და ჭაჭიდან მოვხსნათ, შემდეგ კი ძველ ქვევრში გადავიღოთ. ასევე შეიძლება ახალ ქვევრში ღვინომ დავარგების დროს გადაღებებს შორის ერთი შუალედი გაატაროს. აქვე მინდა შევნიშნო, რომ ეს საკითხი სასწრაფოდ ძირფესვიანადაა შესასწავლი ყველა ადგილზე აშენებული ქვევრისათვის ცალ-ცალკე და ამის მიხედვით უნდა გაიცეს რეკომენდაცია ყველა მოცემულ შემთხვევაში.

მომავალში მე ამ საკითხთან დაკავშირებით ასეთი მოსაზრება მაქვს: ქიმიკოსთა დახმარებით უნდა მოიძებნოს იაფი ქიმიური ხსნარის რეცეპტი, რომელსაც ღვინის მაგიერ ჩავასხამთ ახალ ქვევრში და რამდენიმე თვის დაყოვნებით მოვახდენთ ქვევრის კედლების ქიმიური ნივთიერებებისგან განმენდას. ჩვენი კვლევითი სამეცნიერო ცენტრი აპირებს ამ მიზნით კოლოიდური ვერცხლის ხსნარი გამოსცადოს, ვნახოთ რა გამოვა.

**შურა ბაბრიძეძე,**  
საქართველოს ტექნიკური  
უნივერსიტეტი. ბიოლოგიურად  
აქტიურ ნივთიერებათა სამეცნიერო  
ცენტრის უფროსი  
მეცნიერ-თანამშრომელი

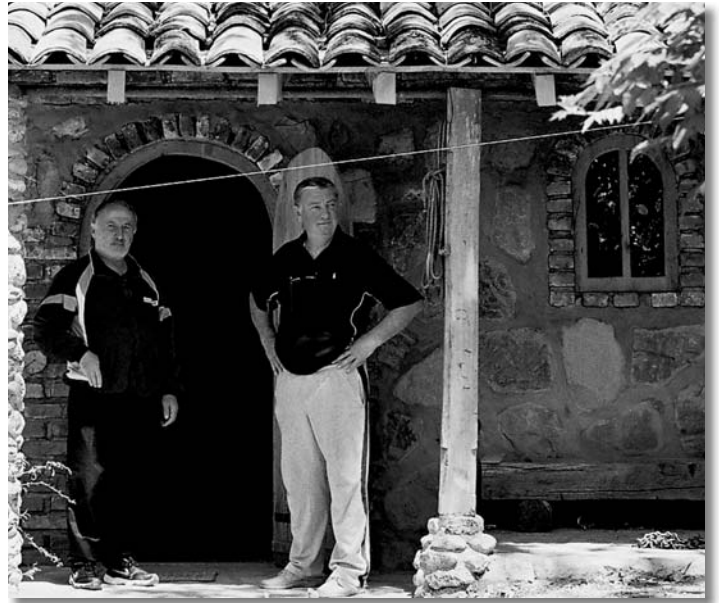




# ახალი ოჯახური მარანი ქალაქ ახმეტაში

ბოლო პერიოდში ჩვენს ქვეყანაში არაერთი ოჯახური მარანი ამოქმედდა, სადაც ბოთლში ღვინის ჩამოსვასაც ეწევიან. ეს ბარემოება კი ქართული მეღვინეობის განვითარებისთვის მატად მნიშვნელოვანია, რადგან ინტერესი ოჯახური, ქვევრში დაყინებული ღვინისადმი სულ უფრო და უფრო იზრდება.

ახალი, ტრადიციული მარნების მშენებლობას განსაკუთრებული ხასიათი აქვს.



ერთ-ერთი ასეთი მარანი, რომელიც ახლახანს ააშენა დავით იმედაშვილი, მდებარეობს ქალაქ ახმეტაში. მარნის არქიტექტურა ძველ კახურ

ტრადიციულ სტილს იმეორებს. მარანშივე, ცალკე გამოყოფილ ადგილას მოწყობილია ღვინის დასაგემოვნებელი ადგილი ბუხრით. მარნის

მეპატრონე აყენებს: საფერავს, რქანთელსა და მწვანეს. რალა თქმუნდა, აქვე იხდება ტრადიციული ჭაჭა.



მარანში ჩაფლულია 12 ქვევრი, სადაც მთლიანობაში ეტევა 10 ტონა ღვინო. მნიშვნელოვანია, რომ მარანში შარშანდელი წლის მოსავალი უკვე ჩამოსხა ბოთლებში და შევიდა ბაზარზე სახელწოდებით „ჩვენი ოჯახური ღვინო“. ასევე მნიშვნელოვანია, რომ მარნის მეპატრონე - დავით იმედაშვილი აპირებს მიიღოს ტურისტები და ამრიგად ჩაერთოს ღვინის ტურიზმში, რისთვისაც მას ნამდვილად ყველანაირი პირობა აქვს.

**გიორგი ბარისაშვილი**  
მცხეთა, 2016

## კვლევა

# ვაზის არაინფექციური დაავადებები

**არაინფექციური დაავადებები**  
ვაზის სასიცოცხლო პროცესების დარღვევა, რომელიც განპირობებულია გარემოს არასასურველი მოქმედებით, არაინფექციურ დაავადებებს მიეკუთვნება. ეს პროცესები შესაძლებელია გამონეწეული იყოს სხვადასხვა გარემო პირობით, როგორცაა ატმოსფერული (სეტყვა, ქარი, გვალვა, არასაკმარისი სითბო, ყინვა, ნაყინები და სხვა) და ნიადა-

გობრივი ფაქტორები (მწირი საკვებით, წყლის და ჰაერის ცუდი გამტარიანობით, ზედმეტი მუავიანობით ან ტუტიანობით, დამარილიანებით და სხვა), საკვები ელემენტების უკმარისობა (აზოტი, ფოსფორი, კალციუმი, მაგნიუმი, ბორი, ცინკი და სხვა), ფიტოტოქსიური გამონაბოლქვი, მცენარეთა დაცვის საშუალებები (მათ შორის, ჰერბიციდები) და სხვ. სიმპტომები განსხვავებულია, მაგალითად: ზრდის დათრგუნვა,



სურ. 1. ვაზის ფუნქციური ქლოროზი



სურ. 2. სეტყვის მიერ დაზიანებული ვაზი

მუხლთაშორისების შევიწროება, წვრილფოთლიანობა, გაუფერულება ან ფერის შეცვლა, ასიმეტრიულობა, ლაქები, ნეკროზები, ნასკვის და მარცვლის ცვენა, მარცვლის სკდომა, მარცვლის შიგთავსის გამოუქება და სხვ.

არაინფექციური დაავადებები მკვეთრად ამცირებენ ვაზში მიმდინარე ფიზიოლოგიურ პროცესებს, ნივთიერებათა ცვლას, ხელს უწყობენ მცენარეში ინფექციის შეჭრას და ხშირად მცენარეს ანადგურებენ. უფრო ხშირად გვხვდება მარცვლის ცვენა, ფოთლების განითლება, გამოუქება, გაყვითლება. მარცვლის ცვენას იწვევს ყვავილის არასრული ფორმირება, რაც გამოწვეულია ყვავილობის პერიოდში ინტენსიური წვიმებით, განსაკუთრებით ცივი ამინდის პერიოდში, ნიადაგში ბორის ნაკლებობით და სხვ. ვაზის კლერტის ჭკნობის და ნაყოფის ცვენის მიზეზი ხშირად არის ნიადაგში მაგნიუმის ნაკლებობა, საკვებ ელემენტებს შორის სწორი შეფარდებების დარღვევა და ა.შ. ფოთლის ძარღვებს შორის განითლების ანუ ნითურას მიზეზია ნიადაგში კალიუმის ნაკლებობა ან მცენარის ზედმეტი გადატვირთვა. ფოთლის ზედა მხარეს მუქი ფერის ლაქების წარმოქმნის მიზეზებიც ხშირად ნიადაგში კალიუმის არასაკმარისი შემცველობაა. ამავე მიზეზით ხშირად აღინიშნება ვაზის ქლოროზიც. ძალზე ფართოდაა გავრცელებული ვაზის არაინფექციური ნეკროზები, რომელთა გამომწვევი მიზეზებიც სხვადასხვაა:

ნიადაგში საკვები ელემენტების მცირე რაოდენობა;

კალიუმის შემთხვევაში ძარღვთაშორის რბილობის ნეკროტული ლაქები;

მაგნიუმის შემთხვევაში ფოთლების ნაპირებზე ნეკროტული ლაქები;

წყლის ბალანსის დარღვევების დროს ყუნწის დამბლა;

მაგნიუმის შემთხვევაში გამონაბოლქვების მოქმედების დროს. მაგ., ქლორ-შემცველის დროს – მცენარის ქვედა ნაწილზე დამწვრობის ნეკროზები;

ფტორ-შემცველის დროს – მცენარის ქსოვილის დამბლა;

ნეკროზების გამომწვევი მიზეზები შეიძლება გახდეს სხვადასხვა სტრესული მეტეოროლოგიური ფაქტორიც (დაბალი ტემპერატურა, სეტყვა).

აზოტის უკმარისობა, ძირითადად, ჰუმუსით ნაკლებ ისეთ ქვიშიან ნიადაგებზე აღინიშნება, სადაც ნივთიერებები ადვილად გამოიტუტება. მცენარე პრაქტიკულად მთელი ვეგეტაციის განმავლობაში ზიანდება. ასეთ ნიადაგებზე სიმპტომები ვეგეტაციის დასაწყისშივე, მცენარის ინტენსიური ზრდის პირობებში, განსაკუთრებით წვიმების შემდეგ ჩნდება, როდესაც მცენარე სწრაფად ხარჯავს აზოტის დარჩენილ მარაგს. შედეგად ნაზარდი მცირდება, ხოლო ფოთოლი კარგავს თავის ნორმალურ ფერს და ვლინდება ქლოროზის სახით. დამახასიათებელია აგრეთვე ფოთლის ყუნწის მონითალო შეფერვა. მთავარი ძარღვები ამ დროს დიდ ხნის განმავლობაში ინარჩუნებენ მწვანე ფერს. დაავადებული მცენარე პატარაა, მარცვალი კი – მცირე.

აზოტის უკმარისობის დროს მცენარე ორგანული სასუქით ან აზოტოვანი სასუქებით ადრეულად უნდა გამოიკვებოს (ვეგეტაციის დაწყებამდე).

კალიუმის უკმარისობა, ძირითადად, მჟავე ტიპის ქვიშიან ნიადაგებში ან ისეთ ნიადაგებში აღინიშნება, სადაც მაღალია კალიუმისა და მაგნიუმის შემცველობა. ვაზის ფოთლის ძარღვები რჩება ღია მწვანე ფერის და კარგად გამოირჩევა ფერდაკარგული ძარღვებშორისისაგან, რის გამოც ფოთოლი იღებს მარმარილოს ფერს. ასეთი დაავადების აღსაკვეთად გამოიყენება კალიუმის სასუქები, ქვიშიან ნიადაგებში კი შეაქვთ ორგანული სასუქი.

მაგნიუმის უკმარისობის დროს სიმპტომები ძირითადად ისეთ ნიადაგებზე ჩნდება, რომელიც ხასიათდება მსუბუქი გამოტუტული მჟავე რეაქციით ან იქ, სადაც გამოყენებულია მჟავე სასუქები. დაავადება თიხნარ ნიადაგებზეც გვხვდება. ვაზის ფოთლებზე დაავადება ქლოროზის სახით ჩნდება, რომელიც ქვედა იარუსებიდან იწყება ან ზედა იარუსის ფოთლებზე ნეკროზული ლაქები წარმოიშობა. ასეთი სიმპტომების გამოჩენისას საჭიროა, რომ ვაზს 1-2% მაგნიუმის გოგირდმჟავას ხსნარი შევასხუროთ. შემდეგში კარგია მაგნიუმის შემცველი სასუქების გამოყენება.

ბორის უკმარისობა, განსაკუთრებით გვალვის დროს, კარბონატულ ნიადაგებზე ან მჟავე ნიადაგებზე, გაკირიანების შემდეგ ჩნდება. ბორი აუცილებელი მიკროელემენტი მცენარისათვის, განსაკუთრებით გენერაციული ორგანოების შესაქმნელად. ვაზზე ბორის უკმარისობის დროს ძარღვებს შორის ნეკროზული ლაქები აღინიშნება, რომლებიც შემდეგ ერთდება და ერთიან ქლოროზულ არეს ქმნის. ასეთი ტიპის ნიადაგებში ვაზი ბორის შემცველი მინერალური სასუქებით უნდა გამოიკვებოს.

რკინის უკმარისობა ხშირად აღინიშნება ნიადაგებში, მიუხედავად იმისა, რომ რკინა საკმაო რაოდენობითაა. განსაკუთრებით აღინიშნება გამოტუტულ ნიადაგებში, რომელიც შეიცავს კალციუმის დიდ რაოდენობას. დაავადება პირველად ახალგაზრდა ფოთლებზე ჩნდება და იწყება გაყვითლებით. შემდეგ ეს გადადის უფრო ხნიერ ფოთლებზეც, რომლებიც მთლიანად ან ნაწილობრივ ყვითლდება.

ასეთ მცენარეებს რკინის შემცველი ნივთიერებები უნდა შესხურდეს.



სურ. 3. სიციხით ამწვარი მტევანი

**ვაზის ფუნქციური ქლოროზი**

ქლოროზი ყველგანაა გავრცელებული, როგორც ბალახეულ, ისე მრავალწლიან მერქნიან ხეხილზე. ქლოროზული მოვლენა სხვადასხვა პარაზიტული ორგანიზმითაა (სოკოებით, ბაქტერიებით, ვირუსებით) გამოწვეული. იმ შემთხვევაში, თუ დაავადება ნიადაგობრივი, ტემპერატურული, წყლის რეჟიმით თუ მცენარის კვების პირობებითაა გამოწვეული, მაშინ საქმე ფუნქციურ ქლოროზთან გვაქვს. ქლოროზს ქართულად ყვითლად უწოდებენ. ქლოროზს ჩვენი მევენახეობისათვის საკმაოდ მძიმე ეკონომიკური ზიანი მოაქვს. დაავადებული ვაზი საბოლოოდ ხმება და ვენახი იმდენად მეჩხერდება, რომ ხშირად მთლიანად ამოსადირკვი ხდება. ქლოროზი უმთავრესად აღმოსავლეთ საქართველოში გვხვდება, დასავლეთ საქართველოში კი უმნიშვნელოდაა გავრცელებული. ქლოროზის გამოვლინება პერიოდულად ხდება. ის შეიძლება წლების განმავლობაში შეინიღბოს და შემდეგ ისევ გამოვლინდეს.

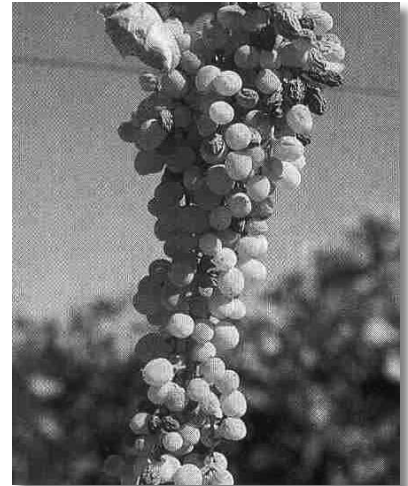
ფუნქციური ქლოროზის გარეგნული ნიშნები შემდეგია: დასაწყისში ვაზის რქის ზედა ნაწილის ფოთლის ფირფიტას წვრილი, ოდნავ გაყვითლებული ადგილები ემჩნევა. ეს ხდება გვიან გაზაფხულზე ან ზაფხულის დასაწყისში. ლაქები ერთდება და ფოთოლი თანდათან ყვითლდება. სიყვითლე ფოთლის ძარღვებს შორისაა განვითარებული. საშუალოდ დაზიანებულ ფოთლებზე სიმწვანე მარტო ძარღვების გასწვრივაა შერჩენილი. რაც დრო გადის, ფოთოლი მით უფრო წვრილდება და მთლიანად ყვითლდება. ზოგჯერ მოთეთრო იერიც გადაჰკრავს. საბოლოოდ, ვა-

ზი იმდენად ბევრ წვრილ გაყვითლებულ ტოტებს ივითარებს, თითქოს ვაზი ცოცხისმაგვარად განვითარდა. ასეთი ვაზი სასიკვდილოდაა განწირული, თუ შემოდგომამდე გახმოზავერ მოასწრო, ზამთარში იყინება.

ქლოროზი მტევანზე საკმაოდ ძლიერ მოქმედებს. მტევანთა რიცხვი შემცირებულია. თუ ყვავილობის ან ხრიალობის ფაზაში გამოვლინდა, იგი ყვავილის კოკრებისა და ახალგაზრდასკვული ნაყოფის ცვენას იწვევს.

ქლოროზით ვაზის დაავადების მრავალი გამომწვევი მიზეზი არსებობს. ამთავან დიდი მნიშვნელობა ენიჭება როგორც ნიადაგობრივ, ისე ამინდის, ტენის, ტემპერატურულ პირობებს. ცუდი შედეგი მოსდევს აგროტექნიკურ ღონისძიებათა დარღვევას. მნიშვნელობა აქვს ვაზის ჯიშებს, საძირე ვაზების გამძლეობას და სხვ. ქლოროზი გავრცელებულია შავ ნიადაგებზე და საერთოდ, კარგ ნიადაგებზე. ის ისეთ ნიადაგებზეც გვხვდება, რომლებიც ნიტრატებს შეიცავენ. ქლოროზიან ნაკვეთებში შემჩნეულია მიკროელემენტების ნაკლებობა. მათში ყოველთვის ჭარბადაა წყალი. ქლოროზი მყავე ნიადაგებში ჭარბობს, ტუტე ნიადაგებში კი იშვიათად გვხვდება. მნიშვნელობა აქვს აგრეთვე დაავადებისადმი ვაზების გამძლეობას, ნამყენისათვის კი – საძირეების გამძლეობას.

ბრძოლის ღონისძიებები: ტუტე ნიადაგებისადმი და ქლოროზისადმი გამძლე ჯიშების შერჩევა – ისეთების, როგორიცაა რქანითელი, ჩინური, ცოლიკაური, ციცქა, გორული და სხვა. ქლოროზის წინააღმდეგ ქიმიური მეთოდებიდან ადრე იყენებდნენ რკინის ხსნარში ტოტების ჩაშვებას 5-10 დღის განმავლობაში. კარგია



სურ. 4. წყლის ნაკლებობით დაზიანებული მტევანი

ხელატის ნაერთებიც, მათი შესხურება და ნიადაგში შეტანა, ან მიკროელემენტებით გამდიდრებული ახალი ტიპის სასუქების გამოყენება.

**სხვადასხვა ფაქტორით გამოწვეული ვაზის დაზიანება**

მავენებლების და დაავადებების გარდა, ვაზს მნიშვნელოვან ზიანს აყენებს არახელსაყრელი კლიმატური პირობები და ხშირად ადამიანის მიერ არასწორად განხორციელებული ღონისძიებები.

არახელსაყრელი კლიმატური პირობები გაზაფხულზე ზოგჯერ ვაზის ყლორტების წაყინვას იწვევს, მაღალი ტემპერატურის მოქმედებით კი – ნაყოფის აწვას. სეტყვა მნიშვნელოვან ზიანს აყენებს ვაზს და ხშირად გლექს მოსავლის გარეშე ტოვებს. ხშირად არასწორად გამოყენებული პესტიციდები ან მათზე თანდართული უარყოფითი კლიმატური პირობები (მაღალი ტემპერატურა და



გლიფოსატი



სიმაზინი



2-4 D

სურ. 5. შერბიციდებით დაზიანებული ვაზი.

სხვა) მნიშვნელოვნად ამცირებს არა მარტო მოსავალს, არამედ მის ხარისხსაც.

ყურძნის სიმწიფის პერიოდში შემოდგომის ადრეული წვიმები ხშირად იწვევენ ნაყოფში ტურგორის მომატებას და მარცვლის სკდომას, რასაც სოკოვანი ინფექციების შეჭრა და მტევნის ლპობა მოსდევს. ვაზზე უარყოფით გავლენას ახდენს ასევე ძლიერი გვალვა ამავე პერიოდში, როდესაც მარცვლის ჭკნობა და ადრეული დაჩამიჩება იწყება. მაღალი ტემპერატურა (მაქსიმუმ 38°C) ჯერ კიდევ დაუმნიფებელი მარცვლის გაყავისფრებას და მის შემდგომ გახ-

მობას იწვევს. ასეთი სიმპტომები ადვილი დასანახია ვენახში. ხშირია გაზაფხულის ნაყინვების შემდეგ ახალგაზრდა ფოთლების შეყვითლება, ძარღვებს შორის ყვითელი ხაზები და ნეკროზული ლაქები. იმისდა მიხედვით, თუ რა პერიოდში მოვა, სეტყვა მნიშვნელოვნად აზიანებს ფოთლებს, ყლორტებს (გაზაფხულზე), ნაყოფს (შემოდგომაზე). დასეტყვილ მტევნებზე სოკოვანი დაავადებები ვრცელდება, რომლებიც მთლიანად ანადგურებენ მოსავალს.

ვაზის მარცვალზე ხშირ შემთხვევაში პესტიციდებით გამოწვეული ლაქები აღინიშნება, რომლებსაც

სველებადი ფხვნილები იწვევს, ეს კი მნიშვნელოვნად ამცირებს მის სასაქონლო ღირებულებას. უფრო მეტი ზიანი მოაქვს პერბიციდს, თუ ის არასწორად იქნა გამოყენებული. მაგალითად, სიმაზინი ფოთლებზე ძარღვთაშორის ქლოროზს იწვევს, 2,4 D – ფოთლების დეფორმაციას, რომელიც ნაავს ვირუსულ დაავადებას, გლიფოსატი – (რაუნდაპი) ძარღვთაშორის ქლოროზს, მუხლთაშორისების დამოკლებას და სხვ.

**გურამ ალბაძე,**  
*საქართველოს სოფლის მეურნეობის მეცნიერებათა აკადემიის აკადემიკოსი*



## თბილისის შემოგარენში გავრცელებული სარეველები

სარეველები ველურად მოზარდი მცენარეებია, რომელთა მოყვანა არ წარმოადგენს ადამიანის მიზანს და მათი არსებობა სავარაუდოა არასასურველია. ისინი ღიდ ზიანს აყენებენ სოფლის მეურნეობას, რაც გამოიხატება პროდუქციის ხარისხის გაუარესებაში, მოსავლის შემცირებაში, რის გამოც მიწათფლოვალები სასოფლო-სამეურნეო სავარაუდოების დასარეველანებას უწოდებენ „მწვანე ხანძარს“.

სარეველები ადვილად ეგუებიან გარემო პირობებს, ახასიათებთ ყინვაგამძლეობა, გვალვაგამძლეობა, უხვი თესლმსხმოიარობა, თესლის ხანგრძლივი სიცოცხლისუნარიანობა, ადვილად გავრცელება; ისინი თრგუნავენ კულტურულ მცენარეებს, ხშირად ჩრდილავენ მათ, იწვევენ ჩანოლას, ნიადაგიდან დიდი რაოდენობით გამოაქვთ წყალი, საკვები ნივთიერებები, ხელს უწყობენ მავნებელ-დაავადებების გავრცელებას. ზოგი მათგანი შხამიანია, ალერგიის გამომწვევი, რის გამოც საფრთხეს უქმნიან ადამიანებსა და ცხოველებს. სარეველები იწვევენ ნიადაგის ტემპერატურის დანევას, რის გამოც ნელდება მიკროორგანიზმების ცხოველმყოფელობა.

თბილისის შემოგარენში გავრცელებულია მრავალი სარეველა მცენარე. ქვემოთ მოცემულია ზოგიერთი მათგანის მოკლე დახასიათება.

### ლურჯი ანუ ჩვეულებრივი ძირწითელა – ECHINUM VULGARE L

ორწლიანი ბალახოვანი შხამიანი მცენარეა ლაშქარასებრთა ოჯახ-



ხიდან. ფესვი მთავარღერძა; ღერო სწორმდგომი, მსხვილი, შებუსუსული, 1 მ-მდე; ფოთლები ლანცეტისებური, ბოლოში წანვეტებული, მჯდომარე; ყვავილები მჯდომარე, ყვავილობის დასაწყისში მოვარდისფრო – წითელი, შემდეგ – ლურჯი ფერის, ყვავილობს ივნის-ივლისში.

### ჩვეულებრივი თავკომბალა – ECHINOPS RITRO L.

მრავალწლიანი ეკლიანი ბალახოვანი სარეველაა ასტრაცეების ოჯახიდან. ფესვი მთავარღერძა, სუსტად დატოტვილი, მსხვილი; ღერო მარტივი, 1 მ-მდე; ფოთლები მორიგეო-



ბითი, ფრთისებრდანაკეთული, მუქი მწვანე; ყვავილეთი კალათა, ლურჯი ყვავილებით, ყვავილობს ივლისიდან აგვისტომდე.

### კუროსთავი – TRIBULUS TERRESTRIS L.

ერთწლიანი ბალახოვანი მცენარეა წყვილფოთლიანთა ოჯახიდან. ფესვი მთავარღერძა, წვრილი; ღერო დატოტვილი, მინაზე გართხმული, 10-60 სმ; ფოთოლი წყვილფრთართული;





ყვავილი წვრილი, ყვითელი, ერთეუ-  
ლი, ყვავილობს შუა გაზაფხულიდან  
ყინვების დაწყებამდე; ნაყოფი კაკ-  
ლუჭა, დაფარულია ეკლებით

**ჩვეულბრივი კრაზანა –  
HYPERICUM PERFORATUM L.**



ერთწლიანი ბალახოვანი მცენარეა  
კრაზანასებრთა ოჯახიდან. ფესურა  
ძლიერი, წვრილი; ღერო სწორმდგო-  
მი, 40-80 სმ, თავდაპირველად მწვა-  
ნეა, შემდეგ მონითალო-ყავისფერი;  
ფოთლები მჯდომარე, მოპირდაპი-  
რე, ელიფსური; ყვავილი ყვითელი,  
ყვავილობს ივნისიდან აგვისტომდე.  
ერთ მცენარეზე ვითარდება 16 000  
თესლი.

**მინდვრის მღოგვი –  
SINAPIS ARVENSIS L.**



ერთწლიანი ბალახოვანი ფართო-  
ფოთლიანი შხამიანი სარეველაა ჯვა-  
როსანთა ოჯახიდან; ღეროს სიმაღ-  
ლე 10-100 სმ. ფოთლები მჯდომარე,  
მოგრძო – კვერცხისებური; ყვავილი  
ყვითელი ფერის; ნაყოფი – ჭოტი,  
ცილინდრული, შიშველი ან ოდნავ  
შებუსული, 2-4 სმ სიგრძის. აღმოცე-  
ნების უნარს ინარჩუნებს ნიადაგში  
10 წელიწადს, ერთი მცენარე ივითა-  
რებს 1200-2000 ცალ თესლს.

**მინდვრის ბაბუნაშენი –  
TARAXACUM OFFICINALE WGG.**



მრავალწლიანი ბალახოვანი ფესუ-  
რიანი სარეველაა რთულყვავილოვან-  
თა ოჯახიდან. ღერო სწორი, 30 სმ სი-  
მაღლის; ფოთოლი მწვანე, დაკბილუ-  
ლი; ყვავილედია – კალათა, ყვავილი  
ყვითელი, ერთეული. ერთ მცენარეზე  
ვითარდება 3000 — 8000 თესლი.

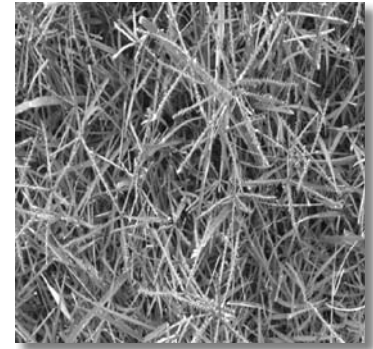
**ჭუთქუთა –  
THLASPI ARVENSE L.**



ერთწლიანი ბალახოვანი, შხამიანი  
მცენარეა, ჯვაროსანთა ოჯახიდან,  
ღერო მარტივი ან დატოტვილი, 10-  
50 სმ სიმაღლის; ფოთლები ისრის  
მაგვარი მჯდომარე, ყვავილი წვრი-  
ლი თეთრი ფერის. ყვავილობს აპრი-  
ლიდან ივნისამდე. ნაყოფი ჭოტაკი,  
მრგვალი ან მომრგვალო ოვალური;  
ერთი მცენარე იძლევა 10 000-მდე  
თესლს.

**გლერტა –  
CYNODON DACTYLON (L.) PERS.**

მრავალწლიანი, ფესურიანი, ბალა-  
ხოვანი სარეველაა მარცვლოვანთა  
ოჯახიდან 15-50 სმ სიმაღლის; ღე-  
რო დატოტვილი, სწორი; ფოთლები  
ლანცეტისებური, უხეში; ყვავილედია  
– თავთავი წვრილი. კილიანი მარც-  
ვალი მოგრძო-კვერცხისებური; ერ-  
თი მცენარე იძლევა 10 000 თესლს,



რომელიც სიცოცხლისუნარიანობას  
ინარჩუნებს 10 წელიწადს.

**ყვითელი ძიძო –  
MELILOTUS OFFICINALIS L.**



ორწლიანი ბალახოვანი შხამიანი  
მცენარეა პარკოსანთა ოჯახიდან.  
ფესვი მთავარღერძა; ფოთოლი სამ-  
ნაკუთიანი, ლანცეტისებური, კი-  
დედაკბილული; ყვავილი წვრილი,  
ყვითელი. ყვავილობს ივნის-სექტემ-  
ბერში, რამდენიმე დღით ადრე, ვიდ-  
რე თეთრი ძიძო. თესლი ინარჩუნებს  
სიცოცხლისუნარიანობას 6-7 წელს;  
არაა მომთხოვნი ნიადაგებისა და  
კლიმატური პირობების მიმართ; სი-  
ნათლისმოყვარული, ზამთარგამძლე  
და გვალვავადმძლეა.

**ღვარძლი –  
LOLIUM TEMULENTUM L.**

ღვარძლი ერთწლიანი მარცვლო-  
ვანი შხამიანი სარეველაა. ფესვი  
– ფუნჯა, ღეროს სიმაღლე 50-100



სმ; ფოთლები – ხაზურა; თავთავი – ელიფსური, კილიანი მარცვალის ოვალური, მონაცრისფრო – მოყვითალო, ერთ მცენარეზე ვითარდება 600 მარცვალის. მარცვალის შხამიანია, რადგან შეიცავს ალკალოიდ თიბულისს.

**ყვითელი ტუხტი –  
ALTHAEA RUGOSA ALEF.**

მრავალწლიანი მცენარეა 50-200 სმ-მდე ბალბისებრთა ოჯახიდან;



ღერო სწორი, ცილინდრული, შებუსუსული; ფოთლები 5-7 ფრთისებრდანიკვთული, ყუნწიანი, მორიგეობით განლაგებული; ყვავილები ყვითელი, ყვავილობს ივნისიდან სექტემბრის ბოლომდე; თესლმსხმოიარობა ივლისიდან, ერთ მცენარეზე ვითარდება 400-1000 თესლი.

**თეთრი სამეზურა –  
TRIFOLIUM REPENS L.**



მრავალწლიანი ბალახოვანი სარეველაა პარკოსანთა ოჯახიდან. ფესვი მთავარღერძა, დატოტვილი, ვრცელდება 40-60 სმ სიღრმეზე; ღერო მხოხავი, დატოტვილი, შიშველი; ფოთლები რთული, გრძელი ყუნწით, თითქმის სფეროსებური; ყვავილი თეთრი, ყვავილობს მაისიდან გვიან შემოდგომამდე; ნაყოფი პარკი, მნიფდება ივნის-ივლისში, ერთი მცენარე იძლევა 1000-10000 თესლს, რომელიც სიცოცხლისუნარიანობას ინარჩუნებს 2-3 წელს.

**წითელი სამეზურა –  
TRIFOLIUM PRETENSE L.**

მრავალწლიანი ბალახოვანი სარეველაა პარკოსანთა ოჯახიდან.

ფესვი მთავარღერძა, დატოტვილი; ღერო სწორი, 20-60 სმ სიმაღლის; ფოთოლი რთული, ელიფსური; ყვავილი წითელი, ვარდისფერი; ყვა-



ვილობს მაისიდან სექტემბრამდე; ნაყოფი პარკი, ნაყოფი მნიფდება ივლისი-აგვისტოში.

**ნიწო დათუაიშვილი,**  
სოფლის მეურნეობის სამინისტროს  
ლაბორატორიის ფიტოპათოლოგიის  
ლაბორატორიის მთავარი  
სპეციალისტი;

**ბაია ბიურკაილიძე,**  
სოფლის მეურნეობის სამინისტროს  
ლაბორატორიის ენტომოლოგიის  
ლაბორატორიის მთავარი სპეციალისტი

**ახალი ტექნოლოგიები**

**ჰელმინთების რეზისტენტობა პრეპარატების მიმართ და მათი გადაჭრის გზა ბიოზან-900**

საპარტიველოში მცხოვრებლობა სოფლის მეურნეობის გამორჩეული დარგი იყო, ოდითგანვე მისდევდნენ მიძროხეობას, მცხპარეობას, მიწროხეობას, მიწრინველიობას, მიწრინველიობას.

დღესდღეისობით მეცხოველეობის დარგი ყველა მიმართულებით წარმატებით შეიძლება განვითარდეს, როგორც მსხვილ ფერმერულ, ასევე მცირე გლეხურ მეურნეობებში, რისი ტრადიციაც საქართველოში დიდი ხანია არსებობს. მაგრამ, მეცხოველეობის დარგის განვითარების ხელის შემშლელი მრავალი მიზეზია, რომელთაგან უპირველესია სხვადასხვა ხასიათის დაავადებები, მათ შორის ინვაზიური დაავადებები, კერძოდ ჰელმინთოზები.

ძალიან დიდია ვეტერინარული ღონისძიებების მნიშვნელობა საზოგადოებისთვის, მოსახლეობის სანიტარული თვალსაზრისით კეთილსაიმედო პროდუქტებით უზ-

რუნველყოფის, ადამიანის ისეთი დაავადებებისგან დაცვის საქმეში, რომელიც საერთოა ცხოველისა და ადამიანისთვის. ასევე სამამულო წარმოების ხარისხიანი და ეკოლოგიურად სუფთა საკვები პროდუქტების (რძისა და რძის პროდუქტების, ხორცისა და ხორც-პროდუქტების, ტყავბენვეულის) წარმოების ზრდაში. ვეტერინარული მალაკვეალიფიციური მომსახურების უზრუნველყოფის მთავარ პირობას წარმოადგენს ახალი, ეფექტური პრეპარატებით ცხოველების სიცოცხლისუნარიანობის შენარჩუნება, მათი რენტაბელობის ამაღლება, ვეტერინარულ-სანიტარული თვალსაზრისით სრულფასოვანი და კეთილსაიმედო მეცხოვე-

ლეობის პროდუქტების წარმოება და მოსახლეობის დაცვა სხვადასხვა სახის ზოოანთროპონოზური და ანთროპოზოონოზური სნეულებები-საგან.

საქართველოში ჰელმინთოზური დაავადებები ფართოდაა გავრცელებული. მათ სანინაალმდეგოდ ხორციელდება ღონისძიებათა კომპლექსი, რომელიც ჰელმინთების ბიოლოგიური განვითარების თავისებურებებიდან გამომდინარეობენ. ეს პირველ რიგში გულისხმობს ცხოველის ორგანიზმის სასიცოცხლო ორგანოებში ლოკალიზებული სხვადასხვა განვითარების საფეხურზე მყოფი (კვერცხების, ლარვების და ზრდასრული ფორმების) ჰელმინთების განადგურებას, მოსპობას. მათ სანინაალმდეგოდ მიმართულ ღონისძიებათა შორის უმთავრესია მკურნალობა ანტიჰელმინთური პრეპარატებით.

დღეისათვის სავეტერინარო პრაქტიკაში გამოიყენება მრავალი საშუალება, რომლებიც ჰელმინთოზების დაავადებების სანინალმდეგოდ მალაღებელად მართვაში იხმნენ, მაგრამ მათ, ისევე როგორც სხვა საშუალებებს, აქვთ ნაკლოვანებები. არანაკლებ მნიშვნელოვანია პრეპარატის ღირებულება, ტოქსიკურობა, ეკოლოგიური უსაფრთხოება და განსაკუთრებით პარაზიტული ორგანიზმების რეზისტენტობა, რის გამოც აუცილებელი ხდება ახალი საშუალებების ძიება.

პარაზიტების სანინალმდეგო საშუალების ფართო გამოყენებამ მსოფლიოში უდავოდ მოგვცა დადებითი შედეგები ცხოველთა შენარჩუნების სახით, გაიზარდა პროდუქტიულობა, მოზარდის გამოსავალი, საჯიშე თვისებების შენახვის ხარისხი. მიუხედავად ამისა, ბოლო დროს შესამჩნევი გახდა უარყოფითი მხარეები პარაზიტების სანინალმდეგო პრეპარატების გამოყენებისას. მსოფლიო პრაქტიკაში დაგროვდა უამრავი ფაქტი სხვადასხვა ქიმიოთერაპიული პრეპარატების მიმართ პარაზიტული ორგანიზმების რეზისტენტობის განვითარების, რის გამოც მათი ეფექტურობა საგრძნობლად დაეცა. პარაზიტების (ჰელმინთების) რეზისტენტობის პრობლემა დიდი ხანია გაცდა ვეტერინარულ, ეკონომიკურ და ასევე სოციალურ ზღვრებს, განსაკუთრებით იმ ქვეყნებში, სადაც ინტენსიურად გამოიყენება პარაზიტების სანინალმდეგო საშუალებები (ამერიკა, ავსტრალია, აფრიკა, ზოგიერთი ევროპული ქვეყნები). ამერიკის კონტინენტის ცალკეულ ქვეყნებში კერძოდ, ბრაზილიაში, ჯერ კიდევ 1996 წლის მონაცემებით არ დარჩენილა არც ერთი პრეპარატი, რომელსაც რეზისტენტობა არ გამოეყენებინა, კერძოდ, ბენზიმიდაზოლის ჯგუფის პრეპარატებისთვის (ალბენდაზოლი, მენბენდაზოლი) მან შეადგინა 90%, ლევამიზოლისთვის – 84%, ივერმექტინისთვის – 13%, კლოზანტელისთვის – 20%.

მართალია საფუძვლიანი კვლევები არ ჩატარებულა, მაგრამ მიუხედავად ამისა, დაგროვილი სტატისტიკური მონაცემებით, სამუხაროდ იგივე

ბით არ დარჩენილა არც ერთი პრეპარატი, რომელსაც რეზისტენტობა არ გამოეყენებინა, კერძოდ, ბენზიმიდაზოლის ჯგუფის პრეპარატებისთვის (ალბენდაზოლი, მენბენდაზოლი) მან შეადგინა 90%, ლევამიზოლისთვის – 84%, ივერმექტინისთვის – 13%, კლოზანტელისთვის – 20%.



ტენდენციები შეიმჩნევა საქართველოშიც, რომელიც ძირითადად გამონევეულია არასათანადო დოზირებითა და ჰელმინთთა დამუშავების არასწორი პერიოდების შერჩევით.

მიუხედავად იმისა, რომ მნიშვნელოვნად გავრცელდა პარაზიტული დაავადებები, თერაპიისა და პროფილაქტიკისთვის აუცილებელია გამოვიყენოთ უფრო ეფექტური პრეპარატები. აქედან გამომდინარე გაჩნდა აუცილებლობა შექმნილიყო ახალი ქიმიოთერაპიული საშუალებები პარა-

ზიტების რეზისტენტობის წინააღმდეგ საბრძოლველად. ასეთებს მიეკუთვნება სამამულო წარმოების ახალი კომპლექსური პრეპარატი ბიოზან – 900.

პრეპარატი ბიოზან – 900-ის ტაბლეტები პერორალური გამოყენებისთვის ხასიათდება ფართო სპექტრის ანტიჰელმინთური მოქმედებით, მასში შემავალი (ოქსიკლოზანიდი, ოქსფენდაზოლი) ნივთიერებების კომბინაცია ეფექტურია მსხვილფეხა პირუტყვის, ცხვრის, თხის სრული დეჰელმინთიზაციისთვის ნემატოდების, ტრემატოდებისა და ცესტოდების სანინალმდეგოდ: ფასციოლოზის, პარამფისტომიდოზის, მონიეზიოზის, დიქტიოკაულოზის, ტრიქოსტრონგილოზის, ჰემონქოზის, ოსტერტაგიოზის, ნემატოდიროზის, კოოპერიოზის, ეზოფაგოსტომოზის, ბუნოსტომოზის სამკურნალოდ და პროფილაქტიკისთვის.

პრეპარატი ბიოზან-900-ით სადეჰელმინთიზაციო ღონისძიების ღირებულება საშუალოდ ერთ სულზე შეადგენს:

ცხვრისთვის – (50-60კგ) – 15 თეთრი;

მსხვილფეხა პირუტყვისთვის (300კგ) – 75 თეთრი;

პროცენტული მაჩვენებლებით პრეპარატის ეფექტურობა მონიეზიოზზე, ფასციოლოზზე, პარამფისტომიდოზზე და დიქტიოკაულოზზე 90-100%-ია.

**მისაილ შიშაყუა,**  
ვეტერინარი ექიმი,  
ბიოლოგიის დოქტორი;

**მარინა შიშაიძე,**  
ვეტერინარიის დოქტორი

ვეტერინარის გვერდი

რუბრიკას უძღვება „მოგავლის ფერმერი“

# გაისანით 25 წლის ვეტერინარი ლევან დობორჯგინიძე

„მოგავლის ფერმერი“ აბრკალებს ახალგაზრდა და მოტივირებული ვეტერინარებისა და აბრონომების საზოგადოებისთვის წარდგინას.

გაგაცნობთ 25 წლის ფოთელ ვეტერინარს ლევან დობორჯგინიძეს, რომელმაც ცხოველებისა და ფრინველების სიყვარული მხოლოდ ბავშვობის გატაცებად არ დატოვა და თავის

პროფესიულ საქმიანობად ვეტერინარია აირჩია. ახალგაზრდა ვეტერინარი უკვე 3 წელია საკუთარ ქალაქ ფოთში, შავი ზღვის აკვაკულტურის კომპანიაში იქტიოპათოლოგად მუშაობს და



ყოველდღიურად დიდი პასუხისმგებლობით ზრუნავს თევზების მკურნალობაზე, მოვლასა და გამრავლებაზე...



„საქართველოს აგრარული უნივერსიტეტის სავეტერინარო მედიცინის ფაკულტეტის დასრულების შემდეგ, 2013 წელს, ჩემს ქალაქში არსებულ სასაკლაოზე ვეტერინარ ექიმად დავეიწყე მუშაობა. ძირითადად დასაკლავად გამზადებული

მსხვილფეხა პირუტყვის შემონმება მევალებოდა. ხელფასის სიმცირის გამო მეფრინველეობის ფერმაში გადავედი სამუშაოდ, 6 თვის შემდეგ კი ყატარში წავედი, სადაც მტაცებელი ფრინველების ვეტერინარია შევისწავლე. ამ განხრით საქართველოში, სამწუხაროდ, სპეციალისტები არ არიან. ყატარის დედაქალაქ დოჰაში მტაცებელი ფრინველების ჰოსპიტალში შემოდგომიდან გაზაფხულის ჩათვლით ვიმუშავე. ეს არის ყველაზე დატვირთული პერიოდი, რადგან ნადირობის სეზონია. შემდეგ ისევ ჩემს ქვეყანაში დავბრუნდი და ჩემს ქალაქში პროფესიულ მუშაობას შევუდექი,“ – ამბობს ლევან დობორჯგინიძე.

ახალგაზრდა ვეტერინარი წუხს, რომ მისი ქალაქიდან ბოლო რამდენიმე წელია ამ სპეციალობაზე აღარავის ჩაუბარებია და ვინც ამთავრებს სასწავლებელს, პროფესიონაც ცოტა თუ იწყებს მუშაობას. ფიქრობს, თუ ასე გაგრძელდა, მის ქალაქში არავინ იქნება, ვინც საჭიროების შემთხვევაში ცხოველის პატრონს ან ფერმერულ მეურნეობას დაეხმარება.

„ჩემს კურსელებს რთულ პირობებში მოგვინია სწავლა, მაგრამ ჩვენი ლექტორების მაღალკვალიფიციურობამ და მონდომებამ, შევმდგარიყავით კარგი ვეტექიმიები, შედეგი გამოიღო. ბევრი ნარმატებული ვეტექიმი მეგობარი მყავს, რომლებიც დღეს კლინიკებში და ფერმერულ მეურნეობებში მუშაობენ.

მოგეხსენებათ, თევზის მოშენების დროს არის რისკები, რომ თევზი დაავადდეს როგორც ვირუსული, ასევე ბაქტერიული და სოკოვანი დაავადებებით. ამის თავიდან ასაცილებლად იქტიოპათოლოგი ვეტექიმი ვალდებულია, ჩაატაროს რიგი პროფილაქტიკური და მკურნალობის აქტები, რათა მივიღოთ მაღალი ხარისხის პროდუქცია, ამისათვის კი პრაქტიკულ გამოცდილებასთან ერთად, თეორიული ცოდნაცაა საჭირო“, - აღნიშნავს ფოთელი ვეტექიმი და იმედოვნებს, მომავალი თაობა უფრო მეტად დაინტერესდება და ქვეყანაში მაღალკვალიფიციური სპეციალისტების დეფიციტი არ იქნება.

აირჩიე პროფესია ვეტერინარი და არგე შენს ქვეყანას.

## გაქვთ კითხვა ვეტერინართან?

მოგვწერეთ ან ღარიკეთ, ტელ.: 595 80 80 81; ელ.ფოსტა: info@agro.ge  
ასუსს მიიღებთ ჟურნალ „ახალი აგრარული საქართველოს“ საშუალებით.

### 1. ხბოს გაზრდა თუ შეიძლება რძის ფხვნილით და რა პერიოდიდან შეიძლება რძის შემცველის მიცემა?

რა თქმა უნდა, ხბოს გაზრდა რძის ფხვნილით შეიძლება. ხბოს კვება რძის შემცველი ფხვნილით იწყება დაბადებიდან 5-6 დღის შემდეგ (ხსენის მიღება აუცილებელია). კარგი ხარისხის რძის შემცველი სრულად აკმაყოფილებს ხბოს მოთხოვნებს ინტენსიური ზრდისთვის. ბაზარზე ხელმისაწვდომია ჰოლანდიური და ფრანგული წარმოების (ელვორ პრემიუმი და ნოვილაკ ბლუ) რძის შემცველები.

### 2. შეიძლება თუ არა მხყრის საკვარცხედ გაზრდა, რა პერიოდიდან იწყებს კვარცხედავას? საკვებს რამდენს ჭამს?

მწყერი კვერცხდებას იწყებს 50 დღიდან და მაქსიმალურ პიკს აღწევს 105 დღემდე. საწარმოო პრაქტიკაში მეკვერცხული მიმართულებით მწყრის დატვირთვა გრძელდება



200-220 დღე. საკვების მოხმარება ერთ ფრთაზე შეადგენს 30-35 გრ - დღეში.

### 3. შინაურ ფრინველს თუ სჭირდება ვაქცინაცია?

შინაური ფრინველის ვაქცინაცია აუცილებელია ჭირის სანინალმდეგოდ (ნიუკასლის ვირუსი), რომელიც იწყება გამოჩეკვიდან 7-დან 14 დღემდე პერიოდში. მიეცით „ნიუვაკ ლასოტა“, ხოლო 2-3 თვიდან გამოიყენება საინექციო ვაქცინები.

### 4. მაინტარესებს ცხვრის ვაქცინაცია წლის განმავლობაში როგორ ხდება?

ცხვრის ვაქცინაცია ხდება როგორც ვირუსულ, ასევე - ბაქტერიულ დაავადებებზე. კერძოდ: ბრადზოტი, ყვავილი, თურქული, ზოგიერთ შემთხვევაში ემფიზემატოზური კარბუნკული (ემკარი) და ჯილეხი. ვაქცინაციას ყოველთვის წინ უნდა უსწრებდეს ანტიჰელმინთური დამუშავება და ვაქცინაციას შორის პერიოდი აუცილებელია დაცული იყოს - არანაკლებ 27 დღე.



რუბრიკას უძღვება „მომავლის ფერმერი“

# „მარმარილოსბერი ხორცის“ მწარმოებელი ფერმერი ნაწრებიდან



**ზურაბ ფსუტური „მომავლის ფერმერია“. მან აქტიური ფერმერული საქმიანობა 6 წლის წინათ, გორის რაიონის სოფელ ნაწრებში მისწორებული საქონლის მოვანებით დაიწყო. ახალგაზრდა ფერმერს დღეს 72-სულიანი საქონლის ფერმა აქვს და თავისი პროდუქტით მაღალი კლასის სასტუმროების ძაღს ამარაგებს. თუმცა, როდესაც ამ დარგში დამწყები იყო, არ იცოდა რომორ გაეზარდა საქონელი, მწარმოებინა ხორცი და გაიტანა ბაზარზე.**

„თავდაპირველად ეს საქმიანობა მამაჩემმა დაიწყო, შემდეგ მე გადმოვიბარე. იყო დიდი წინააღმდეგობები როგორც საქონლის გაზრდის, კვების, ისე – პროდუქტის რეალიზაციის მხრივ. მოგვიანებით „მომავლის ფერმერს“ დავუკავშირდი და ჩემი შეხედულებებიც მთლიანად შეიცვალა. მათ ეს საქმე ბიზნესის კუთხით დამანახეს, გამაცნეს ახალი ტექნოლოგიები, ბიოპრეპარატები, რომლის მეშვეობითაც ჩემი შემოსავალი 30-40%-ით გაიზარდა.

დღეს ჩემს ფერმაში საქონელი ახალი ტექნოლოგიებით იზრდება, ბიოპრეპარატების მეშვეობით. ეს არის ინოვაციური მიდგომა და ფერმერებმა უნდა შევქლოთ, რომ ახალი მიდგომებით დავინყოთ საქონლის გაზრდა. ამის საშუალება ნამდვილად არის და ბიზნესის კუთხითაც წინგადადგმული ნაბიჯი იქნება. საქონლის დღიური წონანამატი მაქსიმუმ 1 კგ – 1,200კგ იყო, ხოლო ბიოპრეპარატების გამოყენების შემდეგ მათი წონანამატი გაიზარდა 1კგ-დან 1,500კგ – 1,700კგ-მდე. 1 კგ ხორცის ლირებულება 7-დან 8 ლარამდე მიჯდებოდა. ახალი ტექნოლოგიების გამოყენების შემდეგ ხარჯი შემცირდა და 1 კგ ხორცის ლირებულება 5-6 ლარი გამოდის, გასაყიდი ფასი კი 8-დან 10 ლარამდეა, – ამბობს ზურაბ ფსუტური.

ახალგაზრდა ფერმერის თქმით, დიდი მნიშვნელობა აქვს საქონლის ჯიშის სწორად შერჩევასა და სწორ კვებას.

„ჯიშების შეცვლა, გამოსწორება საქართველოში აქტუალურია. მე ძირითადად ადგილობრივი ჯიშები მყავს, სამცხე-ჯავახეთიდან ჩამოყვანილი. კავკასიური ნაბლასა და შვიცურის ნაჯვარები. ისინი წონანამატის კუთხით საუკეთესოებად მიიჩნევიან. არის ძალიან ბევრი გადაჯიშებული საქონელი და ფერმერმა უნდა იცოდეს, რომ ასეთი საქონელი არ გაზარდოს. ამ მხრივ შეცდომები მეც მქონდა. მეხორცული საქონლის გაზრდაში დიდ როლს თამაშობს კვება. თუ კვება დაბალანსებულია, საქონელს წონანამატი კარგი ექნება და სტრესშიც არ ჩავარდება. კვების დაბალანსებაში მნიშვნელოვან

როლს ასრულებენ ბიოპრეპარატები, რომლებიც საქართველოშიც მოიპოვება, მათ შორის ქართული წარმოების ბიოლოგიურად აქტიური საკვებ-დანამატი „რუმიფოსი“. ფერმერი მუდმივად უნდა ზრუნავდეს თავისი საქმიანობის განვითარებაზე. შეცდომები პირდაპირ აისახება შემოსავალზე“, – აღნიშნავს ფერმერი.

როგორც ზურაბ ფსუტური ამბობს, მის ფერმაში დაცულია ყოველგვარი სანიტარული ნორმები და ძალიან ცუდია, როდესაც ფერმერი საქონელს სასაკლავო გვერდის ავლით კლავს. ზურაბი ხორცის ხარისხის მნიშვნელობაზეც ამახვილებს ყურადღებას. მისი აზრით, ლაბორატორიული შემოწმების შემდეგ საქონლის ხორცს უმაღლესი შეფასება რომ არ მიეღო, მაღალი კლასის სასტუმროების ქსელში არავინ შეიტანდა.

„დღეს, როდესაც ფერმერი თავისი პროდუქციის გაყიდვას ცდილობს, რეალიზაციის პუნქტამდე 2-3 შუამავალი რგოლის გავლა უხდება, რაც დამატებით ხარჯს იწვევს. „მომავლის ფერმერის“ დახმარებით რამდენიმე ფერმერმა შევქელით ერთი აზრის ქვეშ გაერთიანება, კოოპერება და ეს არის ძალიან კარგი, რადგან უკვე კოოპერატივი დაამყარებს პირდაპირ კავშირს გასაღების ბაზართან. ეს მყიდველისთვისაც მნიშვნელოვანია, რადგან პროდუქტის ლირებულება იკლებს. „მომავლის ფერმერის“ დახმარებით დავუკავშირდი მაღალი კლასის სასტუმროებს. ჩემი საქონლის ხორცს უწოდებს „მარმარილოს ხორცი“, – ამბობს 31 წლის ზურაბ ფსუტური და იმედოვნებს, თუ მის შეხედულებებს სხვა ფერმერებიც გაიზიარებენ, ბიზნესის თვალსაზრისით განვითარდებიან.



რუბრიკას უძღვება „ომივლის ფერმერი“

# გაქვთ კითხვა აგრონომთან?

ომივნიანთ ან დარეკით, ტელ.: 595 80 80 81; ელ.ფოსტა: info@agro.ge  
ახალს მიიღებთ ჟურნალ „ახალი აგრონომი სახარტიველოს“ საშუალებით.

### 1. როდის გავაშენოთ თხილის პლანტაციები?

თხილის პლანტაციები შეიძლება გავაშენოთ გაზაფხულზეც და შემოდგომაზეც. შემოდგომაზე თხილი უნდა დაფრგათ ნოემბრის შუა რიცხვებიდან დეკემბრის შუა რიცხვებამდე. კლიმატური ამინდების შესაბამისად, შეიძლება გაგრძელდეს იანვრის შუა რიცხვებამდე. უმჯობესია გაშენდეს შემოდგომაზე, რადგან თხილს მოკლე მოსვენების პერიოდი აქვს და გაზაფხულზე დარგულს გახარება უჭირს. ბალის გაშენებამდე ნიადაგი უნდა მოიხნას ღრმად და ჩატარდეს აგროტექნიკური ღონისძიებები.

### 2. როგორია კვების არე თხილის ნარების გაშენებისას?

ჯიშის სიძლიერისა და ნიადაგის ნაყოფიერების მიხედვით შეიძლება გაშენდეს შემდეგ კვების არეზე 5X3 4X3 4X2 7X2 6X2. ფერდობებზე თხილის გაშენებისას, როდესაც 150 მეტრა დაქანება, ირგვება 5X5 ან 5X4. თხილის გაშენებისას უნდა გავითვალისწინოთ, რომ აუცილებლად უნდა გაშენდეს 3-4 ჯიში. ისე უნდა დაირგას, რომ დასამტვერიანებელი და დამამტვერიანებელი ჯიში 3-4 რიგის შემდეგ იცვლებოდეს.



### 3. როგორ უნდა შვებარებით სავანასა ნაკვეთი?

ნაკვეთის შერჩევისას ყურადღება უნდა მივაქციოთ ნიადაგის რელიეფს, მის ექსპოზიციას, ფერდობის დახრილობას, ნიადაგის ფიზიკურ და ქიმიურ მახასიათებელს, მიკროკლიმატს, ჰაერის ტემპერატურასა და ტენიანობას, ყინვისასაშიშროებას და ა.შ.

### 4. რა ღონისძიებების ჩატარებას მოითხოვს ვენახის გაშენება?

ვენახის გაშენებასთან დაკავშირებულია სხვადასხვა აგროტექნიკური ღონისძიებების შესრულება, რომელთა ჩატარების ხარისხზე დიდადაა დამოკიდებული მომავალი ნარგავის სამეურნეო თვისებები. ამ დროს დაშვებული შეცდომა შეიძლება გამოუსწორებელი ან ძნელად გამოსასწორებელი გახდეს.

ვაზის ზრდა-განვითარებისათვის დიდი მნიშვნელობა ენიჭება ნიადაგის კარგად და ღრმად დამუშავებას. საჭიროა პლანტაჟის ჩატარება. პლანტაჟის დროს ნიადაგის უფრო ნოყიერი ზედა შრე გადაინაცვლებს ფესვთა სისტემის განვითარების ძირითად ზონაში, რითაც ძლიერი ზრდისათვის ხელსაყრელი პირობები იქმნება.

პლანტაჟის ჩატარების საუკეთესო დროდ ითვლება აგვისტო და შემოდგომა, როდესაც ნიადაგური და ატმოს-

ფერული პირობები ხელს უწყობენ ნიადაგის უკეთესად გაფხვიერებასა და მომზადებას დარგვისათვის.

აგრონესებით დადგენილია პლანტაჟის დამუშავების სიღრმე, რომელიც დამოკიდებულია ნიადაგის შემადგენლობაზე. გასაშენებელი ფართობი უნდა დამუშავდეს 60-70-80 სმ სიღრმეზე. ნიადაგის სტრუქტურასთან დამოკიდებულებაში პლანტაჟის გაკეთებიდან დარგვამდე საჭიროა მინიმუმ 3-5 თვე, რათა ნიადაგმა დარგვამდე კარგად მოასწროს „დაჯდომა“. ნიადაგი დასარგავად მომზადებულად ჩაითვლება მაშინ, როდესაც კარგად გაფხვიერებულია და „დამჯდარი.“ დაპლანტაჟებული ფართობი ვაზის დარგვამდე 20-25 დღით ადრე უნდა გადაიხნას გარდიგარდმო 25 სმ. სიღრმეზე და დაიფარცხოს დისკოებიანი ფარცხით. თუ სტრუქტურა კარგად არ დაიშალა და არ გაფხვიერდა, მაშინ უნდა დაიფრეზოს და მოსწორდეს.

აუცილებელია მინერალური სასუქების შეტანა პლანტაჟამდე, ნიადაგის ანალიზის შედეგების შესაბამისად. თუ ამ პერიოდისათვის არ მოხერხდა, მაშინ უნდა შევიტანოთ ნაკვეთის 25 სანტიმეტრ სიღრმეზე გადახვამდე. ეს პროცესი უნდა ჩატარდეს დარგვამდე ერთი თვით ადრე. ნაკვეთის მოსწორებისა და დაფარცხვის შემდეგ ნაკვეთი უნდა დაიგემოს მდებარეობისა და ექსპოზიციის გათვალისწინებით.

გაშენება მოხდება მწკრივებად. მწკრივების მიმართულების განმსაზღვრელი ფაქტორია გაბატონებული ქარების მიმართულება. ვითვალისწინებთ მზის ამოსვლა- ჩასვლის ტრაექტორიას. მზე ამოსვლისთანავე მწკრივების ორივე მხარეს თანაბრად დაიწყებს ნაშვით დასველებული ვაზის მწვანე ნაწილების გაშრობას, რითაც ნაწილობრივ შეიზღუდება სოკოვანი დაავადებების გავრცელება.



### 5. როდის უნდა გავაშენოთ ვენახი?

ვაზის დარგვა შეიძლება როგორც შემოდგომაზე, ისე – ადრე გაზაფხულზე. უპირატესობა ენიჭება შემოდგომაზე დარგულ ვაზს. გაზაფხულზე ნერგი უნდა დაირგოს არა უგვიანეს 10-15 აპრილისა. ნერგს შეკვეცილი უნდა ჰქონდეს ნაზარდი 2-3 კვირტზე და ამოვლებული უნდა იყოს პარაფინში, რაც შემდგომში რამდენიმე ოპერაციისაგან ათავისუფლებს მუშახელს (კოკოლის გაკეთება-მოხსნა, ფესვების შეჭრა მცნობის ადგილიდან და სხვ.).





MASSEY FERGUSON



VALTRA

YOUR WORKING MACHINE



VALTRA

YOUR WORKING MACHINE

*Challenger*



 **AGCO**  
Your Agriculture Company

ოფიციალური დილერი  
**WORLD TECHNIC**  
სსიპ  **ბაქნიკა**  
www.worldtechnic.ge E-mail: info@worldtechnic.ge  
☎ 2 90 50 00; 2 18 18 81



# საუემოდგომო სორბალი "HAKAN"

ჯიში გამოყვანილია თურქეთის რესპუბლიკაში "თრაქია თარიმი"-ს მიერ 2005 წელს. სახელმწიფო რეესტრში რეგისტრირებულია 2009 წლიდან.

## დასასიათება :

მცენარე საშუალო სიმაღლის უფხო ფორმა თავთავი მოთეთრო ფერის, წითელი მარცვალი საშუალოდ საადრეო ჯიში ამტანია ჭრაქისა და ჟანგების მიმართ საშუალოდ ამტანია სეპტოროზის მიმართ საშუალო მოსავლიანობა შეადგენს 5.0 - 7.5 ტონას 1 ჰა-ზე ჯიში საქართველოში გამოცდილია 2012 წლიდან



## ხარისხის მაჩვენებლები

1. ნატურა 780 - 800
2. ნებოგვარა 22 - 25 %
3. იდეკა 75 - 80
4. 1000ც მარცვლის წონა 37 - 42 გრ
5. თესვის ნორმა 200-250 კგ

საქართველოს სოფლის მეურნეობის სამინისტრო  
**MINISTRY OF AGRICULTURE OF GEORGIA**  
 სსიპ სოფლის მეურნეობის სამეცნიერო-კვლევითი ცენტრი  
**LEPL Scientific-Research Center of Agriculture**  
 ნაბაყოფლობითი სერთიფიკაციის სისტემა  
 Voluntary Certification System

ვიმთბრევი ხარისხის  
**სერთიფიკატი**  
**VARIETAL CERTIFICATE**  
 №: 011.....

სერთიფიკირების ორგანო/ Name of designated authority issuing the certificate:  
 სოფლის მეურნეობის სამეცნიერო-კვლევითი ცენტრი/SRCA  
 თესლის მწარმოებელი, კოდი/ Seed producer, code:  
 შ.პ.ს. აგრომაქსი 404395882

---

თესლის პარტიის ნომერი/Lot reference number: GE 15 C2 002 005  
 კულტურა: ხორბალი ბოტანიკური სახელწოდება: *Triticum aestivum* L.  
 Crwp Wheat Botanical name: *Triticum aestivum* L.  
 პარტია ნონა 30 ტ. უმი/ჰიბრიდი ჰაკანი  
 Declared weight of the lot 30 T. Variety/Hybrid: Hakan



**ტელ.: +995 599 971 766**  
**+995 577 210 210**

