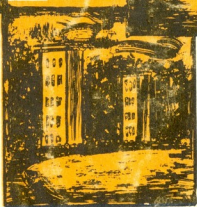


T 10.834
3

საქართველო
საბავშვო



Г Б Х О З И Я -
К Р А Й Т У Р И З М А

КОНТРОЛЬНЫЙ ЭКЗЕМПЛЯР



ВИДНОР
ПАЧУИИА

АБХАЗИЯ-
КРАИ
ТУРИЗМА

11392.424
3



ИЗДАТЕЛЬСТВО «АЛАШАРА»
СУХУМИ — 1975

7 А6.1(С 41)
П 21

796.52(479.224)
საქართველოს დემოკრატიული რესპუბლიკის
საგარეო ურთიერთობების მინისტრის განყოფილება



Новая книга кандидата исторических наук, автора многих научных и популярных книг и туристских путеводителей В. П. Пачулиа «Абхазия — край туризма» познакомит многочисленных туристов и отдыхающих с достопримечательностями нашего края. Она насыщена легендами, рассказами об историческом прошлом и настоящем абхазского народа, а также о некоторых его традициях. Туристу, следующему по трассе от с. Леселидзе до г. Гали, предложена серия радиальных маршрутов как по побережью, так и в сторону гор. Книга иллюстрирована.

T 10.834

Редактор
кандидат исторических наук
Ю. Н. ВОРОНОВ

М-622



Издательство «Алашара», 1975



საგარეო ურთიერთობების მინისტრის განყოფილება

СТРАНА СОЛНЦА И СЧАСТЬЯ

Взглянув на карту Советского Закавказья, вы найдете в северо-западной части Грузинской ССР автономную республику Абхазию. Она раскинулась на территории в 8700 кв. км. Ее постоянное население составляет около полумиллиона человек. Мы говорим: постоянное, потому что в летние месяцы сюда со всех концов страны и из-за рубежа стекаются сотни тысяч туристов и отдыхающих.

Коренное население республики — абхазы. Это они еще в далекие времена дали своей земле поэтическое и гордое название «Апсны», что в переводе означает «страна апсов», т. е. страна абхазов, или «страна души». Здесь под горячим солнцем юга теперь в одной семье живут не только абхазы, но и грузины, русские, армяне, украинцы, эстонцы, греки и представители многих других национальностей.

Столица республики — приморский город Сухуми, где швартуются океанские корабли.

Если с высоты птичьего полета окинуть взглядом просторы солнечной Абхазии, то легко заметить, что две трети ее площади занимают горы. То тут, то там извиваются, поблескивая на солнце, реки, речушки и ручьи, берущие начало в горах. Ослепительно белые

короны вечных снегов венчают поднебесные горные цепи. Это — «Абхазские Альпы». Главный Кавказский хребет от горы Гвандра постепенно снижается на северо-запад. От него отходит несколько мощных отрогов. Среди них Гагрский хребет — водораздел между быстрыми горными реками Псоу и Бзыбь. На 4 000 метров возвышается над уровнем моря Домбай-Ульген, старший брат абхазских вершин. Чуть пониже его — Гвандра, высота 3 983 м и Белала-Кая — 3 851 м. Неподдалеку белеют вершины Ерцаху и Маруха. Около двадцати перевалов пересекают здесь хребет. В древности они служили путями, по которым торговые люди долгие годы ходили к северо-кавказским горцам. Ныне многие перевальные дороги стали любимыми маршрутами неугомонных туристов.

Климату побережья могут позавидовать многие обетованные земли. Почти 220 дней в году с голубого неба льются на побережье лучи яркого солнца. Снег здесь выпадает очень редко, да и держится он всего несколько дней. Зимой средняя температура не бывает ниже 6—7 градусов тепла. Весна приходит очень рано. Потепление наступает уже в конце февраля. Земля покрывается изумрудным ковром густой молодой травы. Буйно зацветают плодовые деревья и кустарники. В середине мая на пляжах появляются купальщики, открывая летний сезон, который длится до конца октября.

Даже в летние месяцы здесь нет изнуряющего зноя. Лишь в августе бывают жаркие дни. Редкие дожди в это время сопровождаются грозами, раскаты которых гулким эхом отдаются в горах. Хотя Абхазия и занимает небольшую территорию, но климат ее очень разнообразен. От берега моря до высоты 400 метров — влажные субтропики, где выпадает в году до 1 500 миллиметров осадков и среднегодовая температура воздуха около 15 градусов. Выше, до 1 800 метров над уровнем моря, климат более умеренный. Субальпийский пояс расположен на высоте 1 700—1 900 метров. Еще выше начинается альпийская зона, затем зона вечных снегов и ледников, где даже летом температура воздуха не превышает пяти градусов тепла.

Богата и разнообразна растительность Абхазии. Густые леса умеренной зоны сменяются высокогорными лугами. Ученые подсчитали, что на здешних землях растет более двух тысяч видов деревьев, кустарниковых пород и другой флоры. Тут можно встретить бук и самшит, лавровишню и понтийский рододендрон. Широко раскинули свои кроны каштаны, а на морском ветру покачиваются резные листья финиковых, веерных и других пальм, сверкает блестящая, словно лакированная, листва магнолий и ка-

мель, серебрятся оливковые рощи, высятся «деревья-насосы» — эвкалипты. Горы и леса, окружающие побережье, надежно защищают курорты солнечной страны от проникновения холодных северных ветров. Были времена, когда многие земли Абхазии представляли собой непроходимые болота — гибельные рассадники тропической малярии. Теперь на месте осушенных болот цветут мандариновые сады, зеленеют чайные плантации, радуют глаз великолепные парки.

Преобразились даже климат и растительность края. Дуб, ольха, граб — древние хозяева абхазских лесов — уступили место субтропическим и тропическим деревьям, придающим побережью особенный, экзотический вид.

Достаточно богат и животный мир Абхазии. По горным кручам в лесных чащобах бродят медведи. Порой на склонах гор мелькнут рога красавца тура или джейрана. Вот промчалась косуля, а на вершине, вглядываясь вдаль, как статуя, замер кавказский благородный олень, самый крупный из оленей на земле.

В густых ветвях деревьев поют тысячи пернатых. Гордо прохаживаются по лесным опушкам фазаны и дикие курочки. По глади прозрачных горных озер плавают лебеди, гуси, дикие утки.

Особенно хороша абхазская осень, «бархатный сезон». Зреют на деревьях мандарины, апельсины, поспевают почти все плоды, источая благоухание. Воздух напоен ароматом щедрой природы. Прохладные утренние зори сменяются ласковыми теплыми днями. В разгаре купальный сезон. Со всей страны сюда едут отдыхающие, возрастает приток туристов и из-за рубежа. Морем, на самолетах, в поездах и автомобилях спешат на туристские базы Нового Афона, Гагры, Сухуми...

Богатая природа, чудесный климат, удобный рельеф местности, близость моря — все это издавна привлекало человека на абхазскую землю. Первые люди жили здесь на открытых стоянках и в пещерах, расположенных в предгорьях Кавказа. Низменные районы теперешней Абхазии были залиты древним Сарматским морем, уровень которого был на 60 метров выше современного уровня Черного моря. Затем воды Сармата стали отступать. На обнажившуюся сушу пришел человек каменного века.

Слухи о благодатной земле давно доходили до греческих мореплавателей; о берегах Колхиды с незапамятных времен мечтали заморские купцы. Но прекам удалось добраться сюда лишь позднее, когда их флот стал совершеннее и мог преодолеть бурные воды Понта Эвксинского, как тогда называли Черное море.

Две с половиной тысячи лет назад греки на своих триерах

и пентерах двинулись к Кавказским берегам. Бросив якоря в бухтах, удобных для стоянки судов и обжитых коренным населением, они основали здесь свои колонии: Диоскуриаду, Питиунт, Триглиф, Гюэнос. Вскоре колонии стали культурно-экономическими центрами побережья. Греческие купцы везли сюда соль, оружие, украшения для обмена их на кожу, мед и ценную древесину.

Пять веков властвовали эллины в Абхазии. Но на пороге нашего летоисчисления им пришлось уступить место могущественному Риму. Это было в 64 году до нашей эры. В отличие от своих предшественников, римляне пришли в страну не как торговцы, а как завоеватели. Некогда оживленные торговые города Абхазии превратились в военные базы. Разместившиеся в них римские легионеры должны были охранять подступы к Империи со стороны Северного Кавказа.

В конце V и начале VI вв. римлян сменили византийцы, продолжавшие политику Рима. В то время предки современных абхазов — абазги образовали племенной союз и начали бороться за свою независимость. Долго шла эта борьба. Лишь в конце VIII века, отразив натиск внешних врагов, местные племена сумели объединиться в Абхазское царство. В этот период расцвела культура и экономика Абхазии, строились дворцы, храмы, крупные архитектурные ансамбли.

✓ Двести лет существовало Абхазское царство. А в 982 году, после смерти абхазского царя Феодосия Слепого, Абхазия вошла в состав объединенного грузинского государства на правах княжества.

Завоеватели не оставляли Абхазию в покое. Особенно мрачным было время турецкого владычества. Господство султанской Турции, сопровождавшееся угнетением, грабежом и насилием, нанесло стране огромный урон. Цветущие поселения превратились в невольничьи рынки. Как писал в путевом дневнике французский путешественник Шарден, посетивший Черноморское побережье в XVII веке, турецкие купцы ежегодно вывозили из приморских районов Западного Кавказа в Малую Азию до 12 тысяч рабов. Насильственно насаждая ислам, они грабили и уничтожали созданные трудом многих поколений дворцы и храмы, города и селения. Не раз восставали абхазы, но все их попытки освободиться турки топили в крови. Триста лет хозяйничали янычары на побережье. Лишь в 1810 году Абхазия, добровольно присоединившись к России, избавилась от иноземного гнета. С той поры историческая судьба страны была связана с судьбой русского народа и других народов Российского государства.

Весной 1918 года в Абхазии была установлена Советская власть, но тогда продержалась она в Сухуме всего сорок дней. Лишь в феврале — марте 1921 года с помощью 9-й Красной Армии в Абхазии была восстановлена Советская власть. Так началась новая эпоха в истории ее народа. Развернулось промышленное строительство, вошел в строй Ткварчельский каменно-угольный бассейн, выросла мощная электростанция «ТкварчелГРЭС», появились чайные фабрики, ферментационные заводы. В городах и селах республики поднялись школы, больницы, кино-театры, клубы.

Война с фашизмом была тяжелым испытанием для абхазского народа. Многие его сыновья и дочери героически сражались на фронтах, а оставшиеся в тылу самоотверженно трудились, снабжая фронт. Фашистские самолеты кружились над абхазской землей, бомбили ее города и селения. Немецкие горно-альпийские части тщетно рвались через перевал к Сухуми.

После победы над врагом снова стали расцветать экономика и культура страны. Уже в 1947 году промышленность Абхазии превзошла довоенный уровень производства, вступили в строй новые заводы и фабрики, окрепло сельское хозяйство. Механизация все глубже проникает во все его отрасли.

В недрах абхазской земли кроются большие богатства, здесь добывают каменный уголь, свинец, барит и другие полезные ископаемые. Во многих местах обнаружены целебные минеральные и грязевые источники.

Все это теперь принадлежит народу. Не узнать Абхазию, которая всего полвека назад была аграрной страной. Богато живут колхозники, на полях работают машины, в горных селениях загорелось электричество, которое раньше и в городах было редкостью.

Велики достижения трудящихся Абхазии, но еще больше их планы на будущее. Колхозы ставят перед собой задачу резко поднять урожайность и расширить площади таких культур как чай, табак, виноград, мандарины и др.

Из года в год растет популярность здешних курортов. Советская Абхазия стала всесоюзной здравницей. На ее побережье ныне насчитывается свыше 70 здравниц, домов отдыха, пансионатов, кемпингов, девять туристических баз. Но их явно не хватает. В соответствии с решениями XXIV съезда партии разворачивается широкое курортное строительство. Черноморские берега Абхазии покроется сетью новых загородных гостиниц, домов отдыха и санаториев.

* * *

Много интересного увидит турист, путешествуя по дорогам Советской Абхазии. Он увидит свободный труд на свободной земле, почувствует те нерушимые узы дружбы, которые связывают народы Советского Союза в единую могучую семью. Он воочию убедится в том, что «у советских людей разных национальностей сложились общие черты духовного облика, порожденные новым типом общественных отношений и воплотившие в себе лучшие традиции народов СССР» (из Программы КПСС). Эти общие черты порождены общностью интересов и целей всех советских людей, занятых строительством коммунизма.

И пусть путешествие запечатлит в памяти навсегда светлый облик горной страны и гостеприимного народа, живущего здесь, у теплого Черного моря.

ТУРИЗМ И ОТДЫХ В АБХАЗИИ

Черноморское побережье Колхиды, в частности Абхазии, с незапамятных времен эпизодически посещалось мореплавателями-купцами и путешественниками-одиночками. Первое упоминание о них встречается в известном мифе об аргонавтах. Спутники Язона, братья-близнецы Полукс и Кастор, приплыли к берегам нынешнего Сухуми, где, согласно легенде, основали город Диоскурию. В дальнейшем город настолько разросся и расширил свои торговые, культурные и экономические связи, что сделки в этом многоязычном порту обслуживали 130 переводчиков. Это были, можно сказать, первые гиды на территории Кавказа.

На месте Диоскурии в первых веках нашей эры римляне основали город-крепость Себастополис. По некоторым данным, его предместье в ущелье реки Баслы, где находится целебный минеральный источник, служило местом лечения и отдыха легионеров и богатых римлян.

В дальнейшем на Абхазском побережье Черного моря неоднократно бывали заморские гости. Особенно участились эти посещения в эпоху Абхазского царства (VIII—X вв.), Объединенного Грузинского государства (конец X—начало XIII века) и генуэзско-венецианской экспансии на Кавказском побережье в средние века. В то время в Абхазию приезжают многочисленные купцы и мореплаватели из Венеции и Генуи, а также из Крыма. Они составляют морские карты, пишут путевые заметки, многие из которых сохранились до наших дней.

При турецком господстве в XVI—XVIII вв., когда культура и экономика края резко упали, бывшие портовые города и приморские населенные пункты стали местами захвата, купли и продажи невольников. В этот период Абхазию лишь изредка рискуют посещать ученые-путешественники. Среди них Эвлия Челеби, Арканджело Ламберти, Шарден и некоторые другие. Они оставили любопытные описания своих поездок по Абхазии.

Одним из первых русских путешественников, посетивших берега Абхазии, был академик живописи Никанор Чернецов. Он оставил интересные зарисовки приморских населенных пунктов, исторических и природных памятников: развалин храма Айлаг-Абику, Гагрской крепости, Сухумской крепости и других.

В 1839 году генерал Н. Н. Раевский, по инициативе которого был заложен Сухумский ботанический сад, пригласил в Абхазию знаменитого живописца-мариниста И. К. Айвазовского. Здесь Айвазовский познакомился и сблизился с первым абхазским ученым-этнографом С. Т. Званба. После плавания вдоль Черноморского побережья Кавказа на кораблях «Колхида» и «Силистрия» художник написал ряд картин, одна из которых «Буря у берегов Абхазии» была написана по эскизам, набросанным во время этого плавания. С большим мастерством изобразил художник своеобразную красоту абхазской природы. В 1843 году эта картина была выставлена в Париже, в Лувре.

Черноморским побережьем Кавказа интересовались иностранцы всякого рода. Были среди них и лазутчики, но были и настоящие ученые, искренне желавшие познать Кавказ, его историческое прошлое и его природу. К числу таких путешественников следует, прежде всего, отнести французского профессора Фредерика Дюбуа де Монперэ. Ему принадлежит шеститомный труд под названием «Путешествие вокруг Кавказа». Значительная часть материала посвящена описанию Абхазии.

Со второй половины XIX века в крае начинают строиться монастыри. Новый Афон, Дранда, Пицунда, Каман, Моква становятся местами паломничества верующих.

В 1903 году был открыт великосветский курорт Гагра. В Гудауте и Очамчире построили пристани. В результате число туристов, приезжающих в Абхазию как морем, так и через перевалы, резко увеличивается. В Гагре создается филиал Крымского горного клуба. В маленьких неблагоустроенных частных гостиницах, открытых в конце XIX — начале XX веков в Сухуми, Гагре, Гудауте, останавливаются туристы и отдыхающие.

Приезжают сюда и выдающиеся деятели культуры. Так, в 1888 году в Абхазии побывал А. П. Чехов. Он прибыл в Новый Афон на пароходе и остановился на несколько дней в монастырской гостинице. Осмотрев достопримечательности Иверской горы, он сделал следующую запись в книге посетителей монастыря: «Кто побывал в Новом Афоне и не посетил Иверскую гору, подобен тому, кто был в Риме и не видел в Ватикане римского папу». Будучи в Сухуме, Антон Павлович ознакомился с красотами абхазской столицы и с восторгом писал: «Если бы я пожил в Абхазии хоть месяц, то, думаю, написал бы с полсотни обольстительных сказок. Из каждого кустика, со всех теней и полутеней на горах и с неба глядят тысячи сюжетов».

В тот же период в Абхазию приезжал известный русский ху-

дожник Прянишников. Вместе с французской путешественницей Карлой Сириной он побывал в Дальском ущелье, по которому проходит Военно-Сухумская дорога. Группу абхазцев, сопровождавшую их, вместе с Карлой Сириной живописец изобразил в одной из своих картин у Куаначхирской (Багадской) скалы.

В 1891 году по строившемуся Новороссийско-Батумскому шоссе лешком прошел А. М. Горький. Будущий писатель работал на строительстве нового шоссе. Впечатления того времени отразились в рассказах «Калинин» и «Рождение человека».

В 1903 году в сопровождении А. Орбелиани и Д. Чолокашвили по Абхазии путешествовал великий грузинский поэт Илья Чавчавадзе. Он побывал в Новом Афоне и Гагре. В Сухуми абхазская и грузинская интеллигенция устроила И. Чавчавадзе и его спутникам торжественный прием. Поэт выразил свое восхищение Абхазией в следующих словах: «Я счастлив, что вижу перед собой этот, точно созданный кистью художника, уголок нашей общей Родины — Абхазии, населенной ее прекрасным народом».

Туристские маршруты в окрестностях Сухуми, Нового Афона, Гагре, Гудауте представляли собой труднодоступные тропы, проложенные по заболоченным, зараженным малярией местам. Не было никакого обслуживания, ни экскурсоводов, ни гидов-переводчиков. Их роль выполняли проводники, плохо знавшие историю и природу края.

В Гагре экскурсии вокруг курорта в то время устраивала администрация «Временной гостиницы» (ныне гостиница «Гагрипш»). Экскурсию совершали в ущелье рек Жюэквары и Гагрипша, на подземные речки Репруа, Аныхамцу. Основным транспортом были лошади, мулы и ослы. При тогдашнем бездорожье этот вид транспорта был незаменим.

Своеобразным туристским центром в начале века стала «Ясочка» — усадьба Вороновых в Цебельде. В 1903 — 1921 гг. «Ясочка» была популярным местом проживания, отдыха, лечения значительного числа большевиков-революционеров. Для них хозяевами усадьбы была разработана система однодневных и многодневных маршрутов по Центральной Абхазии. Эти маршруты знакомили гостей «Ясочки» с природными и историческими достопримечательностями Цебельды, Кодорского ущелья, высокогорий Хутыа, Ерцаху и др.

В начале девятисотых годов на курорте Гагра частный предприниматель открыл мастерскую «для починки и проката, налаживания автомобилей и велосипедов». В Сухуме некий

Н. Д. Нодия содержал автогараж при гостинице «Гранд Отель» и сдавал автомобили напрокат. Цены как на них, так и на вычужный транспорт, были очень высоки, ими могли пользоваться только богатые туристы. Чтобы обеспечить отдыхающей аристократии полное спокойствие, в Гагре, кроме «достаточного штата полицейских-стражников, имелось 18 полицейских собак-сыщиков».

Количество туристов, отдыхающих и экскурсантов по Абхазии даже к началу первой мировой войны не превышало 20 тысяч человек в год. Важную роль в деле пропаганды туристских достопримечательностей края в то время сыграли местные краеведы К. Д. Мачавариани и С. П. Басария.

К. Д. Мачавариани — видный общественный деятель края; тогда же, в первые годы нового века, опубликовал интересный путевой очерк под названием «Семь дней в горах Абхазии». Он побывал во многих районах Абхазии, в горах и на побережье Аджарии и в других местах Западной Грузии, где собрал большой историко-этнографический материал. На его основе он составил обширный путеводитель, вышедший в 1913 году под названием «Путеводитель по городу Сухуму и Сухумскому округу». Специальный раздел путеводителя посвящен организации экскурсий для учащихся. Экскурсии для детей, по мнению К. Мачавариани, должны носить не просто характер прогулок, а служить познавательным целям, воспитывая в детях любовь к природе, и в этом случае могли бы принести большую пользу в преподавании естествознания, географии и истории.

С. П. Басария — географ и краевед, хорошо знавший природу, нравы и обычаи абхазского народа. Ряд его статей, посвященных Абхазии и всему Западному Кавказу, были опубликованы в кавказской дореволюционной периодической печати.

В период господства меньшевиков в Абхазии 1917 — 1921 гг. было полностью уничтожено то немногое, что было сделано для отдыха и туризма до революции. Меньшевики и их приспешники разграбили и разорили хозяйство климатической станции в Гагре, здравницы и дачные места в Сухуме и Гульрипше.

В 1919 году в Сухуме несколько частных лиц попыталось организовать «Сухумское Общество любителей природы»; согласно уставу, оно должно было заниматься не только изучением флоры и фауны, а также историей, этнографией и памятниками старины. Но из-за отсутствия средств это Общество вскоре прекратило свое существование.

Лишь после установления в 1921 году в Абхазии Советской власти в республике начинают развиваться курорты и туризм.

Этому способствовал Декрет, подписанный В. И. Лениным 3 июня 1921 года. С первых же месяцев Советской власти начинается реконструкция старых и создание новых курортно-туристических объектов. В Гагре, Новом Афоне, Сухуме, Гульрипше лечатся и отдыхают представители трудового народа. Для них и для местного населения устраиваются экскурсии и туристические походы по родному краю.

В августе 1922 года в Сухуме было создано Абхазское научное общество (АБНО), которое немало сделало для изучения природы и исторических достопримечательностей края. При АБНО был организован отдел экскурсионной работы, который возглавил С. П. Басарня.

В 1923 году несколько групп трудящихся Абхазии было направлено в Москву для ознакомления с экспонатами Всесоюзной сельскохозяйственной выставки. Был на выставке и Абхазский павильон, в котором экспонировались крестьянские постройки и различные предметы домашнего обихода. Любопытно, что экскурсоводом в Абхазском павильоне работал слушатель курсов марксизма при Коммунистической академии Е. А. Эшба, известный революционер, в прошлом председатель Ревкома Абхазии. Газета «Голос трудовой Абхазии» поместила статью Е. А. Эшба «Письма с выставки», в которой он рассказывал читателям об абхазских экскурсантах, впервые побывавших в Москве.

С 1924 года в Сухуме, Новом Афоне и Гагре возникают туристские базы. В Сухуме, на территории великолепного парка «Синоп», акционерное Общество «Советский турист» открывает экскурсионную базу на 100 человек. База предоставляла организованным группам и туристам-одиночкам питание, устраивала для них экскурсии по окрестностям Сухума. Гагрская экскурсионная база проводила специализированные экскурсии по геологии и ботанике. В Сухуме находилось экскурсионное бюро Главполитпросвета Абхазии, которое осуществляло руководство экскурсионной работой во всей республике.

Большим событием явилось создание в 1928 году Общества пролетарского туризма (ОПТ). Его отделение было организовано и в Абхазии. Партийные, советские, профсоюзные и комсомольские органы республики оказывали существенную помощь ОПТ в организации туристских ячеек, строительстве турбаз и горных хижин. Общество создает свои турбазы в Лата и Ажара. Прокладывается новый, укороченный маршрут к высокогорному озеру Рица.

С 1929 года «Интурист» включает Абхазию в число объектов

посещения иностранными туристами и зарубежными рабочими делегациями.

В 1931 году Всесоюзное Общество пролетарского туризма было преобразовано во Всесоюзное Общество пролетарского туризма и экскурсий. В Абхазии создано было АбхазОПТЭ. С этого времени и началось массовое туристское движение в республике. Разрабатываются новые туристские маршруты, расширяется материально-техническая база туризма. Приезжающие и местное население участвуют в активном отдыхе и экскурсиях.

Базой для экскурсионной работы служили действовавшие в 1940 году 36 санаториев, домов отдыха и пансионатов, в которых в тот год лечились и отдыхали более 45 тысяч человек.

В период Великой Отечественной войны помещения туристских баз Абхазии использовались для нужд армии. Осенью 1942 года, когда враг рвался к Сухуми, многие туристские работники были проводниками наших войск на Санчарском, Марухском, Клухорском и Нахарском перевалах.

После окончания войны партийные, советские, профсоюзные органы принимают энергичные меры по развитию курортного и туристского дела в республике.

В 1956 году в г. Сухуми было открыто агентство ВАО (Всесоюзное акционерное общество) «Интурист», преобразованное в 1961 году в отделение ВАО «Интурист» по Абхазской АССР.

В 1958 году по инициативе деятелей науки и культуры Грузинской ССР было создано Грузинское общество охраны памятников культуры. В состав Абхазского Совета этого Общества, организованного в 1959 году, вошли научные и туристские работники, краеведы, педагоги. Совет и его городские и районные отделения организуют экскурсии по историко-революционным и историко-этнографическим местам Абхазии и Грузии, а также Сочинской курортной зоны. Совместно с Министерством культуры Абхазской АССР Совет проводит работы по благоустройству, реставрации и консервации исторических памятников, разрабатывает новые маршруты по историко-революционным местам Абхазии. Силами Абхазского Совета создаются музеи-выставки в Пицунде и Гагре, издаются буклеты, путеводители и другая справочная литература для туристов и местных жителей.

В 1962 году в г. Сухуми организуется Абхазский областной Совет по туризму, который приступил к непосредственному руководству туристско-экскурсионной работой. В республике развертывается строительство туристских баз, кемпингов, moteлей, пансионатов. Сейчас в Абхазии действуют девять турбаз на 4200 мест,

два горных приюта, восемь туристских клубов и около 600 туристских секций.

В республике работают 70 санаторно-курортных учреждений и баз отдыха, в которых одновременно можно разместить более 20 000 человек. Научное руководство этими здравницами осуществляет Абхазский филиал научно-исследовательского института курортологии и физиотерапии Министерства здравоохранения Грузинской ССР.

В настоящее время реставрируются древнейшие архитектурные сооружения в Пицунде, в селах Мокве, Дранде. В Гагре, в храме VI века, находящемся на территории старинной крепости Абаата, открылся музей абхазского оружия. Знаменитый город-крепость Анакопия в Новом Афоне будет превращен в крупный историко-архитектурный заповедник. К вершине Иверской горы подводятся шоссейная и канатная дороги. Благоустраивается Анакопийская пещера. С 1975 года подземными сталактитовыми дворцами Нового Афона смогут любоваться тысячи людей.

Многое делают для пропаганды Абхазии, как края туризма, экскурсионные бюро, созданные в Очамчире, Гудауте, Новом Афоне, а также бюро путешествий и экскурсий, успешно функционирующие в Сухуми и Гагре уже несколько лет. Среди иностранных туристов эту работу выполняет Абхазское отделение ВАО «Интурист». Около двух миллионов советских и более шестидесяти тысяч иностранных гостей обслужили эти организации в 1974 году. Сухумское бюро путешествий и экскурсий проводит экскурсии не только по родному краю, но и по многим живописным и историческим местам Грузии, Кавказа и всего Советского Союза. В последние годы Сухумское бюро организует круизы на теплоходах по Черному морю с заходом в порты Болгарии и Румынии.

Однако Абхазия остается все еще кладом неиспользованных туристских ресурсов и по-прежнему здесь на туриста «из каждого кустика, со всех теней и полутеней на горах и с неба глядят тысячи сюжетов».

СУХУМИ

Город Сухуми — столица Абхазской АССР — расположен в широкой полукруглой бухте, почти в центре территории республики. Море в бухте, за редким исключением, спокойно.

С северо-восточной стороны город защищен горными хребтами, преграждающими доступ холодным ветрам. Поэтому климат в Сухуми значительно мягче, чем в других районах Черноморского побережья. Когда на большей части СССР стоят сильные холода, здесь цветут розы, акация, мимоза. Летом же в Сухуми нет той невыносимой жары, которой отличаются известные европейские курорты Ривьеры.

Среднегодовая температура в Сухуми плюс 14,9 градуса. Осень и зима здесь теплее, чем на французской Ривьере. Снег выпадает редко и обычно держится не более пяти дней.

В Сухуми в году бывает около 220 солнечных дней, больше, чем в Лавосе — знаменитом швейцарском курорте.

Эти климатические особенности позволили еще в 1898 году Всемирному съезду врачей, состоявшемуся в Москве, признать Сухуми одним из лучших в мире мест для лечения легочных больных. Здесь есть все, что нужно для лечения и отдыха: прекрасный климат, пышная субтропическая растительность, море, ионизированный воздух.

СТРАНИЦЫ ПРОШЛОГО

Сухуми — один из древнейших городов мира. Его история насчитывает более 25 веков. Но еще за много тысяч лет до того, как Сухуми стал городом, здесь уже жил первобытный человек. Древнейшие стоянки на северной окраине города насчитывают до 500 тысяч лет. В начале I тысячелетия до нашей эры на Сухумской горе существовало укрепленное частоколом поселение. Об этом свидетельствуют археологические раскопки, произведенные там советскими учеными.

2500 лет назад на территории современного Сухуми греческие купцы из Малоазиатского города Милета основали торговую колонию Диоскурию. В античную эпоху Диоскурия служила главным пунктом торговых связей Эллады с кавказскими народами.

В конце I века нашей эры римляне на развалинах Диоскурии построили военное укрепление, названное ими Себастиполисом. В конце V века хозяевами на побережье стали византийцы, капитально перестроившие Себастипольскую крепость. В VIII—XIII веках Сухуми, как сообщают грузинские летописцы, украшается многими жилыми и общественными зданиями и становится одним из крупнейших городов Кавказского побережья.

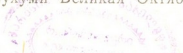
В XIII—XV вв. в Себасте, как теперь стал называться Сухуми, разместился крупный торговый и административный центр генуэзцев. Здесь, в частности в конце XV века, войска султанской Турции достигают абхазского побережья. А в начале XVIII в. они перестраивают Сухумскую крепость и превращают ее в свою крупнейшую военную базу на Черноморье. Оккупанты разграбили город и разрушили его. На месте дворцов и жилищ появились неуклюжие деревянные мечети и базар для торговли невольниками. Лишь в 1810 году с помощью русских войск абхазам удалось освободить страну от ига турецкого султана и народ принял за восстановление разрушенного города.

В XIX веке Сухуми постепенно отстраивался и вновь заселялся. Однако ему пришлось еще дважды (в 1853—1856 и 1877—1878 гг.) испытывать турецкое нашествие и подвергнуться разрушениям. Долгие годы еще Сухуми сохранял следы этих разрушений. Узкие улочки, одноэтажные дома придавали ему вид села. Район теперешней северо-восточной части города даже в первом десятилетии XX века был покрыт густым лесом, в котором водилась дичь и хищные звери. Сухумские охотники, не утруждая себя далекими прогулками, били зайцев, а иногда и медведей в районе нынешней наиболее населенной части города. Вредные испарения окрестных болот висели над городом. Десятитысячное его население постоянно болело малярией. Положение трудящихся Сухуми было крайне тяжелым. Непосильные налоги, жизнь в трущобах, нищета вызвали стихийный протест против самодержавия.

Накануне первой мировой войны Сухуми стал менее захолустным. Появились гостиницы, рестораны, почта, телефон, пароходство. Начали выходить две газеты.

Но зимою жизнь снова замирала. Шоссе было непроезжим. Сообщение с городом поддерживалось только по морю. Когда из-за штормов пароходы не заходили в Сухумскую бухту, город неделями оставался отрезанным от всего мира.

Таким застала Сухуми Великая Октябрьская социалистическая революция.



ГОРОД-САД

С первых лет Советской власти начинается новая страница истории Сухуми. Быстро были залечены раны, нанесенные гражданской войной и хозяйничаньем меньшевиков. Болота, окружавшие город, были осушены, что позволило в скором времени ликвидировать малярию — этот извечный бич здешних мест.

В Сухуми появились крупные промышленные и культурно-просветительные учреждения. Большим событием в жизни города было создание в 1932 году Сухумского государственного педагогического института имени А. М. Горького. Открываются музыкальная школа и училище. В 1937 году набережная украшается зданием гостиницы «Абхазия». В ряде районов города зазеленели парки и скверы. В 1936 году к городу со стороны Тбилиси подвели железную дорогу. Былая оторванность Сухуми от страны окончательно ушла в прошлое.

После окончания войны с фашистскими захватчиками в Абхазии, как и в других братских советских республиках, начался новый подъем экономики и культуры. С каждым годом стала хорошееть ее столица — Сухуми. В 1948 году была введена в эксплуатацию Сухумская ГЭС, а в следующем году — новый водопровод. В юго-западной части города, там, где прежде был пустырь, выросли многоэтажные дома. В городе были построены театр, несколько кинотеатров, дома культуры, два новых железнодорожных вокзала. Многие улицы были реконструированы и благоустроены. Согласно плану озеленения, каждую улицу украсили разными породами деревьев и кустарников. На Сухумской горе разбили прекрасный лесопарк. Открылись новые магазины.

Сухуми стал одним из красивейших городов Советского Союза, крупным центром политической и культурной жизни республики. В городе выходят три областные газеты: «Апсны капш» — на абхазском языке, «Сабчота Абхазети» — на грузинском и «Советская Абхазия» — на русском, издаются литературно-художественный и общественно-политический журнал «Алашара» («Свет»), детский журнал «Амцабз» («Пламя»). Для членов Союза писателей и начинающих поэтов, прозаиков и драматургов существует клуб писателей, здесь на литературных вечерах идут жаркие споры о путях развития молодой, растущей абхазской литературы.

За последние годы построено несколько санаториев и домов отдыха, турбаза «Синоп». Сухумская турбаза, действующая с 1939 года, расширена, здесь сооружен новый большой корпус. В здравницы и турбазы города-курорта ежегодно призывают отдыхать и лечиться тысячи трудящихся со всех концов Советского Союза.

У Сухуми, как у каждого города Черноморья, большое будущее. Несколько лет назад правительство Грузинской ССР приняло постановление о генеральной реконструкции столицы Абхазии. В соответствии с этим составлен план, работы по которому уже начаты.

ЧЕРНОМОРСКАЯ АТЛАНТИДА

Еще более ста лет назад интересовавшиеся прошлым города Сухуми от местных жителей узнавали, что на дне его бухты находятся остатки каких-то древних сооружений. И не раз после сильного шторма находили выброшенные волнами на берег золотые и серебряные монеты. На них были надписи на греческом и латинском языках, а также изображения полководцев и государственных деятелей. Нередко на этих монетах можно было обнаружить профили Александра Македонского, Юлия Цезаря, римского императора Константина. Много предметов старины было найдено во время земляных работ. Долго бились археологи над разгадкой тайны затонувшего города. Велись горячие споры, выдвигались и рушились всевозможные гипотезы. Впервые смелую догадку о существовании руин древней Диоскурии на дне Сухумской бухты высказал известный дореволюционный краевед Абхазии Владимир Чернявский. Его мнение поддержали и более поздние исследователи, но были и такие, которые все же сомневались в этом и считали, что древняя Диоскурия находилась в устье реки Кодор.

Существует ли «Черноморская Атлантида» и как это доказать? Долгое время вопрос этот оставался открытым. В 1953 году Абхазский институт языка, литературы и истории имени Д. И. Гула Академии наук Грузинской ССР организовал под руководством известного абхазского археолога Михаила Трапша археологические исследования в разных районах города. Эти исследования пролили некоторый свет на спорный вопрос. Находки подтвердили, что на территории Сухуми еще задолго до нашей эры существовал большой культурный и экономический центр.

Но окончательно, казалось, загадка была разрешена, когда в 1953 году со дна Сухумской бухты подняли мраморное надгробие с барельефом, на котором изображены фигуры двух женщин и мальчика. Этот уникальный для Черноморского побережья памятник относится к концу V века до нашей эры.

После этой находки в том же году научные сотрудники

А. Апакидзе и М. Трапш спустились в водолазных скафандрах на дно Сухумской бухты и провели здесь первую гидроархеологическую разведку. В конце 50-х годов разведывательную работу на дне бухты проводил искусствовед Л. Шервашидзе. Однако нужны новые, более тщательные, более основательные поиски, экспедиции. Только после этого можно будет сказать, затонула ли Диоскурия или ее постигла иная судьба.

СУХУМСКАЯ КРЕПОСТЬ

На берегу моря, вблизи пристани, виднеются полуразрушенные каменные стены и бастионы. Это Сухумская крепость — один из древнейших и интереснейших памятников Абхазии. До последнего времени оставалось неизвестным, когда она была построена. Лишь недавно археологам удалось установить, что крепость основали римляне в конце I — начале II века нашей эры.

Крепость представляла собой обширное четырехугольное сооружение с четырьмя мощными башнями по углам. Стены и башни были сложены из морских валунов на известковом растворе. На территории крепости, помимо оборонительных сооружений, находились и общественные здания, среди них баня, пол которой был устлан керамическими плитками. Позже здесь был выстроен храм, украшенный разноцветной мозаикой.

За многие века своего существования крепость не раз перестраивалась. Капитальной реконструкции она подверглась в начале XVIII в., когда войска султанской Турции превратили ее в крупную военную базу. Отсюда они часто совершали опустошительные набеги на мирное население Абхазии. Абхазский народ неоднократно восставал против чужеземных захватчиков, стены крепости были свидетелями ожесточенных схваток.

Лишь в начале XIX века абхазам с помощью русского военного флота удалось освободить крепость и город. Царские сатрапы превратили крепость в тюрьму, в которой затем томилась многие участники революционного движения.

В крепости погребен один из самых известных владетелей Абхазии Келеш Чачба (Келешбей Шервашидзе), который попытался присоединить Абхазию к России и был за это в 1808 году убит собственным сыном, агентом султанской Турции.

В центре крепости стоит обелиск, сооруженный в память комсомольцев, погибших в 1924 году в бою с врагами Советской власти. И по сей день внимание любителей старины и путешествен-

ников привлекает эта крепость — свидетельство строительного искусства древних. Ни долгие века, ни морские волны, ни жаркое солнце юга не смогли окончательно разрушить эти величественные стены.

ЗАМОК БАГРАТА

На высоком холме, в юго-восточной части города, вблизи Сухумской турбазы, возвышается еще один памятник далекой старины — замок Баграта. Из центра города к нему можно проехать по Тбилисскому шоссе, а далее нужно пройти по тропинке. На вершине холма взору туриста открываются обомшелые стены замка полукруглой формы.

Замок Баграта получил свое название по имени первого царя объединенной Грузии Баграта III, в царствование которого, согласно легенде, в конце X — начале XI века он и был построен для защиты южных подступов к городу. Замок также контролировал Сухумский порт, в то время находившийся в устье реки Баслы (Беслетка).

Археолог М. Трапш, производивший раскопки в замке, установил там наличие двух культурных слоев — античного и средневекового. Анализ керамических материалов и других фактов позволил исследователю датировать стены замка X — XI веками, т. е. подтвердить мнение, сложившееся в народной памяти еще в XIX веке.

ПЛОЩАДЬ ЛЕНИНА

Эта красивая благоустроенная площадь находится в центре Сухуми. В дореволюционный период здесь была большая поляна. На ней еще со времен первой русской революции проводились массовые митинги и собрания. На этой поляне 8 марта 1921 г. состоялся знаменитый митинг трудящихся Сухума, на котором председатель ревкома Ефрем Эшба объявил о победе Советской власти во всей Абхазии. Позже поляна была названа площадью Свободы, и было принято решение о ее благоустройстве. С тех пор на площади стали проводиться традиционные революционные праздники.

В сентябре 1924 г. здесь происходил общереспубликанский митинг по поводу зверского убийства комсомольцев Сухума, участвовавших в подавлении меньшевистской вылазки в предгорной зоне

Абхазии. На митинге выступал председатель Совнаркома Абхазии Нестор Лакоба.

В 1959 году площадь Свободы была переименована в площадь Владимира Ильича Ленина, и на ней, у фасада строящегося Дома правительства, был возведен памятник основателю Советского государства В. И. Ленину.

ТАМ, ГДЕ ПОМЕЩАЛСЯ ВОЕННО-РЕВОЛЮЦИОННЫЙ КОМИТЕТ АБХАЗИИ

В феврале 1918 г. в Сухуме была предпринята попытка установить Советскую власть. 16 февраля власть в городе перешла к Военно-революционному комитету (ВРК), избранному Советом рабочих и солдатских депутатов. ВРК разместился в гостинице «Сан-Ремо» (ныне гостиница «Рица»). Однако через несколько дней меньшевики снова захватили власть в Сухуме в свои руки.

В марте—апреле 1918 года после упорных боев большевикам Абхазии удалось сломить сопротивление меньшевиков и установить Советскую власть на территории Абхазии, за исключением Кодорского участка (нынешний Очамчирский район). Немедленно был создан окружной Военно-революционный комитет под председательством Е. Эшба. Заместителем его стали Н. Лакоба и Г. Атарбеков. Штаб ВРК разместился в здании театра «Алоизи». Ныне на этом месте находится Сухумский государственный драматический театр.

ТАМ, ГДЕ ПЕЧАТАЛАСЬ ПЕРВАЯ БОЛЬШЕВИСТСКАЯ ГАЗЕТА АБХАЗИИ

На углу улицы Ленина и проспекта Руставели стоит двухэтажное здание гостиницы «Ткварчели». Раньше гостиница называлась «Ориенталь». В помещении этой гостиницы решением Военно-революционного комитета Абхазии 16 апреля 1918 г. начала печататься «Сухумская правда» — орган ВРК. «Сухумская правда» была первой большевистской газетой в Абхазии. Она прекратила свое существование 17 мая, на 24-м номере. Но газета сделала многое для укрепления и защиты Советской власти в Абхазии.

На здании гостиницы «Ткварчели», там, где с 16 апреля по 17 мая 1918 г. печаталась «Сухумская правда», установлена мемориальная доска.

ТАМ, ГДЕ ПОМЕЩАЛСЯ РЕВКОМ АБХАЗИИ

До установления Советской власти в Абхазии это помещение использовалось как гостиница. 4 марта 1921 года здание гостиницы было конфисковано, и в нем был размещен Революционный Комитет Абхазии. В те дни в Абхазском ревкоме кипела напряженная работа. Члены Ревкома обсуждали и проводили в жизнь мероприятия, связанные с ликвидацией оставшихся меньшевистских очагов, делали все для укрепления Советской власти на местах, обеспечения населения края продовольственными и промышленными товарами.

1 мая 1921 г. у здания Ревкома происходил большой митинг трудящихся города, посвященный празднику международной солидарности трудящихся всего мира. На митинге с речью выступил председатель Ревкома Абхазии Ефрем Эшба.

Затем до 1959 г. в этом здании помещался Абхазский областной комитет КП Грузии. В настоящее время в нем находятся редакции областных газет Абхазии: «Апсны капш», «Сабчота Абхазети» и «Советская Абхазия» — органы Абхазского обкома КП Грузии, Верховного Совета Абхазской АССР и Совета Министров Абхазской АССР.

ГАЗЕТА «АПСНЫ»

27 февраля 1919 г. по инициативе революционно настроенных абхазских интеллигентов Самсона Чанба, Михаила Цагурия, Дмитрия Алания и Ивана Маргания в Сухуме начала выходить первая газета на абхазском языке «Апсны». Редактором ее стал основоположник абхазской литературы народный поэт и учитель Дмитрий Иосифович Гулиа. «Апсны» выходила вначале два раза в месяц, а впоследствии еженедельно. Редакция ее помещалась в Сухумской учительской семинарии (ныне дом 5 по улице Горькой). Печаталась газета вначале в типографии Захарова (улица Ленина, 6), затем в типографии Зайдшера (улица Фрунзе, 2) и содержалась в основном на пожертвования трудового населения. В 1920 г. газета «Апсны» была закрыта.

АБХАЗСКИЙ ГОСУДАРСТВЕННЫЙ МУЗЕЙ

Абхазский государственный музей был основан в 1919 году, но по-настоящему свою большую и полезную деятельность он начал лишь после установления в Абхазии Советской власти в 1921

году. Музей развернул обширную экспозицию; в трех его отделах показана природа и экономика края, его богатая история с древнейших времен до наших дней. Многочисленные экспонаты демонстрируют все разнообразие и богатство флоры и фауны Абхазии, а также находящиеся в недрах ее земли полезные ископаемые.

Фауна республики представлена обширной коллекцией искусно выполненных чучел птиц, зверей, пресмыкающихся, рыб. Особое внимание посетителей привлекает отпечаток скумбрии на известняке. Возраст этого редчайшего экспоната, обнаруженного в ходе дорожных работ, определяется в тридцать миллионов лет.

В историческом отделе музея умело подобран археологический материал эпохи палеолита — от находок, возраст которых исчисляется в 800—400 тысяч лет, до предметов 12-тысячелетней давности. В этом же отделе имеются экспонаты медного и бронзового веков колхидской культуры. Широко представлены памятники периода греко-римской колонизации, оружие, утварь и другие предметы обихода абхазских племен первых веков нашей эры.

Большая экспозиция наглядно показывает историю, экономику и этнографию средневековья и более поздних периодов жизни Абхазии вплоть до начала XX века.

Во дворе музея под открытым небом расположен в уменьшенном масштабе комплекс абхазского жилища и хозяйственных построек, демонстрирующий условия жизни типичной абхазской сельской семьи. Здесь «акваскья» — жилой дом из каштановых досок на сваях с крышей из дранки; «амацурта» — кухня из плетеного рододендрона, крытая камышом; «аквац» — другая разновидность крестьянской кухни; «амхара» — крытая камышом конусообразная хижина из плетеного рододендрона, предназначавшаяся для новобрачных; «ананыра» — складское помещение для хранения инвентаря и других предметов.

Здесь же, во дворе музея экспонируются детали и фрагменты архитектурных памятников Абхазии. Рядом стоит дольмен — своеобразная каменная гробница древних абхазов. Дольмен был доставлен сюда из села Эшера, где находится целая группа таких гробниц.

Заключительный отдел музея целиком посвящен революционной борьбе абхазского народа и эпохе установления Советской власти в крае. Здесь представлены редкие документы, отдельные номера газет, листовки и революционные прокламации, фотографии, а также образцы оружия, которым сражался народ.

Ярко показано становление и укрепление Советской власти,

реконструкция и рост промышленности, размах строительства, подъем сельского хозяйства, развитие науки, культуры, здравоохранения.

Один из отделов музея посвящен современной абхазской литературе. В нем экспонированы произведения Д. И. Гулиа, Самсона Чанба, Ивана Папаскири, Михаила Лакербая, народного поэта Абхазии Баграта Шинкуба, Ивана Тарба и других писателей.

Богато представлена деятельность научно-исследовательских учреждений республики, труды ведущих ученых: члена-корреспондента АН ГССР профессора Г. А. Дзидзария, академика АМН СССР Б. А. Лапина, члена-корреспондента АН ГССР профессора А. А. Колаковского, профессоров А. Л. Григолия, З. В. Анчабадзе, Х. С. Бгажба, Ш. Д. Инал-ипа и других.

В музее имеется также отдел, рассказывающий о курортах и туризме в Абхазии.

Глубокое впечатление оставляют экспонаты, рассказывающие об участии трудящихся Абхазии в борьбе советского народа против немецко-фашистских захватчиков, о ратных подвигах абхазцев. Среди экспонатов имеется фотография Героя Советского Союза очамчирца Мелитона Кантария, вместе с Михаилом Егоровым водрузившего в мае 1945 года Знамя Победы над Рейхстагом, и описание этого события. Здесь же фотография и материалы о Владимире Харазиа — первом среди кавказцев, удостоенном звания Героя Советского Союза, фотографии 21 Героя Советского Союза, которых взрастила абхазская земля. Рядом — рассказ о подвиге воина-абхазца Владимира Пачулиа, своей грудью закрывшего амбразуру вражеского дзота и павшего смертью героя вблизи украинского села Раковчик Станиславского района Ивано-Франковской области.

ДОМ НАРОДНОГО ПОЭТА

В Абхазии немало мест, связанных с жизнью и деятельностью основоположника абхазской литературы Д. И. Гулиа. Среди них особенно выделяется его дом в городе Сухуми, построенный поэтом в 1912 г. В этом доме на бывшей Полицейской улице, 7 (ныне улица Чавчавадзе, 61) поэт жил и работал долгие годы. Здесь он создал свои лучшие поэтические, прозаические произведения и драму «Призраки». Здесь перевел он на абхазский язык «Слово о полку Игореве», «Витязь в тигровой шкуре», произведения Пушкина, Лермонтова, Шевченко, Церетели, Чавчавадзе, Хетагурова

и многих других. Здесь же написал он первый том «Истории Абхазии» и другие научные труды по абхазской этнографии и грамматике.

В этом доме бывали Н. Я. Марр, А. Фадеев, К. Федин, Ш. Дадиани, С. Чанба, К. Симонов, английский писатель Д. Пристли, писатели из Австралии, Румынии, Болгарии, Чехословакии, Вьетнама и других стран.

Гостей Дмитрий Иосифович обычно принимал в своем просторном кабинете, из окон которого открывался вид на город и окрестные горы Саматаа-рху, Гвад-иху, Хат-хуа.

Здесь все сохранено так, как было при жизни поэта. Его спальня помещалась в другом конце дома, на южной стороне. Комнаты между спальней и кабинетом предназначались для троих детей Дмитрия Иосифовича.

Старший сын Георгий пошел по стопам отца, стал видным советским писателем. Его перу принадлежат такие известные произведения как трилогия «Друзья из Сакена», роман «Пока вращается земля», повести «Каштановый дом», «Скурча уютная» и многочисленные рассказы. Пользуются заслуженной любовью читателей его исторические произведения «Черные гости», «Царь Эхнатон», «Человек из Афин», «Сулла». В книге «Дмитрий Гулиа» (повесть о моем отце) Георгий Гулиа говорит, что, работая над своими книгами, он постоянно обращался за советом к отцу.

Просторная застекленная веранда, выходящая во двор (она была расширена в 1940 году), служила столовой. Нижний этаж с тридцатых годов принадлежал другим владельцам.

Дмитрий Иосифович вел большую общественную работу. Он долгое время был членом Абхазского ЦИК, депутатом Верховного Совета Абхазской АССР, дважды избирался депутатом Верховного Совета СССР. Двери его дома всегда были открыты для рабочих, колхозников, интеллигенции, для людей всех возрастов. Этот дом знаком каждому жителю Сухуми.

Дмитрий Гулиа скончался 7 апреля 1960 года на своей даче в Агудзера (в пятнадцати километрах от Сухуми) на семьдесят седьмом году жизни. Хоронил его весь народ. Представители всей Абхазии и братских республик проводили его в последний путь. Он похоронен в центре города, в сквере у Абхазской филармонии. Гулиа прожил долгую, интересную жизнь, полную неустанной борьбы за благо своего народа. Во многих областях национальной абхазской культуры Гулиа был зачинателем — от первой абхазской азбуки до первых абхазских стихов. Своей пламенной верой в народ и самоотверженным служением ему он завоевал лю-

бовь и уважение не только абхазцев, но всех тех, кто живет в Абхазии.

Родился Дмитрий Гулиа в абхазском селе, в двадцати километрах от Сухуми. Много сил отдал он развитию культуры абхазской деревни, где провел долгие годы. Но дом в Сухуми был для него самым любимым местом. Бывая в Тбилиси или Ленинграде, Киеве или Москве, он неизменно думал о своем родном городе, о своей Абхазии, которой посвятил так много прекрасных стихов и которую не мыслил без «большой семьи родной» всех народов нашей необъятной Родины.

Он писал в стихотворении «Счастье»:

...Абхазия моя — со мной,
И вся Страна Советская — со мной,
Со мною — села, города большие,
Со мною — старые и молодые,
И люди гор, и жители степей,
...Все люди дороги душе моей,
Кто ищет дружбы,
Хочет в мире жить,
...Какое счастье жить в большой семье родной!
Ведь ты, моя Абхазия, со мной,
И от Камчатки дальней до Дуная
Со мною вся страна моя родная!

(Перевод В. Державина)

В 1974 году в Сухуми в доме народного поэта открыт мемориальный музей. В нем посетители могут видеть материалы, связанные с его жизнью и деятельностью. Музей открыт к 100-летию со дня рождения поэта.

ИНСТИТУТ ЭКСПЕРИМЕНТАЛЬНОЙ ПАТОЛОГИИ И ТЕРАПИИ АМН СССР

На склонах живописной горы Трапеции (Хат-хуа), на территории бывшей дачи известного ученого, профессора А. А. Остроумова, расположен Институт экспериментальной патологии и терапии Академии медицинских наук СССР, организованный на базе Сухумского питомника обезьян.

Одной из основных и самых трудных задач питомника, созданного еще в 1927 году, была акклиматизация обезьян в усло-

виях советских субтропиков и размножение их. Сейчас эта задача в основном решена. Обезьянье стадо акклиматизировалось и успешно размножается, имеются уже обезьяны шестого поколения.

В свое время великий русский ученый И. И. Мечников высказал мнение, что обезьяны ближайшие «родственники» человека, чрезвычайно ценны для изучения на них различных заболеваний человека. Эту задачу и ставит перед собой институт. В институте восемь научных лабораторий. Ряд лабораторий института занимается изучением биологических особенностей обезьян для дальнейшего использования их в экспериментальной медицине. Изучаются также особенности высшей нервной деятельности обезьян, морфологический и биохимический состав крови, пищеварение, физиология размножения и т. п.

Важным отделом института является питомник обезьян с зоотехническим отделом, занимающийся практическими вопросами размножения, кормления и содержания обезьян. В настоящее время в питомнике насчитывается уже свыше 1500 обезьян. Они в основном представлены двумя видами: макаки-резусы и павианы-гамадрилы. Эти виды обезьян, по мнению ученых, наиболее удобны для использования в медицинских и биологических экспериментах. Стадо подразделяется на обезьян, находящихся в эксперименте и закрепленных за лабораториями, и на обезьян, используемых только для целей воспроизводства — так называемое производственное стадо. Те животные, которые используются в экспериментальных целях, содержатся обычно в клетках. Производственное стадо содержится в вольерах, т. е. на участках парка института, огороженных сеткой или бетонными стенами.

В вольерах детеныши вскармливаются матерью до восьмимесячного возраста. После этого они передаются в эксперимент или используются для пополнения производственного стада. За время существования института его научные работники разрешили ряд вопросов, имеющих большое теоретическое и практическое значение.

Институт является базой для многочисленных экспедиций других научных учреждений страны. Он пользуется широкой популярностью как в Советском Союзе, так и за рубежом. Ежегодно питомник института посещают свыше 500 тысяч экскурсантов.

АБХАЗСКИЙ ИНСТИТУТ им. Д. И. ГУЛИА

Сухуми — город научно-исследовательских учреждений и высших учебных заведений, ведущая роль которых в культурной жизни Абхазии общепризнана. В области абхазоведения и других гуманитарных наук первое место среди них по праву принадлежит Абхазскому институту языка, литературы и истории им. Д. И. Гулиа Академии наук Грузинской ССР.

Это научно-исследовательское учреждение было основано в 1930 году на базе существовавшего до этого Абхазского научного общества (АБНО). Инициаторами организации нового института и его первыми научными сотрудниками были Д. Гулиа, А. Хашба, В. Кукба, А. Фадеев. С тех пор институт проделал большую работу по исследованию истории, экономики, этнографии и языка абхазского народа. Его ученые выезжают в экспедиции, ведут археологические раскопки на территории Абхазской АССР и других районов Западного Кавказа. Большой интерес проявляют сотрудники института к изучению экономики, быта, и нравов абхазского народа в его прошлом и настоящем. Важной частью деятельности института является выявление и изучение материалов, связанных с революционной борьбой трудящихся Абхазии за независимость и установление Советской власти в родном краю.

За четыре с половиной десятилетия институт провел большую работу по изучению абхазской литературы. В ряде монографий и обстоятельных статей Х. С. Бгажба, Ш. Д. Инал-ипа, Ш. Х. Салакая и др. был дан критический обзор ее современного состояния. Особое внимание ученые АБНИИ уделяют изучению творчества основоположника абхазской литературы Д. И. Гулиа. В настоящее время институт готовит академическое издание полного собрания сочинений Д. И. Гулиа. Абхазский институт проводит большую работу по собиранию и обобщению богатейшего устного творчества абхазов.

Научная работа ученых института нашла свое выражение в ряде фундаментальных изданий. Наиболее значительны из них труды члена-корреспондента АН ГССР Г. А. Дзидзария («Народное хозяйство и социальные отношения в Абхазии в XIX веке», «Очерки истории Абхазии 1910—1921 гг.» и др.), профессоров З. В. Анчабадзе («История и культура древней Абхазии», «Очерки истории средневековой Абхазии» и др.), А. Э. Куправа («История кооперации Абхазской АССР») и ряд работ по культурному строительству в крае. Ценный вклад в науку представляет собой монография доктора филологических наук К. С. Шакрыла «Очер-

ки по абхазо-адыгским языкам» и работа первой женщины-абхазки доктора филологических наук А. П. Чкадуа «Система времен и основных модельных образований в абхазско-абазинских диалектах». Институт выпустил также четырехтомное издание «Труды» известного абхазского археолога М. М. Трапш.

Помимо научных трудов, институт готовит учебники и учебные пособия для абхазских школ и Сухумского педагогического института. Последние годы он уделяет большое внимание экономике республики.

ГРУЗИНСКИЙ ИНСТИТУТ СУБТРОПИЧЕСКОГО ХОЗЯЙСТВА

Грузинский институт субтропического хозяйства — единственное высшее учебное заведение в СССР, готовящее высококвалифицированные кадры для многогранного субтропического хозяйства страны: агрономов-субтропиков, декораторов, мелиораторов, инженеров-технологов по переработке чая и других теплолюбивых культур и инженеров-механиков субтропического хозяйства и горного земледелия. Для института выстроен новый комплекс современных зданий в одном из красивейших мест побережья Черного моря — в восточной части города Сухуми.

За годы своего существования институт выпустил свыше 8 000 квалифицированных специалистов. В настоящее время здесь обучаются около 4 000 студентов — грузин, абхазцев, русских, украинцев, армян, азербайджанцев, греков и др.

Институт располагает высококвалифицированными научными и педагогическими кадрами. На его кафедрах работают 12 профессоров, докторов наук, 115 доцентов и кандидатов наук.

Научно-исследовательская работа в институте сосредоточена на разработке основ повышения урожайности субтропических культур, механизации их возделывания и промышленной переработки продукции. Так, например, кафедра генетики и селекции под руководством профессора Филиппа Мампория ведет работы по выведению морозо- и мальсеккоустойчивых форм лимона, апельсина и мандарина; впервые полученные восемь новых форм цитрусовых переданы в производство для внедрения.

Учебной и научной базой института служит учебно-опытное хозяйство «Эшера», занимающее свыше 500 гектаров.

БОТАНИЧЕСКИЙ САД

На улице Ленина, в центре города, недалеко от Абхазского государственного музея, видны широкие ворота с надписью: «Ботанический сад АН Грузинской ССР».

Сухумский музей флоры был заложен в 1840 году по инициативе генерала Н. Н. Раевского в целях снабжения причерноморских крепостей посадочным материалом. Но саду недолго пришлось цвести. Во время русско-турецкой войны 1877 — 1878 гг. турецкие войска вырубили и сожгли его. Лишь спустя 14 лет, когда в Сухуме была организована садовая и сельскохозяйственная опытная станция, начались работы по его восстановлению. С этого момента вплоть до 1921 г. сад служил единственной базой для работ опытной станции по акклиматизации субтропической и тропической флоры.

После установления Советской власти в Абхазии интродукционная работа в Ботаническом саду принимает особенно широкие размеры. Работники сада собирают растения преимущественно из субтропических областей земного шара.

Немало в саду и местных растений. Живые коллекции сада представлены более чем 500 видами сорока разновидностей, здесь произрастает свыше 1000 сортов различных растений. Научные работники Ботанического сада ведут обширную исследовательскую работу по интродукции растений тропической флоры, выявлению и изучению лекарственных богатств Ботанического сада. Укажем некоторые из них. Здесь растут ежегодно цветущая виктория-регия, лотос, капская кувшинка, лаковые деревья, слоновые пальмы, в оранжереях — редчайшие орхидеи, богатые коллекции хризантем, гладиолусов и георгинов. Интересны местные разновидности грузинского сорта чая. Здесь до сих пор живет чайный куст «патриарх», которому 115 лет от роду. Это первый чайный куст, завезенный в Абхазию. Из цитрусовых в саду представлены лучшие местные сорта: мандарины «местный широколистный», апельсин «первенец», лимон «новогрузинский» и некоторые другие. Тунговые деревья, дающие ценное техническое масло для высококачественных лаков, представлены здесь двумя видами. Любопытно будет туристам увидеть и растения сухих субтропиков — оливковые деревья, плоды которых — маслины — составляют украшение любого стола.

Экскурсия по Ботаническому саду дает много новых впечатлений. Здесь можно сфотографироваться, отдохнуть в тени вечнозеленых деревьев. Посредине сада течет речка Хаки-псы, ныне

именуемая Сухумкой, через нее переброшен мостик. Речка как бы делит Ботанический сад на две части, но на самом деле он составляет единое целое: живой музей растительности!

У входа в Ботанический сад стоит бронзовый бюст. Это памятник видному революционному деятелю Кавказа, первому руководителю правительства Абхазской Автономной Советской Социалистической Республики Нестору Лакоба. Памятник выполнен сухумским скульптором Б. Гогоберидзе.

ДЕНДРАРИИ

Один из интереснейших лесопарковых массивов — Сухумский дендропарк расположен в восточной части города. Он был заложен в конце XIX века любителем природы Н. Н. Смецким, памятник которому воздвигнут в глубине парка.

В Сухумском дендропарке собраны растения со всего земного шара. Его коллекция состоит из 850 видов растений, причем на местную флору приходится не более одного процента. По богатству субтропических форм парк является единственным в СССР.

Достопримечательность дендропарка — аллея южноамериканских слоновых пальм.

За годы Советской власти Сухумский дендропарк стал научно-исследовательской лабораторией растениеводства. Интересные опыты и наблюдения здесь ведут сотрудники Всесоюзного ордена Ленина научно-исследовательского института растениеводства имени Вавилова.

ТЕАТР

Сухумский государственный драматический театр им. С. Я. Чанба находится на приморском проспекте имени Руставели. Здание театра возведено в 1952 году на месте старого, сгоревшего в 1942 году, по проекту архитектора М. Чхиквадзе. Зрительный зал его рассчитан на 700 мест. Фасад театра украшают скульптурные портреты выдающихся деятелей грузинского театрального искусства. В нишах бюсты Георгия Эристави, драматурга реалистического направления; Ладо Месхишвили, актера, основоположника грузинского реалистического сценического искусства; Захария Палиашвили, известного композитора начала XX века, создателя грузинской национальной оперы, автора ши-

рокоизвестных оперных произведений «Данси», «Абесалом и Этери» и других; Котэ Марджанишвили, крупного советского режиссера, воспитавшего целую плеяду театральных деятелей Грузии. На пьедестале у главного входа — бюст основоположника абхазской драматургии, выдающегося писателя и общественного деятеля Абхазии Самсона Чанба. Театральная площадь украшена своеобразным фонтаном с мифическими грифонами, из пасти которых льются сверкающие струи воды.

Абхазский театр — детище Советской власти. До революции абхазы не имели своего национального театра. Было лишь несколько любительских коллективов, которые в тех условиях не могли перерасти в профессиональный театр.

Первая абхазская передвижная театральная труппа была организована Д. И. Гулиа в 1921 году.

В 1929 году создается постоянный абхазский национальный театр. Большую помощь ему оказывают мастера русской и грузинской сцены. В Тбилиси под руководством выдающихся грузинских мастеров сцены были воспитаны абхазские артисты, которые сейчас составляют основное ядро коллектива абхазского театра.

Абхазской и грузинской труппами театра успешно ставятся такие произведения классической драматургии, как «Медея» Еврипида, «Отелло» Шекспира, «Без вины виноватые» А. Островского. Значительное место в репертуаре театра занимают пьесы, написанные грузинскими и абхазскими драматургами Д. Гулиа, С. Чанба, М. Лакербай, Ш. Дадияни, Ш. Пачалиа, Ш. Чкадуа и др.

НА ЭСТРАДЕ — СТОЛЕТИЯ

В 1948 году при Доме народного творчества Абхазской АССР по инициативе заслуженного деятеля искусств республики И. Е. Кортуа был организован этнографический хор стариков. В состав этого своеобразного коллектива включены старики в возрасте от 70 до 130 лет. Хор состоит из тридцати человек: певцов, музыкантов, танцоров и народных сказителей.

Участники хора стариков часто выступают на сцене Абхазской государственной филармонии. Они исполняют старинные абхазские народные танцы: «айбаркыра — шаратын», «ачара-куашара» (свадебный танец), старинные песни о героях Напха Кягуа и Узбаке, рассказывают о нарте Сасрыкве и богатыре-богоборце Абрскиле, героях абхазского эпоса. Аккомпанируя себе на абхазских народных инструментах апхьарце, аюмаа, ахымаа, исполня-

ют речитатив о лукавой девушке и о простом деревенском парне.

Хор столетних стариков выступал с большим успехом в Тбилиси и Москве. В 1974 году он завоевал главный приз международного фольклорного конкурса в Будапеште «Золотой павлин».

Только в стране долголетия мог возникнуть такой удивительный творческий коллектив.

По наблюдениям физиологов, долголетние люди Абхазии чувствуют себя хорошо, бодры, жизнерадостны, сохранили способность к физической и умственной деятельности. У большинства стариков хорошее зрение. Нередки в Абхазии случаи, когда старики женятся в возрасте 100 лет.

Очень важным фактором, способствующим долголетию в Абхазии, кроме природных условий — горно-морского климата и ионизированного воздуха, — является правильный режим дня с ритмичным чередованием труда и отдыха, хорошо усвоенный местным населением.

СУХУМСКАЯ ГОРА

Сухумская гора — одна из достопримечательностей абхазской столицы. Ее древнее название Саматаа-рху. С конца XIX века сухумчане все чаще стали называть «Чернявской горой» по имени Владимира Чернявского, который долгие годы жил в доме у ее подножия.

Владимир Чернявский был одним из первых краеведов Абхазии; он написал ряд популярных очерков, опубликованных в различных дореволюционных периодических изданиях, являлся членом-корреспондентом Российского археологического общества. Д. И. Гулиа был лично знаком с ним, иногда бывал у него дома, где знакомился с его археологической коллекцией, и пользовался обширной библиотекой. По его словам, Чернявский был наделен большим воображением и строил всевозможные, зачастую фантастические планы о будущем Сухуми. Его часто можно было видеть в окружении любознательных сухумчан и туристов. Среди окружающих он выделялся своим оригинальным костюмом и огромной шляпой собственного изготовления.

После установления Советской власти в Абхазии на склоне этой горы в доме Гернаны Францевны Жалю некоторое время жил и работал известный русский писатель К. Г. Паустовский. По описанию писателя «рядом с домом была небольшая поляна, покрытая желтыми и лиловыми бессмертниками. Изредка по поля-

не проползали змеи. Позади дома тянулись заросли азалий, в этих зарослях прятались шакалы... Позади этих азалиевых полей темнела стена лакированной бамбуковой рощи. А коренные жители края абхазцы казались загадочными. Большею частью это были люди сухощавые и клекочущие, как орлы. Они почти не слезали с седла. Кони, такие же сухощавые, как и люди, несли их, перебирая тонкими ногами.

Почти у всех абхазцев были профили, достойные, чтобы их отлили из бронзы».

С того далекого времени, вплоть до 1949 года, Сухумская гора оставалась заброшенным местом. В 1949—1951 годах сухумцы разбили на горе большой парк площадью в 32 гектара. В парке было высажено около ста тысяч декоративных деревьев и кустарников. Среди них гималайские кедры, гигантские туи, фейхоа с розово-белыми цветами, множество роз всевозможных оттенков и разновидностей. На вершине горы построены первоклассный ресторан и летний кинотеатр.

В стихотворении «Рождение горы», посвященном трудящимся Сухуми, превратившим эту гору в чудесное место прогулок, поэт Д. И. Гулиа пишет:

Но другие наступили даты.
Комсомольцы на гору пришли.
Звонко застучавшие лопаты
Подняли засохший пласт земли.

Ты прими, гора, от нас подарки:
Пальму юга, севера сосну.
Путь в цветах, и праздничный, и яркий,
По горе уходит в вышину.

Наверху огням веселым тесно,
От созвездий отступает мгла.
И гора сказала б: «Я воскресла!» —
Если б говорить она могла.

Вся в листве, обновкою гордится,
Смотрит в море, юная навек...
Ну, не так ли в зеркало глядится
Молодой, счастливый человек?!

(Перевод М. Соболя)

На вершине Сухумской горы сооружена ретрансляционная вышка, с помощью которой Сухуми принимает телевизионные передачи из Москвы и Тбилиси.

На склоне Сухумской горы создан пантеон писателей и общественных деятелей Абхазии. Здесь похоронены выдающийся абхазский новеллист и драматург Михаил Лакербай, автор книг «Абхазские новеллы», «Аламыс» и монографии «Из истории абхазского театрального искусства», талантливый абхазский поэт Киазым Агумаа, известный поэт-сатирик Киршал Чачхалиа, видная грузинская писательница Пуцу Дгебуадзе-Пулария, автор романов «Ткварчельские лампионы» и «Золотое кольцо», первый абхазский археолог-исследователь памятников культуры Абхазии М. М. Трапш и другие.

С Сухумской горы открывается прекрасная панорама города, моря и гор.

Абхазский Совет по туризму и экскурсиям в ближайшие годы предполагает провести из центра города на вершину Сухумской горы подвесную канатную дорогу.

ДОСТОПРИМЕЧАТЕЛЬНОСТИ ОКРЕСТНОСТЕЙ СУХУМИ

В окрестностях столицы Абхазской АССР немало историко-природных достопримечательностей. Один из них — Беслетский мост.

Над небольшой горной рекой Беслеткой, в 6 километрах от города, переброшена арка моста, заросшего мхом. Если приглядеться внимательнее, то на его замшелых камнях можно различить надпись. Она сделана на древнегрузинском языке. Более восьми столетий высится этот мост над рекой, выдержав мощный напор восьмисот бурных весенних паводков Беслетки.

По берегам Беслетки немало уникальных памятников прошлого. Пересекая несколько сел, река впадает в море. Когда-то в устье реки был расположен средневековый Цхомский порт. В течение ряда веков сюда заходили торговые и военные корабли многих стран. Порт охраняли воинские гарнизоны, стоявшие в замке Баграта и Сухумской крепости.

В среднем течении реки, вблизи моста, находятся ресторан в национальном стиле и здание бальнеологической лечебницы. Именно в этих местах из-под земли бьют целебные грязевые источники, по своим свойствам напоминающие цхалтубские. Недаром римские легионеры еще два тысячелетия назад приезжали в эти края лечиться.

Проехав по Тбилисскому шоссе 6 километров, там, где река

Келасури вливает свои воды в море, вы окажетесь в селе того же названия. Здесь, вблизи опытной станции эфирномасличных культур, стоит древняя башня. Ею начинается стена, которая затем уходит в глубь страны, в предгорья, и, описав дугу, заканчивается далеко на юге, у берегов реки Ингури. Это Великая Абхазская или, как ее еще называют, Келасурская стена. Давно уже своими загадками она привлекает внимание исследователей.

Как показывает анализ конструкции стены, нелегко было здешним решать сложные строительные задачи. Но они справились со своим делом. В частности, ими отлично использован рельеф местности. Стена то поднимается на головокружительную высоту, то пересекает скалы, то лепится к обрывам, то снова спускается в низины, контролируя ущелья и дороги, любые проходы, которые мог использовать враг.

Много веков прошло со времени сооружения стены; но башни ее, сложенные из огромных булыжников, скрепленных известковым раствором, и по сей день кое-где достигают 7-метровой высоты.

Когда-то вдоль стены пролегал торговый путь, соединявший Северный Кавказ с Абхазией. По нему в средние века шли караваны с украшениями, оружием и другими товарами для обмена на богатства кавказских гор. Теперь усовершенствованные шоссе, железнодорожные, морские и воздушные пути ведут на землю Абхазии. И только незаметные тропки выются у старых стен, бывших когда-то прозой для врагов и надежным укрытием для друзей.

В окрестностях Сухуми в районе села Яштух на склоне возвышенности Нижний Яштух находится интересный археологический памятник. Здесь в 30-х годах советские археологи нашли одну из древнейших стоянок человека на территории СССР. Обнаруженные каменные орудия имеют возраст более 300 тысяч лет.

На 7-м километре пути, в ущелье, расположенном между горами Ахабил (слева) и Каман (справа), находится одна из наиболее посещаемых пещер Абхазии — Шромская (Михайловская), открытая в 1842 году. Вход в нее узок, но, пройдя его, вы попадаете в обширный прот, через который можно проникнуть в Большой зал. Дальше следуют другие залы, меньшей величины, и, наконец, так называемый Двойной зал. Общая длина нижнего яруса пещеры около 80 метров.

Когда-то Михайловская пещера была еще красивее. К сожалению, многочисленные посетители уничтожили ее сталактитовые и сталагмитовые образования.

Осмотрев пещеру, туристы направляются по дороге в сторону реки Гумисты.

Здесь перед ними открывается широкая Гумская котловина. Одна дорога идет прямо к Сухумгэсу, а другая сворачивает налево, к месту слияния двух рек — Восточной и Западной Гумисты, где расположен Каманский храм.

Храм, первоначально построенный в XI—XII веках и впоследствии разрушенный, был восстановлен лишь в конце XIX века, когда церковники использовали его территорию под монастырь. Здание подверглось грубой реставрации. Рядом с храмом были построены монастырские помещения. Для привлечения богомольцев был распущен слух, якобы на территории этой обители, названной ими городом Каманом, в древности был погребен один из «отцов церкви» — Иоанн Златоуст.

Близ Каманского храма до нашего времени сохранилось несколько памятников старины, а в окрестностях — развалины средневековых сооружений.

Осмотрев Каманский храм, туристы смогут возвратиться к развилке и следовать дальше по дороге, ведущей через село Ахалшени. На 18 километре пути можно осмотреть небольшую сталактитовую пещеру, которая находится в 40 метрах слева от дороги. К этой пещере можно пройти по тропе.

В пещеру проникают через узкий проход и внезапно попадают в зал высотой до 15 метров. В центре его возвышается огромный сталагмит. Через зал приходится идти по вязкой глине, пересекая небольшой ручей. Выйдя из пещеры, туристы возвращаются на дорогу, которая приводит их к плотине Сухумгэса.

К числу интересных памятников культуры, расположенных в окрестностях Сухуми, следует отнести Келасурский пещерный замок. Он находится в 13 километрах от Сухуми, на правом берегу реки Келасури. Пройти к замку можно по Келасурской или Багмаранской дороге.

Келасурский замок расположен на крутом обрыве, на высоте около 50 метров. С берега реки видны остатки замковых стен с оконными проемами арочной формы. Высота сохранившейся части стен местами доходит до 7 метров. Замок сложен из грубо вытесанных плит известняка на известковом растворе.

Узкая дорожка соединяла замок с большим архитектурным ансамблем, состоящим из двух храмов и нескольких построек, не менее интересных, чем сам замок. Но обитатели Келасурского замка покинули его. Ходили слухи, что монахи, жившие там, в момент опасности спрятали в замке большие ценности и, чтобы клад не достался врагу, разрушили единственную дорогу к замку.

Напротив замка, в ущелье реки Келасури, на левом берегу, находится несколько сталактитовых пещер. Особенно красива самая большая из них. Вход в нее представляет собой узкую щель неправильной формы. Затем начинается довольно крутой подъем, который приходится преодолевать с трудом. Еще дальше щель превращается в трубу диаметром всего около полуметра. Выбравшись из нее, туристы попадают в анфиладу залов разной величины. Первый зал условно назван вестибюлем. Наплывы известняка и множество сталактитов светло- и темно-серого цвета делают его очень эффектным. Из «вестибюля» крутой спуск ведет в другие залы. В глубине пещеры — озеро.

К западу от Сухуми, за горной рекой Гумиста, расположен древний населенный пункт Эшера. Здесь, на территории обширного села, раскинулись плантации трех совхозов «Эшера», «Апсны» и им. Ленина. В прибрежной зоне села круглый год работают несколько санаториев, домов отдыха и спортивная база «Эшера». Село Эшера насыщено историко-археологическими памятниками различных времен. Здесь, в Нижней Эшера, имеются крупнейшее в Абхазии поселение эпохи греческой колонизации, уникальные кромлехи — погребальные сооружения в виде кругов из крупного камня, а вблизи ресторана «Эшера», который сам по себе является экскурсионным объектом, находится группа дольменов, которые были построены предками абхазского народа в эпоху раннего металла за 2 тысячи лет до нашей эры. Эшерские дольмены тщательно изучались многими учеными. Добытый о них материал составляет значительные коллекции Абхазского государственного музея и музеев Тбилиси. Медные предметы, обнаруженные здесь, являются древнейшими находками металла на территории Абхазии. Один из эшерских дольменов специально подготовлен для показа туристам.

Вблизи Гумистинского автокемпинга, в ущелье реки Гумисты, также немало достопримечательностей ожидает туристов. Здесь, на высоте 200 м над уровнем моря, расположена крепость Уаз-Абаа, которая вместе с крепостью Абыдза (на левом берегу) имела важное военно-стратегическое значение для населения долины Гумисты. Рядом с крепостью — пещера Уаз-Абаа Агвева (Адзаба).

Мы рассказали вам далеко не о всех достопримечательностях столицы Абхазии. Туристы, желающие ознакомиться более подробно с городом и его окрестностями, а также совершить морские прогулки вдоль абхазского побережья, могут воспользоваться услугами Сухумского бюро путешествий и экскурсий.

ГУЛЬРИПШ

За рекой Мачара расположен административный центр Гульрипшского района — одного из ведущих сельскохозяйственных районов Абхазии. На его территории зреют цитрусовые, растут ароматные абхазские табаки, всевозможные фрукты. Район простирается от побережья до перевала.

Территория Гульрипшского района стала лечебным местом еще в конце XIX века. Первый санаторий на Черноморском побережье Абхазии был создан в Гульрипше благодаря заботам фабриканта Н. Н. Смецкого, у которого жена заболела туберкулезом. В надежде вылечить ее в 1899 году Н. Н. Смецкой приехал в Абхазию. Спустя три года он купил возле Сухуми, в Синопе, участок земли на берегу моря и построил себе дачу. А в 1900 году Н. Н. Смецкой закупил в Гульрипше уже более 2 тысяч десятины земли и приступил к строительству санатория для туберкулезных больных. В 1902 году был открыт «белый корпус» санатория «Гульрипш», окруженный субтропическим парком. В 1913 году закончилось строительство «красного корпуса» — здания оригинальной архитектуры, обращенного фасадом к морю и целый день заливаемого солнцем.

За годы Советской власти Гульрипшские здравницы были переоборудованы, а совсем недавно был введен в строй новый корпус. Для лечения и отдыха больных туберкулезом здесь созданы все условия. В санатории, кроме того, проводится научная работа.

Вдоль всего Гульрипшского побережья Черного моря за последние 10 лет создаются дачи, дома отдыха. Крупнейшим из них является дом отдыха «Агудзера» на 1500 мест.

Интересными объектами посещения для туристов является опытная станция эфирномасличных культур. Станция занимается интродукцией и селекцией ценных тропических и субтропических эфирносонов, а рядом другая — Всесоюзная селекционная станция, в больших масштабах ведет научные исследования. Ее живописная территория засажена деревьями многих пород и привлекает любителей природы.

За селекционной станцией начинается территория центра села Гульрипш, а левее от дороги раскинулись земли крупнейшего цитрусового хозяйства республики — совхоза им. Ильича, организо-

ванного в 1921 году. Совхоз располагает 471 гектаром угодий, из них под цитрусовыми занято около 200 гектаров, под виноградниками — 6 и субтропическими плодовыми насаждениями — 16 гектаров.

В совхозе ежегодно снимают большой урожай цитрусов, винограда и плодов фейхоа. В большом фруктовом саду зреют ароматные персики и другие фрукты. На площади более 30 гектаров растет бамбук, идущий на технические цели и изготовление сувениров.

Совхоз им. Ильича за достигнутые успехи в цитрусоводстве неоднократно участвовал на ВДНХ СССР, награждался дипломами.

За Гульрипшем начинается крупный населенный пункт Дранда — родина первого абхазского этнографа, героя известной Ингурской битвы 1855 года С. Т. Званба. До революции в селе Дранда орудовали монахи. В древнейшем Драндском соборе — архитектурном памятнике VI — VIII веков — и на прилегающих землях они создали монастырское хозяйство и нещадно эксплуатировали труд богомольцев и местных крестьян.

В Драндском монастыре в мае 1918 года располагался боевой штаб Военно-революционного комитета Абхазии.

После установления Советской власти в Абхазии монастырские земли были переданы народу. Село изменилось до неузнаваемости. На колхозных полях снимают большие урожаи чая, табака, винограда, фруктов. В 1956 году в центре села была построена чайная фабрика.

С бассейном реки Кодор связаны многие исторические события.

В годы гражданской войны в районе села Дранда происходили ожесточенные бои.

5 марта 1921 года славные части 9-й Красной Армии нанесли здесь сокрушительный удар по отступающим меньшевистским войскам. Памятная доска рассказывает об этой главе истории Абхазии.

ТАМ, ГДЕ РОДИЛСЯ ПОЭТ

Кодор — одна из самых больших рек Абхазии. Вода в ней прозрачная, голубая, холодная, она всегда пенится и бурлит. В горах и ущельях на берегах бурных потоков, питающих эту реку, с незапамятных времен жили абхазские племена, чей характер был так же неукротим, как сам Кодор. В низовьях этой реки, на правом и левом ее берегах жило более мирное абхазское племя, но в часы опасности они, как и их горные собратья, несокрушимой стеной вставали против врагов.

У впадения Кодора в море, там, где сейчас высятся руины христианского храма Мармал Абаа, некогда стояло древнее капище абхазов, посвященное морскому богу Аг-Ных. По преданию, абхазские моряки, посетив капище и поклонившись Аг-Ныху, отправлялись в путешествия вдоль Черноморского побережья Кавказа.

В устье реки Кодор в средние века был расположен большой порт Искурия, куда заходили корабли многих стран. В позднее средневековье до начала XIX века Искурия была известна как оживленный торговый пункт. Там часто происходили торги с участием заморских купцов, где были и специальные шалаши, служившие гостиницами. Сюда съезжались жители окрестных селений, и шла бойкая торговля не только товарами, но и невольниками.

С селами Варча и Адзюбжа, которые расположены по обоим берегам реки Кодор, связаны многие исторические события. В 1824 году восставшие абхазские крестьяне сражались здесь с царскими карателями. И здесь же, на берегу Кодора, в селе Варча 21 февраля 1874 года в семье крестьянина Иосифа (Урыса Гулиа) родился великий абхазский поэт Дмитрий Гулиа. Сейчас на этом месте построена средняя школа.

В поэме «Мой очаг» Дмитрий Гулиа пишет:

Мы там играли в детстве, как могли.
Кидали камни с хохотом и визгом
и, с головы до ног себя забрызгав,
пускали по Кодору корабли.

Водили нас на море. Оно
неподалеку было. Даль морская
и волны, волны без конца и края,
а сердце восхищения полно.

(Перевод М. Соболя)

Но недолго длилось безоблачное детство будущего поэта. Во время русско-турецкой войны 1877—1878 гг. янычары согнали абхазское население, жившее по Кодору и в других районах края, к побережью и насильно переселили его в Турцию. Среди других на негостеприимной турецкой земле оказалась и вся семья маленького Дмитрия.

После двенадцатимесячного скитания по чужбине, перенеся невероятные страдания и лишения, вся семья Гулиа возвращается в Абхазию и поселяется на берегу Нартсоу, притока реки Кодор в селе Адзюбжа (в переводе с абхазского — Междуречье) Кодорского участка, ныне Очамчирского района.

Там семья вскоре выстроила небольшую усадьбу. Дмитрий начал ходить в школу. Сперва учился грамоте у священника церкви Папанскур, а потом в Сухуми. Жестокое испытание, перенесенные на чужбине под турецким игом, остались лишь тяжкими воспоминаниями. Сельские ребята становятся его друзьями. Вместе с ними он водит лошадей к Кодору на водопой, бегаёт купаться в море. Он часто посещает небольшой поселок, где живут абхазские негры, слушает песни и наблюдает за их плясками. Любопытного мальчика заинтересовывает их история, и он спрашивает о том, как они попали в Абхазию.

Для читателя будет небезынтересно узнать, что в ряде сел Абхазии живет еще несколько семей явно африканского происхождения. У них темный цвет кожи, курчавые волосы, широкий нос. Как и негры Адзюбжи, они носят абхазские фамилии — Чанба, Бурная, Сабекиа, и все считают себя коренными жителями края.

В восьмидесятых годах прошлого столетия в Адзюбже жила большая негритянская семья, завезенная в Абхазию с турецких невольничьих рынков. Жители села — абхазцы уважали их, односельчане помогали им пахать землю, убирать урожай. С их помощью эта семья построила дом. Вскоре негритянские юноши женились на абхазских девушках, а негритянские девушки вышли замуж за абхазских юношей.

В период борьбы за Советскую власть в Абхазии негр Шаабан Абаш сражался против меньшевиков, а затем долгие годы был членом ЦИКа и одним из руководителей села. Д. И. Гулиа дружил с детства с Шаабаном Абаш, он всегда с большой теплотой и любовью отзывался о нем.

Еще в молодости Дмитрий Гулиа лишился родителей. Их дом за бесценок купил какой-то местный дворянин и на его месте построил мельницу. Дмитрий и его брат Иван переехали к близким

родственникам в село Тамыш, но часто приезжали в Адзюбжу и поддерживали с ним постоянную связь.

По воспоминаниям старожиллов Адзюбжи, Дмитрий Гулиа принимал близкое участие в радостях и горестях своих односельчан, его часто можно было видеть на сельских сходах, он следил за преподаванием абхазского языка в сельских школах. В 1915 году в Адзюбжинской двухклассной школе начал учительствовать Самсон Чанба, ближайший сподвижник Д. И. Гулиа, выдающийся абхазский драматург и общественный деятель. Самсон Чанба работал в местной школе всего два года. В этот период Гулиа и Чанба часто встречались и подолгу обсуждали вопросы развития абхазской литературы, культуры и просвещения.

За годы Советской власти неузнаваемо изменилась Кодорская долина. На том месте, где в конце прошлого века великий пролетарский писатель А. М. Горький помог роженице, выросли дома колхозников, средняя школа.

А на родине Д. И. Гулиа — в Варче, расположено крупное коллективное хозяйство. Здесь выращиваются табак, чай, фрукты. Цветы из цветочного питомника Варчи везут в Ленинград, Москву и другие города. Часто эти цветы можно увидеть и на могиле поэта.

ОЧАМЧИРА

Приморский город Очамчира — центр крупного сельскохозяйственного района Абхазии. Летом здесь, как и в других населенных пунктах, расположенных на Черноморском побережье Кавказа, много отдыхающих. В прибрежной части города археолог Л. Н. Соловьев обнаружил поселение первой половины I тысячелетия до нашей эры, жители которого занимались добычей соли. Для туристов небезынтересно будет узнать, как добывалась соль в этом поселении.

Морская вода отводилась каналами в естественные впадины, находившиеся позади специально сооруженного берегового вала, где под действием солнечных лучей она частично испарялась. Образовавшийся рассол помещали в длинные четырехугольные глиняные сосуды и выпаривали на огне.

Во время древне-греческой колонизации Черноморского побережья в VI—V вв. до нашей эры в районе современной Очамчиры возник античный город Гюэнос. Раскопки показали, что город стоял на небольшом насыпном холме, имевшем 50 метров в ширину и 70 метров в длину. Фактория Гюэнос, как и другие античные города абхазского побережья, находилась в окружении местных племен, росла и развивалась благодаря самому тесному хозяйственному контакту с аборигенами края. В районе античной фактории и сейчас видны остатки фундаментов жилых и общественных зданий.

В XIII—XIV веках г^енуэзские купцы на месте греческого Гюэноса образовали свою торговую факторию Ола-Гуанда и развернули широкую торговлю с народами Кавказа, в особенности с абхазами и грузинами. Эта торговля процветала в течение нескольких веков.

В XVI—XVIII веках, в эпоху турецкого господства, колония пришла в упадок, ее окрестности заросли непроходимыми лесами, преимущественно самшитовыми, от чего и произошло более позднее название местности — Шимшир (по-турецки — «самшит» или «самшитовая роща»), превратившееся затем в Очамчиру.

После присоединения Абхазии к России безлюдная Очамчира постепенно стала небольшим поселением, а затем одной из резиденций последнего владетельного князя Абхазии Михаила Шерва-

შიძე (Чачба). Дом его находился в Старой Очамчире, расположенной в 3 километрах от центра современного города в сторону Сухуми.

В конце 40-х годов XIX века от Тифлиса через Зугдиди до Очамчиры была проведена грунтовая дорога, несколько оживившая местечко.

Во время русско-турецкой войны 1877—1878 гг. турецкий флот подверг Очамчире двухчасовому артиллерийскому обстрелу, в местечке не осталось ни одного целого дома. Но к концу XIX века Очамчира отстраивается, и к прежним деревянным постройкам прибавилось несколько каменных зданий.

В одном из них, по набережной, № 2, находилась камера судебного следователя Кодорского участка. Следователем в то время работал сосланный в Абхазию народник Николай Павлович Резников. В качестве переводчика у него служил молодой Дмитрий Гулиа.

По воспоминаниям народного поэта Д. И. Гулиа, Н. П. Резников «был петербуржец, человек большой культуры».

С помощью скромного переводчика Д. И. Гулиа в Кодорском участке (ныне Очамчирский район) была объявлена война всяким мошенникам и ворам, посягавшим на народное добро.

Д. И. Гулиа внимательно следил за состоянием народного образования в участке. Крестьянских детей он устраивал в школу. В 1895 году в Очамчире была открыта школа, построенная на средства, собранные самими очамчирцами. Тем не менее, Очамчира до революции оставалась небольшим грязным торговым местечком, хотя по своему экономическому значению и занимала второе место после Сухуми среди населенных пунктов Абхазии.

За годы Советской власти Очамчира из захолустного городишка превратилась в благоустроенный город. Болота были осушены, малярия ликвидирована. На месте болот выросли жилые дома, чайные фабрики.

Во время Великой Отечественной войны трудящиеся Очамчирского района вместе со всеми советскими людьми самоотверженно боролись с врагами. Неувядаемой славой покрыл себя очамчирец, Герой Советского Союза Мелитон Кантария. Герой Советского Союза Чика Габлиа и отважный комсомолец-разведчик Владимир Пачулиа, закрывший своею грудью амбразуру вражеского дзота, — тоже очамчирцы.

После войны Очамчира становится одним из ведущих сельскохозяйственных районов Абхазии; здесь культивируются главным образом чай, табак, тунг и эфирномасличные культуры.

Город стал одним из узловых железнодорожных станций Закавказской железной дороги. Здесь сооружен стадион, открыт новый Дом культуры, кинотеатры, универмаг «Амра», ресторан «Эрцаху». Уже несколько лет на берегу моря действует туристская база Абхазского Совета по туризму. В этом же районе создается новая гостиница-турбаза на 500 мест и кемпинг для автотуристов. Для лучшего показа достопримечательностей района в городе создано экскурсионное бюро.

В окрестностях города есть много интересных для туристов объектов. Так за рекой Галидзга (Аалдзга), рядом с Илорским сельсоветом, стоит небольшой христианский храм XI—XII вв., украшенный красивой резьбой по камню и надписями на древнегрузинском языке.

А в селе Тамыш, что в 15 км к западу от Очамчиры, туристы найдут интересные памятники древнеабхазской культуры.

В Тамыше расположен эфирномасличный совхоз-завод, на обширных плантациях которого выращивают герань, базилик, розы и другие культуры для парфюмерной и медицинской промышленности. В окрестностях села расположена турбаза, летом здесь действует несколько пионерских лагерей.

Одним из интересных объектов посещения туристов является бассейн реки Моквы. На ее правом берегу расположен поселок Араду (в переводе с абхазского — «большой орех»), где создан оригинальный ресторан «Абхазское село». За ним начинаются плантации крупного чайного совхоза Моква. Это передовое хозяйство возглавляет уже много лет опытный специалист кандидат сельскохозяйственных наук Д. А. Бигвава.

В Мокве немало памятников старины. Здесь, у слияния рек Моквы и Дваба, в 2 километрах юго-восточнее сельсовета, стоит великолепный собор X века. С возвышенности, на которой расположен собор, открывается прекрасный вид на окрестности. Высокие холмы, покрытые густыми лесами, и берега реки Моквы очень живописны.

С Моквским собором связаны многие исторические события и легенды. В 1640 году его посетили послы русского царя Михаила — толмач Федор Елчин и священник Павел Захариев, ехавшие к мегрельскому владетелю Левану II Дадияни. Послы были восхищены собором и, возвратившись в Москву, упомянули о нем в своем отчете.

Существует абхазское предание, связанное с Моквским собором. Царь Леон III, не желая уплатить зодчему за постройку собора, обвинил его в нарушении условий договора. Царь заявил,

что с купола собора плохо видны окрестности. Зодчий, пытаясь доказать обратное, поднялся по приставной лестнице на купол. Тогда по приказанию царя лестница была убрана, и мастер, не имея возможности спуститься, погиб голодной смертью.

В 1968 году собор был реставрирован. В настоящее время ведутся исследовательские работы по превращению этого собора в музей абхазского народного быта, а жилые помещения бывшего монастыря будут использованы под гостиницы для туристов.

За селом Моква начинается территория колхоза им. Н. А. Лакоба, объединяющего хозяйства села Члоу. Колхозники этого села за годы Советской власти заложили десятки гектаров чайных плантаций, приносящих ежегодно до 2 млн. рублей дохода. В селе выстроены двухэтажное здание школы, клуб, библиотека, несколько хозяйственных помещений. Капитальные дома колхозников утопают в зелени садов.

Село Члоу дало Абхазии выдающегося писателя, народного поэта республики Баграта Васильевича Шинкуба, талантливых писателей Алексея и Чичико Джонуа.

Из Члоу туристы могут попасть в горное село Отап, где расположена знаменитая пещера Абрскила. Она находится у подошвы южного предгорья Панавского (Кодорского) хребта. Вблизи пещеры, словно охраняя ее тайны, стоят руины сторожевых башен Абхазской стены.

Пещера Абрскила, образовавшаяся в третичном периоде, состоит из ряда залов со сталактитами и сталагмитами. Мелкие озера, расположенные внутри нее, соединяются между собой подземным ручьем Ачуацтизго, температура воды в котором круглый год плюс 14 градусов. Пещера имеет очень большую глубину, но доступна для осмотра лишь на протяжении 2 километров. По красоте и мощности карстовых образований она занимает, пожалуй, одно из первых мест в Советском Союзе.

К пещерным залам ведет узкий и труднодоступный ход. Затем открывается длинный тоннель. Кое-где приходится идти нагнув голову, чтобы не задеть мелкие сталактиты, гирляндами свисающие со свода.

На территории обширного Очамчирского района на многие километры раскинулись остатки Великой Абхазской стены и другие памятники седой древности.

ТКВАРЧЕЛИ — ГОРОД ГОРНЯКОВ

Индустриальный центр Абхазии — город Ткварчели — расположен в 25 км от Очамчиры, в предгорной зоне, в бассейне реки Галидзга (Аалдзга). История местности, где расположен город, теряется в глубине столетий. О ней рассказывают памятники, сохранившиеся в окрестностях Ткварчели, в том числе знаменитый Лашкиндарский храм.

В более низменной части района Ткварчели с давних пор проживали абхазские крестьяне из фамилий Аршба, Аргун, Бгажба и др., занимавшиеся скотоводством, земледелием, ремеслом и охотой. Большие лесные массивы способствовали развитию с начала XIX века местного лесного промысла. До 1864 года весь Ткварчельский район, площадь которого составляла 180 кв. км, считался родовой собственностью владетельных князей Абхазии.

О наличии каменного угля в верховьях реки Аалдзга впервые стало известно от местных охотников, занимавшихся заготовкой древесины. Для проверки этих сведений Ткварчельскую лесную дачу в 1881 году посетил кутаисский чиновник Конопатский. Он обнаружил в ущелье реки признаки каменного угля и сообщил об этом кутаисскому губернатору. Но заинтересовались ткварчельским углем лишь в самом конце XIX века. В Ткварчельской лесной даче стали появляться дельцы. Над многими конкурентами победу одержали двое: помещик Б. В. Бутми-де-Кацман и горный инженер Р. Г. Рабинович, скупившие все заявки. В 1900 году Бутми и Рабинович объединились. Компания начала хлопотать о получении от правительства или от финансистов субсидий на строительство шахт и железнодорожной ветки. Но многолетние хлопоты остались тщетными, и в 1910 году неудачливые дельцы обанкротились. Позже в Ткварчельской даче появлялись и другие предприниматели, пытавшиеся организовать добычу угля, лесоразработки или курортное дело. Однако и эти попытки тоже не имели успеха.

Грузинские меньшевики в период своего пребывания у власти начали переговоры сначала с норвежскими промышленниками, а в 1920 году сдали за бесценок угольное месторождение на концессию итальянской компании. Но и эта компания ничего не сде-

лала. Лишь после установления в Абхазии Советской власти начинается усиленное развитие промышленных сил края, строительство шахт и разработка залежей тктварчельского угля.

С 1926 по 1927 г. тктварчельская геолого-разведочная партия геологического комитета ВСНХ СССР во главе с крупным советским геологом Мокринским при активном содействии правительства Абхазии начала разведку бассейна реки Аалдзги. Каменный уголь, добытый впервые в 1928 году, был испытан в коксовых печах Макеевского комбината. Результаты оказались отличными. Через год после этого в Тктварчели началось большое строительство. В конце 1929 года был закончен городок строителей и начались дорожные работы на участке Квезани — Акармара.

В 1932 году ввели в эксплуатацию канатную дорогу, а весной 1933 года к станции Квезани подошел первый поезд. В 1935 году вступила в строй первая шахта, и в том же году горняки Тктварчели дали Родине промышленный уголь.

Чтобы улучшить энергоснабжение района, в довоенные годы была построена Тктварчельская ГРЭС.

В годы Великой Отечественной войны промышленные предприятия Тктварчели, как и всей нашей Родины, перестроились на работу для фронта. Горняки Тктварчели с удвоенной энергией выполняли свой долг перед Родиной. К 1942 году шахтерский поселок значительно вырос. Указом Президиума Верховного Совета СССР Тктварчели был выделен из состава Очамчирского района и преобразован в город республиканского подчинения.

После войны производственные мощности Тктварчели стали быстро возрастать. В верховьях реки Аалдзги вступили в эксплуатацию шахты. В районе верхней площадки вырос жилой район с красивыми многоэтажными домами. В городе появились новые библиотеки, кинотеатры, замечательное архитектурное сооружение — Дворец горняков.

Тктварчели не только крупный промышленный центр, но и перспективный курорт. В районе горняцкого поселка Акармара находится бальнеологическая здравница, возникшая на базе местных целебных радиоактивных источников.

В недалеком будущем в Тктварчели предполагается создать базу для туристов. Путешественники, совершившие горные походы, будут попадать сначала в Тктварчели, а после отдыха и осмотра достопримечательностей они будут следовать к побережью, к теплему Черному морю.

В окрестностях Тктварчели много достопримечательных мест. Так, вблизи города остались развалины Абхазской стены, а за

торой Ачырасра стоят многочисленные ацангвара (ограды карликов). Осматривая большое крепостное сооружение Нарчхеу, можно воочию убедиться в фортификационном искусстве средневековых зодчих. Мощные укрепления делали крепость неуязвимой. Даже всесильное время не смогло разрушить эти каменные гребни. На самом краю обрыва стоит 13-метровая башня, а вблизи — развалины храма. Крепость Нарчхеу называют еще Нартской крепостью.

В нескольких километрах от крепости Нарчхеу, в селе Агу-Бедиа, на живописной возвышенности находится Агу-Бедийский архитектурный комплекс. Бедийский храм построен первым царем объединенной Грузии Багратам III и его матерью Гурандухтой, сестрой последнего абхазского царя Феодосия. В том же храме Баграт III был похоронен в 1014 году.

В селе Агу-Бедиа в 1893 году родился выдающийся революционный деятель, первый председатель ревкома Абхазии Ефрем Эшба. Накануне революции он вел активную большевистскую пропаганду среди крестьян родного села.

В 1967 году в селе установлен памятник Ефрему Эшба по проекту его дочери — заслуженного деятеля искусств Грузинской ССР Марины Эшба.

ГАЛИ

В юго-восточной части Абхазии, на широкой равнине, расположен город Гали. Археологические находки в районе Гали указывают, что человек в этих местах жил еще на заре своего разумного существования, а около трех тысяч лет тому назад здесь находились крупные мастерские, где отливались из бронзы боевые и хозяйственные топоры колхидского типа, ножи и другие предметы военного и хозяйственного назначения.

В средние века на территории нынешнего города Гали, по видимому, существовал небольшой поселок. В бывшем имении феодала в юго-восточной части города и поныне сохранилась боевая башня того времени.

Значительным поселением Гали становится лишь с 1891 — 1892 гг., после того, как через него было проложено Новороссийско-Батумское шоссе.

В 1896 году в Гали была открыта двухклассная церковно-приходская школа, где обучалось 140 учащихся. В начале XX века Гали делается центром Самурзаканского участка.

В годы первой русской революции жители села Гали принимали активное участие в революционной борьбе. В Гали и других пунктах Самурзаканского участка создаются боевые дружины. Революционеры, участники «красных сотен», устраивали митинги и демонстрации, призывали трудящихся Самурзаканского участка к восстанию, разоружали стражников. 5 января 1906 года, на четвертый день после крупной демонстрации трудящихся, революционеры арестовали начальника Самурзаканского участка, и власть фактически перешла в их руки.

И в годы реакции, наступившей после подавления русской революции, большевики не прекращали борьбы. В конце 1916 года в Самурзаканском участке, на строительстве Черноморской железной дороги, возникла большевистская организация. А осенью 1917 года вблизи местечка Гали, в селе Набакеви, был создан революционный комитет во главе с Павлом Дзигуа. Этот комитет в дальнейшем провел большую работу среди трудящихся Самурзакана.

В апреле 1918 года в Самурзаканском участке, как почти и во всей Абхазии, была установлена Советская власть, просущество-

вовавшая здесь до осени того же года. Большевики бросили крупные силы на подавление этого очага Советской власти в крае. После упорных боев, в ходе которых погиб Дзигуа, в Самурзаканском участке временно утвердилась меньшевистская диктатура.

В марте 1921 года части Красной Армии во взаимодействии с местными партизанами освободили Гали от меньшевиков.

При Советской власти Гали начинает быстро застраиваться жилыми и общественными зданиями. В 1929 году на территории города была построена первая в Абхазии чайная фабрика, а в 1931 году через Гали провели железную дорогу. В районе были проведены большие работы по колхозному строительству, особенно по расширению чайных плантаций.

Сейчас Гали — город с 15-тысячным населением, на территории которого расположены районные административные и культурно-просветительные учреждения, чайные фабрики, шиферный завод и другие предприятия. Гальский район — ведущий в Абхазии по возделыванию чая.

Уроженцами Гальского района является ряд крупных ученых. В первую очередь среди них следует назвать имя выдающегося математика, лауреата Ленинской и Государственной премии, Президента Академии наук Грузинской ССР академика И. Н. Векуа.

В окрестностях города Гали много интересных исторических памятников, заслуживающих внимания туристов и отдыхающих. В селе Окуми (бывшем центре Самурзакани) сохранились руины средневековых крепостей Эскерда и Оджиха; в селе Ачигвара, вблизи магистральной железной дороги, на территории Ачигварского чайного совхоза, находится «Апсуа ах идзых» (родник абхазского царя). Ряд интересных памятников древней храмовой архитектуры с фресковой росписью открыт за последнее время в предгорной зоне Гальского района. Особый интерес представляют памятники культуры в селе Бедиа.

В окрестностях Гали находится гора Сатанджо, на которой сооружена крепость. Гора и крепость хорошо видны со многих точек Гальского района. С вершины горы (550 м над уровнем моря) открывается широкий вид в сторону Абхазии, а также на соседнюю Мегрелию. По народному преданию, некогда в этой крепости султанские янычары истязали грузинских и абхазских пленников. По предположительным данным, крепость Сатанджо была построена около тысячи лет назад. Вместе с соседней башней Оцарце, возвышающейся на берегу реки Ингури, она контролировала долину реки Ингури и имела большое военно-стратегическое значение. Благодаря своему здоровому климату, Сатанджо с каждым

годом привлекает все больше отдыхающих. Здесь построен курорт для детей рабочих и колхозников Гальского района.

В окрестностях Гали на берегах горной реки Ингури, в районах сел Саберно и Джвари, за последние десять лет развернулись грандиозные строительные работы. Здесь возводится ИнгурГЭС — крупнейшая электростанция республики. В скором будущем реку преградит арочная плотина. Это будет одна из самых высоких плотин в мире — ее высота достигнет 300 метров. За плотиной разольется горное водохранилище емкостью более 1 миллиарда кубометров.

ИнгурГЭС — крупнейшее гидроэнергетическое сооружение. Мощность только одной этой гидроэлектростанции будет вдвое больше, чем вся мощность существующей ныне грузинской энергетической системы.

От ИнгурГЭС дорога ведет в сказочную страну гор — Сванетию. Там берет свое начало Ингури — бурная горная река, стремительно несущаяся вниз через пороги среди живописных лесистых ущелий. В скором времени, когда будет завершено строительство ИнгурГЭС и плотина запрудит реку, воды огромного искусственного озера будут бороздить прогулочные катера и глissеры.

После завершения строительства уникальной гидроэлектростанции ИнгурГЭС начнется освоение для отдыха и туризма живописных берегов искусственного «Гальского моря». Для этого там имеются все возможности: прекрасная природа и многочисленные исторические и природные памятники. Благоприятные природно-климатические условия позволяют проектировать здесь Всесоюзную спортивную байдарочную базу.

Новая гостиница в Гали и помещения строителей, отводимые для размещения туристов, позволят превратить этот район в зону массового туризма и отдыха.

НОВЫЙ АФОН

Новый Афон расположен в 22 километрах от города Сухуми на берегу небольшого залива между двух гор — Афонской и Иверской. В живописном ущелье течет река Псырцха. Всюду, куда ни взглянешь, аллеи стройных пирамидальных кипарисов, миндальные деревья, оливковые рощи, цитрусовые сады и виноградники. Многое манит сюда отдыхающих: и живописная местность, и прекрасный климат, и теплое море. Но не каждому известно, что этот молодой курортный городок имеет богатую историю, уходящую в глубь тысячелетий, и славится многими замечательными памятниками старины.

Люди жили здесь с незапамятных времен. Уже в третьем тысячелетии до нашей эры на южном склоне Иверской горы возникло поселение. Шли века, сменялись поколения. И каждое поколение оставляло после себя плоды рук своих — от бронзовых топоров до величественных архитектурных сооружений. Время не щадило их, в развалины превращались целые города, рушились храмы, в огне войн гибли величайшие произведения искусства. Но даже то немногое, что дошло до нас, дает представление о таланте и трудолюбии древних жителей этого уголка.

На самой вершине Иверской горы на высоте около 350 метров над уровнем моря находится крепость Анакопия, названная так по древнему имени Нового Афона. В раннем средневековье она одно время была столицей Абхазского царства. В VIII веке под ее стенами потерпело поражение 60-тысячное войско арабских завоевателей. Крепость видела немало неприятельских войск, с ней связан ряд любопытных абхазских легенд и преданий. Одна из них рассказывает о том, как неприступная Анакопийская крепость лишь один раз за всю историю была взята врагом с помощью хитрости и вероломства. Случилось это очень давно, во времена царствования Баграта.

В смутное время правил царь Баграт. Неприятель досаждал грузинской земле. Народ жил очень бедно — волнения следовали за волнениями. А был у Баграта брат Дмитрий, который страшно завидовал своему венценосному брату. Зависть повела Дмитрия по пути предательства. Через свою мать, вероломную царицу, до-

говорился он с византийцами. И вот однажды византийские корабли пристали к земле Апсны, и под покровом ночи войны, не встречая сопротивления, вошли в крепость. Но лишь один день владели они Анакопией. Убоялся Дмитрий гнева брата своего, бежал в Византию вместе с сестрой начальника крепости Анакопей-ипха, взяв с собой многие богатства.

Минуло пять ли, десять ли лет. Прошел по земле Апсны слух, что хочет возвратиться на родину Анакопей-ипха и что везет она брату своему богатые подарки, ибо стала женой великого купца и владеет несметным количеством золота и серебра. Радостью наполнились сердца жителей священной Апсны, когда увидели они десятки кораблей, что привезли сестру начальника крепости и подарки, невиданные доселе. В тот день был большой праздник с пирами и военными состязаниями.

А под вечер, когда солнце окунулось в море, повелела Анакопей-ипха снять с кораблей подарки и перевезти их в крепость. Сотни арб потянулись по колесной дороге вверх, и на каждой арбе было по два громадных ящика. А ящики эти складывали в высокой башне, что венчала Анакопийскую крепость с северо-запада. И пообещала Анакопей-ипха народу, что назавтра будут показаны подарки всем без исключения. И разошелся народ по своим домам в предвкушении завтрашнего дня.

Наступила ночь, уснули крепость и все окрест. Не спала лишь Анакопей-ипха и верные ее слуги, ибо готовились они завершить коварный план, который внушил им хитрый Дмитрий.

Под покровом ночи пробрались они к башне, где лежали ящики, и вскрыли их. И в каждом из них лежало по два воина в полном облачении. Встали воины, взяли в руки мечи и факелы. И огласилась крепость Анакопийская победными криками. И началась тут великая резня, ибо защитники крепости почивали спокойно, не ведая о коварном замысле Анакопей-ипхи. И захвачена была крепость в течение одного часа. Много лет она была под властью византийцев, пока не освободили ее воины Апсны и не изгнали навсегда вероломных чужеземцев и предателей с родной земли.

В центре акрополя стоит храм — интереснейший памятник архитектуры, сооруженный не позднее VII—VIII веков на месте древнеабхазского языческого капища. Он издавна приобрел большую известность благодаря преданию, гласившему, что здесь находилась «нерукотворная икона Иверской богородицы».

Анакопийский храм сооружен из грубо обработанного известняка и морского гравия. Внутри сохранилось несколько архитек-

турных деталей с изображением рыбы, льва и креста — древнехристианских символов. Кое-где уцелели надписи на древнегреческом языке.

Время сохранило для нас немало других построек Анакопийской крепости: крепостные стены IV—VII вв., оборонительные башни VII—XIV веков, осадный бассейн, печь для обжига извести и др. Все это — красноречивое свидетельство высокой культуры и великолепного мастерства древних зодчих.

Памятники Иверской горы — храм Симона Канонита, Псырчинская башня в Новом Афоне — это все, что осталось от средневековой столицы Абхазии — Анакопии. В X—XV веках старые здания Анакопии перестраиваются, укрепляются оборонительные сооружения. Черта города дошла до самого моря, где была построена удобная гавань. Генуэзцы возводят свои укрепления на берегу, строят дозорную башню в Анакопии.

В XVI—XVII веках некогда многолюдный портовый и административный центр, занятый турками, был покинут населением. В городе остался лишь турецкий гарнизон, разместившийся на Иверской горе. Время от времени он производил опустошительные набеги на окрестные абхазские села. К концу XVIII века город представлял собой развалины, заросшие густым лесом. Старое его название уже мало кто помнил, и он стал именоваться Псырча (в переводе с абхазского — «пихтовый родник»).

Со второй половины XIX века царское правительство в различных пунктах Абхазии создает монастыри, строит церкви для укрепления политического и экономического господства на Черноморском побережье. В 1874 году царское правительство выделило монахам русского Пантелеймоновского монастыря из Старого Афона территорию нынешнего Нового Афона и его окрестностей.

Получив землю и большую денежную субсидию от государства, монахи в 1875 году приступили к строительству монастыря. Используя славу «святого места», они задумали превратить свои владения в Псырче во второй Афон, и поэтому монастырь и местечко возле него назвали Новым Афоном («Афон» в переводе с греческого означает «беззвучное, тихое место»).

После небольшого перерыва, вызванного русско-турецкой войной, строительство монастыря было возобновлено. В конце XIX века Новый Афон становится одним из крупнейших религиозных центров на Черноморском побережье Кавказа. Новафонские монахи изо всех сил старались выполнить возложенные на них царским правительством миссионерские обязанности. Они усиленно

распространяли среди мусульманской части абхазского населения христианство.

Правители России стали проявлять большой интерес к Новому Афону. В 1888 году его «удостоил» своим посещением сам царь Александр III. В честь этого события на берегу моря, вблизи пристани, на месте встречи царя с настоятелем монастыря «осчастливленные» монахи построили часовню. Дорога, по которой царь «соизволил» пройти пешком, от церкви Симона Канонита до строящегося нагорного монастыря, позже была засажена кипарисами и названа «царской аллеей».

С каждым годом монастырь богател. К началу жервой русской революции в распоряжении капиталистов, одетых в черные рясы, оказались все земные блага, которых было лишено немущее население Абхазии.

В 90-х годах, во время строительства Черноморской шоссейной дороги, здесь некоторое время работал великий пролетарский писатель А. М. Горький, описавший свои впечатления о Гудауте и Новом Афоне в одном из ранних произведений «Калинин». За три года до него, в 1888 году, Новый Афон посетил А. П. Чехов. Здесь бывали Алексей Толстой, грузинский поэт Илья Чавчавадзе и другие.

После Великой Октябрьской социалистической революции, в период борьбы за установление Советской власти в Абхазии, Новоафонский монастырь являлся гнездом контрреволюции. Он поддерживал белогвардейцев и меньшевиков как морально, так и материально. В марте 1921 года в районе Нового Афона произошли решающие бои. Наступавшие со стороны Гудауты части Красной Армии вместе с партизанами сломали сопротивление меньшевиков несмотря на помощь, оказываемую им с моря французской военной эскадрой. Отброшенные со своих позиций, войска противника в панике отступили в Сухум, а красноармейские части и повстанческие отряды достигли к вечеру реки Гумисты.

Когда части Красной Армии очистили поселок Новый Афон от меньшевиков, монахи, стремясь во что бы то ни стало сохранить монастырское хозяйство за собой, решили приспособиться к новой власти. 7 марта 1921 года на «общем собрании братии» они спешно организовали свой «ревком» во главе с иеромонахом Михаилом. Маскировка, однако, не помогла: четыре месяца спустя «ревком» за контрреволюционную деятельность был распущен. Монастырь объявлен совхозом, а на всех монахов наложена трудовая повинность: их обязали работать по 8 часов в день.

В 1922 году правительство Абхазии разместило в Новом Афоне группу детей из голодающего Поволжья. Монахи встретили их неприветливо. Дети голодали, а в монастырских подвалах лежали нетронутыми огромные ценности, незначительной части которых вполне хватило бы для приобретения продуктов питания. Монахи искусно спрятали свои сокровища в монастырском подземелье, куда из кельи архимандрита Иллариона вел тайный ход, тщательно заделанный кирпичами. Но его все же удалось найти. Вот что рассказывал народный комиссар здравоохранения РСФСР академик Н. Семашко, принимавший участие в изъятии монастырских ценностей:

«Сейчас еще невозможно исчислить того колоссального богатства, которое найдено в монастырском подземелье: золотые ризы, серебряная (в полтора пуда) модель монастыря, крупный жемчуг, алмазы, аметисты, рубины, сапфиры, золотые и серебряные монеты. Десятками пудов измеряется это драгоценное имущество. И «святые отцы» сидели на них «кащеями бессертными», когда наш народ пухнул и умирал от голода».

Новоафонские монахи неотвратимо теряли влияние даже среди самых темных, отсталых слоев населения. По требованию народа правительство Абхазии в 1924 году закрыло Новоафонский монастырь как очаг контрреволюционной пропаганды. Из 250 монахов 52 навсегда отказались от монашества и начали трудиться в организованном на базе монастыря Псырцхинском совхозе. Монастырские корпуса были переоборудованы в гостиницы для отдыхающих. В нагорных корпусах монастыря была открыта «Верхняя гостиница», а внизу — «Нижняя». Здание средней школы на лето стали использовать под экскурсионную базу.

Начиная с 1932 года правительство Абхазии приступило к расширению Новоафонского курорта. Помимо уже действовавшего здесь здания морских ванн, амбулатории, больницы, аптеки, малярийного диспансера, в 1923 г. в корпусах «Верхней гостиницы» открыли санаторий № 3 на 500 человек, а вслед за ним — санаторий «Абхазия» на 150 человек, в 1936 году рядом с приморским парком выстроили палаточный туристский городок.

По окончании Великой Отечественной войны трудящиеся поселка приступили к расширенному курортному строительству. В капитально отремонтированных старых зданиях разместился дом отдыха железнодорожников, ныне турбаза «Водопад». Был построен новый корпус пансионата курортной поликлиники. В 1955 году вблизи оливковой рощи открылся пансионат для автотуристов. В ущелье реки Псырцха появилась новая платформа — Псырцха с краси-

вым павильоном, где останавливаются пригородные поезда. В юго-восточной части поселка на месте пустыря и старых, обветшалых барачков выстроили по типовому проекту просторные двух-трехэтажные жилые дома для работников курорта.

У Нового Афона большие перспективы. В ближайшие годы курорт обогатится новыми зданиями, культурно-просветительными учреждениями, спортивными площадками, скверами, на территории Новоафонской турбазы в 1969 году уже вошел в эксплуатацию новый четырехэтажный корпус, который вместе с существующим корпусом дает возможность принять одновременно 500 туристов. Курорт предполагается еще более расширить, освоив новые участки на северо-западе и юго-востоке.

По инициативе Абхазского совета Грузинского общества охраны памятников культуры на Иверской горе создается историко-архитектурный заповедник. В недалеком будущем туристы смогут попасть на вершину Иверской горы по подвесной канатной дороге. Возле древних оборонительных башен будут установлены аннотационные доски и художественные панно, воспроизводящие военные события и мирную жизнь древнего города-крепости Анакопии. Это будет своеобразный музей под открытым небом.

ПО ЖИВОПИСНЫМ МЕСТАМ НОВОГО АФОНА

Излюбленным местом посещения туристов и отдыхающих в Новом Афоне является Новоафонский приморский парк, который расположен в центре поселка, вдоль берега моря. Парк был заложен в конце XIX века монастырем. Тогда же были вырыты и облицованы плитами пруды с проточной пресной водой. При монахах пруды эти служили не столько для декоративных целей, сколько для совершения церковных обрядов.

Сейчас пруды расчищены, благоустроены, через них переброшены мостики. По зеркальной глади пруда величаво плавают лебеди. В 1958 году в водоемы был запущен зеркальный карп. Развели здесь и небольшую рыбку гамбузию, уничтожающую комаров.

После осмотра курортного парка по аллее, обсаженной пирамидальными кипарисами, туристы направляются к турбазе «Водопад». На ее территории стоит хорошо сохранившаяся церковь, сооруженная в IX—X веках. Храм этот когда-то был усыпальницей высшего духовенства Абхазии и центром епархии. Он

неоднократно реставрировался, но снаружи сохранил свой первоначальный облик. Храм носит имя Симона Канонита.

Недалеко от храма расположена Новоафонская гидроэлектростанция, сооруженная еще в 1902 году. Оборудование этой одной из первых в России гидроэлектростанций было впоследствии заменено, а в 1935 году станцию капитально отремонтировали. Здесь можно полюбоваться искусственным 10-метровым водопадом. Цементная плотина, сооруженная еще в 1882 году, перегораживает реку Псырцха и образует небольшой пруд. Вода из него, переливаясь через плотину, падает вниз на гранитную глыбу и по каналу течет в сторону парка.

От водопада следует подняться по каменной лестнице в живописное ущелье реки Псырцхи и по тропинке подойти к плотине: поднятая ею вода отсюда идет по каналу и попадает на турбину Новоафонской электростанции. Возле плотины, на небольшой площадке туристы обычно делают остановку и осматривают пещеру. Нижняя пещера карстового происхождения, когда-то из нее бежал горный поток. Затем он изменил свое русло, оставив длинный туннель. Вблизи расположена другая — так называемая пещера Симона Канонита. Она тоже карстового происхождения, имеет форму куполообразного грота. Для предприимчивых афонских монахов в дореволюционные годы эта пещера служила дополнительной статьей дохода. Чтобы привлечь богомольцев, они пристроили к выходу каменную лестницу, в нишах поставили иконы.

После осмотра пещеры можно пройти по живописному ущелью к истоку реки Псырцхи. Вблизи расположена карстовая пропасть, открытая абхазскими спелеологами под руководством Зураба Адзинба и Гиви Смыра. Пещера Акую, или как часто ее называют, пещера абхазских спелеологов, находится на юго-западном склоне Афонской горы, на высоте 160 метров над уровнем моря. Ее абсолютная глубина доходит до 90 метров. Общая длина двух смежных залов, покрытых сталактитами и сталагмитами, составляет около 150 метров, ширина во многих местах превышает 25 метров, а высота — 25—40 метров. Эта пещера по величине залов и натечных форм напоминает знаменитую Анакопийскую пропасть. В ней найдены многочисленные останки ныне вымерших кавказских животных и пещерных медведей, обитавших в этих местах около 10 тысяч лет назад. После необходимого благоустройства пещера станет доступной для многочисленных туристов и экскурсантов.

Наибольший интерес среди многочисленных карстовых образований Нового Афона и его окрестностей вызывает Анакопий-

ская пропасть, открытая новоафонцем Гиви Смыром и исследованная в 1961 году спелеологической экспедицией Института географии имени Вахушти АН Грузинской ССР под руководством известного грузинского спелеолога Зураба Тинтилозова. Смелчаки покорили пропасть после 36-часового штурма.

Пропасть открывается огромной воронкой, обрывающейся вертикальным колодцем общей глубиной более 60 метров. Маленький зал снова приводит к колодцу, переходящему в узкую крутонаклонную, почти вертикальную щель. Спуск заканчивается на дне грандиозного зала «Абхазия», длина которого 140 метров. Лучи фонариков теряются во тьме, не достигая стен. Лишь временами они выхватывают то хаотичное нагромождение каменных глыб, то одинокий бледный сталагмит. Отсюда начинается маршрут вглубь пещеры. Пейзаж ее причудливо меняется: спускаешься по лежащим в беспорядке острым большим камням на дно зала, а поднимаешься из него по красивому натечному полу, изрезанному продолговатыми ванночками.

Обследования, проведенные различными экспедициями за последние семь лет, говорят о том, что Анакопийская пещера в настоящее время является красивейшей и интереснейшей пещерой Советского Союза. Ее подземные лабиринты можно смело ставить рядом с замечательными пещерами, хорошо известными десяткам миллионов иностранных туристов: Домицей (Чехословакия), Аггтелеком (Венгрия), Сигалером (Франция).

Еще в 1964 г. было внесено Сухумским НИИ туризма предложение использовать Анакопийскую пропасть для дальнейшего развития туризма. Совет Министров Грузинской ССР и Центральный совет по туризму ВЦСПС одобрили эту идею. Сейчас здесь закончены строительные работы. От южного склона Иверской горы, где создается предпещерный городок, к подземным лабиринтам прошел туннель. Электропоезда подвозят туристов к одной из красивейших достопримечательностей Абхазии. Девять пещерных залов, благоустроенных и освещенных, стали важным туристическим объектом отдыха, который, только по предварительным подсчетам, ежедневно сможет посетить несколько тысяч человек.

Следующим объектом, включенным в туристические маршруты, является Новоафонский собор — филиал Абхазского государственного музея. Дороги, проходящие в тени вечнозеленых деревьев и кустарников, приводят вас к зданию турбазы «Псырча», расположенной на высоте 75 метров над уровнем моря. Корпуса бывшего монастыря образуют четырехугольник, обращенный

главным фасадом к югу, в сторону моря. Здание турбазы утопает в пальмовых, лавровых и масличных насаждениях и опоясано прекрасной кипарисовой рощей, за которой раскинулись безбрежные просторы Черного моря.

До революции в этом здании находились монашеские кельи. После ликвидации монастыря они были перестроены в спальные комнаты. Благоустроен примыкающий к ним парк. Замкнутая в каре бывших монастырских построек, внутренняя территория дома отдыха радует глаз: здесь раскинулся нарядный ковер газонов, цветников, лужаек, на солнце весело искрятся брызги фонтанов, блестит истертая тысячами ног мостовая, выложенная известняковыми плитками. В центре находится Новоафонский собор.

Новоафонский монастырь (жилые корпуса и церкви) строился в 1883 — 1896 годах. Его архитектура принадлежит к так называемому «нововизантийскому» стилю, весьма распространенному в русском церковном зодчестве конца XIX — начала XX века. Небольшие церкви по углам главного монастырского корпуса и монашескую трапезную расписала артель живописцев — братьев Оловянных («волжские богомазы»).

Строительство Новоафонского собора было начато в 1888 и закончено в 1900 году. Строился он по проекту церковного архитектора Н. Н. Никонова при участии архимандрита Иерона. В 1911 году монахи пригласили из Москвы для стеной росписи «священными изображениями» живописца А. К. Серебрякова, который вместе с бригадой художников взялся расписывать собор масляными красками. Работы длились до середины 1914 года.

Собор производит впечатление своими размерами. Его длина — 53,3 метра, ширина — 33,7 метра, высота главного купола — 40 метров. Он может вместить более 3 тысяч человек. Это наиболее крупное культовое сооружение Абхазии. Здание и основная часть стеной росписи хорошо сохранились. Лишь в стене восточного входа (в результате землетрясения) появились небольшие трещины, да кое-где из-за сырости пострадала роспись.

В 1959 году Министерство культуры Абхазской АССР отремонтировало пустующее здание собора и открыло в нем филиал Абхазского государственного музея. В нем экспонируются археологические материалы, собранные, главным образом, в Новом Афоне. В ближайшее время филиал пополнится интересными материалами о прошлом, настоящем и будущем курорта. В витринах будут выставлены макеты архитектурных памятников Нового Афона и его окрестностей.

От турбазы «Псырцха» проселочная дорога ведет на вершину Афонской горы. Покрытая лесом, эта гора тянется к северо-востоку, достигая высоты 1300 м над уровнем моря.

С конца XIX века лесные массивы к северу от Афонской горы (уроч. Лашипсе) эксплуатировались монахами, которые вырубали ценнейшие породы для строительства монастырских построек, а часть неиспользованного заготовленного леса пускали на продажу. Для эксплуатации лесного массива монахи проложили к урочищу Лашипсе узкоколейную дорогу протяженностью до 8 километров. Остатки этой дороги и паровоз сохранились и по настоящее время.

На Иверскую гору, где находится историко-архитектурный заповедник, надо идти по дороге, проложенной от центра поселка. От Новоафонской турбазы до вершины горы можно подняться пешком за какой-нибудь час. Столько же времени займет осмотр Анакопийской крепости, и еще час уйдет на обратную дорогу.

Туристам, останавливающимся в Новом Афоне на несколько дней, мы советуем совершить увлекательные пешеходные экскурсии по окрестностям курортного поселка и Иверской горы. Туристские тропы приведут вас в самшитовые заросли живописных ущелий рек Мысра и Маан-иквара, к уникальному христианскому храму Аквача, созданному примерно в XI—XII веках, гроту Агца с рисунками, древнейшие из которых сделаны художниками древнекаменного века 15—20 тысяч лет назад. Интересно осмотреть также циклопические крепости Бжилва и Абаарук (Среднеанухвская), живописные украшения натечных образований пещеры Аквача, достопримечательности горы Аныхамца.

ГУДАУТА

Город Гудаута расположен на приподнятой широкой приморской равнине. В году здесь большое количество солнечных дней, осадков выпадает немного. За городом поднимаются две лесистые возвышенности, а в просвете между ними белеет цепь снеговых гор; отсюда она видна хорошо.

Город находится в 50 километрах от Гагры и в 42 километрах от Сухуми. История заселения этой местности уходит в глубь тысячелетий. Исследования советских ученых доказали, что еще 7—8 тысяч лет назад на территории нынешнего города и его окрестностей существовало обширное поселение людей неолитического (новокаменного) века.

В начале нашей эры территория современного Гудаутского района была заселена абхазскими племенами абазгов, занимавшихся земледелием, охотой и рыболовством. В XIII—XIV веках итальянские купцы основали здесь торговую факторию, названную ими «Каво-де-Буксо» («Пальмовая гавань»). В дальнейшем на протяжении почти трех столетий Гудаута не упоминается в литературе, видимо, потому, что жители ее перешли в предгорную зону. Лишь в начале XIX века в этой местности вновь появляются поселенцы.

Интересно абхазское предание о происхождении названия «Гудаута». Оно удивительно напоминает сюжет «Ромео и Джульетты». В старину, говорится в предании, здесь жили юноша Гуда и девушка Ута, страстно любившие друг друга. Закон кровной мести, посеявший вражду между семьями влюбленных, запрещал им соединиться. Гуда, чувствуя, что не может жить без любимой Уты, покончил жизнь самоубийством, бросившись в реку. За ним последовала и Ута. По имени двух влюбленных, якобы, и названо это место. В действительности название города происходит от реки Гудоу, протекающей через него.

Как поселение городского типа Гудаута возникла в начале второй половины XIX столетия. В то время в местечке была лишь одна улица, застроенная лавками и небольшими домами. В начале 90-х годов прошлого столетия через город была проложена шоссейная дорога, соединившая Новороссийск с Батуми. Но и после этого Гудаута еще долго оставалась захолустным, неблагоустроенным городком.

Во время первой русской революции трудящиеся Гудауты, как и других районов Абхазии, активно участвовали в стачках и демонстрациях. Особый размах революционные события приняли осенью 1905 года, когда в Гудауту приехал Серго Орджоникидзе. В Гудауте он поступил фельдшером в приемный покой при больнице. Это здание и сейчас стоит на центральной улице города. Здесь же во дворе приемного покоя молодой революционер получил жилье, а в одном из маленьких деревянных домиков местечка снял комнату для ведения нелегальной работы. Свои частые поездки в села для оказания медицинской помощи он использовал для ведения пропаганды среди крестьян. В Гудаутскую больницу приходило много народу. Были среди них и члены большевистских групп, которые получали здесь от Серго инструкции и задания.

В бурное время конца 1905 года Орджоникидзе руководил уже всей революционной работой в Абхазии. 17 ноября на конспиративной квартире в Гудауте состоялось совещание представителей сочинской, сухумской и гагрской большевистских организаций. Участники совещания Н. Поярко, Л. Готошия, А. Инал-ипа и другие составили конкретный план получения и распределения оружия среди рабочих и крестьян.

Тайные собрания под руководством Серго Орджоникидзе происходили также в небольшом одноэтажном доме, расположенном вблизи набережной. Одним из мест, где в 1905 году собирались и устраивали митинги гудаутские революционеры, был Приморский бульвар (ныне парк культуры им. Серго Орджоникидзе).

В предреволюционные годы в Гудауте было всего несколько кустарных предприятий, таможня, начальное училище, две гостиницы, два ресторана и ряд духанов. Основным занятием жителей было сельское хозяйство и торговля. В 1917—1921 годах, в период господства меньшевиков, хозяйство городка пришло в упадок.

26 февраля 1921 года части Красной Армии и революционные отряды под предводительством Нестора Лакоба, наступавшие со стороны Гагры, освободили Гудауту от меньшевистских банд.

После установления Советской власти в Абхазии Гудаута начала быстро развиваться и скоро превратилась в курорт, а также административный центр крупного сельскохозяйственного района.

В Гудауте действуют санаторий «Строитель» и «Волга», несколько домов отдыха, пансионат, скоро начнется строительство большой турбазы. В городе есть Дом культуры и широкоэкранный кинотеатр. Курорт благоустраивается.

ОКРЕСТНОСТИ ГУДАУТЫ

В окрестностях г. Гудауты много интересных достопримечательностей. Всего в 5-ти км от районного центра находится село Лыхны. Это один из старейших населенных пунктов Абхазии. Здесь в начале 50-х годов археологи обнаружили клад бронзовых топоров, изготовленных в XII — XI веках до н. э.

В позднем средневековье Лыхны было резиденцией владельцев абхазских князей. В центре села обширная площадь (поляна). Ее называют Лыхнашта, это замечательный памятник революционного прошлого Абхазии. На площади, где теперь проводятся народные гуляния и конноспортивные соревнования, прежде не разлилась кровь борцов за свободу. На лыхненской поляне сохранились развалины дворца абхазских владетелей: он был сожжен царским отрядом во время народного восстания 1866 года. Поблизости от дворца находится Лыхненский храм. Сооруженный на рубеже X — XI вв., он поражал своей стеной росписью позднейшего происхождения. Помимо греческих надписей, внутри храма была древнегрузинская надпись, которая сообщала о появлении в 1066 году над Абхазией большой кометы.

Лыхненский храм — подлинный шедевр культового зодчества средних веков.

Но если храм и дворец в свое время отражали богатство феодалов и церковников, то сам Лыхны многие годы утонул в бедности. На неблагоустроенных проселочных дорогах ютились плетеные крестьянские домики. Люди жили в бедности и безграмотности.

Сейчас на знаменитой площади села высятся двухэтажное здание школы, сельсовет, правление колхоза. Да и люди теперь живут по-иному. Вместо кривых избушек-апацх появились добротные дома. Не только комнаты, но и улицы залиты по вечерам электрическим светом.

По шоссе одна за другой мчатся автомашины местных колхозников. В селе, где до Советской власти грамотных людей можно было пересчитать по пальцам, теперь работает несколько школ. В ближайшие годы в центре села будет построено монументальное здание Дворца культуры и ряд других объектов. Все это осуществляется правлением колхоза, которым руководит Х. Айба.

Славится своим богатством и другой ордена Ленина колхоз «Дурипш», который расположен в 11 километрах от Гудауты, севернее Лыхны. Зеленый ковер чайных плантаций села Дурипш пересекает река Хипста. Отсюда берут начало еще несколько мелких речушек, которые, сливаясь, образуют реку Гудоу.

За этим обширным селом высятся вершины Бзыбского хребта. На субальпийских лугах его отрога Агухара хорошо видны каменные сооружения. Это так называемые «ацангвара» — огады карликов. За ним возвышается гора Хапкылца, где советские спелеологи обнаружили глубочайшую пещеру в стране, наибольшая глубина которой достигает примерно 800 метров.

Главная достопримечательность Дурипша — не памятники прошлого, а его настоящее. На километры растянулись чайные плантации колхоза-миллионера — его богатство и гордость. «Дурипш» — первая сельскохозяйственная артель Гудаутского района, созданная более 40 лет назад. Из маленького хозяйства она превратилась в мощный колхоз.

Здесь есть не только своя школа, Дворец культуры, музей, но даже свои заводы. Для нужд строительства в Дурипше производят кирпич и черепицу. В добротных домах колхозников электрический свет, получаемый от колхозной гидроэлектростанции — «Дурипшгэс», использующей силу реки Хипста (в переводе — златоносное ущелье).

Одним из интересных экскурсионных объектов Гудаутского района является Мюссера. Этот небольшой курортный поселок особенно живописен в солнечные летние дни. Когда на седьмом километре автомобильного шоссе машина сворачивает на железобетонный мост через прозрачную Хипсту, сквозь зелень садов и кустарников уже чувствуется прохладное дыхание моря.

По дороге на Мюссеру, у самого пляжа, белеют корпуса турбазы «Золотой берег». Приятно отдохнуть после жаркой дороги в маленьких удобных коттеджах, которые расположились под сенью густого лесопарка или выкупаться и позагорать на отличном «золотом» пляже.

Дорога к самой Мюссере бежит по холмам, пропадая в густом лиственном лесу. На двадцать пятом километре от Гудауты взору путника предстает живописная картина. В тени столетних дубов, прямых, как корабельные мачты, сосен, развесистых каштанов, белеют корпуса здравниц.

У обрывистых морских берегов все лето не умолкают веселые ребячьи голоса: здесь, рядом с местечком Амбара, раскинулся большой пионерский лагерь.

Немалый интерес для любителей старины представляет старинный храм. Построенный по типу базилики, он имеет длину 20 метров, и ширину — 15 метров. Стены его сложены из каменных блоков и облицованы тесаным камнем. Предполагают, что строительство его относится к XII веку.

В трех километрах от Бармышского сельсовета высятся скалы, заросшие густой зеленью, а в стороне от шоссе, за рекой Мчишта, или Черная, как ее называют иначе, на вершине неприступной скалы, в отвесных стенах видны окна и проходы, расположенные в несколько ярусов. Тут был когда-то пещерный монастырь. Его обитатели жили уединенно, ибо без специальных скалолазных приспособлений проникнуть в сооружение было невозможно.

Долго пытались местные жители разгадать тайну средневековой обители. Удалось им это сделать только в конце XIX века. Группа смельчаков проникла в нижнее помещение монастыря и обнаружила там немало интересных предметов.

Река Мчишта, несущая свои воды мимо этих заповедных мест, поворачивает затем к Чернореченскому (Мчиштинскому) форелевому хозяйству. Здесь в особых бассейнах разводится форель и лосось.

В 1951 году сюда была завезена радужная форель. Абхазские рыбоводы взяли форель под свою опеку: воспроизводство ее подчиняется здесь правилам науки. Опытные рыбоводы «засеивают» пруды мальками форели, кормят их по специальному «меню», создают наилучший режим в прудах, бассейнах и садках и, наконец, устанавливают время «жатвы». «Урожай» Черной речки — 50 тонн товарной форели в год. Она поступает отсюда на стол, отдыхающих в близлежащих санаториях.

Место нахождения Чернореченского рыбного хозяйства является впечатляющим экскурсионным объектом на побережье.

В окрестностях Гудаута находится интересный памятник природы. Недалеко от берега моря над водой выступает каменный риф, называемый местными жителями «Нагв ихахв», что в переводе означает камень Нагва.

ПИЦУНДА

Стоит вам проехать 25 километров на юго-восток от Гагры, и вы попадаете в интереснейшее место Абхазии — на мыс Пицунда. Туристы всего мира мечтают побывать на этом живописном курорте.

Здесь один из лучших песчаных пляжей Черноморья. Хочется часами лежать на этом золотистом песке, глядя в безоблачное небо и голубые морские дали, подставив тело живительным лучам солнца. А как приятно потом войти в сосновую рощу под сень высоких, стройных деревьев, всей грудью вдохнуть дивный аромат смолы и нагретой солнцем хвои. Сосны, море, солнце... Что может быть лучше для отдыха?

Но не только отдыхающих манит Пицунда. Она привлекает к себе внимание грузинских и абхазских историков и археологов. Их работы позволили заглянуть в глубь веков, проследить эстафету сменявших друг друга цивилизаций, приподнять завесу над далеким прошлым Пицунды.

За несколько столетий до нашей эры на Пицундском мысу древнегреческие мореплаватели основали колонию, которая заняла видное место среди античных поселений восточного Черноморья. В конце II века до н. э. древнегреческие историки называли ее Великим Питиусом.

В ста метрах от центра Пицунды находятся развалины Питиуса римского времени. С 1952 года комплексная Причерноморская археологическая экспедиция Академии наук Грузинской ССР здесь производит раскопки. Сняв большой слой земли на участке около 7 гектаров, ученые вскрыли развалины каменных стен, башен, жилых, хозяйственных и культурных сооружений. На Пицундском городище были обнаружены останки древних храмов и дворцовых построек с мозаичными полами, а также большое зернохранилище, в котором уцелели обуглившиеся зерна пшеницы. Здесь же раскопан древнейший на территории храм, относящийся к IV веку.

Мозаика полов хорошо сохранилась. На ней можно увидеть изображения домашних животных, птиц, рыб, сосен, дубовых и

гранатовых листьев, а кое-где даже прочесть надписи на греческом языке.

О высокой материальной культуре древнего города свидетельствуют остатки водопровода, канализации и бани с калорифером, характерным для строительной техники первых веков нашей эры. В бане были души, два мыльных отделения и зал для отдыха.

В последние годы раскопки велись в северной части городища. Археологи открыли мостовую шириною в десять метров, мыловаренный завод, в котором сохранилось много готового мыла, и уникальную мозаику с изображением тритона.

Большой исторический интерес представляет водопровод. Он начинался у Бзыбского ущелья и заканчивался у водораспределительной башни, расположенной недалеко от храма. В зависимости от рельефа местности трасса водопровода проходила то под землей, то на поверхности, причем наземная часть была покрыта каменным сводом.

Замечательное сооружение представляет собой Пицундский храм, построенный в конце X — начале XI века. В его помещении Абхазский Совет Грузинского общества охраны памятников открыл в 1960 году музей-выставку, где до недавнего времени экспонировались предметы, найденные в Пицундском городище, а также другие материалы о прошлом Пицунды — Великого Питиуса.

Много бурных событий видела Пицунда. Во II — V вв. до н. э. здесь хозяйничали римляне. Они превратили Великий Питиус в крепость, где и расположился сильный гарнизон легионеров. В III в. Питиус взяли штурмом северо-причерноморские племена готов и варанов.

Еще в позднеантичный период Пицунда стала резиденцией епископов. Один из них — Стратофил был участником Вселенского Никейского собора в 325 году нашей эры. А в 541 году в Пицунде, по некоторым данным, находилась архиепископская кафедра, и именно здесь, возможно, происходило первое крещение абхазов.

В XIII веке на пицундской земле побывали генуэзцы, основавшие торговую факторию Санта-София. После них пришли турецкие завоеватели, в течение нескольких столетий грабившие и разорявшие край.

Очевидно, ко времени турецкого ига относится одна героическая легенда.

Однажды враги осадили Пицунду. Все мужчины-воины погибли в неравном бою. Женщины, дети и старики укрылись в башне. Враги сожгли все дома вокруг башни и предложили

осажденным сдаться, но те отказались. Кончились запасы продовольствия, враг перекрыл водопровод, подававший воду из Бзыби; тогда старейшины собрались на совет. Было решено предпочесть рабству смерть. Матери с детьми на руках поднялись на стены башни и бросились на копья врагов. Но внезапно из-за облаков показалась стая огромных орлов. Птицы подхватили детей, женщин и стариков и унесли их высоко в горы, в безопасное место. Спустя некоторое время спасенные вернулись в Пицунду, и на пепелище снова возродилась жизнь. Такова легенда. На самом же деле турецкое владычество длилось триста лет. Только в 1830 году русские войска освободили Пицунду от турок.

Русские и иностранные путешественники издавна интересовались Пицундой. В XIX веке здесь побывал известный французский ученый Фредерик Дюбуа де Монперэ. Восторженные записи в дневнике как нельзя лучше свидетельствуют о его впечатлениях: «Вот я пред лицом одной из самых грандиозных, самых живописных руин, какие когда-либо знал. Мне говорили об этом с восхищением, но впечатление, какое они производят, превзошли мои ожидания».

Ни один путешественник, ни один исследователь XIX века не мог представить себе, чем станет Пицунда спустя несколько десятилетий.

В 1921 году в Абхазию пришла Советская власть. Превратить страну в цветущий сад — такую задачу поставила и выполнила она. Теперь не узнать Абхазию, не узнать Пицунду. На месте непроходимых болот — рассадников малярии, раскинулись колхозные и совхозные поля, благоустроенные поселки, утопающие в цветах и пышной субтропической растительности.

Памятники прошлого бережно сохраняются. Так, территорию Пицундского акрополя решено превратить в историко-архитектурный заповедник союзного значения. В Пицундском храме по вечерам устраиваются концерты камерной и симфонической музыки, а днем он открыт для осмотра. Музей-выставка размещена в особом, приспособленном для этой цели, помещении. В одной из угловых башен, построенных в XIX веке, оборудован оригинальный бар. А рядом с древними стенами поднялась Пицунда новая.

Советское правительство приняло решение превратить заповедную Пицунду в народный курорт. На ее песчаных берегах уже выросли семь 14—15-этажных гостиниц на 2852 места. За последние семь лет в Пицунде отдохнуло свыше 200 000 человек.

Выстроены первоклассные столовые, рестораны, административно-торговый центр, летний кинотеатр на 1 000 мест, курзал на

1 000 мест. На стоянках новой автостанции одновременно может разместиться до трехсот машин. Сооружены плавательные бассейны с подогреваемой водой: один из них крытый, два — открытые. Пансионаты работают круглый год.

Помещения гостиниц-пансионатов комфортабельны и со вкусом отделаны. Комнаты снабжены тепло- и солнцезащитными устройствами. К услугам охотников позагорать солярии, расположенные на плоских крышах. На красочных фронтонах гостиниц «Апсны» (Абхазия), «Амра» (Солнце), «Иверия» (древнее название Грузии), «Золотое руно», «Колхети», «Бзыбь», «Маяк» эмблемы, символизирующие их названия.

Одновременно со строительством курорта намного расширилась и знаменитая сосновая роща. Пицундская сосна росла на возвышенностях вблизи Пицунды еще задолго до появления на земле человека, в третичном периоде. До образования Пицундского мыса море подходило вплотную к Каваклукской возвышенности. Потом оно отступило и наносы реки Бзыбь создали почву, благоприятную для произрастания этого вида сосны. Ее целебные свойства ценились с давних времен.

Сейчас площадь Пицундской рощи — более 200 гектаров, в ней 27 тысяч старых деревьев, большей частью в возрасте 80 лет, но есть и двухсотлетние, а одной, которую называют «патриархом» рощи, около 500 лет. Ее высота 50 метров. Пицундская сосна встречается только в пределах Советского Союза. Отдельные рощи ее есть в Крыму, вблизи мыса Айя и Судака, а на Кавказе — вблизи Анапы, Геленджика, Адлера и Холодной речки (Гагра), но все они значительно меньше Пицундской. В 1926 году пицундская сосновая роща, которая катастрофически сокращалась в результате пожаров и потравы, была объявлена заповедником, теперь за ней заботливо ухаживают лесоводы.

Рядом с сосновой рощей — густые заросли вечнозеленого самшитника, с блестящими, словно лакированными листьями. Древесина самшита тверда как металл. С незапамятных времен вывозили заморские купцы абхазский самшит в Гамбург, Варшаву, Тулон, платя за него баснословные деньги. Ткацкие челноки и типографские клише, изготовленные из самшита, были самыми прочными.

В июле и августе расцветает в Пицунде удивительная лилия — Панкрациум. Ее белые, ажурные цветы наполняют воздух тонким, чарующим ароматом.

В окрестностях Пицунды есть замечательные исторические и природные памятники — храмы, пещеры. В нескольких километ-

рах от Пицунды расположено абхазское село Лдзаа, где сохранились характерные абхазские постройки.

На живописном Пицундском мысу находится небольшое озеро Инкит, которое питается левыми рукавами реки Бзыбь. Длина его равна 1,2 километра, ширина — 500 метрам, наибольшая глубина достигает 5 метров. Вода Инкита прозрачная, синего цвета.

С озером Инкит связано немало легенд и преданий. Так, по некоторым данным, когда Инкит служил внутренней гаванью античного города Питиуса, на его берегу были сооружены портовые здания и башенные укрепления.

Сейчас в спокойной озерной воде можно поудить рыбу; в камышах и зарослях, окружающих озеро, гнездятся различные виды уток, серая и желтая цапля, болотные курочки и многие другие представители пернатого мира.

На озере Инкит часто Центральной и республиканской киностудиями ведутся съемки морских эпизодов.

Южнее озера Инкит находится другое маленькое озеро Анышхара (место спуска лодок), которое так же, как и Инкит, было в древности соединено с Черным морем и служило местом укрытия античных и средневековых торговых судов.

ГАГРА

Как меняет время значение слов! Сейчас при слове «Гагра» у всех, кто ее знает, возникает представление об одном из лучших курортов Черноморского побережья. Защищенная горами от холодных континентальных ветров и в то же время открытая теплым морским ветрам, Гагра по своим климатическим условиям — лучшее место отдыха в Советском Союзе. Это не только самое теплое, но и самое сухое место Черноморского побережья Кавказа. Осадков здесь выпадает меньше, чем в других его пунктах — 1 300 миллиметров в год.

Почти круглый год здесь цветут розы. Купальный сезон, хотя официально начинается в мае и кончается в октябре, но фактически длится весь год; даже в феврале и марте выдаются такие теплые солнечные дни, что трудно удержаться от желания позагорать. А многие ли знают, что в прошлом эти гостеприимные места были ареной жестоких битв.

Еще во втором веке до нашей эры, как полагают ученые, на территории нынешней Гагры существовала основанная преками торговая колония Триглиф. В начале нашего летоисчисления здесь основались римляне. Они построили крепость, назвав ее «Нитика», сделали ее тюрьмой, а поселок местом ссылок. При императоре Диоклетиане сюда ссылали христиан.

В середине VI века Гагрская крепость, называемая в источниках этого времени Трахея, становится свидетелем ожесточенной схватки между абхазами и византийцами. Византийцы, взяв крепость, разрушили ее и убили большинство жителей. В XIV веке это местечко появляется на карте итальянца Велконте теперь уже под новым названием, близким к современному — Какара и Хакара.

К числу исторических свидетельств о Гагре относится и описание, сделанное турецким путешественником Евлия Челеби, побывавшим в гавани Какур (так он называет Гагру) в 1641 г. По словам Челеби, в Какуре проживало абхазское племя горные чанды. Многочисленные сады, раскинувшиеся вдоль берега моря, уже тогда привлекали внимание путешественников.

Позже один из авторов упоминает о Гагре, называя ее «Ба-ладаг» — высокая гора, другие «Дербент» — железные ворота. В период владычества турок территория будущего города лишилась почти всего местного населения, угнанного в неволю. Заглохли ремесла, заросли когда-то цветущие сады, обветшали, развалились дома. Болота протягивались все дальше и дальше, местность стала малярийной.

Даже после того, как в Абхазию вошли русские войска, Гагра еще долго оставалась синонимом гиблого места. По официальным отчетам здесь ежегодно умирало от лихорадки более ста солдат крепостного гарнизона. Сосланный в Гагрскую крепость Николаем I писатель-декабрист А. Бестужев-Марлинский в одном из писем охарактеризовал ее как «гроб для русского гарнизона». Ему принадлежат и эти слова: «Имя Гагра однозначнее со смертным приговором».

Место, где стояла крепость, французский путешественник, ученый Дюбуа де Монперэ назвал «Фермопилами», по аналогии со знаменитым фермопильским проходом в Греции, который защищали триста спартанцев от многотысячной армии персов. Гагринское укрепление с одной стороны примыкало к Гагрипшскому холму, а с другой — к морю и Жюэжварскому ущелью. По ущелью часто спускались на равнину горцы. Пуля горца подстерегала защитников крепости на каждом шагу, даже простая вылазка за водой к реке, протекающей у самой крепости, подчас стоила смельчаку жизни.

Неоднократно разрушавшаяся врагами крепость просуществовала почти до конца девятнадцатого века. В русско-турецкую войну 1877 — 1878 годов русские войска покинули крепость, и она стала разрушаться. Лишь в начале девяностых годов в связи со строительством Новороссийско-Батумской шоссейной дороги поселение в устье Жюэжвары снова начало оживать.

В центре крепости до сих пор сохранилась маленькая церковка. Она-то и дала повод монахам из Нового Афона просить царя присоединить Гагру к их обители для постройки здесь монастыря. Просьбу «святых отцов» уже собирались удовлетворить, как вдруг появился могущественный соперник в лице принца Ольденбургского. Будущий родственник царя, побывав здесь, прикинул, во что можно превратить эту жемчужину Черноморья, если вложить в нее капитал. В результате по «высочайшему повелению» Николая II в Гагре была основана климатическая станция, а на принца Ольденбургского возлагалась «забота» о ней.

Время, возложенное царем на принца, было отнюдь не тяжелым. Ему регулярно отпускали крупные средства на устройство и содержание станции, на строительство личного дворца и дач для его свиты. В Гагре создавался великосветский курорт.

Построенная в Норвегии для него гостиница из сосны в разобранном виде была перевезена в Гагру. Газеты восхваляли деятельность принца, с восхищением писали о новой станции, но правду сказала лишь ленинская «Искра». В статье «Коронованный вор и царское приданое», опубликованной 15 августа 1903 года, «Искра» прямо обвиняла царя в том, что он украл у народа 14 тысяч десятин земли в районе Гагры и дал в приданое своей сестре, невесте сына принца Ольденбургского.

Сгоняемые со своих земель крестьяне-абхазцы, разумеется, выражали недовольство. Отметив это, газета иронически замечала, что для них «приглашены две пехотные роты».

«Полученные принцем лично через царя из краденной суммы 3 миллиона рублей ухлопаны на его дворец в Гагре, на его парки и прочие обзаведения, подобающие высокому рангу царского зятя», — писала далее газета.

Между тем строительство дач, гостиниц, увеселительных заведений продолжалось. Принц придавал местности «экзотический вид». Всюду были вырыты пруды, в них плавали лебеди. Из южных стран привозили попугаев и обезьян, деревья редких пород. За 13 лет существования Гагрской климатической станции на ее нужды было отпущено 7,5 миллиона рублей.

Тем временем обезьяны передохли, попугаев сожрали ястребы, в прудах развелись лягушки, и принцу пришлось издать специальное распоряжение, по которому за каждую убитую лягушку выплачивалось вознаграждение. Это вознаграждение было куда больше, чем компенсация за землю, с которой сгоняли ее хозяев-абхазцев, переселяя их на пустырь.

В разгар строительства, когда ажиотаж вокруг земельных участков достиг небывалых размеров, а их стоимость поднялась до 30 рублей за квадратную сажень, население Гагры достигло 3000 человек. Но уже к лету 1904 года, в связи с сокращением работ на станции, оно стало заметно убывать и к августу уменьшилось чуть ли не в три раза. Оставшиеся жители — рабочие и служащие — владели жалкое существование.

Несмотря на то, что были затрачены огромные средства, Россия фактически не получила курорта. Тайные советники и генералы, как свидетельствовала «Искра», тешились у царского зятя — в этом отныне Эльдorado всех денежных и чиновных отцов.

Специалисты предсказывали Гагре большую будущность. Но тот, кто приезжал сюда в те времена, думал прежде всего не о том, чтобы лечиться, а о том, чтобы не заболеть лихорадкой, свирепствовавшей и зимой, и летом.

Подлинной народной здравницей Гагра стала лишь после 1921 года, когда в Абхазии была установлена Советская власть. Дворцы, особняки и дачи были переданы народу. Даже микроклимат района изменился. Одним из первых мероприятий правительства по благоустройству Гагры было осушение болот. Прошло совсем немного времени, и некогда гиблый малярийный край превратился в самое здоровое место Причерноморья. Теперь Гагра по праву считается одним из лучших курортов страны. В нем около тридцати санаториев и домов отдыха, прекрасный парк культуры и отдыха.

У крутого склона Гагрского хребта раскинулись корпуса здравниц «Украина», «Грузия», «Армения», «Колхида». У самого моря, внутри старой крепости, разместился пансионат «Жоэква-ра», а рядом — гостиница «Гагрипш». Здания санаториев, домов отдыха, турбазы тянутся вдоль всего берега моря.

На десять километров раскинулась теперь хорошеющая год от года Гагра. На глазах меняется облик этого дивного уголка. Строятся новые многоэтажные дома, возводятся корпуса новых гостиниц, санаториев, домов отдыха. А ведь осуществление генерального плана реконструкции Гагра еще впереди. По этому плану в ближайшие годы будут выстроены 10 санаториев и домов отдыха. В 1976 году в Гагре, на берегу моря, начнется строительство большого туристского комплекса на 1 000 мест. Большие работы намечаются провести по благоустройству береговой полосы. Здесь войдут в эксплуатацию плавательные бассейны с подогреваемой водой, с крышей из специального стекла, пропускающего ультрафиолетовые лучи. Через несколько лет в Гагре войдет в строй гостиница «Интурист» на 900 мест, курортная поликлиника с пропускной способностью в 500 человек в день, пансионат на 500 мест, предприятия общественного питания на 3 200 мест.

В городе, где уже есть летний театр, будет построен новый театр на 1 200 мест. Однако число мест можно довести до 1 400 за счет оркестровой ямы, которая с помощью механизма будет накрываться полом. Зал театра, по мере необходимости, можно будет превращать в кинозал и в зал для спортивных соревнований.

Море, пляж, субтропическая растительность — далеко не все, чем располагает Гагра. Над нею возвышается гора Мамзышха. На вершине ее — все условия для создания горнолыжной станции и прекрасного горного курорта: обилие солнца, воздух, напоенный ароматом хвои, снежный покров, лежащий в течение почти восьми месяцев в году, и сравнительно легкий подъем на высоту почти двух тысяч метров над уровнем моря. На очереди освоение «Гагры Альпийской», где будут построены гостиницы и пансионаты, и куда с побережья протянется подвесная канатная дорога. Тот, кто приедет в Гагру через несколько лет, не узнает ее. Семимильными шагами шагающий, город протянет руку другому первоклассному курорту Пицунде и сольется с ним.

ПРИМОРСКИЙ ПАРК

Миновав колоннаду, находящуюся в трех километрах к западу от турбазы, вы спускаетесь по ступенькам и оказываетесь в настоящем царстве зелени. С полчаса понадобится вам, чтобы из конца в конец пересечь этот чудесный уголок, а вокруг будет все то же зеленое царство, но чуть ли ни на каждом шагу оно открывается перед вами в новом, неожиданном образе.

Гагрский парк, занимающий площадь около 14 гектаров — один из лучших архитектурно оформленных парков Черноморского побережья. Но не всегда он был таким, каким вы его видите теперь. Заложили его еще в 1902 году по проекту архитектора Э. В. Шервинского и агронома-декоратора К. Бренера. Садовники вместе с рабочими осушали болото, бывшее на этом месте, корчевали лес, сажали деревья. И все же, несмотря на опромный труд множества людей, парк выглядел бедно. Основной фонд парка состоял из тополя и ольхи. Тропические и субтропические растения приживались с трудом. Многие декоративные деревья, привезенные из-за границы, погибали из-за низкого уровня акклиматизационной работы. То же самое произошло и с тропическими животными и птицами, которых принц Ольденбургский решил развести в парке.

В те годы в парке не столько велась серьезная работа по акклиматизации растений, сколько устраивались кутежи. Южная часть парка была специально предназначена для этой цели. Принц и его компания по случаю приезда персон царской фамилии или крупных сановников устраивали в парке грандиозные гуляния, сопровождавшиеся пушечными салютами (на площадке у нынеш-

него здания курортной поликлиники для этой цели было поставлено орудие).

Только в советское время началась настоящая работа по развитию парка. К ней привлечены лучшие декораторы-знатоки паркового хозяйства. Годы их умелого и любовного труда увенчались большими успехами. Теперь здесь растут финиковые пальмы с Канарских островов, кокосовые — из Южной Америки, веерные — из Китая и пальмы многих других видов. Пышными крупными цветами распускаются магнолии, привезенные из Америки. Сирийская мальва радует глаз пестрыми красками своих цветов. Вот вечнозеленый кустарник лох, которому садовники придают причудливые формы. Дальше конфетное дерево, весной, в период цветения, распространяющее тонкий аромат. Розовыми цветами пламенеют олеандры. Гималайские кедры широко раскинули свои огромные ветви. Восточные платаны выстроились двумя рядами, образуя великолепную аллею.

Невозможно перечислить все виды растений, имеющиеся в парке — их около тысячи. Круглый год цветут здесь растения, и воздух постоянно напоен благоуханием.

В тени деревьев поблескивают бассейны, украшенные скульптурами, по водной глади прудов скользят черные австралийские лебеди, а по дорожкам, распустив отливающее радугой оперенье, прохаживаются павлины.

В южной части парка стоит летний театр с эстрадой. Недалеко от него — спортивный городок: баскетбольные и волейбольные площадки, теннисные корты. У северного конца парка — морской вокзал с причалом, от которого небольшие комфортабельные теплоходы отходят на морские прогулки и на экскурсии вдоль побережья Абхазии.

КРЕПОСТЬ АБААТА

В Старой Гагре, между морем и подножием гор, рядом с Приморским парком, сохранились остатки крепости, которая по-абхазски называется «Гагра-абаата». Это старинное укрепление с незапамятных времен замыкало Жокварское ущелье. С крепостью связаны легенды о возникновении Гагры. Одна из них рассказывает, что у абхазского царя, жившего там, где сейчас стоит Сухуми, случилась беда: тринадцать сыновей родила ему жена, и все исчезли из люльки в ту же ночь. Мудрецы сказали: «Найди землю обетованную, там родит тебе жена сына, и останется он при

тебе». Снарядил царь большую лодку. Три дня носило ее по волнам, а на четвертый прибило к пустынному берегу, окруженному горами. Много было тут всякой дичи и плодов, и решил царь поселиться здесь навсегда. Прошел год. Жена родила четырнадцатого сына. В тот же вечер в дом царя постучался охотник. Царь поведал ему о своей радости и о своей тревоге: не украдут ли новорожденного? А наутро люлька оказалась пустой. Лишь спустя пятнадцать лет в доме царя снова появился охотник с прекрасным юношей. «Этот юноша — твой сын, — сказал охотник. Все годы я берег его, а теперь настало время проститься с ним. Он твой». Царь хотел щедро вознаградить охотника и двух его братьев, но они отказались от любых даров и лишь просили разрешения поселиться на абхазской земле. Царь согласился. Разделил он царство на четыре части, и в одной из них для себя и сына построил крепость, которая теперь называется Гагрой.

Крепость в Гагре, по сообщению византийского историка Прокопия Кесарийского, была сооружена абазгами еще до Трахейской битвы, происшедшей в середине VI века нашей эры. Она представляла собой мощное укрепление, неприятелю нелегко было захватить ее. Располагалась крепость очень удобно для обороны — на узкой полосе морского берега, с одной стороны огражденной Гагрипшским холмом, а с другой — рекой Жокварой и морем.

За долгие века своего существования крепость неоднократно разрушалась, восстанавливалась и частично перестраивалась. В 1830 году крепость занял русский гарнизон, коренным образом ее реконструировавший. По углам крепости возвели бастионы, крепостную стену сложили почти заново, в ней сделали бойницы для пушек и ружей.

В апреле 1854 года во время Крымской войны крепость была оставлена, ее укрепления взорваны, гарнизон перевезли в Керчь на торговом судне «Св. Иоанн». После войны русские войска вновь заняли Гагрскую крепость и восстановили ее стены. В 1857 году здесь учредили военный госпиталь, просуществовавший до 1874 года, когда он был переведен в Сухум.

В русско-турецкую войну 1877 — 1878 гг. русские войска окончательно покинули крепость, и после этого она долго пустовала.

При принце Ольденбургском часть крепостной стены была разобрана, а к оставшейся пристроили жилые помещения. К открытию в 1902 г. «Гагрской климатической станции маленькая церковь VI века, стоявшая в крепости, была реставрирована. Эта церковь имеет значительную историко-архитектурную ценность и относится к числу древнейших культовых сооружений на терри-

тории Абхазии. Церковь чрезвычайно проста по форме. Два боковых портика, построенных одновременно с основным зданием, несимметричны. Как и крепость Абаата, церковь сложена из крупных тесаных блоков неодинаковых размеров.

Несколько лет назад Центральная научно-исследовательская лаборатория туризма и экскурсий совместно с Абхазским Советом Грузинского Общества охраны памятников культуры предложила превратить Гагрский храм в музей абхазского оружия. Суровый облик храма, одновременно служившего цитаделью внутри крепости, как нельзя более оправдывает эту идею, горячо поддержанную многочисленными экскурсантами и туристами. Теперь в Гагрском храме экспонируется тематическая выставка старинного абхазского оружия. Выставка еще больше обогатила замечательный памятник древности.

В южном притворе храма помещена декоративная аннотация, раскрывающая характер музея. Витрины располагаются по центру зала и в алтарной его части. Первая витрина знакомит посетителя с историей абхазского оружия от древнейших времен до раннего средневековья. Центральная витрина показывает, как совершенствовалось оружие на протяжении палеолита, неолита и бронзового века. Показана эволюция топора, копья, лука и стрел, дротика, ножа, кинжала, сабли, пращи и т. д. Под стеклом лежат каменные рубила, кремневые остроконечники и наконечники копий, дротиков и стрел.

ЖОЭКВАРСКОЕ УЩЕЛЬЕ

Жоэктварское ущелье начинается на западной окраине Старой Гагры вблизи древней крепости. Ущелье получило свое название по горной реке Жоэктвара, причудливо извивающейся по его дну.

В далеком прошлом Жоэктвара часто посещалась непрошенными заморскими гостями-греками, римлянами, византийцами, генуэзцами и турками, которых манили сюда лесные богатства ущелья, в особенности драгоценный самшит. С незапамятных времен ущелье служило также трассой, связывавшей абхазские и черкесские племена. Об этом свидетельствуют сохранившиеся здесь до наших дней так называемые «черкесские» и «абхазские» тропы. По данным первого абхазского этнографа, прославленного воина русской армии С. Т. Званба, еще в начале XIX века по этим тропам даже в суровых зимних условиях спускались по два человека в ряд отряды смелых кавказских спартанцев-убыхов

(родственное абхазам племя, проживавшее в районе современного Сочи).

В конце 30-х годов прошлого столетия, чтобы обезопасить гарнизон Гагрской крепости от бесконечных набегов горцев северо-западного Кавказа, по приказу генерала Муравьева-Амурского в ущелье Жюэквары в радиусе около 2-х километров от крепости был вырублен лес. В 1841 году в километре от крепости, в том месте, где, как указывает генерал Филипсон, служивший на Кавказе, «была единственная возможность перебраться (горцам — В. П.) с одного хребта на другой», была сооружена круглая сторожевая башня из валунов.

В строительстве башни принимал участие друг и секундонт А. С. Пушкина, командир одного из батальонов Тенгинского полка подполковник Данзас. Кстати, некоторое время в этом же полку служил М. Ю. Лермонтов.

В период хозяйничания в Гаграх принца Ольденбургского в оголенной части ущелья была построена электростанция, а также несколько бараков из фанеры и досок, где жил обслуживающий персонал великосветской «климатической станции». После установления Советской власти в Абхазии все эти жалкие лачуги были убраны и на их месте воздвигнуты добротные дома для трудящихся. Вблизи устья реки Жюэквара в 1936 году построен санаторий «Украина» — одна из лучших здравниц Черноморского побережья Кавказа. А в 1971 году здесь же возведен санаторий «Кавказиони» на 300 мест.

Жюэкварское ущелье с его густыми зарослями самшита, лесами красного дерева, каштана, с величественными скалами, нависающими над рекой и покрытыми вековым мхом — чудеснейший уголок северо-западного Кавказа. К тому же оно легко доступно. В нескольких километрах от курорта находится очень красивый водопад. Дальше, по правой стороне реки, есть и второй, не менее эффектный.

Близость к санаториям и домам отдыха, красота и доступность сделали Жюэкварское ущелье любимым местом прогулок отдыхающих и туристов.

НА ЗАПАД ОТ ГАГРЫ

К западу от курорта Гагры перед туристами открывается живописный карниз Гагрского хребта, поросшего соснами, буками и пальмами. По дну одного из каньонов бежит небольшая, но

стремительная река Багерепста, вытекающая из пещеры. Температура воды в реке очень низкая. По определению специалистов, эта и две соседние пещерные речки (Репруа, Аныхамца) самые холодные на всем Кавказском побережье от Анапы до Батуми. Даже в жаркие летние дни в них струится ледяная вода.

По берегам Багерепсты, между горными хребтами, имеется небольшая долина, единственная на всем Гагрском карнизе. Здесь выросли корпуса филиала дома отдыха имени XVII партсъезда, открыт пансионат «Гагра» для автотуристов.

Но вот промелькнули и остались позади скалистые уступы высокого Гагрского хребта. Невдалеке, на скалистом утесе, густо поросшем лесом, виднеются руины Хашупской крепости. Она построена около тысячи лет назад и до наших дней довольно хорошо сохранилась. От проселочной дороги и от правого берега реки к ней ведут тропинки. Туристы, интересующиеся историей, найдут здесь много любопытных памятников старины. Крепостная стена местами достигает 8 метров высоты и 2 метров толщины. Крепость имеет массивные башни с бойницами. Площадь ее составляет несколько гектаров. Внутри главного оборонительного кольца, на возвышенности, находится цитадель, искусно сооруженная на скалах. Внутри цитадели — остатки двorca, жилых и хозяйственных построек, цистерна для воды.

За Хашупским мостом расположился поселок Гантиади (Цандрипш). В давние времена это село было портом северо-западной Абхазии. Сейчас это крупный населенный пункт. На месте осушенных болот возникли плантации табака, винограда, сады. Для переработки выращиваемых здесь табаков имеется ферментационный завод. Недавно вступил в строй консервный завод, выпускающий в большом количестве всевозможные фруктовые и овощные консервы, компоты.

Среди достопримечательностей поселка Гантиади следует упомянуть Цандрипшский храм, сооруженный из тесаного камня. Прекрасное архитектурное оформление этого памятника свидетельствует о высоком мастерстве древних зодчих. Несмотря на то, что со времени постройки храма прошло более 1 200 лет (он сооружен в VI—VII веках), здание в основном сохранилось в своем первоначальном виде.

За поселком — спортивный городок всесоюзного значения. Советские спортсмены получили здесь хорошо оборудованные спортивные залы, три футбольных поля, баскетбольные и волейбольные площадки, плавательный бассейн.

Миновав спортивный городок, въезжаете в село Леселидзе — курорт и значительный сельскохозяйственный центр, самый северный приморский населенный пункт Абхазии.

В годы борьбы за Советскую власть меньшевики под руководством иностранных военных специалистов возвели в районе Леселидзе укрепления. Но никакие укрепления не могли устоять против героических частей 9-й Красной Армии, действовавшей совместно с абхазскими повстанческими отрядами и сочи-туапсинскими красногвардейцами. 22 февраля 1921 года контрреволюционные войска потерпели полное поражение на линии Псоу — Веселое, началось их паническое бегство и освобождение территории Абхазии. Вечным напоминанием об этих боях является братская могила, находящаяся в окрестностях села.

По соседству с Леселидзе, у подошвы холмистых возвышенностей, вдоль долины реки Псоу, лежат богатые эстонские села. Малоземельные эстонские крестьяне поселились в этом районе еще в 1883 году и вырастили здесь фруктовые сады, преимущественно чернослиловые. Колхоз «Сальме» в настоящее время является одним из передовых в Абхазии.

Недалеко отсюда, за рекой Псоу, начинается Адлерский район Краснодарского края. По реке Псоу проходит граница между двумя братскими республиками — Российской федерацией и солнечной Грузией. Горы отодвигаются к горизонту, уступая место широкой низменности, занимающей междуречье Псоу и Мзымты. Здесь расположен приморский курорт и районный центр Адлер.

Светлое настоящее, радостные перспективы у всесоюзной здравницы — курорта Гагра.

ОЗЕРО РИЦА

Высоко в горах, среди лесов и скал Западных отрогов Главного Кавказского хребта, лежит воспетое поэтами горное озеро Рица. Сотни тысяч советских и иностранных туристов, ежегодно приезжающих на Кавказское побережье, стремятся к берегам этого озера. Никто не обойдет это изумительное по своей красоте творение природы.

Еще сравнительно недавно чудесные пейзажи Рицы были доступны лишь опытным путешественникам. Узкая охотничья тропа лепилась по карнизам над обрывами, карабкалась по уступам скал, пляшущие под ногами жердочки вместо мостов повисали над стремительными горными потоками. Только в 1936 году была проложена первая дорога, связывающая побережье с этой жемужиной Кавказских гор.

Дорога на Рицу идет по живописному ущелью реки Бзыбь, стиснутой высокими скалами. У начала ущелья — старинное селение Бзыбь. Возле него на скале, нависшей над шоссе, виднеются руины древней крепости IX—X веков. Сейчас от нее остались лишь развалины боевых башен, крепостной стены и небольшого христианского храма.

Согласно абхазскому народному преданию, когда-то очень давно обитатели двух крепостей, стоявших на противоположных берегах реки Бзыбь (развалины второй крепости тоже сохранились), решили жить в мире и дружбе. Чтобы ни одна сторона не опасалась внезапного нападения другой, они сговорились соблюдать одинаковый распорядок дня: совершать трапезы, становиться на молитву, выходить на полевые работы в одно и то же время в обеих крепостях по сигналу, которым служило подергивание виноградной лозы, переброшенной через реку. Спокойно текли годы дружного труда. Но враги, с завистью смотревшие на мирную жизнь соседей, задумали поссорить их и стали дергать лозу в неурочное время. Это вызвало раздоры, а затем и войну между обитателями двух крепостей.

Бзыбская крепость — интересное оборонительное сооружение средневековой Абхазии, имевшее важное стратегическое значение. Предполагают, что здесь находилась древняя библиотека Пицундской патриархии.

В 1921 году, во время борьбы за установление Советской власти в Абхазии, возле Бзыбской крепости происходило ожесточенное сражение. Здесь части Красной Армии одержали победу над меньшевиками.

У самого входа в ущелье, на левом берегу реки, над скалистым обрывом нависает грот. В 1937 году археолог Л. Н. Соловьев обнаружил в этом гроте предметы более чем трехтысячелетней давности. В километре отсюда, слева от небольшой поляны, находится карстовая пещера. Пещера носит название Барьерной; в период дождей через ее порог переливается подземная речка. В сухое время года пещера становится на небольшую глубину доступной. Внутри нее есть озеро. Вблизи Барьерной пещеры туристы могут увидеть выходящую из-под скалы подпочвенную воду. Это вода талых снегов, которая, фильтруясь сквозь толщу известняков, выходит на поверхность необыкновенно чистой и прозрачной. Абхазы называют ее «Девичьи слезы». Экскурсоводы рассказывают легенду о красавице-девушке и прекрасном юноше, полюбивших друг друга и затем расставшихся навсегда. На месте, где родилась эта любовь, до сих пор льются ее слезы. Немного дальше — еще одна гладкая известняковая скала, из которой медленно выступают скупые, высыхающие тут же на скале капли. Это «Мужские слезы».

На 8 километре пути, вблизи дороги, видна небольшая роща гималайского кедра. Питомник его был заложен на этом участке в 1938 году. Кедр — очень ценное дерево, он широко используется для озеленения парков, скверов и улиц приморских городов Кавказа. Много кедров высажено на улицах Сухуми. Кедр достигает большой высоты — до 50 метров. Древесина его применяется в кораблестроении, из нее изготавливают сваи, паркет, ею отделывают дорожную мебель.

Всего в нескольких метрах от кедровой рощи, на противоположном берегу реки, находится холм, на вершине которого среди густого лиственного леса высится сторожевая башня «Хасан-Абаа». Башню опоясывает мощная стена толщиной в полтора метра. Это укрепление, по-видимому, воздвигнуто около 700 лет назад. Бзыбская сторожевая башня преграждала путь чужеземным захватчикам со стороны гор. Если противнику удавалось прорваться мимо башни, его задерживал гарнизон Бзыбской крепости.

С площадки, на которой стоит башня, открывается великолепная панорама ущелья реки Бзыбь и окружающих гор. Внутри самой башни можно попасть с помощью приставной лестницы.

На Хасан-Абаа ведет труднопроходимая тропа. Чтобы попасть

на эту тропу, нужно сначала по всяческому мосту перейти реку и пройти мимо здания ГЭС. Здесь мощный замкнутый в трубы искусственный водопад высотой в 322 метра приводит в движение турбины полуавтоматической межколхозной гидроэлектростанции, вступившей в эксплуатацию в 1961 году.

На 13-м километре Рицинского шоссе туристы обычно делают остановку у Голубого озера. Озеро это карстового происхождения. Оно невелико, площадь его всего 180 квадратных метров, а глубина доходит до 23 метров. Поражает удивительно яркий голубой цвет прозрачной воды, который мало изменяется даже в ненастную погоду. Озеро круглый год не замерзает, но жизнь в нем почти отсутствует: рыба здесь не водится. Питается Голубое озеро водами подземной реки, берущей начало на склонах высокой горы Ахцых.

За Голубым озером вдоль дороги, у небольших роиц туристы видят пасеки, на которых работают опытные пчеловоды. В ущелье реки Бзыбь сложились особо благоприятные условия для развития пчеловодства. Обилие дикорастущих медоносных растений позволяет с успехом разводить здесь известную пчелу «абхазянку». Эта пчела отличается от многих других большим радиусом полета и длинным, до 7 миллиметров хоботком, с помощью которого ей удается добывать нектар, даже если он находится в цветке очень глубоко. Мед абхазской пчелы имеет исключительные вкусовые и целебные качества.

Шоссе вьется по глубокому ущелью, склоны которого покрыты хвойными и лиственными лесами. Тут много дуба, липы, граба и клена. На затененных участках встречаются самшит и тисс.

В стороне от шоссе, проложенного вдоль притока Бзыби — реки Гега, видны глубокие узкие теснины, загроможденные огромными обломками скал и покрытые вечнозелеными зарослями самшита. Самшитовое дерево часто называют «кавказской пальмой» или «алмазным деревом». Древесина его ценится очень высоко. Экспортировать самшит из абхазских ущелий начали еще с незапамятных времен. Из самшита делались челноки для ткацких станков, ксилографические клише, различные украшения и художественные изделия. Есть сведения, что некоторые деревянные украшения Собора Парижской богородицы изготовлены из абхазского самшита.

В начале XIX века местные купцы стали разрабатывать Бзыбские леса. Один из них, Соломон Лакрба, заготавливал в Бзыби сосну для турецких кораблестроителей. Позже бзыбскими лесами заинтересовались русские и иностранные капиталисты. В 1893 г.

Бельгийское акционерное общество вело переговоры с царским правительством о передаче ему в разработку Бзыбского лесного массива.

Дорога все более углубляется в горный лабиринт. За лесными массивами она внезапно ныряет в небольшой тоннель и также внезапно из него выбегает на залитую солнцем долину. Здесь сливаются реки Гега и Юпшара. Если идти вдоль русла Геги, то выйдешь на Черкесскую поляну, покрытую густой сочной травой в рост человека. Летом на поляне пасутся многочисленные стада колхозов Гудаутского и Гагрского районов.

За слиянием рек Гега и Юпшара дорога входит в Юшпарское ущелье (длина его 8 километров). Оно славится своей неповторимой красотой и считается одним из живописнейших мест на Кавказе. Дорога по ущелью петляет все выше и выше, где резко сужается, образуя глубокий каньон — Юшпарские ворота. Глубина каньона доходит до полукилометра. За каньоном дорога поднимается на головокружительную высоту. Турист начинает ощущать покалывание в ушах, притупление слуха — сказывается быстрое понижение атмосферного давления.

На высоте 1 тысячи метров открывается вид на озеро Рица, окруженное высокими снеговыми горами Агепста (3 261 метр) и Ацетук (2 455 метров). На противоположной стороне озера вздымаются ввысь голые скалы горы Пшегншха. Можно сказать, что Рица — дитя Пшегншхи: несколько сот лет назад часть этой горы обрушилась на реку Лашипсу, запрудила ее и образовала горное озеро на высоте 950 метров над уровнем моря. Площадь зеркала озера равна 132 гектарам. Наибольшая длина его — 1 704 метра, наибольшая ширина — 447 метров и наибольшая глубина — 115 метров. Длина береговой линии равна 4,29 километрам. Берега Рицы изрезаны: местами представляют собой недоступный обрыв. Вода Рицы темно-зеленого цвета, в зависимости от глубины она принимает разные оттенки. В Рице в изобилии водится форель.

С озером Рица у абхазов связано немало легенд. Приведем одну из них:

«...Когда-то в горах Абхазии, на том месте, где лежит озеро Рица, была долина, по которой плавно протекала широкая река. Она несла свои воды к морю и была так спокойна, что даже ребенок мог безбоязно в ней купаться.

По берегам реки раскинулись сочные пастбища, на которых пасла стадо молодая девушка Рица. Она была очень красива. С цветом ее губ не могли сравниться даже пунцовые горные тюльпаны, море не могло затмить голубизну и блеск ее глаз, а

снега на вершинах гор казались черными по сравнению с белизной ее лица. Ее косы были похожи на длинных черных извивающихся змей.

У Рицы было три брата: старший — Агепста, средний — Ацетук и младший — Пшегишха. Братья целыми днями бродили в горах и охотились на быстроногих джейранов. Вечером они возвращались к Рице и садились у костра, сеявшего яркие искры в ночное небо. Рица жарила мясо, а братья пели песни. Горы слушали эти песни и, засыпая, кутались в густой туман.

Однажды братья простились с сестрой и отправились далеко в горы за добычей. Прошел жаркий день, горы окрасились багрянцем заката, а братья не возвращались. Рица долго ждала их, потом собрала стадо у реки, и, не зажигая костра, легла на берегу. Она смотрела на первые звезды, звезды смотрели на нее. Радостью наполнилось сердце Рицы. Закрыла она глаза и запела песню. Голос ее лился так плавно и красиво, что ночные птицы перестали перекликаться, и ручьи остановили свой бег. Вся природа внимала голосу Рицы.

Услышали эту песню два лесных разбойника — братья Гега и Юпшара. Хлестнул коня Юпшара и помчался, не разбирая дороги, в ту сторону, откуда доносилась песня Рицы. Остановил он коня у обрыва и увидел девушку, лежавшую на речном берегу. Оцепенел Юпшара. Никогда еще не встречал он такой красавицы. Звериная страсть вспыхнула в злом сердце. Он бросился к Рице и заключил ее в объятия. Рица стала взывать о помощи и забилась в его руках.

Увидел это горный сокол. Расправив крылья, он стрелой полетел к братьям и сообщил им о том, что грозит их сестре. Гнев запылал в сердце братьев, они помчались стремглав, надеясь выручить сестру.

Но было уже поздно. Тогда Пшегишха поднял свой богатырский щит и метнул его в насильника, да промахнулся, — щит упал поперек реки и запрудил течение. Вода хлынула на берег.

Рица увидела, что у ее ног разливается огромное озеро. Тоска наполнила ее сердце. Не смогла девушка перенести позора, горестно вскрикнула и бросилась в воду...

Юпшара почувствовал ледяное прикосновение воли и обратился в бегство. Братья кинулись в погоню за ним и настигли. Агепста схватил его могучей рукой и швырнул в озеро. Но вскипела вода, перебросила Юпшару через щит Пшегишхы и понесла в море стремительными волнами.

Тщетно цеплялся Юпшара за склоненные у берегов кусты.

вырывая их с корнями. Не мог спасти его и Гега, бежавший вслед за ним по берегу.

А три брата, охваченные горем, окаменели, превратившись в высокие горы. Стоят они и до сих пор над прозрачной глубокой водой озера, охраняя вечный сон Рицы».

Оживленно в летние дни на берегах озера. Здесь все к услугам приезжих: комфортабельная гостиница, пансионат для автотуристов. В большом лесопарке имеется дом отдыха. На быстром глассере можно совершить прогулку по озеру, отведать кавказские шашлыки в специальной шашлычной на противоположном берегу. На территории Рицы расположены электростанция, хлебопекарня и другие предприятия.

До первых чисел ноября не прекращаются заезды на Рицу. И лишь зимние обильные снегопады до весны перекрывают горные дороги, делая их недоступными для туристов.

Высокогорные условия делают климат Рицы особенно целебным. На этой высоте не бывает такой жары, как на побережье, изумительной чистоты воздух напоен благоуханием леса. Здесь очень высокая радиация солнечных лучей при температуре воздуха, редко превышающей 25 градусов тепла, поэтому солнечные ванны принимать тут гораздо легче, чем внизу.

Асфальтированная дорога от Рицы идет в долину реки Авадхары, к Авадхарским минеральным источникам (1 650—1 700 метров над уровнем моря). На участке пути (18 километров) турист видит суровые горные вершины и беспредельные массивы лесов, в которых водится много диких зверей.

Взору туристов открывается великолепная панорама ущелья и гор, покрытых буковым лесом. Это центральный участок Рица-Авадхарского заповедника, основанного в 1930 году. Здесь, как и в других местах заповедника, встречается бурый кавказский медведь. Царем заповедника называют благородного кавказского оленя, который, к сожалению, почти полностью истреблен на Кавказе. В заповеднике сохранилось около трех десятков оленей.

Много здесь и птиц. Среди них есть редкие, не встречающиеся в других местах Закавказья.

Осмотрев центральную часть заповедника, вы попадаете в защищенную горными хребтами от северных ветров долину реки Авадхара. Эта долина считается одним из самых замечательных по красоте мест на Кавказе. Она расположена на высоте почти в полтора километра над уровнем моря. Чистый, совершенно беспыльный воздух, хвойные девственные леса, снежные вершины в далекой синеватой дымке, скалистые и кристально-чистые род-

«ники — таков пейзаж Авадхарской долины. Она целый день освещена солнцем и отлично защищена от ветров окружающими ее массивами гор.

Но долина интересна не только своими пейзажами: в ее недрах огромные запасы целебной минеральной воды.

Большую работу по выявлению здешних минеральных источников провел курортолог профессор А. Л. Григолия. По своему физико-химическому составу и целебным свойствам вода авадхарских источников напоминает известные минеральные воды «Боржоми» и французские «Виши». На базе этих источников действует небольшой бальнеологический курорт.

В ближайшие годы в Авадхаре намечается большое строительство. Разработан проект будущего крупного курорта. Предполагается соорудить гостиницу для автотуристов, вертолетную и спортивную площадки. Будут построены павильон минеральной воды и ванное здание. В центре Авадхары намечается строительство театра на 500 мест. Будет построен завод минеральных вод производительностью в 2 миллиона бутылок в год. Курорт только что закладывается, но уже можно предвидеть его завтрашний день. Более тридцати минеральных источников, прекрасные качества горного климата, близость к озеру Рица и удобная связь с побережьем сулят Авадхаре в ближайшем будущем еще большую популярность.

Туристы, любители побродить в горах, после осмотра Авадхары могут направиться через перевал Анчхоу в высокогорное абхазское село Псху. Дорога туда начинается у моста, переброшенного через реку Авадхара, и дальше идет по склону, покрытому дремучим хвойным лесом.

По пути турист минует альпийские луга, где пасутся колхозные стада. То там, то здесь, в тени деревьев, возле родников, стоят пастушеские шалаши. В нескольких километрах отсюда большой водопад, низвергающийся со скалистого склона горы Ачхы. Горная тропа поднимается все выше. На высоте более 2 тысяч метров находится перевал.

В 25 километрах от Авадхары туристы спускаются к северной окраине села Псху. Село находится в верховьях реки Бзыбь, в глубокой котловине. Оно тянется в длину на 20 километров, а ширина его местами доходит до 4 километров. Великолепные виды открываются отсюда: водопады и бурные потоки, несущиеся со скал, сосновые и пихтовые леса придают пейзажу сказочную живописность.

Во время Великой Отечественной войны в районе села Псху

проходили ожесточенные бои между наступавшими немецкими горно-альпийскими частями и героическими войсками Советской Армии. В 1942 году после упорных боев фашистам удалось занять Псху. Но недолго пришлось им хозяйничать здесь. Вскоре захватчики были изгнаны из этих мест.

Туристы, посетившие село Псху, найдут здесь и памятники старины. Так, на правом берегу реки Бзыбь, при впадении в нее реки Бавью, на небольшом мысе, сохранились развалины Псхувской средневековой крепости — молчаливые свидетели бурного прошлого этого села. Внутри крепости и сейчас заметны остатки зданий.

В нескольких километрах от крепости, в урочище Решевье, сохранились каменные гробницы, свидетельствующие о том, что в этой горной долине люди живут уже несколько тысячелетий.

С незапамятных времен в Бзыбской долине проживало сильное и трудолюбивое абхазское горное общество псхувцев, по имени которых село и получило название.

Осмотрев достопримечательности Псху, туристы могут возвратиться к Авадхаре или же через перевал Доу спуститься к СухумГЭС, а оттуда на автомашине поехать в Сухуми.

ВОЕННО-СУХУМСКАЯ ДОРОГА

Это один из самых интересных экскурсионных маршрутов Кавказа. Военно-Сухумская дорога, протяженностью 300 километров, перевалив Главный Кавказский хребет, проходит по живописнейшим местам, пользующимся заслуженной славой у многих туристов. Летом основной поток путешественников идет по этой дороге в сторону Сухуми из Северного Кавказа: из Пятигорска, Кисловодска, Черкеска, Теберды и Домбая. В последнее время весной, осенью и даже зимой эту дорогу часто посещают туристы и отдыхающие из Абхазии.

Недалеко от Сухуми, у речки Маджара, дорога ответвляется налево от причерноморской магистрали и идет по правому берегу. На 10-м километре находится ресторан «Мерхеули». Здесь туристы могут отведать грузинские и абхазские блюда, выпить восточный кофе. В пасмурную погоду можно посидеть у костра, который горит в филиале ресторана — апацхе, или у камина в рубленом домике, построенном в русском народном стиле. Ресторан будет расширен. В расщелинах скалы, обросшей столетним мхом, планируется устроить большой зал. Напротив ресторана «Мерхеули» реку Маджара намечено перекрыть дамбой, в результате чего образуется озеро с площадью зеркала около 10 гектаров. В него будет выпущен карп. Посетители ресторана-комбината смогут получить лицензию на рыбную ловлю, на абхазских челноках-ашхуа совершать прогулки по озеру.

В селе Мерхеули в 1901 году родился выдающийся абхазский писатель-новеллист и драматург Михаил Лакербай, автор широко известных сборников произведений «Аламыс» и «Абхазские новеллы». Многие его пьесы вошли в золотой фонд абхазской драматургии. Сохранился дом писателя, в котором в дальнейшем намечается открыть мемориальный музей.

В этом селе родился и жил прославленный советский военачальник генерал-лейтенант Х. Л. Харазия.

За центром села, на 13-м километре дороги, виднеются четырнадцать хорошо сохранившихся боевых башен оборонительной системы Абхазской стены.

Напротив башен, в 300 метрах слева от дороги минеральный

источник Аквара, обнаруженный в 1959 году. Утолив жажду у этого источника, туристы направляются к ущелью, которое начинается у известкового завода. У выхода реки Маджара из ущелья стена поворачивает направо и поднимается по гребню горы Герзеул, на вершине которой стоит Герзеульская крепость, обследованная в 1963 году экспедицией Абхазского Совета Грузинского общества охраны памятников культуры.

Руины этой мощной крепости с двумя башнями по углам находятся в густом лесу и тянутся почти на 500 метров. Внутри крепости туристы могут увидеть остатки раннесредневекового храма и других сооружений, а также древний колодец, высеченный в скале. Подойти к крепости можно со стороны поселка Герзеул.

Дорога вьется вдоль живописного Цебельдинского ущелья. Река здесь образует много водопадов, над которыми гирляндами нависает кавказский плющ. В известняковом речном ложе немало естественных углублений — «ванн», наполненных прозрачной водой. В каньоне с отвесной скалы падает 6—7-метровый водопад. Это, пожалуй, самое красивое место ущелья. У выхода из ущелья находятся так называемые Волчьи ворота. По рассказам старожилов, здесь, в скалистой теснине, некогда орудовали разбойники, грабившие прохожих. За Волчьими воротами начинается село Октомбери. В селе сохранились многочисленные памятники старины, в том числе храм периода средневековья.

В нескольких километрах от храма, в поселке Мрамба в 1960—1967 годах археолог М. М. Трапш обнаружил почти на поверхности земли многочисленные оружия, предметы домашнего обихода и культа, украшения и т. п., относящиеся к раннему периоду истории одного из крупнейших абхазских племен-апсилов.

Миновав Октомбери, туристы въезжают в село Цебельда (по-абхазски — Цабал) — крупное селение в горной Абхазии с очень интересным историческим прошлым. Оно лежит на древнем перевальном пути от Черноморского побережья через Главный Кавказский хребет.

Археологи пришли к выводу, что люди в районе Цебельды жили уже не меньше полумиллиона лет назад. Об этом свидетельствуют найденные в окрестностях селения орудия ашельской эпохи и верхнепалеолитической стоянки. К западу от центра села открыты поселение поздней бронзы и клад медных слитков, топоров и других предметов.

В более поздние времена здесь проходили ожесточенные битвы, которые вели аборигены края — абхазы за свою свободу и независимость с многочисленными чужеземными захватчиками. К

юго-востоку от села находится огромная крепость, древнейшие постройки которой относятся к IV веку. Это прежде всего 16-метровой высоты воротная башня, сложенная из тесаных известняковых камней. Вся крепость раскинулась на двух утесах более чем на 300 метров. В VI веке она уже упоминается в византийских источниках как крепость Тзибила. Отсюда и произошло современное название села Цебельда.

Не меньший интерес у историков вызывает и не столь уж отдаленное прошлое Цебельды. В 70-х годах XIX столетия здесь поселился видный деятель культуры Николай Воронов, после Петропавловской крепости посланный царским правительством на пожизненную ссылку на Кавказ. Воронов состоял членом организации «Земля и Воля» и связан был с А. И. Герценом и Н. П. Огаревым. На Кавказе он стал известен как видный прогрессивный культурно-просветительный деятель. Он тесно общался с местным населением, помогал становлению его национальной культуры. Во время пребывания на Кавказе Воронов принял участие в составлении редактировавшегося им девятитомного «Сборника сведений о кавказских горцах», издавал и редактировал газету «Кавказ». Воронов был пытливым краеведом. Он исходил немало километров по кавказским тропам.

Усадьба Воронова в Цебельде в дальнейшем стала убежищем для десятков революционеров, укрывавшихся здесь от репрессий царизма. Здесь скрывался, в частности, большевик Михаил Васильев-Южин, уроженец Кавказа.

Николай Воронов являлся главой большой семьи, из поколения в поколение известной своими культурными традициями. Члены этой семьи принимали участие в первой русской революции, в борьбе за победу и установление Советской власти на Кавказе. Дом Вороновых и поныне стоит в тени огромного ясеня, посаженного укрывавшимися здесь революционерами в 1907 году. Здесь планируется организация мемориального музея.

Сотрудниками Центральной научно-исследовательской лаборатории туризма и экскурсий в Цебельде проводится большая работа по выявлению и изучению природных и исторических достопримечательностей, революционных объектов. Целью научных исследований является превращение Цебельды и ее живописных окрестностей в новый туристский центр Абхазии.

В окрестностях Цебельды находится второе по величине в Абхазии озеро Амткел. К озеру и к близлежащим дольменам можно попасть от центра Цебельды по проселочной дороге, а вернуться — по живописной тропе, идущей от обрыва по ущелью реки Амткел.

У Джампальского моста туристы оказываются в районе так называемой «сванской» гостиницы. Недалеко от нее, там, где Джампал сливается с Кодором, темнеет отверстие небольшого грота Хуынишахва («Холодный грот»). Скалы, окружающие его, у абхазов называются Анапа-Гунда-лтварга — «место отдыха царицы пчел Анапы-Гунды». Напротив грота, у подошвы отвесной скалы, чернеет отверстие пещеры Кара-Су, из которого вырывается мощная подземная река.

В конце 30-х годов историей грота Хуынишахва заинтересовался известный археолог-кавказовед Л. Н. Соловьев. Он установил, что здесь еще 10 — 15 тысяч лет назад селились рыболовы. Это подтвердили, в частности, найденные в грунте костяные наконечники гарпунов. Среди обитателей грота были также отважные охотники, ходившие на тура и медведя. В гроте найдены останки древних людей.

Далее дорога поднимается к Багадской (Каначхирской) скале. Недалеко от нее через реку Кодор переброшен своеобразный древний мост. В народе он носит название Аюстаа-ицха, что в переводе с абхазского означает «чертов мост». По преданию, некий преследуемый врагами храбрец, подбежав к нему и увидя, что он разрушен, перепрыгнул с правого берега на левый и тем спасся от погони.

Следующий населенный пункт — Лата. Это небольшой поселок, красиво раскинувшийся по склонам гор. На полях колхоза «Лата» выращивается табак, виноград, кукуруза. Издавна здесь занимаются пчеловодством. В период раннего средневековья в Лате проживало воинственное племя миссимиян, впоследствии слившееся с другими абхазскими племенами. Позже село стало центром горного общества дальцев, которыми правил феодальный род князей Маршанна.

В Лате сохранились руины княжеского дворца, а также развалины казарм русского гарнизона, построенных в 40-х годах XIX века. Возле дворца — богато разукрашенная каменными орнаментированными плитами могила одного из местных правителей середины XIX в., а в полутора километрах — остатки средневековой крепости.

За Латой дорога идет к селу Чхалта. Постепенно лиственные леса (бук, дуб, каштан, грецкий орех) уступают место хвойным (сосна, пихта, ель). В Чхалте, у слияния рек Чхалты и Кодора, на небольшом мысе стоит полуразрушенная крепость Чиркс-Абаа, построенная около тысячи лет назад. Когда-то она контролировала

местность по среднему течению реки Кодор и не раз отражала натиск врага.

Миновав село Ажара, центр Абхазской Сванетии, можно подъехать к обширной Гвандрской поляне, где находится село Генцвиш. Село расположено в большой котловине в окружении гор, покрытых хвойным лесом. Древесина здешних лесов является сырьем для лесопильных заводов, расположенных вдоль реки Кодор. От Генцвиша до Сухуми регулярно курсируют рейсовые автобусы. В стороне от дороги, в 7 километрах от Генцвиша, в предгорьях Главного Кавказского хребта, находится маленькое село Сакен, описанное в повести писателя Георгия Гулия «Весна в Сакене».

Река Сакен вытекает из ледников Сванетского хребта. Вверх по ущелью идет тропа, по которой можно попасть в Верхнюю Сванетию. По этому пути из Верхней Сванетии в Абхазию перешла часть сванов, основав у слияния рек Гвандры и Сакен сванские села.

От Гвандрской поляны дорога по ущелью ведет к «Южному приюту». В районе Клычского ущелья туристы могут познакомиться со средневековой крепостью, которая некогда защищала Абхазию от вторжения воинственных племен Северного Кавказа.

Справа от крепости низвергается одетый в пенное кружево каскад Клычского водопада. Туристы называют его Абхазской Ниагарой. Кроме Клычского, здесь есть несколько меньших, но не менее красивых водопадов. На левом берегу реки Ачалара, правого притока реки Кодор, выходят на поверхность целебные минеральные источники.

Туристы приближаются к «Южному приюту» (94-й километр пути), расположенному у истоков реки Клыч, там, где сливаются два стремительных потока — Клухор и Нахар. Это как бы горные ворота Абхазской АССР. «Южный приют» находится в котловине, над ним высятся две горные вершины — Большая и Малая Хутия.

На склонах этих гор стоят древние каменные ограды, сложенные из плоских камней без применения раствора. Сооружены они были местным населением несколько сот лет назад как загоны для мелкого рогатого скота. Абхазы называют их «ацангвара» — «ограда ацанов».

Предание приписывает их строительство народу ацанов, якобы населявшему в давние времена территорию нынешней Абхазии. Ацаны занимались разведением мелкого рогатого скота. Легенда гласит:

«Давным давно, когда не знала еще прекрасная земля Апсны ни ветра, ни дождя, ни снега, ни града, а в горах был суший рай, жили здесь люди, каких теперь не увидишь. Ростом они были очень малы: папоротниковые заросли казались им лесом. Но проворны были они и сметливы. Могли незаметно подоить оленя и перелететь с места на место на горном орле. Озера для них были морями, а ручьи казались реками, бурными, без берегов. Ацанами называлось это племя карликов. Были они богаты и счастливы, ибо имели много солнца и много воды, и много нищи всякой, и не было у них на земле врагов.

Однажды, когда жили ацаны, как обычно, обрабатывали землю, пасли свои стада, наслаждались теплом и покоем, — спустилась с неба в их дом-крепость — ацангуара — золотая люлька. А в этой люльке лежал прекрасный младенец. Обрадовались ацаны, ибо не ведали они богов и не знали знамений. Воспитали ацаны мальчика, а когда подрос он и научился языку ацанов, спросил воспитателей своих:

— Неужто вы так ничего и не бонтесь, и никто победить вас не может?

— Ничто в мире нам не страшно. Лишь бы не пошел вдруг с неба ватный снег на землю, и не загорелся бы он...»

После этого в Абхазии наступило сильное похолодание и выпал большой снег, весь скот погиб, а затем вымерли и сами ацаны.

Через «Южный приют» проходит популярный туристский маршрут. От города Пятигорска туристы едут по Карачаево-Черкесской автономной области, знакомятся с животным и растительным миром Тебердинского заповедника, любят красотами Домбайской поляны, а затем совершают путешествие к «Северному приюту», находящемуся на высоте 2 200 метров над уровнем моря. После этого они пересекают Клухорский перевал (2 800 метров над уровнем моря) и спускаются к «Южному приюту».

АМТКЕЛ — НОВАЯ РИЦА

Высоко в горах, в 45 километрах к северо-востоку от Сухуми, лежит высокогорное озеро Амткел. Сейчас лишь немногие туристы знают о нем и посещают его берега, хотя по красоте Амткел не уступает прославленной Рице.

Путь к озеру идет сперва вдоль Воснио-Сухумской дороги, исключительно живописной местности, богатой памятниками старины. Доехав до Цебельды, в центре селения путешественник поворачивает на северо-запад, в сторону села Азанта. Отсюда он идет по ущелью Такил-Даш, между двумя цепями холмов, протянувшимися почти на пять километров с юго-востока на северо-запад мимо голых серых известняковых скал, возвышающихся по обеим сторонам дороги.

В скалах имеются карстовые пещеры. В одной из них несколько лет назад археологическая экспедиция обнаружила стоянку мезолитического (мезолит — переходное время от палеолита к неолиту) человека.

Эта пещера, называемая местными жителями «Ква-Чара» (в переводе — «надпись на скале»), расположена на высоте 700 метров над уровнем моря, в 350 метрах от дороги. В ней найдены каменные орудия, очаг первобытных людей, а также кости дикого барана-муфлона и пещерного медведя.

Осмотрев пещеру Ква-Чара, спускаемся на обширное Азантское плато с его фруктовыми садами и табачными плантациями. Холмы, поросшие лиственным лесом, окружают со всех сторон село Азанта, а за ними высятся горные вершины, среди которых сверкают скалистые зубцы горы Марух. Отсюда к озеру идут две дороги. Одна, проселочная, начинается от Азантского сельсовета, другая, более короткая, спускается направо от родника, что в 9 км от Цебельды.

Но прежде чем направиться к озеру, следует осмотреть сохранившийся до наших дней дольмен (древнюю каменную гробницу). Он находится в одном километре слева от дороги, почти у самого берега Амткельского озера, вблизи большой поляны. Древняя гробница заросла кустарником, орешником, папоротником и ольхой.

Азантский дольмен — самый большой из тысячи двухсот, сохранившихся на территории северо-западного Кавказа. Высота его от фундамента — 3 метра 14 сантиметров, толщина плит — 50 сантиметров, диаметр отверстия — 41 сантиметр. Вес всего дольмена вместе с обломанной боковой плитой почти 150 тонн. Он был сооружен обитателями предгорной зоны около 4 тысяч лет назад. Близ Азанты встречаются и другие дольмены, но они разрушены.

Осмотрев гробницу, мы спускаемся к озеру Амткел.

Озеро лежит в узком лесистом ущелье между двумя отрогами Кавказского хребта на высоте 540 метров над уровнем моря. Длина его — 2—3 километра, ширина — 450 метров, глубина — около 100 метров. Но эта глубина не постоянна. Весной, во время таяния снегов, уровень воды в озере поднимается на 40—50 метров, а летом резко падает.

Озеро Амткел образовалось путем горного обвала, в 1891 году перегородившего реку Амткел. Но, как показали последние исследования, проведенные на плотине озера геологом Б. Л. Соловьевым и археологом Ю. Н. Вороновым, она образовалась в основной своей части гораздо раньше — около 100 тысяч лет назад. Отрезок реки, выше плотины, называемый теперь Верхним Амткелом, впадает в озеро с севера. Часть воды просачивается под плотину, питая маленькую речку, но большая ее часть уходит по карстовым пустотам в глубь известнякового массива. Озеро Амткел вполне может соперничать с прославленным озером Рица. Оно ближе к Сухуми, а кроме того, в этом районе климат мягче: меньше снега, теплее, больше солнечных дней.

Незабываемо красив Амткел. Крутые склоны окружающих гор сплошь покрыты густым девственным лесом, в котором преобладает дуб, граб и бук. Местами встречается красное дерево, сосна и карагач. На северных и южных берегах озера отлогие пляжи, кое-где на них громоздятся каменные глыбы. В северной части Амткела есть живописные водопады.

Вода в озере кристально-прозрачная, а обступившие его горы надежно преграждают путь ветрам. Правда, купаться в озере не рекомендуется — вода в нем ледяная, но зато любой, даже самый заядлый рыболов останется доволен: озеро богато рыбой, особенно крупной форелью-пеструхой и лобаном.

В северной части озера, там, где в него впадает река Амткел, находятся обширные карстовые пещеры. Из них-то и вытекает река. Абхазские краеведы-спелеологи совершили в надувной лодке путешествие по ней. В нижнюю пещеру проникнуть оказалось не-

возможно. Но взобравшись на 10-метровую отвесную скалу, они попали в верхний ярус. Там, в огромном зале — подземное озеро, над которым нависают белые сверкающие сталактиты. Дальше, глубоко под землей, путешественникам пришлось остановиться — дорога была перекрыта большим естественным сифоном, питающим подземную реку.

Несколько лет назад специальная экспедиция Центральной научно-исследовательской лаборатории туризма и экскурсий изучила возможность строительства в районе озера Амткел оздоровительного молодежного лагеря «Турист».

При этом обсуждался вопрос о возможности подземного стока вод и повышения постоянного уровня озера до отметки весеннего паводка. Тогда Амткел можно будет использовать для разведения форели, голавля, усача и быстрички.

Для связи озера с Сухуми намечается оборудовать вертолетную площадку. Одновременно будет благоустраиваться дорога, после чего это прекрасное озеро станет излюбленным местом туристов.

ТУРИЗМ И НАРОДНЫЕ ТРАДИЦИИ АБХАЗИИ

Цель каждого туристского путешествия в немногих словах может быть выражена так: отдохнуть и получить как можно больше впечатлений. Для этого мы показываем ему природу, чудесные ландшафты, которыми так богата наша Родина. Для этого мы знакомим его с древними памятниками, с современной жизнью края, его промышленностью, сельским хозяйством, его культурой, учебными заведениями, театрами, клубами. Но впечатления будут тем ярче, чем своеобразнее будет увиденное, чем глубже будет на нем отпечаток того особенного, что присуще именно данной местности и ее людям. А в чем более всего выражен характер народа, как не в фольклоре и в национальных традициях, которые вобрали в себя жизнь десятков и сотен поколений, сменявших друг друга на этой земле!

Вот почему использование фольклорных и национальных мотивов представляется нам одной из важнейших основ организации туризма и внутреннего, и иностранного. Фольклор и традиции необходимо использовать во всех элементах при строительстве турбаз, кемпингов, мотелей, дорожных ресторанов, кафе; при оформлении их интерьера, наконец, при планировании культурно-массовой и спортивной работы среди туристов. Девизом туристских работников должно стать: «Долой однообразие, безликость!». Пусть неповторимое лицо края сопровождает туриста во время его путешествия.

В Абхазской АССР, в окрестностях Сухуми, в ущелье речки Шницквара (Самшитовый ручей), построен ресторан «Эшера», а на Военно-Сухумской дороге — ресторан «Мерхеули». В этих ресторанах имеются национальные кухни — «апацхи» с большим выбором блюд. Рестораны и закусочные, построенные в народном стиле, открыты на главных туристических трассах Абхазии. Необходимо, однако, чтобы дело не ограничилось поверхностной стилизацией. Национальные традиции должны присутствовать во всех элементах фольклорных предприятий общественного питания, кемпингов, поселков и т. д., в одежде обслуживающего персонала, в утвари, в посуде, в застольной музыке, в приемах обслуживания и пр.

Своеобразная архитектура и внутреннее убранство подобных туристических объектов привлекают туристов и отдыхающих, помогают им лучше ознакомиться с бытом и традициями народа. Сейчас уже редко можно встретить вблизи городов и сел, находящихся у железнодорожной и шоссейной магистралей, постройки в национальном стиле — они вытесняются современными домами.

Центральная научно-исследовательская лаборатория туризма и экскурсий Центрального Совета по туризму и экскурсиям ВЦСПС в течение последних четырех лет провела ряд экспедиций в предгорной и горной зонах Абхазии в целях детального изучения народных построек, хозяйственного инвентаря, сервировки стола, национальной кухни. Был собран большой историко-этнографический материал. Одновременно сотрудники лаборатории подыскивали живописные места для размещения туристических баз. Совет Министров Грузинской ССР одобрил предложение и вынес решение о постройке Абхазским отделением ВАО «Интурист» в живописном ущелье р. Гумиста стилизованного кемпинга «Абхазское село».

В состав комплекса войдет жилая зона на сто человек и восемь — десять дворов. В каждом дворе будет акваскья (жилой дом), несколько амхара (дома для новобрачных) и апацха (кухня). Акваскья намечаются двух типов: из двух комнат — на четыре человека, и из двух комнат — на два человека. Амхара будут состоять из одной комнаты на двух человек. Апацха будет выполнят в то же время и функции гостиной для туристов.

На берегу реки будет сооружены апацха и ресторан «Агануа» на сто мест, а перед ним бассейн для разведения форели. На острове разместится открытый бассейн для купания.

Так как зона кемпинга располагается на обоих берегах реки Гумисты, то для связи между ними построят легкий висячий мост.

Туристы, любители верховой езды, смогут покататься на лошадях, для этого при кемпинге предусмотрен конный двор, специальная дорога до озера Гума. На озере будет построен бар.

Проектируется второй комплекс «Поселок нарттов», рассчитанный на 200 человек. Он разместится в окрестности Сухуми, в ущелье Мачары. Туристический поселок нарттов оформится по мотивам нартского эпоса. Основным зданием комплекса станет жилище Сатаней-Гуаши, матери нарттов, состоящее из четырех комнат. В соответствии с народной традицией, дом будет построен из каштановых или дубовых досок с четырехскатной крышей, крытой черепицей или дражкой. Центральный холл украсится шкурами диких зверей, оружием, аджамгугумами — большими глиняным

кружками, распространение которых у абхазцев народная традиция относит ко времени нартов. Широкая веранда, идущая по фасаду дома, будет украшена абхазским резным орнаментом. В обе стороны от веранды отойдут крытые черепицей или дранкой галереи, соединяющие главное здание с двумя кухнями «амацурта». Амацурта представляет собой тип древнейшего четырехугольного абхазского жилища со стенами, сплетенными из рододендрона или азалии, без дощаного пола с очагом в центре.

Открытый очаг, отсутствие потолка, дубовые столы у стен, задымленная крыша и свисающие с жердей сыры, колченое мясо, атубар (абхазская колбаса) создадут неповторимый колорит.

Амацурта совмещает функции кухни и столовой, поэтому приготовленные блюда будут тут же подаваться на низкие деревянные столики, сервированные национальной посудой из глины, кавказского горного клена, самшита, горькой тыквы и рога.

Основным жилищем туристов станут двухместные апацхи. В подобных апацхах, согласно эпосу, жили братья нарты со своими женами после ухода из большого общего дома. У каждого жилого дома будет своя эмблема, и турист в «Поселке нартов» будет жить как бы под их эгидой, апацхи будут располагать всеми средствами современного комфорта, но внешнее оформление их сохранит национальный колорит.

Рядом с «Поселком нартов» разместится спортивное поле, где туристы смогут принять участие в старинных народных играх: стрельбе из лука, городках, игре в мяч и др. Победители получат специальные памятные значки: мужчины — с изображением нарта Сасрыквы — главного героя эпоса, стрелой сбивающего звезду; женщины — с изображением красавицы Гунды.

Идею строительства «Поселка нартов» можно воплотить в жизнь не только в Абхазии, но и в ряде мест Северного Кавказа, т. к. различные варианты нартского эпоса бытуют в среде адыгов, черкесов, кабардинцев, осетин, абазин, карачаевцев, ингушей, чеченцев, дагестанских народов.

Этнографические поселки одновременно станут своеобразными экскурсионными объектами.

Народные традиции, как старые, так и новые, возникшие в советское время, следует шире использовать при составлении программы развлечения туристов не только в этнографических и фольклорных поселках, но и на обычных турбазах и кемпингах. Мы имеем в виду разнообразные игры и традиционные спортивные состязания. Например, «амцакача» — игра в мяч, абхазские городки, стрельба из лука.

Надо возродить также старинные абхазские конно-спортивные состязания и конные игры. Возможности для этого есть — в Абхазии существует несколько конно-спортивных школ. Их можно использовать для показа туристам состязаний. Изучаются возможности организации в летнее время ежемесячных конно-спортивных состязаний на Лыхнаште (Лыхненской площади) с тем, чтобы сделать их традиционными. Это не только привлечет туристов, но еще больше оживит давнишний, любимый в Абхазии, конный спорт.

Надо воскресить для целей туризма и многие народные праздники, не имеющие религиозной окраски, как, например, встречу весны, праздник урожая и т. д. Такие праздники можно превратить в фестивальные представления и фестивали, приурочивая их к туристскому сезону. На праздниках желательно организовать продажу сувениров, национальной одежды, предметов прикладного искусства и быта, изготовляемых в присутствии туристов и отдыхающих.

Мы живем на земле, которая в древности называлась Колхидой. Она была ареной действия греческого мифа о Фриксе, прилетевшем на золотом баране, и об аргонавтах, отправившихся сюда за золотым руном. Кстати, двое из аргонавтов — братья Диоскуры, по преданию, основали город Диоскурию, нынешний Сухуми.

В нашей лаборатории возникла идея организации грандиозного праздника под названием «Аргонавты сходят на берег».

Нам видится яркое и увлекательное зрелище на море и на суше. Праздник должен начаться с того, что, прилетев на вертолете, оформленном в виде золотого барана, Фрикс опустится вблизи прибрежного леса. Затем к берегу подойдет теплоход «Арго» с туристами (он также будет декорирован под опромный древнегреческий корабль — тессараконтера), с него сойдут «аргонавты».

Подобный сценарий праздника сейчас разрабатывается. В него войдут состязания конников, и хороводы на берегу, и песни единственного в мире хора столетних стариков, и национальные игры, восходящие к глубокой древности, и гонки на шлюпках. Свое искусство на фестивале могли бы показать грузины, абхазцы, русские, армяне, азербайджанцы и другие народы Советского Закавказья. Но особенно стремимся мы к тому, чтобы этот фестиваль в отличие от фестивалей «Русская зима», «Днепровские зори» и др. был сюжетным, что сделает его еще интереснее.

Несомненно, что желающих стать «аргонавтами» двадцатого века и принять участие в этом фестивале найдется немало как у нас в стране, так и за рубежом.

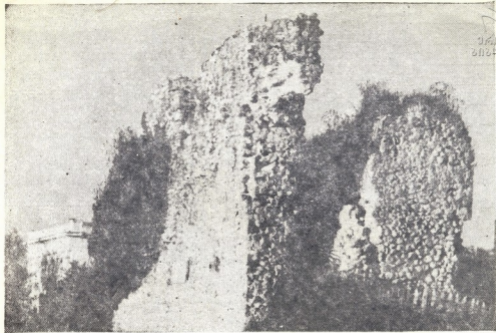
Таким образом, туристы смогут увезти с собой подлинное «Золотое руно» впечатлений о красотах нашей земли.

Наша лаборатория уже собирает историко-этнографические материалы, художники готовят эскизы народных костюмов, жилищ, древнегрузинских, абхазских и греческих судов. Но, конечно, подготовить весь праздник не под силу нам одним. Если идея его заинтересует москвичей, ленинградцев, тбилисцев, киевлян и др. наших соотечественников, мы с радостью воспользуемся их мыслями и предложениями. Особая просьба к поэтам и драматургам, художникам и композиторам, журналистам и режиссерам — помочь разработать сценарии праздника, подумать, как его лучше провести. Видимо, в подготовке такого фестиваля должны участвовать не только республиканские, но и союзные организации — ВЦСПС, комсомол, Главное Управление по иностранному туризму при Совете Министров СССР, Министерство культуры СССР, Министерство морского флота СССР, творческие союзы.

Мы полагаем, что фестиваль должен стать традиционным. Лучшие мастера советского искусства нашли бы здесь великолепную мировую трибуну. Наиболее подходящее время года для фестиваля — осень, лучший сезон на Черноморском побережье Кавказа.

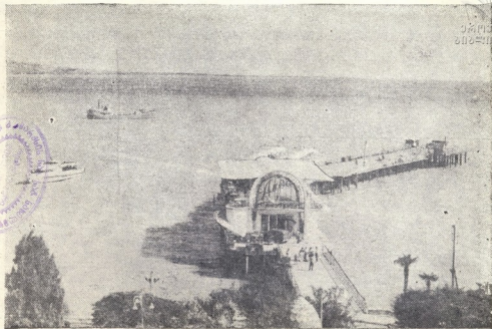
Широкое использование лучших народных традиций сыграет большую роль в популяризации самобытной древней культуры Абхазии среди советских и иностранных туристов.





Останки сторожевой башни Великой абхазской стены.

საქართველოს
ფოტოგრაფიული
სამსახური



Сухуми. Ресторан «Амра».



Эшерский дольмен. Этой гробнице около 4 тысяч лет.



Սեղեր Աբրեկա





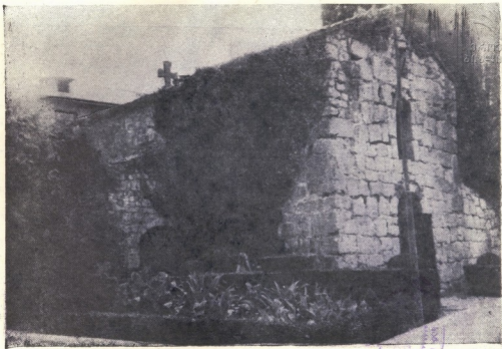
Средневековая сторожевая башня «Сатанджо».



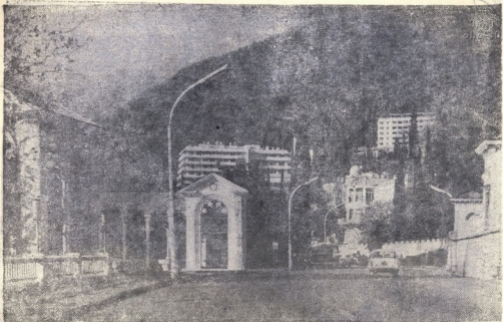
Пиундеский храм,



Курорт Пицунда.



Гагрский храм VI века, ныне музей абхазского оружия.



Гагра. Колоннада.



ՀԱՅԿԱՍՏԱՆԻ
ՊԵՏԱԿԱՆ ԳՐԱԴԱՐԱՆ



Օզերո Амтел.

СОДЕРЖАНИЕ

Страна солнца и счастья	3
Туризм и отдых в Абхазии	9
Сухуми	16
Гульрипш	40
Там, где родился поэт	42
Очамчира	45
Ткварчели — город горняков	49
Гали	52
Новый Афон	55
Гудаута	65
Пицунда	70
Гагра	75
Озеро Рица	86
Военно-Сухумская дорога	94
Амткел — новая Рица	100
Туризм и народные традиции Абхазии	103

Вианор Панџа-иџа Гџацлиа
Аџсынтџыла — аџтуризм атџыла
(урысџაала)

ვიანორ პანჯის ძე ფაჩულია
ავხაზეთში — ტურიზმის მხარე
(რუსულ ენაზე)

Редактор издательства Н. К. Отырба
Художник В. Ш. Нармания
Художественный редактор П. Г. Цвитария
Технический редактор Н. В. Герзмава
Корректоры А. А. Авидзба, А. А. Мхитарян

ЭИ06091. Слано в набор 26.IX.1974 г. Подписано к печати 17.III.1975 г.
Формат 60x84^{1/2} мм. Бумага типограф. № 1. Усл. печ. л. 6,97. Уч.-изд. л. 7,17.
Заказ 3997. Тираж 50000. Цена 26 к.

Издательство „Алашара“, Сухуми, ул. Ленина, 9.

Сухумская типография № 7 им. Ленина Госкомитета Совета Министров
Грузинской ССР по делам издательств, полиграфии и книжной торговли.
Сухуми, ул. Ленина, 6.

3
Цена 26 коп.

н. 13/1

