

საზოგადოებრივი

„ძელქვამ“ ზორს ფიქრობს, ანუ საქართველოს ტყვეობის დაბრუნების მიზანმიმართული



საბჭო რეალიზაცია, რომ გვე ბუნების განსაკუთრებული ფუნქციონირება და ამიტომაც ქვეყნის ისტორიაში გამოჩენილი ადგილი უკავია. მისი სასოციალური მნიშვნელობა კარგად იყოფენ მომხრეებმა და სხვა ერთგულ საზოგადოებრივ წევრს, გვეყვება ერთიანად წვაღვინ და ანადგურებდნენ, მაგრამ დღის წყაროში, იგი მაინც საკმაოდ დიდ ფართობზე შემოვიწყო.

დღეს საქართველოს ტერიტორიის 39,5 პროცენტს გვითარს დაზარალებული. აქედან 97,7 პროცენტია, თითქმის, მთლიანად მთის ფორმებზე, მიუხედავად ადგილობრივი და ვეფხვირების, ჩვენი გვეყვება სიმორხე და უზომოაზრად გადაარჩინა.

საქართველო, ეს უსაზღვრებელი განზიდვისათვის მორეზერვუარობიანი გახდა და ასე შევინა, მისი აწმყად მომავალი ბევრს ჩირადე არ უღირს. ამის ნათელი მაგალითია თუდღე ის, რომ ბოლო 4-5 წლის მანძილზე სახელმწიფო ბიუჯეტის პროცენტულად არ ფინანსდება ისეთი აუცილებელი სამუშაოები, როგორცაა გვეყვება გარემოსდაცვითი ორგანიზაცია, გვის დღევ, მისი აღდგენა და სხვა. ამასთან, ხელისუფლებამ გვეყვება დაცვა უხელფასო და ამავე დროს, საზოგადოების ერთ-ერთი სოციალური დაუკველ ფუნქს, საგყო მუდგონების მუშაობის მართლ. იქნება, ამიტომაც, ბოლო ხანს გვეყვება ხარისხობრივი მანერნებული საკმაოდ გაუარესდა. მკვერთად იმტავ უკანონო ტრეზება, ამასთან, დასახვეწა კარდების მომზადებისა და გადაზიდვის საკითხები.

საქართველო, შევიმნევა, აგრეთვე, საზოგადოების პასიურება მისი სპორტიროგო საკითხების მიმართ. შეგვეყვება არ აქვთ სითანად ინფორმაცია, უცნობა მათთვის მოწინავე ქვეყნებში არსებული შესაბამისი გამოცდილება, გადასახლება სამართლებრივი პაბა და... რომელი ერთი ჩამოვიტოვებ.

— ბატონო სანდრო, მოდი, ჯერ ის ვთქვათ, რამ გაიკრახათ ამ კონფერენციის გამართვა, ან რა უღევს მას საბუქვლად?

— მოგეხსენებათ, გვეყვება დღევანდელი დღეს მსოფლიოს ერთ-ერთი უმნიშვნელოვანესი პრობლემაა. ამიტომ, ჯერ კიდევ 1995 წელს, გარკვეულ მდგომარეობაში ვიყავით, კომისიამ დააბუქვს გვეყვება მთავრობისათვის საბუქვ. მისი მოდელის მართვა იყო საბუქვო პრობლემა და სხვა მუშაობის საკითხების გადაჭრა. მათი მართვის, უპირატეობა შეიქმნა გვეყვება დღევანდელის მართვაში მთავრობის დაღვინა.

ამასთან, საბუქვო შეიქმნა მოქმედების პროგრამა, რომელიც გვეყვება გვეყვება უზრუნველყვება ასამდგომარეობის საბუქვლად უზრუნველყვება მთავრობისათვის აქტიური მონაწილეობით ჩატარებული გვეყვება მდგომარეობის განსჯვლება და ამასთან, რეკომენდებული იყო, აგრეთვე, ამ პრობლემაზე გლობალურ თაობაობების საერთაშორისო...

მართლაც, ასეთი საერთაშორისო, საკმაოდ წარმომადგენლობითი ფორმის 1999 წლის ოქტომბერში, სან-ხოსეში (კოსტა-რიკა) ჩატარდა. ამ თაობაობის შედეგად შეიქმნა კომისია, რომელიც 1999 წლის იანვრის, კოსტა-რიკის კონგრესისთვის შეუდგინა გვეყვება დეკლარაციის თემატიკის ერთგული კვ...

ვეფხვირობ, საგყო მუდგონების დარგის წინაშე არსებული პრობლემების გადაჭრა საერთო-საყოველთაო საქმე უნდა გახდეს, რისთვისაც საჭიროა როგორც სამთავრობო, ისე არასამთავრობო ორგანიზაციების ძალისხმევა.

მისასალმებელია, რომ სწორედ ამ და სხვა პრობლემურ საკითხების მიმდევარ რეგიონული კონფერენცია, რომელიც არასამთავრობო ორგანიზაცია „ქელქვის“ ინიციატივით, საქართველოს სახელმწიფო ატარებული უნივერსიტეტის სააქტო დარბაზში გაიმართა.

ღონისძიებას წინ უძღოდა სოციოლოგიური გამოკითხვა გვეყვება დეგრადაციის გამოწვევი მიმდგომისა და პრობლემების გადაჭრის გზების თაობაზე, რომელიც მიზნად ისახავდა, აგრეთვე, სამთავრობო და არასამთავრობო ორგანიზაციების შორის პირდაპირი დიალოგის გამართვის გვის დღევანდელი მდგომარეობის აქტუალურ პრობლემებზე და თვითღონისძიება ერთიანი სამოქმედო გვეყვება შედგენას...

ფორუმის მონაწილეების მისასალმებელი წერილი გაემოქმედა საქართველოს პარლამენტის თავმჯდომარე 5616 პ.შ.ჩანაძემ.

ქალბატონი ნინოს მისასალმებელი, რომელიც კონფერენციის მონაწილეებმა ყურადღებით მოისმინეს, მუშაობას კიდევ უფრო ხალისი შემატა.

ამ რეგიონული ფორუმის გასამუქვლად ინტეგრირ ვარჩე და ასოციაცია „ქელქვის“ პრეზიდენტს, სოფლის მუდგონების მეცნიერებმა გადამდგეს სანდრო შრუშაბაძეს შევხება. იგი კონფერენციის ორგანიზატორა და მთელმა სიმძიმე მის მხრებზე გადაიარა. იმასაც დავეძრ, რომ ეს ღონისძიება ჩვენი გვეყვება თვის იგივე, რაც აკადემიკოსისათვის ენაბრალის ზალიში...

მოგახვეყს საქართველოს პარლამენტმა, გარემოსა და ბუნებრივი რესურსების დაცვისა და სოფლის მეურნეობისა და სურსათის სამინისტროებმა, საგყო მუდგონების, საბაბოს, დეკლარაციის გვეყვება ორგანიზაციების, საბუქვო მუდგონების სახელმწიფო დაპრეზენტებმა, მოგვეყვება, აგრეთვე, თანღონისძიება და სახელმწიფო ატარებული უნივერსიტეტებმა, ე. გვეყვება შეიღის საბუქვო-მეცნიერების ინსტიტუტმა, ცენტრალურმა ბოგანაიკურმა ბაღმა და 22-მდე არასამთავრობო ორგანიზაციამ...

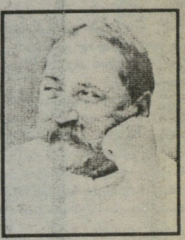
მათი პასუხებიდან საქართველოს გვეყვება დეგრადაციის 30-მდე პროცენტზე გამოიკვეთა, რომელია აღმოჩენილი მთავრობის განსჯვებული მიდგომა, რადგან იმინი საკმაოდ აქტუალურია და, რომ იყო-დღე, კონფერენციის მონაწილეები ამ პასუხების მიხედვით შეგვიჩინა.

— მთლიან ეს იყო სოციოლოგიური გამოკითხვის მიზანია?

— არა, გამოკითხვის შედეგები გვეყვება გამოიკვეთა და კონფერენციის მონაწილეების დეკლარაციის, ამ შეთხვევით მონად მათი გახსნავა და საკმაოდ დრმა მსჯელობის შედეგად ჩვენი გვეყვება დეგრადაციის ექვსი მნიშვნელოვანი მიმუშა მსჯელობისა, რომლებზე კონფერენციის მართვა და მსჯელობის საგანი გახდა.

ნ. შ. 33.

ჩვენ ბევრში უთავბოლოება გვეტყობა, არაფერი საქმე არ გვიხერხდება, აქეთ და იქით ვასკცივით თავს-ბრუ-დახვევულ კაცივით და ვერა გამოგვიტანია რა. ეს უქმად წარმავალი გარჯა ჩვენი, უქმად წარხდომილი მხნეობა და ცდა, ქანცს უნევეტავს გამრჯვლს და მის მაცურებელს ერს ხომ გული უტყდება, თავის-თავზე სასოება და იმედი ეკარგება, და აქედამ განა დი მანძილიღაა სრულად განადგურებამდე!



ილია შავშავაძე.

სალექციონარი

მიეცით „პური“ ქვეყნის დამპყრებელს!

საბჭო ალბობა დაიწყება — ცოცხალი, ვიდრე მარშან, რადგან დევანდღმა ამინდებმა შეაფრება მოსაკვლი.

მიეღებთ ეს ისეთ მოსახლს, თავი რომ მოვიწიროთ? — ახლა სათქმელად, რადგან არც გაბახულზე გრეგალზე დაბინა ახლადამოქვეყნელი ნათესი.

ენახსოვ! ხორბლის მოსავლის დაბინაზე დასაქმება, მით უმეტეს, საქართველოს სოფლის მეურნეობის, რომელიც ოღესაც, ოქრის ხანისაა, ხორბლის ექსპორტიორი ქვეყანა იყო.

სწორედ საქართველო ცნობილია, როგორც კულტურული სიბრძნის სამშობლო. მსოფლიოში სახელგანთქმული ხორბლის 27 სახეობა და 14 ქართულია და აქედან ხუთი ენდემურია: ჩელაგა მანდრი, მექსალბილი, ორტიკული, მახა და დიკა.

ჩვენი აღწერილია 100-ზე მეტი ხორბლის ჯიშმა და მისი 154-ზე მეტი სახეხვაობა, რომლებიც დღეს წარმოებში აღარ გვეხება...

მაინც, ქვეყანა, რომელიც ამდენი ჯიშის ხორბლის სამშობლოა, დღესათვის ვერ დაიკვების წარმატებულ ჯერჯერობით, სოფლის მეურნეობის წარმოება (პრობოთად) ნულთან ნიშნულზე დაგს, ჩვენ სურსათით შევსებო ქვეყნები დევხარებთან. ჩვენ კი გულზე ხუჯები გვეყვება რეჟია და სხვის გადმოყრად ნამცევე ბეღერებზეთი ვენჯავთ...

მოდით, შევიხვეთ სელექციური მიწვევების გამოცდისა და დღის საღვებებში. ენახსოვ, როგორ და რით ცხოვრობენ იმინი. სელექციის გზით ახალი, მაღალპროდუქციული ჯიშების გამოცდის, მათი წარმოების დაწინავე ხომ უხე მოსახლს მიღვე უნიშვნელოვანესი პირობაა მით უმეტეს, რომ ჩვენი მოსახლსა ჯერ კიდევ XX საუკუნის 30-იანი წლებიდან პროფესორების — ლიონარდ დეკანოზის და ბიბიანა იაკობაშვილის დაწვევებმა მესეთის სასელექციო სადგურში.

დღეს მათხველს წინაშე წარდგება ცნობილი ქართველი სელექციონერი, საქართველოს მეცნიერებათა აკადემიის წევრ-კორესპონდენტი,

ნ. შ. 33.

საზოგადოებრივი

(მხსენი ბავშვიანი) - ხომ არ ჩამოთვლილი? ... კი, ბავშვი. უცნაურ რეაქციას აჩვენებს...

მეხნი შეცდომების დიდ პიკეტაჟზე დაყრდნობით, ერთად ვინაობის გრძელყოფის გადარჩევას...

ვფიქრობ, ამ ახალგაზრდას, რომელიც მხოლოდ 28 წლისაა, საიდან აქვს დაღვინებული მეცნიერის ამდენი ცოდნა და გამოცდილება...

„ძელქვამ“ გარს ზვიმტკობა

ანუ საქართველოს ტყეების დაცვაში მისი როლი

ამ მსმენების განაღობების შემდეგ შექმნილია შესაბამისი წინადადებები და რეკომენდაციები...



როდესაც კონსერვაციის ხისხისონი საზღვარგარეთ მოაქვთ...

მიიღია ვთქვა, მართლაც რომ, კარგი ახალგაზრდაა მოდის, ჩვენი იმედი და ნუგეში ხედავს...

მეორე ვთქვამ, ერთი და მეორე საქმეა მწკვევ სიგნალია. ალბათ, წაიკითხავს ვინმე და მოგეწერს იმ „მწკვევ კვლავებს“...

სხვათა თუ არა, თქვენ მაისი ხომ მოგეხსენებათ, ბატონო როდენი, რამდენი შრომა და ამაგი იყო საჭირო, რომ საქართველომ დაბრუნებული წყაროები დაბრუნებულიყო...

ესე რთმ, ასოციაცია „ძელქვის“ მფარველია მრავალწლიანი კვლევების და დონისძიებები, დროული და მჭიდროდ მნიშვნელოვანი იყო. დარწმუნებული ვარ, მისი პრეზიდენტი შუა გზაში არ მიატოვებს და ამ სამუშაოშიც ჩაერთვება...

საღვთისმეტყველო საკითხები

საღვთისმეტყველო საკითხები. ალბათ, უპირატესი იქნება და აქვე უნდა გავხილავთ საქართველოში ენობრივი პირობების, ბატონი პ. ხ. საკმაოდ საწყვენი და დამაფიქრებელი ნაშრომი: - საქართველო თვალთ ვხედავ...

სოფლის გამწვანება. ბატონი დავით ნარსიშიძის, რომელიც ამ დღეებში კვლავ ბარნის ხელმძღვანელია, ახალგაზრდა, ენერჯული კაცია. დანერგულია სოფლის მოსახლეობის კვალიდობით და ხანძრის დასაძრობის სოფლის გადარჩევასთან დაკავშირებული აქვს მუშაობა...

(მხსენი ბავშვიანი)

- ბატონო პეტრე, სად შეუძლია ფერმერს ქართული ხორბლის ჯიშების შექმნა? - საქართველოს აგრარული უნივერსიტეტის სელექციისა და მეთოდოლოგიის კათედრის ქართული ხორბლის კოლექციის ხასიათი დაკვირვებით...

დოლის პურს. „დოლის პური 34-4“, „მეცხეხი“, „დაიას“, „თიორ თქლეს“ - რომლებიც მათი შეუძლია შეიქმნის საქართველოს აგრარული უნივერსიტეტის სელექციისა და მეთოდოლოგიის კათედრამ...

თუ ვთქვამ, ადვილად უზრუნველყო შენაერთი სელექციური გავრცობისა. საქართველოში კი, რა ხდება? - განუკითხავთ რაღაცა ჯიშითა და მათგან ნაკვეთებზე მოდიან განავარდნები მრავალწლიანი კვლევების ნარკავით...

და საზრდის ქვეყნიდან მოდიან იქ გავრცელებული კვლევითი არასახორბელი ჯიშები და პირობები. ამის შედეგად შექმნილია ქვედა ქართული გენოტიპი...

ური მიღწევების გამოცდის და დღევანდელი საქართველო სელექციური ინსტიტუტის სრულყოფილი აღდგენისთვის და ამისთვის საჭიროებისა...

რამდენი ჯიშია გამოცდის სადგურთა საქართველოში?

- საქართველოში სელექციური მიღწევების გამოცდის 34 სადგურია. რომლებიც ამჟამად დამუშავდება არსებობს. აქედან საქართველოში, სახელმწიფო კი დროდადრო იქმნება საკონსერვაციო და საქარმოლო ჯიშის გამოცდის, დღეისათვის საკონსერვაციო ჯიშის გამოცდის ერთ-ერთი კვლევების 200-ზე მეტი ჯიშია და მათში. გარდა ამისა, საერთაშორისო გამოცდის მარცხლოვანთა 2000-ზე მეტი ჯიშ-სამუშაო...

მძლე ქართული ჯიშები - დღევანდელი მეთოდური სელექციის ხომ სწორედ ხალხური სელექციის მიღწევები უფრო საუკეთესოა. - ხორბლის უზრუნველყოფის თუ გავრცელების საქართველოში? - ზოგად თქმა უნდა, შემოვიღოთ თუხა საკონსერვაციო და საქარმოლო ჯიშითა გამოცდის ხასიათი თუხა სელექციური მიღწევების გამოცდის სადგურებში. ორი წლის გამოცდის შედეგების საუკეთესო მათგან პურს-პურის რეკომენდაცია ეძლევა წარმოებაში ვსავარგულად...

წინა უზრუნველყოფის გენოტიპის განადგურება. გარდა ამისა, აღმოსავლეთის, დასავლეთის, ჩრდილოეთის

წინა ქვეყნის პრეზიდენტის ბრძანებულება და განკარგულება, რამაც შესაძლებელი გახადა აღდგენილიყო ქართული ნაკვეთი, რომელიც გადაკეთდა სწორედ დღევანდელი სადგურებიდან. დღეს ეს სადგურები ვსავარგულად აღდგენილია თვალთვალის მიხედვით, სწორედ სხვაგვარ, დამოუკიდებელი და გამოკვლევა თვალთვალის მიხედვით, შესაძლებელია აგრეთვე სწორედ კარგობაში, მოსაწყობია ცენტრალური ბიოქიმიური, დიპტის, პურისხის და სადგურები დასავლეთში, მთავარი კომისიები ფორმირებულია - დიპტისიანი ფორმის, საგვარდო ავტომანქანები, სათესველი, კომბინები, მიკროგრაფი, სასწორები, ელექტროგენერატორები...

სელექციონერების მოხელის ყურადღებამ განსაკუთრებული ყურადღება ექცევა. საყოველთაოდაა ენობრივი მქსეკლი სელექციონერის, ბორღების სახელი, რომელსაც თავისი დამსახურებისათვის ნობელის პრემია მიენიჭა. - თქვენ, მათი სელექციის მოხელე ირინო კირაძის თუ ვაქვლები თუ არა, პურისა და წლის უნდა... - პური კი მოდიანია! - ქართული, ეძლევის სახლური სელექციური ამის აღდგენის და, თუკი საუკრძობილო, მთავარდეს ამისევე განსრულება... - ლიბი ძილბაძე, სურამში ხორბლის ძველი, ქართული ჯიშები.

მიეცით „პური“ ქვეყნის დამპყრებელს!



წინა უზრუნველყოფის გენოტიპის განადგურება. გარდა ამისა, აღმოსავლეთის, დასავლეთის, ჩრდილოეთის

