

მონუმენტური პროპაგანდის ლენინური გზის 60 წელი

მონუმენტური ხელოვნების დღევანდელი მდგომარეობა

წლებად გადასვრულ თრიოდ საკითხზე, რომლებიც ჩვენი მონუმენტალისტებისა და ამ საქმესთან დაკავშირებული ხელოვნების დარგის ბულებების წინაშე დგას.

რამდენადაც მონუმენტური ხელოვნება სხვადასხვა სფეროებშია განვითარებული და გარემოს გათვალისწინებას გულისხმობს, სასურველი შედეგის მიღწევა მხოლოდ მხატვრისა და არქიტექტორის მჭიდრო შემოქმედებითი თანამშრომლობით შეიძლება.

ნახევარ საუკუნეზე მეტი ხნის მანძილზე ჩვენს რესპუბლიკაში დიდად განვითარდა მონუმენტური ხელოვნება. მნიშვნელოვანია თვით ის ფაქტი, რომ ერთ-ერთი პირველი მონუმენტური ქანდაკება საბჭოთა კავშირში — ვ. ი. ლენინის ძეგლი — ზაქესში დაიდგა.

ამ სფეროში განსაკუთრებით ბევრი გაკეთდა უკანასკნელი ათი წლის მანძილზე. ჩვენმა სახელოვანმა მოქანდაკეებმა, ფერმწერებმა, ჭედურობისა და გამოყენებითი ხელოვნების ოსტატებმა შექმნეს მრავალი საყურადღებო ნაწარმოები, რომლებმაც თვალსაჩინო ადგილი დაუკვიდრეს ქართველ მონუმენტალისტებს საკავშირო სარბიელზეც.

საზეიმო დღეებში, ჩვეულებრივ, უკვე მიღწეულზე და გამარჯვებებზე ამახვილებენ ყურადღებას, მაგრამ ხვალისდელ წარმატებას ხომ დღეს ყურება საფუძველი და ამჟერად გვინდა ყურადღება შევაჩეროთ იმ აუ-

ცილებლად გადასვრულ თრიოდ საკითხზე, რომლებიც ჩვენი მონუმენტალისტებისა და ამ საქმესთან დაკავშირებული ხელოვნების დარგის ბულებების წინაშე დგას.

რამდენადაც მონუმენტური ხელოვნება სხვადასხვა სფეროებშია განვითარებული და გარემოს გათვალისწინებას გულისხმობს, სასურველი შედეგის მიღწევა მხოლოდ მხატვრისა და არქიტექტორის მჭიდრო შემოქმედებითი თანამშრომლობით შეიძლება.

მეორე პრობლემა, რაც ყოველი მონუმენტალისტის წინაშე დგას — ესაა მასალა და ხარისხი. არ არის დასაძალი, რომ აქ ყველაფერი როდია რიგზე. ხშირად კარგი ესკიზები, რომელსაც სამხატვრო ფონდის სამხატვრო საბჭო ამტკიცებს, ვერ პოულობს ხარისხიან განხორციელებას იმის გამო, რომ მონუმენტალისტს არ გააჩნია სათანადო მასალა.

უკანასკნელ წლებში თბილისში ცოტა როდი გაკეთდა მონუმენტური ქანდაკებებითა და მხატვრობით ქალაქის შემოგობის საქმეში. მაგრამ გასაკეთებელი ჯერ კიდევ ბევრია. თბილისში უამრავი, ძალზე თავისებური კოლორიტის უბანი, ქუჩა და მოედანია, რომლებიც ელიან მხატვრის ხელს.

საჭიროა უფრო მეტად იქნას გამოყენებული მხატვრის ნიჭი ამ დიდი საშვილიშვილო საქმის მოგვარებაში.

ჩვენი მონუმენტალისტების მიერ მოპოვებული წარმატებები საფუძველს გვაძლევს იმედი ვიქონიოთ, რომ ახლო მომავალში, სათანადო ყურადღების პირობებში, თბილისის ყოველ კუთხულს მშვენივალს შემატებს მხატვრის შემოქმედება.

გიორგი ხუციშვილი.

ქართული მონუმენტური ფერწერა აღმავლობის გზაზე

უკანასკნელ წლებში ქართულ მონუმენტურ ფერწერაში მიღწეული წარმატებები განაპირობებენ მზარდ ინტერესს ამ დარგის მიმართ. ამიტომაც განსაკუთრებულ მნიშვნელობას იძენს ქართული საბჭოთა მონუმენტური ფერწერის მიერ განვლილი განვითარების გზა.

სხვადასხვა პერიოდში შესრულებული მონუმენტური მოხატულობები, რომლებიც ერთმანეთისაგან განსხვავდებიან თემატიკით, კედლის სიბრტყისა და კომპოზიციის დაკავშირების გზებით, შესრულების მხატვრული ხერხებით და სხვ., საშუალებას გვაძლევს ქართული საბჭოთა მონუმენტური ფერწერის განვითარებაში გამოვყოთ უმთავრესი ეტაპები, დავადგინოთ ძირითადი ტენდენციები.

ინტენსიური მუშაობა მონუმენტური ფერწერის დარგში დიდი ოქტომბრის სოციალისტური რევოლუციის შემდეგ დაიწყო. ახალმა პირობებმა არა მხოლოდ ხელი შეუწყო, არამედ მოითხოვა და განსაზღვრა მონუმენტური ხელოვნების ყველა დარგის და, მათ შორის, ფერწერის განვითარება. ამის თვალსაჩინო დადასტურებაა რევოლუციის პირველ წლებშივე „მონუმენტური პროპაგანდის“ გეგმის დასახვა და განხორციელება.

განვითარების პირველ ეტაპზე, რომელიც მოიცავს პერიოდს — საქართველოში საბჭოთა ხელისუფლების დამყარებდან სამამულო ომამდე, დიდი მნიშვნელობა ჰქონდა ამ დარგში ე. ლანსერეს მუშაობას. სწორედ მას ეკუთვნის პირველი მოხატულობები, რომლებმაც განსაზღვრეს ძიებების მიმართულება საბჭოთა მონუმენტური ფერწერის განვითარების ამ ეტაპზე.

1939-1941 წლებში ე. ლანსერეს მოწაფე, უ. ჯაფარიძე მარქსიზმ-ლენინიზმის ინსტიტუტის ფილიალის სხდომათა დარბაზში ასრულებს ორ კომპოზიციას: „საპირველმაისო დემონსტრაცია

თბილისში 1901 წელს“ და „აღლუმი წითელ მოედანზე“ (უკანასკნელი აღარ არსებობს). ე. ლანსერესა და უ. ჯაფარიძის ნამუშევრებს, განმასხვავებელ ნიშნებთან ერთად, გარკვეული მსგავსებაც ახასიათებთ, რასაც განაპირობებს: საერთო ისტორიულ-რევოლუციური თემატიკა, კომპოზიციის კედლის სიბრტყის პარალელურად განვითარება.

სამამულო ომის პერიოდში მონუმენტური ფერწერის დარგში მუშაობა დროებით შეჩერდა. განვითარების მეორე ეტაპი გამარჯვების შემდეგ, ე. ი. 40-იანი წლების მეორე ნახევრიდან დაიწყო და 60-იან წლებამდე გაგრძელდა.

ამ პერიოდში შესრულებულ ნამუშევრებში გარკვეული ცვლილებები შეიმჩნევა. თუ წინა ეტაპზე მხატვრები ისტორიულ-რევოლუციური თემატიკას მიმართავდნენ, ომისშემდგომ მოხატულობებში ძირითადად ქვეყნის უახლოესი წარსული აისახა — გამარჯვებისა და მშვიდობიანი ცხოვრების სიხარული, ხალხთა მეგობრობის ტრიუმფი და სხვა. მოხატულობები ძირითადად საზოგადოებრივ-კულტურულ დაწესებულებებში ასრულებულა (თეატრები, კულტურის სახლები და სხვა). ინტერიერში უმთავრესად პლაფონი იხატება. ასეთ მონუმენტურ მოხატულობათაგან ყველაზე მნიშვნელოვანად უნდა ჩაითვალოს: რ. სტურუას ჭიათურის ა. წერეთლის სახელობის თეატრის დარბაზის მოხატულობა — „გამარჯვების დღესასწაული“ (1947 წ.), მისივე „ხალხთა მეგობრობა“ — სოფელ შრომის კულტურის სახლის მაყურებელთა დარბაზში (1957 წ.), აპ. ქუთათელაძის „ჯანყი გურიაში“ — მახარაძის თეატრის დარბაზში (1959 წ.).

ამ ნამუშევრებისთვის ნიშანდობლივი ხდება უფრო განზოგადებული წერის მანერა, ფართო მონას-

მი, ფერადოვანი ლაქების მნიშვნელობის ზრდა, შესრულების მანერისა და კოლორისტული გადაწყვეტის მთლიანობა, რაც დეკორატიულობის შთაბეჭდილების გაძლიერებას უწყობს ხელს.

აღნიშნული მომენტების შემდგომი განვითარება 60-იანი წლებიდან შეიმჩნევა. რ. სტურუას პლაფონის მოხატულობა „ბორცვა სძლია კეთილმან“, მისივე „თამარი ბასიანის ბრძოლაში“ და ჭიათურის კულტურის სახლის მოხატულობა, უ. ჯაფარიძის „შრომის ზეიმი“ მარქსიზმ-ლენინიზმის ინსტიტუტის ფილიალის სხდომათა დარბაზში (1976), ა. ქუთათელაძის სამხატვრო აკადემიის რესტორნის მოხატულობა (1971) მნიშვნელოვნად განსხვავდებიან მათივე აღრინდელი ნამუშევრებისაგან.

60-იანი წლებიდან მონუმენტურ ფერწერაში მუშაობას იწყებენ მხატვართა ახალგაზრდა თაობის წარმომადგენლები: რ. თარხან-მოურავი, ა. ბანძელაძე, ზ. ნიჟარაძე, ბ. ბერძენიშვილი, კ. იგნატოვი, ლ. ცუცქერიძე, ე. ბერძენიშვილი, კ. მახარაძე და სხვა. მათ ნამუშევრებში მძლავრად იჩენს თავის რეალიზმის უფრო ფართო გაგება, დეკორატიული ქდერადობის მკვეთრი გაძლიერება, თემატური დიაპაზონის გაფართოვება; ქანრულ-თხრობითი მომენტების ნაცვლად იგრძნობა ეპიკურობისაკენ, ფართო განზოგადებისაკენ სწრაფვა. აღსანიშნავია, რომ ამ ნამუშევრებში ეროვნული ხასიათის გამოვლენა გააზრებულია უფრო ღრმად და კომპოზიციისათვის მხოლოდ ეთნოგრაფიული ელფერის მინიჭებით არ იფარგლება. ამასთან, გარკვეული აზრის ხაზგასმისათვის მხატვრები არ ერიდებიან ფორმათა სტილიზაციას და მრავალფეროვან, თამამ მხატვრულ გადაწყვეტებს მიმართავენ.

მონუმენტური ფერწერის დაწინაურების მიმანიშნებელია ის პროცესები, რომლებიც მთელ ქართულ ფერწერაში მიმდინარეობს. აღსანიშნავია მონუმენტურ მოხატულობასა და დაზგურ სურათს შორის გარდამავალი რგოლის — მონუმენტური პანოსა და ტრიპტიქონის გაჩენა.

უკანასკნელ წლებში ქართული საბჭოთა მონუმენტური ფერწერის აღმავლობა საეესებით კანონზომიერ მოვლენად უნდა მივიჩნიოთ. მისი ფართო განვითარება, გაპირობებული საერთო ობიექტური პირობებით და ცხოვრების მოთხოვნებით, განმტკიცებულია იმ მდიდარი ტრადიციებით, რომლებიც გააჩნია ხელოვნების ამ დარგს საქართველოში.

ქეთევან იმნაიშვილი.

„მონუმენტური პროპაგანდის ლენინური გზის 60 წელი და ქართული საბჭოთა ხელოვნება“ — ასეთია თემა საქართველოს სსრ მხატვართა კავშირის გამგეობის გაფართოვებული კლენუმი, რომელიც 1978 წლის 12 აპრილს გაიმართება საქართველოს ხელოვნების მუშაკთა სახლში.

შეშლული მხატვრობის შეშლული მხატვრობის

სულ ახლახან აჭარის მშრომელებმა დიდი სიხარული განიცადეს, — აჭარის ასს რესპუბლიკას გადაეცა სკკპ ცენტრალური კომიტეტის, სსრ კავშირის მინისტრთა საბჭოს, საკავშირო პროფსაბჭოსა და სრულიად საკავშირო ალკკ ცენტრალური კომიტეტის გარდაამავალი წითელი დროშა. ეს საამაყო ჯილდო ავტონომიური რესპუბლიკის მშრომლებს ხვდათ საიუბილეო წლისა და მთლიანად ხუთწლედის გეგმებისა და ვალდებულებების შესრულებისათვის, 1977 წლის საკავშირო სოციალისტურ შეჯიბრებაში მიღწეული მაღალი მაჩვენებლებისათვის. დღევანდელი წარმატება კი საფუძვლად დაედება შემდგომ წინსვლას, ახალი შესაძლებლობების ძიებებს. გარდაამავალი წითელი დროშა, რომელიც აჭარის მშრომლებმა მოიპოვეს, ნათელი გამოხატულებაა მათი ერთგული და თავდადებული შემოქმედებითი შრომის დაფასებისა.

ხალხის თავდადებულ შრომას თავისი დიადი ქვეყნის სასიკეთოდ მუდამ შთაგონებით უმღერდნენ და უმღერავენ აჭარაში მოღვაწე მხატვრები, ფუნჯისა და საჭრეთლის ოსტატები. თუ თვალს გადავაგვლებთ მათ მიერ შექმნილ მხატვრულ მემკვიდრეობას, დავინახავთ, რაოდენ ნაყოფიერია წვლილი ჩვენი შემოქმედებითი მუშაკებისა ხალხის ცხოვრების მხატვრული ასახვის საქმეში.

აჭარის სახვითი ხელოვნების განვითარება მჭიდროდაა დაკავშირებული თბილისის სამხატვრო აკადემიასთან. საქართველოს ამ უმაღლესი სასწავლებლის კედლებში აღიზარდა ბათუმელი მხატვრების უმრავლესობა. 50-იან წლებში გამოჩნდა ახალი თაობის

მხატვრი ნაკადი. ამ თაობამ თან მოიტანა ახლის საინტერესო ძიებები, გააფართოვა მხატვრული ინტერესები, გამოავლინა თანმიმდევრული სწრაფვა ოსტატობის ამაღლებისაკენ. ფერმწერები, მოქანდაკეები, გრაფიკოსები, გამოყენებითი ხელოვნების ოსტატები ხალხის დამსახურებული აღიარებით სარგებლობენ და მრავალ შემოქმედებით გამარჯვებას ითვისებენ.

ბათუმში მოწეობილ სამხატვრო გამოფენებზე ქანდაკება პირველად 1939 წელს გამოჩნდა. ეს იყო თბილისის სამხატვრო აკადემიის კურსდამთავრებულის ვ. ჭანტურიას ნამუშევრები. მას აქვე მოქანდაკე ინტენსიურ და ნაყოფიერ შემოქმედებით მუშაობას ეწევა, ხშირად მონაწილეობს გამოფენებზე. მის მიერ შესრულებული სკულპტურული ნამუშევრები გამოიჩინა პიროვნების ხასიათისა და ინდივიდუალური ნიშნების მეტყველი გადმოცემით.

ქანდაკების სხვადასხვა ჟანრში მუშაობს აჭარის ასსრ ხელოვნების დამსახურებული მოღვაწე მ. ბოლქვაძე. მისი ნამუშევრებიდან განსაკუთრებით აღსანიშნავია ვ. ი. ლენინის პორტრეტები, ბელადის სახის გამოძერწვაში მოქანდაკემ თვალსაჩინო წარმატებას მიაღწია, რასაც მოწმობს 60-იან წლებში შესრულებული ბიუსტები, ბარელიეფი და მცირე ზომის ფიგურული კომპოზიცია, ხოლო როგორც ამ ძიებება დაგვირგვინება — ქ. ქობულეთის მთავარ მოედანზე, ბელადის დაბადების 100 წლისთავის დღეებში, აღიმართა მონუმენტური ფიგურა, რომელიც, ვფიქრობთ, ქართული ლენინიანის კარგი შენაძენია. ბათუმელ მხატვრებს ნაყო-

ფიერი წვლილი შეაქვთ სათუატრო მხატვრობაში. ქალაქის დრამატული თეატრის სცენაზე მთელი რიგი სპექტაკლების მხატვრული გაფორმების ავტორები ბათუმელი მხატვრები არიან. აჭარის ასსრ ხელოვნების დამსახურებულ მოღვაწეებს დ. იმნაიშვილს, ა. ფილიპოვს — ამჟამად თეატრის მთავარ მხატვარს მრავალი საინტერესო დადგმის მხატვრული გაფორმება ეკუთვნით...

საკავშირო, რესპუბლიკური თუ ჩვენი რესპუბლიკის სხვადასხვა ადგილებში გამართული გამოფენებით კარგად არიან ცნობილი ბათუმელი მხატვრები: საქართველოს დამსახურებული მხატვარი შ. ხოლუაშვილი, აჭარის ასსრ დამსახურებული მხატვრები: შ. ზამთარაძე, ნ. იაკოვენკო, გ. მეგრელიძე. ნაყოფიერ შემოქმედებით შრომას ეწევიან: ს. კოჩიევი, ა. აირაპეტოვი, ა. ბაკურაძე, გ. სერგეიანი, გ. ტულუში, თ. ჩიჩუა, ხ. ინაიშვილი... საზოგადოების ინტერესი და სიმბაძითე უკვე დაიმსახურეს ახალგაზრდა ფერმწერლებმა და გრაფიკოსებმა.

ძნელია საგანგებო წერილში გააშუქო ბათუმელი მხატვრების მრავალფეროვანი შემოქმედება. ეს ნიჭიერი კოლექტივი, რომელმაც უკვე დიდი ხანია მოიპოვა დამსახურებული ავტორიტეტი, წინსვლის გზაზე დგას. სულ უფრო ივსება მისი რიგები ახალგაზრდული ძალებით. აჭარის მშრომელთა ახალი შრომითი გამარჯვება კვლავაც შთაგონებს ფუნჯის და საჭრეთლის ოსტატებს შექმნან ხალხის ღირსეული ახალი მაღალმხატვრული ქმნილებები.

ლადო ზარაზიძე



შ. ხოლუაშვილი თამაშატის აცმა.



ა. ბაკურაძე — ბათუმის ნათესადგური



ნ. იაკოვენკო — ოჯახი



ხ. ინაიშვილი — პეიზაჟი

შეშლული მხატვრობის

წელს აჭარის მხატვართა ორგანიზაციის ჩამოყალიბებიდან 50 წელი სრულდება. თვალსაჩინოა სახვითი ხელოვნების მუშაკთა წვლილი ავტონომიური რესპუბლიკის კულტურის აღმავლობაში. უწინარეს ყოვლისა, აღსანიშნავია სამხატვრო გამოფენები. არც ისე დიდი ხნის წინათ ამგვარი ღონისძიებები რეგულარულ ხასიათს არ ატარებდა. გამოფენები გახშირდა 1970 წლიდან, როდესაც ქალაქის ცენტრში გაიხსნა ვრცელი საგამოფენო დარბაზი. ყოველწლიურად აქ ეწყობა 10-12 სამხატვრო გამოფენა და, რაც მთავარია, იგი გადაქცეულია ხელოვნების მოყვარული საზოგადოების თავშესაფრად ადგილად. გამოფენებს ყოველწლიურად 100 ათასზე მეტი დამთვალიერებელი მყავს. მათ შორის ბევრია სტუმარი თუ ტურისტი, დამსვენებელი.

ბათუმის საგამოფენო დარბაზში მსახველი არა მარტო ადგილობრივი მხატვრების ნამუშევრებს ეცნობა, აქ ხშირად იმართება საკავშირო და რესპუბლიკური გამოფენებიც. ექსპონირებული იყო გამოფენები: „ჩვენი დიადი სამშობლო“ (ესტამპისა), „მიწა და ადამიანები“, „სამოქალაქო ავიაციის 50 წელი“, საქართველოს მხატვართა ნამუშევრების რეტროსპექტიული, აგრეთვე ვიგო გაბაშვილისა და ლადო გულდიაშვილის პერსონალური გამოფენები.

უკანასკნელ პერიოდში მრავალი სამხატვრო გამოფენა გაიმართა. საბჭოთა კავშირის კომუნისტური პარტიის XXV და საქართველოს კპ XXV ყრილობებს, დიდი ოქტომბრის 60 წლისთავს მიძღვნი ვრცელი სამხატვრო გამოფენები, რომლებიც უურადლებს ექცევდნენ. თემატიკისა და ფართობის მრავალფეროვნებით. გამოფენები თვალნათლივ გვიჩვენებდა იმ მიღწევებს, რაც ჩვენმა რესპუბლიკამ მოიპოვა განვლილ წლებში: მენაფიქრითა, მშენებელთა, მეზღვაურთა, მეჩაიეთა, მეთამბაქოეთა ცხოვრებისა და გამორული შრომის თემებზე შესრულებული ფერწერული ტილოები, გრაფიკული ფურცლები, ქანდაკებები მოწმობენ ავტორთა სწრაფვას — შექმნან მშვიდობიანი შრომისა თუ ფაშისტ დამპყრობლებთან შერკინებულ გმირთა სახეები.

ამჟამად კარგი ტრადიცია დამკვიდრდა და, ვფიქრობთ, შემდგომში იგი უფრო ფართო ხასიათს მიიღებს. ქუთაისში, გორში, სოხუმიში, ბათუმში გაიმა-

რთა ამ ქალაქებში მოღვაწე მხატვრების ერთობლივი გამოფენები: როგორც ცნობილია, 1975 წლის იანვარში მოსკოვში გაეცნენ საქართველოს პერიფერიებში მომუშავე მხატვართა შემოქმედებას. გამოფენაზე ბათუმიდან 32 მხატვარი მონაწილეობდა. დიდ ინტერესს იწვევს პერსონალური, ჯგუფური და მოძრაი გამოფენები. უკანასკნელი ორი წლის განმავლობაში გაიმართა 4 პერსონალური, 3 ჯგუფური და 8 მოძრაი გამოფენა. ქალაქის საწარმოების, სახანძრო ნაწილების, კლუბების გარდა, მოძრაი გამოფენები მოეწყო აჭარის მაღალმოთიან რაიონებში — ხულოში, შუახევსა და ქედაში.

მნიშვნელოვან მოვლენად უნდა მივიჩნიოთ 1962 წელს ქობულეთის რაიონის სოფელ ბობოყვათსა და 1977 წელს შუახევის რაიონში სამხატვრო გალერების გახსნა, სადაც აჭარაში მოღვაწე მხატვრების 150 ნამუშევარია ექსპონირებული.

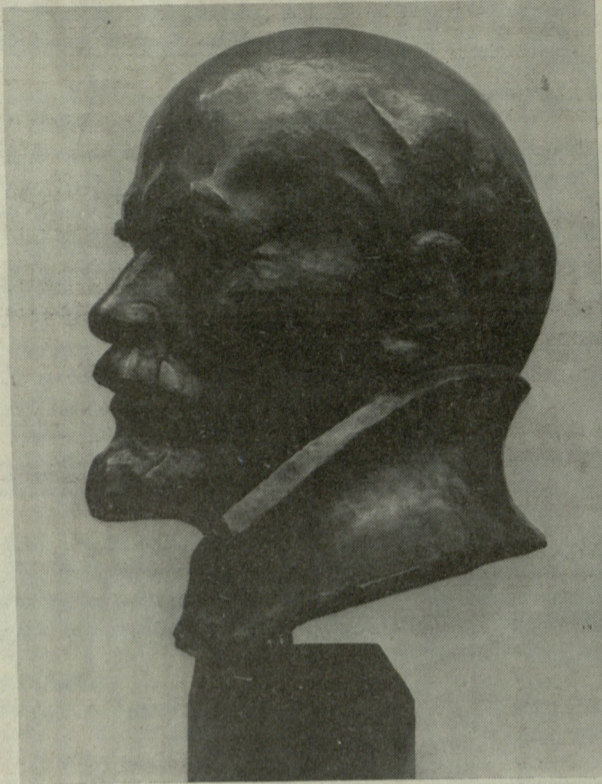
საქართველოს მხატვართა კავშირი გულსხმხმირად ზრუნავს და დახმარებას უწევს აჭარაში მოღვაწე მხატვრებს. მეტად მნიშვნელოვანია კავშირის გამგეობის გახვლითი სამეცნიერო სესიები, წელს კი, სახვითი ხელოვნების კვირეულის დღეებში, ჩვენთან ფართო მასშტაბით ჩატარდება საქართველოს მხატვართა კავშირის სამდივნოს გახვლითი სხდომა, რომელიც განიხილავს აქტუალურ საკითხებს.

ეკონომიკისა და კულტურის დარგში მოპოვებული შედეგებისათვის გასულ წელს და წელსაც აჭარა დაჯილდოვდა სკკპ ცენტრალური კომიტეტის, სსრკ მინისტრთა საბჭოს, საკავშირო პროფსაბჭოსა და საკავშირო ალკკ ცენტრალური კომიტეტის გარდაამავალი დროშით, ასეთი ჯილდო აჭარამ ზედისეულ მეხუთედ დაიმსახურა. გვეამაყება, რომ მოპოვებულ წარმატებებში კულტურის მუშაკთა — მათ შორის მხატვრების წვლილიც არის. ეს მაღალი ჯილდო, სხვადასხვა პაროფიის მშრომელებთან ერთად, სახვითი ხელოვნების მუშაკებს ავლებს კიდევ მეტი აქტიურობით, უფრო ფართოდ ასახონ ჩვენი შესანიშნავი თანამედროვეობა.

ამაშლ გოლჭავაძე,
აჭარის ასსრ მხატვართა კავშირის გამგეობის თავმჯდომარე.

გაგონა — ოქტობრის სოციალისტური რევოლუციის 50 წელი

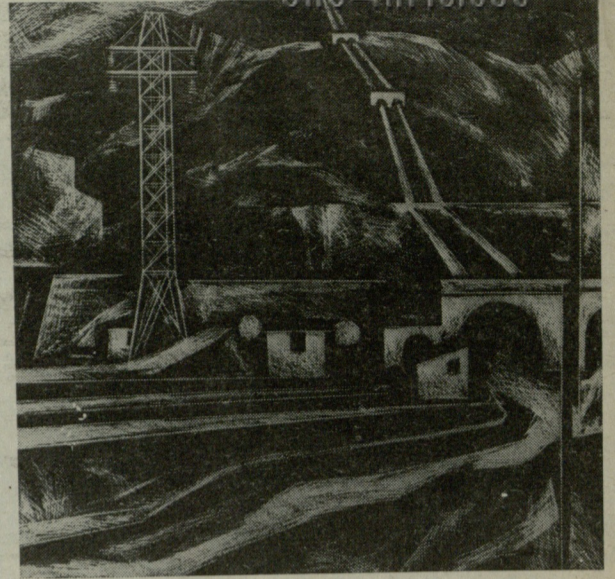
ეროვნული
ბიბლიოთეკა



3



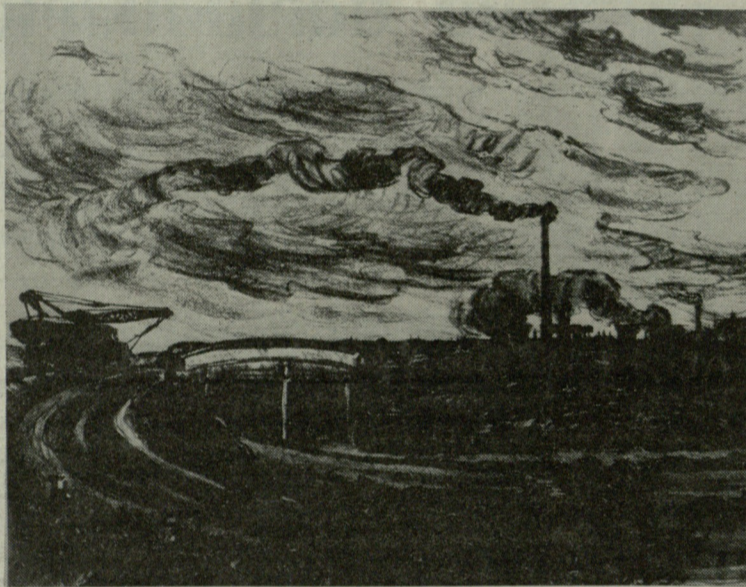
2



1



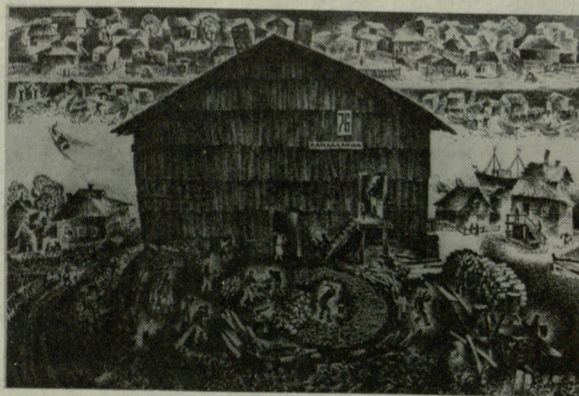
6



5

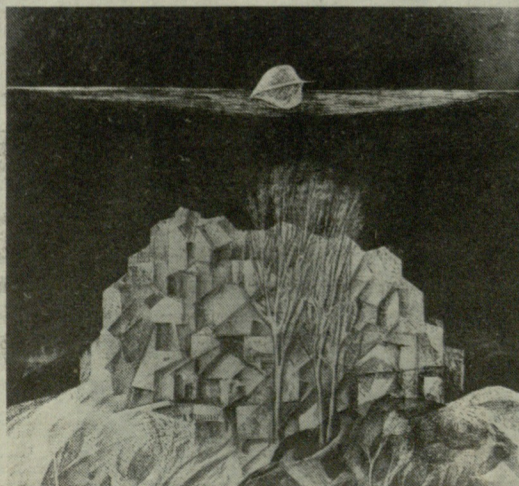


4



7

1. კ. ფაჩულია — ახალი ცხოვრება მთებში
2. მ. კუხაშვილი — მაისობა
3. მ. ყიფიანი, ლ. ფოფხაძე — ვ. ი. ლენინი
4. მ. ცინცაბაძე — რევოლუციის პოეტი ა. ბლოკი
5. ლ. შაბარშინა — ჩქაროსნულ გზებზე
6. ს. ქობულაძე — მეტალურგის პორტრეტი
7. გ. დოღენჯაშვილი — მზადება ჯამთრისთვის
8. გ. წერეთელი — შემოდგომის ფოთოლი
9. მ. ახოზაძე — სიმღერა ხაქართველოზე



8

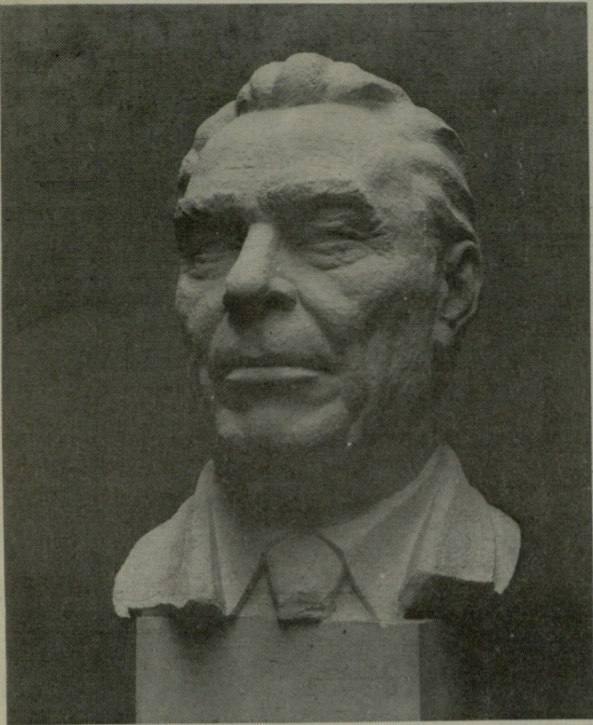


9

ქაჯუკაი

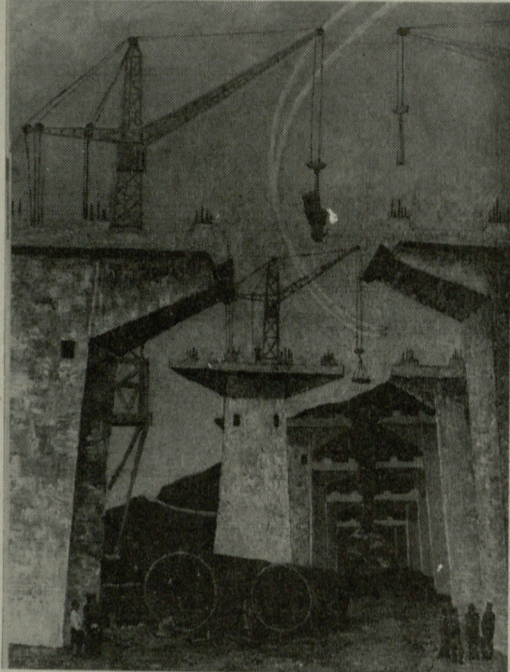


ქართული
ბიბლიოთეკა



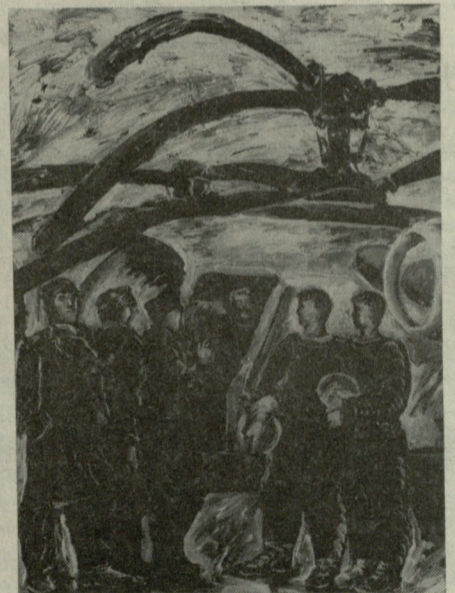
2

1



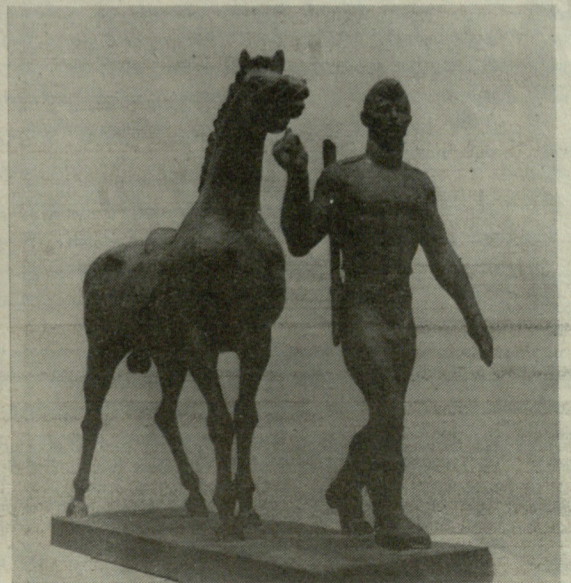
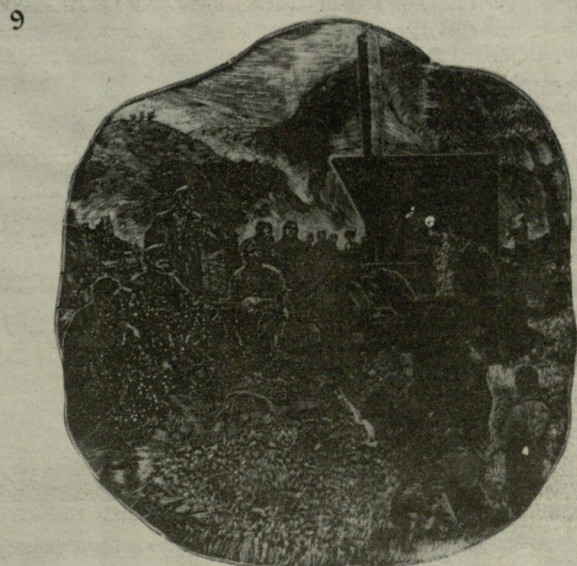
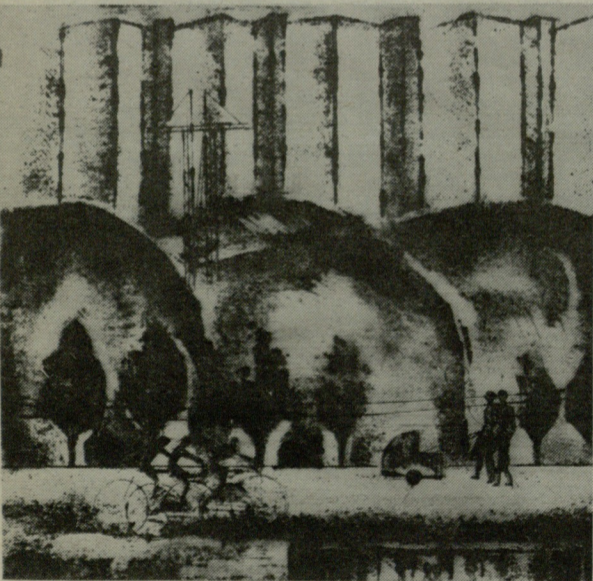
5

4



8

7



9

11

10

1. ა. კოსტანოვი — აღსრულდა
2. გ. ლაზარაშვილი — სამშობლოსათვის
3. ლ. ფოფხაძე — ლ. ი. ბრეჟნევი
4. ნ. სულემანაშვილი — გაცილება
5. მ. ქანიშვილი — მშვიდობის ცა
6. ქ. ჭაფარიძე — გამარჯვების დღე
7. თ. რუბაშვილი — პირველი გაფრენა
8. ჯ. ოკუჩავა — უღრუბლო ცის ქვეშ
9. მ. ჭაფარიძე — გასეირნება
10. მ. დონაძე — ჭარისკაცი ცხენით
11. ლ. ბურდული — ბალადა შინმოუსვლელზე

მეგრული და სსრკ-ის მშენებელი — ისტორიულ ძეგლებს

ხალხის სიმდიდრე, მისი საუნჯე, დღევანდლობასთან ერთად, მისი წარსულია. დღემდე არ არის ხალხი, რომელიც პატივს არ სცემდეს თავის წინაპართა ნაღვალს-ნაამაგარს, მაგრამ ყველას ერთნაირად როდი აქვს მათი შენახვისა და დაცვის საშუალება. თუ ნაწილობრივ ეს კეთდება მაღალგანვითარებულ ქვეყნებში, იგივე არ იქმნის ახლად ფესვდებულ სახელმწიფოებზე. ჩვენში, საბჭოთა კავშირში კი ძეგლების დაცვაზე, ისე როგორც არსად, სახელმწიფო ზრუნავს.

ახლა, 60 წლის შემდეგ, როდესაც კითხულობთ რევოლუციის პირველი პერიოდის ამბებს, იმ წარმოდგენულ სიძნელებებს, რომლებიც სახელმწიფოს წინაშე იდგა, განცვიფრებთ ის, თუ მაშინდელ მესვეურებს სად ჰქონდათ დრო და მოცალეობა იმისათვის, რომ ეზრუნათ ძეგლების დაცვაზე, სამოქალაქო ომის ქარცეცხლში მათს გადარჩენაზე. თითქმის რევოლუციის მეორე დღესვე, 1918 წლის ოქტომბერში დიდი ლენინის ხელის მოწვევით გამოდის დეკრეტი, სადაც მოკლედ და სხარტად მოცემულია ძეგლის მცნების ახსნა, ახლებური გაგება, მისი დაცვის ძირითადი პრინციპები. ეს დეკრეტი მომდევნო წლებში არაერთხელ გადრეკილია და გაფართოვდა. მინისტრთა საბჭოს 1948 წლის ვრცელ დადგენილებაში ძველი მრავალ ასპექტშია განხილული. ასეთი ზრუნვა ადამიანთა მიერ შექმნილ ღირებულებათა მიმართ შესაძლებელი იყო მხოლოდ ისეთი სახელმწიფოში, როგორც საბჭოთა კავშირში.

ყოველივე ამან შესამჩნევი ნაყოფი გამოიღო, მაშინაც კი, როდესაც მტრის გააფთრებულ შემოტევას უმკლავდებოდა, ჩვენს ქვეყანას ერთი წუთითაც არ მიუტოვებია ზრუნვა ძეგლებზე. ასეთია საბჭოთა მოქალაქის მორალი, მისი პასუხისმგებლობის გრძობა ყველგან და ყველადღეს.

დროს, ცხოვრებას, ყველაფერში შეაქვს ცვლილებები და მომდევნო ხანებში საჭირო შეიქნა ძეგლთა დაცვის საქმის გაუმჯობესებაც. ამ საქმეში მთელი საბჭოთა ხალხი ჩაება, რომ არაფერი გამოგვრჩენოდა, თვალს არაფერი მიფარებოდა.

1976 წელს მიღებული „კანონი ისტორიისა და კულტურის ძეგლთა დაცვისა და გამოყენების შესახებ“, შეიძლება ითქვას, ყოვლისმომცველია. ეს კანონი ღალადებს: „საბჭოთა კავშირის ისტორიისა და კულტურის ძეგლები ხალხის კულტურული მემკვიდრეობის ძეგლები და კულტურის ძეგლები ასახავენ წინა თაობათა მატერიალურ და სულიერ ცხოვრებას, ჩვენი სამშობლოს მრავალსაუკუნოვან ისტორიას, ხალხის მასების ბრძოლას თავისუფლებისა და დამოუკიდებლობისათვის, რევოლუციურ მოძრაობას, საბჭოთა სოციალისტური სახელმწიფოს ჩამოყალიბებასა და განვითარებას“.

რასაც წინაპრები ქმნიდნენ მომავალი თაობებისათვის, ეს დაკვირვებისა და შესწავლის საგანი უნდა იყოს, რათა მათზე დაყრდნობით უკეთესი შეიქმნას. დიდი ლენინი ხომ გვასწავლიდა: „თუ ნათლად არ შევიგნათ ის, რომ პროლეტარული კულტურის შენება შესაძლებელია კაცობრიობის მთელი განვითარებით შექმნილი კულტურის ზუსტი ცოდნით, მხოლოდ მისი გადამუშავებით, — თუ ეს არ შევიგნათ, ისე ამ ამოცანას ჩვენ ვერ გადავწყვიტავთ“.

ამ რამდენიმე თვის წინათ საქართველოს კომპარტიის ცენტრალურმა კომიტეტმა მიიღო დადგენილება „რესპუბლიკაში ისტორიის, კულტურისა და ბუნების ძეგლების დაცვა-გამოყენების მდგომარეობისა და ამ საქმის გაუმჯობესების ღონისძიებათა შესახებ“. დადგენილებაში აღნიშნულია: „რესპუბლიკაში სისტემატურად იზრდება ასიგნებანი ძეგლების აღდგენა-კონსერვაციისათვის, მეტი ყურადღება ეთმობა მიმდინარე სარესტავრაციო სამუშაოთა ხარისხს. მიღებულია მთავრობის მთელი რიგი დიდმნიშვნელოვანი გადაწყვეტილებანი ძველი თბილისის დაცვის ზონის შექმნისა და მისი რეჟიმის დამტკიცების, ქალაქების — სილნალისა და თელავის ძველი რაიონების, ქ. მცხეთის, აგრეთვე მესტიის, უშგულისა და სხვათა სახელმწიფო ნაკრძალად გამოცხადების შესახებ“.

ამგვარი დადგენილება 20-იან წლებში რომ გვექონოდა, რამდენი კარგი ნაგებობა, თუ კვარტალი შეგვრჩებოდა. ათეული წლების განმავლობაში ბევრი რამ შეეწირა ქალაქების რეკონსტრუქციას. ზოგიერთი ძეგლის დანგრევა აუცილებელი იქნებ არც იყო, მაგრამ უყურადღებობით დაკარგეთ. თბილისში ბარათაშვილისა და პუშკინის ქუჩების კუთხეს ძველი იერი რომ დაუბრუნდა, განა ცუდია? საბჭოთა კავშირის სხვადასხვა კუთხიდან ჩამოსული სტუმრები აღტაცებული რჩებიან ხოლმე ძველი თბილისის კოლორიტული უბნებით.

თბილისის ძველ უბნებს ხომ თავისი განუმეორებელი სახე, საკუთარი კოლორიტი გააჩნიათ, რაც მას სხვა ქალაქებისაგან განასხვავებს. დღემდე მოღწეული ძველი ქალაქის ნაგებობათა დიდი უმრავლესობა გასული საუკუნისაა, მაგრამ ის, რაც არის, განუმეორებელია. ჩვენი ვალაია დაფიცვათ ისინი და შევუნახოთ მომავალ თაობებს. ასევე მოვლა და გაფრთხილება სჭირდება ახალს, რადგან იგი დღევანდლობაა და ხვალ უკვე ისტორია იქნება.

სასურველია, რომ ძველი თბილისის სანიმუშო, დამახასიათებელი უბნები გაათავისუფლოთ ტრანსპორტისაგან, რომ იქ შესული ძველ შენობათა სამყაროში მოექცეს და შთაბეჭდილება არ გაუორდეს.

რამდენადმე დაგვაგვიანდა კახეთის ულამაზესი ქალაქების — სილნალისა და თელავის ძველი უბნების შენარჩუნებაზე ზრუნვაც. ძველ ოსტატებს გაუთვალისწინებიათ ქალაქის რთული რელიეფი და ნაგებობათა ჰორიზონტალური თუ ვერტიკალური გადაწყვეტა სწორად შეუხამებით მისთვის, ასე შეიქმნა ანსამბლები თუ ცალკეული შენობები, რომლითაც ამჟამინდელ სილნალელები.

უფრო მეტი დაკარგა თელავმა. ამიტომ საჩქაროა იმის გადარჩენა, რაც დარჩა.

ვისაც ძველი მცხეთა ახსოვს, ან ფოტოებზე მაინც უნახავს, ადვილად დამერწმუნება იმაში, რომ ქართული ხუროთმოძღვრების სიამაყემ სვეტიცხოველმა მასშტაბი დაჰკარგა იმის გამო, რომ ირგვლივ მაღალი შენობები შემოვუდგით. სწორედ ამ ახალი, ზოგჯერ უგემო, მშენებლობის შედეგად მცხეთის მეორე უნიკუმს სამთავროს „ფარდები“ ჩამოვაფარეთ და დღეს ე. წ. ქალაქ-მუზეუმში იგი საძებარი გაგვიხდა.

სხვა ცალკეულ ნაგებობებს თუ ავიღებთ, არ შეიძლება აქვე არ გავიხსენოთ მჭადიჯურის ანსამბლი (დუშეთის რაიონი). ამ ანსამბლის ცალკეულ ძეგლებს და განსაკუთრებით გუმბათოვან ტაძარს ამ უკანასკნელ ოციოდე წელში რა არ მიაშენეს და დააშენეს, ძეგლები თითქმის დაფარეს და ვინ მოიძიებდა ეს? სამწუხაროდ, კოლმეურნეობის და სკოლის ხელმძღვანელობამ. სად იყვნენ რაიონის ხელმძღვანელები?!

ისტორიული ხასიათის ნაგებობას, რა სახითაც არ უნდა იყოს იგი, ესაჭიროება მუდმივი მოვლა-პატრონობა. პერიოდულად, ჩამოვლით ძველი არ შეინახება. საჭიროა ზოგიერთ ნაგებობას, გარდა ძეგლთა დაცვის სამმართველოსი და ძეგლთა დაცვის საზოგადოებისა, ჰყავდეს კონკრეტული, შესაფერისი მეურვე. ამ მხრივ სხვებთან ერთად ბევრის გაკეთება შეეძლო ტურიზმისა და ექსკურსიების რესპუბლიკურ საბჭოს. მაგრამ, სამწუხაროდ, ისინი ჯერჯერობით განზე დგანან, მაყურებლის როლში არიან. რამდენი ისტორიული ადგილი შეიძლება გამოვიყენოთ მასობრივი დასვენებისა და ესთეტიკური საზრდოსათვის!

ცხადია, ახალ დროს ახალი მშენებლობა ესაჭიროება, სხვათაგან ცხოვრება წინ ვერ წავა, მაგრამ ახალთან ერთად ძველიც ხომ ჩვენია, ჩვენი წარსული კულტურის სარკვა, ამიტომ მას დაუღვერად, უსულგულოდ არ უნდა მოვექცეთ.

პარმენ ზაპარაია





ამ ორიოდე წლის წინ ქართულ მონუმენტურ კედლის მხატვრობას კიდევ ერთი საინტერესო ნაწარმოები შეემატა. მხედველობაში გვაქვს ალ. ბანძელაძის მხატვრობა „ქართული სოფელი“, რომელიც ამკობს დიდმის მასივის სასურსათო უნივერსამის ინტერიერს.

ალ. ბანძელაძე ცნობილია როგორც ფერმწერი, გრაფიკოსი, წიგნის მხატვარი. ბოლო წლებში მისი დიპლომატიური უფრო გაფართოვდა — ხელოვანმა სცადა თავი მონუმენტურ ფერწერაში, შეასრულა გ. ტაბიძის შთაბეჭედავი სკულპტურული ფიგურა და ა. შ. „ქართული სოფელი“ მხატვრის არა მარტო ბოლო წლების ნამუშევართა შორის გამოირჩევა, არამედ ერთ-ერთ საუკეთესოდ მიგვაჩნია საერთოდ მის შემოქმედებაში.

მხატვრობა დიდი ზომისაა (3.30x30 მ-ზე). კომპოზიცია ფრიულადაა გაშლილი. ეს არის ერთი ვრცელი სურათი ქართული სოფლის ყოფისა, წარმოდგენილი თავისი ყველაზე დამახასიათებელი მომენტებით — შრომა, ღვინა, შემოქმედება. ფართო სივრცის გამო თვალი ერთიანად ვერ აღიქვამს სურათს, იგი პაუზებით ჩერდება ცალკეულ უარულ სცენებზე, რომელთაც რამდენიმე

რიოთადი ფუნქცია უკისრება ფორმას, კონტურს. მაგრამ ამ კონტექსტში იგი სახვებით მოქმედნილია და „საკმარისი“ მახვილად მიგნებულნი ორიგინალური „უტრუკული“ ფორმები ისე მდიდარად და [ისტრ] კულტურული სიმბოლეს“ აღწევს, რომ ფერადოვნების მხრივაც უფრო მდიდრულად აღიქვამ. ფორმის მიერ შექმნილმა განწყობამ გავლენა მოახდინა ფერადოვნების აღქმაზეც. აქ მოცულობრივობას, სტერეომეტრულობას ქარბობს შენებადობა ფორმისა. ეს, ასე ვთქვათ „ჭორელიეფია“ და არა „ქანდაკება“. ცხადია, რომ ამგვარი ხერხი გამართლებულია. სივრცე, სიღრმე „გაარღვევდა“ კედელს. აქ კი იქმნება არა რეალური სივრცის ილუზია, არამედ უფრო ფიქსირებული სივრცობრივი „პლასტის“ შთაბეჭდილება. მართლაც, ცის გამოსახულებაც კი უფრო პლასტიკური ლაქაა, ვიდრე სივრცის გამომხატველი.

კედელი დატვირთულია, მაგრამ ვერ ვიტყვით, რომ იგი გადატვირთული იყოს. აქ ძალიან დელიკატური, რთული მომენტი იჩენს თავს, რომელიც წარმატებითაა დაძლეული.

მართალია, კომპოზიციის ცენტრი ფორმალურად გამოყოფილია, მაგრამ მისი გაგრძელება უსასრულოდ შეიძლება. შეკრული

„ქართული სოფელი“

„ჩაკეტილი“ მიკროკომპოზიციების სახე აქვთ. ეს ქმნის მძაფრ რიტმულობას, ცოცხალ დინამიკას, რომელიც ვლინდება არა იმდენად ფიგურათა მოძრაობაში, რამდენადაც თვით კომპოზიციების აგებაში.

ალ. ბანძელაძე მიმართავს ფიგურათა დეფორმაციას, ზოგჯერ „ანგრევს“ მათ, მაგრამ, მიუხედავად ამისა, დამაჯერებლობა სრულებით არ იკარგება. ნახატის სიძლიერე, მისი სტრუქტურული საფუძველი, ოსტატის „მაგარი“, ძლიერი ხელი თითქოსდა „იჭერს“ ნებისმიერ დეფორმაციას და ჰიპერბოლიზაციასაც კი, ყველაფერი — წინა პლანზე გამოხატული ფიგურები, პირობითი პეიზაჟი, აქსესუარები შესრულებულია უაღრესად ლაღად, თავისუფლად, მაგრამ ამავე დროს ყოველივე შეკრულია, სტრუქტურა თვით ორნამენტულ დრაპირებაშიც არსად ირღვევა.

აღსანიშნავია ფიგურათა მძლავრი პლასტიკურობა. ისინი თითქოს მკვრივად ჩამოსხმულია, მათში არის ქანდაკებრივი „ძალა“ ფორმისა. მხატვარი სულ რამდენიმე ოსტატური, თამამი მონასმით ახერხებს გადმოსცეს ფორმის სიმყარე, მისი მატერიალობა, „სიმძიმე“, ამავე დროს შინაგანი ენერგია. ასეთივე მძლავრია ხაზიც — „არმატურისებრ“ მტკიცე და თანაც ცოცხალი, დრეკადი. ხაზი „გადადის“ მკვრივ, შენებად ლაქაში.

მხატვარი ხაზს უსვამს ცალკეულ ფორმებს, რომლებიც თავისი შედარებითი „ავტონომიურობით“ თითქმის აბსტრაგირების დონეს აღწევს, მაგრამ ოსტატობაც სწორედ იმაშია, რომ პირობითობის ასეთი დოზა კი არ აკლებს მას დამაჯერებლობას. არამედ უფრო სრულად, უფრო არსობრივად ავლენს სახასიათოს, იმას, რასაც „მხატვრული სიმართლე“ ეწოდება.

ფერადოვნების მხრივ პანო თავშეკავებულია და ხავსებით მართებულიადაც — აქ ძი-

და კომპაქტურია თვით ფორმები, მიუხედავად დეფორმაციის „დოზისა“, მაგრამ მაინც მხატვრობა მთლიანია, რადგან ერთიანია პრინციპი ფორმათქმნისა, იქნება ეს ფიგურები, პეიზაჟი, დრუბლები თუ სხვა, — ანდა თუნდ მისი ცალკეული ელემენტები (ხაზი, ლაქა, მონასმი და სხვ.). ის, რომ ყველაგანა დაცული პირობითობის ერთიანი „მოდული“ ამ მრავალფეროვნების ერთიანობას განაპირობებს. მიღწეულია შინაგანი ერთიანობა, სწორედ სტილური ერთიანობა, რაც გულისხმობს ესთეტიკური, ინფორმაციის გარკვეული წესით მოწესრიგებას, სტრუქტურისზაციას.



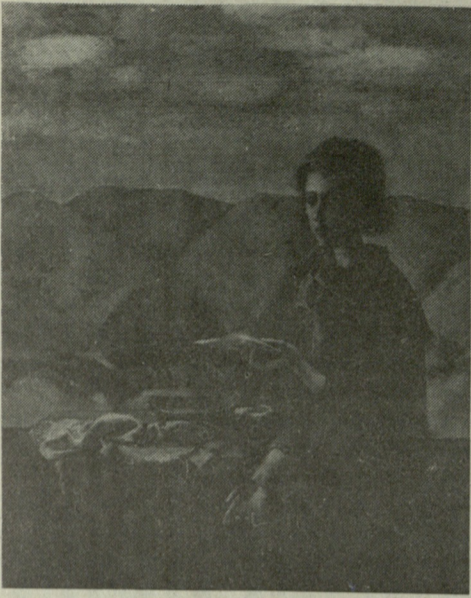
საყურადღებოა ის მომენტი, რომ მიუხედავად ამგვარი ფორმათქმნისა, მხატვარი შესანიშნავად ახერხებს გამოხატოს პერსონაჟთა ხასიათი შესტში, მოძრაობაში, თუმცა რაიმე ფსიქოლოგიში და სხვა აქ არ უნდა ვიგულისხმოთ, რადგან ამგვარი ამოცანა არც დგას მხატვრის წინაშე. სხვაგვარ ნამუშევრებში, სადაც ასეთი ამოცანა დასმული, ავტორი ფსიქოლოგიურ პორტრეტს ოსტატურად ასრულებდა და ასრულებს.

ეს მრავალფეროვანი მონუმენტური კომპოზიცია ქართული ხელოვნების მნიშვნელოვან მონაპოვრად უნდა მივიჩნიოთ.

სამსონ ლუშავა.

მხატვარი თენგიზ მირზაშვილი წლების მანძილზე მუშაობს ნიკო ფიროსმანაშვილის ნამუშევართა შეგროვებაზე და გამოცემაზე, აქ ვაქვეყნებთ რამდენიმე რეპროდუქციას მის მიერ მომზადებული ალბომიდან.

„მოწყალების და, დაჭრილი ჯარისკაცი“, „ბაზრის ახალი ზედამხედველი ქალი“.



3



2



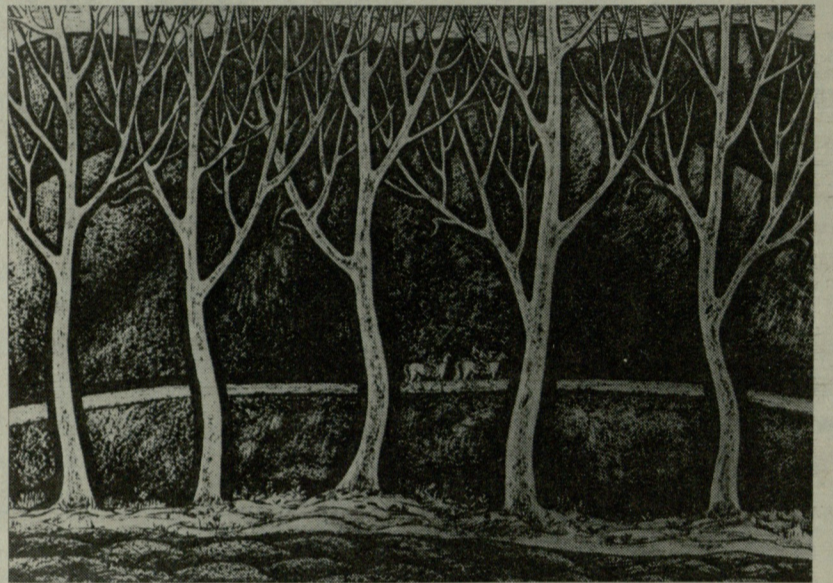
1



6



5



4



9



8

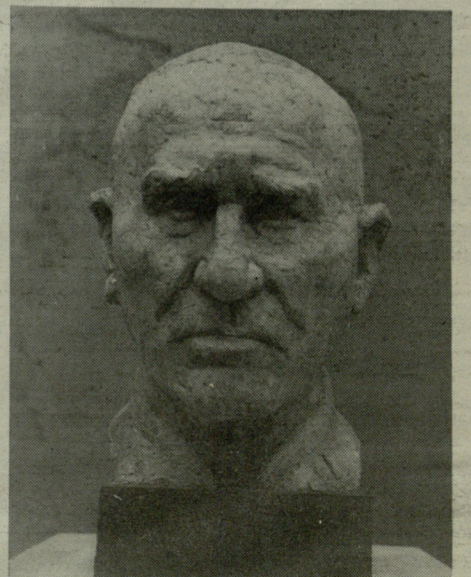


7

1. გ. სადალაშვილი — მშობლიური ჩემო მიწაც
2. გ. ვაშაქიძე — ბრძოლის წინ
3. გ. ნარმანია — წერილი
4. მ. გელენიძე — მესაზღვრეები
5. გ. ალაპიშვილი — რეპეტიციასზე
6. ვ. მთვარაძე — შემოდგომა
7. ო. კაკაბიშვილი — ჩემი ქუჩა
8. გ. შხვაცაბაია — მირზა გელოვანი
9. ი. ვეფხვაძე — კულინარები
10. თ. კიკალეიშვილი — ომის ვეტერანის პორტრეტი
11. თ. თურმანიძე — მეზღვაური



11



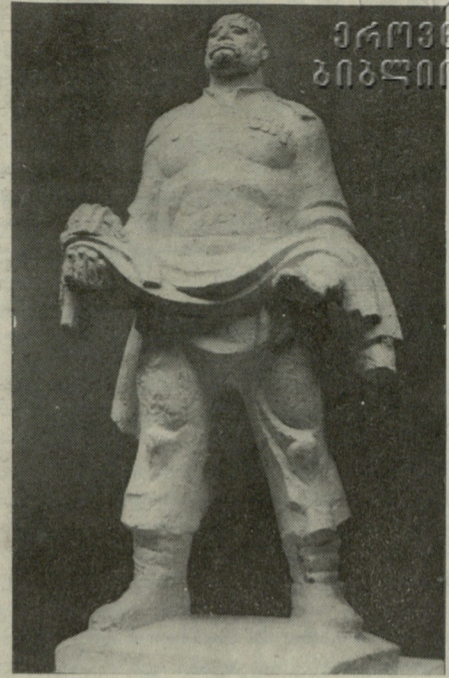
10

ახალი ქმედი

ჯარისკაცის მამა

მოქანდაკე მერაბ ბერძენიშვილის
ახალი ნამუშევარი რომელიც დაიდგმება
გურჯაანში

ეროვნული
ბიბლიოთეკა



1

წლის საუკეთესო ნამუშევრები

ტრადიციულად „მხატვრის კვირეულის“ დღეებში ქვეყნდება წლის განმავლობაში გამო-
ფენებზე ექსპონირებული საუკეთესო ნამუშევრები. გასული წლის შედეგების მიხედვით ჩვე-
ი ლაურეატები არიან:



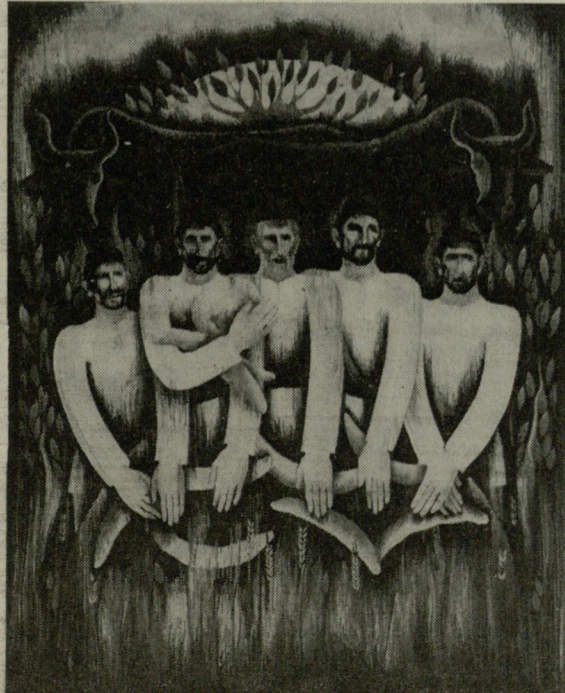
1. მ. მურვანიძე — ბრესტი „კავკასიური ცარცის წრე“ დე-
კორაცია
2. ზ. შველიძე — ჩემი იმერეთი
3. ლ. შენგელია-აბაშიძე — ი. ცურტაველის „შუშანიკის წა-
შება“ ილუსტრაცია
4. გ. ყანჩელი — პური ჩვენი არსობისა
5. რ. გაჩეჩილაძე — თიბათვე

2

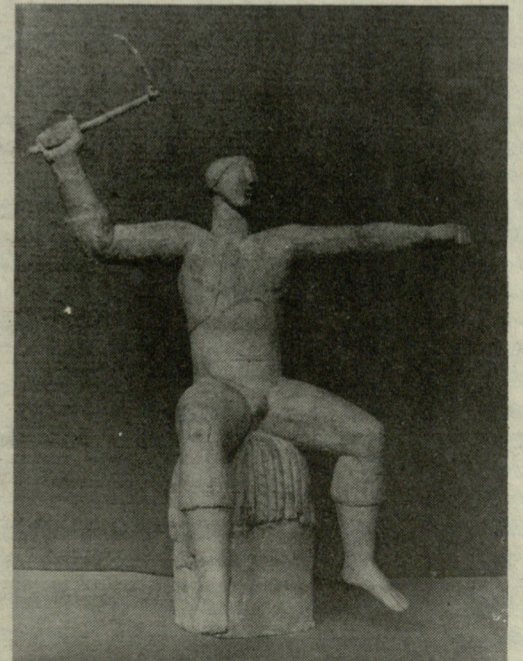
3



4



5



ახალი სიმაღლემებისაკენ

საპარტიზალოს სსრ მხატვართა კავშირის სამხრეთ-ოსეთის ორგანიზაცია, რომელიც 1932 წელს შეიქმნა, თავდაპირველად თავის რიგებში 3-4 მხატვარს აერთიანებდა. დღეს იგი მძლავრი შემოქმედებითი კოლექტივია 25 კავშირის წევრით. ჩამოყალიბებულია ახალგაზრდა მხატვართა შემოქმედებითი სექცია. ლენინგრადის, მოსკოვისა და თბილისის სამხატვრო ინსტიტუტების კურსდამთავრებულ ჩვენს მხატვრებს დიდი წვლილი მიუძღვით ახალგაზრდა თაობის აღზრდაში. ისინი ნაყოფიერად მუშაობენ სამხატვრო საწვავლებლესა და სკოლებში.

მხატვართა საგამოფენო მოღვაწეობა განსაკუთრებით თვალსაჩინოდ ავლენს მათ იდეურ-შემოქმედებით ზრდას.

გავიხსენოთ ბოლო პერიოდის გამოფენები: ვ. ი. ლენინის დაბადების 100 წლისთავისადმი მიძღვნილმა გამოფენამ ცხადყო მხატვართა კოლექტივის ოსტატობა, შემოქმედებითი, სიმწიფე. ამ გამოფენას ფართოდ გამოეხმაურა პრესა, რადიო, ტელევიზია.

გამოფენებმა თბილისში, სოხუმიში, ახალგაზრდა მხატვრების საოლქო გამოფენებმა და, ბოლოს, სამხრეთ-ოსეთის მხატვართა ნაწარმოებების გამოფენამ თბილისში გამოავლინა ახალი სახელები, ახალი ტალანტები. კოლექტივმა აქტიური მონაწილეობა მიიღო გამოფენებზე „დიადი გამარჯვების 30 წელი“, „დიდება შრომას“ და სხვა.

წარმატება ხვდა წილად საქართველოს მხატვართა კავშირის განყოფილებების მხატვართა გამოფენას მოსკოვში, რომელზეც სამხრეთ-ოსეთის მხატვრობა პირველად იყო წარმოდგენილი. მას ფართოდ გამოეხმაურა ცენტრალური პრესა, ტელევიზია. ამ გამოფენის მიმართ დიდი ინტერესი გამოიჩინეს სსრკ მხატვართა კავშირმა და დედაქალაქის საზოგადოებამ. შემოქმედებითად, მაღალ დონეზე მომზადდა დიდი ოქტომბრის 60 წლისთავისადმი მიძღვნილი გამოფენა. სამხრეთ-ოსეთის მხატვართა ორგანიზაციამ ექვსი გამოფენა გამართა თბილისში, ცხინვალსა და ოლქის რაიონებში.

მხატვრებმა აქტიური მონაწილეობა მიიღეს ამ თარიღისადმი მიძღვნილ რესპუბლიკურ გამოფენაში. იდეურობითა და პროფესიული ოსტატობით ხასიათდებოდა გამოფენაზე ნაწარმოებები, რომლებიც მიეძღვნა სსრ კავშირის შეიარაღებული ძალების 60 წლისთავს.

სამხრეთ-ოსეთის სახვითი ხელოვნების განვითარებაში დიდი წვლილი მიუძღვის უფროს თაობას. სამი ათეული წლის მანძილზე საქართველოს სსრ ხელოვნების დამსახურებულმა მოღვაწემ ბ. სანაკოვემ მრავალი საინტერესო ტილო შექმნა: „დედა“, „კოსტა ბავშვებთან“, „ახალგაზრდობა“, „სამუშაოს შემდეგ“, „გაზაფხული“ და სხვა.

სამხრეთ-ოსეთის სახვითი ხელოვნების განვითარებაში დიდი წვლილი მიუძღვის უფროს თაობას. სამი ათეული წლის მანძილზე საქართველოს სსრ ხელოვნების დამსახურებულმა მოღვაწემ ბ. სანაკოვემ მრავალი საინტერესო ტილო შექმნა: „დედა“, „კოსტა ბავშვებთან“, „ახალგაზრდობა“, „სამუშაოს შემდეგ“, „გაზაფხული“ და სხვა.

შემოქმედებითი წარმატებები მოუტანა მოქანდაკე ვ. კოკოვეს სამშობლოს დამცველთა სახეობა. ამაჟამად სამხრეთ-ოსეთის სახვით ხელოვნებას თავიანთი შემოქმედებით ამიღებენ: ს. გასიევი, დ. თურმანოვი, მ. კოკოვეი, გ. კოცაევი, ს. მინასოვი და სხვები.

წარმატებით მუშაობენ მონუმენტალისტი-გრაფიკოსები: ა. ვანევი, ლ. ცხოვრებოვი, კერამიკოსი მხატვრები: თიბილოვი, ნიკოლიშვილი.

სახვითი ხელოვნების განვითარებაში დიდი წვლილი შეაქვს შემოქმედებით ახალგაზრდობას. ჩვენს კოლექტივს შეემატა ახალგაზრდა მხატვართა ნიჭიერი პლეადა: ნ. გუბაევი, ს. სანაკოვეი, ვ. სანაკოვეი, ა. კოცაევი, რომლებიც სისტემატურად მონაწილეობენ საოლქო და რესპუბლიკურ გამოფენებზე.

საქართველოს სსრ სამხატვრო ფონდის მიერ გახსნილმა საწარმოო სახელოსნოებმა დიდად აამაღლეს მუშაობის ნაყოფიერება. ამაჟამად უკვე დამთავრებულია ახალი მინაშენები მხატვართა სახელოსნოებზე. განზრახულია სამხატვრო გალერეის გაფართოება.

ბოლო დროს კარგად გაშუქდა ოსეთის ხელოვნება ტელევიზიასა და პრესაში. სამხრეთ-ოსეთის მხატვრებს მრავალი კარგი ჩანაფიქრის ხორც-შესხმა და მნიშვნელოვანი გამოფენების მოწყობა აქვთ განზრახული.

გიორგი დოგუოვი,
სამხრეთ-ოსეთის მხატვართა კავშირის
თავმჯდომარე.



შემოქმედ ბავშვთა აღზრდის კერა

ბავშვთა სურათების გალერეის გახსნის დღე ღირსშესანიშნავი თარიღია ჩვენი დედაქალაქისა და მთელი რესპუბლიკის მხატვრულ ცხოვრებაში. ამ გალერეის შექმნა ნათელი გამოხატულებაა ჩვენი პარტიისა და მთავრობის ზრუნვისა ახალგაზრდა, კომუნისტების მშენებელი თაობის მხატვრულ-ესთეტიკურ აღზრდაზე, იგი შედეგია იმ დაუღალავი შრომისა, რომელსაც განათლების სამინისტროს ესთეტიკური აღზრდის კაბინეტი, საქართველოს სსრ მხატვართა კავშირის ესთეტიკური აღზრდის კომისია და მთელი რესპუბლიკის მხატვრული საზოგადოება ეწეოდნენ წლების განმავლობაში.

პირველი გამოფენა და პირველი სიხარული. შემდეგ კი ჩვეულებრივი დღეები, ყოველდღიური საზრუნავი — გალერეის მუშაობის წარმართვისათვის, მისი კოლექტივის ჩამოყალიბებისა და ტრადიციების შესაქმნელად.

ბავშვთა ნამუშევრების პროპაგანდა, ნიჭიერი ბავშვების გამოვლენა, ახალგაზრდა ხელოვნების მოყვარულებთან მუშაობა — აი, გალერეის მუშაობის მთავარი მიზანი, რამაც იგი რესპუბლიკური ესთეტიკური აღზრდის ერთ-ერთ ძირითად ცენტრად აქცია.

გალერეის გახსნის დღიდან, ოთხი წლის განმავლობაში, ყველაფერი კეთდებოდა ამ მიზნის მისაღწევად და არცთუ უშედეგოდ. თუ პირველ წელს მხოლოდ ორი გამოფენა მოეწყო, ამაჟამად მისი რიცხვი 12-ს აღწევს წელიწადში.

გალერეის ფონდის სისტემატური შევსება შესაძლებლობას გვაძლევს გამოფენები გავგზავნოთ არა მარტო მოძმე რესპუბლიკებში, არამედ საზღვარგარეთაც.

ქართველი ბავშვების ნახატები ექსპონირებული იყო მოსკოვში, დაბა პალესში, ბაქოსა და ერევანში, კიევისა და ლვოვში, ამერიკის შეერთებულ შტატებში, გერმანიის ფედერაციულ რესპუბლიკაში, იაპონიაში, პოლონეთში, ჩეხოსლოვაკიაში, ბელგიაში, ავსტრალიაში. მონაწილეობა მივიღეთ კონკურსებში ჩეხოსლოვაკიაში, ინდოეთში, კონკურსში „მე ვხედავ მშეს“. მოსკოვში მოეწყო რამდენიმე პერსონალური გამოფენა.

რიგულარულად ტარდება უკვე ტრადიციად ქცე-

ული რესპუბლიკური კონკურსები. მათში მოკავშირე რესპუბლიკების ბავშვებიც იღებენ მონაწილეობას.

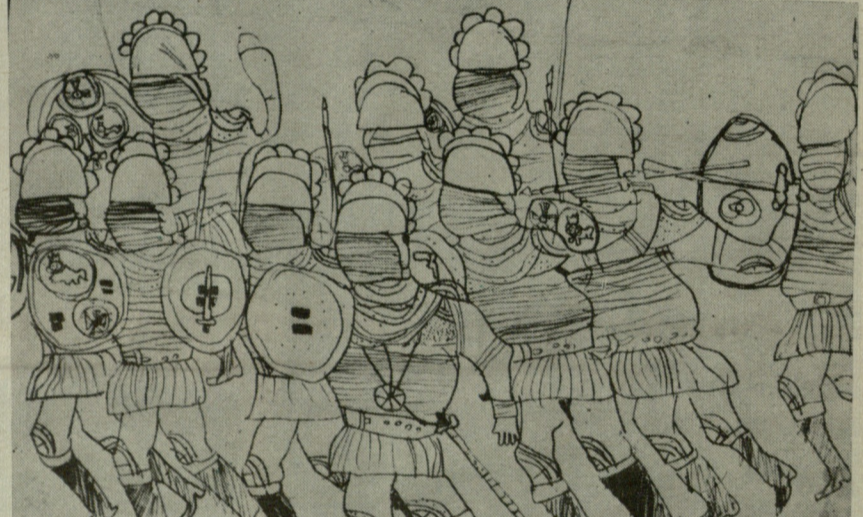
ყოველ კვირას ტარდება მეცადინეობა ნორჩ მხატვართა ჯგუფებთან, ეწყობა კონსულტაციები მასწავლებლებისა და მშობლებისათვის.

წარმატებით მუშაობს საქართველოს მხატვართა კავშირის ხელმძღვანელობის ინიციატივით უფროსკლასელთათვის შექმნილი ხელოვნებათმცოდნეობის ლექტორიუმი.

თავისი არსებობის მანძილზე გალერეა გადაიქცა ერთ-ერთ ისეთ დაწესებულებად, რომლის მიხედვითაც მსჯელობენ ჩვენს ქალაქზე, რესპუბლიკაზე. ამის დამადასტურებელია შთაბეჭდილებათა წიგნში მოკავშირე რესპუბლიკებისა და საზღვარგარეთის დელეგაციების მრავალრიცხოვანი ჩანაწერი. ამაზე მეტყველებს ის ფაქტიც, რომ ჩვენთან გასული წლის მისში ჩატარდა ბავშვთა მხატვრული ცენტრების ხელმძღვანელთა პირველი საკავშირო თათბირი, აღინიშნა გალერეის მუშაობის სწორი მიმართულება, რამაც განაპირობა მისი ესოდენ დიდი წარმატებები.

გალერეის თანამშრომლები მეთოდური მუშაობისათვის არ უშვებენ არც ერთ ხელსაყრელ შესაძლებლობას, მონაწილეობენ საქართველოს მასწავლებელთა დახელოვნების ინსტიტუტსა და აღმზრდელთა მუშაობის ცენტრთან ერთად სემინარებში, ლექცია-საუბრებში.

ვეცნობით და ვსწავლობთ პროგრესულ პედაგოგიურ მეთოდებს. ამ მიზნით ითარგმნა და გამოიცა „ინსეა-74“, მზადაა დასაბეჭდად „ინსეა-75“-ის მასალები.



ბაბულურ მალაზონია — 7 წ.



ლევან ბუჩუყური — 6 წ.

მუშაობაში სულ ახალი და ახალი პრობლემები იჩენს თავს, რომელთა გადაწყვეტაც შესაძლებელია მხოლოდ ზემდგომი ორგანოებისა და მთელი რესპუბლიკის მხატვრული საზოგადოების დაინტერესებით.

მთავარი პრობლემა — ბავშვთა მოზიდვის პრობლემა. და არა მარტო დედაქალაქის მცხოვრებლებისა, არამედ მთელი რესპუბლიკის ბავშვებისა. ამ პრობლემის გადაწყვეტა კი შეიძლება მხოლოდ ტრანსპორტისა და დამატებითი სახსრების გამოწახვით. აქედან გამომდინარე, მოგვარდება საკითხი ავტონომიური რესპუბლიკების დედაქალაქებში, მსხვილ ქალაქებსა და რაიონულ ცენტრებში გალერეის ფილიალების გახსნის შესახებ.

მომწიფდა საკითხი თვით გალერეის ინტერიერის შეცვლისა, რათა შეიქმნას კიდევ უფრო მხატვრული, ესთეტიკური ატმოსფერო.

ყოველი ახალი გამოფენა დიდი დღესასწაულია თითოეული ბავშვისათვის, გალერეის კოლექტივისა და მთელი მხატვრული საზოგადოებისათვის, მაგრამ ხშირად იგი ბევრი მხატვრის, პედაგოგისა და პრესის ინტერესს მიღმა რჩება. არადა როგორ სჭირდება ასეთ გამოფენებს პროპაგანდა და ყურადღება!

ყოველი შეხვედრა მხატვართან თუ ხელოვნების მუშაკთან ბავშვზე წარუშლელ შთაბეჭდილებას ახდენს, აძლევს სტიმულს მუშაობისათვის. სწორედ ამიტომ ჩვენ სიამოვნებით წარვუდგენთ ხოლმე სტუმრებს ნორჩ მხატვრებს გამოფენის საზეიმო გახსნაზე. ყოველი საქმიანი შენიშვნა ძვირფასია ჩვენთვის.

და, ბოლოს, გალერეის შემდგომი მუშაობისათვის, ბავშვთა ხელოვნების განვითარებისათვის მეტად მნიშვნელოვანია თვით მოზარდთა ხელოვნების შესწავლა. უკვე მოგროვილი მდიდარი მასალა მეცნიერული კვლევის დაბორატორიის შექმნის შესაძლებლობას იძლევა. ეს კვლევა უნდა წარმართონ ხელოვნებისმცოდნეებმა, მხატვრებმა, პედაგოგებმა, ფსიქოლოგებმა, სოციოლოგებმა.

ავთანდილ კუხიანიძე

ეროვნული

მნიშვნელოვანი წილია გამოცემულ „საქართველოს“ ქუთაისის ფილიალის გახსნა. ფილიალის სარედაქციო საბჭოს გადაწყვეტილებით, 1978 წლის გამოცემებს ვაფორმებენ ჩვენს ორგანიზაციაში გაერთიანებული გრაფიკოსები. ამის შესახებ ზაქარაია იყო ფილიალის ხელმძღვანელობისა და გრაფიკოსთა შეხვედრაზე. პირველი ნაბიჯები გადადგმულია. ეს თავისთავად დიდი შემოქმედებითი სტიმულია და მწერალთა და მხატვართა შორის ურთიერთობის განმტკიცების საშუალება. მიმდინარე წლის დეკემბერში მოეწყობა ქუთაისელ გრაფიკოსთა ნამუშევრების გამოფენა, რომელზეც წიგნის გრაფიკა იქნება წარმოდგენილი.

ამჟამად მხატვართა კავშირში და ახალგაზრდა მხატვართა სექციაში გაერთიანებული მხატვრები წლის მორიგი გამოფენებისათვის ემზადებიან.

ჯაირან ფაჩუაშვილი, საქართველოს სსრ მხატვართა კავშირის ქუთაისის ორგანიზაციის თავმჯდომარე.

ლი მოსწავლეთა იდეურ-პოლიტიკურ აღზრდაში, მტკიცე და მეგობრული მხატვრების კავშირითიერთობა სკოლებთან. 12 მხატვარი სკოლაში მუშაობს მასწავლებლად, 10 მხატვარი შეფობს საშუალო სკოლების ნორჩ მხატვართა წრეებს.

გრძელდება ახლომდებარე რაიონებთან საშეფო მუშაობა: თერჯოლის რაიონის მშრომელებს ჩვენმა მხატვრებმა საჩუქრად გადასცეს მრავალი ფერწერული, გრაფიკული და სკულპტურული ნამუშევარი. მეგობრული დახმარება გაუწიეს თერჯოლის პარტიულმა და კომკავშირულმა ორგანიზაციებმა ახალგაზრდა მხატვრების ჯგუფს, რომელიც სოფლის ცხოვრების ასახვის მიზნით ჩავიდა მათ რაიონში.

ჯერჯერობით ყველა მხატვარი ვერ უზრუნველყავით სახელოსნოებით, მათ შორის ქალაქის ახალგაზრდა მხატვრების ერთი ნაწილი, რომლებსაც შესწევთ

ტრალური კომიტეტის ინიციატივით რამდენიმე ახალგაზრდა მხატვარი მივლინებულ იქნა დიდ მშენებლობებზე.

ახალგაზრდა შემოქმედთა ზრდასა და დაოსტატებაზე ქუთაისის მხატვართა კავშირის ორგანიზაციის ზრუნვამ კარგი შედეგიც გამოიღო. ამის ნათელი დადასტურებაა თემატურ გამოფენა-კონკურსებში ახალგაზრდების ნამუშევართა პრემირება.

გასულ წელს ქუთაისში საინტერესოდ ჩატარდა მხატვრის კვირეული, შეიქმნა ბევრი მაღალმხატვრული ნაწარმოები, მოეწყო მოსწავლეთა და მხატვართა ნამუშევრების გამოფენა ქართული სახვითი ხელოვნების გალერეაში, თეატრის მხატვართა ესკიზებისა — მე-2 საშ. სკოლაში, გაიმართა ჯგუფური ექსპოზიცია, ღია კარის დღე, შეხვედრები, გარდაცვლილ მხატვართა ხსოვნის დღე, ჩატარდა კონფერენცია თემაზე: „მხატვრის რო-

წინსვლის გზაზე

ჩვენნი მხატვრული ინტელიგენციის წინაშე მუდამ იდგა და დგას დიდი ამოცანა: ხალხის ცხოვრების მაღალმხატვრულად ასახვა. ამისკენ უნდა ისწრაფვოდეს ნიჭიერი შემოქმედებითი ახალგაზრდობაც.

საბჭოთა კავშირის კომუნისტური პარტიის ცენტრალური კომიტეტის დადგენილება „შემოქმედებით ახალგაზრდობასთან მუშაობის შესახებ“ კიდევ ერთი თვალსაჩინო გამოხატულებაა იმ ზრუნვისა, რასაც ჩვენი პარტია და მთავრობა იჩენენ ხელოვნებისადმი, კერძოდ, შემოქმედებითი ახალგაზრდობის მიმართ. ცვლის მომზადება და აღზრდა ჩვენს ქვეყანაში უმნიშვნელოვანეს ამოცანად რჩება.

ქუთაისში მომუშავე ახალგაზრდა მხატვართა კვალიფიკაციის ამაღლებაში დიდი როლი ითამაშა შემოქმედებითმა მივლინებებმა. ამ მიზნით ხუთი ახალგაზრდა მხატვარი გაიგზავნა ჩვენი ქვეყნის სხვადასხვა მხარეში. იქ ჩატარებული შემოქმედებითი მუშაობა მათთვის დიდად ნაყოფიერი აღმოჩნდა.

საქართველოს ალკა ცენ-

ჩემი ესტამპები

კორნელი სანაძე

ნებისად იზიდავს მთა ღრუბლის ნაფაზებს, მდინარეს ღვევივით შებმინან დამბები, ნემსებით გადამაქვს ოფორტის დაფაზე ჩემი ესტამპები.

ოქროსფერ თმებით და შიშველი ფეხებით მდინარის ნაპირას მორთხმულან ლამპები, ოფორტის დაზგაზე ფიქრებად ეხვევა ჩემი ესტამპები.

ჩავლილო დღეებო, წასულო დღეებო, როგორ მენატრებით, როგორ მენატრებით... ახალ გზას შევუდგეთ, ახალ ფერს შევებათ, ჩემო ესტამპებო!

ახალი ძეგლები



გ. შვცაბაია — მირზა გელოვანი



მ. მერაბიშვილი — ბორის ძენლაძე

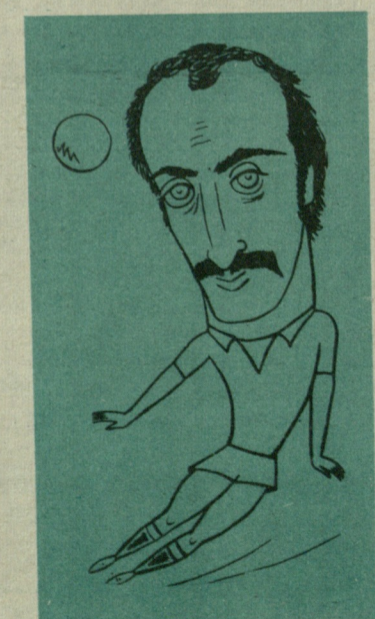
ჩვენი მადლობა

საქართველოს მხატვართა კავშირის გამგეობის სამდივნო დიდ მადლობას უხდის საქართველოს კომუნისტური პარტიის ცკ-ის გამომცემლობის კოლექტივს ამ გაზეთის გამოცემისას გაწეული დიდი დახმარებისათვის.

საქართველოს მხატვართა კავშირის გამგეობის სამდივნო.



მ. მაჩაიძე



დ. ყიფიანი



შ. ხინჯავაშვილი



მ. გუცაევი