

გიორგი მჭავჭავაძის

სოციალური ენერჯია

სიმდიდრე

უეთილტუღობა



გიორგი მალაშხია

სოციალური ენერჯია

სიმდიდრე

კეთილდღეობა

ეკონომოლოგიური ნარკვევი



გამომცემლობა „ანი პრესი“
თბილისი 2013

UAC (უ ა კ)

წიგნი წარმოადგენს ინტერდისციპლინარული მიდგომის საფუძველზე მატერიალური და არამატერიალური დოვლათის შექმნის წყაროების შესახებ ავტორის ორიგინალური კონცეფციის გადმოცემას, რომელიც ძირეულად ცვლის წარმოდგენას საზოგადოების ცხოვრების ფუნდამენტურ ასპექტებზე, სიმდიდრის (დოვლათის) შექმნის, მითვისებისა და გამოყენების შესახებ, ტექნოლოგიური, ეკონომიკური და სოციალური პროცესების ურთიერთკავშირზე. ამ გამოცემაში რამდენადმე შემოკლებით და განახლებული სახითაა გადმოცემული ავტორის ადრინდელი მონოგრაფიის „მეტაეკონომიკა - ეკონომიკის ფილოსოფია“ (1995) ძირითადი დებულებები.

რედაქტორი: პაატა კოდუაშვილი

რეცენზენტები: ევგენი ბარათაშვილი, რ . შენგელია

დიზაინი დია შალაშის

© გ. მალაშხია, 2013

გამომცემლობა „**უნივერსალი**“, 2013

თბილისი, 0179, ი. ჯავახიშვილის გამზ. 19, ☎: 2 22 36 09, 5(99) 17 22 30

E-mail: universal@internet.ge

ISBN 978-9941-22-073-9

Giorgi Malashkhia

S O C I A L E N E R G Y

W E A L T H

W E L F A R E

Economological Essay



Publishing House "UNIVERSAL"

Tbilisi 2013

შინაარსი

შესავალი.....	6
სოციალური ენერჯის ფენომენი.....	9
სოციალური ენერჯის ადამიანისეული რესურსები.....	14
სოციალური ენერჯის მატერიალური რესურსები.....	24
ა) პირველადი ბუნებრივი რესურსები.....	24
ბ) ანთროპოგენური მატერიალური რესურსები.....	31
გ) ურესურსო წყაროები.....	38
სოციალური ენერჯის გენერირების ეკონომიკური შინაარსი.....	46
ზოგადი დასკვნები სოციალური ენერჯის მეტათეორიიდან.....	67

Contents

Introduction.....	6
The Phenomenon of Social Energy	9
Human Resources of Social Energy	14
Material Resources of Social Energy	24
A) The Primary Natural Resources.....	24
B) Anthropogenic Material Resources	31
C) Sources that Do Not Require Resources	38
Economics behind the Generation of Social Energy	46
General Conclusions of Social Energy of Metatheory.....	67

შესავალი

ცივილიზაციის დასაბამიდან მატერიალურ და არამატერიალურ (სულიერ) სიმდიდრეთა შექმნა და ზრდა ადამიანების მძაფრ ინტერესს წარმოადგენს. მასთანაა დაკავშირებული სიმდიდრეთა წყაროების, შექმნისა და გადიდების პროცესის, მექანიზმის, გამოყენების წესის შემეცნებისაკენ (ცოდნისაკენ) მიმართული მცდელობები. მეცნიერული თეორიები სხვადასხვაგვარად წარმოგვიდგენს ამ საკითხებს. შემოღებულია ცნებები: „საწარმოო ძალები“, „წარმოების საშუალებები“, „საწარმოო რესურსები“, „წარმოების ფაქტორები“ და სხვ. განიხილება რესურსების ერთობლივი და კერძო მწარმოებლურობა, ეკონომიკური ზრდა, სოციალურ-ეკონომიკური განვითარება, საზოგადოებრივი პროგრესი, ეკონომიკის თვითრეგულირება და ა. შ. ყოველივე ამას აქვს მნიშვნელობა საზოგადოებრივი ცხოვრების ერთ-ერთი უმნიშვნელოვანესი სფეროს - მატერიალურ და არამატერიალურ სიმდიდრეთა (სიკეთეთა)¹ შექმნისა და გამოყენების შესახებ ჭეშმარიტი ცოდნის არსებობისათვის, ანთროპოცენტრულ² სამყაროში მიმდინარე მოვლენების შემეცნებისთვის.

¹ სიმდიდრედ (სიკეთედ), არისტოტელესა და სხვათა კვალდაკვალ, განვიხილავთ ყოველივე იმას, რაც სათანადო გამოყენების პირობებში ადამიანებისათვის რეალური (და არა ილუზიური) სარგებლობის მომტანია.

² ანტოპოცენტრულს ვუწოდებთ სამყაროს, სადაც ადამიანი, მისი ინტერესები და მოქმედება, საქმიანობის შედეგები გვევლინება მიმდინარე პროცესების ცენტრად, ამოსავალ პუნქტად. ეს ცნება ჩვენს მიერ შემოღებულია მონოგრაფიაში „მეტაეკონომიკა - ეკონომიკის ფილოსოფია - (1995). მას არაფერი აქვს საერთო ე.წ. ანთოპოცენტრიზმის ძველ გაგებასთან, რომლის მიხედვით ადამიანი მთელი ამყაროს ცენტრია.

ამასთან ეკონომიკური და სოციალური ცხოვრების შესახებ დღეისთვის არსებული ცოდნა **ღრმად და სრულად ვერ ასახავს** საზოგადოების ცხოვრების განვითარების პროცესს, მის მამოძრავებელ ძალებს, მათი მოქმედების მექანიზმს, შედეგებს, რაც უფრო მულტიფაქტორული და მრავალმხრივია, მრავალკომპონენტია, ვიდრე თეორიებში ასახული სინამდვილე. ამდენად, როგორც ეს ჩვენ წარმოგვიდგენია, არსებული თეორიები ვერ აკმაყოფილებს რეალობის მოვლენათა შესახებ ობიექტური და სრული ცოდნის მოთხოვნებს. კერძოდ, ეს თეორიები ვერ იძლევა მატერიალურ და არამატერიალურ სიმდიდრეთა შექმნის წყაროების, პროცესის, მექანიზმის, აქედან გამომდინარე, მათი ბუნების, განაწილებისა და გამოყენების კანონების სიღრმისეულ და სრულ ჭეშმარიტ გაგებას. ჯერ ერთი, შეზღუდულადაა წარმოდგენილი სიმდიდრეთა წარმოების ფიზიკური და ანთროპოგენური წყაროები, მათი როლი. განსაკუთრებით არაა სათანადოდ გაგებული არაფიზიკური (არამატერიალური) ფაქტორების წვლილი. მეორე, არაა სრულად და სწორად ახნილი სიმდიდრეთა წყაროები, მათი წარმოქმნის თავისებურებები, ეკონომიკური ბუნება და შინაარსი, თვისებები, კერძოდ ადამიანისეული ძალების (შრომა, ენერჯია, სოციალური დრო და სხვ.) ხასიათი, როლი, ფუნქციები, ისტორიული ძალების მოქმედება და ადგილი სიმდიდრეთა შექმნაში, ზრდაში და გამოყენებაში. მესამე, სათანადო ახსნასა და შეფასებას ვერ პოულობს ბუნებრივი და ხელოვნური (ადამიანის მიერ განხორციელებული) პროცესების როლი (მონაწილეობა) და ხასიათი სიმდიდრეთა შექმნასა და გადიდებაში, მათი კავშირი ადამიანისეულ რესურსების დანახარჯებთან. მეოთხე, არ ექცევა ყურადღება შექმნილი დოვლათის ხასიათის (შინაარსის) ცვლილებას, მასში ადამიანისეული ელემენტების - იდეების,

გამომგონებლური აზრის, ცოდნის წილის ზრდას ბუნებრივ-მატერიალურთან შედარებით, რაც განსაკუთრებით ჩანს მაღალტექნოლოგიურ ნაწარმში. მეხუთე, შესაბამისად არაა გაგებული სიმდიდრეთა, მათი წყაროების, წარმოების დანახარჯებისა და მიღებული შედეგების (შექმნილი დოვლათის, სიმდიდრეთა) ურთიერთდამოკიდებულება (თანაფარდობა), მაშასადამე, საბოლოო შედეგიანობა, მისი გამსაზღვრელი პირობები.

ქვემოთ მსჯელობები მიმართულია აღნიშნული საკითხების ახლებური გაგებისა და გადმოცემისკენ.

სოციალური ენერჯის ფენომენი

მიგვაჩნია, რომ განსაკუთრებული მნიშვნელობა საზოგადოებისათვის მატერიალურ და არამატერიალურ (სულიერ) სიმდიდრეთა წარმოქმნის, ზრდის, საზოგადოების პროგრესის თვალსაზრისით პრაქტიკისა და მეცნიერებისათვის აქვს ზემოთ დასმული საკითხების ჭეშმარიტ გაგებას (თეორიას). მისგან კი დაცილებულია არსებული შეხედულებები. აქედან გამომდინარე, ჩვენ შევეცდებით ჩამოვაცალიბოთ და ამ საკითხების ირგვლივ წარმოვადგინოთ ახალი შეხედულება (ხედვა). იგი, ჩვენი აზრით, შეესაბამება რეალობაში არსებული მოვლენებისა და მათთან დაკავშირებული პროცესების ადეკვატურ ახსნას. ამისათვის შემოგვაქვს „სოციალური ენერჯის“ ცნება³. მისი მეშვეობით შესაძლებლად მიგვაჩნია ჩამოვაცალიბოთ სიმდიდრეთა შექმნის წყაროების, მათი გადიდების პროცესის, მექანიზმის, ეკონომიკური და სოციალური ბუნების, გამოყენების წესისა და, აქედან გამომდინარე, წარმოების პროცესის საბოლოო შედეგის - ეკონომიკური დოვლათის სოციალურ სიკეთეთა და ადამიანთა

³ სოციალური ენერჯის ცნება გვხვდება მეცნიერულ და სხვა ლიტერატურაში. იგი ახალი შინაარსითა და მეცნიერული კატეგორიის რანგში ჩვენ მიერ შემოღებულია გასული საუკუნის 80-იან წლებში მონოგრაფიაში „მეტაეკონომიკა - ეკონომიკის ფილოსოფია“ (1995). მისი გამოყენებით ფართოდაა განხილული სიმდიდრეთა წარმოებასა და გადიდებასთან დაკავშირებული საკითხები. ამჯერად ჩვენ ძირითადად ვეყრდნობით ჩვენს ადრინდელ კვლევებს და პუბლიკაციებს, ვცდილობთ განვავითაროთ ადრე გამოთქმული მოსაზრებები. ამასთან, ჩვენი გაგება ძირეულად განსხვავდება ამ მოვლენის გავრცელებული ინტერპრეტაციებისაგან.

კეთილდღეობის პირობად გადაქცევის ახალი გაგება (თვალსაზრისი).

პირველ რიგში აუცილებელია შევეხოთ სოციალური ენერჯის ცნების ჩვენეული გაგების შინაარსს. როგორც ცნობილია, ბუნებრივ და ხელოვნურ (ადამიანის მიერ შექმნილ) სამყაროში **ობიექტების მოძრაობისა და ურთიერთქმედების წყაროდ და ზომად წარმოვიდგება ენერჯია**. იგი განსაზღვრავს მთელ სამყაროში, ყოველგვარი ცვლილებების პროცესს და ხასიათს, მასშტაბებს. ამასთან, ფიზიკური ენერჯია, რომელიც რამდენიმე სახით არსებობს (მექანიკური, სითბური და სხვ.) უკავშირდება **მატერიალური ობიექტების** რაოდენობით და თვისებრივ მახასიათებლებს. ჩვენ მივდივართ დასკვნამდე, რომ სოციუმში მოძრაობის (მოქმედების, ცვლილებების) მიზეზის, პირობის, დოვლათის (მატერიალურ და სულიერ სიმდიდრეთა) გამსაზღვრელია არა მარტო ბუნებრივი, თვით ადამიანის ჩათვლით, ფიზიკური ძალები, არამედ, ამასთან ერთად, ადამიანის, როგორც განსაკუთრებული ფენომენის, თვისებებთან, მოქმედებასთან, აზროვნებასთან დაკავშირებული ფაქტორები, ინტელექტუალური ძალები, მათი მოქმედების შედეგები. ამ ფაქტორებს მნიშვნელოვანი სიახლეები შემოაქვს ბუნებრივ სამყაროში. ბუნებრივი გენეტიკური და ადამიანთა საქმიანობასთან დაკავშირებული (ხელოვნური) ფაქტორების ერთიანი შესაძლებლობის (რესურსის) სახით გვევლინება **სოციალური ენერჯია**. მას განვიხილავთ როგორც **დოვლათშემქმნელ (სიმდიდრეთა, სიკეთეთა შემქმნელ) პოტენციალს**. წარმოქმნის განსაკუთრებული წესისა და საზოგადოებრივ ცხოვრებაში როლის თვალსაზრისით, იგი სპეციფიკური, ფიზიკური ენერჯისაგან განსხვავებული, საზოგადოების ცხოვრებაში ფუძემდებლური როლის ასპექტით უაღრესად მნიშვნელოვანი თვისებებით ხასიათდება.

მაშასადამე, სოციალური ენერჯის ცნება გულისხმობს იმ რესურსთა და მათი თვისებების, ადამიანთა საქმიანობასთან დაკავშირებული მოვლენების ერთობლიობას, რომლებიც მონაწილეობენ ყოველგვარ სიმდიდრეთა (სიკეთეთა) შექმნასა და ზრდაში, საბოლოოდ ადამიანთა ცხოვრების პირობების, წესის, სოციალურ-ეკონომიკურ ურთიერთობათა ჩამოყალიბებაში. ეს კატეგორია გვიადვილებს ერთიანად წარმოვიდგინოთ ყოველგვარ სიმდიდრეთა შექმნის პროცესში მონაწილე ფაქტორები და პირობები, მათი ჯამური სიდიდე, თვისებები, ხასიათი და როლი მატერიალურ და სულიერ სიმდიდრეთა წარმოქმნასა და ზრდაში.⁴

ცხოვრების პირობების, დოვლათის შექმნისა და ზრდის ასპექტით საკვანძო საკითხია საქმიანობის შედეგებისა და დანახარჯების თანაფარდობა, მისი გამომხატველი მარტივი, მაგრამ ღრმაშინაარსიანი ფორმულის: $Q > Z$ ახსნა, მისი წინააღმდეგობის გადაჭრა (Q არის საქმიანობის შედეგი, Z - დანახარჯები). მოტანილი ფორმულის წინააღმდეგობა კი ისაა, რომ ბუნების ფუნდამენტური კანონების (მასის, ენერჯის მუდმივობის და სხვ.) შინაასისა და ლოგიკის საფუძველზე დახარჯულზე მეტის მიღება არ უნდა იყოს შესაძლებელი. საიდან შეიძლება გაჩნდეს ეს მეტი შედეგი? როგორ უნდა მივიღოთ და საიდან იმაზე მეტი, რაც დავხარჯეთ? საერთოდ, ბუნების კანონების მიხედვით, უნდა მივიღოთ იმდენი, რამდენიც დავხარჯეთ. (რა თქმა უნდა, არ იგულისხმება ცალკეული სუბიექტი, რომელმაც შეიძლება სხვის ხარჯზე მიიღოს მის მიერ გაწეულ ხარჯებზე ზედმეტი დოვლათი). მეორე მხრივ, თითქოს ტრივიალური

⁴ სოციალური ენერჯის გარკვეული ნაწილი შეიძლება გამოიყენებოდეს ადამიანთა საზიანოდ, მაგრამ ჩვენი მსჯელობის საგანია მისი დახარჯვა პოზიტიური მიზნებითვის.

საკითხია, თავისთავად გასაგებია, რომ უკეთ მუშაობა, მეცნიერულ-ტექნიკური მიღწევების, კვალიფიკაციის, ცოდნის გამოყენება, მუშაობის უკეთ ორგანიზაცია უზრუნველ-ჰყოფს დანახარჯზე მეტი შედეგების მიღებას. ამას გაგვიმარტავს ეკონომიკის ყველა სახელმძღვანელო და გვიხსნიან თეორეტიკოსები. ეს, თუმცა სწორი, მაგრამ ამასთან ზედაპირული და არასრული განმარტებაა. ნათლად უნდა გაირკვეს, თუ როგორ, რა მექანიზმისა და პროცესების შედეგად ხდება ასეთი, ადამიანებისა და საზოგადოებისათვის უაღრესად სასარგებლო, ხელსაყრელი, საქმიანობის აზრისა და მთელი პროგრესის განმსა-ზღვრელი რამ. ამისი **სათანადო ახსნა კი არ არსებობს.**

ჩვენ მივედით დასკვნამდე, რომ სოციუმის მოვლენათა, სოციალური ენერჯის თავისებურება გვაძლევს საშუალებას ავხსნათ საქმიანობის აზრისა და სიმდიდრეთა ზრდის წყაროს არსებობის ნამდვილი და ღრმა მიზეზი. ეს შესაძლებელი ხდება სწორედ სოციალური ენერჯის თავისებურებათა საფუძველზე. ეს, თავის მხრივ, ნიშნავს მოვლენათა ტექტონიკურ შრეებში შესვლას, ნაცვლად არსებული ზედაპირული ხედვისა, რასაც ადგილი აქვს ეკონომიკურ და სხვა სოციალურ მეცნიერებებში. ამას კი, ვფიქრობთ, სულყოფილ თეორიამდე მივყევართ.

სიმდიდრეთა შექმნისა და ზრდის ახალი თეორია სოციალური ენერჯის კონცეფციის საფუძველზე მოგვცემს სრულ და ნათელ წარმოდგენას ამ პროცესზე და მის შედეგებზე მთელი საზოგადოებისთვის. აქედან გამომდინარეობს ასევე საბოლოოდ მნიშვნელოვანი თეორიული და პრაქტიკული დასკვნები ამ ენერჯის გამოყენების ხასიათის, შემოსავლების (მათ შორის მოგების) წარმოქმნის, დოვლათის სამართლიანი განაწილების (იმაზე, თუ ვის რამდენი ეკუთვნის) და რაციონალურად - სარგებლობის სრული ამოწურვით გამოყენების შესახებ. ეს იქნება საერ-

თოდ საზოგადოების ჰუმანიზებული წესით მოწყობის, სოციალური სამართლიანობის, ადამიანთა ერთი ნაწილის კეთილდღეობიდან საყოველთაო კეთილდღეობაზე გადასვლის გზების ჭეშმარიტი თეორია. ამრიგად, სოციალური ენერჯის კატეგორიის შემოღებით საქმე გვაქვს მეცნიერული და პრაქტიკული თვალსაზრისით მნიშვნელოვან მეთოდოლოგიურ ინოვაციასთან, რამაც შესაძლოა ახალ ეტაპზე გადაგვიყვანოს სოციუმის მოვლენათა შემეცნებაში.

ახლა უკვე საჭიროა გადავიდეთ აღნიშნული კატეგორიის უფრო კონკრეტულ განხილვაზე. ამთავითვე უნდა გავარკვიოთ სოციალური ენერჯის განსხვავება ფიზიკური (მექანიკური, თერმიული, ელექტრომაგნიტური, გრავიტაციული, ბირთვული და სხვ.) ენერჯიებისაგან. ეს უკანასკნელნი არსებობენ ბუნებისა თუ ანთროპოგენური მატერიალური ობიექტების რაოდენობისა და თვისებათა საფუძველზე. ისინი მატერიის მოძრაობის წყარო და ზომაა, როგორც მას განმარტავს ფუნდამენტური მეცნიერება. სოციალური ენერჯია კი წარმოიშვება როგორც ბუნებრივი და ანთროპოგენური მატერიალური ობიექტებიდან, ასევე სუნიექტთა (ადამიანთა) ინტელექტუალური მოქმედების არამატერიალური, არარაოდენობითი, თვისებრივი პოტენციალიდან, ბუნებასა და საზოგადოებაში არსებული ურესურსო წყაროების მონაწილეობით. უფრო კონკრეტულად და უკეთ ფიზიკურ და სოციალურ ენერჯიებს შორის განსხვავება თვალსაჩინო ხდება სოციალური ენერჯის წყაროთა და თვისებების, გამოყენების შედეგების დახასიათებიდან, სპეციფიკის გარკვევიდან. განვიხილოთ ეს საკითხები მოკლედ.

სოციალური ენერჯის ადამიანისეული რესურსები

სოციალური ენერჯის უპირველეს, ამოსავალ წყაროდ ადამიანები გვევლინებიან. მათი ფიზიკური და ინტელექტუალური პოტენციალი. ასევე ადამიანთა თვისებები, ურთიერთობები ქმნის სოციალური ენერჯის ბირთვს იმ აზრით, რომ მისი არსებობა უკავშირდება თვით ადამიანებისა და გარე, ბუნების ძალთა გამოყენებას, სოციუმის პროცესებს. ადამიანები ერთადერთ განსაკუთრებულ სუბიექტებს წარმოადგენენ, რომელნიც მოქმედებენ მიზანმიმართულად, შემოქმედებითი (კრეატიული, ახლის შემქმნელი, გამომგონებლური, ახალი ობიექტები მაკონსტრუირებელი) უნარის მეშვეობით და გამოყენებით. ეს ამა თუ იმ ზომით ახასიათებს ნებისმიერ ადამიანს. ბუნებაშიც არსებობს სიახლეთა წარმოშობა, შექმნა, ობიექტების განვითარება, ერთგვარი „შემოქმედებითი“ ქცევა, ისპობა ძველი, წარმოიქმნება ახალი ფორმები, დაბალ სახეობებს ცვლის მაღალი სახეობები. ეს განსაკუთრებით ცოცხალ ბუნებაში შეიმჩნევა მუტაციების პროცესში, ევოლუციისა და გენეტიკის კანონების მოქმედების შედეგად. ამასთან, ყოველივე ამას არა აქვს მიზანმიმართული, გაცნობიერებული ხასიათი. ბუნებაში ცვლილებათა და განვითარების ტემპი თითქმის შეუმჩნეველია, შეუდარებლად დაბალია, ვიდრე ანთროპოცენტრულ სამყაროში ადამიანთა ინტელექტუალური საქმიანობის მეშვეობით. ადამიანისეული საზომით (შეფასებით) ბუნებაშიც ცვლილებათა შედეგად გარკვეულ პროგრესს, დაბალი ფორმებიდან მაღალზე გადასვლას აქვს ადგილი, რაც ასევე ნაკლებიდან მეტის მიღებად შეიძლება წარმოვიდგინოთ. კაცობრიობისათვის სასარგებლოა და ზოგჯერ საზიანოც ბუნების ობიექტების თვისებრივი ცვლილებები, მაგალითად, სასარგებლო

პროცესია მინერალების წარმოქმნა, საზიანო - ნიადაგის დეგრადირება და სხვ.

სოციუმში კი **შემოქმედებითი ფაქტორის როლი** განსაკუთრებით გამოკვეთილი და გადამწყვეტია სიმდიდრეთა შექმნასა და ზრდაში, ადამიანთა ცხოვრებაში საერთოდ. მიშვნელოვანია, რომ ყოველი ადამიანი-ბიოსოციალური არსება დაჯილდოებულია განსაზღვრული შემოქმედებითი უნარით, რაც მისი არსებობისა და განვითარების ფუძემდებლური პირობაა. ამ უნარით ადამიანები ჩართავენ საკუთარ და ბუნების, ასევე ისტორიული მემკვიდრეობის ძალებს სოციალური ენერჯის გენერირებაში, რაც უდევს საფუძვლად სიმდიდრეთა წარმოებას და ცხოვრების პროგრესს. იგი ემყარება ადამიანთა ძალსხმევას, რომელიც მიმართულია **საკუთარი განვითარების, თვითრეალიზაციის და თვითსრულყოფისაკენ**. ერთი მხრივ, ხდება მათ მიერ ბუნებისა და ისტორიის ძალების რაც შეიძლება მეტად ჩართვა თავიანთ საქმიანობაში, სოციალური ენერჯის მეტი რაოდენობის გენერირებისა და ეფექტიანად გამოყენებისათვის, მეორე მხრივ, ადამიანები ცხოვრებისა და საქმიანობის პროცესში იცვლებიან, ვითარდებიან, თავად ზრუნავენ თავიანთი განვითარებისთვის, თვითსრულყოფისთვის. ეს შეიძლება გაგავრცოთ და ვთქვათ, რომ ადამიანთა მთელი მოდგმა ხასიათდება ამ თვისებით, რაც არის სოციუმში განვითარების ამოსავალი საფუძველი. ეს თვისება სპეციფიკურია, იგი არ ახასიათებს და არ შეიძლება ახასიათებდეს წარმოების არაადამიანისეულ ფაქტორებს. მათი სრულყოფისათვის იღწვიან ადამიანები. სოციალური ენერჯის წარმოქმნა და გადიდება დამოკიდებულია ადამიანთა უნარების გაძლიერებასთან თვითგანვითარების, წვრთნის, გამოცდილების, ცოდნის გაფართოების საფუძველზე. ამ აზრით, **ადამიანი**

ბუნების დახმარებით თავისივე არსებისა და ცხოვრების შემოქმედია.

აუცილებელია გამოვყოთ ადამიანთა კრეატიულობა, შემოქმედებითი, სიახლეთა შექმნის, ინოვაციური, მაკონსტრუირებელი უნარები. მათ შედეგად მიიღება ბუნებაში და საზოგადოებაში ადრე არარსებული ობიექტები - იდეები, თეორიები, გამოგობენები, ახალი ცოდნა, ხდება აღმოჩენები, იქნება ტექნიკის ნიმუშები, ხელოვნების, ლიტერატურის ნაწარმოებები და სხვ.. ისინი შემდეგ მასობრივად ტირაჟირდება და ადამიანთა მასების მოთხოვნილებების დაკმაყოფილების საშუალებად იქცევა. ყოველივე ამაში კი გამსაზღვრელი როლი აქვს სუბიექტთა **ბუნებრივ ნიჭს**, რომელიც ცოდნასთან, გამოცდილებასთან შეერთებით მოქმედებს. ინდივიდები განსხვავდებიან შემოქმედებითი უნარით, ნიჭით. როგორც ცნობილია, ამ განსხვავებას ზომავენ კიდევ ე.წ. ინტელექტუალურობის კოეფიციენტით (QI),⁵ რომელიც გარკვეული მიახლოებით გვიქმნის წარმოდგენას ადამიანთა განსხვავებაზე ინტელექტუალური უნარების მიხედვით, თუმცა არც ისე ზუსტს.

შემოქმედებითი უნარების მიხედვით (სოციალური ენერჯის წარმოქმნის ასპექტით), ადამიანები ამ მსჯელობისას შეიძლება შემდეგ ჯგუფებად დავყოთ:

რიგითი მუშაკები, ვინც ყოველდღიურად და მასობრივად გაიაზრებს მცირე სიახლეებს, იღებს გადაწყვეტი-

⁵ ჯერ იდეც ა. სმითი აღნიშნავდა, რომ ადამიანებს გაზვიადებული წარმოდგენა აქვთ თავიანთ თავზე იხ. მისი „გამოკვლევა ხალხთა სიმდიდრის ბუნებისა და მიზეზების შესახებ“. თარგმანი ფ. გოგიჩაიშვილის. თბილისი. 2007 გვ. 137. არებული შეფასებების მიხედვით, ინტელექტუალურობის კოეფიციენტი (QI) არ გვიჩვენებს საერთოდ განსაკუთრებით დიდ განსხვავებას ადამიანებს შორის.

ლებებს კონკრეტულ სიტუაციაში სიმდიდრის შექმნის პროცესთან დაკავშირებით;

მცირე ტექნიკურ გაუმჯობესებათა ავტორები, გარკვეულ სიახლეთა მომწოდებლები და რეალიზატორები;

მნიშვნელოვანი ტექნიკური და ორგანიზაციული ნოვაციების შემოქმედნი, რომელთა სიახლეებს აქვს ლოკალური-დარგობრივი მნიშვნელობა (ახალი ნაკეთობების, გაუმჯობესებული ტექნოლოგიური პროცესების და სხვ. სიახლეთა შემოქმედნი).

დარგთაშორისი მნიშვნელობის ტექნიკური და ორგანიზაციული ნოვაციების შემოქმედნი, რომელთა გამოყენების არეალი და ხანგრძლივობაც დიდია.

საუკუნოვანი სიახლეების ავტორები - აღმოჩენნი და გამომგონებელნი, რომლებიც ძირეულ გარდაქმნებს იწვევენ სოციალური ენერჯის გენერირებაში, სიმდიდრეთა შექმნაში და საბოლოოდ საზოგადოების ცხოვრებაში.

განსაკუთრებული მნიშვნელობისაა ის, რომ საერთოდ ადამიანი, როგორც სოციალური ენერჯის წყარო, შეუდარებელია თავისი უნარების მრავალმხრივობით, მარგი ქმედების კოეფიციენტით - თვისებებით, რომლებიც სათავეს იღებს მისი ბიოგენეტიკური და სოციოგენეტიკური ფესვებიდან. ადამანების პოტენცილის გამსაზღვრელია როგორც ბიოლოგიური (ფიზიკური), ისე ინტელექტუალური (კრეატიული) და გრძნობადი (სენსორული, ემოციური, ინტუიციური) კომპონენტები. ამ უნარების, თვისებების მკვბავი წყაროებია ადამიანთა ბუნებრივი მონაცემები და შეძენილი ცოდნა, გამოცდლება, წვრთნით, თვითგანვითარებისათვის მეცადინეობით, ასევე გარე ფაქტორებით განმტკიცებული თვისებები. ხაზი უნდა გაესვას ადამიანთა ბუნებრივ ნიჭს, რაც ნაკლებადაა მწარმოებლურობის თვალსაზრისით ყურადღების ქვეშ, განსხვავებით ცოდნისა (კვალიფიკაციისა) და გამოცდილებისაგან.

ადამიანთა კრეატიული უნარის მთავარი საფუძველი კი ბუნებრივი ნიჭია, რომლის განვითარება ხდება ცოდნითა და წვრთნით. ამ უკანასკნელებთან ბუნებრივი ნიჭის შეერთება საბოლოოდ ქმნის სიახლეთა მაკონსტრუირებელ პოტენციალს. მართებულია პითაგორას გამონათქვამი, რომ „ნიჭს ცოდნა ვერ შეცვლის“.

სოციალური ენერჯის გენერირებისათვის და საერთოდ მთელი საზოგადოებრივი, კერძოდ ეკონომიკური პროგრესისათვის, გამორჩეული მნიშვნელობა აქვს **ინტელექტუალურ „ელიტას“** - განსაკუთრებული შემოქმედებითი ნიჭით დაჯილდოებულ ადამიანებს - ტალანტებს, გენიოსებს. სწორედ მათი იდეები, გამოგონებები, აღმოჩენები და ა.შ. აძლევს მძლავრ ბიძგს სოციალური ენერჯის მჩქეფარე წყაროების წარმოქმნას. ეს განაპირობებს ღრმა ცვლილებას ტექნიკაში, ტექნოლოგიებში, წარმოების ორგანიზაციაში, კულტურაში, მთელ საზოგადოებრივ ცხოვრებაში.

ხაზი უნდა გაესვას სოციალური ენერჯის ადამიანური წყაროების თვისებებს. ჯერ ერთი, ესაა ის, რომ არამატერიალური რესურსები - ცოდნა, გამოცდილება, იდეები, გამოგონებებში მატერიალიზებული სიახლეები, ტექნოლოგიური, ორგანიზაციული ნოვაციები და სხვ.. მატერიალური რესურსებისაგან განსხვავებით, ისინი არ იხარჯება, არ ცვდება გამოყენების დროს, მხოლოდ მორალურად შეიძლება დაძველდეს ახლით, უფრო პროგრესულით, ჩანაცვლების შედეგად. სოციალური ენერჯის ამ წყაროთა გამოყენების არეალის გაფართოება ნიშნავს კიდევ მათი პოტენციალის გაზრდას. მეორე, ამ რესურსების ღირსშესანიშნავი თვისებაა ის, რომ მათი გადაცემა ერთიდან მეორე, მეორიდან მესამეზე და ა.შ. სუბიექტზე არ იწვევს მის გადამცემთან დაკარგვას, შემცირებას (დაკარგვას) საბოლოოდ, მულტიფიკაციის წესით,

იზრდება მათი საერთო ენერგეტიკული პოტენციალი. როგორც ი, ჭავჭავაძე აღნიშნავდა, ერთი სანთლიდან მეორის, მესამის ანთება არ აკლებს სინათლეს იმას, რომლისგანაც ანთებენ სხვა სანთელს.⁶ ტექნიკური იდეის, პროექტის გადაცემა სხვისთვის, გავრცელება არის სოციალური ენერჯის რესურსის ზრდის განსაკუთრებული წესი⁷.

სოციალური ენერჯის ადამიანისეული რესურსების ეს თვისებები შეიძლება განვიხილოთ როგორც საზოგადოების მწარმოებლური პოტენციალის დაგროვების სპეციფიკური, ფიზიკური და ფულადი კაპიტალის დაგროვებისგან განსხვავებული, ფორმა. ასეთი არამატერიალური რესურსის მნიშვნელოვანი თვისება შეიძლება გამოვხატოთ პრინციპით: *multum in parvo* - ბევრი ცოტაში. ამაში აისახება ის, რომ უფრო მაღალი ხარისხის სიახლე - გამოგონება, აღმოჩენა, იდეა ნიშნავს მეტ სოციალურ ენერჯიას. მაგალითად, შოთა რუსთაველის ერთ აფორიზმში იმდენი აზრია, რამდენიც ზოგიერთ წიგნში შეიძლება არც იყოს.

სოციალური ენერჯის აღნიშნულ ადამიანისეულ წყაროთა ეს თვისებები შეიძლება გამოვხატოთ მარტივი ფორმულით:

⁶ ი. ჭავჭავაძე ხაზს უსვამდა ცოდნისა და მეცნიერების განსაკუთრებულ როლს ადამიანთა ცხოვრებაში. იგი წერდა: „რა აახლებს, რა ცვლის და რას მიჰყავს წინ ცხოვრება? ცოდნასა და მეცნიერებას.“ თხზულებათა კრებული. 1889. გვ. 525

⁷ ამასთან დაკავშირებით საინტერესო მოსაზრება აქვს გამოთქმული მწერალ ბერნარდ შოუს. იგი ასე მსჯელობს: თუ მე მაქვს ერთი ვაშლი, შენც - ერთი ვაშლი და გავცვლით ამ ვაშლებს, თითოეულს გვექნება თითო ვაშლი. ორივეს - ორი ვაშლი. მაგრამ თუ მე მაქვს ერთი იდეა, შენც გაქვს ერთი იდეა და გავცვლით ჩვენს იდეებს, მეც მექნება ორი იდეა, შენც - ორი იდეა, სულ ორივეს გვექნება ოთხი იდეა.

$$T_s = T_o + \sum T_i + e_c,$$

სადაც: **T_s** არის არამატერიალური ძალების რესურსი, **T_o** - თავდაპირველი წყარო, **T_i** - ური **i** რესურსის გავრცელების (ჯერადობის) პოტენციალი, **e_c** - სინერგიის ეფექტი

არამატერიალური ადამიანისეული წყაროები არსებობს პირველ რიგში მუშაკებში, ასევე განსახიერდება წარმოების საშუალებებში, ტექნოლოგიებში, ორგანიზაციის მეთოდებში, მოხმარების საგნებში, ინფორმაციის მატარებლებში და სხვ. ადამიან-ფაქტორი არის მთელი პროცესის ბირთვი და წამყვანი ძალა, რომელიც აწვითარებს თავის თავს და სიმდიდრის შექმნის სხვა ფაქტორებს, ამდენად წარმოგვიდგება ის სოციალური ენერგიის ამოსავალ რესურსად. საგულისხმოა, რომ ადამიანისეული რესურსების დაგროვების ტემპი დიდად ჭარბობს, ზემოთ აღნიშნული თვისებების შედეგად, მატერიალური რესურსების დაგროვების ტემპს. მაგალითად, ჯ. კენდრიკის მონაცემებით, აშშ-ში არამატერიალური კაპიტალი 1948-1966 წწ. იზრდებოდა საშუალოდ წელიწადში 4,1 %-ით, მატერიალური - 2,4 %-ით, 1967-1978 წს - შესაბამისად 5,2 %-ით და 3,3 %-ით.⁸

შემდგომ ადამიანისეული რესურსები საჭიროა განვიხილოთ სოციალური ენერგიის წარმოქმნის პოტენციალისა და მათზე გაწეული დანახარჯების თანაფარდობის თვალსაზრისით. ადვილი მისახვედრია, რომ სოციალური ენერგიის ამ წყაროების დიდი ნაწილი ფასგადაუხდელია, ეძლევა ადამიანებს რაიმე საფასურის გადაუხდელოად, ანუ

⁸ Дж. Кендрик. Экономический рост и финансовый капитал. В кн. „Советско- американский симпозиум“. М., 1978. С. 42.

მუქთად⁹, სრულიად უსასყიდლოდ ან მცირედი დანახარჯების სანაცვლოდ. ესაა უწინარესად **ბუნებრივი ნიჭი**, როგორც ზემოთ აღვნიშნეთ, ფასდაუდებელი რესურსი, პროგრესის ლოკომოტივი. ადამიანები დანახარჯებს ეწევიან უნარების განვითარებისათვის, ამ დანახარჯების სიდიდე კი შეუდარებლად მცირეა მათი გამოყენების შედეგებთან შედარებით. ასევე გენეტიკურად მუქთად (უსასყიდლოდ) წარმოგვიდგება წარსულში დაგროვილი ცოდნა, მეცნიერების მიღწევები, გამოგონებები, რომლებშიც ადრე მოპოვებული ცოდნა განსახიერებული, აღმოჩენები, თეორიები, იდეები და სხვ. ადამიანებს წინათაობებთან, ისევე როგორც **ბუნებასთან, არა აქვთ კომერციული ურთიერთობა**. ისინი სრულიად უანგაროდ, უსასყიდლოდ გადასცემენ თავიანთ ყოველგვარ სიკეთეს მომდევნო თაობებს.

ყოველივე აქედან გამომდინარეობს, რომ სოციალური ენერჯის ადამიანისეული წყაროების უდიდესი ნაწილი უსასყიდლო, უდანახარჯოა ეკონომიკური ურთიერთობის (ანგარიშიანობის) თვალსაზრისით, ე.ი. **აუნაზღაურებადია, მუქთია**. აღნიშნულ საუბველზე მათი მონა-

⁹ მუქთ სიკეთეზე მსჯელობა ზოგიერთს, განსაკუთრებით ეკონომისტებს, აღიზიანებთ. ეს უკანასკნელნი თვლიან, რომ „მუქთი სადილი არ არსებობს“. ის სინამდვილეში არსებობს, თუნდაც კომერციული თვალსაზრისითაც, რადგანაც ეკონომიკურ ურთიერთობებიდან გამომდინარე, მუქთში იგულისხმება ის, რომ სიკეთის მიმღებს არაფერი გადაუხდია. ხოლო უფრო ფართო გაგებით, კი მასში უნდა ვიგულისხმოთ, რომ რაღაც მიღებულის შექმნაში თავიდან საერთოდ ადამიანებს რაიმე ხარჯი არ გაუწევიათ, წვლილი არ უდევთ. ამისი წარმოდგენა ძნელი არ უნდა იყოს, თუ ადამიანის რაიმე იდეოლოგიის ტყვეობაში არაა და აბსტრაქციის უნარს ფლობს.

წილეობა სოციალური ენერჯის წარმოქმნაში მუქთი, უსასყიდლოა.

ამრიგად, სოციალური ენერჯის წარმოქმნილი წყაროებისა და მათი დანახარჯების თანაფარდობას გამოვხატავთ შემდეგი ფორმულით:

$$sqa > Rsza,$$

ანუ

$$E sqa - Rsza = \Delta E sqa$$

სადაც: **sqa** სოციალური ენერჯის საკუთრივ ადამიანისეული წყაროებია, **Rsza** - ამ წყაროების დანახარჯები, **$\Delta E sqa$** - სოციალური ენერჯის წყაროების აღნიშნული ნამეტია დანახარჯების მიმართ..

ამასთან, **Rsza = 0** არის შემთხვევა, როცა სოციალური ენერჯის წყაროების შექმნისათვის არავითარი ადამიანისეული დანახარჯები არაა გაწეული, დანახარჯები ხმარდება მხოლოდ გამოყენებას. **Rsza > 0** გვაქვს მაშინ, როცა მისი შექმნისა და გამოყენებისთვის საჭიროა გარკვეული ადამიანისეული დანახარჯები. საბოლოოდ შედეგი ჩვეულებრივ არის **$\Delta E sqa > 0$** , ე.ი დადებითი სიდიდე. მაშასადამე, სოციალური ენერჯის წყარო მეტია, ვიდრე გაწეული დანახარჯები. რაც უფრო მეტი ადამიანისეული ბუნებრივი მუქთი და წარსულიდან გადმოცემული მუქთი ანთროპოგენური რესურსებია გამოყენებული ადამიანთა საქმიანობაში, მით მეტია ეს ნაჭარბი. გამოყენებული მუქთი რესურსების რაოდენობა კი დამოკიდებულია ადამიანთა ინტელექტუალური განვითარების დონეზე - ცივილიზაციის გავლილ გზაზე, რომლის შედეგები გამოიყენება ადამიანთა მიერ და რომელიც განაპირობებს ბუნების ძალებისა და საგნების, ასევე ადამიანთა საკუთა-

რი პოტენციალის გამოყენების დონეს - მასშტაბებსა და ხარისხს. შეიძლება დავწეროთ შემდეგი ფუნქცია:

$$E_{sa} = f(Ra, qa, qap),$$

სადაც: **sa** სოციალური ენერჯის ანთროპოგენური წყაროების პოტენციალი; **Ra** - ანთროპოგენური რესურსების რაოდენობა; **qa** - ანთროპოგენური რესურსების ხარისხი, **qap** - ანთროპოგენური რესურსების გამოყენების ხარისხი.

სოციალური ენერჯის წარმოქმნის განხილული პროცესის არსებობას უდიდესი მნიშვნელობა აქვს საზოგადოების სიმდიდრეთა ზრდისთვის, კეთილდღეობისთვის, ხოლო მის გაცნობიერებას - სიმდიდრეთა ზრდის პროცესის გაგებისთვის.

მატერიალური რესურსები

სოციალური ენერჯის მატერიალური წყაროები დაიყოფა ორ ჯგუფად: ა) პირველადი ბუნებრივი მატერიალური, ადამიანთა გარეშე არსებული და ბ) ანთროპოგენური მატერიალური, ანუ ადამიანთა მიერ ბუნების დახმარებით შექმნილი რესურსები.

ა) პირველადი, ბუნებრივი რესურსები

ფართო გაგებით, ბუნება, როგორც ცნობილია, ყოვლისმომცველია. იგი უკიდურესად დროსა და სივრცეში. ადამიანი ბუნების ნაწილია, მაგრამ სოციუმის მოვლენათა განხილვისას მას გამოვყოფთ თავისი სპეციფიკურობის გამო, რადგან იგი საკუთარ განსაკუთრებულ სამყაროს წარმოქმნის, ასრულებს რა სრულიად სპეციფიკურ, მნიშვნელოვანწილად თავისივე თავის შემოქმედის როლს.

თავიდანვე უნდა აღინიშნოს, რომ ბუნების როლი სოციალური ენერჯის წყაროს წარმოქმნაში დაკავშირებულია „ადამიანი - ბუნება“ სისტემის ჩამოყალიბებასთან, ე.ი. ადამიანისა და ბუნების კავშირთან. ბუნება იქცევა ადამიანთა ცხოვრების ნაწილად. ადამიანი იყენებს ბუნებას, ბუნება მას აწვდის საგნებსა და ძალებს, რომლებიც ადამიანს ჭირდება. ეს კავშირი არის სწორედ ბუნების ჩართვა ადამიანთა ცხოვრებაში, სოციალური ენერჯის წარმოქმნის ერთ-ერთი საფუძველი. ის ფაროვდება ცივილიზაციის კვალობაზე. საზოგადოების განვითარება მით უფრო მაღალ დონეზეა, რაც უფრო მეტი მასშტაბითაა ჩართული ბუნების ძალები და საგნები სოციალური ენერჯის წარმოქმნაში, სიმდიდრის შექმნაში. ამაში იგულისხმება რესურსების რაოდენობაც და გამოყენების ხარისხიც. საზოგადოებისათვის სასარგებლო შედეგების თვალ-

საზრისით მზარდ როლს ასრულებს ბუნების ძალებისა და საგნების გამოყენების ხარისხი, ე.ი ის, თუ როგორია გამოყენების ტექნოლოგია, როგორ მატერიალიზდება გამოყენებულ ბუნებრივ რესურსებში ანთროპოგენური ფაქტორები-ცოდნა, გამოცდილება, გამოგონებები, მეცნიერული აღმოჩენები, იდეები, მეცნიერებისა და ტექნიკის მიღწევები, როგორ ორგანიზაციულ მეთოდებს ფლობენ მწარმოებლები და ა. შ. ეს უკანასკნელი, თვით ბუნების რესურსების თვისებებთან ერთად, განსაზღვრავენ მიღებული სოციალური ენერჯის რაოდენობით და თვისებით პარამეტრებს, საბოლოოდ პოტენციალს, ანუ სიმდიდრის შექმნის უნარს. ეს სიმდიდრეც რაოდენობითი და თვისებითი მახასიათებლებით გაიზომება (ფასდება).

ვერავითარი სოციალური ენერჯია, მაშასადამე, სიმდიდრე ვერ წარმოიქმნება ბუნების მონაწილეობის გარეშე. ამასთან, კონკრეტულ ობიექტებში, განვითარების დონის კვალობაზე, ადამიანურ და ბუნებრივ რესურსებს შორის თანაფარდობაში იზრდება პირველის წილი. მაგალითად, რაც უფრო მაღალი ტექნიკური დონისაა ობიექტი, ვთქვათ, ელექტრონულ-გამომთვლელი მანქანა, მით მეტია მის მოცემულ მოდელში მატერიალიზებული ანთროპოგენური რესურსი - ცოდნა, გამომგონებელური აზრი, უნარი, ფანტაზია და სხვა, წინამორბედი თაობების მოდელებთან შედარებით და ნაკლებია ბუნებრივი მასალის რაოდენობა. ცნობილია, რომ თავიდან ელექტრონულ - გამომთვლელი მანქანები დიდი კარადების მსგავს აპარატებს წარმოადგენდნენ, ამჟამად კი მცირე ზომის დანადგარების სახეს ატარებენ შეუდარებლად გაზრდილი ფუნქციებითა და შესაძლებლობებით. აბსოლუტურად კი მთელ დოვლათში ადამიანთა ძალების უმუშალო დანახარჯები შეფარდებით კლებულობს, რაც ამ პროცესის სხვა, კერძოდ, ცოცხალი შრომის მწარმოებლურობის ასპექტს ასახავს. ამჯერად

ჩვენ ვმსჯელობთ ბუნების გონივრულ გამოყენებაზე და არ ვეხებით მასში უხეში ჩარევის შესაძლო საშიშ შედეგებს, რის შესახებაც ფ. ენგელსი გვაფრთხილებდა საუკუნეზე მეტი ხნის წინ.¹⁰

ბუნებრივი რესურსებით მეტ-ნაკლებად უზრუნველყოფილია ყველა ქვეყანა და ხალხი. დეფიციტი წარმოიშვება არასაკმარისი მეცნიერულ-ტექნოლოგიური განვითარებისა და ბუნების არასწორი გამოყენების ან სხვა მიზეზით. ბუნებრივი რესურსების აბსოლუტურ და შეფარდებით შეზღუდულობას მოცემულ პერიოდში ადამიანთა მოთხოვნილებებთან მიმართებით, მათ შორის ტექნოლოგიური პროგრესის ჩამორჩენის მიზეზით **პირველ დისკომფორტს** ვუწოდებთ. მისი მთავარი მიზეზია ინტელექტუალური, მეცნიერულ - ტექნოლოგიური და საგანმანათლებლო განვითარების არასაკმარისი დონე. დედამიწაზე ბუნებრივ სიმდიდრეთა, (პირობების) უაღრესად არათანაბარზომიერი, ქაოსური განაწილება არათანაბარ პირობებში აყენებს ხლხებსა და ქვეყნებს. ამგვარი უთანაბრობით წარმოქმნილი დაბრკოლებები განვითარების გზაზე კაცობრიობის **მეორე დისკომფორტად** შეიძლება ჩაითვალოს. **მესამეა** ბუნებაზე ადამიანთა ზემოქმედების არასწორი ხასიათით გამოწვეული წინააღმდეგობა ტექნოლოგიურ განვითარებასა და ბუნების გამოყენებას შორის. კერძოდ, ესაა ბუნებაში უხეში ჩარევით მისი დაზიანება, რის

¹⁰ იგი წერდა:.. ძალიან ნუ მოვიტყუებთ თავს ბუნებაზე ჩვენი ადამიანური გამარჯვებებით მოხიბლულნი. ყოველი ასეთი გამარჯვებისთვის ბუნება შურს იძიებს ჩვენზე. მართალია, ყოველ ასეთ გამარჯვებას ის შედეგები მოაქვს, რომელთაც ჩვენ ვითვალისწინებდით, მაგრამ მეორე და მესამე რიგში მას აქვს სრულიად გაუთვალისწინებელი შედეგები, რომელნიც ამ პირველ შედეგებს აქარწყლებს. “ ფ. ენგელსი, ბუნების დიალექტიკა. თბილისი 1954. გვ. 184-185.

შესაძლებლობას აფართოებს ტექნოლოგიური პროგრესი. მისი შედეგები პრაქტიკულად შეიძლება გამოუსწორებელიც იყოს. მას თან სდევს ეკოლოგიური უსაფრთხოების გამწვავება..

აღნიშნული დისკომფორტები გავლენას ახდენენ სოციალურ ენერჯის სიდიდეზე - ცალკეული ქვეყნებისა და კაცობრიობის მასშტაბით.

ბუნების, როგორც სოციალური ენერჯის ერთ-ერთი ძირითადი და მთლიანობაში უშრეტი წყაროს, მნიშვნელობასთან დაკავშირებით საკვანძო საკითხია მისი გამოყენების ეკონომიკური შინაარსი, საბოლოო სოციალური შედეგი. კერძოდ, აქაც წარმოიშვება ადამიანთა საქმიანობის შედეგების სიდიდისა და დანახარჯების თანაფარდობის საკითხი. ამ თანაფარდობის ზოგადი ხასიათის ახსნისას ამოსავალი პუნქტია გამოყენების პროცესის ხასიათი და მასთან დაკავშირებული ადამიანისეული რესურსების (შრომა, სამუშაო დრო, ფინანსური რესურსები და სხვ.) დანახარჯების სიდიდე. გამოყენების ხასიათის, ადამიანებისათვის სიკეთის მოტანის თვალსაზრისით, ბუნებრივი რესურსები შეიძლება დავყოთ რამდენიმე სახეობად.

1. რესურსები, რომლებიც ყოველგვარი, მათ შორის გამოყენებისთვის **ადამიანისეული ძალების დანახარჯის გარეშე** აწვდის ადამიანებს სიკეთეს, ემსახურება მათი სიცოცხლისუნარიანობის შენარჩუნებასა და გაუმჯობესებას, სათანადო დოვლათის შექმნას. ამათ მიეკუთვნება: მზის ენერჯია - სითბო, სინათლე, რადიაცია, ასევე ატმოსფერული ნალექები, ბუნების მშვენიერება და სხვ. მათი სიკეთის უსასყიდლო (მუქთ) ხასიათთან ერთად, მათი მნიშვნელობა ფასდაუდებელია.

2. რესურსები, რომლებიც იმთავითვე უსასყიდლოა (მუქთია) თავისთავად, რამდენადაც **მათ შექმნაში ადამიანებს უშუალოდ არავითარი წვლილი არ უდევთ**, მხოლოდ

მათი გამოყენება მოითხოვს გარკვეულ დანახარჯებს: წიაღისეული სიმდიდრეები, ჰიდრორესურსები, ფლორა, ფაუნა და სხვ.

3. რესურსები, რომლებიც ადამიანებისა და ბუნების ერთობლივი მუშაობის პროდუქტია და ამდენად, ბუნების წვლილთან ერთად, შეიცავს მათი შექმნისათვის ადამიანთა მიერ გაწეულ დანახარჯებს. ასეთია, მაგალითად, მცენარეთა და ცხოველთა კულტურული ჯიშები, რომელთაც უდიდესი მნიშვნელობა აქვს კაცობრიობის სასურსათო უზრუნველყოფისა და სხვა მოთხოვნილებათა დაკმაყოფილებისათვის.

ამრიგად, საბოლოო ანგარიშით, მივიღეთ სოციალური ენერჯის ბუნებრივი წყაროების - ძალების, საგნების სრულიად უსასყიდლო (მუქთი) და ადამიანისეული რესურსების (შრომა, კაპიტალი და სხვ.) მეტ-ნაკლები დანახარჯებით მიღებული ნაწილები. მაშასადამე, გვაქვს :

$$Esqn > Rszn, \text{ ანუ } Esqn - Rszn = \Delta Esqn$$

ამ შემთხვევაში: $Rszn > 0$ ან $Rszn = 0$,
მხოლოდ:

$$Rszn < Esqn$$

n -ით ავნიშნავთ იმას, რომ ეს სიდიდეები მიეკუთვნება ბუნებრივ რესურსებს.

აქ $Rszn = 0$ მიგვანიშნებს, რომ სოციალური ენერჯის ბუნებრივი წყაროს შექმნაში და ადამიანების სასარგებლო მოქმედებაში ადამიანისეული დანახარჯები არაა გაწეული, ე.ი . ეს წყაროები სრულიად უდანახარჯოა, ხოლო $Rszn > 0$ იმას გულისხმობს, რომ ამ წყაროების შექმნასა და გამოყენებაში გარკვეული ადამი-

ანისეული დანახარაჯებია გაწეული, ანუ ისინი ნაწილობრივ დანახარაჯიანია.

გადამწყვეტი მნიშვნელობა აქვს ადამიანთა არსებობისა და მათი ცხოვრების გაუმჯობესებისათვის, საზოგადოებრივი პროგრესისათვის. მარტივი გასაგებია, რომ ამის გარეშე ცივილიზაცია შეუძლებელი იქნებოდა.

აქაც საჭიროა ითქვას იმის შესახებ, თუ როგორაა დამოკიდებული. სოციალური ენერჯის ბუნებრივ წყაროთა გამოყენების შედეგები მათი გამოყენების ხარისხზე, საზოგადოებისათვის მოტანილი სარგებლობა, ანუ ბუნებრივი რესურსებიდან მიღებული სოციალური ენერჯის წყაროთა სიდიდის განმსაზღვრელი ფაქტორების ერთობლიობა მთლიანობაში ამგვარი ფუნქციით შეიძლება გამოვხატოთ:

$$E_{sn} = f(R_n, qN, qNp),$$

სადაც: **E_{sn}** სოციალური ენერჯის ბუნებრივი წყაროების პოტენციალია; **R_n** - ბუნებრივი რესურსების რაოდენობა; **qN** - ბუნებრივი რესურსების ხარისხი (სასარგებლო თვისებები); **qNp** - ბუნებრივი რესურსების გამოყენების (სარგებლობის ამოღების) ხარისხი.

გასაგებია, რომ თავისთავად ბუნებრივი რესურსები ადამიანებისათვის სარგებლობის - სოციალური ენერჯის პოტენციალის - მიხედვით, განსხვავებულია არა მარტო სახეობების მიხედვით, არამედ თვით ერთიდაიგივე სახეობის შიგნით. მაგალითად, ნავთობის ერთი ტონა მეტ ენერჯიას შეიცავს, ვიდრე შეშა. მაგრამ განსხვავებულია სხვადასხვა საბადოდან ამოღებული ნავთობიც, სხვადახვა ხისგან მიღებული შეშაც. ამასთან განვითარების თვალსაზრისით გადამწყვეტი ფაქტორია მათი გამოყენების წესი (ტექნოლოგია), რაც დამოკიდებულია ადამიანისეულ

ფაქტორებზე - ცოდნაზე, გამოცდილებაზე, მეცნიერულ მიღწევებზე, ბუნების აღმოჩენილი კანონების გამოყენებაზე, გამომგონებლურ უნარზე და სხვ. ცნობილია, რომ ბუნების უბრალო საგანი, მაგალითად კაჟი (სილიციუმი), შეიძლება გამოყენებულ იქნეს მარტივი მიზნით, ცეცხლის გაჩაღებისთვის ნაპერწკლის მისაღებად და რთული ტექნიკური საგნების წარმოებაში. მრავალი ბუნებრივი საგანი ადამიანის შემოქმედებითმა (კრეატიულმა) უნარმა, ადამიანისა და ბუნების ერთობლივმა მოქმედებამ, მათი ძალების შეერთებამ ტექნიკის საოცარი მიღწევებად აქცია.

ასე წარმოქმნილი სოციალური ენერჯის წყაროები ბევრად აჭარბებს მათზე გაწეულ ადამიანისეულ დანახარჯებს, ასევე მათი ზრდის ტემპი უსწრებს ბუნებრივი რესურსების გამოყენებული რაოდენობის ზრდის ტემპს. ეს გადამეტება ატარებს პროგრესირებად ხასიათს. **ბუნების რესურსების ერთეულიდან მთლიანობაში მიიღება სულ უფრო მეტი სოციალური ენერჯის წყარო და, მაშასადამე, სიმდიდრეთა წყარო, მათ შორის სრულიად მუქთი და ნაწილობრივ მუქთი (უსასყიდლო).** სწორედ ამაში გამოიხატება ბუნების გამოყენების გაფართოების და ხარისხის გაუმჯობესების მნიშვნელობა, რაც საზოგადოების განვითარების უმნიშვნელოვანესი მახასიათებელი და შედეგია. ამაში ჰპოვებს ასხვას ის, თუ რანდენად მაღალტექნოლოგიურ დონეზეა ესა თუ ის ქვეყანა. მიახლოებითი გაანგარიშებით, ბუნებრივი რესურსების გამოყენების მდგომარეობაზე გარკვეული წარმოდგენისათვის შეიძლება მოვიტანოთ შემდეგი მონაცემები: მსოფლიოს განვითარებულ ქვეყნებში სამრეწველო პროდუქციის მოცულობა 1945-1975 წლებში გაიზარდა 3,5-ჯერ, ლითონების წლიური მოხმარება 3 -ჯერ, ენერჯის პირველადი წყაროებისა (ნავთობი, ბუნებრივი აირი, ქვანახშირი, ურანი) – 2,6 ჯერ. 1970-1990 წლებში მინერალური ნედლეულის მოპოვება

შემცირდა 8 % -ით¹¹, მაშინ როცა დოვლათის წარმოება მნიშვნელოვნად გაიზარდა. გასაგებია, რომ ასეთი წინმსწრები ზრდის გარეშე ეკონომიკური და საზოგადოებრივი პროგრესი შეუძლებელია.

ბ) ანთროპოგენური მატერიალური რესურსები

ეს ის საგნებია, რომლებიც წარმოებულია ადამიანთა მიერ და გამოიყენება მატერიალურ და სულიერ სიმდიდრეთა შექმნის პროცესში. მათ მიეკუთვნება ხანგრძლივი გამოყენების, ანუ კაპიტალური და არაკაპიტალური (მიმდინარე მოხმარების) საწარმოო დანიშნულების დოვლათი. მათი განსაკუთრებული მნიშვნელობა სოციალური ენერჯის წარმოქმნაში მონაწილეობის თვალსაზრისით იმაშია, რომ ბუნების გარდაქმნილ საგნებს ადამიანთა ცოდნასთან, ნააზრევთან (იდეასთან, პროექტთან და სხვ.) შეერთებით შექმნილი აქვს ის თვისებები, რომლებიც საჭიროა საზოგადოების საწარმოო მოთხოვნილებების დასაკმაყოფილებლად, საერთოდ, და ამა თუ იმ კონკრეტული დოვლათის წარმოების პროცესში, კერძოდ. ეს თვისებები წარმოდგება როგორც ბუნებრივი წარმოშობის რესურსების პოტენციალიდან, ისე ადამიანთა შრომის პროცესიდან, რის შედეგად მიიღება სრულიად ახალი საწარმოო დანიშნულების საგნები (მომსახურება), რომლებიც ბუნებაში მზამზარეულად არ არსებობს. ისინი გვევლინება სოციალური ენერჯის წყაროთა იმ კლასად, რომელიც ბუნებისა და საზოგადოების ერთობლივი მუშაობის პროდუქტია და განსხვავდება სოციალური ენერჯის ზემოთ განხილული წმინდა ბუნებრივი წყაროებისაგან წარმომავლობის ნიშნით, ასევე იმით, რომ მათზე გაიწევა

¹¹ В. К. Ломакин. Мировая экономика. Москва. 2004. С. 209-210.

გარკვეული დანახარჯები, ე.ი. ისინი წარმოიქმნება ბუნებისა და ანთროპოგენური გენეტიკურად მუქთი (უსასყიდლო) და დანახარჯიანი ძალებისაგან - ბუნებრივი მასალებისაგან და დაგროვილი ცოდნის, გამოცდილების, ტექნიკური აზროვნების პროდუქტების უსასყიდლოდ გადმოცემული მარაგებისაგან, ასევე ადამიანთა შრომის მონაწილეობით შექმნილი მწარმოებლური პოტენციალისაგან და ა.შ.

სოციალური ენერჯის ანთროპოგენური მატერიალური წყაროს წარმოქმნა ნიშნავს შრომითი და ფინანსური რესურსების გამოყენებას, დანახარჯებს, ინვესტირებას, რომლის მიზანია მივიღოთ ის, რაც არ არსებობდა ბუნებაში და მეტი სასარგებლო შედეგი, ვიდრე ახლდა იმ ბუნებრივ რესურსებს, რომლებიც გამოვიყენეთ. ამ დროს თვით ახალი თვისებრიობის წარმოქმნა არის დანახარჯებზე მეტი შედეგის მიღების ფაქტი, ფასგადაუხდეელი, წმინდა (მუქი) სასარგებლო შედეგის მიღება, საზოგადოებისთვის გაწეულ დანახარჯებზე მეტი სიკეთის წარმოქმნა. მაგალითად, თუ შევქმენით ერთი მილიონი ლარის მატერიალური დოვლათი, რომელიც სოციალური ენერჯის წყაროდ გვევლინება, რაშიც დავხარჯეთ 600 ათასი ლარი, ცხადია, სოციალური ენერჯის 400 ათასი ლარის წყარო წარმოადგენს ფასგადაუხდელს, უდანახარჯოდ მიღებულს (მუქოს), რაც წარმოდგება ამ წყაროს წარმოქმნაში ბუნების და ისტორიის (წინამორბედი თაობების მიერ) უსასყიდლოდ გადმოცემული რესურსებისგან. მაშასადამე, აქაც ვაქვს:

$$\mathbf{Esm} > \mathbf{Rszm} \text{ და } \mathbf{Esm} - \mathbf{Rszm} = \mathbf{\Delta Esm},$$

სადაც **m** აღნიშნავს შესაბამისი სიდიდების მნიშვნელობებს ანთროპოგენული მატერიალური რესურსების

(წამოების საშუალებათა) სახით. **ΔEsm** სახით გვაქვს სოციალური ენერჯის წმინდა წყაროებში მატერიალური კაპიტალური და არაკაპიტალური რესურსების უსასყიდლო, მუქთი წვლილი. სახვანაირად ეს უნდა გავიგოთ ისე, რომ ამ რესურსების მონაწილეობით მიიღება შესაბამისად **მეტი სოციალური ენერჯია**, შემდგომ დოვლათი (სიმდიდრეები), ვიდრე დანახარჯები გავწიეთ გამოყენებულ მატერიალურ რესურსებზე (წარმოების საშუალებებზე).

სოციალური ენერჯის მატერიალური წყაროების განხილვისას ყურადღება უნდა მივაქციოთ კიდევ ერთ მომენტს. ეს არის **განვითარების დონის შენახვის კანონისა და გენეტიკის კანონის, ფილოგენეზის და ონტოგენეზის მექანიზმის მოქმედების გამოვლენა სოციუმის სფეროში**, რაც განაპირობებს განვითარებისთვის, პროგრესისთვის ბაზის („სატარტო მოედნის“) შექმნას, რის გარეშე აუცილებელი იქნებოდა პროცესის მუდმივად თავიდან, ნულოვანი დონიდან დაწყება.

საზოგადოებისათვის უალრესად მნიშვნელოვანი ფაქტია, რომ **სოციუმში ეკონომიკის, სამეცნიერო-ტექნოლოგიური, საგანმანათლებლო, კულტურული და ა.შ. განვითარების მიღწეული დონე ექსტრემალურ სიტუაციებში არ ქრება საერთოდ, არამედ ინახება ამა თუ იმ ზომით, საიდანაც შემდგომ გრძელდება ახალ დონეზე გადასვლა**. მართალია, ადგილი აქვს ცალკეულ ნგრევით შემთხვევებსაც, რყევებსაც, დანაკარგებსაც, მაგრამ, როგორც წესი, ეს არ ნიშნავს დიდ, ხანგრძლივ ან სრულ უკუსვლას. განვითარების დონის შენახვაში განსაკუთრებული მნიშვნელობა აქვს ადამიანისეულ ფაქტორებს - ინტელექტს, კაპიტალური დოვლათის თვისებებს (ხანგრძლივ სასცოცხლო ციკლს და სხვ.). ადრე შექმნილი რესურსები - ცოდნა, გამოცდილება მეცნიერული-ტექნოლოგიური მიღწევები და ა.შ. ინახება ადამიანებში და მათ მიერ შექმნილ იტელე-

ქტუალურ „ბანკებში“, მატერიალურ სიმდიდრეში, გადა-
ეცემა თაობიდან თაობებს. ამაში გამოიხატება განვითარების მიღწეული დონის შენახვა (რა თქმა უნდა, გარკვეული დანაკარგების გათვალისწინებით).

ცოცხალ ორგანიზმთა სამყაროში **ონტოგენეზისა და ფილოგენეზის** მოვლენები, როგორც ცნობილია, ფუნდამენტური ნიშნელობისაა. იგი ცოცხალ ბუნებაში არსებობისა და განვითარების გამსაზღვრელ კანონზომიერებად გამოვლინდება. ონტოგენეზი გამოიხატება მოცემული ცოცხალი სახეობის ინდივიდუალურ განვითარებაში ჩასახვიდან სიცოცხლის დასრულებამდე, როცა ის ამ სახეობის განვითარების მთელ ციკლს გაივლის. ხოლო ფილოგენეზად გვევლინება მთელი ცოცხალი ორგანიზმების ისტორიული განვითარების პროცესი, რომელიც აისახება მოცემულ პერიოდის სახეობებში. მაშასადამე, მათი თანამედროვე განვითარება ემყარება მთელ წინა საფეხურებს. ანალოგიურად ტექნიკური სისტემებისა და მთელი ტექნოლოგიური განვითარება შეიძლება განვიხილოთ გავლილ საფეხურებზე (ეტაპებზე, გზაზე) დაფუძნებულად. სხვა-ნაირად რომ ვთქვათ, იგი ემყარება მთელ გენეტიკურ ბაზას, დაგროვილ საფეხურებს (ცოდნას, გამოცდილებას, ინტელექტუალურ ზრდას და ა.შ.). ეს გარკვეული პოტენციალის, ენერჯის წყაროთა დაგროვებაა, რაც სოციალური ენერჯის წარმოქმნისა და ზრდის ფასდაუდებელი პირობაა.

ამგვარ მოვლენათა ღრმა დაკვირვების შედეგად დავადგენთ, რომ მათ უდიდესი როლი აქვს საზოგადოების ცხოვრებაში - მეცნიერულ-ტექნოლოგიურ, კულტურულ განვითარებაში, ფართო გაგებით, პროგრესის რეალობად გადაქცევაში. ისინი შეიცავს რესურსებისა და დროის უზარმაზარ ეკონომიის შესაძლებლობას. შეიძლება ვთქვათ კიდევ, რომ ამის გარეშე ყოველგვარი პროგრესი

გამორიცხულია, ე.ი. პროგრესის ტემპი ნულოვან დონესთან ახლო იქნებოდა. ღირსშესანიშნავი ფაქტია, რომ ეს მოვლენები გვევლინება საერთოდ სოციალური ენერჯის წარმოქმნისა და გადიდების უდანახარჯო (ფასგადაუხდელო, მუქთ) რესურსად, რამდენადაც მასზე მოქმედ თაობას უშუალოდ არ უწევს რაიმე ხარჯის გაწევა.

ფინანსური რესურსების სახით წარმოდგენილი ინვესტიციური დანახარჯი ამ მსჯელობისას უნდა განვიხილოთ სპეციფიკური კუთხით. ამ დანახარჯებს, რა თქმა უნდა, რეალური საგნები და ძალები (რესურსები) შეესაბამება. ისინი ადრე შექმნილი სიმდიდრის (დოვლათის) ნაწილია. კერძოდ, დასაბამიდან ესაა დანახარჯებზე მეტად წარმოქმნილი დოვლათი, რომელიც შეიძლებოდა გამხდარიყო დაგროვების წყარო, რამდენადაც დანახარჯების ტოლდირი დოვლათი ხმარდება გაწეული ხარჯების კვლავ წარმოებას (ხელახლა წარმოქმნას, არსებობის გაგრძელებას), ანაზღაურებას. აქედან გამომდინარე, მომავალი მიზნებისათვის გაკეთებული დანახარჯები, დანახარჯებისა და შედეგების თანაფარდობის თვალსაზრისით, გენეტიკურად (და არა კომერციული აზრით), ძირითადად უსასყიდლო, მუქთ რესურსად წარმოგვიდგება, რაც არ უნდა პარადოქსულად არ მოეჩვენოს ეს ეკონომისტებს.

ინვესტირება ნიშნავს წარმოების არსებული მასშტაბის შენარჩუნებასა და გაფართოებას, სრულყოფას. ცხადია, ჩვეულ-ებრივ დაზოგვა (დაგროვება), მიმდინარე მოხმარებიდან სიმდიდრის გამორიცხვაა იმ საფუძველზე, რომ დანახარჯზე გარდამეტი პროდუქტი, როგორც წესი, წარმოების გაფართოებასთან ერთად, მომავალში კეთილდღეობის ამალგებასაც მოხმრდება. ესეც სოციალური ენერჯის წყაროთა წარმოქმნის თვალსაზრისით ნაკლებად მნიშვნელოვანი როდია, რამდენადაც, როგორც ვნახეთ,

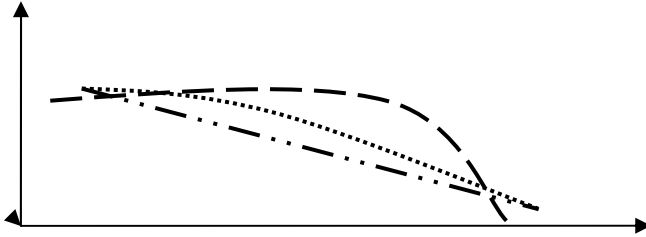
სწორედ ადამიანები წარმოადგენენ ამ წყაროთა უპირველეს შენაკადს.

ადმიანისეული, საერთოდ, და კაპიტალური რესურსები, კერძოდ, წარმოების პროცესში თვითზრდას განიცდის. ერთი წრებრუნვის შემდეგ მას ემატება უსასყიდლო (მუქთი) წყაროებით შექმნილი ნაწილი (**Δ Esq**) და წარმოიქმნება **Esq** ახალი სიდიდე. შემდგომ ესეც განიცდის თვითზრდას და ასე, წრებრუნვის წესით, ჩვეულებრივ ადგილი აქვს აღმავლობის გამეორებად პროცესს.

წარმოქმნილი სოციალური ენერჯის მარაგი მისი მუქთი წყაროების ზრდის კვალობაზე იზრდება და პირველადი ადამიანისეული ძალების დანახარჯებს სულ უფრო მეტად უსწრებს, რაც აისახება შრომის მწარმოებლურობაზე. ადვილი გასაგებია, რომ ცოცხალი (პირდაპირი) შრომის დანახარჯების ერთეულზე ამჟამად იღებენ ასობით მეტ პროდუქციას (სიმდიდრეს, დოვლათს), ვიდრე ცივილიზაციის დასაწყისში მრავალ ჯერ მეტს, ვიდრე ან თუნდაც საუკუნის წინ. ამაში შეიძლება დავრწმუნდეთ მაშინაც, თუ შევადარებთ განვითარების სხვადასხვა დონეზე მყოფ ქვეყნებში შრომის მწარმოებლურობას, რომელიც შეიძლება ასევე წარმოვიდგინოთ წარსულის სხვადასხვა პერიოდის დონედ. (ის დონე, რაც ამჟამად, მაგალითად ეთიოპიაშია, ევროპის განვითარებულ ქვეყნებში შუა საუკუნეებში და უფრო ადრეც იყო).

აღსანიშნავია კაპიტალური დოვლათის კიდევ ერთი თვისება. მასში მატერიალიზებულია ხანგრძლივად მოქმედი ბუნების საგნები და ადამიანისეული უნარების პოტენციალი (ცოდნა, შემოქმედებითი აზრი გამოგონება და სხვ.), რაც არ ქრება, არ იხარჯება გამოყენების პროცესში. მათი სარგებლიანობა, ანუ სოციალური ენერჯის მყისიერი სიმძლავრე არ იკლებს ცვეთის შესაბამისად სასიცოცხლო ციკლის პერიოდში. იკლებს ერთობლივი

პოტენციალის ფიზიკური მარაგი, მაგრამ მუშაობის ცალკეულ მომენტში სიმძლავრე დაახლოებით ერთნაირი რჩება. ეს შეიძლება გამოვსახოთ შემდეგი გრაფიკით:



ნახ. 1. დონეები: --- რესურსების სარგენლიანობისა, - ..- ჯამური ფიზიკური რესურსისა, ხანგრძლივი მოქმედების დოვლათის ნარჩენი ღირებულებისა.

მრუდები გვიჩვენებს დანახარჯებისა და შედეგების განსხვავებას. კერძოდ: ---- მრუდი გამოხატავს იმას, რომ მუშაობის პერიოდში კაპიტალური დოვლათის, მაგალითად ჩარხის სიმძლავრე დაახლოებით ერთნაირია, მაშინ როცა საერთო ფიზიკური რესურსი (-.-) და ასევე ნარჩენი ღირებულებაც(.....) კლებულობს. მაგალითად, თუ დანადგარზე, რომლის „სიცოცხლის“ ხანგრძლივობაა 10 წელი, შეიძლება საათში პირველ წელიწადს დამზადდეს 10 ათასი დეტალი, ეს სიმძლავრე რჩება მეორე, მესამე მერვე წელს და ა.შ. მაგრამ თუ დანადგარის საერთო მწარმოებლობის რესურსი არის 100 ათასი დეტალის გამოშვება, მეორე წელს დარჩება 90, მესამეს - 80 და ა.შ. ასევე, თუ თავიდანდანადგარის ღირებულება შეადგენდა 10 ათას ლარს, მეორე წელს ნარჩენი ღირებულება იქნება 9 ათასი, მესამე წელს 8 ათასი და ა.შ.

კაპიტალური დოვლათის ეს თვისებაც განაპირობებს მისი **გამოყენების შედეგის დანახარჯების მიმართ გადაჭარბებას**, რაც ასევე მნიშვნელოვანია საქმიანობის ეფექტიანობის ამაღლების თვალსაზრისით.

ცხადია, წარმოების კაპიტალური საშუალებები არაა მუდმივი, ნაწილი მწყობრიდან გამოდის, სამაგიეროდ მწყობრში შემოდის ახალი. ამიტომ მსჯელობა უნდა იყოს მოცემულ მომენტში არსებულ მათ ბალანსზე, ანუ მოქმედებაში შესული და მოქმედებიდან გასული კაპიტალური დოვლათის ნამატისა და კლების თანაფარდობაზე, ასევე არსებულ მთლიან სიდიდეზე. ეს სიდიდე, როგორც წესი, ზრდადია, რადგან გაფართოებული კვლავწარმოების პირობებში მწყობრში შესული აჭარბებს მწყობრიდან გასულს. ეს წესი პრაქტიკაში დომინირებს. ამის შედეგად სიმდიდრე გროვდება, იმატებს. ამრიგად, გვაქვს სოციალური ენერჯის წყაროს ზრდა, რომლის მნიშვნელოვანი ნაწილი ზემოთ განხილული პირობების შედეგად წარმოგვიდგება **უსასყიდლო (მუქთი) სახით**.

გ) ურესურსო წყაროები

ენერჯის (გეოთერმიულის, ელექტრომაგნიტურის, გრავიტაციულის, ბირთვულის და სხვ.) გავრცელებული განმარტება მას მატერიალურ ობიექტებს უკავშირებს. ჩვენს მიერ შემოტანილი სოციალური ენერჯის კატეგორია კი, ფიზიკურად არსებულ ობიექტებთან ერთად, გულსხმობს აგრეთვე სპეციფიკურ, **არაფიზიკურ, არამატერიალურ წყაროებს**, რომელთა ნაწილი (ცოდნა, თეორიები, იდეები, სხვა ინტელექტუალური პროდუქტი, და ა.შ., ინფორმაცია საერთოდ) ზემოთ განვიხილეთ. გარდა ამისა, საზოგადოების ცხოვრების მოვლენებზე დაკვირვება გვკარნახობს დავინახოთ კიდევ სოციალური

ენერჯის რიგი არაფიზიკური არამატერიალური წყაროები, რომლებიც, არსებობისა და მოქმედების ხასიათის მიხედვით, წარმოგვიდგება როგორც **ურესურსო**. მათ მივაკუთვნებთ ისეთ მოვლენებს, რომლებიც დაკავშირებულია **ბუნებისა და საზოგადოების კანონებთან, კანონზომიერებებთან, ბუნებასა და საზოგადოებაში მიმდინარე ცალკეულ პროცესებთან**. მათი არსებობა პირდაპირ არ უკავშირდება მატერიალური ძალების რაოდენობას, მათ არ გააჩნია უშუალო რაოდენობითი გამოხატვა, თუმცა მათი მოქმედების შედეგი სხვა ფაქტორების რაოდენობრივი და თვისებრივი პარამეტრებითაცაა დეტერმინირებული, ისინი მატერიალური, ადამიანისეული რაოდენობითი ფაქტორებისაგან მოწყვეტით არ მოქმედებენ. ამოსავალი მაინც მათი, როგორც ურესურსო ფაქტორების, ხასიათია, რომლითაც მათ წარმოსახვით ცალკე გამოვყოფთ. ამდენად შეიძლება ვთქვათ, რომ მათი როლი მნიშვნელოვანია სოციალური ენერჯის გენერირებაში. თუმცა ეს მოვლენა არაა სათანადოდ, სიღრმისეულად ახსნილი. მას ჩვენ განვიხილავთ, კერძოდ, იმ კუთხით, რომ ამგვარი ფაქტორები საწარმოო პოტენციალის (სოციალური ენერჯის) საგულისხმოდ წყარო ხდება და მათი როლი იზრდება კიდევ.

აქ პირველ რიგში შეიძლება აღინიშნოს **სინერჯის ეფექტის** შესახებ. ესაა საზოგადოების ცხოვრებაში, მის სხვადასხვა სფეროში ერთობლივი მოქმედებიდან წარმომდგარი შედეგი, რომლის მეშვეობით წარმოიშვება დამატებითი სოციალური ენერჯია, რომელიც არ იარსებებდა ამგვარი მოქმედების გარეშე. ამის მაგალითებად უწინარესად შეიძლება განვიხილოთ შრომის მარტივი კოოპერაცია (მას გამოხატავს ხალხში გავრცელებული გამოთქმა: „მალა ერთობაშია“, ასევე კოოპერირების განვითარებული ფორმები. 10 მუშაკის ენერგეტიკული პოტენციალი ცალკეულ ნაკლებია მათი ერთად მუშაობის პოტენციალზე

(ამ აზრით, $10 \times 1 > 1+1+1+1+1+1+1+1+1$). ეკონომიკის, ტექნოლოგიების, საზოგადოებრივი წარმოების მაღალი განვითარების ეტაპზე ერთობლივი მუშაობის მრავალი შედეგიანი ფორმაა გავრცელებული, რომელთა დიდი ადგილი უჭირავთ საზოგადოების საქმიანობის ყველა სფეროში და მოაქვთ უზარმაზარი შედეგი სინერგიის ეფექტის როლით სოციალური ენერჯის წარმოქმნის პროცესში, შემდგომ საზოგადოების დოლლათის შექმნასა და ზრდაში.

შემდეგ უნდა ითქვას წარმოების **კონცენტრაციის (ე. წ. მასშტაბის) ეფექტის შესახებ**. იგი წარმოგვიდგება სოციალური ენერჯის გადიდების მნიშვნელოვანი წყაროდ. მასშტაბის გადიდების პროცესი იწვევს სოციალური ენერჯის წყაროს უფრო მეტად ზრდას წარმოების ფაქტორების რაოდენობასთან შედარებით. ეკონომიკაში ეს ცნობილია წარმოების კონცენტრაციისა და ცენტრალიზაციის ეფექტის სახით. მისი მაგალითები მრავლადაა ეკონომიკის განვითარების ისტორიაში, განსაკუთრებით მანქანური წარმოების წარმოშობის ეპოქიდან. კარგადაა ცნობილი, რომ მსხვილი წარმოებები მრეწველობაში, სოფლის მეურნეობაში და სხვა დარგებში წარმოების კონცენტრაციით აღწევენ მწარმოებლური პოტენციალის გადიდებას (დიდ მასშტაბებს).

ჩვენი აქ დასმულ საკითხზე მსჯელობის საგანთან დაკავშირებით საყურადღებოა საზოგადოებრივი **შრომის დანაწილება**. უძველესი დროიდან მან ერთ-ერთი გადამწყვეტი როლი შეასრულა საზოგადოების საწარმოო ძალების განვითარებაში, შრომის მწარმოებლურობის გადიდებაში, ტექნიკისა და წარმოების ორგანიზაციის სრულყოფაში. ეს მომენტი აისახა ჯერ კიდევ ქსენოფონტის, შემდეგ ადამ სმითისა და დიურკჰეიმის ¹² და სხვა მრავალი მოაზ-

¹² ადამ სმითი წერდა „ უდიდესი პროგრესი შრომის პროდუქტიული ძალის განვითარებაში და მეტი წილი დახელოვ-

როვნის შრომებში. საკუთრივ სპეცია-ლიზაცია დღესაც არის დოვლათის წარმოების ეფექტიანობის, მასშტაბების გადიდების, მუშაობისა და პროდუქციის ხარისხის ამაღლების საგულისხმო ფაქტორი. ნებისმიერმა სუბიექტმა იცის, რომ თუ ორი ადამიანი აწარმოებს ცალცალკე ფეხსაცმელსა და მაგიდას, ისინი უფრო ნაკლები მწარმოებლობით მუშაობენ, ვიდრე როცა ერთი აწარმოებს ფეხსაცმლებსა და მეორე - მაგიდებს და უცვლიან ერთმანეთს მათთვის საჭირო ნივთებს. სპეციალიზაციაზე დამყარებული ვაჭრობის (საქონელგაცვლის) ეფექტი ფართოდ განიხილება ეკონომიკურ ლიტერატურაში.¹³ სოციალური ენერჯის წყაროებზე მსჯელობისას ჩვენ ამ მოვლენის შედეგის სახით წარმოგვიდგება სოციალური ენერჯის წარმოქმნის დამატებითი შესაძლებლობის გაჩენა რესურსების რაოდენობის ცვლილების გარეშე ან მის გადიდე-ბაზე მეტად. სპეციალიზაცია უშუალოდ არაა დაკავშირებული წარმოების რესურსების რაოდენობასთან. იგი შეიძლება არსებობდეს რესურსების მცირე ან უზარმაზარი მასშტაბით გამოყენებისას. საქმე გვაქვს **პროცესის ხასიათთან**, რომლის შედეგად, ანუ ურესურსოდ წარმოქმნება სოციალური ენერჯის გარკვეული წყარო. ფართოდ მასშტაბით გავრცე-

ნების, ხელმარჯვეობისა და საზრიანობისა, რომლითაც შრომა წარიმართება ანუ სრულდება. როგორც ეტყობა, შრომის დანაწილების შედეგი იყო.“ მისი : „გამოკლევა ხალხთა სიმდიდრის მიზეზებისა და შესახებ “. თბ., 2007. გვ. 15. ასევე დიდ როლს ანიჭებს სოციოლოგი ე. დიურკჰაიმი, რომელიც სპეციალურ ვრცელ გამოკვლევას უძღვნის შრომის დანაწილებას. იხ. Emile Durkheim. De La Division du Travail Social. 1893.

¹³ არ შეიძლება დავეთანხმოთ იმას, რომ უგულვეებლყოფენ შრომის დანაწილების (სპეციალიზაციის) როლს და ამ ეფექტს მიაწერენ საქონელგაცვლას (ვაჭრობას), როგორც ამას აკეთებს პ. ჰეინე. (იხ. Paul Heyne. The Economic Way of Tinking. Washington. 1987. Ch. 6.

ლებული ამ ეფექტის უზარმაზარი მნიშვნელობა საზოგადოებისათვის საკვებით ნათელია.

სოციალური ენერჯის დამატებით ურესურსო წყაროდ წარმოგვიდგება წარმოების საშუალებათა **სუბსტიტუციურობის (ურთიერთშენაცვლების) შესაძლებლობის ეფექტი**, რომელიც უშუალოდ არაა დამოკიდებული რესურსების რაოდენობასთან. ერთი მასალის ნაცვლად მეორე მასალის თუ წარმოების სხვა რესურსის გამოყენების **შესაძლებლობა** ქმნის საწარმოო პოტენციალის, ანუ სოციალური ენერჯის გაზრდის პირობას. მაგალითად, „დამიან-მანქანის“ მექანიკური სისტემის ავტომატური სისტემით შეცვლის შესაძლებლობის არსებობა ზრდის შრომისა და საერთო მწარმოებლურობას. შეშის ნაცვლად ბუნებრივი აირის ან სხვა საწვავის გამოყენების შესაძლებლობა აუმჯობესებს მოხმარების შედეგს, იწვევს მეტი სარგებლობის მიღებას და ა.შ. სუბსტიტუციურობის ეფექტი მდგომარეობს იმაში, რომ თვით შენაცვლების შესაძლებლობის ფაქტი წარმოშობს დამატებით სოციალური ენერჯის მიღების პოტენციალს.

ყურადღებას იმსახურებს **კომპლემენტარობის (შემავსებლობის) ეფექტიც**. ეს ეფექტი დაკავშირებულია შემავსებლის გამოყენების შესაძლებლობის ფაქტთან და არა დამატებით რესურსთან. საწარმოო თუ სამომხმარებლო დანიშნულების საგნების გამოყენებისას დამატებითი რესურსის ჩართვა ხშირად აღიდეგს გამოყენების შედეგს. მაგალითად, ფოლადის ანტიკოროზიული დანამტი ბევრად ზრდის ლითონის გამოყენების სასარგებლო შედეგს დანახარჯებთან შედარებით - ხანგამძლეობას, ხარისხს და სხვ. მრავალ ტექნოლოგიურ პროცესში დანამატების (შემავსებლების) გამოყენება იძლევა მნიშვნელოვან სასარგებლო შედეგს - პროდუქციის გაუმჯობესებას, ნაწარმის ახალი თვისებების წარმოქმნას და სხვ. ეს ნიშნავს **მწარმოებლუ-**

რობის მეტად გადიდებას გამოყენებული რესურსების რაოდენობასთან შედარებით. ასეთი მაგალითი მრავლადაა. ამიტომ მისი შედეგი საზოგადოებისათვის დიდ მასშტაბებს აღწევს.

შეიძლება სოციალური ენერჯის ურესურსო წყაროებთან დაკავშირებით ვიმსჯელოთ **რეკუპერაციის - ერთი და იგივე რესურსის ხელახლა გამოყენების შესაძლებლობის მოვლენაზე.** ასეთი შესაძლებლობა მრავალად არსებობს. მაგალითად, ჰიდროელექტროსადგურში ელექტროენერჯის მისაღებად გამოყენებული წყალი შეიძლება შემდგომ მოვიხმართ კასკადის სხვა ელექტროსადგურში ან ყანების მოსარწყავად, ჭურჭლის გასარეცხად და ა.შ. განსაკუთრებით მნიშვნელოვანია იდეალური, დაუხარჯავი წყაროების, მაგალითად, ტექნიკური ცოდნის, სიახლის, ორგანიზაციული ნოვაციების და სხვ., მრავალჯერადი გამოყენების შესაძლებლობა, რაზეც ზემოთაც იყო მსჯელობა. გასაგებია, რომ ყოველივე ეს სოციალური ენერჯის დამატებით წყაროდ იქცევა. ამას ურესურსოდ იმიტომ განვიხილავთ, რომ ერთიდაიგივე რესურსი ორჯერ და მეტად არ უნდა ჩაითვლოს დანახარჯად (გამოყენების ხარჯების გამოკლებთ).

სოციალური ენერჯის ურესურსო წყაროს მოვაკუთვნებთ ასევე **მულტიპლიკაციის ეფექტს.** ეს არის სოციალური ენერჯის წყაროს მოქმედი **ფაქტორის გამოყენების შედეგიდან ანუ ერთხელ მიღებული ეფექტიდან ახალი ეფექტის მიღება, ეფექტის თვითზრდა.** აქ ხდება ის, რომ ერთხელ მიღებული ეფექტი კვლავ ერთვება პროცესში და იძლევა ახალ ეფექტს ანუ კიდევ უფრო ზრდის სოციალური ენერჯის წყაროს. მაგალითად, წარმოების მასშტაბის გადიდების შესაძლებლობა კვლავ უზიძგებს ახალი შესაძლებლობისაკენ, რაც ნიშნავს სოციალური ენერჯის კიდევ ახალი წყაროს გაჩენას. ასევეა მაშინაც თუ სპეცია-

ლიზაცია უზიძგებს მისი კიდევ უფრო გაღრმავებისაკენ, რასაც მოაქვს დამატებითი შედეგი და ა.შ. ამ შემთხვევაშიც ადგილი აქვს უშუალოდ პროცესზე დანახარჯის გარეშე სოციალური ენერჯის წყაროს გადიდებას.

აქვე შეიძლება აღინიშნოს **პოლიმორფიზმის** მოვლენაზეც. ესაა ერთი და იმავე პროცესის ან რესურსისაგან პარალელურად სხვა (თანამდე) პროდუქტის - მიღების შესაძლებლობა, რაც უნდა ჩაითვალოს ურესურსო სოციალური ენერჯის წარმოშობად, რადგანაც ამ შესაძლებლობის გარეშე მეტი შედეგის მისაღებად საჭირო იქნებოდა დატემითი რესურსი. ასეთად გვევლინება, ვთქვათ, წყალსაცვის ერთდროულად გამოყენება თევზის მოსაშენებლად სპორტული ღონისძიებისათვის, გარემოს გასაჯანსაღებლად და სხვა მიზნით. მნიშვნელოვანია ტექნიკურ საშუალებათა შედეგიანობის პოლიმორფიზმი, რაც გამოიხატება მათი შრომის ნაყოფიერების გადიდებასთან ერთად, პროდუქციის ხარისხის ამაღლებაში, შრომის შემსუბუქებაში, რისთვისაც ამ მოვლენის არ არსებობისას სხვა რესურსია საჭირო. აქაც ერთი შედეგის გადამეტებით მიღებულ სხვა შედეგს განვიხილავთ როგორც ურესურსო წყაროსაგან, „თავისთავად“ წამოშობილს.

არ შეიძლება არ აღინიშნოს **რეზონანსის** ეფექტის შესახებ. ისევე როგორც ერთი ზარის ხმა აძლიერებს სხვა ზარების ხმას უფრო მეტად, ვიდრე ცალკეულის ცალცალკე დარტყმისაგან მივიღებდით ჟღერადობას, ერთი სახეობის ტექნიკის გაუმჯობესება უზიძგებს სხვა სახის ტექნიკის გაუმჯობესებისკენ, ერთი დარგის განვითარება სხვა დარგის განვითარებისკენ და ა.შ. ამის შედეგად ვიღებთ უფრო მეტ შედეგს, ვიდრე ამ ობიექტების ერთმანეთის მოწყვეტით ცალცალკე განვითარებისას. შეიძლება ადგილი ექნეს უკუქმედებასაც. ობიექტები ერთმანეთს აძლიერებენ უბრალო ყოფაშიც, მაგალითად, ერთი ენის

ცოდნა აადვილებს მეორის შესწავლას, მათემატიკის ცოდნა ხელს უწყობს ფიზიკის, ქიმიის, ლოგიკისა და სხვ. საგნების შესწავლას და სხვ. ამგვარი შესაძლებლობა იძლევა დამატებითი სოციალური ენერჯის წყაროს, რომელსაც განვიხილავთ ურესურსოდ, რამდენადაც ასეთი შედეგის მიღება არ მოითხოვს **დამატებით რესურსს** სოციალური ენერჯის ამ წყაროს წარმოქმნისთვის..

აღსანიშნავია **გამართლების** ეფექტიც, რაზეც ადამიანები პრაქტიკაში დიდ იმედებს ამყარებენ. მას „ფორტუნას ძღვენს“ ვუწოდებთ. მართლაც, ადამიანთა **საქმიანობისას თავისთავად წარმოიშვება სიტუაცია, მოვლენათა ისეთი თანხვედრა, რითაც იქმნება ხელსაყრელ პირობათა კომბინაცია**, მოქმედი სუბიექტებისთვის მათ მიერ გაწეული რესურსების რაოდენობის თუ ხარისხის და გამოყენების წესისაგან დამოუკიდებლად. იგი ჩვეულებრივზე მეტი, ზოგჯერ განსაკუთრებით დიდი შედეგის მიღებას განაპირობებს. სოციალური ენერჯის წყაროს, რომელიც არ შეიძლება მოგველო ამგვარი შესაძლებლობის გარეშე და რაც უშუალოდ არაა დაკავშირებული რესურსების გადიდებასთან, მივაკუთვნებთ ურესურსო ეფექტს. ესაა საქმიანობის შედეგის სასარგებლო მიმართულებით გადახრა ჩვეულებრივ მოსალოდნელიდან. ის რიგ შემთხვევაში განაპირობებს ეკონომიკური სუბიექტების წარმატებას.

მნიშვნელოვან როლს ასრულებს და ზემოთ განხილული პროცესების ანალოგიურად შეიძლება **ჩაითვალოს ობიექტური ეკონომიკური და სოციალური კანონები და კანონზომიერებანი, თვითრეგულირების („უხილავი ხელის“) მექანიზმი, კონკურენციის (შეჯიბრების) კანონი და ა.შ.**

შეიძლება ვიმსჯელოთ **სხვა ურესურსო ფაქტორებზეც**, მაგრამ ვფიქრობთ ეს საკმარისია მათი არსებობისა და როლის დასადასტურებლად. მხოლოდ ავლნიშნავთ იმას, რომ ეს სხვა ურესურსო ფაქტორები შეიძლება იყოს

დაკავშირებული ადამიანთა ურთიერთობებთან - კეთილ-განწყობასთან სოციალურ ჯგუფში, ურთერთ პატივცემასთან, პოლიტიკურ სტაბილურობასთან, თავისუფლების, სამართლიანობის განცდასთან, მშვიდობასთან და სხვ. ყოველივე ეს იქცევა სოციალური ენერჯის წყაროდ, რესურსების პირდაპირი (უმუშალო) დანახარჯის გარეშე გადიდების დამატებით შესაძლებლობად. საზოგადოებისთვის, პროგრესისთვის სოციალური ენერჯის ურესურსო წყაროების არსებობაში მთავარია მათი უსასყიდლო (მუქ-თი) ხასიათი. ეკონომიკური სუბიექტები, საზოგადოება მათი მოქმედებისათვის დამატებით დანახარჯებს არ საჭიროებენ. ეს წყაროები წარმოიშვება თითქოს თავისთავად და იწვევს ადამიანებისათვის სასარგებლო შედეგების წარმოქმნას, რასაც დიდი ადგილი აქვს ცხოვრებასა და მის პროგრესში.

სოციალური ენერჯის გენერირების ეკონომიკური შინაარსი

სოციალური ენერჯის გენერირების ეკონომიკური აზრი დევს მისი წყაროების თვისებებსა და წარმოქმნის პროცესში, რისგანაც ყალიბდება მისთვის დამახასიათებელი ნიშნები და პოტენციალი, ასევე გამოყენების ხასიათსა და წესში, საბოლოო შედეგებში. ყოველივე ამაშია მისი არსი გამოხატული.

სოციალურ-ეკონომიკური თვალზარისით მთავარია სოციალური ენერჯის წყაროების წარმოშობის დანახარჯებისა და სოციალური ენერჯის სასარგებლო პოტენციალის (როგორც ადამიანთა საქმიანობის შედეგისა და წყაროს) თანაფარდობა. ზემოთ გაკეთებული მსჯელობებიდან გამომდინარეობს, რომ:

Es > Rz

Es წარმოქმნილი სოციალური ენერჯიაა, **Rz-** სოციალური ენერჯიის წყაროებზე გაწეული დანახარჯები. ამ უკანასკნელში შეიძლება ვიგულისხმოთ დანახარჯები გენეტიკური თვალსაზრისით, ე.ი. ადამიანისეული ძალების (შრომის მთლიანი) დანახარჯები. ასევე შესაძლებელია ვიმსჯელოთ კომერციული დანახარჯების (წყაროებზე გადახდილი საფასურის) მიხედვითაც, მაგრამ სრულ და ზუსტ წარმოდგენას გვაძლევს ამ წყაროების წარმოქმნისთვის ადამიანისეული ძალისხმევის გენეტიკური (სრული) დანახარჯები. სწორედ ამ ასპექტით განხილვისას ჩვენ ვარკვევთ მნიშვნელოვან მოვლენას, **თუ როგორ შეიძლება მივიღოთ დანახარჯებზე მეტი შედეგი (სოციალური ენერჯია და შემდგომ სიმდიდრე), საიდან მოდის ეს გარდამეტი, საიდან ჩნდება იმაზე მეტი, რაც დავხარჯეთ,** თუ არაფრისგან არაფერი არ იქმნება. როგორც დიდი რომაელი პოეტი ლუკრეციუსი წერდა, „... არრისგან არრა იქმნება, რაკი ყოველ არსს უნდა ჰქონდეს თავისი თესლი“.¹⁴ ენერჯიის, მასისა და სხვ. მუდმივობის კანონი გვკარნახობს, რომ ბუნებაში არსებულზე მეტი არ წარმოიქმნება. ეს ეხება მასის, ენერჯიისა და სხვა ობიექტების რაოდენობას. მაგრამ, თუ გავითვალისწინებთ თვით ბუნებაში წარმოქმნილ ახალ ობიექტებს, ადამიანისეული განზომილებებით, ხოლო ისინი რაოდებობერივ-თვისებითი თვალსაზრისით, ჩვეულებრივ მეტია მათ წარმოქმნაში მონაწილე რესურსებთან შედარებით. თუ ავიღებთ მარტივ მაგალითს, წყალი ამ მხრივ მეტია მის წარმოქმნაში მონაწილე წყალბადსა და ჟანგბადზე.

ზემოთ სოციალური ენერჯიის ცალკეული წყაროების განხილვისას დავინახეთ, რომ მისი წარმოქმნილი წყა-

¹⁴ლუკრეციუსი. საგანთა არსებისათვის. თარგმანი ვ. ბერიძის. თბილისი. 1958. გვ 8.

როები ჭარბობს მათზე ანთროპოგენური ძალების დანახარჯს. ეს წესი ვრცელდება სოციალურ ენერგიაზე. დანახარჯებზე ზედმეტი შედეგის მიღება, როგორც მოვლენებში ღრმად ჩახედვისას ირკვევა, უკავშირდება სოციალური სფეროს (სოციუმის)ობიექტების, მათი წარმოქმნისა და შეფასების სპეციფიკას, აქედან გამომდინარე, სოციალური ენერგიის წყაროებისა და თვით სოციალური ენერგიის თვისებებს. სწორედ ამის შედეგად ახალი ობიექტების წარმოქმნა ბუნებაშიც, რაოდენობით-თვისებითი მნიშვნელობით, ადამიანისეული შეფასების სკალის მიხედვით, შეიძლება განვიხილოს როგორც მათ წარმოქმნაში მონაწილე რესურსებზე მეტის შექმნა.

მნიშვნელოვანი ამ შემთხვევაში ისაა, რომ ეს მოვლენები გვანტერესებს სუბიექტების მოთხოვნილებების, მიზნებისა და ქცევის, მათი დაკმაყოფილების, ე.ი. ადამიანებისათვის სარგებლობის მოტანის ასპექტით, რაოდენობით-თვისებრივი განზომილებების აზრით. ჩვენი მსჯელობები და შეფასებები ემყარება სუბიექტთა შეხედულებებს, მათში ობიექტური სინამდვილის ასახვას. საერთოდ, სხვა შეფასებები არც არსებობს ბუნებაში (ან არ ვიცით), რადგან შემფასებლებად გვევლინებიან მხოლოდ ადამიანები. ამასთან ეს გულისხმობს ობიექტური სინამდვილის მოვლენათა ადეკვატურ ასახვას.

სუბიექტის მიდგომა გვამღვეს საშუალებას ერთმანეთისაგან განვასხვაოთ ფიზიკური და სოციალური ენერგია. აქ განსაკუთრებული მნიშვნელობა აქვს ადამიანის ინტელექტს, ცნობიერებას, ასევე გრძნობად სამყაროს, რომლებიც მონაწილეობენ შეფასებებში. სწორედ ამგვარი შეფასებების თვალსაზრისით განხილვა არის ჩვენი დასკვნების საფუძველი, კერძოდ, იმისა, რომ, ადამიანისეული შეფასებით, ე.ი. სარგებლობის მიხედვით, სოციალური ენერგიის წყაროების დანახარჯების სიდიდე ნაკლებია

მათ წვლილზე სოციალური ენერჯის წარმოქმნაში, ანუ საბოლოოდ წარმოქმნილი სოციალური ენერჯია მეტია, ვიდრე მასზე გაწეული დანახარჯები. ამისი მიზეზის ახსნისათვის მეტად მნიშვნელოვანია სოციალური ენერჯისა და მისი წყაროების წარმოქმნის პროცესი, რასაც ჩვენ განვიხილავთ როგორც სინთეზს - სხვადასხვა ბუნებრივი ობიექტების, ასევე ბუნებრივი და ადამიანისეული ობიექტების შეერთებას (შერწყმას).

ყოველი ობიექტი, რომელიც იქცევა სოციალურ ენერჯის წყაროდ, წარმოდგება გარკვეული ელემენტებისაგან, რომელთა შეერთებით (ურთიერთმოქმედებით) იქმნება ახალი თვისებრიობის ობიექტი. იგი შეესაბამება ადამიანთა საჭიროებებს - გვევლინება სოციალური ენერჯის წყაროდ, ხოლო შემდგომ ადამიანისეულ ფაქტორებთან შეერთებით სოციალურ ენერჯიად გადაიქცევა. აქვე შევნიშნავთ, რომ, როგორც ცნობილია, არსებობს დაშლის პროცესიც, როცა ახალი ობიექტები წარმოიქმნება. ამ პროცესს კავშირი აქვს სოციალური ენერჯისა და სიმდიდრეთა წარმოქმნასთან. მისი ფუნქციისა და წარმოქმნილი შედეგის თვალსაზრისით (გარკვეული აზრით) მას ვაერთიანებთ სინთეზის ცნებაში.

გამოვყოფთ ორგვარ სინთეზს - დიდ სინთეზს, რომელიც მიმდინარეობს ბუნებაში თავისთავად, ადამიანის გარეშე და მცირე სინთეზს, რომელსაც ადგილი აქვს ანთროპოცენტრულ სამყაროში ბუნების დახმარებით (თანამონაწილეობით), როცა გადამწყვეტი როლი ეკუთვნის ადამიანს.

სოციალური ენერჯის წყაროთა წარმოქმნის უწინარეს პროცესს, მასშტაბების მიხედვით, დიდი სინთეზი წარმოადგენს. ბუნება უკუდევანოა, მისი რესურსები საერთოდ შეუზღუდავია, იქ მიმდინარე პროცესები უსაზღვრო, ამოუწურავია, რომელთა მხოლოდ ნაწილის გამოყე-

ნებაა ადამიანებისათვის ხელმისაწვდომი. ეს ნაწილი სულ უფრო მზარდია. ადამიანები განუწყვეტლივ ზრდიან თავიანთ საკუთარ ძალებს, მაგრამ სოციალური ენერჯის გადიდების საწყის წყაროდ ისევ და ისევ ბუნება რჩება და დარჩება. მართალია, ბუნების გამოყენების შესაძლებლობა პროგრესის კვალობაზე ფართოვდება, მაგრამ ადამიანი მის მხოლოდ მცირე ნაწილის გამოყენებას ახერხებს. არავისთვის საეჭვო არაა, რომ ადამიანთა არსებობისა და მათ მიერ სიმდიდრეთა შექმნის არცერთი პროცესი არ შეიძლება ბუნების გარეშე მიმდინარეობდეს. საჭიროებას არ წარმოადგენს აქ მასალების მოტანა ბუნების რესურსების შესახებ, ისინი კარგადაა ცნობილი. აქ მხოლოდ გვინდა დიდი სინთეზის როლი სოციალური ენერჯის შექმნაში განვიხილოთ ადამიანისეულ დანახარჯებთან კავშირში.

დიდი სინთეზი მიმდინარეობს ადამიანის ყოველგვარი ჩარევის გარეშე. ის მიმდინარეობდა ადამიანის წარმოშობამდე მილიარდობით წლის განმავლობაში, გრძელდება და გაგრძელდება მომავალში. ის მოიცავს ცალკეული ობიექტების წარმოშობას - წიაღისეული სიმდიდრეების, მცენარეთა და ცხოველთა სახეობების სახით და სხვ. იგი ასევე წარმოგვიდგება მიმდინარე პროცესად, მაგალითად, ცოცხალ ბუნებაში მცენარეთა აღმოცენება, ზრდა. იგივე ითქმის ცხოველებზე. არაცოცხალ ბუნებაში ცალკეული მინერალების წარმოქმნის პროცესი ამას მიეკუთვნება. მაგალითად, ბორჯომის წყლის ან წყალტუბოს სამკურნალო წყლების წარმოქმნა დედამიწის სიღრმეებში დიდი სინთეზის შედეგი და ნაწილია.

თითქოსდა ბუნება მიზანმიმართულად უმზადებდა და უმზადებს ადამიანებს მათთვის მეტად საჭირო და სასრგებლო საგნებს, ძალებს. ამ პროცესს, რასაც ჩვენ სოციალური ენერჯის წყაროს წარმოქმნად განვიხილავთ,

ერთ-ერთი ფუძემდებლური როლი აქვს ადამიანთა ცხოვრებაში, როცა მასში ჩაერთვება. მისი განსაკუთრებულობა იმაშია, რომ მისი უშუალო შედეგი (დოვლათის წარმოების ბუნებრივი რესურსები) ადამიანებს **საჩუქრად, უანგაროდ, უსასყიდლოდ ეძლევა** (ბუნება საფასურს არ მოითხოვს ადამიანებისაგან, მათთან კომერციული ურთიერთობა არა აქვს. **დიდი სინთეზი ადამიანების მხრივ ყოველგვარი ძალისხმევისა და დანახარჯის, აგრეთვე მიზანდასახულობის გარეშე სრულდება.** (სხვა საკითხია ბუნების ამ საჩუქრის გამოყენების ადამიანისეული დანახარჯი, რასაც ზოგიერთი მის წარმოქმნის ბუნების მუქთ „ნახელავში“ ურევს).

ეს სინთეზი ადამიანების საჭიროებას აკმაყოფილებს, მათთვის სასარგებლო პროცესად წარმოგვიდგება. საბოლოოდ დიდი სინთეზის შედეგი აღნიშნულის გამო რაოდენობით-თვისებრივად მეტია, ადამიანისეული ინტერესების და შეფასების სკალის თვასაზრისით, თვით ბუნების „დანახარჯებზე“. მცენარე, ცხოველი და სხვ. მეტია თვისებრიობის გათვალისწინებით, ადამიანისეული შეფასების სკალით, ვიდრე ის მასალები, რომლებსაგანაც ისინი წარმოიშვა, რომ არაფერი ვთქვათ ადამიანზე, მის ტვინზე. ამ მოვლენას, **ეკონომიკურთან ერთად, საერთო სოციოლოგიური განსჯა სჭირდება.** აქ მას მხოლოდ გარკვეული კუთხით - სოციალური ენერჯის წარმოქმნის კუთხით განვიხილავთ.

მასშტაბებით შედარებით შეზღუდულია, მაგრამ მზარდი და განსაკუთრებულია **მცირე სინთეზი.** ესაა ხელოვნური სამყაროს წარმოქმნა ბუნების დახმარებით. ამჯერად ჩვენ ვმსჯელობთ იმ ობიექტების წარმოქმნის პროცესზე, რომლებიც მონაწილეობენ სოციალური ენერჯის გენერირებაში ადამიანთა და ბუნების ძალების ერთობლივი მოქმედებით. წამყვანი **როლი ამჯერად**

ეკუთვნით ადამიანებს. ეს იმაში გამოიხატება, რომ პროცესი მიზანმიმართულად, გაცნობიერებულად, წინასწარი განზრახვით, ადამიანთა შრომითი საქმიანობით მიმდინარეობს. პროცესის შინაარსი, თუ როგორ, რა ოპერაციების გამოყენებით უნდა განხორციელდეს იგი, განსაზღვრულია ადამიანების მიერ. მათთვის გარკვეულია პროცესის მოსალოდნელი შედეგი, თუ რას მიიღებენ ისინი.

აღსანიშნავია, რომ ადამიანთა ნებისმიერი საქმიანობა სინთეზის პროცესს წარმოადგენს, მათ შორის შემოქმედებითი საქმიანობა, ახალი ტექნიკის კონსტრუირება, ახალი იდეის შემუშავება, ცოდნის მიღება, გამოგონება, მუსიკის, პოემის დაწერა და სხვ. ამ დროს ადამიანის ბუნებრივი ნიჭი, რომელიც გამორჩეული რესურსია, უერთდება ბუნების საგნებს ან ანთროპოგენურ ობიექტებს, განსაკუთრებით ცოდნას, გამოცდილებას, არსებულ მეცნიერულ - ტექნოლოგიურ მიღწევებს და სხვ. მოქმედებს მათთან შეერთებულად, რის შედეგად ახალი თვისებრიობისა და პოტენციალის საწარმოო რესურსი წარმოიქმნება. ინტელექტუალური ელიტა რომ არა, კაცობრიობა დღეს სადღაც უკან, ცივილიზაციის დასაწყისთან იქნებოდა.

მცირე სინთეზისთვის უმეტეს შემთხვევაში დამახასიათებელია აგრეთვე უფრო სწრაფი ტემპი, ვიდრე მიმდინარეობს სინთეზი ბუნებაში. მაგალითად, ელექტროენერჯის წარმოება უფრო სწრაფი პროცესია, ვიდრე ბუნებრივი ენერგეტიკული წყაროს - ნავთობის წარმოქმნა, ლითონდასამუშავებელი მოწყობილობა უფრო სწრაფად იწარმოება, ვიდრე საჭრელად გამოსადეგი ქვის იარაღი წარმოქმნება ბუნებაში.

მცირე სინთეზი გულისხმობს ბუნების ფასგადაუხდეელი (მუქთი) ძალების გამოყენებას, ასევე ადამიანისეული რესურსების - ცოდნის გამოცდილების, ნოვაციების ყველა მიმართულების გამოყენებას, რომელთა მეტწილად

უსასყიდლო ხასიათი უკვე ზემოთ აღვნიშნეთ. ამასთან, მცირე სინთეზის შედეგი ადამიანების შრომის დანახარჯს უკავშირდება. მისი შედეგი, მასში გამოყენებული რესურსების მთლიანი ან ნაწილ-ობრივი მუქთი ხასიათის საფუძველზე, თავისი სასარგებლო პოტენციალით მეტია, ვიდრე შემადგენელი კომპონენტები. თვით მცირე სინთეზი არის ახალი თვისებრიობის წარმოქმნა და მისი შედეგის აღმატებული სასარგებლო პოტენციალი უნდა განვიხილოთ როგორც მცირე სინთეზის ეფექტი.

მაშასადამე, დიდი და მცირე სინთეზის პროცესი სოციალური ენერჯის წარმოქმნისა და მისი ეკონომიკური შედეგის - სოციალური ენერჯის ეკონომიკური ფასის (წონის) დანახარჯებზე მეტობის, ანუ შესაბამისი ნაწილის უდნახარჯობის (მუქთობის) აუცილებელი და საკვანძო პირობაა.

სოციალური ენერჯის გენერირების ეკონომიკურ შინაარსთან, ადამიანებისთვის (საზოგადოებისთვის) მის შედეგებთან მიმართებით განვიხილოთ მისი განსაკუთრებული თვისებები და მნიშვნელობა (სიკეთე), რომლებიც მისი უკვე განხილული წყაროებიდან და წარმოქმნის პროცესიდან გამომდინარეობს.

1. სოციალური ენერჯია არაა მუდმივი სიდიდე. სოციალური ენერჯის წყაროების დაგროვებას ახლავს მისი გადიდება, ახალი მახასიათებლების წარმოქმნა და არსებულთა ზრდა, ახალ ხარისხში გადასვლა. ეს დაკავშირებულია მის არამატერიალურ წყაროებთან. მისი წყაროების დაგროვება ბუნებაში ნელა, თითქმის შეუმჩნეველად, საზოგადოებაში ინტენსიურად, სწრაფად მიმდინარეობს, განსაკუთრებით ადამიანთა ინტელექტუალური უნარისა და საქმიანობის პროდუქტების სახით. ბუნებაში ამის მაგალითია ფლორისა და ფაუნის განვითარება. საზოგადოების ცხოვრებაში ასეთად წარმოგვიდგება ცოდნის, გამოცდილე-

ბის, კრეატიული საქმიანობის პროდუქტების - აღმოჩენების, გამოგონებათა, იდეებისა და ა.შ., ასევე მათი მატერიალიზაციის პროდუქტების - მცენარეთა და ცხოველთა კულტურული ჯიშების გამოყვანა და ფართოდ გავრცელება, ტექნიკის ახალ-ახალი ნიმუშების შექმნა და მასობრივად გამოყენება, კარდინალური ცვლილებები წარმოების ორგანიზაციაში და სხვ. ამის შედეგად ხდება ბუნების უფრო ინტენსიურად ჩართვა საზოგადოების დოვლათის წარმოებაში.

ხშირად ამ უკანასკნელ ცვლილებებს რევოლუციური (ძირეული, ნახტომისებური) ხასიათი აქვს. მათ მოსდევს კარდინალური გარდაქმნები წარმოების სფეროში და ადამიანთა ცხოვრებაში. ამის დადასტურებაა ტექნიკის საშუალებათა განვითარების შედეგად ადამიანის შრომის მწარმოებლურობის ზრდა. იგი დღეისათვის განვითარებულ ქვეყნებში ასმაგად მეტია, ვიდრე იყო ცივილიზაციის დასაწყისში ან არის დღეს საუკუნეთა წინანდელ დონეზე მყოფ ქვეყნებში. შევადაროთ, მაგალითად, თანამედროვე მცურავი საშუალებები გემები, თუნდაც არგონავტების ნავებს ან დღევანდელი საფრენი აპარატები იმავე თვითმფრინავთა პირველი თაობის ნიმუშებს, ელექტრობული გამომთვლელი მანქანების უახლოესი თაობა გამოთვლთი ტექნიკის პირვანდელ მოდელებს და მივხვდებით, თუ როგორ იზრდება სოციალური ენერგია, ადამიანთა შრომის მწარმოებლურობა. ამის გარშემო მეტს არ გავგრძელებთ, ამგვარი მაგალითები საყოველთაოდ ცნობილია და ჩვენ მათ დასახელებას არ შევუგებთ.

ამ თვისებით სოციალური ენერგია განსხვავდება ფიზიკური ენერგიისაგან, რომელსაც მუდმივობა ახასიათებს. მისი სიდიდის ზრდის შესაძლებლობის ერთ-ერთი პირობაა ის, რომ, ფიზიკური ენერგიის წყაროებისგან განხვავებით, მის რიგ წყაროებს, როგორცაა ადამიანთა იმტელექტუალუ-

რი უნარის პროდუქტები, ახასიათებს განსაკუთრებული თვისება: ისინი გამოყენების პროცესში არ იხარჯება, არ ცვდება, არ ქრება მოცემული ფორმით, შეიძლება სხვადასხვა დროს და ადგილზე მრავალჯერ იქნეს გამოყენებული. გავრცელება იწვევს მათი პოტენციალის ზრდას. ეს კი უდიდესი მნიშვნელობის მომენტია საზოგადოების მართალია, სოციალური ენერჯია შეიძლება შემცირდეს კიდეც, მაგრამ მას ძირითადად ზრდის, კონცენტრირების ტენდენცია ახასიათებს. სწორედ ამაში გამოხატება პროგრესი. შეიძლება შევნიშნოთ, რომ თვით ბუნებაში ენერჯიის ერთი სახეობის გარდაქმნა მეორედ, ახალ თვისებრიობაში, ხარისხში გადასვლა ადამიანებისათვის სარგებლობის (მნიშვნელობის, მოტანილი სიკეთის) თვალსაზრისით შეიძლება მის ამალგებად, მეტ ზომაში გადასვლად ჩაითვალოს. ეს სულაც არ ნიშნავს ენერჯიის მუდმივობის რაოდენობითი კანონის დარღვევას, საქმე გვაქვს თვისებრივი მხარის როლთან. აქ თვალსაჩინოა სოციალური ენერჯიის ანტიენტროპიული ხასიათი.

2. საზოგადოების ეკონომიკური და სოციალური ინტერესების, კეთილდღეობის თვალთახედვით მეტად მნიშვნელოვანია სოციალური ენერჯიის ნაწილის ადამიანისეული კომპონენტის შემცველობის ასპექტით უდანახარჯო, უსასყიდლო, მუქთი ხასიათი, რომელიც გამომდინარეობს მისი წყაროებისა და წარმოქმნის პროცესის გარკვეული (დიდი) ნაწილის უდანახარჯობიდან (უსასყიდლობიდან), რაც ზემოთ უკვე იყო ნაჩვენები მათი ცალკეული სახეობის განხილვისას. მაშასადამე, მთლიანი სოციალური ენერჯია (**Est**) შეიძლება წარმოვიდგინოთ ორი ნაწილის ჯამის სახით:

$$\mathbf{Est = Es z + Esf ,}$$

სადაც: **Esz** - არის დანახარჯიანი, ადამიანთა მიერ ანაზღაურებადი წყაროებისაგან მიღებული სოციალური ენერჯია, **Esf** - ადამიანისეული რესურსების დანახარჯის გარეშე (უსასყიდლო, მუქთი) წყაროებისაგან მიღებული სოციალური ენერჯია. კაცობრიობის სოციალურ-ეკონომიკურ პროგრესის პირობას სწორედ **Esf**, მისი აბსოლუტური და შეფარდებითი ზრდა წარმოადგენს, რომელიც ასახავს სიმდიდრეთა გადიდების შესძლებლობას. გენეტიკური თვალსაზრისით ამჟამად იგი სოციალური ენერჯიის - საზოგადოების დოვლათშემქმნელი პოტენციალის ნაზრდის მთავარი ნაწილია. რაც უფრო მეტია **Esf** -ის აბსოლუტური სიდიდე და წილი მთელ სოციალურ ენერჯიაში, მით უფრო მაღალია პროგრესის დონე. ასევე, პირიქით, რაც უფრო მაღალია პროგრესის დონე - კაცობრიობის იტელექტუალური განვითარება, მეცნიერება, განათლება, კულტურა, ისტორიისაგან (წარსულიდან) გადმოცემული უსასყიდლო წყაროების მუშაობის შედეგი, მით მეტია ეს სიდიდე და მისი წილი **Est** -ში. იგი ასახავს ბუნებისა და ისტორიის მუქთი ძალების ადამიანთა საქმიანობაში ჩართვის მასშტაბებსა და ხარისხს, სოციალური ენერჯიის ახალი წყაროებს წარმოქმნას. ადამიანთა მიერ შექმნლ დოვლათში სულ უფრო მეტად იზრდება არამატერიალური, არარაოდენობითი, თვისებითი კომპონენტი - ახალი ცოდნის, გამომგონებლური (მაკონსტრუირებელი) აზრის პროდუქტის წილი, მატერიალურთან შედარებით, რაც კარგად ჩანს ნებისმიერი, თუნდაც ყოფითი დანიშნულების ტექნიკურ საშუალებათა (მობილური ტელეფონი, მედიკამენტები და სხვ.) მაგალითზე. ყოველივე ეს ასე რომ არ იყოს, კაცობრიობა ვერ შექმნიდა დაახლ. 70 ტრილონი დოლარის, ანუ ერთ მცხოვრებზე 10 ათასი დოლარის

მსოფლიო მთლიან პროდუქტს. 1970 წელს იგი შეადგენდა შესაბამისად 3,3 ტრილ და 900 დოლარს¹⁵. ეს პროდუქტი პროგრესის ძალთა მონაწილეობის გარეშე შეიძლებოდა ყოფილიყო 0,5- 1,0 ტრილიონი ან ოდნავ მეტი ან ნაკლებიც, ვერ შეიქმნებოდა დაახლოებით 235,3 ტრილიონამდე (2011 წ.) დოლარის სიმდიდრე.¹⁶

სწორედ შრომის მაღალი მწარმოებლურობა და მისი ფასგადაუხდელი (მუქთი) რესურსები ცხოვრების გაუმჯობესების მთავარი წყაროა. კომერციული თავლსაზრისით ეს შედარებით ნაკლებად შესამჩნევია, გარკვეულად ბურუსშია გახვეული, თუმცა მთელი წმინდა (დანახარჯებზე მეტი) პროდუქტი და მოგება მას ეფუძნება. იგი უფრო თვალსაჩინოა გენეტიკური მიდგომისას. არაფერია პარადოქსული, თუ ვიტყვით, რომ, ეკონომიკური აზრით, კაცობრიობა ცხოვრობდა და ამჟამად მეტწილად ცხოვრობს, იუმჯობესებს კეთილდღეობას, გენეტიკური თვალსაზრისით, გაწეულ დანახარჯზე გადაჭარბებით მიღებული, ამ აზრით, უსასყიდლო, მუქთი სიმდიდრით. იგი, რომ იმდენ დოვლათს ქმნიდეს (იმდენ შემოსავალს იღებდეს), რამდენ ძალსხმევას ახმარს სიმდიდრის შექმნას, ეს სიმდიდრე, როგორც აღინიშნა, მეტად მცირე იქნებოდა არსებულთან შედარებით. არასწორია ამჟამად წელიწადში წარმოებული დოვლათი მსოფლიოში ან რომელიმე ქვეყანაში ამ პერიოდში მის წარმოებაში ჩაბმული ადამიანთა საერთოდ შრომის ნაყოფად, მხოლოდ ადამიანთა უშუალო მუშაობის პროდუქტად ჩავთვალოთ. იგი დიდწილად ბუნების წყალობაა. ეს ფაქტი არავითარ ჩრდილს არ აყენებს დოვლათის შექმნაში ჩაბმულ ადამიანებს, პირიქით, მათი განვითარებისა და შესაძლებლობების ზრდას ადასტურებს.

¹⁵ მსოფლიო ბანკის მონაცემები.

¹⁶ შვეიცარიის ბანკის Credit Suisse-ს მონაცემების მიხედვით.

4. სოციალურ ენერგიას, ფიზიკურისაგან (მაგალითად, სითბურისაგან) განსხვავებით, ახასიათებს უფრო მეტად აკუმულაცია, კონცენტრაცია, ვიდრე გაფანტვა (დისპაცია). იგი უფრო მეტად გროვდება, ვიდრე მცირდება. ამისი მთავარი მიზეზია ადამიანის (კაცობრიობის) უნარი შეინარჩუნოს და გაზარდოს მისი წყაროები საკუთარ მეხსიერებაში (გონებაში) და მის მიერ შექმნილ ტექნიკურ ნიმუშებში და სხვა (მეცნიერების, ხელოვნების, და ა.შ.) ქმნილებებში. განსაკუთრებულ ფაქტორად გვევლინება ადამიანის ინტელექტი, შემოქმედებითი პოტენციალი. იგი შეიძლება შემცირდეს (გაიფანტოს) მხოლოდ ადამიანისეული ფაქტორის შემცირებით, მისი ხელქმნილის მორალური დაძველებით, ნგრევითი პროცესებით. მაგრამ სამაგიეროდ, როგორც ზემოთ ვნახეთ, მისი გადიდების სხვა პირობები ქმნის კომპენსაციას და იძლევა გადიდების შესაძლებლობას. ყოველივე ამის შედეგად სოციალურ ენერგიას აქვს გარკვეული ანტიენტროპიული (ნეგენტროპიის) თვისება.

5. სოციალური ენერგიის სასარგებლო თვისებაა მისი ტრანსფორმაციისა და წრებრუნვის უნარი გადასვლა ერთი ფორმიდან მეორეში (ტრანზიტულობა), ასევე უკუქცევადობა, რომლის დროსაც მისი სოციალური „წონა“, როგორც წესი, მატულობს კიდევ. კერძოდ, მსჯელობა ეხება მის არსებობას წმინდა ენერგეტიკულ, ეკონომიკურ და სოციალურ ფორმებში, საბოლოო ფორმიდან ისევ ახალი ციკლის საწყის ფორმაში გადასვლას, ციკლის ახლად დაწყებას. გვაქვს წესი:

ენერგ.ფორმა → ეკონომიკური დოვლთი → სოციალური სიკეთე



ნახ. 2. სოციალური ენერგიის ფორმათა ტრანსფორმაცია

სოციალური ენერჯის აღნიშნული ფორმების პოტენციალის (წონადობის, ადამიანებისათვის სარგებლობის) თვალსაზრისით გვაქვს ფასეულობითი ამაღლება $E_o < E_e < E_s$, ე.ი. სარგებლობის მიხედვით, წრებრუნვის მოცემული ციკლის ფარგლებში ფორმათა ცვლის შედეგად საწყის ენერგეტიკულ ფორმაზე მეტია ეკონომიკური და ეკონომიკურზე მეტია სოციალური ფორმა. წრებრუნვის ამ პროცესით სოციუმში (სოციალური სივრცეში) თითქოს ხორციელდება გარკვეული „პერპენტუმ მობილეს“ პრინციპი,¹⁷ თანაც ამ მოძრაობის რაოდენობის ზრდის პირობებში, რამდენადაც მოძრაობას თვისებრივად აღმავალი ხასიათი აქვს. პროგრესიც ამაში გამოხატება.

სოციალური ენერჯის ტრანსფორმირება ეკონომიკურ დოვლათში წარმოადგენს სიმდიდრის ენერგეტიკულიდან ახალი ფორმის წარმოქმნას. მთლიანობაში წარმოქმნილი პროდუქტი შედგება ორი ნაწილისაგან: დანახარჯის ტოლდინი ნაწილისაგან და მასზე გარდამეტისაგან. ეს აისახება ღირებულებით სიდიდეებშიც, რომელიც წარმოგვიდგება, გარკვეული აზრით, თვითნაზრდი სიმდიდრის (დოვლათის, სიკეთის) სახით. შექმნილი პროდუქტის სიდიდე ასე შეიძლება მარტივად გამოისახოს:

$$Q_t = Q_z + \Delta Q_p,$$

სადაც Q_t არის მთლიანი პროდუქტი, Q_z - დანახარჯების ტოლდინი პროდუქტი, ΔQ_p - ნამეტი (წმინდა) პროდუქტი.

¹⁷ გარკვეული აზრით, „პერპენტუმ მობილეს“ პრინციპი ფართოდ გვხვდება ბუნებაში, მაგალითად, ციური სხეულების მოძრაობის, ბიოლოგიურ არსებათა კვლავწარმოების და სხვ. სახით.

რაც შეეხება შემდგომ ტრანსფორმაციას - ეკონომიკური დოვლათის გარდაქმნას სოციალურ სიკეთედ, რაც წარმოადგენს საბოლოო მიზანსა და შედეგს, ამ დოვლათის გამოყენებას (მოხმარებას), აქაც ნორმალურ პროცესში, დანაკარგების გამორიცხვისას, გვაქვს მეტი სოციალური სიკეთის წარმოქმნა, ეკონომიკურ დოვლათთან შედარებით. ეს ეხება ეკონომიკური დოვლათის რაციონალურად, ეფექტიანად გამოყენებას. ეს ხდება სიკეთის ახალი თვისებრიობის წარმოქმნის შედეგად. ამგვარი პირობებისათვის შეიძლება დაიწეროს:

$$St = SQ t + \Delta SQp,$$

სადაც: **St** სოციალური სიკეთე, რომელშიც ტრანსფორმირდა ეკონომიკური დოვლათი, **SQt** - ეკონომიკური დოვლათის ტოლდინი სოციალური სიკეთე, **ΔSQp** - ნამატი სოციალური სიკეთე, ე.ი. ის, რომელიც ჭარბობს ეკონომიკური დოვლათი სიდიდეს.

მთლიანობაში ტრანსფორმაციის ფარგლებში გვაქვს დამოკიდებულება:

$$E s < Qt < St$$

ამ ტრანსფორმაციების ნორმალური პროცესის დროს, ანუ გადახრების არ არსებობისას, სოციალური ენერჯია თვისებრივ-ფასეულობითი „წონით“ ნაკლებია ეკონომიკურ დოვლათზე, ეკონომიკური დოვლათი თავის მხრივ - სოციალურ სიკეთეზე. მაშასადამე, აღნიშნული მეტობა თვისებრივ-ფასეულობითი ამაღლებას ემყარება, ე.ი. მომდევნო ფორმა მეტია წინაზე ადამიანისეული შეფასებითი სკალის მიხედვით. ამასთან, ასეთი ზრდა ეხება ისეთ იდეალურ მდგომარეობას, როცა ადგილი არა აქვს სხვადასხვა მიზეზით დანაკარგებს. პრაქტიკაში კი ასეთი დანაკარგები ბევრია ცალკეულ საფეხურზე, რის გამო შეიძლება ადგილი ჰქონდეს და აქვს კიდევ საზოგადოებისთვის არახელ-

საყრელ შედეგებს. ისინი გამოიხატება საბოლოოდ კეთილდღეობის პოტენციალის შემცირებაში, კეთილდღეობის შეფერხებებში. აღნიშნული დანაკარგები ძირითადად ადამიანთა არასწორი, არაგონივრული, არარაციონალური მოქმედებების, ეფექტიანი საქმიანობის უუნარობის, ზოგჯერ ბოროტების (ომები, კონფლიქტები, უსამართლობები, კრიმინალური საქმიანობა და სხვ.) მიზეზით ხდება.

6. საგულისხმოა სოციალური ენერჯის **გამოყენების მიზანთან მისი ფასეულობითი შინაარსის დამოკიდებულება, კერძოდ, თუ რას წარმოადგენს ის - სიკეთეს თუ ბოროტებას.** ჩვენ აქამდე ძირითადად ვმსჯელობდით სოციალურ ენერჯიაზე ადამიანებისთვის სარგებლობის მომტანის (სიმდიდრეთა შექმნის პოტენციალის) ასპექტით. იგი უპირატესად ასეთად გვევლნება და უმთავრესად ეს გვანტერესებს. ამასთან, საჭიროა უფრო სრულად წარმოვადგინოთ მისი ბუნება. ეს ნიშნავს პირველ რიგში იმის დადასტურებას, რომ **სოციალური ენერჯია თავიდან ნეიტრალურია.** იგი შეიძლება იყოს სიკეთის (რეალურ სიმდიდრეთა) შექმნისთვის ან ადამიანთა და საზოგადოების საზიანოდ გამოყენებული, რაც დამოკიდებულია მისი გამოყენების მიზნებზე, თუ რა მიზნების - კეთილის თუ ბოროტის რეალიზებას ხმარდება იგი. სიკეთის მომტანად (რეალურ სიმდიდრედ) გადაიქცევა ადამიანების რეალური სარგებლობის მიღების მიზნით გამოყენებისას, ხოლო ზიანის მომტანი, ე.ი. ბოროტება ხდება, თუ ამგვარ მიზანს ემსახურება. ამასთან ერთად, არსებობს კიდევ ერთი შემთხვევაც - შესაძლოა სოციალური ენერჯია დაიხარჯოს ფუჭი მიზნებისათვის, უსარგებლოდაც, როცა მას უშუალო ზიანი არ მოაქვს, მაგრამ არც რაიმე სარგებლობა ახლავს. ფართო გაგებით, ეს ზიანია, რამდენადაც დანაკარგია საზოგადოებისთვის. ჯანსაღი მიზნით და სრულიად გამოუყენებელი სოციალური ენერჯია უქმია, ფუჭად დახარჯულია. ამგვარი

მიზნებიც არაიშვიათად აქვთ ადამიანებს და მათ ჯგუფებს. მაშასადამე, საბოლოოდ გავქვს:

$$\begin{aligned} \mathbf{Es U Bs} &\longrightarrow \mathbf{G} \\ \mathbf{Es U W} &\longrightarrow \mathbf{H} \\ \mathbf{Es U F} &\longrightarrow \mathbf{0} , \end{aligned}$$

სადაც: **Bs** არის კეთილი მიზანი, **G** - სიკეთე, **W** - ბოროტი მიზანი, **H** - ბოროტება, **F** ფუჭი მიზანია **U** - შეერთების (კონიუნქციის) ნიშანი.

საზოგადოების ცხოვრება აღსავსეა სოციალური ენერჯის სამივე მიზნით გამოყენებისა და შესაბამისი შედეგების მიღების შემთხვევებით. შესაბამისად გვაქვს კონსტრუქციული, დესტრუქციული და ნეიტრალური სოციალური ენერჯია. ამასთან, აბსოლუტური მნიშვნელობით, უფრო მეტად ადგილი აქვს შემდეგ თანაფარდობას, რაც პროგრესის ნიშანი და პირობაა:

$$\mathbf{G / H > 1} \text{ და } \mathbf{G / F > 1}$$

G-ს მეტობის ზომა **H** -თან და **F**-თან შედარებით გვიჩვენებს, თუ რამდენად წარიმართება სოციალური ენერჯია ადამიანთა სასარგებლო მიზანებისათვის და რამდენად საზიანო ან ფუჭი მიზნებისათვის. **H** და **F** ამცირებს საზოგადოების კეთილდღეობისთვის სოციალური ენერჯის შედეგიანობას.

ადამიანთა საქმიანობის რეალურ სიმდიდრეთა სახით მიღებული საბოლოო შედეგი დამოკიდებულია არა მარტო სოციალური ენერჯის გენერირებულ სიდიდეზე, მისი გამოყენების ხასიათზე, თუ რამდენად მოხმარდა იგი ადამიანებისათვის სასარგებლო დოვლათის შექმნას, კეთილ მიზანს. ის დეტერმინირებულია აგრეთვე თვით სასარგებლო მიზნით გამოყენების ეფექტიანობით (ხარისხით), ე.ი თუ რამდენად მეტ სასარგებლო შედეგს - დოვლათს ვიღებთ კეთილი მიზნით გამოყენებული სოციალური ენერჯის ერთეულიდან. სხვანაირად ეს ნიშნავს, თუ

რამდენად სასარგებლოდაა დახარჯული სოციალურ ენერჯია და რაციონალურადაა გამოყენებული შექმნილი დოვლათი სოციალური სიკეთის მისაღებად. შეიძლება ეს აზრი ასეც გამოითქვას: რამდენადაც მეტია მიღებული სასარგებლო პროდუქტი დახარჯულ სოციალურ ენერჯიაზე, ანუ რამდენადაც დიდია მიღებული წმინდა, „უდანახარჯოდ“ წარმოქმნილი პროდუქტი ($qt - zt$), მით მეტია სოციალური ენერჯიის „წონა“. სწორედ ესაა სოციალური ენერჯიის გენერირების, გამოყენებისა და გადიდების, მისი საბოლოო შედეგის აზრი, ძირითადი ეკონომიკური შინაარსი.

ამ „წონის“ გადიდების ამოცანა მწვავედ დგას, რადგან დასაბამიდან სოციალური ენერჯიის, მისი პროდუქტის სიდიდე მუდმივად არასაკმარისი იყო, ასევე დიდი ნაწილი ბოროტ მიზანებს - სხვა ადამიანებისათვის თუ ხალხებისათვის, საკუთარი თავისათვისა თუ ხალხისათვის ზიანის მიყენებას, ასევე ფაქტობრვად ფუჭ მიზნებს, უქმი, არაგონივრული, არაჯანსაღი მოთხოვნილებების დაკმაყოფილებას ხმარდებოდა და ხმარდება. გარდა ამისა, თვით სასარგებლო მიზნითაც სოციალური ენერჯია ყოველთვის როდი გამოიყენება სათანადო ეფექტიანობით, ადგილი აქვს სხადასხვა მიზეზით მის დიდ დანაკარგებსაც.¹⁸ საჭიროა ადამიანები ჩაწვდნენ იმ ჭეშმარიტებას, რომ ეს მოვლენები აუცილებელია აღიკვეთოს.

მაშასადამე, ის, რომ საზოგადოების (კაცობრიობის) ისტორიაში დღემდე და დღეისთვის ადგილი აქვს პროგრესს, ცხოვრების გაუმჯობესებას, როგორც დომინირებად ტენდენციას, უნდა ავხსნათ სოციალური ენერჯიის გენერირების, მისი ზრდის, კაცობრიობისა და ხალხების

¹⁸ ამ უკანასკნელ მომენტის ჩვენ ვრცლად ვეხებით ნაშრომში „ზომიერი ადამიანი“ (იხ. რუსულ ენაზე. ჟურნ., „Homo Esperans“ N 5, 2005, სანკტ-პეტერბურგი, წიგნის სახით - ქართულ და ინგლისურ ენებზე. თბილისი, 2013).

სასარგებლოდ გამოყენების პროცესით, სოციალური ენერჯის - განსაკუთრებული ფენომენისა და მის წყაროთა თვისებებით. ამ ფაქტში დევს ოპტიმიზმის პირობაც. იგი არის არა აბსოლუტური, მაგრამ სავარაუდო. ასევე სავარაუდოა მომავლში სოციალური ენერჯის ბოროტად, არასასარგებლოდ (საზიანოდ, უაზროდ, ფუჭად) გამოყენების შემთხვევების შეზღუდვა, რაც შესაძლებელი და აუცილებელია. ეს მიგვიყვანს დედამიწაზე სასურველი ცხოვრების დამკვიდრებამდე .

X X X

აქ უპრიანია შევჩერდეთ იმ საკითხზეც, თუ როგორ განვსაზღვროთ (შევაფასოთ) საზოგადოების პოტენციური და ფაქტობრივად გამოყენებული სოციალური ენერჯია.

მეტად საგულისხმოა, რომ თანამედროვე მეცნიერება შესაძლებლობას იძლევა ნებისმიერი მოვლენა გამოისახოს ინფორმაციის ერთეულებში. რ. პასეს აზრით, „ინფორმაცია მოვიდა ენერჯის შემცვლელად განვითარების ძირითადი მამომრავებელი ძალის სახით. ... ენერგეტიკის ეპოქიდან გადავედით ინფორმაციულზე“¹⁹. ჩვენი კონცეფციის მიხედვით, ინფორმაცია სოციალური ენერჯის ერთ-ერთი ძირითად და მზარდი წყაროა, რომელიც მზარდ როლს ასრულებს როგორც მატერიალური, ასევე არამატერიალური დოვლათის შექმნაში. საზოგადოების დოვლათშემქმნელი პოტენციალისა და მისი ზრდის მხრივ საგულისხმოა ის, რომ ინფორმაციული რესურსი „მუშაობს“ განსაკუთრებული წესით. კერძოდ, ის, რომ, როგორც ზემოთაც ვნახეთ, გამოყენების პროცესში, განსხვავებით ფიზიკური ენერჯის წყაროებისგან, არ იხარჯება, არ ცვდება, მრავალჯერად, სხვადასხვა

¹⁹ იხ. ჟურნალი „Мировая экономика и мждународные отношения“ .

ადგილზე და დროს „მუშაობს“, გროვდება და იზრდება რაც დიდი უპირატესობაცაა ადამიანთა სასარგებლოდ (თუმცა შეიძლება კლებულობდეს, რაც იშვიათად ხდება). ენერჯისა და ინფორმაციის საერთო საფუძველი გამოჩნდა იმითაც, რომ ენტროპიისა და ინფორმაციის რაოდენობითი ფორმულები, ანუ შინაარსის გამოსახვა ერთმანეთს დაემთხვა.²⁰ საფუძველს მოკლებული არ იქნება ვთქვათ, რომ სოციალური ენერჯის სიდიდე შესაძლებელია გამოვსახოთ ინფორმაციის რაოდენობის ერთეულებით.²¹

აბსოლუტურ სოციალურ ენერჯიად შესაძლებელია ჩავთვალოთ ადამიანის უნარის შეერთება მის მიერ გამოყენებული ბუნებისა და ისტორიის ძალებთან (ისტორიული მემკვიდრეობით დაგროვილ რესურსებთან), რაც ინფორმაციის გარკვეულ სიდიდედ წარმოგვიდგება:

$$\mathbf{E s = L n \Omega e,}$$

²⁰ ვგულისხმობთ ენტროპიის სიდიდის კ შენონის და ინფორმაციის რაოდენობის ცნობილ ფორმულებს, რომლებიც ადასტურებს ინფორმაციის კლებისას ენტროპიის (გაურკვეველობის, უწყესრიგობის) ზრდას და, პირიქით.

²¹ მეცნიერულ ლიტერატურაში ინფორმაციისა და ენერჯის ურთიერთდამოკიდებულების შესახებ აზრი მტკიცედ ჩამოყალიბებული არ არის. ინფორმაციას მიიჩნევენ სამყაროს ერთ-ერთ საფუძველად, მატერიასა და ენერჯიასთან ერთად, ნ. ვინერის მიხედვით, ინფორმაცია არც მატერიაა და არც ენერჯია. სხვები ამტკიცებენ, რომ ინფორმაცია მატერიალურია, რადგან მის გარეშე არ არსებობს, ზოგი ინფორმაციას ენერჯიის მატარებლად მიიჩნევს. ალბად უფრო სწორია ინფორმაცია ჩავთვალოთ ადამიანთან დაკავშირებულ ფენომენად. ადამიანთან მიმართების გარეშე მასზე მსჯელობას აზრი არა აქვს. ინფორმაცია ობიექტურის ადამიანისაეული ასახვაა და ადამიანის ცნობიერების პროდუქტია, რომელიც შეიძლება შეუერთდეს ადამიანისეულ ძალებს და მატერიალურ ობიექტებს და ასე წარმოქმნას სოციალური ენერჯის წყარო თავისი იმ თვისებებით, რომლებზეც ზემოთ იყო მსჯელობა.

სადაც: L_n ადამიანთა რიცხოვნებაა; Ω - ერთი ადამიანის ინტელექტუალური პოტენციალი, თავის ტვინის ნეირონების რიცხვი, რომელზეც დამოკიდებულია მის მიერ ბუნებისა და ისტორიის დაგროვილ მალთა გამოყენება (ათვისება); e - ინფორმაციული ერთეულის ენერგეტიკული ეკვივალენტი.

ენერჯის რეალურ სიდიდეს, როგორც ცნობილია, განსაზღვრავენ მუშაობის რაოდენობის სახით. სოციალური ენერჯის პრაქტიკულად გამოყენებული რაოდენობაც ამ მიდგომით შეიძლება გავიანგარიშოთ.

$$E_s = \frac{As}{1 - des} = \frac{Q}{1 - des},$$

სადაც: As არის შესრულებული მუშაობა, Q - შექმნილი სიმდიდრე, des - დისიპაციის - ენერჯის დანაკარგის (გაფანტვის) კოეფიციენტი.

ამრიგად, თეორიულად გვაქვს სოციალური ენერჯის თითქმის შეუზღუდავი აბსოლუტური პოტენციალი. ხოლო, პრაქტიკული გამოყენების დონის მიხედვით, იგი შეზღუდულია და განისაზღვრება მუშაობის იმ ოდენობით, რომელსაც საზოგადოება ასრულებს ენერჯის დისიპაციის (დანაკარგების) გათვალისწინებით.

ზოგადი დასკვნები სოციალური ენერჯის მეტათეორიიდან

ზემოთ გადმოცემული მსჯელობებიდან შეიძლება რამდენიმე მეტათეორიული, მოვლენათა ღრმა წვდომაზე დამყარებული დასკვნა გავაკეთოთ, რომელთაც აქვს მეცნიერული და პრაქტიკული მნიშვნელობა.

სოციალური ენერჯია არის რეალობა, რომელიც წარმოგვიდგება სოციუმში ყოველგვარი მოძრაობის (მოქმედების) და ურთიერთმოქმედების მიზეზად, მაშასადამე, განსაზღვრავს ყოველგვარ მოვლენებსა და პროცესებს, მათ შორის სიმდიდრეთა შექმნას. ეს არაა მხოლოდ ფიზიკური ენერჯია, არც ინტელექტუალურ ძალთა შესაძლებლობანი. ის, როგორც ზემოთ ვნახეთ, მულტიფაქტორული ფენომენია. მისი არსისა და თვისების გარკვევა საშუალებას გვაძლევს ფუნდამენტურად ავხსნათ სოციუმის კანონები და კანონზომიერებები, მივიღოთ ჭეშმარიტი ცოდნა მათ შესახებ. აქედან გამომდინარე, სოციალური ენერჯის თეორია უნდა გახდეს საზოგადოებრივ მოვლენათა შესახებ, საერთოდ, და სიმდიდრეთა შესახებ, კერძოდ, მეცნიერების საფუძველი. სოციალური ენერჯის კატეგორიაში ძვეს საზოგადოების ფუნქციონირების, განვითარებისა და პროგრესის შემეცნების გასაღები.

სოციალური ენერჯია სოციუმის თვისებურებიდან, სუბიექტის ცნობიერი, მიზანსწრაფული, ამასთან მისი ინტერესებით განსაზღვრული მოქმედებებიდან გამომდინარე, სოციალურ მოვლენათა განსაკუთრებულობის შედეგად, ფიზიკური ენერჯისაგან განსხვავებული თვისებების მატარებლად გვევლინება.

ამ მხრივ, აღსანიშნავია, ჯერ ერთი, ის, რომ მისი წყაროების გარკვეული ნაწილი გამოყენებისას არ იხარჯება, არც იცვლის თავის უშუალო ფორმას (კერძოდ, ცოდნა, ტექნი-

კური იდეა, მეცნიერული სიახლე, და ა.შ.), განსხვავებით, ვთქვათ, სათბობისაგან, ელექტოენერჯისგან და სხვ. პირიქით, მისი მოხმარება და გამოყენების არეალის გაფართოება, ტირაჟირება, გავრცელება ნიშნავს მისი პოტენციალის ზრდას.

მეორე, მნიშვნელოვანია ის, რომ სოციალური ენერჯია არაა მუდმივი სიდიდე, იგი შეიძლება იზრდებოდეს ან მცირდებოდეს. როგორც წესი, იგი ზრდადია კაცობრიობის ინტელექტუალური პროგრესის, ბუნებისა და საკუთარი რესურსების გამოყენების გაფართოებისა და გაუმჯობესების შედეგად. ეს თვისება არ ეწინააღმდეგება ბუნების (მატერიის, ენერჯიის და სხვ. მუმივობის) კანონს, რამდენადაც სოციალური ენერჯიის წყაროების დიდი და მზარდი ნაწილი არამატერიალურია. ამასთან ეს თვისება ერთ-ერთი ფუნდამენტურია საზოგადოების პროგრესის თვალსაზრისით.

მესამე, საზოგადოების სიმდიდრის ზრდისათვის, საერთოდ სოციალური პროგრესისათვის ერთ-ერთი გადამწყვეტი მნიშვნელობისაა სოციალური ენერჯიის შექმნაში მონაწილე წყაროების გარკვეულ სახეობათა და ნაწილის, უდანხარჯო, უსასყიდლო (მუქთი) ხასიათი უშუალო ადამიანისეული რესურსების გამოყენების თვალსაზრისით, რაც განსაზღვრავს მის განსაკუთრებულ როლს საზოგადოების ცხოვრებაში. ეს უდევს საფუძვლად წმინდა პროდუქტის - დანახაჯებზე მეტი სიმდიდრის შექმნას, რაც არის საზოგადოების სიმდიდრეთა გადიდების, ეკონომიკური ზრდის, ცხოვრების პროგრესის მთავარი პირობა.

საზოგადოება მიისწრაფის იქითკენ, რომ რაც შეიძლება შეამციროს უშუალო ადამიანისეული დანახარჯების წილი შექმნილ სიმდიდრეში, გაზარდოს დანახარჯებზე ზედმეტად მიღებული წილი. მთლიანობაში იგი აღწევს კიდევ ამ მიზანს. სოციალურ ენერჯიის გადიდების, სიმდიდრეთა შექმნის შესაძლებლობათა განუწყვეტელი ზრ-

დის ეკონომიკური და სოციალური პროგრესის მოლოდინი ძვეს თვით სოციალური ენერჯის წყაროებსა და თვისებებში (აქვე შევნიშნავთ, რომ ცალკეულ შემთხვევაში ადგილი აქვს სოციალური ენერჯის შემცირებას, მაგრამ ეს გამოწვევისა და არა კანონზომიერება).

სოციალური ენერჯის სასარგებლო შედეგის დამოკიდებულება მისი გამოყენების ხასიათზე მდგომარეობს შესაძლებლობაში იგი დაიხარჯოს როგორც ადამიანთა სასარგებლოდ, ისე საზიანოდ, ასევე უაზროდაც (უქმადაც). ეს გვეკარნახობს ყურადღება გამახვილდეს ბოროტი მიზნებით და ფუჭად მისი გამოყენების შემცირებასა და აღკვეთაზე. ასევე სოციალური ენერჯის შედეგი კავშირშია მოცემულ პირობებში მისი პოტენციალის სასარგებლო გამოყენების ხარისხთან, ეფექტიანობასთან, რამდენადაც მისი მნიშვნელობა ადამიანთა ცხოვრებისთვის გამომდინარეობს, რაოდენობასა და თვისებთან ერთად, გამოყენების მიზანზე, დანიშნულებაზე, ხარისხზე.

ამ საკითხებს, რომელთა გადაწყვეტა დამოკიდებულია საზოგადოებაზე, სუბიექტებზე, განუზომლად დიდი გავლენა აქვს ხალხების, მთელი კაცობრიობის ცხოვრებაზე. ამიტომ საყოველთაოდ ღრმად უნდა იყოს გაცნობიერებული ის, რომ მხოლოდ სასარგებლო გამოყენებისას ტრანსფორმირდება სოციალური ენერჯია სიკეთედ, საწინააღმდეგო შემთხვევაში მოგვევლინება ბოროტებად. ასევე სათანადოდ უნდა შეფასდეს, რომ რაციონალურად გამოყენებისას იგი იძლევა მეტ შედეგს (სიკეთეს). პარადოქსია, მაგრამ ფაქტია, რომ არასწორი აზროვნების, გამრუდებული ცნობიერების და ამის გამო არასწორი მოქმედების შედეგად სოციალური ენერჯის საკმაოდ დიდი ნაწილი მთელი ისტორიის მანძილზე ხმარდებოდა და ამჟამადაც ხმარდება ბოროტებას და უქმ „დოვლათს“. ამ უკანასკნელის სახით განვიხილავთ დოვლათს, რომელიც ცალკეული სუბიექტების ხელ-

შია და არ ხმარდება ადამიანთა ჯანსაღ, გონივრულ მოთხოვნილებათა დაკმაყოფილებას, ფაქტობრივად ძვეს ნამდვილი დანიშნულების - ადამიანებისთვის რეალური (და არა ილუზიური) სიკეთის მოტანის გარშე. ყოველივე ამას, ვუწოდებთ, ჭეშმარიტი აზრით, მისი მფლობელისათვის **ზედმეტს, არასაჭიროს**. ადამიანებს არც ისე ბევრი სჭირდებათ ჯანსაღ მოთხოვნილებათა ფარგლებში. მათ ცდუნებები და მახინჯი მიდრეკილებები, სიხაბე, მიმბამველობა უჩენს მეტსმეტ წყურვილს რაც შეიძლება მეტის ფლობისკენ, რის დიდი და ხშირად უდიდესი ნაწილი მათი მონაგარი არაა და სამართლიანობის პირობებში მათ არ ეკუთვნის.

ყველამ კარგად იცის, რამდენი ადამიანისეული და ბუნებრივი რესურსი იხარჯება ადამიანებისთვის ზიანის მისაყენებლად შექმნილი საგნებისთვის. ჯერ ერთი, ეს ხდება ადამიანთა ფიზიკური მოსპობის, დაზიანების ან ამისგან დაცვის საშუალებათა შესაქმნელად, რაშიც სუბიექტთა გარკვეული ნაწილის ეკონომიკური, პოლიტიკური თუ სხვა ინტერესი ძვეს. ისინი ფართო გაგებით შეიძლება განვიხილოთ როგორც **ზედმეტი (გონიერ და ჰუმანურ საზოგადოებას იგი არ დასჭირდება)**. შემდეგ, ყველას ასე თუ ისე წარმოუდგენია, რამდენი რესურსი იხარჯება ასევე სხვა **ზედმეტი, რეალურად სიკეთის არმომტანი საგნების წარმოებისთვის**, ასევე სიმდიდრის დასაგროვებლად არაგონივრული, არაჯანსაღი მიზნით - სხვებზე გასაბატონებლად საჭირო ეკონომიკური ძალაუფლებისთვის, პრესტიჟისთვის, საერთოდ სხვებზე უპირატესობის მოსაპოვებლად, ფუფუნებისთვის, რომელსაც ფაქტობრივად არ მოაქვს ადამიანთათვის ჭეშმარიტი სარგებლობა. იგი არ ტრანსფორმირდება ნამდვილ სოციალურ სიკეთეში. ამ აზრით, ის **ზედმეტია, უქმია**. კაცობრიობის ინტელექტუალური და ზნეობრივი ელიტა დიდი ხანია გვასწავლის, რომ ადამიანთა ბედნიერება არ უტოლდება მათ სიმდიდრეს, არც მისი ეკვივალენტურია.

ზომიერებაში მეტი ბედნიერებაა, ვიდრე ჭარბ სიმდიდრეში. ²² ამრიგად, არსებობს ეკონომიკა, რომელიც ქმნის დოვლათს, რაც არ ხმარდება ადამიანთა ჯანსაღ (გონირულ) მოთხოვნილებათა დაკმაყოფილებას ან იმთავითვე საზიანოა მათთვის. გამართლებულია მას უქმი ეკონომიკა ვუწოდოთ. კაცობრიობამ უნდა აღკვეთოს სოციალური ენერჯის ადამიანთა საზიანოდ და ფუჭი მიზნებით გამოყენება, ჩააყენოს უქმი ეკონომიკა ადამიანთა რეალური კეთილდღეობის სამსახურში, რაც პროგრესის მნიშვნელოვანი პირობაა. ამაში კი გადაამწყვეტი როლი ეკუთვნის დოვლათის სამართლიან განაწილებას.

სუბიექტები ყოველთავის როდი არიან რაციონალურები, რაც ხელს უშლის სოციალური ენერჯის სიკეთედ ტრანსფორმირებას. ამიტომ უდიდესი პრობლემაა ადამიანთა მიერ სოციალური ენერჯის სასარგებლო პოტენციალის ათვისების მნიშვნელობის სრულად გაცნობიერება და პრაქტიკული უზრუნველყოფა, ქცევის რაციონალურობის მიღწევა .

კონკრეტული საზოგადოებისათვის და მთელი კაცობრიობისათვის ფუძემდებლური მნიშვნელობა აქვს სოციალური ენერჯის გენეტიკური წყაროების - მოქმედი სუბიექტების, ბუნებრივი რესურსების, ისტორიის მუშაობის (წინა თაობების მიერ გადმოცემული რესურსების) მოქმედების ხასიათს, თვისებებს, ერთობლივი მოქმედების წესს. უნდა იქნეს საყოველთაოდ გაცნობიერებული, რომ შექმნილი დოვლათი (სიმდიდრენი) არ წარმოადგენს საერთოდ მხოლოდ რომელიმე ერთი ფაქტორის, მათ შორის მოქმედი სუბიექტების და, მით უფრო, მხოლოდ ცალკეული მათგანის (მუშაკთა ან მეწარმეთა) ძალისხმევის (საქმიანობის, მუშაობის) შედეგს. იგი არის განვითარების მთელი გავლილი გზის, ამ გზაზე დაგროვილი სოციალური ენერჯის, მოცემულ პერიოდში არსებული გარემოს ნაყოფი საზო-

²² ამის თაობაზე უფრო დეტალურად იხ. ჩვენი „ზომიერი ადამიანი“ 2013, ქართულ ინგლისურ და რუსულ ენებზე.

გადოების მასშტაბით. განსაკუთრებული მომენტი, რომ სოციალური ენერჯის წყაროები და მათი თვისებები მნიშვნელოვანწილად წარმოგვიდგება მოქმედი სუბიექტებისთვის გენეტიკურად უსასყიდლოდ, ფასგადაუხდელად (მუქთად) მიღებულს და რომ სოციალური ენერჯის დიდი ნაწილი და მისი მოქმედებით შექმნილი დოვლათი (სიმდიდრენი), ამ აზრით, ასეთსავე მუქთ ხასიათს ატარებს.

შექმნილი დოვლათი (სიმდიდრენი) მიიღება საყოველთაო ფაქტორების - ბუნებისა და ისტორიული მემკვიდრეობით გადმოცემული, მთლიანად ან ნაწილობრივ მუქთი რესურსების მოქმედი სუბიექტების მიერ წარმოების პროცესში ჩართვით, რაშიც ამ სუბიექტებს მეტ-ნაკლები წვლილი აქვთ. ამ გარემოებიდან და სამართლიანობისა და ობიექტურობის პრინციპიდან ლოგიკურია შემდეგი დასკვნა შექმნილ სიმდიდრეთა განაწილების კანონზომიერი მექანიზმის შესახებ: შემოსავლები (დოვლათი, სიმდიდრენი) უნდა განაწილდეს მოქმედ სუბიექტთა მიერ მათ შექმნაში შეტანილი წვლილის შესაბამისად, ასევე ალტრუიზმის პრინციპით საზოგადოების იმ წევრებისათვის, ვისაც არა გააჩნია უნარი მიიღოს მონაწილეობა სოციალური ენერჯის წარმოქმნაში (სიმდიდრეთა შექმნაში), ხოლო ამის ზევით დარჩენილი ნაწილი უნდა გადავიდეს საზოგადოების განკავალელებაში საერთო საჭიროებებისათვის. ასე უნდა წარმოვიდგინოთ დოვლათის განაწილების ობიექტური კანონი. ეს კანონი ისტორიულად დარღვეულია სხვადასხვა ზომით და მიზეზით. არსებული გარემოს, შემოსავლების განაწილების ჩამოყალიბებული მექანიზმის მიხედვით, საზოგადოების ცალკეული ფენები იღებდნენ და იღებენ დოვლათის შექმნაში მათი წვლილის არათანაზომადი რაოდენობის შემოსავალს. ეს მოვლენა უსამართლობის უმწვავესი გამოვლინებაა საზოგადოების ცხოვრებაში. იგი მხოლოდ ნელ-ნელა, მაგრამ დღემდე არასაკმარისად სწორ-

დება. ამიტომ კაცობრიობის უდიდესი გამოწვევაა სამართლიანობიდან ამ გადახრის რაც შეიძლება სრულად ლიკვიდაცია.

მაშასადამე, უნდა გადაილახოს ზედაპირული წარმოდგენა სიმდიდრეთა შექმნაზე, მის წყაროებზე, განაწილების წესზე და შეიცვალოს განაწილების პრაქტიკა. **ობიექტური ჭეშმარიტების დამკვიდრებით, ადამიანთა ცნობიერების შეცვლით, შეგნებულობის დონის ამაღლებით, ახალი მენტალიტეტის, ფასეულობითი ორიენტაციის ჩამოყალიბებით შესაძლებელი გახდება სამართლიანობის ზეიმი, მთელი საზოგადოების, კაცობრიობის მასშტაბით, ადამიანებს შორის ზედმეტ უთანასწორობის აღმოფხვრა.**

ეს იქნება უდიდესი სოციალური რევოლუცია საზოგადოების ცხოვრებაში, რომელიც განხორციელდება ძალადობის გარეშე ადამიანთა ინტელექტუალურ-კულტურული პროგრესის, ზნეობრივი ამაღლების საფუძველზე, რის მოლოდინშია კაცობრიობა ათასწლეულების მანძილზე.²³

სოციალური ენერჯის წყაროების მზარდი სახიანთი და მისი კეთილი მიზნებით გამოყენება საზოგადოების მაღალი იდეალების - ნამდვილ მატერიალურ და სულიერ სიმდიდრეთა სიუხვის, კეთილდღეობის, ჰუმანური და ჰარმონიული საზოგადოების ჩამოყალიბების საუძველთა საფუძველია, ჭეშმარიტი პროგრესის პირობაა.

ბუნება უანგაროა, მასთან, ისევე როგორც ისტორიასთან - წინამორბედ თაობებთან, **ადამიანებს კომერციული ურთიერთობა არა აქვთ**, ის არაფერს სამაგროდ არ მოითხოვს ადამიანებისგან, გარდა ფაქიზი მოპყრობისა. ამასთან, დაუშვებელია ადამიანებმა არ გააცნობიერონ, რომ მათ ინტერესებს ეწინააღმდეგება ბუნების ულმობელი ძარცვა, მასში უხეში ჩარევა. ამიტომ კაცობრიობამ უნდა

²³ ამის შესახებ იხ. ჩვენი მეტაეკონომიკა ეკონომიკის ფილოსოფია. თბ., 1995.

აღკვეთოს ბუნებისადმი ხარბი, უგუნური დამოკიდებულება, რაც ზიანს აყენებს ბუნებას და საფრხესაც უქმნის კაცთა მოდგმის არსებობას.

სოციალური ენერჯის თეორია ოპტიმიზმის თეორიაა, ის გვარწმუნებს, რომ სავსებით შესაძლებელია კაცობრიობის სრულად უზრუნველყოფა მატერიალური და სულიერი სიმდიდრეებით, მათი გონივრული გამოყენება თითოეული ადამიანის საკეთილდღეოდ, საყოველთაო ბედნიერება. მაგრამ ეს მოხდება არა მხოლოდ დოვლათის ზრდით, არამედ მისი სამართილანად განაწილებით, რაციონალურად გამოყენებით. ამის გარეშე არ არსებობს საყოველთაო კეთილდღეობა და ბედნიერება ყველას-თვის, ჰუმანური საზოგადოება.

ერთი ვერავინ

ვერვინ იშოვის ჯაფით მილიონს,
თუნდ დიდი ჭკუით კიდევ მილიარდს,
ვით ვერ წააქცევს ბერმუხას სიო , -
ეს ჯადოქრობა სულ ტყუილია!
ვერადროს დასძრავს მთას გმირიც მკერდით,
ველარ გადადგამს მიწაზე მთვარეს,
ვერ შექმნის ულევ სიმდიდრეს ერთი
და მარტოც მის გულს ვერ გაახარებს!
ჩვენს კომპიუტერებს, კოსმოსურ ხომალდს
ევკლიდეს გონის კვალი ზედ აზის,
კაცთ მოდგმამ ერთად ტანჯვით იპოვა
მათში ჩარგული დიადი აზრი!
უხვი სიმდიდრე დაგროვდა მხოლოდ
ურიცხვ ხელთა და გონების ძალით -
იცოდეს კარგად, შეიგნოს ყველამ,
დე, აეხილოს მსოფლიოს თვალი!
ვის აუგია ცათაბჯენები,
დედამიწას რომ უჭირს ტარება?
ყველა სიკეთე, რითაც ჩვენ ვტკბებით,
შექმნა ერთობამ, განვითარებამ!
ვერვინ იშოვის ჯაფით მილიონს,
თუნდ დიდი ნიჭით კიდევ მილიარდს,
ცრუ თეორიით ვერვინ გავა ფონს,
უარი იმას, რაც ტყუილია!

ლიტერატურა

1. ს. ავალიანი მეცნიერული ონტოლოგია. თბილისი. 1994.
2. ფ. ენგელსი . ბუნების დიალექტიკა. თბილისი. 1954.
3. ვინერი ნ. კიბერნეტიკა და საზოგადოება. თარგმანი ინგლ. თბილისი .1965.
4. გ. თუმანიშვილი. ცოცხალი სისტემების ონტოგენეზური თეორია. თბილისი. 1991.
5. ვინერი ნ. კიბერნეტიკა და საზოგადოება. თარგმანი. თბილისი. 1965.
6. პ.კოლუაშვილი. ილია ჭავჭავაძე მეურნის თვალთ. თბილისი. 2013.
7. გ. მალაშხია. მეტაეკონომიკა-ეკონომიკის ფილოსოფია. თბილისი, 1995.
8. პლატონი . ტიმეოსი. თბილისი. 1994.
9. ა. ფრანგიშვილი, ო. ნამიჩიეშვილი. საუბრები მეცნიერების ფილოსოფიის შესახებ. თბილისი, 2009.
10. ა.სმითი. გამოკვლევა ხალხთა სიმდიდრის ბუნებისა და მიზეზების შესახებ. თარგმნი ინგლ. ტ. 1. თბილისი . 2007.
11. დ. უზნაძე. ზოგადი ფსიქოლოგია. თბილისი . 2006/
12. ჰეგელი. ლოგიკის მეცნიერება. თბილისი. 1962.
13. Bell D. The coming of post-industrial society: A venture of social forecasting. — N.Y. 1973
14. Jung, C. G. *Dictionary of Analytical Psychology*. London.1987.
15. Mjers D G. *Social Psychology* . 1983.
16. Malashkhia G. *Metatheory of profit. New vision*. Tbilisi. 2012.
17. Malashkhia G. *Moderate man. Saviour, Humane* . Tbilisi . 2013.

18. Malashkhia G. Humanization of life – The Imperative of the Sustainable Development. შრომების კრებული „Information and Komputer technologic Theory and Practice . ., NOVA . “ New York. 2011“ .
19. Maslow A. H. The Farter Reaches of Human Nature . Renguin Books.1971
20. Toffler A. Revolutionary Wealh. N. Y.2006.
21. Алексеев Г.Н. Энергоэнтропика. Москва.1983.
22. Бриллюэн Л. Наука и теория информации. Перевод с англ. М., 1960.
23. Вородкин В. Психоэнергетика мышления. М., 1994.
24. Дюркгейм Э. О разделении общественного труда. М., 1996.
25. Кэне. Ф. Избранные произведения. Первод с франц. Москва 1960.
26. Малашиха Г. Экономика человекная. Экономико-философские суждения. Санкт-Петербург - Тбилиси. 2009.
27. Одум Г., Одум Э. Энергетический базис человека и природы. Перевод с англ. Москва. 1978.
28. Печчей А. Человчские качества. Перевод с англ. М ., 1980.
29. Прангишвили И.. Системный подход и общественные закономерности. Москва, 2000.
30. Прикин Б. Новейшая теоретическая экономика - Гиперэкономика. Концеция философии и естествознания в экономике. М., 1998
31. Саймон.Г. Наука об искусственном. Перевод с англ. 1972
32. Теяр де Шарден. Феномен человека. Преджизнь, жизнь, Перевод с фр М., 1987.
33. Ньютон И. Математические начала натуфисофиию. Перевод с англ. М., 1989.

34. Цирлин А. В. Оптимизационная термодинамика экономических систем . М., 2011.
35. Фурман А. Ливанова Г. Круовороты и прогресс в развитии материальных систем. М., 1978.
36. Эйнштейн А. Физика и реальность. Наука. М., 1965
37. Энглмейер П. Теория творчества. М., 1910.
38. Эшби У. . Введение в кибернетику. Перевод с англ. Москва. 1959.

ავტორის შესახებ

გიორგი მალაშხია 200-ზე მეტი მეცნიერული ნაშრომის ავტორია ქართულ, ინგლისურ, რუსულ და სხვა ენებზე. მან საფუძველი ჩაუყარა მეცნიერების ახალ მიმართულებას - მეტა-ეკონომიკას, ჩამოაყალიბა სოციალურ-ეკონომიკური პროგრესის ორიგინალური თეორია, რომელიც შემუშავებულია ინტერდისციპლინარული მიდგომის, სოციუმში ტექნოლოგიურ-ენერგეტიკული, ეკონომიკური და სოციალური პროცესების ურთიერთკავშირის ფუნდამენტური კვლევის საფუძველზე. მის მიერ დასაბუთებულია ობიექტური სოციოგენეტიკური, განვითარების დონის შენახვის კანონების და სხვათა მოქმედება; ეკონომიკურ და სოციალურ მოვლენათა სიღრმისეული კვლევისთვის შემოღო მეთოდოლოგიური პრინციპები - ანთროპო-ცენტრული მიდგომა, აქსიოლოგიური და ევდემონისტური ხედვა, გენეტიკური განსჯა და სხვ.; სოციუმის პროცესების ახსნისა და გაგებისთვის მის მიერ შემოთავაზებულია სოციალური ენერგიის უნივერსალური კატეგორია და მისი უსასყიდლო (მუქტი) წყაროების, როგორც წმინდა პროდუქტის წარმოქმნისა და პროგრესის საფუძვლის კონცეფცია; შეიმუშავა ზომიერების, უქმი დოვლათისა და უქმი ეკონომიკის კონცეპტი, რაც ადასტურებს ადამიანთა არაჯანსაღ მოთხოვნილებათა და არარაციონალური ქცევის გამო წამოქმნილი (დაგროვილი), ფაქტობრივად რეალური კეთილდღეობისთვის გამოუყენებელი, შეფარდებით ზედმეტი დოვლათის არსებობას. ძირითადი ნაშრომები: თანამედროვე მეცნიერულ-ტექნიკური პროგრესი (1974); ავტომატიზაცია: სოციალურ-ეკონომიკური პრობლემები (1985); მეტაეკონომიკა-ეკონომიკის ფილოსოფია (1995); მოგების მეტათეორია. რა არის სინამდვილეში მოგება? (2007); ადამიანური ეკონომიკა (2009); ცხოვრების ჰუმანიზაცია, როგორც მდგრადი განვითარების იმპერატივი (2011); ზომიერი ადამიანი (2013), სოციალური ენერგია. დოვლათი. კეილდღეობა (2013) და სხვა.



გამომცემლობა „უნივერსალი“

თბილისი, 0179, ი. ჯავახიშვილის გამზ. 19, ☎: 2 22 36 09, 5(99) 17 22 30

E-mail: universal@internet.ge

ISBN 978-9941-22-073-9

