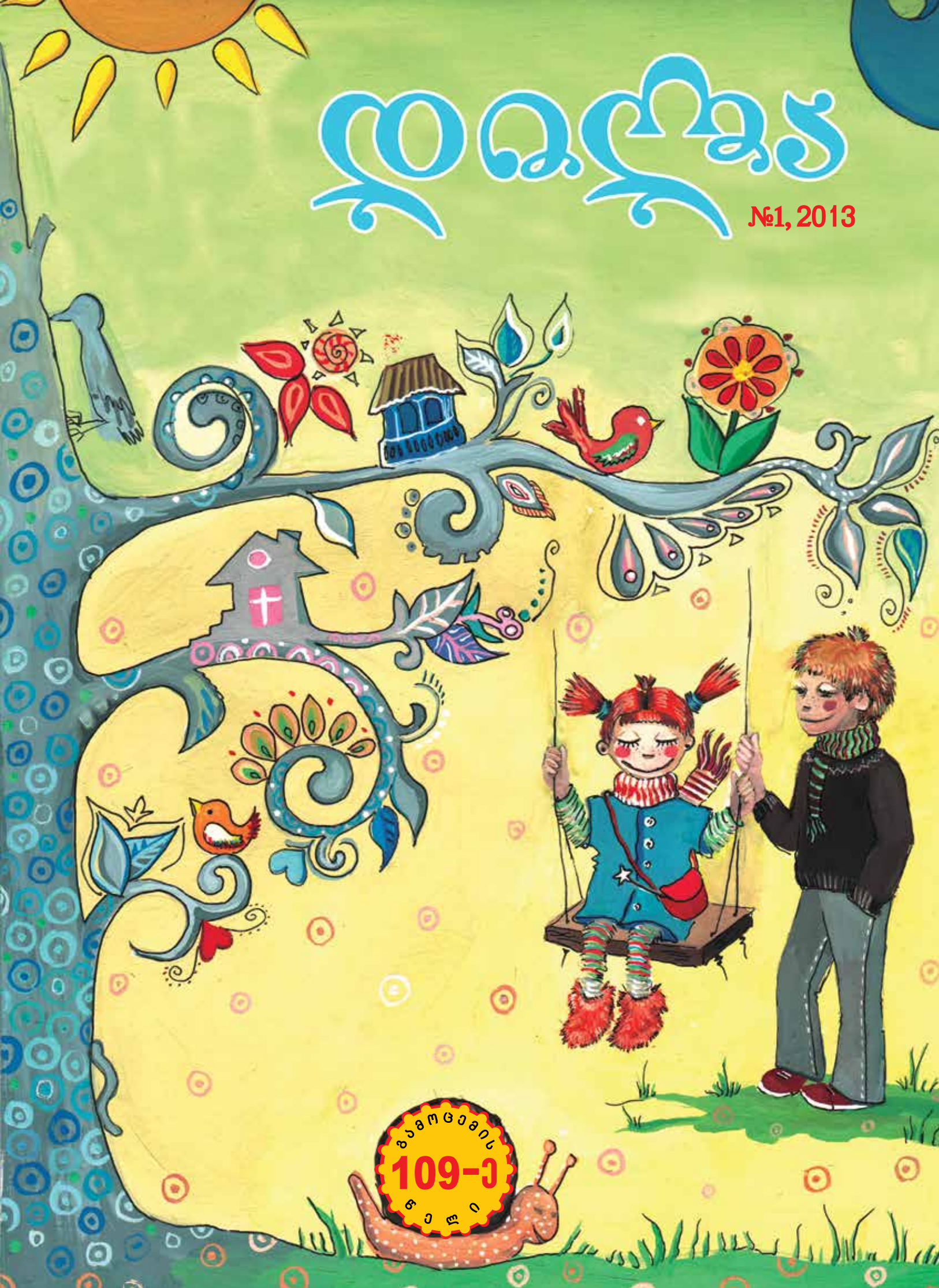


ფიქსიკა

№1, 2013

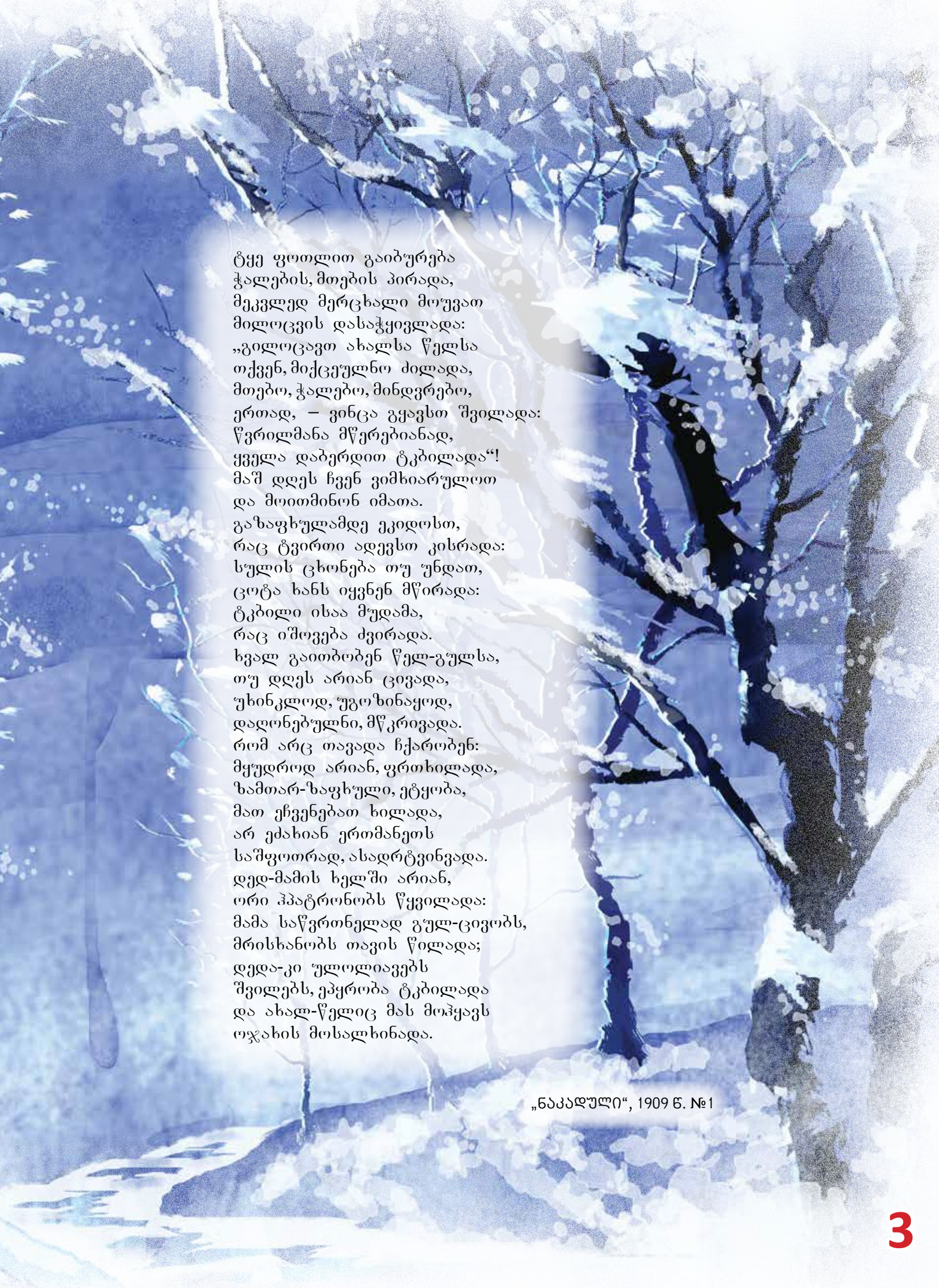


სამგანო
109-3
გ ბ ე დ

ვაჟა-ფშაველა

სახალწლო სიძეარა

ახალ-წელია. თოვლი დევს,
ჰყინავს და ცივა ძლიერა,
გაონავრებულს მინდვრებზე
მგლის ჯოგი დაძრწის მშიერა,
ჩვენ ვსტკბებით ტკბილეულობით,
მცენარეები გლოვობენ:
არვინ აბერებს „ტკბილადა“,
სახუქრებს ვერა შოვობენ.
ბაღში და მინდვრად ყვავილნი
ჩამხმარან, ვეღარ ხელობენ,
ხეები ფოთოლ-გაცვრცილნი
მათ ნაცვლად თოვლსა მცველობენ.
ყვავილთა ახალი წელი
მაშინ იქნება მხოლოდა,
როცა ეს ცივი ზამთარი
გაქრება საბოლოოდ,
როცა დადგება მაისი,
ჟუჟუნა წვიმა დაუშვებს,
როცა პირიდან ვეშაპი
მზეს დატყვევებულს გაუშვებს.
იმ დროს არს ბუნებისათვის
ახალის წელით ლაღობა,
და დაეცემა მთა-ბარსა
სიკისკასე და ბაღლობა, –
თაფლი წყლად მოდის მიწაზე,
უამს იმითი დატკბობა,
აყვავდებიან მინდვრები,
მწვანე ამოჰხეთქს ხშირად,



ტყე ფოთლით გაიბურება
ჭაღების, მთების პირადა,
მეკვლედ მერცხალი მოუვათ
მილოცვის დასაჭყვივლადა:
„გილოცავთ ახალსა წელსა
თქვენ, მიქცეულნო ძილადა,
მთებო, ჭაღებო, მინდვრებო,
ერთად, – ვინცა გყავსთ შვილადა:
წვრილმანა მწერებიანად,
ყველა დაბერდით ტკბილადა“!
მაშ დღეს ჩვენ ვიმხიარულეთ
და მსითმინონ იმათა.
გაზაფხულამდე ეკიდოსთ,
რაც ტვირთი ადევსთ კისრადა:
სულის ცხონება თუ უნდათ,
ცოტა ხანს იყვნენ მწირადა:
ტკბილი ისაა მუდამა,
რაც იშოვება ძვირადა.
ხვალ გაითბობენ წელ-გულსა,
თუ დღეს არიან ცივადა,
უხინკლოდ, უგოზინაყოდ,
დაღონებულნი, მწკრივადა.
რომ არც თავადა ჩქარობენ:
მყუდროდ არიან, ფრთხილადა,
ზამთარ-ზაფხული, ეტყობა,
მათ ეჩვენებათ ხილადა,
არ ეძახიან ერთმანეთს
საშფოთრად, ასადრტვინვადა.
დედ-მამის ხელში არიან,
ორი ჰპატრონობს წყვილადა:
მამა საწვრთნელად გულ-ცივობს,
მრისხანობს თავის წილადა;
დედა-კი ულოლიავებს
შვილებს, ეპყრობა ტკბილადა
და ახალ-წელიც მას მოჰყავს
ოჯახის მოსალხინადა.

„ნაკადული“, 1909 წ. №1



ქვაზე ამოკვეთილი აცტეკების კალენდარი. ინონის 24 ტონას.

ახალი წლის დასაწყისად სხვადასხვა ხალხი სხვადასხვა დროს მიიჩნევს. ეს თარიღი საუკუნეების განმავლობაში არაერთხელ შეცვლილა.

უძველეს დროში მსოფლიოს სხვადასხვა კუთხეში წელთაღრიცხვის განსხვავებული სისტემა და კალენდარი ჰქონდათ. ძველ აღმოსავლეთში დროს მეფეთა ზეობისა და დინასტიების ცვლის მიხედვით აღრიცხავდნენ, მაგალითად, ეგვიპტეში ასე ამბობდნენ: „ეს მოხდა სენიუ სერტის მეფობის მეშვიდე წელს“. ახალი წელთაღრიცხვა ახალი ფარაონის ან დინასტიის გამეფებით იწყებოდა. საბერძნეთში ბერძენმა ისტორიკოსმა ტიმეოსმა დროის აღრიცხვა ოლიმპიადებს (ოლიმპიურ თამაშებს) დაუკავშირა.

ძველი კალენდრებიდან აღსანიშნავია: აცტეკური, შუმერული, ბაბილონური, ჩინური, ეგვიპტური...

უკვე ძველეგვიპტური კალენდარი მოიცავდა საკმაოდ ზუსტ, 365-დღიან წელიწადს, მაგრამ დროთა განმავლობაში, მაინც საგრძნობლად გაუსწრო ბუნების ციკლს.

ჩვ. წ-მდე პირველ საუკუნეში რომის მმართველმა იულიუს კეისარმა ეგვიპტელი ასტრონომის სოზიგენის რჩევით 45 წლის პირველი იანვრიდან შემოიღო წელთაღრიცხვის სისტემა, რომლითაც წლის დასაწყისად 1 იანვარი დაწესდა. წელიწადში 365 დღე-ღამე იგულისხმეს და ეს დრო 12 თვედ დაყვეს. გადაწყდა, ყოველი მეოთხე წელი 366-დღიანი ყოფილიყო. ასეთ წლებს ნაკიანი უწოდეს. 325 წელს იულიუსის კალენდარი ქრისტიანულმა ეკლესიამ აღიარა.

ეს კალენდარი ძველეგვიპტურზე ზუსტი იყო, მაგრამ მასში მცირე უზუსტობა მაინც აღმოჩნდა: მზისიერი წელიწადი იულიუსის კალენდრის საშუალო წელიწადზე 11 წუთით და 14 წამით მოკლეა. წლების განმავლობაში ეს წუთები და წამები დღე-ღამეს უტოლდებოდა და უზუსტობას იწვევდა.

რომის პაპმა გრიგორი XIII-მ გადაწყვიტა გამოესწორებინა შეცდომები. 1582 წელს მან კომისია მოიწვია და დღეთა ანგარიში 10 დღე-ღამით წინ გადასწია. რათა მომავალში იგივე შეცდომა აღარ განმეორებულიყო, გადაწყვიტეს ყოველ 4 საუკუნეში ერთხელ თვლიდან სამი დღე ამოეგდოთ, ანუ ნაკიანი წლების რიცხვი იულიუსის სისტემასთან შედარებით 3-ით შეემცირებინათ.

ამ ახალ კალენდარს ეწოდა გრიგორიუსის (გრიგორიანული) კალენდარი ანუ **წელთაღრიცხვა ახალი სტილით**, იულიუსის კალენდარს კი უკვე **ძველ სტილს** ეძახიან.



სკანდინავიელთა მითის მიხედვით, ქაოსურ სამყაროში არც ციური სხეულები არსებობენ, არც დრო. ამიტომ ღმერთებმა დაიწყეს ისეთი მასალის ძებნა, რომლითაც შეეძლოთ ციური მნათობების შექმნა. მათ აიღეს მბრწყინავი ნაპერწკლები და ცის თაღზე მიამაგრეს, რათა ცა და დედამიწა განათებული ყოფილიყო, ზოგს კი სავალი გზაც მიუჩინეს... ასე დაიწყო დროის ათვლა ქვეყნიერებაზე.

ნ ე ა რ ი

სიტყვა კალენდარი მომდინარეობს ლათინური სიტყვიდან *calendarium>calendae*, რაც თვის პირველ დღეს ნიშნავს და აღნიშნავს დროის შედარებით ხანგრძლივი პერიოდების ათვლის წესს დღე-ღამეებად, კვირებად, თვეებად, წელიწადებად, საუკუნეებად და ა. შ. მათი დანაწილების საშუალებით.

საზოგადოებრივი ცხოვრების მოსაწესრიგებლად სხვადასხვა ქვეყანაში შეიქმნა დროის აღრიცხვის მწყობრი სისტემები, რომლებსაც წელთაღრიცხვის სისტემები ან კალენდრები ჰქვია.

საფრანგეთის რევოლუციის კალენდარი. (1794 წ.)



1582 წელს, როცა გრიგორიუსის კალენდარი შემოიღეს, განსხვავება ძველსა და ახალ სტილს შორის 10 დღე-ღამე იყო. 1900 წლიდან ამ სხვაობამ 13 დღე-ღამეს მიაღწია (როგორც ვთქვით, ყოველ 400 წელიწადში თვლიდან სამი დღე ვარდებოდა), მომავალ საუკუნეებში კი ის თანდათან გაიზრდება.

ახალი წლის პირველი დღის თარიღი საქართველოშიც ცვალებადი იყო. ქვეყანაში ზოგჯერ ერთდროულად სხვადასხვა სტილის კალენდრები მოქმედებდა. ზოგჯერ წლები აღირიცხებოდა ირანის, ბიზანტიისა თუ საქართველოს მმართველთა ტახტზე ასვლის დღიდან, მოქმედებდა აგრეთვე სხვადასხვა კალენდარული ერა. მაგალითად, ქართული ერის მიხედვით სამყარო ჩვ. წ-მდე 5604 წელს შექმნილად მიიჩნეოდა. სხვადასხვა ისტორიულ ხანაში საქართველოში მიღებული ყოფილა აგვისტოს, სექტემბრის, იანვრისა და მარტის წელიწადი. უძველეს ეპოქებში ქართველები მთვარის კალენდარს იყენებდნენ. ერთ პერიოდში იხმარებოდა აგვისტოს სტილის წელიწადი.

ქრისტიანული რელიგიის შემოღების შემდეგ აგვისტოს სტილის წელიწადი თანდათან გამოდევნა სექტემბრის სტილის წელიწადმა, რომელიც პირველ სექტემბერს იწყებოდა.

IX ს-ის დასაწყისში შემოდის მარტის სტილის წელიწადი, X ს-იდან კი — იანვრისა, რომელიც XIII ს-იდან ბატონდება.

1918 წლამდე საქართველოში მიღებული იყო იულიუსის კალენდარი. გრიგორიანული შემოიღეს 1918 წლის 1 მაისიდან. ახლა ევროპისა და მსოფლიოს მრავალ ქვეყანაში ახალი წლის დადგომას 1 იანვარს ზეიმობენ. საქართველოში ახალი წლის დასაწყისს ორი სტილით ვზეიმობთ: ახლით — 1 იანვარს, ძველით — 14 იანვარს.

ახალი წელი საყოველთაო პოპულარული დღესასწაულია, რომელშიც ხალხური ტრადიციები ახალ ელემენტებს ერწყმის. კვლავაც უცვლელია ახალი წლის საზეიმო შეხვედრა საახალწლო სუფრასთან, საახალწლო მილოცვები და საჩუქრები, საახალწლოდ მორთული ნაძვის ხე, თოვლის ბაბუა და ბევრი სხვ.

ჩვენო პატარა მეგობრებო, ბედნიერი წელი დაგბედებოდეთ!

მრავალ ახალ წელს!



თოვლის ზამთრის ზღაპარი



ლელა ცუცქირიძე



რ ვიცი, გინახავთ თუ არა თოვლიანი ტყე, მე კი მინახავს და ერთ ზამთარს ისეთ უცნაურ ამბავსაც შევესწარი იქ, რომ მინდა, თქვენც იცოდეთ:

ხვადრიელად ბარდნიდა. ციდან იმხელა ფანტელები ცვიოდა, თვალებზე თუ დაგეცემოდა, თვალებს ფარავდა, ტუჩებზე თუ დაგეცემოდა – ტუჩებს, ხელისგულებზე თუ დაგეცემოდა – ხელისგულებს...

ნაძვებსა და ფიჭვებს მწვანე მხრებზე თოვლის ფაფუკი თავშელები ეხვიათ, კენწეროებზეც თოვლის ფაფუკი ქუდები ეხურათ, ძალიან ლამაზები იყვნენ, ვიფიქრე კიდევ, ნეტავ თოვლის პაპას ხომ არ ეპრანჭებიან-მეთქი.

თოვლიანი ტყის შუაგულში ხის პატარა, ლამაზი სახლი იდგა. ამ სახლში თოვლის ბებო ცხოვრობდა.

ნამდვილი ბებო იყო – თეთრი, ფუმფულა, ვარდისფერლოყება; თმაც თეთრი და ფუმფულა ჰქონდა.

თოვლის ბებო მთელი დღე ფუსფუსებდა: სოროებს, ბუდეებსა თუ ფულუროებს თოვლისგან წმენდდა, ბილიკებს კვაღავდა, კენკრას აგროვებდა თავგებისა და ზაზუნებისთვის, გულწითელებისა და კოდალებისთვის, დათვის ბელებისა და მელაკულებისთვის, ზღარბებისა და ბაჭიებისთვის... მერე ყველას ჩამოუვლიდა ხოლმე და უმასპინძლებოდა.

სადამოლობით ბებო თოვლის, დრუბლისა და ნისლის ფთილებს კვირისტავზე ართავდა, შიგ ყვავილის ფურცლებსა და ბალახის დერებს ურევდა და ჭრელა-ჭრულა წინდებს, ქუდებსა თუ ხელთათმანებს უქსოვდა ჩიტებსა და ცხოველებს. მერწმუნეთ, მათ დანახვას არაფერი სჯობდა!

ახლა ოთახიც რა ლამაზი ჰქონდა თოვლის ბებოს?! შეხვიდოდი და იქიდან გამოსვლა აღარ მოგიხდებოდა:

ბუხარში ცეცხლი გიზგიზებდა, იატაკზე ფერადი ფარდაები ეფინა, კედლებიც ფერადი ფარდაებით იყო დაფარული. ზოგან ფთილების ზვინი იდგა, ზოგან გუნდასავით მრგვალი ძაფის გორგალი იდო, ზოგან კუნელი თუ შინდი ეყარა მძივებივით.

თოვლის ბებო ჩაჯდებოდა ხოლმე სარწვეველა სავარძელში, ღიღინით ართავდა ფთილებს, ძაფად აქცევდა და მერე ღიღინითვე ქსოვდა და ქსოვდა, ქსოვდა და ქსოვდა...

შობის ღამესაც ჩაჯდა თოვლის ბებო სავარძელში, შემოიწყო გვერდით ფთილები, დაატრიალა კვირისტავი და დაიწყო ძაფის დართვა.

კვირისტავი მხიარულად ტრიალებდა და ფთილები თანდათან თეთრ, ლურჯ და ვერცხლისფერ ძაფებად გადაიქცა.

როცა ყველა ფთილა დაართო, თოვლის ბებომ ჩხირები აიღო და ქსოვა დაიწყო, თან ისევ ღიღინებდა:

ციდან ცვივა ფანტელები,
ბედნიერი შობა დგება,
სიკეთე და სიხარული
ყველას კარზე მოადგება.





მაღე სახლში უამრავი პატარა, თეთრი მუთაქა გაჩნდა, მუთაქებს ვერცხლისფერი და ღურჯი ფიფქები ჰქონდა ამოქსოვილი და თავებიც ვერცხლისფერი და ღურჯი ძაფებით ეკვრებოდა, თოვლის ბებომ ფიფქებზე შინდის, კუნელისა თუ ქაცვის წითელ-ყვითელი მარცვლები მიივებით ჩაამაგრა და კმაყოფილმა შეათვალიერა: ძალიან ღამაზი მუთაქები იყო!

– ბრახ-ბრუხ, – მოისმა ამ დროს კარზე ბრახუნი.

– ნეტავ ვინ არის ამ ღამით? – გაუკვირდა თოვლის ბებოს და კარი გააღო. კართან ორი ბელი იდგა.

– აი, ისა, აი... – აბურდღუნდა ერთი ბელი, მაგრამ სათქმელს თავი ვერ მოაბა და ძალიან დაიმორცხვა.

– რა მოხდა, დათუნია? – ღიმილით ჰკითხა თოვლის ბებომ და ბელები სახლში შეიპატიუა.

– საჩუქარი მოგიტანეთ, – ჩაიბურდღუნა მეორე ბელმა და ზურგს უკან დამალული თაფლიანი ქილა მორცხვად შეაჩეჩა თოვლის ბებოს.

თოვლის ბებოს ძალიან გაუხარდა საჩუქარი და ბელები გოზინაყზე მიიპატიუა.

ცოტა ხანში კარზე ფხაჭაფხუჭი ატყდა – თოვლის ბებოს ახლა ზღარბი ესტუმრა და ეკლებით პანტა და მაჟალო მიუტანა.

მერე მოვიდა კურდღელი და თოვლის ბებოს მანჭკვალა სოკოები აჩუქა;

ბუკნაჭამ წაბლის აცმა მოიტანა;

კოდალამ – წიწიბო;

წრუწუნებმა – ბაღბის პაწაწინა კვერები;

ზაზუნებმა – მუხედოს ნამცხვარი;

გულწითელამ და გულყვითელამ – შინდის კერკი;

მელაკუდამ – მოცვის მურაბა...

მოკლედ, სახლი ტყის ნობათით აივსო.

– ძალიან გამახარეთ, ჩემო საყვარებო, – მიეფერა პატარა ჩიტებსა და ცხოველებს თოვლის ბებო, – ახლა კი რაღაც მინდა გოთხოვოთ.

ყურადღებით გისმენთო, შემოეხვივნენ თოვლის ბებოს.

– ხომ იცით, შობის ღამეა, – უთხრა თოვლის ბებომ, – ძალიან მინდა, ბავშვებს საჩუქრად ჩვენი ტყის ნობათი მივუტანოთ, ხომ არ მომეხმარებით?

ვერც კი წარმოიდგენთ, რა ჟრიაშული და ფუსფუსი ატყდა!

იქით ზღარბი მიაკუსკუსებდა მაჟალოს და მუთაქაში დებდა, აქეთ დათვის ბელები ერთმანეთს ებურდღუნებოდნენ, არა მე უნდა ჩავდო მუთაქაში თაფლის ქილა, არა მე! ბუკნაჭო წაბლს ანაწილებდა და არ შემეშალოსო, სათითაოდ ითვლიდა,



ზახუნა მუხედოს ნამცხვარს თან მუთაქაში ჩურთავდა, თან ჩუმად გვერდებს აციცქნიდა და პირში იტენიდა. მარტო მოცვის მურაბა რას ეყოფათო და მელაკუდა მუთაქაში თავის კუდსაც ტენიდა...

მოკლედ, დიდი ჟივილ-ხივილი და ორომტრიალი იდგა!

თოვლის ბებომ ტყის ნობათს ჩურჩხელები, გოხინაყი და ტკბილი კვერებიც დაუმატა, არც თბილი წინდები და ხელთათმანები დავიწყებია, მერე სავსე მუთაქები ხურჯინში ჩაალაგა და ყველა ერთად თოვლიან გზას გაუდგა.

უნდა გენახათ, მიდიოდა თოვლში თოვლის ბებო, მხარზე დაფიფქული, ლურჯი ხურჯინი ეკიდა, აქეთ ბუკნაჭო ეჯდა, იქით – კოდალა, თავზე გულწითელა და გულყვითელა შემოსკუპებოდნენ, უკან კი სულ კოტრიალ-კოტრიალით მიჰყვებოდნენ დათვის ბელები, ზღარბი, წრუწუნები, ბაჭია, მელაკუდა...

ყველაზე ლამაზი ღამე იყო, ყველაზე თბილი და ყველაზე კეთილი.

მაღე ვარსკვლავები გაბრწყინდებოდნენ და ვერცხლის ზანზალაკებივით აწკრიალდებოდნენ, ფიფქისხელა ანგელოზები კი ღია ფანჯრებში შეფრინდებოდნენ და შობის დადგომას ახარებდნენ ბავშვებსა და დიდებს.

რომ დაჰკვირვებოდით, იცით, კიდევ რას დაინახავდით?

თოვლის ბებო როგორ უწყობდა მძინარეთ თავით ტყის ნობათით სავსე მუთაქებს, მერე შუბლზე კოცნიდა და ფეხაკრეფით მიდიოდა სხვა სახლში, სხვა ბავშვებთან. უკან კი სულ ხითხითითა და ხტუნვა-გორიალით მიჰყვებოდნენ მუთაქიანი პატარა ცხოველები და ჩიტები. უხაროდათ, რომ თოვლის ბებოსთან ერთად საჩუქრებს არიგებდნენ. ჩუმად, ჩუმად, არავინ გააღვიძოთო, აფრთხილებდა თოვლის ბებო და თან, მათ შემხედვარეს, თავადაც ეცინებოდა.

იმის მერე სულ ვუიქრობ: აი, ხომ ძალიან გიხარია, როცა საჩუქარს გიძღვნიან, მაგრამ უფრო მეტად ის გიხარია, თავად რომ მიართმევ სხვას საჩუქარს. ასე არ არის?

ეს ამბავი კი არ მომიგონია, მართლა ასე მოხდა და თუ შობის ღამეს თქვენც ნახავთ ბალიშთან დადებულ თეთრ, ლურჯ და ვერცხლიფერფიფქებიან მუთაქას, არ გაგიკვირდეთ, ესე იგი, თქვენთანაც მოსულა ღამით თოვლის ბებო თავის პატარა მეგობრებთან ერთად და ტყის ნობათი მოუტანია.

მხატვარი
როენა შელეგია





თარაზულად, შვეულად და დიაგონალზე მოძებნე მსგავსი კომბინაცია.



ჩანერე ცარიელ უჯრებში რიცხვები და მათემატიკური ნიშნები ისე, რომ სწორი პასუხები მიიღო.



61	+		=	78
35	+	7	=	
=		=		=
	+		=	36

	:		=	
+		x		
8	-		=	3
=				=
	-	20	=	8



ჩრდილოეთის, ანუ არქტიკული მგლები ბინადრობენ ისეთ შორეულ ჩრდილოეთში, რომ ზამთრობით მუდმივად ღამეა და სრულ სიბნელეში უწევთ ნადირობა. ამის მიუხედავად, ეს ჯიში კარგად ვითარდება,

რადგან დაცულია უდიდესი მტრისგან — ადამიანისგან.

არქტიკული მგელი რუხი მგლის ერთ-ერთი ქვესახეობაა. ტანად მასზე დიდია და თეთრი ბენვი აქვს.

პოლარული მელას ზაფხულში მუქი ბენვი აქვს, ზამთარში კი — თეთრი, რაც მას თოვლზე შეუმჩნეველს ხდის. ცივ არქტიკულ ქარს თავი რომ დააღწიოს, გაზაფხულის მოსვლამდე თოვლში ჩაიმარხება ხოლმე.



თეთრი, როგორც თეთრი



თეთრი კურდღელი კურდღლისებრთა ოჯახს მიეკუთვნება. სიგრძით 44-70 ს-ია და 2,5—5,5 კგ-ს იწონის. ზაფხულობით მურა, ნაცრისფერი ან ყავისფერია, ზამთრობით კი — თეთრი. გავრცელებულია ევროპის, აზიისა და ამერიკის ჩრდილოეთ ნაწილში, უმთავრესად ტყის ზონაში.

გრენლანდიური სელაპი ნამდვილი სელაპის ოჯახის წარმომადგენელია. მისი სხეულის სიგრძეა 160—195 სმ, წონა — 100-160 კგ. თეთრი ფერისაა, მხოლოდ გვერდებზე აქვს ორი დიდი, შავი ლაქა. ბინადრობს არქტიკულ წყლებში.



თეთრი ლომი უიშვიათესი ცხოველია. დღესდღეობით მსოფლიოში მხოლოდ 300 თეთრი ლომია შემორჩენილი. ისინი სამხრეთ აფრიკის ნაკრძალში ბინადრობენ, სადაც ჯრაკონიერებისგან დაცული არიან.

თეთრი ფეშაპი შავი ან ყავისფერი იბადება, მაგრამ ასაკის მატებასთან ერთად თეთრ ფერს იძენს.



იცი თუ

ანა, ჩემი...

თეთრი ბუ გავრცელებულია ჩრდილოეთ ამერიკის, ევროპის და აზიის ტუნდრის ზონაში და ჩრდილო ყინულოვანი ოკეანის ზოგიერთ კუნძულზე. ის მომთაბარეა — ზამთარში ველების ზონამდე ჩამოდის.



სიასამური განსაკუთრებით ჭკვიანი ცხოველია. ზამთარში, როდესაც თოვლს დადებს, მისი ბენვი თეთრ ფერს იღებს, ზაფხულში კი პირიქით, მისი ბენვი მოყავისფრო შეფერილობისაა. იგი წელიწადის ნებისმიერ დროს კარგად არის შენიღბული.

თეთრი ვეფხვი დიდი კატების ყველაზე იშვიათი წარმომადგენელია. მას ვხვდებით მხოლოდ ინდოეთში. გამოირჩევა თეთრ ბენვზე შავი ზოლებით და ცისფერი თვალებით.

უცნაური შეფერილობის გამო ველურ გარემოში დიდხანს ვერ ცოცხლობენ. ზოოპარკის პირობებში მათი სიცოცხლის ხანგრძლივობა დაახლოებით 20 წელია.



თეთრი დათვი ბინადრობს არქტიკული სანაპირო ზოლის ყინულოვან კუნძულზე.

საერთოდ, ცივ კლიმატურ პირობებში მცხოვრები დათვების უმეტესობა ზამთარში ღრმა ძილს ეძლევა, თეთრი დათვი კი ამ პერიოდშიც აქტიურ ცხოვრებას აგრძელებს. სამაგიეროდ, შეუძლია წლის ნებისმიერ დროს ხანგრძლივად იძინოს, თუკი საკვები შემოაკლდება.

დიდი ნიჩბისებური ტორები მას ცურვაში ეხმარება.

თეთრი დათვის ტყავი შავი ფერისაა.



ქარი და ცივები

ლალი ჯაფარაშვილი

თოვლის საბანქვეშ ნემო წევს,
ნემოს ქვეშ გირჩას სძინავს.
გარეთ სამთარი ფოთარობს,
ქარბუქია და ცივა.
ქარი გაუინულ თავ-ზირსე
თოვლის ფარტენას იხუფვს,
ეტეობა, ძლიერ შესცივდა,
მიუკაკუნა ციუფებს.
ციუფუნებს მელა ეგონათ,
დედა ციუფს ეცა ელდა,
მამიკომ კუდი აზრისა:
— ვინ უნდა იუოს ნეტავ? —
ცოტა ხნის შემდეგ ურდული
ოდნავ ასწიეს, ჰოდა,

თვითონაც კარგად მისვდებით,
რაც იქ ამბავი მოხდა:
ქარს ხომ ზრდილობა არა აქვს,
არც ანაბანას სწავლობს,
ფულურთ არივ-დარია,
გადმოაქოთა თარო.
მამა ციუფს თხილი წაართვა,
ციუფუნას ეცა ანცად,
სულ ასკიკუკუ ასტუნა
იხიც და მისი მმაცა.
— ეს რა ვნახეთო, — ციუფები
არ უჯერებდნენ თვალებს,
რაც იმათ ჯაფა დაადგათ,
ძლივს გამოავდეს გარეთ.
მას შემდეგ დაქრის კარდაკარ,
არ მიესვლება არსად,
უსრდელს და შარახვეტიას,
არავინ უღებს კარსა!



ზამთარი

ამაღამ მოთოვს,
მთვლემარე ქედანს
უთუთრეს სიზმრად
ექცევა მილი
და საბძლის ნაცვლად
დილით დიდვანს
დახვდება თოვლის
ვეება ზვინი.
სარკმლის მინაზე
ვინვა და ჭირხლი,
ბუსხართან ბაბუს
ტუუილ-მართალი...
ღამით დაიწეებს
და მერე, დიდხანს,
გაბმულ სიმღერას
იტყვის ზამთარი.



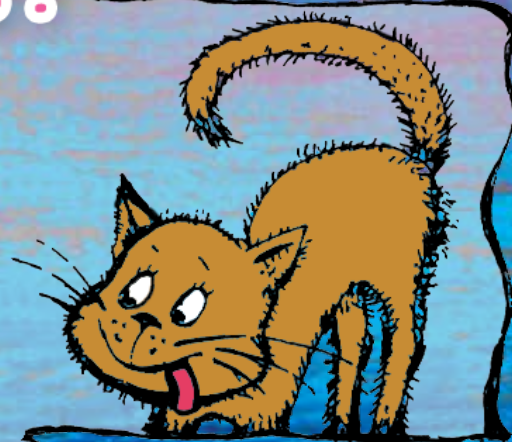
მხატვარი
ნანა სანაია

რას თქვას ფისომ?

დალი მაზმიშვილი

- რა თქვას ფისომ?
- მიაუ!
- რა უნდოდან?
- მშიაო!

აკანკალებთ თავუნებს,
მლივს იჭერენ საგულეს,
სხვა რა გზა აქვს დედიკოს,
სოროსაკენ აბრუნებს.



ახალი წლის დადგომა ყველა სკოლასა და ბაღში, ყველა სასწავლებელსა და დაწესებულებაში სხვადასხვაგვარად იზეიმეს, მაგრამ ის ერთი, რომელსაც „დილა“ სტუმრობდა, გამორჩეული იყო. იმ დღეს შეზღუდული შესაძლებლობების მქონე ბავშვთა თბილისის დღის ცენტრში ვიყავით მიწვეული. ბავშვებს ჰოლი საგანგებოდ მოერთოთ და იქ თავიანთი ხელით გაკეთებული ფერად-ფერადი სათამაშოები გამოეფინათ. ის იყო, გენერალური რეპეტიცია სრულდებოდა. სტუმრების დანახვამ გაახარა და, მგონი, ცოტა დააბნია კიდევაც ზეიმის მონაწილეები, მაგრამ როგორც კი მუსიკის ხმა გაისმა, უხერხულობა გაქრა: სიმღერას ლექსი მოჰყვა, ლექსს — ცეკვა; ერთი ჯგუფი ქართულს ცეკვავდა, მეორე — ხევსურულს, მესამე რომელიმე ევროპულ ცეკვას ასრულებდა. ამ ყველაფერს ისეთი უშუალოებით და ხალისით აკეთებდნენ, რომ თვალზე ცრემლმომდგარი ყველა სტუმარი უნებურად თავადაც ზეიმის მონაწილე გახდა.



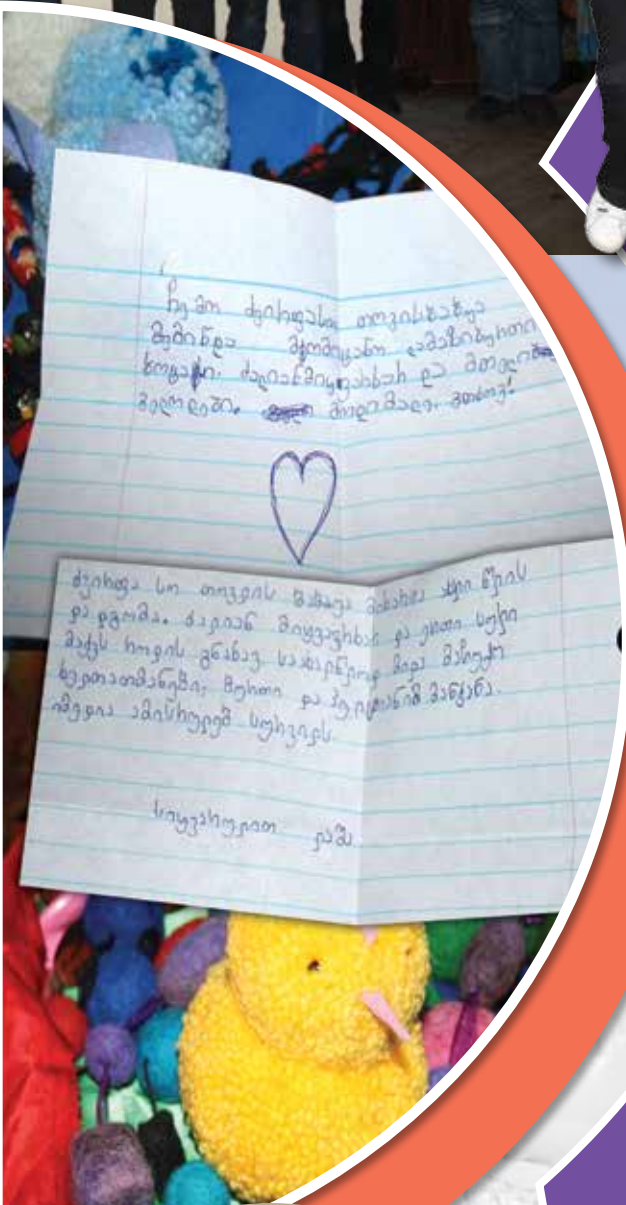
რამდენიმე სიტყვით ამ ცენტრსაც გაგაცნობთ: კავშირი „მშობლების თანადგომა“ 2006 წელს თვით ამ ბავშვების მშობლების ინიციატივით შეიქმნა. თავდაპირველად მათ ყოველგვარი დაფინანსების გარეშე, თავიანთი სახსრებით გახსნეს დღის ცენტრი. 2008 წლიდან დღემდე ჯანმრთელობისა და სოციალური დაცვის სამინისტროს ბავშვებზე ზრუნვის პროგრამის ფარგლებში ცენტრი 20 შეზღუდული შესაძლებლობის მქონე ბავშვს ემსახურება, თითოეული მათგანის შესაძლებლობების გათვალისწინებით შედგენილი გეგმის მიხედვით: პატარებისთვის ტარდება ლოგოპედის გაკვეთილები, არტთერაპია, მუსთერაპია, ერგოთერაპია, ცეკვა. ხშირად ეწყობა ბავშვების ნამუშევრების გამოფენა.





2011 წელს ორგანიზაცია „მშობლების თანადგომამ“ შვეიცარიის საელჩოს დაფინანსებით განახორციელა პროექტი, რომელიც საელჩომ წარმატებულად მიიჩნია. შვეიცარიელები ცენტრის საჭირო ფართით უზრუნველყოფის პერსპექტივითაც დაინტერესდნენ, მაგრამ დამაიმედებელი პასუხი ვერ მიიღეს: ცენტრი დღესაც თბილისში, თაბუკაშვილის ქუჩაზე, იჯარით აღებულ ავარიულ შენობაში აგრძელებს მუშაობას და, როგორც გვითხრეს, მალე იმ შენობასაც გაყიდვას უპირებენ.

სამწუხაროდ, სკოლის დამთავრების შემდეგ ამ ბავშვების მომავალი, ფაქტობრივად, გაურკვეველია, რადგან შეზღუდული შესაძლებლობების მქონე ბავშვებისთვის პროფესიული სწავლების დაწესებულება ჩვენში დღემდე არ არსებობს. რაიმე ხელობის შესწავლისა და შემდგომ ცხოვრებაში მისი გამოყენების ერთადერთი იმედი ისევ ეს დღის ცენტრია, რომელსაც ამ მიზნის მისაღწევად აუცილებლად სჭირდება საკუთარი მატერიალური ბაზა.



ყველას, დიდსა და პატარას, უნდა ახსოვდეს, რომ ეს ბავშვები ჩვენ გვერდით ცხოვრობენ, როგორც ყველა მოზარდს, მათაც ძალიან უყვართ ცეკვა და სიმღერა, თავისი ხელით საოცარ ნივთებს ამზადებენ და ძალიან უნდათ ჰქონდეთ ლამაზი სახლი, სადაც ყოველდღე შეიკრიბებიან, ისწავლიან, სადღესასწაულო ღონისძიებებს მოამზადებენ და სტუმრებს მიიღებენ... ნუ დაგვა ვვინყდება, რომ შეზღუდული შესაძლებლობების მქონე ბავშვების ბედით დაინტერესება და მათთვის თუნდაც მცირედი სასიკეთო საქმის გაკეთება ყველაზე დიდი მადლია და, ამავე დროს, ქვეყნის პრესტიჟი.



ქურნალის გამოწერა შეგიძლიათ
"საქართველოს ფოსტის" მეშვეობით

2013



ყდაზე ნახატი: ნუცა ჩაჩანიძის
გამომცემელი: ააიპ საბავშვო მწერლობის
განვითარების ასოციაცია
ტელ.: 293-69-77; 272-97-67
<http://www.dila.ge>, [el-fosta: dila1904@yahoo.com](mailto:dila1904@yahoo.com)
ფასი: 2 ლარი