



ღოგამი



№ 12 (36)

ფოტო—ედ. შერლინგის.

მოკრავი ღოგამის აფორმა კასკის ცენტიზი ქარხანაში

უცხოეთის ფოტო- ქრონიკა



გაფიცულთა მებრძოლი სული ვერ შედრისეს!

უკვე ორ თვეზე მეტია გრძელდება ინგლისის მატულის მრეწველობის მუშების გაფიცვა. მიუხედავად საზღაურისა, რომელსაც ტრედუნიონისტული მოხელეები მიმართავენ და დამკირავებლების საკომპროსო წინადადებებისა გაფიცულთა მებრძოლი სულ ვერ მოსტეხეს.

სურათში: პოლიცია არბევს მუშათა პიკეტს, რომელიც იორკშირის ერთ-ერთ ქარხანასთან სდგას.



რამეღასის სასარანგოების სემსიის შრილობა

ამ დღეებში პარიზში შესდგა რემეღასის საფრანგეთის სექციის შესამე ყრილობა. ყრილობაზე განხილულ იქნა მთელი რიგი საკითხები, რომლებიც დაკავშირებულია რევოლუციის მებრძოლთათვის დახმარების აღმოჩენასთან.

სურათში: ყრილობის სხდომის დაბარაზი.

დროშა

ფ-76.



საქართველოს კრედიტობანკის ბეჭედი — აბს. ი. სტალინი

145.

მი. ალაზანი ათასწლივან ბუდე-კლაპოტიდან მშობიელ კოლონურ-ნიების მიერ გაპობილ უზარმაზარ არსში გადასახლეს დამის ისტორიული ამპარტავნობა კახეთის მშობიელი გლეხკაცობის გარკვეულ სამეურნეო მიზანს დაუმორჩილეს.

აღარ არის შეუპოვარი და დაუდგარი ალაზანი...

კავკასიონის მთების ვახვებულის ნამჭერებისაგან აღდიბული და გაცივებული მისი ტალღები ვეღარ წაღეკეს ღარიბ გლეხების ყანობს და ქიზიყელ მწყემსების ფარეხებს.

გულწიადი ალაზანი, რომელიც თავისი მრისხანე და დაუმორჩილებელი სტიქით უამრავ ზიანს აყენებდა ადგილობრივ მოსახლეობას — დღეს სოფლის მეურნეობის სოციალისტურ რეკონსტრუქციის პრაქტიკულ ამოკანებს ემსახურება.

კოლქეტიურ ზომების ენტუნიაზმით ანთებულ კახეთის გლეხკაცობამ გმირული და თაღადებული შრომით გააღვივა ალაზნის ილიის უტეხი და ყამირი ვაღი; — პანკისის ზეობასთან დაბა დიდი ალაზანი და ბეტონ-ფილადის საოლონ გვიბრებთან სოციალისტური მიმართულება მისცა მის უაზრო მიზანობას.

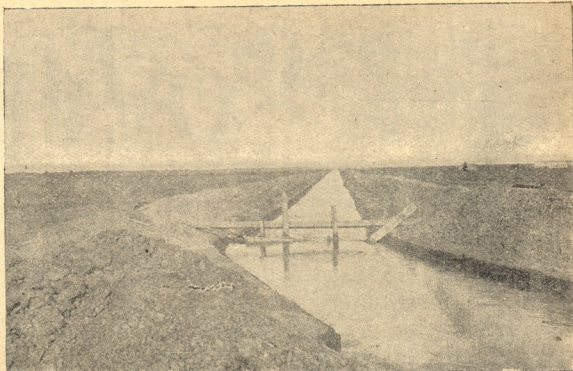
ალაზნის არხის სარწყავად გამოყენება შესაძლებელი ხდის იმ თვალწარდნო მიწებების კულტურულად დამუშავებას, რომელიც (ანობილია „ალაზნის ილის“ სახელით. საბოლოო ანგარიშით აწინაშეული ილისე ალაზნის არხი მორწყავს 52,000 ჰექტარ საუკეთესო მიწას, რომელიც თვის ნაყოფიერებით უოიდეს როდს ითამაშებს შთიღეს ჩიენს ეარნობეკანი ია, რომელიც თითქმის სრულიად გამოყენებული იყო საწლილორავი და სარჩაბაიო საშუალებათა უქმნობის გამო.

უქანს ჩრდილთა. მხოლოდ სამკობა ხოლისთობის შომომქობიბითა უწაჩნა და მის აომშენობობითა ინირატივად გათავსდა ალაზნის ილის სანაიათ გამოყენების ისტორიული პრობლემა.

ამიერიდან ალაზნის ილის ნათესებს ითიარითარს დაალობს შთებობის პაკარაქება. ალაზნის არხის პირილი ირანმა უკიო შორწყავს 5,000 ჰექტარზე ტრინკორი თლტურების ნათესები და იმ აორანელ სიქისაგან საზარათო დაბთილ იღებებუ იყო ზიბინებს ზრინფის. კინათის და ზამბის პირილიო შარაქანი მოსავალი.

შემაჯავლის ალაზნის არხის ექსპლოატაციის შიითრ ნიათებუ დაინინბა და ამ არხით სარგებლობის ოროყოლია შიოგანბრა უოიდის სანახორის გათწყეს ძირითას და ტრინკორი კულტურების განვითარებას; კვალიბებს მოსავლიანობას და ხელს შეწყვეტს მსხვილ კოლექტორ მეურნეობების მშენებლობას.

უპირველესად ყოვლისა საქორაა აღნიშნული არხის გამოყენების რა-



ალაზნის არხი

ციონალიზაცია; ამ საქმის დროზე და გონიერულად შოგებრება კიდევ უფრო გაადიდებს სოციალისტური მშენებლობის ფორმტზე ამ ულიდისი მიღწევის სამიურეო ეფექტს.

სარწყავი არხები საქართველოში არაჩვეულებრივად გამრავლდნენ. არხების რიცხვი მომავალ აომშენებლობასთან და ხუთწლიან გეგმასთან დაკავშირებით კიდევ უფრო გაზრდეს. ამისათვის ამჟამად ჩენენ შიოგარი ყურადღება უწდა მოვანდობით მშობიელი გლეხკაცობის და კოლმეურნეობის მომხადებას აღნიშნული არხის წარმატებით გამოყენებისთვის.

ზემბსტენებული არხის მიზანშეწონილი გამოყენება საშუალებას მოგვცემს ტრინკორი და სპეციალურ კულტურებით ავაყვავით ის ადგილები, რომელიც ასეულ წლების განმავლობაში დაფარული იყო მტებით, ჩალით, შამბით და სადაც მიწების მანტებლები, ქია-ლუა და სხვა პარაზიტები თავისყფლად ბუდობდნენ.

ალაზნის არხის საქმედატავიო გეგმით ვათაილისწინებულ ყველა სომეშობების შიოთაგბის შემდეგ სავსებით მოისპობა ის კაობები და აშმორებულ წყებებები, რომლებიც უღებდ ავრკულობს ტრიაპიყლი მაჯარისი ბაქილობს და რაც დომებუ გამანდარებელად ვავლენას ახდენს ადგილობრივ მოსახლეობის კანშიროლობაზე.

გარდა ამისა, 1931 წლის დამდეკს ალაზნის არხის შიოგარ მაგისტრალზე (სანთ. ბაქურციხისთან) დაასრულდნენ ძლიერ პიადრ - ელექტორი - სადღერისი აგებნა. ეს სადღერო უდიდეს როლს ითამაშებს კახეთის სოფლის მეურნეობის ტრინკორი პაზის რანსტიკციბში. საქეში. აღნიშნული სადღერო უსახლბებელს გახდის ტრაქტორითან

ერთად ცლექტრო გუნის გამოყენებას სოფლის მეურნეობაში; იგი ხელს შეწყვეტს ყოფაცხოვრების დახავსებული ნაშთების აღმოფხვრას და სოციალისტური კულტურის ცხოველმყოფელ სნათიღს შიოტანს კანონიზირად მძაოვრ, მაგრამ კულტურულად გერ კიდევ ჩამორჩენილ კახეთის მშობიელ მოსახლეობაში.

სახალხო მეურნეობის ხუთწლიანი გეგმის განხორციელებასთან დაკავშირებით, ალაზნის ველზე მოეწყობა მარცვლეული კულტურის და მესაქონლობის უდიდესი საბჭოთა მეურნეობანი. გარდა ამისა, იმავე ველზე შეიქმნება შებამებობის, მეაბერკუმებობის და კენადის სპეციალური კოლექტივები, რომელიც გადაწყვეტს როდს ითამაშებენ ჩენის სოციალისტური მყოფელობის ნეული მასალით მომარაგების საქეში.

დაძლეულ იქნა კულაკების წინააღმდეგობა. სინამდვილემ მტრად აქცია ალაზნის არხის მშენებლობის ჩაშლის მოსურნეთა ოქნებები და ალაზნის არხის მშენებლობა დიდი წარმატებით დასრულდა. აღნიშნული არხის სახით ჩენს სოციალისტურ მშენებლობას კიდევ შეემატა ერთი თვალსაწინო გიგანტი.

აღვიტურებით ახალი საზოგადოებრივი დისკიპლინით და კოლექტიური შრომისმოყვარეობით გამოიყენენით სოციალისტურ მშენებლობის ფორმტზე მომავლელი ყველა ჩილქეტი.

ეგამალოთ და გაეაძიოვიოთ კახეთის მშობიელი გლეხკაცობის სიამაყეს — ალაზნის არხის გამოყენება და არავითარ შემთხვევაში არ დაუმუვათ მისი დაკრითი მუშაობის შეწყობება.



ადამიანები მუშაობდნენ ფერდობებში.—ფერდობებში სპარსული ნივთიერებითაა შემოკეთებული პიტალო კლდეების გამოვლით.

მომის სიერწროვის გამო მთელი სოფლის ვეფხობა მოშორებით მთებში მიიღოდა სამუშაოდ. იქ ქონიდა ყანები, იქ მოხდებოდა ლოსის საზოგადოებისა და მოსტილო ჩირაგების ხმეყრისა და ოლეუმში დათავსებულ ხორხის გამოყენებულა წრიალი.

ბესოს აღრიანება გაეყვანა ხარები და ხნადა.

გლებიდან ხნადნენ ყანებს.—გადაშავდა ტყეში ჩამჯდარი ახობები.

მეგრამ იმის ეს? გისა დაბოლო დარჩინილი მოწის ნაჭერი? თბიანდელი ყანები—ფორმბდენ გამვლელნი.

ნაკეთი ჟეიბი ლიხს ეკუთვნოდა: — რა უკარ მიღის მავათა საქმე!

— ძი, რას იხამ ჩემო აივარ!

— გს, რას იხამ ჩემო აივარ!

— ძალიანი ეს იყო ცხონებული ვა სილა?

— ქაჩარი ამბო?

— ჰო ქაჩარე! ასეთია ცხოვრობდა!

— მეთილი, ამა... ია-ვარდი ხომ არ დეინა წინ, რომ ცოცხლობ უნდა იმობრაყო. იმობრო თუ არა ბერაგის...

— ჩემი ხარები აშვეებული!

— ჩემიც...

— აგრ კაცო, ბესოს დაუძახბთ, იმის ყანაზეა გადამბეული, გამოსინას.

— არაფერია, არაა ბეერი, ძალის ენასაიეთია გაგრძელებული!

როცა ორბობები დაჩანაოო სხობლებით ახმარდა. ბესოსაც ამობარი კევი ჯალღდა, გაწმინდა და ხარები უღელზე ავიდა.

უკეი ზნელოდა, ბესომ რომ ლიხს ჰიშვარი შილით. თიქრობდა: ვაი თუ ტიფო სახლში იყოსო. ყური მიუღვლო. და დარწმუნდა, რომ სახლში არ იყო. ვაგუდა და ჩაახვიოა.

— ინ არა, ა?

— მოსმა სუსტი მხმა.

— მე ვარ, ბესო, მე...

— მიდი ბოშო, მეგრ მე რას მერიღლებ?

— არა, ტიფო ხომ არ არისთქო სახლოში.—და შისიოსთანავე დაამატა: ბაა შილილობა!

— მადლობა!—სიტყვა ლიხამ და მიყოითა კუთრებში მიღმეულ სამფეხს სკამზე.

ბესომ გრძელი მუსაიფი გააბა: ლიხას ოჯახისაღმი სარტოთ პარკოსიცემის და სისყარულის, მისი პარკოსის ქმრისა და ლიხას ოჯახის ნაშუისს დაცვის შესახებ და ბოლოს:

— რათა, რათა ჩემო ლიხა, იგრე პარკოსმა ხალხს, ოჯახს, რათა უნდა ჩამოაშოროს, შიმამფლოს თავი ჩიოფომ, ა? ყანა ვამოვიხინა, რაც შემეძლია გიხმარებო...

— რა იქნა ჩემო ბოსო! ხო ხედავო არ შემეძლიან. აღარ... და იმისაც ჩემი არაფერი ესმის, არაფერს მიხერებს მთელი დღე ეცინინები, როცა

კვი არის სახლში, მეგრამ კედელს ცერკვი შევარეო...

— ემ, რას იხამ ჩემო ლიხა! არა სჯერათ უფარისბისს არა! შეტრიალდა, დადარუნდა დროი!—და ამ სიტყვებზე ხელის ვეფხობა წამოდა თუქო-მა ატრიალებდა, არხებდა და თითოეულსადა მოქმედებოდაც დაძმეტიციენიან ის, რასაც ეუბნებოდა. ლიხას ერთგული კარბები კედელზე მიყუდებულნი იყი, თეებში დათავსდნენიერული წყი გამოქარბინიან. ყურს უგდებდა მოხეტყის აინისას, ჭაქანს, მერე ცურა დაფიქრების შემდეგ ნუგეშსა სცემო:

— არა უტრიალო... ნუ ჯავრობ, რას იხამ. ფიქრებით და დარით არაფერი გამოვა. არაფერი გავითებდა, ჯერ ახალგაზრდაა, ვაგილის ხანი, დრო და მერე ვაგიტებს, ჩახვიბს თავის საქციელს... ენლა თუ ლამე მშვიდობის!

— მოიცა, ბესო, მოიცა, რა მეგაჩქარის!

— რა იყო?

— ნუ მიჩქარი, შეეკამ თუ როგორ? იქნება არ კადრულობ. ბესო, ჩემთან ყოინას, ვაჩრებობს, ლაპარას? ვაი ჩემი ბრალი... რომ მოხეტყდი მეტომ? მე არ შემეძლია აღძმა, მიდი, მეგრ ბოთლოთ ცოტა ვიდნოა და ქედის ნატეხიც მანდ ავღია...

ბესო შეყარებდა, თავი შეარხბია, ქული შისწორა და შემდეგ მივიდა სკოვრთან:

— ხატონ არ ვაგიტებს, ჩემო, ლიხა... ბესომ ჭიჭა მოძებნა, მუდი ამობარი მიყარა ჭურჭლიდან, ხელს შეხებოდა ქაშხლ იგრნო სინოტიყი და ცოტა არ იყოს კი შეკრთა თავგებვის წრიალზეც.

დადაა სიუფე მე ოცინის ლიტრიდან ხანგრძლივი კრიაბი.

— ლიხა!—ჩახველა ბოლოს და ცალი თვალით მრუდეთ ვადაბდა.

— რა იყო? რას იტყვი ახალს?

— რაღაც რა უყიდაა ტრფოს, ჰო უყიდათ. ასე მოვცარი ყური მეზობლებში, ჩემთან მეუბნებოდნენ, არა თქვა, არ ვაანხობო. არაყისთან წამოვცდესო, მეგრამ დასამბოდა რა არი, არაფერი, ჰო და: რაჟა მოაწონს, აი... აი, ეს ჭაღალი. აგრ, აგრ ხად დღუდღის, შიუფერებო!—და სკიერის თავზე ბლომად დაყარა ვაგუთიბას, ურუნალებს და ჭაღლებიდან ვამოაჩრია.

ობლიგაცია 04674. ხერა 17.

— ჰა, რაიო!—ყური გამოვრა და წამოიწია ლაიერიდან...

ბესო უყარებდა, რომ მის ხელზე რაღაც ბრჭყეილებდა: მეფინ ოქროული, რამშოფარი, პაპისეული ვაფიქრა მან. როგორ შემოყულია, ამ ბიზნესთან?

— ეს ჭაღალითოქო! უმატა ილოს.

— რა, რა ჭაღალი, რა მიზიანი აღამიანო!

— ბი, ეს!

ბესო ჩაჩაჩქარა ისროდა სიტყვებს, და სიტყვები ლიხას ყურთან მაშხაღ-

ბეით სცდებოდა, მის თვალებში ჩაჯდა ვაჯიერება: რა ჭაღალი, რასია, რისთვის მოუტრანია ტიფოს?

— რა უბედურია ტიფო! საიდან იყითა, სადა ქონდა ფული, მარა დიდი ეშხაია, დიდი, იქნენ ბანკიდან გამოიტანა!

ბანკიდან? საჯიერელია! ძნელი წარმოსადგინია რა რიგი საივარი შობა-ბეჭდილობა მოახდინა ასეთმა თქმამ. როგორ წამოიყარანტარა ბესომ, ლიხას შვილის ასეთი მოქმედება ჯერ არ აგეონან, არ იცოდა ან რას იტყვოდა საცხარელ შვილს? ერთად ერთ ნუ-გეშ? ტიფო იმისი ერთად-ერთი ღვიძლი, სიარცხლე-ღუნეი, ოჯახის მთავარი ძაბრი, რათა ჭნა ტიფომ, რათ მოიქცა ასე?—და მიხვდა, მიხვდა რის ფულიცაა—როგორ მოუყვდა ასეთი ამავეი ტიფოს!

საივარიელია და საოცარი!

მან ენლა იგრძნო, რომ თვალები მისდა უნებურათ რაღაცას ეცდებნენ.

არა, არ უნდა იქნა! როგორ ვაგივლო ვალში ასეთი რამ? ეს უთუდოდ დილოქის ფულია, როგორ მიხბთ, რომ მისი ოჯახში, სისხლად მოგებოთ თვლი ოჯახში შემოხლიდა? ვაი-ბანან? თვალებში გაიჩინა დღითუნეი. თითოქოს ჰიჭრათან მოსოლოყი, საბრალოდ მიივია, წმყოლი, რაჭობი აწებებოდა საიკეტს. კარბების ვაიბას თხოულაზ-თისა: შემეშვიტო. ყურიბში ხმედა იბნია, გამოუსვლელ წყინელასიანი წყის.

— ბესო!—მოიბრუნდა ბოლოს და თავი მიილო მისკენ.

ბესო შეკრთა და მოიხებდა: — ჰა... რაიო, რას იტყვი?

— ბესო... ბესო... წყიდ ეგ, თუ ვამაიდიგბა. მოხმზარ და ნაკეთიც ვამოხმზინი, რაზან ასეა...—თავისუფლად, ონებურად თუ მთაზრებოთ მთადაც სიტყვები მის დაყარელებულ ღონესა, თითოქოს ხსნის რაოცე იმეტი ქონდა ამ სიტყვებს, თითოქ ეს იყო გამოსავალი.

— რაჟა... ტიფო... მეგრ ტიფო რას იტყვის, რას იხამ?

არც კი მოკლოდა იგი, რომ ასე აღვილათ მოხტებოდა, რა მეგრამ მერე, როგორ მოიჭრეს ის, ყურს ამ ჭაღალოს? სათ უნდა მიიტანოს, როგორ მოხმზაროს?

წამოხდა რომ დააპარა, სწორედ იმ დროს შემოიღო სიმღერით კარბი ტიფომ და თვალებში შეიჭრა. მან დინჯათ ვადახიდა, მერე ვაგუდა, ისე თითოქოს შეფიქრანია

ვინ იცის იქნებ მერეცხვა ბესოსი?

ბესოზე დიდი ეჭვი ქონდა... იცოდა: რომ ბესო მისას საიკაცად არ დადიეს. არც მოვა. ამის გამო ბოლოს დაიწყო იმის ცდა, რომ როგორმე ბესო არ შესულიყო მის ოჯახში, არ მიკარებოდა მის კარ-მიღამოს.

ღანი ამომწვარი იყო. აღმაღ და ცეცხლი ერთობა. ნაცრისფერი თავი ამოვლით ახალ ზღაბს. ზურგს უკან დიდი ამომწვარი ხრამი შეხარობდა, რომელიც ხანგრძლივ განმარბი ფოთლებით იყო საცხი. ყველაზე ძველი ტომობი და სხვა გზები ეკვლია.

მგზობი ფოთლით ამ ადგილას სახურავივით იყო გადახვეტილი.

— მოვიდით, წაილაპარაკა კთილიმ და ხრამი უჩინა.

ქალმა ჯერ მის შეხედა, მერს ხრამს ჩაიხედა ბუნებრივად მივლილად ხრამს. ფიქთი ავაზი-ვაზი ფოთლით, შავი სქენი შერყინას და თავისი მხარის მიწისუც დაადო. შემდეგ მოხერხდა კაილის და სამწიფად დაყოფა:

— ესეა გვიანა გაბადე მიმოვიყო, უწოდოლა, რადა მიწისუც... დრო უცვად დადგა... — ჩემდა, ჩემდა, რაღის ჩხებობა! შენ ვინ ხარ, რომ მიოლი სოფელი აქ მოვიდეს? — დევიკი აქ და ხუთიბი იყავი. ცხენს წაყავინე და ისევ დაბრუნდები. სამწიფად მოვიტანა!

ქალი მიხილდა დაღმევა ფოთლებზე და თვალები დახედდა.

— იმეხე, რამე გინდა? — ჰკითხა კაილიმ.

ქალმა თვალები გააღო. ქვედა ტუჩი ჩამოშვებოდა.

— მე არაფერი მინდა, ესეა შენი რიგია... შენა ხარ ყველაფერში დამნაშავე... შენ უნდა მიწისუც!

— სწორად ამას გავითხები, ხომ არაფერი გინდა მეთუ?

მეტიმ ღრმად ამოიხრია და ისევ თვალები დახედდა.

— როდესაც კაცი წავიდა, მან შემწიფებულმა შიამბა...

— თუღელ, დაბრუნდი, თორემ...

კაცმა არაფერი უპასუხა. ქალი ისევ დამევა და ისტრუქციად აქვითიდა.

— შენ კორიბა — ბუნებრივად მიწისუცო კასლია... არს, დღემობი არს არს... მას მოვიდეს, როგორ მიხვდა ყველაფერი. ეს იყო გასული წელის სიტყვებში. მას შეხედა მიწისუცო, როცა სამწიფოდ ბრუნდებოდა ის ღობის ძირას იგდა და რაღის აყვინებდა. არც მან, არც ქალმა, ხმა არ ამოვიდა. წაივდა ქალი ზღაბს... ქალმა კიონი შემწიფებულად დაივირა და გრძობადა დატოვა. შემდეგ წამოვიდა და საჩუროდ წავიდა. როდესაც მივიღოა მოპრუნდა... ქალი კიონივე ედო. მეთუღელ ისევ განმარბდა. ოქტობრის მუხა რიცხვებში ქალი სხვა ფერხამს წავიდა. ეხლა ის აქ არის!

როდესაც მკვი ფერხამში მოვიდა, ცხენი თავისიმი დადგა და საქმელი დადგო. მერს უკრძალი დადგა. იქ მან ხელები დაიხანა და ფერხამს ბაჭრისა გამოუღამარა. შემდეგ წაიღო საჩუროდ წავიდა. სადაც მას საქმელი მიუცდა. როდესაც წაიღო, განაცხადა, რომ ისევ საჩუროდ მიდის ძალით და თხოვა ბურთი და რძე. ამის შემდეგ ვიდა თავის მხარეს, სადაც საჩუროდ ჩამოვიდა და ისევ იგდა დაბრუნდა. როგორც დადგა, ილიო საქმელი და გუდადა ბილის, რომელიც ხრამის უც მივიღო. მას ქალი მიხინარ დახედდა. ესეა ხრამის ძალით ბრუნდა. ის ქალის გვირგვინს ჩამოვიდა. სიბნელეთი ოდნავ არჩვიდა ქალს, ქალი მოესვენრა და იყო და ბორბიდა.

ღამურები სხმურით დადგნდნენ. ჰავრი მეთუღელი იყო. სიწმურში დროამომწვებითი გასილიდა ხმელი ტყავით. ეს გადამხარობით ტრუბით მოიხვედნენ ტრამბისა. სველი ეს მხურთი კასლის ამინება. ის ოდნავ შეხედა ქალს, რომელიც მის გვირგვინ ოწვა, მერსა მანამდე შეურარა. მიიღეს-მიიღება. ტყე პირაფერი მეტად ამინება. მაშინ გზლობა და-

— ქალმა განდა, მეცი?

ქალი შეურარა და თავი აწიწა.

— რა არის? — იკითხა მან.

უცხად მას შეეცოდა ქალი და უჩლიდა რაი-ეც ტრუბით სიტყვა ეძევა. მავრამ მისი სხვა ისევ ისე უხვინი იყო და მან არაფერი სიტყვა. — დაბრუნდი? — დაილაპარაკა ქალმა. — დევიკო ჩემს! აღმაღ მოეცდები დღემო შენიყოფდი!

ქალი ავერცხდა ახალი ტრეილითგან და მიუცლებ წავიღო ხელი.

— საქმელი მოიტყინა.

როდესაც კაილიმ ქალის ცენსა გაიგინა, სიბრუნული ვიხილა გავრა. მას მოვიდეს, როგან არის განმრეველი ეს ცენსა, მოაუბრა, რომ როგორმე უნდა დაეხმარებოდა.

ქალი წამოვიდა და ჩემდა ბუნებრივად დაიწყო ეს იყო მშობიარე ქალის რაღაც უტყუარი სიტყვები.

მის ისევ შეხინდა.

— იმეხე უტყვიან, რომ შესქემო? — ჩურჩულით ჰკითხა მან.

— ვინ გობავა საქმლის მოტანა—გაბარებულმა წამოიხანა ქალმა— მე შენთვის არ მიმოიხიბია. მავრამ, შენ უნდა დამეხმარე, აქამის!

— დღისი დელსათვის, მეტი—სიტყვა მან და დაიწყო— დაწვიდი. შენ ხალადა ამოყო რიპე სული. რად ელმარაგებია ასე? რაც უნდა, მოხვდა, ესეა დამწვიდი.

— შენ უნდა მიწისუცო...თავისას გაიბიხიდა ქალი.

ქალმა ხელი გაწვია ჰეთისთვის.

— მიმა მიწისუცა უცხად და პერა, საქმლის დანაცხადე მეტიმ სამწიფო შიამბისა. გიგარადა საჩუკელ და სულურითგან გათავაფეთე უწამოვცა. ისევ ადგა და ქირეველად სიტყვა:

— აი, ესეა, რომ შოკოლიდი გვიხიდას— და ისევ დადგა.

მკვი უტყავდა მოპოვინა, რომ თუ ქალი მოეცდებოდა, ის მეტად არასამომეგო ისტორიამი მოხდებოდა.

— მეტი—სიტყვა მან, — ეტიმბინ წავილა... არ... იმეხე მდღელად მოვიდეთარა? —

— დაბრუნდი, — წამოიხანა ქალმა— ნეტავ სულ არ გხადიდეს! გესქი!

— კაილი, — სიტყვა მიკავა, — მე წავილა.

— არა, არა, — დადვიცია მეტიმ და წამოიწია— დაიწვი აქ, მეტი! გვიხან დარჩი მარტო არ დადვიცე. მეტიმისა დღემობი, როგორი ტრეილიცა უნდა. შენ უნდა მიწისუცო, გეას, ის დაგაეუბრად, თორემ უშურნად დავი-ღებებო.

ქალი სამწიფოდ აღმუცდებოდა იყო. მის ისევ შეეცოდა. მოხვია ხელი და აღვირა და-უტყავა, მავრამ ქალმა სამწიფო ტვივილებსა-ან ხანამის უტანა.

— მომავალ—ყვიროდა ქალი, — რატომ არ მელავ? მომიტეო სამწიფოდი დღემობი ჩემო, ის სიტყვული ბინდა. წესტეილაც იყოს ჩემი გარბის დღე!

— ჩემდა, ჩემდა, — ჩურჩულიდა მკვი— ნუ ყვირი, გაიბედა!

— იმეხების სულურითია, — და სასოწარცვე-თილუბით დაწყო ღმრისი გმობა.

შემდეგ გაუჩლიდა. ხრამში სიბრეე ჩამოვირა. არაფრითი ხმურით არ ისმუდა. მიევიარ ტუბი ათუბე ამოვიდა. მისი ყველილი სიბრეეი ქოთონდენ ტრუბით, ესეა ქალი ბოღდა. უცხად მან დაეხიანებრა, სიკოლმა შეუშინა მკვი. მავრამ მოუხვია ქალს, ელმურებოდა, ჰკურნადა და მიუცლებ ლოლას ადებდა.

— განმეცი, — დადვიცია ქალმა, — მიხვარა წაიღო ყველი ხელი. ისეთი ძალით შეურარა, რომ მკვი დარტყინებულე წამოკავ. ასე გავიღო ცოტა ხან-მე.

უცხად მკვიმ იბრუნო, რომ მიხვდა რაღაც უტყუარი. ყვიროდა შესწყლდა. გახალიდა თვალები და ქალს შეხედა. მკვირს ყვივილი სიბრეეი დადგურდა სახეზე, რომე-ცად კასლიდენ იყო მიპყრობოდა. ქალი ჩუ-ხად უტყუხდა კასლის, მავრამ მისი თვალები რაღაც სამწიფო ამინებადენ. უცხად გაიხანა ყვიროდა. კასლი შეურარა. რაუადამ დაიწვირა ს იტყე, მის ახლის. კასლიმ შეხედა იმს, რაც მის გვირგვინთ ილი და თვალმომწვრებულად წამოვიდა.

ქალმა ხელი გაიწვირა, თითქოს უჩლიდა რა-სივის ადგამო დაწვილა.

— ჰა? ჰა? — დაბრბობდა კასლი.

— სად მიხვით? — ასევე ჰკითხა ქალმა. — მე შენ რა გიბიხათ?

— ჰა?

— მიხვით?

— რას? — იმას, რაც უნდა გავიციო?

— დამანბნე თავი, მე წაველიცა მიწისუცო ქალი დაამწვილა მის, რომელიც მისი მხარეს რაუკებოდა დათავა. ხეხილასა შესწავდა იმას, რაც მის გვირგვინთ ილი. ერთი წუთით დაღმევი სიბრეე იბრუნო ამ არტისთვის, მკვირს მეთუღელ წყურს ჩემდა წამოვიდეს. ის მიწისუცო ხელით მოიღო. მავრამც ხელით თვალები დაიხილა. თითქოს ვილაყვინა თვის ცეცხლსა და წაიღელოდა:

— ხო, მე ვიცი... დამანბნე თავი... მალაშა მოვიდეს დამწვილა, თუ არ გავიციო... მას თვითონ შეეშინა თვის ნათქვამი.

— თავი ამიხედე! — ტყუარი სიბრეეა წამოიხანა მან.

მკვი დაღმევი და ხელები ზემო ფოთლებზე გაიწვიდა. შემდეგ დათურით იბოვა თავისი ხანთა.

— რა შერევა? — ჩურჩულით ჰკითხა ქალმა.

— თუკი ვაქვ? —

ქალმა პასუხი არ ვაძევა. მკვი ხეხილასა შე-მომსა წაიღელოდა ცეცხლი. ერთი შეივარა, ვადანაღვრა ქალს, ის მკვირისას ტრამბია ვა-დაღმევი და ვეუღე მოკრა.

შემდეგ საჩუროდ ტყავინე გასწია.

ქალმა თვალები დახედდა მემომ სწორითი ხელისა ყველზე შეხიფებულ და უნებურად წამოიყურა. ის დაბნეული უყენდა მკვის ფეხს მან. როდესაც ხმა მამოვიდა, ქალი ბოღდა აჯანყდა და აბრდა.

— უმართო, — შემწიფალე— ჩურჩულიდა ქალი. — უმინდა ლეისომეგოლა, შეხიბრა-ლუ!

ყვილან მავრებული ხეგლა მოიმა. ქალი აგანდა და სწინად გაიპოჯა. ეს კასლი ბრუნდებოდა. კასლი ხოხოტი მოვიდა და მკვი-თა ქალი ჩემდა ილი და სიბრუნულით უტყუხდა ქალისთვის.

— რატომ იყავი? — ჩურჩულით ჰკითხა ქალმა.

მკვი ჩემდა იმწინდა ხელებს მიწახე.

— სად იყავი?

— ჰა? — წამიხაროლა კასლიმ— ის ტრამბია... შიამ... მე ის ხის ფეხებსა ქვეშ შეხედებ... აი იმ ხის, რომელიც წელსი პირს დადგა...

ერთ წუთს სიბრეე სუფავდა.

— შენ მოკალი ჩემი ბავში— ხანგრძლივი ხმით დაიბახა ქალმა— მკველოდა.

მკვის თავი აწივა და ქალს გავირებოდა მიხვდა. ხელებს ქალი მიწახე იმწინდა.

— სად არის ჩემი ბავში? — ისტრულიდა დაივიცია ქალმა— რა უყავი მამ?

— რა? ვინა შენ არა? — ჰა?

— ყველგონი იყავი მომეცი ბავში! მომეცი! სად არის?

— რა? რა ამბობები? რა გინდობა?

ქალი ხარბითი წამოვიდა.

— მეტი, მეტი, — ჩურჩულიდა მკვი და ეცხე-ბრე ეცხევიდა. ქალს ერთი საწინადა დაი-ღებოდა და ორითი ხელებითი სილა გაწინა. მკვი აბრდა, ხელები ვაქვინა და მიწახე დაე-ცა.

ხანაღალი ყვირობით ქალი გვირგვინ გაე-ქვინა. მან დადგენა მან, მავრამ ხის ჯერეცს ფეხი მოკალი და თავით მეთუღე ხის მთხე-ბეა.

ამან გამოაჩხილა. ის ვაგეშოლა ტუჩის-რ ფერხამს მიმართულუბით. მიბრბოდა და სულ ყვიროდა.

— აა... აა... აა...!

გაიფრინებას პოლიცია მივიდა მის მიბრეე და წაიყავა საწმარითელთი.

მეტი კონბრი იქ დადგა.

— ეს არის— ციდა სიტყვა მან და კასლი-ზე მოეთათა. — ჰკითხით მას, რა უყო ჩემს ბავში!

— მე ეს ტრამბია ჩვედ— დაიწყო მკვი— და მის ცეცხლსა ქვეშ შეხიფდა, რომელიც წელსი პირს სტედა. ხომ თვითონ მკვირე-ბოდა, რომ დაგმობილია როგორმე... — კასლი მას წელი იძულებითი სამწვირებზე გაგზავნეს.



დღეს, თითქმის ყველანი ელასპარაკობი, რომ რეპრეზენტაციის პერიოდში, ჩვენი ცხოვრების ყოველ დარღვილ საჭიროა შემოვიღოთ ახალი სიტუაციები, ახალი მეთოდები ამის გულმოდგინებით ვიძიებთ. ვიძიებთ ზომებს, ვაჩვენებთ უმაღლეს სასწავლებლებს, ინსტიტუტებს, სასტუდენტო ტენდენციებს და გვჩივით ახალ ცხოვრების მშენებლობისთვის ახალ კადრებს. მაგრამ ჩვენ ვეძებთ ერთი და იგივეს, რომელიც უკვე კიდევ სათანადოდ უკრავდებოდა ვერ ვაქცევით, ეს არის თეატრი.

ბერის, რასაც ვეძებთ, ვაძვირებდა ეს ამაგი, რომ თეატრს უკრავდებოდა ეს ცხოველი! იმას ვეძებთ, დიდი სიჩქარე იქნება იმის თქმა, რომ ვითომ საბჭოთა ხელისუფლება თეატრს უკრავდებოდა არ აქცევდა. პირიქით, არც ერთი დროს და არც ერთი ხელისუფლება წარსულში თეატრს იმდენ უკრავდებოდა არ აქცევდა, როგორც საბჭოთა ხელისუფლება. კერძოდ, ქართულ თეატრს, წინა დროინდელი არ დროსებია ისეთი უკრავდებოდა, როგორც დღეს. ქართული თეატრი ახლოდ დღეს შეიქმნა უზრუნველყოფილი და მასზე ხელისუფლება ვაჩვენებთ თანხვედას. ეს არის მომავალზე, რომ ჩვენი ხელისუფლება დაინტერესებულია ქართულ თეატრის კულტურის განვითარებით, მის ძირითადი კავშირებით, ვადახალისებამა, ახალს შექმნაში.

დღეს, ქართული თეატრის მთელი სიძიმია ცენტრი ვადახალია ბუტყობიწინებ, ვაჩვენებთ საბერძნეთს, რაც შეიძლება მტერი დიპლომატიური დეკორაციები, ნივთები და ყველა იმზე, რაც თეატრისთვის შეიძლება დიდად არ იყოს საჭირო. მართალია, თანამედროვე თეატრს შეუძლებელია დაეძვლა მსაგებობა, მაგრამ ისეთი თეატრები კი, როგორც ქართული თეატრის მოთხოვნა მსაგებობა, შეიძლება თანამედროვეს, სხვაგან არც ერთ თეატრში არ არის.

მაშინვეა თეატრის ხელისუფლება ცენტრს მასობის საშუალებით. როდესაც სცენაზე მსახიობი აღარ არის, მის მავრებში, მის ადგილს ამოვსებს კოსტიუმის მსაგებობა. მსაგებობა კი ვერაშეძლებს ვერ ახივარებს მსახიობის შემოქმედებას. თვენი შევამოვლიან დახატონ საუცხოო დეკორაციები, შეიძლიან ასეთი დეკორაციები მაშინვე ხელისუფლება ვადახალია ერთი წუთსა. მაგრამ თუ ამ ერთი წუთის შემდეგ მსახიობი არ გამოვიდა სცენაზე, არ აღნაგობდა თვისი ტილი, თვისი ტილით, კომპარტი, ტუმბინებით—მანძი იკვირებთ: ძირს ვარდა!

რა უსუსტობა, რა სახალი ყოფილა ჩვენი მსახიობი სცენაზე! მისმა მომავალიდებოდა

დერბმა მისმა მშვენიერმა შემოქმედებამ, ერთი წუთზე მეტი ვერ გაიჭრა. მავრებელი უნდა მოხერხდეს და უფერო მსაგებობა, და რაც გინდა გინახაოთ მსახიობი არ მოვიდეს თეატრში—ყველას ეს ამაგი დაეწიროება.

სულ სხვა მსახიობი. მსახიობის შეუძლებელი ყოველგვარ დეკორაციის გარეშე გამოვიდეს სცენაზე და მავრებელი მსახიობის იმდენი ხანი, რამდენიც მას სურს, მას თავისი ხელისუფლებით და ისტრუქციით შეუძლიან სასცენო დიპლომატიური მავრებელი.

მსახიობს, თავის ხელისუფლების ვირტუოზს, შეუძლიან მავრებელი დიპლომატიის არამდე თუ მსაგებობის გარეშე, არამდე დრამატურის გარეშე. თვენი იპარისი თეატრ კაბეტში—სხვათა დიდებულ მსახიობს იტყვას სახანდას, რომელიც მავრებელი იტყვანაშუალო იპარის თავისი დრამატული მავრები, მთელი თაი წუთი.

დღეს ჩვენი თეატრი მოიკოცლებს სწორედ მსახიობის ხელისუფლების შრივ. მე, რასაც ვეძებთ, ვაჩვენებთ არა მარტო უსაჩივროდ ჩვენ ვეძებთ რომელიმე კვალითეატრი მსახიობი, თავისი ხელისუფლების ისტრუქციის, მაგრამ ეს მხოლოდ რამდენიმე, რომელია რიცხვი მტერდ მივრავ, მე ელასპარაკობ აქტიურად მასზე. მაგრამ ვეძებთ კი ეს აქტიურიულება მასზე მე ვაძიებთ: არა! ჩვენ ვეძებთ სცენის მოვარებას მას, რომელია დიდი ღირებულება აქეთ თეატრში სამსახურისა. მაგრამ ეს სცენის მოვარება მას, რჩება როგორც მას ყოველგვარ ორდინაციის და კვალითეატრის გარეშე. მართალია, ზოგიერთი ეს სცენის მოვარებები გამოვსახილანდნენ, მაგრამ ეს სამსახურის მიხედვით, რაღაც მათ პროფესიონალიზმსა არავინ ახსიათებთ, ცნობილ სახელს მტერი, ისინი მოკლებულნი არიან სასცენო ხელისუფლების ისტრუქციას, ვაწარმოვსენელი, სწორად თეატრისთვის ამაში (კიდესაც კი მოკლებულია). მეტი ამაში ვინ არის დიპლომატი? სცენის მოვარებანი? რასაც ვეძებთ, არა, ამაში დამინამდე ვით ჩვენ. ჩვენი თეატრული ორდინაციის მართლები, ხელისუფლების მთავარი მოვარებელია, ხელისუფლების შემსახიობა ვეძებთ და ყველა ისინი, ვინც ხელისუფლების ადგას ახლოს და არა ზრუნავენ თეატრის ხელისუფლების—შემსახიობა კვალითეატრზე.

ქართული თეატრი არ აქვს თავისი სკოლა, არა აქვს თავისი ვერხალი, არა აქვს წიგნი. ვინც დაიბარა მომწივრებელი, რომელიც ვიციკლებს აქტიურია მასში და ვაუფრთხილავს თეატრული კულტურის პირიზრება.

ღია, ჩვენ ვეძებთ, ახლავსაზრდა ინტერეთა, კერძობსტა, ავრონიზია და ტენ-

ნიკონისა კადრებზე რომელიც ასეა ვეძებთ ჩვენი კვებისთვის, მართალი არ ვფიქრობთ ახლავსაზრდა მსახიობთა კადრებზე, რომელიც არა მარტო-მარტო საჭიროა ჩვენი თეატრისთვის. ცნობილია დილით-ღელ უნდა მივიღო, ხალხის მოთხოვნებდა ერთი-ათასი იზრდება არა რჩება არც ერთი ჩვენი დაბალკლასური, რომელიც არ ითხოვდეს პროფესიონალიზმს, რომელიც არ ახმენდეს თეატრს და რომელიც არ საჭიროებდეს მსახიობთა ახალ კადრებს, კვალითეატრის სცენის შემსახიობა! მაგრამ სადა ვეძებთ მსახიობთა არა? მომავალში ეს მოთხოვნებდა უფრო ვაჩვენებ, ჩვენ კი არა ვზრუნით თეატრის პროფესიონალიზმს შემსახიობის ეს ისეთი საცნობი, ისეთი ხარვეზია ჩვენი თეატრის ცხოვრებაში! თუ დღესვე არ მოვიქცეთ უკრავდებოდა, ქართული თეატრი სასცენო კრიზისის წინაშე დამდებ.

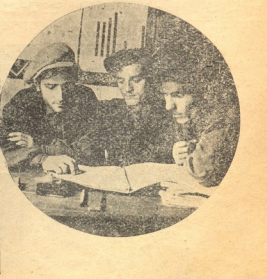
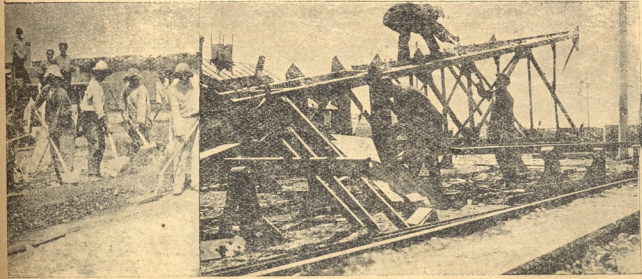
თანამედროვე თეატრის მავრებელი ვეძებთ იმდენ ხელისუფლების პროფესიონალიზმს, თანამედროვე თეატრი თხოვლობს საცნობი და ისტრუქციის, საცნობი ნაწილად სასცენოზოპიას. მაგრამ ეს კიდევ კოტაა. თანამედროვე საბჭოთა თეატრი თხოვლობს კიდევ ახალ დეკორაციას, ახალ მსოფლმხანდავლობის ასეკლებს, თანამედროვე გემოთა გემოებს. თანამედროვე თეატრი, ვამასადამე, ახალ მსახიობს უფრებთ მტერდ როდელ ამოვსებს. ახალი მსახიობი, ახალი უნდა იყოს, არამდე თუ თავისი გარეუფლება სტრუქციის, არამდე ახალი უნდა იყოს თავისი შინაგანი ბუნებით. ახალი თეატრის მავრებელია გაიკვირებთ როდელი იქნება ძველზე. ახალი თეატრი ვერ მიიღებს ისეთ მსახიობს, რომელიც დაეადებელი იქნება ძველი თეატრის სტრუქციებით, ძველი თეატრის ბუნება დიდებით მსახიობს, მაგრამ ბევრჯერ უარყოფითი. ეს უარყოფითი მსახიობი იყო მსახიობის ვეგონი, რომელიც მილიანდ წარმოშდებოდა რელიგიოზული-სტრუქციოლიანდ.

ჩვენ უნდა დავაჩიროთ: სასცენო ხელისუფლების ისტრუქციის, ეს უნდა იყოს ნაწილადი აქვს, საიდანაც უნდა გამოვიდნენ სასცენო ხელისუფლების ისტრუქციის.

სასცენო ხელისუფლების ისტრუქციის მაგარი უნდა დიპლომატიის თვისი ვაჩვენებთ. ვინც მართა რომელიმე თეატრში, და სტრუქცია კი არ უნდა შექმნას, მან უნდა დაეაჩიროს სასცენო ხელისუფლების ნაწილადი სტრუქციის. მან უნდა შექმნას თეატრული ლიტერატურა, მხოლოდთა, მუხებში, მსახიობთა კლები, ვამოკლებს თეატრული კულტურის და მკერაზული გამოცემები, ერთი სიტყვით, უფრება ხის და გეხი აუღოს ჩვენი თეატრის ცხოვრებას.

3. ბარნიკი.

*) წერილი იბეჭდება დისკუსიის წესით.



მარცხნიდან მარჯვნივ: მუშაობენ ფოთის ნავთსადგურის გასაფართოებლად. ანძების დამწვრება ქიათურის სახარის გზისთვის. კალიონის სახელობის ქარხანა. ბათუმის თეატრს ქარხანათან დადებულ სიკუფარებრიანი ხელმეორეულების წყობება.



რუსთაველის სახელობის საქართველოს სახელმწიფო ნაციონალური თეატრი, სამხატვრო ხელმძღვანელ სანდრო ახმეტელის ხელმძღვანელობით მიღლი შემადგენლობით (130 კაცი) ჩავიდა მოსკოვში. სადგურზე ჩასული დახვდნენ მოსკოვის საბჭოს, მოსკოვის საოლქო ხელოვნების კავშირის, მთავარ ხელოვნების, ოლიმპიადის საორგანიზაციო კომიტეტის, პროლეტარულ თეატრის ასოციაციის, რევოლუციის თეატრის, მოსკოვის მეორე სამხატვრო თეატრის და სხვ. წარმომადგენლები. მფრინვე მითინგზე თეატრს მუხომამდგენ შემოჩამოთვლილ ორგანიზაციების წარმომადგენლები. სადრო ახმეტელმა თავის სპასხუმ სიტყვაში მადლობა გადაუხადა თბილ შეხვედრისათვის

მოსკოვის პრესა რუსთაველის თეატრის შესახებ

რუსთაველის თეატრის ჩასვლამ მოსკოვში დიდი აღფრთოვანება გამოიწვია, მას დიდი ზნით შეხვდნენ მოსკოვის სხვადასხვა დაწესებულებების წარმომადგენლები.

მოსკოვის პრესა ფართოდ გამოუმუშავრა რუსთაველის თეატრის როგორც ჩასვლას, ისე განსაკუთრებით მის წარმოდგენებს. თითქმის ყველა გაზეთები დიდს აღტაცებით აღნიშნავენ რუსთაველის თეატრის დიდ მხატვრულ და მსახურებს.

აი რას სწერს „რაბოჩი ი სტუტცია“-ში ახ. კრუტე:

„განსაკუთრებული თეატრია! საქართველოს რუსულადიკის უდიდესი მიწები! თეატრალი გაპარჯებია! სოციალური ქება რუსთაველის თეატრის მისამართით არა მარტო სამართლიანად, არამედ არაპაქმარსიკად.“

თეატრი მოწოდებულია დრმა და სეროზულად გაველნა მოახდინოს ჩვენს სცენიურ ხელოვნებაზე, რუსთაველის თეატრი თავის ვაჟს დაიბნენ მიუღ საბჭოთა თეატრი, რომლის წინაშე სულ უფრო მოწოდებულ სდგას შემოქმედებითი მეთოდის საკითხი.

რუსთაველის თეატრი ბრალდებში იწვევს ძველ ფსიქოლოგურ თეატრს, ფარსუსს

ყველა მის კანონებს და ჰქმნის თავის ახალ კანონებს.“

და მართლაც რუსთაველის თეატრმა შესწავლია შემოქმედებითი ახალი მეთოდის შექმნა, შესწავლია უცუველო მეთოდი, დამოუკიდებელი ჩვეულებები, რომელსაც ძველად თეატრები მითაროვდნენ.

იგივე კრუტი შენიღვ სწერს: „შემოქმედებითი მეთოდმა ყველაზე ნათელი გამოხატულება ჰპოვა „რაბოჩი“-ში, მოქმედება გადაინილა კავკასიაში. იფანოვის მიერ მოკეულ მასალაზე თეატრმა შექმნა ახალი, დამოუკიდებელი პიესა, რომელიც მთელი თავისი შინაარსით უპასუხებს ამირ-კაცასის მისების რევოლუციონერ მოთხოვნებს. მაგრამ ეს კრუტა, თეატრმა უფრო სიჭკა მიუღ ენოქოლოგურ ბარჯე, რომელიც ასე დამახასიათებელია იფანოვის პიესისათვის.“

„რაბოჩი“-ს დიდი შთაბეჭდილება მოახდინა მოსკოვის საზოგადოებაზე.

გნება რა აქტიონა თამაშს, კრუტი ამბობს: „რაბოჩი“-ს სეროზოდ, და განსაკუთრებით მესამე აქტში, ნათლად გამოშვარდა აქტიონა კოლექტივის მთლიანობა, კოლექტივის

ეს მთლიანობა მოცემულია განსაკუთრებული რიტმით და მათემატიკური სისუსტით, აქტივედ სიტუაციის ცხედავთ „ლამარა“-ში. ყველა წარმოდგენებში მაცურებელი უცურადღებოდ სტოვებს ცალკე ვიზუალს. ეციცხალი აღმართ“-ს მს აღმართებს არა თავის-თავად, არამედ მხოლოდ იმით, თუ როგორია მისი დამოკიდებულება გარეშე სამყაროსთან.“

ოლიმპიადამ „ლამარა“-ს წარმოდგენის შედეგად ახ. ფელიქს კონი და თეატრის ხელმძღვანელი ახ. ახმეტელი რჩაბულეს უცხოეთში ეურნალისტებმა, რომლებიც აღფრთოვანებული იყვნენ თეატრის შემოქმედებით.

ამერიკელმა მწერალმა ჯოჯა ანა ლუიზა შტრონგმა განაცხადა, რომ ქართული თეატრი, რომელსაც ნიჭიერი ოსტატი ახმეტელი ხელმძღვანელობს, გაცილებს თავისი მაღალი სცენიური კულტურით.

„ლამარა“-ს გარდ ენებ „ანზორი“-ს ამბობს ლუიზა შტრონიკი. —ამ პიესის მესამე აქტი თავის დრამატიზმით და არქიტექტონიკით ისეთს სიძაღლეს აღწევს, როგორც მსოფლიო სცენაზე არ მინახავს. მე აღტაცებული



კომუნისტური პროპაგანდა გლახობას უშლის

გერმანიის კომპარტია უკანასკნელ ხანებში გაძლიერებულ საპროპაგანდო კამპანიას აწარმოებს გლეხობაში.

რეგულარულად იგზავნება ბერლინის მიდამოებში პროპაგანდისტების კოლონიები, რომლებიც დიდი სიუვარულით სარგებლობენ ღარიბ გლეხობაში და მოვამაგირობაში.

განსაკუთრებული პოპულარობით სარგებლობენ წითელ ფრონტელთა კავშირის წევრები.
სურათში: მიტინგი სოფლად.

ვარ. ჩემი საუკეთესო თეატრალური შთაბეჭდილებები მოსკოვში—ეს რუსთაველის თეატრია. ეს თეატრი უნდა ნახონ საზღვარგაუდ უნდა შევისწავლოთ ქართული თეატრის ეს კურობებული შემოქმედება“.

ასეთივე აღფრთოვანებული სიტყვებით მიმართეს თეატრს ქვეა წარმოადგენდნენმაყ.

„აქცესტია“-ს 19 ივნისის ნომერში ნ. ფოლკოვი სწერს: „უკვე პირველი წარმოდგენის შემდეგ ჯათლად ვხედავთ, რომ რუსთაველის თეატრის სახით ჩვენ გვეყავს რეგულაციონური ინტენსივობით აღსავსე კოლექტივი“.

„ანშროს“ შესახებ ფოლკოვი ამბობს: „ლაპატურვმა შანშაშვილმა „გაქვეშისანის“ პოქვების ადგილი ციმბირის ტაიგიდან დაღუტანში გადაიტანა, რაც მდი დიდი ოსტატობით

გაკეთა. აქ არ არის მარტო გეოგორ. და ეტროგრაფიული სახელების მეტანიკური შეცვლა. ავტორმა სოუეტურ სტემას დაუმტა ახალი უფავტოგრაბითი მასალა. გარდა ამისა ქართულმა დრამატურვმა ტექტიდან განდევნა კაპიტან ნეზულსოვის პირადი ღრამა და მთელი ყურადღება მიაპყრა პარტიზანების ბრძოლას თეთრფარიდიკლებთან.

რუსთაველის თეატრი იმ სახით, რა სახითაც ის დღეს არსებობს, უტყვევად დიდი მხატვრული მოვლენას წარმოადგენს“.

ასეთია მოსკოვის პრესის აზრი რუსთაველის თეატრზე. ასეთივე აზრი გამოითქვა კომუნისტური აკადემიის ლიტერატურისა და ხელოვნების სექციის სხდომაზე მოსკოვში. ამ სხდომაზე ამხ. კერფენცევმა აღნიშნა, რომ რუსთა-

ველის თეატრმა შესსლო გვერდი ავირა იმ საფრთხისათვის, რომელც ყველა თეატრების და, განსაკუთრებით, ნაციონალური თეატრების წინაშე სდგას. ეს ის, რომ თეატრი არ გადავიარდეს ნაციონალიზმში. თეატრმა დაამსხვრა მოსკოვის ზოგიერთ წრეებში გამოფეხებული აზრი, ვითომ მოსკოვის გარეშე თეატრი არ არსებობდეს. თეატრმა შესსლო ქვეყნებშია ყველანათვის, თუ რა დიდი კულტურული მუშაობა სწაპოვებს საქართველოს რესპუბლიკაში ნაციონალური ხელოვნების განვითარებისათვის.

დაბოლოს საქორა აღინიშნოს თეატრის კიდევ ერთი გამარჯვება. რუსთაველის თეატრი მიიწვიეს საგანტროლოდ ამერიკაში.



მანის, პარიზის კომუნის დაცემის წლის თავზე გაიმართა გრანდიოზული დემონსტრაცია კომუნარების კედელთან, პერ-ლა-შეზის სახელწოდებით. მსვლელობა მიეწყო კომპარტიის ხელმძღვანელობით შრომის უნიტარულ კონფედერაციასთან ერთად და მიუხედავად პოლიციის მოხიზვებისა და თავგანაწიებისა დიდი წარმატებით ჩატარდა.

დემონსტრაციაში მონაწილეობა მიიღო 50.000 კაცმა. ადგილი ჰქონდა პოლიციასთან შეტაკებას, რის შემდეგ მრავალი დაზარალება მოხდა.

სურათში: დემონსტრანტები კომუნარების კედელთან.

მეთაფეაქოლა

მიმდინარე წელს აფხაზეთში გაზაფხულის სასოფლო-სამეურნეო კამპანია არაჩვეულებრივ პირობებში მიმდინარეობს. ვერ კიდევ წლის დასაწყისში აფხაზეთში კოლექტივიზაციაზე წინაი მიუერთებები შეადგინდნენ მხოლოდ 3 პროცენტს, ცხად კი, თესვისათვის, ჩვენ ვგაუქვს უკვე 15 პროცენტს. სადგებობთ გასაგებია, რომ ამ წარმატებებს თან სდევს კულაკების ძლიერი ატირაცია, განსაკუთრებით იმ სოფლებში და რაიონებში, სადაც მუშაობა მოგამაფიროთა და ღარიბთა შორის სუსტად იყო დაყენებული, სადაც სოფლის საბჭოებმა და პარტუჯრეობებმა ვერ შესძლეს თავის გარშემო შემოცრობათ ღარიბ - სასოფლო გლეხთა მუხი კულაკისთვის სათანადო პასუხის გეგმაც.

თამაქის თესვის კამპანიის პირველი ეტაპი — კონტრაქტაცია — აფხაზეთში შესრულდა. 17.000 ჰექტარი, რომელიც გემებით იყო გათვალისწინებული, დაკონტრაქტებულია, მარდყოფი მუშაობა ფართოდ არის განხორციელებული, მიწის მოხვნა თამაქისათვის წარმატებით შესრულდა. გლეხობა, რომელიც არასოდეს არ შესდგამია მიწის ხენს აპრილზე ადრე, წელს უფრო აქტიური იყო. უკვე აპრილის პირველი რიცხვებში ბევრმა მუერთებებმა დაამთავრეს პირველი ხენა.

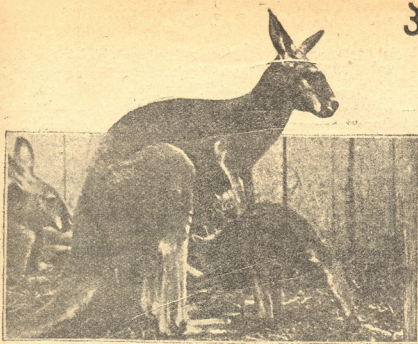
ამჟამად ფართოდ იშლება სოც. შეჯებირება ცალკე ამხანაგობებს შორის, რაც ხრდის ღარიბ - სასოფლო გლეხთა მასის ატირების საკონტრაქტაციო ხელშეწყობების შესასრულებლად, აგრომინიმუმის გასატარებლად, სასაქონლო პროდუქციის გაზრდისათვის, როგორც რაოდენობრივ, ისე ხარისხობრივ, თამაქის კულტურული მოვლისათვის და მინერალური სასუქის გამოყენებისათვის. მინერალური სასუქი გლეხობას შორის განაწილებულია

ლის წ22 ტონას რაოდენობით. განაწილებულია აგრეთვე 200 ცალი გუთანი.

სოხუმის და კოდორის მხარის ბევრ სოფლებში გამოყვებულია ცედლის გაზენები, რომლებიც აშუქებენ საგზაფხულო კამპანიის მიმდინარეობას და რომლებიც ააშკარავენ ცეცხლს შემადგირებელ მიზეზებს და ნაკლოვანებებს. ზოგიერთ სოფლებში (ცულრაში, კოდორში, კავკასიში) კულაკები შეეცადნენ ჩაეშალათ სასოფლო ამხანაგობების შექმნა, მაგრამ მათი წინააღმდეგობა დასდებულია — მეთამაქეთა ცეცხლს დასაძლიერებლად ამხანაგობები დაარსებულა.

ამჟამად ძირითადი ამოცანა — მუშაობის შემდგომი განმტკიცება ღარიბ - სასოფლო გლეხთა მასის შორის, აფხაზეთის მშრომელი გლეხობის უფრო მეტი ატირების განაწილება და თვისი გემის შესრულება. ცეცხლფარი ეს საზოგადოებრივად განადგურებს კულაკობის ატირაციას.

პაწია კენგურუ თავუესა- ფარში ივალეზა



პატარა კენგურუ დედის ძუძუსთან



პატარა კენგურუ დედის პარკში მიძვრება



პატარა კენგურუ თავი გამოუყვია აბუღდან

მბილი ვახაფხულის სხივებზე პატარა კენგურუ ნებივრობდა. იგი ტყეობაში იყო დაბადებული, მაგრამ რადგან არ იცოდა რა განსხვავება არსებობს ტყეობასა და თავისუფლებას შორის, ამიტომ ეს გარემოება მისთვის არსებითად სულერთი იყო. პატარა კენგურუ სრულიად კმაყოფილი იყო თავისი



თავისა და სამყაროსი. ეს სამყარო დიდ გალიას წარმოადგენდა, სადაც მას შეეძლო ებტუნა და სადაც მისი დედაც იმყოფებოდა. დროგამოშვებით იქვე შეძლიოდა უცნაური არსება, რომელიც აგრეთვე ორ ფეხზე დადიოდა. მაგრამ ისე ლამაზათ ვერ ხტუნავდა, როგორც მისი დედა. მაგრამ ეს ორფეხი გულკეთილი უნდა ყოფილიყო, მიტონ რომ მას ყოველთვის ჩალა და საცემები მოჰქონდა დედისთვის და ხანდახან ხელსაც უსვამდა ალერსიანათ. ერთ დღეს ჩვენმა პატარა კენგურუმ დიდი რამ განიცადა. ორფეხიანმა თან მეორე ორფეხიანი მოიყვანა. მას მუცელზე დიდი, ბრჭყაილა თვალგბიანი კოლოფი ჰქონდა ჩამოკიდებული. პაწია კენგურუს შიშის ერთხანტელმა დაუარა

ამ უცნობის დანახვაზე. ერთად ერთი თავშესაფარი დედის აბგა თუ პარკი იყო, იგი დედის მივარდა. ჯერ კიდევ აბგაში თავი შეყოფილი არ ჰქონდა; რომ უცნობმა პირველათ დაატაკუნა, იგი პარკში საჩქაროთ შემერა და უკვე საამურო სითბოს გრძობდა, რომ მეორე დატაკუნება გაიგონა. მაგრამ აქ, დედის აბგაში, პაწიას ხელახლა გამბედაობა მოემატა, იტიქრა ახლა კი აღარაფერი შიშვსო. თავი გამოჰყო, რათა ერთხელ კიდევ შეეხედა უცნობისათვის. ეს უკანასკნელი სულ ახლო იდგა და ხელახლა შუშის თვალს მონანათა. მაშინ ჩვენმა პაწია კენგურუმ მკვირცხლათ თავი ჩასწია და ფარდა ჩამოუშვა. —ხოლო ფოტოგრაფმა ორი სიგარა მისცა დარაჯს და წაივია. სურათები რედაქტორს მიუტანა და უთხრა: „ვერ წარმოადგენთ, რა ძნელია ასეთი სურათების გაღალღება. კაცმა მთელი დღე უნდა იკადოს გალიასთან, სანამ ასეთი პაწია ცხოველი დედის პარკში ჩადრომას იწყებდეს“.

ფიზკულტურა და სპორტი



ვახუშტელი — ფიზკულტურული მუშაობის დახურულ დარბაზებიდან სდითა პავლე გატარის დროა. ვახუშტელი და შვილობილი სატექნიკო პერიოდი მასობრივი ფიზკულტურული მუშაობის ფარგლებს გასაშუვლებს. თბილისის ფიზკულტურულმა ორგანიზაციებმა წესდეს ფარად გააივლიეს ეს დრო, თბილისი დღეების დადგომისთანავე სასპორტო

მდიონისთანაში. შეჯიბრება ხდება როგორც გუნდებს, ისე დღეად ფიზკულტურისთვის შირის (მძლეობაზე).

„ქველანი სტელეში — ჯანსაღი სტელი“, — ამბობენ რომაელები. საბჭოთა სინამდვილეში ფიზკულტურის მიზნად ისახავს მშრომელთა გაჯანსაღების, მათ კლასობრივად აღზრდის და მათში მებრძოლის სულის გაღვივების. ფიზკულტურაში ჩაბნეულ მზარდას და პირადი მუშაობა რიცხვი წლითი წლითი ახლებში. მარტო თბილისში და თბილისის ოლქში ფიზკულტურის ჩაბნეული 9,000 კაცი, რომლებიც თავის სურვილს თანხმად ვაიკრიბები, თუ ამის მიუხედავად, აკლდები და პირდაპირ ორგანიზაციებს, სადაც ფიზკულტურის სავალდებულო საგანია, მათზე გაზრდა, რომ ფიზკულტურული ორგანიზაციები აეთიანებენ 80,000-მდე კაცს.

ფიზკულტურული ასეთი უზარმაზარ ოპიის სპორტოება სტალიონები, დარბაზები, სპეციალური საბავები უნდა იქნეს, რომ ეს მხრივ შეიქმნება აშუაგად არადაამყარო-ფლობელია. ფიზკულტურული მშენებლობა ჩვენში ძალზე სწრაფი მიმდინარეობს. 1927 წელში მუშაობა კვლავდება. ფიზკულტურის დამაბილი ჰქონდა 200 კვ. მეტრი სივრცე, 1930 წელში არის 11,500 კვ. მეტრი; 1927 წელში პროფკავშირებს არ ჰქონიათ არც ერთი სასპორტო დარბაზი და მოედანი, წელს არსებობს რამდენიმე დარბაზი.

ფიზკულტურული მშენებლობის მხრივ თბილისი ჩამორბეული საბჭოთა კავშირის სველად მხვილი ტალღები. თბილისში ერთი მცირე-მეტრე მილის 0,06 კვ. მეტრი სივრცე, ლენინგრადში კი 3 მეტრი, ბაქოში, 1,5 მეტრი. ფიზკულტურისათვის გადაღებული თანხები აუ არის საჭიროსი. 1928 წელში საქ. პროფსაბჭოში ხაზით ფიზკულტურაზე დაიხარჯა 39,000 მანეთი, აქედან უმეტესი ნაწილი მოუწია ადმინისტრაციულ — საშუალო ხარჯების დაღვივება; 1929 წელში დახარჯულია 150,000 მანეთი, აქედან 120—130,000 მანეთი დაიხარჯა მშენებლობაზე.

მარტო ფიზკულტურული ორგანიზაციების და ცაკეი უწყებების თანხები აუ არის საჭიროსი ფიზკულტურული მშენებლობისათვის. ცნობილია, რომ თბილისს არ აქვს არც ერთი სტალიონი და სიტყვის ნამდვილი მნიშვნელობით. საქ. პროფსაბჭოში მოიხილბა ამ საკლის შეგება და ვაცეჩე დიწყო დიდა სტალიონის აგება 10,000 კაციისათვის, მაგრამ ორა იქნა მუშაობის შემდეგ მშენებლობა შეწყვეტილ იქნა თანხების უქონლობის გამო და ახაყენ იესი როდის ეღიარება ამ სტალიონს დამთავრება.

ფიზკულტურის განვითარებისათვის სათანადო სპორტულ და მოწოდებლობის გარდა საბჭოთა ხელმძღვანელი კარგებდა, ამ მხრივაც მტკიცებობა ვერ არის სასურველი. თბილისში და მის ოლქში აშუაგად ითვლება ფიზკულტურის 125 ისტრუქტორი და მასწავლებელი, ჩაც სწავნიერადე ვერ ამავაფიქრებს მოთხოვნებთან. თბილისის ფიზკულტურის სამსახურს წინაშე აქვთ დამძლეობა, აქედან განსაკუთრებით ვერსი ფიზკულტურის ხელმძღვანელების მოსამზადებლად კომპლექსურად და მუშაობა-აღაზარდობილიან.

თბილისი დღეები არ იცხობს აუ არის წყლის სპორტი, მაშინ როდესაც სხვა ქალაქებში დღი თანხები, იხარჯება სპორტის და დარგის განსვითაობლად, თბილისში ამ მხრივ ათავითარი ნაბიჯები არ ყოფილა გადადგმული, თუ მშენებლობაში არ მიიღებენ საქ. პროფსაბჭოს წყლის სადგურის ჰაქსის ჰარჯს, რომელიც განსის მთავრე თვეში ჩა-ჰყავს.

სადაც წყლის სპორტის განვითარებისათვის იქნება სასურველი პირობები. თბილისის ადამიანებს სპორტის ჰარჯს მდ. რამდენიმე მო-აქვს სასპორტული საბავარი, მოქალაქე შვი-ადგინა გამოყენებული იქნეს სპორტული მუშა-ნებისთვისაც. ფიზკულტურის თბილისის საბ-

ჭოს გადაწყვეტილი აქვს ჩამოაყალიბოს ცქსსის წყლის წრები, რომლებიც იწყებენ სპორტ-ნაობაში.

შემდგომე აუკლებელია ამ საბანის გა-ფართოვება, ანდა მის გვერდით სასპორტო წყლის სადგურის მოწყობა, ოაც სპორტების მსაცემს ფიზკულტურის სამსახურს გვერდით ნა-დავზე დაავუნოს წყლის სპორტის განვითარება.

საბჭოთა კავშირის ფიზკულტურის უმად-ლეს საბჭოთა დადგინებებით, 3 ივლისს მთელს საბჭოთა კავშირში იწყება ფიზკულტურის დღე, სასპორტოლოში ის დღე ჩატარებული იქნება ფიზკულტურული მუშაობის ტერიტორიალურ — საწარმოო ნიშნით გაიღვივების, ფიზკულტურის მშრომელთა გაჯანსაღების ათავიანებისათვის შეთარგმნის და შრომის ნაყოფიერების გადიღების თვალსაზრისით.



ფიზკულტურული ქალები

ჩატო დარბაზებმა ადგილი დაუთმეს სტალიონებს და სპორტბუნების ფუნდურთი, კალთა-ბუნიაი, ფრენბუნები, ჩოგბურთი (ტენისი), მძლეობა, ძალოსნობა (ვიდაობა), კრიგი, სპიმივების აწყება — სპორტის ყველა სპეციალმა გააფართოვეს თავისი მუშაობა.

პირველში გათამაშება ფუნბურთში უკვე დათავდა. არ შეიძლება ითქვას, რომ წრე-ვანდული სტალიონი მაინც და მაინც საინტერესო ყოფილიყოს. ქალაქის პირველობა დარჩაი პირველობის, რომლებმაც ადვილად მო-აბრეს თბილისის ჩემპიონის სახელი; პირველობის გათამაშებაში მონაწილეობის არ ოდენ ბუნე „თბილისი“ და ტრანსპორტული ბუნელი, პირველი იმის გამო, რომ იმ დროს არ ყავდა ზოგიერთი მოთამაშებელი, ხოლო მეორე გამოიყენებოდა იგი გათამაშებლად პირველი მათის ადგილზე გამოიყენებდნენ.

არც სასპორტო შრომის შეჯიბრებების სპორტის გამოვლა საინტერესოა. ამ მხრივ დამო-ბრება ბევრი იყო, მაგრამ შეჩვეულად მხოლოდ უმნიშვნელო ნაწილი. მოსკოვის, ლენინგრადის, ხარკოვის, ოდესის, ნიკოლაევის და კიევის გუნდებიდან ჩვენ თბილისში ემხ-ნეთ მხოლოდ მოსკოვის გუნდი და „პროგრესის გაიუმე“ ბაქოს და ერევნის გუნდები.

არ შეიძლება არ აღინიშნოს ტრენინგის გუნდის დიდი წარმატება თბილისში. გუნდმა მო-სკო ჰაქსს გუნდს და წაგო თბილისის მე-ლოთორიგებთან, რომლებსაც საცემად დიდი ენერჯის დახარჯვა და სჭირდათ, რომ თვის სასწავლებლად გაეფიქრებინათ მატარის ბედი. არც შეგება სპორტის დანარჩენ დარგებს, მათ ვერ არ დაუთმავრებია სტალიონ, გარდა ძალოსნობის სპეციალს. ძალოსნობაში პირველი ადვილად გამოიღინე საბჭოთა-საბჭოთა მუშა-კები, მეორეს — კომუნალური მუშაკები და მესამე — „თბილისი“.

ამაშად გრძელდება შეჯიბრებები ჩოგ-ბურთში, კალაბურთში, ფრენბურთში და



სხვადასხვა მომენტში ფიზკულტურული ვარჯიშობიდან

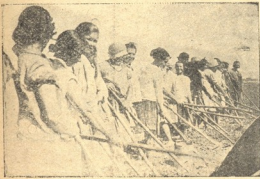
ამ დღის აღსანიშნავად მოეწიება ესტადე-ტი, მიმდინელი პარტის და მოვარობის დად-გინებლბათა შესრულებასათვის. 2—3 იუ-ლისს თბილისში მოეწყობა ფართოდა სასპორ-ტო შრომის შეჯიბრება მძლეობისათვის, ჩო-გბურთში მონაწილეობის მიღებენ თბილისის, ბათუმის, სოხუმის, ფოთის და ქუთაისის ფი-ზკულტურლები.

ლანდა,

პრტი კვირა ქანეთის ოლქში



გურჯაანი კახეთის ოლქის ახალი ცენტრია. სადაც დღეს მშენებლობა სწრაფი ტემპით მიმდინარეობს, მშენებმა მუშათა საცხოვრებელი სახლები, კომპარტიის მწრობა, დამაბურღა ელსადურთ, მუშათა თეატრი, განახლება საბინაო პარკი და სხვა...



კახელი ქალები კანაფის სამუშაოზე

გურჯაანიდან ერთი კილომეტრის მანძილზეა ვერხვი მტკალი. არ იქნა და არა ამ ვერხვის თავის სიმაღლეზე დადგნება. აქ კაცი ახალს მივიდებინებ ვერხვის ნახავს, ისე, როგორც ჩაბოღინებე წლის წინად, შემოლოხლა ახანანების მისაღები ადგილები ჩამომცვლელთათვის არ არის კარგად მოწყობილი ბუნები, არის საჭრობა სისადილო, რომელიც სადაზნ 8 საათზე იხრებოდა. სასადილოს გარეშე სურსათის ავადმოყვები ვერსად დადგნობენ. არის იმის შესაძლებლობა, რომ ეს ვერხვი უფრო უკეთესად მოეწყოს, მგავამ რაზომღა დღემდე უფურადღებოდა დატოვებული.

მივდივარ წწორში. წწორი პატარა ქალაქს დადგესია, განაგებულა დაწესებულება-ორგანიზაციები.

წწორში ჩამომსვლელია სიმრავლეს აღბად ვერ ამხინეს აღმასკობი და გლესკობი. აქ არ არის არცერთი სასტუმრო, არის მხოლოდ ერთი გლესის სახლი, რომელიც ყოფილთვის იქნება ჩამსვლელი მუშა-მოსასტურებები და გლესები უბნითა ჩრბინან.

აღმწის არის გავანა უკვე დამთავრება აღმწის ეს თვალმუხუნდნელი ველი დასტრა

მისი მტობები. არის მუნდარებზე არ არის ვაკეთებელი ბოიგები. რაც გლესების ხელს უშლის ტრაქტორებისა და ურბების ვადვანის ბოოს აღმწის ველზე, მოელო რაც ადგილებში, მოდებელია მოსავლის განადადვებულა-კალია. მოუსასკომბა გავანა ამ ადგილებში რაზმები კაიასთან საბინაო-ღლებზე, უნდა ითვას, რომ ეს რაზმები ადგილებზე სლერი მოსტესტებენ. ისინი მუშაობის დროს იმბარებენ გლესებს, რომელოაკ არ აცუნებენ სარესს, რის გამო გლესებში გავანებოდა იქნება. გლესებს რომ ჰყოთთან-სოპობა თუ არა კალია?—ვისპობებენ—აწმლებს მხარებით კალია ეს არ იმბობა—სტებ—ა.

ეს გამოწვეულია იმით, რომ როდესაც მოსაწმლოვ უკრეკელში გლესები ასამენ სტება და სტება წაიხლები, აგრეველად ასამენ მოწმენ, რაცაც არავითარი შედეგი არ მოაქვს. ეს აუცილებლად რაზმების დადგნობას უნდა მიეყვას. გლესები დიდ უკმაყოფილებას გამოსტყამენ რაზმების მუშაობაზე.

შორაქის ველი ველზე მშობილია და ვერხვების მისაპობი ადგილია. ვასკლედებით თუ არა სოფ. წითელწყურის, თვეერ თვალწინ ვადამღება შორაქის მწვენი ებილი. წითელი წყაროდ მე-15 კილომეტრზე რომ მიავლენ: წინ ვადგებობება „საწმავის“ სამუშაობი. ვრაზმებენ მინტანებში... მუშაობენ ჰებბრლიდები... „საპროფილის ნავის“ სამუშაობებზე დღეს მუშაობს 800-მდე მუშა-მოსასტურებ. შენდება მუშათა საცხოვრებელი ბინები, სულ დადგმულია 13 კომპი, ამთავრ 3 კომპი უკვე სდება ჰებბრლიდები, დანარჩენ ჰებბრლიდებს „საწმავი“ მიიღებს ავტი-სტასათვის.

„საწმავის“ სამუშაობითან ახლოს იმყოფება „შორაქის საბჭოთა მურნებობა“, სადაც სწორედ „ტრაქტორის დღეს“ მოცხდენ. „საბჭოთა მურნებობის“ 16 ტრაქტორი თავითანი გუნდებით ჩამწყობებულელი. მუშები აცხედენდენ მომხინებებს „ტრაქტორის დღე“-ზე.

საბჭოთა მურნებობა უზრუნველყოფილია ყოველგვარი ახარ-მხატანებით. სამუშაოზე სულ მუშაობს 300 სურნერი და 100 მღმინი-ბ მუშა.

მეწმეზობისათვის დაბობებულია 10,000 ჰექტარი მიწა. მეცხარეობისათვის 60,000 ჰექტარი, ცხარეობისთვის 10,000 ჰექტარი. ამ-

ვაშდ ჰყავთ 120 გიშინი ცხერი, 70 ოორკმინის ვიშის ღორი.

მურნებობას აქვს თავისი სახელოსნო. შენდება მუშათა საცხოვრებელი ბინები, სასადილო და სტება.

აქედან 8 კილომეტრის მანძილზე არის აზ. შ. ოახელაშვილის სახელობის ზემო-ქედის კომუნა. კომუნა მართლაც საინტერესო სანახავია. სლერ მასში შედის 184 კოლხე—856 სულით. კომუნარებს დათესილი აქვთ 300 ჰექტარი პური, 80 ჰექტარი ქერი, 63 ჰექტ. სომინდი, 163 ჰექტ. მესტეშობრა, 8 ჰექტარი კარტოფილი, 10 ჰექტარი ლობიო და სტება. ჰყავთ: 118 სული მუშა-საქონელი, აქედან 30 ცხვარი, 100 გიშინი ცხერი, 30 მურნისის ყური, 4000-მდე სული ცხვარი, 354 მურველი საქონელი, 189 სავ ფურცალი.

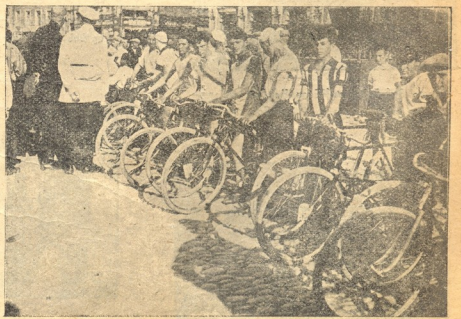
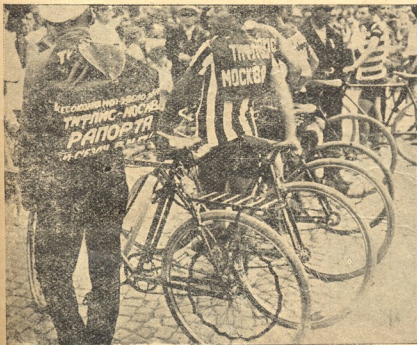
საერთოდ კომუნარები ერთსულნიად მუშაობენ. მტობას და შულის მათ შორის ადგილი არა აქვს. ყველანი მუშაობენ ერთად—საერთო საქმისთვის.

გავდი კახეთის მწვენი ელესს. მივდივარ თბილისისაკენ იმ აზრით, რომ მომავალში კახეთის ოლქი უფრო განვითარდება, კომუნარების, კოლექტივების და საბჭოთა მურნებობების ცხოვრება განხტეცდება და კითხვანი მალეო წავლენ წინ სოციალისტურ ქვენის შესაქმნელად.

რ. ფ.—ძი.

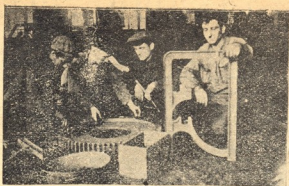


კახელი გლესები—კოლ. წვერები

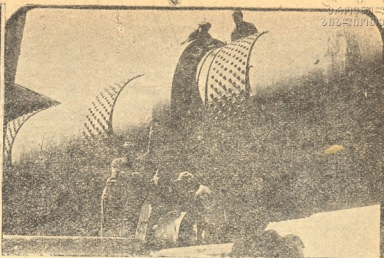


მოწყეო მოტო-ველო ესტაფეტა ობრობი-კავკავი. ესტაფეტბს მონაწილეებმა — ა.კ. ფიკუტურე-ლებმა — მე-16 პარტერილობას წაუღეს ა.კ. შორამელთა პატაკი. კავკავში პატაკები გადაცეა ჩრილოო-კავკასიის ფიკუტურელებს, რომლებიც წაიღებენ მოსკოვში.
სურათში: — გადარბენის მონაწილენი ვასლბს წინ.

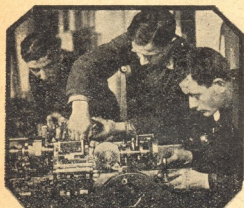
ჩვენის ფოტო- ქრონიკა



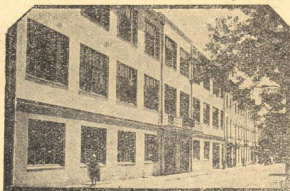
კალინინის სახელობის ქარხანაში ჩამოყალიბდა საუკეთესო კომკავშირელებისაგან მე-16 პარტურილობის სახელობის დამკვერელი ბრიგადა.



ქაბანი. ლიონის მბრუნავი ღუმელების აწყობა ცემენტის ახალ ქარხანაში.



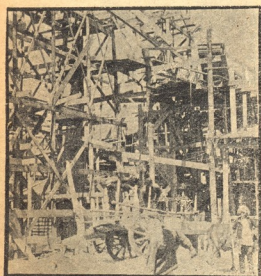
ბათუმის თამბაქოს ფაბრიკის კომკავშირელების დამკვერელი ბრიგადა დაზღვის აწყობის დროს.



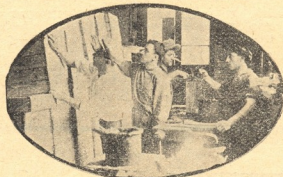
ა.კ. რკინის გზების მშენებლობის ახალი სახლი, რომელიც ააგეს თბილისში კეცხოველის ქუჩაზე.



ლენინის სახელობის მუშუყაკი. მეცადინეობა ფიზიკურ კაბინეტში.



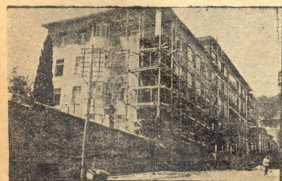
დიდი მექანიზაციაქმნილ წისქვილის აგება კასპის ცემენტის ქარხანისათვის.



მა-16 პარტურილობის სახელობის კომკავშირელების დამკვერელი ბრიგადა თბილისის ავეჯეულობის ფაბრიკაში.



ბუშათა ახალი სახლი, რომელიც იგება თბილისში ყორღანოვის ქუჩაზე.



მაღე მოთადდება ა.კ. სახკომსახელოსანის მშენებლობა.



აბს. ტომაშოვის ბრიგადა ავეჯეულობის ფაბრიკაში, რომელმაც 50 პროცენტით ასწია შრომის ნაყოფიერება და ამდენითვე შეამცირა თვითღირებულება.



სტანდარტული სახლი აგებულ მუშებისათვის კასპში.



ბ ა მ რ ვ ი ღ ა ღ ა ი შ ი ღ ე ბ ა

ყოველთვიური პოლიტიკურ-ეკონომიური
ქ უ რ ნ ა ლ ი

„ბ რ ლ შ ე ვ ი კ ი“

საქ. კომპარტ. (ბ) ცენტრ. კომიტეტის ორგანო
ხელისუფლება მიიღება

თ ბ ი ლ ი ს უ ი:

„კომუნისტი“-ს გამომცემლობის მთავარ კანტორაში (რუსთ. პრ. № 34)

ფოსტის ცენტრალურ საგაზეთო ბიუროში.

„კომუნისტი“-ს გამომცემლობის რწმუნებულებთან,
რომელნიც აღჭურვილნი არიან სათანადო მოწმობებით და ქვითარებით.

პ რ ო ვ ი ნ ც ი ა უ ი:

ფოსტის უწყების ყველა დაწესებულებებში.

„კომუნისტი“-ს გამომცემლობის რწმუნებულებთან,
რომელნიც აღჭურვილნი არიან სათანადო მოწმობებით და რკინის გზის კიოსკებში.

ქ უ რ ნ ა ლ ი ს ფ ა ს ი:

1930 წლის ბოლომდე—2 მ. 50 კაბ.

6 თვით —1 მ. 50 კაბ.

3 თვით — 75 კაბ.

1 თვით — 25 კაბ.

ცალკე ნომერი ყველგან 30 კაბ.

„კომუნისტი“-ს გამომცემლობა.