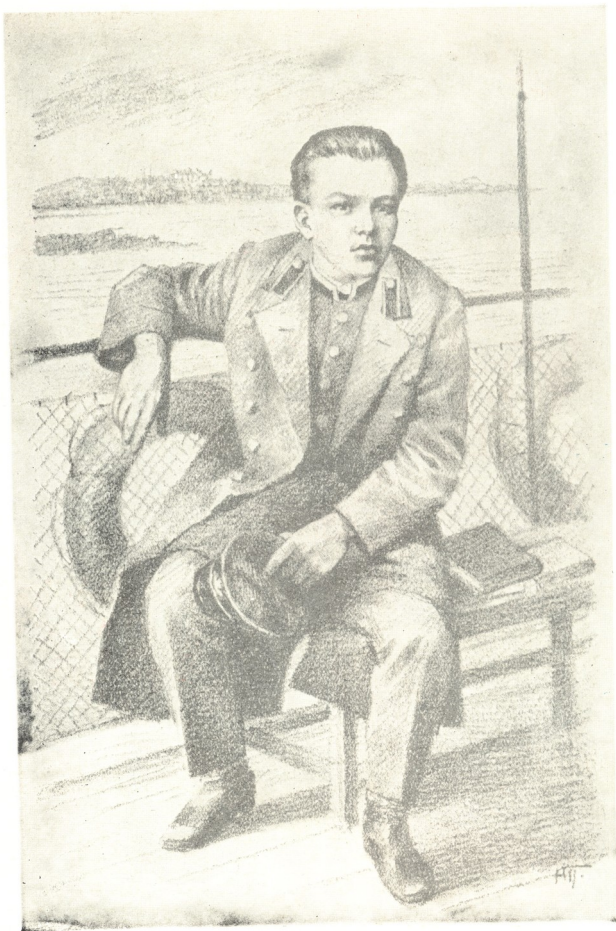


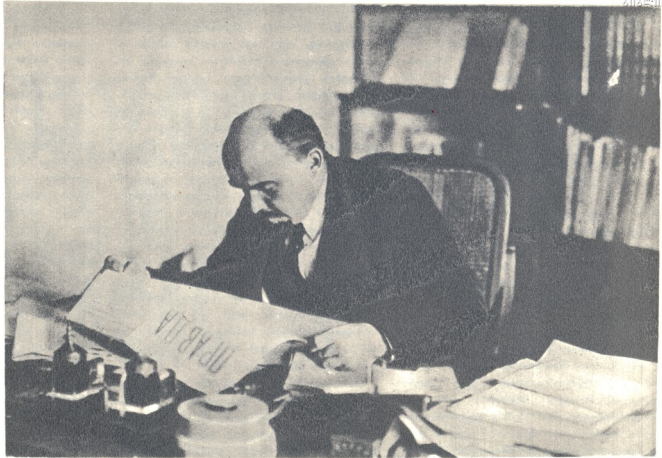


საქართველოს ბიბლიოთეკა



ნ. კაკულაძის ავტორილუბრაცია

პ. ი. ლენინი



3. ი. ცხინიძე

საქართველო საბჭოთავო

მარიამ შაბინაძე

გიმნაზიის უკანასკნელმა, მერვე კლასმა, ანუ როგორც სასკოლო უწყებებში აღნიშნავენ, 1888-87 სასწავლო წელმა, ვალოდია ულიანოვს მეორე სულიერი ტკივილი მოაყენა. ეს იყო ალექსანდრე ილიას ძის დაბადებების ამბავი, რაც სწორედ გაზაფხულამდე, გამოცდების დაწესებამდე მოვიდა. ილია ნიკოლოზის ძის გარდაცვალების შემდეგ ქალაქში ულიანოვების ოჯახის მდგომარეობა შეიცვალა. ჯერ ერთი, ცხოვრება გაჭირდა, ვერც პენსია შეედრებოდა ხელფასს და არც ქვრივის შვილების მდგომარეობა ჰგავდა ქალაქის გავლენიან პირთა შვილების მდგომარეობას, გარდა ამისა, ცხოვრება უფრო საპასუხისმგებლოც გახდა. უფროსებმა უკვე მოძენეს თავიანთი გზა, ვლადიმერი კი, ის იყო, გიმნაზიის ამჟამინდელი; მისი მომღვწეონი იუვენ რილა და ორიც უმცროსი. ამიტომ, სწავლის დამთავრების შემდეგ, საქმარისი არ იქნებოდა

მხოლოდ საკუთარ თავსა და საკუთარ მომავალზე ფიქრი. დაღა თოვლიანი, ქარბუქიანი, სიმბირსკული თებერვალი. დაიწყო პირველი საგამოცდო ციხე-სხელება, წიგნებისა და სახელმძღვანელოების ძებნა, მტკად საჭირო წიგნებისთვის კი — კარამზინის ბიბლიოთეკაში სიარული. იმ წამთარს ვალოდია განსაკუთრებით ზეგრს კითხულობდა, თან გაკეთილებსაც აძლევდა. იგი მზად იყო თუნდაც მამონე ჩაებარებდა გამოცდები. მისი და ოლღაც პირველ მოწაფედ იფელტბოდა; მაგრამ მის დაბადებების ამბავმა ორივე და-ძმას თავჯარი დასცა. მარია ალექსანდრეს ასულმა მამონე აიკრა ბარგი და პეტერბურგს გაემგზავრა. შინ არ იყო არც დაღა, ვარცა გრიგოლის ასული, წარმოსადგენი მოხუცი, რომელიც მტკად შეითვინა ულიანოვების ოჯახს და თავის პირველ აღზრდელს, ვალოდიას კვლავ პატარა ბავშვივით ულოლი-



ბი აგრეებენ ფულად სახსრებს, სურათს, ტანსაცმელს, ქსოვილებს...

დღი მუშაობა ტარდება კონგრესისთვის მატერიალური ფონდის შესაქმნელადაც.

კონგრესის სათანადო დონეზე ჩასატარებლად აუცილებელია მსოფლიოს ქალთა ფარ . თო მონაწილეობის უზარუნველყოფა. მაგარ მათეო რიგი ქვეყნების ქალებს საშინო მატერიალური საშუალებები არ გააჩნიათ.

ამ საქობის მოსაწესრიგებლადც დიდ ამქმინობას ეწევიან ავსტრალიის ქალთა კავშირი, სრულიად კიბრისის ქალთა ორგანიზაციების ფედერაცია, ფინეთის, დანავლეთი ზერლინის მშრომელი ქალები, შვეიცრიის საზოგადო მოღვაწეები...

როგორც ცნობილია, კონგრესისთვის საშუადისი ჩვენს ქვეყანაშიც ფართოდა გაშლილი. ამ საქობებს მიეძღვნა საბჭოთა ქალების კომიტეტის 1965 წლის ივლისის პლენუმი. „საბჭოთა ქალების მონაწილეობა სავრთაშორისო დემოკრატიულ მოძრაობაში და ჩვენი ამოცანები ქალთა სავრთაშორისო კონგრესისთვის საშუადისში“ — ასეთი იყო კომიტეტის ახლარჩეული თავმჯდომარის, საბჭოთა კავშირის გმირის, კოსმონავტ ვალენტინა ნიკოლაევა-ტიტოშკოვას მოხსენება. პლენუმმა დასახ სათანადო დონის მიხედვით. პლენუმის შემდეგ საბჭოთა კავშირის მთელ რიგ რესპუბლიკებში ჩატარდა ქალთა ყრადღებები, კონფერენციები, სემინარები... მიმდინარებს მუშაობა მშვიდობის ფონდის შესახებაც, კონგრესის მონაწილეობისთვის სუვენირების დასამზადებლად.

კონგრესს მიეძღვნა მოსკოვულ მატარებელი ქალთა ნაშუადრების გამოცემა ოქტაბრე: „საბჭოთა გმირი ქალი, მშრომელი, დედა, მოღვაწი“.

იზარტება კონცერტები, იბეჭდება და იუიდება წიგნები, პლაკატები, ბარათები, მარკები, და შემოსული თანხები, ისევე როგორც ინდივიდუალური, ნებაყოფლობითი მერყრულებანი, რიციცება მშვიდობის ფონდში.

ნავარაუდოა, რომ კონგრესის დაშთავრების შემდეგ მისი მონაწილენი ჩვენს გვერდებზე. საბჭოთა ქალები ემზადებიან ძვირფასი სტუმრების შესახებრდაც.

განსაკუთრებით აღსანიშნავია კომიტეტის ზრუნვა ვიდენტისა და არაბეთის, აფრიკის, ლათინური ამერიკის ქვეყნების ქალების მიმართ.

საბჭოთა კავშირის ყოველი კუბის ქალებს შეჰქვთ თავიანთი წვლილი მშვიდობის ფონდში. იგზავნება ამანათი ვიდენტისა და არაბეთის ქალთა და ბავშვთა დასახმარებლად.

ამ დიდი გულმხარვალებისთვის, უანგარო ზრუნვისთვის უყვართ საბჭოთა ქალები საუაროს ყოველი ნების დახმარებას.

ამტო მზღის წყობლები მსოფლიოს სხვადასხვა კუბობად, სხვადასხვა ქვეყნებისა და კონგრესენტების მარკებში, კონგრესენტებს აწერია: „მოსკოვი, პუშკინის 254“.

საბჭოთა ქალები მზღობენ მონაწილეობის ფონდის შესახებ



ქსკთველ ვილკოქუქო- კოლმოხეხონ

თბილისის ყოფილი მავნიტერ-მეტეოროლოგიური ობსერვატორიის შენობა ერთერთი უძველესია ჩვენს დედაქალაქში. იგი 1861 წელს აუგით. ობსერვატორიის ბევრეჩერ განუცლია რეორგანიზაცია. დღისათვის მის ბაზაზე შექმნილია საქართველოს ჰიდრომეტეოროლოგიური სასახურის სამმართველო.

სამმართველოს უფროსი, ჰიდრომეტეოროლოგიური სასახურის ვებრტლის ვალტკოინ გერსამია დიდი სიყვარულითა და პატივითცემვით ლაბრაკოსს ქართულ ჰიდრომეტეოროლოგებზე.

— იგი, რატომღაც ბილან ვენდობი აღმინს, რომელმაც სულ ცოტა ხუთი წელი მაინც გაატარა ჰიდრომეტეოროლოგის სამსახურში. ეს მებრდ რთული საქმეა ნებისყოფას, ყურადღებას, ხშირად სიმამაცესა მოითხოვს. აღმინს გულმარათას და პირდაპირს ჰხდის. უნებისყოფი კაცი ჩვენთან ვერ გაჩერდება.

ჰიდრომეტეოროლოგიური ობსერვატორიის დირექტორი, გეოგრაფულ მცენერებათა კანდლდტი გრიგოლ ლოლავე უკვე

41 წელია აქ მუშაობს. თეჭსმეტეოლოგის მოსულა იგი დარჩავდ, მას შემდეგ ობსერვატორიის არ მოშორებია. შესანიშნავად იცის მისი წარსული, აწჷუო და, რასაკვირვებლად, მომავლაც. იგი გიტაცებთ მოვკითხრობს ობსერვატორიაზე, მის მუშაქმებზე.

— დღეს საქართველოში ჰიდრომეტეოროლოგის საქმეს მარტო თბილისის ობსერვატორია რთილ ემსახურება, — ამბობს გრიგოლ ლოლავე, — თბილისს ამინდის ბიურო და კავშირგამბეულობის კვანძი, ბათუმის ზონალური ჰიდრომეტეოროლოგიის ობსერვატორია და სოხუმის ვაჯრითანებული სავიაციო მეტეოროლოგიური სადგური, ასევე მებრდ ჰიდრომეტეოროლოგიური სადგური და სავუშვარ, რამდენიმე აგრლოგიური და აგრამეტეოროლოგიური სადგური, — აი, ის დწწესმულელები, რომლებიც სწვლობენ ჩვენი სამშობლოს ჰავას, ჰიდრომეტეოროლოგიური რეცემი, აკეთებენ ამინდის პროგნოზებს.

კავშირგამბეულობის კვანძი ობსერვატორიიდან ამოღებ მებრტის დამოკიდობით, თა-



ნამდვირად სტილის ახალ შენობაში მოთავსებულ. მისი ოთახები ახალი მანქანებითაა სავსე. კვანძის უფროსი ინჟინერი ალექსანდრე ალექსანდროვი მიღებულ ინფორმაციას ამოწმებს, ყურადღებით აკვირდება საერთაშორისო კოდით დამუშავებულ ქაღალდებს. ეს მებეტროლოგიური ცნობები თსა საეტოს საეფოგოდან ინჟინერი ვებელმა ეფა აშქურბა გადმოსცა. ეფა საოცრად შეეკვივრება ქალბა. 40 წელია ამინდს ებრძვის მიუვალ მიღეში. მასზე ხშირადა დაშროცილებული ათასობით ადამიანის სიცოცხლე. სახალხო დღეობის ბედი.

— ცნობებს ჩვენ მარტო საქართველოს სადგურებიდან რადიო ვიღებთ, — ამბობს კვანძის უფროსი გივი მგალობლიანი, — ეს ტელეტაბები ეგრობის, აზიის და ახლო აღმოსავლეთის ქვეყნების ამინდის მდგომარეობას გემჩნობენ.

— ამ მებეტროლოგიურ ცნობებს გადავცემთ თბილისის ამინდის ბიუროს, იქ მას გამოფრავენ და სინოპტიკურ რუკებზე გადაიტანენ, — გვხსნის ცვლის უფროსი ირინე თელაშვილი.

... თბილისის ამინდის ბიუროს მოკლებულიანი პროგნოზების განყოფილებაში ამინდის ბიუროს უფროსი ვახტანგ კობლაძე სტუმართმოყვარულად გვხვდება. ვრცელ ოთახში სამარისებური სიღრმეა. სინოპტიკოსები დიდი ყურადღებით ადგენენ სინოპტიკურ რუკებს. ამ განყოფილებაში ელენე ვრძელიშვილი ხელმძღვანელობს. იგი უკიდოლო, მუშაობის დიდი სტაჟის მქონე სპეციალისტია, გეოგრაფიულ მეცნიერებათა კანდიდატი. მის მიერ დწერილობა მეთოდებმა კარგა ხანია აღიარება მპოვა და შესამჩნევდ შეამსუბუქა სინოპტიკოსის შრომა. განყოფილებაში მუშაობენ შესანიშნავი სპეციალისტები: უფროსი ინჟინერ-სინოპტიკოსები ნადედა ძამაშვილი და ნინო ისაყაძე, ინჟინერი ნინო გეორგია, უფროსი ტექნიკოსები ანთო ანთოლიძე, თამარ ვაჟაიძე და სხვები.

დღე-ღამეში განყოფილება 16 რუკას ადგენს. ამ მთელი წლის განმავლობაში აკეთებენ პროგნოზებს ელექტის, სტეჟის, მნიშვნელოვანი ნალექის, ჭარის სიძლიერის და მიმართულების, ჰაერის ტემპერატურის შესახებ.

... აერობატრის მებეტროლოგიური სადგური.

ასეთი სადგურები თბილისის გარდა არის ბაჟოეში, ქუთაისში და სოხუეში. ავიომეტროლოგიური სადგურის უფროსი რენე ცხორებუა გულდა ახალგაზრდა კაცია. აქ მეტია რომანტია. თვითმფრინავიდან აკვირდებიან ამინდს, ადგენენ პროგნოზებს. პასუხისმგებლობაზე მეტია, ხშირად ასობით მგზარის და ხობაღლის ეკიპაჟის სიცოცხლე სადგურის მუშაობაზეა დამოკიდებული. ოდნე შეეცდობს ან დაყოვნებას შეიძლება კატასტროფა მოჰყვეს.

აერობრომის ვადაღმა პატარა ფლიგელა, მამა-პაპის დროინდელი, სულ მალე

მის ადგილს ორსართულიანი შენობა წამოიშრბრება. დამკვირვებლებს მამინ მუშაობის ყოველგვარი პირობები ეწეებათ.

დამკვირვებლები ლუბე მჭერბაკია და ნახი სუციასოვა, ინფრამტარი ვალენტინა კანდელაკი მიმდინარე ამინდის შესახებ ყოველ წუთს გადასცემენ ცნობებს ურთივე სინოპტიკოსს და ავიაციის მომსახურე პერსონალს.

... ავიომეტროლოგიური სადგურის ძირითად კორპუსში, რომელიც სასევა თანამედროვე გამომთვლელი მანქანებით, ფოტოტელეგრაფული აპარატებით, პროგნოზირული რუკებით, გაფაციკებით მუშაობენ ამინდთან შეკიდებულად ამიანები: ცვლის უფროსი ლეილა არეულაძე, ინჟინერ-სინოპტიკოსები თამარ გვენცაძე და ლეილა შიგინაშვილი, რადიოტექნიკის ანატოლი ლუციაიოვი.

დღეს ავრომეტროლოგები მარია კარბიშვილი და ნინო ჩარკიანი თვლენ სხვადასხვა რაიონებში მიემგზავრებიან ვერტმფრინით საშემოდგომო კულტურების გამოამარტების მდგომარეობის შესასწავლად. მეორე ვერტმფრინე გამზადებულია პირობარტონისტების — ლიდა გებელაშვილის, გალინა გიორგაძის და ალექსანდრა ბარბაშისათვის. მათ უნდა შეესწავლონ თბილისის საბურველთ მოცული მდღაღმობიანი ზონების გაახლოებით ფართობი და დაადგინონ თბილისის ხაზის იმოსალ, საე საშუალებას იძლევა განისაზღვროს მდინარეებისა და წყალსაცავების მდგომარეობა გაზაფხულს წყალდილობის და ზაფხულს გვავლის პერიოდში, გიორგეის საბურველთ ენერგეტიკული რესურსები.

თბილისის აეროლოგიურ სადგურში უფ-

თბილისის აეროლოგიურ სადგურში. უფროსი ინჟინერი ვახტანგ კობლაძე.



ავიომეტროლოგიური სადგურის უფროსი რენე ცხორებუა.



შიდრომეტეოროლოგიური სადგურის ახალი შენობა

შალვა გოდერძიშვილი ხმამაღლა ამოთხოვს ერთ ბარათს: „თბილისის მეტეოროლოგტენს ახალი სადგურების მშენებლობისათვის სჭირდება ცნობები ქ. თბილისის შიდრომეტეოროლოგიური პაროზების შესახებ. გთხოვთ აღმოგვიჩინოთ სათანადო დახმარება“.

— სხვა მომპარებლებიცა გვეყავს, — ამბობს შ. გოდერძიშვილი, — ამას წინათ „ლენინოვის“ რევისორი გვეწვია, მოსალოდნელი ამინდი აინტერესებდა გადღებების დაწყებისათვის. ზშირად გვაითხავენ სპორტული ორგანიზაციები, იტრადილი ორგანიზები.

თბილისის შიდრომეტეოროლოგიური ობსერვატორია 10 განყოფილებას აერთიანებს. აქ საქართველოს შიდრომეტეოროლოგიურ რევიმს სწავლობენ. დეკორაციების შედგად მობლებული მასალა საფუძვლად ედება ჩვენი სამშობლოს რთული და მრავალფეროვანი ჰაერის გამოკვლევას. ობსერვატორიაში მომუშავე გამოცდილი სპეციალისტები: კუკური თოღა, მერი ცერცვაძე და ასია იარივა ყოველთვიურად აღდგენენ მეტეოროლოგიურ ცნობარებს. კლიმატური ნორმების მრავალწლიური ცნობარის გამოცემას კლიმატოლოგიის განყოფილების გამგე ნინო ზაქრიავე ხელმძღვანელობს. ამას გარდა, ობსერვატორია გამოსცემს ყოველწლიურ და მრავალწლიურ კრებულებს, ცნობებსა და ბიულეტენებს საქართველოს შიდროლოგიური და ატრომეტეოროლოგიური რევიმის მდგომარეობის შესახებ. ყველა ეს შრომა თავმოყრილია ობსერვატორიის შიდრომეტეოროლოგიური ფონდების განყოფილებაში. განყოფილების უფროსი ელდისლაე ურბანაიანი, უფროსი ინჟინერი ეთერ ჭაბიაშვილი და ინჟინერი ელენე ციციოჩე სისტემატურად ახდენენ საარქივო მასალების აღწესებას და ამ მასალებით

როს ინჟინერი მარიამ ჭიჭია გვიჩვენებს წყალბადით გავსებულ ბურთილიტს, რომელსაც ატმოსფეროს ჰველა დენაში უშვებენ. ბურთილიტზე მიბმული რადიონონდი გადმოსცემს ცნობებს ჰაერის ტემპერატურის, ტენიანობის, ჰარის რევიმის შესახებ.

შიდრომეტეოროლოგიური სამმართველოს პრაგნობების სამსახურის უფროსი შალვა გოდერძიშვილი გვესაუბრება იმ მომსახურებაზე, რასაც შიდრომეტეოროლოგია უწევს სახალხო მეურნეობას. მომსახურების სფერო კი ძალზე ფართოა: სოფლის მეურნეობა, რკინიგზა, ტრანსპორტი, ენერგეტიკა, მშენებლობა, მრეწველობა, მოსახლეობა, სახლეთა და საკერო ფლტები.



ამინდის ბიუროს მოკლევადიანი პრაგნობების განყოფილებაში.

1000 ქართველი



ტექნიკოსი ა. ა. გოგუბერიშვილი

ობერატულ მომსახურებას. ობსერვატორიას აქვს სტამბა — ადგილობრივი ფოტოფსეკტორი ლაბორატორია.

დიდი ხანი არ არის, რაც დაკვირვებების მასალები მზადდება პერფორაციის გზით მექანიზებული დამუშავების განყოფილებაში, რომელსაც ოლა ჭერიძე ხელმძღვანელობს.

ობსერვატორიის ქიმიურ ლაბორატორიაში სწავლობენ ატმოსფერული ჰაერისა და მდინარეული წყლის ქიმიურ შემადგენლობას, ნიღაღის ავრატექნიკურ თვისებებს. ლაბორატორიის ხელმძღვანელ დევი შინსესლოძე, უფროსი ინჟინრები თამარ ჰანუკაძე და ზაირა სიმონია მთელი ძალ-ღონით ებრძვიან ჰაერისა და მდინარეების ჰელოვრებ დაბნელებას.

ქართველ პიდრომეტეოროლოგთა განკარგულებაში თანამედროვე მძლავრი ტექნიკა. პიდრომეტეოროლოგები კი დიდი ცოდნითა და გამოცდილებით შეიზარალებული მამაცი და ნებისყოფიანი ადამიანები მუშაობენ.

ბაჩინე მუხარბაძე

სოფელ მუხურის (გეგუბერიის რაიონი) ბიბლიოთეკაში რომ შევიდო, კულტურულად მორთულმა დარბაზმა მტკნარ მომტაცა. სიფაქიერ და ზრუნვა ჩანდა ყველაფერში. ყოველ საგანს თავისი ადგილი ჰქონდა მიჩნეული. ერთგან წითელ ქსოვილზე მკვეთრი ფერებით ეწერა: „წ ა გ ნ ის გ ა რ ტ ე ე ა რ ა რ ის ც ო დ ნ ა, ც ო დ ნ ის გ ა რ ტ ე ე კ ი — კ ო მ უ ნ ი მ ი“.

ყურადღებას იპყრობს დიდი ღონისის დაბადების 100 წლისთავისათვის მიძღვნილი გამოფენა, ოქტომბრის ისტორიული დღეების ამსახველი ფოტომასალები, დიდი სიფაქიით შედგენილი ალბომები, სარკოვნი-დაციო ლტერატურის სიგები, დიკავანები, პლაკატები, სოციალისტური შრომის გმირთა და მუწინავეთა შრომითი მიწვევებების სტენდები და სხვ.

და რაც იქ ვხანხ, ყველაფერს სასოფლო ბიბლიოთეკის გამგის შურა კიკინავას მწარუწველო ხელი ატყვია.

შურამ საშუალო სკოლა მშობლიურ სოფელ მუხურაში დაამთავრა. მას, როგორც სხვას, ბევრი ღაზაში ოცენა და სურვილი ჰქონდა, ფიქრობდა უნაღლისში სწავლის გაგრძელებას, მაგრამ მოსუც მშობლებზე ზრუნვა მის სურვილს ფრთებს უკეცავდა.

დრო გადიოდა, შურას სულ უფრო იტაცებდა საზოგადოებრივი შრომა. ავირდებოდა ცხოვრებას, ეცნობოდა მის აკვარჯს. მშობლიური სოფლის სიყვარული ერთვულ პატივსა სახსაბურს ითხოვდა.

შურა კიკინავა 1958 წელს სოფლის ბიბლიოთეკარად დაინიშნა და მის სიხარულს სახლობარი არ ჰქონდა. სწრაფად ათვისა სახლობარში მუშაობა, დაეუფლა წიგნის დამუშავების რთულ ტექნიკას.

შურას კარგად ესმის, რომ მშრომელთა მოხიბვება, მათი ნაყოფიერი, კეთილხანდისიერობა და კარგი საქონილო შედეგები მაღალი შეგნებიდან გამოდინა-

რეობს. ამ შეგნების ჩამოყალიბებაში უდიდესი როლი აკისრია წიგნის პრაქტიკულად, ხალხში, ფართო მისახლეობაში წიგნის სიყვარულის გაღვივებას.

ვის არ ნახავთ სოფლის ბიბლიოთეკაში: სკოლის დირექტორს, მანქანდებულს, აგრონომს, ზოოტექნიკოსს, ექიმს, ფოსტის მუშაკს, კოლმურენობისა თუ სასოფლო სამუშოს აღმასკომის წევრებს, სასკოლო ასაკისა და სკოლადამოთარებულ ხალხს გაზრდობას, რომლნიც მხარში უდგანან ბიბლიოთეკარს. რა თქმა უნდა, სხვაგანად არც შეიძლება წარმოვიდგინოთ, რადგან სოფლის ყველა მცხოვრების კულტურული მომსახურება ერთ ადამიანს გაუტირდება.

ბიბლიოთეკაში 5.770-დე წიგნია, ხოლო მუდმივი მკითხველი ათასმდე მუხურელია.

შურამ მოძრავ ბიბლიოთეკებს შექმნა ჩაისა და სინინდის ნაკეთობისათვის, მეფრინველეებისათვის, მეცხოველეებისათვის. ბიბლიოთეკა არ იფიქვებს მშრომელთა ინდივიდუალურ მომსახურებასაც. შურა მზრია ტტუშარია შრომისა და აბრძოლის ინვალიდების, მოხუცების, მარტახელა ადამიანების.

ბიბლიოთეკარი დიდ ყურადღებას უთმობს მასობრივი ღონისძიებების ჩატარებას, შეხვედრებს ქველ რეკლუციონებთან, სამაშულო ომის მოწაწვებიანს, პარტიის უზუცეს წევრებთან.

ბიბლიოთეკარს კარგი გამოცდილება აქვს მკითხველთა კონფერენციების ჩატარების, კედლისა და საველე გაზეთების გამოშვების, სხვახელო კითხვის მოწაწვების საქმეშიც.

და ვისაც არ უნდა ჩამოუვადო მუხურაში სახარბი სასოფლო ბიბლიოთეკაზე, ყველანი გეტყვან, რომ თავიანი სულდირ ხაზრდოს იქ პოულობენ.

3. ლ. რ. ტყეშელაშვილი



მოქალაქეები

ოთარ კაპანაძის ქუჩა, № 6. ამ სას-
ლში ცხოვრობდა ოთარი, თავაზიანი,
ნიჭიერი, მუსიკით, სპორტით, სიცოცხ-
ლით, სიყვარულითა და ოცნებებით გა-
ტაცებული ჭაბუკი. ცის ვლავს ჰგავდა
მისი ამ ქვეყნად ცხოვრება. ნამეხარეო
დასტოვა დედის გული და გაქაჩა...

ასლა მის ბიზაში თეთრი თამაში-
რისაგან ჩამოსხმული ვეჯაკის ორეუ-
ლი დგას.

კედელზე შავი ტყავის პალტო ჰქი-
და, პატარა მაგიდაზე აწყვიტა ფოტოსუ-
ნათები, საველე ჩინთა შამის ბარათე-
ბით და სხვა ნივთები. ყველაფერი ამ
ვაჭაკს გეოთენის, ბინის დარაჯად და
შობუცი დედის საწვევოდ რომ დარჩე-
ნილა.

1936 წელს, თბილისის აგროკულე-
ბის დამთავრებისთანავე, ოთარ კაპანა-
ძე პირში გაგზავნეს, სადეგ სამხედ-
რო მფრინავის წოდება მიიღო. შემდეგ
ბრიანსკი გადავიდა. ომმა აქ მოუწყო.

ოთარი ომის დაწყების პირველი
დღიდანვე ჩაება ბრძოლებში. ჩვენ
შვეყრობით სამშობლოს, თუ კი ეს

საჭირო გახდა... — წერდა იგი მშობ-
ლებს.

დედის ყუთში ინახება მისი უკა-
ნასცხელი ბარათი, საქართველოში საბ-
ჭოთა ხელისუფლების დამყარების 22
წლისთავს რომ ულოცავდა მშობლებს.
23 წლისთავს კი იგი ვეღარ მიესწრო.

1942 წელს ოთარ კაპანაძე ღამის
მსუბუქ ბომბდამშენთა პოლკს ჩაუყუ-
ნეს სათავეში. გამოჩენილი მამაცობი-
სათვის კი წითელი დროშის ორდენით
დააჯილდოვეს.

ოთარი ნევიზომირსკში გადაიყვანეს;
დედას-შინებარა შეიღო.

— ძილი დაგვარე, — გვიამბობს
ეკატერინე კაპანაძე, — შეიღის ნახვა
მინდოდა და თან მრცხვენოდა: მე რა
გამონაკლისი ვარ, სხვა დედები რო-
გორღა თითქონენ-მეთქი, ვუჭირობდი...
მანიჭ გულისტემას აყვავი. მე და მა-
მამისი ვეჯდით. დავწყყნარდი. ვაჯი-
ხარე შეიღის ნახვით, მაგრამ იქიდან
მულდაწყვეტილი დაებრუნდი.

— დედი, — მოხარა ოთარმა, —
აბა ათვიქრე, ყველა დედას რომ აქ

იბრინოს, საქმე ვიღამ გააკეთოს?
ომია, დედი, ომი, რას ინამ, უნდა
მოვითმინოთ...

მჭეროდა, რომ ჩემი ერთა მართალი
იყო... გული მიგრძობდა, შინ მისი და-
ბრუნების დღის რომ ვეღარ გავდებო-
დი...

1943 წლის აპრილში ფრონტის სხვა
უბნიდან მივიღე მისი წერილი. ვი-
ცლოდი, გამიწყრებოდა, მაგრამ ას-
ლა იქით ვეწვით პირი... 12 პირილს
დღის 9 საათზე უკანასკნელად დაე-
ნახე ჩემი შეიღი.

24 მაისს დედამ სტავროპოლიდან
შავი დეპეშა მიიღო: პოლკოვნიკი კუ-
ბანოვი ოთარის გმირულად დაღუპვას
იტყობინებოდა.

— დეპეშა ბევრს მიუღია, — განარ-
ძობს დედა, — შეიღი მარტო მე არ მომ-
კვდომია ომში. მაგრამ ვერ მოვისვენე. 31
მაისს სტავროპოლში ჩავედი. სახმედრო
კომისარმა რაგოჯე აკიმ და შტაბის უფ-
როსმა კუბანოვმა გამაფრთხილეს, ცრემ-
ლი არ აჩვენო მეზმროლებსო.

იქ საბი დღე დავჩრი, დავდიოდი
და იქაურობას ვეღარ ვცნობდი, ისე
განადგურებულ. დამიხვდა ყველაფე-
რი. ბოლმა მასჩრბოდა.

ღამე კედლის ნანგრევებთან გა-
ვათენე. კედელზე ლამაზი ხეილი
ქართულად ეწერა „არჩიო“, შვეკურებ-
დი და ვფიქრობდი: შეიღო, ნეტაჯ ვი-
სი ხარ? ცოცხალი ხარ, თუ იმ ძმათა
საფლაუში წვეხარ, მე რამ საქართვე-
ლოს მიწა გადავანბიე?.. თუ ცოცხა-
ლი ხარ, შენ მაინც არ შეარჩინო
მტერს ჩემი შეიღის სისხლი, ძმათა
სისხლი, აგრემც შენ დაუბრუნდები
დედას მშვიდობით!..

1943 წლის 13 ივნისს დედამ საქა-
რთელის მოწას მიაპარა შეიღი და გულ-
მოკული შინ დაბრუნდა, მაგრამ გლო-
ვას არ გადაწყვიტია.

ოთარის დედა ჰოსპიტლებში და-
დიოდა და დაჭრილებს უვლიდა. მან
შეიღის პენსიაზე უარი განაცხადა და
ხელმოკლეობა ოჯახსცა გადასცა.

ქუჩას, სადეგ ოთარი ცხოვრობდა,
მისი სახელი ეწოდა.

...უკეთის ძველი სასაფლაოს შესასვ-
ლელში დგას ბრინჯაოს ქანდაკეა
თვითმფრინავის წითელი ფრთებით,
ეს ოთარ კაპანაძეა, რომელიც შოთა
გოგორიშვილის ტანსკ გადამოკურებს
და თითქოს უყვივს:

— შენ ხმელეთზე, მე კი ცაში ვუ-
დარჯებ სამშობლოს, რომ მტერი
არსადიდან შემოიპაროს!

დოდო ზურაბიშვილი

მხატვარი დ. ზარაფიშვილი

მირიან ლეშავა

მამია

მოსხრვა

მამინ საცოლელ ბიჭი ვიყავი. უნივერსიტეტში ვსწავლობდი. ომანობის წლებში, თურმე, სტუდენტთა კონტაგენტს მხოლოდ გოგონები შეადგენდნენ. იშვიათად, აჰა-იჰ თუ იყო ვაჟი.

ომის დამთავრების პირველ წლებიდანვე აღდიტორია მკვეთრად შეიცვალა: მრავალფეროვანი და საინტერესო გახდა.

იყვნენ ომის ფრონტებზე კიდეში შაჩაყანდელი მოსაზრები, — ასეთებს მკერდი სახზე ჰქონდათ საბარსლო ჭილღოები.

იყვნენ ისეთებიც, სიკვდილის თვალბეში რომ ჩაუხედათ — ფაშისთა ტუყეობა გამოეცლოთ, საკონცენტრაციო ბანაკების საშინელებანი გადაუტანათ...

იყვნენ გულუბრყვილონიც — სკოლის მერბებიდან პირდაპირ მოსულინი. ასეთებს სტუდენტობა განსაკუთრებით უხაროდათ და ცოტას კიდევაც ამაუბლდნენ.

მშვიდობიანობა იღგა.

და რადგანაც მშვიდობა იღგა, და რადგანაც ქორწილები გაზშირდა, მეც შემოჩინდნენ —

სახლში: დედა, მამა, მეზობლები.

გარეთ: ნათესავები, მეგობრები, მოკეთებები. —

ქალი ითხოვე, დროაო.

— სტუდენტმა ქალი როგორ მოვიყვანო, ღვაწაშთავრებ, და... — ვამბობდი.





დავაშთავებ:

— ახლა რაღას უყვით, შვილო? — ამბობდა დედა.

— ერთი ქაღისი პონვა როგორ გავიჭირებ, შენი შესხვედრის ქაღისი როგორ ვეღარ გაიშინებ? — ამბობდა.

— სანამ ჩვენ ვერ კიდევ შეგვიძლია, ხელს შეგვიწყობთ, მკვებავს რაგინები, — ამბობდნენ ორთვენი...

— თქვენს სარჩენად ზომ ვერ მოვიყვან, მოვეწყობი სასახურსო, და... სასახურსო ვიყოვენი.

— რას ფიქრობ, შვილო, რაც დრო გადის, ხანში შედიხარ, თორემ ეს არ ახალგაზრდადგები; დაგვანახე, ვინ მოვაყვან, დაგვანახე შვილიშვილი, — მკვებდნენ დედა და... — არ გინდა მოგვტყვიან? რას ფიქრობ? — მფრთხილებდა მამა.

— სად მოვიყვანო? ამ ერთ ოთახში უველანი როგორ დავტყვივით სისი მისხდვით ჩემი რიგად მალე მოდის. მესხვე კვარტლის ბოლოში ბინას მივიღებ და...

ბინაც მივიღებ, მწვენიერი ბინა, ორთახიანი, თავის სათავსოებით — საშვარტლო, ახაზა, ცენტრალური გათბობა, ბუნებრივი გაზი, ობლივი და ცივი წყალი მთელი დღე-ღამის განწავლობაში.

მშობლების სიხარულს საზღვარი არ მქონდა.

ახლა დაიჭახებას არაფერი იდგა წინ. თვიონი, ვად თუ კარგად, ერთმანეთს შეაგრძენდნენ. ცხოვრება განწლებს. მხოტმც-ბუღალთის ეპის რაბლით, შვილიშვილით გახედნიერებას ცდიდნენ.

— ერთი შენი შვილი დამანა და მერე მომალა, თუ გინდა — ამბობდა დედა.

— ქალი არ მოვიყვანე არაფერი გვამინდა, არც ბინა, არც ქონება, არც სასახური და არც დიდი ცოდნა, მაგრამ ამას არ შევუშინებავს, თანდათან ორთვენი, ერთმანეთის დამარცხებდა და ბელისშეწყობი ვეცადეთ... უფრო ოქახი არ შეგვიქმნია, შენ თუ არ შეგვარცხებდი ახლა. თუმცა, ვუხალხალიად უნდა ვთქვა, ერთი შეხედობა ჩავიდინეთ და ძალიანაც მწირად ვენათობი. ორი განმარტული და განსაღვი ახალგაზრდა, ცენტრითი სახე აქვთაწინ, ერთი ბავშვშე მშობელი. ასეა ჩვენზე, გავტყვი კიდევ ორი, თუნდაც ერთი, რა მოხდებოდა არ დაიწრებოდნენ თუ? რომღმა ვერ გვარადა — ვინაც სანი და ოსოი უკვდა? პირიქით. კიდევ დაიზარდნენ და კიდევ ეხმარებინა ერთმანეთს. და...ძობა აქვთ, მიხედა-მოსვლა აქვთ. მრავლად არის. ნარეხბა... მოშქენს და ერთმანეთს ხელს უშვარბავენ... ახლა, ერთი რომ ხარ, მეტი რა გზაა, უნდა ვთუროთ თავადეთი, გეგვიწით, ზევედრით, გავიყინეთ... — დაწყევალე, მოშემე მამა. გაუთავებელი გულისტყვივით.

— ამ ცარიელ ოთახში როგორ მოვიყვანო ქალი? დამაცადეთ ცოტაც. ზუსტულში შევდებოდა მეტოფონის, საწოლისა და სახადლო ავეჯს სამიოვთან, მოვეწყობი, მოვეწყობი, მოვეწყობი და...

სახარლო დედას გასულუბლივ ვერ მივადრეა.

მამა გაშტერებული დადიოდა: ასე მოვლოდნებოდა, ასე ერთხანად. ვინ იფიქრებდა, ვინ წარბილიდებოდა?

მთელი სიცოცხლე ერთად იყვნენ. დაბრალიდა და ზარდაცემული. ადგომის დროს წყებოდა, დაწოლის დროს დგებოდა.

ტყავა სრულიად აღარ აჯინდებოდა. ჩემს თვალებში ელოდა, ქრებოდა. სულ დაბოივდა, ბავშვად იცეა. დედაჩემს დედაცხედ-დათუთულად ცდიხარსაცხედაც ვეღარ ხმარობდა. გაუშლდაც ისევე, როგორც დედას მისთვის დამეცა; ფაქივად მისინდა ტურჩებთან, ცხვირთან და ისევ ჩაბნეო ინახავდა ფრთხილიად.

მეც დედავიწყებდი.

სულ მალე მამაც წავიდა. ახლა დაიწყო წუხება; აღარავინ ნადელოდა მთელიდა თუ არა ჩემს ოქახს რაბლი, განწდებოდა თუ არა ახალი, მაგარა სიცოცხლე, მეგვიდრე და გვარის გამჭრეტელობა.

აღარავინ მიყვინებდა. აღარავინ მიხვრტედა ტვის მუღამ ერთი და იგივე საყვედურით.

ერთი წელიწადი დიდს დაჯარგვა ვიმწუხარე, მეორე — მამის დაჯარგვა, და ისევ განვჯარგმე მზადება.

პირველად ჩემ წავიდი მოსკოვში, საწოლად ავეყის გარბიტური ჩამოიკახენ, მეორეჯერ — სახადლო, თორმეტი კოსტურის ვიწყო, მეორე კოსტური შევიყვინე. კატეხების შედგენა — საშაშროს პალტო. მერე სასოლოღაისის საჩუქრები ვიყიდე — საყავი, სახადლო და სხვა წვრილმანი. ახლა უკვე მთლიან მოყვინა უფლებად მაქვს.

შედაგრებოთ მზადა ვარ.

არც ცოლის წინაშე შევტრცხებოდა და არც მთუერებ-ნათავებ-მეგობრებს. ოქახსაც დედავედრებე, ქორწილსაც ვადავიხიდი და სტუმრის მიღება-გამასწინებლესაც შევძლებე.

სამამოვლები. ჩემი ბინის კარს მივადეტი. საკლდეში გასაღები შევუავი, ორჯერ გადავჯარგუნე და კარი შევადე. სახეში ოთახის სივრცელ მეცა. უკვე ფეხმოდებულად უსიციცხლობა არ მესიამოვნა. დადილოში მისაგან თავი ხსნილად დაძმებულად მაქვს უსახისად ვარ. ხელები დავიხიდე, მაგიდას მიუჭედი და დილანდელი წარჩევილი უნაღრე ვინადილე. მერე უზღოვანში ჩავიყვინე და გულად ვადავიქვითი. არც წინების წყობისთვის თავი მაქვს, არც ფერწილის გადაფურცვლა მესაღისებია. ასე მიწვივებულად ვარ კარგად, ხან. გარკვეული და სანქანთან არაფრებე ვფიქრობ.

ანაზად ცირა მავინდებდა.

ანა — სტოდინტობის დროინდელი გატატებია და სივარული. ერთხანს კიდევ მასხვლად, მაგარამ, რაც წლები გადიოდა და ერთმანეთს აღარ ვხედებოდით, თანდათანობით გავამჯივინე და ბოლოს უკვე აღარახიდე გამხმენებია.

დღეს ასე მოვლოდნებოდა და ერთხანად ჩემი შეხედვით, განა გული შემიგანა, როგორც ამ წლებში მემარტებულ უნარად დედა, მხოლოდ დიდი სიამოვნება განვიცადე. ისე ძალიან გამიხარდა, რომ წამდე

ვილად ვიგრტინი, ძარღვეში სისხლი როგორ გამოიბო. ვიგრტინი, რომ ჩემში შეხვებდა, ახლბელებს. მას, ვინ იმეტი ბიოგრაფიის წაწლია, რომელსაც მთავარად და ჩამოვსაც ვუყვარდი, რომელიც გამიგებდა და რომელსაც ცნის ჩემი. ადარ მინდოდა გავხედა. კიდევ და იგივე მინდოდა მასთან საუბარი, არც ის თუ უარზე, თავის სასახურსო გვაჯინდებოდა და მათთვის ცერტფიხის თქმა ვეღარ მოვანწარი.

უფიერებტობი. კორპუსტობი. აუღლიტობი. ლექტობი.

ლექტობეზე ერთად უყვან. ერთხელ და მთავარად და ბოლო მერსზე ვადავიქვით. მთელი ლექტია მინერ-მინერა აგვინდა.

მერე ქვეთვითი. ბორკში. გვიანს ციხე. ცემი.

წადეჭი. ბაკურაინი. ხეტიალი, ხეტიალი. ისევ თბილისი.

ისევ უფიერებტობი. ისევ ლექტობი. საღამოები. შეხედებები.

უყველვან ერთად: კინოში, კონცერტზე, ოსტიაში, ქუჩებში, დარსა თუ ადარში. სივარება.

შემდეგ, როცა ჩვენ ერთმანეთს საბოლოოდ დაშორდით, კიდევ კარგა ხანს მისხვლავ. კიდევ ვწერდი მასზე ლექტებს.

რამხელა ბავშვები შეიძლია... დღერმას დაუწავლილს... რა დრო გასულა... ტელეფონის ზარს ხმა. ადვილი.

— ვამეშინა არა, ბინა. — ვთქვი და ციხედ დავხედე ურბილად. ვეღარ დავჭედი. ერთი ოთახიდან მეორეში გავიდი. დავბრუნდი. საშვარტლოში გავიდი. სახაზანის კარზე შევადე. შეხედე. კარგა ხანს ვიბოილოდი, უსახლად, უმინლად. ბოლოს საწოლის ჩარჩოს თავზე ნახვრად ჩამოვქედი.

ანაზად რაღაც წამოხვდა, ერთხელ, ორჯერ... მამაზად ფიქრზე ვადავიქვით... სარკეს მივადეტი, ორწულად ვადავიქვითავე. დიღანას ვეცამეთი, ვეღადე, ვეჩხუბე, ვუვაჯე. ხან ვადავიქვით, ხან დავიბრუნებ. ბოლოს მიხვდი, ამოი იქონ მასთან კამათი. ვამეშინა.

სახეზე ნაუბეზი შემოგებია. უფრო ახლოს მივიდი სარკესთან. უფრო ფართოდ ვამეშინა.

კისტიები? მასხვს — კეჩეხეხეხი მადარი, პრადინივი კრაილა... თმა? წაწილისფერი, მშრალი, გრწოა თმა... თვალები? მუგუზალოვით ანთებული, მწველი, სუსთა, ციციკალი თვალები...

მწარედ ვამეშინა.

— მათ, რა დრო გასულა — წამომღდა ხმადილა.

— შენ კი ცხოვრების დაწყება ვინდოდა — მომიტოვა ორწულადი.

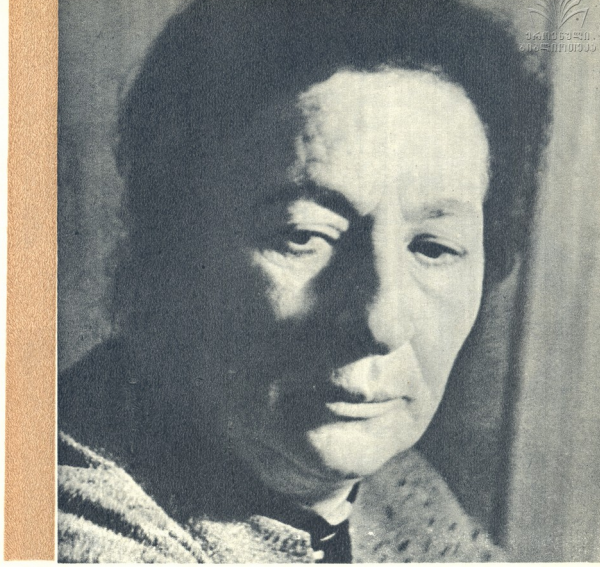
საქართველი ჰომოზოიდის ფსიქოლოგია

ქართულ ფოლკლორისტულ ლიტერატურაში თავისებური ადგილი უჭირავს თამარ ოქროშიძის ნაშრომებს. თემის მიგნება, საკუთარი თვალთახედვა, თითქმის ნაცნობი საკითხის სრულიად ახალი კუთხით დანახვა, სიღრმე და პოეტური ხილვა ახასიათებს ამ ნაშრომებს. მათ უკავს ყოველთვის იგრძნობა დაკვირვებული მკვლევარი, რომელიც მასალისადმი უადრესად ფაქიზს და, თუ შეიძლება ასე ითქვას, ფრთხილ დამოკიდებულებას იჩენს. თვითველი მისი დებულება უამრავი ფაქტობრივი მასალით, ფართო დიპლომატიის პარალელებით არის ხოლმე დადასტურებული. ამავე დროს, მას ახასიათებს მეცნიერისათვის აუცილებელი გაბედულება და დრამა ინტუიცია.

ყველა, ვისაც კი უყვარს ქართული სიტყვა, აფასებს თამარ ოქროშიძის გამოკვლევას ქართული შრომის ლექს-სიმღერებზე. ამ პატარა წიგნში იმდენი ახალი დაკვირვება, მასალა და მოსაზრება გამოთქმულია, რაც ბევრ სტელტანთან გამოკვლევას შემწერდებოდა. მან არა მარტო თავი მოუყარა და სისტემაში მოიყვანა ქართული გეტოური, შიბილური, იყავა, ქართული, საწყალზიდი, მეტივეური, რთვილისა და სხვა სიმღერები, არამედ მათი დრამა მეცნიერული ანალიზიც მოგვცა. სწორ შემთხვევაში თამარ ოქროშიძე საკუთარ ჩანაწერებს, მის მიერ მიგნებულ მასალას ეყრდნობა.

თამარ ოქროშიძის ხელმძღვანელობითა და მონაწილეობითაა შედგენილი ქართული ხალხური პოეზიის მრავალტომეულის VI ტომი, მიძღვნილი შრომის პოეზიისადმი, რომელიც 1.500-ზე მეტ ტექსტს მოიცავს, წინასიტყვაობითა და ვრცელი მეცნიერული კომენტარებით. თამარი იმ სამეცნიერო კოლექტივის მონაწილე და წევრია, რომელმაც დაასრულა ხალხური პოეტური შემოქმედების ვრცელი კურსი სამ ტომად (I და II ტომში დაბეჭდილია). აქ მას ეკუთვნის თავები შრომის პოეზიის, ქართული შრომისადმი და აღდგენითი პერიოდის ხალხური საბჭოთა ფოლკლორის შესახებ.

აქამედ იგი ამთავრებს მნიშვნელოვან მონაწილეს: „ქართული ჯადოსნური ზღაპრის პერსონაჟები“. ამ შრომას ჩვენი საზოგადოებრივმა დიდი ინტერესით ელოდება. მისი ცალკეული თავები დაინებდა ჩვენს სამეცნიერო და სალი-



ტერატურულ შურონალებში: „ქართული ზღაპრის მზეთუნახავი“, „რამი ქართული ზღაპრისა“, „ხარის სახე ქართულ ზღაპრებში“, „დედაბერი“, „სამი და“. ეს გამოკვლევები, სადაც წმინდა პოეტური მასალების გარდა, უხვადაა მომწოდებული ისტორიის, ეთნოგრაფიის, რელიგიის ისტორიისა და არქეოლოგიის მიხედვებით, უკვეჯერად, ჩვენი მეცნიერების მნიშვნელოვანი შენეწენია.

თამარ ოქროშიძე მრავალი დიდი სამეცნიერო ფოლკლორული ექსპედიციის ხელმძღვანელი და მონაწილეა. მთიულეთი, ქართლი, კახეთი, ზემო ქვემო იმერეთი, მესხეთ-ჯავახეთი, ფშავი, ხევსურეთი — ის კუთხეები, რომელთა ზეირ-სიტყვიერი ტრადიციის უშუალო დაკვირვებას აწარმოებდა იგი. ყოველი ექსპედიციიდან თამარ ოქროშიძე არა მარტო ახალი მასალებით დატვირთული ჩამოდის, მას ყოველთვის თან ჩამოაქვს ახლადშექმნილი მეგობრების სიყვარული და პატივისცემა. ეს მეგობრული ურთიერთობა სხვადასხვა კუთხის მოქმედებას და აღვილობრივ ინტელიგენციასთან სწორად ხანგრძლივ, მტკიცე მეგობრობად იქცევა ხოლმე.

ცნობილი ქართველი პოეტის, პედაგოგისა და საზოგადო მოღვაწის დომენტო თამარაშვილის ოჯახიდან გამოჰყავს თამარის თავისი ქვეყნის, მშობლიური ხალხისა და ხალხის მიერვე შექმნილი პო-

ეზიისა და ხელოვნების სიყვარული, ქართული ლექსის ღრმად განცხი უნარი, შესანიშნავი ენა. აკაკის პირადი მეგობარი დომენტო თომაშვილი ხომ თვითონაც ურუნალ „აკაკის კრებულის“ აქტიური თანამშრომელი იყო და ქართული ფოლკლორის შემკრებ ენთუზიასტა მიტყეს ეკუთვნოდა. თამარის ლიტერატურულ და პირად მეგობარს შორის არის გიორგი ლუნიძის, გიორგი აბზიანიძის, ლევან ასათიანის, დემნა შენგელიასა და მრავალ სხვა გამოჩენილ მწერალთა და მკვლევართა სახელები.

თამარ ოქროშიძე საბავშვო წიგნების მთარგმნელიცაა. მას ეკუთვნის ჩვენი ბავშვების საყვარელი წიგნის „ბურატინოს“ საუკეთესო თარგმანი. საბავშვო ქართულშიც თანამშრომლობს. მას კარგად ესმის ბავშვის ბუნება და ბავშვებიც ყოველთვის გულწრფელი სიყვარულით უხსნიან გულს.

თამარ ოქროშიძე რუსთაველის სახელობის ქართული ლიტერატურის ინსტიტუტის კოლექტივის ერთ-ერთი წამყვანი შუშაკი და ყველადათვის საყვარელი ადამიანია.

მუდამ ოპტიმისტის, ახლობელთა გულის შესაძლებელ, ახალგაზრდობის მეგობარი და თვითონ მულამამუს ახალგაზრდ თამარი, დარბაისილი ქართული ქალის შესანიშნავი მაგალითია.

მლანე შირსალაძე



ამ წლის ზღვრული აბრეშუმის შარიშპრით გვიანდობდა. ბერი ლამაზი კაბა და აშვენის ჩვენი ღდაქალაქს, და განა მარტო თბილისს, ჩვენი ქვეყნის თითქმის ყველა ქალაქსა და სოფელში მოვიღან ქალღის ქართულ აბრეშუმს.

ახლა მოდისა ნატურალური ქსოვილები. თბილისის აბრეშუმის საქსოვი ფაბრიკის სა-ასორტიმენტო დარბაზში საზღვრულ ქსოვილების გამოფენაა. აქაა კრეპდეშინის, კრებურტეტის, შიფონის, ხელოვნური და სინთეზური ქსოვილების ნაირსახეობა. აქა ფერთა ნამდვილი ზეიმი...

აბრეშუმი უყვარდერ გამაში, მუქიდან ღია ფერამდე;
აბრეშუმი მწვანე გამაში, მუქიდან ღია ბლახის ფერამდე;
აბრეშუმი წითელი;
აბრეშუმი ლურჯი;
აბრეშუმი ცისფერი...

ამ ბოლო წლებში ქართულ აბრეშუმზე დიდი მოთხოვნაა. თბილისის აბრეშუმსაქსოვი ფაბრიკის ნაწარმი იგზავნება ყველა რესპუბლიკაში. საერთაშორისო ბაზარებზეც ქართულმა ნაწარმმა ქება დამსახურა. წილს ჩვენი აბრეშუმი იმოგზაურებს იშვირის, დამასკოს, ლაიპციგის, სიდნეის, კაიროსა და ალჟირის საერთაშორისო ბაზარებზე. იმედა, იქედანაც სახელოვნად დაგვიბრუნდება.

ამაზე ოცნებობენ ქართველი შეგებრეშუბეები...

სასახელო შრომობენ მქსოვილი ქალღები ფირა ქობესაშვილი და ნატო ქუთათეღაძე. რომელთა უოველთვიური შრომითი მამჩენებელი 120 პაროცენტია.

ფირა კომუნისტური შრომის ბრიგადის მოწინავე მუშაა და ოთხ დაჯგუფ ქსოვს, აქედან ორზე ნატურალური აბრეშუმი იქსოვება.

ნატომ დამთავრა ფაბრიკასთან არსებულ პოლიტექნიკური სასწავლებელი და ახლა 4 ავტობატურ დაჯგას განაგებს.

ქართული აბრეშუმის ნაირსახეობაზე ზრუნავენ ფაბრიკის მმბატრები: ვენერა კაპანაძე, ქეთო პატარაია, უფუფა ნაჩიშინი. შვილი, აკაკი აბულაშვილი და ელგუჯა ევაინია.

16 წელია ფაბრიკის მმბატარია ვენერა კაპანაძე. მან სამ თვეში ერთხელ საშხატარო საბჭოს უნდა წარუდგინოს ქალაქზე შესრულებული 4 სურათი, რომელიც იძლევა ფერის ერთ საერთო შენახებას. თუ რგორი იქნება ნახტი ნაქრზე, ეს უკვე მმბატრის ოსტატობაა. ნამუშევრის დადებითად შეფასებისას ის წარმოგზავნა დაინერგება.

მმბატრის ჩანაფიქრის ხორცი უნდა შეასას კოლორისტმა, რომელიც ნახატს სხვადასხვა ფერებში შენახებს. შემდეგ ამის მიხედვით მოქოციება ქსოვილის ესა თუ ის სახე.

ფაბრიკას ჰყავს მოწინავე კოლორისტები: ია არვეღაძე, ქრისტინე აბულაძე, ვარვარა კვადინიძე და სხვები.

ქართული ჯაზეჯი



უფრო დიდი აკოსაშენებისა



ფეიკრი ნატო ქუთათელაძე

ია არეულად მთავარი კოლორისტია. ის ხშირად ესრება მოსკოვში გამართულ სამხატვრო-ტექნიკური საბუთის სხდომებს, სადაც იხილავენ ახალი სტრუქტურის ქსოვილებს, ეცნობიან ტექნიკის ახალ მოღწევებს ქსოვილების გამოყენებაში, ატარებენ ლექციებს მოდების სიახლეთ.

ია გემიანად იყენებს უემქმედებით დღეებს. ხშირად აკითხავს საეპრო ორგანიზაციებს და იქიდან გებულობს რომელი ქსოვილების მოჩითულობა უფრო მოსწონს მომხმარებელს, რომ შემდეგ ამის მიხედვით დააშალონ ახალი ნაწარმი.



კოლორისტია ა. არაგვნიძე

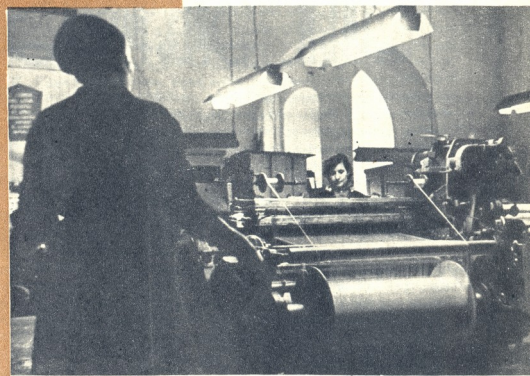
ფაბრიკა დიდადა დამოკიდებული სავაჭრო ორგანიზაციებზე და ძირითადად შეტყობითი მუშაობს. ყოველ წელსადაც მოსკოვში იგზავნება ქსოვილების ნიმუშები; ამ ნიმუშებს ნახულობენ ყველა რესპუბლიკის საეპრო ფირმების წარმომადგენლები, რომლებიც ქსოვილებს იჩვენებენ მომხმარებლის გემოვნების მიხედვით და უკეთავენ ფაბრიკას.

საფეიქრო მრეწველობაში ყველაზე დიდი რაოდენობის ნაწარმს თბილისის აბრეშუმის ფაბრიკა უშვებს. წელს გაწერია, ე. ი. მოწონებულია, 600 სახეობის ქსოვილი. სასაბრტყემენტო კაბინეტის სტენდს ამწვენებს უამრავი ქსოვილი. აქაა წარმოდგენილი ღია, მუვირაღა, კონტრასტული და პასტელის ფერის აბრეშუმები.

ქართელმა მებრეშუმებმა წლვანდელი სეზონისათვის უფრო გემოვნებიანი, პრაქტიკული და მოდური აბრეშუმის ქსოვილები შექმნეს.

ირმა ჩოხიბაშვილი

საკვლე დაჯგანანი



მხატვრო-კოლორისტი ქრისტინე აბულაძე





აქა არქონა

ომი კარგახნის დაწყებული იყო და რა დასამალოა, ჭირდა ცხოვრება, ამ პატარა მამ პალკა უძნელებოდა ხეტიალი მთა-სა და ბარში ხან ფეხით, ხან ცხენით. მამ, იალღებზე ვიწრო ბილიყს ატანდა, სხვა რა გზით უნდა ასულიყო. ჰოდა, ცხენდა-ცხენ შეუფეხვებდა აღმართს. ირგვლივ ახლადმოთიბული ბაზახის მსუვე სურნელი იდგა. ფერღობებზე მაღალი თვისი ზენივნი აღმართით, მაგრამ გაყრტულ ახონი წითლად აფოფებული ყუარჩოები მაინც წამოზრდილიყო. მთის კორტებს მონატრების ნანგრევები გაღმომდგარიყო... კარგი იყო ყველაფერი ეს თავისი ილიღური სიმშვიდით, თუმცა წინაშე და ქარსი, ხანთრის სუსხანი გზებზეც ბევრჯერ უყვია. არც დაღლს, არც სიციფს, არც უძაინდობას არ უჩიოდა. ახალგზარდა იყო, ხალხით სახეს და არასოდეს სინწრელებით ჭდილი ში უჯან არ დაუხეცია. იცოდა, რომ საღდაც მღლა, ცხრაწარისა თუ ახალქალაქის, ახმეტისა თუ გაგრის მაღაღობთან საძივრებზე ექიმ ნუნუ კილასანიძეს მოეთმენლა ელოდნენ აღმანებნი. ექიმ ქალს სისართული ზეღმობიდან მწყურსებია. გულოთადად უმასპინძლებოდნენ, მაგრამ არც სტუმარი რჩებოდა ვალში. პროფილქიტყურ ღონისძიებებს ატარებდა, შემდეგ ადგარზევე აყავრვდა პრუცელზობი დაავადებულმა პათოლოგიურ მასალას. მაშინ ის ევიქინებდა და რაგამების ინსტიტუტში მუშაობდა და უკვე ამოყოლიდა, სიიფედ მუშაის სახელი ჰქონდა.

შევე ქალქის პირველი კლინიკური საავადმყოფოს ცენტრალური ლაბორატორიის გამგედ დანიშნეს. მიუხედავად იმისა, რომ არცთუ დიდი ხნის წინ კვებ სპაღოდორ პოსპიტალი იყო და ლაბორატორია საყმაო

ღობიმი და გამარტახებული გახლდათ, ახალგზარდა ექიმისა სერიოზულად და პროფესიული კეთილსინდისიერებით მოჰყავდა ხელი ამ რთულ საქმეს.

ჯერ კიდევ ადრე, სამედიცინო ინსტიტუტში სწავლის დროს, შესანიშნავი პედაგოგების, პროფესორების: ს. ამაყაიშვილის, გ. ელიავის, ა. ნათიშვილის ხელმძღვანელობით საფუძვლიანად დაეუფლა სამედიცინო მეცნიერებას, მაგრამ მიკრობიოლოგიაში განსაკუთრებით გაიწიფა. წარმატებით დაამთავრა სამკურნალო ფაკულტეტი და შემდგომ შესანიშნავად გამოიყენა ახალგარდაობის წლებში მიღებული ცოდნა.

არ შეიძლება ერთხელ საზოგადოებრივ-საეკონომიკო და მოკრძალებით არ განისწავლული და საოცრად საინო აღმანინადმი. ლაბორატორიას, რომელსაც ის დღემდე წარმოებით ხელმძღვანელებს, მეტად რთული პრობლემა აქვს. საკმარისია ითქვას, რომ ამ სხვადასხვა მორფოლოგიური დისციპლინებში წარმოდგენილი. ექიმად, კლინიკურ-დიფენსიკურად, ბიოქიმიკად, სეროლოგიკურად, მიკრობიოლოგიკურად.

ლაბორატორიაში მაღალ დონეზე წარმოებს აღმანინს პათოლოგიური მასალის აღმუშავება, ეგზერფოლოგიური დაიყვება. თერმოსტატებში, სადაც აღმანინს სხეულის ტემპერატურა მეფოებს, იზრდებიან მიკრობები. მათი მოშენება ადვილი საქმე როდია სისხლის, ნაღველის, ზურვის ტვირის და სხვა მასალის დათესვა. ისე, რომ იდეალური პრობლები შეუქმნა ზრდა-განვითარებისათვის, დღე სიფაქიზეს მოითხოვს. გამოყოფილი სუფთა კულტურა ზოგჯერ ისე პატარაა, რომ მიკროსკოპის გამაღვივებელი შუშის ქვეშ ათავსებენ. ლაბორატორიის მუშაკები შემდეგ დაადგენენ,

თუ რა სახეობის მიკროორგანიზმს ეკუთვნის, შეისწავლიან მის თვისებებს, ანტიბიოტიკების მიმართ მის შერჩევადობას.

ნუნუ კილასანიძემ იცის, რომ პატარა სინჯარაში მოთავსებული მასალის მიღმა დგას აღმანინი და მას დახმარება სჭირდება. ყოველგვარი შემოწმებული მიკრობები, რომლებიც ლაბორატორიაში იშენენ, ექიმთა განსაკუთრებული ყურადღების არგუნი ხელმძინან — ეს უკვე დიავინოზია და იმის საწინდარია, რომ აღმანინს მკურნალობის შემდგომი ეტაპი სწორი გზით წარმართოს. თბილისის ცენტრალური ლაბორატორია ამ მიმართებით დიდ საქმეს აკეთებს. მომავალში გათვალისწინებული მისი შემდგომი გამსვილები და ტექნიკური სრულყოფა.

ნუნუ კილასანიძეს რამდენიმე საყურადღებო შრომა აქვს გამოქვეყნებული. მათ შორის არ შეიძლება არ აღინიშნოს ე. ნემსაძისა და მ. ფოფხაძისთან ერთად შექმნილი კოლექტიური ნაშრომი — „პრუცელზობის ჰაქტივირების მიზნის შესახებ“, „სტატუსი ენდოკარდიტის მიკროფლორის სათიხისათვის“, „რეგულაციების დროს სისხლში ანტიოსტრატორინოზინების დღენა“ და სხვა.

ამასთან ერთად, ნუნუ კილასანიძე ნაყოფიერ ზედგაფრავი მიღამუილისა მწვევა ცენტრალური ლაბორატორიის ბაზაზე იმყოფება თბილისის ექიმთა დახელოვნების ინსტიტუტის მიკრობიოლოგის კათედრა, სადაც კვლავიფიკაციის იმდღებზე ექიმობიოლოგიკურად მათთან ნუნუ კილასანიძეს ხშირად აქვს საათობრივი დატვირთვები. გარდა ამისა, წლების განმავლობაში ითხოვბის მოსკოვის თბილისის მუხომედიკონი სამედიცინო სასწავლებელი. მისი საუბარო რა ნათელი, სადა მანერით გამოირჩევა. შესანიშნავი ერთდელია, კეთილშობილება და ხალხი უშუალოა — აი, ის თვისებები, რომლისთვისაც ასე შეიფარება ახალგაზრდებმა თავიანთი მასწავლებელი.

ლაბორატორიაში ნუნუ კილასანიძის მხარდამარ მისი ყოველი მოსწავლელიც მუშაობს: მ. ბარამიძე, გ. აღვიშვილი, ე. ბაყრაძე... ისინი მხარში უდგანან გამოცდილ ექიმებს: ე. ანიაკაშვილს, თ. ზალდასტრინიშვილს, ნ. კვიციანიშვილს, ე. არუთინიშვილს და სხვებს.

საკობრიობის წინაშე არ არსებობს უფრო დიდი პრობლემა, კიდრე აღმანინს კანონიერად ზრუნავდა. მაგრამ კიბერტიტის საუენეში ვერ იქნა და ვერ ამონხნა კიბოს ვირუსის საიდუმლოება, ვერ ალკეგთა ინფარქტი, სიღრმე, პიპერტონია... ურანსაყენელ წინა ეტაპებთან ერთად ამ დაავადებებს ხანდაზმულე გაშლილი ფრინობი გამოვიდნენ ბიოლოგები, ქიმიკები. დედამიწის ზურგზე ასულ ათასობით აღმანინს თავისი სიცოცხლის მიზნად უყენებენ სიცოცხლის დღეც ადამიანი. და შეუწარო, კეთილშობილ აღმანინთა რიცხეს ეკუთვნის ნუნუ კილასანიძე

ნანა ჯაფარიძე

გზავი

არ, რა არის ზავი:
თავინჯი, უბნო, დაზნეწილ თოვლს
ჩინავს და ენაწინას სიზრები თითრი.
მას ვერ აღვიძებს თითო ვაზაფულო.
ნაგარა უკეთო უტოფარი შეგო ტერფი,
ან, თუ ურადი ხმა ჩაწდა უკროს
თვალის უმაღის იხუვლებს ზავი.
და უწყინარი, მსოფინი თოვლი
უცხავს თავისას იბრუნებს სიკაბუკს,
ოდეს ის იყო ნაკლი შავი,
მკუხარე ღრუბელი,
და მჭინვარი ოკანე.
და მირს ეშვება თავპირის მტვრევით,
აპოს გრუბუნით ჰარს,
გვიხუტებს გულში, როგორც წნები,
რომ ჩვენც ვიძინოთ ერთ აღვილზე —
თოვლის გულმწიფი ძილით.
რომ აღარ იყოს ხმა ფეხისა,
რომ აღარ იყოს ღრინაცელი,
რომ აღარ იყოს არსად მღვიპარინი!

სისწრაფე

ისეთი სისწრაფით ვიძვარი:
კილომეტრია თუ წამი?
ხედა თუ ქარია მწვანე?
ქარია თუ შუილი უკროსა?
გზისბირა უაჯარია თუ ნაებრქალი?
სისწრაფე!
ისეთი სისწრაფით ვიძვარი:
შორეთია თუ ცვიარწინეთი?
აღმოსავლეთია თუ ვაშლი წითელი?
სისწრაფე!
ოცნება სიუვარულზე
ფუკდება მწველ იარად.
ჩქარა, შენსკენ!
შენსკენ, ჩქარა!
გზები ჭვარედინდებიან ერთი წამით
და იურებიან
ისეთი სისწრაფით,
რომ შეხედრათ თუ განსორბება?
ღიმილია თუ ცრემლი?
ოცნება თუ მოგონება?
სისწრაფე!
მე სივრცის გაღვევითი მივჭრი,
ამოფლეთილი შატერიიდან,
განტვირთული სიმძინისაგან,
სხივად ქვეყლი,
უხროცო.
რათა მივადწიო მიწას,
ჯავათბო იგი
მხოლოდ ერთი წამით,
და, მხოლოდ ერთ წერტილში
ჩაქტე იქ.

სურვილი

მე შენს წინ ვდგავარ მუხლის თავებზე,
ჩემი მიწის და ზეცის მშვენივზე.
მე შენს წინ ვდგავარ მუხლის თავებზე
და მე უშენოდ რა მეშველება.

მე შენი ტრფობა როგორ გადამწლის,
იებალ მოვალ მაგ შენს მთა ვეულზე.
მე დებალი ვარ, როგორც ბაღალი,
და შენს წინ ვდგავარ მუხლის თავებზე,

მე ისე მიყვარს შენი ღიღბა,
ვით ნამგლისს ელვა მწიფე ყანებში.
მე ხიულებს გზაზე ვადგებ სიღბბად,
რომ სისხარული გვეთოს თვალბმბი.

მე ისე მიყვარს შენი მწველი მზე,
ვით სისყარული, მოსული გულთან,
მსურს, შენს წინ ვიდგე მუხლის თავებზე,
თავზე შენს ცა მესუროს ქადალ.



მოლოდინელად წავიდა ჩვენგან პოეტი ქალი — ნანული ქმბური.
წავიდა ჯერ კიდევ ახალგაზრდა და თან წაიღო მტერი უთქმელი ლექსი,
რომელსაც შშის გულზე გამოტანას მპირდებოდა. მას სურვარდა
მზე, ვაზაფუბო, აყავებულო ღღებბ... შემოსვევითი არ არის, რომ
თავის ერთ-ერთი წინს „მზესუზირიბი“ დაარქვა. თავადაც შშისკენ
იყო თითქოს აწვდილი, ნათელი თვალბმბითა და ღიმილით აბრთო-
ღღებულო ტურბმბით. ასეთი დარჩა იგი ახლობღმბოა სხვანაშო თვის
უშმბინ წუთებშიც... იყო კეთილი და ახალი. სტუდენტობისას მე-
გობრბება მაღალი შვარტვის, სინატფისა და სინაზის გამოსახვე-
დალ. „ბიჭო, ნუ იბერ ბებლას, ფროამაღალია, ბრალია“ — თით-
ქოს ლექსის ეს სტრქონებბი მხიანდებოდა უკველთვის მის ღნახვი-
სას. და ეს მაღალი ქალი ადრე შვება ცხოვრების უღელს — შვება
ბედნიერი შვილბით.

„ბავშვობა ისე განმეორდება,
ვით მერსელის მოსელა უკველ ვაზაფუბულს,
კიდე-რამდენი წვა ელვობა
შვილების გამო ამ პატარა ბულს“

— თქვა ერთხელ ლექსში. მარგამ ამ გულისათვის უცხო არ იყო
ვაკაცობის, როდესაც საქმე მის ახლობღმბსა და მეგობრებს ეხე-
ბოდა. იყო კეთილი განუზომლად და მუდამ შვად იყო სიყვითის
ხელი შეეშველბება ადამისისათვის. იქნებ სწორედ ამბობდ იყო მი-
სი ლექსები ნათელად და გამჭვივარად. ზედაწინს ბორციდან გაქუ-
რბება საოყავანებელ ქედებს, ვეღებს და გულბდან ამბობდარი
ლექსით მხიანდება:

„მე ის წვეთი ვარ ზღვისა,
ის ნაებრქალი ცეცხლის;
შენი ვარ, განა სხვისა
და გული შენთვის მეწვის.“

უფარაბ, ფეჭობდა, ღღავდა. სხვაგვარად არც შეიძლება შემო-
ქმედის წარბოვლა. წვეთწველად ხარჯდა თითქოს სიცოცხლეს,
მამულისა და მისი მშვენივის ტრფობაში:

„მე შემბბილა არ ადვილადო,
არ დავიბინო არც ღლით, არც ღმბით,
მე სიცოცხლე ვარ დასახარჯავი,
დასახარჯავი უკველი წამით.“

მარტის პირველდ ღდეს გააცხლეს პატივისცემლბება უკანასკნელ
სამუოფელად და იქაც, მის სუვარელ ტირიფებს უკვე ჩაღვბობო-
ბო სიმწვანე ტანში. რა სამწუხარო და გულმბმბოვლბელი იყო გა-
ზაფხუბლისა და პოეტი ქალის ასეთი შეხედრბა და იქიდან წამო-
სულთ ღლბთ ტავიღლით წამოიდათ მისი საბედისწეროდ ამბდარი
ლექსი:

„შენ თავისა ვფიცავ, გვედბი ნამღვილად,
შენთან დარბება მზეც და ყვავილოც,
მე არ ვიქნები მხოლოდ ამ ღლასს
და შენს ფანჯრბთან ვეღარ ვავილოც.“

შენი ღიმილი მე მართლა მომწონს,
მე მართლა მიყვარს შენი თვალები...
და გულში ჩუმიდ გაჩენილ კაცობის
არ ვერადღები, არ ვეყრძალები.

მინდა რომ მისმა ლაღმა სინათლემ
გაკეცოს გზები ჩემი მყოფადის...
და ამ იმედებს თუ გამიმართლებს,
გულში გაჩნდება ძალა ფოლადის.

მე შენით მინდა სიცოცხლის ჩემის
უანასუნელი წლები ავანთო,
გავშალო გული, როგორც ედემი
და შენი ზაგის ზანგით დავართო.

და სანამ ქვეყნად ცოცხალ ვარს კიდევ
და სანამ გული ვნებით მდებარეებს,
ამ ქვეყანაზე სიამეს ვკიდებთ,
ზენდირების შეფრთხვებ მყვრვალებს.
შენი თვალები მე მართლა მომწონს,
მე მართლა მიყვარს შენი ღიმილი...
და მზახარა, რომ შენმა ტრფხაზამ
კვლავ გამიჩინა გულის ტკივილი.



ქონეკისი

3. ი. ლინინის დაბადების 100 წლისა და საპარტიო-მედიკო-სახეობითი საბჭოთა სპლინსოფ-ლების ღამეების 50 წლისთავის იუბილეებთან დაკავშირებით, გაბასაბით კონსერვის მცირე ფორმის მომხარობასა და ნოვაზაზა.

ნაწარმოები უნდა ასახავდეს ჩვენს თანამედროვეობას — საბჭოთა ადამიანის ცხოვრებას, შრომას, შემოქმედებას, მიზნისწარმოებას.

- 1 სურვილი პრემია 200 მან.
- 2 მიორი პრემია 100-100 მან. რაუმდ-ნობით.

კონსერვის ვადა — 1969 წ. 1 ნომბერი.

მ. მ. თი



ვერა ბერეთიანი

ლანჩუთიდან გზა შეუხუთს რომ გაივლის, შეღმართს შეუყვება და სულ მალე-მალე მიიკლავება. როცა აცანას გასცდება და გაივლებს, მამათის ცენტრში აღმოჩნდება. ვისაც ერთხელ მაინც უწელია ამ გზაზე, არც გზადაგზა ნანახი დაივიწყდება და არც მიმდგომი გაწოლილი, წყარო-ან-ყანებიანი მწვენი სოფელი მამათი. შიგალაშივე ყავაჩოვებით ელავენ კრამიტით თავდაბურული კოხტა ოღასახლები.

— ეუკრი, ძამა, წამებზე შენი „ზინითი“, მაგრები შევს წაყავანი მზახარაქში. გატანვიც მოღის „ელოვით“.

— კი, ძამა, ჩემი თავი გენაცვალა! ამნარია გვაძახილი ახლა არეის უკვირს. ამ ორმოცდაათი წლის წინათ თუ ევლაზე დიდი ფანჯახისი შქონეც კი ვერ

ორი პატარა ეკუთსითი. ორი ეკუსია ძი-მიოშეც იყო. მოსახლეობა ღარბად ცხოვრობდა, უმთავრესად წნელით მოწინული ფაცხები ეცხაო.

მიწა არ უზარებდა გლეხებს გულს ზეაკრელი მოსავლით, მწირი იყო და მოუსვენ-ლიანი, გვიმრითა და ეკაბარდით დაფარული, ქვეწარმავლებითა და მღრღნელებით სავსე.

მამათლები ფოთში და ჰალადში და-ლიონენ ლეკა-პურის საშოველად.

მთელი მსუეე მიწები გაურეგის ქვეყის, ნინო დღიანის საუბრება იყო. მას-ვე მეუფეთადა ტყეებით.

სოფელი თიბების მოწვევებით იყო დანარჩენი საწყარო. ლანჩუთიდან გლახუნა მალახონიას, უცუტეს შემთხვევაში, კვირში ორჯერ ამოჰქონდა ფოსტა, ისიც უმთავრესად, წერილები. იშვიათად, თითო-ორთა გახუთსაც ამოაყოლებდა მასწავლებლისათვის, ამ სხვა პატრესაცემი პირფრეებისათვის. გლახუნა ჩემი ოჯახის მეგობარი იყო, ცენტრში მისცემამდე ჩემთან გამოივლიდა და წაიხმებდა. ამ დროით ესარგებლობდი და გაზუთებს გადაეთავლიებდები. ეს სა-ზეიმო წუთები იყო ჩემთვის და ჩემი შეი-ლებისათვის.

სხვათაშორის, ჩაის რამდენიმე საცდელი ბურჭი პირველად გლახუნა მალახონიამ დაარგო თავის კარ-მოდამოში და სხვებსაც უჩვენადა მიუბაძათ მოსთვის, მაგრამ მზარ-დამჭერი არ აღმოჩნდა. ეს, ალბათ, არც იყო გასაკვირი. კოლექტივახიის მოვალე წელი დასკრება გლახუნას დაწეული საქ-მის დაგვირგენებას.

რეკოლუციის შემდეგ მამათში შეიღვალა-სიანი სასწავლებელი გაჩნდა, რომლის შე-ღამხედველად და მეურვედ ასყინიან მოი-წევის მასწავლებელი ამბროსი შევარდნამ, რომელიც მოგვიანებით, სასწავლებლის სა-შუალო სკოლად გადაკეთების შემდეგაც დაარბა მამათში და რუხედ ეწინაა და ლი-ტერატურას ასწავლიდა.

საქართველოში საბჭოთა ხელისუფლების დახმარების შემდეგ სოფელმა სწრაფად იწყო ფერხისცელება.

სიღრღრეებით გრძობდა ეკლტურა და გა-ნათლება ფართო ნიაბიებით შემოდიდა.



მეტრანი კოლმურენ ნადაი ჩიკაშუა

წარმოიღვენდა, თუ ასეთი იქნებოდა ოღეს-მე მიწამწერი და ნესტიანი, კოლოებისგან აკლებული მამათი.

რეკოლუციამდე მძიმე-მამათი ერთი სას-მასახლისის წარმოადგენდა, ცენტრი მამათში იყო, გართი ნახევარდღანგრეული ორკლასიანი სასწავლებლის შენობით და



კომუნურენობის კანტორის შენობა

ფოტო ა ჩარკვანისა

კარგად მასსოვს, თვითმპყრობელობის დროს ერთი ქალი ასე ეუბნებოდა ახალგაზრდობას:

— სესტრა ინინერა!
საქმე ვის გახლდათ, რომ მისი შვა ინინერა იყო, რაც იშვიათ მოვლენას წარმოადგენდა იმ დროისათვის.

ახლა ვინ მოთვლის, მამათის რამდენი მკვიდრი გახდა ინინერა, მისწავლბული, მწერალი, მეცნიერი, საზოგადო მოღვაწე.

ბიძისა და მამათის თემი 1926 წელს გაიყო. ბიძით ოზურგეთს (ახლანდელი მახარაძე) მიეკუთვნა, მამათი — ლანჩხუთს.

მას შემდეგ დაიწყო ერთგვარი შეჯიბრება ორ სოფელს შორის, რამაც დიდი სარგებლობა მოუტანა ბიძითვლებსაც და მამათვლებსაც.

ორივე სოფელშია ამჟამად ახალი, ორსართულიანი სასუფლო სკოლა, ღამაზე აღმინისტრაციული შენობა, აფთიკა, მაღაზია, კუბები, ფოსტა და სხვა დაწესებულებანი.

ჩაი, ტუნჯო და ნარინგ-თორიერი გაშენდა იმ ადგილებში, სადაც წინათ გვიშრისა და ჭანბარის მეტი არა იყო-რა.

მამათი არავის არ ჩამორჩება შრომის გმირების პრინციპით, შრომისმოყვარე, პატიოსანი ადამიანებით. მათ შორის ნახევარი ქალბები არიან.

მასხობის, საბჭოთა ხელისუფლების პირ-

ველ წლებში, სოფლის სახეობს არჩევნების დროს თავმჯდომარემ სამი ქალი დასახელა კანდიდატებად: ოლინკა ტელუა, ნაღია ჩიკაშუა და ვერა ბერეჟიანი.

— ქალბების გაკეთებული საქმე ვინ ნახა!

— სალაზანდაროდ მოიცალებო? — აბუზუნდუნენ მამაკაცები.

სულ მალე შეეცავედენეთ აზრი სოფელს ქალბებსა და მათს უნარიანობაზე. ჩვენი მეცადინეობითა და მონღომებით მივადრეთ სოფელში სატქიმო ბუნტის გახსნას, რაც იმ დროს საკმაოდ დიდი ამბავი იყო. სოფლის ქალბებმა დიდი მუშაობა გაეწიეთ კომპეტეიზიციის პერიოდში, ვაკაცურად ვუღვით მხარის მამაკაცებს.

სოციალისტური შრომის პირველი გმირები მამათში სწორედ ქალბები იყვნენ: ეროსა, ნორა და ქეთევან კილაძეები, ეპატერინე ხსაიძე და შუშანა დარჩია.

ციტრუსებმა და ვანსაკუთებებით, ჩაიში, სახე უცვალა სოფელს, მამათში ახლა უზარმაზარი ჩაის ფაბრიკაა, რომელშიც მხოლოდ მამათლები როდი მუშაობენ. თუ აღერ აქურები სხვაგან გარბოდნენ სასოფარზე, ახლა სხვა კუთხეებიდან ჩაილიან მამათში მამათს.

ყველაფერი კარგა და სასიხარულო, მაგრამ ერთი ხინჯი მაინც გვაქვს გულში მამათელებს: უუფრადღებობისა თუ დაუღვე-

რობის გამო ვერ შევიწარუნეთ დიდებულ ტყე, რომლითაც ირგველ შემოქარული მთები იყო დაფარული. სადღა ცმადის აზიდულ თეთობანა წიფლები, ამაყად მოშრიალენი და გემრიელი წიწიოებით ტოტებდაუნქმულნი. მათ საბარბანებელში ვავლის არაფერი ჯობდა. რაჟი ტყე იყო, ცხოველებიც ბლომად იყვნენ: ხშირად გვინახავს გზოში მოცუტეუე ყურადღელი, ან კვერანა. რაჟი ტყე ხარობდა, წყაროებიც თითქმის ყოველ ნაბიჯზე მოშეზოდა. რაჟი ტყე იყო, ფუტკრებიც ბლომად აგროვებდნენ ნექტარს და სკები საოც იყო უფემრეულსი თაფლით...

გაიჩნა ტყე და გაწულა ცხოველ-ფრინველი, დაშრა ბევრი წყარო, ფუტკრებს უპირი ფიქების ამოვსება... აღარც თვალს უხარია მეჩხერ-ტუიანი ჰეობაი...

აი, ეს ხინჯი გვაქვს მამათელებს. მე მეორე, ჟერაც არ არის გვიან. თუ გულს გელოზს, ახლაც შეიძლება ზრუნვა ტუიანი საფარის აღდგენისათვის. ეს ხელს შეუშლის ამ ბოლო დროს მოხმობრებულ მეწვერსაც.

სხვა მხრივ არაფერი გვაქვს სასაყვედურო მამათელებს, მიწიც კარგი გვაქვს, შრომაც კარგი ვიყით და დასვენებაც.

შერა ხარქიანი,
შენიონერი კომმუნერი.
მამათი.



ქენახეთა მეცხნაქი

იგი ორი მცირეწლოვანი ბავშვით რაიონში წავიდა სამუშაოდ. სამამულო ომის მძიმე წლები იყო. გურჯაანის ოქტომბრის სახელობის კოლმეურნეობის აგრონომი ცაცა გიორგაძე დღედაღამ ზერებში იყო. ბავშვები ხედავდნენ დედის გაჭირვებას, ისინი ჭკვიანები იყვნენ და მარტონი რჩებოდნენ შინ. კოლმეურნეობა ყოველწლიურად ფულადი პრემიით აჯილდოვებდა ცაცას. გამრჯე ქალი საკუთარ ნაკვეთშიც მუშაობდა და წლის სარჩოს მუდამ იწყებდა...

იქუშავა გურჯაანში, ახალციხეში, გორში, დუშეთში. როგორც მცენარეთა ლაბორატორიის გამგე, წლების მანძილზე დაუღალავად ემსახურებოდა ამ რაიონების საბჭოთა მეურნეობებსა და კოლმეურნეობებს. კომპლექსურად სწავლობდა სოფლის მეურნეობის კულტურების დაავადებებს, მათთან ბრძოლის ხერხებსა და მეთოდებს. რაიონებში, სადაც მას უმუშავია, ახსოვთ მისი ამოუწურავი ენერჯია, საქმისადმი დიდი სიყვარული.

უფრო ადრე, სრულიად ახალგაზრდა მივსა ის საქართველოს მცენარეთა დაცვის ინსტიტუტში მეცნიერ მუშაკად; შემდეგ იმუშავა მცენარეთა დაცვის საკავშირო ინსტიტუტში ფიტოპათოლოგად, საქართველოს სოფლის მეურნეობის სამინისტროში — მცენარეთა დაცვის სამცილისტად.

საინტერესო ცხოვრების გზა განვლო მეცნიერმა ქალმა. მაგრამ ყველაზე საყურადღებოა მისი დღედაღამი საქმიანობა საქართველოს მეცნიერებათა აკადემიის ფიზიკური და ორგანული ქიმიის ინსტიტუტში.

რვა წელია პროფესორ მისივლ შიშინაშვილის გვერდითაა ცაცა გიორგაძე. მისივლ შიშინაშვილმა წლების მანძილზე დაუღალავი შრომით შექმნა

სოფლის მეურნეობის კულტურების სხვადასხვა დაავადებების განსაკურნავი ახალი პრეპარატი, რომელთა გამოყენება და წარმოებაში დანერგვას უშუალოდ ცაცა ხელმძღვანელობს.

ახალი ორგანულ-მინერალური პრეპარატის სახელწოდებაა „ხელატი“, რომელსაც მცენარე ფესვთა სისტემით ადვილად ითვისებს და იგი მის ერთ-ერთ სასარგებლო საკვებად ითვლება. პრეპარატი ბიოლოგიურად აძლიერებს და ანეითარებს მცენარეს, ხელს უწყობს მის სწრაფად ზრდას და ადიდებს მოსავლიანობას. აღნიშნული პრეპარატით იკურნება ქლოროზით (სიყვითლე) დაავადებული ვაზი და ხეხილი. ეს დაავადება ბოლო წლებში თითქმის მთელ საქართველოში გაავრცელდა და დიდი ზიანიც მიყენა სოფლის მეურნეობას. თუ ზომები დროულად არ იქნა მიღებული, მცენარე ხშება.

საინტერესო ცდები ტარდება ლიმონის დაავადების — „ხმელასა“ საწინააღმდეგოდ. აგრეთვე ბოსტნეული კულტურების, განსაკუთრებით ვიტრისა და პომიდორის ვირუსული დაავადებების მოსასობად, ბაღრეული კულტურების და დეკორატიული მცენარეების განსაკურნავად.

ცაცა გიორგაძე პრეპარატის გამოყენების დარგობრივი ინსტიტუტის ბაზაზე აწარმოებდა. მან იმერსაურა ჩიენი რესპუბლიკის თითქმის ყველა რაიონში. განსაკუთრებით ნაყოფიერი გამოდგა ციტრუსოვან მცენარეებზე ჩატარებული ცდები.

გასული წლის ზაფხულში ტაშკენტის ბაზმის საკავშირო ინსტიტუტმა უწყისად მიიღო ქართველი მეცობრების მწერ შექმნილი, მსოფლიოში აქამდე სრულიად უცნობი პრეპარატი, რომე-

ლიც ზრდის ბაზმის მოსავლიანობას, კურნავს დაავადების და სხვა მთელი რიგი დადებით თვისებებით ხასიათდება. მასში ტოქსიკური არაფერია, ინმარება მცენარის საკვებადაც და არავითარი ზიანი არ მოჰყავს არც მცენარისათვის და არც ადამიანისათვის.

საქართველოს სსრ მინისტრთა საბჭოს დადგენილებით უახლოეს დროში აშენდება სათანადო ქარხანა, რომელიც უზრუნველყოფს აღნიშნული პრეპარატის საკმაო რაოდენობით დამზადებას.

ცაცა სახალხო მეურნეობის მიღწევითა საკავშირო გამოფენის მონაწილე იყო. გაწეული შრომისათვის პროფესორმა მიხეილ შიშინაშვილმა ვერცხლის მედალი დაიმსახურა, ხოლო ცაცა გიორგაძემ — ბრინჯაოსი. იგი ფულადი პრემიითაც დააჯილდოვეს. ეს ჯილდო მისთვის პირველი როდია.

ცაცას შემუშავა იამაყოს შვილებითაც...

სამუშაო მაგიდაზე წიგნების გროვა, წიგნები მათემატიკური ფორმულებია. მათ საათობით უწის ცაცას გაფიზილი, თბილისის სახელმწიფო უნივერსიტეტის გამოყენებით მათემატიკის პრობლემატური ლაბორატორიის მეცნიერი მუშაკი რევეზ ჩიტაშვილი. ახალგაზრდა მეცნიერი ვუვლებდა ურთულესი მათემატიკური ფორმულებისა და ამოცანების ამოსხნის სხვადასხვა ხერხებსა და გზებს... თავისი წვლილი შეჰქვს უსტი მწიწიერების განვითარებაში...

ოთახში, კარადის თარიღებზე, კერამიკული ნაწარმისა. იგი მზატარ-კერამიკოს ნუნუ ჩიტაშვილის გუტურებია

ქალთა პარტიის ქალი პარტიის

ტომას შერი მე-19 საუკუნის დამდეგის რომანტიზმის თვალსაჩინო წარმომადგენელია. შერის სახელი გაუთქვა ლექსებმა ინგლისსა და მის გარეთაც. წარმომადგენელი ირანდელი, იგი დიდ თანატოლს უწევდა თავის ხალხს ეროვნულ-განმათავისუფლებელი ბრძოლის. ლექსების კრებულმა — „ირლანდიული მელიოდები“ — უკნობი სახელი მოუხვეჭა მას.

ტომას შერის კალამს ეკუთვნის აღმოსავლურ თემაზე დაწერილი პოემა: „ლალა რუკი“. საერთოდ, რომანტიკოსებისთვის, აღმოსავლეთით გატაცება მეტად ნიშანდობლივია: რეაქციის ეპოქაში, ევროპული ცხოვრებით უკმაყოფილო შემოქმედნი, თავიანთ გმირებს შორისულ ქვეყნებში ამოგზავნიდნენ, ხტადნენ ევროპის ხალხთათვის უცნობ ცხოვრებას, უცნობ ადამიანსა და ჩვევებს.

შერის პოემის მოქმედება აღმოსავლურ ქვეყნებში მიმდინარეობს. ლალა რუკი ინდოელი მეფის ასულია. ნაწარმოების ბოლოს იგი ბუზარის დედოფალი ხდება. გმირი ქალის ცხოვრების ისტორიის ნაცნობად ითხო ჩადგენელი გადგენილი ამბავი, რომელმაც საერთო არაფერი აქვთ არც სიუჟეტთან და არც ერთ მომენტთან.

გვიღო შეგირდით უკანასკნელი ამბის ერთ-ერთი მიმდინარე, რომელმაც „სამამხანის მწიგნობი“ ეწოდება. აქ მთავარი მოქმედი პირი სულთანის შვიციერი მეუღლე ნერზაბალია. მოქმედება ქაშმირში მიმდინარეობს. ნაწარმოებში დიდი ადგილი აქვს დამოხიზნული აღწერას. ავტორი გვიხატავს უკვალოდ აღუპოვალს, რომლებიც უღამაზები ქალები უფრო ამშვენებდნენ. და, აი, ამ საჭირო ფონზე გამოჰყვას თომას შერის მომხიბველი ქართული ქალიშვილი, რომელიც კრებულის წინაშე შერისის საყვარის სილამაზისა და სიხარულის საგალობელი. აღფრთოვანული სიტყვებით ამოხსნის თომას შერი ქართველ ქალიშვილს, ბოტბას ასამს მის შავ თვალს, ადამიანის გულში სიხივსდარად რომ იჭრება. შემდეგ მათეუტრად აერთიანდება ყველა სადღეის — ერთადვე ამ თავლებს.

მაგრამ ამ ხოტბისა და ქება-დიდების გარდა გამოირჩევა სხვა მომენტები, რომელიც შვიანაშენს, რომ თომას შერი უბრალოდ არ უნდაც ამ ეპიკურებს; პირი ის რომელიც წყაროებიდან იტყობს საქართველოს, ამ შვიციერი ასულის აცნობის შერი ამბობს, რომ იგი იხივით ნორჩია და ვარდისფერადწიათა, როგორც ყველა ასული მისი ქვეყნისა, ტყლისური ცხელი წყაროებიდან გამოხლვის დასსი“. პოემის ამ სტრიქონს შენიშნა აქვს გაყვიერული, სადღე ნათქვამია რომ: ტყლისი ცნობილია თავისი ზებნებრივი ცხელი წყაროებით. ეს ცნობა ავტორს ინგლისურულად ამოუღია.

შარილაც, მე-10 საუკუნის ცნობილი არაბი მოგზაური და გეოგრაფი ინგლისულთა თვის დიდტანის ნაწილში „გუტბი და სანეფონი“, შრავად სხვა ქვეყანათთან ერთად, საქართველოს შესახებაც ჭიკარავს ცნობებს გავწვდის. არაბი სწავლული სტეფანელოვი წერს ბიბლიის შესახებ და სხვათა შორის იმასაც აღნიშნავს, რომ თბილისში არის აბანოები, „სადაც წყალი უცხებლოდ დღღოს“. ასე რომ, ამ შემთხვევაში შერი თბილისური ცხელი წყლების ვასტენების ლიტერატურულ წყაროს ეყრდნობოდა.

საერთოდ, შერის პოემა ხასვია შენიშვნებით, რაც იმას ვაჩვენებს, რომ ავტორმა აღმოსავლეთი ქვეყნების ვასტენებზე შრავად წყაროს მიმართა. და მაინც, იყენებს მხოლოდ იმას, რაც საჭიროა დამარჩი, ხასვიაყვარული ამბის შესაქმნელად. მაგრამ, თავის დროზე, ასეთი რომანტიკურული აღმოსავლური იქყვება ინგლისელ მოთხვევლის უფრადღებს. პოემა პირველად 1817 წლის გახუხუხულ დაიბეჭდა. 1818 წელს კი უკან მერვე გამოცემას თვალდა. 1821 წლის გახუხუხული წინასიტყვაობაში აღნიშნავს, რომ: „სამართის შერი ქვეყნებს ასე არასოდეს უბრწყინებდა ჩრდილოეთის შვილოთის როგორც პოემა „ლალა რუკისი“. ნაწარმოები ვრცელად იყო კომენტარებული და ხასვიაღვარაგათოც დიდ გამოხმარებას იპოიწვია.

ჩვენთვის საინტერესოა ის ფაქტიც, რომ ქართველი ქალიშვილის პატარა ენობრივ იმპროვიზილდ პირსაშიც აისახა. 1817 წელს, D. ი. „ლალა რუკის“ გამოქვეყნების წელს, თურნალი „ინდენტურგევიუ“ მიმოიხილავდა კავკასიის შესახებ დაწერილ წიგნებს. მიმოიხილველი იხსენებს შერის წიგნსა და ციტატა მოჰყვას მის პოემიდან. ციტატა შეეხებოდა ქართულ პიესს ეტბა. შემდეგ რეცენზიის ავტორი აღწერს თბილისური ახარებას. ამის შესახებ ცნობებს ერთ-ერთი საინტერესო წიგნიდან იღებს.

მიმდევრო თაობების მეთხველში „ლალა რუკისი“ აღფრთოვანება ჩაქა. და თომას შერი შოთამოხვლობას შემორჩა უბრალოდღესა და როგორც ლიტერატურა და როგორც სახელმძღვანელო „ირლანდიური მელიოდების“ ავტორი.

საქართველოში, თომას შერის ლირიკული შემოქმედებით ჩრ კიდევ ვასულ საუკუნეში დაინტერესდა მოთხველი. მაშინდელ პერიოდულ გამოცემებში ვხვდებით მის სახელს თუ ცალკულად ლექსებს. საინტერესოა, რომ 1872 წელს თურნალი „კრებულში“ გამოქვეყნებული, არალაშისხადე მიმდინარე ერთ-ერთი ლექსის თარგმანი ილია ჭავჭავაძის ეკუთვნის.

ნატალინა მრალმვასანი, ფოლოლოგიური მეცნიერებათა დოქტორი, პროფესორი.

ქალი საქართველო ქალი

ეს ყველაზე უნდა იხილდეს!

ამერიკის საბუღალრო

უკუქაქსო- ქსუხუხუ

მიჭუნა ეროში თამაშობა. ჩრ კვიშიში ვეჩრები ვაყვავდა, მეტი კი ქოსს ვაღაჟადა და რაშითი დაქაროვდა. როცა ქარი. თოც მიწყუნდა, ცხენობა მაღლა შესიროლა, ვაჩი ელიტარადინის მავთულს მოხვდა, გაწყვიტა და გაწყვეტილ მავთულის ბოლო ბაჭვს დაეცა.

თავისუფალი შობილები და ვაიყვებული მეზობლები ბავშვის უსიცილო სხეულის გარშემო უმწეროდ ირგოდნენ. ბავშვის ვადასჩინდა შობილებს ზოგი ასს თავაზობდა, ზოგიც რას. ბოლოს ერთმა თქვა: მიწაში ჩავთვლი, ირგანშიმ დაინდინ და ციკება და ბავშვი ვაიცილებული ამოთხარებს ირმოდ ბავშვი შიგ ჩაიწვიც, იღანდა მიწა წაყარავს და დაელოდნენ. ამასობაში სანქაროვ დახმარება მიწდა. ბავშვი რომ შეამჩნია, ექიმმა თავი უხიზლოდ გაიქნია — ბავშვის ვაიცილები მის ძალ-ღონეს აუნებებოდა.

ასეთი შემთხვევებიც იწვითარო რილია, როცა ექიმი უკვე უმწეროა სიცილის შეგრძობლობა. რა თქმა უნდა, ბავშვის ვადაჩინდა შემოიღებოდა, შემთხვევის ავადღვრე წყარო დაამთხნეს, კლინიკური სიცილის მართავდა, ირგანშიმ ვაიცილები მის ელემენტარულ მეთოდებით რომ სიცილითა და მის ირმომო ჩაიწვიცე უმწერად არ დეიარაგათი ჭიკარავს დრო.

ელემენტარულმა შეიძლება გამოწვივის ელემენტარული და ცხებულ საგნებთან აღმართის შეტებაში, როცა იგი დენის გატარებისაგან დაცულია, ან ატმოსფერულ ცვლილებათა შედეგად გამოწვიულმა დევა-ქუხობდა. სტატისტიკა ვაჩვენებს, რომ



ელექტროტრავმის მიზეზი ხშირად უშინორების ტექნიკის დარღვევაა. ამ ტრავმის რევეგები არ სხვადასხვაგვარია.

განთავის ქედის დენით დაზიანება იწვევს კრუნჩხვებს, შეხების ადგილზე — დამწვრობის, გულის შეშუპობისა და სუნთქვის შეზღუდვის, შედეგების სიმძიმე დამოკიდებულია ელექტროდენდით დამზებულ სკანთან შეხების ხანგრძლივობასა და დენის ძაბვზე. განსაკუთრებით საშიშია დაზიანების სველი ხელებით შეხება ნაშიან მიწაზე, ან რკინა-ბეტონისა და ცემენტის იატაკზე დგომისას. ასეთ შემთხვევაში შეიძლება გაწვითარდეს ყველა ზემოთ აღნიშნული დაზიანება, ხოლო ცველი დენის დატანუთმებერ-არამოცი ვოლტის ძაბვაზე იქნება ადამიანის სიცვლილიც გათავივის.

მსუბუქი ზარისხის დაზიანება იწვევს შიშს, გულის შეწყუბებას, თავზარსხვევას, დაბლბობისა და დატვარულობის შეგრძობებებს. ასეთი ზარით მოვლენების შემთხვევაში დაზიანებული დატვირთის ცენტრშიადა ტრავმის მიღებისთანავე ან ცოტა ხნის შემდეგ, ზიანდება გულისხსნადრფთა და სუნთქვის სისტემაში. ამიტომ საჭიროა დაზიანებულის სასწრაფოდ საავადმყოფოში გადაყვანა.

ძიმე ელექტროტრავმის დროს ვითარდება კლინიკური სიკვლილი, რომელიც სახითდება ტრანზის დაკარგვით, სუნთქვის შეზღუდვით, გულის ტემპის ფიზიკალური ან გარტრების (ფიზიკალური ანუ გულის ცალკეული კუთხითანი ბუკიების ქაოსური შექმნა და მაქის დაკარგვა), მეტორფი იცვლება აგრეთვე დაზიანებულის გარტრება: სახე ფერმკრალი და ციანო-ურთია (მოლურჯო), ცხვირი — წარჭირებული, გუფი — გაფართოებული და სინალბე რეაგირებას არ ახდენს. უკეთეს რის-ხუთ წუთში დაზიანებულს გულის მუშაობა და სუნთქვა არ აღუდგა, დგება შეუცვლადი ანუ ბიოლოგიური სიკვლილი.

ამიტომ, აუცილებელია, დაზიანებულს პირველ დაზიანება ადგლოდვე აუშორიონი. ყოველმა ადამიანმა უნდა იცოდეს ორგანიზმის გაყოცლების ელბენტარული მეოობის.

უწინარეს ყოვლისა, სწრაფად უნდა გამოითხოვო ან დაზიანებულს მოაცილო დენის წყარი. მსუბუქი დაზიანების დროს დაზიანებულს გაუხსენით საყელი და დაწვითი, შეუქმნით სრული სიმშვიდე. იგი უნდა კარგადეს რომ ტრანზიდებ, მუშაობის გაგრძელება არ შეიძლება, ხოლო ცალკე-ფიციური დაზიანებისათვის საჭიროა ექიმის გამოძიება, რომელიც გადაწყვეტს დაზიანებულს უნდა გადაყვანოთ საავადმყოფოში.

მაგრამ რაცა საქმე კლინიკურ სიკვლილი-თან გაქვო, დენისგან განთავისუფლების შემდეგ დაზიანებული დაწვითით დაწვით ადგილზე, გაუხსენით საყელი, ქამარი, მუთია. ქანავით დაზიანებულს მოაყდით რამე რბილი საგანი ან მისივე ტანსაცმელი და დაუყოცნელივ შეუდგით ორგანიზმის გაყოცლების კომპლექსური მეოოების ჩატარებას.

რამი მდგომარეობის ეს მეოოდები? მარტხნა ხელი ჩაავლო დაზიანებულის კვდა უნდა, ხოლო მარტენითა დაწვითით მუხლზე და დაზიანებულს გაუხსენით პირი, შემდეგ დლობნითი ან პირსახოცი გაშო-უსუფთავო პირის დრუ (თუ აქვს, მოაშორე პრითოზე), პირზე დააფრთხო დლობნითი და რამე თბელი სყოვლის ნაჭარი. ორ-სამჯერ დაწვად შეისუნთხო და ჩახბე-რე. დაზიანებულს დლობნდაფარბებულ პირში ისე, რომ თქვენს მიერ შესუნთქული ჰაერი ჩაბრვისას თბობდა დაგვი-დეს დაზიანებულის ყოვლებში (ამ პრითების შესუნთქვისას დაზიანებულს ცხვირზე ხელის მოჭრით დაუხბეო ცხვირის დრუ). შემდეგ ორ-სამჯერ ისევ დრამად შესუნთქეთ და პირში კვად დრამად ჩახბეთ (ჩახბრალი ჰაერის ამოსუნთქვა თვითმოდინად ელასტიურობის მეოიხითა გაუხსნად ხდება). ჩასუნთქული ჰაერის ჩაბრვა წუთში დაახლოებით თექვსმეტი წუთი უნდა განმეორდეს და გარტმდებს 7-10 წუთის განმავლობაში, სანამ არ აღდგება დამოყოცდებელი სუნთქვა.

ამ პრითების პარალელურად, ტარდება აგრეთვე გულის არაპირდაპირი მასაჟი. მეორე დანბნაზე პირი დგება დაზიანებულის მარტენად, ხელის გულს ადებს მეტრის ძელის ქვედა მესამედზე და, დაწოლის გასხლბობებლად, დადებულ ხელს მეორე ხელით აწვება. თუ დაზიანებული მორტობა, მაშინ დაწოლის გადწობისა დახელ-ზე მეტილი სხეულის სიძიმის გადტანით. ყოველი წუთში შემდეგ ხელს სწრაფად უნდა მოვაცილოთ დაზიანებულს, რომ გულს გაშლის სასულებს მივცეთ. დაწოლა უნდა გაწარმოთ წუთში სამოც-სამოცდასუთმეტჯერ, რიტმულად და ბიჭე-სხებურად. დაწოლის დროს გული ხდება ბერტმბა და დაწოლის ხელებს შორის, რომ გაშოც ვეღში არსებული სისხლი გადარტმბება არტერიულ სისხლს ძარტვებში, ხოლო ხელის აწვებისას გული კვლავ ივსება სისხლით დრუ ვენებთან. ამ პრითების ჩატარება ერთ ადამიანსაც შეუძლია, ოდინდ უნდა გავსხვდეს, რომ მეტრდზე ყოველი სამო-ოთხი დაწოლის შემდეგ საჭიროა ერთხელ ჩაბრვა და ისიც ისე, რომ ჩაბრვა და მეტრდზე დაწოლა ერთდროულად არ მოხდეს.

თუ ზემოთქმულს სწრაფად და დროულად გაყოცობთ, დაზიანებულს გული აუშოვდება, მაქსიმალური არტერიული წნედა 80-70 მმ აწივს, კანი და ღორწივანი გარსი გაუფარდისფერდება, ვაგბით შეუწირვინდება და დაზიანებული დაწვების სუნთქვა, რის შემდეგაც იგი დაუყოცნელივ უნდა გადაყვანოთ საავადმყოფოში. ორგანიზმის გაყოცლების ზემოთდწვრალი მეოოი შეიძლება გამოყვანდეს იქნას არა მარტო ელექტროტრავმის დროს, ასავე ადამიანის კლინიკური სიკვლილის ხანა შემთხვევებშიც, მაგრამ არა უგვიანეს შეიდე წუთისა.

სასწრაფოდ, სასურველ შედეგს პერმივადწვით, თუ ადამიანის გაყოცლებას

დავიწყებთ გულის გატრბებიდან მსწრაფად ოთხ შემდეგ (ამის შემდეგ სისცილებ-ურტრბები კვდება) ან თუ ზემოთაღწერილი დობნობა არასწრაფად ჩატარად, რიბი შემთხვევებში, რაცა ელექტროდენ-ორგანიზმში დრბა, შეუცვლად ცვლად-ობის იწვევს.

ბიჭვით დაზიანების გაწევა ყველის უნდა შეცდოს, რადგან შემთხვევის ადგილზე ყოველთვის რამდია ექიმი, ხოლო სასწრაფო დაზიანების მოსვლამდე დრო გადის და შემდეგ დაზიანებულის შეე-ლა იქნება შეუდებელი ხდება.

ოთხეა ქორიძე,

ექიმა დახლოვების თბილისის სახელმწიფო ინსტიტუტის გალადებელი თერაპიის აკადრის ოდენი.

მისტბა ბინდორიძე,

თბილისის სასწრაფო სამედიცინო დბ-მარების საღვურის განყოფილების გამე.

ტანვარაჯივი

მუხლის პრეპისი და მენჯის მესამეპრეპლასე



1. დაწვით იატაკზე მუხლოციელი, ხელები ფეხის ტრფებს ჩაავლოთ, დააშორეთ და შეეერთო მუხლები, თან ხელები წინა-დაბდეგობა გაუწიეთ.



2. დაწვით იატაკზე, ხელ-ფეხი ვაშლით, შებრუნეთ მიმელი სხეულიდან მარტენი, ხან მარტენი და ხელის თითები შეხეთ საწინააღმდეგო მხარის ფეხის თითებს.



8. დაწვით ცალ ვერტზე, ფეხები მუხლებში მიღწიეთ, მუხლი რაც შეიძლება ახლო მიაწიეთ შეუცვლად. ვერტზე შეიცავლეთ და გათორეთ ვარტით.



4. პირაღმა დაწმეოთ და ფეხები წრიულად ამოძრავებთ, როგორც ველოსიპედით სიარულისას.



5. კვლავ პირაღმა დაწმეოლით, მაღლა ასწიეთ და დაუშვით გაბიჟული ფეხები.



6. ხაუნის მდგომარეობა იგივეა, რაც წინა ვარჯიში: მოდუნეთ და გაშალეთ ფეხები.



7. ხაუნის მდგომარეობა იგივეა: ასწიეთ მენჯი ხან მარცხნიდან, ხან მარჯვნიდან. ყოველ ვარჯიშს დაიძრეთ 4-8 წერტილი.

ეს თქვენ გუხემათ, ჩაიძებო!

...აინფორმირებული, არც ისტატურად და ზომიერად მიღებული კომპეტრია, არც უდღესი ხელოვნება მკერდისა, არც უშეკლის ქალს, თუ მას არაქანსალი სახის ფერის, მოღუნებული კანი და ჩაწყლებული ტანი აქვს, თუ უშნოდ მოძრაობს და ქოშინით იხრჩობა. ამ "ავადყოფობათა" უმეტესობა კი "ეთილმწიანეა". თვით ქალზეა დამოკიდებული, ექნება თუ არა მისი კლა, უზარცოდ და ნაზად ადაცყოლი სახის კლა, კობა იერი, მოხდნილი და მოქნილი მოძრაობა. სწორედ ეს თვისებები ხდის ქალს მიზიდაველს და მაშინ თითქმის შეუძმენვე-

ლი ხდება მისი სახის უსწორმასწორო ნაკვთები, აღწეობის თანდაყოლილი ნაკლოვანებანი. მაგრამ მაინც სილამაზის შთავარი ღირსება მას, რომ იგი უტყვლად თანამგზავთა ჩანჩრთულობისა, კარგი გუნება-განწყობისა და შრომისუნარიანობისა.

ზოგიერთს ჰგონია, რომ საქმარბოა, ერთი-ორჯერ ინახულს ექიმის-კოსმეტოლოგი და მოღუნებული, ანთებითი ფერისმკაპლებით დაფარული კანი ხავერდებდა გადაიკვება, მთა გაუსკვლევება და აბრუნდებიან ბზინვას დაუწყვებს. სინამდვილეში მკერდალობის პროცესი უფრო პროზაულია. ექიმის პრობლევე შეეთხება პაციენტს ჩაფიქრებს:

— ბავის თუ შობარობთ? სობარის თუ მისდევთ? როგორ იყვებებით? — კითხულობს კოსმეტოლოგი და უფურადღებოდ ტრავებს კრემებისა და ლოსიონების ქილებს, რომლებსაც თქვენ ან ღიდ იმეღებს ამყარებელია.

რა დამოკიდებულება აქვს ფრენბურთის თამაშს ან თხილამურებით სეირნობას თქვენი სახის მუწუქებთან? ან იმასთან, რომ თმა გათხოვლდათ და ელვარება დაჯარვა?

ეს რომ ვაიკოთ, საჭიროა საკეთარი გამოცდილებით დარწმუნდეთ, თუ არა ნიშნავს ფიზიკური ვარჯიში ორგანიზმისათვის, რა ვალდების ახდენს ეს „წაშალი“ ქალზე.

ამიტომ, მოდით, ჩავატაროთ ყველსათვის ხელისაწვდომი, ყველაზე მარტივი დილის ტანჯავიერი, რომელსაც რადიოთი გადმოსცემენ ყოველგვოდ. ვარჯიშისათვის საჭირო იქნება: მსუბუქი ჩუსტები, ტრუსები, ბიუსსატები და... დრო, დღეობით სულ ცოტა, ათი წუთი მაინც (ჩაადან შემდეგში ორგანიზმის მოსაქმირებლად წუთები უკვე აღარ გვეყოფათ).

დილის ვარჯიში სტიმულია ექვ-წაწავის სწორი მოქმედებისათვის, აი, სწორედ ეს არის პირველი ძაფი, რომლითაც ვინაყვლტურა უკავშირდება თქვენი სახის ფერს. საქმე იმაშია, რომ ექვ-წაწავის არარაგულარული მოქმედება ორგანიზმს წაძლავს.

ვარჯიშისა და წყლის პროცედურების შემდეგ ინერგიის მომტებისა და სიმხნევის გრძნობით. ჭრება მოღუნება, ლეუბით აგიუიორბზდებათ და თვალუმ ახალაზრდული ბრწყინება დაუბზუნდება.

— ყველაფერი ეს სწორია, ამავე კამათი არც დროა, — იტყვის ზოგიერთი ქალი. — მაგრამ დღით თუ რაჯში იმდენი საქმე მქვებს, რომ ჩემვადუნებრად ზღერი მოძრაობა მიზლება; ვანა ეს სადილასლისი ფუსფუსი არ ცდის ვარჯიშს!

ჩასაკვირველია, არა. ისე, როგორც მაღალიზემში სიარული არ ჩაითვლება კარგ, სრულყოფილ გასვირნებად. ერთი შეხედვით, თითქმის დაუჯერებელია, მაგრამ ინერგიის დაზარების მიხედვით, საჭიროა ისრასათიანი დასუფთავება-დალაგება უფრო ადვილი „ვარჯიში“. ვიდრე ოცდაათწუთიანი ტანჯავიერი. ქალის უსუნების, რომ არ მოუღუნდნ და ქონი არ შემოგზარდოთ, აუცილებლად პირდება განსაკეთებლად

დატვირთვა. ასეთ დატვირთვის წარმოდგენას ტანჯავით, რომელიც ყველა კუნთს ატანს: ჩიშუმს, წარმოიღვინეთ, თვით სასუსთეო ორგანოების კუნთებსაც კი.

ენერგული და ინტენსიური სუნთქვისა გულის კუნთი ისეთ მასავს დღეობას, როგორც ვერც ერთი ექიმის-მასაჟისი ვერ ჩაატარებს. ასეთი მასაჟი ეთ უმჯობესეს კუნთების სისხლით კვებას, აწრობებს მათ.

ქალები, რომლებიც ფიზიკურბას არ მიხდევენ, ჩვეულებრივი სიარუთი საქმეების (დასუფთავება, რეცხვის, იატაკის მოწმენდა) შემდეგაც კი უჩივიან ტონის, გულში არასათამოშონი ჩხეღტებას. აი, სწორედ ესაა იმის მანვენებელი, რომ გული არ არის წაეარქმევი და არ შეუძლია მალე შეეფეოს დატვირთვას.

საწყობარი ზღეს უმზადებს თავისთავს ქალი, რომელიც მთელ ცხოვრებას მჭომარე მდომარეობაში ატარებს: სასამღურშია — მაგიდასთან, სასახურამდე და იქიდან სახამად კრანსობრტით მგზავრბის მანშინაც კი, როცა მოკლე მანძილი აქვს გასავალი. შინაც, იმის მავერი, რომ ცოტა ხანს მაინც გაისიერბის ან; უფრო კარგადაა, საბინის მიაქის ხელი (თბილვად ეზომში ამოხდინბერი ოთამარბი), ჭგება ტრეკვიბორის წინ საჯარქმში და მთელ სადამის თვალმოშორებლვ უფერივეს ყველა გადაამტა. ამგვარბა დასევენებამ შეიძლება მხოლოდ დაავადლოს და მტერი ადგილი.

მჭომარე ყოფცხოვრებას თანდათან მოეყვება მუცლის პრესის კუნთების მოღუნება. მუცლის ზედაპირი სიმკვრივის კარგავს და მუცელზე ქონი გრეოვება.

დაწეს, დღიდ მუცლის არა მარტო ელვანება, — მუცლის გაბიჟულ ზედაპირ აღარ შეუძლია სწორ მდგომარეობაში დაავილის შინაგანი ორგანოები; ისინი მავლის ინაცვლებენ და დაბლა ეშვებთან, რასაც მოსლევს მათი მოქმედების დარღვევა და ეს მრავალი დაავადების დარღვევა იქცევა:

ჩასაკვირველია, არც ერთი ქალი განმთვლობს ვანზრბას არ გასწირვის სილამაზისთვის, მაგრამ ჩანჩრთულობას დაუღდვინებ კ ბეგრი ეცილება, საშწურბოვ, ასეთი მავალითები არც ისე ცოტაა. ახლავბრბორბინას, ეჭვფულბრბოვ, ჩანჩრთულობაზე არ ფიქრობენ და მისი ფასი მხოლოდ მაშინ მიაგონბდებათ, როცა დაეარგავენ. ხანშეშესული ქალები, რომელთაც ბეგრი რამ უკვე გავალიც აქვთ, განსაკეთებლვ მნიშვნელობას აღარ აძლევენ უმნიშვნელ უქმეობებს, ინეგიათ მას. რა ბედწინა, თუ გინს ასაკში ცოტა მოიგზებ, ან ქონი დაემიგროვდა, — ასე ფიქრობს ზოგიერთი. მაგრამ საქმე მარტო ვარჯიშული მიზნოდვლობისა და სილამაზის დაეარბებათ რიბაა! აქვლბისმტერი კელბისგან იცვლება. კისრის ნორმალბერი მდგომარეობაა. არასწორი წარმოსადგობას თან მოსდევს ფილტვების და გულ-სისხლბარბოვთა მოშობლობა.

როცა ქალს აღნგობამვ ვლამარბობთ, ყოველთვის ხალს ეუსკამთ მის ძირითად ნიშანს — ქალბობას, რომელიც გამბობბება სხეულის ნაზ ხაზებში, კუნთების სი-

* იტყვება შემოღობობით.



თუ ზამის ფესისებელი ავირთავთ, გაუსვით ასანთის ახალი კოლოფის ხაოიანი პვერი.

ღებობიერებულ ქსოვილის (კაბრი, პორლიონარევი შალი და სხვა) გაწმენდა შეიძლება „ნოლისტის“ თბილ ხსნარში დასველებული ჩაჯრისით ან ღრუბელით. შემდეგ თბილი სუფთა წყალი გადააღეთ. ამოწმენდილი ქსოვილის ირგვლივ ლქა რომ არ დაჩხვს, წყალში ძმარი ჩაუმატეთ (1 ლიტრ წყალზე 1 ჩაის კოეზი).

თუ ნახშირ ფესისებულ ფორთოხლის ქერქს გადაუსვამთ, მას ბევრად უფროსი შესახედაობა ექნება.

ფანჯრის მინებს გაწმენდისას ჩვერი ერთი მხრიდან პორლიონარევი გაუსვით, მეორე მხრიდან — ვერტიკალურად. ასე უფრო კარგად გამოირდება, სად დარჩა გაუწმენდავი.

ძალზე დასველი ტუფები, თუცის ნივთები, ვაჭურის თუცის ნაწარმი წინააღმდეგედ სოლის ან სარეცხის ფხვნილის მავარ ხსნარში.

ნუ დაყარით კვერცხის ნაქუქს დანაყვით, შეურიეთ დანაყოლ შაქრს და მიიღეთ მშვენიერ სასუქს თოხის მცენარეებისთვის.

თოხის ყვავილები რომ ცოცხლად გამოიყვებოდნენ, დროდადრო მორწყეთ ოდნავ დაშპურული წყლით.

დაწლუბებულ მაკრატლის პირი ისევ შერეო გახდება, თუ ამ მაკრატლით რამდენჯერმე ვაჭრით ზუფშაქრს (დანა-ჩანგლის საწმენდი ქაღალდი).

(ვენების გაგანიერება, ფხვების შემუშავება), ზოგს — მოლის დუღევიდა აულის გამო (ცუროან ძებლების წამორბა ან ტრფების თაღის შესესტება, რაც იმ ქაღებს უნდადობა, რომლებიც სისტემატრად მოუხერხებელ, ვერო, მაღალქსლიან ფესისებულ ატარებენ. ასეთი ფესისებელი ქაღს მარტო სიარულს კი არ უშუქებს, არამედ შეიძლება ზოგიერთ ავადმყოფობას, განსაკუთრებით კი ქალბერი ავადმყოფობის მიზეზიც გახდეს).

ამასთან დაკავშირებით, ერთი რამ გავგახსენდა: ერთ ფრანკ კინოსახობის ჰოთესი, როგორ ინარჩუნებო სილაშხვითა — ძალიან ადვილად, — ხუმრობით უფასება მან, — კახას ვიცამ ერთი ზოთი ნაქვებს, ხოლო ფესისებულს — ერთი ზოთი მეტს.

ამ საესეს დაწერლებით, კომბერტარი, ვხუმრობთ, არ სჭირდება. მართლაც, ტრფე არგად მომდგარ კახაში ქალი თავს არგად გარბობს. ტრფებსა და ფხვის თითებს, რომლებზეც ჩვენი სხეულის შეილი სიმძიმე გადადის, პირქით, თავი-სულგება სჭირდება. ერთი ზოთი დიდი ფესისებულის რემომენდეთი შეიძლება ცოტა გადკარგებულა, მაგრამ ფესისებული ფხვს არგად მორგებელი კი უნდა იყოს. ყოველდღიურად სტარებულ ფესისებულ საშუალოდ 2-3 სმ სიმაღლეს ქსილი უნდა ჰქონდეს. ფესისებულ-ჩესტების ბრტყელტარფინობამდე მიყვარობ, ხოლო ბრტყელ ტრფებს კი ბევრი უსიამოვნება მოაქვს. სხეულის წინასწარობა რომ დაიცავს, ქალი იძულებულია ქვედა ტანი უყან გასწიოს და ხერხეშალი დაძაბოს. ორგანიზმი კი შეიძლება ასეთ დაღვევას ვერ იტანს. ფხვის კენთების, ქვემო შეულისა და კისრის ტუცილი პირველი ნიშანია იმისა, რომ შინაგან ორგანოებში არასასტრეველი ცვლილებები იწყება, რასაც შეიძლება, ფუნქციონალური დაავადება მოჰყვეს.

ი. ნარსოვა.

ურთროლი ნაწეკა ი ვინა. თარგმანი ს. ხვინატიამ.

მრგაველში, ცხიმის ქსოვილების სპეციფიკურ განლაგებაში, განსაზღვრულ პროპორციებსა და იმ თავისებურებებში, რომლებიც დაყავიერებულია ქალის ორგანიზმის ფიზიოლოგიასთან. ამიტომ ქალებს არ ურჩევენ სიმძიმის აწევას, კიბობა-კრებს, ტრანზიციონალურ დასაძრავობით გადმოტრიალს. სხეულის ძლიერა შერყევად, დიდი დამავიშ შედეგად შეულის შიგნითა წრების აწევა, დღმა სიმძიმეება, შეიძლება, ორგანიზმზე საზიარო გავლენა მოახდინოს, მაგრამ ასევე საზიარო ნაყვები მოძრაობაც.

როცა სამსახურში ქალს დიდხანს ქცობა ან ფხვს ღვამა უხდება (მუშაობის გამოდევნები, მემანქანე-მეკუდავები, დახვებობა მომუშავენი), წვივა-ბარკების ვენებში სისხლ გროვდება, გუბდება. ამის გამო, ვენური სისხლძარღვები ფაროვდება, მათი იცლები იძულებულია (რადგან გვება ირგვლივ). ესაა ე. წ. ვენების ვარიკოზული გადავითება. ქალი ფხვებში სიმძიმეს და ქაღის გრანობს, სწრაფად იჩანება, როგორ შევიძლია ავიცილოთ ვენების გაფართობა? უპირველეს ყოვლისა, მოძრაობით, ვარჯიშით, რაც ხელს უწყობს სისხლის სწორ მიმოქცევას.

ტანჯარობი და სიარული საუკეთესო საშუალებაა ფხვების გასათავიერებლად. თუ როგორი დიდი მნიშვნელობა აქვს ძლიერსა და მოუყანო ფხვებს ქალის გარეგნობისათვის, ვფიქრობ, ამაზე დასაჯარი საჭირო არაა. ფხვების ფრთხილ გამოსწორება ფიზიკური ვარჯიშით, ჩვეულებრივ, ძალიან ძნელია, ის თანდაყოლილია, მაგრამ ბარძაყის კენთებისა და კანვის გამაგროვა ყოველ ქალს შეუძლია. თუ სასურველ ესთეტიკურ ეფექტს ვერ მიღწევთ, სასოწარკვეთილებას მიაყენებ შეიკეთებ. დამახი, პლასტიკური სიარული ფარავს ზოგიერთ ნაკვს, ქაღებს, რომლებიც სპორტის მისდევენ, მცერი და ვანსილი ფხვები აქვთ.

ავადმყოფი ფხვები კი ბევრს აქვს, ზოგს — ჩანართლობის საერთო მდგომარეობის გამო, რასაც აბრე ვილაბრაიკით

წ ე ზ ს ს ვ ჯ ე ჯ ი

მირჩი ნაწენის კრებო

ორიგინალური ფორმის ტორტი შევიძლია დამზადოთ, თუ ფორმებად გამოიყენებთ თუცის ღრბი, მომინანქრებულ ტრფებში, რომლის შექმნა საოყარო საქონლით მოვაკერებოთ შეგიძლიათ.

ასეთი ტრფებით ოთხსაათურიან გაზქურაში ერთდროულად ორივე ბისკიტი გამოიქცება.

ორ ბისკიტს მასალად დასჭირდება: 12 კვერცხი, 12 სუდრის კოეზი შაქარი, 2 თხელი კეპა (დუბურნავი) პურის ფხვლი. თუ მხოლოდ ერთ ბისკიტს გამოვატყობთ, მასალის რაოდენობა, ცხელია, გაყოფა.

კვერცხებს ცილიან-გულიანად მოათავ-

სებთ მომინანქრებულ ჰურქელში, ჩაუმატოთ შაქარი და სპეციალური სათქმულით ათქვიეთო სანამ მისა არ გათფორდება 2-2,5 ჯერ არ გაიზრდება. ბოლის ჩაუმატებთ ფქვილს, ფრთხილად აურეგეთ და სწრაფად ჩაასახებთ ცხიმოსებულ ტრფეში თანაბარი კარდენობით. ბისკიტი უფრო ფაფური გამოვა, თუ ერთ სუდრის კოეზ ბურის ფქვილს შევიცლით ამავე ოდენობის კარტოფილის ფქვილით. გაზქურაში ცეცხლი ძალიან დაბალზე დააყენებ. გამოცხობისათვის საჭიროა 40-45 წუთი. გამოიქცობა ბისკიტები ფრთხილად ამოიღეთ ფრემბიდან და გააციეთ.

კრემის მასალა: ერთი ჩაის კეპა შაქარი, ერთი კვერცხი, ნახევარი ჩაის კეპა რძე, 200 გრ კარაქი, ვანილი დანის წვერით.

კვერცხი ცილიან-გულიანად ცხელი ას-ჩისიე შაქარში, ჩაუმატეთ ცხელი რძე და განუწყვეტელი მორყევით მიიყვანეთ აღუღებამდე, შემდეგ გააციეთ ოთახის ტემპერატურაზე. კარაქი კარგად დასისხეთ მომინანქრებულ ჰურქელში. როცა ის გათფორდება და სქელი არაფის კონსისტენციისა გახდება, ნელ-ნელა დამატებთ გააცივებულ სიროფი და იქამდე თქვიფეთ, სანამ კრემის ფაფუ მასას არ მიიღებთ. მერე ჩაუმატებ



დანის წვერით ვანილო, კიდევ კარგად ათქვიფეთ და კრემი მზადაა.

გამსაღებლად ბისკვიტებს ნაბირებში კარგად შემოურსოროთ (ერთმანეთზე რომ შემოაწყობთ, თანაბარი უნდა გამოვიდეს) და ჩამონარებები წმინდად დაფხვინეთ. ბისკვიტებს ყველაგან თანაბრად წაესვით კრემი და ზედლაბირებით შეაფარეთ (ზედაპირად ის მხარე თეთლდება, რომელიც გამოცხობისას ზემოდანაა). შემდეგ ზევიდან მართეთ სპეციალური კრემის მოსახბი ხელსაწყოთი. თუ ხელსაწყო არ გაქვთ — თიბრი ბრისი, სახამორისი, კომშის, ატმის ან კაკლის მურაბით და დაფხვნილი ბისკვიტით.

ნალი მიკაპილიძის რეცეპტი

სოფლის კომუნის თქან?

სამწუხაროდ, ყველას არ გვაქვს ხშირი, აბრეშუნივითი მშხინარე თმა. ეს კი უმეტეს შემთხვევაში, იმის მიზეზია, რომ არ ვიცით თმის მოვლა. ჩვენი მკითხველებისგან მრავალ შეკითხვას ვღებულობთ თმის მოვლის თაობაზე. ამ კითხვების პასუხად გვუძღვებთ ემიმ-კოსმეტოლოგ დ. ღარიბაშვილის წერილს.

ხშირად დავიბანოთ თ თავი თუ არა? ამ შემთხვევაში ძნელია ერთი საერთო რჩევის მოცემა: გააჩნია, როგორი თმა გაქვთ. შშრა თმის ორ-სამ კვირაში იბანე, ცხინთან — კვირაში ერთხელ (ოღონდ, უფრო ხშირად არა).

როგორ სკანით? ესეც თმაზეა დამოკიდებული. ცხინთან თმას კარგად დაბანს თხევადი საპონი — „ტუალეტის“, „სკაპის“ („დეტორაილი“), შშრალ თმას — „სკანაპაეტის“, „ლანოლინის“, „საბაშვილი“, საპნის ფხვნილი — „ჟოლიანი“. ოღონდ, არავითარ შემთხვევაში არ იხმაროთ სატრცხის საპონი. მისგან თმის ღერი უხეშდება, წყდება, კანი კი იწერტდება და ქავილს იწვევს. საპონი თავზე ორჯერ მტდოდ არ წაისვიათ, ეს ყოველგვარი თმის მკურნელობაა.

როგორ არ წყალი თ თვალებთანადა

უქვთ თვისი? არც ძალზე ცივი, არც ძალზე ცხელი, არც ზედმეტად, ბრძილად ყველაზე კარგია წყობის ან დამდნარი თოვლის წყალი: შიგ კარგად ჭაფდება საპონი, ხისტი წყლით თმა უტეად იბანება. წყალი რომ დაბრძინოთ, ამისათვის დიღხანა ადგეთ, შემდეგ კი ჩაუძაბეთ სკუმლის სიდა ცრით ჩაის კოვხე ღირტი წყალზე).

თუ თმა ძალზე შშრალია? მაშინ, აი, რა სცადეთ: კვირაში 2-3-ჯერ, საღამომით, თმის ძირებში შეიზღოთ კრემი „ოსონი“ ან „პრობა“, მეუფედ ღღეს თმაზე გადვითღო მაწინი, შეიკაროთ თავსაფრით და ერთი საათი შემდეგ დაიბანეთ „საბაშვილი“ საპნით. ზოგიერთ თმას ნორმალური ცხიმოვანება აქვს, მაგრამ ზაფხულის ბოლო, ზღვის, შობის გავლენით ბრწყინვალეობას კარგავს, უხეშდება. მისი მოვლა ძნელი არაა: კვირაში ორჯერ შეიზღოთ თმის ძირებში თბილი აბუსალთაინის (სასაქმებელი) ზეთი. მეტე შეიხვეით თავი და ერთი საათის შემდეგ დაიბანეთ. 3-4 პროცედურის შემდეგ თმა ისეთადვე გაიხეხებათ, როგორც წინათ გქონდათ.

თქვენც ცხინიანი თმა გაქვთ? მაშინ შეუერთო ერთმანეთს 10 წილი კალენდულის ნაყენი, 1 წილი აბუსალთაინის ზეთი და დროდადრო ეს ნარევი შეიზღოთ ნაბრძინოთ ძირებში. ამან თუ არ გიშველათ, მაშინ მეორე ხერხი სცადეთ: დაიყარეთ თმაზე პურის ფქვილი, შემდეგ კი დაეკარცეთ მსუვილებილა სავარცხლით. ასე პრაქტიკით ყოველ მუხუდ ღღეს. ამ პერიოდში თმა მხოლოდ თვეში ერთხელ დაიბანეთ.

ვის შეუძლია გაიკეთოს პეკანეტის ან თმის ქიმიური დახვევა? მხოლოდ იმათ, ვისაც ყანსილი და მგარი თმის ღერი აქვს. ხოლო ვისაც თმა შშრალი აქვს და სცივია, თმის ყოველგვარი დახვევა აუნებს. შეირჩიეთ თქვენთვის სიდა, სწორი ვარცხნილობა — მოკლე ან გრძელი იმითი, როგორც უფრო მოგიხდებათ.

ამაგარებს თუ არა თმას შექრა? არა, არ აშფოებს. თმის ზრდა დამოკიდებულია მხოლოდ თმის ღეროზე. თმის შშრა კი არავითარ გავლენას არ ახდენს თმის ფუნქციებზე. მოკლე თმა სწრაფად იზრდება, მაგრამ მაღლწესი განსაზღვრულ სიგრძეს და მეტე ჩერდება.

თმა ვცვივით? როგორ უნდა მოიქცეთ? რომ გვცვივით, ეს ნორმალურია, თმა დიღხანს არ ცოცხლობს — ორიდან ექვს წლამდე, შემდეგ ცვდება და მის მაგიერ ახალი ამოდის. ჩვეულებრივ, წუხან ხოლმე, როცა ამოსულ თმას დაინახავენ: აი, ძირიანად ამოვარდნილია, აღბანა. ახალი აღარ ამოიზრდება. მაგრამ გასქმებული თმის ბოლო თმის ძირი როდია. ეს თმის ბოლოცაა. ხოლო თმის სიციცხლის წყარო, მისი ნამდვილი ფესვი არ შეიძლება ამო-

ვარდეს. მედარი თმა საშუალებას აძლევს დღევანდელ დასვენებას და მეტე ახალი თმის დასაწყენის, განმრთულ ადამიანს ღღეს და ახლოებით 30-50 ღერი თმა სცივია. გაზაფხულსა და შემოდგომაზე თმის ცვენა მატულობს, ზამთარსა და ზაფხულში კი უკლებლობს.

თუ თმა საგრძნობლად გაგროვდა თუ ელა? მაშინ მკურნალობაა საჭირო. ეს იმის ნიშანია, რომ ორგანიზმში ყველაფერი წესრიგში არა გვაქვს. გამეღობება სიბერის სტადია არ ნიშნავს. ჩვენ ვფიქრობთ, რომ თმის ცვენა ახალგაზრდობისა ვაფხველობია და აუცილებელია მისი დროული მკურნალობა. როგორ? ყველაფერს კობია, რანა ექიმისთან მიიღოთ; თმის ცვენას რომ სხვადასხვა მიზეზი აქვს თავდაპირველად კი შინაური მკურნალობა არაა. მაშინს ბურთულით წაისვით თავზე ნატრიუმის ჰიოსულფატის ორმოცპროცენტიანი ხსნარი, ერთი საათის შემდეგ კი — მარილმჟავას ხუთპროცენტიანი ხსნარი, ორივე ეს საშუალება იყიდება ფლოიკში, ექიმის რეცეპტით. მაშა ხშირ-ხშირად იცვალებს, ის ძალზე სუფთა უნდა იყოს, წინააღმდეგ შემთხვევაში შედეგს ვერ მიიღებთ. აუგ გააკეთეთ კოველდებურად, დაძინების წინ. მეტეოდ ღღეს დაიბანეთ თავი ცხელი წყლით და „საბაშვილი“ საპნით, მეტეოდ ღღეს ყველაფერი თვითნად დაიწყეთ. ორი თვის შემდეგ თვენაბერით შეისვენეთ. შემდეგ ის ურსი გაიმორეთ. ბევრი საწავალელობა არ იხმარ, მკურნალობა ივითაოდ უნდა სარსამოვინო!

პოლონური იუმორი

პოლონური საქმი

იმ საღამოს ევა გულდასმით ემზადებოდა. დიღხანს არჩია კარადში ლაშაბი კაბა. ძალიან რომ მოხდენოდა, ისეთი. გულდასმულ შეიღება ქათუთოები. ჩანს, ეს საღამოს მისთვის მტდოდ მნიშვნელოვანი იყო.

ქმარიან რამდენიმე კვირის უსიამოვნების შემდეგ დღედა შერგებვის პერიოდი. ცოლ-ქმარას ამატი კარდენდის და მომადიდალი მომავალში შეთანხმებულად იცხოვრათ. გარდა ამისა, ქალბატონ ევას ქმარს არასდროს ადარ ჭნადა შეეხება სხვა



ქალისათვის. გვიწინობა იყო მათი განსვთქმულებისა და უსამომავლობის მიზეზი. შერიგება ორივე ძალზე უხაროდა და გადაწყვეტეს შესაფერისად აღენიშნათ. სიმასხურის შემდეგ ერთად უნდა წასულიყვნენ საკავშირისა და საკავშირის ქალბატონი ევა შევიდა და მკარს, რამ სმასხურში შეუვიდა და დაახლოებით ორამდენს 8 საათისათვის.

როდესაც ევა 8 საათისათვის მუდგის დაწებულუბაში მივიდა, კარისკაცი, ცოტა არ იყოს, გაკვირვებულ მიგსახდა. თქვენი შეხედვით წუთითა გვივიდა, — აცინა.

— არაფერი დაუბარებია ჩემთვის? — იკითხა გაკვირვებულმა ევამ.

— არაფერი ქალბატონო, გაიქცა, მგონი სადღაც მიიქარებოდა.

ევა გაოგნებული მობრუნდა, ზოლოთ იფიქრებდა. ასეთი უნდა ყოფილიყო მათი შერიგება და მომავალიც ერთად ცხოვრება, მაშინ როცა ამდენი რამ აღუთქვინეს ერთმანეთს? უმოსოდ წაიხდა დაწესებულებიდან. უბრალოდ, გაიქცა, ალბათ ვასართობად წასვლა ერჩია, საკუთარ ცოლთან საღამოს გატარებას.

ქუჩაში დაწვეული მიამოყვება. ეკუთვნის იანუში შეიჩხება. ღიღი ხანია არ ენახა. რაც გაბოხებდა, მეგობრებს იშვითად ხვდებოდა. ძველმა მეგობრებმა მაშინვე ჩაითარებინათ აკუსი. კარგა სიტყვებმა მალაშისათვის იმოქმედა და აიძულა. იანუში ყოველთვის საკვირალი ხში იყო.

იანუში დანიტრებდა, საით მიიქაროდის და რა ჰქონდა გვეგმის იმ საღამოსთვის. ქაშა არ იყოდა, რა ემსახურა. სულც არ აპირებდა ქმართან უსამომავლობის გასწავლას, თავის განცდლებზე ლაპარაკს და საყინროდ გამოევიდა, გაუსტახა.

— მამ ერთად ვახსენებო, — ვახარხარა იანუშს. — რამდენი ხანია არ მინახიხარ, რამდენი რამ მაქვს შენთვის საქმენებას.

ბეგრის იარს ფატი, მერე ეთქვა ტქისი აღიარა.

— წაიდრეთ, რამე დავიკოთ, — შესთავაზა ქალს. — თავისუფალი ხარ, ხომ?

კი, — უნასხდოდა დღეფიქრებულ ევამ. ბოლისანბოლის, რადგან ქმარის ასე მოექცა, იმ საღამოს მართლაც თავისუფალი იყო.

ლი იყო. არავითარი სურვილი არ ჰქონდა, დაბრუნებულიყო ცარიელ სახლში და უსამომავლო ფიქრებს მისცემოდა.

ახალი პარტიონის ყველაფერს აეცებოდა იმისათვის, რომ ევაზე თავი კარგად ეგრძნობა. პირველ რესტორანში, სადაც ისინი შევიდნენ, კონიაკი დალევს და ცოტა იცეკვებს თავს. იანუში ისე ეცეკვებოდა, რომ ევა თვდა ქალბატონივით გრძობდა. ქმარი ხომ თითქმის ვერ ამჩნევდა ვერც მისი თმის ახალ ვარცხნილობას და ვერც ახალ ფერს. იანუში კი ყველაფერს ხედავდა და უძებნდა. იცოდა, ევა გაბოხებული იყო და დიდი მოწონებით მოიკითხა სტეფანი.

— ჩემი ქმარი წასულია, — პირდაპირ განაცხადა ევამ.

— წასულია?! — გაუკვირდა მართლ იანუშს. — მერე და ასეთი ქალი ზარტ დასტავო? მე მრავლად შენი ქმარი ვუფილდაყვი, არასოდეს წავიდოდი შენგან.

ქალბატონ ევას თანდათან შეეცვალა განწყობილება. დაიფიქრა თავისი ამბები. უფრო სწორად, ცდილობდა სტეფანეზე არ ეფიქრა, ამის ღირსი, ევას აზრით, იგი სრულიად არ იყო. სიმამრებში მიიღო პარტიონის წინააღმდეგა — წასულიყვნენ ზუსტ რესტორანში, რაც გაბოხებდა, მას შემდეგ ევა ისე იშვითად ერთობოდა, რომ დამით საკუთარი წასვლამ აღუცემებია მოეცინა. ერთად ისხდნენ, ზოგჯერ ერთმანეთისაკენ გადახიზებოდნენ და ისე საბურთოდნენ აღიარებდნენ. მათ წინ კი ნახევრად სინგლში, მოცეკვავი წყურღები ტრალიყვნენ. იანუში ხელებსა შეუკვთა კონიაკი, ევა სიმამრებთან ვაგამა შეხვედრის და აღდგენილი შეგობობის სადღერატყლოს.

ქალს თავებურ დავსხა, ირგული თითქმის ყველაფერი შავ ბურუსში ჩაიხიბა. როცა იანუშმა ევად შესთავაზა რესტორნის შეცვლა, წინააღმდეგობა არ გაუჩვენა. მხოლოდ მაშინ გამოფხზრდა, როდესაც იანუშმა შესთავაზა, ეყიდათ ერთი ბოლო შამპანური და მასთან, სახლში წასულიყვნენ. ევა ხომ მართო იყო და ბატონი იანუში ვაცხარებოდა არწუნებოდა, ვაცილებით ბედნიერად ვიგრძობოდა თავის. ქალმა ეს ამბავი მოუწერა, თუმცა იცოდა, ამბავი დათანხმებოდა. შესაძლოა სტეფანი სახლში დაბრუნებულიყო. არადა, კაცობრივად იცოდა, რომ იგი უკვე ძალზე ნაცლებად იყო წაყოლილებული სტეფანზე.

ში დაბრუნებულიყო. არადა, კაცობრივად იცოდა, რომ იგი უკვე ძალზე ნაცლებად იყო წაყოლილებული სტეფანზე.

— წაიდრეთ კიდევ სადმე, — სთხოვა მან. — ისე იშვითად გამოვიდვარ საღამომითი სახლიდან. ჩემთან სხვა დროსაც შევივლით.

კონიაკი რესტორნისავე გაუფიქრნენ და ყოველი შეიღწიეს. იანუში დაყინებოდა მოთხოვნად, კიდევ დალიათ, მაგრამ ქალბატონმა ევამ უკვე საკმაო ჭიკბინის გადაღებდა დაწყევ. თავს უნებურად გრძობდა და არ იცოდა რა ექნა. ბოლის ალკოჰოლმა იანუშზე იმოქმედა.

რადღაც ხმაშაღალი ლაპარაკი ატყდა, თითქმის ყურადღები, იანუში მართო მას იქა, სხვებსაც ელაპარაკებოდა კიდევ.

ქალს მიეჩვენა, რომ მისი თანამოძებრე უნებურად გულმოსული ელაპარაკებოდა ევას, რომელიც მის უკან იდგა. მორტიალა და ღიანხა ქმარის ფერმტრებდა, ვახარებულად სახე. უნდოდა რაღაც ეთქვა, მაგრამ ისეთი თავბრუსხვევა იგრძნო, რომ ძლიერად შესწლო მავიდასთან თავის შემეაგრება.

შენიშნა, რომ იანუშმა ხელი ჰკრა სტეფანს, ის იყო ცოლის პარტიონის და მავარი სილა უთავია.

შემდეგ ევას დაამახსოვრდა სასწრაფოდ დახმარების თანამშრომელთა თეთრი ხალაუბები და მივიცილის ფორმა. იანუში უზრთოდ დავცა კიბებზე და ხერხემალი დაუზიანდა.

სამართლობი გაითვალისწინა ბრალდების დანაშაული, მაგრამ მზღდებლობაში მიიღო მონაწილეობა მერე მის სასარგებლოდ მიხელონად ჩვენიხანი.

სტეფანს მიუხატავს ერთი წლის პარტიონი. საქმის გარჩენის დროს, დახარალებული ძალიან არ აღნაშუებოდა ბრალდებულს, რომელსაც დღემდე პარტიონის უცხოვრია. ქმარზე კარგად ელაპარაკა აგრეთვე ქალბატონმა ევამ. აღმჩინდა, იმ კრიტიკულ საღამოს თურემ ელმ-ქმარს უნებრად ასდენდა ერთმანეთს გზაზე. ქმარი, თურემ, ერთი წუთით გამოვიდა ქუჩაში პაპირისის საყიდლად.

მკლონურადვე თარგმანა
 იწნა პაპირისის

ზარბაქინის პირველი გვერდი — „გომონა მტარადით“, 3. ბილინკინის ნახატი. ზარბაქინის მითითებებზე — მახინი ურდობანი.

რედაქტორი მარიკა ზარბაქინი	სარედ. კოლეგია: ნ. გურგენიძე, მ. კალანდარიძე (პ. მე. მდივანი), წ. კვაჭავაძე, თ. ლაშქარაშვილი, ვ. სირაძე, ქ. სიხარულაძე, ნ. შალუვაშვილი, ლი. შენგელია (მხატ. რედაქტორი), თ. წერეთელი, ნ. ჯავახიშვილი.	საქ. კომიტეტის კომიტეტის გამომცემლობა
----------------------------------	--	---

რედაქციის მისამართი — ლენინის ქ. № 14. ტელეფონები — 99-98-71. 99-50-39. გადაცემა ასწრებულ 19/11-69 წ. ხელმოწერილია დასაბუქდად 22/IV-69 წ., ქალბატონი ზომა 60x90/16, ფიჩქური ნაბეჭდი ფურცელი 3. სააღრცხო-საგამომცემლო თაბახი 5,3.
 ტირაჟი 100.000. ზეგ. 871 ზეგ. 02133 ფხა 80 აკა.

საქ. კომ. ცეს. გამომცემლობის სტამბა. თბილისი, ლენინის ქ. № 14.
 Типография издательства ЦК КП Грузии, Тбилиси, ул. Ленина, 14.
 უკავლობოფერი საზოგადოებრივ-პოლიტკურული და მხატვრულ-ლიტერატურული თურნალი „საქართველოს კალი“. Ежемесячный общественно-политический и художественно-литературный журнал «Сакартвелოს კალი» Издательство ЦК КП Грузии.

მეცნიერება, საინჟინრო და სპორტული მედიცინა

იმპერიალისტური სახელმწიფოები უკვე წინააღმდეგობას უკადრებენ თავის მოახლოებას. რამდენიმე წლის შემდეგ იქნება გასული მისი, რადგან ამ ომში, თუ მის გაჩაღებას შეძლებენ იმპერიალისტები, შეიძლება გამოყენებული იქნეს მასობრივი მოსახლეობის იარაღი. ამიტომ, საქართველომ კარგად უნდა შეისწავლოს მასობრივი მოსახლეობის თანამედროვე იარაღის დამაზიანებელი ფაქტორები და, რაც მთავარია, კარგად ვიცოდეთ მისგან თავდაცვის წესები.

მასობრივი მოსახლეობის იარაღს ეკუთვნის: ბირთვული ანუ ატომური, ქიმიური და ბაქტერიოლოგიური იარაღი.

ბირთვული იარაღს ეკუთვნის ბირთვული მუტებში აღებული სარტორიული და სარკეტო მუტებში და ნაღები, საავიაციო მომბები, ატომური ფუტასები და სხვა.

ბირთვული იარაღის დამაზიანებელი ფაქტორთა შორის უმთავრესია დარტყმითი ძალა, ის უდიდესი სიჩქარით ვრცელდება აფეთქების ადგილიდან უკიდურ მხარეს, მნიშვნელოვან მანძილზე ანგრავს შენობებს, აზიანებს დასუფ ადამიანებს, ცხოველებს, მცენარეებს.

გახსოვდეთ! დარტყმითი ტალღისგან თავდასაცვად შეიძლება გამოიყენოთ ქვისა და ხის ლობები, სახლის სარდაფები, მიწის ნაყარ, თხრილები და სხვა ბუნებრივი სფერები ან, უკიდურეს შემთხვევაში, დაწვეო მარჯვ.

მეორე დამაზიანებელი ფაქტორი არის სინათლის გამოსხივება. ეს არის სინათლის სხივთა ნაკადი, რომელიც აფეთქების მომენტში წარმოიშობა, ვრცელდება სინათლის სიჩქარით და მოქმედებს 8-15 წამის განმავლობაში. მას შეუძლია გამოიწვიოს კანის დაწვა, თვალების დაზიანება, ნაგებობების დაწმარის გაჩენა.

გახსოვდეთ! სინათლის გამოსხივება ვერ აღწევს გაუპყვრაველ მასალებში, ამიტომ

უკველი საფარი, ქვის ლობე, ნაგებობა და სხვა მთლიანად ან ნაწილობრივ დავიცავთ თავს ამ დამაზიანებელი ფაქტორისაგან.

შესანიშნავი დამაზიანებელი ფაქტორია შედეგად რადიაცია — უხილავი განა სხივებისა და ნეიტრონების ნაკადი, რომელიც გამოიხივება ბირთვული აფეთქების წონიდან, რამდენიმე წამის განმავლობაში და ვრცელდება უკველი მიმართულებით.

შედეგად რადიაცია აზიანებს დასუფ ადამიანებს აფეთქების ადგილიდან 2-3 კმ-ის მანძილზე და იწვევს მათში სხვადასხვა ხარისხის სხივურ დაავადებას.

გახსოვდეთ! ქვისა და ხის ლობე, სახლის სარდაფები, მიწის ნაყარ, თხრილები და სხვა დავიცავთ შედეგად რადიაციისაგან.

მეოთხე დამაზიანებელი ფაქტორი არის რადიოაქტიური დასნებოვნება.

ბირთვული აფეთქების დროს წარმოიქმნება რადიოაქტიური დრებელი, რომელიც მოძრაობს ქარის მიმართულებით და მოძრაობის ზოლში ქმნის რადიოაქტიური ნალექებით დასნებოვნებულ უბანს და რადიოაქტიურ კვალს.

გახსოვდეთ! რადიაციის დონე, რომელიც აფეთქებიდან ერთი საათის შემდეგ წარმოიქმნება, 2 საათის შემდეგ 4-ჯერ მცირდება, 3 საათის შემდეგ — 4-ჯერ, 7 საათის შემდეგ — 10-ჯერ, ხოლო ორი დღე-ღამის განმავლობაში 100-ჯერ მცირდება.

მასობრივი დამაზიანებელი იარაღის მეორე სახეობა ქიმიური იარაღია — მომწამლავი ნივთიერებები და ბაქტერიული სხვადასხვა სამარტყები.

მომწამლავი ნივთიერებებით დაზიანება შეიძლება მოხდეს მოწამლული ჰაერის ჩასუნთქვისას, თვალში ან კანზე მისი მოხვედრისას, მოწამლული წყლის ან საკვების გამოყენებისას.

სხვადასხვა მომწამლავი ნივთიერება ორგანიზმზე სხვადასხვაგვარად მოქმედებს: ერთნი აზიანებენ ნერვულ სისტემას და ამი-

ტომ მათ ნერვულ-პარალიტიკური მოქმედების მომწამლავი ნივთიერებებს უწოდებენ; მეორენი აზიანებენ კანს და მათ კანდამაზიარებლებს უწოდებენ; მესამენი იწვევენ ორგანიზმის საერთო მოწამლას და მათ საერთო მოწამლავებს უწოდებენ; მეოთხენი — მოქმედებენ სასუნთქ ორგანოებზე, მათ მსუთავი მომწამლავი ნივთიერებები ეწოდებათ. მეხუთენი აზიანებენ თვალს, ცხვირს და ყელს ლორწოვან გარსს, მათ გამაღიზიანებლები ეწოდებათ.

გახსოვდეთ! ქიმიური იარაღისგან თავდაცვა შეუძლია აირწინად, სპეციალურ ტანსაცმელს და ფეხსაცმელს ან პერმეაბლ თავსაცმელს.

შესანიშნავი მასობრივი მოსახლეობის იარაღს ეკუთვნის ბაქტერიოლოგიური იარაღი, მისი საფუძველია ავადმყოფობის გამომწვევი მიკრობები და მათ მიერ გამოშვებული სანაწამლე — ტოქსინები.

ბაქტერიოლოგიური იარაღში გამოიყენება მხოლოდ მდგრადი მიკრობები, მათი მცირე დროს სწრაფად იწვევს მძიმე დაავადებებს, რომელთა დაიგნოსტიკა ძალიან ძნელია და, აქედან გამომდინარე, მეურნეობაშიც განმელებულია ასეთებს ეკუთვნიან მიკრობები, რომლებიც იწვევენ შავ ჰერს, ციმბირის წყალში, ბრუცელოზს, ყვავილს, ტულიარემიას, ბოტულიზმს და სხვა სახის ინფექციურ დაავადებებს.

ბაქტერიოლოგიური საშუალებები შეიძლება გამოიყენებოდეს იქნეს როგორც თხევადი, ისე ფხვნილის სახით, ანდა საცავებში დანახვადი ნივთების, ტიპების, თავებისა და სხვა გადამამანების საშუალებით.

ბაქტერიოლოგიური იარაღისგან დაცვისა და პროფილაქტიკისთვის მთავარია მათი დროული აღმოჩენა.

ეპიდემიოლოგიის სამსახურში, საქართველოს სსრ სამოქალაქო დაცვის შტაბის ინჟინერ-ქიმიკოსი.



ИНДЕКС 76178