



იმისთანა წმინდა საძმეში, ბეგბეგ ბეგ-
უბი სიფყავა, ცყუილებით და ჭებბით ბუბ-
თის გაცანა ყველა უკადრისბაგე უსამაგლეისა.



გაზეთი გამოდის
1918 წლის 25 ივლისიდან

რესპუბლიკა

შაბათი, 18 აგვისტო. 2018 წ. №164-165 (8565-8566)

ელ.ფოსტა: sakresp@mail.ru

ფასი 50 თეთრი.

პაი, სირსხვილი!

„ქართული მაფის“ მოქმედების სქემა ③ ესპანეთში



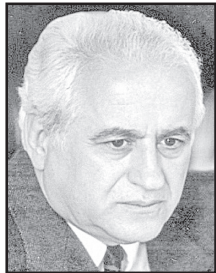
ქართველი „დოკუმენტები“
ბინებს კარცვავენ, სომხები
კი მათ ნაღავლს ოქროს
ზოდებად აღნოვენ და ყილიან

ისა კომპანი:

ქართველები უნდა დარჩნენ ქართველებად!



უმთა ზოიძე



გეორგი ეპისტოლე „ქარბ“, მებრამ „უფლებო“ პრეზიდენტს გეორგი მარგველაშვილს, რომელის ბიძინა ⑥ ივანიშვილმაც უნდა ნაიკითხოს

სასწაულები გურამ პატრიარქის
ცხოვრებაში

„ო, როგორ მიყვარდა გრეტა გარბო“...



გუზინა და სილოს სინდრომი ⑩



ბია გაბრიჭიძე:
გადაღბეს
მოგაპალი
პრეზიდენტი!

„აი, ახლა კი ნამდვილად დავიღუპა!“ ⑧

რუსი ანალიტიკოსები
კუბინის რუსეთის
მოგაპალზე



100 წლის გაზეთი თქვენს დახმარებას ითხოვს

დამოკრბტიულ საქართველოსთან ერთად დაბადებულ, დღეს
100 წლის გაზეთ „საქართველოს რესპუბლიკას“ ფინანსურად
უკიდურესად გაუჭირდა. სწორედ ამიტომ ითხოვს გაზეთი მა-
მულიშვილთა უანგარო მხარში დგომას, ხელის გამართვას.

ძვირფასო ბიზნესმენებო, გაზეთის დახმარების მსურველ-
ნო, ნებისმიერი ოდენობის თანხა შეგიძლიათ, ჩაურიცხოთ
რედაქციას შემდეგ ანგარიშზე: №GE19TB7601536020100009.
(შპს „ახალი საუკუნე“).



დამურავლი და ლაის ტყედ ქსეული „ლაგუნა-პერს“ ბაღი

აუზში წყალს ვერც მფლობელი ასხამს და ვერც კახა კალაქე

უკვე მესამე წელია რაც, თბილისელთა ერთ-ერთი საყვარელი თავშესაფარი „ლაგუნა-ვერე“ აღარ ფუნქციონირებს. უმსხვილესი სპორტულ-გამაჯანსაღებელი კომპლექსი განადგურებულია: კედლები დაზარალებულია, აუზში მცენარეები გაზრდილი, ინფრასტრუქტურა კი მწყობრიდანაა გამოსული. ამ ადგილას თითქოს დრო გაყინულია და დედაქალაქის ისევე 90-იანი წლებში ცხოვრობს. აუზს ისეთი იერსახე აქვს, როგორც ომგამოვლილ თბილისში შენობების უმეტესობას ჰქონდა.

თბილისის ცენტრში არსებული მიტოვებული სპორტული კომპლექსი დედაქალაქის მერიისთვისაც რომ არ არის მისაღები, ეს კახი კალაქის საარჩევნო კლიპშიც ჩანდა, როდესაც მის

ოფიციალურ Facebook გვერდზე ვიდეო გამოქვეყნდა. კლიპში გმირთა მოედანზე სატრანსპორტო მოძრაობის გაუმჯობესების კონცეფცია იყო წარმოდგენილი. ვიდეოში ჩანს, რომ დამურავლი და დაჭაობებულ „ლაგუნა-ვერეს“ საცურაო აუზში წყალი ასხია. კალაქის მერობიდან უკვე 10 თვე გავიდა, თუმცა, არც „ლაგუნა-ვერეს“ აუზი ავსებულა წყლით და დედაქალაქში არც სატრანსპორტო მოძრაობა გაუმჯობესებულა. დიდი ალბათობით დედაქალაქის მერი პარტია „ქართული ოცნების“ თავმჯდომარესთან უთანხმოებას ერიდება, რადგან „ლაგუნა-ვერე“ ბიძინა ივანიშვილისა და ფონდ „ქართუს“, ასევე სააქციო საზოგადოება „ქართუ

ჯგუფის“ სახელს უკავშირდება. სტუდია მონიტორის ჟურნალისტურ გამოძიებაში ვკითხულობთ, რომ „ლაგუნა-ვერეს“ 99%-ს სააქციო საზოგადოება „იუნინი“ ფლობს, რომლის დირექტორიც როინ მოცრაძეა. „ლაგუნა-ვერეს“ აღმასრულებელი დირექტორია დავით ჩხეტიანი, რომელიც კომპლექსს 2014 წლის თებერვლიდან ხელმძღვანელობს. ეს პირები ერთი მხრივ „ლაგუნა-ვერეს“ მართავენ, მეორეს მხრივ „ქართუ ჯგუფთან“ და ფონდ „ქართუსთან“ არიან დაკავშირებული.

„კომერსანტი“ შეეცადა, გაერკვია თუ როდის იგეგმება „ლაგუნა-ვერეს“ რეაბილიტაცია, თუმცა ვერც დავით ჩხეტიანთან და ვერც ფონდ „ქართუსთან“ დაკავშირება ვერ შეძელით. მათ „კომერსანტის“ სატელეფონო ზარს და შეტყობინებას არ უპასუხეს.

სამეწარმეო რეესტრის 2017 წლის 21 დეკემბრის ამონაწერის მიხედვით კი ირკვევა, რომ „ლაგუნა-ვერეს“ სამეთვალყურეო საბჭოს თავმჯდომარე გიორგი ჯანელიძეა; ხოლო საბჭოს წევრები – გიორგი ქსოვრელი, გელა კობერიძე, აღმასრულებელი დირექტორის პოსტი დავით ჩხეტიანს, ხოლო დირექტორის ვლადიმერ გოიაშვილს ეკუთვნის.

„ლაგუნა-ვერეს“ დასურვის მიზეზად 2013 წლის დეკემბერში არა მომგებიანობა და გაუმართავი ინფრასტრუქტურა დასახელდა. შედეგად დაახლოებით 8000 იქ მოვარჯიშე ადამიანი და ასზე მეტი თანამშრომელი გარეთ დარჩა. კომპანიაში მაშინ აცხადებდნენ, რომ კომპლექსს მუშაობა, საუკეთესო შემთხვევაში 2015 წლის სეზონიდან უნდა განეახლებინა. მიუხედავად ამისა 40 წლის ისტორიული სპორტულ-გამაჯანსაღებელი კომპლექსი სტუმრების მიღებას ამ დრომდე ვერ ახერხებს. გამომდინარე იქიდან, რომ ჩვენ ქვეყანაში ცივრებს განსაკუთრებულ მნიშვნელობებს აქცევენ, იმედია დაარსებიდან 41-ე წელს „ლაგუნა-ვერე“ რეაბილიტირებული და სიცოცხლით სავსე გახდება.

ზაქო ალამია

წელს დასავლეთ საქართველოში თხილისა და სიმინდის უკეთესი მოსავალია

ფერმერებმა, რომლებმაც აზიურ ფაროსანას წინააღმდეგ გატარებული ღონისძიებების პარალელურად, სოკოვანი და ბაქტერიული დაავადებების წინააღმდეგო სამუშაოები განახორციელეს, კარგი მოსავალი აქვთ.

გარემოს დაცვისა და სოფლის მეურნეობის მინისტრის მოადგილე გიორგი ხანიშვილი აზიურ ფაროსანასთან ბრძოლის ღონისძიებების მიმდინარეობას და არსებულ ვითარებას დასავლეთ საქართველოში ეცნობა.

მინისტრის მოადგილემ სამეგრელოს რეგიონში, სურსათის ეროვნული სააგენტოს უფროსთან ზურაბ ჩეკურაშვილთან, მცენარეთა დაცვის სპეციალისტებთან და საკოორდინაციო შტაბის წევრებთან ერთად, აბაშის მუნიციპალიტეტში თხილის პლანტაციები და საყანე ფართობები დაათვალიერა და ადგილობრივ ფერმერებს შეხვდა.

ენ. ანჯელის მასივში, მავნებლის წინააღმდეგო ღონისძიებები სურსათის ეროვნული სააგენტოს სპეციალისტებთან და ფართობები ცივი შესსურერებით მუშავდება.

ფერმერებმა შეხვედრაზე აღნიშნეს, რომ წელს მავნებლის მიერ მოსავლის დაზიანება მინიმალურია და შარშანდელთან შედარებით უკეთეს მოსავალს ელოდებიან.

გიორგი ხანიშვილის განცხადებით, სახელმწიფოს მიერ მავნებლის წინააღმდეგ გატარებული ღონისძიებები წარმატებულად მიმდინარეობს და შედეგი თვალსაჩინოა.

რაბოვ ვართ ელიტარი ღარიბები?!

ოქროს მოპოვებლები: საქართველოს 8 რეგიონში ძვირფას ლითონს 15 კომპანია ეძებს

საქართველოში ოქროს დაცული მარაგები (2017 წლის 1 იანვრის მდგომარეობით) 60 923 კილოგრამს შეადგენს. სპილენძის დაცული მარაგების მოცულობა, კი (2018 წლის 1 იანვრის მდგომარეობით) 143 385 ტონაა.

აღნიშნული ინფორმაცია „კომერსანტს“ სსიპ ნიალის ეროვნულმა სააგენტომ მიაწოდა.

ოქროს საბადოების კვლევა და ძვირფასი ლითონის მოპოვება საქართველოს 8 რეგიონში ხდება. მონოდეპენდენტი ინფორმაციიდან ჩანს, რომ ინვესტორების სამიზნე თეთრიწყაროს მუნიციპალიტეტია. კერძოდ ბოლნისში ოქროს მოპოვებას და ძებნა-ძიების სამუშაოებს სხვადასხვა ლოტზე 6 კომპანია ახორციელებს. მეორე რეგიონია რაჭა, სადაც კეთილშობილ ლითონებს ორი კომპანია ეძებს. აქედან ერთი 4 ლოტზე საქმიანობს.



თობი: სამთო – 345 7939 ჰექტარი. მიწა – 309. 849 ჰექტარი.

„ბნელხევის ოქრო“ პოლიმეტარული საბადოდან სასარგებლო წიაღისეულის მოპოვების ვადა (თეთრი წყაროს მუნიციპალიტეტი) შპს „ჯორჯიან გოლდ კომპანის“ 2041 წლამდე აქვს, ფართობი – სამთო 239,4021 ჰა; მიწის – 504,6677 ჰა;

ბოლნისი, მარნეული, ნალკა თერი წყაროს ტერიტორიაზე ოქროს მოპოვებაზე ლიცენზიას შპს „კავკასიის სამთო ჯგუფი“ 2041 წლამდე ფლობს. ფართობი: 100 865. 4594 ჰა;

ბოლნისში ასევე ოქროს ეძებს სს „RMG copper“-ი. ლიცენზიის ვადა 2041 წელს იწურება. ფართობი – 1035 ჰა.

პოვებაზე ლიცენზიას 2042 წლამდე სს „კავკასიის მინერალები“ ფლობს. საძიებო სამუშაოებისთვის განკუთვნილი ფართი 1778,62 ჰექტარია.

ამბროლაურის მუნიციპალიტეტში სოფელ ურავის მიმდებარედ შპს „ქართული პერსპექტივა“-ს ლიცენზიის ვადა 2036 წლამდე აქვს, ფართობი – 321 14 ჰა.

ონის მუნიციპალიტეტში, სოფელ ღების მიმდებარედ შპს „ქართული პერსპექტივა“ ოქროს მოპოვებაზე ლიცენზიას 2036 წლამდე ფლობს. ფართობი – 46 ,44 ჰექტარი.

ონში, გოლოლასა და კურორტ შოვის მიმდებარედ შპს „ქართული პერსპექტივა“ ოქროს მოპოვებაზე ლიცენზიას 2036 წლამდე ფლობს. ფართობი – 260 ჰექტარი.

ონში, სოფელ გადამიშის მიმდებარედ შპს „ქართული პერსპექტივა“ ლიცენზიას 2036 წლამდე ფლობს. ფართობი – 70.32 ჰექტარი.

გურია

გურიაში, ჩოხატაურში „აზოტის“ ოქროს შემცველ გოგირდ-კოლჩედანურ გამოვლინებებზე „ჯორჯიან რესორს“ კომპანია ლიცენზიას 2051 წლამდე ფლობს. მარაგების შესწავლა 720,25 ჰექტარზე ხდება.

აჭარა

აჭარაში ქედაში, მერიის მადნიან კვანძზე შპს „kinland Georgia mining“ -ი მადნის მოპოვებაზე ლიცენზიას 2047 წლამდე ფლობს, ოქროს ჯამურმა მოპოვებამ 0,652 ტონა შეადგინა. სამუშაოები 10 040 ჰექტარზე ხდება.

კახეთი

თელავში, „ართანას“ მადანგამოვლინებების შესწავლა-მოპოვებაზე ლიცენზიას 2033 წლამდე შპს „ჯეომეტალი“ ფლობს, საძიებო სამუშაოები 3,5 ჰექტარზე ხდება.

სამეგრელო

ტყუარას ოქროს, კობალტის, ვერცხლის, ტყვიის, თუთიის შესწავლა-მოპოვებას (მარცხილის მუნიციპალიტეტი) „შპს საქართველოს სამთო საქმიანობის კომპანია“ ახორციელებს. ლიცენზიანტს ვადა 2033 წლამდე აქვს, ფართობი – 160 28 ჰექტარი.

ნიწო ნატროშვილი

ს.ს.ი.პ - ნიალის ეროვნული სააგენტოს განცხადება

სასარგებლო ნიალისეულის მოპოვების ლიცენზიის გამცემის სააგენტოს განცხადება

სასარგებლო ნიალისეულის მოპოვების ლიცენზიის გამცემის სააგენტოს განცხადება საჯარო სამართლის იურიდიული პირი ნიალის ეროვნული სააგენტო ელექტრონული აუქციონის (www.eauction.ge) მეშვეობით, გამარჯვებულად ჩაითვლება ლიცენზიის ის მაძიებელი, რომელიც აკმაყოფილებს აუქციონის პირობებსა და მოთხოვნებს და ყველაზე მეტ თანხას შესთავაზებს სახელმწიფოს.

ობიექტი №1	
ბუნებრივი რესურსებით სარგებლობის ლიცენზიის გამცემი ორგანოს დასახელება	ს.ს.ი.პ ნიალის ეროვნული სააგენტო
1	საიდენტიფიკაციო ნომერი 202 482 571
2	მისამართი/ტელეფონი ქ. თბილისი, დავით აღმაშენებლის გამზირი №150 / 032 243 95 57 ქ. ქუთაისი, ირაკლი აბაშიძის ქ. №14
3	ელ-ფოსტა info@nam.gov.ge
4	სარგებლობის ლიცენზიის სახე სასარგებლო ნიალისეულის მოპოვების ლიცენზია
5	<p>ა) სასარგებლო ნიალისეულის მოპოვება უნდა განხორციელდეს წინასწარ შედგენილი დამუშავების ტექნოლოგიური სქემის მიხედვით.</p> <p>ბ) ლიცენზიის მფლობელი ვალდებულია, მოპოვებული სასარგებლო ნიალისეულის ტრანსპორტირება განხორციელოს მარაგადახურული ავტომობილებით, ასევე დასახლებულ პუნქტებში სასარგებლო ნიალისეულის ტრანსპორტირებისას უზრუნველყოს საავტომობილო გზის პერიოდული მორწყვა, რათა თავიდან იქნეს აცილებული მტვრის გაფრქვევა დასახლებულ პუნქტებში;</p> <p>გ) ლიცენზიის მფლობელი ვალდებულია არ დაზიანოს შიდა სასოფლო გზები, ხოლო დაზიანების შემთხვევაში მოახდინოს მისი აღდგენა-რეაბილიტაცია.</p> <p>დ) ლიცენზიის მფლობელი ვალდებულია უზრუნველყოს სალიცენზიო მიწის ნაკვეთზე დაზიანებული ნიადაგის (ასეთის არსებობის შემთხვევაში) რეკულტივაციის ღონისძიებების ჩატარება.</p> <p>ე) ექსპლუატაციის დროს შეწყვეტილი პროცესების გააქტიურების დროს (ასეთის არსებობის შემთხვევაში) უნდა მოხდეს სამუშაოების შეჩერება, სათანადო ღონისძიებების დასახვა და განხორციელება.</p> <p>ვ) ობიექტის დამუშავება უნდა მოხდეს ქვეყანაში მოქმედი სამთო საქმისთვის მიღებული ტექნიკური უსაფრთხოების ნორმების და წესების დაცვით.</p> <p>ზ) ობიექტის დამუშავების დროს მოხსნილი ნიადაგის ფენა და ფუჭი ქანი (ასეთის არსებობის შემთხვევაში) უნდა დასაწყობდეს ტერიტორიის რეკულტივაციის მიზნით მისი შემდგომი გამოყენებისათვის.</p> <p>თ) ლიცენზიის მფლობელს წიაღისეულის მოპოვების პერიოდში ეკრძალება გზის გვერდულზე მასალის დასაწყობება, სამშენებლო ნარჩენების დაყრა, მანქანა-მექანიზმების გაჩერება და დგომა.</p> <p>ი) ლიცენზიის მფლობელი ვალდებულია წიაღისეულის მოპოვების განხორციელებისას გეოინჟინერიის სიტუაციის გართულების (ასეთის არსებობის) შემთხვევაში შეასრულოს უფლებამოსილი სახელმწიფო ორგანოს შესაბამისი მითითებები;</p> <p>კ) ლიცენზიის მფლობელმა შეასრულოს საქართველოს მოქმედი კანონმდებლობით დადგენილი მოთხოვნები, მათ შორის „გარემოს დაცვის შესახებ“, „ბუნებრივი რესურსებით სარგებლობისათვის მოსაკრებლების შესახებ“ და „წიაღის შესახებ“ საქართველოს კანონებით და შესაბამისი კანონქვემდებარე აქტებით დადგენილი სხვა მოთხოვნები. ამასთან, „წიაღის შესახებ“ საქართველოს კანონის მე-13 მუხლის პირველი პუნქტის „თ“ ქვეპუნქტის შესაბამისად, წიაღისეულის მოპოვებისას იმეათი მეცნიერული ან ესთეტიკური ფასეულობის ობიექტების აღმოჩენის შემთხვევაში შეაჩეროს სამუშაოები და დაუყოვნებლივ აცნობოს ამის შესახებ შესაბამის სახელმწიფო ორგანოს.</p> <p>ლ) ლიცენზიის მფლობელი ვალდებულია სასარგებლო წიაღისეულის მოპოვების ლიცენზიის გაცემის შესახებ შესაბამისი ბრძანების ჩაბარებიდან ერთი თვის ვადაში ლიცენზიის გამცემს დასამტკიცებლად წარუდგინოს სასარგებლო წიაღისეულის ათვისების შესაბამისი გეგმა (ყოველწლიურად ასათვისებელი მოცულობის მითითებით).</p> <p>მ) დაცული იქნეს საქართველოს კანონებით, ბუნებრივი რესურსით სარგებლობისათვის საქართველოს გარემოსდაცვითი კანონმდებლობით და შესაბამისი კანონქვემდებარე აქტებით დადგენილი პირობები, აგრეთვე ლიცენზიის გამცემის მიერ დადგენილი მოთხოვნები.</p>
6	სარგებლობის ლიცენზიის კონკრეტული ობიექტი მარტვილის მუნიციპალიტეტი, სოფ. ვახას მიმდებარე ტერიტორია, „ვახას“ კირქვის (ღორღი) გამოვლინება (კატეგორია - P, მოსაპოვებელი წიაღისეულის ჯამური მოცულობა - 3 750 მ ³).
7	სალიცენზიო ობიექტის ადგილმდებარეობა მარტვილის მუნიციპალიტეტი, სოფ. ვახას მიმდებარე ტერიტორია
8	აუქციონის საწყისი ფასი 522 ლარი
9	ბიჯის სიდიდე (საწყისი ფასის 10 %) 52,2 ლარი
10	უპირობო და გამოუხმობი საბანკო გარანტიის/ბეს (50%) თანხის ოდენობა + 200 ლარი სალიცენზიო მოსაკრებელი 461 ლარი
11	აუქციონში მონაწილეობის მისაღებად რეგისტრაციის დაწყების და დასრულების დრო და თარიღი აუქციონში მონაწილეობის მისაღებად რეგისტრაცია იწყება 2018 წლის 20 აგვისტოს დღის 12:00 საათზე და დასრულდება 2018 წლის 18 სექტემბერს დღის 18:00 საათზე
12	აუქციონის დაწყების და დასრულების დრო და თარიღი ელექტრონული აუქციონი იწყება 2018 წლის 18 სექტემბერს დღის 12:00 საათზე და დასრულდება 2018 წლის 18 სექტემბერს დღის 18:00 საათზე
13	სარგებლობის ლიცენზიის მოქმედების ვადა 1 წელი
14	სხვა მონაცემები აუქციონზე დაფიქსირებული საბოლოო თანხის გადახდა გამარჯვებულმა უნდა განხორციელოს აუქციონის დასრულებიდან არაუგვიანეს 15 კალენდარული დღის ვადაში

ობიექტი № 2	
ბუნებრივი რესურსებით სარგებლობის ლიცენზიის გამცემი ორგანოს დასახელება	ს.ს.ი.პ წიაღის ეროვნული სააგენტო
1	საიდენტიფიკაციო ნომერი 202 482 571
2	მისამართი/ტელეფონი ქ. თბილისი, დავით აღმაშენებლის გამზირი №150 / 032 243 95 57 ქ. ქუთაისი, ირაკლი აბაშიძის ქ. №14
3	ელ-ფოსტა info@nam.gov.ge
4	სარგებლობის ლიცენზიის სახე სასარგებლო წიაღისეულის მოპოვების ლიცენზია
5	<p>ა) სასარგებლო წიაღისეულის მოპოვება უნდა განხორციელდეს წინასწარ შედგენილი დამუშავების ტექნოლოგიური სქემის მიხედვით.</p> <p>ბ) ლიცენზიის მფლობელი ვალდებულია, მოპოვებული სასარგებლო წიაღისეულის ტრანსპორტირება განხორციელოს მარაგადახურული ავტომობილებით, ასევე დასახლებულ პუნქტებში სასარგებლო წიაღისეულის ტრანსპორტირებისას უზრუნველყოს საავტომობილო გზის პერიოდული მორწყვა, რათა თავიდან იქნეს აცილებული მტვრის გაფრქვევა დასახლებულ პუნქტებში;</p> <p>გ) ლიცენზიის მფლობელი ვალდებულია არ დაზიანოს შიდა სასოფლო გზები, ხოლო დაზიანების შემთხვევაში მოახდინოს მისი აღდგენა-რეაბილიტაცია.</p> <p>დ) ლიცენზიის მფლობელი ვალდებულია უზრუნველყოს სალიცენზიო მიწის ნაკვეთზე დაზიანებული ნიადაგის (ასეთის არსებობის შემთხვევაში) რეკულტივაციის ღონისძიებების ჩატარება.</p> <p>ე) ექსპლუატაციის დროს შეწყვეტილი პროცესების გააქტიურების დროს (ასეთის არსებობის შემთხვევაში) უნდა მოხდეს სამუშაოების შეჩერება, სათანადო ღონისძიებების დასახვა და განხორციელება.</p> <p>ვ) ობიექტის დამუშავება უნდა მოხდეს ქვეყანაში მოქმედი სამთო საქმისთვის მიღებული ტექნიკური უსაფრთხოების ნორმების და წესების დაცვით.</p> <p>ზ) ობიექტის დამუშავების დროს მოხსნილი ფუჭი ქანი უნდა დასაწყობდეს ტერიტორიის რეკულტივაციის მიზნით მისი შემდგომი გამოყენებისათვის.</p> <p>თ) ლიცენზიის მფლობელს წიაღისეულის მოპოვების პერიოდში ეკრძალება გზის გვერდულზე მასალის დასაწყობება, სამშენებლო ნარჩენების დაყრა, მანქანა-მექანიზმების გაჩერება და დგომა.</p> <p>ი) ლიცენზიის მფლობელი ვალდებულია წიაღისეულის მოპოვების განხორციელებისას გეოინჟინერიის სიტუაციის გართულების (ასეთის არსებობის) შემთხვევაში შეასრულოს უფლებამოსილი სახელმწიფო ორგანოს შესაბამისი მითითებები;</p> <p>კ) ლიცენზიის მფლობელმა შეასრულოს საქართველოს მოქმედი კანონმდებლობით დადგენილი მოთხოვნები, მათ შორის „გარემოს დაცვის შესახებ“, „ბუნებრივი რესურსებით სარგებლობისათვის მოსაკრებლების შესახებ“ და „წიაღის შესახებ“ საქართველოს კანონებით და შესაბამისი კანონქვემდებარე აქტებით დადგენილი სხვა მოთხოვნები. ამასთან, „წიაღის შესახებ“ საქართველოს კანონის მე-13 მუხლის პირველი პუნქტის „თ“ ქვეპუნქტის შესაბამისად, წიაღისეულის მოპოვებისას იმეათი მეცნიერული ან ესთეტიკური ფასეულობის ობიექტების აღმოჩენის შემთხვევაში შეაჩეროს სამუშაოები და დაუყოვნებლივ აცნობოს ამის შესახებ შესაბამის სახელმწიფო ორგანოს.</p> <p>ლ) ლიცენზიის მფლობელი ვალდებულია სასარგებლო წიაღისეულის მოპოვების ლიცენზიის გაცემის შესახებ შესაბამისი ბრძანების ჩაბარებიდან ერთი თვის ვადაში ლიცენზიის გამცემს დასამტკიცებლად წარუდგინოს სასარგებლო წიაღისეულის ათვისების შესაბამისი გეგმა (ყოველწლიურად ასათვისებელი მოცულობის მითითებით).</p> <p>მ) დაცული იქნეს საქართველოს კანონებით, ბუნებრივი რესურსით სარგებლობისათვის საქართველოს გარემოსდაცვითი კანონმდებლობით და შესაბამისი კანონქვემდებარე აქტებით დადგენილი პირობები, აგრეთვე ლიცენზიის გამცემის მიერ დადგენილი მოთხოვნები.</p>
6	სარგებლობის ლიცენზიის კონკრეტული ობიექტი ნინოწმინდის მუნიციპალიტეტი, სოფ. თორიას მიმდებარე ტერიტორია, „თორიას“ ქვიშის (დაეიტი) გამოვლინება (კატეგორია - P, მოსაპოვებელი წიაღისეულის ჯამური მოცულობა - 19 040 მ ³).
7	სალიცენზიო ობიექტის ადგილმდებარეობა ნინოწმინდის მუნიციპალიტეტი, სოფ. თორიას მიმდებარე ტერიტორია
8	აუქციონის საწყისი ფასი 14 491 ლარი
9	ბიჯის სიდიდე (საწყისი ფასის 10 %) 1 449,1 ლარი
10	უპირობო და გამოუხმობი საბანკო გარანტიის/ბეს (10%) თანხის ოდენობა + 200 ლარი სალიცენზიო მოსაკრებელი 1 649 ლარი
11	აუქციონში მონაწილეობის მისაღებად რეგისტრაციის დაწყების და დასრულების დრო და თარიღი აუქციონში მონაწილეობის მისაღებად რეგისტრაცია იწყება 2018 წლის 20 აგვისტოს დღის 12:00 საათზე და დასრულდება 2018 წლის 18 სექტემბერს დღის 18:00 საათზე
12	აუქციონის დაწყების და დასრულების დრო და თარიღი ელექტრონული აუქციონი იწყება 2018 წლის 18 სექტემბერს დღის 12:00 საათზე და დასრულდება 2018 წლის 18 სექტემბერს დღის 18:00 საათზე
13	სარგებლობის ლიცენზიის მოქმედების ვადა 3 წელი
14	სხვა მონაცემები აუქციონზე დაფიქსირებული საბოლოო თანხის გადახდა გამარჯვებულმა უნდა განხორციელოს აუქციონის დასრულებიდან არაუგვიანეს 15 კალენდარული დღის ვადაში

ობიექტი № 3	
ბუნებრივი რესურსებით სარგებლობის ლიცენზიის გამცემი ორგანოს დასახელება	ს.ს.ი.პ წიაღის ეროვნული სააგენტო
1 საიდენტიფიკაციო ნომერი	202 482 571
2 მისამართი/ტელეფონი	ქ. თბილისი, დავით აღმაშენებლის გამზირი №150 / 032 2 43 95 57 ქ. ქუთაისი, ირაკლი აბაშიძის ქ. №14
3 ელ-ფოსტა	info@nam.gov.ge
4 სარგებლობის ლიცენზიის სახე	სასარგებლო წიაღისეულის მოპოვების ლიცენზია
5 სალიცენზიო პირობები და მოთხოვნები კონკრეტული ობიექტით სარგებლობისათვის	<p>ა) მოპოვება უნდა განხორციელდეს წინასწარ შედგენილი წიაღით სარგებლობის პროექტის მიხედვით.</p> <p>ბ) მოპოვება უნდა განხორციელდეს მდინარის კალაპოტის გასწორებაზე მდინარის მიმართულად.</p> <p>გ) გეოდინამიკური სიტუაციის გართულების თავიდან აცილების მიზნით ობიექტის მთელ ფართობზე წელიწადში ინერტული მასალის მოპოვების სიღრმე (სიმძლავრე) არ უნდა აღემატებოდეს 1,5 მ-ს.</p> <p>დ) ლიცენზიის მფლობელი ვალდებულია, მოპოვებული სასარგებლო წიაღისეულის ტრანსპორტირება განხორციელოს მარაგადახურული ავტომობილებით, ასევე დასახლებულ პუნქტებში სასარგებლო წიაღისეულის ტრანსპორტირებისას უზრუნველყოს საავტომობილო გზის პერიოდული მორწყვა, რათა თავიდან იქნეს აცილებული მტერის გაფრქვევა დასახლებულ პუნქტებში;</p> <p>ე) ლიცენზიის მფლობელი ვალდებულია არ დააზიანოს შიდა სასოფლო გზები, ხოლო დაზიანების შემთხვევაში მოახდინოს მისი აღდგენა-რეაბილიტაცია.</p> <p>ვ) ლიცენზიის მფლობელი ვალდებულია უზრუნველყოს სალიცენზიო მიწის ნაკვეთზე დაზიანებული ნიადაგის (ასეთის არსებობის შემთხვევაში) რეკულტივაციის ღონისძიებების ჩატარება.</p> <p>ზ) ექსპლუატაციის დროს მეწყრული პროცესების გააქტიურების დროს (ასეთის არსებობის შემთხვევაში) უნდა მოხდეს სამუშაოების შეჩერება, სათანადო ღონისძიებების დასახვა და განხორციელება.</p> <p>თ) ობიექტის დამუშავება უნდა მოხდეს ქვეყანაში მოქმედი სამთო საქმისთვის მიღებული ტექნიკური უსაფრთხოების ნორმების და წესების დაცვით.</p> <p>ი) ობიექტის დამუშავების დროს მოხსნილი ნიადაგის ფენა და ფუჭი ქანი (ასეთის არსებობის შემთხვევაში) უნდა დასაწყობდეს ტერიტორიის რეკულტივაციის მიზნით მისი შემდგომი გამოყენებისათვის.</p> <p>კ) ლიცენზიის მფლობელს წიაღისეულის მოპოვების პერიოდში ეკრძალება გზის გვერდულზე მასალის დასაწყობება, სამშენებლო ნარჩენების დაყრა, მანქანა-მექანიზმების გაჩერება და დგომა.</p> <p>ლ) ლიცენზიის მფლობელი ვალდებულია წიაღისეულის მოპოვების განხორციელებისას გეოდინამიკური სიტუაციის გართულების (ასეთის არსებობის) შემთხვევაში შეასრულოს უფლებამოსილი სახელმწიფო ორგანოების შესაბამისი მითითებები;</p> <p>მ) ლიცენზიის მფლობელმა შეასრულოს საქართველოს მოქმედი კანონმდებლობით დადგენილი მოთხოვნები, მათ შორის "გარემოს დაცვის შესახებ", "ბუნებრივი რესურსებით სარგებლობისათვის მოსაკრებლების შესახებ" და "წიაღის შესახებ", საქართველოს კანონებით და შესაბამისი კანონქვემდებარე აქტებით დადგენილი სხვა მოთხოვნები. ამასთან, "წიაღის შესახებ" საქართველოს კანონის მე-13 მუხლის პირველი პუნქტის "თ" ქვეპუნქტის შესაბამისად, წიაღით სარგებლობისას იშვიათი მეცნიერული ან ესთეტიკური ფასეულობის ობიექტების აღმოჩენის შემთხვევაში შეაჩეროს სამუშაოები და დაუყოვნებლივ აცნობოს ამის შესახებ შესაბამის სახელმწიფო ორგანოს.</p> <p>ნ) ლიცენზიის მფლობელი ვალდებულია სასარგებლო წიაღისეულის მოპოვების ლიცენზიის გაცემის შესახებ შესაბამისი ბრძანების ჩაბარებიდან ერთი თვის ვადაში ლიცენზიის გამცემს დასამტკიცებლად წარუდგინოს სასარგებლო წიაღისეულის ათვისების შესაბამისი გეგმა (ყოველწლიურად ასათვისებელი მოცულობის მითითებით).</p> <p>ო) დაცული იქნეს საქართველოს კანონებით, ბუნებრივი რესურსით სარგებლობისათვის საქართველოს გარემოსდაცვითი კანონმდებლობით და შესაბამისი კანონქვემდებარე აქტებით დადგენილი პირობები, აგრეთვე ლიცენზიის გამცემის მიერ დადგენილი მოთხოვნები.</p>
6 სარგებლობის ლიცენზიის კონკრეტული ობიექტი	თერჯოლის მუნიციპალიტეტი, სოფ. ბარდუბანის მიმდებარე ტერიტორია, მდ. ყვირილას ქვიშა-ხრემის გამოვლინება, (კატეგორია P, მოსაპოვებელი წიაღისეულის ჯამური მოცულობა - 136 740 მ ³).
7 სალიცენზიო ობიექტის ადგილმდებარეობა	თერჯოლის მუნიციპალიტეტი, სოფ. ბარდუბანის მიმდებარე ტერიტორია
8 აუქციონის საწყისი ფასი	97 597 ლარი
9 ბიჯის სიდიდე (საწყისი ფასის 10 %)	9 759.7 ლარი
10 უპირობო და გამოუხმობი საბანკო გარანტიის/შეს 10% თანხის ოდენობა + 200 ლარი სალიცენზიო მოსაკრებელი	9 960 ლარი
11 აუქციონში მონაწილეობის მისაღებად რეგისტრაციის დაწყების და დასრულების დრო და თარიღი	აუქციონში მონაწილეობის მისაღებად რეგისტრაცია იწყება 2018 წლის 20 აგვისტოს დღის 12:00 საათზე და დასრულდება 2018 წლის 18 სექტემბერს დღის 18:00 საათზე
12 აუქციონის დაწყების და დასრულების დრო და თარიღი	ელექტრონული აუქციონი იწყება 2018 წლის 18 სექტემბერს დღის 12:00 საათზე და დასრულდება 2018 წლის 18 სექტემბერს დღის 18:00 საათზე

13	სარგებლობის ლიცენზიის მოქმედების ვადა	4 წელი
14	სხვა მონაცემები	აუქციონზე დაფიქსირებული საბოლოო თანხის გადახდა გამარჯვებულმა უნდა განხორციელოს აუქციონის დასრულებიდან არაუგვიანეს 15 კალენდარული დღის ვადაში
ობიექტი №4		
ბუნებრივი რესურსებით სარგებლობის ლიცენზიის გამცემი ორგანოს დასახელება		სსიპ წიაღის ეროვნული სააგენტო
1	საიდენტიფიკაციო ნომერი	202 482 571
2	მისამართი/ტელეფონი	ქ. თბილისი, დავით აღმაშენებლის გამზირი №150 / 032 243 95 57 ქ. ქუთაისი, ირაკლი აბაშიძის ქ. №14 /
3	ელ-ფოსტა	info@nam.gov.ge
4	სარგებლობის ლიცენზიის სახე	სასარგებლო წიაღისეულის მოპოვების ლიცენზია
5	სალიცენზიო პირობები და მოთხოვნები კონკრეტული ობიექტით სარგებლობისათვის	<p>ა) სასარგებლო წიაღისეულის მოპოვება უნდა განხორციელდეს წინასწარ შედგენილი დამუშავების ტექნოლოგიური სქემის მიხედვით.</p> <p>ბ) სასარგებლო წიაღისეულის მოპოვება უნდა განხორციელდეს მდინარის კალაპოტის გასწორებაზე მდინარის მიმართულად.</p> <p>გ) ლიცენზიის მფლობელი ვალდებულია უზრუნველყოს მდინარის ნაპირების დაცვა წარეცხვისგან მდინარის ადიდების დროს.</p> <p>დ) ლიცენზიის მფლობელი ვალდებულია სასარგებლო წიაღისეულის ტრანსპორტირება განხორციელოს არა სოფლის გზით, არამედ ალტერნატიული გზით.</p> <p>ე) ლიცენზიის მფლობელი ვალდებულია, მოპოვებული სასარგებლო წიაღისეულის ტრანსპორტირება განხორციელოს მარაგადახურული ავტომობილებით, ასევე დასახლებულ პუნქტებში სასარგებლო წიაღისეულის ტრანსპორტირებისას უზრუნველყოს საავტომობილო გზის პერიოდული მორწყვა, რათა თავიდან იქნეს აცილებული მტერის გაფრქვევა დასახლებულ პუნქტებში;</p> <p>ვ) ლიცენზიის მფლობელი ვალდებულია არ დააზიანოს შიდა სასოფლო გზები, ხოლო დაზიანების შემთხვევაში მოახდინოს მისი აღდგენა-რეაბილიტაცია.</p> <p>ზ) ლიცენზიის მფლობელი ვალდებულია უზრუნველყოს სალიცენზიო მიწის ნაკვეთზე დაზიანებული ნიადაგის (ასეთის არსებობის შემთხვევაში) რეკულტივაციის ღონისძიებების ჩატარება.</p> <p>თ) ექსპლუატაციის დროს მეწყრული პროცესების გააქტიურების დროს (ასეთის არსებობის შემთხვევაში) უნდა მოხდეს სამუშაოების შეჩერება, სათანადო ღონისძიებების დასახვა და განხორციელება.</p> <p>ი) ობიექტის დამუშავება უნდა მოხდეს ქვეყანაში მოქმედი სამთო საქმისთვის მიღებული ტექნიკური უსაფრთხოების ნორმების და წესების დაცვით.</p> <p>კ) ობიექტის დამუშავების დროს მოხსნილი ნიადაგის ფენა და ფუჭი ქანი (ასეთის არსებობის შემთხვევაში) უნდა დასაწყობდეს ტერიტორიის რეკულტივაციის მიზნით მისი შემდგომი გამოყენებისათვის.</p> <p>ლ) ლიცენზიის მფლობელს წიაღისეულის მოპოვების პერიოდში ეკრძალება გზის გვერდულზე მასალის დასაწყობება, სამშენებლო ნარჩენების დაყრა, მანქანა-მექანიზმების გაჩერება და დგომა.</p> <p>მ) ლიცენზიის მფლობელი ვალდებულია წიაღისეულის მოპოვების განხორციელებისას გეოდინამიკური სიტუაციის გართულების (ასეთის არსებობის) შემთხვევაში შეასრულოს უფლებამოსილი სახელმწიფო ორგანოების შესაბამისი მითითებები;</p> <p>ნ) ლიცენზიის მფლობელმა შეასრულოს საქართველოს მოქმედი კანონმდებლობით დადგენილი მოთხოვნები, მათ შორის "გარემოს დაცვის შესახებ", "ბუნებრივი რესურსებით სარგებლობისათვის მოსაკრებლების შესახებ" და "წიაღის შესახებ", საქართველოს კანონებით და შესაბამისი კანონქვემდებარე აქტებით დადგენილი სხვა მოთხოვნები. ამასთან, "წიაღის შესახებ" საქართველოს კანონის მე-13 მუხლის პირველი პუნქტის "თ" ქვეპუნქტის შესაბამისად, წიაღით სარგებლობისას იშვიათი მეცნიერული ან ესთეტიკური ფასეულობის ობიექტების აღმოჩენის შემთხვევაში შეაჩეროს სამუშაოები და დაუყოვნებლივ აცნობოს ამის შესახებ შესაბამის სახელმწიფო ორგანოს.</p> <p>ო) ლიცენზიის მფლობელი ვალდებულია სასარგებლო წიაღისეულის მოპოვების ლიცენზიის გაცემის შესახებ შესაბამისი ბრძანების ჩაბარებიდან ერთი თვის ვადაში ლიცენზიის გამცემს დასამტკიცებლად წარუდგინოს სასარგებლო წიაღისეულის ათვისების შესაბამისი გეგმა (ყოველწლიურად ასათვისებელი მოცულობის მითითებით).</p> <p>პ) დაცული იქნეს საქართველოს კანონებით, ბუნებრივი რესურსით სარგებლობისათვის საქართველოს გარემოსდაცვითი კანონმდებლობით და შესაბამისი კანონქვემდებარე აქტებით დადგენილი პირობები, აგრეთვე ლიცენზიის გამცემის მიერ დადგენილი მოთხოვნები.</p>
6	სარგებლობის ლიცენზიის კონკრეტული ობიექტი	სამტრედიის მუნიციპალიტეტი, სოფ. ხუნჯულაურის მიმდებარე ტერიტორია, მდ. ცხენისწყლის ქვიშა-ხრემის გამოვლინება (კატეგორია - P, მოსაპოვებელი წიაღისეულის ჯამური მოცულობა - 45 345 მ ³ (სამივე უბანზე ერთად).
7	სალიცენზიო ობიექტის ადგილმდებარეობა	სამტრედიის მუნიციპალიტეტი, სოფ. ხუნჯულაურის მიმდებარე ტერიტორია
8	აუქციონის საწყისი ფასი	34 511 ლარი
9	ბიჯის სიდიდე (საწყისი ფასის 10 %)	3 451.1 ლარი
10	უპირობო და გამოუხმობი საბანკო გარანტიის/შეს (10 %) თანხის ოდენობა + 200 ლარი	3 651 ლარი

	სალიცენზიო მოსაკრებელი	
11	აუქციონში მონაწილეობის მისაღებად რეგისტრაციის დასრულების და დასრულების დრო და თარიღი	აუქციონში მონაწილეობის მისაღებად რეგისტრაცია იწყება 2018 წლის 20 აგვისტოს დღის 12:00 საათზე და დასრულდება 2018 წლის 18 სექტემბერს დღის 18:00 საათზე
12	აუქციონის დაწყების და დასრულების დრო და თარიღი	ელექტრონული აუქციონი იწყება 2018 წლის 18 სექტემბერს დღის 12:00 საათზე და დასრულდება 2018 წლის 18 სექტემბერს დღის 18:00 საათზე
13	სარეგლობის ლიცენზიის მოქმედების ვადა	3 წელი
14	სხვა მონაცემები	აუქციონზე დაფიქსირებული საბოლოო თანხის გადახდა გამარჯვებულმა უნდა განახორციელოს აუქციონის დასრულებიდან არაუგვიანეს 15 კალენდარული დღის ვადაში
ობიექტი № 5		
ბუნებრივი რესურსებით სარგებლობის ლიცენზიის გამცემი ორგანოს დასახელება		ს.ს.ი.პ წიაღის ეროვნული სააგენტო
1	საიდენტიფიკაციო ნომერი	202482571
2	მისამართი/ტელეფონი	ქ. თბილისი, დავით აღმაშენებლის გამზირი №150 / 032 243 95 57 ქ. ქუთაისი, ირაკლი აბაშიძის ქ. №14
3	ელ-ფოსტა	Info@nam.gov.ge
4	სარეგლობის ლიცენზიის სახე	სასარგებლო წიაღისეულის მოპოვების ლიცენზია
5	სალიცენზიო პირობები და მოთხოვნები კონკრეტული ობიექტით სარგებლობისათვის	<p>ა) მოპოვება უნდა განხორციელდეს წინასწარ შედგენილი დამუშავების ტექნოლოგიური სქემის მიხედვით;</p> <p>ბ) მოპოვება უნდა განხორციელდეს მდინარის კალაპოტის გასწორებაზე მდინარის მარჯვენა ნაპირზე;</p> <p>გ) ლიცენზიის მფლობელი ვალდებულია შეინარჩუნოს სალიცენზიო ობიექტზე მდინარე ხრამის კალაპოტი;</p> <p>დ) ლიცენზიის მფლობელი ვალდებულია, მოპოვებული სასარგებლო წიაღისეულის ტრანსპორტირება განახორციელოს მარაგადახურული ავტომობილებით, ასევე დასახლებულ პუნქტებში სასარგებლო წიაღისეულის ტრანსპორტირებისას უზრუნველყოს საავტომობილო გზის პერიოდული მორწყვა, რათა თავიდან იქნეს აცილებული მტვრის გაფრქვევა დასახლებულ პუნქტებში;</p> <p>ე) ლიცენზიის მფლობელი ვალდებულია არ დაზიანოს შიდა სასოფლო გზები, ხოლო დაზიანების შემთხვევაში მოახდინოს მისი აღდგენა-რეაბილიტაცია.</p> <p>ვ) ლიცენზიის მფლობელი ვალდებულია უზრუნველყოს სალიცენზიო მიწის ნაკვეთზე დაზიანებული ნიადაგის (ასეთის არსებობის შემთხვევაში) რეკულტივაციის ღონისძიებების ჩატარება.</p> <p>ზ) ექსპლუატაციის დროს მეწყრული პროცესების გააქტიურების დროს (ასეთის არსებობის შემთხვევაში) უნდა მოხდეს სამუშაოების შეჩერება, სათანადო ღონისძიებების დასახვა და განხორციელება.</p> <p>თ) ობიექტის დამუშავება უნდა მოხდეს ქვეყანაში მოქმედი სამთო საქმისთვის მიღებული ტექნიკური უსაფრთხოების ნორმების და წესების დაცვით.</p> <p>ი) ობიექტის დამუშავების დროს მოხსნილი ნიადაგის ფენა და ფუჭი ქანი (ასეთის არსებობის შემთხვევაში) უნდა დასაწყობდეს ტერიტორიის რეკულტივაციის მიზნით მისი შემდგომი გამოყენებისათვის.</p> <p>კ) ლიცენზიის მფლობელს წიაღისეულის მოპოვების პერიოდში ეკრძალება გზის გვერდულზე მასალის დასაწყობება, სამშენებლო ნარჩენების დაყრა, მანქანა-მექანიზმების გაჩერება და დგომა.</p> <p>ლ) ლიცენზიის მფლობელი ვალდებულია წიაღისეულის მოპოვების განხორციელებისას გეოდინამიკური სიტუაციის გართულების (ასეთის არსებობის) შემთხვევაში შეასრულოს უფლებამოსილი სახელმწიფო ორგანოს შესაბამისი მითითებები;</p> <p>მ) ლიცენზიის მფლობელმა შეასრულოს საქართველოს მოქმედი კანონმდებლობით დადგენილი მოთხოვნები, მათ შორის "გარემოს დაცვის შესახებ", "ბუნებრივი რესურსებით სარგებლობისათვის მოსაკრებლების შესახებ" და "წიაღის შესახებ", საქართველოს კანონებით და შესაბამისი კანონქვემდებარე აქტებით დადგენილი სხვა მოთხოვნები. ამასთან, „წიაღის შესახებ“ საქართველოს კანონის მე-13 მუხლის პირველი პუნქტის „თ“ ქვეპუნქტის შესაბამისად, წიაღით სარგებლობისას იშვიათი მეცნიერული ან ესთეტიკური ფასეულობის ობიექტების აღმოჩენის შემთხვევაში შეაჩეროს სამუშაოები და დაუყოვნებლივ აცნობოს ამის შესახებ შესაბამის სახელმწიფო ორგანოს;</p> <p>ნ) ლიცენზიის მფლობელი ვალდებულია სასარგებლო წიაღისეულის მოპოვების ლიცენზიის გაცემის შესახებ შესაბამისი ბრძანების ჩაბარებიდან ერთი თვის ვადაში ლიცენზიის გამცემს დასამტკიცებლად წარუდგინოს სასარგებლო წიაღისეულის ათვისების შესაბამისი გეგმა (ყოველწლიურად ასათვისებელი მოცულობის მითითებით);</p> <p>ო) დაცული იქნეს საქართველოს კანონებით, ბუნებრივი რესურსით სარგებლობისათვის საქართველოს გარემოსდაცვითი კანონმდებლობით და შესაბამისი კანონქვემდებარე აქტებით დადგენილი პირობები, აგრეთვე ლიცენზიის გამცემის მიერ დადგენილი მოთხოვნები.</p>
6	სარეგლობის ლიცენზიის კონკრეტული ობიექტი	მარნეულის მუნიციპალიტეტი, სოფ. დიდი ბეგლარის მიმდებარე ტერიტორია, მდ. „ხრამის“ ქვიშა-ხრემის საბადო (უბანი თამარისი), (კატეგორია - B+P, მოსაპოვებელი წიაღისეულის ჯამური მოცულობა - 33 530 მ ³).
7	სალიცენზიო ობიექტის ადგილმდებარეობა	მარნეულის მუნიციპალიტეტი, სოფ. დიდი ბეგლარის მიმდებარე ტერიტორია
8	აუქციონის საწყისი ფასი	25 519 ლარი

9	ბიჯის სიდიდე (საწყისი ფასის 10 %)	2 551.9 ლარი
10	უპირობო და გამოუხმობი საბანკო გარანტიის/ბეს 10% თანხის ოდენობა + 200 ლარი სალიცენზიო მოსაკრებელი	2 752 ლარი
11	აუქციონში მონაწილეობის მისაღებად რეგისტრაციის დასრულების დრო და თარიღი	აუქციონში მონაწილეობის მისაღებად რეგისტრაცია იწყება 2018 წლის 20 აგვისტოს დღის 12:00 საათზე და დასრულდება 2018 წლის 18 სექტემბერს დღის 18:00 საათზე
12	აუქციონის დაწყების და დასრულების დრო და თარიღი	ელექტრონული აუქციონი იწყება 2018 წლის 18 სექტემბერს დღის 12:00 საათზე და დასრულდება 2018 წლის 18 სექტემბერს დღის 18:00 საათზე
13	სარეგლობის ლიცენზიის მოქმედების ვადა	3 წელი
14	სხვა მონაცემები	აუქციონზე დაფიქსირებული საბოლოო თანხის გადახდა გამარჯვებულმა უნდა განახორციელოს აუქციონის დასრულებიდან არაუგვიანეს 15 კალენდარული დღის ვადაში
ობიექტი № 6		
ბუნებრივი რესურსებით სარგებლობის ლიცენზიის გამცემი ორგანოს დასახელება		ს.ს.ი.პ წიაღის ეროვნული სააგენტო
1	საიდენტიფიკაციო ნომერი	202 482 571
2	მისამართი/ტელეფონი	ქ. თბილისი, დავით აღმაშენებლის გამზირი №150 / 032 2 43 95 57 ქ.ქუთაისი, ირაკლი აბაშიძის ქ. №14
3	ელ-ფოსტა	info@nam.gov.ge
4	სარეგლობის ლიცენზიის სახე	სასარგებლო წიაღისეულის მოპოვების ლიცენზია
5	სალიცენზიო პირობები და მოთხოვნები კონკრეტული ობიექტით სარგებლობისათვის	<p>ა) მოპოვება უნდა განხორციელდეს წინასწარ შედგენილი დამუშავების ტექნოლოგიური სქემის მიხედვით.</p> <p>ბ) მოპოვება უნდა განხორციელდეს მდინარის კალაპოტის გასწორებაზე მდინარის მარჯვენა ნაპირზე;</p> <p>გ) ლიცენზიის მფლობელი ვალდებულია, მოპოვებული სასარგებლო წიაღისეულის ტრანსპორტირება განახორციელოს მარაგადახურული ავტომობილებით, ასევე დასახლებულ პუნქტებში სასარგებლო წიაღისეულის ტრანსპორტირებისას უზრუნველყოს საავტომობილო გზის პერიოდული მორწყვა, რათა თავიდან იქნეს აცილებული მტვრის გაფრქვევა დასახლებულ პუნქტებში;</p> <p>დ) ლიცენზიის მფლობელი ვალდებულია არ დაზიანოს შიდა სასოფლო გზები, ხოლო დაზიანების შემთხვევაში მოახდინოს მისი აღდგენა-რეაბილიტაცია.</p> <p>ე) ლიცენზიის მფლობელი ვალდებულია უზრუნველყოს სალიცენზიო მიწის ნაკვეთზე დაზიანებული ნიადაგის (ასეთის არსებობის შემთხვევაში) რეკულტივაციის ღონისძიებების ჩატარება.</p> <p>ვ) ექსპლუატაციის დროს მეწყრული პროცესების გააქტიურების დროს (ასეთის არსებობის შემთხვევაში) უნდა მოხდეს სამუშაოების შეჩერება, სათანადო ღონისძიებების დასახვა და განხორციელება.</p> <p>თ) ობიექტის დამუშავება უნდა მოხდეს ქვეყანაში მოქმედი სამთო საქმისთვის მიღებული ტექნიკური უსაფრთხოების ნორმების და წესების დაცვით.</p> <p>ი) ობიექტის დამუშავების დროს მოხსნილი ნიადაგის ფენა და ფუჭი ქანი (ასეთის არსებობის შემთხვევაში) უნდა დასაწყობდეს ტერიტორიის რეკულტივაციის მიზნით მისი შემდგომი გამოყენებისათვის.</p> <p>კ) ლიცენზიის მფლობელს წიაღისეულის მოპოვების პერიოდში ეკრძალება გზის გვერდულზე მასალის დასაწყობება, სამშენებლო ნარჩენების დაყრა, მანქანა-მექანიზმების გაჩერება და დგომა.</p> <p>ლ) ლიცენზიის მფლობელი ვალდებულია წიაღისეულის მოპოვების განხორციელებისას გეოდინამიკური სიტუაციის გართულების (ასეთის არსებობის) შემთხვევაში შეასრულოს უფლებამოსილი სახელმწიფო ორგანოს შესაბამისი მითითებები;</p> <p>მ) ლიცენზიის მფლობელმა შეასრულოს საქართველოს მოქმედი კანონმდებლობით დადგენილი მოთხოვნები, მათ შორის "გარემოს დაცვის შესახებ", "ბუნებრივი რესურსებით სარგებლობისათვის მოსაკრებლების შესახებ" და "წიაღის შესახებ", საქართველოს კანონებით და შესაბამისი კანონქვემდებარე აქტებით დადგენილი სხვა მოთხოვნები. ამასთან, „წიაღის შესახებ“ საქართველოს კანონის მე-13 მუხლის პირველი პუნქტის „თ“ ქვეპუნქტის შესაბამისად, წიაღით სარგებლობისას იშვიათი მეცნიერული ან ესთეტიკური ფასეულობის ობიექტების აღმოჩენის შემთხვევაში შეაჩეროს სამუშაოები და დაუყოვნებლივ აცნობოს ამის შესახებ შესაბამის სახელმწიფო ორგანოს.</p> <p>ნ) ლიცენზიის მფლობელი ვალდებულია სასარგებლო წიაღისეულის მოპოვების ლიცენზიის გაცემის შესახებ შესაბამისი ბრძანების ჩაბარებიდან ერთი თვის ვადაში ლიცენზიის გამცემს დასამტკიცებლად წარუდგინოს სასარგებლო წიაღისეულის ათვისების შესაბამისი გეგმა (ყოველწლიურად ასათვისებელი მოცულობის მითითებით).</p> <p>ო) დაცული იქნეს საქართველოს კანონებით, ბუნებრივი რესურსით სარგებლობისათვის საქართველოს გარემოსდაცვითი კანონმდებლობით და შესაბამისი კანონქვემდებარე აქტებით დადგენილი პირობები, აგრეთვე ლიცენზიის გამცემის მიერ დადგენილი მოთხოვნები.</p>
6	სარეგლობის ლიცენზიის კონკრეტული ობიექტი	თეთრიწყაროს მუნიციპალიტეტი, სოფ. პატარა თონეთის მიმდებარე ტერიტორია, მდ. ალგეთის ქვიშა-ხრემის გამოვლინება, (კატეგორია P, მოსაპოვებელი წიაღისეულის ჯამური მოცულობა - 2 420 მ ³).
7	სალიცენზიო ობიექტის	თეთრიწყაროს მუნიციპალიტეტი, სოფ. პატარა თონეთის მიმდებარე

	ადგილმდებარეობა	ტერიტორია
8	აუქციონის საწყისი ფასი	2 104 ლარი
9	ბიჯის სიდიდე (საწყისი ფასის 10 %)	210,4 ლარი
10	უპირობო და გამოუხმობი საბანკო გარანტიის/ზეს 10% თანხის ოდენობა + 200 ლარი სალიცენზიო მოსაკრებელი	410 ლარი
11	აუქციონში მონაწილეობის მისაღებად რეგისტრაციის დასრულების და დასრულების დრო და თარიღი	აუქციონში მონაწილეობის მისაღებად რეგისტრაცია იწყება 2018 წლის 20 აგვისტოს დღის 12:00 საათზე და დასრულდება 2018 წლის 18 სექტემბერს დღის 18:00 საათზე
12	აუქციონის დაწყების და დასრულების დრო და თარიღი	ელექტრონული აუქციონი იწყება 2018 წლის 18 სექტემბერს დღის 12:00 საათზე და დასრულდება 2018 წლის 18 სექტემბერს დღის 18:00 საათზე
13	სარგებლობის ლიცენზიის მოქმედების ვადა	1 წელი
14	სხვა მონაცემები	აუქციონზე დაფიქსირებული საბოლოო თანხის გადახდა გამარჯვებულმა უნდა განახორციელოს აუქციონის დასრულებიდან არაუგვიანეს 15 კალენდარული დღის ვადაში
ობიექტი № 7		
ბუნებრივი რესურსებით სარგებლობის ლიცენზიის გამცემი ორგანოს დასახელება		სსიპ წიაღის ეროვნული სააგენტო
1	საიდენტიფიკაციო ნომერი	202482571
2	მისამართი/ტელეფონი	ქ. თბილისი, დავით აღმაშენებლის გამზირი №150 / 032 243 95 57 ქ. ქუთაისი, ირაკლი აბაშიძის ქ. №14
3	ელ-ფოსტა	Info@nam.gov.ge
4	სარგებლობის ლიცენზიის სახე	სასარგებლო წიაღისეულის მოპოვების ლიცენზია
5	სალიცენზიო პირობები და მოთხოვნები კონკრეტული ობიექტით სარგებლობისათვის	<p>ა) სასარგებლო წიაღისეულის მოპოვება უნდა განხორციელდეს წინასწარ შედგენილი დამუშავების ტექნოლოგიური სქემის მიხედვით;</p> <p>ბ) სასარგებლო წიაღისეულის მოპოვება უნდა განხორციელდეს მდინარის კალაპოტის გასწორხაზოვნების მიმართულებით;</p> <p>დ) ლიცენზიის მფლობელი ვალდებულია, მოპოვებული სასარგებლო წიაღისეულის ტრანსპორტირება განხორციელოს მარაგადახურული ავტომობილებით, ასევე დასახლებულ პუნქტებში სასარგებლო წიაღისეულის ტრანსპორტირებისას უზრუნველყოს საავტომობილო გზის პერიოდული მორწყვა, რათა თავიდან იქნეს აცილებული მტერის გაფრქვევა დასახლებულ პუნქტებში;</p> <p>ე) ლიცენზიის მფლობელი ვალდებულია არ დაზიანოს შიდა სასოფლო გზები, ხოლო დაზიანების შემთხვევაში მოახდინოს მისი აღდგენა-რეაბილიტაცია.</p> <p>ვ) ლიცენზიის მფლობელი ვალდებულია უზრუნველყოს სალიცენზიო მიწის ნაკვეთზე დაზიანებული ნიადაგის (ასეთის არსებობის შემთხვევაში) რეკულტივაციის ღონისძიებების ჩატარება.</p> <p>ზ) ექსპლუატაციის დროს მეწყრული პროცესების გააქტიურების დროს (ასეთის არსებობის შემთხვევაში) უნდა მოხდეს სამუშაოების შეჩერება, სათანადო ღონისძიებების დასახვა და განხორციელება.</p> <p>თ) ობიექტის დამუშავება უნდა მოხდეს ქვეყანაში მოქმედი სამთო საქმისთვის მიღებული ტექნიკური უსაფრთხოების ნორმების და წესების დაცვით.</p> <p>ი) ობიექტის დამუშავების დროს მოხსნილი ნიადაგის ფენა და ფუჭი ქანი (ასეთის არსებობის შემთხვევაში) უნდა დასაწყობდეს ტერიტორიის რეკულტივაციის მიზნით მისი შემდგომი გამოყენებისათვის.</p> <p>კ) ლიცენზიის მფლობელს წიაღისეულის მოპოვების პერიოდში ეკრძალება გზის გვერდულზე მასალის დასაწყობება, სამშენებლო ნარჩენების დაყრა, მანქანა-მექანიზმების გაჩერება და დგომა.</p> <p>ლ) ლიცენზიის მფლობელი ვალდებულია წიაღისეულის გართულების განხორციელებისას გეოდინამიკური სიტუაციის გართულების (ასეთის არსებობის) შემთხვევაში შეასრულოს უფლებამოსილი სახელმწიფო ორგანოს შესაბამისი მითითებები;</p> <p>მ) ლიცენზიის მფლობელმა შეასრულოს საქართველოს მოქმედი კანონმდებლობით დადგენილი მოთხოვნები, მათ შორის "გარემოს დაცვის შესახებ", "ბუნებრივი რესურსებით სარგებლობისათვის მოსაკრებლების შესახებ" და "წიაღის შესახებ", საქართველოს კანონებით და შესაბამისი კანონქვემდებარე აქტებით დადგენილი სხვა მოთხოვნები. ამასთან, "წიაღის შესახებ" საქართველოს კანონის მე-13 მუხლის პირველი პუნქტის "თ" ქვეპუნქტის შესაბამისად, წიაღით სარგებლობისას იშვიათი მეცნიერული ან ესთეტიკური ფასეულობის ობიექტების აღმოჩენის შემთხვევაში შეაჩეროს სამუშაოები და დაუყოვნებლივ აცნობოს ამის შესახებ შესაბამის სახელმწიფო ორგანოს;</p> <p>ნ) ლიცენზიის მფლობელი ვალდებულია სასარგებლო წიაღისეულის მოპოვების ლიცენზიის გაცემის შესახებ შესაბამისი ბრძანების ჩაბარებიდან ერთი თვის ვადაში ლიცენზიის გამცემს დასამტკიცებლად წარუდგინოს სასარგებლო წიაღისეულის ათვისების შესაბამისი გეგმა (ყოველწლიურად ასათვისებელი მოცულობის მითითებით);</p> <p>ო) დაცული იქნეს საქართველოს კანონებით, ბუნებრივი რესურსით სარგებლობისათვის საქართველოს გარემოსდაცვითი კანონმდებლობით და შესაბამისი კანონქვემდებარე აქტებით დადგენილი პირობები, აგრეთვე ლიცენზიის გამცემის მიერ დადგენილი მოთხოვნები.</p>
6	სარგებლობის ლიცენზიის	გურჯაანის მუნიციპალიტეტი, სოფ. ვაჩნაძიანის მიმდებარე

	კონკრეტული ობიექტი	ტერიტორია, მდ. შრომისხევის ქვიშა-ხრემის გამოვლინება (კატეგორია - P, მოსაპოვებელი წიაღისეულის ჯამური მოცულობა - 18 060 მ ³).
7	სალიცენზიო ობიექტის ადგილმდებარეობა	გურჯაანის მუნიციპალიტეტი, სოფ. ვაჩნაძიანის მიმდებარე ტერიტორია
8	აუქციონის საწყისი ფასი	14 680 ლარი
9	ბიჯის სიდიდე (საწყისი ფასის 10 %)	1 468 ლარი
10	უპირობო და გამოუხმობი საბანკო გარანტიის/ზეს 10% თანხის ოდენობა + 200 ლარი სალიცენზიო მოსაკრებელი	1 668 ლარი
11	აუქციონში მონაწილეობის მისაღებად რეგისტრაციის დასრულების და დასრულების დრო და თარიღი	აუქციონში მონაწილეობის მისაღებად რეგისტრაცია იწყება 2018 წლის 20 აგვისტოს დღის 12:00 საათზე და დასრულდება 2018 წლის 18 სექტემბერს დღის 18:00 საათზე
12	აუქციონის დაწყების და დასრულების დრო და თარიღი	ელექტრონული აუქციონი იწყება 2018 წლის 18 სექტემბერს დღის 12:00 საათზე და დასრულდება 2018 წლის 18 სექტემბერს დღის 18:00 საათზე
13	სარგებლობის ლიცენზიის მოქმედების ვადა	2 წელი
14	სხვა მონაცემები	აუქციონზე დაფიქსირებული საბოლოო თანხის გადახდა გამარჯვებულმა უნდა განახორციელოს აუქციონის დასრულებიდან არაუგვიანეს 15 კალენდარული დღის ვადაში
ობიექტი № 8		
ბუნებრივი რესურსებით სარგებლობის ლიცენზიის გამცემი ორგანოს დასახელება		ს.ს.ი.პ წიაღის ეროვნული სააგენტო
1	საიდენტიფიკაციო ნომერი	202482571
2	მისამართი/ტელეფონი	ქ. თბილისი, დავით აღმაშენებლის გამზირი №150 / 032 243 95 57 ქ. ქუთაისი, ირაკლი აბაშიძის ქ. №14 /
3	ელ-ფოსტა	Info@nam.gov.ge
4	სარგებლობის ლიცენზიის სახე	სასარგებლო წიაღისეულის მოპოვების ლიცენზია
5	სალიცენზიო პირობები და მოთხოვნები კონკრეტული ობიექტით სარგებლობისათვის	<p>ა) მოპოვება უნდა განხორციელდეს წინასწარ შედგენილი წიაღით სარგებლობის პროექტის მიხედვით;</p> <p>ბ) მოპოვება უნდა განხორციელდეს მდინარის კალაპოტის გასწორხაზოვნების მიმართულებით;</p> <p>გ) გეოდინამიკური სიტუაციის გართულების თავიდან აცილების მიზნით ობიექტის მთელ ფართობზე წელიწადში ინტერული მასალის მოპოვების სიღრმე (სიმლავე) არ უნდა აღემატებოდეს 1,5 მ-ს;</p> <p>დ) ლიცენზიის მფლობელი ვალდებულია დაიცვას „მაგისტრალური მილსადენების (ნავთობის, ნავთობპროდუქტების, ნავთობის თანმდევნი და ბუნებრივი გაზის და მათი ტრანსპორტირების პროდუქტების) დაცვის წესისა და მათი დაცვის ზონების დადგენის შესახებ“ საქართველოს მთავრობის 2013 წლის 24 დეკემბრის №365 დადგენილებით გათვალისწინებული მოთხოვნები;</p> <p>ე) ლიცენზიის მფლობელი ვალდებულია, მოპოვებული სასარგებლო წიაღისეულის ტრანსპორტირება განხორციელოს მარაგადახურული ავტომობილებით, ასევე დასახლებულ პუნქტებში სასარგებლო წიაღისეულის ტრანსპორტირებისას უზრუნველყოს საავტომობილო გზის პერიოდული მორწყვა, რათა თავიდან იქნეს აცილებული მტერის გაფრქვევა დასახლებულ პუნქტებში;</p> <p>ვ) ლიცენზიის მფლობელი ვალდებულია არ დაზიანოს შიდა სასოფლო გზები, ხოლო დაზიანების შემთხვევაში მოახდინოს მისი აღდგენა-რეაბილიტაცია.</p> <p>ზ) ლიცენზიის მფლობელი ვალდებულია უზრუნველყოს სალიცენზიო მიწის ნაკვეთზე დაზიანებული ნიადაგის (ასეთის არსებობის შემთხვევაში) რეკულტივაციის ღონისძიებების ჩატარება.</p> <p>თ) ექსპლუატაციის დროს მეწყრული პროცესების გააქტიურების დროს (ასეთის არსებობის შემთხვევაში) უნდა მოხდეს სამუშაოების შეჩერება, სათანადო ღონისძიებების დასახვა და განხორციელება.</p> <p>ი) ობიექტის დამუშავება უნდა მოხდეს ქვეყანაში მოქმედი სამთო საქმისთვის მიღებული ტექნიკური უსაფრთხოების ნორმების და წესების დაცვით.</p> <p>კ) ობიექტის დამუშავების დროს მოხსნილი ნიადაგის ფენა და ფუჭი ქანი (ასეთის არსებობის შემთხვევაში) უნდა დასაწყობდეს ტერიტორიის რეკულტივაციის მიზნით მისი შემდგომი გამოყენებისათვის.</p> <p>ლ) ლიცენზიის მფლობელს წიაღისეულის მოპოვების პერიოდში ეკრძალება გზის გვერდულზე მასალის დასაწყობება, სამშენებლო ნარჩენების დაყრა, მანქანა-მექანიზმების გაჩერება და დგომა.</p> <p>მ) ლიცენზიის მფლობელი ვალდებულია წიაღისეულის გართულების განხორციელებისას გეოდინამიკური სიტუაციის გართულების (ასეთის არსებობის) შემთხვევაში შეასრულოს უფლებამოსილი სახელმწიფო ორგანოს შესაბამისი მითითებები;</p> <p>ნ) ლიცენზიის მფლობელმა შეასრულოს საქართველოს მოქმედი კანონმდებლობით დადგენილი მოთხოვნები, მათ შორის "გარემოს დაცვის შესახებ", "ბუნებრივი რესურსებით სარგებლობისათვის მოსაკრებლების შესახებ" და "წიაღის შესახებ", საქართველოს კანონებით და შესაბამისი კანონქვემდებარე აქტებით დადგენილი სხვა მოთხოვნები. ამასთან, "წიაღის შესახებ" საქართველოს კანონის მე-13 მუხლის პირველი პუნქტის "თ" ქვეპუნქტის შესაბამისად, წიაღით სარგებლობისას იშვიათი მეცნიერული ან ესთეტიკური ფასეულობის ობიექტების აღმოჩენის შემთხვევაში შეაჩეროს სამუშაოები და დაუყოვნებლივ აცნობოს ამის შესახებ შესაბამის სახელმწიფო ორგანოს;</p> <p>ო) ლიცენზიის მფლობელი ვალდებულია სასარგებლო წიაღისეულის</p>

		მოპოვების ლიცენზიის გაცემის შესახებ შესაბამისი ბრძანების ჩაბარებიდან ერთი თვის ვადაში ლიცენზიის გამცემს დასამტკიცებლად წარუდგინოს სასარგებლო წიაღისეულის ათვისების შესაბამისი გეგმა (ყოველწლიურად ასათვისებელი მოცულობის მითითებით); პ) დაცული იქნეს საქართველოს კანონებით, ბუნებრივი რესურსით სარგებლობისათვის საქართველოს გარემოსდაცვითი კანონმდებლობით და შესაბამისი კანონქვემდებარე აქტებით დადგენილი პირობები, აგრეთვე ლიცენზიის გამცემის მიერ დადგენილი მოთხოვნები.
6	სარგებლობის ლიცენზიის კონკრეტული ობიექტი	თერჯოლის მუნიციპალიტეტი, სოფ. კვახჭირის მიმდებარე ტერიტორია, მდ. წყალწითელას ქვიშა-ხრემის გამოვლინება, (კატეგორია - P, მოსაპოვებელი წიაღისეულის ჯამური მოცულობა (ორივე უბანზე ერთად) - 152 610 მ ³).
7	სალიცენზიო ობიექტის ადგილმდებარეობა	თერჯოლის მუნიციპალიტეტი, სოფ. კვახჭირის მიმდებარე ტერიტორია
8	აუქციონის საწყისი ფასი	102 315 ლარი
9	ბიჯის სიდიდე (საწყისი ფასის 10 %)	10 231.5 ლარი
10	უპირობო და გამოუხმობი საბანკო გარანტიის/ზეს 10% თანხის ოდენობა + 200 ლარი სალიცენზიო მოსაკრებელი	10 432 ლარი
11	აუქციონში მონაწილეობის მისაღებად რეგისტრაციის დაწყების და დასრულების დრო და თარიღი	აუქციონში მონაწილეობის მისაღებად რეგისტრაცია იწყება 2018 წლის 20 აპრილს დღის 12:00 საათზე და დასრულდება 2018 წლის 18 სექტემბერს დღის 18:00 საათზე
12	აუქციონის დაწყების და დასრულების დრო და თარიღი	ელექტრონული აუქციონი იწყება 2018 წლის 18 სექტემბერს დღის 12:00 საათზე და დასრულდება 2018 წლის 18 სექტემბერს დღის 18:00 საათზე
13	სარგებლობის ლიცენზიის მოქმედების ვადა	5 წელი
14	სხვა მონაცემები	აუქციონზე დაფიქსირებული საბოლოო თანხის გადახდა გამარჯვებულმა უნდა განახორციელოს აუქციონის დასრულებიდან არაუგვიანეს 15 კალენდარული დღის ვადაში
ობიექტი № 9		
ბუნებრივი რესურსებით სარგებლობის ლიცენზიის გამცემი ორგანოს დასახელება		სსიპ წიაღის ეროვნული სააგენტო
1	საიდენტიფიკაციო ნომერი	202482571
2	მისამართი/ტელეფონი	ქალაქი თბილისი, დავით აღმაშენებლის გამზირი №150 / 032 243 95 57 ქალაქი ქუთაისი, ირაკლი აბაშიძის ქ. №14 /
3	ელ-ფოსტა	info@nam.gov.ge
4	სარგებლობის ლიცენზიის სახე	სასარგებლო წიაღისეულის მოპოვების ლიცენზია
5	სალიცენზიო პირობები და მოთხოვნები კონკრეტული ობიექტით სარგებლობისათვის	ა) მოპოვებული მიწისქვეშა მტკნარი წყლის რაოდენობრივი აღრიცხვა წარმოებს დამონტაჟებული და დალუქული მრიცხველის ჩვენების მიხედვით. ამ მიზნით ლიცენზიის მფლობელი ვალდებულია შეიძინოს, დაამონტაჟოს, შეაკეთოს, შეცვალოს აღრიცხვის კვანძის მოწყობისათვის საჭირო მრიცხველი, საჭიროების შემთხვევაში, სხვადასხვა სახის მოწყობილობები, დანადგარები და სხვა საშუალებები, რომლებიც უზრუნველყოფს აღრიცხვის სისტემის გამართულ მუშაობას და დაიცავს მას უკანონო (არასანქცირებული) ჩარევისაგან; ბ) აღრიცხვის კვანძის მოწყობის შესახებ დაუყოვნებლივ უნდა ეცნობოს ლიცენზიის გამცემს; გ) ლიცენზიის მფლობელი ვალდებულია, მიწისქვეშა მტკნარი წყლის მოპოვება განახორციელოს დამონტაჟებული და დალუქული მრიცხველის მეშვეობით. ამასთან, მრიცხველი და, შესაბამისად, აღრიცხვის კვანძის შემადგენელი სხვა სახის ელემენტები (დანადგარები) უნდა იყოს დაცული მათ მუშაობაში უკანონო (არასანქცირებული) ჩარევისაგან, რათა არ მოხდეს მრიცხველის ჩვენების შეცვლა ან სხვა სახის ხელყოფა. აგრეთვე, ლიცენზიის მფლობელი ვალდებულია, არ დაუშვას მიწისქვეშა მტკნარი წყლის მოპოვება მრიცხველის გვერდის ავლით ან მის გარეშე; დ) აღრიცხვის კვანძი უნდა შეესაბამებოდეს საქართველოში მოქმედ ტექნიკურ რეგლამენტებსა და სტანდარტებს. აღრიცხვის კვანძი უნდა მოეწყოს ისე, რომ დაინტერესებულ პირს ჰქონდეს მრიცხველის ჩვენების აღების საშუალება; ე) ლუქის ახსნა-დადება და შესაბამისი აქტის შედგენა რეგულირების საფასურის გადახდელთა სალიცენზიო ობიექტებზე ხორციელდება – ლიცენზიის გამცემი ორგანოს საამისოდ უფლებამოსილი პირის მიერ, ყველა სხვა შემთხვევაში კი – ლიცენზიის მფლობელის მიერ; ვ) ლიცენზიანტი, რომელსაც არ ეხება რეგულირების საფასურის გადახდა, ვალდებულია, ლუქის ახსნის/დადების პროცესის ამსახველი დოკუმენტაცია წარუდგინოს ლიცენზიის გამცემს მისი განხორციელებიდან არაუგვიანეს 5 დღისა. დოკუმენტაცია მოიცავს ფოტომასალას ჭაბურღილის, ჭის ან/და წყაროს X და Y კოორდინატების მითითებით, ფოტოზე ასევე დატანილი უნდა იყოს მოქმედების განხორციელების თარიღი; ზ) ლიცენზიის მფლობელი ვალდებულია უზრუნველყოს ჭაბურღილის თავმორთულობის მოწყობა. თ) ლიცენზიის მფლობელი ვალდებულია სასარგებლო წიაღისეულის მოპოვების ლიცენზიის გაცემის შესახებ შესაბამისი ბრძანების ჩაბარებიდან ერთი თვის ვადაში ლიცენზიის გამცემს დასამტკიცებლად წარუდგინოს სასარგებლო წიაღისეულის ათვისების შესაბამისი გეგმა (ყოველწლიურად ასათვისებელი მოცულობის მითითებით).

		ი) დაცული იქნეს საქართველოს კანონებით, ბუნებრივი რესურსით სარგებლობისათვის საქართველოს გარემოსდაცვითი კანონმდებლობით და შესაბამისი კანონქვემდებარე აქტებით დადგენილი პირობები, აგრეთვე ლიცენზიის გამცემის მიერ დადგენილი მოთხოვნები.
6	სარგებლობის ლიცენზიის კონკრეტული ობიექტი	ქალაქი სენაკი, მშვიდობის ქუჩა, N227, მიწისქვეშა მტკნარი წყალი (სამწარმოო დანიშნულებით, კატეგორია - P, მოსაპოვებელი წიაღისეულის მოცულობა - 500 მ ³ /წელიწადში).
7	სალიცენზიო ობიექტის ადგილმდებარეობა	ქალაქი სენაკი, მშვიდობის ქუჩა, N227
8	აუქციონის საწყისი ფასი	16 ლარი
9	ბიჯის სიდიდე (საწყისი ფასის 10 %)	1.6 ლარი
10	უპირობო და გამოუხმობი საბანკო გარანტიის/ზეს (50 %) თანხის ოდენობა + 200 ლარი სალიცენზიო მოსაკრებელი	208 ლარი
11	აუქციონში მონაწილეობის მისაღებად რეგისტრაციის დაწყების და დასრულების დრო და თარიღი	აუქციონში მონაწილეობის მისაღებად რეგისტრაცია იწყება 2018 წლის 20 აპრილს დღის 12:00 საათზე და დასრულდება 2018 წლის 18 სექტემბერს დღის 18:00 საათზე
12	აუქციონის დაწყების და დასრულების დრო და თარიღი	ელექტრონული აუქციონი იწყება 2018 წლის 18 სექტემბერს დღის 12:00 საათზე და დასრულდება 2018 წლის 18 სექტემბერს დღის 18:00 საათზე
13	სარგებლობის ლიცენზიის მოქმედების ვადა	25 წელი
14	სხვა მონაცემები	აუქციონზე დაფიქსირებული საბოლოო თანხის გადახდა გამარჯვებულმა უნდა განახორციელოს აუქციონის დასრულებიდან არაუგვიანეს 15 კალენდარული დღის ვადაში
ობიექტი № 10		
ბუნებრივი რესურსებით სარგებლობის ლიცენზიის გამცემი ორგანოს დასახელება		სსიპ წიაღის ეროვნული სააგენტო
1	საიდენტიფიკაციო ნომერი	202482571
2	მისამართი/ტელეფონი	ქალაქი თბილისი, დავით აღმაშენებლის გამზირი №150 / 032 243 95 57 ქალაქი ქუთაისი, ირაკლი აბაშიძის ქ. №14 /
3	ელ-ფოსტა	info@nam.gov.ge
4	სარგებლობის ლიცენზიის სახე	სასარგებლო წიაღისეულის მოპოვების ლიცენზია
5	სალიცენზიო პირობები და მოთხოვნები კონკრეტული ობიექტით სარგებლობისათვის	ა) მოპოვებული მიწისქვეშა მტკნარი წყლის რაოდენობრივი აღრიცხვა წარმოებს დამონტაჟებული და დალუქული მრიცხველის ჩვენების მიხედვით. ამ მიზნით ლიცენზიის მფლობელი ვალდებულია შეიძინოს, დაამონტაჟოს, შეაკეთოს, შეცვალოს აღრიცხვის კვანძის მოწყობისათვის საჭირო მრიცხველი, საჭიროების შემთხვევაში, სხვადასხვა სახის მოწყობილობები, დანადგარები და სხვა საშუალებები, რომლებიც უზრუნველყოფს აღრიცხვის სისტემის გამართულ მუშაობას და დაიცავს მას უკანონო (არასანქცირებული) ჩარევისაგან; ბ) აღრიცხვის კვანძის მოწყობის შესახებ დაუყოვნებლივ უნდა ეცნობოს ლიცენზიის გამცემს; გ) ლიცენზიის მფლობელი ვალდებულია, მიწისქვეშა მტკნარი წყლის მოპოვება განახორციელოს დამონტაჟებული და დალუქული მრიცხველის მეშვეობით. ამასთან, მრიცხველი და, შესაბამისად, აღრიცხვის კვანძის შემადგენელი სხვა სახის ელემენტები (დანადგარები) უნდა იყოს დაცული მათ მუშაობაში უკანონო (არასანქცირებული) ჩარევისაგან, რათა არ მოხდეს მრიცხველის ჩვენების შეცვლა ან სხვა სახის ხელყოფა. აგრეთვე, ლიცენზიის მფლობელი ვალდებულია, არ დაუშვას მიწისქვეშა მტკნარი წყლის მოპოვება მრიცხველის გვერდის ავლით ან მის გარეშე; დ) აღრიცხვის კვანძი უნდა შეესაბამებოდეს საქართველოში მოქმედ ტექნიკურ რეგლამენტებსა და სტანდარტებს. აღრიცხვის კვანძი უნდა მოეწყოს ისე, რომ დაინტერესებულ პირს ჰქონდეს მრიცხველის ჩვენების აღების საშუალება; ე) ლუქის ახსნა-დადება და შესაბამისი აქტის შედგენა რეგულირების საფასურის გადახდელთა სალიცენზიო ობიექტებზე ხორციელდება – ლიცენზიის გამცემი ორგანოს საამისოდ უფლებამოსილი პირის მიერ, ყველა სხვა შემთხვევაში კი – ლიცენზიის მფლობელის მიერ; ვ) ლიცენზიანტი, რომელსაც არ ეხება რეგულირების საფასურის გადახდა, ვალდებულია, ლუქის ახსნის/დადების პროცესის ამსახველი დოკუმენტაცია წარუდგინოს ლიცენზიის გამცემს მისი განხორციელებიდან არაუგვიანეს 5 დღისა. დოკუმენტაცია მოიცავს ფოტომასალას ჭაბურღილის, ჭის ან/და წყაროს X და Y კოორდინატების მითითებით, ფოტოზე ასევე დატანილი უნდა იყოს მოქმედების განხორციელების თარიღი; ზ) ლიცენზიის მფლობელი ვალდებულია უზრუნველყოს ჭის თავმორთულობის მოწყობა. თ) ლიცენზიის მფლობელი ვალდებულია სასარგებლო წიაღისეულის მოპოვების ლიცენზიის გაცემის შესახებ შესაბამისი ბრძანების ჩაბარებიდან ერთი თვის ვადაში ლიცენზიის გამცემს დასამტკიცებლად წარუდგინოს სასარგებლო წიაღისეულის ათვისების შესაბამისი გეგმა (ყოველწლიურად ასათვისებელი მოცულობის მითითებით).
6	სარგებლობის ლიცენზიის	წყალტუბოს მუნიციპალიტეტი, სოფ. ზედა მესხეთის ტერიტორია,



გამარჯვებულმა უნდა განახორციელოს აუქციონის დასრულებიდან არაუგვიანეს 15 კალენდარული დღის ვადაში	
ობიექტი № 15	
ბუნებრივი რესურსებით სარგებლობის ლიცენზიის გამცემი ორგანოს დასახელება	სსიპ წიაღის ეროვნული სააგენტო
1 საიდენტიფიკაციო ნომერი	202482571
2 მისამართი/ტელეფონი	ქალაქი თბილისი, დავით აღმაშენებლის გამზირი №150 / 032 243 95 57 ქალაქი ქუთაისი, ირაკლი აბაშიძის ქ. №14
3 ელ-ფოსტა	info@nam.gov.ge
4 სარგებლობის ლიცენზიის სახე	სასარგებლო წიაღისეულის მოპოვების ლიცენზია
5 სალიცენზიო პირობები და მოთხოვნები კონკრეტული ობიექტით სარგებლობისათვის	<p>ა) მოპოვებული მიწისქვეშა მტკნარი წყლის რაოდენობრივი აღრიცხვა წარმოებს დამონტაჟებული და დალუქული მრიცხველის ჩვენების მიხედვით. ამ მიზნით ლიცენზიის მფლობელი ვალდებულია შეიმუშოს, დაამონტაჟოს, შეაკეთოს, შეცვალოს აღრიცხვის კვანძის მოწყობისათვის საჭირო მრიცხველი, საჭიროების შემთხვევაში, სხვადასხვა სახის მოწყობილობები, დანადგარები და სხვა საშუალებები, რომლებიც უზრუნველყოფს აღრიცხვის სისტემის გამართულ მუშაობას და დაცავს მას უკანონო (არასანქცირებული) ჩარევისაგან;</p> <p>ბ) აღრიცხვის კვანძის მოწყობის შესახებ დაუყოვნებლივ უნდა ეცნობოს ლიცენზიის გამცემს;</p> <p>გ) ლიცენზიის მფლობელი ვალდებულია, მიწისქვეშა მტკნარი წყლის მოპოვება განახორციელოს დამონტაჟებული და დალუქული მრიცხველის მეშვეობით. ამასთან, მრიცხველი და, შესაბამისად, აღრიცხვის კვანძის შემადგენელი სხვა სახის ელემენტები (დანადგარები) უნდა იყოს დაცული მათ მუშაობაში უკანონო (არასანქცირებული) ჩარევისაგან, რათა არ მოხდეს მრიცხველის ჩვენების შეცვლა ან სხვა სახის ხელყოფა. აგრეთვე, ლიცენზიის მფლობელი ვალდებულია, არ დაუშვას მიწისქვეშა მტკნარი წყლის მოპოვება მრიცხველის გვერდის ავლით ან მის გარეშე;</p> <p>დ) აღრიცხვის კვანძი უნდა შეესაბამებოდეს საქართველოში მოქმედ ტექნიკურ რეგლამენტებსა და სტანდარტებს. აღრიცხვის კვანძი უნდა მოეწყოს ისე, რომ დაინტერესებულ პირს ჰქონდეს მრიცხველის ჩვენების აღების საშუალება;</p> <p>ე) ლუქის ახსნა-დადება და შესაბამისი აქტის შედგენა რეგულირების საფასურის გადახდელთა სალიცენზიო ობიექტებზე ხორციელდება – ლიცენზიის გამცემი ორგანოს საამისოდ უფლებამოსილი პირის მიერ, ყველა სხვა შემთხვევაში კი – ლიცენზიის მფლობელის მიერ;</p> <p>ვ) ლიცენზიანტი, რომელსაც არ ეხება რეგულირების საფასურის გადახდა, ვალდებულია, ლუქის ახსნის/დადების პროცესის ამსახველი დოკუმენტაცია წარუდგინოს ლიცენზიის გამცემს მისი განხორციელებიდან არაუგვიანეს 5 დღისა. დოკუმენტაცია მოიცავს ფოტომასალას ჭაბურღილის, ჭის ან/და წყაროს X და Y კოორდინატების მითითებით, ფოტოზე ასევე დატანილი უნდა იყოს მოქმედების განხორციელების თარიღი;</p> <p>ზ) ლიცენზიის მფლობელი ვალდებულია უზრუნველყოს ჭის თავმართულობის მოწესრიგება.</p> <p>თ) ლიცენზიის მფლობელი ვალდებულია სასარგებლო წიაღისეულის მოპოვების ლიცენზიის გაცემის შესახებ შესაბამისი ბრძანების ჩაბარებიდან ერთი თვის ვადაში ლიცენზიის გამცემს დასამტკიცებლად წარუდგინოს სასარგებლო წიაღისეულის ათვისების შესაბამისი გეგმა (ყოველწლიურად ასათვისებელი მოცულობის მითითებით).</p> <p>ი) დაცული იქნეს საქართველოს კანონებით, ბუნებრივი რესურსით სარგებლობისათვის საქართველოს გარემოსდაცვითი კანონმდებლობით და შესაბამისი კანონქვემდებარე აქტებით დადგენილი პირობები, აგრეთვე ლიცენზიის გამცემის მიერ დადგენილი მოთხოვნები.</p>
6 სარგებლობის ლიცენზიის კონკრეტული ობიექტი	ქალაქი კასპი, აღმაშენებლის ქ. N116ა, მიწისქვეშა მტკნარი წყალი (სამეწარმეო დანიშნულებით, კატეგორია - P, მოსაპოვებელი წიაღისეულის მოცულობა – 3 665 მ ³ /წელიწადში).
7 სალიცენზიო ობიექტის ადგილმდებარეობა	ქალაქი კასპი, აღმაშენებლის ქ. N116ა
8 აუქციონის საწყისი ფასი	92 ლარი
9 ბიჯის სიდიდე (საწყისი ფასის 10 %)	9.2 ლარი
10 უპირობო და გამოუხმობი საბანკო გარანტიის/ზეს (50 %) თანხის ოდენობა + 200 ლარი სალიცენზიო მოსაკრებელი	246 ლარი
11 აუქციონში მონაწილეობის მისაღებად რეგისტრაციის დაწყების და დასრულების დრო და თარიღი	აუქციონში მონაწილეობის მისაღებად რეგისტრაცია იწყება 2018 წლის 20 აგვისტოს დღის 12:00 საათზე და დასრულდება 2018 წლის 18 სექტემბერს დღის 18:00 საათზე
12 აუქციონის დაწყების და დასრულების დრო და თარიღი	ელექტრონული აუქციონი იწყება 2018 წლის 18 სექტემბერს დღის 12:00 საათზე და დასრულდება 2018 წლის 18 სექტემბერს დღის 18:00 საათზე
13 სარგებლობის ლიცენზიის მოქმედების ვადა	10 წელი
14 სხვა მონაცემები	აუქციონზე დაფიქსირებული საბოლოო თანხის გადახდა გამარჯვებულმა უნდა განახორციელოს აუქციონის დასრულებიდან არაუგვიანეს 15 კალენდარული დღის ვადაში
ობიექტი № 16	
ბუნებრივი რესურსებით სარგებლობის ლიცენზიის გამცემი ორგანოს დასახელება	სსიპ წიაღის ეროვნული სააგენტო

1 საიდენტიფიკაციო ნომერი	202482571
2 მისამართი/ტელეფონი	ქ. თბილისი, დავით აღმაშენებლის გამზირი №150 / 032 243 95 57 ქალაქი ქუთაისი, ირაკლი აბაშიძის ქ. №14
3 ელ-ფოსტა	info@nam.gov.ge
4 სარგებლობის ლიცენზიის სახე	სასარგებლო წიაღისეულის მოპოვების ლიცენზია
5 სალიცენზიო პირობები და მოთხოვნები კონკრეტული ობიექტით სარგებლობისათვის	<p>ა) მოპოვებული მიწისქვეშა მტკნარი წყლის რაოდენობრივი აღრიცხვა წარმოებს დამონტაჟებული და დალუქული მრიცხველის ჩვენების მიხედვით. ამ მიზნით ლიცენზიის მფლობელი ვალდებულია შეიმუშოს, დაამონტაჟოს, შეაკეთოს, შეცვალოს აღრიცხვის კვანძის მოწყობისათვის საჭირო მრიცხველი, საჭიროების შემთხვევაში, სხვადასხვა სახის მოწყობილობები, დანადგარები და სხვა საშუალებები, რომლებიც უზრუნველყოფს აღრიცხვის სისტემის გამართულ მუშაობას და დაცავს მას უკანონო (არასანქცირებული) ჩარევისაგან;</p> <p>ბ) აღრიცხვის კვანძის მოწყობის შესახებ დაუყოვნებლივ უნდა ეცნობოს ლიცენზიის გამცემს;</p> <p>გ) ლიცენზიის მფლობელი ვალდებულია, მიწისქვეშა მტკნარი წყლის მოპოვება განახორციელოს დამონტაჟებული და დალუქული მრიცხველის მეშვეობით. ამასთან, მრიცხველი და, შესაბამისად, აღრიცხვის კვანძის შემადგენელი სხვა სახის ელემენტები (დანადგარები) უნდა იყოს დაცული მათ მუშაობაში უკანონო (არასანქცირებული) ჩარევისაგან, რათა არ მოხდეს მრიცხველის ჩვენების შეცვლა ან სხვა სახის ხელყოფა. აგრეთვე, ლიცენზიის მფლობელი ვალდებულია, არ დაუშვას მიწისქვეშა მტკნარი წყლის მოპოვება მრიცხველის გვერდის ავლით ან მის გარეშე;</p> <p>დ) აღრიცხვის კვანძი უნდა შეესაბამებოდეს საქართველოში მოქმედ ტექნიკურ რეგლამენტებსა და სტანდარტებს. აღრიცხვის კვანძი უნდა მოეწყოს ისე, რომ დაინტერესებულ პირს ჰქონდეს მრიცხველის ჩვენების აღების საშუალება;</p> <p>ე) ლუქის ახსნა-დადება და შესაბამისი აქტის შედგენა რეგულირების საფასურის გადახდელთა სალიცენზიო ობიექტებზე ხორციელდება – ლიცენზიის გამცემი ორგანოს საამისოდ უფლებამოსილი პირის მიერ, ყველა სხვა შემთხვევაში კი – ლიცენზიის მფლობელის მიერ;</p> <p>ვ) ლიცენზიანტი, რომელსაც არ ეხება რეგულირების საფასურის გადახდა, ვალდებულია, ლუქის ახსნის/დადების პროცესის ამსახველი დოკუმენტაცია წარუდგინოს ლიცენზიის გამცემს მისი განხორციელებიდან არაუგვიანეს 5 დღისა. დოკუმენტაცია მოიცავს ფოტომასალას ჭაბურღილის, ჭის ან/და წყაროს X და Y კოორდინატების მითითებით, ფოტოზე ასევე დატანილი უნდა იყოს მოქმედების განხორციელების თარიღი;</p> <p>ზ) ლიცენზიის მფლობელი ვალდებულია უზრუნველყოს ჭის თავმართულობის მოწყობა-მოწესრიგება, რათა აღიკვეთოს წყლის უმიზნოდ დაღვრა და ტერიტორიის დაჭაობება, ასევე მიმდებარე ტერიტორიის დასუფთავება და შემოღობვა. ხოლო თვითმდენი ჭაბურღილის შემთხვევაში მისი ჰერმეტიზაცია.</p> <p>თ) ლიცენზიის მფლობელი ვალდებულია გასცეს თანხმობა სსიპ „სახელმწიფო ქონების ეროვნული სააგენტო“-ს მიერ სალიცენზიო მიწის ნაკვეთის განკარგვის შემთხვევაში.</p> <p>ი) ლიცენზიის მფლობელმა მოქალაქეებს არ უნდა შეუზღუდოს სალიცენზიო ტერიტორიაზე გადაადგილების უფლება.</p> <p>კ) სალიცენზიო ობიექტის მიმდებარე ტერიტორიის გასხვისების შემთხვევაში, ლიცენზიის მფლობელი არ შეუზღუდავს აღნიშნული ტერიტორიის შესაკუთრეს ხელშეკრულებით განსაზღვრული საპრივატიზაციო პირობების შესრულების უზრუნველყოფას.</p> <p>ლ) ლიცენზიის მფლობელი ვალდებულია სასარგებლო წიაღისეულის მოპოვების ლიცენზიის გაცემის შესახებ შესაბამისი ბრძანების ჩაბარებიდან ერთი თვის ვადაში ლიცენზიის გამცემს დასამტკიცებლად წარუდგინოს სასარგებლო წიაღისეულის ათვისების შესაბამისი გეგმა (ყოველწლიურად ასათვისებელი მოცულობის მითითებით).</p> <p>მ) დაცული იქნეს საქართველოს კანონებით, ბუნებრივი რესურსით სარგებლობისათვის საქართველოს გარემოსდაცვითი კანონმდებლობით და შესაბამისი კანონქვემდებარე აქტებით დადგენილი პირობები, აგრეთვე ლიცენზიის გამცემის მიერ დადგენილი მოთხოვნები.</p>
6 სარგებლობის ლიცენზიის კონკრეტული ობიექტი	სიღნაღის მუნიციპალიტეტში, ქალაქი წნორის ტერიტორია, მიწისქვეშა მტკნარი წყალი (სამეწარმეო დანიშნულებით, კატეგორია - C ₂ , მოსაპოვებელი წიაღისეულის მოცულობა – 10 400 მ ³ /წელიწადში).
7 სალიცენზიო ობიექტის ადგილმდებარეობა	სიღნაღის მუნიციპალიტეტი, ქალაქი წნორის ტერიტორია
8 აუქციონის საწყისი ფასი	202 ლარი
9 ბიჯის სიდიდე (საწყისი ფასის 10 %)	20.2 ლარი
10 უპირობო და გამოუხმობი საბანკო გარანტიის/ზეს (50 %) თანხის ოდენობა + 200 ლარი სალიცენზიო მოსაკრებელი	301 ლარი
11 აუქციონში მონაწილეობის მისაღებად რეგისტრაციის დაწყების და დასრულების დრო და თარიღი	აუქციონში მონაწილეობის მისაღებად რეგისტრაცია იწყება 2018 წლის 20 აგვისტოს დღის 12:00 საათზე და დასრულდება 2018 წლის 18 სექტემბერს დღის 18:00 საათზე
12 აუქციონის დაწყების და დასრულების დრო და თარიღი	ელექტრონული აუქციონი იწყება 2018 წლის 18 სექტემბერს დღის 12:00 საათზე და დასრულდება 2018 წლის 18 სექტემბერს დღის 18:00 საათზე
13 სარგებლობის ლიცენზიის მოქმედების ვადა	25 წელი
14 სხვა მონაცემები	აუქციონზე დაფიქსირებული საბოლოო თანხის გადახდა გამარჯვებულმა უნდა განახორციელოს აუქციონის დასრულებიდან არაუგვიანეს 15 კალენდარული დღის ვადაში



ქვეყრის გახსნის რიტუალი

აჭარული ღვინის სახლი ერთ-ერთი პირველია იმ ტურისტულ დესტინაციებს შორის, რომლებიც ამ უნიკალურ სერვისს სთავაზობს, როგორც ქართველ, ასევე უცხოელ მომხმარებლებს.

ეს სახლე განსაკუთრებით მოსწონთ მექორნილებს. წყვილი სტუმრების თანდასწრებით ხსნის სახელობით ქვევრს. რიტუალი ამალეებს განწყობას, რომიმოთი დაგემოვნებულ

ეთნოგრაფიული ელემენტებით განწყობილ დარბაზებსა და ღია და დახურულ სარესტორნო სივრცეებს. მენეჯმენტის განცხადებით, სწორედ ქვევრის გახსნის რიტუალზე დასასწრებად ლიტვიდან, უკრაინიდან და რუსეთიდან უკვე არის ჯავშნები. წყვილები ჩამოსვლას და ქორწინებას გეგმავენ ოქტომბერ-ნოემბერში.

აჭარული ღვინის სახლს შეუძლია ერთდროულად 500-კაციან ღვინის-ციხეებს მოემსახუროს. სექტემბრის შუა რიცხვებიდან ექსპლუატაციაში შევა 300-კაციანი დარბაზი სხვადასხვა წვეულებებისათვის.

ცნობისათვის, გასულ წელს „მარდი პოლდინგმა“ შეიძინა აჭარული ღვინის სახლი და



ღვინოს კი სულ სხვა ემოციები მოაქვს, იგი ქმნის ქართულ ტრადიციულ გარემოს და დაუფინყარ მოგონებებს სტუმრებსა და ვიზიტორებს შორის.

შატოს ტიპის რესტორანი ერთ-ერთი ყველაზე პოპულარული დესტინაციაა აჭარაში. წელიწადში ვიზიტორების რაოდენობა 100 000-ს აჭარბებს. იგი მოიცავს ვენახს, ღვინის ქარხანას, ენოთეკას, მარანს კასრებითა და ქვევრებით,

თვის თავზე აიღო ტურისტული დესტინაციის მართვა და ღვინის წარმოება. სამშენებლო დეველოპერული კომპანია „მარდი პოლდინგი“ თითქმის 25 წელია, მოღვაწეობს ქართულ ბაზარზე. ის აერთიანებს: სამშენებლო, საპროექტო, ტურისტულ, გადაზიდვით და უძრავი ქონების კომპანიებს, ღვინისა და სიგარის სანარმოებს, ასევე ოპერირებას უწევს სასტუმრო და სარესტორნო კომპლექსებს.

ფერისცვალება ღვინისა და მაცხოვრისა ჩვენისა იესო ქრისტისი

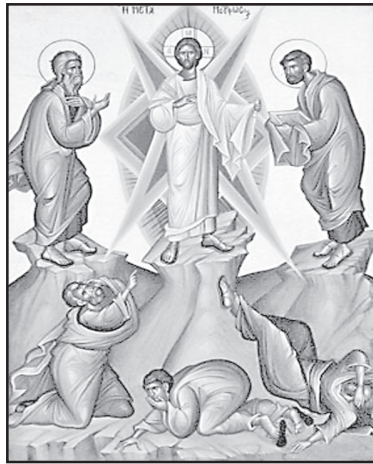
19 აპრილს საქართველოს წმიდა მართლმადიდებელი სამოციქულო ეკლესია დღესასწაულობს იესო ქრისტეს ფერისცვალებას.

იესო ქრისტეს ფერისცვალება ამქვეყნიურ ცხოვრების ერთ-ერთი უმნიშვნელოვანესი მოვლენაა, ამიტომაც მართლმადიდებელმა ეკლესიამ ერთ-ერთ უდიდეს საუფლო დღესასწაულად შერაცხა. ცნობილია, როცა იესო ქრისტეს ჯვარცმის დღე ახლოვდებოდა, იგი უნდა ვნებულყო ადამიანთა ცოდვებისთვის, მან იცოდა, რომ ბევრი დაჰკარგავდა სასოებას და რწმუნას, და იმედს საუკუნო ცხოვრებისას, ამიტომაც გადაწყვიტა, ყველაფერი გაეკეთებინა იმისთვის, რომ ისინი რწმენით განემტკიცებინა, გაეძლიერებინა...

აღსანიშნავია ისიც, რომ თაბორის მთაზე ასაყვანად უფალმა თავის მონაფეთაგან პეტრე, იაკობი და იოანე გამოარჩია.

კითხვაზე – თუ რატომ წაიყვანა იესო ქრისტემ თაბორზე მხოლოდ სამი მონაფე?

პასუხი ასეთია – სამი მონაფის არჩევით უფალს იმის ჩვენ-



ბა უნდოდა, რომ ფერისცვალება სამების ნებით მოხდა! ხოლო, რაც შეეხება იმას, თუ როგორ მოხდა ყოველივე ეს, შესანიშნავადაა აღწერილი ფერისცვალების ეპიზოდში (სახარებიდან), ლოცვის დროს.

ნიშანდობლივია ისიც, რომ თაბორზე ლოცვისას მაცხოვრის სახე განათდა, გაბრწყინდა როგორც მზე, ხოლო ტანსაცმელი თეთრი გახდა, როგორც სვეტაკი თოვლი... და მას გამოეცხადნენ მოსე და ელია და აუწყეს მისი აღსასრულის შესახებ იერუსალიმში. მონაფეები თავიდან რულმა მოიცვა და როდესაც გამოფხიზლდნენ, დაინახეს უფლის დიდება და ზეციდან მოესმათ მამა ღმერთის ხმა: „ესე არის ძე ჩემი საყვარელი მაგისი ისმინეთ“.

გიული ლიპარტიანი

ირანის თბილისის აეროპორტში „პიჯაპის უპატივსემოებას“ აპროტესტებს

ირანის ისლამური რესპუბლიკა გამოთქვამს პროტესტს იმ პრობლემებთან დაკავშირებით, რასაც ირანის ზოგიერთი მოქალაქე თბილისის საერთაშორისო აეროპორტში აწყდებდა.

ირანის საგარეო საქმეთა სამინისტროს პრესმდივანმა ბაბრამ კასემიმ აეროპორტის უსაფრთხოების სამსახურის მიერ თავსაბურავთან „უპატივცემ-

ულად დამოკიდებულებასთან“ დაკავშირებით განცხადება გააკეთა. საუბარია საპასპორტო კონტროლის გავლისას პიჯაპის მოხსნაზე. თბილისში ირანის საელჩომ საქართველოს საგარეო საქმეთა სამინისტროს საპროტესტო ნოტა უკვე გაუგზავნა, ხოლო საქართველოს საელჩოს თერანში აღნიშნულ ქმედებებზე განმარტება მოსთხოვეს.

ბასული ოთხი წელი დედამიწაზე ყველაზე ცხელი იყო მას შემდეგ, რაც მეცნიერებმა ტემპერატურის შესახებ ინფორმაციის შენახვა დაიწყეს. ახალი სამეცნიერო პროგნოზის მიხედვით, ანომალიურად ცხელი იქნება მომდევნო ხუთი წელიც. შესაძლოა, დამყარდეს ყველაზე ცხელი წლის ახალი რეკორდიც, რომელიც ამჟამად 2016 წელს ეკუთვნის.

ყურნალ Nature Communications-ში გამოქვეყნებული ახალი კვლევის ავტორის, საფრანგეთის ეროვნული სამეცნიერო კვლევითი ცენტრის მეცნიერის ფლორიან სეველიანის განცხადებით, მომდევნო ხუთი ან მეტი წელი დიდ ალბათობით, ანომალიურად ცხელი იქნება, რასაც თან უნდა ახლდეს ანომალიური სიცივეც. მართალია, დედამიწა თბება, მაგრამ ეს სულაც არ ნიშნავს, რომ ყოველი წელი წინა წელზე უფრო ცხელი უნდა იყოს. არსებობს დათბობის ზოგადი ტენდენცია, ანუ ყოველი ათწლეული წინაზე უფრო თბილია, მაგრამ მათ შორის არის განსაკუთრებით ცხელი წლებიც.

წლის ტემპერატურის ოდენობის ერთ-ერთი მთავარი გადამწყვეტი ფაქტორია კლიმატის ე. წ. შიდა ცვალებადობა, რომლის საპირისპიროდაც ადამიანის მიერ გამოყოფილი სათბური გაზების წვლილი მინიჭნება. 2018-2022 წლების ახალი პროგნოზი სწორედ ამ ბუნებრივ და ხელოვნურ ცვალებადობათა როლს ეფუძნება.

მაგალითად, 2000-იან წლებში, გლობალური დათბობის „პაუზის“ დროს, ისეთმა შიდა ფაქტორებმა, როგორებიცაა დედამიწის ოკეანეთა რყევები, პლანეტა შედარებით გრილად შეინარჩუნა, ვიდრე სინამდვილეში უნდა ყოფილიყო. მაგრამ, როგორც ჩანს,

მოგაკლის პაპანაშევა



ღვინის სახლი ერთ-ერთი პირველია იმ ტურისტულ დესტინაციებს შორის, რომლებიც ამ უნიკალურ სერვისს სთავაზობს, როგორც ქართველ, ასევე უცხოელ მომხმარებლებს.

იგივე შიდა ფაქტორები ახლა საპირისპიროდ მოქმედებს, აღნიშნულია ახალ კვლევაში. გამოდინარე იქიდან, რომ გლობალური დათბობა მტკიცე ტემპით გრძელდება, ტემპერატურა კვლავ მოიმატებს.

კვლევამ მონაცემები აიღო ამჟამად არსებული კლიმატის ცვლილების 10 მოდელიდან, ანუ სიმულაციიდან, რათა გაერო-კვიათ, როგორ მოქმედებდა ბუნებრივი ფაქტორები პლანეტის ტემპერატურაზე. ამის შემდეგ, იგივე სიმულაციებით სცადეს, დაეგინათ, რა როლს ითამაშებს ეს ფაქტორები მომდევნო ხუთი წლის განმავლობაში. აუცილებელია, აღინიშნოს ისიც, რომ ეს პროგნოზი მხოლოდ ალბათობას ემყარება და უდავო ჭეშმარიტება არ არის.

როგორც კვლევამ დაადგინა, ამ პროგნოზზე დაყრდნობით, არსებობს 58-პროცენტიანი შანსი, რომ 2018-დან 2022 წლამდე დედამიწის ზოგადი ტემპერატურა ანომალიურად მაღალი იყოს. ოკეანების წყლის შემთხვევაში ეს ალბათობა 69 პროცენტია. საკმაოდ ცხელი იყო 2018 წელიც, მაგრამ არა რეკორდულად. NASA-ს მონაცემებით, მარტი-მაისის მონაკვეთში ტემპერატურა 0,87 გრადუსი ცელსიუსით მაღალი იყო 1951-1980 წლებში დაფიქსირებულ პლანეტის საშუალო მაჩვენებელზე, რასაც სიცხის რეკორდებში მესამე ადგილი უკავია. NASA-ს მონაცემებით, 2016 ყველაზე ცხელი წელი იყო დაფიქსირებულთა შორის. მას მოსდევს 2017, 2015 და 2014 წლები.



რეკლამის ფონის კონტაქტები:
 აჭარული ღვინის სახლი - 2.5773; პირი - 2.9299;
 ბრიტანული ბიკანა სტარტაპი - 3.2729;
 100 რუბლი - 3.9028; თურქული ლირა - 0.4995;
 აზერბაიჯანული მანათი - 1.5159;
 1000 სომხური დრამი - 5.3360.

აპრილი 18 აპრილისთვის
 ადგილობრივი სამარტოვარი:
 ბარა - ღამე +17, ღამე +34
 შინაინ რაიონები - ღამე +9, ღამე +26
 ფანსაპლი სამარტოვარი:
 ბარა - ღამე +20, ღამე +29
 შინაინ რაიონები - ღამე +15, ღამე +29
 თბილისი: ღამე +21, ღამე +30

დაპირიკაპით, მოგვანაპით:
 ტელ: 299-02-10,
 599-79-76-79
 ელ. ფოსტა: sakresp@mail.ru
 და sakresp@top.ge