

1988/2

საქართველოს  
საბავშვო ჟურნალი



# საქართველოს ბავშვი

5 ISSN 0821-1500  
1988



საქართველოს კომარტის ცენტრალური  
კომიტეტის უფვლთფური საზოგადო-  
ებრივ-პოლიტიკური და მხატვრულ-ლი-  
ტერატურული უფრწალი.



«საქართველოს კალი»  
(«ЖЕНЩИНА ГРУЗИИ»)

Ежемесячный общественно-политиче-  
ский и художественно-литературный  
журнал ЦК КП Грузии

მთავარი რედაქტორი  
მარკია  
ბარათაშვილი

Главный редактор  
МАРИКА  
БАРАТАШВИЛИ

სარედაქციო კოლეგია:

- ნელი გურგენიძე, ნინო ბარბაქაძე, ზინაიდა კახაბაძე,
- ლია კახაბაძე (პასუხისმგებელი მდივანი), ნაზი კილაშვილი,
- თამარ ლაშარაშვილი, კეთილან ლომთაძე, ნინო ძვინი,
- პეტრე ულანი, ცინარა ბარბაქაძე (მხატვრული რედაქტორი),
- ნადია ზალუაშვილი, ლუბა შვიციანი, ნინო ჯაპახიანი.

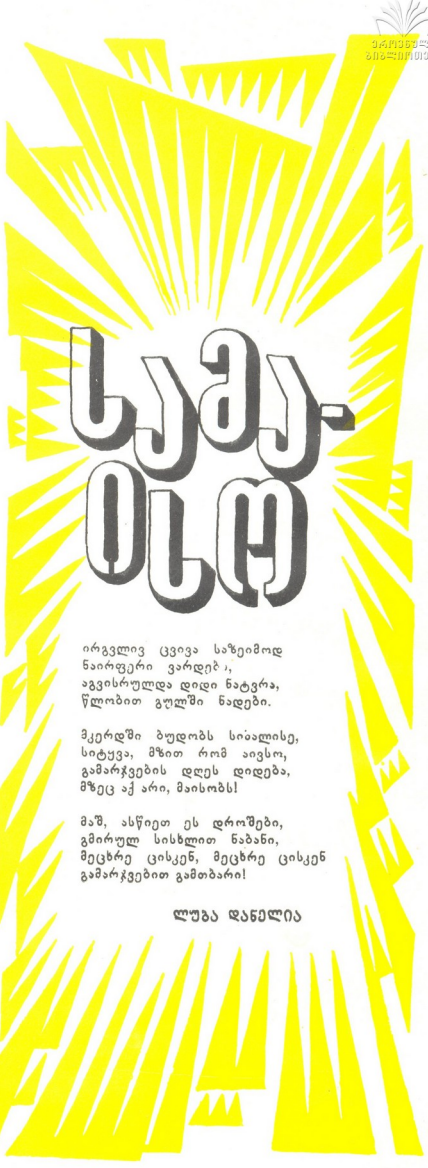
ტერედაქტორი ნანული გუბია

ბარბაქაძის პირველ გვერდზე: საბარბაქაძის სსრ დამხმარე-  
ბული მხატვრის თეიმურაზ გომეზის — „წამის თეიმურაზი“; მ-  
ითხაზე — ბაღა ფილანანის — დეკორატიული ვიტიკი.

საბარბაქაძის კა ცკ-ის გამომცემლობა

შრომის წითელი დროშის ორდენისანი საქ. კა ცკ-ის გამომცემლო-  
ბის სტამბა, თბილისი, ლენინის ქ. № 14.

Ордена Трудового Красного Знамени типография  
издательства ЦК КП Грузии, Тбилиси, ул. Ленина 14.  
Адрес редакции: 380096, Тбилиси, Ленина 14.



# საგუ- ისე

ირველივე ცვივა საზეიმოდ  
ნაირფერი ვარდებ, აგვისრულდა დიდი ნატრა,  
წლოზით გულში ნადები.

მკრდში ბუღობს სიწაღისე,  
სიტევა, მზით რომ აივსო,  
გამარჯვების დღეს დიდება,  
მზეც აქ არი, მაისობს!

მაშ, ასწიეთ ეს დროშები,  
გმირულ სისხლით ნაზანი,  
მეტხრე ცისკენ, მეცხრე ცისკენ  
გამარჯვებით გამთბარი!

ლუბა დანელია

# ბავშვის ფიზიკური, სულიერი და სოციალური სრულყოფისათვის

18.7.23

ჩვენი შურნაღის თითქმის ყოველ ნომერში იბეჭდება ისეთი ხასიათის მასალები (პედაგოგიურ-აღმზრდელობითი თუ სამედიცინო), რომლებიც ბავშვის ყოველდღიურობასთან, მის აღზრდა-განვითარებასთან არის დაკავშირებული, მაგრამ თანამედროვე ცხოვრება მოზარდის ახლებურად, სწორად აღზრდის ისეთ სერიოზულ, პრობლემატურ საკითხების წინაშე გვაყენებს, რომელთა სწორად წარმართვა და გადაწყვეტა მეცნიერთა და პედაგოგთა ერთობლივი მსჯელობის საგანი უნდა გახდეს. ყველა იმ საკითხზე სახალბროდ, რაც ბავშვის ფიზიკურ, სულიერ და სოციალურ სრულყოფასთან არის დაკავშირებული, სარედაქციო მრგვალ შევიდასთან ამ ცოტა ხნის წინათ, სასაუბროდ მოვიყვით: სამედიცინო ინსტიტუტის სამკურნალო ფაკულტეტის პედაგოგის კათედრის გამგე, საქართველოს სსრ მეცნიერებათა აკადემიის წევრ-კორესპონდენტი, პროფ.

სორი **ირაკლი ფაღავა**, ფსიქიატრიის კვლევითი ინსტიტუტის ბავშვთა განყოფილების გამგე, რესპუბლიკის ბავშვთა და მოზარდთა მთავარი ფსიქიატრი, პროფესორი მირიან მესტიასვილი, პედაგოგის სამეცნიერო-კვლევითი ინსტიტუტის საკონსულტაციო პოლიკლინიკის გამგე, რესპ. დამსახურებული ექიმი **ლილი ირემაძე**, მასწავლებელთა დახელოვნების ცენტრალური ინსტიტუტის ლოგოპედიური ცენტრის გამგე **სანდრო შაიშვილასვილი**, საქ. სსრ მეცნიერებათა აკადემიის დირექტორის სახელობის ფსიქოლოგიის ინსტიტუტის დირექტორი პროფ. შოთა ნადირაშვილი, სოციალოგი გივი ლოგვა, პირველი საშუალო სკოლის დირექტორი **ლიანა შეწირული**, ქ. გამსახურდიას სახელობის 155-ე საშუალო სკოლის დირექტორი **ლამარა გოგოლაძე**, მშ-ე ბავა-ბაღის დირექტორი **ლამარა მოსიძე** და ამავე ბაღთან არსებული პირველი კლასის მასწავლებელი ქეთევან ქაღაძიძე.

დავით იაკობაშვილის ფოტოები

**ბატონო ირაკლი, როგორია დღეს ბავშვთა და მოზარდთა ავადობის დინამიკა, რა სახის დაავადებებია უფრო გავრცელებული, რომელშია იცო, ვის არ განიდა ახალი ხასის დაავადება, რა მივიანიათ ავადობის ძირითად მიზეზად და კიდევ ერთი მწვავე საკითხი: რამდენად გამართლებულია ქალაქთა ერთად წყალება, არა მხოლოდ ფსიქოლოგიის, არამედ ზემოზრდა-აღმზრდელობითი, ფიქურ-ფიქიკური თვალსაზრისით?**

**ირ. ფაღავა:** საერთოდ, საზოგადოებრივი განვითარების ყველა ტრიახ ხასიათდება სასოციალურ პროცესებისა და პირობების შესაბამის ცვლილებებით საზოგადოებრივი ცხოვრების თითქმის ყველა სფეროში, როგორც ბიოლოგიურ-ფიზიკური, ასევე ზეზომრივ-ფსიქოლოგიური, სოციალურ-ფიქური და კულტურულ-გონიომიკური მიმართულებით.

სოციალური ცხოვრების რიბიუტური პირობების, სოციალური გარესამართის ტრუტურის შევქლმ განპირობა ბავშვის აღზრდა-წყალების (ოჯახში, ბავა-ბაღში, თუ

სკოლაში), ზემოზრდა-ფსიქოლოგიური ჩამოყალიბების ტრუტურის შევქლა და ბავშვის ისედაც რთული სულიერი სამართის კიდევ უფრო ვართულება. წარმოიქმნა ახალი შევქლმენითი ინტერესები, წარსული მოთხოვნების საპირისპირო მიზანსწრაფვები და მოთხოვნიფებები. ასეთი სიტუაფია მნიშვნელოვნად ზემოქმედებს ბავშვის ბიოფსიქოლოგიურ კომპლექსზე, განპირობებს არსებითი ხასიათის ცვრების ბავშვის როგორც ბიოფსიქიკურ, ასევე სულიერ, ფსიქიკურ ტრუტურში, რაც თავის მსრუდე ქმნის გარკვეულ დისპოზიციის ბათოლოგიური პროცესებისადმი, სწავგარად რომ უქვატა, ქმნის მთელ რივ დაავადებების (როგორც ორგანული, ასევე ფუნქციონალური) წარმოქმნის შესაძლებლობებს.

სადღესოფ თითქმის ლიკიდრებული ქალაქთა და მთელი რივი ინფექციური დაავადებები-ღიფტერია, ქუნთრუმა, წიფლა, ბავშვთა ყოველწლიურად მატულობს აუფეროვლი დაავადებები, პიპერტინია, ფსიქოლოგიური აშლილობანი, სექსუოზობრივი განვითარების დარღვევები და ბ. შ. ამჟამად ძალიან



ირაკლი ფაღავა

განხილავს ვ. წ. ფსიქოსომატური ანუ, შინა-  
განი ორგანიზმის ისეთი დადავლებები, რომ,  
ლუბივი გამოწვეულია უარყოფითი ფსიქო-  
ლოგიური სიტუაციებით; თამაშის მოწვევა,  
ალკოჰოლიზმი, ორგანიზმის ინტოქსიკაცია  
და ან ნიადაგზე ნერვული სისტემის ფუნ-  
ქციონალური მოშოშ, რასაც ბავშვობის ახა-  
კში უშეუბრალოდ ხელს უწყობს უარყოფითი  
ოჯახური სიტუაციები.

ყოველი შესაძლებელია ახლა აღურგიული  
დადავლებისაგან არის მიღრეკილი. მეშმა  
დღივი ხნის შეეწინურულმა დაკვირვებამ და-  
შარწუნება, რომ ხშირ შემთხვევაში ეს გამო-  
წვეულია ფსიქოლოგიური ამლილოზით, ან  
რამისაგანმდე უარყოფითი განწყობით.

ერთ ვიკოსანს ასომთერი შეტევა ეწეუბოდა,  
როცა აბლევდენე ვეთოლ კვირცხის გულს  
და კიდევ, აღიზიანებდა ვეთოლთმიანი თო-  
ჯინა (ვიკოსანს არ ჰქავდა დედა, მამამისი  
დაბალმუხლი იყო ვეთოლთმიანი ქლთან,  
რაც ბავშვმა კარგად იყოლა). ვიკოს: თინიკო,  
რატომ არ ვიკვარს ვეთოლთმიანი თოჯინა  
- მეთოტი, სიმინანი ვნახე ვეთოლთმიანი  
ქალი თინიდაო...

ბავშვის ნორმალურ ზრდა-განვითარებაზე  
ძალზე უარყოფითად მოქმედებს დედის აღე-  
რისი დეფიციტი. სამუხარად, დღეს არაბი-  
ვაითია ანგინი დედები, რომელთაც თით-  
ქმის არ ვიკვარს თათვის პირმშობანდმე  
დედური სითოს - ბავშვის ამ სახიფათლო  
მნიშვნელობის ფაქტორის გამოვლენის უნარი;  
ასეთივე დეფიციტს წარმოადგენს მამის, მ-  
ამობის ფუნქციონი.

შემამოფთხებლად მატულობს ახალგაზრ-  
დებში იმპორტენია, ამ საკითხის შესწავლის  
შედეგად გამოირკვა, რომ იმპორტენტების  
ორთოე პრიციენტს შუადგენენ (უჭუჭარად) ხე-  
ლოურენ კრეპზე ვაზრდილინი. (დღეინდბა,  
რომ რიფეცხა ბიჭები ჭუჭუს წოვენ, მათ  
ორგანიზმში მატულობს ანდროინები). ხან-  
ტერებისა დანითო შეეწინურის პარლოუს  
დაკვირვება. მან ახალშობილი მთიშენები  
გააზრდევინა რომბტებს, მათ კვებადენენ  
სრულყოფილად, გაკავდით სუთთა პერწზე  
და საერთოდ იზრდებოდნენ პიფენის სრული  
დღეითი, მაგრამ მიუხედავად ამისა, რიფე-  
ხე იხინი მოშიფიდენენ, აღმონდნენ იმპო-  
ტენტები.

მოგახსენებთ, რომ შეეწინურ-მკვლევარები  
იმპორტენტების ერთ-ერთ მიზეზად ქალ-ვათ-  
თა ერთად სწავლასაც მიიჩნევენ. ცნობილი  
სექსოლოგები ვაგნერი და გრენტი აღნიშ-  
ნავენ, რომ მერწზე ქალ-ვათთა ერთად  
დღეითისას ისარჯება იმდენი ენერჯია, რაც  
შემდგომ ელემენტული, ჰამონიული ცხო-  
ვრებისათვის ერთობ საჭიროა.

მასტურბაციის სისხირე ქალ-ვათთა ერთად  
სწავლისას ბიჭებში აღინიშნება 82 პროცენ-  
ტითი, ვიგონებში 15 პროცენტითი, სლოო  
ცალ-ცალკე სწავლისას ვაგნეში 64 პროცენ-  
ტითი, ვიგონებში 4 პროცენტითი. აქვანდ ვა-  
გონებშიწარ, შეეწინურთა გარკვეული გჯუფე  
ვიგონების და ვაგნის ერთად სწავლას არ  
მიიჩნევენ მთიშენურნილად, თუმცა შეეწინ-  
ურულ ლიტერატურაში არსებობს საბირის-  
პირო შეუხედულებები.

მარიკა ბარბაშვილი: ბატონო ირა-  
კლი, თქვენ ბრძანებთ, რომ ყოველი შესაძ-  
ლებელია აღურგიული დადავებისაგან არის  
მიღრეკილი, რომლის მთავარ მიზეზად მი-  
ჩნეწუა ბავშვის ფსიქო-ნერველ ამლილო-  
ზის ან რამეე ობიექტისადმი უარყოფითი გან-  
წყობა. რა არის კიდევ სხვა გამომწვევა მი-  
ზეზი იმისა, რომ ესოდენ განხირდა მერე-  
წინავე ბავშვებში აღურგიული დადავებ-  
ანი?

ირაკლი შალაბაძე: მრავალრიცხოვან ვე-  
ზოეწინურ ფაქტორთა შორის, რომლებიც  
მნიშვნელოვან როლს ასრულებენ ბავშვის  
პარანიურულ-ფსიქოლოგიურ განვითარებასა  
და დედებში ბიროვნების ნამოყოფილებებში  
განსაკუთრებული მნიშვნელობა აქვს ბუ-  
ბრიე კვებას. დადგენილია, რომ აღურგი-  
ული დადავებებზეც სამეცნიერო მუცია ხელო-  
წური კვებით ვაზრდილი ბავშვებში.

**ბატონო მირიან, დღევანდელი ცხოვ-  
რების აპრობული ტემპი იწვევს თუ არა  
მომზადდებით ნერველ ფსიქოლოგიურ  
სტრესს, ბავშვთა რა სახის ფსიქოლოგიული  
დადავებანი იმპრობს თქვენს ურადილებს,  
როგორია ოჯახური ვარწმობის როლი ბავშვთა  
ფსიქონერველ ამლილოზიათა აღმოცენებაში?**

მირიან მუსხიშვილი: აქსელერაციის  
პროცესი ვაგველ კვალს ამნიშვნე ბავშვის  
როორც ვიზიკურ, ასევე ფსიქიკურ ფუნ-  
ციონს, ეყოფინი სეფროს ნერველობას, ქვე-  
და და სხვა. აქსელერებულ ბავშვებში  
გამორჩევიან გარკვეული შეუსაბამოითი ნაად-  
რევე და გამობტულ ფიზიკურ, სეზონორც  
განვითარებასა და მათ ბიროვნულ და სო-  
ციალურ სმიწევს შორის. იხინი, რო-  
გორც ავადმუცლის ა. ზურამაშვილი  
მითითებს, მოკლებული არიან თეთი-  
კრიტიკას და თეთიანალიზს. მათში  
ხშირია ქვევის მოშლის სხვადასხვა ფორმები,  
განსაკუთრებით კი სექსუალური ინსტინქტის  
გაბლერება. აქსელერებულ ბავშვები ად-  
ვილად ვრევიან თამაშის წევებს, აღკოპო-  
ლიან სასმელებს, ნარკოტიკულ და ტოქსი-  
კურ ნივთიერებათა სხვადასხვა. ასეთი მოზარ-  
დები კი ხშირად სნადიან ანტისოციალუ-  
ბრიე ქმედობას და დანაშაულს.  
დღეისათვის წევს ურადილებს იქივეს  
ბავშვის ქვევის მოშლა (დგეარეობი ქვევა),  
რომელიც ვლინდება ანტიდისციპლინარულ,  
დგზოგანიზატორულ, დანაშაულბრიე (დ-  
ელინკენერტი) ფორმებში.

ქვევის მოშლის თითქმის ყველა სახეს  
აღნიშნავს ვ. წ. „ქნელად აღსაზრდელი ბავშვი,  
„ქნელ“ ბავშვების და მოზარდების საკით-  
ხი მეტად საუროადდებია. იხინი თათვის იონ-  
გელიე ქვინან მუდმივ დაძაბულობას, კონ-  
ლიტეტებს (სკოლაში, ოჯახში). „ქნელ“ ბავ-  
შვთა 40 პროცენტითი ხნადმი კანონსწარმადე-  
დგეო მოქმედებას, სლოო დანაშავე რეცი-  
დებიცხითა დაახლოებით 60 პროცენტით თეთ-  
ნი ბირველ დანაშაული ნადენილი აქვს მო-  
ზარდობისას.

ვინადიან არსებობს გარკვეული კავშირი  
„ქნელად“ აღსაზრდულებასა და მათ მიერ ნა-  
დენულ კანონსწარმადედგეო ქმედებას შორის,  
ამიტომ „ქნელ“ ბავშვთა კომპლექსურ შეს-



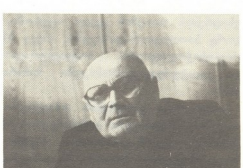
მარიკა ბარბაშვილი



მირიან მუსხიშვილი



ვახტანგ შალაბაძე



ვახტანგ შალაბაძე



წავლას დიდი მნიშვნელობა ენიჭება არანაწილურად განაწილებასთან პირობაში.

მაშველი ფსიქონევროლოგების წინამძღოდად განვიხილოთ აქტიური პრობლემა, რომელიც თავი გამოიყოფა ფსიქონევროლოგიული პრობლემების და ფსიქონევროლოგიური სანატორიუმების აუცილებლობის, „წმელად“ აღსარებით მონარქოთის სტეპოლური რეგიონის სულა-ინტენარტების განხილვის, მონარქოთის შირის აკოპოლიზმის, წარმოებისა და ტრეკსიკომპილის წინააღმდეგ კომპლექსური ლინისტიკების აქტიური განვითარება და ოჯახური ფსიქოთერაპიის ჩატარებას.

მაშველი პრობლემის ამონაღებურ განვიხილავს და სწორ შემთხვევაში ფსიქონევროლოგიული ადგილობრივი ადგილობრივი სტრუქტურა უარყოფითი ოჯახური გარემო, კერძოდ ერთი ან ორ-ჯერ შრომის სახაიათა და ქვეყნის ამონაბა, შილი აკოპოლიზმი და წარმოების, ფსიქოთერაპიის ქვეყნის, მონარქო-კოლონიის ნორმების დარღვევა, ოჯახური კონფლიქტები, პასარულყოფილი აღმარდელიობით დამოკიდებულება ანუ აღმარდელიობით შედეგებით; პირადობის უნდა ითქვას, რომ მნიშვნელოვან მიზეზები შირის მაშველი ფსიქონევროლოგიის განვიხილავს. დედებელი შემთხვევაში: მაშველის პირობების ამონაბილის და ფსიქონევროლოგიის პათოლოგიის შემთხვევაში ოჯახის არაერთი წევრი არ არება „ტელეფონირება“. იქმნება წრე; ჯერ ოჯახი ეღვაება, მაშველი, შემდეგ კი, მაშველი - ოჯახს. ამრიგად, მონარქო-დ თაობის ფსიქიკური განმარტობის, უმეტესწილად ოჯახს, სოციალური გარემოს და თავის შრომები განსაზღვრავს.

**პალატინოვი ლილია**, რა განვიხილავს მაშველი ავადობის ამერიკული სახეი, რა მიგანიათ ავადობის და სიკვდილიანობის შემთხვევების რაიკალიკური საუბარები, და, განმარტობის დავის სტერეოტიპი განვიხილავს და რაიკალიკური რა ლინისტიკების შესახებ დავის და მაშველი განმარტობის სახარტობა?

**ლილია ირემეძე**: ჯერ კიდევ ნაყოფის უმეტეს ყოფნის პერიოდში და მაშველის და-მაშველის შემდეგ, ადრეულ ასაკში მაშველი ავადობის და სიკვდილიანობის განმარტობის ამონაბიტი-ფსიქოლოგიური მნიშვნელობის და მაშველის გარემოსთან თავისუფლების პირობები. რაც უფრო პატარაა მაშველი (ასაკი), მით უფრო მაღალია ავადობის და სიკვდილიანობის, მაგრამ ფსიქოლოგიური თვისებების უმეტესობის რიგია დამაწყვეტი. არსებობს მთელი რიგი მნიშვნელოვან და გარემოში მთავარი-სოციალური ფაქტორები, რომლებიც განსაკუთრებულ გავლენას ახდენს მაშველი ავადობაზე. უკანასკნელ ხანს საზოგადოებრივი თითქმის დახსენებული ფაქტორების გავლენაზე. სწორედ ამიტომ არის მაშველი ავადობა და სიკვდილიანობა არა მარტო სამედიცინო, არამედ სოციალური პირობები.

ამაშველიან ნაყოფისათვის ორსულობის პირველ ორ-სამ თვეში გადატანული ვირუ-

სული ინფექციები და წითურა, რაც უმეტეს შემთხვევაში თანდაყოლილ მანკებს და სინჯავებს იწვევს. თამბაქო, ალკოჰოლი, ნარკოტიკული უარყოფითად მოქმედებენ არა მარტო შრომისაზე, არამედ შიამაშვლობაზეც. დიდი როლს თამაშობს ძვიდის გენიტალური და ქმირავნეიტალური დაავადებები - ვენის მანკი, შაქრიანი დიაბეტი, ტუბერკულოზი. ასევე დიდ როლს თამაშობს შრომების ასაკი და ორსულობა, სადაც იზრდება მაშველი და ისევე და ისევე ზღვოლური კვება, რომლის უარყოფითი შედეგებზე საზოგადოებრივი ბატონია ირკალი.

ჩვენს რესპუბლიკაში წელი დაშვება ავადობის და სიკვდილიანობის მიმართ ადგილი სასუნიტი სისტემის (გვიგეტივი) დაავადებებს უჭირავს. ეს იმიტომ, რომ მიუხედავად კარგი კლიმატური პირობებისა, ნაკლებად ვიწვევთ ბუნებრივ ფაქტორებს, ახალგაზრდა დედები (სამედიცინო თვალსაზრისით) ნაკლებ არიან გათავისმობილებულნი. მაშველი იმთავითად გამოვით სუფთა პაერზე. აუცილებელია შირის, პაერის და წელის ამასწავით მაშველის ორგანიზმის გაკეთება.

ჩველი მაშველი ავადობის და სიკვდილიანობის შემთხვევაში შესაძლებელი იქნება მთლიან იმ შემთხვევაში, თუ სათანადო ურთიერთობა შეიქმნება ნაყოფის უმეტეს ყოფნის პერიოდში პროფილაქტიკური ლინისტიკების სახარტობის, პირიქის დედების განმარტობის სახარტობის (რაც ქალთა კონსულტაციებს ეკავლება). არსულთათვის სათანადო რეგიმის შემქმნას, ცხოვრების და შირის პირობების მორეგირებას, სუფთა პაერთი სარგებლობას, და ზოლის, დიდ მნიშვნელობას აქვს ორსული ქალისათვის თბილ, ადრინაან შირობების, მორაღურ მმარადებრას, ადრედ ოჯახური სიტუაცია.

დედასა და მაშველი განმარტობის დასაცავად უკანასკნელ პერიოდში ჩვენს ქვეყანაში ზორეფლებმა გლობალური ლინისტიკებით, რომლებიც გათვალისწინებულია განმარტობის დავის შემდეგითი სრულყოფის კანონით. ამ კანონის მიხედვით ქალთა და მაშველი განმარტობის დავა გამოცხადებულია პრიორიტეტულად.

დედებისათვის გათვალისწინებულია სპეცირტო შედეგების გადგება, ორსულობის პერიოდის შერეებით მსუბუქ სამუშაოზე გადაყვანა, შემთხვევითი სამუშაო დღე, საოჯახო ექიმი და სხვა.

აუცილებელი ლინისტიკები მიგანიათ სამედიცინო პერსონალის კვალიფიკაციის ამაღლება, არსებული სამკურნალო-პროფილაქტიკური დაწესებულების მატერიალური ბაზის გაუმჯობესება (თანამედროვე სადიაგნოსტიკო და სამკურნალო აპარატურის აღჭურვა), ნაყოფის პრენატალური დიაგნოსტიკის სრულყოფა, მაშველი სანატორიუმების და გამაჯანსაღებელი კომპლექსების პოპულარიზაცია; გარემოს დაცვა, გაბნეობების წინააღმდეგ ბრძოლა, მწვენი წარგავების გარარება, გარკვეული მიწის ნაკვეთის გამოყოფა, სადაც მაშველიკატების გამოყენებულ იქნება მოყვანილი მაშველის კვების პროდუქტები.

მაშველი ავადობის და სიკვდილიანობის შემთხვევის ერთ-ერთ ძირითადი ფაქტორია რაც შეიძლება მეტი განმარტობა მაშველი „ბატონის“ სინდრომი, მაშველი ლოგოპედიური დაავადების და საზოგადოებრივი მტრად გაკრეკებული და რა მიზეზით, ამ მიზეზის შირის რა ადგილი უკავია ფსიქიკურ სტრუქტურ და უმოციურ ვადებიანობის. რა მიგანიათ ლოგოპედიური დაავადების მკურნალობის და პროფილაქტიკის საზოგადოებრივი სინდრომი უნივერსალური. შეტყვევების დარღვევათა ანუ განმარტობის სამი ძირითადი მიზეზის ცნობილი: ფსიქიკური ანუ სომატური დაავადებები, ფსიქიკური უკმარისობა და არარსულფსიკური, მოუწესრიგებული სოციალური გარემო ე. ი. საყოფაცხოვრებო პირობები. მშვედელობის გაკეთება მაშველის კვება, ოჯახური პირობები, შრომების ურთიერთდამოკიდებულება და ყველა ეს უსიამოვნო ფაქტორი, რაც მაშველი იწვევს სოციალური გარემოში.

რადგან თვის ტემპის სამეტყველო ველზე ფსიქიკური ფუნქციების ველზეთან შედარებით ყველაზე გვიანდელი წარმოქმნის, ის ჯერ კიდევ იმდენად სუსტი და ფაქიზია, რომ ყოველდღიურ მაშველზედაც, ურთიერთდასაყვარის ამ ველზეზე მოქმედებს, პირველ შირის სრულყოფილ მოქმედებას და აკალიკებს მტყვევლების შირის მრავალგვარ სახესობას.

როგორც ე. შურბინიშვილი აღნიშნავს, მეტყვევების განვითარების სწორი მშვედელობა მიანგებელია მაშველის ფსიქიკური და ფსიქიკური განმარტობის (ე. ი. ფსიქიკური, ფსიქიკური) და მაშველის სოციალური პირობების ერთობლივ ახდენზე შედეგებს.

მეტყველების დარღვევათა საკორექციო პრაგმატიკური და პროფილაქტიკური საქმიანობის როგორც განალიკების სინდინტროლის, ისე განმარტობის და სოციალური უზრუნველყოფის სამინისტროსა, ზოგად, თანდათან მეტი ურადება მიქვია, რადგან სკოლაში-ფილი და დაწესებულებების მაშველი და-ავადობის 20 პროცენტში მოიხიბის ლოგოპედიურ დამარტებას.

განალიკების, განმარტობის და სხვა უწყებათა გარდაქმნა-განსახლება, რა ოქმა უნდა, მნიშვნელოვან გააუმჯობესებს დედას და მაშველი სავრონი შედეგობების (გულისხმება უნდა იქნება მტყვევლება), მაგრამ რეალისტურად, მაშველი სავრონიშვილი, მაშველი ფაქტორები მაინც იმდენი აღმოჩნდება, რომ ლოგოპათია ურადების ცენტრში უნდა დარტება. თანდათან დაიხვეწება საკორექციო და სავრონი-ლტიკური მთავრობები, მაგრამ შირის რეალიზაციისათვის მთავარ პირობას წარმოადგენს მთავრობის დამოკიდებულება მტყვევლო დევექტივობის, რაც სწორ შემთხვევაში ურადების მიხედვით და ამიტომ მაშველი დროულად ვერ დევექტივი აუცილებელი დახმარებას. დედები არ მიმარტები სოცულ სტეილისტებს მანამ, სანამ მთავრობა უკადრებსა და მწვევალება, რაც აუწყებელია.

**ბატონი შირის**, ცნობილია რომ მაშველის, მონარქოთ თაობის აღზრდის სტერეოტიპი ფსიქი-



ლიანა შინკალავა

ლოკის წამლები დიდხელ უკვამია და რომ ბავშვის ფსიქიკური განვითარების განწინების ცოცხალ აუცილებელი პედაგოგიკისათვის. რა შედეგებიათ ამ მხრივ დღევანდელ სკოლებში, უსწორველოდია თუ არა პედაგოგიკა სათანადო შეინერვალ-ფსიქოლოგიური ცოდნით და შეინერვალ დამოუკიდებელი სა შეთხვედრის არსებობის მოზარდის პიროვნების ჩამოყალიბების შესახებ ასაკობრივი ეტაპების მიხედვით?

**შოშია ნადირაშვილი:** საზოგადოებრივი ცხოვრების განვითარებისათვის ერთად უფრო და უფრო რთულდება ბავშვის აღზრდის შედეგებიათ. სკოლამ თანდათან დაკარგა ამპროფესიული შემოქმედების, მოსწავლის პიროვნება ჩამოყალიბების უნარი. სკოლამ თითქმის არაა იცის ბავშვის ასაკობრივი განვითარების ფსიქოლოგიური თავისებურებები. სასკოლო პირობების შედეგისათვის თითქმის უგადავლადი იყო მოსწავლის (ყოველი ასაკობრივი ეტაპისათვის) ინტელექტუალური და ფსიქოლოგიური თავისებურებები.

ჩვენი სკოლის ზოგიერთ მუშაკს მიანია, რომ ეს სწავლების საქმე კარგად იქნება ორგანიზებული, აღზრდის საკითხებიც თავისთავად მოგვარდება. ეს მდინარი შეხედულება კიდევ უფრო რთული ვითარება ოჯახში ბავშვით აღზრდის თვალსაზრისით. მრავალ მიზეზით შორის ერთ-ერთი მთავარია, მოსახსნარად მოსწავლის მოუვლელობა, მშობლებსა და შვილებს შორის კონტაქტების შესუსტება და სხვა. ამ ვითარებას ისიც ამწავებს, რომ ზოგიად, პედაგოგიური თუ სოციალური ფსიქოლოგიის სფეროში მომუშავე ფსიქოლოგებმა დაკარგეს ყოველგვარი ინტერესი, მიანდონ სკოლას, ოჯახს და სხვა აღზრდელითი დაწინაურებულებს ნათელ, დანაწევრდ ფორმებში ის ინფორმაცია, თუ რა უნდა აღზრდილი უფროსებმა ბავშვებს, როგორ და რომელ ასაკობრივ საფეხურზე.

1. დაბადებიდან 2-3 წლამდე ბავშვს უნდა გამოუმუშავდეს ვარგისი სინამდვილისადმი წილბობის (უბნომირობების) განწყობა. დადებითი, კეთილი დამოკიდებულება თავის საცხოვრებელი ვარგისის ყოველი ელემენტისადმი. ეს არსებითად დამოკიდებულება იმანზე, თუ რამდენად თბილად, ურადღებლბით, გონივრულად ვარგობიან მშობლებში ბავშვს და უქმნია თავის ცნობისმოყვარობის დამაჟამა-ყოფილებელ, სასურველ პირობებს. ბავშვის ვარგისში სოველ ახალ, აუციონ სავისის (იქნება იგი ტანსაცმელი, სათამაშო, წარბილ, საბჭული თუ სხვ.) შემოსვლისას საჭიროა მაქსიმალური სიფრთხილად, რადგან შინამდებულება ახლამა სავებებს მასში გამოიწვიოს უარყოფითი ემოციები, დაარღვიოს მისი სულიერი სიმშვიდე. ამ ასაკში მიღებული ტრავმების უარყოფითი შედეგები გვიან იწინებსოლდა თავს. ამიტომ არის საჭირო ბავშვის ვარგისის ისინარი ორგანიზაცია, რომელიც განსაზრდებს მის დადებით რეაქციებს. აღზრდელს უნდა ახსოვდეს, რომ ბავშვს არცერთ შემთხვევაში არ მიავნოს არც ფიზიკური და არც სულიერი ტრავმა.

2. სამიდან ჰქვს წლამდე ასაკში საფუძ-

ველი ვერება ბავშვებში თავიანთი საქმიანობისადმი დადებითი თუ უარყოფითი განწყობების გამოუმუშავებას, იქმნება მისი აქტიურბის, ინდივიტუალბით თუ პირბით, მორცხენი და გატუბდენი. თუ დამოკიდებულება იმანზე, თუ როგორ ახსებენ მშობლები მათ, როდესაც რბიბებს „საქმიანბებენ“. გაუმართლებელი, როდესაც მშობლები ზღუდავენ, უკრბლბავენ, უსმობბან, ან აჩბრბებენ და არ აცბაბთ თავდა დასრულბონ თავიანთი ინდივიტუალბი წამოწყებული „საქმე“. მშობლებს უნდა ახსოვდეს, ბავშვის მიერ დამოკიდებულად შესრულებულ ამო თუ იმ „საქმის“ შედეგად მიღებული კმაყოფილების გრბობისას რბილი აღმზრდელითი მნიშვნელობა აქვს. დიდი რბი თვისებები ჩამოუყალიბდება ამ ასაკში მოზარდს, ისეთი იქნება შედეგბომბიც, ზრდასრულობისას.

3. სკოლბში სწავლების 1-დან IV კლასამდე ასაკი საკმაოდ სათაო და ვეველად კეთილსახურველი პერიოდი იმისათვის, რომ ბავშვს გამოუმუშავდეს სწავლისადმი დადებითი დამოკიდებულება, სწავლისმოყვარობა, რაც არსებითად შრომისმოყვარობის საფუძველია. ამ პერიოდში აღმზრდელი უნდა ეცბოს მათუნერბოს მოზარდს საკუთარი შესაძლებლობისადმი რწმენა, რომ იგი თუ მოინდომებს, მიადწევს მიზანს კარგი სწავლითა და შრომით. არანაკლებ მნიშვნელოვანია ბავშვის ხეაროდეს და სწამდეს აღმზრდელის, მშობლის, მასწავლებლის მიერ მიცემული შედეგებისასწარბობისა. გათავებული საფეხურებში ეტუი სწავლის, უნიჭობის თუ უუნარობის თაობაზე, მოზარდს თანდათანობით უმუშავებს არასრულფასოვნების კომპლექსს.

4. VI-X კლასამდე თანდათანობით ელბენდა და იწყებს წარმოჩენას მონაწილის პიროვნება, „მე“. 11-12 წლის ასაკიდან იწყება ვ.წ. „გადატების“ ურთულბის წინააღმდეგობრივი პერიოდი. ამ პერიოდში მოზარდები თავიანთ თავს აღბტამენ როგორც უკუაღმდებულს. სწორედ ამ დროსა საჭირო მოზარდის შესწავლებუბების უკრადღებობა მოსმენას, ოჯახურ თუ ცხოვრებისეული პირობებების განსილვეში მათი პიროვნების ცნობა და პატივცემება, მათადმი დასასურველი წილბობის წინაწილობრივ იტყვა. სწორედ ამ პერიოდში ახისნი კარგვენ მშობლებთან კონტაქტს და გვიან წიფედბიან, როგორც პიროვნებები.

**ღმინან შუშირაშული:** დღევანდელი ჩვენი სასაბურო თვისი ირველად იეს საინტერესოდ და სრულყოფილად წარბმობა ვეველ ატყენთავიანის გამბოვლა, ითიქვის წებში სათქმული წინაწილობრივ იტყვა. სწორად მისამა ბატირბა შობით, რომ სკოლბში მოსულ ბავშვს თვისებები თითქმის ჩამოყალიბებული ატყის. როდესაც საუბარია აღზრდბაზე და საბუროდ მოსწავლის დადებითობა თუ უარყოფითი თვისებებზე, დამუთანბბებით ალბბია, რომ ვეველას უკრადღება მიბტერბობლია სკოლბზე (რომელ სკოლბში სწავლობს ან სწავლობდა მოზარდი), რადგან აღზრდის პირობის აუცილებლად სკოლბს უკავშირებენ, უკრადღების მიღმა კრწნებათ ბავშვობის ის პატარა, მავრამ შეტვლდ მნიშვნელოვანი მონაკვეთი, რომელსაც სკო-



ლიანა შინკალავა



შოთა რუსთაველი



შოთა რუსთაველი

ლაშქლე ასაკი პეტია. ბავშვის აღზრდის პირველი კერა ოჯახი, რომელიც პირველ რიგში ბავშვის ფსიქურ ზრდა-განვითარებაზე ზრუნავს და სწორიყა, მაგრამ ისეთი დიდი პრობლემა არ არის ბავშვის ფსიქიკური აღზრდა, რამდენადაც სულიერი, ზნეობრივი. მშობელი ბავშვის ცხოვრებით უნდა ცხოვრობდეს, არ უნდა არსებობდეს ბავშვთან ურთიერთობისათვის დროის დეფიციტი. დიდი თანხმდობა აქვს აგრეთვე მშობლების კეთილდამოკიდებულებას, მშვიდ, შეგობრულ ატმოსფეროს ოჯახის წევრთა შორის. ასეთი სახელით ნასაზრდოებ ბავშვებთან კონტაქტი სკოლაში რა თქმა უნდა, ადვილდება.

დედაწარდელი წვენი სასკოლო პროგრამებით ისე რთული და გადატვირთულია, რომ ბავშვი პირადად გააძლიეროს სწავლებაზე და დასკვნის უზრაველბა ვეძება ბავშვის, მისწავლის აღზრდას. წვენი — მასწავლებლების პალია ვედასწინარე ვეძებოთ, ისე მიუღწევა მოსწავლეს, რომ მათ სკოლა უკვარდეთ. თუ არა სკოლის და სწავლის სიყვარული, მოსწავლის შემდეგი პიროვნებაში შრომაშიაღმა სიყვარული გამოირცხლება იქნება.

**ლაშქრა მშენებელი:** ურთ ბატარა მოსაზრებას მეც მოგახსენებო, მის თაობაზეც მინარე დავფიქრებდებარ და რაც მასწავლებლებს; რომ არ ვუდებოთ ხოლმე ზოგჯერ ბავშვის პიროვნების შესწავლაში, სომ არა ვართ ინფორმირებული ურთავლებობისადმი, რადგან მასწავლებლის ყუველთვის მისწინა, უნარია ფორიგობას მოსწავლესთან კონტაქტი. საბუღო აკადემიური წარმატებულის მქონენი რა რატომღაც, საბუღო პიროვნებებზე შეეჯახება, მაგრამ პრაქტიკული გამოცდილებიდან ვერმეტილი, რომ არ შეიძლება ურთავლებარის საფონოში იყო ადამიანი, ის რომელიმე ხავეის ფორიგობას აუცილებლად იქნება და ეს „რომელიც“ უნდა ამატიტებულის მასწავლებლებმა, მან უნდა მიხვევს სწორი მიმართობა, ხელა მასწავლის, მანდალუბის მისკარება, გაანაწილებს, გამოუმუშავოს ავთონიფიკაციისა და თავისი მისწინაშეების თუ მიუიხასილ რწმენა, მიხვევს პროფესიული ამტიტების სწორი ვეზი.

ამტიტო აუცილებლად პირობად მთმანია ვერ წვენი, პედაგოგ-აღმზრდელები ვიყოი წვენი თავისებში მომთხოვნი და შეკარინი, ბავშვებთან რა ურთისხმობინ და საინფორმაციო.

მარინა პარამიშვილი: სკოლაში მისვლაზე ბავშვთა ურთავლებას საბავშვო მავალბებში დავის და გარდა ოჯახისა, ისინი გაქვემდებარებული იქნებიან აღზრდას გაკვეთილებს. ამტიტო, დიდი ურთავდება უნდა მიეძებნას საბავშვო ბავშვთა პედაგოგ-აღმზრდელობა კადრების სწორად შერჩევის (მეგდევალბობაში მქვე კვალიფიციური და რაც მთავარია, ბავშვის მოსიყვარულ აღმზრდელო) და გადატვირთული ჯგუფების განტვირთვას. ცნობილია, რომ ურთებს შემოსევამი ჯგუფები 40-50 ბავშვი განისაზრდება.

**ლაშქრა მშენებელი:** სადღესიყო რომელ ბავშვებშიც არ უნდა შეიხვედრო, ჯგუფების თითქმის ვედასწინარე გადატვირთულია. მშობლებს თუ ძალიან არ უნდა, ესწავლის პირ-

ვეულობისა თუ სხვა მიხვეზთა გამო, ბავშვს უნდა არ მიიყვანოს. ამდენად, მე უნდა გადავკვიტოთარ შემოსევამი, რაც არ უნდა გადატვირთული ჯგუფები მქონდეს, ბავშვის მიხვეზება უარს ვერ ვერტყვა. ოღუცა, იყავდემომობლები შემდეგ განათლების განყოფილებაში გვიჩვენებს ჯგუფების გადატვირთვის საფრ.

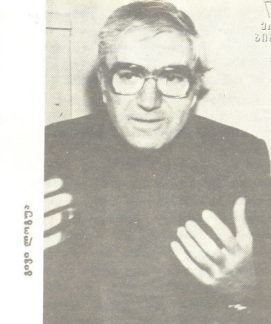
რაც შეეხება კადრების შერჩევას, წვენი ამის საბუღებამ თითქმის არა ვეძებ, რადგან პედაგოგებს წვენიან პრინციპის ნიშნად განათლების განყოფილებიდან. მე პირადად მირჩევიან პედაგოგი თავად ვნახო, შევიჩვენალო და ისე მივიღო. შეიძლება უნდათვად მოვიგვეწეროთ, მაგრამ დაუახლოვლად ვერტყვით: ახალგაზრდა, გამოცდილ ურთავებებს, რომელიც შეიძლება არა სუავთ, მირჩევიანათ გათხოვილი ქალბები — დედაები, რომელთაც დედაური სითითი, ინსტიტუტი ტიტიტები განტვირთვად მირჩევიან ვედა ბავშვს, „აღმზრდენ“ ბატარა ბუღში, შეასწავლონ და შეავკარინთ თანამოღებებში მათსავე და კონტაქტის დამყარება, რადგან წვენიდა საბუღებო, მომრავლდენ, „სწავლა“ და აგრესიული ბავშვები, რომლებიც ურთავსწილად მარტოვლა დედაები და განტვირინებულია შეიძლება არიან და რომლებიც განსაკუთრებულ მიდგომას საჭიროებენ...

წვენი საბავშვო ბავშვთა არსებობის პირველი კლასში. აქ პრინციპად მისი მასწავლებელი ქალბებიანი ვედავანი, რომელიც თავად მოსაზრებენი ამ ჯგუფის ავკარტყე.

**მედიცინა მანდაშიძე:** ამ ბოლო დროს მინარე ვაგიონებში სწავლების პიროვნების თაობის რთლება ამ შეთოფზე არსებობს ახარის სხვადასხვაობაში. მე უნდათვად სანაწარე-მდელო არის მინარედა... თამარის დროს ბავშვი ვართობა, საღისწეობა, თავისებურად კიდევად იღლება და სწავლება ვაგრძელებ უბირის. სწავლის პროცესი ისე უნდა წარიმართოს, რომ ბავშვი ვანერყოს და დიიტრებუდეს ვაკვილებო. წვენი ვაკვილებოთ ტარებულ ფსიქოლოგის ინსტიტუტის მიერ მოწოდებულ ვეზინარმენტული პროგრამის მიხვევით, რომელიც მეტად პრობლემურია. ვაკვილებოთ აბუბულია კითხვა-პასუხზე და ისე ვადის დრო, ვერე ბავშვები და ვერე მე ვერე ვანმეწვინ. სკოლაში მისულა წვენი ბავშვები ძალიან მოსწონთ პედაგოგებს. ისინი ძალიან სიხარულდებიან სკოლის ბავშვებისაგან ქვეყნი, ხელადაც ვკოფინი.

**ბატონო მიში,** რით სხვაიათვება მოზარდის აღზრდა-მასწავლებლებაში სოციალური ფაქტორების ზემოქმედება, როგორც სოციოლოგია, რა აზრის მარტანდება „სწავლა“ აღსაზრდელებზე?

**მიში ლოგუა:** ბავშვის და საერთოდ მოზარდის ფსიქიკური, ფსიქიკური და ზნეობრივი სითითად არსებითად დამოკიდებულია სოციალური გარემო-წარის (ოჯახი, სკოლა) ავკარინებამზე, რომელიც იმარტება იგი. წვენი თანამდგროვობა დიდი სოციალური, ვკონობიტი, თუ კულტურული გარემოებების, მოვლენების ახლებური ვაზრების, ახალი კრიტერიუმებით შეფასების პერიოდი. წვენი ეპოქის ღირებულებათა ვადავების



ბატონო ლოგუა

ეპოქისეც ურთავებენ. ეს პერიოდი ვაკვირებულია მწვენი, სოციალურად მეტიანული წინააღმდეგობებით, მომრავლებით, სირთულეებით, განსაკუთრებით პირდაპირი თაობის სწავლა-აღზრდის ხვევით. უკუდრეხად ვართობდა მოზარდის პიროვნებად მასწავლებლის — სოციალიზაციის პრიცესი. წარსულში გამოუმუშავებული ქვეყის, ცხოვრების ძველი ნიშნები ქრება, იკარება სოციალური-დიდაქტიკური ღირებულება, ახალი კ მექმინა-მასწავლებლის ვითარებაში... ასეთმა სიტუაციამ წარმოშობა თავისებური „ავკარტყე“ — აღმზრდელობა და აღსაზრდელობის, მომრავლის და შეილის, მასწავლებლის და მოსწავლის სულიერი „დამორიშობება — ვაგუზობა“, ურთიერთგაგების ვანმდება...

საზოგადოებრივი წარმოშობი დასაქმებული ბავშვის პროფესიული და საოჯახო რთლების გონიერული მთმანწივობა დღესაც სოციალურად მწვენი და აქტუალურ პრობლემად რჩება... ქალა — დედა, მეუღლე, ოჯახის, ცხოვრების ორგანიზატორი, საზოგადოებრივი წარმოშობის სპეციალისტი...

და დროის დეფიციტის გამო იგი სრულფასოვანად ვერ ახრებებს ურთავობის როლს, რაც ვალბავთ ოჯახის პედაგოგიური ფუნქციის დავევივობის ერთ-ერთი მთავარი მიზეზი, მისი სავალბო მდგევიდა ბავშვის აღზრდის „მარტინის“ ვაურტყება და არასრულწლოვანთა დამნაშავეების სწრაფი ზრდა. დამაფრთხებელია ის ვარემოებიც, რომ შესაწინავე მასში იმ მოზარდა რიგენი, რომელიც სხვასათობებშიც კარბობის ველოშიც, ფსიქობრივი, ცინიზმი, ვულგარიზაცია, მომხმარებლური დამოკიდებულება „მე მინდა!“ და არა „მას უნდა!“ ეს საკითხი დროულ ვერადგება მოთხოვს.

რაც შეეხება „სწავლა“ აღსაზრდელო ბავშვს — დიას, არსებობს ასეთი „ფენომენი“, მაგრამ ისე უნდა მოავსებინო, რომ ურთავებში შემოსევამი საქმე ვეკეტს არა „სწავლა“ აღსაზრდელო ბავშვთა, არამედ ხუსტ, უხუხური აღმზრდელობა...

მარინა პარამიშვილი: მართალი პრინციპებით, მაგრამ ვენტიტიკური ფაქტორიც სომ თამაშობს ვარკვეულ როლს.

**მიში ლოგუა:** რასაკვირვებია, ვენ-

# ბრიგადული იჯარა

ტოკიო მექანიზმის უგულვებელყოფა თუ გა-  
უთვალისწინებლობა დაუშვებელია, მაგრამ  
მეშინავ კი, როდესაც ამკარად მოქმედებს ეს  
მექანიზმი, სოციალურ გარემოწარმის, აღწერ-  
ვების, მის პედაგოგიურ ვრდობის, აღწერს  
და ხელაღწევის წამყვანი, მარკეტულიზმი  
ფუნქცია უკისრება. სწორედ ამ ფაქტორმა  
უნდა მართოს გენერაციური მექანიზმის მოქ-  
მედება.

ჩემს მოვალეობად მიმაჩნია ორ პასუხისმ  
სასიათის გარემოების მივაქციო თქვენი უე-  
რადღეობა: 1) თანამედროვე ბავშვი ადრეული  
ახალგაზრდა უმრავლეს შემთხვევაში ვეცვა  
უარყოფითი ინფორმაციის შემოქმედების  
ქვეშ. გარკვეულ წრეებში, მინ თუ გარეთ  
სისტემატიკურად უხისი: „თუ ფული გავქვს, კა-  
ცი ხარ, ფულადგანს მიაღწევ, თუ არა ღა  
არარაობა იქნები“; ღა კიდევ, ფულადგან  
უდსოურისადმი ღტოლვა — „უდსოური კარ-  
გია, ჩვენი არაფერი არ ვარგა“... თუ როგორი  
მრწამსითა და მსოფლმხედველობით წამოყა-  
ლიბდება ბავშვის პიროვნება ასეთი „პედაგო-  
გიკით“, კომენტარს არ საჭიროებს. 2) ვიცი-  
ლობით თუ არა თანამედროვე მოზარდს, მის  
სულიერ სამყაროს, ამ პატარა ადამიანის ღიფ,  
რთულ პრობლემებს, მის სულიერ სამყაროში  
მიმდინარე რთულ ფსიქიკურ პროცესებს, მის  
მისწრაფებებს, მოთხოვნებებს, ბავშვობის  
კრიტიკულ პერიოდებს... ვფიქრობ, რომ არა.  
ამიტომ არც ვიცი თს, რომ თანამედროვე  
ბავშვი, თუ შეიძლება ასე ითქვას, უკვე „პი-  
როვნებად“ იბადება. ამიტომ მოითხოვა  
ცნობრებაში, როგორც ბატონმა ირაკლიმ ბრძა-  
ნა „უმბრლოლოგიური პედაგოგიის“, რო-  
გორც შევნიშობის დარგის წარმომქნა.  
ფ. უნჯვლის მიუთითებდა: თუ ვინღა საგანზე  
შეიმოქმედო ის ზესამომედიო საგანი უნდა  
იცოდე კარგად.

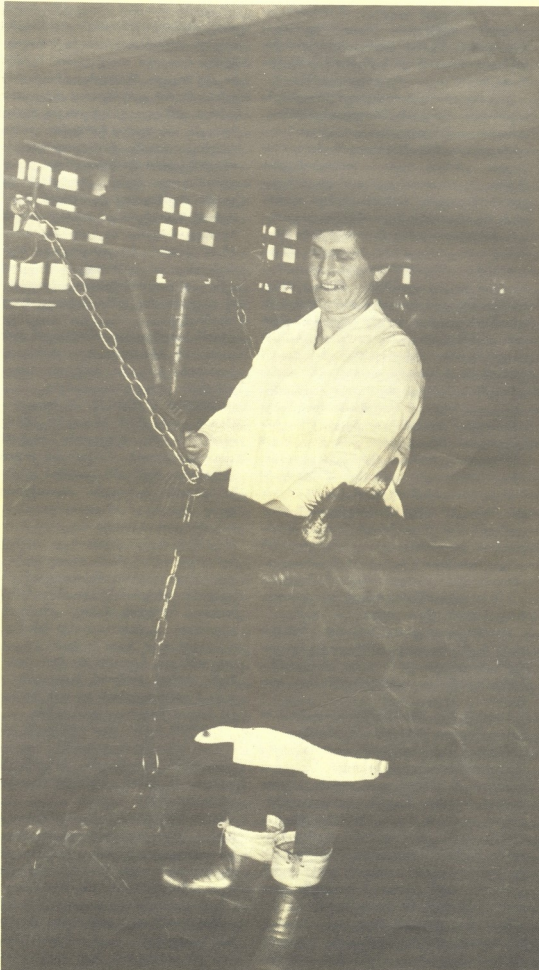
ისე კი, ვიდრე ქალი, როგორც ღიფა, მეუ-  
ღლე, სამშობლოს, ერის მეფონღეული,  
ოჯახის საზრუნავს არ მიუბრუნდება უფრო  
მეტად, რა თქმა უნდა შეუღლებიდან ვროდ,  
არა მხოლოდ მოზარდი თაობის ჯანსაღად  
აღზრდის, არამედ სხვა ბევრი პრობლემაც  
ისევე მწვავე პრობლემად ღარქება.

\*\*\*

სარტაქციო მრგვალ მაგიდასთან  
მეტად საჭირო და საზოგადოებრი-  
ვად უდიდესი მნიშვნელობის საკით-  
ხები დაიხვია; ბავშვის, მოზარდის  
ქანმრთელობისა და ზნეკეთილობის  
თაობაზე მსჯელობისას იყო აზრთა  
ერთობლობაც და სხვადასხვაობაც,  
მაგრამ ყველას ნაზრტივი მხოლოდ  
მოზარდის საკეთილდღეოდ იყო გა-  
მინწული. ჩვენი საქმოდ ვრცელი  
საუბრიდან (რომელიც ხუთ საათზე  
მეტ ხანს მიმდინარეობდა), მკითხ-  
ველს ვთავაზობთ მთავარს, აქ წა-  
მოკრილი საკითხები არ არის მხო-  
ლოდ ერთჯერადი განხილვის საგანი,  
ოცო მრავალმხრივ შესწავლას საჭი-  
როებს, რასაც თანდათანობით კვლავ  
გავაშუქებთ.

მრგვალ მაგიდას უძღვებოდა  
ნაწი თბარბამაქი

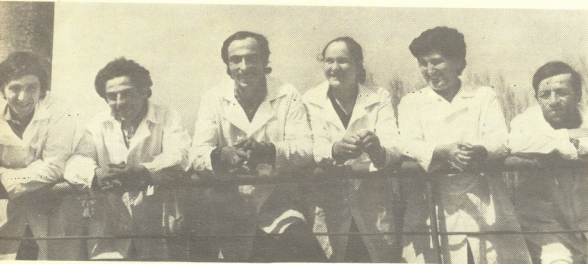
ნანი ბაკურაძე



სპარტაკ ჩხაიშვილის ფოტოგრაფია



# შეჩინების პარტიული პოლიტიკა



ოთხზორობის ბრიგადის წევრები

დილაღარიან, მზის ამოწვევამდე ამირან ოთხზორობას ეზოღან ორნი გაღიან. სწრაფად მიამაჩვენენ შარახე. მეგრ ფერმის კარგენ შეადგენენ და მათი სამუშაო დღე იწყებენ.

აქა ყოველდღიურად. ამგვარად მიღის დღეები, წლები და მათი შრომითი ბიოგრაფიები უფროსი იწყებენ.

ამირან წინაპართა დინასტიას აგრძელებს. მისი მამა, აკაკი ოთხზორობა მოწვეულია. ეს პროექსია მინაკ ბავშვობიდანვე გაითავისა და მერე მეტოველობის სიყვარულ შვილებს და რძლებს გადასცა.

ერთი ჩვეულებრივი ოჯახის შვიდი წევრი ემზაბურება მეტოველობის აღმავლობას. ქვეყნის სასურფათო პროგრამის განხორციელებას, ისინი ცხაკაის მეტოველობის სამეურნეობათაშორის სპარამიში ერთმანეთს შრომით ეჯობებენ.

ნინო და ამირანმა დიდი ხანი არ არის, რაც მამის ოჯახი დაბრუნეს და საკუთარ კერახე ცეცხლი დაანთეს. როცა ამირანს ეკითხებიან — რა მისცა გარდაქმნამ შენს ოჯახს, იგი ამბავს უპასუხებს: — ამ ეს სახლი, ეს მანქანა და, რაც შიგარო, მისიველი რწმენა, გამარჯვების სურვილი.

კარგად იციან თანამდევლობა, რატომ უკავშირებს ერთმანეთს ამირანი გარდაქმნას და თავისი ოჯახის ეკონომიკურ წინვლას. შრომის ოქსი ფორმის — კოლქტიური ოჯახის დაწარმება შეიძლება მას ორსართოლანი სახლის აშენება.

ჭრ მხოლოდ ერთ ათეულ წელს ითვლებს ცხაკაის რაიონის მეტოველობის სამეურნეობათაშორის სპარამო, მაგრამ ამ ხნის მანიბლე შესწინა ფეხი აფეყო რესპუბლიკის შოწინაკე მეურნეობებისათვის, ძიებით, რეგრებების ამოქმედებით, შრომის მოწინავე მეთოდის — ოჯახის დაწარმებით,

ყოველწლიურად პროდუქციის წარმოებას ზრდას აღწევს. მაგალითად, შარშან საწარმომ გემის გაღმეობით ქვეყანას 229 ტონა რძე მისცა, რაც წინა წლის მაჩვენებელს 117 ტონით აღემატება.

სპარამოში მილიარდი წარმოებული ჩიბის 10 პროცენტზე მეტი ნიშნად და ამირან ოთხზორობების სახელზე მოიღოს.

ამირანი მწველავ-ოპერატორთა საიჯარო ბრიგადის ზღვრმდევანელობს. ნინო ქი ბრიგადის საბჭოს წევრია. ბრიგადში კოლქტიური შრომის პრინციპი მოქმედებს — ერთი ყველასათვის, ყველა ერთისათვის. სწორად ასეთმა ერთსულოვანმა შრომამ განაპირობა ის, რომ შარშან 400 ტონაზე მეტი რძე აწარმოეს და სათუხილოდ ნაკირო ვალდებულება პირნათლად შესასრულეს. აქედან 148 ტონაზე მეტი ნინოსა და ამირანის ანგარიშში შედიოდა.

ბრიგადში შრომის წარმომადგენელი პროდუქციის ფიციტირებულება. ეს იჯარული შრომის კეთილი ნაყოფია, რომელმაც მეურნეობის სიშველს შეუწყო ხელი. რა მისცა მან ბრიგადის წევრებს? მწველავ-ოპერატორთა თვითრმა ანაზღაურებამ 400 მანეთს მიარწა. ასეთმა ოპონირებმა საკითხე განამირობა ბრიგადული ოჯახის აღიარება.

ეს რაც მიღწეულია, მაგრამ სამომავლო გეგმები უფრო დიდია. წლებს თითოეულ ფურხე 3500 კილოგრამს ჩიბის მისაღებად იბრძობს. ამისთვის სპარამოში მზავალ ოლქისმეხმა განხორციელდა. პირველ ყოვალს ფართოდება პირტუქციის საკეები ხალა. ნათესი ბალახების ფართობი შარშან 204 ჰექტართი გაზარდა. ეს ქი საშუალებას იძლევა წლებს პირტუქცი უზუგი და უუთარიანი საკეებით უზრუნველყონ და კიდევ ბრიგადში გამყოლი ოჯახით ვეითიანდენ სანაშენო დარგის სპეციალისტები,

მათ მიერ განხორციელებული ღონისძიებები შეამკობას ბერეობას, ვაზრდის ნიშნად მის მიღების პროცენტს.

შარშან ზღვრულში ცხაკაის რაიონის მეტოველობის სამეურნეობათაშორის სპარამოში მანქნური წველის რესპუბლიკური კონკურსი გაიმართა. წველის ოსტატობაში ერთმანეთს გაეცინებნენ საქართველოს სხვადასხვა კუთხიდან ჩამოსული მწველავ-ოპერატორები. მათ შორის იყვნენ ნინო და ამირან ოთხზორობები.

თორემ შეემახა კონკურსის შედეგები, პირველი ადგილი წილად ხვდა ნინოს, მეორე — ამირანს. ეს ცხაკიელი მწველავების დიდი გამარჯვება გახლდათ.

და კიდევ ერთი მღვლავარ დღე. რესპუბლიკური კონკურსში გამარჯვებული ნინო ელოგოგრაფში საცემირო კონკურსში მონაწილეობის მისაღებად გაგზავნეს, სადაც საპრობო ადგილებსათვის ჩგნი ქვეყნის 65 საუკეთესო მწველავ-ოპერატორი მონაწილეობდა.

იქ და დარბაზში ნინო და მღვლავარი ელოდა გამომხატებს. გრენგში ერთადერთი აზრი უტრიალებდა — ღირსეულად დღეცა რესპუბლიკის ღირსება. და ამ მისი რიგიც მოვიდა. მღვლავარებს გამარჯვების სურვილმა სძლია. მათი ოსტატობა უტრემა მწველავ-ოპერატორმა და საპრობო ადგილიც მოიპოვა.

ნინოს და ამირანს რომ ჰქონთ თა — შო აღდამიანს ბედნებრებო, გამაძულებენ — შრომაშიო, რადგან შრომამ მოუტარა მათ ოჯახს ბარბაქ, მათ სახელზე — აღიარება. ამირანი კომუნისტური პარტიის რიგებში მოიღეს სახელმწიფო საბჭოს დირექტორად აირჩიეს. ეს ქი ახალგაზრდა კაცისათვის იაგროლი გუნის კარგი დასაწყისია.

ბეგრ, ძალიან ბეგრის საშვეა ოჯახში, სწრაფად ძილაკ ეკლებს დისასტრონი. რანინა ბინდი ჩამოწვა. სოფელი იძინებს. სადაც მინარე ეკლებს ქვეის ლოგებს და გაგუსესებუი მეტრეტებს. ოთხზორობის სახლი ქი სინათლე ჩახებულს. ნინო რესპეცია. აუთოგებს, საქმიანობს. თან იზრდა უფრების გრავალი. ხან ცხაკაიში ტრიალებს, ხან შრომობურ კურსკში ნათესავეთა და მეგობრებთან არის.

სიყვარულის ძალა პატარა, ინტერნაციონალური ოჯახის სადუქველი. იგი კურსკში ჩასახდა და მერე ცხაკაის რაიონში გაგრძელდა. ნინო კრესტიანინამ მეუღლის გვარი — ოთხზორობა შეიძინა. ახლა ამ გვარით იცნობენ ცხაკაიში.

მათ ახალ მუშევრე ჭრ მხოლოდ ერთი ბიჭიარა დღის. მომავალში ალბათ გამარჯვდებიან, დაიარღებიან და აკაკი ოთხზორობის დინასტია სასხელოდ გაგრძელდება.



ოტის გომსარიძე

70 წლისა შესრულდა ოტის გომსარიძის, გამოჩენილი უკრაინელი მწერალი და საზოგადო მოღვაწე, საქართველოს დიდი მეგობარი.

მწერლის პირველივე ნაწარმოებებმა (პირველი მოთხრობა ამ 50 წლის წინათ გამოქვეყნდა) მიაყრო მკითხველის ყურადღება სტილის მომანტიკულობით, პოეტური ენით, ბუნების ფაქეზი შეგარჩნებით, ძლიერი, მთლიანი ხასიათის გმირების ხატვით. სამართლიანად აღნიშნავენ, გომსარიძის ლაშაში ბუნების აღმიაწილი უყვარსო. მისი გმირები ქვეყნად მშვიდობაზე, მშრომელი კაცის ბედნიერებაზე, სამართლიან, მუშაინსტურ საწყისებზე აწინებულ ცხოვრებაზე ოცნებობენ. მწერლის მდიდარი შემოქმედება უკრაინული პრესის ცნობით, საბჭოთა და საზღვარგარეთის ხალხთა 80 ენაზე ყოფილა თარგმნილი. ლენინური, სახელმწიფო და შევჩენკოს სახელობის პრემიებით აღნიშნა რომანები: „მედროშენი“, „აღამიანი და იარაღი“, „ტროსკა“, „სიყვარულის სანაპირო“. 1978 წელს ო. გომსარიძის სოციალისტური შრომის გმირის საპატიო წოდება მიენიჭა.

მწერალს მრავალგზის მიუმართავს ქართული თემისათვის, როგორც მხატვრულ ნაწარმოებში, ისე პუბლიცისტურ სტატიებში. მას ეკუთვნის ილია ჭავჭავაძის „ყვარლის მთების“ მშვენიერი თარგმანიც.

# ყსმანი და მარტა

(ბაბარაძის ნაწარმოები)

ვევალზე შეტად ეს დრო მიყვარს — ადრიაინი გაზაფხული, წვენი რომ „პროუზისნი“ ეძახიან. მიყვარს მისი ქარები და ავიჯივებულე, კრილა განთიადებში, ტრუსნაოვას კუნძულზე სიცოცხლე უბრუნდებათ გამოანაშაობ წნორებს, მდინარის აფიდევის მოლოდინში იყრიყება დენერისპირათი...

აქედან მარტის ნესტიანი ქარები კიევისაკენ, ვოლოდმერის ვორაკისაკენ ისწარფვიან და ხულში აღიჭებენ ყველაზე სახეთის, ძვირფასსა და შორეულს, რაც აქამდე თითქმის ხალხად ხულის სიღრმეში გარინფულიყო და გაზაფხულის პირველმა სუნთქვამ კი იხვე უსაფიხოზლა და სიცოცხლე შთაბერა...

ესმანი და მარტა! ნება ახლა ხად არიან? რა ბედი ეწიათ? რაღა მანიღ და მანიღ მათი გაზახუნებს ხოლმე კიევის ეს ნაში, ადრეული გაზაფხული?

ეს აშმაგი ლტეაიში მოხდა. მრავალდღიანი შეტევის შემდეგ დაღლილ-დაჭინეულ წვეს ბატარავს მოლის და შოლის ეღირსა შეხუნება და ერთ მიყრებულე, ნახვრად დაწერულე, ზოიბება და არწარისი მიყარეულე ხუტორში შეწერდა.

ხუტორის ბატონი თავანაშოში არ გამოიჩნეოდა, დიასახლი-შიო ლავუკევილი და სიტყვატუნი ქალი გახლდათ. სამევიოროდ მათი ქალიშვილი — ქვარა, ჯერ კიდევ სრულიად წორნი იფიანს გულლიად გავქვიოდა და არე წვენი ვარების მიხვლით აღძრულ სისარულს მალავდა.

მარტა ერტა. მკვირცხლი, ექრილადა გოგონა ვეღვან ასწრებდა ყოფნას, უნოს რომელ კუთხეში არ დაღანდავით მისი აზრეშეშებით თეთრი ნაწანუებს, ხად აღარ გაიფიქრებდით მისი ვრტელი, განივი

ქვედაპისა და წინსაფრის შირიშურს. ის რომ გამოჩნდებოდა, უხუცე გამოჩნდებოდა ხოლმე, თითქოს იქარა პირტემ ბუნებას ხილამაზეს მატებდა.

თეთიულე წვეგანს ფრონტული გზის ათასობით კილომეტრი ჰქონდა გამოვილილი, მტკრასე ათასგზის შეუპოვრად, სამკდრო-სასიცოცხლოდ შეშბია. მრავალჭირგამოვილილებს თითქოს გულიც უნდა გაქვეავებოდათ, მაგრამ ეტობას წვენი თვალის იხვე ამწვედა ხილამაზეს, რადგან ხულ მალე მარტას ეცლოლება შევარტევი. რაც ხანი ვაფიოდა, ხულ უფრო და უფრო უღავიფებდა ლოფები და ვველაზე მარტად ლინი-ლინით სწორედ იმ ადგილს აუქროლ-ნა-მოქვირელებდა, სადაც წვეს შორის ვველაზე უბრწეშებს, ბატარავის უფროსი ორიღარტვის უსწინს დოიჯულედა ხოლმე.

ესმანი ბატარავის აღზრდილი იყო და ვველას გვიყვარდა. ჭეპკი არაფერის გვიმალავდა და მოეღმა ბატარავს იყოფად, რომ მისთვის ქალიშვილის ჯერ არ ეკონა. ესმანს პირველი სიყვარულიც მომხიბლობას აწი ელოდა. ეტობას, ის ბედნიერი თამ სწორედ ამ ხუტორში დაეღვდა...

ბუბუკი მავლდათულე გამოვივალა. ბატარავის თერძის სახელდახლოდ შევკრალმა კოსტა უბუნარამი შეუველა იერი, მაგრამ რაღაც უწვევლილს მოლოდინში ესმანი მისანავან სრულიად გადამხეფარა... რასაც ხულს მოკიდებდა, მანამდე არ მომეწეოდა, სანამ მღვლისი არ გაფენდა. პრისასხეზე ერთთავად შეიყნებე, უსწორი ლიმიღ დახსიამაშებდა. ატრომატს წვენდდა — ატრომატს უღი-მოხდა, ტვის პირს ვახედავდა — იხვე იღებოდა, თეთრი არყის წორწკვებს უეინოდა.



მხატვარი ნანი შალვაშვილი

უსმანი არ გვიმალავდა მარტათი აღტაცებას, თავის მგზნებურ ჰუმურს გრძობდა. ქალ-ვაგის პირველი სიყვარული თანდათან დავიდებოდა და თავის შუქს მთელ ბატარავს აფრქვევდა. მათი ბედი ყველას გავლევდა. თვითღვდი ბატარველი თავს მოვალედ თვლიდა უსმანის ჩრება-დარჩევითი გაუმდინერებინა. ზოგჯერ, როცა ჰასთან მოსაუბრე ქალ-ვაგს თვალს მოკრავდით და დაჯინახავდით მარტა როგორ გულდავად, თითქოს ბავშვებით შესცივინებდა უსმანს და თან სათლს ხელში აჭრედა — ჩვენი ესტისდგომდით და გულში სითბო გვედებოდა.

ერთი კი გვიყვირდა: რაზე უნდა ესაუბრაო ამ სამარყანდელ შავტუს ჰუმურსა და ლატველ ქება მოყრანს? მარტამ თითქმის არ იცოდა რუსული ენა, კარგად არც უსმანს იცოდა, თუმცა ეს იყო ერთადერთი ენა, რომლის წყალობითაც ერთმანეთს ფიქრებს გაუშვლდნენ.

ამანის დღეც დადგა. აღრე, როცა უსმანს ვახურებს დაეკლებდნენ, ამ საქმეს უხლსოვად ვიკვებოდა, რადგან საგმიროს ვერაფერს ხედავდა. ამჟერად სინაურელი იცს ეწნა, თითქოს იქ, მოსტანში დღისასწაული ელოდა... მუღლ შუგის შიშინი გააქვს და უცხელი არა და არ კიდებდა, საბატველი კვამლი ვახრობის და თვალებს ვიფრელებს... მარტამ ეს წერილმანი რა უკრახვალვითა, როცა შესს გვერდით კვამლი ვარსკვლავებით ელავს შევერებული ქალიშვილის თვალები?

უსმანი და მარტა ერთად ახურებდნენ ამანის, ერთად უბიძებოდნენ შუგის, შერ საცივსლვსთან ბავშვებით მიმხდარანი ერთად აღვიებდნენ ცეცხლს. ხალმოსათვის ამანო მუღლ იყო და მებურხესავით გამჟურელი უსმანი ბატარავის მეთაურთან ვიქცა. აქომინებულ, აღვლავებული, რადიცი ვახანგებულ-გაოგნებულ ბიჭი იცე ვამოვიტმა მეთაურს, თითქოს უზარმაზარი განძი ეპოვის და ჯერ თვითონაც არა სჯეროდა თავისი ბედნიერება.

- ამხანაგო კაბიტანო, ნება მომეცით, მოვახსენსო!
- გისმენ, გისმენ..
- ამანო გავახურე!
- კეთილი.

ამჟერად უსმანი მეტისმეტად აღვლევებულ, რადიცი აღვსებული იყო. ეს ბატარავის მეთაურმაც შეაშინია და სხვა შემორბემა.

- მოიცე, მოიცე, შემთხვევით სომ არაფერი ვადავიფურწავებს?
  - არა, წვეთიც არ დამილევიცა, ამხანაგო კაბიტანო!
  - მამ რა მოხდა?
  - ჩვენი. ჩვენი... მე და მარტამ ერთმანეთს ვაკვიცი!
- უსმანის გულახდილობით გაოგნებული მეთაური დაიხანა.
- როგორ მოხდა?

- კვამლის შრალიცა, ამხანაგო კაბიტანო! ამანოს რომ ვახურებდით, უფროდ საცივსლვს იხეთი კვამლი ავარდა, ვლარაფერს ეცედავდით... თვითონაც არ ვიცი, როგორ მოხდა.

- მერჩიოლვებს ვაყვინათ, მეთაურსაც ვაყვინათ.
- რა ვაწყობთ... ახლა სხვა გზა არა ვაქვს, მარტა ცოლად უნდა შეირთო. ამაზე არ ვიფიქრებ?
- როგორ არა, ბევრი ვიფიქრე!
- შერედა, რა ვადაწყვიტე?
- თქვენ თუ ნებას დამრთავთ, მე მუღლ ვარ!

მებრჩიოლვებს გულწრფელად ამხიარულვებდათ უსმანის სიფიცეც, მისი გულახდილობა.

- ბოლოს და ბოლოს, ჩვენს ბატარავსაც ვყოლვება რომლი, — სურმოზდნენ მებრჩიოლვები, — ოლონდ ჯვარი რომელმა მვლელმა უნდა დაეწერათ? მარტა, მგონი, კათოლიკეა, შენ კი, პირიქით, მამა-მადლიან...

მარტამ ჰუმებს სახუმაროდ არა სცალოდა, ბავშვანზე წახსვლელად უნდა გამახდებულიყო. მარტას სალამისათვის თავისთან მიეწვია.

საქვე სერიოზულ სასიათს იღვდა. ეწვიოს თუ არა ხალამის მარტას უსმანი? ზოგი ფიქრობდა, ნუ წავა, ვაითუ ქალიშვილის მშობლებმა ჩხუბი აუტესონო, ზოგი კი პირიქით, დავინებით მოითხოვდა, უსმანი მშვეუბა დათანხმებულიყო, რადგან ფარ-შამლი რომ დავყარა, მთელი ბატარვა შერცხვებოდა.

უსმანი ელოდა, რას იტყოდა მეთაური.



— წადი, — უთხრა მერიკე უსმანს ფირის შემდეგ შეიარაღა, რომელი თბავდა ვერ კიდევ ახალგაზრდა კაცი იყო, — ღონიერ რაიმე სისუფელ არ ზიადიყო, ვესმის? — მაცხარდა გააფრთხილა მან სახედავად კვბატი.

უსმანს გარს შემოხებდნენ მებრძოლები, ვრთხნავის აღარ გე-  
ლდნენ ღლაბარც, ასეთი პასუხსავენი გამოადის წინ კვბაქს ათას-  
წიარ რჩევა-დარჩევანს აძლევდნენ.

— ქალიშვილს შეგობრძობას არავით გვიღის, მეგრამ არაფერი  
აწყენინა... მომხლამათ თავი არ მთავკვრა, ვესმის? შენ ჯერ კი-  
დეც ვინაწერილი კაცი ვარ, ის კი, თითქმის ბავშვი...

ასე იყო თუ ისე, უსმანი მარტას ესტუმრა და გუგამდნენ, ფანჯ-  
რების წინ რომ მიმოდიოდნენ, უსმანის წინაშეების მოწყენი გახდ-  
ნენ. სტუმარი დიდი პატივით მიიღეს, უზახის უფროსის მაგიდასთან  
დაესვა და რაღაც ნაყვით უსმანისმოდებოდა.

მეორე დღეს კი ბრძანება მოვიდა — ბატარა სალაშქროდ უნდა  
დაძრებოდნენ. მოქაფრული დღე იყო, ცაში ვაყვიბი დასრიალებდნენ,  
ქარი არეის სვებს წელში დრკავდა... სადაცა. დიძიმებოდა ბატარა:  
უკვე დაუქმეთა მანქანის მოტერება, მებრძოლები ძარბი ისინდნენ...  
მთავარსა საათს დახედ, ბრძანება უნდა გავცა... მეგრამ ეტყობო-  
და, განზრახ აუყოფნება, მასაც უნაწილად იმათი დღეფრთხობა, ვისაც  
ახლა მოვიდა ბატარა თვალს თანაგრძობით აუგვენიდა.

შუაგულ უზომო, ყველას თვალწინ ემუქრობებოდა მარტას უს-  
მანი. ვერც მხეხანმოყოლი, დაწვლიანებულ მოშობებს ამჩნევ-  
დნენ და ვერც მანქანების ძარიდან მზიარა აოთხით ვარისკაცს.  
ამ წუთას მთავთის არაფერი და არაფერი არსებობდა!  
ქალიშვილს დალაშქროს სციოდა ცრემლი, წვეთის ფრფრის მიღ-  
მა მოკიტაც მუხსავით იღიწებოდა, თან კვბაქს ხელს არ უშვებდა,  
სახეში ჩასტყობდა გულისსწროს, მონუსხულებით, თვალაბმულითაც  
რომ იგდა მის წინ.

მოლის იდილია შეიარაღა დაარღვია:

— უსმან, იმქარა!  
კვბაქს ქალიშვილს უკანასკნელად წამოართვა ხელი და მანქა-  
ნისკაც გაიტყა, მეგრ ამსანაგებმა ძარბულ ატაცეს.

ურთხანს დაძრულ მანქანებს ფხვადფხვ მიხედვდა ქალიშვილი,  
უსმანს რაღაცს უყვაროდა, ხელს უწყევდა, ქვარა წინაშეები კი უშ-  
ნოდ უნაწივებდა პატივს. ძარის ფრფრს ჩავდებოდა, ფრფრადკარ-  
გულს, სანდაფრფრემლი უსმანი რაღაცს პასუხად უყვაროდა თავის  
მომბოძრედ, იმ მოწყობათვის გავუგვრა ენაზე...

უსმანს ამსანაგები ამვიდებდნენ, თუქა თვითონაც თვალს ვერა  
სწევდნენ ვაზე მარტოდ დარჩნულ ქალიშვილს, თითქმის ისინი  
სწორად ახლა მწიფობებოდნენ თავთაიანს პირველ სიყვარულს.  
იმ დღიდან უსმანი მარტას წერილის მოლოდინით ციფსლობ-  
და. და ვანა მარტო უსმანი ელოდა იმ წერილს... მოვიდა ბატარა  
ელოდებოდა იმ ქალიშვილის ბარათს, რომელიც მართალია, ვერ  
კიდევ არ იყო მათი რჩაძალი, მეგრამ საძრბოდ სომ უკვე ვერცა.  
ნეტა რას მოიწერება? როგორ მოიქცევა?

უსმანმა ფოსტალონის გული დაწეროდა. კვბაქს ეწყვეტებოდა,  
რომ წერილი უკვე კარგახნის მოსული იდეს უფიცილოდ, მეგრამ ამ  
დადნე მიახტებს ან საველდ ფოსტის დაღვეფრობით სრულიად სხვას  
გადასცემს. მოლოდინით გაქაშებულმა უსმანმა ფერ-ხორცი დაკარგა,  
ბრანოინდ, პირქუში და ვკვანია გახდა. და როცა ვაბატარა ლტოიის  
მუხრობდ ეტრონეთის რესპუბლიკის მინა-წყალზე იბრძობა, ამდენი  
ხნის წალოდინად წერილიც მოვიდა. ეს ცრხმა მთელ ციფსლობის ხასხ  
მოუთხინა. ვკვირ არავის ვაბრძობდა, რომ უსმანი წერილს ვკვლას  
წუთისწუთად, ყველას ვაუზარბედა თავისი მორბული სიყვარულის  
სიბრძნის. მეგრამ საშუალოდ გაუთვალისწინებდ ამბობოდას  
სამყარწენ: წერილი ლატეარ ენაზე იყო დაწერილი, რომელიც ბა-  
ტარველოთავან არავინ იცოდა.

რა უღონო, როგორ წაეთვალნა, ვისთვის უთხოვდა დახმარება?  
წინდლოთვის ფიჭვიბისთვის თუ ქაქიათა ხეებისათვის?

მეგრამ უსმანი არ დამწერებოდა. მისთვის მთავარი ის იყო,  
რომ მარტას ხელით დაწერილი ბარათი მიიღოთ თუქა წერილობით  
სიტყვაც ვერ ამოიკითხა, მაინც ვაუზარბედა, ბედნიერი გახდ-  
ნო. არ დაეკრწებოდა, ვაბისხინა!

უსმანს ის წერილი უკითხებოდა და დღე ისე არ დადამ-  
დებოდა, რამდენჯერც არ ამოელო, არ მიეცრებოდა. უთყოფ და-

მისლ მოგვერდოდა, თან კიდევ გულს აგვირელებოდა, საცაშე, ცრის/  
პირას არხანაში წერილის კითხვით? გათვალე ჰაერის მანქანა/  
რადგან არც მხდავალა, წერწულით ამბობდა, თითქმის მანქანა/  
მწიფობაზე არც ხეებს, ჰაობსა და ბაღციისპირათის წამოქმნილ  
ღრწობებს უზიარებდა?

სხე ვადედა ერთი თუ ორი კვირა. ბატარველებს მარტას ბარათის  
არხანაშია თითქმის გადავიწყობა — წერილობითის აღკაცის  
უცვალა: ბატარვა სასტიკ ბრძობლებს იყო მანქული, მერვე დაწყა-  
ლებული მეგრე ვაჩიფრებდა. ერთი დღესაც ბრძანება მოვიდა: ბატარვა  
პოლკთან ვრთად ფრონტის სხვა უბანზე უნდა გადასულიყო, ვაზე  
ახლანაშ ვანთავაფულვებოდა როცავე გაილაღდნენ.

მებრძოლებმა, უსმანთან ერთად რომ ისინდენ მანქანაში, შეამჩ-  
ნიეს, როგორც კი ქალიშვილს შევიდნენ, კვბაქი მოუსვენრად არჩააღ-  
და, ანთხედ, აგრწებულ თვალებს აქეთ-იქით აიცილებდა, თითქმის  
ქაქიაში ვიღაცს დაუბეჭდა.

— უსმან, რა მოვიგებ?  
— ვაანერა! — კვბაქმა კაბინის ჰერს მუშუბები დაუწინა, სადღე  
ბატარვის მთავარი იგდა. — ვანაწერა! ერთი წამით! ერთი წამით!  
კაბინაშია ამოხსნა და მინის მიღმა ძალზე დაღველებული ორ-  
ღინჯრად ვაინახა.

— რა მოსვდა?  
— მარტა! მარტა! — იყვარა კვბუცმა, თან ხელებს იქნევდა.  
ფიჭვით, მარტას აღბით ხალხში მოქარა თვალთა და მისუქდა-  
და იმისა, რომ ბატარვას დასასვენებელი დრო არა ქქინდა, მეთა-  
ურმა სატიროდ წათვალა უსმანის სამიფრუო საქმეებისთვის ერთი  
წამი დაეყოფიო.

მეგრამ. უსმანი მანქანიდან გადახტა და კისრისტყვით შე-  
ვარდა ქვეფრთხელს მიმავალ ხალხში. მისი ყრავილება რატომღაც  
მოიყვარ დარბაისხილმა ჭურქიანმა კაცმა, რომელსაც ხელკავით მი-  
ყვდა ორი მანწილიოსანი.

— ვანერა! — მძრანებულად შეაწერა კვბუცმა ის კაცი, მერვე  
უზიანდა საწარწოდ ამოიღო მარტას წერილი და გავუფრია: — წამითი-  
ხე!

— კი, მეგრამ...  
— წაიკითხე, წაიკითხე..

უცხამ ხალხი მოხვდებოდა, მებრძოლებიც მოვიდნენ და ჭურქიანმა  
კაცმა ხსნამალა დაიწყო ქალიშვილის ბარათის კითხვა, კითხულობ-  
და და თან უსმანს რუსულად უთარწმენდა.

ჩვეულბრძოვებ შევლდებოდა წერილი ვახლდნო. მარტა უსმანს  
ერთობლებს უფიჭვებოდა, ცხამებო თვალწინ მიფეგასარ და სიზმარ-  
მიყო... ერთი სიტყვით, სხვა სამიფრუო ბარათებისსავან ბატარა  
გამოსწარწეა...

აღტყუბული, შევყარებული თვალვით შეუვარებდა უსმანი ჭურ-  
ქიან კაცს, უცხამებოდა, ვაფრთხულვ ამწერებულ ბეჭდულის სტეკა-  
სხვათს ადებოდა მის მონორბერ, მოს ხსნას. მოვიდა ბატარა  
წერილს გულსკვლით უსმანდა, ახლანაშ ვანთავაფულვებულ ლატე-  
ისი დედაქალაქის მოქალაქეობი მოტარებულთ უსმანდნენ უკრხი  
ქალიშვილის სიყვარულის ამბავს. და თუქა პირაზომიტიან ისევ  
მოისმოდა საარტილერიო ჭურჭების ზრიალი, რაც ბატარვას თავის-  
კენ უსმობდა, არავის ვაევირებოდა, რომ იგი თუ ქაქიაში იგდა და  
ამდენ დროსა და ურადილუბას უთმობდა მუშუბებში მეგრის სამიფ-  
რუო ხელებს.

აქ დაწერილი რამდენიმე წუთი ბატარვამ ვაჭიო აინახაუარა.  
მეგრამბს ხალაპარაკი მოვიდა, უსმანმაც როგორ ვაინახა მოვიანებ-  
ნო, როცა პოლკონოს მინაწყალზე ვიყავით, უსმანმა მარტასგან  
მეორე წერილი მიიღეს. ის ბარათი უკვე რუსულად დაწერა: ქა-  
ლიშვილს რუსული ენის სწავლა დაეწერა.

...ვისლხანან ბრძობლებში მიმივდ დაიჭვირა და იბულებული გავ-  
სდი, რომო ბატარველებს საუფლოდ დაეწრობო.

წუთისა ვანმეფლობაში დაეკარგე უსმანისა და მარტას კალი. ორ  
კვირ, ახლა ხელს ვუკვებანა ვაფრთხულის ამ ბლოონებს, მარტის  
ნიდაქარას მიაფრთხულვ სრუნქანს... მეგრამ სახადე უნდა იყვენარ,  
მეგრამ, ორვიწნი ბედნიერები იქნებან.

დღივით ორგანიზაციის სტრუქტურის რეორგანიზაციის 70 წლისთავის დღესასწაულად შეხვედრისათვის გახლავთ საკავშირო სტრუქტურის რეორგანიზაციის განმარტებულად ცნებს და საკვამრთალოა ორგანიზაციის, სსრ კავშირის მინისტრატა სსსრ, საკავშირო კომისიის და საკავშირო ალკა ორგანიზაციის ორგანიზაციის სახელით საკავშირო სსსრ-ლით დაჯილდოვების ან შეჯილდოვების უფლებით შედეგად-ბის მიღებისათვის საკავშირო სსსრ სსსრ-ლით ორგანიზაციის სახელით დაჯილდოვების.

# სად არის წარმა- ტების სათავე



**შ**რომის მოყვარეობა ყოველთვის იყო ჩვენი ხალხის დამახასიათებელი თვისება. დღეს სწორედ ისეთ ადამიანებზე გვიწერა გესაუბროთ, რომლებიც თავიანთი საქმის ოსტატები არიან, ამასთან, ვახდენენ დღევანდელი გარდაქმნების მთავარი მამოძრავებლები თავიანთი სა-მუშაო უბნებზე. გაზეთებიდან:

საკვ ცენტრალური კომიტეტისა და სსრ კავშირის მინისტრატა საბჭოს დადგენილებით მეცნიერებისა და ტექნიკის დარგის 1987 წლის სახელმწიფო პრემიების მიენიჭათ შალვა აკაიის ძე ლუხუთაშვილს — საქართველოს სსრ ვაჭრობის მინისტრის მოადგილეს; ვიტალი ვლადიმერის ძე კვინიხიძეს — ტექნიკის მეცნიერებათა კანდიდატს, თბი-

ლისის საფუარის ქარხნის დირექტორს; ნელი შალვას ასულს ზუცი-შვილს — ამავე ქარხნის მთავარი ინჟინერს — მაღალხარისხოვანი პურ-საცხობის საფუარების წარმოების მცირენარჩენიანი ტექნოლოგიის შემუშავებისა და სამრეწველო ათვისებისათვის. ჩვენმა დრომ ათასობით სახე-ლი წამოსწია, ხალხმა მათ გარდაქ-

მის სტახანოვლებად შვარქვეს. ეს მოკლე ხანში მოხდა, და რა კარგა, რომ დღეს მეფერი ჩვენი მამულოვანი ვარაძეების მონაწილე მონაწილეთა რიგებში დგას — საკუთარი შრომით, გონებით, წარმატებულად სამსახურით დაწინაურებული.

დღეს ყველასათვის ცნობილია, თუ რა დიდი ძვრები აღინიშნება ჩვენი ეკონომიკაში. მთავარი ახლა ერთია: დაქარბების მიწვევა. მთელი ჩვენი საქმიანობის ხარისხს შევუმჯობესებ. ეს კი მხოლოდ ერთი გზით შეიძლება — ეფექტური, მაღალმწარმოებლური შრომით.

ძალიან მძლიო იყო ამის მიღწევა თვით ქარხნის ღირებულებისათვის, რომელიც აქ მუშაობა ფაქტობრივად ნაღობად დაიწყო. პირველი სიძნელე: არასახარბიელო მდგომარეობა — ქარხნის მძიმე ფიზიკური და ტექნოლოგიური პირობები. მეორე: პასუს ყველა მიხვდა მოთხოვნად. მესამე: უამრავი პრობლემა. და სწორედ მაშინ მოხდა დირექტორის არსებული წყაროების გაცნობა, რაც სასურველად მისცემდა მთავარი ინჟინერი სწორად გადგეგმა უამრავი ტექნიკური, ეკონომიკური და სოციალური-ორგანიზაციული პრობლემა. სწორედ მაშინ მიავსო მან რამდენიმე ლაფსუს მეცნიერ პლევკოს მეთოდურ, რომლითაც წლები მისი მანდილზე მუშაობდა ქარხანა. შეიქმნა ახალი ტექნოლოგიური რეცეპტი, რომელიც გამოკონება იქცა და 1973 წელს პირველად იქნა მიღებული სახელმწიფო კომისიის მიერ. ამან ქარხანას სასურველად მისცა მოწინავეთა რიგებში ჩამდგარიყო, წამყვანი წარმოება რენტაბელური გამხდარიყო.

გამოკონებას „თბილისური რეცეპტი“ ეწოდა. ცნობილია, რომ საფურთხის ხარისხს ის განსწავლავს, რომ მისი სასაქონლო პროდუქციის განსწავლავს მისი მიკროორგანიზმებში არ შეერის. ტრადიციულ ტექნოლოგიაში მიკროორგანიზმების შემოღების მთელი ტექნოლოგიური პროცესის ძვირადღირებული სტერილიზაციით ებრძოდნენ. ვიტალი კვინიჩის მეთოდით ხაჭორი აღარ არის სტერილიზაცია, გენერაციის პროცესი კი 14—18 საათით დაქარბდა. აქედან დიდი ეკონომიკური ეფექტი მიიღეს: ტრადიციულად 1 ტონა შუა პროდუქციას თუ 2,5 გოგაკალორია თბური ენერჯია საჭირო, თბილისელები 0,5-საც არ ხარკავენ. ამის შედეგად საფურთხის სოკოს მძლავრ პოპულაციების გათვალისწინებულზე ათჯერ მეტი შვარქანობის საკვები შეიქცა. მისი კონცენტრაცია (სოკოს უჯრედის რაოდენობა საკვებ არეში) ოპტიმალური ვახდა.

თბილისელმა მეკლავარებმა საფურთხის სოკოს კულტურა ხელქმონის გზით გაუმჯობესეს. წარმოიშვა ძლიერი უჯრედები, რის შედეგადაც მიიღეს „ჩემპიონი“ — საფურთხე, რომელიც ყველა თავის წინაპარს „ჩაბადა“. თუ, მაგალითად, თანამედროვე სტანდარტებით საფურთხე 60 საათს უნდა შეინარჩუნოს სტრუქტურულად, თბილისური საფურთხე 120 საათზე ნეტ ხანს ძლებს.

ქარხნის დირექტორის მიერ შემუშავებული და დანერგული ტექნოლოგიის დამუშავებაში მონაწილეობდნენ მსსკოვლად მეცნიერთა ჯგუფი და თბილისელი სპეციალისტები: ნელი ხუციშვილი და შალვა ლუხუცაშვილი.

არ მინდა გამოგვრჩეს ერთი საყურადღებო მომენტი: ჯერ ერთი, ამ შრომის კოლექტივში შეიქმნა დამაინტერესებელი ატმოსფერო, რაც მიმართული იყო წარმოების ტექნიკური და ტექნოლოგიური გადართობისაკენ. ბუნებრივად, ახტი პრობლემა არცერთ სპეციალისტს აღარ შეეძლო ემუშავა ძველებზე, ადგილი მეთოდით. მთელი სერიოზულობით და გამიზნულად ჩაუყრდა ქარხანაში მიმდინარე გარდაქმნას საფურთხე ინჟინერი ნელი ხუციშვილი. დირექტორის მოვლაცერთმა დიდი სტიმული გახდა მისი ტექნიკური შემოქმედებისათვის. ეს სასურველად აძლევდა ატმოსფერო მონაწილეობას მიეღო წარმოების მართვის რთულ პროცესში, რაც, ჩემი აზრით, კარგი მაგალითია მეცნიერულ-ტექნიკური პროგრესის დაქარბებაში ადამიანის ფაქტორის გაზარდვის.

ნელი ხუციშვილი ქარხანაში 1968 წლიდან მუშაობს. დაამთავრა საქართველოს პოლიტექნიკური ინსტიტუტის ქვების ტექნოლოგიის ფაქულტეტი. წარმოებაში მოვლდა ქამიკოსად, შემდეგ იყო დაპრობატორის ვაჟი, მთავარი ტექნოლოგი, წარმოების უფროსი.

ალბათ სწორია და მართებული, ეკონომიკაში მიმდინარე პროცესების შეფასებისას პირველ ადგილზე რომ აუჩვენებ შრომისადმი ადამიანის დამოკიდებულებას, სწორედ მის პირიქედ რიგად და ადგომის საწარმოო მოვალეობათა შესრულებას. ცხადია, ქარხანას გულმგურავად ადამიანების მუყაითაა შრომაზე არყუნა ჯილდოდ ახეთი დიდი წარმატება.

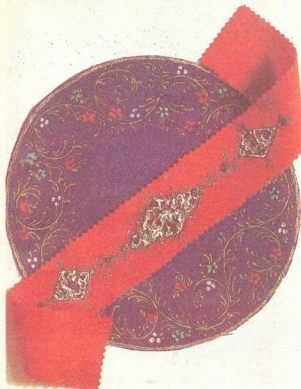
აქ დირექტორისა და მთავარი ინჟინერის ერთობლივი შრომით დაიწყო ტრადიციული ხერხების გვერ-

დის ავლით წარმოების ინტენსივაციის ახალი მეთოდების შექმნა. უწინარესად, გაიზარდა მუშის მართვად მატერიალური დაინტერესება, რამაც საბოლოოდ განსწავლავა შრომის საბოლოო შედეგი. ქარხნის ყოველ მუშაზე წარმოება წელიწადში 7 ათას მანრის მიადწია. რენტაბელობა 88 პროცენტს გადააჭარბა. ყოველი ტონა შუა პროდუქცია 110 მანრის მოგებას აძლევს საწარმოს. დღეს მუშა წარმოების სრული ბატონობაა ჩამოიწია. ის ავტორიტეტის პროდუქციის ხარისხს, ავებს პასუსს წუნებდებული პროდუქციისათვის. მუშათა უმრავლესობა ქალბები არიან. ალბათ ამის შედეგად არის წარმოებაში ახლადანერგული სიახლეების წარმატება, უფრო დისციპლინირებული და მაღალორგანიზებულია წარმოება. ქარხნის ხელმძღვანელობას ძლიერ ემაღლებინება ქალბები. საწარმო ტექნიკურად არ არის სახარბიელო მდგომარეობაში, მაგრამ აქ მათთვის ყველა პირობა შექმნილია შრომისა და დასვენებისათვის. მოწინავეობით აქვთ დასვენების, მაგიერის თანებით. დღისათვის მიმდინარეობს სახალდოს რეკონსტრუქცია, რომელიც დილანა-საღამოს მთელი დატვირთვით იმუშავებს. საწარმოს დამოუკიდებელი შედეგები იყო ახლებად დასვენების, საინტერესო შეხვედრების, ოჯახური თავშეყრის, დახარბების ღირებულების ორგანიზატორია, ერთი სიტყვით, ადგილი, სადაც შრომით დაღლილი დასახლებული მუდღეროდ იგრძობენ თავს და რამდენიმე შეუშუალებულად საოჯახო ფუნქსიონი. ისიც უნდა ითქვას, რომ ქარხნის სპეციალისტების უკვე კარგა ხანია დიდი დამხმარებას სთავაზობენ დღებებს: მოსწავლეებს სისტემატურად ემზადებინათ სწავლაში. ამცადებინათ განხმება. და ეს უნდა იყოს, როგორც მხარის დიდი სურვილი და მოწოდებით ხდება. არ შეიძლება არ იყო ახეთი ხალხის მაღლიერია.

დღეს ქარხანაში ძიებების ვაჟია, ექმენ შეჩიბინის, მორალური და მატერიალური დაინტერესების შენარსიან ფორმების.

და მისიც, ეს გარდაქმნის პირველი ნაბიჯებია. ყველაზე მთავარი, რაშიც საფურთხის ქარხნის გამოცდილებიდან დავარწმუნდით, შუამწარმულად და ახასრულფხვან რეცეპტებზე უარის თქმა გახდა. სწორედ ახლის ძიებამ და გამხედრობამ მიიყვანა კოლექტივი ახეთ დიდ, სერიოზულ წარმატებად.

რუსულად ნიპარამი



ლტურის ისტორიაში მისი სახელი დაკავშირებულია ქართული მატერიალური კულტურის ძეგლების შესწავლასთან, წიგნების ილუსტრაციისა და ექსლიბრისების ჩასახვასა და ჩამოყალიბებასთან, იგი შესანიშნავი წარმომადგენელია იმ თაობისა, რომელმაც თავისი სიტყვა თქვა ქართული სახვითი ხელოვნების განვითარებაში.

მიუხედავად იმისა, რომ ბელა აქტიურად მონაწილეობდა მეტელის სამეცნიერო მოღვაწეობაში, იგი მაინც პოულობდა დროს საკუთარი შემოქმედებითი მუშაობის გაშლისათვის. მისი შემოქმედებითი ცხოვრება იწყება 1930 წლიდან, როდესაც ჩაირიცხა ექსპერიმენტულ-სამხატვრო სახელოსნოში.

დღეს ბელა წილოსანი კულტურის

ლოსანი ემადლიერება თავის პირველ დამრიგებელს კედროვსკისა, რომლის დახმარებითაც დაუფულა ქსოვილების მოხატვის ტექნიკას. დიდი ამაგი დასდო მას ანახტასა ჩანდინერმა, რომლის ხელმძღვანელობითაც აკეთებდა ძველი ქართული ორნამენტების ასლებს, ხოლო რესტავრატორ ნინო სვანიძესთან ერთად (ხელოვნების სახელმწიფო მუზეუმის ძველი და გამოცდილი რესტავრატორი) სწავლობდა ძველ ქართული ქსოვილების და ნაქარგობების აღდგენას.

ბელა წილოსანის შემოქმედებები ადსანიშნავი აკვარელითა და პასტელთა შესრულებული ნამუშევრები. ისინი პირველ რიგში ყურადღებას იქცევენ ნაწი ფერებით. ამ ნამუშევრებს მიმწოდებლობა

# პ რ ი ა ვ ა ნ ი მ ხ ა ტ პ რ ო ბ ა ს პ რ ო ლ

ბელა წილოსანი ნახევარ საუკუნეზე მეტია ერთგულად ემსახურება ქართულ ხელოვნებას. მის მრავალმხრივ ნიჭსა და შიდაკეთილბუნებას ბავშვობიდან, სიწმინდისადაც და ლექსებისადაც საბოლოოდ ხატვისადაც სიყვარულში გაღვსობდა. ამ არჩევანში დიდი როლი ითამაშა მისმა მეუღლემ, ვლადიმერ წილოსანმა. 1929 წელს ბელა წილოსანი თბილისის სამხატვრო აკადემიაში გრაფიკის ფაკულტეტზე ჩაირიცხა, სადაც მისი მასწავლებლები იყვნენ: უ. ა. შარდლიანი, ფ. გრიგოლავა, ლ. გრიგოლავა. მისი ყველაზე მკაცრი მასწავლებელი კი ვლადიმერ წილოსანი იყო. სტუდენტობის პერიოდში იყენებდა დაუმეგობრად ბელა წილოსანი რ. შერტიცხელს, ლ. გუბაშვილს, ბ. კაკაბაძეს, ა. ბაუშუქიშვილს, პ. ბლიოტიანს, ნ. ბრატონოვილს, ი. თუმანიშვილს, ი. ადვანიშვილს, გ. გრიგოლავას და ხელოვნების მრავალ სხვა მოღვაწეს.

ბელა წილოსანი ბედნიერია იმითაც, რომ ორმოცე წლის მანძილზე ცხოვრობდა ადამიანის გვერდით, რომელიც იყო არა მარტო მეუღლე, არამედ მეგობარი და თანამოაზრე. ბელას მათთან აკავშირებდა სულიერი და შემოქმედებითი ინტერესები. მხატვრისა და არქიტექტორის ვლადიმერ წილოსანს სიყვარულის ბოლო წუთამდე არ შეუწყვეტია შემოქმედებითი მოღვაწეობა. ქართული კუ-

სამინდობისთან არსებულ საწარმოო კომბინატში ქსოვილების მხატვარ-გამფორმებლად მუშაობს, დროის გარკვეულ ნაწილს ხელოვანი უთმობს საცეკვაო კოსტიუმების შექმნას, როგორც საქართველოს სახელმწიფო და მსახურებელი ანსამბლის სოლისტებისათვის (ხელმძღვანელები: ნ. რამიშვილი, თ. სუბიშვილი); ისე უწეა მხატვრული კოლექტივებისათვის. ს. ვირსალაძის, ი. ასკურავას და სხვათა ესკიზების მიხედვით იგი ქმნის ნაციონალურ ტანსაცმელს ქართული თეატრებისთვისაც.

ბელა წილოსანი დიდი პატივისცემითა და სიყვარულით სარგებლობს მხატვრებსა და მსახიობებს შორის, უპირველესად კი იმ კოლექტივში, სადაც იგი მრავალი წლის მანძილზე მუშაობს. 1980 წელს კეთილსინდისიერი მუშაობისათვის იგი დაჯილდოვდა „შრომის ვეტერანის“ მედლით. ბელა წილოსანი დაურთებელი ხელოვანია: ხატავს, წერს ლექსებს, ავლადობს ანუშარბის ურთიერთობას ყველა ასაკის ადამიანებთან. ადამიანებთან საუბრისას იგი აცოცხლებს ძველი თბილისის სურათებს, გაბატონებულ ყველა პეტრენკოს, გაბატონებულს უკვლავად პოემის „ვეფხისტყაოსნის“ მთარგმნელის შესახებ, იკონებს ესენინს, რომელიც ცხოვრობდა მათ მეზობლად, ახსენებს ურწამლისტი კ. ვერხვაციც. ნ. წი-

მდგომარეობს ფერთა მარმონიულობასა და არსტიკლში.

ქალბატონი ბელა ქმნის ლამაზ დეკორატიულ ნაკეთობებს ახლო მეგობრებისათვის, ბავშვებისათვის. ესენია — კინტო, ქაღალდის მოხატული მამალი, ბიუსტეტრია და მრავალი სხვა ლამაზად გაფორმებული ნივთი, მაგრამ მის საყვარელ საქმედ რჩება ქსოვილების მოხატვა. მის მიერ შექმნილი ნაკეთობები ორნამენტირებულია მცენარეების, ფრინველებისა და ცხოველების გამოსახულებებით. ორნამენტო იხატება ხელოვანის ფანტაზიით, ზოგჯერ კი ძველი ქართული ნაქარგობების ნიმუშების მიხედვით.

მხატვარი მასალად იყენებს აბრეშუმს, ხატლას, ჩითს, ხავერდს, შალს. მის მიერ გაკეთებულ ნივთებს არამარტო მხატვრული, არამედ პრაქტიკული დანიშნულება აქვს. ნახატი ქსოვილზე იქმნება წინასწარი მონახაზის გარეშე, ხელოვანი იყენებს ზეთის საღებავებს, ხოლო კოსტიუმებს სპეციალური ქაღალდის პარკის საშუალებით ავლებს. ფერების ზუსტი შერჩევა, მაღალი რელიეფი, ხაზების სიზუსტე მიღწეულია ხელოვანის გაწვდილი ხელოვნობა და მაღალმხატვრული გემოვნებით.

ბელა წილოსანი დღესაც მჭიდვარ შემოქმედებით მუშაობს ჩართული.



კომსაღმადლო კომიტს თბილისურ ჯანაღლაშილს

გარეჯის მხესავით ცხელი  
გაქვს გული,  
სამშობლოს მკერდზე სახილად  
რომ ანთებ,  
ხარ მამულისთვის დაბადებულ  
იხარის ფშანების ერთგული  
მნათვე!  
გიყვარს სათავის ცეცხლ ნიავი,  
და პეტრე-პავლე, მზე რომ  
დაჰხედავს,  
ყურძნის ფოთლების ნაზი შრიალი,

ვამლის ყვავილთა გამონათება.  
სახობიჭალის ხობების ყივილი  
გული რამდენჯერ აუთრთოლია,  
ივრისპირებზე ბავშვობას ჩავლილი  
რა ჯაღნსურის ძალა ჰქონია...  
ხან გავესხნება ძველი ჭრალობა  
და გრწნობ, — სიცოცხლე  
მართლაც წუთია,  
რათა სიცოცხლე ჯარისკაცისთვის,  
შურისძიება ვინც აუნთია!  
ო, როგორ არა, ყველაზე უკეთ

პოეტმა იცის სიცოცხლის ფასი,  
და სწორედ მისთვის, —  
სიცოცხლისათვის  
ბოლომდე უსეცი იმ ტანჯვის თასი.  
თბილისში ხარ თუ გარეჯის  
მღვიმეს,  
ყველაზე მშვიდობის დიღას  
ნატრულობ,  
მინდა გისურვო დღენი საყვარლო,  
პოეტო ნაღლო, კაცო კაცურო.

ციური ჯანაღიარი

## ომგადახდილი

# დაე, გვფარავდეს უღრუბლო ცა!



1942 წელი. დიდი სამამულო ომის საყვარლო ღრუბლებით ცა იყო დაბინდული. ჩვენი ჭეყნის ახალგაზრდობა მამულს იცავდა.

ლოლი ვასაძის თბილისის სახელმწიფო სამედიცინო ინსტიტუტის სამკურნალო ფაკულტეტის დასრულების დიპლომი გადასცეს. ლექტორ-პროფესორებმა ექიმის მინიმი და საპატიო გზა დაულოცეს.

ლოლის „ზურგში“ მუშაობის დაწყება აზრდაც არ მოსვლია. უმალ სამხედრო კომისარიატში გამოცხადდა და მონახისდ ფიონტზე წასე-

ლა მოითხოვა. სამედიცინო კადრები „ზურგშია“ ვეკირდება და იქნებ შემოხებეს იყოს აქ დარჩენაო, რჩევა მოცა კომისარმა. ლოლიმ უკან არ დაიბია. ეს ჩემი საბოლოო გადაწყვეტილებაა.

საქართველოდან წასული ემელონი ფრონტის ხაზს უახლოვდებოდა. ლოლი ვასაძე ევკოპოსპიტლის ქირურგიული განყოფილების უფროსად დანიშნეს. დღე და დღეს ასწორებდა, ომი ოშია და დაჭრილებს შველა სჭირდებოდათ, რამდენი რამ ჰქონდა საფეირალი, საზრუნავი.

1943 წლიდან ლოლი მოქმედ არმაზია, კიევი, შემდეგ როვნიში ჰოსპიტლის ორდინატორი იყო, იმუშავა განყოფილების უფროსადაც. ლოლის სამედიცინო უბანი გამოირჩეოდა სანიმუშო წესრიგით, დაჭრილ მემორათა მკურნალობის მაღალი დონით. მისი უნარიანი, გულსმბიერი მზრუნველობის შედეგად ათასობით განკურნებული მემორა კვლავ მამულს დამცველთა მწყობრში დგებოდა. იგი იმსახურებდა ჰოსპიტლის ხელმძღვანელობის, უკრაინის პირველი ფრონტის სარდლობის მადლობებს. ლოლი ვასაძე საბრძოლო მედლებითა და სამამულო ომის მეთვე ხარისხის ორდენით დააჯილდოეს.

1945 წელს ქალბატონი ლოლი პოლონეთის ქალაქ პოსტამიდან მშობლიურ მახარაის რაიონს ვალმონდილო დაუბრუნდა. მისთვის ახა-

ლი ცხოვრება დაიწყო. იგი აქტიურად ჩაება შემოქმედებით შრომაში. მუშაობდა აბრეშუმის ძაფსაღებში ფაბრიკის საექიმო პუნქტის გამგედ, უღედმაშოთა საბავშვო სახლის ექიმად, ბავშვთა პოლიკლინიკის გამგედ, ფართოდ იყენებდა თავის ცოდნასა და გამოცდილებას ბავშვთა მკურნალობისა და ჭანმრთელობის დაცვის საქმეში.

წლები წავიდნენ. დღეს ღელაქმოსილი ექიმი აქტიურ საზოგადოებრივ მუშაობას ეწევა. მოსახლეობას საუბრებს უტარებს ჭანმრთელობის დაცვისა და სამხედრო პატრიოტული აღზრდის თემებზე. იგი ომის ვეტერანთა რაიონული საბჭოს წევრია. ლოლი ვასაძის პირად არქივს ჭანმრთელობის დაცვის წარჩინებულის ნიშანი და ქების სიგელები შეემატა.

— უღრუბლო ცა ფარავდეს შეილებსა და შეილოშელებს, შვიღობა იყოს მთელს ქვეყანაზე! აი რა არის საფეირალი და საზრუნავი, — ამბობს ლოლი, უხის მაგიდას და უკვე გაყვითლებულ ფერგადასულ წერილებს მერამდენედ ფურცლავს, გულთბილ წერილებს იმგადასულეობისას, ფრონტზე ექიმბა ქალმა რომ უმკურნალა, სიცოცხლე აჩუქა, მწყობრში ჩააყენა და ოჯახბის დაუბრუნა.

შოთა ზაბარიაძე,  
დიდი სამამულო ომის ვებარი.



# შინ მუშაობის სიკეთე



დ. ბაქრაშვილის ფოტო

მარცხენა მხარე

ოჯახში ფეხის ზღლისა და გულისხურის სითბო შეიღებისათვის შეუქველდა. მშრომელთა მატერიალური და სულიერი კეთილდღეობისათვის ზრუნვა ამ მნიშვნელოვან ფაქტორსაც ითვალისწინებს. დღეს ქალის წინაშე ორი ამოცანა დგას — სახარველო ითვის მიხი შრომა საზოგადოებისათვის და

არც შეიღებს — ქვეყნის მომავალ დააკლდეს ფეხის უზრუნველება. და ამიტომაც, როცა შრომითი რესურსების ვუჭებთანად გამოყენების საკითხს შევეხებით, განსაკუთრებული ყურადღება უნდა მივაქციოთ ქალთა შრომის გამოყენებასაც. ქალი საზოგადოების სრულყოფილი წევრია და იგი ისე

უნდა ჩაებათ საზოგადოებრივ შრომაში, რომ ამით ზიანი არ მიყენებოდეს მომავალი თაობის აღზრდის საქმეს. ეს პრობლემა დიდი გულისხურით მიდგომას მოითხოვს.

სკკპ XXV ყრილობაზე პირდაპირ მიუთითეს, რომ აუცილებელია საქარმოებში ქალეზმა, განსაკუთრებით კი ფეხებმა სურვილის მიხედვით ისარგებლონ არასრული სამუშაო დღით, ან შექმნათ პირობები შინ მუშაობისათვის. ამ საკითხს პარტია განსაკუთრებული ზრუნვით ეკიდება. ზემდგომი ორგანოების სპეციალური დაფინანსებებით გათვალისწინებულია ფინანსური და სხვა სახის მხარდაჭერა იმ საქარმოებისათვის, რომლებიც დანერგავენ არასრული სამუშაო დღის რეჟიმს და შინ მუშაობას. შრომის კანონმდებლობაში მწვედველობაშია მიღებული სამართლებრივი რეგულირებების პირობები.

დიდი სოციალური სიკეთე მოპოვება ამ დღისისთვის. ვერ ერთი ოჯახური პირობების გაართულებისას სამუშაოდან წასვლი ქალები მუშაობის ამ ფორმის გამოყენებით გარკვეული პერიოდის შემდეგ კვლავ უბრუნდებიან წარმოებას, შეორავს, შრომის ასეთი რეჟიმის დროს ქალს — ფეხს მტკილი რჩება შეიღების აღსაზრდელად.

ჩვენს რესპუბლიკაში არასრული სამუშაო დღის რეჟიმით მუშაობა 1970 წლიდან პირველად განსორიციელდა პირველი მაისის სახელობის სამკერვალო ფაბრიკაში. აქ ამგვარმა მუშაობამ ბევრი ქალი მიიზიდა. შეიქმნა სპეციალური ბრიგადაც. მას შემდეგ ისევე უნდა ამ რეჟიმით მუშაობის ფორმები. პირველ ხანებში, რასაკვირველია, ბევრი წინააღმდეგობას სხედებოდნენ, თანდათან სჯაშაოდ დიდი გამოყენებაც შეიძინეს, მიმდევრებიც გამოიწინდნენ.

ქალთა შრომის ვუჭებურად გამოყენების დიდ შესაძლებლობას იძლევა შინ მუშაობა. უმაღლესად საზოგადოებრივ საქმიანობაში ვერ ერთვებიან ის ქალები, რომლებსაც პატარა ბავშვები ჰყავთ მოსავლელი, არც დამხმარე შეუღლით. მსუბუქი მრეწველობის ამდგარი მუშაო, მრავალი მოწინავე გამოყენების თაოსანი, ვუჭერანი, ზედა ტრიკოტაჟის № 1 ფაბრიკის ყოფილი დირექტორი ვველინა თავაძე ამ საქმეს დიდი გულისხურით მოჰკიდებდა. გამოყენების განსაზიარებლად ბალტიისპირეთის ქალაქებში, სადაც ფართოდ არის დანერგილი შინ მუშაობის რეჟიმი, მიავლინა ერთი ბრიგადა. შემდეგ ეს სიახლე დანერგა საქარმოში. საქმე იქამდე მივიდა, რომ მსურველებს ვერ აუღოთ. დღესაც ბევრია ისეთი მრავალშვილიანი ფეხა, რომელიც დიდი სიამოვნებით დარეგებს შინ მუშაობას. შინ მუშაობის ასრულებულ საბოლოო პროდუქტებს: დღისების აბრეშულებს იქნება ეს თუ ჭრილუბის მოფერებისტება, ან რომელიმე ერთი საქმის შესრულება. ამგვარი შრომისათვის აუცილებელი არ არის მაღალი პროფესიო-

ნაღიში, შთავარია საქმე გულისყურით, სარისხიანად შეასრულონ. მაი შრომის ანაზღაურება ოჯახის მიუღუტს ემტება, იგი არც თუ ისე ცოტაა, ამასთან შეიღებსაც ავი აკლია დღეის ზელი.

სულ სხვა სახისა ხალხური მხატვრული რეწვისა და სუვენირების საწარმოო გაეროთიანება „სოლანიში“ გაერთიანებულ შინ მომუშავეთა შრომა. უკანასკნელ წლებში საგარნობლად გაფართოვდა მხატვრული რეწვის ნაკეთობათა და სუვენირების გამოშვება. გაფართოვდა მისი ასორტიმენტი, გაუზოგობდა სარისხი. ამ გაერთიანებამი სულ 1500 შინ მომუშავე ქალია. ისინი საქმიანობენ როგორც ზვენი დედაქალაქის საწარმოო, ისე ასმეტის, ხილნლის, ღუმუთის, ვაზბუგის, ფასანურის, თიანეთის და ახალიზის რაიონულ უბნებში. ესენი არიან ხალხური შემოქმედების ნიბეირი წარმომადგენლები, რომლებიც აღადგენენ ხალხური მხატვრული რეწვის ძველ, დღევანდელ სახეობებს: ხელით ნაქსოვ ფარდაებს თუ მოთვლილ ხალხისა, სადიაციო ჩიითებს, ქუდეებს თუ შრავალფერიან პაკუბებს, შიკვებით ნაქარ ტანსაცმელს, ფესაცემებს, სანაჯურს თუ სურჯისს. ამ საქმეში უროგუნელ ტრადიციებს განსაკუთრებული სიფაჩიით მიდგომა ზტირდება. გულისყურით უნდა მოვეცილოთ ახალგაზრდა ქალების მოზიდვას, რათა შათ ოჯახის, შეიღების მოვალსთიან ერთად შესძლონ ამ ხალხური ხელოვენების შენარჩუნება. შათ პროდუქციასზე დიდი მოთხოვნაა როგორც ზვენითან, ისე ახლგაზრდო.

„სოლანი“ ხანური ღვეგნებით ხალხური რეწვის ქალღმერთია, ამიტომ ყოველწინარად უნდა ვვიდგოთ გავამართლოთ და დავიცუნოთ ამ სიმბოლოს რეალური შინარისი. ხალხური, მხატვრული რეწვით დაკავებულ ქალების შრომა, სამრეწველო საწარმოსხვან განისხავებით, შემოქმედებით, რთული შრომაა. გაერთიანება „სოლანის“ მხატვარებანანა რევიშვილმა დიდი გულისხმიარება გამოიჩინა შინ მომუშავე ქალთა შინარით. იგი შათი გეგმითვე მრჩვეული და ხწორო გზისმკვალავია.

— თუ შერი ფარდაგი ორო ხერხით იქსოვება. ტქმორღოვის სითრთლის მიუქდავად გაშორჩევა საგანოშილი, კორტარტული რეწვითი. მქსოველები უთიარებად ითიონი ღვაგვენ ჩაყებს. ყოველწინარად ვვიდგოთ სახელგარბთული ორწინოთხილქმენწრწავთა აღკვეცილმა დიდი გულისხმიარება გამოიჩინა შინ მომუშავე ქალთა შინარით. იგი შათი გეგმითვე მრჩვეული და ხწორო ნანა რევიშვილმა.

შინ მომუშავეთაგან მხატვრული აღლითი გაშორჩევა თუმი მქსოველი ელოკო ვიკორიძე. ახალქმენილი ოჯახი აქვს პლიკოს, ზაგუშუასზე დიდი ყურადღება ზტირდება და ოჯახიც თაიჯის მოითხოვს, მაგრამ საყავალ საქმესაც ვერ ეღვევა. შის მიერ მოქმედული ფარდალები თვალს ვერ მოწვევბთ. გულისყურით იყავს და აწვითობებს ტრადიციული პრინციპებს, საკუთარ კომპოზიციასაც იმდღევანდელი ქმნის, რომ ქართული ორნამენტი არ დაიკარგოს. შის მიერ მოქსო-



მალაზია „სოლანი“

ვილი არც ერთი ფარდაგი არ ჰგავს ერთმანეთს.

ორი შეიღი ჰგავს ნარგზხა პირკულაშვილს. ოჯახში საქმე უღვეია, მაგრამ გული შინც საყვარელი საქმისაკენ მიუწევს. შინი შემართბ. ოჯახისხვან თაიჯისუფლ დროს გოგუნენებს ამზადებს. ყოველ ნაქარში უროგუნელ მოტივი გამოსტვივის. ნარგზხას საყვარელი თემატიკაა ძველი თბილისის ხედეტი, ფიროსმანი კი შისი ხალციყი მხატვარია. მომხიბლავია ნარგზხა პირკულაშვილის მიერ შექმნილი გოგუნენები, ამიტომაც ამ ნახელავს ბევრი გტანება. თვალს ასარგებს საქმიანობის პროცესიც. შეიღებით წარმშორტებული ქმნის ამ გოგუნენებს და წარმოადგენელია ეს შთავარება შათ არ გადარწიოთ. განას ეს ცოტას ნიშნებს!

ზემო აღვანში ვინ არ იყნობს სადიაციო ჩიითების მქსოველებს სტრო ნადვერამიძესა და ნინო ლუბუშიძეს. ოჯახისხვან თაიჯისუფლ დროს შინ შემართბ, ზამთარის გატეხლღავეებში შეიღვთიან ერთად ვვვრებიოთ მოისხანენ თანსოფლად ახალგაზრდა ქალებს.

უკვე დედეებს, ან მომავალ დედეებს და დიდელ შთავარებით ქმნიან ყოველ ნასკეს. ახლანან შათ სადიაციო ჩიითების, პაკუბების ქსოვის შესასწავლად ხვანი ქალები ესტუმრნენ. სტიკიანად უბედურებან აღვილსამყოველი გამოცდებუნა სხან ქალებს, რომლებიც ხვანური ქუდეების თვლით იყვენენ უწინობლინი. ახალშობსაღვთაშიც, დმინისისი ცნობილ შინ შემართბი ნართავს შრავალშეღლიანი ტრადიცი. ისინი აქ ვტრძელდებენ თათიანი ტრადიციულ საქმიანობას. ოთარ ვიბლიანისი და დოლა ხოღლიანის მიერ მოთვლილი ხვანური ქუდეებით თავს მარტო დმინისელები როგი იწონებენ.

თუ გაერთიანება „სოლანის“ საქმიანობის მიხვეითი განახლები, შინ შემართბის რევიშვილი ხიკოთე შთავსე ვვენისთავის. ქალი ოჯახის, შეიღების ზრუნვასა და გულისყურის არ აკლებს და ხალხური მხატვრული შემოქმედების ცესხე კვლავ ღვათდება.

რუსულად გრიგოლია

# მედიუ ჭვპრე

მარიამ ბარათაშვილი

18.7.23

საპურთალოზე სასოფრებლად რომ ვაღ-  
მოვიდი, ჩვენს ახლომახლობელ სარაი-  
თელს ხასხასე ვერ არ მომეგონებოდა.  
ჩვენი სუთხარბოლიანი ხასხლე კომხახები  
იყო შემოკარული და მაიო ბინადარი ბავ-  
შეები ჩვენს უბოში იყრიდნენ თავს - გამო-  
დიოდნენ თავიანი ბურთებით, დედოფლებით  
და იესებლებს ეწო პატარების ტრიაპალოთი.  
მათთან ერთად შავებში ჩაქვნილი ახალგაზრდა  
ქალი მოპირდაპირე კიპრიდიან ვერცხლავ-  
ებზე დამატრებულ რაღაც ტახტის მსგავსი  
შუთხარბოდა, რომელზეც 8-10 წლის შუთხ-  
არბოვანა, კულალებიანი მშვენიერი გოგონა  
იწვია და ბავშვების თამაშით ერთობოდა. დე-  
და გოგონას ტოლებს უტოვებდა, თვითონ  
ეს სამშოშროს მიიჩნებოდა. შესვენებებზე მო-  
იხრებოდა, შვილს დააპურებდა და ისევ ვარ-  
ბოდა. და ასე უკველდა...

როგორც ვთქვამ, ბავშვს დამადიდებდაც  
ქონდა წარბოვლი მოძრაობა და მტკიცე-  
ვლების უნარი, მშობლად შევილით გამოხატ-  
ებდა თავის სათქმელს. სათქმელი კი ტყე-  
ობდა ბევრი ქონდა - მის თვალელებით უფოში  
ტყვიან-შუთხარბოდა ნაბედებელიყო.

ქალს ნინო ერეკლე გოგონას - ნატო, ნინოს  
პირდაცი ბავშვით ახეთი ვახსენია და ორი  
წელსა დღეებია.

მაშინ ნარკომანია იშვითით მოვლენა იყო  
და მუხომბლად ზურგითი ლაბარაკობდნენ,  
რომ მათს მამა მშვენიერი ვეკიკი ყოფილა,  
ნინო, ნიჭით გამოჩნეული, მაგრამ ცუდ წრეში  
მოხვდებოდა, მერე ხასხლე გადაკარგებოდა.  
ნინოს ურჩვედნენ, შეიღდი ზვილ ბავშვთა  
ხასხს ჩაახარო, მაგრამ უარზე იდგა: მე  
ვარ დამამავა, ჩემი მძიმე ჯვარი თათავე  
უნდა უხდოდა.

მძიმე ჯვარი... და რამდენია ახლა ეს მძიმე  
ჯვარი სოფლად თუ ქალაქად, რამდენი ადამ-  
იანი ტყეობა მისი სიმძიმის ქვეშ, რამდენ  
დასწორკეცილით შშობელი ახარებს უბე-  
რად ბავშვს ზვილ ბავშვთა ხასხლე, რამდენი  
კიდევ არსებობს ახალგაზრდა ნარკომანებს და  
გაუკლებითი უყრის ხასხლენიფოს, სასოვა-  
დებობა.

მესტროფობია ჩაბრუნა ბუღაგოვითის ქალთა  
ფერადის 1986 წლის ერთ-ერთი ნომერში  
გაბოჭვენიერული წერილი ატარებთის უფი?  
რომელშიც მომხიბვლებია ამბავი გაბოჭვე-  
ნიერული ახალგაზრდა ქალისა, ვეკლა ადამი-  
ანური ღირსება რომ დაუკარგავს, რამდენ-  
ჯერად მოხვდებოდა ნარკოლოგიურ სტაციო-  
ნარში, შეიღლები კი, ღმერთმა უწყის, ხად  
ღუეფტატებს.

შავიწვევისბორბოლის ურო-ერო ხანდაც-

რიუმში ბურკოლის მრეკეხავად მუშაობს ოდეს-  
ელი კარგი ოჯახის პატრონი, დალოთებული  
ქალი, რომელსაც თავისი სამი გვლილი შვილი  
უპატრონი ბავშვთა ხასხლებში უყავს მიტო-  
ვულიყო.

ერთ ახალგაზრდა დედას თავი თავგეს-  
ათვის ქვინიათეც არ შეუწუხებია და თავისი  
პატარა რომელიღაც მატარებლის კუბში  
მიუტოვებია.

ფი რომ, დაუსრულებლად შეიძლება ამ  
სიის ვაგტკვლვება, რადგან საოცრად ირბდება  
საბავშვო ხასხლებისა და მათს უდგემამო  
ბინადრების რიცხვი - საბარლო უდანაშაულო  
დენინაშავება, რომლებზეც ბევრი ითქვია და  
დაიწერა.

რამდენიმე წნის წინათ თბილისის ზვილ  
ბავშვთა ხასხლე მივედი. - აქ ერთ-ერთი  
სარაული დევილი ბავშვებისათვის არის  
განყოფილილი. შუშპარავი ხანაბოაა - აბა-  
ფიოთისთვის და არავისთვის სჭირო, უახრო  
და უმოძრაოდ, დამახინებული სულისა და  
ხსხხლებების გაბოჭვანა... და მაშინ ცოცხალი  
არსებანი, რომლებსაც კვებუე სჭირდებოდა,  
მოვლავ და დაამიანური სთბოთყო...

მაშე უფრო ბედნიერები სხვა სარაულე-  
ბე ცხოვრობენ, თუცა იმათ, ვისაც შშობი-  
ლები არახოლებს მაიათისავე, განა ბედნიერი  
ეფთხო? შეიღობდნენაც ცოცხლად თბობ-  
ლებების ველსა და ვინებამო, თუ არავინ  
იშვებია, ხოე ვერასოფავს შეაღწევა შშობი-  
ლონი სიყვარულით უბაღლო შუქი და სითბო.  
და ვეზე ასეთებს, ყველი უფინობის გამო-  
ხსხხლას ჩიბტიებთ რომ მოახვებინან კარსა  
და ფარებებს, შემეფი კი იმეღვებურებულ  
და ველჩამეკედარი მიიყუევებინან თავიანი  
კუბებშიც, ურჩენიათ კიდევ იმათი ბედი,  
ვისეც ვერაფერს ვერნისობს, ვერაფერს სეღავს  
და არც ვისმეც ელოდება.

წყო ოდენმეც თავს მშვილად ვერბობენ  
სასმელებითა და ნარკოტიკებით გაბრებული  
აქათა შშობილთა - სამშოშრო თავი რომ ვერ  
შეუთვლი, შშრებში ვერ გამარტოლან, სად-  
ღაც მაღალად მისცემიან თვითმკვლელობის  
სიტყვებებს?!

ჯანმრთელობის დაცვის საერთაშორისო  
ორგანიზაციამ აღკოპოლიზმს „საუკუნის მე-  
ხადა დათავადება“ უწოდა. ვის არ ქვინდა სუ-  
რბილი ცოტა წნით მაინც გადავიყვებინან  
პირადი, საოჯახო და სამსახურებოებრი პობო-  
ლებები, მაგრამ რა გზით? უწყნისყოფიანი  
ყველაზე ობლ, მაგრამ ვერას - აღკოპო-  
ლიზმს ნარკოტიკულ სასაუბლებებს ირჩევენ  
და მათს ტყვეობაში ჰვლებიან.

ზოგი ცდენუებით,

ზოგი ძალდატანებით,  
რამდენი კიდევ სულე უნიჭოვოდ, და ქა-  
ლით, თამაშით მიდის თავის ხასხრბულე-  
ახთან.

და ამის შედეგად რამდენია ჰინადე და  
ოჯახური ტრავედია, გაუბედურებული ბავ-  
შეი, გაუკლამარებული ბედი, დეფორმირე-  
ბული ფსიქიკა, ოდენად შეინარბებული პირვნება.

ეს საკეიობრიო ტრავედიათა, თავს „ეომ-  
შოვებობი“, მაგრამ ხომ ვეკლა ერბთვის ამ  
წნის, თვლი უბებს გამოხსავლს, უბებს მალა-  
მოს თავიანი სატკოვრის განხაუნებლად.

აკი, ამ ორი წელის წინათ „წიბტლსკიკა  
ვახებამაც“ წერილ-პლაკატიოთ მიმართა ახალ-  
გაზრდობას: „ჩვენს ძვირფასო ბავშვებო,  
ბიჭუნებო და გოგონებო, ვეგებო და ქალ-  
შვილებო! ჩვენ უბედურება გვეყვებოდა. იგი  
ღერებულეიყო ოდენად შეინარბუნება პირხინ-  
ტზე, მაგრამ ბევრი უკვე მოხვდა მძიმე და  
სამწინად თავსებში. ეს უბედურება ნარკო-  
მანიაა. ჩიდა ხინი არ ვახლავ მას ბებო, არც  
ნარკომანის ამბები ჩვენადვე მშობლად  
სხვათა ქვეყნებშიც აღწევს. ახლა ის ჩვენ-  
თანვე შემოვიდა და ებიღებების კანონით  
ერბიღებება - ერთი ნარკომანი წელიწადში  
ხუთს ავაგებებს.“

ნარკოტიკებს მიჩვეული ორგანიზმის ისე  
ქვითვია ამ საწინაღობის მომხიბვლებს,  
რომ კაცი ვეკლაფერს კადრულობს: მიტრე-  
ვება, ჭურბობას, მკვლელობასაც კი, რადგან  
ნარკოტიკი, როგორც ხასხიკი ჯალათი, მოი-  
თხვებს: მოხარვე, მოკალი, რაღაც უნდა და-  
ვიღებ, იმევე მოირბი ულუფა და მიიღვ  
თორმე აუწერელ სატანჯველი ნაგავებობი.“

დაახლოებით 15-20 წლის წინათ, როდ-  
ნაც ნარკომანია მართლაც ვერ კიდევ ღრე-  
ბლის ნაღვლებითი შეინიწმნებოდა ჩვენს  
საადერი ცაზე და ნარკოტიკებით მოვაჭვნი  
სხვა სხეულანატებებს თანხარად იბავებდნენ,  
საქართველოს სსრ შინაგან საქმეთა სამინ-  
ისტროსთან არსებული სასოვალოებრივი  
აზრის ინსტიტუტის თაობარზე, რომელიც  
ნარკომანის საიკთობის ეღვებებობა, რამ-  
დენიმე საწარული მეთაღილი მოიყვებებს. მათ  
შორის ერთი ასეთი: როგორც ვეკვლავებო  
საპრობს მამას მორბი თავისი სამი წლის  
ბავშვისათვის, რომ იგი ნარკოტიკს დანებოდა  
და მამას გააღვიღებობდა ამ საწინაღობის შო-  
უნა თაობარის თავზარდებულედა მომწინ-  
ელებება სასტიკი სახეული მიიბოხებეს ნარ-  
კოტიკების გამოყრებლებებისათვის.

ვაიდა წლები და სხვადასხვა განი შემო-  
წეული ეს უკვარავსი მტერი გამინაგავებულე **17**



# ერთსელ მანც...

მოგერევა დარღი ოდეს,  
დაისხომე ძველთა თქმული: —  
გული რაგინდ არ გტაიოდეს,  
გაიხარეს ერთსელ გული.  
გინდ დაბრუნდეს მის თავს კვერი,  
გინდ ტანს თაფლის უწყონ ცხემა,  
რაკი ცხემა ობლის კვერი,  
ერთსელ მანც გამოცხემა.

ტივილიბი ღამიამეს,  
ოცნებებმა, ფერადებმა,  
რაგინდ ბნელი იყოს ღმერ,  
სულ ერთია — გათვდებმა.

მაცოცხლებელ შთი გამობარო,  
ჰევაგის შიწა კრელფარდებმა,  
რაგინდ კარგი იდგეს ღარი,  
ერთსელ მანც გავერდებმა.

ცული პარი უჩანს ამინდს?  
ნუ გაბრაზებს, ნუ გაბრაზებს,  
ერთსელ მანც, ერთსელ მანც  
გამოკრთება შუქი ცაზე.

აღარ შასოეს ჩემი თავი,  
ნუ ჩამოქრობ ბოლო იმედს,  
ერსელ მანც, ერთსელ მანც,  
ერთსელ მანც გაიღიმე,  
ვერ ვისვენებს ღლით თუ ღამით,  
ვგავარ ვეღად გაქრილ მზღდარს.

ერთსელ მანც, ერთსელ მანც  
შენს თვალბეში ჩავიხედავ.  
შეგვერდებს ნაოცნებარს,  
ღღეს რომ დაქრის გაშლილ ფრთებით.

ერთსელ მანც გააკოვო და...  
ერთსელ მანც დაავიერებო.

# შენ იყავი სულ სხვა

აგაფრენდი ცაღა,  
მოგვეცხობდი ცაშლი.  
ველაფერი მწამდა  
მაშინ, — როცა მწამდი.  
ვევაილებს წყაღს უსხამ,  
თმაში ვარდი გმეყინის.

შენ იყავი სულ სხვა,  
როს მჭეროდა შენი.  
როგორც ბარ, ისე  
შეგიცანი რა წამს,  
გაფრემტრთაღლი მყისვე,  
შენი უკვე არ მწამს.

გახსენდებმა მსუსხავს,  
იმ ვარდისფერი ღღენის.  
შენ იყავი სულ სხვა,  
როს მჭეროდა შენი.

# შენ დადიოდი ქუჩაში მარტო

შენ დადიოდი ქუჩაში მარტო,  
შენ დადიოდი ქუჩაში კენჭად.  
არ დაძებდი ღამცველს და პატაროს  
და ეს მომწონდა აველაზე მეტად.

მე ის სურათი მხროს ახლაც ვგატო,  
რა ვნა, მომწონდა აველაზე მეტად, —  
ჩამოვიღოდი ქუჩაში მარტო,  
ჩამოვიღოდი ქუჩაში კენჭად.  
ბოლოს კი ბედამა რად გამიმეტა,  
რომ ვევიარ გურონავ გულის იარებს?  
შენ დადიოდი ქუჩაში კენჭად  
და იმ დღეს წველიად ჩამოვარეო.

# შენცა გაქვს ბრალი, იცოდე

ღღეს ჩემი ყოწნა ძნელია,  
ვედარ მიშველოს შლოცველა.  
სიყვარულს შევხვდი ეტივანს,  
უხილავ ცელით მომცელა.  
წაილო, გული წამართვა,  
სანაცვლოდ არა მომცა რა.  
მახინა ვინ მპოვებს სანართალს,  
ჩემსავით ბეჭეტი მომცდარა.  
ის, რაკი მან მე დამშაროა,  
ბეჭეტივანს დაუშაროა  
და სიუყვარულის სამინთან,  
ვხვდები ბინდესა თუ განთიადს.  
ვის ვეწირები, ვის ცოდვებს,  
ამაღამ სულ არ შევალ შან.  
შენცა გაქვს ბრალი, იცოდე,  
ქარო, ჩემს გადარევაში.

# თქვი, ვინ მიგამეგვანა

თვალს ვუსწორებ რილით,  
მცხეთის ტაძრის კედლებს.  
წუთებს, წამებს ვთვლილი,  
როს მოვეჭროდი შენიკენ.  
თუგინდ უანს ვმკიდე,  
თუგინდ ვიყო ქვესწინელს,  
ჩემთან მოხვალ ვიდრე,  
მე მოვღვივარ შენიკენ.  
გულს არ უტირის განა,  
რომ დარდს გადაეცხენას?  
თქვი, — ვინ მიგამეგვანა,  
ანგლოზის ფრესკას.

# ქალს გაგიჟებთ უყვარდა ქმარი

იხე, ვით ღეღაბუნების ქნარი,  
სულს რომ აშვილებს და ზოგჯერ ატკობს,  
დაუბერავდა საღამოს ქარი,  
როს ბინდისფერი ფარავდა ტატნობს.  
სულ ღია იყო მისი კიშკარი,  
შემოდიოდა ქარი ნებისად.  
ქალს გაგიჟებთ უყვარდა ქმარი  
და ქარს ხედილობდა შებინდებისას.  
გულს გაჟურებდა, არ ჩანდა არცინ,  
ცარცებოდა წუთი შევებისა.  
ქალს გაგიჟებთ უყვარდა ქმარი

და ვილაც წუხდა-ბისებერ ხმებისა...  
— იქნება ახლა შემოსნის კარი,  
გაღლი შუტავდა იმების კვარი,  
ქალს გაგიჟებთ უყვარდა ქმარი,  
შემოდიოდა ეწოში ქარი.  
სხვა გზით უხმობდა მას სულ სხვა ქარი,  
სენას უტკობდა მას სულ სხვა ქმარი,  
სხვაგვარად სწავდა სხვა ციცილის ალი,  
სხვის კარს აებდა —

შებინდებისა.  
და არ ახსოვდა ღია კიშკარი,  
და ზეშეურად ქალი ქრებისა,  
სადაც, მის ნაცვლად, ეწოში ქარი  
შემოდიოდა შელაშებისას.  
სად თვალში ციცილის ჩამქარაღი ალით,  
იღვა, წუხდა და ეღლოდა ქალი.

ქალს გაგიჟებთ უყვარდა ქმარი,  
ქმარს — სხვასთან ღამე ნეტარებისა.

# შენი მეუღლე

რატომ გგონია, რომ მგავხარ ტიტანს,  
სულ უმოწოვოდ, როცა შეუბღვირ.  
შენ გიტანს და თან აველაფერს იტანს,  
ო, რადღეს იტანს შენი მეუღლე!  
ბნინადა უხსენებს „ცოდვებს“, ვით მიიბებს  
და დაღვრემილი, თითქმის შეუღღრე.  
გიითმის და, რა ქნას, აველაფერს იითმის,  
ო, რადღეს იითმის შენი მეუღლე!  
მანც არ ტოვებს ბავშვებს და ფუტყს,  
ძალი არა აქვს ღღე-ღამ მოუღღღღღღ.  
შენ გაძლებს და თან აველაფერს უძლებს,  
ო, რადღეს უძლებს შენი მეუღლე!  
გაჟურებს შენს გზას, გაჟურებს ნაწიებს,  
მიღი და კარი ღროზე შეუღღ.  
ჭერ კი სძლებს, მაგრამ როდემდე გასძლებს,  
როდემდე გასძლებს შენი მეუღლე!

# თიღონდაც...

ვერ შეგიღღღღ ვეროღღეს,  
თუ გინდ ავშალდდე ცაშღღღღ.  
ოღღღღღღ შენი მჭეროღღეს,  
ოღღღღღღ შენი მწამღღეს.  
ჩამოიტკობს წლებს ოღღეს,  
ჩემი ცხოვრების გემი,  
მე მინდა ისევე გჭეროღღეს  
და ისევე გწამღღეს ჩემი.

5 მაისი, 1966 წ.

# არ ჩაგვეკრობია

დილაა ღღღღის ფერიტი ნაფრე,  
არ ჩაგვეკრობია ის ციცილებ ქერაიც.  
მე შენი ისევე მწამს აველაფერი,  
მე შენი ისევე უსატყუოდ მჭერა.  
ჩვენი გულისთქმა  
კვლავ ერთობის ერთობის,  
ჩემი ცხოვრების თეთრო ფერიტი.  
შენთვის ციცილებღღღ და  
თუ მოკვდი შენთვის,  
ვტივტავ: — ხიკვდილი არაფერია.

5 მაისი, 1967 წ.



# ეკონომიკური რევიზია



მძიმეა, მეტად მძიმე, ეს დანაკლისი... გარდაიცვალა ელენე დავითის ასული ჩოფიაშვილი — ქომკავშირის ვეტერანი, გამოცდილი პარტიული, საბჭოთა და სამეურნეო მუშაკი. საქართველომ დაკარგა დიდებული ქალი — სულით მაღალი, პირმშვენიერი, უწაღო წინიბისა და კეთილი გულის ადამიანი, მშობლიურმა ყაზბეგმა — გულმზურვალე, საამაყო შვილი, ოჯახმა და მამაკობლებმა — მათი მოამბე, მოსიყვარული, ჩვენ, მეგობრებმა — წრფელი, გულითადი, უღალატო მეგობარი.

იგი დაიბადა სოფელ ყაზბეგში. ქ. ორჯონიძეთში დაამთავრა შვიდწლიანი სკოლა და სწავლა განაგრძო ქარ თბილისის ინდუსტრიულ ტექნიკურში, შემდეგ კი საქართველოს კომპარტიის ცენტრალურ კომიტეტთან არსებულ უმაღლეს პარტიულ სკოლაში.

მან ცხოვრების დიდი გზა გამოიარა ტექნიკურის ცენტრალურ კომიტეტის პირველადი ორგანიზაციის მდივნობაზე

კომკავშირულ, საბჭოთა და პარტიულ ორგანოებში ხელმძღვანელ მუშაკამდე. ელენე ჩოფიაშვილი იყო საქართველოს ალკ თბილისის საქალაქო კომიტეტის მიონერული განყოფილების გამგე, კომკავშირის ბორჯომის რაიკომის პირველი მდივანი, კომკავშირის თბილისის საქალაქო კომიტეტის მეორე მდივანი, საქართველოს კომპარტიის თბილისის საქალაქო კომიტეტის ორგანიზაციული განყოფილების გამგის მოადგილე, პარტიის თბილისის ოქტომბრის რაიკომის მეორე მდივანი, საქართველოს კომპარტიის ცენტრალური კომიტეტის განყოფილების პასუხისმგებელი ორგანიზატორი, პარტიის თბილისის კალინინის რაიკომის პირველი მდივანი, პარტიის თბილისის საქალაქო კომიტეტის მდივანი, საქართველოს სსრ კეების მრეწველობის, ვაჭრობისა და სოციალური უზრუნველყოფის მინისტრების მოადგილე, 1984 წლიდან იგი რესპუბლიკური მნიშვნელობის პერსონალური პენსიონერი გახლდათ.

ელენე ჩოფიაშვილი არჩეული იყო თბილისის სახალხო დებუტატთა საქალაქო საბჭოს დეპუტატად, საქართველოს კომპარტიის ცენტრალური კომიტეტის წევრად და სარევიზო კომისიის წევრად. დაჯილდოვდა „საბატო ნიშნის“ ორდენით და მედლებით, საქართველოს სსრ უმაღლესი საბჭოს პრეზიდიუმის საბატო სიგელით.

იგი სიცოცხლის ბოლომდე აქტიურად მონაწილეობდა ქალთა რესპუბლიკური საბჭოს და კომკავშირის ვეტერანთა საბჭოს მუშაობაში.

ელენე ჩოფიაშვილი მთელი სიცოცხლის განმავლობაში თავისი დიდი გულით და ყოველი ნაწივით შეეწრაფა თავისი მშობელი ხალხის ღირსება და ლიხის, თავდაუზოგავად იბრძოდა სიკეთისათვის, უყვარდა

ადამიანი და იღვწოდა მისი ბედნიერებისათვის.

იგი მეტად კოლორიტული ფიგურა იყო ტალ ქალთა შორის. სულის დიდი ენერჯითი, სისპეტაკით, სილანაზით უხვად დააყვებოდა მოხევე ქალი მისმა ყაზბეგმა, იქიდანვე წამოიღო ის კომკავშირული მგზნებარება, სიფიცე და შემართება, რომელიც უშურველად მიიტანა ყველგან, ყოველ უბანზე, სადაც კი შრომაობდა და იღვწოდა. მხოლოდ ერთს, ყველაზე ვერაგ მტერს, სიკდილს დანებდა ელენე ჩოფიაშვილი უხმოდ და უდრტვიწველად...

ჩვეულებრივ, სიკდილ-სიცოცხლის მისი გასაყარან ზოგჯერ იქნებ გადაჭარბებითაც ვამკობთ ჩვენგან წახულ ადამიანებს. ამ შემთხვევაში — დავემდებოდით იღვწი პიროვნებას, რომელსაც არავითარი შეღავათი არ სჭირდებოდა.

მისმა ხალხმა ელენე ჩოფიაშვილს უმაღლესი ჯილდო მიუძღვნა — უმარჯი წრფელი ცრემლი. დიდ მაღლობს ვწირავთ ამ წრფელი ცრემლის დამსახურებისათვის ჩვენს დიარეულ მეგობარს — იმ კარგი ქართველ ქალთაბაბის, რომელიც მისხამ მაგალითად უნდა მიიჩნიოს ყველა ქალმა საქართველოში.

უმაღლე აპრილყოფი ელენეს დაღუპვის ამბავი ყაზბეგში და მთელი სოფელი გლოვამ მოიცავა, — დატროლენენ მას ყაზბეგელები: რაღა ვქნათ, დავკარგეთ ჩვენი მოამბეო. ასევე ვწუხვართ ყველა, ვინაც მას იცნობდა, ვინაც ჰყვარებია, ვისაც ჰყვარებია...

და, თბილი და კეთილი იყო ელენე ჩოფიაშვილისათვის მისი სათაყვანებელი თბილისის მინა.

„სამართველი ს ძალი“ სარმ. დამცირი კოლეგია და რამდ. ცირი კოლეგია.

# გაპოფენა იველით აგვავსო

**თ**ბილისის სახელმწიფო უნივერსიტეტის საზოგადოებრივ პროფესიათა ფაკულტეტზე უკვე ოთხი წელია არსებობს გამოყენებითი ხელოვნების სპეციალობა, სადაც სხვადასხვა ფაკულტეტის სტუდენტები პედაგოგების — ნინო თავხელიძის, ლენა ლასარეიშვილის, იაშვი სიგუას, მანანა დევდარიანის, სილვა ლარიაშვილისა და ჭემალ ჯაბანაშვილის ხელმძღვანელობით ეუფლებიან ქსოვის, ქარგვის, ჭედვის და ხის მხატვრულად დამუშავების ხელოვნებას.

ახლახანს, თსუ სააქტო დარბაზის ფოიეში ნინო თავხელიძის ინიციატივით მოეწყო გამოფენა, სადაც სტუდენტებმა თავიანთი საუკეთესო ნამუშევრები წარმოადგინეს. რას არ ნახავდით აქ, — ნაირგვარად გამოჩემბულ თანამედროვე ტანსაცმელს თუ ძველებური, მივიწყებული ფარდაგებისა და ნოხების ნიმუშებს, ნაქსოვ თოჯინებს, ნიჟარებით შესრულებულ აპლიკაციებს,



გობლებებს. მძივებით ამოქარგულმა რუსთველის პორტრეტმა, როგორც ნინო თავხელიძის ხელმძღვანელობით სტუდენტთა ჯგუფმა შეასრულა, განსაკუთრებული მოწონება დაიმსახურა.

ლამაჷ, მოჩითულყდიან შთაბეჭდილებათა წიგნში გაჩნდა უამრავი გულთბილი ჩანაწერი. მათი ნამუშევრები, როგორც თსუ ქალთა საბჭოს თავმჯდომარემ ციალა სვანიძემ აღნიშნა, მართლაც მაცნეა ძველი ქართული ხელოვნების აღორძინებისა.

ენქელა მაჰაბარიანი

# ყვარს ბავშვი ბედნიერი უნდა იყოს



ახლათ ძველია მოიხებნოს ამაზე უფრო სანატრესო და ამაღლებელი თემა ქალღმერთების, ქალთა საბავშვოების, ერისათვის. ამიტომ ბუნებრივია, რომ მან თავისი ღირსეული ადგილი დაიკავა თემატის ქალთა რაიონული საბავშვო საქმიანობაში. მ მარტისადმი მიძღვნილ შეტრეზაზე თემატული ქალთა აქტივის წარმომადგენლებმა, ძირითადი რგოლის ხელმძღვანელებმა ბევრ კონკრეტულ საკითხზე იმკვლეს თავიანთი მიჯორაობების მიხედვით.

შეხვედრა გახსნა ქალთა რაიონული საბავშვო თავმჯდომარემ, საქართველოს კი თემატის რაიონის მდივანმა ნანა ბენდიანაშვილმა.

ახლად შექმნილი ოჯახებისადმი დახმარება, მრავალშვილიანი ოჯახები, უდიდესი დარჩენილი ბავშვები, მარტოხელე დედები, ჩვენი სულიერი და მატერიალური კულტურის ძველები, მათზე ზრუნვა, — ყველაფერი ამაზე და კიდევ სხვა პრობლემების ირგვლივ იხსებებოდა, მუშაობის თვითნაირი გამოცდილება გაუზარებს ერთმანეთს პირველი საშუალო სკოლის დირექტორმა დ. ბუკოტინმა, განათლების მუშაკთა პროფკავშირის თავმჯდომარემ ც. ახლად შეიქმნა, ლენინის ორდენისამა თ. ბერაშვილმა, კისისთვის სასოლო საბავშვო ახსნის თავმჯდომარემ გ. დავითაშვილმა, პენსიონატის პედაგოგმა ე. აბდიაშვილმა, რისსაბავშვო აღმასკომის კურსისკონსულტანმა ი. ივანოვამ, განათლების განყოფილების გამგემ დ. მუხომარაძემ, ქალთა პირველი საბავშვო თავმჯდომარემ ც. ბორჩიძემ, პენ-

სიონრმა პედაგოგმა ქ. ბუნდუაშვილმა, კულტურის სახლის დირექტორმა დ. ჭანკიტაძემ.

ქალი პირველ რიგში დედა და ბავშვებზე ზრუნვა, ფიქრი განსაზღვრავს ყოველთვის მისი ცხოვრების არსს, ამ ქვეყნად უფროსი შენაარსს. ამიტომაც იყო რომ რაზე, დედაზე, ბავშვებზე ამ გულიან საუბარში დაიბადა იდეა — ბავშვთა დაცვის დედა, პირველ ივინის ერთი დღის ხელფასი გადაერიცხათ საბავშვო ფონდში.

ქვე, ქალთა საბავშვო იმ შეტრეზაზე დიფერია პირველი განცხადება განათლების განყოფილების გამგის დ. მუხომარაძის სახელზე: „საბავშვო ჩემი ხელფასი, რომელსაც ვიღებ თითოწულების საშუალო სკოლაში, მთელი წლის განმავლობაში დამარცხდები საბავშვო ფონდში“. განცხადებას ხელს აწერს ი. გოგებაშვილის სახელის თემატის პედაგოგიური ინსტიტუტის დირექტორი ი. ანავაშვილი. მის მაგალითს სხვებზეც მიბაძეს.

თემატის ქალთა საბავშვო მიიღო მიმართვა რაიონის ქალებისადმი, რომელსაც ქვემოთ ვთავაზობთ.

ჩვენც, თემატის ქალთა რაიონული საბავშვო წევრებსაც გადავადო რესპუბლიკის საბავშვო ფონდის დამფუძნებელი კონფერენციის განწყობილება — ყველა ბავშვი ბედნიერი უნდა იყოს!

ღიათ, თავად მოვლენ — საბავშვო კავშირის ვ. ი. ლენინის სახელობის საბავშვო ფონდის საქართველოს რესპუბლიკური გან-

ყოფილების შემწეა — გამკვეთულია ბავშვებისათვის ზრუნვის სულისკვეთებით, რომელსაც საფუძვლად უნდა ედოს გულმორწყაობის, სიყვარულის, ადამიანურების მაღალი განცოხობა.

და ჩვენც, თემატის ქალთა რაიონული საბავშვო წევრებმა, გადავწყვიტეთ საზოგადოებრივი ცხოვრების ყველა სფეროს გარდაქმნის, განახლების, საქაროობის და დემოკრატიკის აღმადგელი ვითარება ჩვენს საქმიანობაში ავსახეთ ბავშვებზე ზრუნვით, მათი სწორი აღზრდით, მათთვის შიშობლიური ატმოსფეროს შემწებით, ჭანსადე ოჯახური ტრადიციის დამკვიდრებით.

დავებნარეთ საზოგადოებას კარგი შეიღების აღზრდაში, დედური სიბოძით ავასოთ ისინი, ვისც დაკარგა იგი, შევბად დავუბლოთ საბავშვო დაწესებულებებს, მატერიალურ დახმარებასთან ერთად აღმანერო საკეთილ გავაძანოთ პატარებს ცხოვრების დიდ გზაზე.

— განა არსებობს ამაზე კეთილშობილური მისია ამ ქვეყნად?

ბევრ მასობრივ-ორგანიზატორულ ღონისძიებასთან ერთად დადევნებოთ 1 ივნისს, ბავშვთა დაცვის დღეს ერთი დღის ხელფასი გადაერიცხოთ საბავშვო ფონდში. შეგახსენებთ: ბავშვთა ფონდის ანგარიშის ნომერია 707.

თემატის ქალთა რაიონული  
საბავშვო

## რჩევილი დიასახლისებს

ალუმინის ქვაბი უმჯობესია გარეცხვით სანთით. თუ ქვაბი შიგინდელ გავშვავდა, მასში უნდა წამოადღებოთ ვაშლის ნაფუცქენები ან ძმირანი წყალი.

ავექს ან იატაკს ცხიმოვან ლაქებზე (გასაწმენდად) დაუყარეთ შირილი ან ტალუა და დატოვებოთ ახე 24 საათის განმავლობაში, შემდეგ მოაშორეთ და გაპირალიეთ შალის რბილი ნაჭრით. თუ ლაქა ძველია, მაშინ იგი დაფარეთ მაგნეზიისა და სკიბიდრის სქელი, ფაფისებური მასით,

მოწმენდის შემდეგ კი გაპირალიეთ შალის ნაჭრით.

ავექს კომპოტის, სხვადასხვა წვენების ან ალკოჰოლიანი სასმელის ლაქებს მოაშორებთ ყავის ნაღვლით. დალაქავებული ადგილი დაფარეთ ყავის ნაღვლით, გააჩრეთ ცოტახნით, შემდეგ მოაცილოთ და გაპირალიეთ რბილი ნაჭრით.

ავექს ზედაპირზე უთოს ან ცხენის საგნის ადამების შედეგად გაუფერულებული ადგილი შეგიძლიათ ადადებინოთ შემდეგნაირად: წაუს-

ვით მას პარაფინი და გაწმინდეთ, ან სუფრის მარბილისა და ზეთის ნარევის ფაფისებური მასით დაფარეთ გაუფერულებული ადგილი. რამდენიმე საათის შემდეგ გაწმინდეთ და გაპირალიეთ. კარგ შედეგს იძლევა ნათისა და ზეთის თანაბარი ნარევიც ან ნათისა და სკიბიდრის, რომელსაც ახევე რამდენიმე საათის შემდეგ მოწმენდეთ და აღიხანს აპირალიდობ შალის ნაჭრით.





ბავშვთა ბიულეტენი

ბავშვთა ბიულეტენი

გადარჩეული, გარცხილი ეკალა ჩაყარტ ქვაში, დასხით იმდენი მდღურარ წყალი, რომ კარგად დიფაროს, დახურტე სახურავი, დაადვით ცეცხლზე და ხარშეთ დახსოღებით 1 საათი. მოხარშული ეკალა ამოიღეთ ქვაბიდან, მოათავებთ ციფურტეში ჭურჭელში (წყალი ეკალს უნდა ფარავდეს) და გააჩერეთ შავ 40-60 წუთი. შემდგ ეკალა ამოიღეთ წყლიდან და გაწურეთ ხელით.

ნიგოზი, ქინძი, ნიორი, წიწკა და მარილი დანეწეთ ერთად, დაუმატეთ წყალი და პირილილი მწკანილი (კამა, ქინძი, ნიგოზი), დასხით ღვინის მძარი, შეურეთე გაწურული და გამწადებული ეკალა, კარგად აურეთე ერთმანეთში, მოათავებთ თევზზე და ზემოდან მოაყარეთ წყრილად დაჭრილი კამა. თუ გსურთ, შეგიძლიათ ნიგოზისაგან გამოხადოთ ზეთი და გამწადებული ეკალს მოახსათ სუფურტე მდინის წინ.

კერძისათვის საჭიროა: ეკალა — 500 გრამი, ნიგოზი 3/4 ჩაის ჭიქა, ნიორი — 3-4 ცხილი, ქინძი — 2 ლერი. ღვინის მძარი, წყრილად დაჭრილი მწკანილი (ქინძი, კამა, ომახლი), წიწკა და მარილი გემოვნებით.

ქლიპვის ჩირი წაპლის საბანით

20-30 ცალი შავი ქლიპვი 15-20 წუთით ჩაყარეთ ციფურტე (ტურკების მოცალა რომ გაიგადილეოთ), ამ ღროს განმეგლობაში ამდენივე მოხარშული წაპლი გაეცემალი, დასრისეთ, შეურეთე (გემოვნებით) მარილი და ღარიჩინი და ამ ნაწივით ამოავსეთ ქლიპვის გული. სუფრაზე მიტანის წინ ყი ამოავლეთ ტუბელ არაყანში (200-250 გრამ არაყანს გემოვნებით შეურეთე შაქრის ბუდრა), იგი დღეობს არ ინახება.

სოკოს დამწოდება

ახალმოკრეფილი სოკო დახარისხეთ, გაასუფოავეთ, მოცალეთ დანიანებული-დამტურული წიწკლები, კარგად გარეცხეთ და

ეკალა მოხარშეთ და გაწურეთ ზემოდანიშული წყით. გადარჩეული, გარცხილი ტუბელი ჩაყარეთ ქვაში, დასხით წყალი, რომ ოდნავ ფარავდეს, დადგით ცეცხლზე და მოხარშეთ. მოხარშული ტუბელი ხანგრძლივად გადაიტანეთ თუშყალანში და გახეხეთ. შემდეგ აურეთე ერთად დახაული ქინძი, კამა, ომახლი, ნიორი, წიწკა, მარილი, დაუმატეთ წყრილად დაჭრილი ახალი ნიორი (ფორანი), გამწადებული ეკალა და კარგად აურეთე ერთმანეთში. შვა ეკალა მოათავებთ ლანგარზე, ზემოდან მოაყარეთ წყრილად დაჭრილი კამა და ისე მიიტანეთ სუფრაზე.

კერძისათვის საჭიროა: ეკალა — 500 გრამი, ტუბელი — 1 ჩაის ჭიქა, ქინძი — 4-5 ლერი, კამა — 8-10 ღერი, ნიგოზი — 5 ღერი, ნიორი — 2-3 ცხილი, ახალი ნიორი, წიწკა და მარილი გემოვნებით.

შუბანი შიი

გადარჩეული, გარცხილი მუჟუნა და ისანახი მოხარშეთ ცალ-ცალკე. მოხარშული მუჟუნა და ისანახი გადაიტანეთ თუშყალანზე და გახეხეთ.

2-3 ლიტრ მდღურარში ჩაყარეთ სტაფილო, ოხრაბუში, თავი ხახვი, მწკანი ხახვი და მოხარშეთ. აღნიშული პროდუტები გადაიტანეთ თუშყალანში. ბოსტნეულის ნახარში მოათავებთ დაჭრილი კარტოფილი და 15 წუთის დღეობის შემდეგ ჩაუბატეთ გახსილი ყუბლა პროდუქტი. აღდეთ 15-20 წუთი. შიის ხარშვის დასრულებამდე

წუთით აღრე თუყავით მარილი და წიწკა. სუფრაზე მიტანის ჩაუმატეთ არაყანი და მარგად მოხარშული კერძები (ნაჭერად დაჭრილი).

კერძისათვის საჭიროა: მუჟუნა 500 გრამი, ისანახი — 200 გრამი, სტაფილი — 2 ძირხვერა, ოხრაბუში — 2 ძირხვერა, მწკანი ხახვი — 50 გრამი, კარტოფილი — 2-3 ცალი, კერძები, წიწკა, არაყანი და მარილი გემოვნებით.

ალუშლიანი ნამცხვარი

3 კვრტისხანს და 1 ჩაის ჭიქა შაქრის ფუნდისაგან გაავეთეთ კარგად მოხადილი, დაუმატეთ 800 გრამი შერბილებული კარტა, ერთ სურტის კოჭე მძარში გახსნილი ერთი ჩაის კოჭე საშულის ხოდა და 4 ჩაის ჭიქა პურის ფუცილი (ჭვილი ხმარების წინ უნდა გაიყრას), ცომის ნახევარი მოცალავსო ტორტის ან რომელიმე ჯგუფ ნებისმერ ყალბის და თავზე მოვახსნათ ალუშლის ბუჯე. რომელიც შემდეგნაირად აღუდგება:

3 კვრტისხანს ეკალა საოქვეფით კარგად ავთქუფითო, ისე, რომ ჩამიდან გადმოიპრკვევების ან იღერებოდეს. დაუმატეთ ნახევარ კილოგრამ შაქრის ფუნდითი არეული 1 კილოგრამი თუტრუი დაუმატო და გავეთო ორ ნაწილად. ერთი ნაწილი მოვაფსოთ ცომის პირველ ფუნზე და ზეოდან დაფავაროთ ცომის მეორე ფენა. შემდეგ მასზე მოვაფსოთ ბუჯე მურარ წაწილი, შედეგათ გაჭურავთ და გამოავცხოვრენ ცეცხლზე.

ნიგო პარკაძე

სიწყურარტე რომ გავედეს, ერთი საათის განმავლობაში გააჩერეთ ციფურიწყალში (1 ლიტრ წყალზე 10 გრამი მარილი); სოკო რომ მილიანად დიფაროს წყლით, ზემოდან დააყარეთ პატარა ფორფიყარი (ფანერი) და ზედ რაიმე სიმძიმე დაადეთ. იღერე სოკო მაროწყალში, მწწლისათვის მომიწინებებულ ქვაში მოაღდეთ წყენი. ყუბულ ამ სოკოსთვის საჭიროა 1 ჭიქა აფეულბული წყალი, 2 სუფრის კოჭე მძარი. 1 ჩაის კოჭე მარილი, 4 მარცალი სურნელოვანი პიპლისი, სპი მარცალი მხიპი, 2-3 ცალი დფინის ფოთლი, ყველაფერი ეს წამოაღდეთ 5-6 წუთის განმავლობაში. იღერე წყენი მოხადდება, სოკო დაჩრტეთ, ჩაალგეთ ჭიქებში, შემდეგ დასხით ცხევე წყენი და შედეგთ სასტერილიზაციოდ

30-40 წუთის განმავლობაში. მოხუფვის შემდეგ ჭიქებით შეინახეთ მშრალ და გრილ ადგილზე.

შუბანილი სოკოს დამწოდება

კარგად გასუფოავებული-გარეცხილი (გამდინარე წყალში) სოკო მოათავებთ ზომიანჭებულ ქვაში, დასხით ცელი წყალი და აღდეთ 10-12 წუთის განმავლობაში. შემდეგ დაწყეთ სუფრა, დაჩრტეთ მოათავებთ ჭიქებში, დასხით ანარტორომძინაი წყალი და შედეგთ სასტერილიზაციოდ 20-25 წუთის განმავლობაში. აღხუფეთ შემდეგ შეინახეთ გრილ და მშრალ ადგილზე. (იგაროდება თითო ჭიქაზე 2 სუფრის კოჭე მძარი).

მუჟუნა ნიგოლიზილი

თხილხი

რედუქტის მისამართი — ლენინის ქ. № 14. ტელეფონის №№ რედუქტორის — 99-98-71, პასუხისმგებელი მდინის — 99-71-68, განყოფილებების: მრეწველობისა და სოფლის მეურნეობის — 93-25-64, ლიტერატურისა და ხელოვნების — 93-98-53, კულტურისა და სოფდუტორების — 93-98-50, მშრომელთა წერილების და მასობრივი მუშაობის — 99-50-39, მხატვრული რედუქტორის — 93-98-57. ტექნიკური რედუქტორის — 93-98-58. საერთო განყოფილების — 93-98-54. მასალები გადეთვა ასწურავდ 5. 04. 88 წ. ძურნალი ხელმოწერილია დასაბეჭდად 17.05.88 წ. ქაღალდის ზომა 60X1/3, ფიზიკური ნაბეჭდი ფურცელი 3. საადრეტურო-საგარეო-ცემული თაბიხი 5,8 ტრარეი 170.000, შუეკ: 886, უე 04756. Условных печатных листов 3, учетно-издательских листов 58.





633/100



ՀԱՅԿԱՍՏԱՆԻ ՀԱՆՐԱՊԵՏՈՒԹՅԱՆ  
ԱՆՔՆԱԿԱՆ ԳՐԱԴԱՐԱՆ ԵՎ ԱՐԽԻՎ

ՊՅԱՆ ՈՒ ԺՅԱՆ