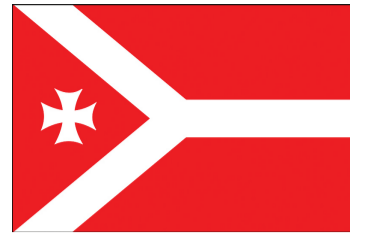




ხაშურის მთაშენი



№2 (183)

14 იანვარი, ორშაბათი,

2019 წელი

საქართველო სეზონური გრიპების ახალმა ტალღამ მოიცვა. ვითარება, შეიძლება ითქვას, კრიტიკულია, რადგანაც რამდენიმე შემთხვევა ფატალურად დამთავრდა, რაც განგაშის სიგნალს გვაძლევს. „ხაშურის მთაშენი“-მ, ტრადიციულად, ხაშურის საზოგადოებრივი ჯანდაცვის ცენტრის ხელმძღვანელს დავით ჩიქოვანს მიმართა, რომელმაც მოსახლეობას სიფრთხილისკენ, აცრებისკენ და დროული ჩარევისკენ მოუწოდა. ვიმედოვნებთ, ამ წერილით საჭირო ინფორმაციას მივაწვდით მკითხველს.

სეზონური გრიპი - ხაშურში საგანგაშო ვითარება არ გვაქვს

- ბატონო დავით, რა მდგომარეობა გვაქვს, უშუალოდ, ხაშურში ამ მხრივ?
- როგორც მოგესხენებათ, დეკემბრის მესამე დეკადიდან გააქტიურდა სეზონური გრიპები და არც ჩვენი რაიონი გახლდათ გამონაკლისი ამ მხრივ. მართალია, დავირუსებულთა რიცხვი მომატებულია, მაგრამ საგანგაშო ვითარება ამ შემთხვევაში არ გვაქვს. მობილიზებულია ყველა სამედიცინო დაწესებულება. თუმცა, მდგომარეობა საკმაოდ სერიოზულია საქართველოს მასშტაბით, გამომდინარე იქიდან, რომ გარდაცვლილია 13 ადამიანი. საბედნიეროდ, ჩვენს რაიონში, მსგავსი შემთხვევა არ დაფიქსირებულა.
- როგორია სტატისტიკა?
- 2018 წლის მონაცემებით, 35 ადამიანი იყო სტაციონარში მოთავსებული გრიპის ვირუსით, 2019 წლის პირველი კვირის მონაცემებით კი - 6 ადამიანი. თითოეული მათგანის მდგომარეობა, ამჟამად, საშუალო და სტაბილურია. 2018 წელს, დაახლოებით 1500 პაციენტამდე მიაკითხა, როგორც ხაშურის ასევე სურამის და სოფლების ამბულატორიებს გრიპისმიერი დაავადებებით, წლებგანდელი მონაცემებით კი 182 ადამიანს გაეწია ამგვარი მომსახურება.
- რა მეთოდებით უმკლავდება სახელმწიფო ან უშუალოდ თქვენი სამსახური ამგვარ ვითარებას?
- ჩვენი სამსახურიც სრულად მობილიზებულია და ვმუშაობთ შაბათ-კვირასაც. საქართველოში შემოსულია პრეპარატი „ტამიფლუ“, რომელიც გამოიყენება სამკურნალო დანიშნულებით და არა პროფილაქტიკის მიზნით. გარდა აფთიაქებისა, ჩვენი სამსახურიდანაც ხდება „ტამიფლუს“ გაცემა, თუმცა, კატეგორიების მიხედვით.
- ადამიანთა რა კატეგორიებზეა საუბარი?
- არსებობს ადამიანთა ის კატეგორიები, რომელთაც ეს პრეპარატი უფასოდ მიეწოდებათ, ესენია: ორსულები, სოციალურად დაუცველი პირები, ბავშვები, პენსიონრები და ქრონიკული დაავადების მქონე პაციენტები (დიაბეტი, გულ-სისხლძარღვთა, სასუნთქი გზების და ონკოლოგიური დაავადებები). პრეპარატი გამოიყენება სამკურნალოდ, რომლის გაცემაც მკაცრად გაკონტროლდება. გასაცემად საჭირო იქნება „ფორმა ასი“ და ექიმის დანიშნულება. შესაძლოა პიროვნებამ დამარაგების მიზნით შეინახოს, რაც მისდებია არ არის, კიდევ ერთხელ ვიმეორებ, რომ „ტამიფლუ“ არ გამოიყენება პროფილაქტიკის მიზნით. ექიმებსაც ვაფრთხილებთ, რომ მსუბუქი რესპირატორული შემთხვევების დროს, არ დანიშნონ აღნიშნული პრეპარატი, რათა მძიმე შემთხვევების დროს მარაგი შენარჩუნდეს.
- ბატონო დავით, როგორც გვახსოვს, შემოდგომის თვეში თქვენი სამსახური ვირუსული გრიპების საწინააღმდეგო აცრებს სთავაზობდა მოსახლეობას..
- დიახ, ასეა. ოქტომბრის თვეში შემოვიტანეთ, დაახლოებით 600-მდე დოზა

გრიპის საწინააღმდეგო ვაქცინა, რომლის ჩატარება მიზანშეწონილია, სწორედ, ოქტომბრის თვეში, გამომდინარე იქიდან, რომ იმუნიტეტის გამომუშავებას დრო სჭირდება. უშუალოდ, ამ პერიოდში ვაქცინაციის ჩატარება, საგარეოდ, შედეგს არ მოგვცეს, რადგანაც შეიძლება ადამიანის ორგანიზმში უკვე იყოს გრიპის ვირუსი, ამიტომაც, საჭიროა აცრები დროულად ჩავიტაროთ, რათა მომავალში დაცულები ვიყოთ და თავიდან ავიცილოთ ის ფატალური შემთხვევები, რაც ბოლო პერიოდში დაფიქსირდა.



- ხუმოლნიშნულ ფატალურ შემთხვევებში დადასტურებულია, რომ ნამდვილად ე.წ. „ღორის გრიპის“ ვირუსი იყო?

- ლაბორატორიულად დასაბუთდა, რომ ეს ნამდვილად იყო H1 N1, ე.წ. „ღორის გრიპი“. მოსახლეობას მივმართავ, რომ გრიპი ყოველთვის იწყება მაღალი ტემპერატურით, როდესაც ეს მდგომარეობა მეორე დღესაც გრძელდება, აუცილებლად უნდა მიმართოთ ექიმს, რომ დროულად მოხდეს ჩარევა, არ განვითარდეს ფილტვების ანთება და არ დასუსტდეს ადამიანის იმუნური სისტემა, რომელსაც ვირუსი ადვილად მოერევა.

ინტერვიუს მიმდინარეობისას, ბატონ დავითს ვკითხეთ, თუ გახდებოდა საჭირო სწავლის პროცესის შეწყვეტა, რომელმაც გვიპასუხა, რომ, მიუხედავად იმისა, რომ დასნებოვნების შემთხვევები უმეტესად ზრდასრულებში დაფიქსირდა და ბავშვებში ნაკლებად, უმჯობესი იქნება, რომ სასწავლო პროცესი დროებით შეჩერდეს. ინტერვიუს დასრულების შემდეგ კი შევიტყვევეთ, რომ ორი სამინისტროს გადაწყვეტილებით, სკოლებში, ბაღებში და სასწავლებლებში სასწავლო პროცესი 21 იანვრამდე გადაიდო.



რედაქცია დაინტერესდა, აგრეთვე, პრეპარატ „ტამიფლუ“-ს ხელმისაწვდომობით, რომელსაც აღმოჩნდა, რომ საკმაოდ სოლიდური ფასი აქვს და ბევრს მისი ყიდვის სახსრები შესაძლოა არ აღმოაჩნდეს. ამასთან დაკავშირებით ჯანდაცვის მინისტრი დავით სერგუენკო მოუწოდებს პრეპარატის მწარმოებელ კომპანიას, რომ მაღალი ავადობის შემთხვევებში, ფასი დაწიონ, რადგან მათ ამის საშუალება აქვთ.

ანტივირუსული მედიკამენტის, „ტამიფლუს“ ფასის შემცირებაზე კომპანია „რომის“ სათავე ოფისთანაც მიმდინარეობს მოლაპარაკებები. ამის შესახებ მწარმოებელი კომპანიის, „რომ ჯორჯიას“ დირექტორმა, მაკა ასათიანმა განაცხადა, რომ სათავე ოფისში გარკვეულ შეთანხმებას აღწევენ, რათა ფასმა

სურამის სადაბო პოლიკლინიკას ღვაწლმოსილი ექიმის - მზია ნიკოლაიშვილის სახელი მიენიჭა

„ადამიანის სული გაცილებით მძიმეა, ვიდრე სხეული, იმდენად მძიმე, რომ ერთ ადამიანს მისი ტარება არ შეუძლია, ამიტომ, ვიდრე ცოცხლები ვართ, ერთმანეთს ხელი უნდა შევაშველოთ და ვეცადოთ, როგორმე უკვდავყოთ ერთმანეთის სული, თქვენ - ჩემი, მე - სხვისი, სხვამ-სხვისი და ასე დაუსაბამოდ, რამეთუ იმ სხვისი წასვლის შემდეგ არ დავობდეთ და მარტონი არ დავრჩეთ ამ ქვეყანაზე.“ რატომ დამჭირდა ნოდარ დუმბაძის ამ ნააზრვეის მოხმობა, ამ პატარა წერილში, შევეცადები, შეძლებისდაგვარად, ავხსნა. სხვისი არ ვიცი და ჩემი სუბიექტური აზრით, ფაქტს, რომელიც ამ დღეებში სურამში მოხდა, ლაიტმოტივად სწორედ ეს გენიალური ფრაზა გასდევდა. ფაქტი კი, არა მარტო სურამის, ან მთლიანად მუნიციპალიტეტის, არამედ სრულიად ქვეყნის მასშტაბით უპრეცედენტო იყო. ვთქვათ პირდაპირ: გსმენიათ ან გახსოვთ ვინმეს, რომ რომელიმე ობიექტს, დაწესებულებას, ორგანიზაციას და სხვა მისთანანს მინიჭებოდეს კონკრეტული, ცოცხალი პიროვნების სახელი? მე პირადად, ხან წიგნებში ვეძიებ, ხან „ვგუგლე“, მაგრამ ასეთი ფაქტი ვერ მოვიძიებ. არადა, ღმერთო ჩემო, რა გვიშლის ხელს? განა ცოტანი არიან ჩვენს გვერდით ღირსეული ადამიანები, რომლებიც იმსახურებენ და მერე როგორ, რომ სიცოცხლეშივე მივაგოთ პატივი, სიცოცხლეშივე დავხაროთ თავი მათ წინაშე და სიცოცხლეშივე უკვდავყოთ მათი სახელი? რატომ ვუცდით მათი სულის ხეცაში ამადლებას, რომ მერე „ვიფუტოთ“ და მერე დავიწყოთ გუნდრუკის კმევა? ვფიქრობ, არც იმაში ვცდები, რომ ადამიანისთვის სიცოცხლეშივე ნათქვამი ერთი თბილი სიტყვა, სიცოცხლის შემდეგ ნათქვამი (დასასრული VI გვერდზე)

ათასს გადაწონის... ძალიან კი გამიგრძელდა შესავალი სიტყვა, მაგრამ ფაქტი იმდენად არაორდინალური იყო, რომ ალბათ, აუცილებლად უნდა თქმულიყო. ფაქტი კი შემდეგში მდგომარეობს: სურამის სადაბო პოლიკლინიკას ღვაწლ-



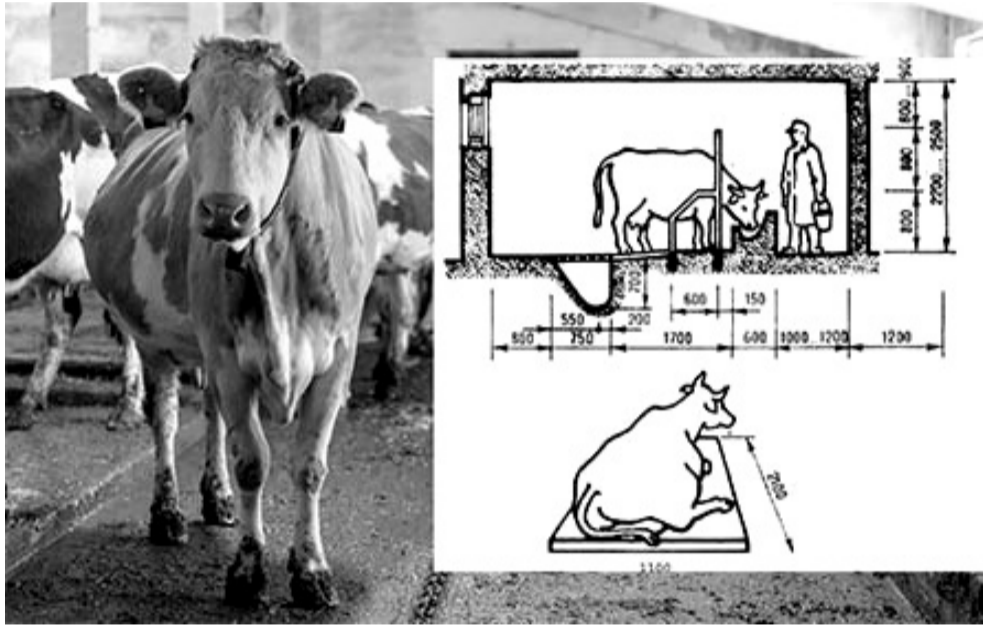
მოსილი ექიმის - მზია ნიკოლაიშვილის სახელი მიენიჭა, ქალბატონის რომლის განვლილი გზა მაგალითია თუ როგორ უნდა ემსახურო სამშობლოს და მშობლიურ ხალხს ადამიანი. რაც მთავარია, ეს ყველაფერი ქალბატონი მზიას

- სპეციალისტი გვიჩვენებს - როგორ მოვაწყოთ ძროხის სადგომი

ძროხის სადგომის ზომები (ერთ სულზე) უნდა იყოს, დაახლოებით, 2X3 მ, მაგრამ ყველაზე მოხერხებულაა 3X3 მ, სადგომის სიმაღლე კი მინიმუმ 2,5 მ. ერთ ძროხაზე და ერთ ხბოზე ბოსლის ფართი უნდა იყოს 10 კვმ, გასასვლელის სიგანე მომსახურებისთვის 1,2-1,5 მ, უშუალოდ ძროხის სადგომის ზომები კი ასეთია: სიგანე – 1,1 მ, სიგრძე – 1,7 მ.

საკვებური არ უნდა იყოს მიბჯენილი კედელზე. სუნთქვის დროს ცხოველები გამოყოფენ დიდი რაოდენობით ტენს, რომელსაც ისრუტავს კედლები, შემდეგ წარმოიქმნება კონდენსატი, რაც იწვევს შენობაში სინესტეს. ამიტომ, საკვებურთან აუცილებლად აწყობენ მისადგომ გასასვლელს 1 მ სიგანით (ძროხების ერთრიგად შენახვისას).

სამშენებლო მასალად შეიძლება იყოს გამოყენებული აგური, ხე, ბლოკი. სადგომის იატაკი მიწიდან უფრო მაღლა უნდა იყოს. კარები მოაწყვეთ აღმოსავლეთის ან სამხრეთის მხარეს, იმისათვის, რომ შენობა დროდადრო შრებოდეს. ძროხებს არ უყვართ სიბნელე, ამიტომ, ორი ან სამი ფანჯარა (0,5 მ X 0,7 მ) უნდა იყოს ძროხის თვალის სიმაღლეზე, ანუ მანძილი იატაკიდან ფანჯრის ქვედა მხარემდე – 1,2-1,3 მ. ფანჯრის ფართი უნდა შეადგენდეს იატაკის ფართის ერთ მეათედს.



იმისთვის, რომ სადგომში იყოს კარგი ბუნებრივი განათება, მას აშენებენ სიგრძეზე დასავლეთ-აღმოსავლეთის მხრიდან. ფანჯრები უნდა იყოს სამხრეთის და აღმოსავლეთის მხრიდან. ასეთი განლაგება ხელს უწყობს კარგ დღის განათებას და იცავს ცხოველებს სიცვიისგან. ფანჯრები პერიოდულად უნდა იწმინდებოდეს.

ჭერი უმჯობესია სქელი ფიცრებისაგან იყოს გაკეთებული. ტრავმების თავიდან ასაცილებლად, საკვებური მაქსიმალურად გლეჯი ხის მასალიდან უნდა იყოს დამზადებული 30-35 სმ სიმაღლისა და 45 სმ სიგანის, სიგრძით – 1 მ და მეტი. საპირისპირო მხარეს, იატაკზე მოაწყვეთ ღარი ნაკელისთვის (სიღრმე 10-12 სმ, სიგანე 22-25 სმ). იატაკი უნდა იყოს დახრილი 2-3 გრადუსით.

სადგომში ყოველთვის უნდა იყოს სისუფთავე, რადგან დაბინძურებული გარემო უარყოფითად მოქმედებს პროდუქტიულობაზე. საფენად გამოიყენეთ ნამჯა, ნახერხი ან ტორფი. თუ ბოსელი გათვალისწინებულია ძროხების უცვლელ საფენზე შენახვაზე, მაშინ ბოსლის სიმაღლე 3 მ მაინც უნდა იყოს, იატაკი კი თიხაბეტონით ან/და წვრილი ქვაფენილით მოწყობილი. საფენი მუდმივად მშრალი უნდა იყოს! სველი და ჭუჭყიანი საფენი 20-30%-ით ამცირებს ყოველდღიურ ნამატს და ამდენადვე იზრდება საკვების დანახარჯი.

სადგომში აუცილებლად უნდა იყოს ვენტილაცია. ამისათვის ჭერში აკეთებენ შახტას, სადაც ეწყობა სავენტილაციო მილი ფიცრებისაგან. ფიცრების



სიგანე 50-60 სმ, ხოლო კვეთაში დაახლოებით – 15X15 სმ-ზე. მილის ქვემოთა ნაწილი გაყოფილია ჯვარედინად ორი ტიხრით. ასეთი სისტემით ერთდროულად მიმდინარეობს ჰაერაცია. სახურავს მილი უნდა ასცდეს 50-60 სმ-ზე, რომ დაცული იყოს ქარისაგან. ჭერში, მილის ქვეშ, აკეთებენ ფარს, ფართით 2-ჯერ მეტს, ვიდრე მილია. იმისათვის, რომ ჰაერი ერთნაირად განაწილდეს შენობის

შიგნით. მაგრამ ფრთხილად უნდა ვიყოთ ჰაერის ნაკადის რეგულირებისას (ანუ ტიხრების გახსნისას) განსაკუთრებით ძლიერი ქარის ან წვიმის დროს – ძროხები შეიძლება გაცივდნენ.

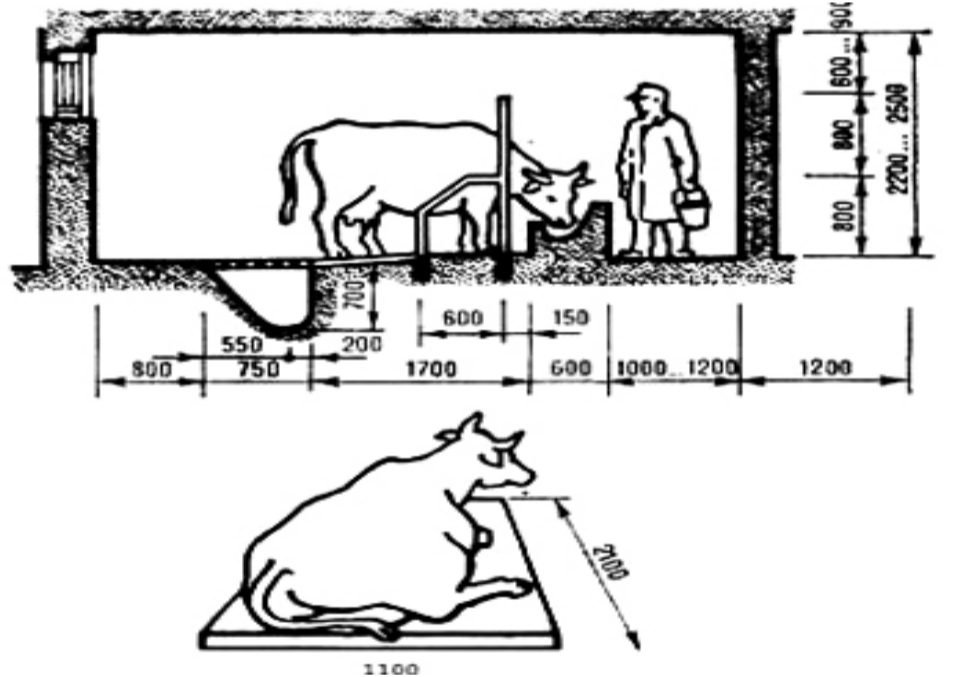
ცხოველების პროდუქტიულობა დიდად არის დამოკიდებული მოვლა-შენახვის პირობებზე. ხშირად, საკარმიდამო მეურნეობებში, ამ ფაქტორს არ ითვალისწინებენ და არ არის დაცული ელემენტარული ზოლიგიენის ნორმები. ასეთ შენობებში არ არის კანალიზაცია და ვენტილაცია, რის გამოც შენობის შიგნით სინესტეა და ქანგბადის უკმარისობა, ჰაერი დახუთულია და გროვდება მავნე აირები.

ტიპური სადგომის ფართი ხბოს შენახვის გათვალისწინებით არის 6X4, სიმაღლით 2,5 მ. შენობის შიდა კუბატურა უნდა იყოს არა ნაკლებ 20 კმ ერთ ძროხაზე, ხოლო ერთ ხბოზე – 10 კმ. ბოსლის შიგნით აყენებენ მსუბუქ ტიხარს კარების ადგილზე და უფრო პატარა ნაწილში ინახავენ ხბოს. ბოსელში უნდა იყოს სიმშრალე და სისუფთავე, საკმარისად დღის შუქი და სუფთა ჰაერი. ოპტიმალური ტემპერატურა 8-10 გრადუსი. ასეთ ტემპერატურის რეჟიმში ძროხა ნაკლებად ხარჯავს ენერჯიას თბორეგულაციაზე და უკეთესად იყენებს საკვებს პროდუქტიულობაზე (რძის წარმოქმნაზე), ხოლო მოზარდი – წონამატზე. შენობა რეგულარულად უნდა ნიავედებოდეს, მაგრამ უნდა ვერიდოთ ორპირ ქარს.

ცუდი ვენტილაციის დროს, სუნთქვისას ძროხა გამოყოფს დღე-ღამეში 8-12 კგ ორთქლს და შენობის შიგნით სწრაფად გროვდება ტენი. იმავდროულად, ძროხა გამოყოფს ნახშირორჟანგის დიდ რაოდენობასაც. ეს უარყოფითად მოქმედებს ცხოველების ჯანმრთელობაზე, განსაკუთრებით, ზამთარში და ყველაზე მეტად ავადდება ხბოები.

საფენი უნდა იყოს ტენტივადი, ყოველგვარი შხამიანი მცენარეების მინარეგებისა და სარეველა ბალახების, ობის გარეშე. ყველაზე საუკეთესოდ ითვლება საშემოდგომო მარცვლოვანი კულტურების – ნამჯის საფენი. იგი კარგად ისრუტავს ტენს, ნაკელი კი საკმარის რაოდენობის რჩება. ასევე შესაძლებელია გამოვიყენოთ მშრალი ნახერხი, თუმცა, ნახერხის ნაკლი ის არის, რომ აბინძურებს ცხოველის კანს. საფენი დაბინძურებისთანავე უნდა გამოიცვალოს. თუ თავის დროზე არ გამოცვლით საფენს, მაშინ შარდის და ნაკელის დაშლის შედეგად წარმოიქმნება მავნე აირები – ამიაკი და გოგირდწყალბადი, რომლებიც აღიზიანებენ თვალის და სასუნთქი გზების ლორწოს და ხშირად იწვევენ დაავადებებს. ამიტომ, ნაკელი ბოსლიდან დღეში 2 ჯერ უნდა გავიტანოთ (ან ყოველდღე მაინც).

წელიწადში ერთი ძროხიდან 10 ტ-მდე ნაკელს ვიღებთ, რომელიც ძვირფასი ორგანული სასუქია. საკარმიდამო მეურნეობისთვის საკმარისი იქნება სანაკელი ორმოს მოწყობა ზომებით 2,5 მX2,5 მ, სიღრმე – 0,5 მ. ნაკელის შესანახი ორმო უნდა იყოს საძროხის კედელთან ახლოს. ორმოს ზემოდან უნდა ჰქონდეს ფარდული. კედლებს აპირკეთებენ ქვით ცემენტის ხსნარზე. ნაკელს აგროვებენ ფენა-ფენა 1-2 მ სიმაღლით, შემდეგ აფარებენ მას 10-15 სმ სისქის ტორფს ან წვრილად დაჭრილ ნამჯას და პერიოდულად ასხამენ წუნწუხს ან



წყალს. თუ გრუნტის წყლები მიწის ზედაპირთან ახლოსაა, მაშინ უფრო ნაკლები სიღრმის ორმო უნდა გაკეთდეს, თუ მიწა ქვიშიანია, ფსკერი 20-30 სმ თიხის ფენით უნდა იყოს ამოლესილი და დახრილი საწუნწუხე ორმოსკენ. სანაკელი ორმოდან კეთდება მილი, რითიც წუნწუხი მიედინება საწუნწუხე ორმოში.

სანაკელე ორმოსთან ახლოს აწყობენ 1 მ დიამეტრის და ასეთივე სიღრმის საწუნწუხე ჭას. კედლებს და ფსკერს უსვამენ თიხის ფენას. საძროხის კედლის ქვეშ ამ საწუნწუხე ორმოში უნდა ჩამონტაჟდეს მილი ისეთ სიღრმეზე, რომ ზამთარში არ გაიყინოს. ამ მილით საძროხიდან შარდი და წუნწუხი ჩაედინება საწუნწუხე ჭაში. ასეთივე მილი კეთდება სანაკელე ორმოდან ჭაში ჩასადინებლად.

ნაკელი ბოსლიდან გააქვთ ცალკე გამოყოფილ ადგილზე, ბოსელთან ახლოს და აწყობენ ფენა-ფენა. ნაკელის შენახვის თავისი წესები აქვს, რომლის ერთ-ერთი მთავარი პირობაა კარგი დატკეპნა, რადგან, წინააღმდეგ შემთხვევაში, ნაკელი იწვევს წვას. იმისათვის, რომ შევზღუდოთ ჰაერის შეღწევა ნაკელის ფენაში, უმჯობესია, შევინახოთ ეს “გროვა” ნამიან მდგომარეობაში (ვასხათ წუნწუხი ან წყალი). ასეთი შენახვის დროს, აზოტი და ორგანული ნივთიერებები ინახება ნაკელში. დაუშვებელია ნაკელის დაუტკეპავად და გაფანტულად დაყრა, რადგან მაშინ ის გადაიქცევა გარემოს დაბინძურების და ინფექციის გავრცელების წყაროდ.

ბოსლის წინ უნდა იყოს მოწყობილი სასეირნო ადგილი ძროხებისთვის 15-20 კმ ფართით. ასეთ ადგილზე უნდა მოეწყოს ძროხის და ხბოს შესანახად დრმა საფენი, რომელსაც დიდ ხანს არ ცვლიან და მხოლოდ ამატებენ ზედა ფენაზე ნამჯას, რომ იგი სულ მშრალი იყოს.

გარემოს დაცვისა და სოფლის მეურნეობის სამინისტროს ხაშურის საინფორმაციო-საკონსულტაციო სამსახური

ვინ ამახინჯებს ისტორიას?

საქართველოში მცხოვრებ ეთნიკურ ოსებს ყოველთვის განსაკუთრებული ადგილი ეჭირათ. სამწუხაროდ, პოსტსაბჭოთა პერიოდში ქართველებსა და ოსებს შორის ეგრეთ წოდებულმა ეთნიკურმა დაპირისპირებამ იჩინა თავი. ხაზგასმით უნდა აღინიშნოს, რომ სხვა ეთნიკურ ერთეულებთან შედარებით, ოსები ყველაზე მეტად იყვნენ ქართველებთან ინტეგრირებულნი (ქართული ენის ცოდნა, საქორწინო ურთიერთობები, ნათელმძროხობა...)

როდის დასახლდნენ ოსები საქართველოში? ინტერესი საქართველოში ოსთა მიგრაციის შესახებ განსაკუთრებით მას შემდეგ გაიზარდა, რაც ოსებმა რუსეთის ძალით ქართველთა ძირძველი მიწა-წყალი მიიტაცეს. უნდა აღვნიშნოთ, რომ ბოლო ორი-სამი ათეული წლის განმავლობაში მიზანმიმართულად ხდებოდა საქართველოში ოსთა გადმოსახლების ისტორიის დამახინჯება. ოსებს ბავშვობიდან ავონებდნენ, რომ “სამხრეთ ოსეთის” ტერიტორია მათი განსახლების უძველესი არეალია და რომ, თურმე, ქართველი ფეოდალები ოსებს ბატონებად მოეგვინენ. ქართველ თავად-აზნაურთა შემდეგ, ოს მეცნიერთა საღანძღავ ობიექტებად ქართველი სოციალ-დემოკრატები იქცნენ, რომლებიც საქართველოს სახელმწიფოს ტერიტორიის ბოლშევიკთა მიერ წაქეზებული აჯანყებულ ოსებისგან იცავდნენ.

ბოლო წლებში, ოსთა ისტორიკოსებმა დაასახელეს საქართველოში მათი გადმოსახლების სხვადასხვა თარიღი. ერთი “ამტიკივები”, რომ ეს მოხდა 5 ათასი წლის წინ (ნაფი ჯუსოითი), ხოლო უფრო ზომიერი მიგრაციის პერიოდად XIII-XIV საუკუნეებს ასახელებდნენ, მესამე კი, ამ ორ ძალიან დაშორებულ პერიოდს შორის, სხვადასხვა ქრონოლოგიურ თარიღს გთავაზობდნენ. ბოლო წლებში, მითოლოგიების შექმნით განსაკუთრებით გამოიჩინა თავი საბჭოთა ისტორიკოსმა მარკ ბლიევმა, რომლისთვისაც შეიძლება ითქვას, საისტორიო წყარო არც არსებობს ან თუ არსებობს, იმ ნტერპრეტაციით, როგორც თავად წარმოუდგენია. მარკ ბლიევის მიხედვით, თურმე ადრე შუა საუკუნეების ქართლის (იბერიის) სამეფო სხვა არაფერი იყო, თუ არა ქართულ-ოსური კონფედერაცია.



ოსები

ბუნებრივია, ეთნიკური კონფლიქტების მოსაგვარებლად ისტორიას მნიშვნელობა არ უნდა ჰქონდეს: ხალხი, რომელიც ცხოვრობს განსაზღვრული ეთნოსის ტერიტორიაზე, ქვეყნის სრულყოფილებიანი წევრი უნდა იყოს (ასეც იყვნენ ოსები საქართველოში ცხოვრების პერიოდში). პოსტსაბჭოთა სივრცეში წარმოქმნილი ქართულ-ოსური დაპირისპირება რომ სინამდვილეში

კლასიკური ეთნიკური კონფლიქტი არ ყოფილა და რომ ის პროვოცირებული და მართული იყო იმპერიულ ძალთა მიერ, ეს კარგად წარმოაჩინა სწორედ ისტორიული თემატიკის ზედმეტმა შემოტანამ, რისი დამაგვირგვინებელიც გახლდათ ჯერ 2004 წელს რუსეთის დუმის განცხადება და ბოლოს მაღალი სახელმწიფო თანამდებობის პირების განცხადებები, რომელთა შინაარსიც ასეთია: რუსეთმა ჩრდილოეთი და სამხრეთი ოსეთი ერთად შეერთა 1774 წელს. კი, თურმე “სამხრეთ ოსეთი” ჯერ კიდევ მაშინ არსებობდა და თან საქართველოს შემადგენელი ნაწილი არ ყოფილა. მიზანი ცხადია: იმპერიულ ძალებს სურთ, “საფუძვლიანი” გახადონ საქართველოს ტერიტორიების მიტაცება. ამ შემთხვევაში ოსები მხოლოდ იარაღად არიან გამოყენებული, არც ეთნიკური ოსისა და არც ეთნიკური ქართველის ბედი მათ ნამდვილად არ აღეგნება.

ვინ არიან ოსები?

ოსები ირანულენოვანი ალანების უშუალო შთამომავლები არიან. ალან-ოსთა ეთნოგენეზი, როგორც საბჭოთა მეცნიერები აღნიშნავდნენ, მოხდა არა კავკასიაში, ადგილობრივ კავკასიელებთან შეერვის შედეგად, არამედ შუა აზიაში - არალისპირეთში. პირველად ისინი ძვ.წ. II საუკუნის ჩინურ წყაროებში არიან მოხსენიებული. ამ წყაროთა თვალსაწიერი კი კასპიის ზღვის აღმოსავლეთ მონაკვეთს არ სცილდებოდა. კლასიკურ ავტორთა თვალსაწიერში ალანები ახ.წ. I საუკუნეში ჩნდებიან. მას შემდეგ, რაც ევრაზიის სივრცის ევროპულ მონაკვეთში დაიწვეს მომთაბარეობა და გამოცალკევდნენ აზიელი ალანებისგან. ოსთა წინაპარი ალანების შესახებ მოთხრობილია კატალონიელი მეცნიერის აუგუსტ ალემანის წიგნში, სადაც აღნიშნულია, რომ საქართველოს სიახლოვეს, მთელი ადრე შუა საუკუნეების განმავლობაში, ალანები (ოსები) არ მკვიდრობდნენ. მათი სამომთაბარო არეალი ევრაზიის სივრცე იყო. ვოლგასა და აზოვის ზღვის მონაკვეთში მომთაბარე ალანები IV საუკუნის 70-იან წლებ-



ში ჰუნებმა გაანადგურეს, გადარჩენილთა ნაწილი ჰუნებს დასავლეთში გაჰყვა, ხოლო ნაწილმა ჩრდილოეთ კავკასიის ველებში ჩამოინაცვლა, სადაც ბინადარ ცხოვრებაზე გადავიდნენ, შექმნეს სახელმწიფო და ამ დროიდან ალანებთან (ოსებთან) ქართულ სახელმწიფოს ინტენსიური ურთიერთობა ჰქონდა.

ალანი მეომარი

ალან-ოსების ისტორიაში მეორე სამწუხარო ეტაპი იწყება XIII საუკუნიდან. მონღოლთა შემოსევების შემდეგ, ხანგრძლივი წინააღმდეგობის მიუხედავად, დამარცხებულმა ალან-ოსებმა დაკარგეს არა მარტო სახელმწიფოებრიობა, არამედ განსახლების არეალიც. XIII-XIV საუკუნეებში სტეპებში მცხოვრები ალან-ოსები მთიელებად იქცნენ. უნდა ითქვას, რომ ალანთა ნაწილი არა ასე მასშტაბურად, მაგრამ მთიელებად უფრო ადრეც - ადრე შუა საუკუნეების შემდეგაც იქცა. ჰუნების შემოსევების შემდეგ ისინი არა მხოლოდ ჩრდილოეთ კავკასიის ბარის მკვიდრნი გახდნენ, არამედ დასახლდნენ კავკასიის მთიანეთის დასავლეთ ნაწილში - თანამედროვე ყარაჩაისა და ბალყარეთის ტერიტორიაზე. გვიანი შუა საუკუნეების დიგორის ხეობაში მცხოვრები ოსები სწორედ ძველი შემოსახლებული ალანების შთამომავლები არიან. XIII-XIV საუკუნეებიდან ალან-ოსები სწორედ აღნიშნულ სამ ხეობაში (ალაგირში, ქურთაულსა და თავაურში) სახლდებიან.

ალანი ქალი

ოსებს XX საუკუნემდე ერთიანი თვითსახელწოდება (ენდოეთონიმი) არც ჰქონიათ. აღმოსავლეთ ოსეთის სამ ხეობაში მცხოვრები ოსები თავიანთ თავს “ირონს” უწოდებდნენ, ხოლო დასავლეთით დიგორის ხეობაში მცხოვრები ოსები თავიანთ თავს - “დიგორონს”.



მონღოლთა შემოსევებამდე ოსები აღმოსავლეთ ოსეთში (ალაგირი, ქურთაული, თავაურის ხეობები) არ ცხოვრობდნენ. მათ სახელმწიფო ჩრდილოეთ კავკასიის ბარის დასავლეთ ნაწილში ჰქონდათ შექმნილი და არა თანამედროვე ჩრდილოეთ ოსეთის ტერიტორიაზე. რაც შეეხება ჩრდილოეთ კავკასიის მთას, ისინი აქ - დიგორიაში და მის დასავლეთით, დღევანდელი ბალყარეთის და ყარაჩაის ტერიტორიაზე ადრე შუა საუკუნეებიდან - VI-VII საუკუნეებიდან მკვიდრობდნენ.

ვლადიკავკაზი ინგუშური სოფლის ადგილას

XIII-XIV საუკუნეებში, როგორც აღვნიშნეთ, ხდება ალან-ოსების ბინადრობის ადგილის კიდევ ერთხელ შეცვლა. ისინი ჩრდილოეთ კავკასიის მთებში, შემდეგ დროინდელ ალაგირის, ქურთაულისა და თავაურის ხეობებში დასახლდნენ. ოსების ადრინდელი საცხოვრისი ჩრდილოეთ კავკასიის ბარში ყაბარდოელებმა დაიკავეს და მთიდან ბარში გამოსასვლელ ადგილებში შექმნეს მტკიცე სიმაგრეები, რათა მთებში გახიზნული ოსები ჩრდილოეთ კავკასიის ბარში საცხოვრებლად აღარ დაბრუნებულიყვნენ.

XIII-XIV საუკუნეებიდან მოყოლებული, ვიდრე საბჭოთა ხელისუფლების დამყარებამდე, ოსებს რაიმე სახელმწიფოებრივი წარმონაქმნი არ ჰქონიათ. ისინი აქ ხეობებში ერთმანეთისგან განცალკევებით, ტერიტორიული თემების სახით ცხოვრობდნენ.

XVIII საუკუნის ბოლოს, კავკასიაში შემოსულმა რუსებმა ოსებს ჩრდილოეთით, კავკასიის დაბლობში გადასახლების საშუალება მისცეს. უფრო ადრე, XVIII საუკუნის პირველ ნახევარში, ოსებმა ეთნიკური საზღვარი აღმოსავლეთითაც გაიფართოვეს. აქ, მდინარე თერგის მარცხენა ნაპირზე, XVIII საუკუნის 20-იან წლებში დასახლდნენ დარიალის ხეობის სოფლებში - ლარსში, ჩმისსა და ბალთაში. რუსული წყაროების ცნობებით, XVI-XVII საუკუნეებში, ლარსის მიდამოებში, მდინარე თერგის მარცხენა სანაპიროზე, ინგუშური მოსახლეობა მკვიდრობდა, დადგენილია, რომ თანამედროვე ოსეთის დედაქალაქი - ვლადიკავკაზი 1774 წლისთვის, როდესაც აქ რუსებმა ციხესიმაგრე ააგეს, ინგუშური სოფელს წარმოადგენდა და მას ზაურევი ერქვა, სადაც ზაურევიების გვარის ინგუშები ცხოვრობდნენ.

შიდა ქართლში დამკვიდრება

ყოველგვარ არგუმენტებსა და ფაქტებსა მოკლებული და მხოლოდ ზოგიერთი ავტორის ახირებულობას ემყარება თეზისები ოსების საქართველოში ძველი დროიდანვე მკვიდრობის შესახებ. არც ერთი უცხოური თუ ქართული საისტორიო წყაროთი არ დასტურდება ოსების საქართველოში მიგრაცია და აქ საბინადროდ გადმოსვლა ძველი წელთაღრიცხვის რომელიმე მონაკვეთში.

არც ახ.წ. IV საუკუნეში მოჰყოლია ჰუნების შემოსევა ალან-ოსების საქართველოში დასახლდნენ. არც VII და არც XIII საუკუნეებში, როგორც ეს ზოგიერთ ავტორს წარმოუდგენია.

XIII საუკუნეში, ოსებმა მხოლოდ ჩრდილოეთ კავკასიის მთიან ხეობებში დაიწყეს შესვლა, რაც კარგა ხანს გაგრძელდა და ეს მიგრაციული პროცესი დასრულდა XV საუკუნის დასაწყისში. XIII საუკუნის მეორე ნახევარში მხოლოდ ოსების ერთმა ჯგუფმა სცადა შიდა ქართლში დასახლება, რომლებიც დარუბანდის გზით იყვნენ შემოსული. მათი სამხედრო რაზმი იღხანთა მონღოლური სახელმწიფოს ბრძანებით მოქმედებდა. 1292 წელს უმიფობის პერიოდში “იწყეს ოსთა ოხრებად, ხოცვად, რბევად და ტყვევნად ქართლისა და ქალაქი გორი წარტყუენეს და თვისად დაიტყვეს ოსთა.”

“1880-იანი წლების ბოლოს, საქართველოს მევენახეობას დიდ დილემად ექცა ფილოქსერა, რომელიც მუსრს ავლებდა ვენახებს. რუსმა სტაროსელსკიმ და უცხოელმა სპეციალისტებმა წამოაყენეს ამ მწერის წინააღმდეგ ბრძოლის

ფხიზლობდა და ამ რუსული დივერსიის თავიდან აცილება შეძლო და არ გააშენა ეს ჯიშები.
- კიდევ რა გზებს იყენებდა რუსეთი ქართული ვაზის დასაზიანებლად?

როგორ ცდილობდა რუსეთი საქართველოში ვაზის გადაშენებას ისტორია, რომელიც ბევრმა ქართველმა არ იცის

რადიკალური მეთოდი - დაავადებული ვაზის ამოძრკვა, ვაზნამყოფ მიწაში კი შხამქიმიკატის ჩასხმა. ამ მეთოდის დანერგვა რამდენიმე წელიწადში მთლიანად განადგურებდა ვენახებს საქართველოში და ნიადაგის ეკოლოგიურ დაბინძურებას გამოიწვევდა”. - ტექნიკური უნივერსიტეტის პროფესორი, ხაშურის მუნიციპალიტეტის საკრებულოს ყოფილი თავმჯდომარე - ვაჟა შუბითიძე მეტად

- 1880-იანი წლების ბოლოს საქართველოს მევენახეობას დიდ დილემად ექცა ფილოქსერა, რომელიც მუსრს ავლებდა ვენახებს. რუსმა სტაროსელსკიმ და უცხოელმა სპეციალისტებმა წამოაყენეს ამ მწერის წინააღმდეგ ბრძოლის რადიკალური მეთოდი - დაავადებული ვაზის ამოძრკვა, ვაზნამყოფ მიწაში კი შხამქიმიკატის ჩასხმა. ამ მეთოდის დანერგვა რამდენიმე წელიწადში მთლიანად განადგურებდა ვენახებს საქართველოში და ნიადაგის ეკოლოგიურ დაბინძურებას გამოიწვევდა. მაგრამ, ჩვენი საბედნიეროდ, გამოჩნდა კვალითელი ქართველი აგრონომი იოსებ გუნცაძე, რომელმაც საკუთარ ნაკვეთში დაყენებული ცდებით დაუმტკიცა სტაროსელსკის და მის მიმდევრებს, რომ ვენახების გადარჩენის ერთადერთი მეთოდი ამერიკულ სამიერზე მცნობა იყო. პროფესორი მარიონი ქართველ საზოგადოებას ურჩევდა, ამერიკული ვაზი უვარგისია, მევენახეობაზე ხელი აიღეთ და მის მაგივრად გვირილა გააშენეთო.



დიდი წინააღმდეგობის მიუხედავად, გაიმარჯვა გუნცაძემ და ამით ქართული მევენახეობა გადაურჩა დიდ განსაცდელს.

1975 წლისთვის ოფიციალურ დონეზე უნდა განხორციელებულიყო ქართული მევენახეობისთვის ყოვლად მიუღებელი და დამლუპველი ღონისძიება: კახეთში ორგანიზებულად შექმნდათ “იზაბელას” ჯიშის 1 მილიონი ცალი ნერგი, რაც ჩვენი მევენახეობისთვის ზურგში მახვილის ჩაგეცის ტოლფასი იქნებოდა. საბედნიეროდ, განზრახვა გაცხადდა და ამ შემთხვევაში ჩვენი მევენაერ-მევენახეებისა და მეღვინეების პრინციპულმა პოზიციამ იხსნა სიტუაცია. მაგრამ, როგორც შემდგომ გაირკვა, მზაკვრული მიზნის მისაღწევად უფრო მეტად შეფარული ხერხი გამოიყენეს. შეუმჩნეველად, თანდათანობით ალაზნის ველზე შეიტანეს ვაზის პირდაპირ-მწარმოებლური თეთრი და წითელი ჯიშები, რომლებიც მასობრივად მოედო შემდგომ წლებში საქართველოს ზვრებს (ე.წ. “უწამლო საფერავი” და სხვა სუროგატები). საქართველოში შემავრებული ღვინოების (ე.წ. “პორტვინი”) წარმოება ბოლშევიკების დროს დაიწყო. 1950-60-იანი წლებისათვის მათი ხვედრითი წილი 25-30%-ი იყო, ხოლო 1985 წლისათვის მათ არნახულ ზღვარს 70-75%-ს მიაღწიეს. ეს იმაზე მიაჩნებდა, რომ საქართველო ნელ-ნელა მალახარისხოვანი სამარკო ღვინოების მწარმოებელი

საინტერესო ცნობებს გვაწვდის, თუ როგორ ცდილობდა რუსეთი საქართველოში ვაზის გადაშენებას.

- რუსეთის იმპერიამ კავკასიაში ფეხის შემოდგმისთანავე გეზი აიღო ადგილობრივი წეს-ჩვეულებების, გენოფონდისა და მეურნეობრივი ტრადიციების მოსპობისაკენ. ყოველივე ადგილობრივი და ტრადიციული უნდა ამოძრკულიყო და მის ნაცვლად ევროპული ხელოვნურად ჩანერგილიყო. ამგვარი, ხანგრძლივ დროზე გათვლილი კამპანია დაიწყო ყოველი თესლეულისა და ნერგის უკონტროლო შემოტანით კავკასიაში, რასაც დიდად უარყოფითი, დამლუპველი შედეგები მოჰყვა. თან შემოვიდა დასავლეთში გავრცელებული მცენარეთა დაავადებები. მალე ნაცარმა მოსპო გურია-სამეგრელოს ვენახები. მეორე დიდი დანაშაული იყო, რომ შემოიტანეს და დაამკვიდრეს ამერიკული ჰიბრიდი - “იზაბელა” (“ადესა”). “იზაბელა” საქართველოს მევენახეობაში ჩადებული უწყვეტი მოქმედების ნაღმია, რომელმაც შემდგომი 150 წლის განმავლობაში არაერთხელ მიზანმიმართულად იფეთქა (თ. ლლონტი).



1879 წელს საქართველოს ვენახების საერთო ფართობში სამეგრელოს ხვედრითი წილი 17%-ს შეადგენდა, გურიის კი 8%-ს, 1990 წელს კი სამეგრელოსი - 1.9% იყო, გურიის კი - 1.1%. რუსეთის იმპერიის მოხელეს ივან ლენცს მთავრობამ დაავალა ევროპული ვაზის ჯიშების გავრცელება საქართველოში. მან კახეთში ყირიმიდან 28 ევროპული ვაზის ჯიშის გავრცელება სცადა.

ათი წლის უნაყოფო წვალეების მერე, 1846 წელს, ლენცს ეყო პროფესიული პატიოსნება ელიარებინა, რომ საქართველოში აზრი არ ჰქონდა ევროპული ჯიშების შემოტანასა და დანერგვას, რადგან ადგილობრივი ჯიშები - რქაწითელი, კახური მწვანე, საფერავი, ხიხვი და მცვივანი ევროპულზე უფრო მაღალხარისხოვან პროდუქციას იძლევიან და უფრო შეგუებულნი არიან ადგილობრივ ნიადაგურ-კლიმატურ პირობებს.



რესპუბლიკიდან აქციეს რუსეთის ბაზრისათვის საშუალო ღირსების მქონე შემავრებული ღვინოების მასობრივად მწარმოებელ და მიმწოდებელ კოლონიურ რეგიონად.

ამ მოვლენებმა საკმაოდ გაზარდა ფალსიფიკაციის დონე და მასშტაბი, მკვეთრად შეილახა და დაეცა ქართული ღვინის ხარისხი და რეპუტაცია ისე, რომ ინგლისმა უარი თქვა საფერავის ღვინის იმპორტზე საქართველოდან, რაც შეუფერხებლად ხორციელდებოდა მანამდე. ჯერ კიდევ 1960-იანი წლების ბოლოს იყო მცდელობა ქვევრში კახური ტიპის ღვინის დამზადების წინააღმდეგ კამპანიის წამოწყებისა, მაგრამ მეცნიერ-სპეციალისტთა პრინციპული პოზიციის გამო ეს ვერ განხორციელდა, სამაგიეროდ მან კვლავ იჩინა თავი 1980-იანი წლების დასაწყისში, ამჯერად ეს მცდელობა უფრო მიმე შედეგებით დამთავრდა. საუკეთესო ქვევრები მიწით ამოავსეს და დამარხეს (გაჩნაძიანის ღვინის ქარხანაში). ეს ვანდალური აქტი ქართველებმა ჩაიდინეს (არადა, დღეს ქვევრის ღვინოს იუნესკოს მიერ მინიჭებული აქვს არამატერიალური კულტურის ძეგლის სტატუსი 2015 წლიდან). ამავე დროს, კვლავ წარმოიშვა და აგორდა ტენდენცია ევროპული ჯიშების შემოტანა-გავრცელებისა იმ მოტივით, რომ ჩვენი ჯიშები მიუღებელია ევროპელთათვის და მათი მოსაწონი ღვინო სწორედ ევროპული ვაზის ჯიშებიდან უნდა დავამზადოთო. დეგრადირება არ ასცდა ჩვენს საამაყო ღვინოებს “წინანდელს”, “გურჯაანს”, “ნაფარეულს”, სამწლიანის ნაცვლად მივიღეთ ემალერებულ რეზერვუარებში დაყენებული ორწლიანი ღვინოები, რომელთაც არავითარი საერთო არ ჰქონდათ სახელოვან წინამორბედებთან. დაირღვა ტექნოლოგია, გაუარესდა ხარისხი.

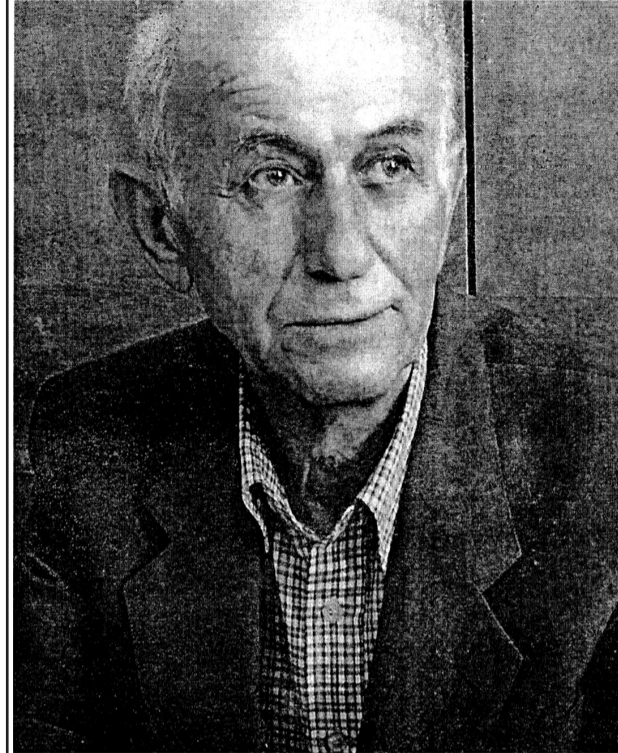
ქართული ვაზის ჯიშების უპირატესობის აღიარება, უპირველესად, ქართველი მიწათმოქმედის მრავალსაუკუნოვანი ცოდნისა და გამოცდილების აღიარების ტოლფასი გახლდათ. ეს ფაქტი ქართული ვაზის ისტორიული გამარჯვებაა და ეს კარგად უნდა გვახსოვდეს (თ. ლლონტი).

მაგრამ იმპერიული მანქანა არ გაჩერებულა. რადგან ამ გზამ არ გაამართლა, ახალ მზაკვრულ რუსულ მეთოდს მიმართეს. მეფისნაცვალმა მიხეილ ვორონცოვმა 1845-50 წლებში, ყირიმიდან შემოიტანა და მოსახლეობაში უფასოდ დააროვა 680 ათასი ძირი ევროპული ვაზის ნერგი, თუმცა არც ამან გაამართლა - ქართველი მევენახე

1990 წელს, საქართველოს კომუნისტურმა მთავრობამ დაამტკიცა ყურძნის შესასყიდი ფასების ახალი პრეისკურანტი, რომელშიც ყოვლად მოულოდნელად და უსაფუძვლოდ 1 კილოგრამი “იზაბელას” შესასყიდი ფასი 1 მანეთით განისაზღვრა (ტყემალი 2 მანეთი ღირდა მაშინ), ძვირფასი ადგილობრივი ჯიშებისა კი 50-60 კაპიკით. ეს იყო წინასწარ გამოზნული ქმედება გაეზრდათ მწარმოებელთა ეკონომიკური დაინტერესება “იზაბელას” ყურძნით საფერავის, ალექსანდრიულის, ალადასტურის, უსახლოაურის, თავკვერისა და სხვა ძვირფასი ჯიშების საწინააღმდეგოდ, მით უფრო, რომ “იზაბელას” მოყვანას არც დიდი შრომა და არც დიდი კაპიტალი არ სჭირდება.

მიხეილ ზედელაშვილს დიდი დამსახურება აქვს ჩვენი ქალაქის მუსიკალურ ისტორიაში. მიუხედავად იმისა, რომ ხაშურში არ დაბადებულა, მთელი თავისი შეგნებული ცხოვრება, აქ გაატარა, ჩამოაყალიბა და ხელმძღვანელობდა ბავშვთა სასულე ორკესტრებს, ჯერ ბავშვთა სახლში, შემდეგ დიმიტროვის, შინდარის და მეხუთე სკოლაში. საბჭოთა კავშირის დაშლის შემდეგ, მთლიანად სასულე ორკესტრების კულტურა საქართველოში და გამონაკლისი არც ხაშური ყოფილა. მათი არსებობის მანძილზე, ხაშურის ბავშვთა სასულე ორკესტრი ერთ-ერთი წარმატებული იყო, მიღებული აქვთ ბევრი ჯილდო, თავად ბატონი მიხეილი დაჯილდოვებულია ცენტრალური კომიტეტიდან. მქონდა პატივი, მისი გაცნობის, დღესაც დიდი სიყვარულით და ენთუზიაზმით საუბრობს

ბავშვთა სასულე ორკესტრი ხაშურში - იქნებ ისევ აღვადგინოთ ტრადიცია?!



საქმეზე, რომელიც ყველაზე მნიშვნელოვანია და სურვილი აქვს, აღდგეს ტრადიცია და ძველი სიცოცხლით დაუბრუნდეს სასულე ორკესტრი ხაშურს. მინდა, ჩემ მკითხველსაც გაახსენო დრო, როდესაც სახალხო მსვლელობებს სასულე ორკესტრი აღამაზებდა.

– მამა სამხედრო დირიჟორი იყო, დამთავრებული ჰქონდა პეტერბურგის კონსერვატორიის როსტოვის ფილიალი სამხედრო ორკესტრის დირიჟორის სპეციალობით. მუსიკალური განათლება არ მაქვს, მამისგან ვისწავლე ნოტების წერა, პარტიტურის შედგენა, სწავლების მეთოდიკა, ბავშვებთან მუშაობა.

– როგორ დაიწყო მუსიკალური კარიერა?

– 1941 წელს, როგორც გერმანელები, ჩვენი ოჯახი გადაასახლეს ყაზახეთში, ჩემი ნამდვილი გვარი ზეიდენია. გადასახლებაში 15 წელი გავატარეთ. თბილისში დაბრუნდით, ჩვენი სახლი ვერ დავიბრუნეთ. ავდექი და ახალდაბაში წამოვედი ნათესავებთან საცხოვრებლად და ავეჯის ფაბრიკაში დავიწყე მუშაობა. იქიდან ჯარში მომიწია წასვლა. ოჯახში ვთხოვე, ინსტრუმენტები გამოეგზავნათ. მეთაურს შევთავაზე, სასულე ორკესტრი გაგვეკეთებინა, რაზეც თანხმობა მივიღე. ახალწვეულებისგან გავაკეთე ჯგუფი და ერთ თვეში უკვე შემდგარი ორკესტრი გვქონდა. სამი წელი ვიმსახურე და ამ ხნის განმავლობაში, დიდი წარმატება მოვიპოვეთ.

– ხაშურში როგორ მოხვდით?

– როცა ჯარში წავედი, მამა ხაშურში გადმოვიდა ბავშვთა სახლში სამუშაოდ, მე სტუდენტი გავხდი სატყეო-საინჟინრო ფაკულტეტის. ჩემ საქმეში საკმაოდ მალე დავეინაურდი. ჯერ ხარისხი არ მქონდა დაცული, უკვე მეცნიერ თანამშრომლად ვმუშაობდი. სამეცნიერო ორგანიზაციაში მუშაობის დროს, დამატებითი თავისუფალი დრო გამომიჩნდა და გადავწყვიტე მამას დავხმარებოდი ორკესტრთან მუშაობაში. მუშაობის პროცესში, აზრთა სხვადასხვაობა გვქონდა მე და მამაჩემს და გადაწყვიტა ჩემთვის დაეთმო ბავშვთა სასულე ორკესტრი. ასეთი ძლიერი ორკესტრი მე არ მყოლია, მთელი საქართველოს მასშტაბით ძალიან წარმატებულები ვიყავით. ვმონაწილეობდით ფესტივალებში, კონკურსებში, ოლიმპიადებში, დემონსტრაციებში. ბავშვთა სასულე ორკესტრი 20 ბავშვისგან შედგებოდა, ყველა ინსტრუმენტი დატვირთული იყო. მახსოვს, ხაშურის მაშინდელი პირველი მდივანი სკეპტიკურად უყურებდა ამ ამბავს. ერთ-ერთი გამოსვლის დროს, ლოტკინის გორაზე, 15 ორკესტრი იდგა, მოცემული გვქონდა ერთი ნაწარმოები. დაიწყეს ორკესტრების დონის შემოწმება. ყველა დაიწუნეს, მხოლოდ ჩვენი ორკესტრი მოეწონათ, ამით დავეუბრუნეთ პირველ მდივანს ჩვენი ორკესტრის სიძლიერე და მნიშვნელობა. ხაშურის ბავშვთა სახლში 11 წელი ვიმუშავე, ეს არაა პატარა დრო, თუ იმას გავითვალისწინებთ, რამდენად შრომატევადი და სპეციფიკურია სასულე ორკესტრი. უნდა აღვნიშნო, რომ თბილისში ჩატარდა სასულე ორკესტრების ფესტივალი. პირველი ადგილი განათლების სამინისტროს ორკესტრმა დაიკავა, მეორე ადგილი ჩემმა ორკესტრმა და მცხეთის ორკესტრმა გავინაწილეთ.



– როგორც ვხედავ, მიუხედავად მისა, რომ თქვენი ძირითადი პროფესია სხვაა, თქვენ მთელ შრომას და ენერჯიას ორკესტრში დებდით...

– ნამდვილად ასეა, ანაზღაურება ძალიან ცოტა იყო, მაგრამ იმდენად მიყვარდა ეს საქმე, მთელი ჩემი შეგნებული ცხოვრება ოსკესტრებთან მუშაობაში გავატარე. ჯარში ყოფნის დროს, გარნიზონის მეთაურმა შეაერთა სამი ორკესტრი და დირიჟორად მე დამაყენა. სამოცზე მეტი ჯარისკაცთან მომიწია მუშაობა, რაც ძალიან რთული საქმეა. დაახლოებით 10 წლის წინაც მომიწია ჯართან შეხება, მეთაურმა მოხოვა დახმარება, შევაგროვე ორკესტრის ძველი წევრები და ფიცი ორკესტრის თანხლებით დადეს



ჯარისკაცებმა.

– ბავშვთა სახლის დაშლის შემდეგ, თქვენ ხაშურიდან არ წასულხართ, აქვე დარჩით და ემსახურეთ ჩვენ ქალაქს...

– ბავშვთა სახლის დაშლის შემდეგ, ჩემი ორკესტრიც დაიშალა. ამის შემდეგ ჯერ მეხუთე სკოლაში, შემდეგ დიმიტროვის ბავშვთა სახლში და ბოლოს, შინდარის სკოლაში გავაგრძელე მუშაობა, სადაც ცხრა წელი გავატარე.

– შეიძლება დილექტანტურ კითხვას ვსვამ, მაგრამ მაინტერესებს, რამდენი ინსტრუმენტი საჭირო სასულე ორკესტრისთვის? და ხომ არ იცით, რა ბედი ეწია, ძველ ინსტრუმენტებს?

– მე მხოლოდ სამი ინსტრუმენტი მაქვს შემორჩენილი, როცა ორკესტრი მყავდა, დაახლოებით 20-22 ინსტრუმენტს ვიყენებდით. არ ვიცი, ძველი ინსტრუმენტები სად წავიდა, დიდი დრო გავიდა მას შემდეგ.

– რა დროა იმისთვის საჭირო, რომ მუშაობის დაწყების დროიდან,



ორკესტრმა შედეგი დადოს?

– ეს ძალიან რთული საქმეა, მაგალითად, თუ ოცი ბავშვი მყავს, ოცივესთან ინდივიდუალურად, ყოველდღე უნდა იმუშაო და მერე ოცივე მთლიანობაში მოიყვანო, რაც არაა ადვილი. ორკესტრის პრინციპია დასარტყამი ინსტრუმენტები, აკომპანიმენტის ჯგუფი და წამყვანები, ამ სამი ჯგუფის არსებობა აუცილებელია. დირიჟორის საქმე ძალიან რთულია, უნდა ეცადოს, ძლიერი მუსიკოსი ისე მიმართოს, რომ დააბაღანოს ორკესტრის სუსტი წევრები.

– დღეს რას საქმიანობთ? რა იქნება თქვენი გზავნილი და ვინ იქნება ადრესატი?

– მეცნიერებაში დავბრუნდი და 2010 წლამდე სატყეო კვლევით ინსტიტუტში ვმუშაობდი. ჩემი ძველი მოსწავლეები მხვდებიან დღესაც და დიდ სურვილს გამოთქვამენ, რომ აღვადგინოთ სასულე ორკესტრი. ჩემი სურვილია, დაინტერესდეს ადგილობრივი ხელისუფლება, რომ ხაშურში მოხდეს სასულე ორკესტრის აღდგენა და ძველი ტრადიციის გაგრძელება. შემიძლია ჩემ წარმატებულ მოსწავლეებს, რომლებიც დღემდე აგრძელებენ ამ საქმეს, შევასწავლო ორკესტრთან მუშაობა, დირიჟორობა. ძალიან მიყვარს ხაშური და მინდა, ჩემ დაწვეულ საქმეს გაგრძელება და მომავალი ჰქონდეს.

თ. ჯავახიშვილი

(დასასრული)

თანდასწრებით მოხდა და მადლობა ამისათვის პოლიკლინიკის მთელ კოლექტივს, მის ხელმძღვანელს, ქალბატონ მაყვალა მაისურაძეს, მუნიციპალიტეტის ხელმძღვანელებს, რომლებმაც მხარი დაუჭირეს ამ იდეას და სისრულეშიც მოიყვანეს. ამით კი დაინგრა ერთგვარი კლიშე თუ სულელური ტრადიცია, როცა მხოლოდ პიროვნების სიცოცხლის შემდეგ „ვხვდებით“, როგორი ღირსეული და დამსახურებული ინდივიდი ყოფილა ჩვენს გვერდით.

დამსახურება კი მართლაც დიდი აქვს ქალბატონ მზიას. იგი გახლავთ, ასე ვთქვათ, გასული საუკუნის სამოციანელთა თაობის იმ ექიმთა კოჰორტის წარმომადგენელი, რომლებიც მხოლოდ შეშველი ხელებით ებრძოდნენ სიკვდილს და მათი სუპერპროფესიონალიზმის წყალობით ათასობით პაციენტი გადარჩენილა. ღმერთო ჩემო, სად იყო მაშინ ასე-

სურამის სადაბო პოლიკლინიკას ღვაწლმოსილი ექიმის მზია ნიკოლაიშვილის სახელი მიენიჭა

გნებავთ, წელიწადის დროც კი. 30 წელი უხელმძღვანელა ქალბატონმა მზიამ პოლიკლინიკას, მათ შორის იმ საშინელი 90-იან წლებში, როდესაც სურამში ჯანდაცვის ობიექტები წყლის ორთქლივით ქრებოდა და მხოლოდ შენობების გამოშვიგნული ფუტლიარები მოაგონებდა ხალხს, რომ ოდესღაც, აქ თუ იქ, სანატორიუმი თუ საავადმყოფო იყო. არაფერს არ ვამატებ, თუ ვიტყვი, რომ მისი ძალისხმევით გადარჩა მაშინ პოლიკლინიკა, სადაც დღეს 43 ადამიანი საქმიანობს და მათ შორის 19 ექიმი ემსახურება მთელ დაბას. საზეიმო ღონისძიება კი მართლაც უღამაზესი გამოვიდა. ყვაილების ზღვაში ჩაფლულ დამსახურებულ ქალბატონს

მადლობას უხდინენ და ღოცავდნენ სურამისა და ხაშურის ეპარქიის მმართველი მღვდელმთავარი, ეპისკოპოსი სვიმეონი, მუნიციპალიტეტის მერი გიორგი გურასაშვილი, საკრებულოს თავჯდომარე მიხეილ ჯანაშვილი, მოწვეული სტუმრები და, რა თქმა უნდა, პოლიკლინიკის მთელი შემადგენლობა.

რადგან დავიწყე, ისევ ნოდარ ღუმბაძის სიტყვით დავასრულებ: ადამიანი ტაძრის კედელზე გაკრული ფრესკა არაა, რომ ერთ განზომილებაში უმზირო.



თი მადალ-ტექნოლოგიური გამოკვლევები – ექოსკოპია, ტომოგრაფია და სხვა მისთანანი? და წამალი? დღეს მზა სახითაა ყველაფერი, მაშინ კი მხოლოდ რეცეპტის გამოწერა მთელი ხელოვნება იყო, სადაც ათი თუ თხუთმეტი კომპონენტი, მილიგრამების დოზით უნდა ასახულიყო და სადაც გათვალისწინებული უნდა ყოფილიყო დაავადების ხარისხი, ადამიანის წონა, ზომა, ასაკი და თუ

მას ირგვლივ უნდა შემოუარო და იმ მხრიდან უმზირო, საიდანაც ლამაზია“. ქალბატონ მზიას, ვფიქრობ, არც ეს სჭირდება. მისი განვლილი გზა, მის გაკვალი ბილიკი, მისი ღვაწლი ყველა კუთხიდან ლამაზია და კიდევ ერთხელ მადლობა მას.

გოგი გოგოლაძე

რკინიგზელთა პროფკავშირი ბავშვებზეც ზრუნავს

რკინიგზის მუშაკთა პროფკავშირული ორგანიზაცია მუდმივად ცდილობს ორგანიზაციის წევრების სამუშაო თუ საყოფაცხოვრებო პირობები გააუმჯობესოს. რკინიგზელებთან შეხვედრების ყოველდღიური რეჟიმის დროს, დეტალურად შეისწავლება ყველა მათი პრობლემა თუ სურვილი და შემდეგ გეგმაზომიერად ხდება მათი აღმოფხვრა და განხორციელება. პროფკავშირის ხელმძღვანელებს არც ახალწელს დაუტოვებიათ ხაშურელი რკინიგზელები უყურადღებოდ და მათი პატარებისათვის 400 ბილეთი შეიძინეს ბავშვთა გასართობ ცენტრში „მიკი მაუსი“, სადაც ბავშვებმა მართლაც დაუვიწყარი და მხიარული წუთები გაატარეს თოვლის ბაბუას თუ ზღაპრის სხვა გმირებთან ერთად.



ზამთარი ქვიშხეთში. არჩილ სუთიაშვილის ფოტო.

საქართველოს პედაგოგთა და მეცნიერთა თავისუფალი პროფკავშირის რაიონული ორგანიზაცია, თავჯდომარე ინეზა ელისაშვილი იუწყება წრომის საჯარო სკოლის პედაგოგის ნინო ზლიაძის გარდაცვალებას და სამძიმარს უცხადებს ოჯახს. D

საქართველოს პედაგოგთა და მეცნიერთა თავისუფალი პროფკავშირის ხაშურის რაიონული ორგანიზაცია, თავჯდომარე ინეზა ელისაშვილი სამძიმარს უცხადებს I-ლი საჯარო სკოლის პედაგოგს ქ-ნ ნინო რობაქიძეს მეუღლის გარდაცვალების გამო. D

ა(ა)პ ხაშურის მუნიციპალიტეტის გაზეთი „ხაშურის მოამბე“. ღირექტორი გიორგი გოგალაძე, მისამართი: ხაშური, ტაბიძის ქუჩა №2. ტელეფონი: 24 30 27. E-mail Khashurismoambe2015@gmail.com მიმღების დასახელება: ხაზინის ერთიანი ანგარიში, საიდენტიფიკაციო კოდი 443860984, სახელმწიფო ხაზინა TRESGE22, სახაზინო კოდი: 749547499. D-ით მონიშნული სტატია იბეჭდება დაკვეთით გაზეთი იბეჭდება თბილისში. რედაქტორი რობერტ სუხიაშვილი.