



სალოგანო ვეროლი

ქართული
1921 წლის

საზოგადოებრივ-პოლიტიკური გაზეთი

ფასი 10 კპბ.

საქართველოს რესპუბლიკის პრეზიდენტის ბრძანებულება

უკანასკნელ ხანს იმპერიის
შემადგენლობაში მყოფმა ხალხებმა
გააძლიერეს საპროტესტო პოლიტიკური
საგაფიცო მოძრაობა, რომელიც მიზნად ისახავს იმპერიული
ცენტრალური ხელისუფლების გაუქმებას და სუვერენული, დემოკრატიული
სახელმწიფოების ჩამოყალიბების პროცესის ხელშეწყობას.
ამასთან დაკავშირებით, აგრეთვე სამაზღალო შექმნილი ვითარებიდან
გამომდინარე, ე. წ. ცენტრის იმპერიალისტური პოლიტიკის
წინააღმდეგ მრავალი მაგიტის პოლიტიკურმა
ორგანიზაციებმა გამოაცხადეს გაფიცვები სატრანსპორტო
საშუალებებისა და საკავშირო დაწვემდებარების
საწარმოებისადმი.
გამომდინარე იმ მოსაზრებიდან, რომ აღნიშნულ
საპროტესტო აქციებს აქვს ერთი მიზანი: საქართველოს
სრული, ფაქტობრივი დამოუკიდებლობის
აღდგენა, იმპერიული სტრუქტურებისა და დაწვემდებარებისა
და დიქტატისაგან მისი გათავისუფლება,
რაც წარმოადგენს უკანასკნელ წლებში ჩვენს ქვეყანაში
მიმდინარე ეროვნული და სამოქალაქო
დაუმორჩილებლობის პროცესის უშუალო
გაგრძელებას, ვადავნი:

1. სამინისტროებმა, უწყებებმა, აღმინისტრაციულმა ორგანოებმა ყოველნაირად შეუწყონ ხელი მრავალი მაგიტის პოლიტიკური ორგანიზაციების მიერ გამოცხადებულ საყოველთაო ეროვნულ და სამოქალაქო დაუმორჩილებლობას.
2. თანამდებობის პირთაგან შეიქმნას საკონსულტაციო და საკოორდინაციო საბჭოები, რომლებიც საგაფიცო კომიტეტებთან ერთად სისტემურ ხასიათს მისცემენ დაუმორჩილებლობის მოძრაობას, რათა არ შეილახოს რესპუბლიკის ეკონომიკური ინტერესები.
3. შეიქმნას მასობრივი ინფორმაციის საშუალებების გაერთიანებული საბჭო, რომელიც უზენაესი საბჭოს პრეზიდენტთან და პრეზიდენტის პრესის სამსახურთან ერთად უზრუნველყოფს სწორი და შემოქმედებითი ინფორმაციის გავრცელებას და საზღვარგარეთ გადცემას საქართველოში მიმდინარე პროცესების შესახებ.
4. შეიქმნას საგანგებო საგაფიცო ფონდი, რომელიც უზრუნველყოფს გაფიცულთა ყოველგვარ დახმარებას და უზრუნველყოფს.

საქართველოს რესპუბლიკის პრეზიდენტი **ზ. გამსახურდია**.
თბილისი. 1991 წლის 15 აპრილი.

გრგვალნი გავიღის პოლიტიკური ორგანიზაციების განსხვავება

1991 წლის 9 აპრილს საქართველოს
რესპუბლიკის უზენაესმა საბჭომ მიიღო ისტორიული
გადაწყვეტილება საქართველოს დამოუკიდებლობის
აღდგენის შესახებ, რითაც განხორციელდა ქართველი
ხალხის ნება. მიუხედავად იმისა, რომ საქართველოს
რესპუბლიკის უზენაესმა საბჭომ რამდენჯერმე
მიმართა მოსკოვის ხელისუფალთ, ისინი არ
აპირებენ მოლაპარაკების საფუძველზე გადაიჭრას
მოსკოვისა და საქართველოს შორის მომავალი
ურთიერთობის პრობლემები და მიმართავენ
ძალისმიერ მეთოდებს, რაც გამოიწვევს საქართველოში
შინაგანი ჯარების ახალ-ახალი კონტინგენტების
შემოყვანით და საბჭოთა საოკუპაციო
ჯარების გააქტიურებას.

ბით მშვიდობიანი მოსახლეობის წინააღმდეგ.
აქედან გამომდინარე, მრავალი მაგიტის
პოლიტიკური ორგანიზაციები მოუწოდებენ ქართველ
ერს, სრულიად საქართველოს მოსახლეობას
საყოველთაო ეროვნული და სამოქალაქო
დაუმორჩილებლობის საკენ, ყოველგვარი
საპროტესტო აქციებისა და გაფიცვების
გაძლიერებისაკენ. ისინი სოლიდარობას უცხადებენ
იმპერიაში შემავალი ერების ბრძოლას თავისუფლებისა
და დამოუკიდებლობისათვის და იმედოვნებენ,
რომ მალე იმპერიის ნაგრევებზე აღმოცენდება
სუვერენული დემოკრატიული სახელმწიფოები,
რომელთაც სამართლიანი და კეთილშობილური
დამოკიდებულება ექნებათ ერთმანეთთან.

გრგვალნი გავიღის პოლიტიკური ორგანიზაციები.
თბილისი. 1991 წლის 15 აპრილი.

საქართველოს რესპუბლიკის ცენტრალური საარჩევნო კომისიის დადგენილება

დავალთ საქართველოს რესპუბლიკის
საკრებულოებში დებუტატთა არჩევნების
ტერიტორიულ-საარჩევნო კომისიებს შეინახონ
არჩევნების მოსაწყობად შექმნილი ინვენტარი,
რათა შემდგომ იგი გამოიყენონ 1991 წლის 26 მაისს
დანიშნული საქართველოს რესპუბლიკის
პრეზიდენტის არჩევნებისათვის.
ეთხოვით რაიონებისა და ქალაქების
პრეფექტებს ყოველგვარი დახმარება
გაუწიონ ტერიტორიულ-საარჩევნო
კომისიებს საქართველოს რესპუბლიკის
ცენტრალური საარჩევნო კომისიის
დავალებების შესრულებაში.

კომისიის თავმჯდომარე **ბ. შინაბაძე**.
კომისიის მდივანი **ლ. მახინი**.
თბილისი. 1991 წლის 15 აპრილი.

დღეს გაიმართება საქართველოს რესპუბლიკის პირველი მოწვევის უზენაესი საბჭოს პირველი სესიის მორიგი სხდომა

ქრონიკა ინფორმაცია

აზერბაიჯანი

როგორც რესპუბლიკის სოციალ-დემოკრატიული
პარტიის ინფორმაციებიდან იტყობინებთან,
უკვე 5 დღეა შეწყვეტილია საავტომობილო
კავშირი მთიანი ყარაბაღის სოფლებს —
ლაჩინსა და შუშას შორის. ამის გამო
ლაჩინი, რომელიც მდებარეობს სომხეთის
მოსაზღვრე ზონაში, მთლიანად
ბლოკირებულია.
აზერბაიჯანის რეინიგზის 343-ე
კილომეტრზე (მეგრი ქარჩევის მონაკვეთი)
„ბოევიკებმა“ ავტომობილი იარაღით
ცეცხლი დაუშინეს სატვირთო მატარებელს.
დაჭრილია რამდენიმე კაცი.
დღეს საღამოს ბაქოში ჩატარდება
„მრავალი მაგიტის“ სხდომა,
რომელშიც მონაწილეობას მიიღებენ
აზერბაიჯანის ყველა მოწინავე
პოლიტიკური პარტიისა და ორგანიზაციის
წარმომადგენლები. შეკრების მიზანია
რესპუბლიკაში შექმნილი პოლიტიკური
სიტუაციის განხილვა.
ქალაქში იქმნება საგაფიცო
კომიტეტი, რომელიც მოამზადებს
საპროტესტო აქციებს რესპუბლიკაში.

მინსკი

გრძელდება მოლაპარაკება
ბელორუსიის ოფიციალურ ხელისუფლებასა
და საგაფიცო კომიტეტებს შორის.
მაგრამ შედეგები ჯერ არ ჩანს,
იმის გამო, რომ მხარეებმა ვერ
მიადრეს შეთანხმებას ვერც ერთ
პრიციპულ საკითხში.
გაფიცვები ბელორუსიის თითქმის
ყველა მნიშვნელოვან სამრეწველო
ცენტრში კვლავ გრძელდება.

კიევი

საკუთარ ბინაში მოკლეს უკრაინის
უზენაესი საბჭოს თავმჯდომარის
პირველი მოადგილის ი. პლიშჩის
შვილი ვალერი. იგი ჯერ მხეცურად
სცემეს, შემდეგ კი დანით
შიაყენეს რამდენიმე სასიკვდილო
ჭრილობა.
ამ საშინელი დანაშაულის მიზეზი
ჯერჯერობით უცნობია, მიმდინარეობს
გამოძიება.
გუშინ დილიდან გამოაცხადეს
გაფიცვა ქალაქ კიევის ოთხივე
სატროლოგიულ დეპოს მუშაკებმა.
მიუხედავად იმისა, რომ რესპუბლიკის
ხელმძღვანელობამ ტრანსპორტულ
მართვაში შეხვედრისას მოუწოდა
„არ წაშეგონ პროვოკაციას“, მაინც
ვერ შეაჩერეს ეს საპროტესტო
აქცია.

დღეს მუშაკებმა წამოაყენეს
არა მარტო ეკონომიკური, არამედ
პოლიტიკური მოთხოვნებიც. კერძოდ,
ისინი მოითხოვენ სსრკ-ის პრეზიდენტის
გადადგომას, საკავშირო უზენაესი
საბჭოს დაშლას.

ბალენი

ესტონეთის სახალხო ფრონტმა
გააცხადა განცხადება, სადაც შევხ
რუსეთსა და ესტონეთს შორის არსებულ
საზღვრების საკითხს. როგორც
ცნობილია, ამ ორ რესპუბლიკას
შორის დღევანდელი საზღვრები
დადგენილი იქნა ესტონეთის
ოკუპაციის შემდეგ, 1945 წელს.
განცხადებაში არის წამოყენებული
წინადადება, დაინტერესებული
მხარეები დაუბრუნდნენ ტარტუს
სავაო ხელშეკრულების ტერიტორიულ
ნორმებს.

ვლადიმერ ხარიშვილი,
ახალი ამბების ხავერდო „კავკასიონი“.

საქართველო გავიცვლი

იმასთან დაკავშირებით, რომ საქართველოში
შეიქმნა ეკონომიკურად მძიმე მდგომარეობა
და საჭიროა თითოეული წარმოებისა და
დაწესებულების მშრომლებმა განახადონ
გაფიცვის ფორმები და მისი მიმართულებები,
საქართველოს დამოუკიდებელი
პროფკავშირების კონფედერაციამ
შექმნა საგაფიცო მოძრაობის
კომიტეტი. გუშინ შედგა ამ
კომიტეტის პირველი სხდომა,
ჩვენი გაზეთის გამოსვლისათვის
სხდომა ჯერ

კიდევ მიმდინარეობდა, ამიტომ მის
შედეგებზე შემდეგ ნომერში
გიახლოებით ინფორმაციას
გაუფიცილო საწარმოებიდან.

თბილისი

გიორგი გოზალიშვილი, ელექტროტექნიკური ქარხნის დირექტორი:

11 აპრილიდან გაფიცეთ, თუმცა მუშაობა
სულ ახალი დაწყებული გვექონდა
(ზამთრის ენერგოკრიზისის გამო
მთელი თებერვლის თვე არ გვიმუშავია).
მართალია, გაფიცვა ორგანიზებულად
მიმდინარეობს, მაგრამ მუშები
გაცდენილი დღეების ანაზღაურებას
ითხოვენ, ჩვენ კი ამის არანაირი
საშუალება არა გვაქვს, არა გვაქვს
საგაფიცო ფონდი. ამიტომ მუშების
უზრუნველბა აყენებს საკითხს —
ქარხანაში აღდგეს მუშაობა, ხოლო
გამომწვეული პრობლემა გაგზავნით
მხოლოდ სომხეთში, აზერბაიჯანსა და
ჩეჩნეთ-ინგუშეთში.

ანდრო ბერიძე, ელმავალმშენებელი ქარხნის დირექტორი:

12 აპრილიდან ქარხანა გაჩერდა...
16 აპრილს მიტინგი ჩატარეთ და
გადაწყვეტიეთ საამქროებში საგაფიცო
კომიტეტის შექმნა. სიმართლე
გითხრათ, დიდი სირთულეების წინაშე
აღმოჩნდით, არ ვიმუშავებთ და
გაცდენილი დღეები ავინაზღაურეთო —
ითხოვენ მუშები. ეს ჩვენი ქარხნის
ბუჯეტისთვის წარმოუდგენელია.
მდგომარეობიდან გამოსავალი
ერთია — ვფარმოთ პრობლემა და
გავაგზავნით მხოლოდ ამიერკავკასიის
რესპუბლიკებში.

ურბან შარანიშვილი, ჩაის ფაბრიკის დირექტორი:

ჩვენი ფაბრიკა გაფიცული არ არის,
მაგრამ ფაქტურად გაჩერებულია,
რადგან ფაბრიკის სპეციფიკა იცითია,
რომ მთლიანად დამოკიდებული ვართ
რეინიგზზე. 450-კაციან კოლექტივში
ნახევარზე მეტი კუთხილ მშენებლობაში
გაფიცეთ. საერთოდ კი კომპენსაციის
არანაირი საშუალება არა გვაქვს.

საქართველო ინფორმაცია

ბათუმი

16 აპრილი. (საქინფორმი). გუშინ
სრულიად საქართველოს მერმა
კოსტავას საზოგადოების აპარის
რეგონალური ორგანიზაციის ინიციატივით
თავისუფლების მოედანთან მდებარე
სკვერში დაიწყო მშრომარე გაფიცვა.
აქ გამოტანილ ფორებზე ვკითხულობთ:
„მოვიხილოთ საბჭოთა წარების
გაყვანას სამინაბლოდან“, „მოუწოდებთ
საქართველოს მოსახლეობას
ეროვნული დაუმორჩილებლობისაკენ“,
„მოვიხილოთ საერთო აპარის
უზენაესი საბჭოს რეფერენდუმთან
დაკავშირებით“, „აპარის
ავტონომიური რესპუბლიკის
უზენაესი საბჭოს არჩევნების
ნაცვლად 28 აპრილს გამართოს
რეფერენდუმი აპარის ავტონომიის
საკითხის გამო“ და სხვ.

გულრიფში

(საქინფორმი) კონსტიტუციის
მოედანზე, რომელსაც ამიერიდან
წოდება თავისუფლების მოედანი,
გამართა საპროტესტო მიტინგი
საქართველოს რესპუბლიკის
სამინაო საქმეებში ცენტრის
უბეში ჩარევის წინააღმდეგ,
რამაც მკვეთრად გაამწვავა
ერთობა შიდა ქართლში.
საქართველოს მთელი რიგი
პარტიებისა და ორგანიზაციების
რითონული განყოფილებების
წარმომადგენლების მიერ მოწყობილი
მიტინგმა მოუწოდა მრავალტანჯულ
ქართველ ხალხს შეამკვიდროს
თავისი რიგები ახალი ავრესის
საფრთხის წინაშე.
მიტინგზე მიიღეს რეზოლუცია,
რომელშიც დამოუკიდებელი
კენტრის ანტიკონსტიტუციური
მოქმედება საქართველოს
მიმართ.

სხვა გაზეთებიდან

ალბანეთის სხალხო, ალბანეთის სოციალისტური

ალბანეთის ოფიციალური დასახელებიდან გამომდინარე სიტყვები „სახალხო“ და „სოციალისტური“. ამერიკიდან მის ჰქვია ალბანეთის რესპუბლიკა („რამბოლია ტრიბუნა“, № 73, 1991 წ.).

ქვეყნის მეთაური იქნება პრეზიდენტი, რომელსაც 5 წლით აირჩევს სახალხო კრება. ერთი და იგივე პირი შეიძლება მხოლოდ ორჯერ შეიძლება გახდეს ალბანეთის პრეზიდენტი.

ბატონო ბენედიკტო, იხრინეთ აპროფიტის თვითმფრინავებით

ასეთ წინადადებას სთავაზობს „კომსომოლსკაია პრავდა“ (№ 82-83, 1991 წ.) საბჭოთა გენერლებს, რომლებიც სრულ უზენაესი საბჭოს პრივილეგიებისა და შეღავათების კომისიის ცნობით, გადაადგილების ძირითად საშუალებად სამხედრო თვითმფრინავებსა და ვერტმფრენებს ირჩევენ. ეს კი, როგორც ირკვევა, ეწინააღმდეგება არა მარტო მთავრობის გადაწყვეტილებას, არამედ თვით თავდაცვის მინისტრის ბრძანებასაც.

მაგრამ წინს, გენერლები ამას არა და აგებენ და არც ის ანაღვლებთ დიდად, რომ მათი „გადაადგილება“ სახელმწიფოს მილიონობით მანეთი უჯდება. მაგალითად, მარტო ხელმძღვანელი შემადგენლობის ჩამოყვანა მოსკოვში „ზამთრის პერიოდის შედეგების შემაჯამებელ“ ერთ თათბირზე 210 ათასი მანეთი დაჯდა... ამასთან ისიც უნდა ითქვას, ერთ-ერთ ბოლო თათბირზე თვით ერთ რეგიონიდან წამოსულმა ოთხმა გენერალმა და ადმირალმა კი პერსონალური თვითმფრინავებით „ტუ-154“-ით არჩია მოსკოვში ჩამოსვლა. მაგრამ ყველა რეკორდი მაინც ორ გენერალს, პოსტნიკოვსა და დუბინინს, მოუხსნია — ისინი ერთი ქალაქიდან გამოფრენილან ცალ-ცალკე თვითმფრინავებით. არადა მარტო ბოლო ერთ წლის განმავლობაში მხოლოდ 4 ასეთი გენერალის „გადაფრენა“ მომხდარა.

ყოველივე ამას რაღაცნაირად თუ კიდევ ახსნი სოციალისტური სახელმწიფოს ინტერესების დაცვით, — ამბობს „კომსომოლსკაია“ — იმას რაღა ვუყოთ, რომ სამხედრო თვითმფრინავებით არც თუ იშვიათად გენერლების ოჯახის წევრები და ახლობლებიც მოგზაურობენ?..

პრივილეგიებისა და შეღავათების კომისია დაბეჭივებით მოითხოვს ამ საკითხის საპარლამენტო განხილვას.

ვიტორ კიდევი უფრო აკავადება მოსკოვი?

სსრკ სახალხო დეპუტატი, მოსკოვის თავმჯდომარე, საბჭოთა ბერძნების საკავშირო საზოგადოების თავმჯდომარე, ეკონომიკური მეცნიერებათა დოქტორი გავრილ პოპოვი სსრკ ბეისბოლისა და სოცეტბოლის ფედერაციის პრეზიდენტად აირჩიეს. ფედერაციის კონფერენციაზე კენჭისყრისას მან ხმათა 60 პროცენტზე მეტი დააგროვა.

ვიტორ ამით კიდევ უფრო აკავადება მოსკოვი? — სვამს კითხვას „კომსომოლსკაია პრავდა“ (№ 82-83, 1991 წ.).

ლიტვა „შეაღწა“ პერეინსკის

ვილიუსში, ფელიქს ძერეინსკის სახლ-მუზეუმში მუშაობას ამთავრებს სალიკვიდაციო კომისია („კომსომოლსკაია პრავდა“ № 82-83, 1991 წ.). ექსპონატები (ძირითადად ფოტოურათები) და სახლ-მუზეუმის ეზოში მდგარი ძერეინსკის ქანდაკება უკვე გადაეცა ლიტვის სახელმწიფო მუზეუმს.

პრეზიდენტის ცოლის აღმადინა

ჩაბს უსვამს „კომსომოლსკაია პრავდას“ (№ 82-83, 1991 წ.) ნიუ-იორკელი კორესპონდენტი ე.

ოგნარენკო. რომელიც ამერიკის ყოფილი პრეზიდენტის მეუღლეზე ნენსი რეიგანზე გვიამბობს, უფრო სწორად კი გვაცნობს წიგნს „ნენსი რეიგანი, ნებარტვის ვარემე დაწერილი ბიოგრაფია“. ეს წიგნი გასული კვირის ორშაბათიდან გამოვიდა ნიუ-იორკის წიგნის მაღაზიებში და ოგნარენკოს თუ დაუჭერებთ, სულ მალე შეავსებს ბესტსელერების რიგს. წიგნის ავტორია კიტი კელი, რომელმაც მანამდე უკვე გამოსცა რამდენიმე ცნობილი ადამიანის ბიოგრაფიები. აღსანიშნავია, რომ კელი ამ ბიოგრაფიებს მათ პატრონებთან შეთანხმების გარეშე წერს.

როცა ახლახან ეკლესიიდან გამოვედით რომელიმე რეიგანს კითხვის ამ წიგნის თაობაზე, მან უპასუხა, რომ ენის წვერზე ადგას სიტყვები, რომლებსაც ტადრის თაღებზე ვერ წარმოთქვამს.

წიგნიდან ვიგებთ, რომ ნენსი რეიგანის სიტყვა და საქმე ხშირად ისცილდებოდა ერთმანეთს. მაგალითად, იგი ყოველთვის ამტკიცებდა, რომ არ ერევა სახელმწიფო საქმეებში, მაგრამ ყოფილი პრეზიდენტის ერთ-ერთი თანამემამუე ისხენებს, რომ როცა მან შენევაში გორბაჩოვთან პირველი შეხვედრის წინ რეიგანს ვიზიტის პროგრამა მოუტანა, რეიგანმა იკითხა: „ნენსის თუ აჩვენეთ?“

გახეი „ნიუ-იორკ ტაიმის“ ცნობით, კიტი კელის „გიგანტა მკვლელის“ რეპუტაცია აქვს. მიუხედავად სკანდალური რეპუტაციისა, კიტი კელი ყოველთვის მართალი გამოდის, ყოველი შემთხვევისათვის ვერც ერთმა ცნობილმა ადამიანმა, ვისზეც ის წერდა (მათ შორის კი არიან ქაქლის ქენენი, ელიზაბეტ ტელიორი, ფრენკ სინატრა) სასამართლოს მეშვეობითა კი ვერ შესძლო კელის მიერ მოთხრობილი ფაქტების უარყოფა.

თუ ბულგარეთში 15 დღეა მებთან დარჩებით...

ნებისმიერი უცხოელი, რომელიც 15 დღეზე მეტ ხანს დარჩება ბულგარეთში, მოვალეა გაიაროს საკონტროლო შემოწმება... შიღსზე, ეს განცხადება ახლახან გამოაქვეყნებ ბულგარეთის გაზეთებმა. — იუწყება „კომსომოლსკაია პრავდა“ (№ 82-83, 1991 წ.).

რუსეთი და მხვილობა

ოცდაათზე მეტი ანტიმილიტარისტული, პაციფისტური, სამართალდამცავი, ეკოლოგიური, რელიგიური, ახალგაზრდული, შემოქმედებითი და საქმიანი ორგანიზაცია შეიკრიბა გასული შაბათს მოსკოვში „რუსეთის მშვიდობის საზოგადოების“ დამფუძნებელ კონფერენციაზე.

კონფერენციის მონაწილეები ამ საზოგადოების სულიერ საფუძვლებს პუმიანოვში, ზოგადსაკუთბრიო, ზნობრივ და რელიგიურ ფასეულობებში ხედავენ („იზვესტია“, № 90, 1991 წ.).

პრავდაში გამოთხოვა შურანლისტა კავშირის

მოსკოვის ყურნალისტა კავშირის სამდივნოს გადაწყვეტილებით სსრკ სახელმწიფო კომიტეტის თავმჯდომარე ლ. პ. კრავჩენკო „ტელევიზიაში ცინურის ფაქტობრივი გამოვლენის შემთხვევისათვის“ გარიცხეს ყურნალისტა კავშირიდან („კომსომოლსკაია პრავდა“, № 85, 1991 წ.).

გასტრონომის პატივრამი

ახლახან ვორონეჟის ერთ-ერთ გასტრონომში ბრინჯი იყო დებოდა. გასტრონომის დაკეტვის დრომ რომ მოაწია, რიგში კიდევ იდგა 17 კაცი, მათ შორის ბავშვები და მოხუცებიც იყვნენ. მათ თხოვნას, ბარემ ჩვენც გავგისტრომეთო, გასტრონომის მუშაკებმა ცივი უარი უპასუხეს. ბოლოს საქმე იმით დამთავრდა, რომ გაკეთებულმა გამოკვლევებმა ასევე გაჩვენებულ იქნა მუდგელები გასტრონომში ჩაკეტვის და წაყიდვის. გასტრონომის პატივრამი მხოლოდ სამი საათის შემდეგ გაათავისუფლეს („კომსომოლსკაია პრავდა“, № 85, 1991 წ.).

მსოფლიო საზოგადოებრივი

გამოხატა რა ქართველი ერისა და საქართველოში მცხოვრები ყველა სხვა ხალხის ნება, საქართველოს რესპუბლიკის უზენაესმა საბჭომ ა. წ. 9 აპრილს მიიღო საქართველოს სახელმწიფოებრივი დამოუკიდებლობის აღდგენის აქტი, რასაც დაუყოვნებლივ მოჰყვა იმპერიული კრემლის საოკუპაციო ჯარების უზემი ჩარევის გააქტიურება ჩვენი სუვერენული რესპუბლიკის შინაურ საქმეებში.

ეს განსაკუთრებული სისატიკითა და ცინიზმით ვლინდება საქართველოს ერთ-ერთ ძირველ კუთხეში — შიდა ქართლსა და სამაზაბლოში (ყოფილ ე. წ. სამხრეთ ოსეთის ავტონომიურ ოლქში). კრემლის მიერ ინსპირირებული ე. წ. ეთნოკრიზისის პირობებში იღახება ადამიანთა საყოველთაოდ აღიარებული ელემენტარული უფლებები... იღვრება სისხლი... ცოცხლად სწავდენ ქართველებს... ოკუპანტებმა დასწვეს წმინდა გიორგისა და წმინდა სამების ეკლესიები...

კრემლის მიერ წაქეზებული ოსი ექსტრემისტები აღარც ინვალიდებს ინდობენ, უკვე მოჰკლეს ერთი ქართველი ინვალიდი, სხვებს კი აიძულებენ, დასტოვონ სამკვიდრო... უზემოდ ირღვევა გავროს მიერ 1975 წლის 9 დეკემბერს მიღებული „ინვალიდთა უფლებების დეკლარაცია“, რის გამოც ღვთისშვილთა კავშირის ქართლის რეგიონული ორგანიზაციის თავმჯდომარემ, პირველი ჯგუფის უსინათლო ინვალიდმა ბატონმა ელგუჯა კასრაძემ ქ. გავროს ა. წ. 12-15 აპრილს მოაწყო ოთხდღიანი საპროტესტო გამაფრთხილებელი შიმშილობა, რაც ჩვენი კავშირის დაინტერესებული წევრები, რადგანაც საფ. თხის უქმნიდა ბატონ ელგუჯა კასრაძის ისედაც სულ განმართლობას.

ყოველივე ზემოთაღნიშნულს გამო, სრულიად საქართველოს ღვთისშვილთა კავშირი (ინვალიდთა ასოციაცია), რომელიც აერთიანებს სხვადასხვა რწმენისა და ეროვნების (მათ შორის, ოსებსაც) ადამიანებს, იძულებულია, მიმართოს კაცობრიობის ისტორიაში გაუფიქრებელი

საპროტესტო აქციას — საქართველოში მოხალე ინვალიდთა საერთო რესპუბლიკურ ერთკვირიან გამაფრთხილებელ პოლიტიკურ გაფიცვას სუვერენული ქართული სახელმწიფოს შინაურ საქმეებში კრემლის იმპერიული ჩარევის წინააღმდეგ, რასაც თან სდევს ადამიანთა, მათ შორის, ინვალიდთა უფლებების შელახვა.

1. დაუყოვნებლივ შეწყდეს იმპერიული კრემლის უზემი ჩარევა საქართველოს რესპუბლიკის შინაურ საქმეებში და ქართველი ერის გენოციდი;
2. დაუყოვნებლივ გაუწილდეს ოკუპირებული ქართული ხალხის მიერ გამოცხადებულ ეროვნულ დამოუკიდებლობას და მოითხოვს;
3. დაუყოვნებლივ შეწყდეს იმპერიული კრემლის უზემი ჩარევა საქართველოს რესპუბლიკის ტერიტორიიდან საოკუპაციო ჯარები;
4. გავროსი დადგეს საკითხი საქართველოს რესპუბლიკის გაეროს წევრად მიღებისა.

ჩვენი გამაფრთხილებელი ერთკვირიანი საპროტესტო აქცია იწყება 16 აპრილიდან და თუკი ჩვენი ზემოთაღნიშნული მოთხოვნები არ დაკმაყოფილდება, უახლოეს მომავალში მიგმართავთ პროტესტის უკიდურეს ფორმებს.

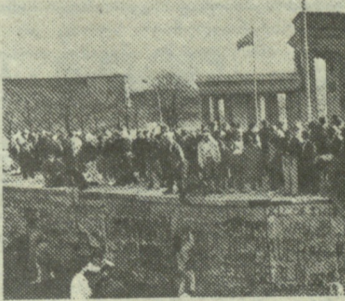
ღმერთი იყოს ჩვენი მფარველი! ქრისტესმებერი სიყვარულითა და კრძალვით

ზაზა სინარაშქიძე, სრულიად საქართველოს ღვთისშვილთა კავშირის (ინვალიდთა ასოციაციის) პრეზიდენტი.

მიმართვა მიღებულია სრულიად საქართველოს ღვთისშვილთა კავშირის (ინვალიდთა ასოციაციის) საგანგებო შეკრების მიერ ქ. გავროსი, 1991 წლის 15 აპრილს.



პროტესტში კონფერენციის მონაწილეებმა დაიარსებულ გერმანიის მეტრო განაჩენი გამოუტანეს; ბერლინი, და შესაბამისად მთელი სახელმწიფოს ტერიტორია ორ ნაწილად გაუყვეს... დაიწყო გერმანული ხალხის ნაციონალური ტრაგედია.



ნი პავთელის ლობე... ბოლოს ავტორით ამოყვანილი — ბერლინის ქულის სახელით ცნობილი საზღვარი... დრო გადიოდა. ყოველი თაობა თავის ტკივილიან სათქმელს, სამღურავს კედელზე ტოვებდა — წერდა. ხატვდა. შარშან, უკვე მეოთხე თაობის კედელმა თავისუფლებამოწყურებული სულების ამბოხს ვეღარ გაუძლო და დაიშალა...

„ბერლინის კედლის დასასრული — ახალი ევროპის დასაწყისი“ — ასე ეწოდება ბერლინის მუზეუმის „პაუს ემ ჩეკაინტ ჩარლი“-ს პოლიტიკური გამოფენას, რომელიც 13 აპრილს საქართველოს საემბეიერო ტექნიკური და კომერციული გამოფენების ცენტრში გაიხსნა. მისი ინიციატორია საქართველოს კულტურის სამინისტრო, საქართველო-ამერიკის ერთობლივი საწარმო „სიბომა“ და ავღანეთის ვეტერანთა საქართველოს კავშირი.

ჩვენს საუკუნეში მიმდინარე მოვლენების ფაქტობრივი, დოკუმენტური ასახვა ფერწერული

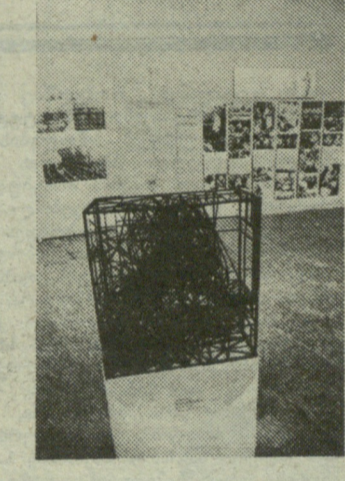
კელალი-უკვე სიგოლო

ტილოებით, ფოტო და კინო მასალებითაა წარმოდგენილი. გამოფენა არა კონკრეტულად რომელიმე ერის, არამედ მსოფლიოს ხალხების სულიერი განწყობილების ანარეკლია. ეს არის გერმანელი, ჩეხი, სლოვაკელი, პოლონელი, უნგრელი ხალხის ერთგვარი პროტესტი — უსისხლო ბრძოლა ეროვნული თვითმყოფადობისა და



სახელმწიფოებრივი ერთიანობის აღსადგენად. გამოფენა დაათვალიერა საქართველოს უზენაესი საბჭოს თავმჯდომარემ ბატონმა ზვიად გამსახურდიამ. გამოფენის გახსნის შემდეგ გამართული პრესკონფერენციაში მონაწილეობდნენ „პაუს ემ ჩეკაინტ ჩარლი“-ს მუზეუმის დამაარსებელი და დირექტორი, გერმანელი პუბლიცისტი, ყოფილი პატიმარი რაინერ ჰილდებრანტი, უზენაესი საბჭოს თავმჯდომარის მოადგილე ნემო ბურჭულაძე, ვიკტორიანი თენგიზ კიტოვანი, მუდმივმოქმედი საპარლამენტო კომისიების თავმჯდომარეები ნუგზარ პოლოდინაშვილი და თეიმურაზ ქორთბე.

„რამდენიმე დღეა თბილისში ვიმყოფები — თქვა ყურნალისტკითან საუბრისას ბატონმა რაინერმა — ქართველი მეგობრები ხშირად მეკითხებიან, რა ვიცი 1991 წლის 9 აპრილის შესახებ... იმ დღეს თბილისში ვიყავი. პრეზიდენტმა საქართველოს სახელმწიფოებრიობის აღდგენა რომ



გაპოცხადა, პარლამენტის შენობის წინ ვიღებო. არავის არაფერი უთარგმნია, ჩემთვის ისედაც ყველაფერი ნაცნობი და გასაგები იყო.

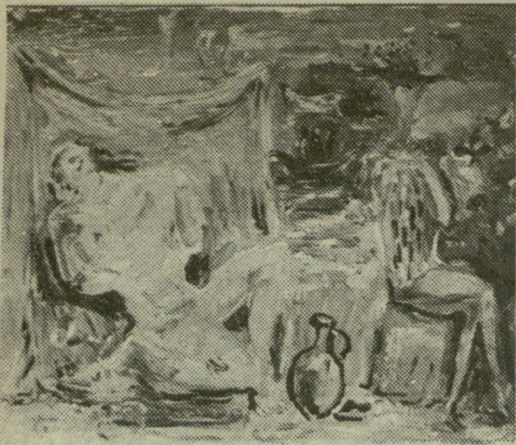
„შმაგელისათვის“ მიცემულ ინტერვიუში ბატონმა ზვიად გამსახურდიამ თქვა: ჩვენთვის უცხოა შურისძიება, ბოროტება. თვისუფლება მორალისა და სიკეთის გზით უნდა მოვიპოვოთ...

ახლა მსოფლიოს მზერა საქართველოსკენაა მოპყრობილი. მერწმუნეთ, სრული თავისუფლება სულ ახლოსაა!...

ის, რაც აქ წარმოვადგინეთ ბერლინის მუზეუმის ფილიალი (მსგავსი ფილიალი გახსნილია რიგასა და მოსკოვში). დაკვირვებული თვალი უთუოდ შეამჩნევს, რაოდენ მდიდარია თავისუფლებისათვის მებრძოლი ხალხის ფანტაზია.

იმისათვის, რომ ღრმად ჩაეფედო გამოფენის არსს, ჩვენი მუზეუმის ადგილ-სამყოფელი უნდა იცოდეთ. ეს ის ადგილია, სადაც ერთ დროს მსოფლიო ისტორიის ბედი წყდებოდა, სადაც მეორე მსოფლიო ომში გამარჯვებული ოთხი ქვეყნის ჯარი იდგა, სადაც ის საშინელი ედელი არსებობდა... პლანეტა კლდის მინის პატარა სახლს დაემსგავსა. ესკალაციის საშიშროება გაიხსნა, მოახლოებულ საფრთხეს ჩემი შეიღობის, შევილივილების თვალში ვხედავ. გვახსოვდეს, რომ ყველა სიბნელეში არის სინათლე, ყოველგვარ ბოროტებაში არის სიკეთე, რომ სიკვდილის შემდეგ სიცოცხლე გრძელდება, და ჩვენში არის რაღაც, სასიცოცხლო ძალის მომნიჭებელი. ჩვენ გავიმარჯვებთ!...

შეხვედრის დასასრულ რაინერ ჰილდებრანტმა მადლობა გადაუხადა მასამბლემს ვულობილი მიღებისათვის და ურთიერთობის გაგრძელების სურვილი გამოთქვა. საქართველოს სახელმწიფოებრიობის აღდგენის შემდეგ მოწყობილი პირველი გამოფენა ბუთ მასამბლემ ასტანს.



რამ მიუხედავად ამისა, უამრავი რამ მოასწრო და ბევრს აპირებს მომავალშიც.
საკუთარი მალაზია, ვენახი...
კავშირი ავსტრიულ ფირმა „ლუქსსთან“, რომელიც ქართველ მხატვრებს დეფიციტური მასალით ამარაგებს...
გრანდიოზული გეგმები — გამოფენების მოწყობა მსოფლიოს 50 ქალაქში.
კონტრაქტები, კონტრაქტები...
შემოქმედებითი თავისუფლების, ფანტაზიის შეუზღუდველობის სრული გარანტია... თანამედროვე დიზაინი, არქიტექტურა, მხატვრობა, თამაში ავანგარდში...
ფირმა „დარბას“ უცხოელი კოლეგებისა და უცხოეთში მცხოვრები ქართველი ინტელიგენციის სიმპათიებითაც სარგებლობს...
როგორც „დარბას“ გენერალურმა დირექტორმა, ნიკოლოზ კეკელიძემ გვაცნობა, ამ გამოფენის მოწყობაში, დიდი წვლილი მიუძღვის თურქეთში დაბადებულ

„დარბას“ ინისიატივით

საკმარისია, ახალგაზრდა მხატვართა კლუბ „ფიროს-მანის“ კიბეებს ქვემოთ ჩაუყვე და საგამოფენო დარბაზში შედგა ფეხი, რომ სრულიად მოსწყდეს გარესამყაროს და შენთვის ჭერ კიდევ გამოუცნობ, უცხო პლანეტაზე აღმოჩნდე.
აქ ყველაფერია: გაზაფხულის სუნის, შემოდგომის ნაღველიც, ზღვის სუნთქვაც, კენკების ჩხრიალიც, მიტოვებული ზამთარიც და პირველყოფილი ზაფხულის ხეატიც...
ერთი სიტყვით — ყველაფერი.
მეტყველი ტილოები.
მეტყველი ქანდაკება.
ურჩვეულო თვალთახედვა.
და ძალიან უცნაური მასალა, რომელსაც მხატვრები სამუშაოდ იყენებენ: რკინა, პენოპლასტიკა...
ნივთები, ყოველდღიურ ცხოვრებაში თვალს რომ შეეჩვივით, აქ სრულიად ახლებური შინაარსით იტვირთება.
ახლებურად აღიქმება.
და სინარულს განგაცდევინებს უჩვეულოს.
ხელახლა აღმოგაჩინებს ირგვლივ სამყაროს.



ქართველს, ჰაიდელბერგის უნივერსიტეტის პროფესორს, ბატონ ილია ხიმშიაშვილს.
ქართველ მხატვრებს გზა ესწნებათ ევროპაში... ნოდარის, ლილისა და იურის ნამუშევრებს ვენა, ფრანკფურტი, ვორმსი იხილავს.
ქვემოთხსენებული ხელოვანისთვის არ არსებობს დაბრკოლებები...
ავსტრიელი სტუმრები მალე დატოვებენ საქართველოს, მაგრამ გვირგვინიან, რომ კვლავ ჩამოვლენ ამ კეთილი ხალხისა და ლამაზი ქვეყნის სანახავად.
დღეს, როცა საზღვრები იხსნება და ახალი კონტაქტები მყარდება საზღვარგარეთთან, მომავალი ბევრს გვიპირდება და ბევრსაც გვავალბებს!
წარმატება ვუსურვოთ ქართველ ხელოვანთ და ფირმა „დარბას“.

თამუნა ბრეზავაძე,
თინათინ მამულაშვილი,
თსუ ურნალიტიკის ფაკულტეტის I კურსის სტუდენტები.
სურათი: ნოდარ ბადურაშვილის ნახატები.



სოფარ ბადურაშვილი მზექალაშვილი, იური ბეროშვილი, ეკატ შენგელი და ალბერტ კუპერი.
ახალგაზრდა ქართველი მხატვრები და მათი ავსტრიელი კოლეგები — ნათელი სახეები, კეთილი, ნიჭიერი ადამიანები... მათთან საოცრად ადვილია ლაპარაკი. ხელებით, თვალებით, ღიმილით, სიტყვით — სულ ერთია... ნანახი და განცდილი საოცრად განგაწყობს ფიქრისთვის და ირგვლივმყოფი ადამიანების, ახალგაზრდა შემოქმედების სულიერი სამყაროს გათავისებაში გეხმარება.
ამ საინტერესო გამოფენის მოწყობა გერმანულ-ქართულმა ფირმა „დარბას“ ითავა.
„დარბას“ ახალგაზრდა, მხოლოდ ერთი წლის, მაგ-



უმაღლესი სასწავლებლები მიღების წესები

1. უმაღლესი სასწავლებლებში მიღების საშუალო განათლების მქონე მოქალაქეები ასაკის მიუხედავად.
2. უმაღლესი სასწავლებლებში შესვლისას ყველა აბიტურიენტი სარგებლობს თანაბარი უფლებით.
3. უმაღლესი სასწავლებლებში შემსვლელთა განცხადებას უნდა დაურთონ: საშუალო განათლების დოკუმენტის დედანი, სამედიცინო ცნობა (ფორმა № 086). ექვსი ფოტოსურათი (ზომით 3X4), ამონაწერი შრომის წიგნიდან (მუშაობის სტაჟის მქონეთათვის), პასპორტის წარმოდგენენ პირადად.
4. დღის სწავლების ფორმად განცხადებები მიიღება 25 ივნისიდან 15 ივლისის ჩათვლით. გამოცდები ჩატარდება 17 ივლისიდან.
ხელოვნების სპეციალობებზე, აგრეთვე წარმოებისაგან მოუწყვეტილ სწავლებაზე მიღება იწარმოებს უმაღლესი სასწავლებლის მიერ განსაზღვრულ ვადებში.
5. უმაღლესი სასწავლებლებში აბიტურიენტები ჩაირიცხებიან მიქმები კომისიის გადაწყვეტილებით მისაღებ გამოცდებზე დაგროვილ ქულათა რაოდენობის მიხედვით.
თანაბარქულიან აბიტურიენტთა ჩაირიცხვა ხორციელდება შემდეგი თანმიმდევრობით:
ა) უკანასკნელი სამი წლის განმავლობაში დემობილიზებულინი;
ბ) პირველ საგამოცდო საგანში უფრო მაღალი შეფასების მქონე აბიტურიენტები.
შენიშვნა: პედაგოგიური სპეციალობების დაუსწრებელ გახყოფილებზე რესპუბლიკის მალაქიანი რაიონების სასწავლო დაწესებულებების ის მასწავლებლები, რომლებიც უმაღლესი სასწავლებლებში მისაღებ გამოცდებს აბარებენ სამუშაო პროფილის შესაბამის სპეციალობებზე და აქვთ მუშაობის არანაკლებ ერთი წლის სტაჟი.
გ) უმაღლესი სასწავლებლის სპეციალობის პროფილის შესაბამისი საშუალო სპეციალური სასწავლებლის კურსდამთავრებულნი;
დ) უმაღლესი სასწავლებლის სპეციალობის პროფილის შესაბამისი საშუალო პროფესიულ-ტექნიკური სასწავლებლის კურსდამთავრებულნი;
ე) უფრო ხანგრძლივი მუშაობის სტაჟის მქონე აბიტურიენტები (ვრცელდება მათზე, ვისაც აქვს 6 თვეზე მეტი ხანგრძლივობის მუშაობის სტაჟი);
ვ) უმაღლესი სასწავლებლის მიმღები კომისიის მიერ განსაზღვრულ მართლმადიდებელ საგანში უფრო მაღალი შეფასების მქონე აბიტურიენტები, რომელთაც აღიზარდნენ სახელმწიფო ხარჯზე ან რომელთაც ოფიციალურად დანიშნული ჰყავთ მეურვე (ვრცელდება იმ აბიტურიენტებზე, რომელთაც გამოცდების დაწყებამდე არ შესრულებიათ 22 წელი);
— I და II ჯგუფის ინვალიდები, რომლებსაც სამედიცინო დასკვნით უფლება აქვთ ისწავლონ უმაღლესი სასწავლებლის შესაბამის სპეციალობაზე.
6. მიმღები კომისია ნიშნავს 2-5 მისაღებ გამოცდას, რომელთაგან ერთი უნდა იყოს ქართულ ენასა და ლიტერატურაში — წერა (ან იმ ენასა და ლიტერატურაში, რომელ ენაზეც წარმოებს სწავლება).
7. წერითი და ზეპირი გამოცდების შეფასება ხორციელდება 10-ქულიანი სისტემით, სადაც დადებით შეფასებად ითვლება ქულები 6-დან 10-ის ჩათვლით. მიმღებ კომისიის უფლება ეძლევა ზოგ არამართლმადიდებელ საგანში შემოიღოს ორბალიანი შეფასება სისტემით: „ღამამაყოფილებელი“ და „არადამაყოფილებელი“.
8. განრიგის მიხედვით დანიშნულ დროს გამოცდაზე არასამართლმადიდებელი მიზეზით გამოუცხადებლობის, ან არადამაყოფილებელი შეფასების მიღების შემთხვევაში აბიტურიენტი შემდეგ გამოცდაზე არღებდება.
9. უმაღლესი სასწავლებლებში მიღებასთან დაკავშირებით ყველა საკითხს წყვეტს მიმღები კომისია.

უმაღლესი სასწავლებლები

ახალგაზრდული კომერციული ფირმა „კომერსანტი“ გთავაზობთ უახლესი მოდელის

კომპიუტერებს — „Hyundai“ (გერმანია-კორეა),
ტელეფონებს — „Canon“ (იაპონია),
ქსეროქსებს — „Canon“ (იაპონია).
ჩვენთან ფასები საკაპიტრო საბაზრო ფასებთან შედარებით გაცილებით ხელსაყრელია.
გაითვალისწინეთ ინფლაციის დაჩქარებული პროცესი, ფასების ყოველდღიური ზრდა, ნუ გაატანთ ქარს თქვენს ნაშრომ-ნაჯაფარს... თქვენთვის ხელსაყრელია მეცნიერებისა და ტექნიკის თანამედროვე მიღწევებში დაბანდოთ ფული.
მაშ აკრიფეთ ტელეფონის ნომერი: 99-94-65.
თქვენს განკარგულებაშია ფირმა „კომერსანტი“.

თბილისის შ. გამცემლის სახელობის № 5 საშუალო პროფესიულ-ტექნიკური სასწავლებელი

აბსაჯებას
მოსწავლეთა მიღებას 1991-92 სასწავლო წლისათვის ქართულ და რუსულ სექტორებზე.
სასწავლებელი ამზადებს საშუალო განათლების მქონე შემდეგი პროფესიების მალაქვალი ფიციური სპეციალისტებს:
1. ხარატი (ხარატი მეროველ-ვერე, ხარატი-მეკარუსელი), პროფესიული მართვის ჩარხების ოპერატორი;
2. ზეინკალ-შემკეთებელი;
3. მექანიკურ სამუშაოთა ამწყობი ზეინკალი (მომწინველი, კონტროლიორი და ხაზინკლო სამუშაოები);
4. ზეინკალ-ავტოშემკეთებელი. აღნიშნულ პროფესიებზე მიიღებიან საშუალო სკოლის 9 კლასის განათლების მქონე 15-16 წლის ასაკის გოგონები და ვაჟები, რომლებიც სასწავლებლის დამთავრების შემდეგ მიიღებენ საშუალო განათლების და კვალიფიკაციის მინიჭების დიპლომს; სასწავლებლის დამთავრების შემდეგ ახალგაზრდები განაწილებული იქნებიან საბაზო ორგანიზაციებში.
სწავლების პერიოდში სამწლიანი სწავლების ჯგუფების მოსწავლეები უზრუნველყოფილი იქნებიან უფასო კვებით.

გარდა ამისა, სასწავლებელში მიიღებიან საშუალო განათლების მქონე ახალგაზრდები (რომლებსაც არ უწყევთ სავალდებულო სამხედრო სამსახურში გაწვევა, ან სამხედროდან დემობილიზებულინი) ტექნიკურ ჯგუფებში შემდეგ სპეციალობებზე:
1. ზეინკალ-შემკეთებელი;
2. ზეინკალ-ავტოშემკეთებელი.

სწავლების ვადა ერთი წელია

მოსწავლეები, რომლებიც ჩარიცხული იქნებიან ერთწლიან ჯგუფებში, მიიღებენ სტიპენდიას თვეში 30 მანეთის ოდენობით.
სწავლის პერიოდში მოსწავლეებს ეძლევათ ფულადი ანაზღაურება იმ სამუშაოებისათვის, რომლებსაც ისინი ასრულებენ საწარმოო სწავლების პროცესში.

სასწავლებლის კურსდამთავრებულები უზრუნველყოფილი იქნებიან სამუშაოთი მიღებულ სპეციალობის მიხედვით.
სწავლის დრო ითვლება უწყვეტ სამუშაო სტაჟად. სასწავლებელში ჩაირიცხვა იწარმოებს გასაუბრებელი.
სასწავლებელში ჩაირიცხვის მსურველებმა უნდა შემოიტანონ განცხადება დირექტორის სახელზე არჩეული სპეციალობის მიხედვით. განცხადებას თან უნდა დაერთოს შემდეგი საბუთები:
1. ატესტატი 9 ან 11 კლასის დამთავრების შესახებ (დედანი);
2. დაბადების მოწმობა (დედანი);
3. სამედიცინო ცნობა;
4. ცნობა საცხოვრებელი ადგილიდან;
5. ცნობა ოჯახური მდგომარეობის შესახებ;

6. ექვსი ფოტოსურათი 3/4;
7. ავტობიოგრაფია;
8. დახასიათება;
9. პირადი საქმე 9 კლასდამთავრებულთათვის სკოლიდან.
მსურველთა განცხადების მიღება წარმოებს 1991 წლის 1 აპრილიდან 1 სექტემბრამდე, 9-00 საათიდან 17-00 საათამდე.
დაწვრილებითი ცნობების მიღება შეიძლება სასწავლებლის მიმღებ კომისიაში.
სწავლა დაიწყება 1 სექტემბერს
სასწავლებლის მისამართი:
თბილისი, ჩუღურეთის რაიონი, ართვინის ქ. № 58, ტელეფონი 95-28-72, 95-98-72, ავტობუსი № 29 კომუნარების ბაღიდან და სამარშრუტო ტაქსი № 53 კ/თ „ნაკაულდიან“.
დირექტორი



ელენე ახვლედიანი-90

თეთრი ზღაპრის მისაიდუმელი



ბურჯაგების სტატიურობას. ამავე დროს, მისი პეიზაჟები არ არის გაყინული, ე.წ. „მკვდარი ბუნება“. თითოეული სურათი წარმოადგენს დათვლილი ბუნების განზოგადებულ და თანაც კონკრეტულ ხატებას, სადაც ყველაფერი ძალზე ჰგავს სინამდვილეს, მაგრამ არ წარმოადგენს სინამდვილეს. ეს იმით, რომ მხატვარმა რეალისტის მისია იტვირთა და არა ფორტოგრაფის. ჩვენს წინაშეა თეატრალიზებული სანახაობა, სადაც აღამიანები და საგნები კონკრეტულ როლს ასრულებენ. კომპოზიციები აგებულია სცენის კანონების მიხედვით: კულისები, დეკორაცია, ფონი, ტილოს ხაზგასმული დაყოფა რამდენიმე პლანად და სცენა, სადაც მიმდინარეობს მოქმედება, უფრო სწორად, აღბეჭდილია მოქმედების ერთი მომენტი. ადამიანთა სიუჟეტურად უმნიშვნელო, მცირე მასშტაბების ფიგურებს მხოლოდ და მხოლოდ ის ფუნქცია აკისრიათ, რასაც ჩვეულებისამებრ ასრულებენ სტაფაჟები პეიზაჟურ მხატვრობაში. „თეთრ სერიაში“ არის სიუჟეტურობის, ნარატიულობის გარკვეული ელემენტები. მიუხედავად იმისა, რომ არის შემთხვევები, როცა ადამიანთა ფიგურები არ არის სურათზე, იგი ყველგან და ყოველთვის იგრძნობა. მხატვარს არ იზიდავს ე.წ. „ველური“, უკაცრიელი ბუნება, ტილოებზე აღბეჭდილია „დასახლებული“, „ცოცხალი“ დათვლილი სამყარო დღისით და ღამით.

რული სამყარო. 1960 წლით დათარიღებული სურათი „ტალინი, ზამთარი“, რომელზეც დათვლილი სახურავებია გამოახული, ახალი წლის ღამეს მოსული თოვლით გამოწყვეული ფანტაზიის სურვილს ბადებს. ეს ის შემთხვევაა, როცა ხდება უცხოელის (სამხრეთელის) მიერ აღქმული კონკრეტული (ჩრდილოეთის) პეიზაჟის ანსტრაგიზმა, თვისობრივი მომენტების ერთგვარი ჰიპერბოლაჟი. მაგრამ ისე, რომ მხატვარი რეალური პეიზაჟის ერთგული რჩება.

1924 წლით დათარიღებული „ზამთარი კახეთში“ მრავალმხრივ საყურადღებო ნამუშევარია. იგი შესრულებულია პარიზში. სამშობლოში შესრულებული ესკიზების საფუძველზე. ეს სწორედ ის სურათია, რომელმაც დამოუკიდებელთა სალონის ერთ-ერთ გამოფენაზე პაბლო პიკასოს ყურადღება მიიპყრო. მასში თავი იჩინა მხატვრის ძიებებმა ეთნიკური პეიზაჟის, საქართველოს სხვადასხვა კუთხისათვის დამახასიათებელი ბუნების გადმოსაცემად. „მოქმედების ადგილი“ დაწინაურებულია მთაგორიან ლანდშაფტური პეიზაჟით, დამოუკიდებელი ლოკებით გარშემორტყმული პატარა კოხტა ხის სახლებით კახეთის ყოფისთვის დამახასიათებელი კანონიერი სცენით. ელენე ახვლედიანის შემოქმედებაში მიძღვრილი მონოგრაფიებმა თუ სხვადასხვა სახის პუბლიკაციებში აღნიშნული სურათი განსაკუთრებით აქცენტირებულია როგორც პეიზაჟის „ზამთრის“ ასოციაციითა და „ქართული პეიზაჟის“ ეროვნული ხასიათის მძაფრი შეგრძნობით. შექმნილი ფერწერული ტილო. თვით მხატვარი არაერთგვარ აღნიშნავდა, რომ ბრიგელის ნამუშევრებმა შთააგონა მას გადმოეცა ადამიანის ყოფა ბუნების წიაღში.

ხმაურიანი, მხიარული დღე ილიშება სცენის პრინციპზე აგებული კომპოზიციის „ძველი თბილისი. 1974“, აქ მხატვარი მშრალ, „ხრამუნა“ თოვლს გვჩუქნის, რომლის სიკაქეთე უპირისპირდება ხაზგასმულად გრძელბუნელი სახლებსა და სტაფაჟების მკვეთრ ფერადოვნებას. ყველაზე ახლო ანალოგს აღნიშნულ ტილოსთან წარმოადგენს სურათი „ძველი თბილისი. 1972“. ამასთან, მსგავსება მხოლოდ კომპოზიციურ აგებაში მტკიცდება. ამ სურათში სულ ახვაჯარი ზამთარია: წვიმა-

„ზამთრის სერიის“ განხილვისას გასათვალისწინებელია მხატვრის დამოკიდებულება თეთრი ფერისადმი, რომელიც აბსოლუტური სახით ბუნებაში არ არსებობს. „თეთრი“ არ არის ფერი, მაგრამ მას უნარი აქვს შეითვისოს ნებისმიერი ფერი — გვასწავლის ლეონარდო და ვინჩი. ამიტომ უფროდებენ მას ეროვნულ ანუ უფრო ფერს. თვით სახელწოდებებში ჩანს აქრობა: ვ. ოსვალდის ცხრილის მიხედვით თოვლს გააჩნია 90% ალბედო ანუ აბსოლუტური სითეთრის 90%.

რაც შეეხება ე. ახვლედიანის თოვლს იგი კრიომატიულია. მას დაპირავს „იასანების, იის, იელის“ ფერადოვნება, რომელიც მხოლოდ თოვლისთვის დამახასიათებელ სითეთრსა და ბრწყინვალეობას ასხივებს.

„ზამთრის სერიაში“ თეთრი ფერის გადმოცემის რამდენიმე ხერხია გამოყენებული. მათი მრავალფეროვნება შეესატყვისება თითოეული სურათის საერთო განწყობილებას, რომელიც ყოველ ცალკეულ შემთხვევაში განსხვავებულია. უფრო ხშირად მხატვარი მიმართავს კონტრასტებს — ლოკალური ფერების დაპირისპირებას თეთრთან, ამ უკანასკნელის ინტენსიურობის საჩვენებლად („კახეთი, ზამთარი. 1924“, „თბილისი, ზამთარი. 1972“, „ზამთრის პეიზაჟი. 1975“, „სიღნაღი. 1968“ და სხვა). იქ სადაც მხატვრის მიზანია თოვლის სიმსუბუქესა და სირბილის ჩვენება, ტილოს უდიდეს ადგილს ფარავს თეთრი ფერით, რომელსაც ამუშავებს განსხვავებული სიძლიერის ტონფერი, ნაკრისფერი, ყვითელი ტონებით. („ზამთარი. 1970“, „ზამთარი რაჭაში. 1968“).

ელენე ახვლედიანის „ზამთრის სერიაში“ 1970 წლით დათარიღებული პეიზაჟის თოვლის ფაქტურის გადმოცემის თვალსაზრისით განსაკუთრებული ადგილი უკავია. ღია ყავისფერი და ნაცრისფერი შუქჩრდილი, გამომწვლული ხეებისა და ლობებების კონტრასტი დათვლილი რელიეფური ლანდშაფტთან, ის ტუნწი ხერხებია, რომლითაც მხატვარი თითქმის დოკუმენტური სიზუსტით აღწერს ზამთრის პეიზაჟს; მაგრამ ეს მხოლოდ ზედპირული შთაბეჭდილებაა. „დოკუმენტურობის“ ყალბ ილუზიას თოვლის მატერიალურობის განაცდა იწვევს — კვლავ ახალი, სრულიად განსხვავებული განწყობილება და სრულიად სხვაგვარი თოვლი“, თავისებურად აღქმული და ინტერპრეტირებული პეიზაჟის დიდოსტატისა და მესაიდუმლის მიერ.

ლია ზუაბაძე,
ხელოვნებათმცოდნე.

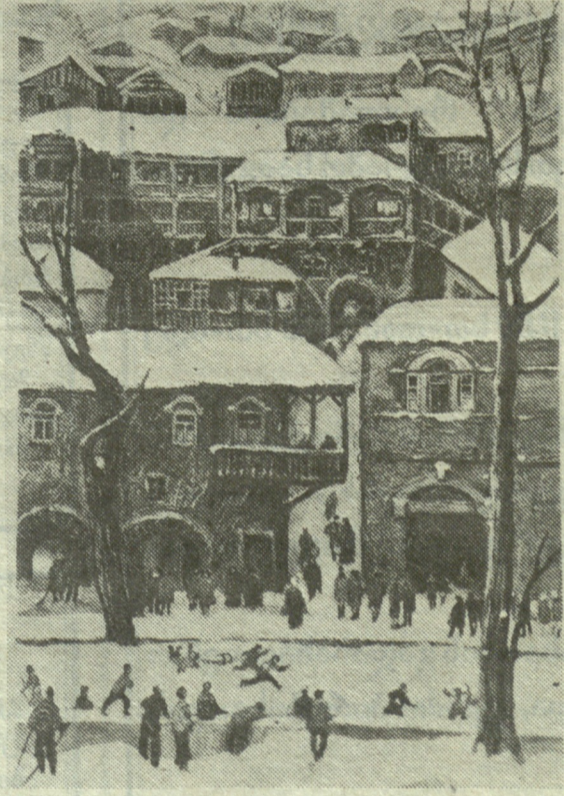
„თოვლი... ხომ იცით რატომ მიუყვარს განსაკუთრებით ბუნების ეს ხაოცრება? როცა დავბადებულვარ, აპრილი იდგა. 18 აპრილი. დღისით, მზისით, თოვლი მოხუდა, ხუდ გადაპენტილა თელავი, ნადიკარი და ვახვანიშვილების ციხე-კოშკები. დედას საოცარი ზმანებით უგრძვნია ეს, რომ თოვლი რაღაც განგებით დაუბედნია ჩემთვის. ამიტომ ნახე, ჩემს ნახატებში რამდენი თოვლია და ისინი ჩემი დაბადების დღეს მოხული თოვლის ნაწილია“.

1968 წელს ელენე ახვლედიანის სახელოსნოში მოეწყო საგანგებო გამოფენა, რომელზედაც წარმოდგენილი იყო სხვადასხვა დროს ზამთრის თემაზე შესრულებული მისი ნამუშევრები.

როცა პერსონალურ გამოფენას „უნიფიკირების“ კიდევ ერთი კომპონენტი — თემატიკა ახლავს, ხშირ შემთხვევაში იგი არ არის დაზოგველი მომამბერებელი მონოტონურობისაგან. მაგრამ არამც და არამც ეს ახრი არ გავრცელდება ხელოვნებულ გამოფენაზე და აი, რატომ: მხატვარმა შექმნა ზამთრის პეიზაჟების მრავალსახოვანი ხატება, სადაც თითოეული სურათი განსხვავებული განწყობილების შესატყვის ემოციურებს იწვევს, სადაც ხან „თოვს“, „ბარდის“, „ფანტელს პყრის“, „ფიფქები ცვივა“, ხანაც „ქარბუქია“, „ქარიშხალი“, ან გარინდულა „თეთრი იდუმალბა“ და „ათოვს ზამთრის ბუღებს“. ყოველ ცალკეულ შემთხვევაში თავისებურია შესრულების მანერა, ტექნიკა, ნაახრევის სახიერი გადაწყვეტა.

ერთ ინტერვიუში ელენე ახვლედიანი ამბობს: „ქართული პეიზაჟი ზღაპრით ლამაზია. მე კი ზღაპარი ძალიან მიყვარს“. მან მართლაც შექმნა ქართული ზამთრის ჰუმორისტული ზღაპრული „ახვლედიანისეული“ სამყარო. ზღაპრთან ასოცირება მხატვრის „თეთრი სერიაში“ ნიშანდობლივი მომენტიცაა პოეტურობასთან, რომანტიკულობასა და იდუმალბასთან ერთად. ყოველთვის, როცა ზღაპრულად ათოვს ქალაქს, ელენე ახვლედიანის ფერწერული ტილოები გაცხადდება ხოლმე. თამამად შეიძლება ითქვას, რომ მხატვარმა დათვლილი თბილისის ერთგვარი სტერეოტიპი შექმნა. ამასთან, მისი ზამთრის პეიზაჟები არის ბუნების ზუსტი ფიქსირება. მხატვრის სახელმუშეუში ინახება „ფანქრით შესრულებული ესკიზები (რომლებიც განუხორციელებელი დარჩა), სადაც ხელითაა ჩაწერილი ფერითა სავარაუდო განლაგება. სწრაფი ჩანახატების, ე.წ. კროკის ოსტატი, მთელი სიცოცხლის მანძილზე ეძიებდა და პპოვებდა კიდევ მიმზიდველ, პოეტურ ემიზონებს ორიგინალური ქართული პეიზაჟისა. ზოგიერთ ესკიზს კარგა ხნის მერე უბრუნდებოდა, უდიდეს სიამოვნებას ანიჭებდა პლენერზე მუშაობას: მაგრამ უშუალოდ ნატურიდან არ ქმნიდა სურათებს. ზოგჯერ ჩანახატის რესტავრაციას მენსიერებითაც ახდენდა. ხოლმე... „ზოგიერთი ჩვენი ახალგაზრდა არ „ხატავს ეტიუდებიდან, ეხარებათ, თხზავენ ნატურას, ეს დანაშაულია“ — ამბობდა იგი. სისტემატურმა მუშაობამ, ბუნებაზე დაკვირვებამ გამოუმუშავა ალიო, უნარი ტიპიურის, თავისებურის დანახვისა დათვლილი ქალაქებისა თუ სოფლების იერსახეში. ამის შედეგია რიგი „ზამთრებისა“ მთაში, თბილისში, სიღნაღში, თელავში, ტალინში და სხვა.

ორი მნიშვნელოვანი თვისება — დეკორატიულობა და თეატრალიზება, რომელიც საერთოდ ახასიათებს ელენე ახვლედიანის შემოქმედებას, ზამთრის თემაზე შესრულებულ ნამუშევრებშიც გამოვლენდა, რაც, შესაძლოა თვით საქართველოს პეიზაჟის ბუნებრივი არქიტექტონიკითაა ნაკარნახევი. აღნიშნული პეიზაჟების დეკორატიულობა ვლინდება როგორც კომპოზიციურ აგებაში, ასევე ფერების დისლოკაციაში. ამასთან, ლოკალური ფერების გრადაციისა და ინტენსივობის სხვადასხვა ხარისხის მეშვეობით, მხატვარი აღწევს დეკორატიულობასა და ფერწერულობის შერწყმას. ფერადოვან ლაქებს შორის გადასვლა არ არის მკვეთრი, მათ აერთიანებს აქრომატიული თეთრი. რაც შეეხება თეატრალიზობის მომენტს ელენე ახვლედიანის შემოქმედებაში, იგი ყოველთვის იყო ცენტრის ყურადღების ცენტრში, როგორც „სოციალისტური რეალობის პრინციპებისათვის“ მიუღებელი მოვლენა, „ფორმალისმის, მანიერიზმისა და სქემატიზმის გამოვლინება“. სწორედ ის, რაც 30-იან წლებში ელენე ახვლედიანის „პასივიზმი“ იწვევებოდა, წარმოადგენს პეიზაჟისტის ინდივიდუალურ ხელწერას, ბუნების მისეულ აღქმას, და თუ გუნებათ, ესთეტიკურ მრწამსს: ახვლედიანისეული პეიზაჟების მომხიბვლელობაც და თავისებურებაც მათ მთლიანობაში — ადამიანისა და ბუნების ერთიანობაშია, სადაც ეს უკანასკნელი დომინირებს. ადამიანთა ის ფიგურებიც კი, რომლებიც მოძრაობაშია გადმოცემული, აბსოლუტურად ერწყმის დათვლილი ხეების, ქვების, სა-



ნარევი თოვლი ოდნავშეპარული სიცივის შეგრძნებას ტოვებს, კოლორიტიც შედარებით მონოტონურია. აღსანიშნავია შინაგანი დინამიკა, რომლითაც დამუხტულია იმავე წელს შესრულებული სურათი „მეტეხი“. კომპოზიციის ვერტიკალური აგების, დაბალი რაკურსის წყალობით სურათში გაცხადდა ის მთლიანობა ლანდშაფტსა და არქიტექტურას შორის, რაც საერთოდ დამახასიათებელია ქართული ხუროთმოძღვრებისათვის. ამ ნამუშევარს თავისი საკუთარი „სათქმელი“ აქვს — იგი წარმოაჩენს თეთრ საბურველში გახვეული არქიტექტურული ძეგლის სიდიადეს, მონუმენტურობას.

სრულიად განსხვავებული განწყობილების მატარებელია ნამუშევრების წგფვი, რომელსაც ეზხალტირებს გარეშე შეიძლება მისადავოს საერთო სახელწოდება „სახურავების პეიზაჟი“. ურბანისტული პეიზაჟის მესაიდუმლემ გასაოცარი სიზუსტით შეიგრძნო დიდი თუ პატარა ქალაქის იერსახე მაღალი რაკურსიდან. ხელებიდან დავიკვიროთ დათვლილი სახურავები, რომელთა მიღმა მიმალილია ამა თუ იმ ქალაქისათვის დამახასიათებელი საკუთარი სამყარო. ამგვარი სურათების მომხიბვლელობაც სწორედ სახურავების ქვეშ მჩქეფარე, მთელმარე ან მთრთოლოვარე ქალაქის იდუმალბაშია, რომელსაც ვერ ვხედავთ სახურავისა და თოვლის საფარველის გამო, მაგრამ შევიგრძნობთ.

ერთი ემიზონი მინდა შემოთავაზოთ ე. ახვლედიანის ცხოვრებიდან, რომელიც მისმა მეგობრებმა მიახმეს. იაპონიიდან ახალდაბრუნებულ ვარვარა ბუნბოვას ქალბატონი ელენე დოპპრებიან, ისეთ ადგილს ვიჩვენებ, სადაც მუნა თვითონ მოფრინდება შეზთარო და წაუყვანია... ორთაქალაში, ბალნეოლოგიური კურორტის შენობის სახურავზე. ადვილი წარმოსადგენია ქალბატონი ელენეს „სიბრახუნარევი“ გაოცება, როცა იაპონურ ავჯარეუმს შესისხლობორცხულ მხატვარს განუცხადებია — ეს მე სრულიად არ მალეუვდეს. ელენე ახვლედიანს მართლაც აღელვებდა და იზიდავდა სახურავები — არქიტექტურული პეიზაჟის ის ნაწილი, რომელიც ხშირ შემთხვევაში მხედველობის არეს მიღმა რჩება და... რომელიც ყველაზე დიდხანს ინარჩუნებს თოვლს. ბედნიერი ყოფილა თურმე, როცა ტალინში ერთ-ერთი ფანქრიდან გადაუხედავს და მოულოდნელად „აღმოუჩინია“ ანდერსენის ზღაპ-



იშვიათი პრაქტიკული გამოცდილების მქონე პროფესიონალი ადვოკატი **ჯემალ მალაქშანიძე** აწარმოებს მოქალაქეთა მიღებას და რჩევა-დარიგებების მიცემას სამოქალაქო და სისხლის სამართლის საქმეებზე (საბინაო, სამემკვიდრეო, საოჯახო, შრომითი, ზიანის ანაზღაურების, საყოფაცხოვრებო დავების, ჩაწერა-ამოწერის ადმინისტრაციულ საქმეებზე, ასევე საპატიმრო სისხლის სამართლის საქმეებზე).

შრომის, სწავლის და ცხოვრების განსაკუთრებული პირობების გავლის გამო, ასევე საქართველოს რესპუბლიკის ადვოკატთა კოლეგიის და მისი პრეზიდენტის მიერ დანერგილი, მუშაობის მოწინავე პროგრესული ფორმების ღრმად შესწავლის გამოცდილებით, უამრავი ძნელად საწარმოებელი და ერთი შეხედვით უიმედო საქმეების დამუშავების, ასევე ასეთზე აუცილებელი დასკვნების გაცემისა და სპეციფიკური ალღოს მეშვეობით შეუძლია სწრაფი ანალიზი გაუკეთოს ძირითად საკითხს, არის თუ არა დარღვეული მთხოვნელის უფლება; ზუსტად აღმოაჩინოს სასამართლოს ან სხვა სამართლებრივი ორგანოების არსებითი და უხეში შეცდომები; მისცეს კვალიფიციური დასკვნები კანონის მითითებით, რაც საფუძველი გახდება არასწორი დადგენილების გასაუქმებლად და დარღვეული უფლების აღსადგენად.

ფინანსურად ჰეშმარიტად გაჭირვებულ მოქალაქეებს ემსახურება უფასოდ, ქრისტიანული ტრადიციის მიხედვით.

მისამართი: ჩუღურეთის რაიონის იურიდიული კონსულტაცია, ნეკრასოვის ქ. №18, დავით აღმაშენებლის პროსპექტის დასაწყისთან (ყოფილ ვარანცოვის მოედანთან). ტელ: 95-75-63.

მიღება დილის 9 სთ-დან 11 სთ-მდე, საღამოს 4 სთ-დან 6 სთ-მდე.

333333 ერთ ოთახიან იზოლირებულ ბინას ვლადივოსტოკიდან თბილისში ერთ ან ორ ოთახიან იზოლირებულ ბინაზე. ცნობებისათვის მიმართეთ მისამართზე: მუხიანი, ნ. დუმბაძის პრ. №9, მე-6 საღარბაზო, ბინა 109, სვანიძე ამირანი, ტელ: 99-79-40, 10 სთ-დან 6 სთ-მდე.

დინტერესებულ პირებს, რომელთაც აქვთ სურვილი გახსნან: ხალხური რეწვის სახელოსნოები, მცირე საწარმოები, შემსყიდველ-სარეალიზაციო პუნქტები, ვიდეოსალონები, მიაკითხონ ასოციაცია „**მზისა**“-ს კომერციულ ცენტრს.

მისამართი: ქ. თბილისი, დიმიტრი უზნაძის (ყოფილი კამოს ქ.) 68, II სართული, ოთახი 13. ტელ: 95-61-93.

IX, XI კლასის მოსწავლეების, აბიტურიენტების საყურადღებოდ!

ვიწყებ მათემატიკაში მოსამზადებელი ჯგუფების დაკომპლექტებას. მეცადინეობა გამოცდის დღემდე გასტანს. მისამართი: დიდის მასივი, მე-2 კვ, მე-2 კორპ, ბინა 37. ტელეფონი: 51-20-54, ირმა ხარაზიშვილი.

რეკლამის მსურველთა საყურადღებოდ!

გაზეთ „**ახალგაზრდა ივერიელი**“ რეკლამებისა და განცხადებების შესაკვეთად მიმართეთ **სარეკლამო სააგენტო „არგო-ბლიკს“**.

მისამართი: ბუდაბეშტის ქ.№1
ტელეფონი: 37-06-64 ან 37-58-25 (11.00 სთ-დან 17.00 სთ-მდე დასვენების დღეების გარდა).

საყოფაცხოვრებო შინაარსის განცხადებების გამოქვეყნების მსურველებმა („**ვცვლი ბინას**“, „**გვესაჭიროება**“, „**გყიდი**“, „**გყიდულობ**“, „**ვასწავლი**“, „**ვაქირავებ**“ და ა.შ.) მოგვმართეთ 15.00 სთ-დან 17.00 სთ-მდე.

შეგახსენებთ, რომ ორგანიზაციებისათვის გადასახადი ერთ კვადრატულ სანტიმეტრში 4 მანეთია, კერძო პირებისათვის იგივე ფართი — 2 მანეთი.

სარეკლამო სააგენტო „არგო-ბლიკი“

სამედიცინო ფირმა „**ფანასკერტელს**“ შეემატა ძლიერი ბიოველისა და უნიკალური მეთოდის, წერტილოვანი მასაჟის დიდი სპეციალისტი ირინე ჯღელი. იგი კლინიკური ეფექტით მკურნალობს შემდეგ დაავადებებს: რადიკულიტებს, ოსტეოქონდროზებს, ბრონქიალურ ასთმას, ტროფიკულ წყლულებს, ჰაიმორიტს, ქალურ დაავადებებს, ჩირქოვან ქოლესისტიტს, ცისტიტს და ბავშვებში შარდმუცუკავებლობას (ენურეზს). გარდა ამისა ქალბატონი ირინე მკურნალობს შიდა ქალის წნევის მომატებით გამოწვეულ ტივილებს.

მიღების საათებია: 14-16 სთ-მდე, კაბინეტი № 9, ყოველდღე კვირის გარდა.

მისამართი: დ.აღმაშენებლის გამზირი № 115, ტელ. 95-83-54

სარეკლამო სააგენტო „არგო-ბლიკი“

ჭაბუკებო და ქალიშვილებო ბატონებო და ქალბატონებო

ყველას: ვისაც სურს ქართული ოჯახის შექმნა, გიწვევთ გაცნობის კერძო ბიურო „**ბეპრემი**“.

ბიუროს დიასახლისი უშუალოდ დაგეხმარებათ თქვენთვის სასურველი ცხოვრების თანამგზავრის მოძებნასა და შერჩევაში.

ცნობებისათვის დარეკეთ: 38-76-97, 1500-დან 1800 საათამდე, შაბათ-კვირის გარდა. მოზრდანიტ, გისურვებთ ბედნიერებას!

ფირმა „**იოკო**“ აწარმოებს „**ქენონის**“ მარკის A4 ფორმატის ერთჯერადი კარტრიჯების ხელმეორედ გამართვას ტანერით.

ცნობებისათვის დარეკეთ ტელეფონზე: 62-00-52.

სარეკლამო სააგენტო „არგო-ბლიკი“

„ჩვენ და საპარტიველო“

თუ გსურთ თქვენი საქმიანობა ყურადღების ცენტრში იყოს როგორც დღეს, ასევე ხვალ, გაუწიეთ სპონსორობა მათ, ვინც მხოლოდ ახლა იღვამს ფეხს ბიზნესისა და შემოქმედების გზაზე, რათა მომავალში ღირსეულად ემსახუროს დამოუკიდებელ საქართველოს:

საქველმოქმედო შემეცნებითი გასართობი კონკურსი „**ჩვენ და საპარტიველო**“ მოზარდებს შორის

ექვტბს სპონსორებს

ჩვენი ტელეფონებია: 99-85-77 (14 საათიდან 16 საათამდე) 23-10-93 (18 საათიდან 21 საათამდე)

ასოციაცია „**ამბალემა**“

თუ თქვენ გაინტერესებთ:

- ებრაელთა ისტორია
- ენა ივრითი
- ბიბლიური სიმბოლიკა

გიწვევთ საუბარზე:

„გასაოცარი მათემატიკური კანონზომიერებანი ებრაულ სიმბოლიკაში“. საუბარს წარმართავს ლ. შტეინგარცი — ავტორი წიგნისა „ისრაელი პლუს იერუსალიმი“, რომელმაც დაიმსახურა იერუსალიმის მთავარი რაბინის წერილობითი ლოცვა-კურთხევა. საუბარი ჩატარდება 28 აპრილს 17 სთ. 30 წთ-ზე.

მისამართი: ხელოვნების მუშაკთა სახლი, ქიქოძის ქ. № 8 (ყოფ. მახარაძის).