

ქართული!

საპენსიონო-პენსიონარული გაზეთი. №2 (34)
1-15 თებერვალი, 2003 წელი
ფასი 40 თეთრი

საქართველოს მთავრობის დაქვემდებარებაში


საქართველოს მთავრობის დაქვემდებარებაში

საქართველოს მთავრობის დაქვემდებარებაში

ქართული ენის სამყარო

5

ავთანდილ არაბული



4

გურამ რამიშვილი

ენის სახედმნიფო კანონის შესახებ

5



მ თეოდორე

დიდი დუიტი

აღმა ძეგნის

სეგნის

ფლე

მარსიანი

მამისმეკლემონის

მოქვის შესახებ

„მოვარის

მოქცევაში“

7

მიტროპოლიტი

ვლადიმერი

სირცხვილის

გრძნობის

აღზრდა

8

ლიტერატურა

სოსო სიგუა

ლოგანდა სუფიცხელის აღმშენებლისა

სედასხელთა ვაჟისხელთა ის ჯანსჯელთაჲ მიხედითს სხისა.
„დიდოსტატის მარჯვენა“

„შუბლით ველებით ახალ დროს; მისი საუკეთესო ეპიტაფია: მითოსს მოკლებული დრო“, წერდა კონსტანტინე გამსახურდია 1924 წელს. მწერლის ფანტაზიას ალაგზნებდა გველისპირიანი, გველის გვირგვინებით შემკული ღმერთი დიონისო, თრაკიის ველებიდან თუ კრეტის კუნძულიდან გადასული ელადის მიწაზე, შემდეგ — გველეშაპის მიერ შთანთქმული მთვარე და გველის ხორცის მიერ მოგვრილი სიბრძნე.

მითისმთხვევლ ხელოვანს უნდა დაეძლია „უმი-თოდ ყოფნა“ და „სულის კრიზისი“, უღმერთო და სამშობლოწართმეული ხალხისათვის შექმნა ახალი მითოსი, როგორც რწმენის ციტადელი.

„დიდოსტატის კონსტანტინეს მარჯვენა“ გველისმკამელი ზოგაის მინდიას მითის გავრცობა ისტორიაში, ამ ნოველის პეროიკული სულის კრი-ტალიზება, უფალთან და ბედისწერასთან შერკინება.

რომანს რომდენიმე ლეგენდარული საწყისი აქვს. ერთი მათგანია ხალხური ლექსი სვეტიცხოვლის აღმშენებელზე, საუკუნეთა ბნელ წილში ნამღერი ხელოვანის დუხტირ ხედვრზე:

**„სეკორძულას წყალი მისვამს,
მცხეთა ისე ამივია,
ღამიქირეს, მკლავი მომჭირეს,
ჩაბომ კარგი ავივია“.**

მეორეა გადმოცემა, რომელიც ეძღვნება ოსტატისა და შეგირდის ურთიერთობას, მარადი-ულ კონფლიქტს მასწავლებელსა და მოწაფეს,

აღმზრდელსა და აღსაზრდელს შორის. იგი ვარაიკია „მამათა“ და „შვილთა“ ბრძოლისა, მათი მუდმივი მეტოქეობისა.

ეს ხაზი გასდევს „დიდოსტატის მარჯვენასაც“ (გიორგი პირველი — ბაგრატ მესამე, გიორგი პირველი — ბაგრატ უფლისწული, ფარსმან სპარსი — არსაკიძე), როგორც დასაბამი ფასე-ულობათა მუდმივი ცვლისა, შექმნისა და დამ-ხობისა.

რომანი კიდევ ორი საიდუმლოს გაშიფვრა და ამოხსნა:

ერთია ტაძრის კედელზე ამოტვიფრული მარჯვე-ნა, რომელიც თურმე მის აღმშენებელს ეკუთ-ვნის, მეორე — გაქვავებული ქალის ლოდი.

მწერალმა ოთხივე ლეგენდური საწყისი, სიუჟეტური არქეტიპი შეაერთა, როგორც „ნა-თელი მითი, საუკუნოთა არმურთან გადმო-ნაქონი“, არსებითად აღადგინა და გაამთელა ხალხის მესხიერებაში მიმოფანტული ერთი დიდი თქმულების ნამსხვრევები.

მაგრამ „დიდოსტატის მარჯვენა“ აღმოჩნდა 1937 წლის ტრაგედიის ალეგორიული გადატანა შო-რეულ წარსულში, კატასტროფულ მოვლენათა მარადიული მოდელის განცდა და გამოხატვა, მისი წაქითხვა უძველესი ეპოსის ფონზე.

რომანის ერთ-ერთი ღერძია დატყვევებული ხელოვანისა და ტირანი მეფის პარადიგმა, რომე-ლიც მთავრდება ხელოვანის დასჯით.

შეიღება ეს არაცნობიერადაც მოხდა, რად-

რეზა სირაძე

ადამიანის რენესანსული იდეალი

(იბეჭდება შემოკლებით)

მაინც რაა არსებითი ქართული რენე-სანსული ესთეტიკისათვის?

ამაზე ცალსახა პასუხი შეუძლებელია. რე-ნესანსული ესთეტიკა სისგემაა. მას მრავა-ლი მხარე აქვს, შინაგანი წინააღმდეგობანიც ახასიათებს. ნათქვამია: ჭეშმარიტება ამ-რთა სისგემაო და მართლაც, მხოლოდ ამ-რთა სისგემით თუ მიევახლოვებით რე-ნესანსულ ესთეტიკას.

ჩვენ ვფიქრობთ, რომ უმთავრესი სამი რამაა: ამროვნების ესთეტიკაცია, ყოვლის-მომცველი მონუმენტალიზმი და პიროვნების მძაფრი მგრძნობელობა.

ამათ კვლავ განმარტება სჭირდება.

ესენი რენესანსის ეპოქა მოიგანა და თა-ვად ამ ეპოქის თავისებურებას გვიჩვენებენ. მოგჯერ ასე მარტივად წარმოუდგენიათ: რენესანსი ანტიკის აღორძინებით აღმო-ცენდაო; გააცოცხლეს ანტიკური სილამაჰე, ლიგურატურა და ხელოვნება, პლაგონი და არისტოკლეუ და მივიღეთ რენესანსული კულტურათ. მაგრამ უპასუხოდ რჩება კითხვა: რამ გამოიწვია ყოველივე ეს, რა-ტომ ააღორძინეს ანტიკური კულტურა? თუ ეს არ გავითვალისწინებთ, რენესანსელები იმ ყმაწვილებს დაემსგავსებებიან, რომელ-თაც თავისი საკუთარი ინგერესები არ ჰქონდათ, მაგრამ მათ ასწავლეს ბევრი რამ, გააცნეს მანამდე ნაკლებადცნობილი ძველი კულტურა, ჩაუნერგეს მისი სიყვარული და ისინიც განვითარდნენ და სრულიად გარ-დაიქმნენ.

მაგრამ რენესანსის ისტორია სხვას გვამ-ცნობს, ყველაფერი სხვაგვარად მოხდა...

რენესანსამდე დიდხანს იცხოვრა ადამი-ანმა შუასაუკუნებრივი ცხოვრებით. გავიდა დრო. მრავალი მიზეზის გამო თანდათან იცვლებოდა ადამიანთა ინგერესები. ადა-მიანი ბოლომდე ვერ მისწვდა შუა საუკუ-ნეთა სიბრძნეს და ახლა ახალს ეძებდა. ეძებდა თავის თავს, მუცისა და ქვეყნის სა-იდუმლობას. ინგუიციოსთან ურთად იხმობდა გონებას. ძიებათა წადილი მას მიიფანს მრავალ უცნობ სფეროსთან, რომელთა ხილვას მოაქვს აღფრთოვანება და სურვი-ლი მანამდე უცნობი სამყაროს ახსნისა. ინ-გერესთა არჩახულმა გაფართოებამ გამო-იწვია ამროვნების ესთეტიკაცია. მოახლო-ვება უცნობი სამყაროებისა მათი სილამა-ზის დანახვით დაიწყო.

ამროვნების ესთეტიკაცია ნიშნავს, რომ ყველაფერს ესთეტიკის თვალთ შეხედვს. ღმერთისაც კი, უპირველესად, ესთეტიკური თვალთახედვით აფასებენ. თუ მანამდე ღმერთი პიროვნების დამორჩეული და ბედნიერების მიმნიჭებელი იყო, ამჟამინდ-ივი, უპირველეს ყოვლისა, იქცა ამქვეყნი-ური მშვენიერების მიმწველად.

იწყება ამროვნების დიდი თავისუფლება. რაც რელიგიურად და ფილოსოფიურად შე-უწყნარებელი იყო, ესთეტიკურად მისაღები გახდა. ქრისტიანული კულტურის წარმო-მადგენელთათვის ვერა სხვა ემთ ვერ იქ-ნებოდა მისაღები ამღვნი უცხო მოძღვრება. თუ არა ამროვნების ესთეტიკაციის ემთ.

სოხორ სივრცე

ლოგონა სვეტიცხოვლის ადმინისტრაცია



კრძალვისა და მისწრაფობა, ყოველი ერისთვის მთავრად იწოდებოდა, მთავარი — მეფე, მეფე კი — მეფობდნენ.

ამიტომ ისტორიული რომანების მთავარ მოტივად სწორედ ეროვნული მთლიანობის იდეა იქნა გააზრებული.

„დიდოსტატის მარჯვენა“ აღმავალ საქართველოს გამოხატავს. დაშლილი ქვეყნის გაერთიანება ძირითადად დამთავრებული იყო, მაგრამ შინაშუილი ვერ დაეთრგუნათ, გიორგი მეფეს უხდებოდა ერთდროული ბრძოლა გარეშე და შინაურ მტრებთან.

ერთობრივ მუშაობაში, რომელსაც ეთავაზნება მეღმესეც კათალიკოსი, ბასიანის მხარე წარიტაცა. უფრო სწორად — დავით III კურაპალატმა თავისი სამფლობელო ბიზანტიას დაუტოვა და ასე გამოიყოფა თანადგომა მემკვიდრე ბარდა ფოკასადმი.

მეფე ემზადება გადაწყვეტი ომისათვის. დრო ბიზანტიის საზიანოდ მუშაობს, როცა ახლად გაერთიანებული საქართველო ძალას იკრებს.

მწერალი საგანგებო ყურადღებას აქცევს პარტიკულარიზმის საკითხს, რადგან ფეოდალური საქართველო დღეს უმთავრესად შინა რეაქციამ, მემკვიდრე ერისთავების ამბიციამ.

„დიდოსტატის მარჯვენაში“ კონსტანტინე გამსახურდია მთელი სიმწვავეთი გვაგონობინებს სამხრეთ საქართველოს ტრაგიკულ ხვედრს.

მკითხველს მოეხსენება, ჯერ ბიზანტიამ, შემდეგ ოტომანთა იმპერიამ დედამამშობლოს მოსწვევითა ლაზეთი, შვეთ-ურუმეთი, ტაო-კლარჯეთი, ბასიანის მხარე. არც არაბებს, არც სპარსელებს, არც მონღოლებს, არც რუსებს ამდენი ვნება არ მოუტანიათ ქართველთათვის. თურქმა ყაზალებმა მიიტაცეს საქართველოს ისტორიული ტერიტორიის თითქმის ნახევარი, წაართვეს რკული, ენა და ეროვნება ამ მიწაზე მცხოვრებ ქართველებს.

ტაო-კლარჯეთი ქართული ქრისტიანული კულტურისა და ფეოდალური სახელმწიფოს აკანია. ტაო-კლარჯეთის სალიტერატურო სკოლამ, ტაო-კლარჯეთის სამთავრომ, სპერულ ბაგრატიონთა დინასტიამ დასაბამი მისცეს ქართული მიწების გაერთიანების იდეას და აღასრულეს კიდეც.

ამ კუთხეში წარმოშვა სამშობლოს უდიდესი პოლიტიკოსი დავით აღმაშენებელი და უდიდესი პოეტი შოთა რუსთაველი.

ამიტომ მონაწილეობენ კონსტანტინე გამსახურდიას პროზაში ლაზები.

კონსტანტინე სავარსამიძე ხშირად უწოდებს თავის თავს „ლაზისტანის ძველ აზნაურს“. ერთხელ სიზმარში ნახა, ვითომ საქართველოს ძველი ოცნება ამდარა, ლაზისტანი დაბრუნებია დედამამშობლოს; სვეტიცხოვლის ამშენებელი კონსტანტინე არსაკიძეც ლაზია. სხვებთან ერთად ლაზებიც აშენებენ ამ ტაძარს, ე.ი. მთლიანი და განუყოფელი სამშობლოს აღშენებაში წილს იღებენ.

გიორგი I, გიორგი II, დავით IV, ლიპარიტ ბაგრატიონი ამ მრავალტანჯული მხარის შვილები არიან. ბაგრატიონთა ლაზური სიტყვაა და ქართულად უდრის „ბაგრატიონი“.

მეცნიერთა დიდი ნაწილი, მათ შორის ნიკო მარი, ფიქრობს, რომ ბაგრატიონები ლაზები იყვნენ, სპერის პროვინციიდან. მწერალი იზიარებს ამ თეზისს. სიკვდილის წინ გიორგი იტყვის: „სიკვამლე და სიკვამლე საქართველოს შველი, მაგრამ ქართულად — აფხაზს“ მესმის, ხოლო აფხაზები — „ქართულების მსტოვარს“ მიწოდებდნენ ბაგრატიონებს, ლაზს“.

მკითხველის წარმოსახვაში ცოცხლდება და ხორცს ისხამა ოცნება გაღმა დარჩენილ მიწებსა და ძებნებზე. მწერალი ნაციონალური ძირებს ეძებს. თომას სტერნს ელიოტის სიტყვები რომ მოვიშველიოთ, კონსტანტინე გამსახურდია იმითმე ეშვებოდა როგორც საკუთარი, ისე ქართველი ხალხის ბაგრატიონის ფსიქოლოგი, რომ მომავლისკენ გზა გაეკეთა.

თუ მთავარ პერსონაჟად არა, რომანის რიგით მონაწილედ ყოველი კუთხის შვილები გამოპყავდა. მაგალითად, სვანი (ქარბან სეტიელი), თაკვერელი (შამან, გვანცა და ჯონდი ერისთავები), ლაზი, არტანუჯელი, ფხოველი, ინგილო (გიორგი მეფის ავაზები მიხვარა), ხევსურთა (ხოგაის მინდია)... ხოლო ქართლი, კახეთი, იმერეთი, სამეგრელო და აფხაზეთი კი გმირთა სამოქმედო არეალია, საქართველოს ხერხემალი.

რომანში ეროვნული იდეების გვარისმტკირთელობა გიორგი მეფე იგი ეძებდა ერთის მხრივ, განდობილ ფეოდალებს, მეორეს მხრივ — ბიზანტიასა და სასაქონოებს. გარეშე და შინაურ მტრებთან ერთდროული ბრძოლა ქართული სინამდვილის მუდმივი პარადიგმა.

გიორგი ატეოფი, მებრძოლი სულის პიროვნება, ბოლომდეცა და კეთილიც, არსებითად ამ ცნებათა მიღმა მდგარი, ვითარცა დიონისური ბუნების ადამიანი, ყოველთვის მშენებარე სტიქი-

ონის განმცხადებელი, დაუნდობელი როგორც უცხოთა ისე ახლობელთა მიმართ, უმაღლესი მიზნისკენ ფანტიკურად მსწრაფი.

თვითონაც აღიარებს თავის გაორებას: „მე მრავალი ცოდვა მიმიძღვის ამქვეყნად, როგორც მეფე, ისე როგორც კაცი, თითქმის ყველა ღირსება და ყველა ნაკლი ჩემი ხალხისა მიტარებია. ვაჟაკიც ვიყავი და მშინარაც, კეისარის ვებრძოდი, მეშინოდა ხეიარის ფესვებისა. გულზე-ადიცი ვიყავი და ლოთიც“.

იგი ხედავს მთავარს და არა ღეტალებს. ეს „ღეტალები“ ხშირად ადამიანებია, ხოლო მთავარია საქართველოს მთლიანობის და ძლიერების იდეა.

ასეთი მისიის შესრულება ძალუძს დიდ და განსაკუთრებულ პიროვნებას, რადგან იგი აძლევს აზრსა და გამართლებას სიცოცხლის ქაოსურ მდინარეებს.

ამიტომ წერდა 1921 წელს: „ჩვენ დღეს განვიცდი დიდი ადამიანების ნახვის წყურვილს. მიტოვებ გვეჩვენება ჩვენი თანამედროვეობა ეფემერულად, ერთფეროდ, უსისხლოდ და უგენიოდ“ („გოეთე, ნიცე, ნაპოლეონი“, გვ. „სოციალისტ-ფეოდალისტი“, 18 ივლისი).

მაგრამ ეამბე ცეცხლის ეტლით გადაიარა, ბევრი რამ შეიცვალა რეალობასა და მწერლის შემეცნებაში და მან მიაკვლია გმირებს, რომელთაც თავისი ოცნებანი და იდეები გააყოლა.

დიდი პიროვნება აწესრიგებს სტიქიურ მოძრაობას, ფორმას ანიჭებს და ერთი მიზნისკენ წარმართავს; ინსტინქტებს ერთ მივლად კონავს და ამიტომ აწყდება სასტიკი წინააღმდეგობა.

ანტაგონიზმი ერთსა და სიმრავლეს შორის წარმოშობს დიქტატორს. ისევე ისახება ერთსა და სიმრავლის დილემა, მრავლის ერთში დაღუპვა და ერთის სიმრავლეში გაქრობა.

დიდი პიროვნება მუდამ დიქტატორული ბუნებისაა, ფანტიკურად ლაშობს თავის სწრაფვას დაუმორჩილოს და ათავანოს რიცხვთა უსასრულო სიმრავლე, ე. ი. მარადისობის სახით ანგრევს არსებულს და ახალ წყაროთა ეღვას აჩენს, ვით სიცოცხლის სასტიკი ნების უმაღლესი გამცხადებელი.

ასეთი ნებელობის გამოხატველია გიორგი, რომელიც ცოდვილია, როგორც ადამიანი, მაგრამ — გმირი და ადამიანი, როგორც ერის წინამძღოლი.

მელანქოლით შეპყრობილი მეფე პირად სურვილთა აღსრულებას ვერ ახერხებს, რასაც ტრაგიკულად განიცდის. იგი ხომ ისეთ აქედესტალზე დგას, საიდანაც ყოველი ზადი თვალნათლივ ჩანს. ამიტომ თავს აფარებს გლახუნა ავმანისძის ნიღაბს, რათა ასე მიწიკ ვხიაროს ადამიანურ ცხოვრებას, მეფის გვირგვინი ლოდვით დააწვა და, ნაცვლად შევების, სიმძიმელი მოავგვარა. თორმეტი წლისა მეფედ აკურთხეს. ასევე სრულიად ბაღლი დააქორწინეს. ისე უნდა ეცხოვრა, როგორც სახელმწიფოსა და რელიგიის კანონები მოითხოვდა, დაეთრგუნა ყოველივე პირადული. ამის გაკეთება გაუძლებდა და ამიტომაც „კაცთმღვდელარეა შეეპარა მის გულს“. რადგან „ძლიერს უფრო უჭირს ამქვეყნად. მიტოვებ მუდამ დაღრენილი დაღიანლომები, ვეფხვები და ავაზები, ხოლო თრითინები, თავგები და ციყვები მუდამ მხიარულად დაცუნცულდები“.

მთელი სიცოცხლე ყურში ჩაესმის მზრდელის, შემდეგ მარიამ დედოფლისა და მეღმესეც კათალიკოსის შეგონებანი:

„მეფე ხარ და ხაშ... მეფე ხარ და გმართებს... მეფე ხარ და გვევლებ“.

ერთხელ, სრულიად შემთხვევით ნახა თალაგვა კოლონკელიძის ასული შორენა და მისდამი ტრფიანობით აღინათ. მასზეც გადმოვიდა შორეული წინაპრის — აშოტ კურაპალატის ბედი (შდრ. „გრიგოლ ხანძთელის ცხოვრება“ და „ტრფობა წამებული“).

ბაგრატიონთა დინასტიის ფუძემდებელმა თითქოს დასწყველა შთამომავლობა, თავისი გვარი, რომ ყველას ცხოვრება სიყვარულს მოეწამლა.

გიორგის მგავსად იტანჯება მისი ბაღშიც — დავით აღმაშენებელი. მაგრამ მას აღმოაჩნდა მეტი შინაგანი ძალა და შექლო ხორციელ ინსტინქტთა დამორჩილება.

მაგრამ დამარცხებულ გიორგის ეს არ ძალუძს. ამიტომ ცდილობს, სიყვარულში მანც იყოს გამარჯვებული. ჩამოიცილა ქიანბერი, მამამზე ერისთავის ვაჟი და შორენას საქმრო, შემდეგ გირშელი, თავისი დედაშვილი, ყველისციხის პატრონი.

ბოლოს არსაკიძეც შეეწირა ზღვისფეროვალა შორენას სიყვარულს.

ფხოველი ქალის „ხოხბისყლისფერ საწმერთულს“ ისეთივე სახედისწერო ფუნქცია აქისრია, როგორც ღებუნონას ცხვირსახოცს „ოტელოში“.

გიორგის სწრაფვას შორენასადმი უსაზნო სისხლი და სიკვდილი მოჰყვება.

ქიანბერი თავად მოაწამლენია, ხოლო დაკრძალვის დღეს გულწრფელად ატრიადა; თალაგვას ლაღისთვლიანი ბეჭედი წამოაცვა ცერზე, უხვად დაასაჩუქრა, საერისთავოს „სრული შეუვალობა“ უბოძა, ხოლო მეორე დღეს მასპინძელს თვალები დასთხარა; გირშელი შორენას საქმროდ შეარჩია, ე.ი. თვინდანვე გასწირა, რადგან ჯიბრში გამოიწვია.

არც ისაა შემთხვევითი, რომ გოდერძი ქალუნდაურმა სწორედ გიორგის მიერ ნაშუქარი მახვილით გადაუჭრა ერისთავს ხმალი და თორიანად გააპო.

მთელი დამე არ სძინებია მეფეს, გული სწყდებოდა, თანაც უხაროდა დედის დისწულის დაღუპვა. შემდეგ კი ასო-ასოდ აკუწული გირშელის ცხედარი, წესისამებრ, სამთავროში დაფლეს, კანკელის წინ, მეფეთა, კათალიკოსთა და ერისთავთა გვერდით.

შუღლი, ქიშპი, ურთიერთობა ეგოისტური ლტოლვის საფუძველზე იშლება. ამ ფაქტით ავტორი მიანიშნებს ქართული ხასიათის ინდივიდუალიზმისა და განკერძოებისკენ მიდრეკილებას, რაც წარმოშობს პარტიკულარიზმს, რადგან პიროვნების სტრუქტურა არის სახელმწიფოს სტრუქტურის მიკრომოდელი.

გიორგის პიროვნულ კაემანს აძლიერებს ქვეყნის გამგებლის სვედა. გაღვიძებული ქართული ენერჯია ეტოქება ქრისტიანობის ფორპოსტს. კულტურაში დაიწყო და პოლიტიკაში გადმოვიდა ბიზანტიასთან ნაციონალური გაჯიბრების იდეა (გავისხენოთ „ქება და დიდება ქართულისა ენისა“).

გიორგის სძულს ბასილი კეისარი, რომელმაც ბასიანის მხარე წაგლიჯა საქართველოს: „ბასილი კეისარს ეს უნდა: ერთმორწმუნე საქართველოც სომხების დარად გადასანსლოს როგორმე. სანამდის პირში სული მიღვას, ვერ მოესწრება ამ დღეს ბასილი კეისარი“.

ამიტომ ვერ ითმენს დედოფლისა და კათალიკოსის ბრძანებებს ბიზანტიის მიმართ: „მე ყველაფერი მზიზღება ბიზანტიური“.

სახელმწიფოებრივმა კონფლიქტმა ბერძნული ენაც შეაჯა.

თუმცა ბერძნულიც იცოდა და არაბულიც, სასახლეში მხოლოდ ქართულად მეტყველებდა. მეფის ღრმა რწმენით, „საერთოდ ქურდებია ბიზანტიელები, სწული ებრაელებს მოპარეს, ენა — ძველბერძნებს, ბულგარელებს — ცეტინიუმში, სომხებს — ანისი, ბასიანს გადალმა ქვეყნები — ქართველებს, ხოლო სინდისი ვერავის წაგლიჯეს, რადგან ასეთი რამ არა სჭირიათ ჯერაც“.

როგორც ვხედავთ, მეტისმეტად მძიმე აღმოჩნდა დავით მესამის შეცდომის შედეგი, რომელმაც ქართველობას ერთადერთი მფარველიც დააკარგინა და ტერიტორიის საგრობობი ნაწილიც, რომელიც ვანის ტბამდე აღწევდა!

გიორგიმ პოლიტიკის სფეროში პირველმა აიღო ანტიბიზანტიური კურსი, რაც ნიშნავდა ეროვნული თავისთავადობის გამოკვეთას, რომლის სიმბოლოდ წარმოედგინა სვეტიცხოვლის ტაძარი.

პიბრიდული ბიზანტიის ცნებაში ალევგორიულად იგულისხმება რუსეთი, რომელიც ჯერ ქრისტიანობის, შემდეგ — სოციალიზმის სახელით ცდილობდა უძველესი ქართული რასის გარუსებას.

ქრისტიანული სიმბოლიკით რუსეთი ხომ თავს თვლიდა ბიზანტიის მემკვიდრედ.

სვეტიცხოვლის ტაძრის აგების იდეა ეკუთვნის მეღმესეც კათალიკოსს. ამით მინიშნებულია რელიგიის როლი, რომელსაც ხელთ უჭირდა კულტურა. ხოლო ყოველი ნაციონალური იდეა, რომლის განხორციელებას ცდილობს გიორგი, როგორც იტყვა, ჯერ კულტურაში ჩაისახა და შემდეგ აიტაცა პოლიტიკამ.

ასე ყოფილა ყოველ დროში.

პოლიტიკურ ექსპანსიას აღძრავს და წინ მიუძღვინა კულტურაში ჩასახული იდეები. ოლონდუნდა გამოჩნდეს უმაღლესი ერთი, ვინც მათი მემკვიდრეობის მემკვიდრეობა აამორცხებს.

მაგრამ გიორგის ნაკლებად ჰყავს თანამდგომნი, რაც უძლიერებს ურვასა და წუხილს. ეს ორიენტაცია ჯერჯერობით დამარცხდა. წაგებულეს მკაცრად განიკითხავენ, მეფემ იცის, რომ მომავალი ეკუთვნის იმ თაობას, რომელიც ქრისტიანობის ოქროს დარბაზიდან სიყვითეს არ მოვლის.

მეფის იდეალები წინ უსწრებენ თავის დროეამს.

ის ხვალისწილი დღის ნადრევი იდეოლოგია, მაგრამ სიყვარულსა და პოლიტიკაში ხელმოცარული.

გიორგიც „ზედმეტი ადამიანია“, ოლონდ ისეთი, რომლის აზრები მერმისისკენ არიან მიმართული. ამიტომ მისი ნაღველი და მწუხარება „ქართული სვედაა“.

გიორგის ნამდვილი მემკვიდრე იქნება ის, ვინც აიღებს და ხალხს წაუშმღვარებს იმ ჩირაღდანს, რომელიც მას ხელიდან გაუვარდა.

ასეთი პიროვნება აღმოჩნდა დავით აღმაშენებელი.

(გაგრძელება იქნება)

ნაციონალური დამოუკიდებლობის, მთლიანობისა და თავისთავადობის პირობებზე ქართველი ხალხისთვის მუდამ აქტუალური, მუდამ მტკივნეული იყო, ისტორიულად ყოველი გაცხვანა...

რეზანე სირაძე

ადამიანის რენესანსული იდეალი

რენესანსმა ათთვის ანტიკური, ისლამური, ებრაული და მოგვირეოთი რამ თვით ერეტიკული (მწვალებლური) მოძღვრებიდან. რამდენი სიბრძნეა შეთავსებული „ვეფხისტყაოსანში“, რაოდენ გაფართოებულია ცონებრივი ინტერესები და გაღაღაბულია რელიგიური შემზღველობანი. ადამიანი, უპირველესად, ზოგადადამიანური იდეალის დამამშვენებელი თვისებებით ფასდება და არა ეროვნებით და სარწმუნოებით. ამიგომ გამოიყვანა რუსთაველმა გარეგნულად სხვა ეროვნებათა წარმომადგენლები. ცხადია, რუსთაველისთვის ყველაზე ახლობელია ქართველობა და ქრისტიანობა, მაგრამ მას სურდა ეჩვენებინა, რომ ეს არაა საკმარისი ადამიანის გასაიდგალებლად. ამროვნების ესთეტიკაშიც ასე აამაღლა რენესანსული ადამიანთმცოდნეობა და ასე შეცვალა წარმოდგენები რელიგიაზე. იმასაც კი ვფიქრობთ, ხომ არ მისწრაფებდა რუსთაველი მსოფლიო რელიგიის იდეისაკენ? მსოფლიო რელიგიისა, რომელიც დაღვრილია ყველა ცალკეულ რელიგიაზე მალდა. ცხადია, საუკუნეული კვლავ ქრისტიანობა უნდა ყოფილიყო.

ფილოსოფიური იდეებიც რუსთაველთან სიღამამეს ამკვიდრებს. სხვაგვარად შეუძლებელია. პოეტის მსოფლმხედველობა ესთეტიკური სისტემაა. მასში შეიძლება შედიოდეს რელიგიური იდეებიც, ეთიკურიც, პოლიტიკურიც, ფილოსოფიურიც, მაგრამ საბოლოოდ ესენი ქმნიან ესთეტიკურ მთლიანობას. პოეტის მსოფლმხედველობა ესთეტიკის გარეშე შეუძლებელია. მეგადრე, რომ თვით ეს ფილოსოფია და ეთიკაც რენესანსის დროს თვითვე ესთეტიკებულნი არიან.

რუსთაველმა გვიჩვენა სამყაროს შექმნის სურათი და გვიჩვენა ისე, თუ რამდენად მშვენიერია ეს. მისთვის სამყაროს შექმნა მშვენიერების შექმნაა.

ამროვნების ესთეტიკაშიც მოიგანა ახლებური, რენესანსული მონუმენტალიზმი. გმირთა ფიზიკური, გონებრივი და სულიერი ძალები ზეაღმატებულია.

რაც მთავარია: ადამიანს დაეუფლა მთლიანი სამყაროს შეგრძნება. თავის თავში შეიგრძნო ზეცაც და მიწაც, არა გათიშულად და დაპირისპირებულად, არამედ პარამონიულ ერთიანობაში. ამას ბევრი ილუმინაც ახლდა, მაგრამ ეს იყო კარგი ილუმინა, ილუმინა ყოველისმომცველი ჰუმანიზმისა.

ადამიანს დაეუფლა გრძნობა, რომელიც შეიძლებოდა გადმოგვეყვას პოეტის სიტყვებით: „ჩვენ ცოცხლები ვართ, დღეს აღსდგური ჩვენი სისხლი დაუხარჯავი ძალების სვეხლით“ (უოლგ გიტმენი).

თუ რომელიმე პერსონაჟზე შეიძლება ითქვას, რომ დახატულია მეცასა და მიწას შორის, ესაა ავთანდილი. ის მართლაც, სამყაროს ცენტრშია, მდის ავთანდილი შორულ გზაზე და მის სიმღერას მთელი ბუნება ისმენს, ხოლო მის სულიერ დაღაღს მთელი გეციური სამყარო, თითქოსდა, იგი მიწიერებას შეყვამდე ამაღლებს, გეციურ ძალებს კი ამქვეყნად იხმობს. ეს უკვე დეთაყბრები ნიშანია. ამიგომაც ის რუსთაველისთვის მგე. მგე კი ღვთის ხატია. ესაა ადამიანის რენესანსული გაღმერთება. ეგვევა რენესანსული მონუმენტალური სახისმეგყველება.

ლომი, მგე, გაფხულის ცა, მშის მოძრაობა ზოღიაქობში, — ყველაფერი ადამიანს უკავშირდება, მის სულიერ ბუნებას ესიგყვება.

სწორედ იმ დროს, როცა ავთანდილი მოღდის გულანშაროდან და მოაქვს სიყვარულის ბედნიერების ამბები, როცა ნესტანისა და გარიელის შეხვედრა შორული მომავალი აღარაა, რუსთაველის სიტყვებით, მგემ იცვალა თავისი აღრინდელი გოღიაქო და სარატანის ანუ კირჩხიბის ეგლში შევიდა. მგე ცარგვალის ცენტრში დაღვა და იგი (გავისხენოთ, რომ ის გარიელის სიმბოლოა) თავისი სიმღერით აღივსო. ყოველივე ეს ავთანდილის განცდებითაა გადმოცემული:

„მოწურვილ იყო გაფხული,
ქვეყნად ამოსვლა მწვანისა,
ვარდის ფურცლობის ნიშანი, დრო
მათი პაემანისა,
ეგლის ცვალება მშისაგან,
შაჯღომა სარატანისა.
სულთქმნა რა ნახა მიჯნური,
მან უნახავმან ხანისა“.

ადამიანის გაღმერთება რენესანსისათვის საერთოდ დამახასიათებელია. დასტე აღ-

წერს. ერთხელ, როცა მშვენიერი ბეატრიჩე გამოჩნდება, მას მიმართავენ: „კურთხეულ ხარ, უფალ!“ ეს ღვთისადმი მისამართი სიტყვებია. მაგრამ ადამიანშიც ხედავენ ღმერთს. ასეთი იყო რენესანსული ამროვნება.

რენესანსული მონუმენტალიზმის გამოვლენაა ის, რომ „ვეფხისტყაოსანში“ სამოქმედო გარემო არაა შემზღვეული არც სივრცით და არც დროით. „ვეფხისტყაოსანის“ გმირთა ასპარეზი მოიცავს არაბეთს, ინდოეთს, ხვარაზმს, ჩინეთს (ხატაეთს), ასე რომ, მთელ კულტურულ აღმოსავლეთს, რომ არაფერი ვთქვათ, გამონაგონ ქვეყნებზე (გულანშარო, მულაბანშარი, ქაჯეთი). ამაშიც აირეკლა რენესანსისდროინდელი გეოგრაფიული თეატრალისტიკის გაფართოება, ინტერესი უცხოში ქვეყნებისა და ხალხებისადმი. ეგვევი იყო გამოვლენა სულის უსაზღვროებისა, დროის მითოლოგიკაიის გზით სამოქმედო დრო უკიდურესად გაფართოებულია. ასევე მითოლოგიკებულია სამოქმედო გარემოც. „ვეფხისტყაოსანის“ არაბეთსა და ინდოეთში კონკრეტულად ეს ქვეყნები არ ამოიკითხება.

მონუმენტალიზმისაკენ სწრაფვა იქედანვე ჩანს, როცა რუსთაველი ვრცელ, მონუმენტურ ეპიკურ თხზულებას იწონებს. ასეთი იყო ეპოქის სტილი.

და ბოლოს, ზოგიერთი რამ პიროვნულ-ინდივიდუალურ ემოციებზეც ეს იყო რენესანსის ერთ-ერთი არსებითი სახსლე.

ემოციური საწყისის გაძლიერებას რომანტიკული ელფური შეაქვს გმირთა სახეებში. ესაა რენესანსული რომანტიზმი.

სიყვარული რაინდსა და გმირს ცრემლთაღვრასი უღვივებს. ეს არაა მხოლოდ პოეტური გაღაღარება. დიდი სისუსტე შეიძლება მხოლოდ დიდი სულიერი ძალის მქონე პიროვნებას ეწვიოს. მცირე სულის პატრონი ვერ შეაძენს სისუსტეს. ჩვენ უკვე ვთქვით, რომ ესაა გარიელისთანა სიყვარული არ ძალუძს. მისებრი სასოწარკვეთილებაც არ ეწვევა. ძლიერ პიროვნებას ძლიერი სევედა აქვს.

რუსთაველთან ცრემლთაღვრა ნიშანია იმისა, რომ განცდამ პიროვნება მთლიანად მოიცვა. ეს ხვედრია ძლიერი პიროვნებისა და ასევე შემოდის პოემაში პოეტი-რაინდი რუსთაველი: „მო, დავსხდეთ, გარიელისთვის ცრემლი გვდის შეუშრობელი“. პოემაში რუსთაველი მრავალჯერ გოვებს თხოვობას და თავის განცდებს უმთავრებს მკითხველს.

დიდი მგრძნობელობა ახასიათებს „ვეფხისტყაოსანის“ პერსონაჟებს. გარე ჭირს ისინი უმაგრდებიან, შინაგანი ნაღველის დაძლევა უფრო უძძძით.

აი, ერთ-ერთი საინტერესო ფაქტი, „ვეფხისტყაოსანში“ ბევრი სევედა, მაგრამ იშვიათია ისეთი, როსტევენს რომ ეწვია უცხო მოყმის გამოჩენისა და გაუჩინარების გამო. როსტევენს წარმოუდგენელი ნაღველი დაეუფლა: „სიკედლიამდე დამაწყულდა, ვერავის ძალუძს განკურნება“. მოიშალა თინათინის გამეფებით გამოწვეული დიდი სიხარული. „ენახე, ღმერთსა მოეწყინა აქანამდის ჩემი ლხენაო“, — ამბობს როსტევენს. ეგრერიგად რამ დაამწუხრა როსტევენს? ამას ვერც მონების დახოცვით ვერ ავხსნით და ვერც გარიელის მიუკარებლობით, თუ არ გავითვალისწინებთ სხვა რამ.

ნადირობა რომ დაამთავრა, როსტევენს დიდმა სიხარულმა მოიცვა. იგი სრულად ბედნიერების გრძნობით განიშტავდა, მანამდე ხომ მას ყოველგვარი საზრუნავი მოშორდა: თინათინი გამეფდა, ხალხი ბედნიერია, ერთი საუფიქრალი დარჩენოდა, ჩემებრ ვაქვას თუ ვგოვებო, მაგრამ ნადირობის შემდეგ ავთანდილში იხილა თავისი სწორფერი. მან ჩათვალა, რომ საბოლოო ადამიანურ ბედნიერებას მიაღწია, ყოველგვარი საუფიქრალი მოშორდა. მაგრამ ვერ მიხვდა, რომ ეს შეუძლებელია, ხოლო, ის, რაც არ იყოს როსტევენსა, იყოს რუსთაველმა. ვინც ბედნიერებას საბოლოოდ მიღწეულად ჩათვლის, ვინც ჩათვლის, რომ ყოველივე საუფიქრალი დამთავრდა, მას დიდი სასოწარკვეთილება მოეცა. სასოწარკვეთილებისა და მწუხარების მიზეზი შეიძლება გახდეს ისეთი შემთხვევითი ამბავიც კი, როგორც იყო როსტევენისთვის უცხო მოყმის გამოჩენა. როსტევენ-

ის უღივსი მწახურებაც იმან გამოიწვია, რომ საბოლოო ბედნიერება იღვზია ყოფილა, რომ იმხელა ბედნიერებანიც კი, რასაც როსტევენს ეწვია, საკმარისი არ ყოფილა. როსტევენს ვერ მივიღოდა იმ აზრამდე, რომ ბედნიერება მხოლოდ და მხოლოდ ბედნიერებისათვის დაუსრულებელი ბრძოლაა. ამიგომაც კარგი ხნის შემდეგ მან მოიშორა ფიქრი უცხო მოყმებზე და თავისი მიღწეული ბედნიერებით გებობას დაუბრუნდა. მაგრამ ჩვენ ვხვდებით რომ როსტევენს კვლავ არაერთი რამ შესძრავს.

ასე ღრმადაა ნახვენი „ვეფხისტყაოსანში“ ადამიანთა სულიერი სამყარო, მათი განცდები, მათი მწუხარება და სიხარული.

რა არის „ვეფხისტყაოსანში“ მოქმედებათა განვითარების ძირითადი საფუძველი? პოემაში მოქმედებათა განვითარებას იწვევს გმირთა ხასიათები, უკეთ, ხასიათთა და გარემოებათა დაპირისპირებანი.

წმინდანობისკენ მიმავალ გზაზე ადამიანი ქმნიდა ყველაზე დიდ საოცარებას — თავის თავს, ოღონდ ღვთიური იდეის მიხედვით. რენესანსის დროს მაღალი ადამიანური სწრაფვანი არის გმირთა მოქმედების საფუძველი.

ასეა წარმოდგენილი „ვეფხისტყაოსანში“ ამროვნების ესთეტიკა, ყოველისმომცველი მონუმენტალიზმი და პიროვნული ემოციები.

ყოველივე ამან კი წარმოშვა რენესანსული გიგანტიზმი. მაგრამ ამანვე მოიგანა „გიგანტიზმის შიგრი შიგრი“, შინაგანი წინააღმდეგობანი და საერთოდ, ბევრი რამ უარყოფითი, ერთი მეორეს გარეშე შეუძლებელია, როცა ჩნდება ერთი რამ, ჩნდება მისი საპირისპიროც. ერთი, მაგრამ, როგორც იცვევან, სიკედლის შიშით არაფერ ამბობს უარს სიცოცხლეზე. ხშირად ჩვენ გვეცნია, რომ რაც რენესანსის მაღალ იდეებს ეწინააღმდეგება რენესანსს არ ეკუთვნის. ეს შეცდომაა. ყოველ ეპოქას აქვს თავისი შინაგანი წინააღმდეგობანი და უამისოდ წარმოუდგენელია რენესანსიც.

ჩვენ თითქოსდა გვიჭირს დიდი რენესანსული ეპოქის შესახებ უსაზომო სიბართლის თქმა. მაგრამ თვით რუსთაველი ხომ არ ერიდება თავისი გმირების ნაკლის ჩვევებას. იყის, რომ გიგანტიზმის თანმზღვე ნაკლს არა სჭირდება სირაქელმისებური თავის მალვა. დიდ პრობლემებს დიდი ნაკლიც შეიძლება ქონდეს. დიდი დაცემა მხოლოდ დიდი სიმაღლიდან ხდება. თვით იდეალური გმირები გარიელი და ავთანდილი აბოლუტურად სრულყოფილნი როდი არიან. შეიძლება ითქვას, არაფერი ადამიანური მათთვის უცხო არ არის.

ქუმანიზმიც სწორედ ის არის, რომ, მიუხედავად ნაკლოვანებებისა, რუსთაველი არა უკარგავს ადამიანის რწმენას. იგი ადამიანში განადიდებს ადამიანს და არა ანგულოსს. ადამიანმა თავის თავშივე უნდა ნახოს ძალა თავისივე სისუსტის დასაძლევადა და როცა ის ვერ ნახულობს ამ ძალას, მაშინ მას სჭირდება მოყვრის დახმარება. სხვისი სიკეთით გახარების იდეალის უმთავრესი გამოხატაველია ავთანდილი. უავთანდილოდ სიყვარული ბედნიერება არ უწერია. ამას ქვედა „ავთანდილის კომპლექსი“, ესაა მოყვრისთვის თავგადადება. ასეთივეა თინათინიც, რადგან ისიც აქეთკენ მოუწოდებდა ავთანდილს.

რაც ესთეტიკურია, შეუძლებელია ეთიკური არ იყოს. არ ვარგა ის სიღამამე, რომელსაც სიკეთე არ ახლავს. ბოროტი სიღამამე სიღამამეც აღარაა. მაგრამ ხდება ისიც, რომ რენესანსელები ამჯობნიებენ ისეთ სიღამამეს, რომელსაც სიკეთე არ მოაქვს. ყველაფრისადმი ესთეტიკური მაღალეზი ბედნიერებას იმეტი თავისუფლება მოიგანა. ამიგომ იყო, რომ არ ვერიდებოდნენ მიღებულ, მაგრამ გარტყნულად მიმზღველ საქციელს. ღამამად ეჩვენებოდათ არაერთი ავანტურისტული მოქმედება და მდამეტი სიღამამით შემოსეს რაინდული სისხლისღვრაც. ავთანდილისაგან ფაქმანის მანამდელი სიყვარულის ჭაშნაგირის მოკლა რაინდულ მოვალეობად ცხადდებოდა. გარიელიც კვლავ ნესტანის საქმროდ მიწვეულ უღანამულო ხვარაზმსა.

უამისოდ რაინდი რაინდი არ იქნებოდა. რაინდობამ ესეც დარსუვლად მიიწია.

რუსთაველის ხანამ რენესანსულ გიგანტიზმთან ერთად არაერთი მისი საპირისპირო რამ გამოივლინა. სამეფო კარის წვერები უმაღლესი პრინციპებით ცხოვრებას ცდილობენ, მაგრამ ზოგჯერ ბოძების თავისუფლებამდე მიდიან. ასეთ ცხოვრებას ხშირად გაუგებნია ღამა ვიროფი. პაროქიის თავისუფლება მას ცხოვრების წესად უნდოდა ექვია და ეს თვით ეგარებისა მუფისაგან სხვისთვის მოვლოდნელი უბრალოებით. ეგვეობა, მას ამით სურდა გაჯიბრებოდა პოემაში გამოხატულ ჰუმანიზმს. თითქოსდა, თავისი მაღალი წარმოშობის ჯიბრზე იგი ხაზგასმული უბრალოებით ითქვიფება თავის მდებობით თანამეზობლებში, რომლებთანაც სიმთვრალის დროს ცალი თვალი დაუკარგავს. ამის შემდეგ მას ერთი თვალითადა უნდა ეყურებინა ამ ქვეყნისათვის, ხოლო იმ სამუდამო მშემოკლებული თვალით შეეძლო მხოლოდ თავისი სულის შინაგანი ჭვერება. ცნობილია მისი დიდი ეგაცევა უბრალო ველისციხელი ქალით... მაგრამ მასვე იმდენი დირსება და ქვეყნის წინაშე იმდენი დამსახურება ქონდა, ხალხს მისი ადამიანური ცდუნებანი დაუეწინია და ღამა გიორგის სახელი სალოცავებისთვის შეურქმევია.

რუსთაველის ხანა, ერთი მხრივ, სულიერებით აღსავსე ეპოქაა, სიყვარულის კულტის მქადაგებელია და, მეორეს მხრივ, თამარის ანგარიშიანი გარიგებით ქორწინება ხდება ანგორგი რუსზე. ერთის მხრივ, თამარის გაღმერთება, და მეორეს მხრივ, მისი ხელისუფლების საკმაო შემზღვევა.

რენესანსულ ეპოქაში გონების კულგია. ამროვნება ადამიანის უმთავრესი დირსებაა (მანამდე ღვთისმოსაობა ითვლება უმაღლეს დირსებად). მაგრამ მიხედნენ იმასაც, რომ ამროვნება ადამიანისათვის დიდი გვირთია. ამროვნება ადამიანს დიდი მოვალეობის წინაშე აყენებს. მოამბროვნე ადამიანს მეტი სევედა და ფიქრი აწვევს. მას უფრო უჭირს მოიშოროს თავისი ნაღველი, თუმცა მან შეიძლება სხვაზე მეტად იყოღდეს ამისი საჭიროება.

ნესტანზე ფიქრით ცნობამიხილ დარიელს ავთანდილი ერთხელ ასე მიმართავს: „თუ ბრძენი, ხარ ყოვლნი ბრძენნი, აპირებუნ ამა პირსა, ხამს მამაცი მამაეური სჯობს, რამომცა ნელა გირსა, ჭირსა შიგან გამაგრება უსრუთ უნდა ვით ქვითიკრსა, თავისისა ცნობისაგან ჩავარდების კაცი ჭირსა“.

კაცს „თავისი ცნობა“ ანუ ამროვნება ზოგჯერ ჭირში ავლებს. ესაა, ცნობილი სიტყვებით რომ ვთქვათ, ვაი ჭკუნისაგან. ავთანდილი ამბობს, რომ გონება ხან ვერა სძლევეს ჭირს და დარღს, მაშინ ადამიანმა თავისი ნებისყოფით უნდა შეძლოს ეს, შინაგანი ძალით უნდა მოიშოროს სევედა.

მედმეტი მგრძნობელობა და ცრემლთაღვრა მძღავრი გონების მქონე პიროვნებებს ახასიათებთ. გრძნობა გონებას უპირისპირდება და გონება გრძნობას. საშუალო არა ჩანს. რუსთაველი რომ თავისი გმირებში მედმეტი მგრძნობელობას ავლენს, ამით მხოლოდ მგრძნობელობის კულტს როდი ქმნის. ამით მგრძნობელობის მოჭარბების საწინააღმდეგოდაც განგვაწყობს. გვიჩვენებს, თუ რამდენი ცუდი რამ მოაქვს მას ადამიანისათვის.

როგორც ვთქვით, ამროვნებას ესთეტიკაიკა მოასწავებდა ყველაფრის ესთეტიკურად ახსნას. მაგრამ განა უფრო მართლული არ იქნებოდა, რომ ესთეტიკურად განმრებულიყო მხოლოდ ესთეტიკური მოვლენები? მაგალითად, სიღამამე, შემოქმედება, ხელოვნება? განა შეიძლება ესთეტიკამ ერთნაირად ახსნას სამყაროს წარმოშობაც, შრომაც და ბრძოლაც? მართლაც, ძალიან ხშირად ამგვარი ახსნა ახსნა აღარაა. ეს უფრო მოვლენების საზრველი ფორმით წარმოდგენაა. ადამიანს იმდენს უნდა, როგორც მოვლენებს ისე წარმოადგენს, როგორც თვითონ ხვრთ, მაგრამ ეს იღვზია ამისი იღვზია მოიგანა. ეს იღვზიები იმდენად მიმზღველი იყო, რომ შემდეგ ძველად დასაძლევი შეიქმნა.

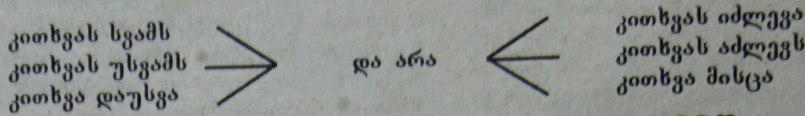
დაიქმნეს სკოლა:

შეკითხვის დროს წინადადების ბოლო მარცვლების დაგრძელებული წარმოთქმა არ არის ბუნებრივი ქართული ინტონაცია!

კითხვა-პასუხი

კითხვა-პასუხი დიალოგის ყველაზე გავრცელებული ფორმაა, განსაკუთრებით — სკოლაში: მასწავლებელი სვამს კითხვას, მოსწავლე უპასუხებს! ზოგჯერ შეიძლება პასუხსაც შეკითხვის ფორმა შევსოთ; ასეთ დროს ამბობენ, — კითხვაზე კითხვით უპასუხაო.

გაითვალისწინეთ:



წარმოთქმით სწორი ინტონაციით:

მამაშენი შეცხვარედ გზრდიდა?! განა ამდენი ლაპარაკი ვიცი? სად იყო ამდენ ხანს? რამდენი ირემი მოგიკლავს, ციცოკორე?! მეტოქე ამორჩეული გყავს? ვინა გყავს მეტოქედ ამორჩეული? ტყეში დარჩენილების ამბავი გაიგე? თუ რამე გაიგე ტყეში დარჩენილებისა?

მოსწავლის რგეული

წაიკითხეთ წინადადებები შესაფერისი ინტონაციით და საქირო ადგილას დასვით სასვენი ნიშნები:

შენ ვინ მოგცა ამის უფლება განა შენი საქციელი სამარცხვინო არ არის დილის რიფრაფი ცას გაანათებს სად იყო ამდენი ფრინველი ერთი გვიამბე რამე, გეთაყვა კაცმა კაცი როგორ უნდა მოატყუოს როგორ გაბედე ამ სიტყვებს: გამგონრება შუაღამისას აივანზე რაღაც გაბარხუნდა

წაიკითხეთ ტექსტი, შინაარსის გათვალისწინებით შეურჩიეთ შესაფერისი ინტონაცია და დასვით სასვენი ნიშნები:

იქ იყო რაც იყო აქ ალანახსა ზელდენენ იქ ნუშა და ნიგოზს არჩევდენ გოზინაყისათვის აქეთ უცცხლო თაფლი თითს გვიქნევდა მოდიოთ პირი ჩაიტკბარუნეთ ვის არ წაძლევდა სული ჯეჯილში ჩაიშრიალა თვალგახელილმა ყანამა მითი მობერილმა ნიაგამ ნარგიზის იავნანამა

წარმოთქმით სწორი ინტონაციით:

ამირანი სად არის? შენ ამბობ, რომ ამირანი აქ არის? თუ სადმე გინახავთ ამისთანა მატყუარა?! გინახავთ ასეთი უბირო კაცი? მამაშენი შინ არის? განა ვინმე დარჩა შინ? სად დაიწო ბიძაშენმა მუშაობა? მართლა უცხოეთში დაიწო ბიძაშენმა მუშაობა?

მასწავლებლის ვიგნი

ოცდაამრევი თემა (ორი საათი)

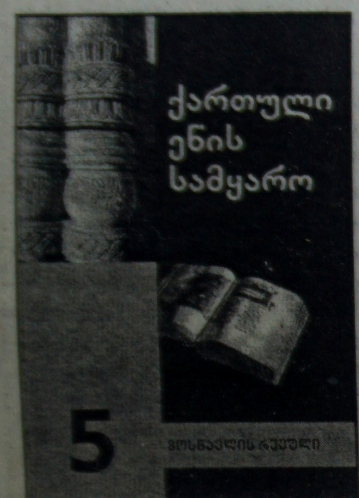
თემა ქება წინადადების მთლიან აზრობრივ გაზომვას, მის ინტონაციურ ქარგას და წინადადების ბოლოს დასასმულ სასვენ ნიშნებს. ამ შემთხვევაში, ჩვეულებისამებრ, ლაპარაკობენ წინადადების შინაარსზე და მის მოდლობაზე. ჩვენ აუცილებლად არ მივიჩნევთ დამატებით ცნებების შემოტანას, ვინაიდან ისინი ამოცანის გაგებას არ აადვილებენ. პირიქით, დამატებითი პრობლემები შემოაქვთ. მიუხედავად უფრო მარტივად: სასვენი ნიშანი წინადადების ბოლოს განპირობებულია იმ ინტონაციით, რომლის თანხლებაც აუცილებელია წინადადების წარმოთქმის დროს. ეს ინტონაცია ბუნებრივია და ავტომატურად განპირობებულია წინადადების შინაარსით. ამდენად, სასვენი ნიშნი მოთხოვნა უშუალოდ არის განპირობებული ინტონაციით (მისი გამოხატულებით). თანაც, შეიძლება წინადადება ერთი იყოს, ხოლო ინტონაცია სულ სხვადასხვა, რაც ასევე განსხვავებულ პუნქტუაციას მოითხოვს. ტექსტში ამის ერთი შემთხვევა წარმოვადგინო.

სურათის აღწერა, რომელიც აქ არის შემოთავაზებული, ითვალისწინებს მასზე გამოსახული პირების ურთიერთმიმართებას (დიალოგს) და არა სტატიკურ აღწერას, რომლის დროსაც კითხვით და ბრძანებით წინადადების გამოყენება ნაკლებ მოსალოდნელია. ამ თემაში ცალკე არის გამოყოფილი კითხვითი ინტონაციის პრობლემა, ვინაიდან ამ თვალსაზრისით ძალზე შესამჩნევია სალიტერატურო ნორმიდან გადახრა, განსაკუთრებით — ქალაქურ, მეტყველებაში. კერძოდ, საზოგადოდ, ძალზე გავრცელებულია მტყველების მანერა, რომელიც წინადადების დასასრულის ინტონაციურ გაგრძელებას გულისხმობს. განსაკუთრებულ შენიშვნას იმსახურებს საზოგადოებრივი კითხვითი ინტონაცია თვით იმ შემთხვევაშიც, როდესაც კითხვითი სიტყვა გამოყენებული ნორმა კი ამგვარ შემთხვევაში კითხვითი ინტონაციის მინიმუმამდე შემცირებას ითვალისწინებს. ვაგარჯიშოთ ზემოთხსენებული ფრაზებზე, რომელთა ნიმუშები ტექსტშია მოცემული. საზოგადოდ, ვაკონტროლოთ მათი მეტყველება სხვა ტექსტების თხრობის დროსაც ამ მითითების გათვალისწინებით.

ამდენად, სათანადო ამოცანის გადასაწყვეტად ზემოთხსენებულ ვამუშაოთ ცალკეული წინადადების წარმოთქმაზე და ამ წარმოთქმის თანხლები ინტონაციის გათვალისწინებით ამოვცნობოთ სასვენი ნიშნები. ეს ვარჯიში სწორი ინტონირების ამოცანასაც ემსახურება (რადგან რეგონებში ინტონაციები მკვეთრად სხვაობს) და პუნქტუაციური ამოცანის გადაწყვეტასაც — საკუთარ მეტყველებაზე დაკვირვებით (შემდგომ ეს უფრო განმტკიცდება).

ამავე თემატურ რეკლში შემოთავაზებული კითხვა-პასუხის ფორმა ასევე პრაქტიკული ამოცანაა და იმ კონტექსტში უნდა გათვალისწინდეს, რასაც „სიტყვის არჩევანი“ რუმბოც ემსახურება. აქვე არის ერთ გავრცელებულ შესიტყვებაზე მითითება ორთოგრაფიის თვალსაზრისით. „კითხვის მიცემა“ რუსულის კალკია და სასურველია ზემოთხსენებულ მიჯაჭვით გამოხატულებას — „კითხვის დასმა“.

წინადადების ინტონაცია და სასვენი ნიშნები მოსწავლის ვიგნი



— როგორ ვადმოცემთ სასურველ ამრს? — ამისათვის წარმოთქვამთ წინადადებას პირველი სიტყვიდან ბოლო სიტყვის ჩათვლით. როგორც კი დასრულდება სიტყვების წარმოთქმა, დასრულდება ამ წინადადებით გამოსახვაგავე ამრიც. წინადადება დასრულებულ ამრს გამოსახვას. მეტყველების დროს წინადადებისა და ამრის დასრულებას გვანიშნებს წარმოთქმის შეყოვნება, ანუ პაუზა. წერის დროს კი წინადადების ბოლოს უმთავრესად წერტილი დასმის: კანკა ირემს თივა ღაშვარა მაგრამ ყველა წინადადება ხომ ერთნაირად არ გამოითქმის? შეიძლება ერთი და იგივე წინადადება სხვადასხვაგვარად გამოითქვას და ამრიც განსხვავებული ვადმოსცეს. დააკვირდით შემოთავაზებულ მითითებებს და გამოთქვით ამ მითითებების შინაარსის გათვალისწინებით: ვეყვებით მომხდარ ამბავს: — სცენიდან გასვლისას მადლობა გადაიხადე. ვაგაღებულდებთ, ასე მოიქცეს: — სცენიდან გასვლისას მადლობა გადაიხადე! ვგანხერხებებს, ასე მოიქცა თუ არა: — სცენიდან გასვლისას მადლობა გადაიხადე? წინადადების გამოთქმის თავისებურებას ინტონაციას უწოდებენ. როგორც ღვეინახეთ, ინტონაცია შეიძლება ემსახურებოდეს ამბის ვადმოცემას, ანუ თხრობას, ბრძანებას და შეკითხვას. შესაბამისად, ინტონაციის მიხედვით გვექნება სამგვარი წინადადება: თხრობითი: წუხელ რემო თეატრში წავიდა. ბრძანებითი: წვიმაში ვარეთ ნუ ვახვალ! კითხვითი: ვის არ ვსმის დედის დარიგება? ვავიხსენოთ: თხრობით ინტონაციას ვამოსახავს წერტილი, ბრძანებით ინტონაციას — ძახილის ნიშანი, კითხვით ინტონაციას — კითხვის ნიშანი. შეიძლება კითხვისა და ბრძანების ინტონაცია ერთდროულადაც ვამოიხატოს ორივე ნიშნის ვამოყენებით: ახლა სადღა წამიხვალ?!

სახალისო ამოცანა

აღწერეთ სურათი ისე, რომ გამოიყენოთ როგორც თხრობითი, ისე ბრძანებითი, კითხვითი და კითხვით-ბრძანებითი წინადადებები!

სიტყვამ მოიტანა

კითხვითი ინტონაცია

კითხვითი ინტონაციის დროს წინადადების შემადგენელი ზმნის ბოლო ხმოვანი, სვეულუბისამებრ, დაგრძელებულიად გამოითქმის. მაგრამ კითხვითი ინტონაცია ყოველთვის ერთგვაროვანი არ არის. აუცილებელია დავიხსნოთ შემდეგი: ვქრ ვინა, კითხვითი ინტონაცია ზედმეტად მკვეთრი არ უნდა იყოს! მაგონრე: კითხვითი ინტონაცია არ სჭირდება წინადადებას, თუ ის (სიტყვას რომელიც) კითხვით სიტყვას (ვინ? რა? რომელი? რატომ? რისთვის? სად? როდის?); ასეთი წინადადების ინტონაცია თხრობითი წინადადების წარმოთქმას უახლოვდება. ამგვარად, განსხვავებული ინტონაციით გამოითქმის: ვინა მხრავ: — მასწავლებელი მოვიდა? მაგონრე მხრავ: — ვინ მოვიდა? ვინა მხრავ: — შეასრულე დავალება? მაგონრე მხრავ: — რატომ არ შეასრულე დავალება?

თოვლი

თოვლი საერთო ქართველური ლექსი-კური ერთეულია. იგი დადასტურებულია უძველეს წერილობით ძეგლებში: „ვითარცა გარდამოკლის წუმაჲ, გინათოვლი ზეციით; დაიდვის თოვლი“ (ძვ. აღთქმა); „სამოსელი მისი სპეტაკ იყო, ვითარცა თოვლი“ (ახ. აღთქმა)...

თოვლი არის „თოვს“ ზმნის მიმღებობა (თოვს-→თოვ-ილ-ი-→თოვლ-ი. შდრ. შევს-→შევ-ილ-ი-→შვილ-ი...).

სამეცნიერო ლიტერატურაში აღნიშნულია, რომ ამ მიმღებობის ამოსავალი საერთო ზმნური ფუძე შემონახულია ქართულში, მეგრულ-ჭანურსა და სვანურშიც (ქართ. თოვს, მეგრ. თუნს, სვან. შლუვე, თუმცა ღირსსაცნობია, რომ სახელური ფუძის (თოვლ-ის) კანონზომიერი შესატყვისი დღეს მხოლოდ ზანურს მოეპოვება. შდრ. ქართ. თოვლ-ი და მეგრ. თირ-ი/ოერ-ი, ჭან. მთურ-ი: ნ. მარი, ს. ჯანაშია, ვ. თოფურია, ა. შანიძე, არნ. ჩიჭობავა, გ. როგავა, პ. ფენრიხი, ზ. სარჯველაძე...), სვანურში კი საანალიზო სიტყვის სემანტიკისათვის გამოყენებულია მუს, რომელიც, თავის მხრივ, მიჩნეულია ადრეული ენებიდან შეთვისებულად (ს. ჯანაშია).

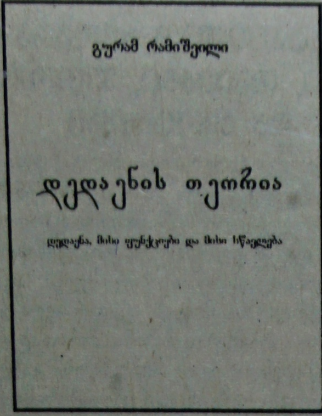
მიუხედავად ამისა, მაინც რეალობად თვლიან თოვლ-ის კანონზომიერი საერთო ქართველური შესატყვისი ერთეულის სვანური ვარიანტის არსებობასაც. ასეთად, გ. როგავას აზრით, უნდა იყოს გარკვეული ფონეტიკური მოდიფიკაციით დღემდე მოღწეული დერე (← მდერე), რაც ნიშნავს „გაყინული თოვლი მთაში“. სვანურში საერთო ქართველურ ძირს ფუძუნება თოვს ზმნის ფუძე: შლუვ-.

თოვს და თოვლ-ი ლექსემების საერთო თოვს ნაწილი, ერთიან ძირად არაა გაგებული. ვარაუდობენ, რომ უძველესი საერთო ქართველური ძირი უნდა ყოფილიყო თ-ოვ კი — აფიქსი (ვ. თოფურია).

თოვლი შეტანილია და დახასიათებულია სულხან-საბა ორბელიანის „სიტყვის კონაში“. საბა საოცარი სიზუსტითა და მრავალფეროვნებით აღწერს ამ სიტყვის განსხვავებულ სემანტიკურ ნიუანსებს, რითაც ერთხელ კიდევ წარმოაჩინა ქართული ენის სიტყვათმწიდადობის ამოუწურავ შესაძლებლობებსა და მისი ლექსიკური სავანძურის სიმდიდრეს.

მოკუსმინით თავად ავტორს: „თოვლიცა ესრეთ განიყოფებინა: რამეთუ პირველ ზამთრისა რა ღამის სიცივეთა ცვარი შეათოოს, უხმობენ თრთვილსა; ხოლო პირველ დათოვასა ვიდრე მიწათა გათეთრებამდე უწოდენ ყაბ(ყ)სა; და თუ დათოვა ტერფამდე და მეტი მისი, იგი არს ფიფქი; და მისი უმეტესი თოვლად სახელ-იღების; უკეთუ თოვლი წვიმანარევი იყოს, ჭყაპს უწოდებენ, და თოვლიანსა ნისლსა — ბურსა (ბურესა); თუცა ბურისა მიერ ხენი შეიყინენ, იგი არს ჭირხლი; უკეთუ ხეთა ზედა თოვლი დადგა, ეწოდება ხურხლი; ქარიანსა თოვლსა ეწოდებენ ბუქი; ქარისაგან ახვეტილსა ადგილსა ჰქვიან ხაწი; და სადა თოვლი ნაბუქი შეგროვდა, მას — ნაქქერი; თუცა შემბალი თოვლი შეყინა, ეწოდება ბზარი; და რა ბზარი მზემა შეაღბო, ეწოდება ლელმა; მცირესა ფიფქსა ბზარ-ქმნილსა — არხილი; რა თოვლი აჭრელდეს, იგი არს ლილო; თუცა თოვლისა სიმრავლე მთამ ველარ იტვირთა და ჩამოიზღვა, იგი არს შვავი (და თუცა გახაფხულ თოვლი შეყინული ჩამოიზავლა, მას უწოდენ ზვავსა) და თოვლისა ნაინდობსა წყალსა ლანქერსა უწოდენ“. მართალია, თოვლის (და მისი სემანტიკური ვარიანტების) ძირითადი მნიშვნელობა უკავშირდება სიცივეს, ცუდ ამინდს, მაგრამ ქართულში ენამ დროთა ვითარებაში იგი აქცია პოლისემიურ ერთეულად: თოვლი არის, აგრეთვე, სისპეტაკის, სიწმინდის სინონიმი (თოვლივით ქათქათა, თოვლივით სპეტაკი, თოვლივით თეთრი...).

ენის სახედმნიერო კანონის შესახებ



გონის დაუნახაობის გამო ერთადერთი მიზეზი ხალხთა შორის უთანხმოებისა თუ კონფლიქტებისა არაერთგზის ყოფილა ენათა შესახებ არასწორი შეხედულება. ასეთი შეხედულება ინერგება სკოლაშივე (თუ სკოლამდელ დაწესებულებებში) და, რაც ყველაზე მეტად სავალალოა, ასახვას პოეზიის სახელმწიფო პოლიტიკაში — ზოგჯერ თავისი უმძიმესი შედეგებით. როცა ეს შეგნებულია, გასაგებია, მაგრამ როცა იგი შეუგნებლად და გაუაზრებლად ინერგება — სახელმწიფო პოლიტიკა ამან შესაძლებელია უფრო დააზიანოს და ამით მაგალითი ახლავს შეიძლება ითქვას: მოქალაქეობის კანონი, რომელიც მივიღეთ, ენის ფაქტორის ფაქტორი უგულებელყოფით ჩატარდა, რაც არ მომხდარა არცერთ ქვეყანაში (ესპანეთში არაესპანელები გამოცდას აბარებენ ესპანურში). ამ საკითხს ჩვენ საგანგებოდ შევეხეთ ერთ-ერთ საგაზეთო სტატიამ; შევეცადეთ გამოსავალიც გვეჩვენებინა.

რა კავშირშია დღეს მოქალაქეობა ენის სახელმწიფო კანონთან? არაქართველი მოსახლეობის მიერ ქართული ენის სახელმწიფო კანონის მიღება ჩვენშიც, ისე როგორც ყველგან, ნაკარნახევია თანაცხოვრების აუცილებლობით და არა უთუოდ სამთავრობო პოლიტიკიდან გამომდინარე ძალდატანებით. ევროპის ტერიტორიაზე (და ვერც სხვაგან) ვერ იპოვით ხანგრძლივად მცხოვრებ უცხოელს, რომ იმ ქვეყნის ენა არ იცოდეს. სხვაგვარად იქ ვერც იცხოვრებს! მათი შვილები, როგორც წესი, მიმღები ქვეყნის ენაზე იღებენ სწავლა-განათლებას. თურქები და ბერძნები გერმანიაში გერმანულ სკოლებში დადიან (ზოგი მათგანი გაკვეთილების შემდეგ თურქულ ენაშიც ვარჯიშობს, რომ თურქული არ დაავიწყდეს: ამას, სხვათაშორის, აფინანსებენ ანკარადან. ასევე ბერძნებს აფინანსებს ათენი). თურქი, ბერძენი, ალჟირელი ჩართულია ევროპული ქვეყნების (გერმანია, საფრანგეთი) სამოქალაქო ურთიერთობაში, მის ყოველდღიურ ცხოვრებაში; თუ ენა ბარიერად აღიმართა, მაშინ უცხოელის შეღწევა ამ ქვეყნის ეკონომიკის სტრუქტურაში არა თუ შეფერხდება, შეუძლებელიც გახდება, ამიტომ იგი მთლიანად იღებს ადმინისტრაციულ და სამეურნეო სისტემას, რასაც მას ის ქვეყანა სთავაზობს. რა ხდება ჩვენში? ქართული მეურნეობა, მონოკულტურების (ჩაი, ვაზი, ციტრუსები...) ტყვეობაში მოქცეული, მოსწყდა ტრადიციულ ნაირდარგოვან სისტემას, რომლის აღდგენაც არა მარტო ეკოლოგიურად არის გამართლებული, არამედ ეკონომიკურ-ფინანსურადაც, როგორც ამბობენ, დიდად ეფექტურია. ევროპელების ინიციატივითა და მონაწილეობით დგება სრულიად რეალური, თანაც მეტად სწრაფად განსახორციელებელი ერთობლივი პროექტები. თუ ასეთ სისტემაში ჩაერთვება არაქართველიც და ამით საერთო კეთილდღეობას შეუწყობს ხელს, მაშინ ქართუ-

ლის შესწავლა მისთვის სასიცოცხლო აუცილებლობით იქნება ნაკარნახევი და, რაც მთავარია, მას არ ექნება იმის შეგრძნება, რომ ქართულ ენას აძალებენ, ან მისი დედაენის დავიწყებას მოითხოვენ.

მაშასადამე: ქართულად მეტყველების მოთხოვნა იმავე მოტივით იქნება ნაკარნახევი, რა მოტივიც ყველა ცივილიზებულ ქვეყანაში არსებობს უცხოენოვანი მოსახლეობის მიმართ. ისე, კაცმა რომ თქვას, ევროპაში (და სხვაგანაც) გაცილებით გამძაფრებულია სწორედ ენის გამო მოქალაქეობის უფლების მიღება, რაც, პირველ ყოვლისა, ეკონომიკის სტაბილობის მოთხოვნითაა ნაკარნახევი და ეს იქამდესაც კი, რომ გერმანელი ინჟინერი, რომელიც შვეიცარიაში სამუშაოდ გადადის, ვიდრე იქ გერმანული ენის შევიცარულ კილოს კარგად არ შეისწავლის, მანამდე სრულფასოვან ინჟინრად ვერ იმუშავებს. ამას კი, მოგეხსენებათ, დრო სჭირდება. ე.ი. მას იქ საერთო სალიტერატურო გერმანულის ცოდნაც არ ყოფნის.

როგორი იქნება ქართულ საწარმოებში უცხო ტომის კაცის შრომითი საქმიანობა, სადაც ქართული ენა უკვე იქცა ერთადერთ სამუშაო ენად? დღევანდელი (და მომავლის) საწარმოები ხომ წარმოუდგენელია სამეტყველო კომუნიკაციის გარეშე? ან მიკროსოციალური სტრუქტურები როგორ უნდა აიგოს სხვაგვარად? ასევეა სოფელი: ახალი მრავალდარგოვანი მეურნეობა, ძველი ჯიშების გასხენება და აღდგენა, როგორც თანამედროვე ევროპაში ამბობენ, „გენეტიკური რესურსების“ ამოძრავება, გულისხმობს ქართული სამეურნეო საქმიანობის ცოდნას, ქართველი გლეხის გამოცდილების გაზიარებას, მასთან კონტაქტს; როგორ მოხერხდება ეს ენობრივი კონტაქტების გარეშე? ასე რომ, აქ ძალდატანებითი ასიმილაციის მოთხოვნა კი არ არის, თვითონ ცხოვრება მოითხოვს ენის ცოდნას.

ისიც უნდა ითქვას, რომ ამჯერად არავინ მოსთხოვს აზერბაიჯანელ დიასახლისს, სალიტერატურო ქართული კარგად იცოდეს, მაგრამ იმ სოფლის მეტყველებისა მაინც უნდა გაეგებოდეს, სადაც ცხოვრობს, ვისთანაც მეზობლობს, ხოლო თუ წარმოებაში საქმიანობს — ადმინისტრაციისა (რაც იგივე სახელმწიფო ენაა). ამ პირობას აზერბაიჯანულ სამეტყველო გარემოში მოქართულე ინგილოელი ქართველი 100% ასრულებს, რატომ არ უნდა შეასრულოს იგი აქ მცხოვრებმა, უთუოდ დიდად გამრჯე აზერბაიჯანელმა? რელიგიური მოტივი აქ არაფერ შუაშია. საქმე ყოველდღიურ ცხოვრებასა და კავშირ-ურთიერთობას ეხება. რჯულთშემწყნარებლობის ამ, როგორც ამბობენ, მისაბამ ქვეყანაში ქართული ენა ხალხთა ერთობის დამაბრკოლებლად არასოდეს ქცეულა.

საქართველო ეკონომიკური კრიზისიდან გამოსავალს „გენეტიკური სტრუქტურების“ აღდგენით მოახერხებს და ძველის აღდგენა ტექნიკის თანამედროვე საშუალებებით მოხდება; ეს ასე იქნება, რაგინდ უჩვეულოც არ უნდა იყოს პირველ ხანებში იგი აქ მცხოვრები უცხოელისათვის. თანამედროვე ცივილიზაციის სამომავლო ვზა სხვაგვარი არც არის. მით უფრო, რომ იგი ეფექტურია, საერთო ენის, ამჯერად ქართულის, ცოდნა აქ ბუნებრივ მოთხოვნილებად იქცევა.

მიზანია, უშფოთველი ცხოვრება ერთად აევაოთ — ეს კარგად უნდა მოხსენდეს აქ მცხოვრებ არაქართულ მოსახლეობას, მათ შეიძლება. ასე გაგებული ქართული ენა თანამშრომლობის ხიდად გაიდება და არა

ბარიერად აღიმართება, მით უფრო არ იქნება იგი ძალდატანება. ქართულის ცოდნამ განა დააკარგვინა ებრაელ მოსახლეობას ებრაელობა? ან თბილისელ სომხებს სომხობა? ენათა ნამდვილი ადრეუა და პიროვნების ნგრევა სწორედ მაშინ დაიწყო, როცა თბილისში სომხებმა რუსულად დაგვიწყო ლაპარაკი, ოსმა მაინცდამაინც საქართველოში მოინდომა გარუსება (თუმცა ჩრდ. ოსეთის ტოტალური რუსიფიკაციის მაგალითი თვალწინ ჰქონდა). ცენტრისტულმა ორიენტაციამ თავგზა აუბნია ხალხებს: შეუქმნეს მათ ილუზია, თითქოს პიროვნების თავისუფლება და წინსვლა რუსულის ცოდნის გარეშე არ მოიპოვება. ახლა, როცა, ვითომც მაღალი პრინციპებიდან ამოსვლით და დასავლეთის გასაგონად, გვიკვირებენ, მოქალაქის თავისუფლება მთავარი და არა ერისაო, გულისხმობენ მხოლოდ გარუსებულის თავისუფლებას, თორემ რუსულის არმცოდნე, მათი აზრით, შეუძლებელიც კია გახდეს სრულფასოვანი მოქალაქე. თუ რა ესმოდათ არარუსი „მოქალაქის“ ცნებაში, ახლანაჲ გაირკვა, როცა პოლიტიკური შინაარსით იხმარეს სიტყვა „რუსულენოვანი“, რაც იმაზე მიგვანიშნებდა, რომ მათ იარაღად გამოიყენებდნენ „ურჩი“ ძირეული მოსახლეობის წინააღმდეგ. აკი გამოიყენეს კიდევ. ბალტიის ქვეყნებზე რომ არაფერი სთქვათ, ნამდვილი აგრესია სამაჩაბლოში ხომ სწორედ რუსულად აღზრდილი ოსებისაგან დაიწყო. ყველამ დაეინახეთ, რომ საკავშირო რეფერენდუმზე რუსულენოვანი მოსახლეობა იმპერიის მთავარი საყრდენი გახდა. რუსული ენა იქცა არა ერთაშორის ურთიერთგაგების, არამედ გაუგებრობის, დაპირისპირების და კონფლიქტის ენად. რუსულის ფსევდოკარიერის მიზნით საყოველთაო გამოყენებამ დააკარგვინა ქართულ ენას მიმზიდველობის ძალა. სოფლის მეურნეობაში ჩართულ სხვა ტომის გლეხს თუ მარტივი საქმიანობისათვის მაინც დასჭირდება ამიერიდან ქართული, მის შვილს, რომელიც თანამედროვე მრავალპერადიან წარმოებაში უნდა ჩაებას, რა თქმა უნდა, მეტი ქართული მოეთხოვება. ეს მის დაწინაურებასაც შეუწყობის ხელს. მეორეს მხრივ, ცხოვრების ასეთი წესი ურთიერთგაგებისა და კეთილგანწყობის ბუნებრივ პირობებს შექმნის. არაერთმა ქართველმა იცოდა ადრე და იცის ახლაც მეზობლის ენა: თურქული, სომხური, სამაჩაბლოს სოფლებში — ოსური.

სხვაგან, ვთქვათ, იმავე საფრანგეთში, რა თქმა უნდა, უფრო უშფოთველი ცხოვრების პირობებში, ეკონომიკაც სტაბილურია და ფრანგული ენის ცოდნაც იქაური უცხოელისათვის მეტ ვარანტიას იძლევა, რომ მისი ცხოვრება მყარ ნადავზე აიგოს (თუმცა ამის მოპოვება, როგორც ამბობენ, არც იქ არის მთლად ადვილი). ჩვენ კი, თუ ამ მიწაზე ერთად ყოფნა გვიწერია, ერთადვე უნდა შევქმნათ ჯანსაღი ურთიერთობის კარგობა. როგორც ჩანს, ქართულ მიწაზე თანაცხოვრების სურვილი ეკონომიკურ მოტივზე ნაკლებ მნიშვნელობის არ არის, და რაკი ახლა ყველას ამ მიწაზე მოქმედი კანონების მიხედვით მოგვიწევს ცხოვრება, იმეც უნდა ითქვას, რომ, თუ აქამდე საკავშირო სტრუქტურების მონაპოვლის გამო ყველგან არ იყო სათანადოდ ამოქმედებული ქართული ენის რეზერვები, ამიერიდან მისი ცოდნა არათუ ურთიერთგაგებისთვის, თვით ეკონომიკის წინსვლის მნიშვნელოვანი ფაქტორი გახდება.

ჩეხოსლოვაკიური გეოგრაფია — ახალი სოციალურ-გეოგრაფიული მეცნიერება

1. რეკრეაციის რაობა

recveario — ლათინურად აღდგენას ნიშნავს, ხოლო ფრანგულად გართობას, დასვენებას, ყოფას, რომელიც შრომით საქმიანობას გამოირიცხავს. სიტყვა „რეკრეაცია“ გულისხმობს არა მარტო ზემოთქმულს, არამედ მოიცავს იმ სივრცესაც, სადაც აღნიშნული მოქმედება მიმდინარეობს.

რეკრეაცია — ეს არის ადამიანის საქმიანობა თავისუფალი დროის განმავლობაში ფიზიკური და სულიერი ძალების აღდგენის და გაჯანსაღების მიზნით. აგრეთვე, პიროვნების ყოველმხრივი განვითარებისათვის წარმართული პროცესი, ძირითადად ბუნებრივი ფაქტორების გამოყენებით, სპეციალურად განსაზღვრულ ტერიტორიაზე მუდმივი საცხოვრებელი ადგილიდან მოშორებით.

რეკრეაცია, პრობლემათა ფართო წრეს მოიცავს, რომელიც დაკავშირებულია საკურორტო-სანატორიულ მკურნალობასთან და გამაჯანსაღებელი დასვენების, ტურიზმის ყველა სახეობასთან, მათ კომპლექსურ შესწავლასთან, ორგანიზაციასა და პერსპექტიულ დაგეგმვასთან. ამ გაგებით ტერმინი „რეკრეაცია“ ჩვენი საუკუნის 60-იანი წლებიდან იხმარება.

რეკრეაციის განვითარების აუცილებელი პირობაა თავისუფალი დროის არსებობა (მასზე დეტალურად მომდევო თავებში ვისაუბრებთ). მეორე არსებითი ფაქტორია მეცნიერულ-ტექნიკური პროგრესი და ინტენსიური ურბანიზაციით გამოწვეული უარყოფითი შედეგების გავლენის შემცირება ადამიანზე. ინდუსტრიულ ცენტრებში მოსახლეობის კონცენტრაცია შრომის სპეციფიკური პირობები თანამედროვე საწარმოში — მთავარი მიზეზია ფსიქოფიზიკური და ტვირთის გაზრდისა. „ემოციური დატვირთვა“ ბგერების

ხშირი ცვალებადობის, ვიზუალური გამძობინების და ინფორმაციის სიჭარბის შედეგია. ნერვულ-ფსიქიკური გადაღლა, გამოწვეული დიდ ქალაქებში ცხოვრებისა და ყოფის პირობებით, არ მცირდება ისე სწრაფად, როგორც ფიზიკური. პირიქით, შემწინდელია მისი აკუმულირება, ამიტომ ძალიან მნიშვნელოვანია არა რეკრეაციის ხანგრძლივობა, არამედ მისი შინაარსი. მისი აქტიური ფორმის დროს, აღდგენითი პროცესები გაცილებით სწრაფად მიმდინარეობს. რეკრეაცია არა მარტო დადებითი კომპენსაციას ახდენს, არამედ აკმაყოფილებს ადამიანის სწრაფვას ბუნებისაკენ, ცვლის შთაბეჭდილებებს.

რეკრეაციული გეოგრაფიის ჩამოყალიბება და განვითარება შედეგია ფუნდამენტალური, დისციპლინათმორისო-საბუნებისმეტყველო, საზოგადოებრივ-სოციალური და ტექნიკურ მეცნიერებათა ინტეგრაციის დონეზე თანამშრომლობის. იყენებს რა ფიზიკურ-გეოგრაფიულ და ეკონომიკურ გეოგრაფიულ კვლევის მეთოდებს. რეკრეაციული გეოგრაფია მოიცავს საკითხთა ფართო წრეს — სოციალურ-ეკონომიკურიდან — საბუნებისმეტყველო ტექნიკურ სფერომდე და მჭიდრო კავშირშია სამედიცინო გეოგრაფიასთან, სამედიცინო კლიმატოლოგიასთან, რომლებიც შეისწავლიან სხვადასხვა დაავადებების გეოგრაფიულ არეალს და გარემოს გავლენას დაავადებების გავრცელებასა და მიმდინარეობაზე; დიდი ადგილი, რეკრეაციულ გეოგრაფიაში უჭირავს ქალაქმშენებლობის, ტურიზმის, ექსკურსიის, აგრეთვე დასვენების ობიექტთა შექმნის პრობლემებს; რეკრეაციულმა გეოგრაფიამ განავითარა და გააერთიანა ისეთი დარგები, როგორცაა რეკრეაციული ფიზიოლოგია, რეკრეაციული ჰიგიენა და რეკრეაციული არქიტექტურა და სხვა.

2. რეკრეაციული გეოგრაფიის საბანი, ობიექტი, მეთოდები და ამოცანები

რეკრეაციული გეოგრაფია ახალგაზრდა მეცნიერებაა, რომელიც ბოლო ოცი წლის წინ ჩამოყალიბდა. რეკრეაციული საქმიანობის ფართოდ განვითარებამ და ამ გლობალურ მოვლენასთან დაკავშირებულმა პრობლემათა სირთულემ, სხვადასხვა სფეროს მეცნიერთა შორის, გეოგრაფთა ყურადღებაც მიიქცია, რომელთა მიზანი, ძირითადად პრაქტიკულ რეკომენდაციათა შემუშავება გახლდათ.

რეკრეაციული საქმიანობის ორგანიზაციის კომპლექსური ხასიათი აქვს, რადგანაც ნებისმიერ რეკრეაციულ სისტემაში ურთიერთკავშირში. დამსვენებელთა ჯგუფი, ბუნებრივი კომპლექსი, ტექნიკური ინფრასტრუქტურა, მომსახურების სფერო, საწარმო სფერო, შრომითი რესურსები, განსახლების სისტემები. კვლევის დროს, მეცნიერად გამოვლინდა რეკრეაციისა და მისი „გეოგრაფიული პრობლემა, რადგანაც რეკრეაციული საქმიანობა დიფერენცირებულია ტერიტორიის მიხედვით და ორგანულად ერწყმის გეოგრაფიულ გარემოს.

გეოგრაფიულ-რეკრეაციულ საკითხთა ფართო დიაპაზონში, განაპირობა ისეთი მდგომარეობა, რომ მას ერთდროულად შეისწავლიდა ისეთი დისციპლინები, როგორცაა ფიზიკური გეოგრაფია, ეკონომიკური გეოგრაფია, მოსახლეობის გეოგრაფია, სამედიცინო გეოგრაფია და მხარეთმცოდნეობა.

რეკრეაციული პრობლემათა დისციპლინათმორისო დონეზე კვლევამ და აზროვნების თანამედროვე ინტეგრაციულმა პროცესებმა, დააჩქარეს შესწავლის სპეციფიკური ობიექტისა და მის საფუძველზე, ახალი გეოგრაფიული დისციპლინის — რეკრეაციული გეოგრაფიის — საფუძვლიანი არსებობა. გეოგრაფიული მეცნიერების ამ მიმართულების ჩამოყალიბებაში დიდი ღვაწლი მიუძღვის აკადემიკოს ი.პ. გერასიმოვს, ფიზიკურ-გეოგრაფებს — ვ.ს. პრეობრაჟენსკის ხელმძღვანელობით და ეკონომ-გეოგრაფებს ა.ა. მიცოს ხელმძღვანელობით.

რეკრეაციული საქმიანობის განხორციელებისათვის, აუცილებელია სპეციფიკური გარემოს ორგანიზაცია. რეკრეაციის სოციალურ-კულტურული ფუნქციის შექმნისათვის ადგილი უნდა წარმოადგენდეს ბუნებრივი, ისტორიულ-არქიტექტურულ და სხვა ღირსშესანიშნაობას.

სამკურნალო, დასასვენებელი თუ ტურისტული ობიექტების მიმზიდველობა ხელს უწყობს ე.წ. რეკრეაციულ ნაკადთა ფორმირებას. ამის გამო აუცილებელი ხდება მკურნალობა და დამსვენებელთა მომსახურების განვითარების სისტემის ან სხვაგვარად რომ ვთქვათ სოციალური და ტექნიკური ინფრასტრუქტურის შექმნა. ყველაფერი ეს განაპირობებს სისტემურ მიდგომას რეკრეაციისადმი და აუცილებლობას ისეთი ცნების შემოტანისას, როგორც გახლდათ „რეკრეაციული სისტემა“ (რს). პრეობრაჟენსკის მიხედვით, იგი რთული ანთროპოეკოლოგიური სისტემაა.

რეკრეაციული სისტემა თავისი ფუნქციონალური არსით, ობიექტური და სოციალური წარმონაქმნია. სახალხო მეურნეობის სისტემაში რს მთელი სამეურნეო სისტემის ერთ-ერთ ქვესისტემას წარმოადგენს, გამოდის, რა როგორც რაღაც მთლიანი, რომელიც თავის თავში საზოგადოებრივად აუცილებელ რეკრეაციულ ფუნქციებს აერთიანებს. ამ კუთხით იგი ისეთივე სისტემაა, როგორც მატერიალური წარმოების (მრეწველობის, სოფლის მეურნეობის, აგროსამრეწველო, სატრანსპორტო) და არასაწარმოო სფეროს სისტემები. რადგანაც რეკრეაცია დიფერენცირებულია ტერიტორიულად და დაკავშირებულია გეოგრაფიულ გარემოსთან, გამოყოფენ ტერიტორიულ-რეკრეაციულ სისტემას.

რეკრეაციული გეოგრაფიის შესწავლის საგანია ტერიტორიულ-რეკრეაციული სისტემები (ტრს). ხოლო, კვლევის ობიექტია ტერიტორიულ-რეკრეაციული სისტემის ფორმირების, დინამიკის, ფუნქციონირების კანონზომიერებანი. ტერიტორიულ-რეკრეაციული სისტემა — სოციალურ-გეოგრაფიული სისტემა, რომელიც ერთმანეთთან დაკავშირებული ქვესისტემისაგან შედგება: ბუნებრივი და კულტურული კომპლექსი, საინჟინერო მოწყობილობა (ინფრასტრუქტურა), მომსახურე პერსონალი, მართვის ორგანო და ბოლოს, დამსვენებლები ანუ რეკრეანტები.

ქვესისტემა „ბუნებრივი და კულტურული კომპლექსები“, რესურსებისა და რეკრეაციულ მოთხოვნილებათა დაკმაყოფილების როლს ასრულებენ. ისინი ხასიათდებიან გარკვეული ტევადობით, მდგრადობით, კომფორტულობით, მრავალფეროვნებით და მიმზიდველობით.

ქვესისტემა „ტექნიკური სისტემები“, ერთის მხრივ, უზრუნველყოფს დამსვენებელთა და მომსახურე პერსონალის ჩვეულებრივ ცხოვრებისუნარიანობას, მეორეს მხრივ კი რეკრეანტთა სპეციფიკურ რეკრეაციულ მოთხოვნილებათა დაკმაყოფილებას. ხასიათდებიან ისინი ტევადობის, კომფორტულობის, საინფორმაციო და საინჟინერო-სამშენებლო და საექსპლუატაციო თვისებებითა მანევრელობით.

„მომსახურე პერსონალი“ ქვესისტემის ფუნქციები, უპირატესად მიმართულია რეკრეანტთა მომსახურებისათვის.

ქვესისტემა „დამსვენებლები“ აყენებს და არკვევს მოთხოვნებს სხვა ქვესისტემათა მიმართ რეკრეანტთა სოციალურ, ასაკობრივ, ნაციონალურ, რეგიონალურ და ინდივიდუალურ თვისებათა გათვალისწინებით.

მართვის ორგანო მთავალყოფრებას უწყვეს ოპტიმალურ ურთიერთობებს ქვესისტემებს შორის, რისთვისაც, მას სჭირდება ამომწურავი ინფორმაცია ქვესისტემათა ტევადობისა და თვისობრიობის შესახებ, მატერიალური და ფინანსური რეზერვების შესახებ.

ტრს-ს შეიძლება ექიროს სხვადასხვა ფართობი. მსხვილი ტრს-ის, რომელიც კი რამდენიმე კურორტსა და საკურორტო აგლომერაციას მოიცავს, მაგალითს წარმოადგენს, კავკასიის მინერალური წყლები, ყირიმის სამხ. სანაპირო, იურმალის საკურორტო კომპლექსი და სხვა. ბოლო წლებში მეტად პოპულარული და გავრცელებული რეკრეაციული სისტემებია ნაციონალური პარკები. ერთ-ერთ უნიკალურ მაგალითს წარმოადგენს დისნეი ლენდი.

რეკრეაციული გეოგრაფიის კვლევის მეთოდებია გეოგრაფიული მეცნიერების ტრადიციული მეთოდები: ისტორიული, შედარების, ანალიზურ-სტატისტიკური, კარტოგრაფიული, საექსპერიმენტო კომპიუტერული. ისტორიული მეთოდი გულისხმობს ნებისმიერი მოვლენის შესწავლას ისტორიულ პერიოდში, რომელსაც ხშირად თან ერთვის შედარების მეთოდი — იგივე საკითხის გამოვივრა ანალოგიურთან. შედარების გზით ანალიზურ-სტატისტიკური მეთოდი თავის თავში აერთიანებს მთელი რიგი სტატისტიკური მასალის თავმოყრას, რომელსაც ხშირად მიზანმიმართული გამოყენება აქვს, მხოლოდ ანალიზის შემდეგ. საექსპერიმენტო მეთოდი მოვლენის უშუალო, პრაქტიკულ შესწავლას გულისხმობს, ხოლო როცა ეს შესაძლებელი არ არის, შეუცვლელია კარტოგრაფიული მეთოდი. უახლესია კომპიუტერული ანალიზი, რომლის საშუალებითაც დღეს მრავალი თანამედროვე პრობლემა წყდება რეკრეაციულ გეოგრაფიაში.

რეკრეაციული გეოგრაფიის წინაშე დგას მთელი რიგი ამოცანები. პირველ ყოვლისა, ეს არის პრაქტიკული ამოცანა, რომელიც გულისხმობს რეკრეაციულ მოთხოვნათა და საქმიანობის გაშლას და გაფართოებას. არსებული და პერსპექტივაში მყოფი რეკრეაციული სისტემების ეფექტურობის ამაღლებას. ამ კუთხით, ყველაზე მნიშვნელოვანია, რეკრეაციული გეოგრაფიის მონაწილეობა რეკრეაციული საქმიანობის ტერიტორიული ორგანიზაციის გენერალური სტრუქტურის შედგენაში. რეკრეაციული გეოგრაფიის წვლილი გამოიხატება ინფორმაციის შეგროვებასა და გაანალიზებაში ისეთი მნიშვნელოვანი საკითხისათვის, როგორცაა ადგილის შერჩევა ტრს-სთვის. მორიგ მნიშვნელოვან ამოცანას წარმოადგენს ტრს-ს სხვადასხვა სახეობის შესწავლა, თითოეული მათგანის სპეციალიზაცია, კავშირი სისტემებს შორის, ყველა პრაქტიკული პრობლემის გადაჭრას საფუძვლად უწყვეს ძლიერი თეორიული საფუძველი; მისი გაღრმავება, რეკრეაციული გეოგრაფიის ერთ-ერთი ამოცანაა.

და იაზვილი ქუ გეოგრაფიის კათედრის დოცენტი, გეოგრაფიულ მეცნ. კანდიდატი

ლიტმცოდნეობა

ნათლის მკვ და მცირე სახეები ა. ნჯავთის შემოქმედებაში



ქალბატონმა თამარ ახვლედიანმა 2001 წელს გამოსცა წიგნი „აკაკი წერეთლის მხატვრული სახეთა სისკემა და მოღვაწეობა“. ავტორი ცდილობს ახლებურად გაიაზროს აკაკის მხატვრული სამყარო და მისეული მსოფლმხედრობა. ვიწყებთ დასახელებული ნაშრომის II თავის ბეჭდვას.

აკაკი წერეთლის შემოქმედების გაცნობისას პირველი განცდა, რაც გაგვაჩნდა, იყო სინათლის შეგრძნება. თითქოს მხედველობით ვგრძნობდით მისგან წამოსულ შუქს. დავკანტერესა თუ რის გამო ხდება ეს და დავიწყეთ ტექსტზე დაკვირვება. აღმოჩნდა, რომ აკაკი ძალიან ბევრ ნათლის შემცველ სახეს მიმართავდა: ქალის იდეალი მთვარის მოვანებას ჰგავდა, სულიერი მეგობარი მოსხივცისკარე იყო, სოციალური და ეროვნული თავისუფლება, ჩაკეტილი სარკმლების მიუხედავად, ბანიდან ჩამოსული სინათლე, შოთა რუსთაველი, ვახტანგ ორბელიანი სულმნათნი იყვნენ, მამულისათვის შეწირული გმირი ცისკრის გარსკვლავის სახით მიუძღოდა ქვეყანას მომავალი განთიადისკენ, აკაკის იუბილეზე ხალხისაგან მისდამი გამოძღვანებული სიყვარული ღარიბ-ღატაკის, ბნელში მყოფისათვის ანთებული ლამპარა იყო, ალ. ჭავჭავაძე — ნათლის სვეტი — ერის მინაგანი ენერგია მინაველულ კერაში, ნაცარში გამოხვეული ობოლი ნაკვერხალი, ღირსეული ადამიანის სიცოცხლე ნათლის წვა, წაკითხული „ვეფხისტყაოსნის“ შუქი თვალს ჰკრიდა, ერთი თვითმკვლელობაში გამოძღვანებული თანაგრძნობა ელექტრონის ანთება და ჩაქრობა იყო ბნელ ღამეში და არა ეროვნული განთიადის დასაწყისი, ღმერთი პოეტს ცეცხლად ედგებოდა და ცხოვრების ბრძოლაში აწრთობდა, პოეტს გზას უნათებდა საღმრთო ელვა და სიბნელედიან ნათლად გამოჰყავდა... სიყვარული იყო სხივოსანი, მოღვაწე, ყველასათვის ერთადერთი როგორც მზე და მთვარე ყველა ეს სახე გამოხატავდა იდეალურ საგანს. ჩანდა ნათელი იყო მშვენიერი. მშვენიერი კი მხოლოდ ის აღმოჩნდა, რასაც სიყვარულის უნარი ჰქონდა. მშვენიერებას საგანს მისი სიყვარულით სისახე ანიჭებდა. ეს საბოლოოდ აღდგინდა მერე, თანდათანობით, მთელი შემოქმედების განმავლობაში. თორემ დასაწყისში აკაკის უბრალოდ ელამაზებოდა, იზიდავდა ის, რაც იყო ნათელი.

ამას კარგად ამტკიცებს მისი ლექსი „ცინათელა“, სადაც ის, მისი აზრით ყოველად უსარგებლო ცინათელას ამჯობინებს სასარგებლო აბრეშუმის პეპელას, ფუტკარს და წურბელას. აკაკი აქ ამბობს, რომ მშვენიერი არ ემთხვევა სასარგებლოს და ამით ეკამათება უტილიტარული ესთეტიკის წარმომადგენლებს და მხარს უჭერს ფორმალისტკური ესთეტიკის წარმომადგენლებს, რომლებიც ამბობენ რომ მშვენიერება გვიხიდავს დაუინტერესებლად, მხოლოდ მომხიბლავი ფორმის გამო. მაგრამ რა შინაარსიც აქვს მშვენიერს, ნათელს ამას ცოტა უფრო მოგვიანებით არაკვევს და ის ნამდვილად დაემთხვევა ეთიკურს და სიყვარულს, აკაკი იტყვის:

„ვაბობდი გულში რომ სიყვარული ძალთა ძალია შემოქმედების და ვისაც უყვარს, ნათელი იფენს გარსი“

ნიშნად შევებისა და უკვდავების“.

ე.ი. სიყვარული შემოქმედების და ხელოვნების საფუძველია, თან ნათელია, სულია, რაშიცაა უკვდავება.

სხვაგან წერს: „ის ვით წმინდა საიდუმლო ეკუთვნის მართ სულს და გულსა

როგორც ნათელს ვერ დაიჭერ ხორცილად სიყვარულსა“.

ე.ი. სიყვარული სულის პროდუქტია და მისი გამოხატულება სინათლეა „რაც-არ იწვის, არ ანათებს იღუმალად ლპება ნელა, მოდი, დამწვი, სიყვარულო, მიაშუქე, სადაც ბნელა. ერთი წამიც კი სიცოცხლის თუ სინათლის მომფენია უსინათლოს და უგრძობს საუკუნეს მირჩენია“.

ე.ი. ადამიანის სიყვარულიანი არსებობის, წვის შედეგად გამოიყოფა სულიერი ენერგია, რომელშიც არის ნათელი და ის აძლევს აზრს ადამიანის ცხოვრებას, ისე უგრძობლობის სიცივეა, უსინათლო ბნელია. ზოგჯერ აკაკისთან ნათელს ფუტურის ლპობის ფოსფორისებური ნათებაც გამოიფოს, შეცდომაში რომ შეჰყავს მხილველნი, ისიც ნათელია, მაგრამ ლპობის და არა წვის და ერთმანთში არ უნდა აკვერიოს.

მაინც რატომ იყო აკაკისთან ნათელი მშვენიერი? რა თქმა უნდა, ყველაფერ ამას წინ უძღოდა ტრადიცია.

მთელს ადამიანურ კულტურას თან სდევდა სულის სინათლის ათინათი. მას ვიზუალურად აღიქვამდნენ და გრძობდნენ. ჯერ კიდევ წარმართები ხედავდნენ შუამდინარულ და ბერძენ ღმერთთა და მეფეთა ტიარას, ბერძნულ ფალოსოფიაში ჰერაკლიტეს სამყაროს საწყისი და სიცოცხლე — ცეცხლი და პითაგორელთა სული — მზიური მტკერი იწვევს ინტერესს. პლატონთან სიკეთის იდეა მთელ სამყაროს ნათელს ფენს. ქართული წარმართული მითოლოგია კი ღმერთთა და გმირთა ნაწილიანობაზე საუბრობს (ნაწილი ის ნათელია, რომელიც ბეჭებშია ჰქონდათ გამორჩეულთ). არწივის ან ორბის ბუდეში მჯდომი ქალღმერთი ეთერი შუქს ასხივებს, ის წმინდანი, მანათობელი ფრინველია. გმირულად გარდაცვლილი ადამიანები იმქვეყნად მკრთალ ნათელში ან მკვდართა შხის წითელ ათინათში არიან ვახვეულები.

შუა საუკუნეების ხანას უფრო მეტად გასდევს ნათლის მეტაფიზიკა, იოანეს სახარებაც ღმერთი — სინათლე-სულის დახასიათებით იწყება, მერე კი მთელს ეპოქას მიყვება იესოს და წმინდანთა შარავანდედის შეგრძნება. მათ ხან ნათლის სამოსი მოსახეთ, ხან თავის ირგვლივ ადგათ შუქი წრესავით. ზოგჯერ ამ ნათლის შრეში ეკვარისებური ნათლის ძლიერი ნაკადიც გამოირჩევა. ქართულ აგიოგრაფიაში (კრ. ხანძთელის ცხოვრება) შუქის კონა და სვეტი აქვთ ხოლმე წმინდანებს თავზე. ზოგჯერ შუქი ეკვარითაა თავის უკან, ნაწილობრივ კი იგი ცისარტყელას შვიდ ფერად იშლება. წმინდა ბერებს ნათლის სამოსი ადგათ გარს. ნეოპლატონიზმში და არეოპაგეტიკაში, რომელიც საფუძველად უდევს აღორძინების და მომდევნო ხანის ქართულ კულტურას, ღმერთი — სიყვარული არის მზე ნათელი, რომელიც ჩაიდგრება საგნებში და ყოველი საგანი შეიცავს ნათლის ნაბრწყენს, როგორც ღვთის წილს საკუთარ არსებაში.

სხვათა შორის, საინტერესოა, რომ ხახულის კარდის მინანქრის ხატებზე წმინდანებს არა მარტო ყვითელი, სხვა ფერის შარავანდედიც ადგათ, რაც ნამდვილად არ შეიძლება ჩაითვალოს მხოლოდ დეკორატიულ მოტივად, რომლის მიზეზსაც ქვემოთ ვნახავთ.

თვით მაზდეანობის ღმერთი — ცეცხლი და მანიქეიზმის სიკეთე-ნათელი და ბოროტება-ბნელი იწვევს ამ მხრივ ინტერესს. ყურანის 34-ე და 36-ე სურაში ლაპარაკია რომ ალაჰი არის ცისა და მიწის სინათლე, რომელიც ჰგავს კედლის ნიშანში ჩადგმულ ლამპარის შუქს, კაბალისტიკაში ღმერთი უსასრულო სინათლეა, „ისტორიანში და აზმანში“ მეფეებს შარავანდიანებად თვლიან. მეფე ხომ ღვთის რჩეულია, ვისშიც გამომაკალი ღვთის ძალითაც იმართება ქვეყანა. „თამარისში“ და „აბდულ მესიანში“ თამარის ნათელზე საუბრობენ. „ვეფხისტყაოსნის“ პერსონაჟებიდან 4-ს, ყველაზე მთავარს, ნესტან-დარეჯანს, თინათინს, ავთანდილს, ტარიელს ნათელი ადგათ, ტარიელი, პირქუში ელფერის მიუხედავად, ნათელს ასხივებს. განსაკუთრებით კი — ნესტანი, მისი სილამაზის სინათლემ ტარიელს გონება წაართვა და შემდეგ, ყველა მასთან შემხვედრი პერ-

სონაჟი მისგან მომავალ ნათელზე საუბრობს. ფრიდონი იგონებს, როცა ზანგმა მონებმა ნავიდან გადმოსვეს, ქალის შუქი კლდეებს მიადგა. ფატმანიც ასევე ამბობს და რომ დამალოს და შუქმა არ გასცეს ნესტანი, მძიმე სტაკრის ქსოვილს აფარებს მის სადგომს. სასიძოს უარყოფის და თავისი ნამდვილი სიყვარულის დაცვის გამო მამიდის მიერ ნაცემი და უფსკრულში, ზღვის ჭიპში ჩასაკარგად განწირული ნესტანი ზღვაზე დაეხეტება შავი, ქაჯი მონების თანხლებით, ალბათ ქაჯეთის ციხეში მისაყვანად და მწვანე კაბაში ჩაცმული, უცნაური, მაგარი და ელასტიური შავი რიდიტ მოსილი განუწყვეტლევ ფენს ნათელს. ქაჯებს ზღვათა სამეფოდან გამოპარული ქალი ღამეში სინათლემ აპოკინინათ, მოეჩვენათ მიწაზე მთვარე ჩამოსულაო და ნახვა მოინდომეს. მერე კი ქაჯეთის ციხეში გველის მიერ ჰყრობოდ მთვარეს ჰგავს. ქაჯეთის ციხიდან მისი გათავისუფლებით სულის, სიკეთის ცოდვილი და ბოროტი მატერიის ტყვეობიდან გათავისუფლებაა სიმბოლურად გამოხატული, ე.ი. რუსთაველი თავის ერთი შეხედვით ძალიან მიწერი ვნებებით სავსე, წინააღმდეგობრივ, ღრმა გრძობების, ინდივიდუალიზებულ გმირებს შუა საუკუნეების წმინდანებზეთ სიყვარულს (და არა მარტო მეფობის) ნათლის შარავანდით მოსავს, რადგან ეს ორპლანიანი ნაწარმოებია, ფსიქოლოგიურად სწორი დეტალებით მოთხრობილი ამბავიც და სიმბოლური განზოგადების შემცველი სახეებიც. რუსთაველი თავის სატრფო თამარში, რომელიც ნესტანად და თინათინად ჰყავს დახატული, მარადიულ-ქალურს და სიყვარულის მაქსიმუმს ჰკვრეტს, რისი ვიზუალური გამოსახულებაცაა სინათლე.

გურამიშვილის თქმით, პირველ ადამიანებს უცოდველობისას ნათლის სამოსი ემოსათ, ცოდვითდაცემის მერე კი ამ ნათლის საბურველისაგან განიძარკენენ, საბას მიხედვით, ტატანი ის ნისლია, რომელიც ვარსკვლავისებურ მასას ქმნის და ანათებს. ამდენად, „გაგრატიონთა ქალის ტანი“ ბესიკთან ტატანითაა გარემოებურული და მანათობელია.

კორ. ორბელიანთან სიყვარული ნათელია. ნიკოლოზ ბარათაშვილთანაც „მშვენიერება ნათელია ზეცით მოსული“. „ცისა ფერში“ კი მის სამარეს, გარს სულის ნისლი ადგას; რომელიც ეწირება ცივ ლურჯ ცას. ილია ჭავჭავაძე „დიდი ღმერთის საკურთხევის ცეცხლზე“ ლაპარაკობს, რომელიც პოეტის გულში ღვრის. „მგზავრის წერილებში“ თითოეულ ქართველ მამულიშვილში ელის სამშობლოს სიყვარულის ნაპერწკალს, რომელიც სურს ერთ დიდ გოცონად გააერთიანოს. „გლახის ნაამბობში“ კი მღვდლისაგან უცნაური სითბო იფურება, სულს რომ უთბობს ადამიანს. გაბრიელი მღვდლის აზრით მგზნებარე ცეცხლითაა სავსე. ნაწარმოების ბოლოს გლახა ამბობს: „სანთელს ვგავარ, რომელსაც გარემოდან ჰაერი არ ჰყოფნის და ქრებაო“. ალბათ, გააზრებულად არც ილია იმეორებს ცეცხლთან დაკავშირებულ სახეებს ასე თანმიმდევრულად, მაგრამ რაღაც ცეცხლოვანი სახით რომ გრძობს სულს და სიყვარულს, ფაქტია.

ქართული წყარო არაა, მაგრამ როგორც აკაკისთვის წინამორბედი საინტერესოა დანტე:

(გაგრძელება იქნება)

მარსიანი

მამისმკვლელობის მოცივის შესახებ „მოვარის მოცავენში“

კონსტანტინე გამსახურდიას ეპოქალური რომანი „მოვარის მოცავენა“ საქართველოში კომუნისტური რეჟიმის შემოჭრა-გაბატონების და ძელი პატრიარქალური ყოფის დამარცხებას ასახავს. „მოვარის მოცავენა“ მრავალპლანიანი, რთული სიმბოლიკით დატვირთული ნაწარმოებია. სოსო სიგუას მონოგრაფიულ ნაშრომში „კონსტანტინე გამსახურდიას პროზის სტრუქტურა“ ვრცლად არის განალიზებული „მოვარის მოცავენის“ მითოსურ-სიმბოლიკური შრეები, ცხადყოფილია, როგორ მოქმედებენ მარადიული არქეტეპული მოდელები ახალი დროის პერსონაჟთა არაქნობიერ ფსიქიკაში და როგორ კანონზომიერებებს შემოიხილებენ ამ პერსონაჟთა ნებისმიერ საქციელს. მუქმტებები — თარაშ ეშხვარისა და არზაყან ზამბაიას ურთიერთობა აბელისა და კანის მითის თანამედროვე ვარიანტად წარმოგვიდგება. ნაწარმოებში ერთ თავს „დღის მუქმტთან წაიკლებული“ ჰქვია, სადაც ინცესტური, სისხლისარევის მოტივიც ცნაურდება და მშობის (მუქმტების) მეტრეპობის საგანი დედა გახლავთ. სოსოს სიგუა ასახელებს, რომ რომანში გამოყენებულია ზოგუნდ ფროიდისეული ფსიქოანალიტიკური თეორია, რომლის მიხედვითაც ადამიანის ნებისმიერი სახის ქმედებას განსაზღვრავს ლობილო — სექსუალური ლტოლვა. ფროიდის მიხედვით, არქეტეპული თემში ვაქები კლავდნენ და ჰამდნენ ტომის ბოლად, მამას, რათა დაუფლებოდნენ ღელას (ღელა აქ ზოგუნდ განასახიერებს ტომის ქალებს). „მოვარის მოცავენაში“ მწერალი აღწერს კაც ზამბაიას სამიწელ ინცესტურ სიზმარს, რომელშიც მისი ვაჟი არზაყანი საკუთარი ღელის, ხათუნას დაუფლებას ცდილობს. რა თქმა უნდა, რეალურ, ემპირიულ პლანში მსგავსი არაფერი ხდება „მოვარის მოცავენაში“; მამაშვილ ზამბაიების კონფლიქტი რეალურად სულ სხვა, სოციალურ მოტივზეა დამყარებული: კაც ზამბაია პატრიარქალური ცნობიერების კაცია და ვერ მშუბა კომუნისტურ რეჟიმს, რომელიც მისგან მოითხოვს ქონების დათმობას, კოლექტივი გაერთიანებას. კაც ზამბაია პროტესტის ნიშნად საკუთარ საქონელს დასოცავს, რათა არ დაუთმოს კოლექტივს, რომელიც ცდილობს მთელი სოფლის საქონელი „საერთო სახალხო საკუთრებად“ აქციოს. არზაყანი კი კომკავშირელია და აქტიურ მონაწილეობას იღებს კოლექტიური მეურნეობის დაფუძნებაში. ამ ნიადაგზე მამა-შვილს შორის შეურიგებელი კონფლიქტი წარმოიშობა. რომანის თვალაპირველ ვარიანტში არზაყანს მართლა შემოაკვდება საკუთარი მამა, მაგრამ შემდგომ გამოცემებში კაც ზამბაია არა საკუთარი ვაჟის, არამედ შეურისმაძიებელი ტარბების ხელით იღუპება. სოსო სიგუა თავის დროზე წერდა, რომ საქიროთა თვალაპირველი ვარიანტის აღდგენა, რადგან კ. გამსახურდია კომუნისტი კრიტიკოსების მოთხოვნით (და, რაც მთავარია, კომუნისტური ადმინისტრაციის ზეწოლით)

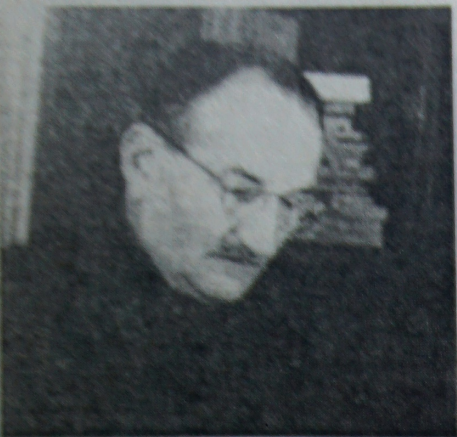
იძულებული გახდა კომპრომისზე წასულიყო და ახალ ვარიანტში კომკავშირელი არზაყანი მამის მკვლელად აღარ წარმოადგინა. ამით კი დარღვეულ იქნა რომანის მითოსურ-ფსიქოანალიზური სქემა, რომლის მიხედვითაც მითოსურ-სიმბოლიკურად უნდა მოქლას მამა. მოგვიანებით მართლაც გათვალისწინებულ იქნა სოსო სიგუას შენიშვნა და „მოვარის მოცავენა“ თავდაპირველი ვარიანტის მიხედვით გამოიცა. მაგრამ, ჩემი აზრით, ამ ვარიანტს აქვს ერთი არსებითი ნაკლოვანება და ვვარაუდობ, რომ შესაძლოა მწერალმა არა იმდენად კომუნისტების მოთხოვნის გათვალისწინებით, არამედ წმინდად მხატვრულ-ესთეტიკური მოსაზრების შეცვლა იგი ახალი ვარიანტით. რა ნაკლოვანებაა ეს? ამ ვარიანტის მიხედვით არ ჩანს, რით დაეკავშირებინა ტარბებმა შურისძიების წყურვილი. ისინი ხომ სისხლის ალგის მიზნით შედგინან მამა-შვილ ზამბაიებსა და თარაშ ეშხვარს. არზაყანის მიერ საკუთარი მამის მოკლა განა იმას ნიშნავს, რომ ტარბების მიერ სისხლი აღებულ იქნა? რა თქმა უნდა, არა. კაც ზამბაიას სიკვდილის შემდეგ ხომ სვანეთში გადაიხიდა არზაყანი თავის ეგრას უბრუნდება აფხაზეთში. ელემენტარული ლოგიკით, ის ვერ გახდებოდა ამას, რადგან ტარბები აუცილებლად მოკლავდნენ. მხატვრული ნაწარმოების ლოგიკა მოითხოვს, რომ კაც ზამბაია უთუოდ ტარბების ხელით იქნას მოკლული (ანუ სისხლის ალგის წესი ასრულებულ იქნას), რათა არზაყანმა საკუთარ სახლში დაბრუნება და ახალი ცხოვრების დაწყება შეძლოს.

ვეფერად, მამისმკვლელობის მითოსური მოდელი მწერალს ტექსტში ამ ცვლილების შეტანით არ დაურღვევია. მითოსური თვალსაზრისით, არზაყანი მამის მკვლელობის შემდეგ, რადგან მთავარი აქ არის არა მამის ფიზიკურად მოკვლის აქტი, არამედ მამის მიმართ ამბობი და ურჩობა მამის ცხოვრებისეული წესის ხელყოფა და ახალი, საკუთარი წესის დამკვირვება, რეალურ-ემპირიულად ხომ არზაყანს არც დედასთან ჩაუღვნი ინცესტური ქმედება, მაგრამ „ოი-ღაბოსის კომპლექსი“ სულაბიზებული, შეცვლილი სახით მაინც მოქმედებს და არზაყანის მხატვრული შემოქმედებით ოიდიპოსის არქეტეპულ მოდელს იმეორებს და ეფუძნება.

XX საუკუნის მოგონებები

კვირის ქილსონი

პატრიარქის ხელმოწერა



კვირის ქილსონი დაიბადა 1884 წლის 13 ივნისს პარიზში. სწავლობდა სორბონში. იყო ფილოსოფიის დოქტორი. 1913 წლიდან ლილის უნივერსიტეტის პროფესორია, 1918 წელს — სტრასბურგის, 1921-1932 წლებში სორბონის შუა საუკუნეების ფილოსოფიის პროფესორია, 1932 წლიდან — კოლუჯ დე ფრანსის, 1929 წლიდან — ტორინტოს შუა საუკუნეების შემსწავლელი ინსტიტუტის დირექტორია. 1946 წლიდან საფრანგეთის აკადემიის წევრია. გარდაიცვალა 1978 წლის 19 სექტემბერს.

სონის აზრით, ამოცანა მდგომარეობს იმაში, რათა გამოვავლინოთ ქრისტიანობის აზრის ორივე მიმდინარეობის ცოცხალი ქმედობა ქრისტიანობის ისტორიაში. მასშტაბი ისტორიულ წყაროთმცოდნეობაზე მალა უნდა დადგეს; ამას იძლევა გონების, შინაარსისა და ფორმალური ელემენტების გამოკვლევა, ხორცი-შესხმული ქრისტიანული დოგმების წარმოშობის პროცესის დიდებულ თვისებებში.

ნათელია, რომ ეს უფრო დიდი რამაა, ვიდრე პრობლემა, რომლის შესახებაც კამათობს მეცნიერი. ქილსონის აზრით მსვლელობაში მქალაქდება რაღაც თავისუფალი და ადამიანური, ფართოდ ჰუმანისტური პრინციპული პოზიცია. იგი კვლავ და კვლავ აძლიერდება მას თავისი წიგნებით და ცალკეული გამოკვლევებით, შუა საუკუნეების ფილოსოფიისადმი მიძღვნილ მის მიერ დაარსებულ ორ ჟურნალში, რომელიც მან გაამდიდრა დეკარტეს შესახებ სახელგანთქმული ეტიუდებით, თავისი ფართო პედაგოგიური მოღვაწეობით და ბოლოს საფრანგეთის ფარგლებს გარეთ პროპაგანდით, რამაც ხელი შეუწყო იმას, რომ მთელ მსოფლიოში შუა საუკუნეების ფილოსოფია იქცა ახალ თვალსაზრისად. ქილსონმა, მორის დე ვულფთან ერთად, ამერიკულ მეცნიერებაში შექმნა ტრადიციული თომასისტისთვის. მისი გვიანდელი ნაწარმოები „ყოფიერება და არსი“ („L'Être et l'Essence“) აჯამებს ამ მოძღვრების მთელ ზეგავლენას თანამედროვეობაზე და მიეკუთვნება, ახლა უკვე უპიკველი, მეტაფიზიკის ალორძინების მნიშვნელოვან დოკუმენტს.

1946 წელს, როდესაც იგი მიიღეს „უკვდავთა“ შორის, მან მოახდინა თავისი შრომის, აზრისა და მიზნის შეგანება ამგვარად გამოთქმული სიტყვით: „მხოლოდ მაშინ, როდესაც ჩვენ კვლავ მივალფქვეთ უკვდავი XIII საუკუნის სიმბოლეს, როდესაც კვლავ ისეთი იტალიელი, როგორც თომას აკვინელია, შემოვსებ სწავლებას კიოლნსა და პარიზში, როდესაც ისეთი გერმანელი, როგორც ალბერტ დიდი, გაგვხვდებიან იქნება ფრანგების მიერ, ხოლო ისეთი ინგლისელი, როგორც დუნს სკოტია, გარდაიცვლება კიოლნში კვლევითი მუშაობის დროს, როდესაც ფრანგი გენიოსი შექმნის სტოკოლმში სწავლებას დეკარტეს მსგავსად, ხოლო გერმანელი გენიოსი ეცოდნება კეთილ-შობილურ ფრანგულ ენაზე წერა, როგორც ლაბინის, — მხოლოდ მაშინ გვექნება უფლება კვლავ ვილაპარაკოთ ევროპულ კულტურაზე“.

თარგმანი ნუზარ კუპუხიძე

მიტროპოლიტი პლატიპეტი

სირცხვილის გრძნობის აღზრდა

სწავილთა კეთილშობილური აღზრდისათვის ერთ-ერთი პირველი საშუალებაა სირცხვილის გრძნობის აღზრდა.

იგი ითხოვს განსაკუთრებულ მზრუნველობას და უზრუნველყოფს მშობელთა მხრივ, რომლებიც ვალდებული არიან აღზარდონ ეს გრძნობა შვილებში.

სირცხვილის გრძნობა, ისევე როგორც ქვეშაობის გრძნობა, მიმდინარეობს აქვს თითოეულ ბავშვს. მშობლებისა და აღზრდელ-ების ამოცანაა მოცემულ შემთხვევაში არ მისცენ ამ გრძნობას განვითარების უფლება, არამედ, პირიქით, აღზარდონ იგი ბავშვებში, განამტკიცონ.

ხშირია შემთხვევები, რომ მშობლები თავიანთ პატარებს უფლებას აძლევენ, მოზარდი დებისა და ძმების წინ გაშიშვლდნენ, არ უშლიან, ირბინონ პერანგისამა-რა არა მხოლოდ სახლში, არამედ ქუჩაშიც, ნებას რთავენ ბუნებრივი მოთხოვნილებაც იქვე დაიკაფიონ, სხვათა თვალწინ, გახადონ ერთმანეთის წინაშე ბანაობის დროს. ძილის დროს იწვენ ასევე შიშველნი და ა.შ. ქრისტიანო მშობლებო! ამგვარი საქციელით თქვენ მიიღებ სცოდნათ შვილების წინაშე და სირცხვილის მაგვრად უსირცხვილობის გრძნობას უფლებებ. ნუ ჩათვლით ამგვარ ქმედებას უმნიშვნელოდ. მკაცრი სასჯელი დადეთ თქვენს პატარებს. თუკი მათ ქცევაში ამჩნევთ რაიმეს უსირცხვილობას. ამისათვის არ არის საჭირო მრავალსიტყვიერი ახსნა-განმარტება და იძულება. საკმარისია მხოლოდ ერთი, სერიოზული შენიშვნა, მოკლე გაფრთხილება. თუ, მაგალითად, პატარა გაიხსნა ტანზე და გაშიშვლდება, მაშინვე უმოწყობი იგი სიტყვის უთქმელად. მაგრამ თუ ბავშვი მიიღებს შეუფერებელ დასწვეტილებას, მაშინ მას სერიოზულად აუხსენი: „რა სისულელეა, ვინ აკეთებს ამას, ჩქარა ალკვეთ ეს სანკეთილ დაფიქრად, კარგია ამგვარი ქცევა? შენ ხომ თვით უფალი და მფარველი ანგლო-ზი გიყურებს ამგვარი ქცევისას“, — და თუკი არაერთი ამგვარი შენიშვნის შემდეგაც არ გამო-წოდება, მაშინ აუცილებლად მკაცრად დასაჯეთ იგი.

როცა მშობლები ამგვარად მოიქცევიან, მაშინ ბავშვებს ძალიან ადრე განუმტკიცდება მოსახრება, რომ ყოველგვარი უსირცხვილობა მძიმე ცოდვია. პირიქით, თუკი მშობლები ამართლებენ თავიანთ შვილებს იმით, რომ შვილებს თითქმის ჯერ კიდევ არ ესმით, ჯერ არ ჩამოყალიბებიათ ფიქრი ზნეობრივი გრძნობა, მშობლის ამგვარი მდგომარეობა ავიღავდ შეი-ვანს ბავშვის ცდუნებაში და ცოდვაში ჩაავადებს.

გაფრთხილეთ, მშობლებო, რომ შენ თავად არ გახდები ზნეობრივი შვილების საცთურით გახრწნი!

მრავალი მშობელი ბავშვს დაბადებისთანავე გადასცემს მგრძნობილობის გრძნობას, მიდრეკილებას მოური-ლებლობისაკენ, როგორც სამწუნარი და სახელისწე-რო მემკვიდრეობას. მაგალითად, თუ მშობლები ახლ-გაზრდობიდანვე მიეცენ სიამოვნებას, ჯერის წერამ-დ თუკი ვერ შეიკავებს და არ დაიკვეს უბიწოება, თუკი, ასევე, ცოლქმრულ ურთიერთობაში არ შეს-წევთ უნარი ლაგამი ამოსდონ ხორციელ გრძნობას, მაშინ ამგვარი თავშეუკუებლობა ვლინდება შვილებში. მგრძნობიარე მშობლები შობენ მგრძნობიარეობისკენ მიდრეკილ შვილებს. დაე, ახსოვდეთ ეს არა მხოლოდ მშობლებს, არამედ მათ ვაჟებსა და ქალიშვილებს, რომელთაც სურვილი აქვთ იქორწინონ.

მშობელთა შეცოდებანი ხშირად ძალიან მძიმე სახით ვლინდება ბავშვებში. მშობლები ხშირად არიან დამ-ნაშავენი თავიანთი შვილების გახრწნასა და სახელის გატეხაში იმით, რომ მეტსმეტად სათუთად ეპყობოდ-ნენ მათ. ბავშვებს, რომლებსაც სძინავთ ძალიან რბილ და თბილ საწოლში, გაღვიძების შემდეგ დიდხანს ნებივრობენ ლოგინში, აძლევენ ძალიან მსუფს სა-ვებსკ, ან ძალიან ადრე აჩვენებ ალკოჰოლურ სასმე-ლებს, ან მცონარობენ, უდიდესი საშიშროება ელით, დაკარგენ უბიწოება და მოექცნენ ცოდვათა გავლენის ქვეშ.

უსაქმეობა არის დედა როგორც ცეცხლი ცოდვისა, ასევე, განსაკუთრებით ბიწიერებისა და თუ გსურთ, ქრისტიანო მშობლებო, გყავდეთ მორცხვი, უბიწო, სულთა და ხორციელ ჯანსაღი ბავშვები, შეეცადეთ, გამოაწროთ ისინი ადრეული ასაკიდანვე, ასწავლეთ სიცივისა და სიცხის, გაქირვებისა და დამცირების ატანა. გამოაწრეთ ისინი შრომაში და დაიცავთ ფუფუნებისაგან. გამოუწრობი, ღონღლო სხეული



წარმოადგენს ნაყოფიერ ნიადაგს ცოდვისა და ბიწიერების განვითარებისათვის. ბევრი მშობელი შვილების წინ სრულიად თავი-სუფლად იხდის და იცემა, ოთხი თუ ხუთი წლის ბავშვებს იწვე-ნენ საძინებელში, ხოლო ხან-დახან საყუარ ლოგინშიც. ზოგს ჩვევად აქვს სქესობრივ ურთი-ერთობათა შესახებ უბასი ამბების მოყვლა, მეტად თამამად უჭი-რავს თავი საზოგადოებასთან ურთიერთობებში. მათ უნდა იცოდნენ საშინელი სიტყვები მაცხოვრისა: და რომელიმან დააბრკოლოს ერთი მცირეთა ამათგანი ჩემდა მომართ მორ-მუნეთა უმცობეს არს მისა და-მო-თუ-იციდოს წისჭული ვირით საფუძველი ჰქდეს და დაინტქას იგი უფსკრულსა ზღუასასა“ (მა-თე-18.6)

გეშინოდეთ, ქრისტიანო მშობლებო, ამ საშინელი განა-ჩენისა! შეაკავეთ შვილების ცნობისმოყვარეობა მანამ, სანამ ეს შესაძლებელია, ისე, რომ სქესობრივ ურ-თიერთობის საკითხებში არ ჩაახედოთ. და თუ თქვე-ნი შვილი თავად დასაუხს კითხვას ამგვარ საკითხებზე, უპასუხეთ ფრთხილად, არა ორჭოფულად, ისე რომ არ აუხსნათ მთელი ქვეშაობისა და არც შეთხზა-ტყუილი და ზღაპრული ლეგენდა, არასოდეს ჩაავა-ნოთ, რომ ამგვარ თემაზე სხვებთან საუბარი არის ცოდვა. არაკეთილგონიერულია, არ ვუპასუხოთ მათ ამგვარ კითხვებს, რადგან უარყოფითად უფრო მეტად აღვივებს ცნობისწადილს და ისინი უნდა საკუთარ მეგობრებს მიაკითხავენ. რა თქმა უნდა, უმჯობესია, თუ ბავშვი ამგვარ კითხვას პასუხს მიიღებს კეთილ-გონიერ, მშობლებისაგან, ვიდრე ქუთახიარულ და ცოდვილ მეგობართაგან.

თუ სახლში არის იმის, მაშინ მშობლები გულმოდ-გინედ უნდა აკვირდებოდნენ, რომ მან ცნობიერად თუ არაცნობიერად არ მიაყვონ ბავშვს რაიმე ზნეობრივი ზიანი. განსაკუთრებით არ უნდა დაუშე-ვოთ, რომ ბავშვები გადიან დაძინის მოფერებით, იმ მიზეზით, რომ ისინი სხვათაგან არ იძინებენ.

ნუ იყოლებით, ქრისტიანო მშობლებო, მსახურებს, რომლებიც ეწვეიან სვეტო ან აშკარად გამოხატულ ბიწიერ ცხოვრებას. მკაცრად გააოტროლოთ, რომ თქვენს სახლში არ იყოს ბიწიერი შინაარსის წიგნი ან სურათი.

თავისთავად ცხადია, რომ თქვენზე დამოკიდებული, მშობლებო, ბავშვებისადმი უზრუნველბის მიქცევა. მა-შინაც კი, როცა ისინი ქუჩაში თამაშობენ, არ მის-ცეთ უფლება იამხანაგონ ცუდად აღზრდილ ამხანა-გებთან.

და ბოლოს, თუკი თქვენ გსურთ თქვენს შვილებში სირცხვილის გრძნობა აღზარდოთ მხოლოდ იმიტომ, რომ თავისუფალი საქციელი აწებთ მათ ხალხის თვალში, ამგვარი სურვილით ვერ აღზრდით და ვერ დათესავთ მათ გულში იმ ქვეშაობის სიწმინდეს, რომელიც მხოლოდ ღვთისათვის იქნება სათნო. ამ შემთხვევაში თქვენი შვილები აღმოჩნდებიან წმინდა და უცოდველი მხოლოდ ადამიანთა წინაშე, ხოლო მათი სული იქნება უმინდურ ვენებათა ბუდე. მაგრამ თუ გსურთ, რომ იყვნენ ისინი ქვეშაობის სიწმინდა და უცოდველი, ამისთვის თქვენ უნდა ასწავლოთ მათ, შეიყვარონ სიწმინდე და უცოდველობა ღვთის გამო. ღვთის გამო განიცდიდნენ ზიზღს უწმინდუ-რებისა და ბიწიერებისადმი ისე, რომ იცოდნენ, რამ-დენადაც საყვარელია ღვთისათვის უბიწო ადამიანი, იმდენად საზიზღარია იმისთვის ბიწიერი ცოდვილი. ამისთვის გამოუდებით უნდა შეახსენონ ბავშვს, რომ ღვთის ყოვლისმსლველი თვლი ქვრეტს ყოველივე დამაბულს, აღწევს გულის ყველაზე ღრმა კნქულ-ში, მის წინაშე არაფერი იმალდება და ყოველ მანკიერ გულსიქმას, ყოველ ბიწიერ სურვილს მიიხსნის, რო-გორც მძიმე ცოდვას. ამისთვის ბავშვებს უნდა მოვა-გონოთ მფარველი წმინდა ანგლოზი, რომელიც დღე და ღამ მასთანაა, უზრუნველბით აკვირდება და თუ შენიშნავს მის გონებაში რაიმე უწმინდურს, იგი ღმერთთან დაადასაშულებს მათ. ღმერთის ყოველ-განმყოფობისა და ყველაფრისმხვედველობის შიში და გამუდმებული შესხენება მფარველი ანგლოზისა იქ-ნება საუკეთესო მცველი ბავშვებისათვის, მათი უცოდ-ველობის და უბიწოების დასაცავად.

თარგმანი პატიშაან ნაზინიძე

სამეცნიერო — საგანმანათლებლო ცენტრი

„ქართული ენა და ხალხურ საზღვრებს გარეშე“
სამეცნიერო-სამეცნიერო სამეცნიერო ცენტრი „ქართული ენა და ხალხურ“

III სემინარის თემა:
გარემომცველი საცხოვრებელი — შინამშენებლობა, ისტორია, თანამედროვეობა

მომხსენებელი: პროფ. ტარიელ ფუტყარაძე

სემინარი გაიმართება 2003 წლის 8 მარტს დღის 11 საათზე ქუთაისის აკ. წერეთლის სახელობის სახელმწიფო უნივერსიტეტის მწვანე დარბაზში.

დეკლარაციისა და სემინარის მუშაობაში მონაწილეობის მიღება შეუძლიათ სკოლებისა და უმაღლესი სასწავლებლების პედაგოგებს, აგრეთვე, სხვა დაინტერესებულ პირთ (დასწრება უფასო).

დეკლარაცია დასწრება შეუზღუდავია, მაგრამ სემინარის სამუშაო ჯგუფებში მონაწი-ლეობა რაიმეხნობა განსაზღვრულია.

მსურველები უნდა დაგვიკავშირდნენ ტელეფონით: 4 28 83, ან მობრძანდნენ შემდეგ მისამართზე თამარ მეფის ქ. №55; ქსუ დიალექტოლოგიის სამეცნიერო-კვლევითი ინსტიტუტი, III კორპუსი, IV სართული.

საპონტაქტო პირები:
მალხაზ დოზრაშვილი, სოფიო კუპუხიძე

გამომცემელი და მთავარი რედაქტორი ტარიელ ფუტყარაძე
პასუხისმგებელი რედაქტორი გივი ხუციანთა
გაზეთის დირექტორი მანუჩ შანგიანაძე
უპასუხო რედაქტორი ქუთაისის საქალაქო სასამართლოში: №12/5/0-4818
მისამართი: ქ. ქუთაისი, თამარ მეფის ქ. №55,
ქსუ დიალექტოლოგიის
სამეცნიერო-კვლევითი ინსტიტუტი,
უპასუხო დიალექტოლოგიის განყოფილებაში

ტელეფონი 822 79 79 46 (თბილისი); 877 47 69 05; 8231 4 28 83; 9 02 93 (ქუთაისი); 688 222 3 50 80 (ბათუმი)

http://www.opentext.org.ge/kartuli

ქუთაისის სახელმწიფო უნივერსიტეტის

ლიალექტოლოგიის სამეცნიერო-კვლევითი ინსტიტუტის

გ ა ნ ც ხ ა დ ე ბ ა

საქართველოს (მსოფლიოს) ერთ-ერთი უძველესი ქალაქის ქუთაისის სახელმწიფო უნივერსიტეტის ლიალექტოლოგიის სამეცნიერო-კვლევითი ინსტიტუტი ყოველი წლის მისის პირველ ნახევარში ატარებს საერთაშორისო სიმპოზიუმს სახელწოდებით „ქუთაისური საუბრები“. მასში მონაწილეობას იღებენ ლინ-გვისტები, ეთნოლოგები, ფოლკლორისტები, არქეოლოგები და სხვა მომიჯნავე დარგების სპეციალისტები.

სიმპოზიუმის მართვალად თემა:
„ლიალექტი, ენა, კულტურა: ქართული პრობლემები“.

მორიგი, მეათე, სიმპოზიუმი დაგეგმილია 2003 წლის 10-11 მაისს. სიმპოზიუმის მასალები წინასწარ დაიბეჭდება მოკლე რეფერატების (თეზისების) სახით, ხოლო სიმპო-ზიუმის შემდეგ სრული მოხსენებები გამოქვეყნდება ქსუ ლიალექტოლოგიის სამეცნიერო-კვლევითი ინსტიტუ-ტის პერიოდულ სამეცნიერო ორგანოში — „ქართულური მემკვიდრეობა“.

სიმპოზიუმის შესახებ დამატებითი ინფორმაცია და განაცხადის ფორმები იხილეთ მისამართზე: <http://www.putkaradze.4t.com>