

ავთანდილ ნიკოლეიშვილი

ლიტერატურა

„ნაღვიანი სიზმრის“ კოეფი

მეოცე საუკუნის ქართული მწერლობის ისტორიაში არც ერთ ლიტერატურულ ჯგუფს არ გამოუწვევია ისეთი მძაფრი ინტერესი, როგორც „ციციანელებს“. ამ ჯგუფის მიმართ ცხოველ დაინტერესებას იწვევს და იზიარებს მათი თანამედროვენი, ისე მომდევნო თაობებიც. ეს ინტერესი, განსაკუთრებით ადრეულ ხანაში, ერთგვაროვანი არ ყოფილა. „ციციანელები“ შემოქმედებით მოხიბლული და აღფრთოვანებული მკითხველების გვერდით მრავლად იყვნენ მოწინააღმდეგეებიც და მათი დეაქტის უარყოფილებაც.

ათიანი წლების მეორე ნახევარში დამკვიდრებული ამ ლიტერატურული მიმდინარეობის წარმომადგენლებმა მეტად რთული და წინააღმდეგობრივი გზა განვლეს. ეს სირთულე, უპირველეს ყოვლისა საბჭოთა ეპოქის იდეოლოგიური პრინციპების დამკვიდრებით თავს მოხვეული, გრაფიკული ფორმით გამოიხატა მათ პირად ცხოვრებაშიც და შემოქმედებაშიც.

ამ გრაფიკული ისტორიის ყველაზე სისხლიან გამოვლინებად იქცა „ციციანელები“ ლიტერატურული დაჯგუფების თავიანთი პაოლო იაშვილისა და გიცან განბიძის საბედისწერო აღსასრული 1937 წელს. სანდრო ცირეციძემ და შალვა კარგელმა უფრო ადრე დაასრულეს თავიანთი უსასრულო სიციხე.

არც გადარჩენილთა ცხოვრება ყოფილა „ია-ვარდით მოფენილი“. ბევრი მათგანი ირულებული იყო სიციხის შესანარჩუნებლად კომპრომისის გზას ადგომოდა და საკუთარი რწმენის საპირისპიროდ წარემართა თავისი შემოქმედებითი ენერჯია. სწორედ ამის შედეგია ის გარემოება, რომ 30-იანი წლებიდან მოყოლებული, მათი ლიტერატურული მემკვიდრეობა, არცთუ იშვიათად, წინააღმდეგობრივია.

პ. იაშვილის, როგორც „ციციანელები“ ლიტერატურული ჯგუფის თავიანთი და ქართული ლირიკის ერთ-ერთი ნაგვიანი ოსტატის, ცხოვრება და შემოქმედება ყოველთვის იყო ქვეული ლიტერატურული საზოგადოების ცხოველი ინტერესის საგნად. იმიტომაც, რომ უფრო ნათლად და სრულყოფილად გაეზიარათ პოეტის დეაქტი მეოცე საუკუნის პირველი ნახევრის ქართული მწერლობის ისტორიაში, გადავხედოთ თავისი მისი შემოქმედებითი მოღვაწეობის უმთავრეს ეტაპებს.

სად მნიშვნელოვანი ეტაპია. „ციციანელებმა“ ხომ ჩვენი ლიტერატურის ისტორიაში მრავალ ახალ გენდევას დაუდეს სათავე. პაოლო იაშვილის დეაქტი, ამ თვალსაზრისით, განუმოძღვალა დიდა. მან, როგორც „ციციანელები“ ჯგუფის თავიანთი, უმნიშვნელოვანესი როლი შეასრულა ქართული სიმბოლიზმის დამკვიდრებისა და განვითარების საქმეში.

ქურნალ „ციციანელები“ პირველი ნომერი იხსნება პაოლოს მიერ დაწერილი „პირველთქმით“, რომელიც ამ ახალი ლიტერატურული დაჯგუფების დამკვიდრების მაცნე პირველი საპროგრამო ლოკუტინგია. მასში თავისებური ფორმით განისაზღვრება ჯგუფის ძირითადი პრინციპები და მიზანდასახულება.

„პირველთქმით“, მისმა პრეგნანტივამ გონმა და წარსულის კულტურული მემკვიდრეობისადმი ნაპოლისგურმა დამოკიდებულებამ, საზოგადოების ერთი ნაწილის აღშფოთება გამოიწვია. განსაკუთრებული გულსწყრომა დაბეჭდა თავს რედაქტორს. ბევრი გააღიზიანა ახალგაზრდა მწერლის თვითდაჯერებულმა გონმა და იმ როლის მაქსიმალისტურმა დეკლარირებამ, რომლის შესრულების პრეგნანტივაც ეს ახალი ლიტერატურული ჯგუფი გამოიღო სამოღვაწეო ასპარეზზე. მკითხველთა კონსერვატიული ნაწილისთვის, ფაქტობრივად, მიუწვდომელი აღმოჩნდა „ციციანელები“ ნამდვილი შემოქმედებითი მიზანსწრაფვის არსი-და-უცხოველი ბრძოლა ლიტერატურულ შტამთან და ქართული მწერლობის განახლების გზათა გაბეჭდილი ძიება ევროპულ მოდერნისტულ ხელოვნებასთან მჭიდრო კავშირში.

პ. იაშვილის სიმბოლისტური პერიოდის შემოქმედებაში მკაფიო გამოხატულება პოეტიკური ნიშნისგურმა დამოკიდებულებამ წარსულის კულტურული მემკვიდრეობისადმი. ამ თვალსაზრისით „პირველთქმისთან“ ერთად განსაკუთრებით საინტერესოა მისი ლექსი – „პაოლო იაშვილს მომეწყინა ყვითელი დანგა“, რომელიც „ციციანელები“ პირველ ნომერშია დასტავებული.

„პაოლო იაშვილს მომეწყინა ყვითელი დანგა, ექვტი შექსიარს, მაგრამ ფარდა, შექსიარს უარი, რა ვქნა, რომ ჩემთვის ბეთხოვენი მხოლოდ ყრუ არი და რომ წარსულმა ვერ გაღმომეცა მე ანდამაგი“.

მაგრამ პაოლო და მისი მეგობრები მალე დარწმუნდნენ, რომ წარსულის კულტურული მემკვიდრეობის ხელაღებით უარყოფა შეეძლოა იყო და რადიკალურად შეცვალეს პოზიცია.

„ნაღვიანი სიზმრის“

პაოლო იაშვილმა, როგორც პოეტმა, ფეხი ქუთაისში, „ქართული დეკადენტური ახალგაზრდობის“ ამ „მონმარგრში“ თუ „ლათინურ კვარტალში“ (ი. აბაშიძე) აიღვა. ლექსების წერა მან ჯერ კიდევ ბავშვმა დაიწყო. ამის თაობაზე თავადვე წერს ერთგან:

„თორმეტი წლიდან აღარ მაცდინდენ ცხოვრებას დიდი ოქროს ჩიგები...“
ამ დროიდან მოყოლებული ლექსი იქცა მისი ცხოვრების მარადიულ თანამგზავად, ბედნიერებად და ბედისწერად. პოეტის შემოქმედების ადრინდელ, ყრმობისდროინდელ ნიმუშებს ჩვენამდე არ მოუღწევია. პაოლოს შემოქმედებითი ბიოგრაფია 1911 წლიდან იწყება, როცა დაიბეჭდა ახალგაზრდა ავტორის პირველი ნაწარმოები.
როგორც ითქვამს, პ. იაშვილის ათიანი წლების შემოქმედებაზე უდიდესი ზეგავლენა მოახდინა სიმბოლიზმმა.

პ. იაშვილის ე.წ. სიმბოლისტური პერიოდის ლექსებში დიდი ყურადღება ეთმობა ურბანისტური პეიზაჟების გამოხატვას. მის პოეზიაში მწვავედ უპირისპირდება ერთმანეთს ქალაქური ყოფა და „სოფლური ცხოვრების პატიოსნება“, რასაც შედეგად გრადიციული მწიბრივი ნორმების დაცემა-გადაგვარება მოჰყვა. ამ თვალსაზრისით განსაკუთრებით საინტერესოა ცნობილი ლექსი „წერილი დედას“, რომელშიც პოეტმა მკვეთრი კონტრასტული დაუპირისპირა ერთმანეთს სოფელი და ქალაქი (პ. იაშვილის დასახელებულ ლექსთან, საერთოდ, „ციციანელებთან“ დაკავშირებით დამატებით იხ. ს. კლდიაშვილის მოგონებები: „ლექსები იყო მათი საგზაო“. ს. კლდიაშვილი თხზ. გ. III, 1975 წ.).

ერთი მხრივ – სოფლის პატიოსნება, რომანტიკული იდილია, სიმყუდროვე, საუკუნეებით დამკვიდრებული ქართული ყოფის კოლორიტი... მეორე მხრივ კი, მის საპირისპიროდ, – ქალაქურ გარემოში მოქცეული პოეტის შეჯახება სულ სხვა ცხოვრებასთან, სულ სხვა მწიბრად, საეგო ადამიანური გრძობების გადაგვარება და დაცემა, ქურღობა, გაუგებლობა და ათასგვარი მამაძაღლო... ასეთია ამ დაპირისპირების კონტრასტული მხარეები:

„დავტოვე სოფელი – მყუდრო სამყოფელი, ქვიტირის მარნები და კატის კუკები, სიმინდის ყანა! პა! კინგოს პროფილი, საეჭვო გარნები, და დაუკუნებელი ქალაქის ქუჩებში მე – საღაზანა. გირილი, გირილი, გირილი ბევრი! ბზის განიავება, კალო და კვერი; და სოფლის სიწმინდე, მართალი ბათმანი, როცა მე ქალაქში მაწუხებს, მახულებს ყველა ყელსახვევი, შავი ხელთათმანი.“
როგორც ვხედავთ, ლექსში არაორაბროვნად იგრძნობა სოფლის რომანტიკული ყოფისა და ურბანისტული ცხოვრების შედეგად გადაგვარებული მწიბრის ურთიერთდაპირისპირება. სოფლის სიწმინდესა და მართალ ბათმანს ორპირობა, სოფილდე და გაიძვერობა ცვლის. პოეტი აღსარების წერილს უგზავნის სოფელში დარჩენილ დედას. იგი ამ საეჭვო სამყაროში მოხვედრილი და ცოდვებით სულდამძიმებული ის მე შეცდომილია, ახლა აღსარებითა და მონანიებით რომ ცდილობს ამ ცოდვათა გამოსყიდვასა და შენდობას. ნათქვამის დასტურად თუნდაც ლექსის ბოლო სტრიქონები გავისხენოთ, სადაც ლირიკული

ავთანდილ არაბული

ქართული ენის სამყარო

4

როზა დევიდარიანი

„ბაე აძვს გულს უსე ჩუმი ნაღველი?“

5

ქართული სტამბის დაარსება მოსკოვში

6

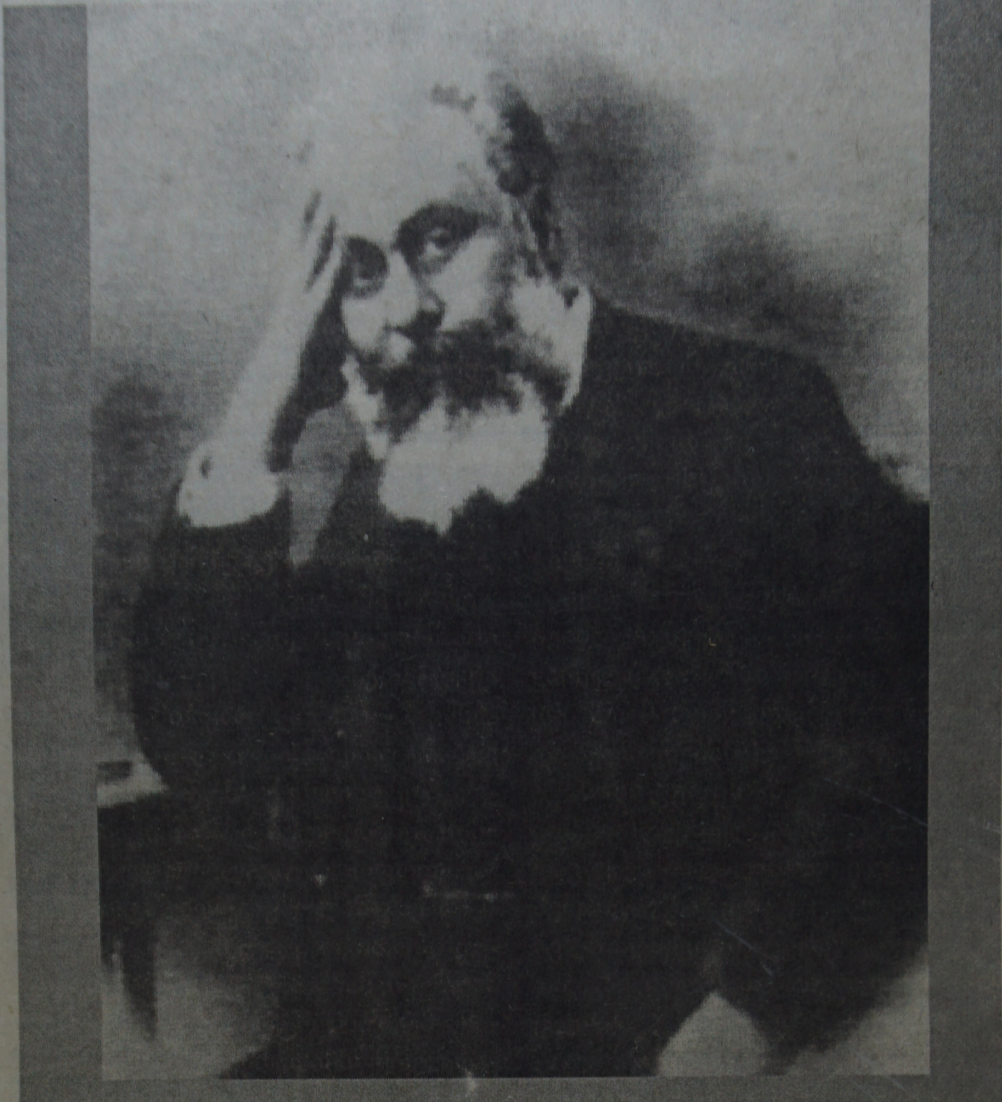
სასწავლო-სამეცნიერო სამიანარი

7

ნათლის შრე და მტინე სხეები აკ. ჩენეთლის შემოქმედებაში

ო. ჭილაძე თავის ერთ პერსონაჟს ძირიანად მოთხრილ და ტალახში გადავდებულ იას ვეახის.

აურის მაგალითად გამოდგება გ. დომენიკოს სახე სამოსელი პირველი მისი რომანიდან „სამოსელი პირველი“. ესაა ის სამოსელი, რომელიც მამამ (დომენიკო) აჩუქა დომენიკოს, რომელშიც განსახიერებულია მის მიერ ხილული ცხოვრება. დასაწყისში მამა გაყიდის სამოსელ პირველის ქვებს და მისით ალებულ ფულს უსაგზლებს ცხოვრებაში ჩასართველად წასულ დომენიკოს. როცა დომენიკო ბრუნდება მამასთან მალლა სოფელში კვლავ ჩუქნის მას, რათა დღესასწაულზე, სადაც ყველა ადამიანი თავის სამოსელ-აურას აგდებს დიდ კოცონში დასაწვავად (სამოსელთა ეს წვა ადამიან-სანთელთა წვას ჰგავს) იმისათვის, რომ მათი ამბავი ცაში ავიდეს, დომენიკომაც ცეცხლში დაწვა მისი მდიდრული სამოსელი პირველი, მისი ცხოვრების ამბავი, განცდათა სამყარო. მართლაც, წვის პროცესში ავტორი ხელახლა მოკლედ გადაავლებს თვალს დომენიკოს მიერ განვლილ ცხოვრებას, მის გზაზე შემხვედრ ადამიანებს. ამდენად, ჩვენ ვხედავთ, რომ სამოსელი პირველი დომენიკოს მიერ განვლილი ცხოვრების გზაა. შემდეგ მამა ეუბნება დომენიკოს, რომ ის მესამეჯერაც უბოძებს მას სამოსელ პირველს, რადგან მისი ამბავი ცად ხომ ავიდა, მაგრამ ადამიანებთანაც უნდა დატოვოს ლიტერატურულ ნაწარმოებად, სიტყვად განამდვილებული. მამა დომენიკოს ეუბნება „სამოსელი პირველია სიტყვა“, ამ სიტყვას ორგვარი მნიშვნელობა აქვს. ერთი მხრივ ის ლიტერატურულ ნაწარმოებს უდრის, მაგრამ მთავარი ისაა რომ საბას მიხედვით სიტყვა განიშარტება, როგორც გრძობა და აზრი, თქმულიც და უთქმელიც. ამდენად, დომენიკოს სამოსელი პირველი არის ის გრძობა-აზრი, რომელიც აურასავით გარს ადგას სამოსელის სახით (პირველ ადამიანებს ნათლის სამოსელი შქონდათ,) და რომელშიც მოცემულია მისი პიროვნების მიერ ასახული სინამდვილე. ამდენად სამოსელი პირველი არის ისიც, რაც იხილა დომენიკომ ცხოვრების განმავლობაში ე.ი. მისი ცხოვრება, შემხვედრი არსებები და ამავე დროს აურაში ასახულია ამ მოვლენათა მისეული შეფასება. სამოსელზე მის მიერ გზაზე შემხვედრი ადამიანები ძვირფასი ქვებით არიან გამოსახული, მათ სხვადასხვა ფერი აქვთ. ამდენად, მის აურაში სხვადასხვა არსება



სხვადასხვა ფერის ნადებს ქმნის. აურა არის გარემოს სუბიექტურად ასახული ხატი. დომენიკოს აურა – სამოსელი პირველის ფერები მხოლოდ ნაწილობრივ ემთხვევა შტაინერისას. აქ უფრო ავტორში ქვისაგან გამონვეული გრძობითი შთაბეჭდილებითაა დახატული. პერსონაჟის ხასიათი შეესაბამება ქვისგან გამონვეულ ემოციას, მაგრამ ერთი ყველაზე მთავარი ქვა, ანა მარიას ქვა, დიდი, იისფერი ამეთვისტო ზუსტად ემთხვევა შტაინერის ფერებს. იისფერი გვაქვს აურაში მაშინ, როცა კეთილშობილი გრძობები, თვითშენიშვნა და ქველმოქმედება გადადის რელიგიურ აღფრთოვანებაში ან ადამიანში არის მზაობა, ჩაუშვას თავისი კეთილი ნება მსოფლიო მდინარებაში და შინაგანი აქტივობით გარდაქმნას სამყარო. ანა მარიაზე როცა ფიქრობს დომენიკო, ის მის ოცნებაში იისფერ კვლზე დადის. აკი, მოთხრობაში „კაცი, რომელსაც ლიტერატურა უყვარდა მთავარ პერსონაჟ“ ვასიკოს სატროფოც მოიხსენიებო. ე.ი. ანა მარიას თვითონ აქვს იისფერი აურა, რადგან მისი ხელოვნებისადმი სიყვარული რელიგიურ აღფრთოვანებაში გადადის. ვიოლინოზე დაკვირისას „იმას მეუფე, თვითონ მეუფე ეფერებოდა“, მაგრამ ჩვენთან მთავარი არა მარტო ის, რომ ანა-მარიას აურას ფერია იისფერი, არამედ ის, რომ თვითონ ის იწვევს იისფერის გაჩენას დომენიკოს აურაში.

მასზე, მუსიკაზე ფიქრი დიდი, იისფერი ამეთვისტოა. ამდენად მუსიკა დომენიკოში იწვევს რელიგიურ აღფრთოვანებას და მზაობას ჩაუშვას თავის კეთილი ნება მსოფლიო მდინარებაში, აქტივობას, რომ გარდაქმნას სამყარო (ხელოვნება ხომ ცხოვრების გარდაქმნელი და გამაუკეთესებელია) აკი, იგი ანა მარიას ქვით გულზე აპირებს დაწეროს ნაწარმოები, სადაც მოთხრობილი იქნება მის მიერ განვლილი ცხოვრების გზის შესახებ. კიდევ ერთი მნიშვნელოვანი დეტალი: სამოსელ პირველის ყველა ქვა იწვება, გარდა დიდი იისფერი ამეთვისტოსი, რადგან „ცხოვრება წარმავალია, ხელოვნება მარადიული და უკვდავი“. ცხოვრებაში ყველაფერი იწვება და იფერფლება ხელოვნების, იისფერი ამეთვისტოს გარდა. თვითონ დომენიკოს აურაშიც შეიძლება ყველა არსებისადმი სიყვარული და გრძობა გაქრეს, გარდა ანა მარიასადმი სიყვარულისა და ხელოვნებისადმი ერთგულებისა. საინტერესოა, რომ ავტორი „თავფარავნელ ჭაბუკში“ თავფარავნელს ბალადის ნითელი მოგვის პერანგის ნაცვლად ცისფერ სამოსელს აცმევს, რაც ასევე შეიძლება დაუკავშირდეს მის მიერ აურის განცდას. აურის ასახვა მარტო ქართული კულტურისათვის არაა დამახასათებელი. დოსტოვესკთან სვედას მი-

მავალი ცხოვრების გამო და ლტოლვას იმქვენისაკენ ჩამავალი მზის ირიბი სხივები გამოხატავენ. ტოლსტოის ნატაშა როსტოვა კი ადამიანებს ფერებად აღიქვამს. მისი ბორია ვინროა და ნაცრისფერი, როგორც კედლის საათი, პიერი ფართოა, ნითელი და ლურჯი და ყველიერზე, სამარჩილოდ დადგმულ სარკეში მან სწორედ ნითელი და ლურჯი წერტილები დაინახა. ანდრეი ტარკოვსკის „სარკეში“ დედის სახეს სინათლე ბურავს, როგორც მარადიულ ქალურის იდუმალი ხიბლი, ანდრეი რუბლიოვის შუასაუკუნეებრივ ფრესკებზე აღარაფერს ვამბობთ. აზავერზე, ხარზე მჯდომ ლაო ძის გაუჩინარების წინ იისფერი ღრუბელი აკრავს გარს. ჰერმან ჰესეც ლაო ძისებურ ნათელზე ლაპარაკობს.

ოდონდ, საინტერესოა, რომ აკაკისთან პერსონაჟის დახასიათებლად ნათლის გარდა სხვა ფერები ნაკლებად გვხვდება. საერთოდ, აკაკის, ისევე, როგორც ილიას, ვაჟას ფერებზე ფსიქოლოგიური დაკვირვებაა ჩატარებული 40-იან წლებში ა. ავალიშვილის მიერ და მიღებულია შედეგი, რომ აკაკის ფერთი სამყარო დიდი მრავალფეროვნებით არ გამოირჩევა. უფრო გამჭირვალე, სპექტრულ ფერებს მიმართავს, იყენებს ლაჟვარდაც, იშვიათად ნითელს, საერთოდ არ გვხვდება ყვითელი. ვაჟაც, ილიაც და აკაკის ძირითადად ნეიტრალურ ფერთი მასალას მიმართავენ, სხვათა შორის, არაჩვეულებრივი ინტუიციითაა მიხვედრილი ამას ფილმ „ვედრების“ რეჟისორი. რადგან ფილმი ვაჟას შემოქმედებაზე ფერადი ფერთი კი არა, პირქუში, შავთეთრი ტონებითაა გადაღებული. აკაკი ნეიტრალური ფერების გამოყენებისას უფრო ხშირად მიმართავს თურმე ნათელს, ვიდრე ბნელს და ნაშრომის ავტორი, აკ. ავალიშვილი, სვამს კიდევ საკითხს: საინტერესოა გამოკვლევულ იქნეს როდის და რატომ მიმართავს ავტორი ამ ფერებსო. ჩვენ კი, ეს ნაშრომის ნაკითხვამდეც ინტუიციურადაც ვიგრძენით და პასუხიც გავცემთ დასმულ კითხვაზე. როგორც აღვნიშნეთ, აკაკისთან სულის გამოსახატავად ძირითადად ნათელია, აურის გამოსახატავად სხვა ფერები საერთოდ არაა გამოყენებული.

თამარ ახვლედიანი
(გაგრძელება იქნება)

უზენაესი მიზანი, რომელიც უკეთესად მოგვინათ...

მას აქვთ ხმა რამ თან სდევს ყოველთა ჩემთა...

ხმა იღვრება ქაბუკს გამუდმებით, დაინებით მიმდევრება...

„მხადად თუ სიხრამად მე იგი მარად სულ ერთსა მიწვევით...

ეს ახის ძახილი მაცდელი ძალისა, რომელიც...

გაუწიებელი უკუხი, სუვა, დახი, ნაღვი, რომელიც...

„მაგრამ მე მხედრისა, ჩემსა ვერ ვპოვებ და მით უკუხან ვერ ვიშორებ“

ნეხს ჰოვით და ხელშესახებს ხელს უკეთესად მის ახლებში...

შემწეობით შეიძლება, ადამიანის დაცვა „საფიქროსაგან უმეცროსაგან“...

„დად აქვს გულს უსე ჩემი ნაღველი?“



რომელიც ცოცხლად განვიხილეთ ღმერთი და მეომარისაგან ჩემთვის...

„ჩემი ნაღველი“ და უძილო უკუხით შევიყიდე...

ლვთისაგან მიმავალ გზებს ადამიანს უკუხილობს დასაბამი...

ლიც შეიძლება მომავლიდან ვნებდნენ უსამართლოდ - ამჟამად...

ეს საკუთარ სინდისში ჩახედებს. ცოცხლად დასრული უკუხით...

„ანგელოზი ხარ, მხარველი ჩემი, ან თუ უმეცრო, მაცდური ჩემი?“

უკუხის ყველაზე საშიში თვისება ის ახის, რომ მას შეუძლია, ადამიანს ნათლის ანგელოზად...

ამ ხმით აღძვლილი ფიქარი ჰოვს მხადგზის უძღვება. გიგანტ რიბონისაგან მიმდინარე...

ნ. ბახათაშვილი უკუხად უნის, რომ ადამიანი, რომელიც უმეცრო...

ნაწილობით დასვენებით სტიქიურებში ამჟამად იგნორება, რომ უმეცრო...

ადამიანზე ბოროტი ძალის უკუხით მტკიცეული შედეგები მარადი ჰოვითი...

იმავე წიგნის მიხედვით, „საკუთარს ხვედრისაგან“ ცოცხლად...

„ნუთუ ხმა ესე არს ხმა დენისა, შეუწყალისა სინდისისა?“

სვამს ყოველსა ავტორი, მაგრამ, ნაცვლად იმისა, რომ ცოცხლის ბუნებისათვის...

„როს ვსენა მე შენი საიდუმლოება, როს მხედვს ამ სოფელად ჩემი ნილოზა?“

შემოქმედმა ადამიანს თავისუფალი აჩვენის უფლება მიანიჭა, უკუხისა და ბოროტის მახადი...

„მაგრამ მე ჩემში ვერ ვპოვებ ავსა მისს სამეფოთველოს და საქმეცხადვას“

უკუხითების შეგონება, რომელიც ჰოვითს ახლებს ბოროტი ძალის უკუხითებით...

ამ სიტყვების მოქმედი უკუხით ახ დასა სულიერების იმ სიმაღლეზე, რომელიც...

„ვისი ხმა არის ეს საკუთრული, რად აქვს გულს ესე ჩემი ნაღველი?“

ეს ხმა ჰოვითი სიყმაწვილის დღეებთან გამართობებისათვის...

უკუხითი ძალა, რომელიც დასაბამიდანვე უკუხითება ღმერთს...

საკუთარი თავით ცხობა დამუკუხვლია ადამიანისათვის. საყოველთაოდ...

მაგრამ უკუხით ახ დამდგამს ამის ფაქტი. უკუხითსაგან მიმავალი გზის...

„რა ვსენა ბირველად წუთისთველი, დაეშთე ადგილი, სადაცა წრფელი რბილად ნათლად დრო ვმანვილობის სწორთა, თანხრდილთა, მეტობართა შორის...“

ამსოფლიო ჰომბლებში ჩანთქმული ჰომბება მახადილისაგან იშვითად...

ღმერთს სამეფოში დამკვირება მხოლოდ ქიხტეხილონი სიმშვიდითა და სიმდაბლით...

...და მკითხველს უკუხით ახ უკუხითა, რომ ჰოვითი, რომელიც „გულისთქმაც“...

გარდაცემული

წიგნი „ვინ ხვდება“ - მიხეილ სეი-
რის ახალი ავტობიოგრაფია

ბავშვთა აღზრდა ქვემარტივი ქრისტიანული
სინამდისა და უბინოების სულით

წიგნი „ვინ ხვდება“ - მიხეილ სეი-
რის ახალი ავტობიოგრაფია

როგორ მოვექ-
ვით მოზარდს, რომ
ვახდეს ქვემარტივი
ქრისტიანი და როგორ
აღზრდოთ ქრისტი-
ანულად?

ამ კითხვებზე პასუ-
ხის გასაცემად მხო-
ლოდ ქრისტიანული
აღზრდის საერთო
კანონებით.

აქ, უპირველეს
ყოველსა, ყურად-
ღებას შევანერგებთ
ჩველ ბავშვზე, ვიდრე
მასში რაიმე ვრ-
ძნობა ვაილიძებდეს.
ჩველი იზრდება; მის
ცხოვრებაზე ვკლესი-
ური ვარეგო და
წმინდა ზიარების სა-
იდუმლო მოქმედებს.
აუცილებელია
ჩველის ხშირად ზიარ-
ება. უფლის წმინ-
და ზოცი და სისხლი ვაწმენდს მას, დაი-
ფარავს ბოროტი ძალების შემოქმედებისა-
გან. მშობლები ამჩნევენ, რომ ის დღე, როცა
აზიარებენ თავიანთ შვილებს, აღსაკეცა
სიხარულით. მშობლები ნათლად ამჩნევენ
თავიანთ შვილებზე წმინდა ზიარების მოქ-
მედების საიდუმლოს, მაგალითად, წმ. ან-
დრია კრიტიკული ბავშვობაში დიდხანს ვერ
ლაპარაკობდა. როცა მშობლებთან ერთად მი-
მართა ღოცვას და ეკლესიაში სიარულს
მოუბშირა, მაშინ ღმერთმა წმ. ზიარების
დროს უდიდესი წყალობა მოუვლინა, აუხსნა
ენის ბორკილები და აღავსო საეკლესიო
ღვთისმეტყველების ტკბილადი ტკბობითა და
სიბრძნის მადლით. ერთი ექიმი თავის დაკ-
ვირებებზე დაფრდობით ამტკიცებდა, რომ
ბავშვთა აუადამიანობისას ისინი მშობლებმა
უნდა წაიფარონ წმინდა ზიარების მისაღებად
ეკლესიაში, ხოლო ამის შემდეგ მეტად მცირ-
დება სამედიცინო ჩარევის აუცილებლობა.

უდიდესი გავლენას ახდენს ბავშვებზე ეკ-
ლესიაში ზმირი სიარული, ჯვარზე, ხატებზე
და სახარებაზე მთხვევა; ასევე სახლშიც -
ხატებთან ზმირი მიყვანა, ნაკურთხი წყლის
სხურება, საკმელების სურნელი, ჩვილის სა-
წოლი ოთახის, საკვებისა და ყველაფრის,
რაც მას ეხება, ჯვრით დაცვა, მღვდლის
მიერ დალოცვა, ეკლესიიდან ხატებისა და
ლოცვანის სახლში წამოღება. ყველაფერი
ეკლესიური სასწაულებრივი სახით კმევაგს
ჩვილის წმინდა ცხოვრებას და ამავე დროს
- ყოველთვის არის ყველაზე უსაფრთხო და
შეუდარებელი დამცველი უბილავი ბნელი
ძალების ხელყოფისაგან, რომლებიც ყოველ-
თვის მზად არიან შეაღწიონ მხოლოდ ახლად
გაფორჩქნულ სულში.

ადამიანს ნათლობისას ეგზანება მფარ-
ველი ანგელოზი, იგი თვალყურს ადევნებს
მას, თავისი მოქმედებით უბილავად ახდენს
მასზე გავლენას და საჭირო შემთხვევაში
აფრთხილებს მშობლებს, თუ როგორ უნდა
ამოქმედონ.

მაგრამ ეს დეტალური მადლი შეიძლება
უფრო მეტი უფრო იქნეს მშობელთა ურ-
წმინდობით, არაკლესიური ცხოვრებით, რად-
განაც ასეთ შემთხვევაში ზემოთ ხსენებული
აღზრდის საიდუმლოები ან არ გამო-
იყენება, ან ცუდად გამოიყენება. ეს განსა-
ჯობილია თქმის შინაგან, სულიერ გავლენ-
ასზე მათთვის, უფალი შემწეობისა, განსა-
ჯობილია უცოდველთა მიმართ, მაგ-
რიმ არის სენტიმენტალური კავშირი
მშობლისა და შვილის სულებს შორის. ადამ-
იანისთვის მოქმედებელი დეტალური მად-
ლის უბილავობის საიდუმლო.



თან, და, თუ მათი
სული განმსჭვალუ-
ლია კეთილშობილე-
ბით, შეუძლებელია
სულმა თვისი ბუნე-
ბით გავლენა არ
მოახდინოს ჩვილზე.
როცა გრძობათა გა-
მოვლინების შემთ-
ხვევაში სული რჩება
მიუწვდომელი, თვა-
ლი გაუხსნის მის
მზერას სხვებს; ეს
არის შეხვედრის
წერტილი ერთი სუ-
ლისა მეორესთან.
დედ-მამის წმინდა
გრძობები ამ გზით
აღწევენ ჩვილის სუ-
ლში. მათ არ ძა-
ლუბთ არ მონუსხონ
იგი ამ წმინდა ცქე-
რით. უმჯობესია,
რომ მათ ცქერაში
ბრწყინავდეს არა
მხოლოდ სიყვარული,

რომელიც ასე ბუნებრივია, არამედ აგრეთვე
რწმუნა, რომ მათ ხელთა ჰყავთ უფრო მეტი,
ვიდრე უბრალო ბავშვი და იმედი, რომ, ის
ვინც მათ უბოძა ეს განძი, როგორც ჭურჭე-
ლი წყალობისა, კვლავაც დაიფარავს მას.
აუცილებელია განუწყვეტელი ღოცვა, რო-
მელიც რწმუნასთან ერთად აღვიძებს იმედს.
როცა მშობლები კეთილშობილური ქმე-
დებით ზრუნავენ ჩვილზე, მაშინ ერთ შემთხვე-
ვაში მფარველი ანგელოზი და მეორე
შემთხვევაში წმ. საიდუმლოებანი და მთლი-
ანად ეკლესიურობა, გავლენას მოახდენს ბავ-
შვზე, როგორც გარეგნულად, ასევე შინაგან-
ნად. ამით იქმნება ბავშვის ირგვლივ მთელი
სიცოცხლის მანძილზე სულიერი ატმოსფერ-
ო, ამგვარი გარემო კეთილისმყოფლად შე-
აღწევს ბავშვის ცხოვრებაში და მასზე თავის
მხსნელ კვალს დატოვებს.

ეკლესია, ეკლესიურობა და წმინდა საი-
დუმლოებები - ეს არის ბავშვების წმინდა
სამყოფელი, რომლის წიაღში ისინი უნდა
იმყოფებოდნენ მთელი ცხოვრება. მაგალი-
თები გვიჩვენებს, რარიც ნაყოფიერი და
მაცხოვრებელია ამგვარი აღზრდა (სამუელი,
თეოდორ სუელი და სხვები).

**ბავშვის სასიცოცხლო ძალების
გამოღობა. ცოდვასთან ბრძოლა**
როცა ჩვილს ეწყება სასიცოცხლო ძალების
გამოღობის პერიოდი, მშობლებმა და აღ-
მზრდებლებმა უნდა გაათავონ ყურადღება.
ზემოთ ნახვევები საშუალებების გათავისების
შემდეგ შეიძლება აღიზარდოს და განმტკიც-
დეს ღმერთისაკენ სწრაფვა, რომლის კვალ-
დაკვალ მიმდინარეობს სასიცოცხლო ძალების
თანდათანობითი გაღობა და გაძლიერება.
ამავე დროს სულში მყოფი ცოდვა როდი
თვლემს, არამედ ძლიერდება, რათა დაიმორ-
ჩილოს გამოღობიებული და გაძლიერებული
ძალები. ამის გარდაუვალი შედეგია შინაგან-
ი ბრძოლა. რამდენადაც ბავშვებს არ
ძალუბთ დამოუკიდებლად შეებრძოლონ ცოდ-
ვას, ამდენად მათ გონივრულად ეხმარებიან
მშობლები. მშობლებმა მკაცრად უნდა ადევ-
ნონ თვალი ძალების გამოღობების პირველ
ნიშნებს, რათა პირველსავე წუთებში მის-
ცენ მათ მიმართულება, რომელიც აბსოლუ-
ტურად შეეხამება მთავარ მიზანს, რისკე-
ნაც უნდა იქნეს მიმართული ისინი.

ასე იწყება მშობლების ბრძოლა ბავშვების
ცოდვებთან. ამ შემთხვევაში საჭიროა კარ-
გად გაითავისოთ, რით იკვებება და რის
მეოხებით გვიმორჩილებს ცოდვა. მთავარი
გამომწვევი მიზეზი ცოდვისაკენ სწრაფე-
სა, ეს არის ცნობისმოყვარეობა, თვითნებობა,
თვითკმაყოფილება. ამიტომაც საჭიროა იმ-
გვარად წარვმართოთ სულისა და სხეულის
განვითარებადი ძალები, რომ არ მივცეთ ისინი
ნი ტყვედ ნაყოფანებას, თვითნებობას და
თვითკმაყოფილებას.

დეკანოზ ზინობ ჟვანიას

ადსაედებების

10 წლის ადსანის ავად

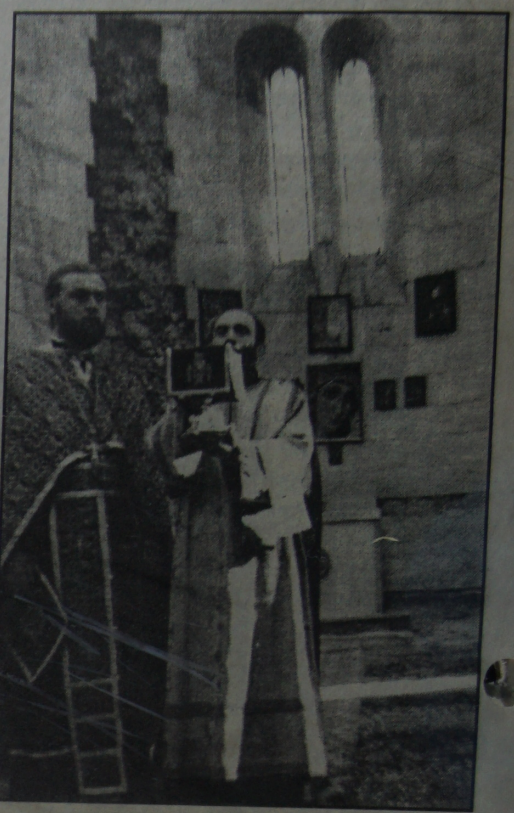
საუკუნეების დუმილის შემდეგ ზირვე-
ლად 1993 წელს დაირეკა ბავრატის (სი-
ონის) ტაძრის წარები. მისი ზირველი
წინამძღვარი მამა ზინობ ჟვანია იყო და
ზირველი მრევლიც - ოჯახის წევრები.
მამინ მარტო იყო, მაგრამ უფალი აძლი-
ერებდა... ის იყო ზირველი ანთებული სან-
თელი...

გვასსოვს, როგორ ედგა კვერდით, რო-
გორ ამკობდა ხატებით ტაძარს მისი მმა,
ლევან (ბუტა) ჟვანია, რომელმაც ბევრი
მის მიერვე დაწერილი წმიდა სახე დაუ-
ტოვა ტაძარს, თავად კი სეციურ საქარ-
თველოში გადასახლდა...

1993 წლის მიწქმას დაადგინეს ზინობ
ჟვანია ტაძრის წინამძღვრად, იმ დღეს, რო-
ცა წლების წინ მისი ღირსეული წინაპ-
რის, ცხუმ-აფხაზეთის ეპისკოპოსის მეუ-
ფე ლეონიდე ჟვანიას, აღსაედების დღეს
იყო.

შემთხვევით არაფერი ხდება... ამ საპა-
სუხისმგებლო ჯვრის ზიდვაში ბაბუის
ლოცვა-კურთხევა ეხმარება სეციდან. სა-
მართლიანად აღნიშნა მამა სვიპონმა
(გაფრინდაშვილი): თქვენ თავად ღვთის-
მშობელმა მიგიჩვენათ და ის მიგიძღვით
ამ რთულ გზასზე.

როცა თაღებჩაქცეულ საქართველოში
ადამიანები სხვაგან ეძებდნენ შევლას, მან
შესძლო გუმბათიანულ ტაძარში მრე-
ვი შემოეკრიბა და ერთად აღველინათ



ლოცვა: უფალო, აღაშენე ზღუდენი იე-
რუსალიმისა და საქართველოსი...
აღსაედების 10 წლის იუბილეს ვუ-
ლოცავთ დეკანოზ ზინობ ჟვანიას. უფა-
ლა დალოცოს, მიმადლოს მშვიდობა და
წყალობა თვისი, ანგელოზთა მისთადა
უბრძანებებს თქვენთვის დავად, მოძღვა-
რო...
ბავრატის ტაძრის მრევლის სახელით
ლუიზა ხაჭაპურიძე

სამეცნიერო - საგანმანათლებლო ცენტრი

„ქართული ენა და ხალხთა საზოგადოება გარეშე“
სასწავლო-სამეცნიერო სამინარაგის ციალი „ქართული ენა და ხალხთა“

IV სემინარის თემა:

„ქართული ემიგრანტული მწერლობა“
მომხსენებელი: აკად. ავთანდილ ნიკოლეიშვილი

სემინარი გაიმართება 2003 წლის 5 აპრილს დღის 11 საათზე ქუთაისის
აკაკი წერეთლის სახელობის სახელმწიფო უნივერსიტეტის „მწვანე დარბაზში“.
ლექციებისა და სემინარის მუშაობაში მონაწილეობის მიღება შეუძლიათ
სკოლებისა და უმაღლესი სასწავლებლების პედაგოგებს, აგრეთვე სხვა
დაინტერესებულ პირთ (დასწრება უფასოა).
შენიშვნა: IV სემინარის თემის გარშემო პროფ: ავთ. ნიკოლეიშვილის მიერ
გამოქვეყნებულია ვრცელი გამოკვლევა (იხ. „განთიადი“ - 1999-2000 წინა
ნომრები და მონოგრაფია „XX საუკუნის ქართული მწერლობა“ ტ. 1) დაინტე-
რესებულ პირებს სემინარამდე შეუძლიათ ამ ნაშრომის წაკითხვა და ავტო-
რისადმი მათთვის საინტერესო საკითხების შესახებ კითხვების მომზადება.
სამეცნიერო-კვლევითი ინსტიტუტი, III კორპუსი, IV სართული.
სამეცნიერო-კვლევითი ინსტიტუტი, III კორპუსი, IV სართული.
ტელეფონი: 4 28 83.

მალხაზ დობრაშვილი, სოფიო კუპალაშვილი

გამომცემელი და მთავარი რედაქტორი ტარიელ ვუტაბარამი
მასუხისმგებელი რედაქტორი ვიკ სოფრია
რედაქტორი სოფიო იამაგოძე
გაზეთის დირექტორი ღაბუნა შაბუაშვილი
გაზეთი რეგისტრირებულია ქუთაისის საქალაქო სასამართლოში: №12/5/9-4688
მისამართი: ქ. ქუთაისი, თამარ მეფის ქ. №59, ტელეფონი 822 79 79 46 (თბილისი): 877 47
ქსუ დიალექტოლოგიის სამეცნიერო-კვლევითი ინსტიტუტი, ტელეფონი 8231 4 28 83; 9 02 93 (ქუთაისი): 880
გაზეთის ულექტრონული ვერსია ინტერნეტში 222 5 50 80 (აიაუში)
http://www.opentext.org.ge/kartuli