

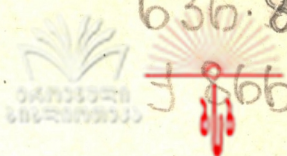
K 7783  
K 1

ვ. ქუესიუვილი



# გვერდღღღღღ

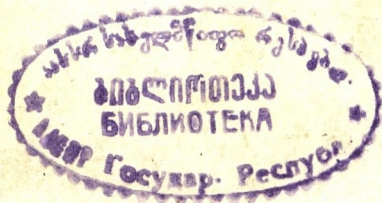




# მეკურღლეობა

52662

კ 7783



სახელმწიფო ბიბლიოთეკა  
„საბჭოთა სკარტველო“  
თბილისი

1960



## შინაური კურდღლის ჯიშები

მსოფლიოში არსებობს შინაური კურდღლის მრავალი ჯიში. ეს ჯიშები ჩამოყალიბებულია ცალკეული ქვეყნების ბუნებრივი პირობების ზეგავლენით. სხვა პირობებს ჯიში ეგუება იმდენად, რამდენადაც ახალი პირობები ემსგავსება ჯიშის წარმომშობ პირობებს. ამიტომ ცხოველის (ჯიშის) ახალ ადგილზე გადაყვანის დროს იკვლიან შესაბამისი მისი ბიოლოგიური შინაარსი და გარემო პირობებისადმი მოთხოვნილება.

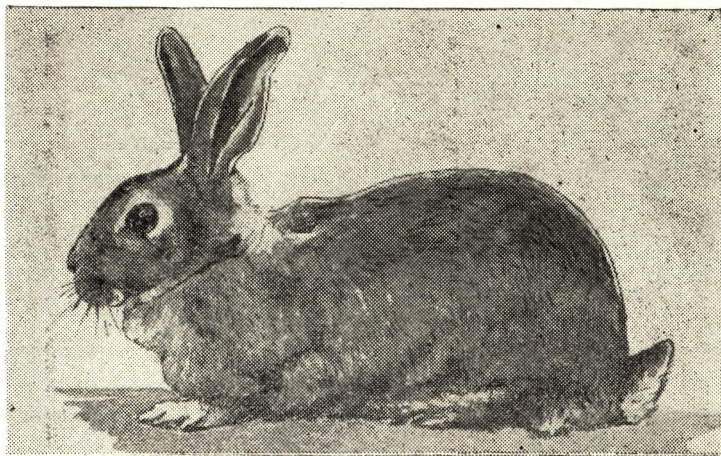
შინაური კურდღლის ჯიშებში არჩევენ ძირითადად ტყავ-ბეწვეულისა და სათიფთიკე მიმართულებებს.

### ტყავ-ბეწვეულის მიმართულების ჯიშები

შინშილა. საბჭოთა კავშირში შინშილას ჯიშის კურდღელს დიდი გავრცელება აქვს და შინაური კურდღლის საერთო სულადობაში ყველაზე დიდი ხვედრითი წილით გამოირჩევა. ეს აიხსნება ამ ჯიშის მრავალი დადებითი ნიშნებით. შინშილა გამოყვანილია საფრანგეთის ზომიერი ჰავის პირობებში და სახელწოდება მიიღო სამხრეთ ამერიკაში გავრცელებულ გარეულ მღრღნელ პატარა ნადირის შინშილას ფერის მსგავსების გამო. მსგავს ადგილებში შინშილა კარგი შეგუების უნარს ავლინებს. შინშილა კარგად ეგუება აღმოსავლეთ საქართველოს ბარის პირობებს. მოსალოდნელია მისი შეგუება მთის შუა ზოლის პირობებთანაც.

შინშილა საშუალო სიდიდის შინაური კურდღლის ჯიშების ჯგუფს ეკუთვნის. ზრდადამთავრებული დედალი კურდღლის ცოცხალი წონა უდრის 3—4 კგ, მამლის — 3,5—4,5 კგ. ამ ჯიშისათვის დამახასიათებელია მოგრძო ტანი. კარ-

გად განვითარებული გულ-მკერდი, მაგარი, განივრად დადგმული ფეხები, მოგრძო თავი, საშუალო ზომის სწორმდგომი ყურებით.

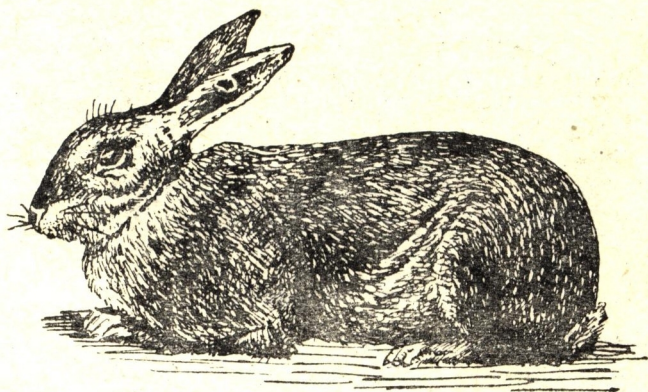


სურ. 1 შინშილა

ტყავ-ბეწვეულის მიმართულებების კურდღლის თმოვანი საბურველი საერთოდ შერეულია და შედგება: მოკლე წმინდა თივთიკის, შედარებით გრძელი გარდამავალი და უფრო გრძელი მქისე ტიპის ბეწვებისაგან. შინშილას თმოვან საბურველში ბევრად სჭარბობს 1,5—2 სანტიმეტრის სიგრძის ცისფერი, რბილი და წმინდა თივთიკის ნაწილი, რომელიც იძლევა შინშილას დამახასიათებელი ვერცხლისფერის თმოვანი საბურველის ცისფერ ფონს. ვერცხლის შეფერვას შინშილას ჯიშის კურდღელი ღებულობს იმის გამო, რომ გარდამავალი და მქისე ბეწვები სიგრძეზე რგოლურად შეფერილია მოზრგვობით თეთრი და შავი ფერებით. მქისე ბეწვის სიგრძე 3—3,5 სანტიმეტრს, ზოგჯერ მეტსაც უდრის და ბოლოები შავის თეთრი ფერისაა. კურდღლის თმოვან საბურველს ვერცხლისფერი გასდევს ხერხემლის გასწვრივ, თავზე, კისერზე, ბეჭებზე, გვერდებზე და გავა-ბარკლებზე.

კურდღლის ტანის ქვედა ნაწილი სხეულის სიგრძეზე, ნიკა-  
პიდან კუდამდე, სუფთა თეთრი ფერის რბილი და შედარე-  
ბით მოკლე ბეწვით არის დაფარული. კურდღლის კუდი ზე-  
ვიდან შავია.

შინშილას ჯიშის კურდღელი აღრეულია. 4—5 თვის ასაკ-  
ში დედალი კურდღელი გრილდება და ერთ თვეში ბაჭიებს  
იგებს. ამ ჯიშის ნაყოფიანობა საკმაოდ დიდია. ერთ დაყრაზე  
კურდღელი იძლევა 6—7 და მეტ ბაჭიას. ამ ჯიშისათვის და-  
მახასიათებელია კარგი მერძეულობა და ამიტომ ბუდის წო-  
ნა ასხლეტისას სამ და მეტ კილოგრამს აღწევს.

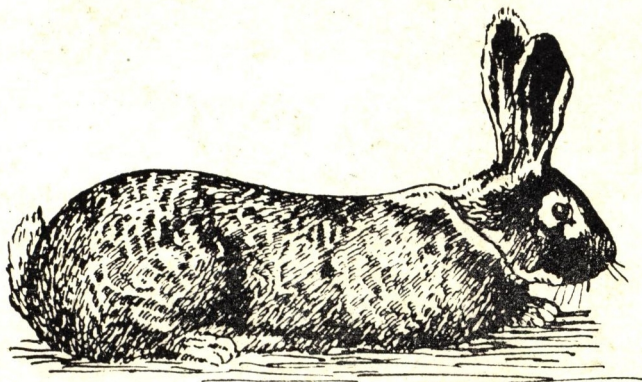


სურ. 2 ვენური ცისფერი

საბჭოთა კავშირში შინშილას ჯიში გამოყენებულია ახა-  
ლი პროდუქტიული ჯიშებისა და ჯიშური ჯგუფების გამო-  
საყვანად. ასე, მაგალითად, შინშილას ჯიშის მონაწილეობით  
გამოყვანილია: მოსკოვის შინშილა, მარმარილოსებრი, შავ-  
ლევა, შავადრუხი, საბჭოთა მარდერი და სხვა მშობლიური  
ჯიშები.

ვენური ცისფერი გამოყვანილია ავსტრიის დე-  
დაქალაქას ვენის მახლობლად. ვენური ცისფერი ხასიათდებ-  
ა მაღალი პროდუქტიულობითა და ცისფერი, ლამაზი, კარ-  
გი ღირსების ტყავ-ბეწვეულით. ვფიქრობთ, ეს ჯიში კარგად  
უნდა შეეგუოს აღმოსავლეთ საქართველოს მთის ქვედა ზო-  
ლისა და მომიჯნო ბარის პირობებს.

ვენური ცისფერი საშუალო სიდიდის შინაური კურდღლის ჯიშების ჯგუფს ეკუთვნის. დედალი კურდღლის საშუალო ცოცხალი წონა 3—4 კილოგრამის ფარგლებში მერყეობს. ეს არის ჯმუხი აგებულების, კარგი მეხორცული ჯიშის. ვენურ ცისფერ ჯიშს საკმაოდ კარგი ნაყოფიანობა აქვს, ერთ მოგებაზე 6—7 ბაჭიას იძლევა.



სურ. 3 ფლანდრი

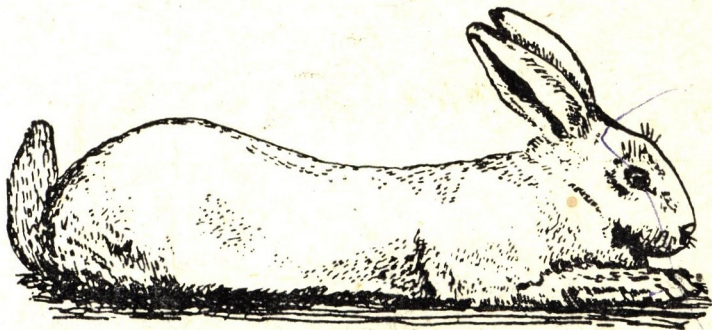
სახელწოდების შესაბამისად ეს ჯიშის ხასიათდება ერთნაირი ცისფერით; ელფერის მიხედვით კურდღლები განირჩევიან ღია, საშუალო და მუქი ცისფერით. ამ ჯიშისათვის დამახასიათებელია ხშირი და რბილი თმოვანი საბურველი, რის გამო ტყავ-ბეწვეულს იყენებენ მაღალღირებულების ბეწვეულის დასამზადებლად (შეღებვით ან ბუნებრივად).

ფლანდრი. ეს ჯიშის გამოყვანილია ბელგიის ზღვის ჰავეის პირობებში—ფლანდრიაში, რისთვისაც დაერქვა ფლანდრის სახელწოდება. ამ ჯიშს უწოდებენ კიდევ ბელგიის ველიკანს. ფლანდრი შინაური კურდღლის მსხვილი ჯიშების ჯგუფის ერთ-ერთი საუკეთესო წარმომადგენელია. ამ კურდღლის ცოცხალი წონა 9—10 კილოგრამს და მეტსაც აღწევს.

ფლანდრს აქვს გრძელი ტანი, დიდი მოგრძო თავი ფართო გრძელი ყურებით. აგებულება, კუნთები და ტყავი — ლობი ფაშარი. ეს გარემოება ფლანდრის მაღალი მეხორცუ-

ლი თვისებებითაა გამოწვეული, სამაგიეროდ ბეწვეულის ღირსება ამ ჯიშს ნაკლები აქვს.

ფლანდრი გვხვდება სხვადასხვა ფერის: ნაცარა, ჟანგნაცარა, რუხი და შავი. ამ ჯიშს საშუალო ნაყოფიანობა აქვს, ერთ მოგებაზე 6 — 7 ბაჭიას იძლევა.



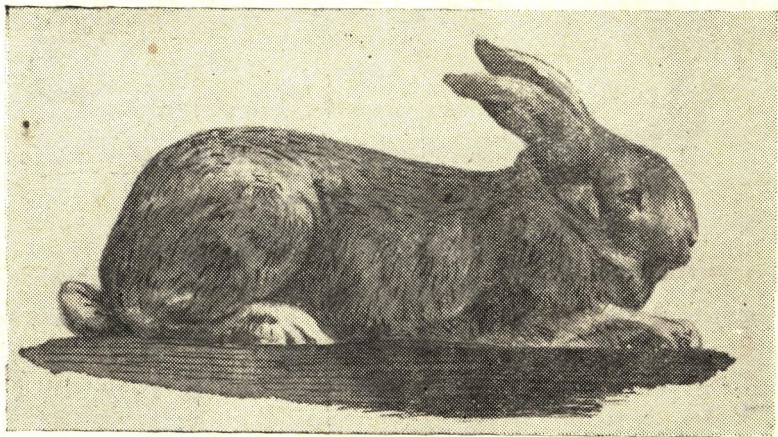
სურ. 4 თეთრი ველიკანი

საბჭოთა კავშირის დასავლეთ და შუა ზოლის კუთხეებში ფლანდრი ჯერ კიდევ 1924 წელს შემოიყვანეს. ზღვისა და შედარებით ნოტიო რბილი ჰავის პირობებში ამ ჯიშმა საკმაოდ დიდი გავრცელება მოიპოვა. საქართველოში, ვფიქრობთ, ფლანდრი კარგად შეეგუება შავი ზღვის სანაპირო რაიონებს.

თეთრი ველიკანი. ეს ჯიში გამოყვანილია ფლანდრისაგან, მაგრამ ჩამორჩება ფლანდრს წონით, თუმცა თეთრი ველიკანიც ეკუთვნის შინაური კურდღლის მსხვილი ჯიშების ჯგუფს. ამ ჯიშის დედალი კურდღლის საშუალო ცოცხალი წონა 5—5,5 კილოგრამს უდრის. ფლანდრის მსგავსად თეთრ ველიკანს მოგრძო ტანი აქვს, ფაშარი ხორცი და კანი, რის გამო, როგორც ფლანდრი, მეხორცულობის მაღალი ღირსებით გამოირჩევა.

ფერით თეთრი ველიკანი ფლანდრისაგან მკვეთრად განსხვავდება. თეთრი ველიკანი სუფთა თეთრი — ალბინოტური ფერისაა. ამ ჯიშისათვის დამახასიათებელია უპიგმენტობა: კურდღელს სისხლისფერი თვალები აქვს. თეთრი ველი-

კანი, როგორც ფლანდრი, საშუალო ნაყოფიანობის ჯიშია, იძლევა მოგებაზე 6—7 ბაჭიას. როგორც ფლანდრი, ესეც ნოტიო რბილი ჰაერის პირობებშია ჩამოყალიბებული და ამიტომ კარგად ეგუება ანალოგიურ პირობებს. ამასთან დაკავშირებით გაბედულად შეგვიძლია ვურჩიოთ მეკურდღლეებს მოსაშენებლად დასავლეთ საქართველო. რა თქმა უნდა, თეთრი ველიკანის საფუძველზე შესაძლებელია და კიდევაც უნდა ჩამოყალიბდეს ჩვენს პირობებს შეგუებული კურდღლის ახალი ჯიშები.



სურ. 5. ნაცარა ველიკანი

ნაცარა ველიკანი. ესეც შინაური კურდღლის მსხვილი ახალი ჯიშია, გამოყვანილია უკრაინის სსრ პოლტავის ოლქის პეტროვსკის ნადირსაშენის საბჭოთა მეურნეობაში ფლანდრიისა და ადგილობრივი ჯიშების შეჯვარების გზით. მართალია, ეს ჯიში გამოყვანილია უკრაინის მშრალ კონტინენტურ პირობებში და ფართოდაა გავრცელებული უკრაინაში, მაგრამ უკეთესად ვრცელდება მოსკოვისა და შუა რუსეთის ოლქებში და კიდევ უფრო უკეთესად — კრასნოდარის მხარის ზღვისა და ზომიერად ნოტიო ჰაერის პირობებში. დასავლეთ საქართველოს პირობებისათვის ნაცარა ველიკანი სასურველ მოსაშენებელ ჯიშად გამოდგება, რომლის საფუ-



ძველზე ერთდროულად შეიძლება ამ პირობებისადმი კარგად შეგუებული ახალი ჯიშების ჩამოყალიბება.

ნაცარა ველიკანი მაღალპროდუქტიული ჯიშია. ამ ჯიშის დედალი კურდღლის ცოცხალი წონა 4,5—6,5 კილოგრამს უდრის. გამოირჩევა კარგი ნაყოფიანობით. ერთ მოგებაზე იძლევა საშუალოდ 7—8 ბაჭიას. ხასიათდება კარგი მერძეულობით.

გარეგნული აგებულებით და ფერით ნაცარა ველიკანი ფლანდრის მსგავსია, მაგრამ გვხვდება უანგნაცარა, რუხი და შავი ფერების, რომელთა შორის ნაცარა ფერი დამახასიათებელია ჯიშის უმრავლესობისათვის.

### შინაური კურდღლის სათივთიკე მიმართულების ჯიშები

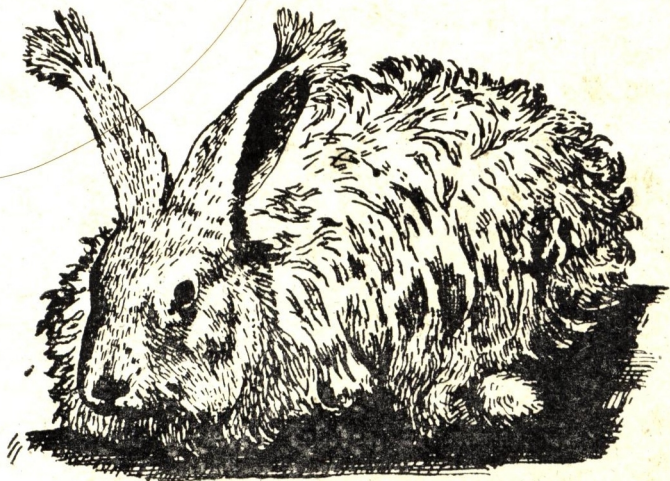
ზემოთ აღწერილი ტყავ-ბეწვეულის მიმართულების ჯიშების გარდა, გამოირჩევიან არ არის, რომ საქართველოში გარკვეულ ადგილს დაიჭირეს აგრეთვე სათივთიკე მიმართულების ჯიშებიც.

გამოცდილებამ ზოოვეტერინარული ინსტიტუტის ვივარიუმის ბაზაზე გვაჩვენა სათივთიკე მიმართულების კურდღლის წარმატებით მოშენების შესაძლებლობა საქართველოშიც. ვფიქრობთ, სათივთიკე კურდღლის ჯიშები დამკვიდრდებიან როგორც აღმოსავლეთ საქართველოს ბარის მშრალ პირობებში, ისე მცირე კავკასიონის მშრალი მთიანი მხარის — ახალქალაქისა და ბოგდანოვკის რაიონების პირობებშიც. ამასთან დაკავშირებით დაეახასიათებთ სათივთიკე მიმართულების ძირითად ჯიშებს.

ანგორის სათივთიკე. ამ ჯიშმა თავისი სახელწოდება მიიღო ანგორის თხისა და კატის ბეწვის თავისებური მსგავსების გამო. მხოლოდ ანგორის სათივთიკე შინაური კურდღლის წარმოშობის ადგილი გამოკვლეული არაა. ანგორის სათივთიკე ჯიში და მასთან ერთად სხვა ახალი სათივთიკე ჯიშები გავრცელებულია საბჭოთა კავშირის ჩრდილო და ჩრდილო-აღმოსავლეთის მხარესა და ოლქებში.

ანგორის სათივთიკე მაღალპროდუქტიული და ღირსშესა-

ნიშნავი შინაური კურდღლის ჯიშია. სიდიდით ეს ჯიში საშუალო და მეტ შემთხვევაში წვრილი კურდღლის ჯიშების ჯგუფს ეკუთვნის, ძვირფასი თივტიკის მომცემია. ერთ კურდღელს შეუძლია წლიურად 200—400 გრამი ძვირფასი თივტიკის მოცემა.

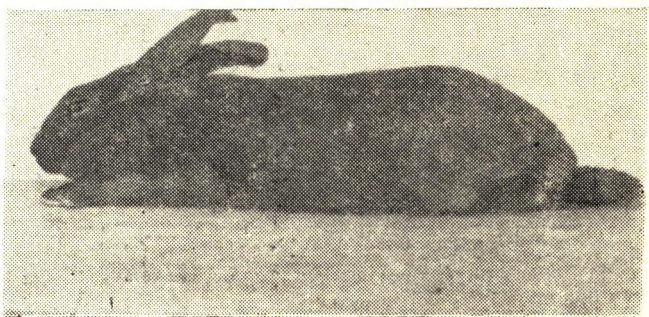


სურ. 6. ანგორის სათივტიკე

სათივტიკე ჯიშისათვის ძირითად დამახასიათებელ თვისებას ერთგვაროვანი გრძელი წმინდა თმოვანი საბურველი—თივტიკი წარმოადგენს, საწინააღმდეგოდ იმისა, რასაც ვხვდებით ტყავ-ბეწვეულის მიმართულების შინაური კურდღლის ჯიშებში. სათივტიკე მიმართულების კურდღლის თმოვანი საბურველი შედგება გრძელი, ძირითადად წმინდა ბეწვებისაგან (სათივტიკე კურდღლის თმოვანი საბურველის 95—96 პროცენტი შედგება წმინდა ტიპის ბეწვებისაგან — გრძელი თივტიკისაგან). წლის განმავლობაში ამ ჯიშის კურდღლის ბეწვი იზრდება 20—25 სანტიმეტრის და ზოგჯერ მეტი სიგრძის. სათივტიკე მიმართულების კურდღელი წელიწადში რამდენჯერმე იპარსება. ანგორის სათივტიკე კურდღელს ცივად თეთრი, სრულიად უპიგმენტო თმოვანი სა-

ბურველი აქვს. ამ ჯიშის კურდღელი საშუალოდ ერთ მოგე-  
ბაზე 5—6 ბაჭიას იძლევა.

სასურველია, სათივთიკე ჯიშებმა ჩვენშიც სათანადო  
გავრცელება მოიპოვოს. საბჭოთა კავშირში გამოყვანილია და  
წარმატებით აშენებენ რამდენიმე ახალ სათივთიკე ჯიშს (ან-  
გორის სათივთიკეს გარდა), მაგალითად, კიროვის, თათრულს,  
ციმბირულს და სხვა. საქმე იმაშია, რომ ტყავ-ბეწვეულის  
მიმართულების ჯიშების მოშენების დროს ხშირად წარმოი-  
შობა სათივთიკე კურდღელი (თეთრი, ნაცარა, შავი, ცისფე-  
რი). ამ შემთხვევით შეიძლება ისარგებლოს მეკურდღლემა,  
მოაშენოს და განამტკიცოს ადგილობრივი სათივთიკე ჯიში.



სურ. 7. სიასამური.

საქართველოს ზოოვეტერინარული ინსტიტუტის ვივა-  
რიუმში გამოყვანილია ტყავ-ბეწვეულის მიმართულების შავი  
კურდღელი, რომელიც გამოირჩევა შავი ბზინვარე ხშირი და  
რბილი ბეწვითა და გემრიელი ხორციით. ამ კურდღლის ბეწ-  
ვი ემსგავსება სიასამურს, რის გამოც მას დეარქვით სიასა-  
მური.

### შინაური კურდღლის შენახვის სისტემა

არსებობს შინაური კურდღლის შენახვის მრავალი სის-  
ტემა, მათ შორის:

- 1) კურდღლის გალიებში შენახვა;
- 2) თავისუფალი შენახვა;



- 3) ვოლიერული შენახვა (სეირანებში);
- 4) ბაკებში შენახვა;
- 5) ორმოებში შენახვა;
- 6) მიწურ ქოხებში და მრავალი სხვა ზემო აღნიშნული შენახვის სისტემათა კომბინირება.

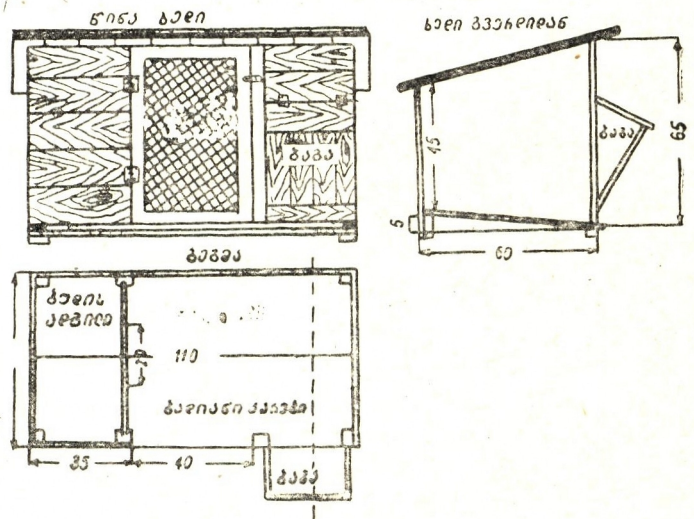
შინაური კურდღლის შენახვის სისტემის ამორჩევა დამოკიდებულია მთელ რიგ პირობებზე, მათ შორის: ჰავის, წლის სეზონის, საკვები ბაზის მდგომარეობის, საშენ მასალისა და ძრავალ სხვა ბუნებრივსა და სამეურნეო პირობებზე: რამდენადაც გარკვეულ პირობებში კურდღლის შენახვის შესაფერ სისტემას შევარჩევთ, იმდენად ეფექტიანი იქნება კურდღლის მოშენება.

კურდღლის გალიაში შენახვა. ამ სისტემის გამოყენების დროს კურდღლებს ინახვენ გალიებში ცალცალკე, ან ჯგუფურად. ცალკე ინახვენ ძირითადად ზრდასრულ საყოლ სულადობას — დედლებს, მამლებს და საყოლ მოზარდს. გასაყიდად და გასასუქებლად გათვალისწინებულ სულადობას ინახვენ ჯგუფურად.

კურდღლის გალიაში შენახვა, მართალია, სხვა შენახვის სისტემებთან შედარებით ძვირი ჯდება, მაგრამ, ამავე დროს, მთელი რიგი დადებითი თავისებურებით გამოირჩევა; მაგალითად, გალიური სისტემის გამოყენების დროს ადვილად ინერგება ყველანაირი ზოოტექნიკური და ვეტერინარული ღონისძიებები, კურდღლის რაციონალური კვება, დროული და მიზანდასახული მოშენება შესაბამისი ზოოტექნიკური აღრიცხვიანობის წარმოებით, ნიშანდება, ზოოჰიგიენური პირობების დაცვა, პროფილაქტიკური ღონისძიებების ჩატარება, კურდღლის გამოჩევა, დაჯგუფება და საერთოდ კურდღლის მოვლა-შენახვისა და მოშენების ყოველგვარი ღონისძიების ჩატარება საჭირო დონეზე.

კურდღლების ცალკე ან ჯგუფურ შენახვასთან დაკავშირებით არსებობს ერთიანი და ჯგუფური გალიები, რომლებიც ერთმანეთისაგან განსხვავდებიან ზომით, რაც დაკავშირებულია კურდღლის სიდიდეზე, სქესზე, ასაკზე და მოშენების დანიშნულებაზე. მსხვილ კურდღლებს მეტი სიდიდის გალი-

ები სჭირდება. დედლებს უფრო მეტი, ზრდასთან ერთად მოზარდი საჭიროებს მეტ ადგილს და ა. შ. გალიები განიხილვიან იმის მიხედვითაც, თუ სად არის გათვალისწინებული კურდღლის შენახვა — გარეთ თუ ბინებში. გარეთ გამოსადგმელ გალიებს სახურავები დაქანებული უკეთდება, პირიქით, ბინებში შესაძლებელია გალიებს ბრტყელი სახურავი ესაჭიროება. გალიები განიხილვა აგრეთვე მასალის მიხედვითაც. გალიებს აკეთებენ: ფიცრის, ფანერის, აგურის, ქვის, თიხით გალესილი წნელის, ლერწმის, მავთულისა და სხვა ისეთ საშენი მასალისგან, რომელიც მოეპოვება მეურნეობას.



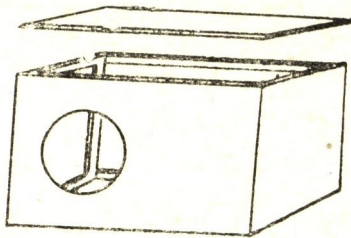
სურ. 8. სადედე გალია

ერთიანი გალიები ძირითადად ორი სახის კეთდება: დედლებს და მამლების შესახებ. დედალი კურდღლის გალია შედარებით დიდია. ამ გალიებში გათვალისწინებულია ორი განყოფილება: დედისა და ბავშვის. მე-8 სურ-ზე მოთავსებულია საშუალო სიდიდის კურდღლის სადედე გალია.

გალია შედგება ორი განყოფილებისაგან. მარჯვენა განყოფილება განკუთვნილია დედალი კურდღლისათვის, მარცხე-

ნა — ბაჭიებისათვის. ბაჭიების განყოფილებაში ზოგიერთი მეკურდღლე ათავსებს ფანერის საგანგებო ყუთს, ე. წ. საბუღარს, რომელშიც დედალი კურდღელი მოგების წინ აკეთებს ბუდეს, დაყრის ბაჭიებს და ინახავს მათ თბილად-ჩაბუდნულად. საბუღარს ხმარობენ ზამთრის დაყრასთან და კურდღლის გარეთ შენახვასთან დაკავშირებით.

საბუღარის სიგრძე უდრის 50 სანტიმეტრს, სიგანე და სიმაღლე — 30—30 სანტიმეტრს. ყუთის გრძელი წახნავის



სურ. 9. საბუღარი ყუთი

ერთ მხარეზე ამოჭრილია 20 სანტიმეტრის დიამეტრის მჭონე შესასვლელი. ყუთს აქვს ასახდელი ხუფი, საიდანაც მომვლელს შეუძლია გასინჯოს ან გაასწოროს ბუდე, გამოარჩიოს მკვდარი ბაჭიები.

როგორც სურათიდან ჩანს, დედლის განყოფილების სიგანე 75 სანტიმეტრს უდრის, ბაჭიების განყოფილებისა — 35 სანტიმეტრს, გალიის სიღრმე — 60 სანტიმეტრს. დედალი კურდღლის განყოფილებას აქვს კარები — ზომით 50×30 კვ. სანტიმეტრის, რომელსაც შუაში დატანებული აქვს მავთულის ბადე. კარების გვერდით მიდგმულია ბაგა საკვების მისაცემად. ბაჭიების განყოფილების წინა მხარი იხსნება მთლიანი კარებით, საიდანაც საჭიროების მიხედვით, მომვლელს შეუძლია ბუდის გასინჯვა. გალიის კედლების სიმაღლე დამოკიდებულია იმაზე, თუ სად არის გათვალისწინებული გალიის მოთავსება. გარეთ გამოსატანი გალიების დაქანებული სახურავის წინა კედელი 65—70 სანტიმეტრის სიმაღლის კეთდება, უკანა კედელი — 55—60 სანტიმეტრის; სახურავს წინ აგრძელებენ 20—25 სანტიმეტრით, უკან კი 10—15 სანტიმეტრით. ბრტყელ სახურავიან გალიის კედლებს აძლევენ 60 სანტიმეტრის სიმაღლეს. ხშირად გალიას უკეთდება მავთულბადის იატაკი.

პირობების შესაბამისად გალიები კეთდება ერთიანი, ან ბლოკის სახით (ორი, სამი და მეტი გალიის ერთად შეერთებით).

მამალი კურდღლის გალია ერთი განყოფილებისაგან შედგება. საშუალო სიდიდის კურდღლისათვის მისი ფართობი უდრის სიგანით 80 სანტიმეტრს, სიღრმით — 60 სანტიმეტრს. წინ უკეთდება მავთულის ბადიანი კარები  $50 \times 30$  კვ. სანტიმეტრის ზომით. წინა კედელში მოთავსებულია ბაგა. ბაგა შეიძლება მოთავსდეს გალიაშივე კედელში ჩამოკიდებით. ასეთი გალიები შეიძლება გამოყენებული იქნეს დედალი კურდღლისთვისაც, რომელიც ბუდეს აწყობს გალიის ერთ-ერთ კუთხეში. ამავე გალიებში ათავსებენ ასხლეტილ ბაჭიებს ორთვემდე 5—6 სულს, სამი-ოთხი თვის ასაკისას — 2 — 3 სულს ჯგუფად.

მოზარდის გალიაში შენახვის დროს ხმარობენ რამდენიმე სახის გალიებს. ძირითადად ეს გალიები სხვადასხვა სიდიდისაა. როგორც ზემოთ ვთქვით, მამლის ერთუჯრედიან გალიაში ( $80 \times 60$  კვ. სანტიმეტრის ფართობის) შეიძლება მოთავსდეს ახლად ასხლეტილი ბაჭიების ბუდე 5 — 6 ბაჭის რაოდენობით. მოზრდილი ბაჭიები მოთავსდება ნაკლები რაოდენობით. ორ თვეზე მეტი ასაკის ბაჭიების შენახვა ხდება მოზრდილ ჯგუფურ გალიებში, მაგრამ გაცილებით უკეთესია მოზარდის შენახვა ღია ბაჭებში, სადაც ბაჭია უფრო მეტად ნავარდობს და მეტი მზითა და ჰაერით სარგებლობს.

კურდღლის თავისუფალი შენახვის სისტემა. ხშირად მეკურდღლეს ეძლევა საშუალება მოამრავლოს კურდღელი თავისუფალი გაშვებით, მაგალითად, შეიძლება მიეცეს კურდღლის მომრავლების საშუალება კუნძულზე, ნახევარკუნძულზე, ან ისეთ განცალკევებულ ადგილზე, საიდანაც კურდღელს გასვლა გაუძნელდება. ზოგიერთ შემთხვევაში შეიძლება ღობეების ან თხრილების გაკეთებაც. ასეთ ადგილებში კურდღელი ადვილად მრავლდება და რაც მთავარია, მცირე ხარჯებს ითხოვს ნაგებობებზე, ინვენტარზე და მოვლა-კვებაზე. თუკი პირობები უწყობს ხელს, არ უნდა უგულველვყოთ ეს ფრიად ხელსაყრელი სისტემა.

კურდღლის თავისუფალი შენახვის მაგალითები ბევრია. ავსტრალიასა და ახალ ზელანდიაში შინაური კურდღელი ისე მომრავლდა ბუნებრივ პირობებში, რომ ზემოხსენებულ ქვეყნებს ამ მხრივ საშიშროებაც კი მოელის. ჩვენშიც არის შინაური კურდღლის თავისუფალი მომრავლების მაგალითები. ამ სისტემის გამოყენებით შეგვიძლია შინაური კურდღლის ფართო მოშენება.

კურდღლის ვოლიერული შენახვა. ვოლიერული შენახვა გალიაში შენახვის წესისაგან არსებითად არ განსხვავდება. კურდღლის შენახვის ეს წესი გულისხმობს ძირითადად გალიაში შენახვის წესს გალიებთან სეირანების მოწყობით. აქ თვითეულ გალიასთან მოწყობილია ფიცრით ან მავთულბადით შემოღობილი სეირანი, რომელშიც გამოდის დედალი კურდღელი თავისი ბუდით ან ჭგუფად მოთავსებული მოზარდი. ვოლიერის მავთულის ბადე ან ფიცარი მიწაში იფლობა 40—50 სანტიმეტრის სიღრმეზე, მიწის ზემოთ კი რჩება 1 მეტრი და 30 სანტიმეტრის სიმაღლეზე. სეირანების მოწყობა ხელს უწყობს მოზარდის უკეთ გამოზრდას, მაგრამ მისი მოწყობა დიდ ხარჯებს იწვევს. ვოლიერული სისტემის გამოყენება ხარჯებსა და გარემო პირობებზეა დამოკიდებული.

შინაური კურდღლის შენახვის სხვა სისტემები. შინაურ კურდღლებს ინახავენ ორმოებში, დედლებს ცალ-ცალკე ათავსებენ მცირე მოცულობის ორმოებში, ჭგუფად კი — დიდ ორმოებში.

ჩრდილო კავკასიაში გავრცელებულია პირადი მეკურდღლობის სახით კურდღლის მიწურ ქოხებში მოშენება. მიწური ქოხები შეიძლება იყოს შემოფარგლული ღობით.

არსებობს შინაური კურდღლის შენახვის მრავალი სხვა წესიც.

### შინაური კურდღლის კვება

შინაური კურდღელი ბალახის მჭამელი ცხოველია, ამავდროს სხვა სახეობის საკვებითაც იკვებება.

კურდღელი ჭამს ბალახს, თივას, ნეშო-ნეკერს, ხის ტო-



ტებს, ბალ-ბოსტან-ვენახის ნარჩენებს, ყველანაირ მარცვლეულსა და მის ნარჩენებს, წისქვილის, შაქრის, სახამებლის, ღვინის, საკონსერვო და მრავალ სხვა საწარმოთა ნარჩენებს, მრავალნაირი ცხოველური წარმოშობის საკვებს, საოჯახო ნარჩენებს — პურის, კარტოფილის, კიტრის ნაფცქვენების, ბოსტნეულის ნარჩენების, სამზარეულოს ნარჩენების და ბევრი სხვა საკვების სახით.

აღნიშნულის გამო შინაური კურდღელი ყველა პირობებში ადვილი შესანახია, უხვად პოულობს საზრდოს.

მეკურდღლეობაში საკვების სწორად გამოყენების მიზნით, საჭიროა ვიცოდეთ კურდღლის მოთხოვნილება საკვებზე, კურდღლისათვის გამოსაყენებელი საკვებ-საშუალებათა სახეობა, შემადგენლობა, ყუათიანობა, კურდღლის მიერ საკვების შეთვისების (მონელებადობის) უნარი, კურდღლის ნორმირებული კვება, ულუფების შედგენა, კურდღლის კვების თავისებურება, ორგანიზაცია და ტექნიკა.

### საკვები საშუალებანი

შინაური კურდღლის საკვებად გამოყენებულია: მწვანე, უხეში, წვნიანი, კონცენტრული, მინერალური და სხვა საკვები.

მწვანე საკვები. ადრე გაზაფხულიდან გვიან შემოდგომამდე შინაური კურდღლის ძირითად საკვებს წარმოადგენს მწვანე საკვები ბუნებრივი და ნათესი ბალახის სახით. ბალახი საუკეთესო საკვებია, რადგან დიდი რაოდენობით შეიცავს ცილებს, ნახშირწყლებს, ვიტამინებს და მინერალურ ნივთიერებებს. ნედლად მიცემული მწვანე საკვები მაღალი მონელებადობით გამოირჩევა, რადგანაც მასში ნაკლებად არის წარმოდგენილი ძნელად მოსანელებელი უჯრედანა.

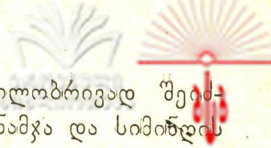
ადრე გაზაფხულზე კურდღელი უნდა მომარაგდეს ნათესი ბალახებით, ჭვავისა და ქერის ჯეჯილით. შეიძლება გამოყენებული იქნეს ტირიფის, ვერხვის, არყის, ცაცხვის, რცხილის, ღვისა და მრავალი სხვა ხისა და ბუჩქის ნორჩი

2. ვ. გ. ქუმსიშვილი.

ნეკერი და ტოტები. გვიან გაზაფხულზე კურდღლისათვის შეიძლება გამოყენებული იქნეს ველური ბალახები: ჭინჭარი, ნაცარქათამა, წითელი მხალი (იმერულად ჯიჯილყა), დაყვავილებამდე ნორჩად წითელი, შავი და თეთრი ნარი. შემდეგ საგაზაფხულო ნათესი ბალახები: შვრია, ცერცველა, სამყურა, იონჯა, ესპარცეტი და სხვა. კარგია მინდვრის, ნაჩხატისა და ნასვენების ბალახები: ჭანგა, კაპუეტა, კონინდარი, გლერტა, შალგა, პაპისწვერა, მათიტელა, მრავალძარღვა, ძიძო, ღიჭა და სხვა. გამოიყენება აგრეთვე ბალ-ვენახის და ბოსტნეულის ნარჩენები, გასხვლის, გაფურჩქვნისა და გამარგვლის შედეგად გამოტანილი მწვანე საკვები.

გარდა ზემოაღნიშნულისა კურდღელი კარგად ჭანს: ფარსმანდუკს, ჭინჭარს, გვირილას, პაპისწვერას, მარმუქს, აბზინტას, მრავალძარღვას, რძიანას, შალგას, ძურწას, თაგვის ყანას, ხანჭკოლს, ნარებს და მრავალ სხვა ბალახს, რომლებსაც სხვა ცხოველი ერიდება. მაგრამ საყურადღებოა აგრეთვე, რომ კურდღლისათვის უფარგისია: ლენცოფა, შლეგა, ძალყურძენა, ძალღნიორა, აფუთარაკი, კურკოვანთა ფოთლები (ბლისა და ალუბლის, ქლიავისა და ჭანჭურის, ჭერმის, გარგლისა და ატმის), ყაყაჩო, ჭიოტა, კარტოფილის ფოჩი, ლემა, ბელადონი, სოსანა, აკონიტი, დანძილი, კონიო, ქრისტესისხლა, ფუტკარა, შროშანა.

უხეში საკვები. ამ სახის საკვებთა შორის მთავარია თივა, რომელიც ზამთრის პერიოდში კურდღლის ძირითადი საკვებია. ზოგ პირობებში, სადაც ბალახით მომარაგება გაძნელებულია, თივა ძირითადი საკვებია მთელი წლის განმავლობაში. კარგი შემადგენლობის; დროულად აღებული და კარგად შენახული თივა, მაგალითად, მდელოების, ან ნათესი იონჯისა და სამყურის თივა მთლიანად აკმაყოფილებს კურდღელს საჭირო ცილებით, ვიტამინებით, მინერალურ და სხვა ნივთიერებებით. მდგომარეობის მიხედვით გამოიყენება კურდღლისათვის ველის; ნასვენების, მდელოების, ბალ-ვენახის, ტყის ტევრების, ნათესი ბალახის პირველად თუ ნოლად ნათიბი თივა; თივა უნდა იყოს დროულად (დაყვავილებამდე) აღებული და კარგად შენახული; არ უნდა იყოს აშმორებული, დამპალი და გადაყვავილებული.



უხეშ საკვებად კურდღლისათვის ნაწილობრივად შეიძლება გამოვიყენოთ: ნემო, ხის ტოტები, ნამჯა და სიმინდის ფუხეჩი.

**წვნიანი საკვები.** საუკეთესო წვნიანი საკვებია სტაფილო, ჭარხალი, კარტოფილი, მიწავაშლა და კომბოსტო. გარდა ამისა, კარგია: მხალი, გოგრა, საზამთრო. გარკვეული მნიშვნელობა აქვს კურდღლისათვის კარგი შემადგენლობის სილოსს. ზამთრის პერიოდში წვნიანი საკვები ავსებს ვიტამინების დანაკლისს, მეტადრე სტაფილო, გოგრა, კარტოფილი და ხელს უწყობს საკვების უკეთ მონელებას და კუჭ-ნაწლავის მოქმედებას.

კურდღლისთვის წვნიანი საკვების გადაჭარბებულად მიცემა იწვევს კუჭ-ნაწლავის აშლილობას, რაც ერთდროულად ხელს უწყობს ჭიით დაავადების გავრცელებას (კოკციდიოზი და სხვა). სიფრთხილეა საჭირო სილოსის მიცემის დროსაც. სილოსი არ უნდა მიეცეს მკვ და მაწოვარ კურდღლებს.

**კონცენტრული საკვები.** ამ სახის საკვებთა შორის ძირითადია მარცვლეული — ქერი, შვრია და სიმინდი. გარდა ამისა, მცირე რაოდენობით შეიძლება გამოყენებული იქნეს სხვადასხვა სახის კობტონები, ცერცვოვანი მარცვლეული, ქათო; კომბინირებული საკვები და წისქვილას ნარჩენები; ესენი ზოგჯერ იწვევენ ბაქტეებში მუცლის ბერვას და ხშირად სიკვდილს.

კურდღლის კვებაში კონცენტრატების დამატების საჭიროება იმდენად ნაკლებია, რამდენადაც უკეთესია ძირითადი საკვები — ზაფხულში ბალახი და ზამთარში თივა.

**ცხოველური წარმოშობის საკვები.** ამ სახის საკვებთა შორის საუკეთესოა რძე — მოუხდელი და მოხდილი. რძით ნაკვები ბაქტეები უფრო უკეთესად ვითარდებიან. სასურველია მოხდილი რძის გამოყენება მაწოვარ კურდღლისთვისაც. ზამთრის პერიოდში იხმარება ხორცისა და ძვლის ფქვილი ვიტამინების, სრულფასოვანი ცილებისა და მინერალურ ნივთიერებათა შესავსებად. სრულფასოვან ცილოვან საკვებად ითვლება აბრეშუმის ჭიის ჭუპრი, რომე-

ლიც შეიძლება გამოვიყენოთ კურდღლისა და პირველ რიგში მოზარდის კვებაში. ამ სახის საკვები დადებით გავლენას ახდენს ბეწვეულის ხარისხზე, ბეწვეულს ემატება ბზინვარება.

**მინერალური საკვები.** ძირითად მინერალურ საკვებს წარმოადგენს სუფრის მარილი, ცარცი და ძვლის ფქვილი. ადრეულობასთან დაკავშირებით კურდღელი მინერალური ნივთიერებების დიდი მომთხოვნია. ამიტომ კურდღელს არ უნდა მოაკლდეს ამ სახის საკვები.

სუფრის მარილი უმჯობესია ნატეხი ქვამარილის სახით მიეცეს. შეიძლება მარილი მიეცეს საკვებში შერეული, ან წყალში გახსნილი.

ცარცი ან ჩამქრალი კირი კურდღელს ეძლევა კალციუმის მიწოდების მიზნით. ცარცი შეიძლება მიეცეს ნატეხად ან საკვებში შერეული, ანდა ფხვნილის სახით ჯამებში, ასევე მიეცემა ჩამქრალი კირიც.

ძვლის სახით კურდღელი ღებულობს კალციუმს და ფოსფორს. ამ სახის საკვების დამზადება ადვილია ძვლების გამოწვის საშუალებით. გამომწვარი ძვალი შეიძლება მიეცეთ მთლიანად ან ფხვნილად როგორც საკვებში შერეული, ისე ცალკე.

### **საკვებ-საშუალებათა ყუათიანობა და შედგენილობა**

ცხოველთა კვების დროს საჭიროა ვიცოდეთ ცალკე საკვებ-საშუალებათა კვებითი ღირებულება. ეს გვჭირდება ულუფების შესადგენად, საკვებ-საშუალებათა შესადარებლად, ერთი საკვების მეორეთი შესაცვლელად, საკვები რესურსების გამოსათვლელად და სხვა.

საკვების კვებითი ღირებულება განისაზღვრება საკვების შემადგენლობით და მონელებადობით, თუ რისგან შედგება საკვები — ცილების, ნახშირწყლების, მათ შორის ძნელად მონელებადი უჯრედანის, ან ადვილად მონელებადი შაქრებისაგან: რამდენია ცხიმები და სხვა. საკვების კვებით ღირებულებას ვუწოდებთ საკვების ყუათიანობას და ესაზღვრავთ საკვები ერთეულებით.

საკვების ყუათიანობის ზომად — საკვებ ერთეულად — საბჭოთა კავშირში მიღებულია შვრიის ერთეული წონა, ე. ი. ერთეული შვრიის წონას თუ რა წონით შეესაბამება სხვადასხვა საკვები. მაგალითად, ქერის ერთი კილოგრამი შეესაბამება შვრიის 1,2 კილოგრამს, კომბოსტოს ერთი კილოგრამი — შვრიის 0,12 კილოგრამს. მაშასადამე, ქერის ყუათიანობა 1,2 საკვებ ერთეულს უდრის და კომბოსტოსი კი მხოლოდ 0,12. მის შემდეგ, როდესაც ყველა საკვებისათვის გვეცოდინება მისი კვებითი ღირებულება — ყუათიანობა, გარდა ამისა, ეს ყუათიანობა იქნება ერთი საზომით საკვებ ერთეულებში გამოსახული, მაშინ ადვილად მოვახერხებთ ულუფების შედგენას, ერთი საკვების მეორეთი შეცვლას, საკვებ საშუალებათა შედარებას და სხვა.

მეცნიერების მიერ კარგად არის გამოკვლეული ყველა საკვებ-საშუალებათა შემადგენლობა და ყუათიანობა.

კვების ნორმები. კურდღელს ესაჭიროება საკვების გარკვეული რაოდენობა (საკვები ერთეულების, მონელებადი პროტეინის, მინერალური ნივთიერებათა, ვიტამინებისა და სხვა ნივთიერებათა სახით), რომელსაც კვების ნორმა ეწოდება.

კვების ნორმა შესწავლილი და დადგენილია ყველა სახეობის ცხოველებისათვის, მათ შორის დადგენილია შინაურ კურდღლისთვისაც.

ცხოველს საკვები გადაჭარბებით (ნორმის ზევით) არ უნდა მიეცეთ, პირიქით, არც ნორმის დაკლება შეიძლება, ამასთან დაკავშირებით საჭიროა ცხოველის ნორმირებული, ანუ რაციონალური კვება.

ქვევით ვათავსებთ ცხრილს. სადაც მოგვეყავს კურდღლისთვის საჭირო კვების ნორმები (ცხრილი 1).

### შინაური კურდღლის კვების ულუფები

შინაური კურდღლის კვების ნორმის დადგენასთან ერთად საჭიროა ამ ნორმების შესაბამისად კვების ულუფის შედგენის შესწავლა, ე. ი. კვების ნორმების მიხედვით საჭიროა საკვებ საშუალებათა ნარევის ისეთი გათვალისწინე-

შინაური კურდღლის დღიური კვების ნორმები  
(დაზუსტებულია მეკურდღლეობის სამეცნიერო-კვლევითი ინსტიტუტის მიერ)

	ზაფხული						ზამთარი				
	(მე) ინტენსივობა	(მ) სენსიტივობა	(მ) სენსიტივობა	(მ) სენსიტივობა	(მ) სენსიტივობა	(მ) სენსიტივობა	(მ) სენსიტივობა	(მ) სენსიტივობა	(მ) სენსიტივობა	(მ) სენსიტივობა	
კურდღლის მდგომარეობა და ასაკი	2	3	4	5	6	7	8	9	10	11	12
1											
მშრალი დედალი და დაგრილების გარეშე მამალი კურდღელი	3	90	9-10	0,45	0,75	1,0	110	9-10	0,45	0,75	1,0
	4	105	10-11	0,65	1,00	1,2	135	10-11	0,60	1,00	1,2
	5	120	12-13	0,75	0,75	1,25	160	12-13	0,75	1,25	1,4
მამალი კურდღელი დატრილების პერიოდში	3	130	14-16	0,6	0,9	0,6	150	14-16	0,6	0,9	1,6
	4	155	16-19	0,8	1,2	1,8	180	16-19	0,8	1,2	1,8
	5	180	19-21	1,0	1,5	2,0	215	19-21	1,0	1,5	2,0
მაკე დედალი კურდღელი	3	140	16-19	0,75	1,2	1,6	160	16-19	0,75	1,2	1,6
	4	170	20-24	1,00	1,6	1,8	195	20-24	1,0	1,6	1,8
	5	195	24-27	1,25	2,0	2,0	230	24-27	1,25	2,0	2,0
მამოვარი დედალი კურდღელი (წოვების პირველ ნახევარში)	3	220	29-31	1,2	2,8	3,0	250	29,5-31,5	1,2	2,8	3,0
	4	255	34-36	1,6	3,0	3,2	285	34-36	1,6	3,0	3,2
	5	315	37-41	2,0	3,2	3,4	340	37-41	2,0	3,2	3,4

გაგრძელება

1	2	3	4	5	6	7	8	9	10	11	12
მაწოვარი დედანი კურდღელი (წივების მქონე ნახევარი)	3	300	37-41	2,2	2,8	3,0	340	37-41	4,2	2,8	3,0
	4	345	43-47	1,6	3,0	3,2	385	43-47	1,6	3,0	3,2
	5	425	48-52	2,0	3,2	3,4	460	48-52	2,0	3,2	3,4
	წ	80	9-9,5	0,4	0,7	1,6	90	9-9,5	0,4	0,7	1,6
	ს	90	9,11	0,4	0,7	1,8	100	9-11	0,4	0,7	1,8
მოზარდი 1-7 თვის	მ	100	11-12	0,4	0,7	2,0	115	11-12	0,4	0,7	2,0
	წ	100	15-17	0,5	0,7	1,8	115	15-17	0,5	0,7	1,8
	ს	120	18-20	0,5	0,7	2,0	138	18-20	0,5	0,7	2,0
მოზარდი 2-3 თვის	მ	140	20-23	0,6	0,9	2,2	160	20-23	0,6	0,9	2,2
	წ	140	19-20	0,6	0,9	2,2	155	19-20	0,6	0,9	2,2
	ს	160	21-23	0,6	1,0	2,4	180	21-23	0,6	1,0	2,4
მოზარდი 3-4 თვის	მ	180	23-25	0,6	1,2	2,6	200	23-25	0,6	1,2	2,6
	წ	160	21-23	0,6	0,9	2,5	180	21-23	0,6	0,9	2,5
	ს	175	23-25	0,6	1,0	2,7	195	23-25	0,6	1,0	2,7
მოზარდი 4-5 თვის	მ	200	26-28	0,7	1,2	2,9	225	27-28	0,7	1,2	2,9
	წ	160	21-23	0,6	0,9	2,5	180	21-23	0,6	0,9	2,5
	ს	175	23-25	0,6	1,0	2,7	195	23-25	0,6	1,0	2,7

წ—წერილი; ს—საშუალო; მ—მსხვილი ჯიშები

ბა, რომელიც უზრუნველყოფს ცხოველის მოთხოვნილებას ყველა ნივთიერებაზე — საერთო ყუათიანობის, ცილების, მინერალური ნივთიერებისა და ვიტამინების მიხედვით.

ულუფების შედგენის დროს ვითვალისწინებთ საკვების ცალკეულ სახეს წლის სეზონის მიხედვით. მაგალითად, ზაფხულის პერიოდში კურდღლის ძირითად საკვებად გამოყენებული უნდა იქნეს ბალახი, დამატებით—კონცენტრული საკვები, ზამთრობით—თივა და დამატებით—წვნიანი საკვები და კონცენტრატები. ულუფის შედგენის დროს გათვალისწინებული უნდა იყოს დედალი კურდღლის მდგომარეობა—მშრალობა მაკეობა, წოვების პერიოდი; დაგრილებისა და დაგრილების გარეშე პერიოდები მამლებისათვის, ზრდის პერიოდი მოზარდისათვის. მშრალი კურდღლის კვებისათვის ულუფებში ძირითად საკვებს ვითვალისწინებთ. პირიქით, მაწოვარი კურდღლის ულუფაში ვუმატებთ წვნიან და კონცენტრულ საკვებს. დაგრილების პერიოდში მამალ კურდღელს ვუმატებთ კონცენტრატებს და დიეტურ წვნიან საკვებს. ამგვარად, ულუფაში გათვალისწინებული უნდა იქნეს შინაური კურდღლის სქესი, ასაკი, მდგომარეობა, წლის სეზონი და სხვა ბიოლოგიური, ბუნებრივი და სამეურნეო პირობები.

ქვემოთ ვათავსებთ შინაური კურდღლის სანიმუშო ულუფებს (ცხრილი 2).

ამგვარად, ულუფებს ადგენენ მეურნეობის სახსრებისა და პირობების შესაბამისად.

ცხოველს სუფრის მარტილი ეძლევა 1 კილოგრამ ცოცხალ წონაზე 0,2 გრამის რაოდენობით.

ეხლა შევეხოთ შინაური კურდღლის სხვადასხვა ჯგუფების კვების თავისებურებას.

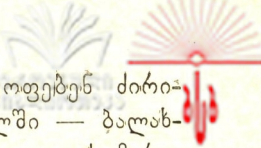
მშრალი დედლების კვება. მშრალი მდგომარეობა ეწოდება დედლის ისეთ მდგომარეობას, როდესაც იგი არავითარ პროდუქციას არ ჰქმნის. კურდღლის მშრალობა მოსალოდნელია ძირითადად ზამთრის პერიოდში, ამ პერიოდში კვება თავისებურებით გამოირჩევა.

საშუალო შეხორცების მშრალ კურდღელს ეძლევა საარსებო კვების ნორმა, რომლის თავისებურება გამოიხატება



## შინაური კურდღლის ხანამეშაო უღუსუები (გრამებში)

კურდღლის მდგომარეობა და ასაკი	ცოცხალი წონა კილოგრამებში	ზაფხულში		ზამთარში		
		ბალახი	კონცენტრუ- ლი საკვები	თივა	წვნიანი საკვები	კონცენტრუ- ლი საკვები
მშრალი დედალი და დაგრი- ლების გარეშე მამალი	3	600	20	125	100	35
	4	700	20	150	150	40
	5	800	30	175	200	45
მამალი დაგრილების პერი- ოდში	3	650	30	125	150	45
	4	800	30	150	200	55
	5	900	40	175	250	65
მაკე დედალი	3	700	30	150	150	50
	4	800	35	175	200	60
	5	900	40	200	250	70
მაწოვარი დედალი (წოვების პირველ ნახევარში)	3	1000	50	150	250	75
	4	1200	50	200	300	85
	5	1300	70	250	400	95
მაწოვარი დედალი (წოვების მეორე ნახევარში)	3	1500	85	220	400	120
	4	1800	95	300	500	140
	5	2000	120	350	650	160
მოზარდი 1—2 თვის	წ	250	15	50	80	25
	ს	300	20	60	100	30
	მ	400	25	80	150	35
მოზარდი 2—3 თვის	წ	350	20	65	125	30
	ს	450	25	80	150	35
	მ	500	30	100	200	40
მოზარდი 3—4 თვის	წ	450	25	185	175	40
	ს	500	30	100	200	40
	მ	600	35	120	250	50
მოზარდი 4—5 თვის	წ	550	30	100	200	45
	ს	600	35	120	250	50
	მ	700	40	150	300	60



იმაში, რომ კურდღელს, როგორც წესი, ამყოფებენ ძირითად საკვებზე, ზამთარში — თივაზე, ზაფხულში — ბალახზე. რა თქმა უნდა, ამ პერიოდში არ უნდა მოაკლდეს მარილი და წყალი.

მეკურდღლის ძირითადი მიზანია ზრდადამთავრებული საყოლი კურდღლები — დედლები და მამლები ყოველთვის იყოლიოს ნორმალურ შეხორცებაში; საყოლი კურდღელი არ უნდა იყოს გამხდარი და, მითუმეტეს, არც მსუქანი, სიმსუქნე ასუსტებს ნაყოფიანობას, იწვევს ბერწიანობას და ასეთი კურდღლების გამოკეთება ძალიან ძნელია.

ეს გარემოება გასათვალისწინებელია კურდღლის მშრალობის დროს. ბაჭიების ასხლეტის შემდეგ გამხდარ კურდღელს გამოკეთება ესაჭიროება. ამისათვის საარსებო კვების ნორმები უნდა გავზარდოთ 20 — 30 პროცენტით, პირიქით, გასუქებული კურდღელი უნდა ვაშიმშილოთ. გამოსაკეთებლად დედალს საჭიროა დაემატოს ულუფაში კონცენტრული და წვნიანი საკვები. წვნიანი საკვებიდან სილოსი მშრალობის პერიოდშია გამოსაყენებელი. საარსებო კვების ნორმით და ულუფით იკვებება დედალი მაკეობის პირველ ნახევარში, სანაშენო შეხორცების მამლები — დაგრძობის პერიოდის გარეშე. მხოლოდ, დედლებთან შედარებით, მამლების ულუფაში გასათვალისწინებელია მეტი კონცენტრული და ნაკლები წვნიანი და უხეში საკვები.

მაკე დედლების კვება. კურდღლის მაკეობის მეორე ნახევრიდან იწყება ჩანასახების გაძლიერებული ზრდა-განვითარება, ამ დროს საჭიროა დედლის შესაბამისი კვების ნორმაზე გადაყვანა, ამასთან ერთად იცვლება კვების ხასიათიც. მაკე დედლის ულუფაში საჭიროა ცილოვანი საკვების მომატება. მცირდება საკვების საერთო მოცულობა უხეში და წვნიანი საკვების შემცირებით და კონცენტრატების მიმატებით. მაკე კურდღელს არ უნდა მოაკლდეს სუფთა წყალი, სუფრის მარილი, სხვა მინერალური ნივთიერებები და მისი ულუფა მდიდარი უნდა იქნეს ვიტამინებით.


მაწოვარი კურდღლის კვება. კურდღელს მოგებამდე და მოგების შემდეგ, ორი დღის განმავლობაში უმ-

ცირდება ულუფა. ამ პერიოდში სასურველია კურდღლის ძირითად საკვებზე — თივაზე ან ბალახზე ყოლა. კურდღლის საკვების სრულ ნორმამდე აყვანა ხდება თანდათანობით. მაწოვარი კურდღლის კვება მკვეთრად განსხვავდება მშრალი კურდღლის კვებისაგან როგორც ნორმით, ისე ულუფის შემადგენლობით: მაწოვარი კურდღლის კვება იყოფა ორ პერიოდად. კვების მეორე ნახევარში საგრძნობლად იზრდება კვების ნორმა და ულუფაში უხეში და წენიანი საკვების რაოდენობა. ამ პერიოდში მაწოვარ დედალს შეიძლება ფრთხილად მიეცეს კარგი ხარისხის სილოსიც, ასევე სიფრთხილით უნდა მიეცეს ქატო, რადგანაც ქატო ხშირად იწვევს როგორც დედლის, ისე ბაჭიების ნაწლავების გაბერვას, რისგანაც ბაჭიები ხშირად კვდებიან. მაწოვარი კურდღლის ულუფა უნდა იყოს მდიდარი ცილებით, ვიტამინებით და მინერალური ნივთიერებებით. ბაჭიების ბუდიდან გამოსვლისას, როდესაც ისინი იწყებენ დამატებით კვებას, დედლის ულუფაში მათთვის მავნე საკვები არ უნდა ერიოს.

მამლების კვება და გრილების პერიოდში ნორმის მიხედვით მამლების კვება და გრილების პერიოდში ბევრად გაძლიერებულია. ულუფაში გადიდებული უნდა იყოს ცილებისა და ვიტამინების რაოდენობა. და გრილების პერიოდში მამლების კვების ძირითად ამოცანას წარმოადგენს სპერმის პროდუქცია, სქესობრივი აქტიობა და სანაშენო შეზოროცების შენარჩუნება. ამისათვის კვების ულუფაში ემატება ცილები კონცენტრული საკვების მიმატებით და ვიტამინები, რისთვისაც სასურველია ზამთარში სტაფილოს მიცემა, კარგია აგრეთვე ჯეჯილის მიცემაც, რომელიც გამოჰყავთ საგანგებო ყუთებში. ცილების, ვიტამინებისა და მინერალური საკვების მიცემის მიზნით კარგია ხორცის ფქვილის ან ძვლის ფქვილის მიცემა.

სრულფასოვან ცილებით კვების მიზნით მამალს აძლევენ აგრეთვე აბრეშუმის ჭიის ჭუპრს.

მოზარდის კვება. მოზარდის გამოზრდას მეურნეობაში აწარმოებენ ორი მიმართულებით — საყოლად და



გასასუქებლად. ამ ჯგუფებისათვის თავისებურია კვებაც. საყოლ მოზარდს ესაჭიროება შედარებით ზომიერი კვება და ამავდროს საკვებში მეტი ცილების რაოდენობა. სასუქი მოზარდის კვებაში, ზრდის პირველ პერიოდში, დიდი მოცულობის საკვებს ვითვალისწინებთ მომატებულ თივისა და წვნიანი საკვების ხარჯზე.

სასუქი კურდღლის კვება. გასასუქებლად გამოყენებულია როგორც მოზარდი, ისე გამოწუნებული ხნოვანი კურდღლები. საერთოდ, როგორც ვთქვით, გასასუქებელი კურდღლის კვების თავისებურება კვების ნორმის სიუხვით და ულუფის დიდი მოცულობით გამოიხატება. გასუქების პირველ პერიოდში გათვალისწინებულია, რაც შეიძლება, მეტი უხეში და წვნიანი საკვების გამოყენება; მეორე პერიოდში მატულობს კონცენტრული საკვების ნაწილი.

გასასუქებელ კურდღლისათვის კარგია მოხარშული კარტოფილი. კარტოფილთან ერთად შეიძლება სიფრთხილით გამოვიყენოთ ქაბო.

### **შინაური კურდღლის კვების ტექნიკა, ორგანიზაცია და ჰიგიენა**

შინაური კურდღელი ღამის ნადირია, თავისი წინაპრების ბიოლოგიური თვისებები ჯერჯერობით არ დაჰკარგვია და ამიტომ ამ გარემოებას უნდა გავუწიოთ ანგარიში და გათვალისწინოთ კურდღლის კვებაში. ღამის ნადირის თავისებურება იმაში მდგომარეობს, რომ მას დღე სძინავს და ღამე გამოდის საჭმლის საძებნელად. ამასთან დაკავშირებით საჭიროა ღამით კურდღლის მეტი საკვებით მომარაგება, ე. ი. ბაგა უნდა გავუფსოთ თივით ან ბალახით, მივცეთ კონცენტრატები, წყალი და მინერალური საკვები ჯამებში. გარდა ამისა, პრაქტიკაში დანერგილია კურდღლის ორ-სამჯერადი კვება და წყლის ერთ-ორჯერადი მიცემა დღის განმავლობაში.

მეკურდღლეს ყოველთვის უნდა ახსოვდეს ცხოველის კვების ძირითადი წესი — ახალ ულუფაზე გადასვლის თან-

დათანობა. საკვების მოკლება ან მომატება თანდათანობით უნდა ხდებოდეს. ეს ხდება სეზონური კვების ულუფების შეცვლის დროს, კურდღლის მდგომარეობასთან დაკავშირებით, საკვებ საშუალებათა მომარაგებასთან დაკავშირებით და სხვა პირობებში.

ძირითად საკვებად კურდღლისათვის ითვლება ზამთარში თივა და ზაფხულში — ბალახი. ეს საკვები უნდა გაუნაწილდეს ყველა ჯერზე. სხვა სახის საკვები მიეცემა კურდღელს იმის მიხედვით, თუ როგორია კურდღლის მოთხოვნილება ამა თუ იმ საკვებზე. მაგალითად, მშვიერ კურდღელს ეძლევა ნაკლებად სასურველი საკვები, პირიქით, სასურველი საკვები — უფრო მაძარ კურდღელს. კურდღელს უნდა მიეცეს თივა, ბალახი დაუქეპავად, მარცვლეული დაუღერღავად (გარდა სიმინდისა) და სხვა საკვები — მოუხარშავად, ჩაუთუთქავად და ყოველგვარი დამუშავების გარეშე.

ყველა საკვები უნდა ეძლეოდეს ახალი და სუფთა, დამპალი, დაობებული, ამმორებული, ჭუჭყიანი საკვები და უსუფთაო წყლის მიცემა დაუშვებელია.

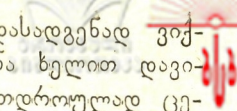
## შინაური კურდღლის მოზენება

შინაური კურდღლის მოზენებაში ვარჩევთ მოზენების ტექნიკას და სანაშენო საქმეს.

### შინაური კურდღლის მოზენების ტექნიკა

მოზენების ტექნიკაში შედის: დედლისა და მამლის სქესის დადგენა, მათი სქესობრივად მომწიფების ვადების განსაზღვრა, დაგრილების ვადები, დაგრილებისათვის მომზადება, დაგრილების ჩატარება, მოგების მოწყობა და ჩატარება, ბაჭიების ასხლეტა.

სქესის გამოკვება. კურდღლის მოზენებაში საჭიროა მოზარდი დედლებისა და მამლების დროული დაშორება, რაც სასურველია მოხდეს 2 — 3 თვის ასაკში. ზრდის პირველ თვეებში კურდღლის სქესის გარჩევა არც



თუ ისე ადვილი საქმეა. კურდღლის სქესის დასადგენად ვიქცევით შემდეგნაირად: კურდღელს მარცხენა ხელით დავიჭერთ გავის არეში ტყავის ჩაბლუჯვით, ერთდროულად ცერით და საჩვენებელი თითებით კუდს გადმოვწევთ ზურგისაკენ; მარჯვენა ხელის ცერისა და საჩვენებელი თითების საშუალებით ჩამოვწევთ ტყავს სასქესო ორგანოს ქვედა ნაწილში და დავადგენთ კურდღლის სქესს.

შინაური კურდღელი სქესობრივად მწიფდება საშუალოდ 4 — 5 თვის ასაკში. ეს ვადები დამოკიდებულია კურდღლის ჯიშზე, მოვლა-შენახვისა და კვების პირობებზე. მართალია, სასურველია კურდღლის ადრე დაგრილება, მაგრამ პრაქტიკული გამოცდილება გვიჩვენებს, რომ შედარებით დაგვიანებული დაგრილება უფრო შედეგიანია. ასე, მაგალითად, დედლების დაგრილება 7 — 8 თვის ასაკიდან ახანგრძლივებს კურდღლის სიცოცხლეს, აღიდებს დედლის ნაყოფიანობას და დადებითად მოქმედებს ნაყოფის სიდიდეზე. ასევე მამლის შედარებით დაგვიანებული სქესობრივი გამოყენება ახანგრძლივებს მის სიცოცხლეს და საერთო სანაშენო გამოყენებას.

კურდღელი საშუალოდ ცოცხლობს სამ წელიწადს; კვებისა და მოვლა-შენახვის უკეთეს პირობებში შეიძლება მეტხანს იცოცხლოს.

კურდღლის მომზადება დაგრილებისათვის. დედალ-მამალი საყოლი კურდღლები დაგრილებისათვის ნორმალური შეხორცების უნდა იყვნენ: არაა სასურველი მოსაშენებელი კურდღლის არც სიგამხდრე და არც გასუქება. გასუქებული კურდღელი მოსაშენებლად უმეტეს შემთხვევაში უვარგისია, დედალი ბერწად რჩება, მამალს სქესობრივი ხალისი ეკარგება და, როგორც, მამალი, ფუჭდება. კურდღლის სიგამხდრე ცუდია იმ მხრივ, რომ დედალს უმცირდება ნაყოფიანობა, მერძეულობა, ნაყოფის სიმსხო; მამალს — სპერმის პროდუქცია და ხარისხი. საყოლი სულადობის ნორმალური სანაშენო შეხორცება დამოკიდებულია კურდღლის კვებისა და სქესობრივი გამოყენების პირობებზე. დედლებს მაკეობისა და წოვების პერიოდში კარგად

კვებავენ, ბაჭიების ასსლეტის შემდეგ რამდენიმე დღეს სს-  
ვენებენ და გამოკეთების შემდეგ ხელახლა აგრილებენ.

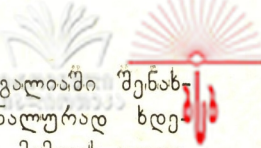
წლის მანძილზე კურდღლის დაგრილები-  
ს ვადები. შინაური კურდღლის მოგების ძირითად ვა-  
დად ითვლება გაზაფხული და ადრე ზაფხული, ნაწილობ-  
რივ — ზაფხული და შემოდგომა. ზამთარში კურდღელს  
უნელდება სქესობრივი სიხალისე, სიცივეში ძნელდება ბა-  
ჭიების გამოზრდა. რა თქმა უნდა, კარგი პირობების შექმ-  
ნით — სითბოსა და კვების მხრივ, შესაძლებელია ზამთრის  
პერიოდშიც ნორმალური მოგება და ბაჭიების გამოზრდა.

აღნიშნულ საკითხთან დაკავშირებით შემოღებულია გა-  
ზაფხულსა და ადრე ზაფხულში კურდღლის შემჭიდროებუ-  
ლი მოგება. ამ შემთხვევაში დედალს აგრილებენ მოგების  
პირველ და მეორე დღესვე. ამ დროს დედალი ხალისით  
გრილდება, შემდეგ დედალს სქესობრივი ხალისი უნელდე-  
ბა და გაძლიერებული წოვების დროს სულაც ეკარგება.

მეკურდღლის მიზანია მთელი წლის მანძილზე მეტი ბა-  
ჭიების მიღება ერთი დედლისაგან. ნორმალურად ითვლება  
ერთი დედლის წელიწადში ოთხჯერ მოგება და 20 ბაჭის  
მიღება. მაგრამ ცალკეული მეკურდღლეები ზემომოყვანი-  
ლი შემჭიდროებული მოგების გამოყენებით და შესაბამისი  
პირობების ხელშეწყობით დიდ შედეგს აღწევენ. ლებულო-  
ბენ 7 — 8 და მეტ მოგებას, წელიწადში ერთ დედლიდან  
ზრდიან 30 — 40 და მეტ ბაჭიას.

დაგრილების ჩატარება. კურდღლის შენახვის  
წესებთან დაკავშირებით დაგრილებასაც გარკვეული თავი-  
სებურება ახასიათებს. ჩვენში, ვფიქრობთ, ძირითადად კურ-  
დღლის გალიაში შენახვა დამკვიდრდება. არაა გამორიცხუ-  
ლი, რომ თავისი ადგილი ექნება თავისუფალი შენახვის სის-  
ტემასაც. ამასთან დაკავშირებით გავითვალისწინებთ დაგრი-  
ლების საკითხებსაც.

კურდღლის გალიაში შენახვის დროს საჭიროა დედლე-  
ბის ხელზე დაგრილება, ე. ი. ახურებულ დედალს ნებისმიე-  
რად ვაგრილებინებთ მამალს. თავისუფალი შენახვის დროს  
დედალ-მამალი კურდღლები ერთად იმყოფებიან და დაგრი-



ლებაც თავისუფლად წარმოებს. აქედან, გალიაში შენახვის დროს მამლის გამოყენება უფრო რაციონალურად ხდება და შეიძლება 10 — 12 დედალზე ერთი მამლის ყოლა. თავისუფალი დაგრილების პირობებში ერთ მამალზე 8—10 დედალზე მეტი გადაჭარბებულად უნდა ჩაითვალოს. აღნიშნული ნორმები გათვალისწინებულია ხნოვან მამლებზე.

დედალს ახურებას ვამჩნევთ გადახსნილ სასქესო მარყუჟზე, რომელიც ახურების დროს ჩაწითლებულია. ახურებას ვამჩნევთ დედალს ქცევაზეც. უმეტეს შემთხვევაში ახურებული დედალი მამალს უჩერდება, ზოგ შემთხვევაში კი დედალი გაურბის მამალს, მაგრამ ესეც თავდება ხალისიანი დაგრილებით. დაგრილებული და განაყოფიერებული დედალი მამალს არ ემორჩილება, იკუნტება და დამახასიათებლად კრუსუნებს. არის შემთხვევა, როდესაც დასაგრილებელი დედალი აშკარად არ ამქლავნებს ახურებას, არ უპასუხებს მამალს მზადყოფნით, გაურბის, კრუსუნებს და წრიბინებს. ხშირად ამგვარი შემთხვევა ბოლოს დაგრილებითა და განაყოფიერებით სრულდება. უკანასკნელი შემთხვევის დროს უკეთესია დედალი მამალთან დავტოვოთ ერთი დღე-ღამით.

დედლის განაყოფიერების უზრუნველსაყოფად სასურველია ორჯერადი დაგრილების ჩატარება. ჯანმრთელი, აქტიური და დაუღლელი მამალი მეორე დაგრილებას უმეტეს შემთხვევაში 5 — 10 წუთის შემდეგ ახდენს.

დასვენებული მამალი დაგრილებას განმეორებით იმიტომ საჭიროებს, რომ პირველი ნაკადის თესლი შეიძლება ნაკლები ხარისხის იყოს. დედლის განაყოფიერების დასადგენად საჭიროა დედლის შემოწმება დაგრილებიდან მეექვსე დღეს. მეორე დაგრილების შემდეგ საჭიროა ხელახალი შემოწმება.

**მ**ოგებისათვის მზადება. მოგებისათვის გარკვეული მზადებაა ჩასატარებელი. ჯერ არკვევენ კურდღლის მკეობას, რომელსაც ამჩნევენ შემდეგი ნიშნებით: დედალი უარობს განმეორებით დაგრილებას; წონაში მატულობს — მაკე კურდღელი საკმაოდ მძიმდება; მაკეობას ამოწმებენ აგრეთვე კურდღლის გარეგანი გასინჯვითაც. შინაური კურ-



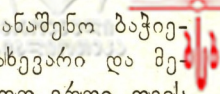
დღლის მაკეობა გრძელდება საშუალოდ 30 დღეს, მაგრამ შეიძლება მაკეობა ერთი ორი დღით დაგვიანდეს, ან ადრე მოხდეს.

მოგებისათვის უნდა მომზადდეს გალია — გაირეცხოს, გაუკეთდეს დეზინფექცია, მომზადდეს საბუდარი, მომარაგდეს ქვეშაფენით და შესაფერისი საკვებით. მოგებამდე რამდენიმე დღით ადრე დედალი ამზადებს ბუდეს. ამისათვის იყენებს ნამჯას და გულმუცელზე გაცლილ ბეწვს. ახლად მოგებულ ბაჭიებს დედალი გალოკავს, მოაწოვებს და ათავსებს ბუდეში; შემდეგ ზედ აფარებს ბეწვს და ნამჯას. მოგება გრძელდება 10 — 30 წუთს.

ყველა დედალი საკმაოდ არ იჩენს დედობრივ ინსტიქტს, არ ამზადებს ბუდეს, არ გაიცლის ბეწვს ბუდეში ჩასაყობად ან მისათარებლად, ბუდეში არ ათავსებს ბაჭიებს, ზოგჯერ არც აწოვებს. ასეთ დედალს უნდა დავეხმაროთ, გავაცალოთ ბეწვი, გაგუკეთოთ ბუდე, მოვუგროვოთ ბუდეში გაფანტული ბაჭიები და მოვაწოვოთ კიდევ. ზოგი დედალი ჭამს თავის ბაჭიებს; ხშირად ეს გამოწვეულია წყლისა და მინერალურ ნივთიერებათა ნაკლებობით. მოგების დროს დედალს უხვად უნდა ჰქონდეს სუფთა წყალი.

შინაური კურდღლის ბაჭიები ტიტვლები და თვალდახუჭულნი იზადებიან, ამიტომ დედალი მათ ჩაბუდნულად ამყოფებს 15 — 20 დღეს, ვიდრე არ შეიმოსებიან თმოვანი საბურველით და არ აახელენ თვალებს. ეს დაახლოებით მოგების 15 — 20 დღის შემდეგ ხდება და დაკავშირებულია დედლის მერძეულობასთან. რამდენადაც მერძეულია დედალი, იმდენად ბაჭია ადრე ვითარდება, იზრდება, იმოსება თმოვანი საბურველით და ახელს თვალებს. ამის შემდეგ ბაჭიები გამოდიან ბუდიდან და იკვებებიან გალიაში არსებული საკვებით. როგორც ზემოთ აღვნიშნეთ, ამ დროისათვის დედლის ულუფაში არ უნდა იყოს ბაჭიებისათვის მავნე საკვები.

დედლისაგან ბაჭიების ასხლეტა ხდება სხვადასხვა ვადებში. მაგალითად, მოგების პირველ დღეებში დაგრილებულ დედალს ბაჭიები, საჭიროა, ავსხლიტოთ მეორე მოგება.



ბამდე, ე. ი. მოგებიდან 25 დღის შემდეგ. სანაშენო ბაჭი-  
ბის წოვება სასურველია გაგრძელდეს თვენახევარი და მე-  
ტიც, დანარჩენი ბაჭიები შეიძლება ავსხლიტოთ ერთი თვის  
ასაკში.

### სანაშენო საქმე

სანაშენო საქმიანობას ეკუთვნის: მეკურდღლეობის მიმარ-  
თულების გარკვევა, მოსაშენებელი კურდღლის სასურველი  
ტიპის დადგენა, მოშენების მეთოდების ამორჩევა, სანაშენო  
სულადობის გადარჩევა, დედალ-მამლის სათანადოდ შერჩე-  
ვა, კურდღლების ნიშანდება და სანაშენო აღრიცხვა.

მეკურდღლეობის მიმართულების სადაკურ-  
დღლის სასურველი ტიპის გამორკვევა.  
მეკურდღლეობაში საჭიროა უპირველეს ყოვლისა გავერ-  
კვეთ, თუ რა მიმართულებას ავირჩევთ: ტყავ-ბეწვეულის  
თუ სათივთიკეს. ასეთი გარკვევა დაგვეხმარება მოსაშენებ-  
ელი კურდღლის ჯიშების არჩევაში, სასურველი ტიპის გარკ-  
ვევაში და სანაშენო მუშაობის მეთოდების ამორჩევაში.

მეკურდღლეობის მიმართულება და კურდღლის სასურ-  
ველი ტიპის ამორჩევა გააზრებულად უნდა მოხდეს მოსაშე-  
ნებელი კურდღლის ადგილსამყოფელოს ბუნებრივი და სა-  
მეურნეო პირობების გათვალისწინებით.

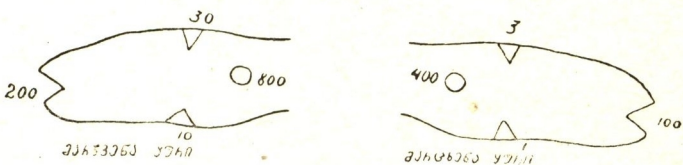
მოშენების მეთოდების არჩევა. ყველა მე-  
კურდღლე ცოტად თუ ბევრად უნდა ერკვეოდეს მოშენე-  
ბის მეთოდებში. ხშირად მეკურდღლე სარგებლობს არსე-  
ბული კურდღლის ჯიშების მოშენებით. ამ შემთხვევაში მე-  
კურდღლე სარგებლობს ხალასი მოშენების მეთოდით.

არჩევენ სხვადასხვა სახის შეჯვარებებს, მაგალითად:  
შთანთქმით, საახალჯიშო და სამარეწველო შეჯვარებებს.  
შთანთქმითი შეჯვარება გულისხმობს შეჯვარებით მიღებულ  
თაობას, რომელიც ემსგავსება ერთ-ერთი მშობლის ჯიშს.  
საახალჯიშო შეჯვარება ნიშნავს სხვადასხვა ჯიშების შეჯ-  
ვარების შედეგად ახალი ჯიშის მიღებას. რა თქმა უნდა, ნაჯ-  
ვარ თაობაში წარმოქმნილი სიხალე მეკურდღლისათვის სა-

სურველი ნიშნებით უნდა გამოირჩეოდეს. სამრეწველო შეკვარების დროს ნაჯვარები პირველ თაობაშივე გამოიყენება სახორცედ, ან სადღედ სახორცე თაობის მისაღებად, ან სხვა რაიმე დანიშნულებისათვის.

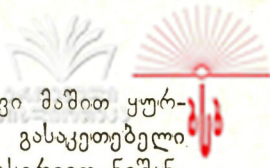
საყოლი კურდღლების გადარჩევა-შერჩევა. მეკურდღლეობის ყველა კატეგორიის მეურნეობაში, იქნება ეს მსხვილი ფერმა, თუ პირადი მეურნეობა, კურდღლის მომრავლების დროს საჭიროა წარმოებდეს სანაშენო მუშაობა. ამასთან დაკავშირებით, როგორც ზემოთ ვთქვით, გავარკვევთ მეკურდღლეობის მიმართულებას, კურდღლის სასურველ ტიპს, ავარჩევთ მოშენების მეთოდს და შევუდგებით სანაშენო მუშაობას სასურველი საყოლი კურდღლების გადარჩევით. ამის შემდეგ გადარჩეულ დედალ-შამალს ერთმანეთს შევურჩევთ, ე. ი. ვაწყვილებთ. ამ სანაშენო ღონისძიებას ეწოდება შერჩევა. შერჩევაში ვარჩევთ ორ სახეს: ერთგვაროვანს, როდესაც შერჩეული წყვილი თანამსგავსია და არაერთგვაროვან შერჩევას.

კურდღლის ნიშანდება და სანაშენო აღრიცხვა. სანაშენო მუშაობის წარმოება კურდღლის ნიშანდებისა და სანაშენო აღრიცხვის გარეშე წარმოუდგენელია.



სურ. 10. სერით ნიშანდება

კურდღლის ნიშანდება ხდება: სვირინგებით, სერით და ლითონის ბირკით. სვირინგებისათვის იხმარება საგანგებო მაშა, რომელიც იყიდება ზოოვეტმომარაგების დაწესებულებაში. სვირინგება ადვილი შესასრულებელია. ამისათვის ჩავაწყობთ მაშაში შესაბამის ნომრებს, რომლითაც გავუჩხვლებთ კურდღელს ყურის შიგნით უბალნო ადგილას და მაგრად ჩავაზებთ ტუშს.



სერით დანომვრას ვაწარმოებთ დასასერავი მაშით ყურ-ზე ჭდებების ამოჭრით. ეს ნიშანდებაც ადვილი გასაკეთებელი და გასარკვევია. მე-10 სურათზე მოგვყავს დასერვით ნიშან-დება.

დასერვის შემდეგ სასურველია დასერილი ყურების დე-ზინფექცია.

ლითონის ბირკით დანომვრა, ვფიქრობთ, განმარტებას არ მოითხოვს. საერთოდ კი უნდა ითქვას, რომ ამ წესით და-ნომვრა ნაკლებად არის მიღებული მეკურდღლეობაში.

ზოოტექნიკურ აღრიცხვაში შედის პირველადი საწარ-მოო აღრიცხვა და სანაშენო აღრიცხვა. საწარმოო აღრიცხ-ვის ქვეშ ვგულისხმობთ: საინვენტარო აღრიცხვას, ცხოვე-ლის განვითარების აღრიცხვას ცოცხალი წონისა და განა-ზომების მიხედვით, დაგრილების, მოგების და ბაჭიების ას-ხლეტის აღრიცხვას. საწარმოო აღრიცხვას ვაწარმოებთ შემ-დეგნაირად: ცალ-ცალკე დედლებზე და მამლებზე ვაკეთებთ ფირფიტებს და ვაკრავთ გალიაზე. დედლის ფირფიტაზე აღინიშნება მისი ძირითადი მონაცემები (ნომერი, დაბადე-ბის დრო, წარმოშობა, თაობა და სხვა) და საწარმოო-სანა-შენო საქმიანობა — დაგრილება, მოგება, ბაჭიების ასხლე-ტა, ნომერი მამლისა, რომლითაც დაგრილდა. მამლის ფირფი-ტაზე აღინიშნება აგრეთვე ძირითადი მონაცემები და საწარ-მოო-სანაშენო საქმიანობა. საწარმოო და სანაშენო აღრიცხ-ვას ვაწარმოებთ აგრეთვე საგანგებო წიგნების საშუალებით. საწარმოო აღრიცხვის წიგნებად იხმარება: საინვენტარო წიგ-ნი, დაგრილებისა და მოგების წიგნები, მოზარდის განვითარე-ბისა და სხვა წიგნები.

სანაშენო აღრიცხვაში შედის: ბონიტირება, შეწყვილების ანუ დაგრილების წარმოება, სანაშენო წიგნების წარმოება. ბონიტირებას ვაწარმოებთ სპეციალური ინსტრუქციით.

### შინაური კურდღლის მოვლა

შინაური კურდღლის მოვლის ძირითადი საკითხებია: კურდღლის შინაგანაწესი, სხვადასხვა ჯგუფის კურდღლე-ბის მოვლა, კურდღლების მავნებლებისაგან დაცვა და სხვა.



შინაგანაწესი. კურდღლის მოვლა ძირითადად და მოვიდებულია სწორი შინაგანაწესის შემოღებაზე. შინაგანაწესი უნდა შეესაბამებოდეს წლის სეზონს, კურდღლის შენახვის სისტემას, საკვების რაობას, კურდღლის ბიოლოგიასა და მრავალ სხვა პირობებს.

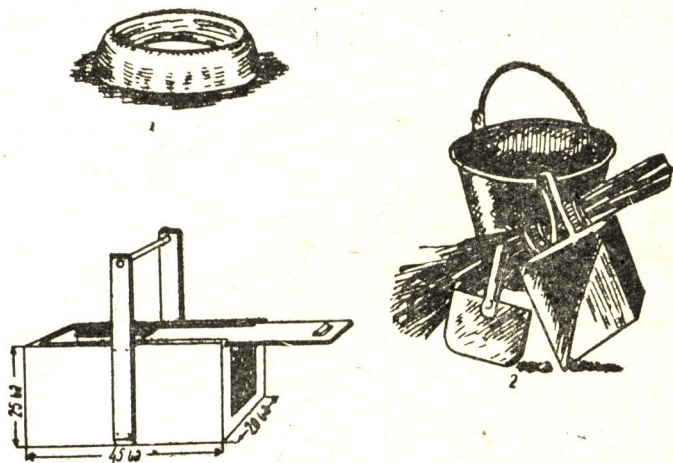
წლის ვადებთან დაკავშირებით ზამთარ-ზაფხულის შინაგანაწესი განსხვავდება ერთმანეთისაგან სამუშაო დღის ხანგრძლიობით. ბინებში და ცის ქვეშ შენახვის დროს შინაგანაწესი გარკვეული თავისებურებით განირჩევა და ა. შ.

მაგალითისათვის მოვიყვანთ ზამთარ-ზაფხულის შინაგანაწესებს კურდღლის გალიაში შენახვის სისტემის გამოყენების დროს.

ზამთრის შინაგანაწესი. ზამთრობით საკურდღლეში მუშაობა იწყება დილის 7 — 8 საათზე. მომვლელი დებულობს საკურდღლეს ღამის დარაჯისაგან. მუშაობას იწყებს გალიების დასუფთავებით, ერთდროულად აძლევს კურდღლებს წყალსა და თივას. თივის შემდეგ ჩამოარიგებს კონცენტრულ, წვნიან და მინერალურ საკვებს, შემდეგ ასუფთავებს საკურდღლეს და ამით ასრულებს დილის სამუშაოს 10 — 11 საათზე. დილის დასვენების შემდეგ, 11 — 12 საათიდან 2 — 3 საათამდე, მომვლელი კურდღლებს აძლევს წყალსა და საკვებს, ასრულებს მომენებისა და მოვლის სხვა სამუშაოებს. ამ დროს ტარდება: კურდღლის დაგრილება, მოსაგები დედლების მომზადება, ბაჭიების ასხლეტა, ნიშანდება, კურდღლის საჭირო გადაჯგუფება, ცარიელი გალიების რეცხვა, დეზინფექცია, ავადმყოფი კურდღლების იზოლირება, საკვების გამოტანა საწყობიდან და სხვა დამატებითი სამუშაოები. დასვენების შემდეგ საღამოს სამუშაოები საკურდღლეში იწყება 4 — 5 საათიდან და თავდება 6 — 7 საათზე. საღამოს საათებში მომვლელი გამოასუფთავებს გალიებს, კურდღლებს აძლევს წყალს, შემდეგ — წვნიანსა და კონცენტრულ საკვებს, ბოლოს უხვად აძლევს ღამისათვის თივას და ნამჯას ქვეშაფენად, გამოასუფთავებს საკურდღლეს და აბარებს ღამის დარაჯს.

ჩვენ გამოვცადეთ ზამთარში კურდღლის სქელ ქვეშა-

ფენზე შენახვა, დავრწმუნდით, რომ ღონისძიება კარგია. ამ ღონისძიების შინაარსი შემდეგია: მომვლელი არ ასუფთავებს გალიებს, არ უცვლის ქვეშაფენს, მხოლოდ ყოველდღე თანდათანობით უმატებს ნამჯას. ქვეშაფენის სისქედლითი-დღე იზრდება და გალიაში ამის გამო ზამთრის პერიოდში კურდღელს ექმნება კარგი მოვლის პირობები: სითბო, სიმშრალე, რბილი ქვეშაფენი თავისთვის და ბუდის გასაკეთებლად.



სურ. 11. საკურდღლის ინვენტარი

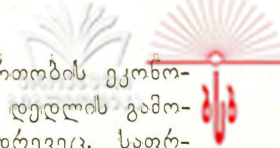
ამავე დროს გარკვეულად იწმინდება ჰაერი საკურდღლის ცუდი სუნისაგან. ამ წესის გამოყენების დადებითი მხარე თვალსაჩინოა. სქელი ქვეშაფენის გამოყენებით საკურდღლეში მყარდება კურდღლის კარგი მოვლის პირობები; შესაძლებელი ხდება ზამთრის მოგების ჩატარება და მოზარდის გამოზრდა; მცირდება მომვლელის შრომა და ქვეშაფენის ხარჯი. მაგრამ საჭიროა, გავაფრთხილოთ მეკურდღლეები, რომ სქელი ქვეშაფენის გამოყენებასთან ერთად საჭიროა კურდღლის ნორმალური კვება. წინააღმდეგ შემთხვევაში დამშეული კურდღელი ქეჩავს და ჭამს ქვეშაფენს და ავადდება სხვადასხვა ავადმყოფობით.

ზ ა ფ ხ უ ლ ი ს შ ი ნ ა გ ა ნ ა წ ე ს ი. ზაფხულში მუშაობა საკურდღლეში გაცილებით გახანგრძლივებულია ზამთრის პერიოდთან შედარებით. საკურდღლეში მუშაობა იწყება რიჟრაჟზე და თავდება დაბინდებისას. დილის და შუადღის სამუშაოები ტარდება სამ-სამ საათს, საღამოსი — ორ საათს. ზაფხულის პერიოდში მუშაობა წარმოებს იგივე მორიგეობით. დილის 4 — 5 საათზე მომვლელი ღებულობს საკურდღლეს ღამის დარაჯისაგან, გამოწმენდს გალიებს და აძლევს კურდღლებს წყალსა და ბალახს, შემდეგ ჩამოუწრიგებს კონცენტრატებს და მინერალურ საკვებს, ასუფთავებს საკურდღლეს და ამით ამთავრებს დილის სამუშაოს. შუადღისას, დასვენების შემდეგ, მომვლელი წყლისა და საკვების მიცემის გარდა ასრულებს მოშენებისა და სხვა დამატებით სამუშაოს. საღამოს, 6 — 7 საათიდან, მომვლელი გამოასუფთავებს გალიებს, კურდღლებს აძლევს წყალს და ღამისათვის უხვად საკვებს, საღამოს 8 — 9 საათზე საკურდღლეს აბარებს ღამის დარაჯს.

ზაფხულში სქელი ქვესაფენის ხმარება საზიანოა, რადგან სითბოში იგი ადვილად იხრწნება და იწვევს კურდღლის დაავადებას.

მ ა მ ლ ე ბ ი ს მ ო ვ ლ ა. მამალი კურდღელი უნდა გეყავდეს სქესობრივად აქტიური, დაგრილების დროს ხალისიანი, შეხორცებით სანაშენო კონდიციაში, არც გამხდარი და არც გასუქებული. მამლის მოვლისა და გამოყენების თავისებურება გამოიხატება შემდეგში. ხნოვანი მამლები და მოზარდი 3 — 4 თვის ასაკიდან უნდა ვიყოლიოთ ცალკე გალიაში, გამოზრდა ვაწარმოოთ ზომიერი კვების ნორმებზე და სქესობრივადაც ნორმალურად გამოვიყენოთ.

მ შ რ ა ლ ი დ ე დ ლ ე ბ ი ს მ ო ვ ლ ა. მეტი პროდუქციის მისაღებად მშრალი დედლების მოვლის მთავარი ამოცანა იმაში მდგომარეობს, რომ დედალი კურდღელი ვიყოლიოთ ყოველთვის სანაშენო კონდიციაში — სამუშაო შეხორცებაში. ბაჭიების ასხლეტის შემდეგ, ნორმალური კონდიციის მისაღწევად, საჭიროა გამხდარი დედლების გამოკეთება და გასუქებულის გახდომა. მშრალი დედლები შეიძლება გამ-



ყოფით ჯგუფურად, რაც საკურდლოს ფართობის ეკონომიის საშუალებას იძლევა. რაკი შევამჩნევთ დედლოს გამოკეთებას, შეიძლება დაგრილება ჩატარდეს ადრევეც. საფრთხილოა გამოკეთების დროს დედალი არ გაგვისუქდეს.

მაკე კურდლების მოვლა. მაკეობის პირველ ნახევარში შეიძლება დედლები ჯგუფურად გამოყოფთ. შემდეგ უნდა გავაცალკეოთ და მეტი ყურადღებით მოვუაროთ. დროულად უნდა მომზადდეს დედალი მოსაგებად, მომზადდეს გალია, საბუღარი, ქვეშსაფენი. მოგების წინ და შემდეგ რამდენიმე დღით უნდა შეუმცირდეს კვების ნორმა. ახალმოგებული არ უნდა შევაწუხოთ. მოსაგებ კურდელს წყალი არ უნდა მოაკლდეს.

მაწოვარი დედლების მოვლა. ამ შემთხვევაში მოვლის მთავარი ამოცანაა, რაც შეიძლება მეტი და კარგი ბაჭიები გამოვაზრდევინოთ დედალს. ამისათვის საჭიროა დროული და გაძლიერებული კვება, ბუდეში სისუფთავის დაცვა და მშვიდი მოპყრობა. დედლებს (მერძეულობის გათვალისწინებით) უნდა დავუტოვოთ გამოსაზრდელად ბაჭიების სათანადო რაოდენობა; ზედმეტი ბაჭიები შეგვიძლია გამოვაზრდევინოთ სხვა დედლებს. ბუდიდან გამოსვლის შემდეგ ბაჭიები თანდათანობით შევიჩვიოთ მშვიდი და ფრთხილი მოპყრობით.

ასსლექტილი მოზარდის მოვლა. კურდლოს გამოზრდაში ორ ამოცანას ვისახავთ: ერთის მხრივ, საჭიროა თაობის გამოზრდა ხნოვანი საყოლი სულადობის შესაცვლელად, მეორეს მხრივ, მოზარდის დასაკლავად გასუქება. ამასთან დაკავშირებით ყურადღება უნდა მიექცეს მოვლაშენახვისა და კვების საკითხებს მოზარდის გამოზრდის დროს. საყოლად გამოსაზრდელ სულადობისათვის უნდა დავიცვათ კვების ნორმები, სიხალვათე შენახვის დროს, უზრუნველყოთ მოციონით, მეტი მზითა და სუფთა ჰაერით. სასურველია საყოლი მოზარდის გამოზრდა წარმოებდეს ფართო ბაქებში, ბინის გარეთ. გასასუქებელ სულადობას საწინააღმდეგო მოვლის პირობები ესაჭიროება — უხვ კვებასთან ერთად მშვიდი მოვლისა და შენახვის პირობები. სუქების



დამთავრება სასურველია შემოდგომა-ზამთრის პერიოდში, ამ დროისათვის ტყავ-ბეწვეულიც საუკეთესოა. სასურველია გასასუქებელი მოზარდი უკეთ გასუქების მიზნით დროულად დაიკოდოს.

კურდღლის დაცვა მავნებლებისაგან. კურდღლის მტერია: ვირთაგვები, კატები, ძაღლები, დედოფალა და სხვა. ძაღლი შედარებით ადვილად ეჩვევა კურდღლებს. უფრო ძნელია კატისაგან კურდღლის დაცვა. საშინელი მტერია კურდღლისათვის დედოფალა; ყველაზე დიდ საშიშროებას კურდღლისათვის წარმოადგენს ვირთაგვები. მათ წინააღმდეგ საჭიროა განუწყვეტელი ბრძოლა ხაფანგებით და საწამლავით. ყველაზე უკეთესია საკურდღლეში კატის შეჩვევა. არა ნაკლებ საშიშროებას წარმოადგენს კურდღლისათვის ბაღინჯო, რომელიც სწრაფად მრავლდება გალიებში და ძლიერ აწუხებს კურდღელს. ამისათვის საჭიროა მასთან განუწყვეტელი ბრძოლა — გალიებში სისუფთავის დაცვა და დეზინფექცია.

### მეკურდღლეობის პროდუქცია

მეკურდღლეობის მიმართულების შესაბამისად მეკურდღლეობისგან შემდეგი პროდუქცია მიიღება: სანაშენო მოზარდი, ხორცი, ტყავ-ბეწვეული, თივთიკი და მეორადი სახის ნაწარმი (ნაკელი, ბუდის ბეწვი და დაკლული კურდღლის ნარჩენები).

სანაშენო კურდღლების გამოზრდას, გარდა საგანგებო სანაშენო მეურნეობებისა, უნდა აწარმოებდეს ყველა მეურნეობა, მათ შორის პირადი საოჯახო მეურნეობაც, რადგანაც შინაური კურდღლის ფართო მომრავლების ამოცანა უნდა გადაიქცეს საყოველთაო საქმედ. გარდა ამისა, საყოლი კურდღლების გამოზრდა ესაჭიროება ყველა მეურნეობას საკუთარი ხნოვანი საყოლი სულადობის შესაცვლელად.

მეურნეობიდან სანაშენო სულადობის გაცემა ხდება ადრე ასაკიდანვე, მაგალითად, ახლო მეურნეობებზე შეიძლება გავცეთ 2 — 3 თვის ასაკის მოზარდი, შორეულ მეურნეობებს — 3 — 5 თვის ასაკში.

შედარებით რთულია კურდღლის სახორცედ და ტყავ-ბეწვეულისათვის გამოყენება. ამ შემთხვევაში არა მარტო დასარულებული ნაწარმის მიღებაა საჭირო, არამედ პროდუქციის მაღალი ხარისხის მიღების მიზნით საჭიროა ნაწარმის გამოშვების სწორი ვადების გათვალისწინება. ცნობილია, რომ ზაფხულში ან გაღვივების პერიოდში მყოფი კურდღელი იძლევა დაბალი ხარისხის ტყავ-ბეწვეულს. ამიტომ, მეკურდღლემ დასაკლავი კურდღლის ვადები კარგად უნდა შეარჩიოს.

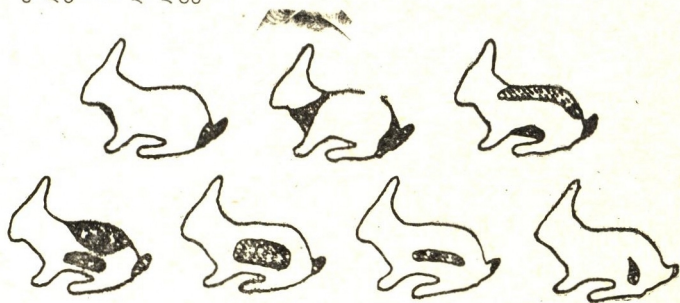
სათივთიკე ჯიშის კურდღელს თივთიკის წარმოებისათვის საგანგებოდ ამრავლებენ. ზრდადასრულებულმა კურდღელმა წელიწადში შეუძლია მოგვცეს 200 — 300 გრამი თივთიკი: მოზარდს პარსავენ ორ-სამ თვეში ერთხელ. პირველ პარსვაზე ღებულობენ 10 — 15 გრამ თივთიკს, მეორეზე — 20 — 25 გრამს. მოზარდისაგან სულზე მიიღება 30 — 40 გრამი თივთიკი, ერთი დედლის ბაჭიებისაგან — 600 — 800 გრამი და მეტიც, რაც დედლის ნაპარსთან ერთად ერთ კილოგრამს და მეტსაც უღრის.

საყურადღებოა აგრეთვე მეკურდღლეობის ნეორადი სახის პროდუქცია, მაგალითად, კურდღლის ნაკელი. გარკვეული მნიშვნელობა აქვს მეურნეობისათვის ბუდის ბეწვს (თივთიკს). ბაჭიების გამოზრდის შემდეგ ბუდიდან შეიძლება მოგროვდეს 20 — 30 გრამი ბეწვი, წელიწადში ერთ დედლისგან მიიღება 100 გრამი და მეტიც. ასეთი თივთიკი შეიძლება მოგროვდეს ყველა მიმართულებების მეურნეობაში.

ბოლოს, გარკვეული მნიშვნელობა აქვს დაკლული კურდღლის ნარჩენებს — შიგნეულს, დაჭრილ ფეხებს, ყურის ხრტილს და სხვას. ფეხებისა და ყურების ხრტილისაგან საუკეთესო წებო კეთდება, რის დამზადებაც ყველა მეკურდღლეს ადვილად შეუძლია.

კურდღლის დაკვლა. დაკვლას ძირითადად შემოდგომა-ზამთარში აწარმოებენ, რადგან საჭიროა კარგად გამოზრდილ-გასუქებული კურდღლის მიღების გარდა მაღალი ხარისხის ტყავ-ბეწვეულის მიღება; ზამთრისათვის კურდღლის თმის განი საბურველი შედარებით ხშირია, რბილი, აბრეშუმისებრი-

ბზინვარე და გაღვერვის შემდეგ ჩამაგრებულია კანში. საჭიროა ვიცნობდეთ გაღვერვის მსვლელობას და ნიშნებს დაკვლის სწორი ვადების გადასაწყვეტად. გაღვერვა დაკავშირებულია მოგებასთან; ადრე გაზაფხულზე დაბადებული ბაჭიების გაღვერვა ხდება ადრე შემოდგომით, გვიან დაბადებული ბაჭიებისა კი — გვიან. გაღვერვას ფერად კურდღლებზე კანის გაშავებით ვამჩნევთ. გაღვერვა იწყება მინდაოდან, გრძელდება კუდსა და მუცლისაკენ და მთავრდება ბარკლებზე. გაღვერვის მიმდინარეობა გრძელდება 20 — 25 დღეს. ამიტომ მეკურდღლეს შეუძლია გაითვალისწინოს გაღვერვის დამთავრება და დაკვლის ვადების დადგენა.

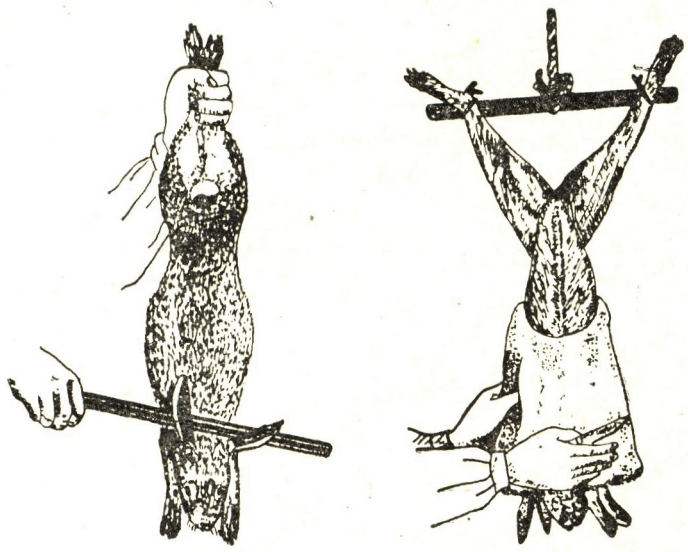


12. კურდღლის გაღვერვის ფაზები

კურდღლის დაკვლა ხდება შემდეგნაირად: დასაკლავ კურდღელს დაიჭერენ მარცხენა ხელით და დაკიდებენ უკანა ფეხებით, მარჯვენა ხელით ჯოხს ჩაჰკრავენ კეფაში, შემდეგ კურდღელს გამოაჭრიან ერთ თვალს, საიდანაც დაიცილება სისხლისაგან.

სისხლის დაწრეტის შემდეგ კურდღელს ცლიან შარდისაგან. ამისათვის დაკიდებენ მას წინა ფეხებით და მარჯვენა ხელის საშუალებით ჩამოსცილიან შარდისაგან. რის შემდეგ კურდღელს ატყავენ. უკანა ფეხებით დაკიდებულ კურდღელს შემოაჭრიან ტყავს სახტომი სახსრის არეში; შემდეგ ჭრიან ტყავს ბარკლების შიგნითა ხაზზე; გატყავენ სიფრთხილით ხდება, ტყავი არ უნდა გაიჭრას, კანქვეშა აპკი და ქონი არ უნდა გაჰყვეს ტყავს; თვის არეში აჭრიან ყურის ხრტილებს, შემდეგ შემო-

აჭრიან ტყავს თვალებისა და ცხვირის გარშემო და ხლიან ტყავს გულისებურად.



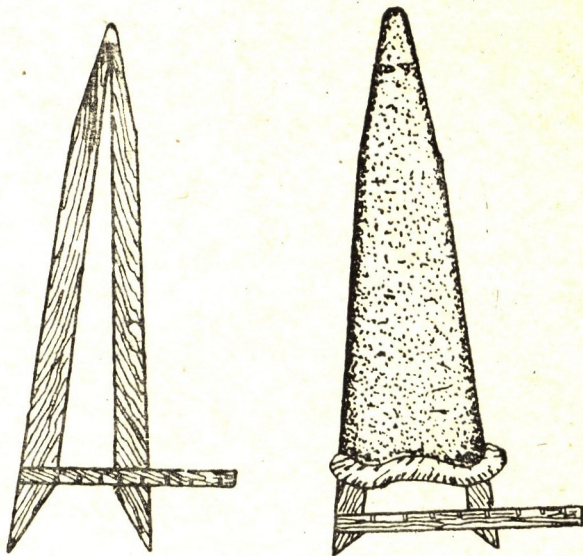
სურ. 13. კურდღლის დაკვლა და გატყავება

ფეშხო დაუყოვნებლივ მუშავდება შემდეგნაირად: კურდღელი იჭრება მუცლის ხაზზე (თეთრ ხაზზე) ფრთხილად კუჭნაწლავების დაუზიანებლად, გამოეცლება შიგნეული და ჭიგარი, ფრთხილად ამოეცლება ნაღველი (თირკმელებს უტოვებენ); დაეჭრება ფეხები: წინა — მაჯებში, უკანა — სასტომ სახსრებში. ფეშხოს გარეცხვა სასურველი არაა. დაკვლა-გატყავება და გამოშიგნა ისე უნდა მოხდეს, რომ ფეშხო არ გაითხუპნოს და არ ჰქონდეს ადგილი სისხლის ჩაქცევებსა და ჩალურჯებებს.

ტყავის დამუშავება. ფეშხოს დამუშავების შემდეგ ტყავი დაუყოვნებლივ უნდა დამუშავდეს. დაუმუშავებლად ტყავი ჩახურდება და გაფუჭდება. იგი უნდა გასწორდეს საგანგებო სამართზე — ორკაპზე.

ტყავის სამართი წარმოადგენს ორკაპად შეკრულ გარანდულ ერთმეტრიან ჯოხებს (რუსულ A ასოს მსგავსი). კუთხის

თავში სამართი შემოსწორებული მრგვალად. სამართებს მო-  
მარაგება დამოკიდებულია საკლავი კურდღლის სულადობაზე.



სურ. 14. სამართი და ტყავის გამართვა

ტყავს ჩამოაცმევენ სამართზე ისე, რომ ბეწვის პირი იყოს შიგნიდან. ტყავი ძალიან არ უნდა გაიჭიმოს. ტყავის ბოლოები მაგრდება სამართზე წვრილი ლურსმნებით. ამ სახით ტყავენს აშრობენ ჩრდილში. გაშრობის ტემპერატურა სასურველია არა უმეტეს 20 — 25°. ტყავის მზეზე და ღუმელთან გაშრობა არ შეიძლება. ტყავი უნდა შრებოდეს ზომიერ სითბოზე თანდათან. მეორე-მესამე დღეზე ტყავს შეიძლება გამოვადროთ სამართი და უსამართოდ გავაშროთ. გამშრალი ტყავები გაიწმინდება ქონისაგან, დახარისხდება, შეიკვრება ათეულებად და გამზადდება ჩასაბარებლად.

შინაური კურდღლის ტყავების სტანდარტი და ფასები. კურდღლის ხამი ტყავ-ბეწვეულის დახარისხებას ვახდენთ საგანგებო სტანდარტის მიხედვით (ГОСТ 2136 — 49).

შინაური კურდღლის ხამი (დაუმუშავებელი) ტყავი ჯგუფდება: ასაკის (ხნოვანი, ბაჭია), ზომის (ძალიან დიდი, დიდი, საშუალო და მცირე), ხარისხის (უმაღლესი, პირველი, მეორე, მესამე) და დეფექტიანობის მიხედვით (უდეფექტო — ნორმალური, მცირე დეფექტი, საშუალო დეფექტი, დიდი დეფექტი).

ბაჭიის ტყავის დამახასიათებელ თვისებად ითვლება პირველადი განვითარების თმოვანი საბურველი და თხელი კანი. დანარჩენი ტყავები ითვლება ხნოვანი კურდღლის ტყავებად.

ზომის მიხედვით შინაური კურდღლის ტყავები შემდეგნაირად ჯგუფდება: ძალიან დიდი ზომის ტყავის ფართობი უდრის 1300 — 1600 სმ<sup>2</sup>, საშუალო ზომის ტყავის — 1000 — 1300 სმ<sup>2</sup>, მცირე ზომის ტყავის — 1000 სმ<sup>2</sup> და ნაკლებს, მხოლოდ არა უმცირეს 300 სმ<sup>2</sup>. არც ბაჭიის ტყავი მიიღება 300 კვადრატულ სანტიმეტრზე ნაკლები ზომის.

ტყავის ფართობის განსაზღვრა ხდება ტყავის სიგრძე-სიგანის გამრავლებით, სადაც სიგრძედ მიღებულია განაზომი თვალის შუა წერტილიდან კუდის ძირამდე და სიგანედ — ტყავის გარდიგარდმო ზომა სიგრძის შუა ადგილზე.

ხარისხის მიხედვით ტყავები ოთხ ხარისხად იყოფა:

უმაღლეს ხარისხად მიიღება ისეთი ტყავ-ბეწვეული, რომელიც გამოირჩევა საკმაოდ მსხვილი, მკვრივი და სუფთა კანით, რაზედაც განვითარებულია ხშირი, ბზინავი თმოვანი საბურველი დიდი რაოდენობის გარდამავალი და მქისე ტიპის ბეწვებით.

პირველ ხარისხად — ტყავი სრული და ხშირი თმოვანი საბურველით, ხშირი მქისე ბეწვით და სუფთა კანით. დასაშვებია ტყავები ოდნავ განუვითარებელი თმოვანი საბურველით და შელურჯებული კანით მუცლის, გვერდებისა და გავის არეში.

მეორე ხარისხად — ტყავები განუვითარებელი მოკლებეწვიანი თმოვანი საბურველით, ლურჯი ლაქების გავრცელებით ხერხემლის გასწვრივ.

მესამე ხარისხად მიიღება მთელ ფართობზე გალურჯებული კანი, ამავე დროს, მესამე ხარისხისათვის დამახასიათებელია თხელი და მოკლე თმოვანი საბურველი.

ტუპიგმენტო ტყავები კანის პიგმენტაციის დახასიათების გარეშე ხარისხდება.

ტყავი, რომელიც მიღებულია სრული გაღვევრვის პროცესში მყოფ კურდღლისაგან და რომელსაც ადვილად სცივება ბეწვები, ტყავ-ბეწვეულის სტანდარტით არ მიიღება. ასეთი ტყავები ეკუთვნის საგალანტერიო ნედლეულს და ცალკე ხარისხდება.

ტყავები დეფექტიანობის მიხედვით გვხვდება: გახეული, გახვრეტილი, ნაკბენი, ტიტველი ადგილი და გაუმართავი გუნდად ჩაბარებული. ამასთან დაკავშირებით ტყავები ოთხ ჯგუფად იყოფა:

ნორმალური ტყავები — უდეფექტო ან ისეთი, რომელზედაც გახეული ადგილი არ აღემატება ტყავის მთელი სიგრძის ერთ მეხუთედს, ანდა ნაკბენი ადგილები ტყავზე მოიცავს არა უმეტეს ფართობის ერთი პროცენტისა.

მცირე დეფექტი — ჭუჭყიანი, დასისხლიანებული ბეწვი ანდა ტყავები, რომელზედაც ცუდად არის გაცლილი ქონი და არ არის გამშრალი.

საშუალო დეფექტი — გახეული ადგილის ზომა ტყავის სიგრძის ნახევარს უდრის; ნახვრეტი, ნაკბენი და ტიტველი ადგილები მოიცავს ტყავის ფართობის ხუთ პროცენტს.

ტყავის დიდ დეფექტად ითვლება ტყავის გახევა სიგრძით  $\frac{3}{4}$ -მდე. ნახვრეტი, ნაკბენი და მოტიტვლებული ადგილები მოიცავს ტყავის ფართობის 5—15%. გაუმართავი, გუნდად ჩაბარებული ტყავი დიდი დეფექტის ჯგუფში მიიღება.

თუკი დეფექტიანობა აღემატება მოყვანილ ნიშნებს, ტყავი მხოლოდ წუნდებულად მიიღება.

დასახარისხებელი სტანდარტის შესაბამისად დადგენილია ტყავ-ბეწვეულის ფასები 45 მანეთიდან ქვევით.

### სათივთიკე კურდღლის ტყავის სტანდარტი და ფასები

სათივთიკე კურდღლის ტყავების დახარისხება ხდება ტყავების ზომის, ხარისხისა და მდგომარეობის (დეფექტიანობის) მიხედვით.

ზომის მიხედვით სათივთიკე კურდღლის ტყავები იყოფა

სამ ჯგუფად: დიდი, საშუალო და მცირე ზომის ტყავებად. დიდ ზომად ითვლება 1100 კვადრატული სანტიმეტრის ფართობზე მეტი ზომის ტყავები; საშუალო ზომად — 900—1100 სმ<sup>2</sup>, მცირე ზომად — 700—900 სმ<sup>2</sup>.

ხარისხის მიხედვით სათივითივე კურდღლის ტყავი იყოფა სამ ხარისხად: პირველი ხარისხის ტყავის ბეწვის სიგრძე 3 სმ აღემატება; მეორე ხარისხის ტყავის ბეწვის სიგრძე — 2—3 სმ; მესამე ხარისხის კი 2 სმ არ აღემატება.

მდგომარეობის (დეფექტიანობის) მიხედვით სათივითივე კურდღლის ტყავები იყოფა ოთხ ჯგუფად: ნორმალური, მცირე დეფექტი, დიდი დეფექტი და წუნდებული.

ნორმალური ტყავები — ნახვრეტები, ნაკენი, ბეწვმოთელილი და მოტიტვლებული ადგილები მოიცავს ფართობის 25%. მცირე დეფექტი — გუნდად გამშრალი. დიდი დეფექტი — ნახვრეტი, მოტიტვლებული და ბეწვმოთელილი ადგილები მოიცავს ტყავის ფართობის 25—50 %.

წუნდებული ტყავები — ნახვრეტი, მოტიტვლებული და ბეწვმოთელილი ადგილები მოიცავს ტყავის ფართობის 50%-ზე მეტს.

სათივითივე კურდღლის ტყავის ფასები ხარისხისა და ზომის მიხედვით მერყეობს 29 მანეთიდან 60 კაპიკამდე.

## შინაური კურდღლის დაავადებანი

დაავადებათა შორის ყველაზე გავრცელებულია პასტერელოზი. დაავადებათა საწინააღმდეგოდ მეკურდღლე უნდა აწარმოებდეს განუწყვეტელ ბრძოლას.

კურდღლის დაავადებათა წინააღმდეგ ბრძოლაში გადამწყვეტია პროფილაქტიკა, ასე, მაგალითად: საკურდღლეში სიმშრალისა და სისუფთავის დაცვა, კურდღლის ნორმალურად კვება, კარგი მოვლა-შენახვა. სისუფთავის დაცვის მიზნით საჭიროა გალიების, ბაკების, საკურდღლოსა და ინვენტარის სისტემატური დასუფთავება, დარეცხვა და დეზინფექციის წარმოება. გალიები დრო და დრო უნდა გაირეცხოს, გაუკეთდეს დეზინფექცია, გამზეურდეს. გალიებისა და ინვენტარის დარეცხვა უნდა ხდებოდეს საკურდღლოს გარეთ,



სინოტივის არიდების მიზნით. ზამთრობით საკურდლლეს ფხეკენ და ახდენენ დეზინფექციას მშრალი სადეზინფექციო საშუალებებით, მაგალითად, კირით. კარგია აგრეთვე: კრეოლინი, კარბოლის მყავა, სულემა, ქლოროვანი კირი, ჩაუმქრალი კირი და სხვა.



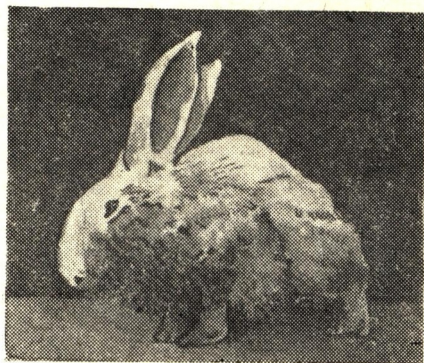
სურ. 15. პასტერელოზით დაავადებული კურდლის ფილტვები

თუ საკურდლლეში გაჩნდა გადამდები დაავადება, საჭიროა ავადმყოფის სასწრაფო იზოლაცია. ავადმყოფობის მოსპობასთან ერთად უნდა გამოვარკვიოთ სენის გამომწვევი მიზეზები და დაუყოვნებლივ ავიშოროთ თავიდან.

**პასტერელოზი.** ამ დაავადებას კიდევ ჰემორაგიული სეპტიცემია და ინფექციური რინიტი ეწოდება. პასტერელოზი მიკრობული სენია. არსებობს დაავადების ელვისებური, სწრაფი და ქრონიკული ფორმები. პასტერელოზით ავადდება ძირითადად მოზარდი. ელვისებური ფორმის დროს სრულიად ჯანსაღი კურდლედი უცებ კვდება და მას არავითარი გარეგნული ნიშნები არ ემჩნევა. სწრაფი ფორმის დროს კურდლედი 2 — 3 დღეს ავადმყოფობს. პასტერელოზით დაავადების გარეგნული ნიშნები შემდეგია: სურდო, 4. ვ. გ. ქუმსიშვილი.

ფალარათი, უმაღობა, პირველ ხანებში მაღალი სიცხე, შემდეგში ტემპერატურის ძლიერი დაცემა.

ავადმყოფი კურდღელი დაუყოვნებლივ უნდა მოისპოს. საკურდღლეს უნდა გაუკეთდეს კარგი დეზინფექცია ხუთ-პროცენტისანი კრეოლინით, კირით ან სხვა სადეზინფექციო საშუალებით. მაშინვე უნდა გამოირკვეს სენის გამომწვევი მიზეზები და შესაბამისად გაუმჯობესდეს საკურდღლეში კვებისა და მოვლა-შენახვის პირობები.



სურ. 16. ინფექციური სტომატიტით დაავადებული კურდღელი

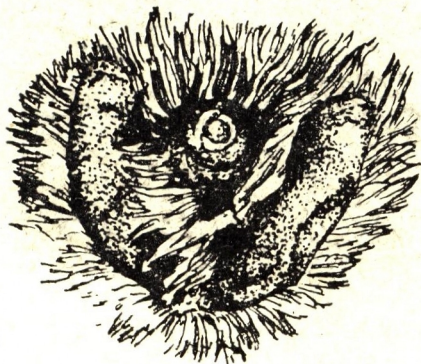
პ ა რ ა ტ ი ფ ი გამოწვეულია მიკრობებით. დაავადება ხდება საკვებისა და წყლის საშუალებით. მიმდინარეობს ძირითადად სწრაფად. ნიშნები: ჩაწითლებული უკანა ტანი, ფალარათი, სწორ ნაწლავიდან ლორწოს დენა, უმაღობა, დაღონება. ზომები: დაავადებული კურდღლის დაუყოვნებლივ ძოსპობა, საკურდღლის კარგი დეზინფექცია, საკურდღლეში შესაბამისი რეჟიმის შემოღება.

ინფექციური სტომატიტი. ამ დაავადებას კიდევ სველ ღაბაბს უწოდებენ. ძირითადად ავადდება მოზარდი.

დაავადება იწყება ღორბლის დენით. კურდღელს უსველდება ნიკაბი, შემდეგ ღაბაბი და ყელი. ავადმყოფს ეკარგება ჭამის მადა, დაღონებულია, ემართება ფალარათი. ავადმყოფობა მეტ შემთხვევაში სიკვდილით ბოლოვდება. ინ-

ფექციურ სტომატიტს ზოგიერთი უკავშირებს კოკციდიოზით დაავადებას. ზომები: ავადმყოფობის მოსპობა და სხვა გამაჯანსაღებელი ზომები.

სპიროხეტოზი. ავადდება სასქესო ორგანოები, დაავადება იწყება სასქესო ორგანოების გაწითლებით, შემდეგ იმავე ადგილებზე ჩნდება წყლულები, საიდანაც ჭდის სითხე და შემდეგ ჩირქი, ბოლოს წყლულებზე უჩნდება ქერცლები. სასქესო ორგანოებიდან წყლულები გადადის ჯერ გარეთა ლორწოვან გარსებზე, შემდეგ გარეკანზე და ბოლოს შიგნითა ღრუებზე — სწორ ნაწლავსა და პირის ღრუში.



სურ. 17. სპიროხეტოზით დაავადებული კურდღელი

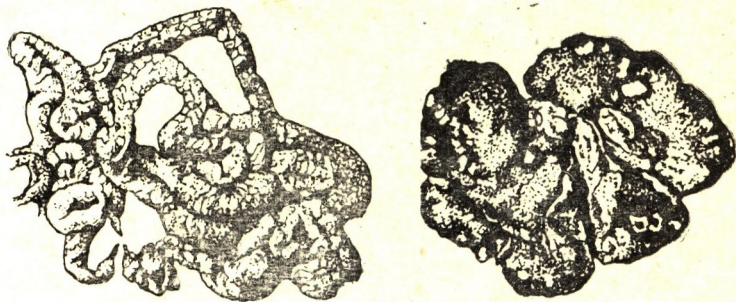
სპიროხეტოზით დაავადებული კურდღლები სასწრაფოდ უნდა მოისპოს და მათ ადგილსამყოფელს კარგი დეზინფექცია გაუკეთდეს.

კოკციდიოზი. არჩევენ კოკციდიოზით დაავადების ორ სახეს — კუჭნაწლავისა და ღვიძლის. ამ დაავადებას იწვევენ კოკციდიები — ერთუჯრედიანი მარტივი ორგანიზმები, რომლებიც იბუდებენ ცხოველის კუჭნაწლავში ან ღვიძლში, დიდი სისწრაფით მრავლდებიან და თავისი სიმრავლით დიდ ზიანს აყენებენ ცხოველს. კოკციდიოზი უფრო მეტად ანადგურებს მოზარდ კურდღელს.

კოკციდიები იმყოფებიან ჩანასახების სახით (ოოციტები) განავალში და ცხოველებში შედიან საჭმელ-სასმელთან ერ-

თად. დაავადების ნიშნები: კურდღელი დაღონებულია, კარგავს მადას, ხდება, აყრილი აქვს ბეწვი, ეწყება ფალარათი, მუცლის გაბერვა, სიკვდილის წინ ემართება კრუნჩხვები თავის ზურგისაკენ გადაზნექით.

კოკციდიოზით დაავადებული კურდღლები სასწრაფოდ უნდა მოისპოს. ამის შემდეგ საკურდღლეებში ჩატარდეს გულმოდგინე დეზინფექცია.



სურ. 18. კოკციდიოზით დაავადებული კურდღლის ნაწლავები და ღვიძლი

ქეცი. ქეცს იწვევენ წვრილი ტკიპები, რომლებიც იბუღებიან კანის ზედაპირზე ან კანში, სწოვენ კანის სითხეს და დიდი ზიანი მოაქვთ ცხოველისათვის. მეკურდღლეობაში უფრო მეტად გავრცელებულია ყურის ქეცი.

ყურის ქეცის დროს ტკიპი აზიანებს ყურის შიგნითა კანის ზედაპირს. ტკიპის გამრავლებასთან ერთად კანი მეტად ზიანდება და ყურის ღრუ ივსება ჩაჩირქებული ქერცლებით. უყურადღებობით მიტოვებულ კურდღელს ქეცმა შეიძლება დაუზიანოს ყურები ღრმად, გამოიწვიოს ანთება და დაჩირქება ყურის აკის არეში. ამ შემთხვევაში კურდღელს ებრძება თავი, ბარბატობს, ემართება კრუნჩხვები და კვდება.

ქეცის მორჩენა ადვილია, თუ კი დროზე დავიწყებთ მკურნალობას. წამლობენ სკიპიდარით, კრეოლინით და სხვა სადეზინფექციო საშუალებებით. პირველად ფრთხილად ამოვწმენდავთ ქერცლებისა და ჩირქისაგან ყურს, რის შემდეგ კრეოლინში ან სხვა სადეზინფექციო სითხეში დასველებული ბამ-

ბით კარგად გამოვასუფთავებთ. 6 დღის შემდეგ მკურნალობას ვიმეორებთ. გალიას უკეთებენ დეზინფექციას.



სურ. 19. კურდღლის ყურის ქეცი

სირსველა. ამ დაავადებას იწვევს მცენარეული წვრილი სოკო. სირსველა ჯერ პატარა წინწკლების მსგავსი მეჭეჭების სახით უჩნდება კურდღელს ტუჩებთან, ცხვირზე, ყურებზე, შემდეგ ეს წინწკლები თანდათან იზრდებიან მსხვილი მეჭეჭების მსგავსად. უყურადღებობის შემთხვევაში დაავადებული ადგილები ერთმანეთს უერთდება და ედება მთელ სხეულს.

სირსველის მკურნალობას აწარმოებენ შემდეგნაირად: დაალობენ დაზიანებულ ადგილს სადეზინფექციო ხსნარით — კრეოლინით, ლიზოლით, იოდით და სხვა. შემდეგ კარგად აფხეკენ სირსველით დაშავებულ ადგილებს და ჩამორეცხვენ იმავე ხსნარით. ასეთ წამლობას ორ დღეში ერთხელ იმეორებენ, ვიდრე არ მოარჩენენ. წამლობასთან ერთად საჭიროა სირსველიანი კურდღლის ბინის კარგი დეზინფექცია.

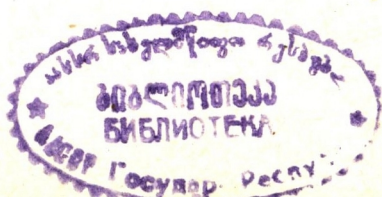
მკრეჭავი მუნი. ეს დაავადებაც გამოწვეულია მცენარეული სოკოთი. მკრეჭავი მუნი იშვიათად გვხვდება საკურდღლეებში, მაგრამ, თუ გაჩნდა, ძნელი მოსასპობია, ისე როგორც სირსველა, ამიტომ მუნიანი კურდღელი უკეთესია მოსპოს და იმ ადგილს კარგი დეზინფექცია გაუკეთდეს. კურდღელს თავზე (ტუჩებზე, სახეზე, ცხვირზე) მუნი უჩნდება ჯერ პატარა ლაქების სახით, შემდეგ უყურადღებობის შემთხვევაში ეს ლაქები ფართოვდება და ვრცელდება მთელ ტანზე. სოკო ღრმად იჭრება კანში, თმის ღვრილში, ისე როგორც სირსველის სოკო და მძიმედ აზიანებს ტყავს. დაავადების წინააღმდეგ ბრძოლის საშუალებები იგივეა, რაც სირსველის დროს.



სურ. 20. კურდღლის სირსველა

ვევაში ავადმყოფს ვაშორებთ საკურდღლიდან. შეიძლება ზოგიერთი კურდღელი გამოვიყენოთ ხორცად.

მეკურდღლეობაში ხშირია სხვა არაგადამდები დაავადებებიც, მაგალითად, ტრავმული, ჭრილობები, ძვლის გატეხვა, კუჭნაწლავის აშლა, გაციება და მრავალი სხვა. ყველა შემთხვევაში უნდა ვიყენოთ ხორცად.



## ს ა რ ჩ ე ვ ი

შინაური კურდღლის ჯიშები . . . . .	3
შინაური კურდღლის შენახვის სისტემა . . . . .	11
შინაური კურდღლის კვება . . . . .	16
შინაური კურდღლის მოშენება . . . . .	29
შინაური კურდღლის მოვლა . . . . .	36
მეკურდღლეობის პროდუქცია . . . . .	41
შინაური კურდღლის დაავადებანი . . . . .	48



Владимир Георгиевич Кумсишвили

**КРОЛИКОВОДСТВО**

(На грузинском языке)

Государственное издательство  
«Сабчота Сакартвело»  
Т б и л и ს ი  
1 9 6 0

რედაქტორი დ. ფირცხალავა  
ტექნიკური რედაქტორი შ. ძოწენიძე.  
კორექტორი ნ. მიქელაძე

ხელმოწერილია დასაბეჭდად 11/VIII-60 წ. ქალაქის  
ზომა 84×108<sup>1</sup>/<sub>32</sub>. ნაბეჭდი თაბახი 2,87. სააღრიცხვ.-საგამომც.  
თაბახი 2,4; საავტორო თაბახი 2,33.  
უე 03078. ტირაჟი 2000. შეკვეთა № 313.  
**ფასი 1 მან.**  
ფასი 1961 წ. 1-ლი იანვრიდან 10 კაპ.

საქ. სსრ კულტურის სამინისტროს  
მთავარპოლიგრაფგამომცემლობის 1-ლი სტამბა.  
თბილისი, ორჯონიკიძის ქ. № 50.

**1-я типография Главполиграфиздата  
Министерства культуры Грузинской ССР,  
Тбилиси, ул. Орджоникидзе, 50.**



