

## ბიუჯეტის განხილვა და „ნაციონალურის“ პროტესტი

2014 წლის სახელმწიფო ბიუჯეტის პროექტი გუშინ ფინანსთა მინისტრმა პარლამენტის საფინანსო-საბიუჯეტო კომიტეტის წინაშე წარადგინა. მინისტრის თქმით, 2014 წლის ბიუჯეტის პროექტი მთავრობის პროგრამაში - „ძლიერი, დემოკრატიული, ერთიანი საქართველოსთვის“ - წარმოდგენილი ინიციატივებს ეფუძნება და მოსახლეობის სოციალური მდგომარეობის გაუმჯობესებაზე ორიენტირებული. როგორც ხაღურმა აღნიშნა, მნიშვნე-

ლოვნად გაზრდილია ისეთი პრიორიტეტული სფეროების დაფინანსება, როგორც არის ჯანდაცვა, განათლება და სოფლის მეურნეობა. პროტესტი, ჯანმრთელობის და სოციალური დაცვის სამინისტროს ასიგნებები ჯამურად 355.0 მლნ ლარით იზრდება და 2 700.0 მლნ ლარს შეადგენს. განათლებისა და მეცნიერების სამინისტროს ასიგნებები 764.3 მლნ ლარით განისაზღვრება, რომლის დაფინანსებაც 91.1 მლნ ლარით იზრდება; სოფლის მეურნეო-

ბის სამინისტროს ასიგნებები 290.0 მლნ ლარით განისაზღვრება, რაც 2013 წლის ბიუჯეტის მაჩვენებელს 49 მლნ ლარით აღემატება.

ნოდარ ხაღურმა დაგროვებითი პენსიის შესახებ საუბრისას აღნიშნა, რომ ქვეყანაში საპენსიო სისტემა არ არსებობს და ის, რა სისტემაც აქამდე მოქმედებს, უფრო მეტად ხანშიშესულთათვის სოციალური დახმარების მიცემას.

ბაზრძილაძე  
მე-2 გვერდი

## არჩილ კბილაშვილმა პროკურატურის განვითარების ახალი სტრატეგია წარადგინა

საქართველოს მთავრობის პროკურატურა არჩილ კბილაშვილმა გუშინ სასტუმრო „რედისონში“ პროკურატურის სტრატეგიული განვითარების და სამომავლო გეგმების, ძირითადი პრიორიტეტებისა და მთავარი ამოცანების შესახებ პრეზენტაცია გამართა.

პრეზენტაციას საქართველოს პრემიერ-მინისტრი ბიძინა ივანიშვილი, საქართველოს პარლამენტის თავმჯდომარე დავით უსუფაშვილი, საქართველოს მთავრობის წევრები, საქართველოში აკრედიტებული დიპლომატიუ-

რი კორპუსისა და არასამთავრობო ორგანიზაციების წარმომადგენლები ესწრებოდნენ.

ლონისძიებამ მთავარი პროკურორი არჩილ კბილაშვილი ხელმძღვანელობდა. კბილაშვილის განმარტებით, პროკურატურაში სიახლეები რამდენიმე მიმართულებით ხორციელდება, ესენია: ანალიტიკური ფუნქციების გაძლიერება, ინოვაციური პროექტები, ადამიანური რესურსების მართვის თანამედროვე პრაქტიკის დანერგვა და პროკურორთა პროფესიული განვითარების პროგრამები.

მთავარი პროკურორის ინფორმაციით, გასული ერთი წლის განმავლობაში მთავარი პროკურატურის საკადრო პერსონალი 33 პროცენტით განახლდა. როგორც კბილაშვილმა აღნიშნა, ყველა მმართველობითი რგოლის პროკურორების გადახალისება მოხდა. „აქედან გამომდინარე, ხარისხობრივად ეს ცვლელა აღემატება დარჩენილი 67 პროცენტის უცვლელობას,“ - აღნიშნა არჩილ კბილაშვილმა.

ბაზრძილაძე  
მე-3 გვერდი

## სამსახურებრივი ავტომანქანების განაწილება დარეგულირდება

მთავრობის გადაწყვეტილებით, სამსახურებრივი ავტომანქანების სახელმწიფო შესყიდვის საკითხების შემსწავლელი სახელმწიფო კომისია იქმნება. კომისიას, რომელშიც პარლამენტის აპარატი და სამინისტროები მოადგილეების რანგში გაერთიანდებიან, მთავრობის კანცელარიის უფროსი მაია ცქიტიშვილი უხელმძღვანელებს.

მაია ცქიტიშვილმა ჟურნალისტებთან საუბარში აღნიშნა, რომ კომისია თანამდებობის პირების მიხედვით, მანქანების ტიპებსა და კლასებს განაზღვრავს. ამასთან, დაზუსტდება სამსახურებრივი მანქანა

რომელ თანამდებობის პირს ეკუთვნის და რომელს არა. კომისია ამა თუ იმ თანამდებობის პირთათვის განკუთვნილი ავტომანქანის ღირებულებასაც დაადგენს. გარდა ამისა, ახალი ავტომანქანების შესყიდვის ნებსები ჩამოყალიბდება. ცვლილებები სახელმწიფო ბიუჯეტიდან დაფინანსებულ ყველა სტრუქტურას შეეხება. კომისიის მიერ მომზადებული დოკუმენტი განსახილველად მთავრობას გადაეცემა.

რაც შეეხება საწვავის ხარჯებს, როგორც ცქიტიშვილი ამბობს, ამ კომისიის ფარგლებში ეს საკითხი ვერ გადაიხედება, მაგრამ, მისივე თქმით, კო-

მისიის ერთ-ერთი ამოცანა ისეთი ავტომანქანების შერჩევა იქნება, რომლებიც, როგორც საწვავის ხარჯის, ასევე ტექნიკური მომსახურების თვალსაზრისით ეკონომიური იქნება.

მთავრობის კანცელარიის უფროსი მოქმედი და მომავალი პრეზიდენტების რეზიდენციების საკითხსაც შეეხება. ცქიტიშვილი არ ადასტურებს გავრცელებულ ინფორმაციას იმის შესახებ, რომ ავლაბარში მდებარე პრეზიდენტის სასახლეში შესაძლოა, საგარეო საქმეთა სამინისტრო განთავსდეს.

ბაზრძილაძე  
მე-2 გვერდი

## გაეროს ექსპერტები სირიაში მთლიანად დაცულნი არ არიან

ივა შილაკაძე

ქიმიური იარაღის აკრძალვის ორგანიზაციის ექსპერტებმა გუშინ ერთ-ერთ ობიექტზე დაგეგმილი სამუშაოების ჩატარება უსაფრთხოების პრობლემების გამო ვერ შეძლეს. ამ ორგანიზაციის უშუალო მონაწილეობით და მეთვალყურეობით სირიაში ქიმიური იარაღის განადგურების პროცესი ამ ორიოდვე კვირის წინ დაიწყო.

ბაზრძილაძე  
მე-4 გვერდი



1 აშშ დოლარი	1.6643\$
1 ევრო	2.2110\$
1 ინგლისური გირვანკა	2.5933\$
1 თურქული ლირა	0.8622\$
100 რუსული რუბლი	5.0433\$

თბილისი	31°C - 20°C
ქუთაისი	33°C - 20°C
ზუგდიდი	32°C - 21°C
ბათუმი	27°C - 21°C

ნავთობი	3.19	+0.00	+0.16%
გაზი	3.58	+0.11	+3.07%
ოქრო	1,743.20	-9.80	-0.56%
ხორბალი	868.50	+12.25	+1.41%

## შერმადინის მხვანა მილი



ზურა თალაკვაძე

„სარავოსაში“ გიო შერმადინს ძალიან მარტივი თემები მისცეს. გიო ცენტრია და უნდა იცენტროს. დგები სამ-

ნამიანში, ცდილობ, კარგი პოზიციის არჩევას, იღებ ბურთს და უკომპლექსოდ აზროვნებას ეჩვევი. „სარავოსა“ არ არის „რეალი“.

ბაზრძილაძე  
მე-7 გვერდი

## შემოხება

ივა მარკვილაძე  
ნიუ იორკიდან

ნიუ იორკში მეცხრე ავენიუსა და 48-ე ქუჩის გადაკვეთაზე უჩვეულო საგამოფენო დარბაზი სახელწოდებით Fountain Gallery -ია განლაგებული. ეს ადგილი ნიუ იორკში ერთადერთი თუ არა, მთავარი სივრცე მანცაა, სადაც ფსიქიკური პრობლემების/დაავადების მქონე ადამიანების ნახატები იფინება და იყიდება. გალერეა კურატორებთან, მხატვრებთან, არტკრიტიკოსებთან, გალერეების მფლობელებთან და სახელოვნებო ინსტიტუტებთან აქტიურად თანამშრომლობს. ცნობილი ჰოლივუდელი მსახიობი გლენ კლოუზი, რომლის დასჯის ფსიქიკური დარღვევებიც აქვს, გალერეის ექსპოზიციების მუდმივი სპონსორია, ხოლო მის მიერ შექმნილი საქველმოქმედო ფონდი მთელი მსოფლი-



ოდან ფსიქიკური პრობლემების მქონე ადამიანების ნამუშევრების შერჩევასა და გამოფენებს აფინანსებს. ადამიანები ეხმარებიან იმათ, ვისაც ფსიქიკური პრობლემების ნაკლები შესაძლებლობა აქვთ, რათა მათ უფრო მეტი სოციალური კონტაქტის დამყარება შესძლონ, პარალელურად კი თავისი ნამუშევრებიც გაყიდონ და მატერიალური მდგომარეობა გაუმჯობესონ.

1944 წელს ფსიქიატრიული საავადმყოფოს ექვსმა ყოფილმა პაციენტმა და ორმა მოხალისემ შექმნა ჯგუფი სახელწოდებით „ჩვენ არა ვართ მარტო“, რომლის მიზანი იყო მენტალური დარღვევების / ნოზოლოგიის მქონე ადამიანების დაცვა სოციალური იზოლაციისგან და შეძლებისდაგვარად მათი შემოქმედებითი თვითრეალიზაციის ხელშეწყობა.

ბაზრძილაძე  
მე-5 გვერდი

„24 საათის“ ელექტრონული ვერსია იხილეთ Web-გვერდზე **www.24saati.ge**  
ჩვენი პარტნიორები:

**თიბისი ბანკი**  
TBC BANK  
ჩვენ ვაძლევთ ერთმანეთს

**FM 102.4**  
საქართველოს რადიო

**ბანკი კონსტანტა**  
BANK CONSTANTA

ISSN 1987 9121

9177198719121001







# გამოხატვა

## პირველი გვირგვინი

ოთხი წლის შემდეგ ამ ადამიანებმა ნიუ იორკში 47 ქუჩაზე შენობა შეიძინეს და ამგვარად დააფუძნეს Fountain House („შადრევნის სახლი“), რომლის მიზანი 1980 წელს ევროპაში დაარსებულმა ინსტიტუტმა „გლობალური ინიციატივა ფსიქიატრიაში“ (მისია: ფსიქიკური დაავადების მქონე ადამიანისადმი ჰუმანური, ეთიკური მოპყრობა. თუმცა დასაწყისში მიზანი სსრკ-ის პოლიტიკატიმრების წინააღმდეგ ფსიქიატრიის გამოყენების დაგმობა იყო) ერთგვარად გაიზარა: განმეორებადი ჰოსპიტალიზაციის თავიდან აცილება ფსიქიკური ჯანმრთელობის გაუმჯობესების გზით. ეს კი სხვადასხვა არადირექტიული თერაპიული მეთოდებით, სასწავლო კურსებით, დასაქმების პროგრამებით თუ კომუნიკატორული უნარ-ჩვევების გამომუშავების საშუალებით მიიღწევა. მთელს მსოფლიოში ასე ათასზე მეტმა ადამიანმა Fountain House -ის გამოცდილების გაზიარებით არა მარტო ფსიქიკური ჯანმრთელობა, არამედ ზოგადად, ჯანმრთელობის საერთო მდგომარეობაც გაიუმჯობესა.

Fountain House -ის საგანმანათლებლო და დასაქმების პროგრამებს მართლაც რეალური დადებითი შედეგები აქვს. ამ პროგრამების დამსწრეთა 77 პროცენტი სასწავლო სრულ კურსს ბოლომდე გადის, 65 პროცენტი კი - საქმდება. „სახლს“, რასაკვირველია, ფსიქიატრიულ კლინიკასთან აქვს კავშირი, რათა ადამიანების ჯანმრთელობაზე მეთვალყურეობის გარდა არსებულ კონტიგენტში დაავადების რეციდივების სტატისტიკური მონაცემები შეაჯეროს. ერთი - ერთი კლინიკის მონაცემებით მათთან აღრიცხული და მერე „შადრევნის სახლში“ კურსგავლილი პაციენტების ავადობის რეციდივების სიხშირე - 7 პროცენტამდე დაეცა. საშუალოდ კი Fountain House -ის კლიენტების დაავადების რეციდივი 50 პროცენტს შეადგენს. ორგანიზაცია აწყობს ლოკალურ და გლობალურ მეცნიერულ თუ პოპულარულ შეხვედრებს, სიმპოზიუმებს, რომელშიც არა მხოლოდ სამედიცინო პერსონალი, არამედ მეტწილად ფსიქიკურად დაავადებული ადამიანები იღებენ მონაწილეობას. ამ სემინარებზე იხილება ისეთი საკითხები, როგორცაა ფსიქიკური გაჯანსაღების პოლიტიკაში კლუბური მიდგომის ეფექტიანობა, არტთერაპია და სოციალური მნიშვნელობა.

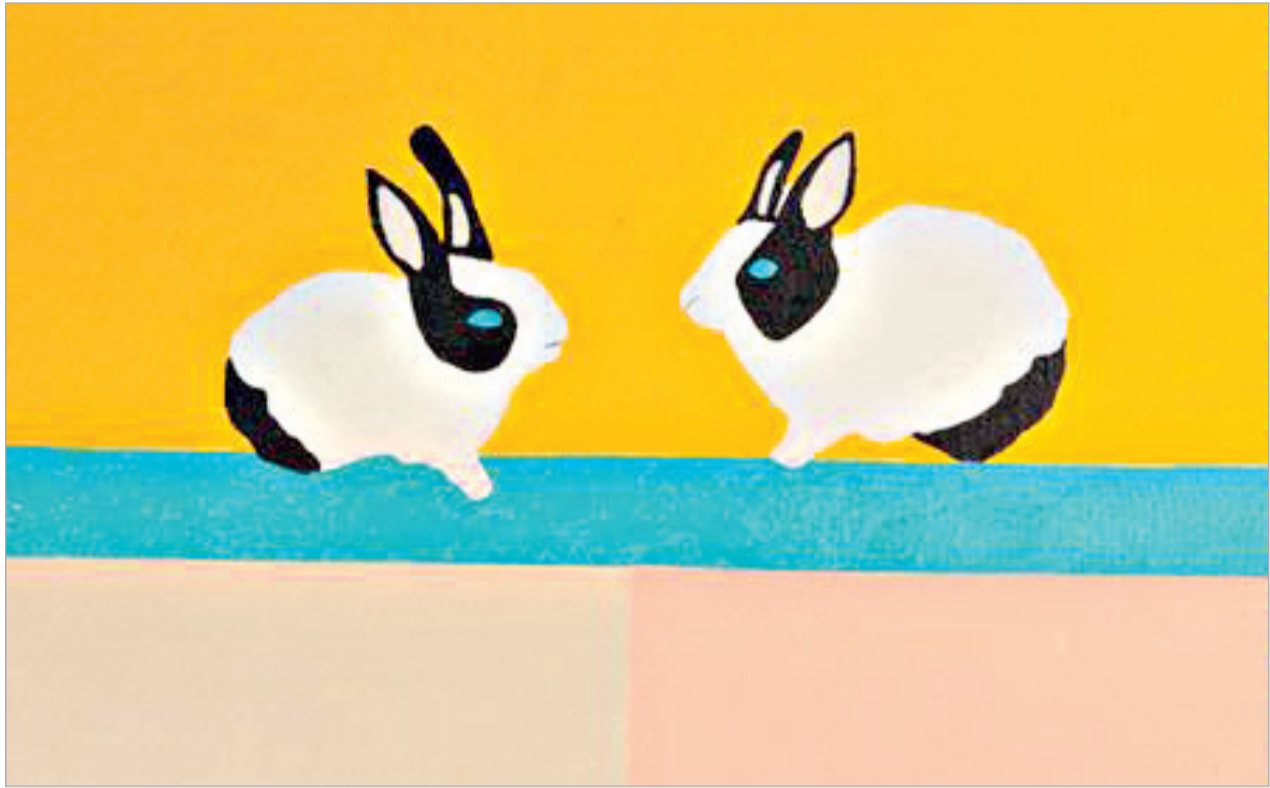
2000 წელს „შადრევნის სახლმა“ თავისი სახელოვნებო აქტივობისთვის Fountain Gallery დაარსა, სადაც პერმანენტულად ფსიქიკური პრობლემების მქონე ადამიანების გამოფენა-გაყიდვები ეწყობა. ეს გალარეა, როგორც არასამთავრობო ორგანიზაცია შეიქმნა იმ ადა-

მინთა სტიგმატიზაციის დაძლევისათვის, ვისაც შიზოფრენიის, ბიპოლარული აშლილობის თუ სხვადასხვა სახის დეპრესიის დიაგნოზი დაუსვეს, შრომისუნარო აღმოჩნენ და სხვადასხვა მიზეზების გამო საზოგადოებისგან თუ ოჯახებისგან გარიყულნი გახდნენ. თავიდან იგი ფსიქიკური დაავადების მქონე ამერიკელ ხელოვანთა და მათი ოჯახის წევრების ფსიქო-სოციალურ რეაბილიტაციისთვის იყო გამოიზნული, მერე კი გალერეის მომხმარებელთა წრე ნელ-ნელა გაფართოვდა.

ამას წინათ აქ ჯგუფური გამოფენა სახელწოდებით (Un)Seen („უჩინარი“) გაიმართა - აკვარელი, ფოტოები, წიგნის ყდები, ობიექტები - მაგალითად, გრძელი წითელი ეკალი, ანდა „მოჩვენება მოცეკვავის“ ნარინჯისფერი „პუანტები“. ზოგიერთი ნახატი კერძო კოლექციიდანაც მოიტანეს - მაგალითად, გრეგ ჯონსონის ძველი ფოტოგრაფიის მსგავსი ნამუშევარი - ძველმოდურ, ყავისფერ გრძელ კაბაში გამოწყობილი ქალი, რომელსაც თავის მაგივრად დიდი, გახუნებული თეთრი ფერის ლილი აქვს მიკერებული. ფასები ვარირებს 500 დოლარიდან ვიდრე 16 ათასამდე და ზევით.

ახლა ხანს კი დასრულდა გამოფენა-გაყიდვა სახელწოდებით Look At Me („შემომხედე“), სადაც 18 მხატვრის 40 ნამუშევარი გამოიფინა: აკვარელი, გუაში, მულტიმედია, სკულპტურა, გრაფიკა ხეზე, დიგიტალური ფოტო. ექსპოზიციის დახურვის დღეს კი გამოფენილი ნამუშევრების ნახევარზე მეტი უკვე გაყიდული იყო. გამოფენის კურატორმა ასუკა მორიმ კი ასე დაახასიათა გამოფენის ჩანაფიქრი: „ინგლისელი პედიატრისა და ფსიქოლანალიტიკოსის დ. უინიკოტის აზრით ჩვილი თავის თავის ჯერ მოსიყვარულე დედის სახის გამომეტყველებით აღიქვამს; თუ ეს გამოცდილება დადაბითია, ჩვენ ჩვენ თავს შევიცნობთ სიყვარულის საშუალებითა და სხვათა მზრუნველი დამოკიდებულებით. მაგრამ დიდი სამყარო ყოველთვის არ გვპასუხობს ისე, როგორც ჩვენ გვინდა. ნამუშევრები, რომლებიც გამოფენაზე „შემომხედე“ ნარსდგა გამოხატავენ იმ მხატვრების შთაბეჭდილებას, რომლებსაც უნდათ იმგვარ სამყაროსთან ურთიერთობა, რომელიც ისეთად „არ ხედავს“ მათ, როგორადაც მათ უნდათ, რომ დაინახოს“.

ამჟამად კი გალერეა მასპინძლობს ექსპოზიციას Into Central Park („ცენტრალ პარკში“) რომელზეც ფოტოგრაფ ლეონარდ აშენბრანდის ნამუშევრები გამოიფინა. თავად პროფესიით პედიატრს მას ბიპოლარული აშლილობის დიაგნოზი დაუსვეს. იგი 19 წლიდან ფოტოგრაფიით იყო გაცეცხული და ეგონა, რომ ეს უბრალო ჰობი იყო. მაგრამ დაავადების გამწვავების გამო ლეონარდ აშენბრანდი იძულებული იყო მიეტოვებინა საექიმო პრაქტიკა და მთელი თავისი დრო ფოტოსხელოვნებისთვის მიეძღვნა. მის ფოტოგრაფიებში დიდი მეგაპოლისების სასიცოცხლო სივრცეებია, ქალაქური ოაზისების ერთგვარი რეზიდენტები: წითელი სახანძრო მანქანები, ქალაქის შავ-თეთრი კიბეები, საღამო ხანს ცენტრალ პარკის ტბაზე მარტოდ დარჩენილი მოცისფრო ნავი, ჭრელაჭრულფერება პეპლები, ფანჯრიდან მომზირალი სურო, ვილინოს სიმები, ონავარი ციყვები და წითელ ვედროებზე წამოსკუპებული, მუქი ფერის მტრედები.



# NATALIE



# COLE

FRIDAY, NOVEMBER 1  
TBILISI CONCERT HALL

EN ESPAÑOL  OUT JUNE 25

TBC STATUS Personal Banking  TBILISI JAZZ FESTIVAL 28 OCT - 1 NOV 2013

TBILISIJAZZ.COM  /TBILISIJAZZFESTIVAL

PURCHASE TICKETS AT TBILISI CONCERT HALL'S BOX OFFICE, ONLINE AT WEBSITE BILETEBI.GE. MORE INFO BY PHONE AT 2990599



# საპენსიო რეფორმის შესახებ



Economic Policy Research Center  
ეკონომიკური პოლიტიკის კვლევის ცენტრი

საქართველოს ხელისუფლებამ საპენსიო რეფორმის დაწყების სურვილის შესახებ ოფიციალურად განაცხადა. ხუთშაბათს საპარლამენტო ოპოზიციასთან საუბრისას ამ თემაზე მუშაობა დაადასტურა ფინანსთა მინისტრის მოადგილემ გიორგი თაბუაშვილმა. პარასკევს შრომის, ჯანმრთელობისა და სოციალური დაცვის მინისტრმა დავით სერგეენკომ ჟურნალისტებთან შეხვედრისას სხდომის დაწყებამდე განუცხადა, რომ დაგროვებითი პენსია საქართველოს ყველა მოქალაქეს შეეხება. მანვე თქვა, რომ მუშაობა მსოფლიო ბანკთან ერთად მიმდინარეობს და ორი შესაძლო ვარიანტი განიხილება. ეს ჯერჯერობით ერთადერთი ოფიციალური ინფორმაციაა დაგეგმილი საპენსიო რეფორმის შესახებ.

რეფორმის აუცილებლობის შესახებ „ქართული ოცნების“ წინასწარჩევი პროგრამაში იყო საუბარი. კერძოდ, მასში ნათქვამია:

„საჭიროა, ჩამოყალიბდეს დაგროვებითი საპენსიო სისტემა, რომლითაც მოქალაქის მიერ პენსიის მიღების საფუძველი იქნება მისი საპენსიო შენატანებით დაგროვებული სახსრები. საქართველოში ამოქმედდება ევროკავშირის ქვეყნებში მოქმედი სახელმწიფო და არასახელმწიფო საპენსიო დაზღვევის უნიფიცირებულ კანონმდებლობაზე დაფუძნებული ახალი სისტემა, რომლის მეშვეობითაც თანდათანობით გახდება ევროპის სოციალური სივრცის ორგანული შემადგენელი ნაწილი. ახალი სისტემის საფუძველი მსოფლიოში აღიარებული ისეთი პრინციპებია, როგორცაა სამართლიანობა, სოლიდარობა და გარანტირებულობა. საპენსიო სისტემის არსებითი რეფორმა, რომელიც ამ სისტემის დაგროვებით პრინციპზე გადასვლას ითვალისწინებს, დაეფუძნება სავალდებულო საპენსიო დაზღვევას. რეფორმის შედეგად სისტემაში მნიშვნელოვან როლს კერძო საპენსიო ინსტიტუტები შეასრულებენ. პენსიის ოდენობა დამოკიდებული იქნება სადაზღვევო სტაჟისა და სადაზღვევო შენატანის ოდენობაზე. სახელმწიფოს ექნება გამოკვეთილი მარეგულირებელი ფუნქცია, რათა სისტემამ შეინარჩუნოს სტაბილურობა. გარდა ამისა, არასრული სტაჟისა და სადაზღვევო შენატანის მქონე მოქალაქეებს დაენიშნებათ (ან შეეცხებათ) სოციალური პენსია.“

საქართველოში დღეს პენსიების უზრუნველყოფაზე 1 146, 7 მილიონი ლარი იხარჯება და ყოველ-

წლიურად ეს თანხა იზრდება. საქართველოს ერთ სულ მოსახლეზე დაანგარიშებით ეს თანხა 256 ლარს შეადგენს, ერთ დაქირავებით დასაქმებულზე კი - 1731 ლარს წელიწადში. ეს ნიშნავს, რომ ერთი დაქირავებით დასაქმებულს ყოველთვიურად 1,7 პენსიონერზე მეტის შენახვა უხდება. შესაბამისად, ლოგიკურია, რომ ხელისუფლება საპენსიო რეფორმას გეგმავს, თუმცა, უმუშევრობის მაღალი მაჩვენებლის პირობებში ძალზე მნიშვნელოვანია არსებული რისკების სწორად დათვლა, რათა რეფორმამ ქვეყანასა და საზოგადოებას სერიოზული პრობლემები არ შეუქმნას.

ეკონომიკური პოლიტიკის კვლევის ცენტრი უკვე წერდა, რომ დაგროვებითი გარკვეული გამოცდილება და მე-20 საუკუნის მეორე ნახევრიდან საპენსიო უზრუნველყოფის სხვადასხვა მოდელები მოქმედებს. მიუხედავად მათ შორის ნიუანსური სხვაობებისა, უპირატესად ყველა ეს მოდელი სამსხვილ ჯგუფად შეიძლება დაეყოს: საპენსიო უზრუნველყოფის სოლიდარულ პრინციპზე დამყარებული მოდელი; საპენსიო უზრუნველყოფის დაგროვებით პრინციპზე დამყარებული მოდელი; საპენსიო უზრუნველყოფის შერეულ პრინციპზე დამყარებული მოდელი. ამ მოდელებზე და მათთან დაკავშირებულ რისკებზე დეტალური ინფორმაცია შეგიძლიათ „24 საათში“ 15 აგვისტოს გამოქვეყნებულ ბლოგში იხილოთ. ამჯერად კი საპენსიო უზრუნველყოფის ნაციონალურ მოდელებზე შევჩერდებით, რომელთაგან ერთ-ერთი უახლოეს პერიოდში, შესაძლოა, საქართველოს საპენსიო რეფორმის საფუძველად იქცეს.

**- ამერიკული მოდელი**  
ეს მოდელი ეფუძნება პირად საპენსიო დაზღვევას და მის ფარგლებში ერთდროულად მოქმედებს სახელმწიფო და კერძო საპენსიო სქემები.

აქედან განაწილებითი სისტემა სტანდარტულ ფორმულას ეფუძნება. პენსიონერები იღებენ შრომისუნარიანი მოსახლეობის მიერ შესაბამის ფონდებში გადახდილ

ფულს. უკანასკნელი გათვლებით, საპენსიო გადასახადის განაკვეთი, საშუალოდ, 10,7 პროცენტს შეადგენს და წესისამებრ, კომპანიის და დაქირავებული თანამშრომლის მიერ თანაბრად იხდება.

დაგროვებითი სისტემა კი საინვესტიციო მექანიზმებს ეფუძნება. საპენსიო რეზერვები ფასიან ქალაქებში და საკრედიტო ინსტიტუტებში ინვესტირდება. დაგროვებითი სისტემაშიც შედის როგორც კერძო, ასევე სახელმწიფო საპენსიო პროგრამები.

სახელმწიფო პროგრამები უზრუნველყოფს სახელმწიფო მოხელეებს. მათი ფინანსური წყაროა სახელმწიფოს ყოველწლიური შენატანები და ფონდების საინვესტიციო შემოსავალი.

არასაჯარო მოხელეები დამატებით პენსიას არასახელმწიფო ფონდებში იგროვებენ, რომლებიც ყველაზე ხშირად სამუშაო ადგილის მიხედვით იქმნება. გარდა ამისა, ნებისმიერ ამერიკელს საშუალება აქვს, საკუთარი საპენსიო ანგარიში ნებისმიერ საპენსიო ფონდში გახსნას და სიბერის უზრუნველსაყოფად დამატებითი შემოსავლის წყარო შეიქმნას.

ამდენად, ამერიკელები უზრუნველყოფენ სამი ტიპის პენსიას: სახელმწიფოს, შრომითი ურთიერთობიდან გამომდინარე (კორპორაციულს) და ინდივიდუალურს. საგულისხმოა, რომ მსგავსი მოდელი მოქმედებს ასევე ლათინური ამერიკის ზოგიერთ ქვეყანაში და ევროპაშიც (მაგალითად, პორტუგალიაში).

**- ევროპული (კონტინენტური) მოდელი**

ეს სისტემა უპირატესად ეფუძნება სამდონიან გერმანულ მოდელს, აერთიანებს რამდენიმე განსხვავებულ სისტემას და დონეების მიხედვით განსხვავდება დაზღვეულთა ოდენობით, დაფინანსების პრინციპებით და დაცულობის ხარისხით.

პირველი დონე აერთიანებს პენსიებს, რომლებიც აუცილებელია მოსახლეობის გარკვეული ჯგუფებისთვის (მოსამსახურეები, სახელმწიფო მოხელეები, ფერმე-

რები, ექიმები, ადვოკატები, ნოტარიუსები და ა.შ.)

მეორე დონეს უზრუნველყოფს საპენსიო გადასახდელები, რომლებიც ფორმირდება ვალდებულებებს „ზემოთ“, დამქირავებლის ინიციატივით.

მესამე დონეს წარმოადგენს ნებაყოფლობითი ინდივიდუალური დაგროვებები და ინვესტიციები საფინანსო ინსტიტუტებში.

ალსანიშნავია, რომ ევროპის ქვეყნების საპენსიო სისტემებში საპენსიო დაზღვევის აუცილებლობა განსაზღვრულია კანონით. სტატისტიკურად, უფრო დიდი წილი განაწილებით მექანიზმზე მოდის.

პენსიის ოდენობა ყველა დაზღვეულსთვის ინდივიდუალურია და ხელფასის ოდენობასა და სისტემაში დაზღვეულად ყოფნის ხანგრძლივობაზე დამოკიდებულია. ამავე დროს, დაგროვებული რესურსი პერმანენტულ ინდექსირებას ექვემდებარება.

ევროპის საპენსიო სისტემები ხშირად იღებენ დამატებით სახელმწიფო დაფინანსებას (დაახლოებით, მთელი საპენსიო შენატანების 20 პროცენტს). საგულისხმოა, რომ ამ ინექციების მოცულობა განსაკუთრებით გაიზარდა კონტინენტზე გამწვავებული ფინანსურ-ეკონომიკური კრიზისის პერიოდში.

**- იაპონური მოდელი**

იაპონური სისტემა ორდონიანია და სახელმწიფო სოციალურ უზრუნველყოფას ეფუძნება. სხვა ინსტიტუტები მხოლოდ სახელმწიფო სისტემის დამატებას წარმოადგენენ.

პირველი დონეს საბაზო პენსიები განეკუთვნება, რომელთა სიდიდეც განისაზღვრება ყოველწლიურად სამომხმარებლო ფასების დონის ცვლილების შესაბამისად.

საბაზო პენსიები დაზღვეულთა შენატანებით, დამქირავებელთა გადასახადებით და სახელმწიფო დოტაციებით ფინანსდება. სტატისტიკურად, საბაზო პენსიების მოთხოვნათა, დაახლოებით, მესამედს სახელმწიფო ფარავს.

მეორე დონე სახელმწიფო და პროფესიული პენსიებისგან ფორმირდება. ყველა დაქირავებული სავალდებულო წესით არის დაზღვეული, რაც მას უფლებას აძლევს დამატებით სახელმწიფო პენსიაზე. თუმცა, შენატანების სიდიდე ინდივიდუალურია და ხელფასის ოდენობაზეა მიბმული. შენატანს ერთობლივად იხდიან დამქირავებელი და დაქირავებული (იაპონურის მსგავსი მოდელი მოქმედებს ასევე დიდ ბრიტანეთში, ავსტრალი-

ასა და ჩრდილოეთ ევროპის ზოგიერთ სახელმწიფოში).

**- ჩილეს მოდელი**

ეს მოდელი მთლიანად ეფუძნება გარანტირებული სახელმწიფო გადასახდელის და შრომისუნარიანი მოსახლეობის სავალდებულო დაგროვებითი დაზღვევის პრინციპებს. კანონმდებლობით განსაზღვრული წესით, დაქირავებული თანამშრომლები ექვემდებარებიან სავალდებულო საპენსიო დაზღვევას და ვალდებული არიან, საპენსიო ფონდში ხელფასის 10 პროცენტი შეიტანონ.

ამ მოდელის საგულისხმო დეტალია ის გარემოება, რომ შენატანებს საპენსიო ფონდში აკეთებს არა დამქირავებელი, არამედ დაქირავებული. შემდეგ ფონდები ახდენენ მობილიზებული რესურსების ინვესტირებას, მაგრამ თუ მათი საინვესტიციო პოლიტიკა წარუმატებელი აღმოჩნდება, პენსიას გაცემის ვალდებულებას სახელმწიფო კისრულობს.

საბოლოოდ, პენსიაზე გასვლისას პენსიონერს აქვს არჩევანი:

- ა) გადაუნაწილდეს პენსია მთელ დარჩენილ ცხოვრებაზე;
- ბ) აიღოს დაგროვილი რესურსი დროის გარკვეულ პერიოდში;
- გ) მიიღოს დაგროვილი თანხა ერთიანად (უპირატესად ეს ხდება ე.წ. განსაკუთრებულ შემთხვევებში);

ყველა ეს მოდელი მუდმივად ვითარდება იმ პრობლემებიდან გამომდინარე, რომელთა წინაშეც ისინი პრაქტიკაში დგებიან.

ამ დროს ერთ-ერთი მნიშვნელოვანი ამოცანა იმის განსაზღვრაა, შესაძლებელია თუ არა არსებული გადასახადების პირობებში რეალური საპენსიო რეფორმის განხორციელება, თუ ეს თითოეული ჩვენგანის საგადასახადო ტვირთის სავალდებულო დამძიმების გზით მოხდება; მნიშვნელოვანია ასევე ის, თუ რამდენად მოახერხებს ხელისუფლება, რომ ამ დაბეგრის ქვეშ რეალურად დასაქმებულების შემოსავალი მოაქციოს და არა მხოლოდ საქართველოს მოსახლეობის ის მცირე ნაწილი, რომელიც დღეს ფორმალურად დასაქმებულების გრაფაში გვხვდება. ამ და ბევრ სხვა კითხვაზე პასუხის გაცემა მოუწევს მთავრობას, რომელმაც საკმაოდ მძიმე მისია - საპენსიო სისტემის რეფორმირება იტვირთა. საერთაშორისო გამოცდილება გვამცნობს, რომ ეს საკმაოდ ხანგრძლივი, შრომატევადი და წინააღმდეგობებით სავსე გზაა.

## მთავარი პროკურორი: ზურაბ ჟვანიას

### ბარდაცვალების საქმეში ახალი ბარამოებებია

საქართველოს მთავარმა პროკურორმა არჩილ კბილაშვილმა გუშინ სასტუმრო „რედისონში“, სადაც პროკურატურის სტრატეგიული განვითარების პრეზენტაცია გამართა, ყოფილი პრემიერის ზურაბ ჟვანიას გარდაცვალების საქმეზეც ისაუბრა და აღნიშნა, რომ ზურაბ ჟვანიას ცხედრის ეგზეზუმაციის თარიღი ჯერ გარკვეული არ არის. რაც შეეხება უშუალოდ გამოძიების პროცესს, მთავარმა პროკურორმა კიდევ ერთხელ დაადასტურა, რომ საქმეში ახალი გარემოებებია.

**„აქამდეც დამიდასტურებია, რომ არის ახალი გარემოებები, ინტენსიური საგამოძიებო მოქ-**

**მედებები გრძელდება, შესაბამისად, იმის პროგნოზირება, თუ რა შედეგი შეიძლება დადგეს, ჩემი მხრიდან არ იქნება მართებული. დაველოდოთ მოვლენებს. ყველა ადამიანი, მათ შორის, მოქალაქე ნათელა მოდებაც, პროკურატურის მხრიდან უკვე გამოკითხულია,“** - განაცხადა არჩილ კბილაშვილმა.

მისივე განმარტებით, საქმე აუცილებლად გაიხსნება და სიმართლეს ყველა გაიგებს.

რაც შეეხება ნათელა მოდებაც, რომელიც არჩილ კბილაშვილმა ახსენა, იგი კადეტთა კორპუსის ყოფილი თანამშრომელია და საგაზეთო ინტერვიუებში ჰყვება, რომ

2006 წლის 2 თებერვლის ღამეს საბურთალოს ქუჩაზე, იმ სახლის სიახლოვეს, სადაც მეორე დღეს ყოფილი პრემიერ-მინისტრი გარდაცვალებული იპოვეს, დაინახა, თუ როგორ მიიტანა ოთხმა-ხუთმა ადამიანმა ორი ცხედარი.

ცნობისათვის - 17 ოქტომბერს პრემიერ-მინისტრმა ბიძინა ივანიშვილმა გაზეთებისა და რადიოების მთავარ რედაქტორებთან შეხვედრისას განაცხადა, რომ ზურაბ ჟვანიას გარდაცვალების საქმეში სერიოზული რითგები არსებობს.

არჩილ კბილაშვილმა იმავე დღეს დაადასტურა, რომ ყოფილი პრემიერის გარდაცვალების საქმეში გამოიკვეთა ახალი გარემოე-

ბები და შესაბამისად - ახალი ვერსია და გამოძიება ინტენსიურად მიმდინარეობს.

ამასთან, ზურაბ ჟვანიას გარდაცვალების საქმეზე კომენტარი გააკეთა საქართველოს პარლამენტის თავმჯდომარემ დავით უსუფაშვილმა.

მისი თქმით, ამერიკის გამოძიების ფედერალური ბიუროს ექსპერტების მსჯელობის საგანი არ ყოფილა, ჰქონდა თუ არა ზურაბ ჟვანიას თავის არეში რაიმე ტიპის დაზიანება.

**„ზურაბ ჟვანიას გარდაცვალების საქმესთან დაკავშირებით საქართველოში და აუცილებელია, თუკი რაიმე დამატებითი საგამოძიებო**

**მოქმედებებია საჭირო, ამის რაც შეიძლება სწრაფად გაკეთება. თუკი გასულ წლამდე ამ საქმეში არავითარი ძვრა არ იყო, ამას თავისი ახსნა გააჩნია, მაგრამ ერთი წელი ახალი მთავრობის პირობებში საკმარისია გამოძიების მიმართულებით დამატებითი სამუშაოს ჩასატარებლად. არაოფიციალური ინფორმაციით კი, გეტყვით იმას, რომ ის საკითხი, ზურაბ ჟვანიას თავის არეში დაზიანება აქვს თუ არა აქვს, ფედერალური ბიუროს ექსპერტების მსჯელობის საგანი არ ყოფილა, მათ ამ საკითხზე არ უმსჯელიათ,“** - განაცხადა დავით უსუფაშვილმა.

# შერმადინის მწვანე მილი

პირველი გვარდია

„სარაგოსა“ არ არის „ბარსელონა“. „სარაგოსა“ არ არის „ლაბორალი“. იდეაში, „სარაგოსა“ ჩვეულებრივი გუნდია. და ამ გუნდმა ჩვეულებრივი ცენტრი დაირტყა. ცენტრი, რომელიც პრობლემებს მოაგვარებს. იმ პრობლემებს, რომლებსაც სხვები, არაცენტრები შექმნიან. მთელ ამ დამღლეულ და სასიამოვნო პროცესს გიოს ვიკა სანიკიძე გაუადვილებს. შერმადინი და სანიკიძე „სარაგოსას“ ეჩვევიან.

შერმადინმა მოუმატა. „სარაგოსამ“ ეს იცოდა და ესპანელების სკაუტებმა გიოზე ამომწურავი ინფორმაცია მიიღეს. ევრობასკეტიდან „სარაგოსას“ ოფისში დაამესიჯეს - ბიჭმა მოუმატა, ფაჩულიას არყოფნაში თითქმის ფაჩულია იყო და მშვენიერი ტრანსფერი გამოდის. შერმადინი სწავლობდა უბურთოდ თამაშს და ისწავლა. შერმადინი სწავლობდა აკურატულად თამაშს და აქაც ბოლომდე გავიდა. შერმადინი სწავლობდა თავისი პოტენციალის ბოლომდე გამოყენებას და ეს მისიაც თითქმის შესრულა. შერმადინი პარტნიორებზე, ხუთეულიდან დარჩენილ ოთხ კაცზე თამაშს სწავლობდა და ამ მხრივაც გიომ ფრიადი დაიმსახურა. საკალათბურთო ზაფხული შერმადინმა საშემოდგომოს გარეშე დაასრულა და ესპანეთში მშვენიერი კონტრაქტი მიიღო.

ამერიკაში, ლებრონების, ჰოვარდებისა და ჩუმი პენსიონერების ლიგაში, ცენტრების დიდი დეფიცი-



ტია. ყველა მაღალს ცენტრის სივი აქვს და თითქმის ყველა მაღალი პრიმიტიულად, დამწყები კულტურისტივით აზროვნებს. იციან, რომ შეუცვლელი არიან და, ნებისმიერ შემთხვევაში, გუნდის მფლობელებისგან სოლიდურ კუშს მიიღებენ. სადაც დიდი ფულია, იქ პროგრესირებადი თავმოყვარეობა და მთელი ეს კომბინაცია საბანკო ანგარიშზე აისახება. ამერიკული სილამაზე საკალათბურთო უბანშიც გადადის და ამერიკაში კალათბურთი ანაბოლიკების დიეტაზე დამჯდარი ტიპების გასართობი გახდა. ინტელექტზე მოდა წარსულშია. შერმადინი ინტელექტთან შენობით არის და რალაცების თხოვნის არ ერიდება. შერმადინი პროგრესირებს და გიომ თავისი ნიჭის, ნერვების უკეთ გამოყენება ისწავლა. გიო გაიზარდა და სანდო, ძალიან კარგი ცენტრია. შერმადინი პროგრესირებს. გიომ მაგრად მოუმატა.

გიოს ნაკრებში თავისი დატვირთვა აქვს. იქ ზაზა ფაჩულია სამწამიანში ბოსია და შერმადინმა ერთი ტურნირით ზაზა შეცვალა. შერმადინმა მაქსიმუმში გააკეთა. გიორგი მაქსიმალისტია. კალათბურთით მაქსიმალისტი და, სხვა მხრივ, ჩვეულებრივი ახალგაზრდა, რომელიც უმატებს. შერმადინმა მაღალ დონეზე თამაში ისწავლა და ამით სიამოვნებას იღებს. შერმადინი განსაკუთრებულია. და გიომ ეს იცის. და გიო მოუმატებს. და გიომ აუცილებლად უნდა მოუმატოს. ამ ნიჭს უკეთ გა-

მოყენება უნდა და შერმადინმა ეს ისწავლა. შერმადინმა ეს ათვისა და შერმადინი ძალიან სწრაფად პროგრესირებს. ყველაფერი ძალიან სწრაფად მოხდა.

„სარაგოსაში“ გიოს თავისი როლი და დატვირთვა ექნება. „სარაგოსა“ ჩვეულებრივი გუნდია, რომელმაც ორი ჩვეულებრივი ქართველი მიიღო. „სარაგოსაში“ შერმადინი მაქსიმუმს გააკეთებს. უკვე დაიწყო. გიო კარგ გუნდში მივიდა და შერმადინმა ეს დაიმსახურა. როდესაც ორჯერ, ორ სხვადასხვა გუნდთან ერთად იგებ ევროლიგას, ყველაფერს, მეტს და უკეთესს იმსახურებ. შერმადინმა უნდა დაისვენოს. გიოს პერსპექტივაში მეტი პერსპექტივაა. გიომ ეს იცის. ჩვენც ვიცით.

„სარაგოსაში“ გიო შერმადინს ძალიან მარტივი თემები მისცეს. გიო ცენტრია და უნდა იცენტროს. დეგები სამწამიანში, ცდილობ კარგი პოზიციის არჩევას, იღებ ბურთს და უკომპლექსოდ აზროვნებას ეჩვევი. „სარაგოსა“ არ არის „რელი“. „სარაგოსა“ არ არის „ბარსელონა“. „სარაგოსა“ არ არის „ლაბორალი“. იდეაში, „სარაგოსა“ ჩვეულებრივი გუნდია. და ამ გუნდმა ძალიან ჩვეულებრივი ცენტრი დაირტყა. ცენტრი, რომელიც პრობლემებს მოაგვარებს. იმ პრობლემებს, რომლებსაც სხვები, არაცენტრები შექმნიან. მთელ ამ დამღლეულ და სასიამოვნო პროცესს გიოს ვიკა სანიკიძე გაუადვილებს.

მიდით, შეუბერეთ!

## სამხილბებმა ახალგაზრდული მსოფლიო ჩემპიონატი შეაჯამეს

სპორტისა და ახალგაზრდობის საქმეთა სამინისტროში სამბოს ფედერაციის ხელმძღვანელობამ ახალგაზრდა მსოფლიო ჩემპიონატი შეაჯამა.

ახალგაზრდულმა, ქაბუკთა და გოგონათა ნაკრებებმა სალონიკოში ჩატარებულ მსოფლიო ჩემპიონატზე (11-14 ოქტომბერი) 3 ოქროს, 5 ვერცხლისა და 10 ბრინჯაოს მედალი მოიპოვა. ყველაზე შედეგიანად ქაბუკთა გუნდმა იასპარეზა - ათი წონითი კატეგორიიდან რვა სპორტსმენმა მედალი მოიპოვა. ქაბუკებმა მთავარი მწვრთნელის, მირიან პავლიაშვილის ხელმძღვანელობით, სულ 1 ოქროს, 2 ვერცხლისა და 5 ბრინჯაოს მედალი დაისაკუთრა. მსოფლიო ჩემპიონი 60 კილოგრამ წონით კატეგორიაში გახდა გიორგი მეტრეველი, ხოლო ირაკლი კუპატაძეს (52 კგ.) და აპოლონ ზურაბიანს (75 კგ.) ჩემპიონობამდე თითო ნაბიჯი დააკლდათ. ბრინჯაოს მედლებით დაასრულეს მსოფლიო ჩემპიონატი თორნიკე ჭოველიძემ (65 კგ.), გიგა ნოზაძემ (70 კგ.), ირაკლი გოგია (81 კგ.), ჯონი ჭითანავამ (87 კგ.) და გიორგი ლაზუაშვილმა (+87 კგ.).

ავთანდილ ცინცაძის ახალგაზრდულმა ნაკრებმა 1 ოქროს, 3 ვერცხლისა და 3 ბრინჯაოს მედალი მოიპოვა. ოქროს მედალს დაეფუფლა უშანგი მარგანი (82 კგ.). ოქრომდე თითო ნაბიჯი დააკლდათ თეიმურაზ ხაჩიძეს (90 კგ.), თორნიკე ოთინაშვილსა (100 კგ.) და გუგა კობორძალიძეს (+100 კგ.).

მესამე ადგილები დაიკავეს გიორგი მეტრეველი (48 კგ.), თორნიკე მუზაშვილი (57 კგ.) და მიხეილ მეზურნიშვილი (74 კგ.). ვაჟების პარალელურად ჩემპიონები და პრიზორები გა-



მოვლინდნენ გოგონათა შორისაც. საქართველოს ნაკრებიდან ყველაზე შორს წავიდა ელენე ქებაძე (მძიმე წონა), რომელმაც ოქროს მედალამდე სერბი, რუსი და ბულგარელი მეტოქეები ჩამოიცილა გზიდან. საერთო ჩათვლაში ბრინჯაოს მედლებით თავიანთი წვლილი შეიტანეს ნინო მარტიაშვილმა (60 კგ.) და თეა სუხიტაშვილმა (68 კგ.).

გოგონათა ნაკრები საბერძნეთში მხოლოდ ოთხი სპორტსმენით იყო წარმოდგენილი.

ქაბუკთა და ვაჟთა ახალგაზრდულმა ნაკრებებმა საერთო გუნდურ ჩათვლაში მეორე ადგილები დაიკავეს. ჩემპიონი ორივე ასაკობრივ ჯგუფში, როგორც მოსალოდნელი იყო, რუსეთი გახდა. ქაბუკებში მესამე იყო ყაზახეთი, ახალგაზრდებში კი - ტაჯიკეთი.

ახალგაზრდული ნაკრების მთავარმა მწვრთნელმა ავთანდილ ცინცაძემ და ქაბუკთა ნაკრების თავკაცმა მირიან პავლიაშვილმა აღნიშნეს, რომ შეგირდების ჭიდაობით და შედეგით კმაყოფილები არიან, მაგრამ ცინცაძემ მსაჯების მიერ დაშ-

ვებულ შეცდომებზეც გაამახვილა ყურადღება - ეს რომ არა, საერთო გუნდურ ჩათვლაში ორივე ასაკობრივ ჯგუფში მეორე ადგილს არ დაეკავებდით.

**საქართველოს ახალგაზრდული და ქაბუკთა ნაკრებების შედეგები მსოფლიო პირველობაზე**

**ქაბუკები**

(1 ოქრო, 2 ვერცხლი, 4 ბრინჯაო)

გიორგი მეტრეველი (60 კგ) - ოქრო

ირაკლი კუპატაძე (52 კგ) - ვერცხლი

აპოლონ ზურაბიანი (75 კგ) - ვერცხლი

თორნიკე ჭოველიძე (65 კგ) - ბრინჯაო

გიგა ნოზაძე (70 კგ) - ბრინჯაო

ირაკლი გოგია (81 კგ) - ბრინჯაო

ჯონი ჭითანავა (87 კგ) - ბრინჯაო

გიორგი ლაზუაშვილი (+ 87 კგ) - ბრინჯაო

მთ. მწვრთნელი მირიან პავლიაშვილი

გუნდური - 1. რუსეთი 38, 2. საქართველო 33, 3. ყაზახეთი 25

**ახალგაზრდები**

(1 ოქრო, 3 ვერცხლი, 3 ბრინჯაო)

უშანგი მარგანი (82 კგ) - ოქრო

თეიმურაზ ხაჩიძე (90 კგ) - ვერცხლი

თორნიკე ოთინაშვილი (100 კგ) - ვერცხლი

გუგა კობორძალიძე (+ 100) - ვერცხლი

გიორგი მეტრეველი (48 კგ) - ბრინჯაო

თორნიკე მუზაშვილი (57 კგ) - ბრინჯაო

მიხეილ მეზურნიშვილი (74 კგ) - ბრინჯაო

გუნდური - 1. რუსეთი 51, 2. საქართველო 32, 3. ყაზახეთი 16

**გოგონები**

(20 წლამდე)

ელენე ქებაძე (+ 80) - ოქრო

ნინო მარტიაშვილი (60 კგ) - ბრინჯაო

თეონა სუხიტაშვილი (68 კგ) - ბრინჯაო

- ბრინჯაო

## საკალათბურთო სეზონის ახალი სეზონის ახალი სპონსორით იწყება



დღეს თბილისის სპორტის სასახლეში საქართველოს 23-ე საკალათბურთო ჩემპიონატი აიღებს სტარტს.

საკალათბურთო სუპერლიგის ახალ სეზონზე 9 გუნდი ითამაშებს - თბილისის გუნდები: არმია, სოხუმი, შსს აკადემია, ოლიმპი, დინამო, მაკაბი და რეგიონული გუნდები: ქუთაისი, ბათუმი და რუსთავი.

სუპერლიგის ახალი სეზონის დაწყებასთან დაკავშირებით, გუნდის სპორტისა და ახალგაზრდობის საქმეთა სამინისტროში პრესკონფერენცია გაიმართა.

პრესკონფერენციაზე ხელი მოეწერა დოკუმენტს საქართველოს კალათბურთის ფედერაციის პრეზიდენტ ბესიკ ლიპარტელიანსა და „ევროპაბეთის“ დირექტორ გიორგი გედევანიშვილს შორის - აზარტული თამაშების კომპანია „ევროპაბეთი“ ოფიციალურად გახდა საკალათბურთო სუპერლიგის ახალი სპონსორი.

სუპერლიგის ხელმძღვანელობა ჩემპიონატის გახსნის დღეს, 19 ოქტომბერს, ასევე გეგმავს 2012-2013 წლის სეზონის „წლის წიგნი N2“-ის პრეზენტაციას, რომელიც სპორტის სასახლის VIP-ზონაში ჩატარდება და 13:00 საათზე დაიწყება.

**საკალათბურთო სუპერლიგა, პირველი წრე, პირველი ტური**

19 ოქტომბერი, თბილისი, სპორტის სასახლე

მაკაბი - შსს აკადემია 11:45

ოლიმპი - ბათუმი რსუ 14:00

სოხუმი - ქუთაისი 16:00

არმია - რუსთავი 18:00

სამინისტროს პრესსამსახური

PHOTOGRAPHED BY FRED HEYLAN

# ELITE MODEL LOOK CASTING 2013

N°1 MODEL SEARCH [WWW.ELITEMODELLOOK.COM/GE](http://WWW.ELITEMODELLOOK.COM/GE)

- 21 JULY KUTAISI Opera House 14:00 - 17:00
- 23 JULY GORI Gamarjveba Movie Theatre 14:00 - 16:00
- 26 JULY GURJAANI Cultural Centre 14:00 - 16:00
- 29 JULY ZUGDIDI Art Gallery 14:00 - 17:00
- 17 AUGUST BATUMI Hotel Intourist 14:00 - 17:00
- 18 AUGUST OZURGETI Theatre Hall 14:00 - 16:00
- 07 SEPTEMBER TBILISI Tbilisi Mall 14:00 - 18:00

2013  
**elite**  
MODEL LOOK  
GEORGIA

**ic** MODEL MANAGEMENT

