

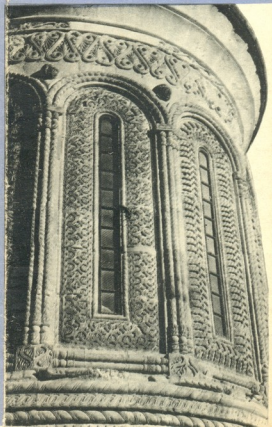
3cm

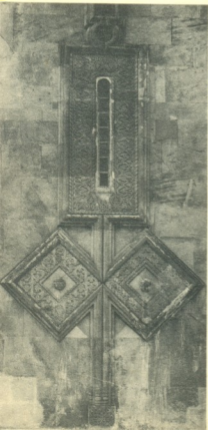
ՀԱՄԱԵՆԻ
ՆՈՇՏԱԳՐԱԿԱՆ

КВАТАХЕВИ

ՔՅՆՈՒՆԵՅՅՈՒ

№ 52/6





ქ ვ ა თ ა ნ ო ბ ი

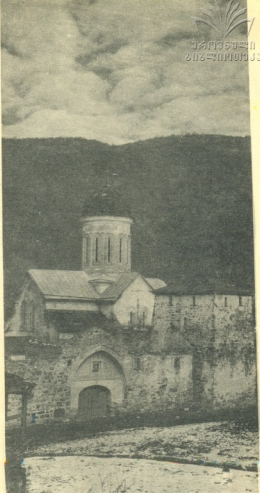
(XII — XIII ს-თა მიჯნა)

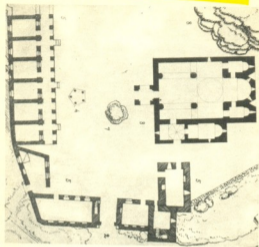
მდ. კავთურის ხეობის სიღრმეში მდებარეობს ქვათახევის ძველი მონასტერი, რომელიც ქართულ მატარებელში არა ერთხელ იხსენიება. მონასტრის მთავარი საგებობა გუმბათოვანია ტაძარია.

თავის გვერდით, ზეოთმოძღვრული ფორმებითა და ფსადთა მორთულობით ქვათახევის ტაძარი XII ს-ის დასასრულსა და XIII ს-ის დასაწყისის ტიპური ძეგლია. ჩუქურთმითა სიმდიდრითა და მრავალფეროვნებით, მათი შესრულების ხარისხით ქვათახევი შედარებითა ქართული ზეოთმოძღვრების საუკეთესო ნიმუშებს მიეკუთვნება. ქვათახევის თანამედროვე და მონათესავე ძეგლებია ბეთანიისა და ფიტარეთის გუმბათოვანი ტაძრები. აგრეთვე „მალაღანო ეკლესია“, რომელიც სოფ. წინაჩხვიდან ქვათახევისკენ მიმავალ გზაზე მდებარეობს.

თავდაპირველად ქვათახევი დედათა მონასტერი იყო. ძველი ქართველი შემტაცანე მოგვიტობობს, რომ XIV ს-ის ბოლოს, როცა საქართველოს ლაგვიმურის ჯარი შემოესია, ქვათახევის მონასტერი აოხრებულ იქნა. ტაძრის შენით შეიზღუდი იყვნენ „მღვდელნი, დიაკონნი, მღვდელმონაზონნი, კლბაკნი და უღონონი და დედანი მონაზონნი და თავადთა ასულნი და დედანი“. თავდასხმელებმა ჯერ შეურაცხვეს ეკლესიაში თავშესაფრებულნი, ხოლო ამის შემდეგ ზოგი თან წაიყვანეს, ხოლო ამათ, რომელთაც „არა დაუტყვეს სჯულნი ქრისტიანნი“, აგრეთვე დავრდომილი, შეურაცხებულნი, დააწვეეს ეკლესიის შენით და ცდომილი წაუყრიდეს.

მიუხედავად დავრანებისა, ძველი ეკლესიის პერანგის დედი ნაწილი და გუმბათის ეული მოლიანად მაინც კარგად გადარჩა. შენით კი მონასტრობის ქვალი სრულებით აღარ ჩანს.





КВАТАХЕВИ

(Конец XII и начало XIII в.)

В глубине ущелья р. Кавтура находится древний Кватахевский монастырь, о котором не раз упоминают грузинские летописи. Главное сооружение монастыря — большой купольный храм.

По своему плану, формам и украшениям фасадов Кватахевский храм является типичным памятником конца XII и начала XIII в. Богатство и разнообразие орнамента, качество исполнения резьбы ставят Кватахеви в ряд лучших памятников средневековой грузинской архитектуры. Кватахевский храм относится к той группе купольных памятников, которую составляют знаменитые храмы Бетанна (близ Тбилиси), Питарети (в Тетрикарском р.) и др. По характеру резьбы близка

к Кватахеви и т. н. «Магалаант элесна» — однонефная некупольная церковь, расположенная неподалеку от монастыря, по дороге из сел. Цинарехи в Кватахеви.

Первоначально в Кватахеви был женский монастырь. Грузинский летописец рассказывает, что в конце XIV в., во время нашествия Тамерлана, монастырь сильно пострадал. По словам летописца, в церкви укрылись священники, дьяконы, монахи и монахини, больные и немощные. Монголы сперва поиздевались над ними, затем некоторых захватили с собой, а тех, кто «не захотел отречься от христианской веры», а также больных, связали, уложили в церкви и сожгли.

Несмотря на повреждения храма, большая часть облицовки стен и барабан купола полностью — хорошо сохранились. Внутри следов росписи не видно.

Южный притвор храма построен одновременно с ним, западный же — во второй половине XVII в. настоятелем монастыря Николаем Чхеидзе.

Ряд построек у входа в ограду относится к позднефеодальному времени (XVII—XVIII вв.).

В 1854 г., по почину Иоанна Тархан-Моурави, храм был капитально отремонтирован: восстановили утраченные части наружной облицовки стен, а также перекрытие купола, которое своей полусферической формой, совершенно чуждой формам грузинской архитектуры, сильно искажает общий облик памятника.

В 1854—1874 гг. были сооружены различные монастырские постройки. Заонинна во дворе монастыря построена в 1872 г.

В. Беридзе

Редактор Б. Лордкипанидзе. Художник Д. Габ: швили.

Государственное издательство «Сაბჭოთა საქართველო»
Тбилиси 1960

Заказ № 1376. УД 02390. Тир. 3000. Цена 1 руб.
Комбинат печати. Тбилиси, Марджанишвили 5.

Г. е 1/1-1961 г. 10 к