

ПО ЗАПАДНОМУ

# КАВКАЗУ



МАРШРУТНАЯ ТУРИСТСКАЯ НАРТА

ВОДНЫЙ ТУРИЗМ

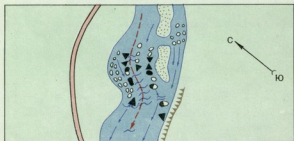
( по р. Нодори. от с. Нвемо-Анара до устья )

МАСШТАБ 1:130000

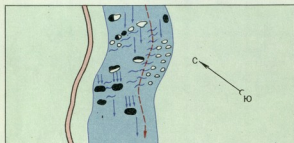
ПРОХОЖДЕНИЕ ПОРОГОВ



**Порог №1** расположен в 500 м ниже впадения в Нодори р. Мраба. Порог начинается шиверой, его длина без шиверы 40-50 м. Опасность представляет большой камень-«бык» в левой части рени, на который влечет течение. Высота волн здесь 0,8-1 м. Разведка порога возможна с любого берега.



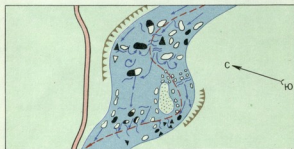
**Порог №2** расположен в 500 м ниже по течению, в месте разделения рени на 2 протока. Длина порога 100 м, шиверы - 150 м. Пройти порог нужно в левой части правой протоки, между большим надводным камнем справа и полуподводным камнем слева.



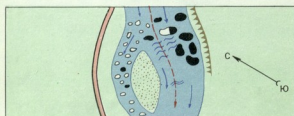
**Порог «Камни Чхалты»** В 400-500 м ниже устья р. Чхалта у левого берега виден большой темный камень, который является ориентиром порога №3, расположенного на левом изгибе рени. Левый берег здесь низкий галечниковый, справа гроздятся огромные глыбы нан на берегу, так и в реке. Разведка порога слева, проход его у самого берега даже слева, куда можно попасть, зайдя в начале порога в его центр.



**Порог №4** находится в 1,5 км выше с. Набчара. Ориентиром служит большая черная скала на левом берегу рени. Порог представляет собой короткий, длиной 25 м, но крутой уступ с мощным сливом воды между крупными темными глыбами. Перед порогом - шивера. Пройти порог следует посередине, разведка по правому берегу.



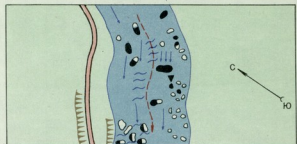
**Порог №5.** Ориентир - 65 км Военно-Сухумской дороги. Порог представляет собой мощный слив воды между двумя носами валов. Пройти его следует по центру, затем в левую протоку, постепенно приближаясь к острову и уходя далее к левому берегу. Разведка порога слева.



**Порог №6** находится на следующем километре. Небольшой по протяженности с мощным течением при ширине русла 10-12 м и высотой волн в сливе 1,5-2 м. В левой части русла и на берегу больше камни, протока справа мелководна. Разведать порог можно по правому берегу.



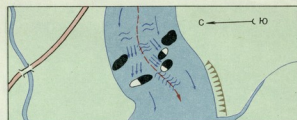
**Порог «Канатка»** - один из самых сложных на реке. Расположен у впадения в Нодори р. Вямчи и назван так по живущему здесь натянтому канату через реку. Ориентиром служит большой черный камень в виде пирамиды на левом берегу. Порог протяженностью 300 м состоит из нескольких поперечно расположенных каменных гряд и начинается в двух протоках. Пройти его следует правой протокой по центру, далее с уклоном к левому берегу и перед поворотом рени - ближе к правому.



**Порог №8** начинается за левым изгибом рени после прохода километровой шиверы. Образован он несколькими грядками намей длиной 300 м. В средней части порога течением влечет на большой надводный камень, находящийся в середине русла. Порог следует проходить сначала в левой части русла, далее уйти вперед, оставив камень за левым бортом и затем постепенно идти снова к левому берегу. Разведка порога слева.



**Порог №9** находится в 5 км ниже по течению. Ориентиром служит небольшая круглая осель на правом берегу. Длина порога 70 м, здесь довольно-таки мощный слив воды с прижимом к камням, раскиданным в русле справа. Проход порога ближе к левому берегу.



**Порог «Камни Латы»** расположен в 1 км до с. Латы между двумя большими черными глыбами. Порог короткий, 40 м длиной с быстрым течением в русле шириной 10 м и высотой волн до 1,5 м. Пройти его следует по центру. Разведка возможна с любого берега.



**Порог «Белокаменный»** длиной 60 м, находится в двух протоках в 1 км выше Багатских скал. Правобережье здесь изобилует наличием белых известняковых глыб. В обеих протоках бурное течение с волнами до 1,5 м. Пройти порог лучше по центру правой протоки.

УСЛОВНЫЕ ОБОЗНАЧЕНИЯ

- Направление течения, отдельные струи
- Камни в русле:
- Надводный
- ◐ Полуподводный (обливной)
- Подводный
- ▲ Подводный
- ~ Стояние волны:
- ~ до 1 м
- ~ до 2-х м
- ≡ Прижимы
- Песчаная отмель или остров
- ~~~~~ Обрывистый берег
- > Путь движения в пороге



п 105/6

PX 4535/1



ПРИЯТНОГО ПУТЕШЕСТВИЯ!

ГОСТЕПРИИМНАЯ АБХАЗИЯ ЖДЕТ ВАС



КОМИТЕТ ГЕОДЕЗИИ И КАРТОГРАФИИ СССР

МОСКВА 1991

Карта составлена и подготовлена к печати Грузинским  
аэрогеодезическим предприятием в 1989 г.

Редакторы Озриченко А. Л., Агалишвили В. А.

Текст Бондарева Н. Д. и Григорьева В. Н.

Фотография Бондарева Н. Д.

Художественное оформление Агалишвили Н. А.

Технический редактор Л. В. Кузнецова

Подписана к печати 5.06.91 г.

Формат бумаги 60x70. Бумага картографическая

Лес. л. 1. Усл. печ. л. 12

Тираж 1 000 экз. Заказ № 111-41. Цена 50 коп.

Тбилисская картографическая фабрика

5304020000

071(02) - 90

881-91

© Госгидроиздательство СССР 1991 г.