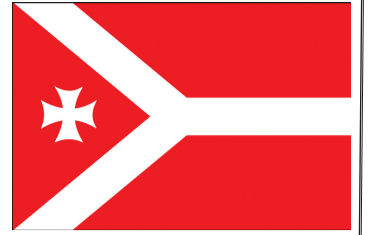




საშურის მოახბე



№6 (428) 19 თებერვალი, ორშაბათი, 2024 წელი

საშურის მუნიციპალიტეტის საკრებულოს რიგარეშე

სხდომა

13 თებერვალს, გადაუდებელი აუცილებლობიდან გამომდინარე, საკრებულოს სხდომა გაიმართა, ნინო ლიპარტელიანის თავმჯდომარეობით.

სხდომაზე მხარი დაუჭირეს ცვლილებებს საშურის მუნიციპალიტეტის 2024 წლის ბიუჯეტსა და ასიგნებებში, საქართველოს საბიუჯეტო კანონმდებლობაში განხორციელებული ცვლილებების შესაბამისად.

პროექტები მერიის საფინანსო-საბიუჯეტო სამსახურის ხელმძღვანელმა ლელა მაჭარაშვილმა წარმოადგინა.



„სოფლის მხარდაჭერის პროგრამა“ დასასრულს უახლოვდება

დღეს, 12 თებერვალს, საშურის მუნიციპალიტეტის მერის მოადგილე ზვიად ჟურაძე, საკრებულოს თავმჯდომარის მოადგილე ნოდარ ლომიძე, მუნიციპალიტეტის მერიისა და საკრებულოს წარმომადგენლები შეხვდნენ კლდისწყაროს, წელვერის, ქვემო და ზემო ბროლოსნის, ტიტვინისწყაროსა და ჩორჩანას მოსახლეობას.

მოქალაქეებმა და მუნიციპალიტეტის ხელმძღვანელმა პირებმა ერთობლივად იმსჯელეს პრიორიტეტულ საკითხებზე და დასახეს მათი გადაჭრის გზები.



მოქალაქეთა გადაწყვეტილებით, სოფლის მხარდაჭერის პროგრამის ფარგლებში, კლდისწყაროში მოეწყობა სკვერი, წელვერში დასრულდება ბეტონის გზა, ქვემო ბროლოსანში მოწყობილია სანიაღვრე არხები, ზემო ბროლოსანსა და ტიტვინისწყაროში გაკეთდება ბეტონის გზა, ხოლო, ჩორჩანაში დაიწყება მინი სტადიონის საძირკვლის მოწყობა.

ასევე მუნიციპალიტეტის მერიისა და საკრებულოს წარმომადგენლები შეხვდნენ ცოცხნარის, ოძისის, ცივწყაროს, ქემფერის, წაბლოვანისა და ცეღანის მოსახლეობას.

მოქალაქეებმა და მუნიციპალიტეტის ხელმძღვანელმა პირებმა ერთობლივად იმსჯელეს პრიორიტეტულ საკითხებზე და დასახეს მათი გადაჭრის გზები.

მოქალაქეთა გადაწყვეტილებით, სოფლის მხარდაჭერის პროგრამის ფარგლებში, ცოცხნარაში მოეწყობა სანიაღვრე სისტემა, ოძისსა და ცივწყაროში მოეწყობა ბეტონის გზა, ქემფერში შემოიღობება სკვერი და გაკეთდება ფანჩატური, წაბლოვანასა და ცეღანში მოიხრეშება მიწა გზები.

სოფლის კრებებზე, გარდა სოფლის მხარდაჭერის პროგრამით გათვალისწინებული პრიორიტეტებისა, მუნიციპალიტეტის ხელმძღვანელმა პირებმა მოქალაქეებთან ერთად სოფლების სხვა საჭიროებებზეც იმსჯელეს. გადაწყდა, რომ სოფლის მხარდაჭერის პროექტებთან ერთად განხორციელდება სხვადასხვა ინფრასტრუქტურული სამუშაოებიც.

სოფლის კრებებზე მოქალაქეთა გადაწყვეტილებით შერჩეული პროექტები დასამტკიცებლად მუნიციპალიტეტის საკრებულოს წარედგინება.

სოფლის მხარდაჭერის პროგრამის ფარგლებში მოსახლეობის კრებები და კონსულტაციები მუნიციპალიტეტის თითქმის ყველა სოფელში გაიმართა.

საშურის მუნიციპალიტეტში, გასულ დღეებში მოხდარი უამინდობის გამო მოსული უხვი ნალექისა და ძლიერი ქარის შედეგად მიყენებული ინფრასტრუქტურული ზიანის შესწავლა გრძელდება

მუნიციპალიტეტის მერის, თენგიზ ჩიტიაშვილის ინიციატივით, შეიქმნა სამუშაო ჯგუფი, რომელშიც შედიან საშურის მუნიციპალიტეტის მერი, მერის მოადგილე, მუნიციპალიტეტის საკრებულოს თავმჯდომარე, საკრებულოს თავმჯდომარის მოადგილეები, მუნიციპალიტეტის მერიის წარმომადგენლები და მუნიციპალიტეტის საკრებულოს წევრები. სამუშაო ჯგუფი, თავის მხრივ, ექვს ქვეჯგუფად არის განაწილებული და დაზარალებულ მოქალაქეებთან ადგილზე მუშაობს როგორც ქალაქ საშურში, ისე მუნიციპალიტეტის სოფლებში. კერძოდ, ორი ჯგუფი სწავლობს სოფ. გომსა და ქერათხევის ხეობაში უამინდობის შედეგად მიყენებულ ინფრასტრუქტურულ ზარალს:

პირველ ჯგუფში შედიან მერის წარმომადგენელი ფლევის ადმინისტრაციულ ერთეულში როინ ცხოვრებაძე, მერის წარმომადგენელი ალის ადმინისტრაციულ ერთეულში იაგო ქიტიაშვილი, მერის წარმომადგენელი გომის ადმინისტრაციულ ერთეულში გენადი გელაშვილი, მუნიციპალიტეტის საკრებულოს წევრები - სანდრო ნოზაძე, დავით მეტრეველი, მუნიციპალიტეტის მერიის წარმომადგენელი გელა ლომიძე;



მეორე ჯგუფს კი წარმოადგენენ მერის წარმომადგენელი წაღვლის ადმინისტრაციულ ერთეულში ვაჟა ლომიძე, მუნიციპალიტეტის საკრებულოს წევრი ზაზა სხილაძე, მერიის თანამშრომლები რეზო ხაჩიძე და გრიგოლ გოგალაძე, მერის წარმომადგენელი ვაჟა ლომიძე;

მესამე ჯგუფი მუშაობს ქალაქ საშურში ბორჯომის, ტაბატაძის (ყოფ. კალინინის) და კახა მეტრეველის ქუჩებზე. ინფრასტრუქტურული ზიანის შემსწავლელ კომისიაში შედიან მერიის წარმომადგენლები დავით დვალაძე, გოდერძი კახეთელიძე და გიორგი მაჭარაშვილი, ასევე მუნიციპალიტეტის საკრებულოს თავმჯდომარის მოადგილე ცოტნე ნოზაძე.

მეოთხე ჯგუფი მუშაობს 26 მაისის ქუჩაზე, შემდეგი შემადგენლობით: მერიის წარმომადგენლები - კოტე ფრუიძე, გიორგი კერესელიძე, ბესიკ გაჩეჩილაძე, არჩილ შალიბაშვილი და თათია ძინძიბაძე.

მეხუთე ჯგუფი მუშაობს ლომოურის, იმერეთის, მაჩაბლის, თუმანიშვილის ყიფიანის ქუჩებსა და ყიფიანის ჩიხებში, შემდეგი შემადგენლობით: საკრებულოს თავმჯდომარე ნინო ლიპარტელიანის, საკრებულოს წევრების: მაკა დიდბულიძის, მერაბ ცხოვრებაძის, დავით გელაშვილის, თათია ბროლიძის და მერიის წარმომადგენელ ნინო სუხიაშვილის შემადგენლობით;

მექვსე ჯგუფი მუშაობს იმერეთის ქუჩაზე - მაღაზია „ემბავულისა“ და სპორტული კომპლექსის მიმდებარე ტერიტორიაზე- მერიის წარმომადგენლები გიგა ცერცვაძე, ალექსანდრე მჭედლიშვილი, ნოდარ ივანიშვილი, მიხეილ ჭავჭავაძე, ასევე საკრებულოს თავმჯდომარის მოადგილეები ლევან გამრეკელი და ნოდარ ლომიძე.

ზიანის შემსწავლელი სამუშაო ჯგუფები საქმიანობას მომდევნო დღეებშიც გააგრძელებენ, ვიდრე ყველა დაზარალებულ ოჯახს არ შეხვდებიან.

ხაშურის მუნიციპალიტეტის საკრებულოს საფინანსო-საბიუჯეტო კომისიის მიერ 2023 წელს გაწეულ საქმიანობის ანგარიში

ხაშურის მუნიციპალიტეტის საკრებულოს საფინანსო-საბიუჯეტო კომისია თავის მუშაობას წარმართავდა 2022 წლის დეკემბერში დამტკიცებულ წლიურ სამუშაო გეგმის შესაბამისად. ისმენდა ხაშურის მუნიციპალიტეტის მერიისა და მის მიერ დაფინანსებულ ა(ა)იპ-ების სამსახურების მიერ გაწეული მუშაობის ანგარიშებს, ასევე იხილავდა კომპეტენციის ფარგლებში მიკუთვნებულ საკითხებს. საფინანსო-საბიუჯეტო კომისიამ 2023 წლის 1 იანვრიდან 2023 წლის 27 დეკემბრამდე პერიოდში გაწეულ საქმიანობის შესახებ ანგარიში განიხილა კომისიის სხდომაზე 2023 წლის 27 დეკემბერს. გასულ წელს ჩატარდა 15 სხდომა.

კომისია მერიიდან წარმოდგენილ პროექტების შესწავლის შემდგომ, იღებდა დასკვნებს, რის საფუძველზეც საკითხი შედიოდა საკრებულოს სხდომაზე განსახილველად.

გასული წლის დეკემბერში, კომისიამ განიხილა ისეთი მნიშვნელოვანი საკითხები როგორცაა: ხაშურის მუნიციპალიტეტის 2024 წლის ბიუჯეტის პროექტი და ხაშურის მუნიციპალიტეტის 2024-2027 წლების პრიორიტეტების დოკუმენტი, ხაშურის მუნიციპალიტეტის 2024-2027 წლების საშუალოვადიანი განვითარების გეგმის დოკუმენტი, ასევე ხაშურის მუნიციპალიტეტის 2024-2025 წლების სამოქმედო გეგმა.

კომისიამ მოისმინა, განიხილა და შეაფასა ხაშურის მუნიციპალიტეტის მერიის სამსახურების მიერ 2022 წელს გაწეული მუშაობის შემდეგი ანგარიშები:

1. მერიის ადმინისტრაციული სამსახურის შესყიდვებისა და მატერიალურ-ტექნიკური უზრუნველყოფის განყოფილების მიერ 2022 წელს გაწეული საქმიანობის შესახებ ანგარიში.
2. მერიის საფინანსო-საბიუჯეტო სამსახურის მეორადი სტრუქტურული ერთეული – საფინანსო, სახაზინო და ბუღალტრული ადრიცხვა-ანგარიშგების განყოფილების მიერ 2023 წლის პირველ კვარტალში გაწეული საქმიანობის ანგარიში;
3. მერიის ა(ა)იპ „ხაშურის კულტურის და ბავშვთა და მოზარდთა შემოქმედებითი განვითარების ცენტრების გაერთიანების“ წლის ანგარიში.
4. მერიის ეკონომიკური განვითარების სამსახურის 2023 წლის 7 თვის ანგარიში.
5. მერიის განათლების, კულტურისა და სპორტის სამსახურის 2023 წლის 8 თვის ანგარიში.
6. მერიის შიდა აუდიტის სამსახურის მიერ 2023 წლის 10 თვეში გაწეული საქმიანობის ანგარიში.

კომისიამ ასევე განიხილა ხაშურის მუნიციპალიტეტის 2022 წლის ბიუჯეტის შესრულების წლიური ანგარიში. მიზანშეწონილად მიიჩნია ზოგიერთი მონაცემის დაზუსტება და მიიღო გადაწყვეტილება აღნიშნულის გათვალისწინებით, ხაშურის მუნიციპალიტეტის 2022 წლის ბიუჯეტის შესრულების წარმოდგენილი ანგარიში განხილულიყო საკრებულოს მორიგ სხდომაზე.

კომისია რეგულარულად ეცნობოდა ინფორმაციას ხაშურის მუნიციპალიტეტის 2023 წლის ბიუჯეტით დამტკიცებული ასიგნებების საბიუჯეტო კლასიფიკაციის მუხლებსა და ღონისძიებებს შორის გადანაწილების შესახებ.

საანგარიშო პერიოდში კომისიამ განიხილა 2022 წლის IV და 2023 წლის I, II, III კვარტალში ხაშურის მუნიციპალიტეტის ბიუჯეტის შესრულების შედეგები.

კომისიამ განიხილა, მიიღო დადებითი დასკვნა და საკრებულოს სხდომაზე წარადგინა განკარგულების პროექტი: „ხაშურის მუნიციპალიტეტის ადმინისტრაციული ერთეულების მიხედვით ხაშურის მუნიციპალიტეტის მონაწილეობითი ბიუჯეტის განხორციელებისათვის გათვალისწინებული თანხის მოცულობის განსაზღვრის და განაწილების შესახებ“. ასევე „ხაშურის მუნიციპალიტეტის 2023 წლის ბიუჯეტის დამტკიცების შესახებ“ ხაშურის მუნიციპალიტეტის საკრებულოს 2022 წლის 19 დეკემბრის N32 დადგენილების 2023 წლის ფარგლებში განსახორციელებელი პროგრამების/ქვეპროგრამების ბიუჯეტის გენდერული ანალიზის და გენდერული ასპექტების ინტეგრირების მოწონების შესახებ მერიიდან წარმოდგენილ პროექტი.

კომისიამ განიხილა, მიიღო დადებითი დასკვნა და საკრებულოს სხდომაზე წარადგინა განკარგულებაში ცვლილებების შეტანის თაობაზე შემდეგი პროექტები:

„ხაშურის მუნიციპალიტეტის ადმინისტრაციული ერთეულების მიხედვით ხაშურის მუნიციპალიტეტის მონაწილეობითი ბიუჯეტის განხორციელებისათვის გათვალისწინებული თანხის მოცულობის განსაზღვრის და განაწილების შესახებ ხაშურის მუნიციპალიტეტის საკრებულოს 2022 წლის 21 აპრილის N22 განკარგულებაში ცვლილებების შეტანის თაობაზე“. აღნიშნულ პროექტთან დაკავშირებით კომისიამ იმსჯელა და გადაწყვიტა განკარგულების პროექტის ავტორის ინიციატივით, მოცემული საკითხი მოწესრიგდეს და აისახოს განკარგულების პროექტში.

საანგარიშო პერიოდში კომისია მუშაობდა მოქალაქეების მიერ წამოჭრილ პრობლემების შეძლებისდაგვარად მოგვარებაზე.

მუხრან ჩაღუნელი,
საფინანსო-საბიუჯეტო კომისიის თავმჯდომარე

ხაშურის მუნიციპალიტეტში უამინდობით გამოწვეული პრობლემების სალიკვიდაციო სამუშაოები გრძელდება

ა(ა)იპ „ხაშურსერვისის“ მიერ იწმინდება მდინარე შოლას კალაპოტი, პარალელურად მიმდინარეობს ქალაქ ხაშურში სანიაღვრე არხების გაწმენდის სამუშაოები.

მუნიციპალიტეტის მერის ინიციატივით შექმნილია ინფრასტრუქტურული ზიანის შემსწავლელი სამუშაო ჯგუფი, რომელშიც შედიან ხაშურის



მუნიციპალიტეტის მერი თენგიზ ჩიტიაშვილი, მუნიციპალიტეტის საკრებულოს თავმჯდომარე ნინო ლიპარტელიანი, მერის და საკრებულოს თავმჯდომარის მოადგილეები, მუნიციპალიტეტის მერიის წარმომადგენლები და მუნიციპალიტეტის საკრებულოს წევრები. ჯგუფის წევრები დაზარალებულ მოქალაქეებთან ადგილზე მუშაობენ როგორც ქალაქ ხაშურში, ისე მუნიციპალიტეტის სოფლებში.

პარალელურად მიმდინარეობს ზარალის დათვლა, დაზარალებულ მოქალაქეებს სახელმწიფო შესაბამის დახმარებას უწევს - მიმდინარეობს მოქალაქეთა სასმელი წყლით უზრუნველყოფა, საცხოვრებელი სახლებიდან და ეზოებიდან წყლის ამოტუმბვა და სხვა ინფრასტრუქტურული სამუშაოები.

სტიქიით დაზარალებულ მოსახლეობას მუნიციპალიტეტი პირველადი მოხმარების საშუალებებსაც გადასცემს, რომელიც მერიამ USAID ძლიერი სოფლის პროგრამის ფარგლებში მიიღო.



ფატმანი - დადებითი

თუ უარყოფითი

ლიტერატურული გმირი?

ჩინელ ბრძენს უთქვამს, ყველა დიდი უბედურება უწინგურობიდან მოდისო. ამიტომ ზრდიდნენ უფლისწულებს დიდი მოაზროვნეები(დავით აღმაშენებელი-ჭყონდიდელი, ალ. მაკდონელი-არისტოტელე...) „უწინგოდ თავლთახედვის ისარი მოკლეა(ილია)“. უწინგური კაცი საქმეს არ უნდა გააკარო, თანამდებობაზე არ უნდა დასვა. ასეთები ერის სირცხვილია ეგენია ზვიდან რომ დაგვცქერიან. ისინი გურამ დოჩანაშვილის „კამერა ლუქსში“ უნდა მოათავსო, რომ წიგნიერები გახდნენ. პირველ რიგში, ამ კამერაში, „ფეისბუქში“ ცხვირჩაყოფილები უნდა შეაბრძანო. დანარჩენებს, წიგნისთვის რომ არ სცალიათ, ვურჩიოთ, რომ ბირჟაზე ყოფნას და „პარლამენტარობის თამაშს“ ან დომინოს ჩხაკუნს, წიგნის კითხვა სჯობია.

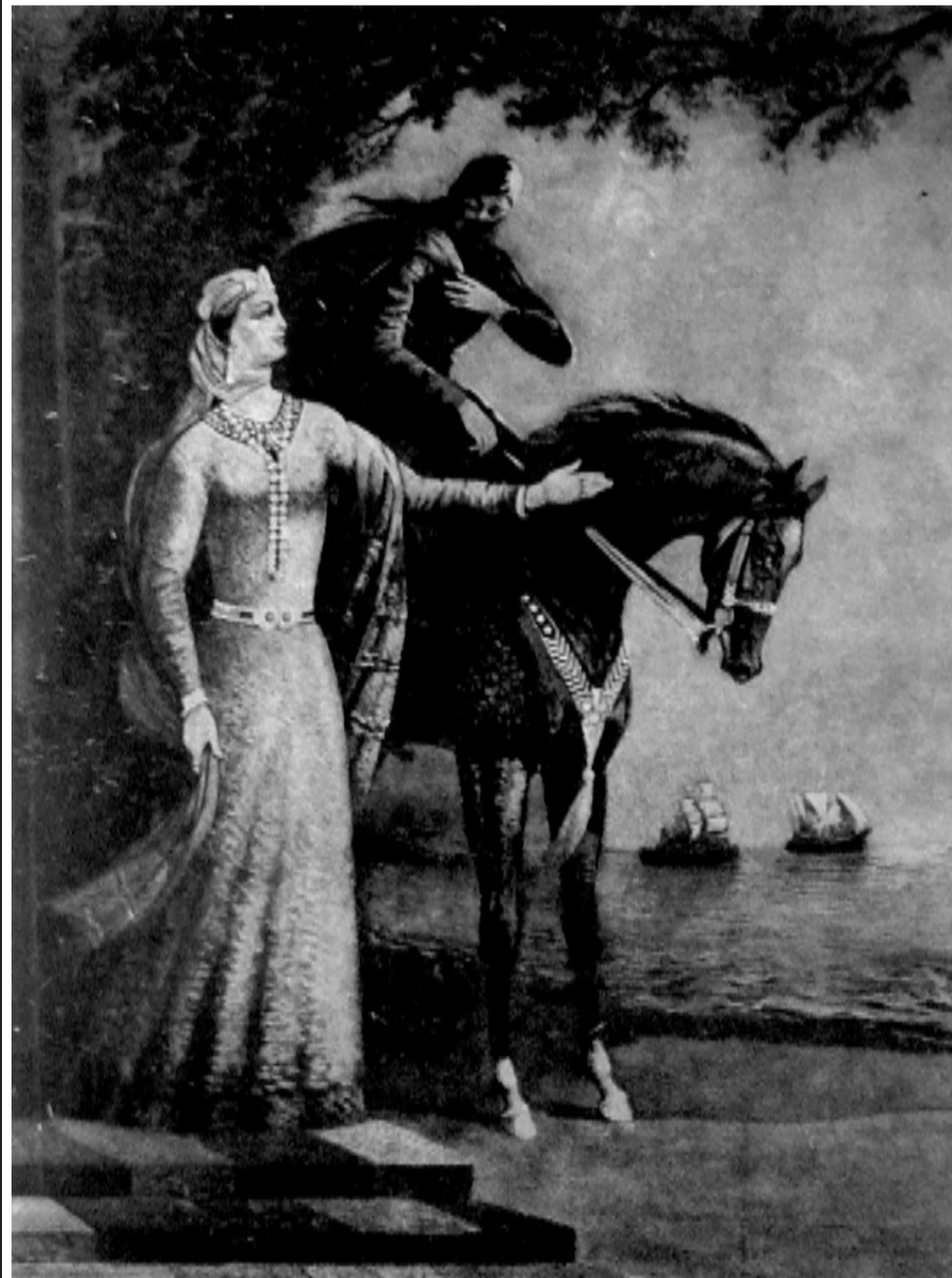
ამ უთვალავფერიან ქვეყანაში, უკეთესს რას გააკეთებ? აიღე და ჩვენი ერის დიდებული საუნჯე „ვეფხისტყაოსანი“ წაიკითხე-ერთჯერ, ორჯერ, ათასჯერ. რაც უფრო ხშირად წაიკითხავ, მით უკეთესი გახდები. თუ დრო ცოტა გაქვს, ზოგიერთი ადგილი მაინც მოძებნე. წაიკითხე, ისიამოვნე და დატკბი. დიდებულია ლომისა და ვეფხვის დახოცვის ეპიზოდი. ჯერ მათი სასიყვარულო ალერსი და მერე შებრძოლება. ანდა, ავთანდილის ანდერძი, ქაჯეთის ციხიდან ტარიელისადმი გაგზავნილი ნესტანის წერილი და სხვა. როცა „ვეფხისტყაოსანს“ კითხულობ, ქართული სიტყვა, ავტორი და პოეზია ზეიმობს.

ძველ საქართველოში „ვეფხისტყაოსანს“ გასათხოვარ ქალს მზითებში ატანდნენ. დღეს, დაბადების დღეზე ან სტუმრად მისვლისას „ვეფხისტყაოსანი“ მივართვით, ანდა, საერთოდ, წიგნები რომ ვაჩუქოთ, უკეთესი საჩუქარი არსებობს?

ახლა გადავდეთ მთავარ სათქმელზე: ფატმანის შესახებ ჩვენ ლიტერატურათმცოდნეობაში დამკვიდრებულია აზრი, რომ ფატმანი უადრესად უარყოფითი პიროვნებაა. სახელმძღვანელოებში მისგან ქვა-ქვაზე არაა დარჩენილი. არ არის სალანძღავი სიტყვა, მას რომ არ მიაკერონ. დიდი პოეტის პოემაში ნათქვამი სიტყვები: „მეძავი“, „ბილწი“, „მრუში“, „მძულს უგულო სიყვარული, ხვევნა-კოცნა მტლამა-მტლუში“ უაპელაციოდ მიუსადაგეს ფატმანს.

სინამდვილეში, ვაჭართუხუცესის ცოლი ფატმანი, ერთი მეტად მართალი და მეტყველი სახეა პოემაში, ის რეალისტური მხატვრის მახვილი თვალითაა დახატული. ფატმანი ისეთივე გიჟმაჟური სულია, როგორც დაგვიხატა ბოკაჩომ იტალიაში და საფრანგეთში ფრანსუა რაბლემ. ულგარული ფატმანის გულში ადგილი აქვს უანგარობას და თავგანწირულობას. ფატმანის შესახებ უარყოფით შეხედულებას, პოემაში ხელი შეუწყო, საერთოდ დიაცის შესახებ შუასაუკუნეებში გაბატონებულმა შეხედულებამ და პეტის ზოგიერთმა გამოხატულებამ:

„სჯობს სიმორე დიაცისა, ვისგან ვითა დაითმობის:
გილიზღებს და შეგიკვეთებს, მიგინდობს და მოგენდობის,
მართ ანაზღად გიდალატებს, გაჰკვეთს, რაცა დაესობის,



მით დიაცსა სამალავი არსათანა არ ეთმობის.“
„გილიზღებს“-ცხვირებით დაგიახლოვდება, „შეგიკვეთებს“-თავს შეგაყვარებს. ეს სტროფი ფატმანს არ ეხება. მას დალატი გულშიაც არ გაუვლია. პირიქით.

ამას დავუმატოთ ავთანდილის ნათქვამი, ფატმანის სასიყვარულო წერილი რომ მიიღო.

„ყვავი ვარდსა რასა აქნევს, ანუ რა მისი ფერია,
„რა უთქვამს, რა მოუჩმახავს, რა წიგნი მოუწერია“
ავიწყდებათ, რომ ფატმანს ავთანდილი შეუყვარდა.

„ფატმან ხათუნს ავთანდილის, გულსა ნდომა შეუვიდა“
სიყვარული ისე მოემატა, რომ „ცეცხლები სწვიდა“. „აწვიმებდა, ცრემლებს ღვრიდა“. ახლა გავიხსენოთ, როგორი ქმარი ჰყავდა ფატმანს, რას წარმოადგენდა მისი ქმარი ვაჭართუხუცესი უსენი. როდესაც უსენი ხელმწიფესთან მიდის, ფატმანი სთხოვს: „ამა ქალისა ამბავს, მომკალ თუ არ ეკრძალები“(არ გაამხილო). უსენმა შეჰფიცა, „არ ვიტყვი, თავსაცა მეცეს ხრმალები“, უსენმა სიტყვა გატეხა. ფატმანი -„აწ ნახო მთვრალი ვაჭარი, ცქაფი, უწრფელი, მსრტომელი(ბაქია, მახეზღარა, ავკარგის არმცოდნე).

„დაავიწყდეს იგი ფიცნი, რა მუსაფი, რა მაქანი“(მუსაფი-ყურანი, მაქა-მექა).

ბოლოს ფატმანი მას გარეგნულადაც ახასიათებს.
„მით არ ვჯერვარ ქმარსა ჩემსა, მჭლე არის და თვალად ნასი(უშნო, შეუხედავი)“. მტერს არ ვუსურვებ ასეთ ქმარს: ლოთი, ბაქია, მახეზღარა, ავსა და კარგს რომ ვერ არჩევს. ჩვენი ლიტერატურის მასწავლებლებს ასეთი ქმარი რომ ჰყოლოდათ, რას იზამდნენ? აი, ესაა საკითხავი!

დავბრუნდეთ ფატმანს: თავისუფლად შეიძლება ითქვას, რომ „ვეფხისტყაოსანში“ ყველა გმირზე სრულყოფილად დახასიათებული ფატმანია. ნაწარმოების მთავარი გმირები მზისა და მთვარის მსგავსნი არიან, ზეციური სილამაზისანი. თინათინი- „სოფლისა მნათი მნათობი, მზისაცა დასთა დასული“, „მზე მისგან საწუნარია“. ავთანდილი-„საროსა მჯობი ნაზარდი, მსგავსი მზისა და მთვარისა“. ტარიელი-„მოვიწიფე, დავემსგავსე მზესა თვალად, ნაკვთად ლომსა“. ნესტანი-„მზესა სიტურფედ ეყოფის, იყოს მისითა გვანითა“, „ვფიცავ, რომ იგი მზეა, არა მართებს მზესა მზობა.“

ბალზაკის ასაკის ფატმანი მათ ვერ შეედრება, მაგრამ მიწიერი სილამაზის კი არის. მოვუსმინოთ პოეტს:

‘ფატმან ხათუნ, თვალად მარჯვე, არ ყმაწვილი, მაგრა მზმელი,
ნაკვთად კარგი, მავ-გრემანი, პირ-მსუქანი, არ პირ-ხმელი,
მუტრიბთა და მომდერალთა მოყვარული, ღვინის მსმელი,
დია ევვა სასალუქო, დასაბურავ-ჩასაცმელი,’

რა გასაკვირია, რომ ავთანდილი დარდიმანდი, გონებადამჯდარი, დასრულებული რაინდია, სტოიკოსების მოწაფე, რომელიც რამდენიმე წელი წყდება იმსაზოგადობას, სადაც ის ტრიალებდა(ჯერ ტარიელს ეძებს სამი წელი, მერე ნესტან-დარეჯანს ერთი წელი. ამიტომ ადამიანურად გასაგებია, რომ როცა უდაბნოში ხეტიალით და ვარსკვლავებით თუ გარეული მხეცებით დაქანცული და მოწყენილი ავთანდილი მდიდარ, კეთილმოწყობილ ქალაქში შედის, სინდისის ქენჯნის გარეშე ისვენებს ვნებიანი და სანდომიანი ფატმანის მკერდზე.

პოეტი, როგორც რეალისტი, გვერდს ვერ უვლის პოემის გმირთა წინაშე ფატმანის დამსახურებას. ფატმანი ის ქალია, ვისი დახმარებითაც, ნაწარმოების გმირებმა საწადელს მიადრწიეს. ეს უანგარო დახმარება იმდენად დიდია, რომ მთლიანად ფარავს ავტორის ნათქვამს ფატმანზე. პოემის გმირები უადრესად დადებითად ახასიათებენ მას. ნესტანი-ათი წელი ტყვეობაში მყოფი, ტარიელს წერს ქაჯეთის ციხიდან „ფატმან წამგვარა გრძნეულთა, ღმერთიცა მას ეტერების(ღმერთმა უშველოსო)“ ფატმანს ეუბნება: „შენ ჩემთვის დედაო, ხარ უმჯობესი დედისა“. უსენის მიერ დაბეზდებულ ნესტანს, ფატმანმა აჩილით მოუბურა თავი და ტანი, საჭურჭლედან გამოიტანა თვალ-მარგალიტი დიდი რაოდენობით-ეს მარგალიტი ერთ ქალაქს იყიდდაო-ამბობს ფატმანი. ეს თვალ-მარგალიტი წელზე შემოარტყა, რითაც ნესტანმა თავი დაიხსნა გულანმაროს მეფისგან. სასახლიდან გამოპარულ ნესტანს ისევ ფატმანი ეხმარება, საჯინბოდან ცხენი გამოიყვანა: „შევკაზმე და ზედა შევსვი, მხიარული, არ მოკვნესი“. როგორ განიცდის ფატმანი ქაჯებისგან ნესტანის შეპყრობას?

„ფატმანის გული მას აქეთ ლახვართა შენახევი,
მას რომე ცრემლი სდენოდა, ზღვათაცა შენართავია“.

ტარიელი ზღვათა მეფეს სწერს, რომ უსენს უთხრას წამოიყვანოს ფატმანი, უსაზღვროა ფატმანის სიხარული ნესტანთან შეხვედრისას:

„ქალი ფატმანს ეხვეოდა, ტკბილად იტყვის, არგამწყრალი,
ღმერთმა გული გამინათლა, გახეთქილი, გა-ცა-მწყრალი“.

უზომოდ მაღლიერია ტარიელიც:
„ტარიელ ფატმანს უბრძანა, მე შენი თავი მიდია,
და გული შენი ჩემზედა, გადაუხდელად დიდია“
მაღლობის ნიშნად ქაჯეთიდან წამოღებული საჭურჭლე, მთლიანად ფატმანს აჩუქა. ავთანდილი, როდესაც ფატმანს თავის ვინაობას გაუმხელს, ეუბნება:

„შენ გიცი კარგი მოყვარე, ერთგული, მისანდობელი“. ამის შემდეგ, განა შეიძლება ენა მოგვიბრუნდეს ფატმანის სალანძღავად? ის ხომ ვაჭართა ფენის ღირსეული შვილია, ბოჰემია, კარგი სმა-ჭამა და დახურვა უყვარს, ქმარ-შვილიც უყვარს თავისებურად, გულწრფელი და უანგაროა, თავგანწირულია მეგობრებისთვის.

განა პოემაში სხვა საჩოთირო ეპიზოდი არ არის? გავიხსენოთ:
განათლებული და კეთილშობილი ნესტანი, ნაწილობრივ პატრიოტული მოტივების კარნახით, ზნეობრივად გაუმართლებელ სიმკაცრეს იჩენს, უდანაშაულო ხვარაზმელი უფლისწულის მიმართ. მძინარე მეტოქის მოკვლა, რომელსაც მშვიდობიანად ეძინა კარავში, სასიქადულოა ტარიელის ღირსებისთვის? განა რაინდულ მორალს შეესაბამება, როდესაც უფრო წინდახედული და თავდაჭერილი ავთანდილი, ფატმანის ჩაგონებით, ფარულად კლავს მის ყოფილ საყვარელს და თითქმის სჭრის ძვირფასი ბეჭდით შემკულს. ან თინათინისა და ავთანდილის პირველი შეხვედრის დროს, თინათინის ჩაცმულობა საჩოთირო არაა?

კმარა! ჩვენ ფატმანზე ვსაუბრობთ და მისით დავამთავროთ. გაუმარჯოს ფატმანს!

კლიმენტი სუთიაშვილი
ქვიშხეთი.

(გაგრძელება. დასაწყისი იხ. „ბმ“ 2023წ.#42, #43 2024წ.#2, #3, #4, #5)

აძვისის ქედი – ადგ; იხილეთ გუგულის ქედი.
 ბარან გოგიბაშვილის ზვარი - ადგ; ნაბახტევის 1782 წლის 4 ივლისის აღწერის მიხედვით მდებარეობს საზღვრებში: „...თავი ვახუსტის (გოგიბაშვილის თ.ლ.) მიდგამდინ, ბოლო ალიფრისშვილის ვენახის მიდგამდინ, ერთი გვერდი წყლამდინ, ზეითი გვერდი გზამდინ“.
 ბეგთაბეგისშვილის ხოდაბუნი - ადგ; ნაბახტევის 1782 წლის 4 ივლისის აღწერის მიხედვით სახელდება
 ფაფაკერასშვილის მიწის(4) საზღვრად.
 ბეგის მიწა - ადგ; იხ. მოგელაური.
 ბერძნულის სამნები-ადგ; იხ. გუგულის ქედი.
 ბუზბუდეები- ადგ., სათესი სამხრეთის მხარეს.
 ბუზბუდეების სერი - ადგ., სერი დასავლეთის მხარეს.
 ბუზბუდეების ტყე - ადგ., ტყე დასავლეთის მხარეს.
 ბურნეულა//ბურნეულის წყალი//ბურნაულის წყალი- მდინარე. მოედინება ბრილიდან, ერთვის ნაბახტევი მდ. ჭერათხელას (ალის წყალს). 1803 წლის ალისა და ნაბახტევის საზღვრების გამოჯენის საბუთში ფიქსირდება „ბურბულის წყალი“ რომელიც „ერთის ალის წყალში“, ჩანს, იგი საზღვარია ალისა და ნაბახტევის შორის: „...გზის გასწვრივ ბურნეულას წყალი ალის წყალს რომ ერთვის, ამის ზემოდ ალისა არის ეს გამოდმა მიჯნები“. „... ბურნაულას წყალი, საცა ალის წყალს შერთდება, ამის გაღმა ალისა არის და ამ მიჯნებს შიგნით ნაბახტევისა არის“. საბუთში ალელეხსა და ნაბახტეველებს შორის დამაბულ ურთიერთობაზეც არის საუბარი საძოვრის გამო. კერძოდ მაშინ ნათქვამია: „და კიდევ ერთხელ ალის ნახირი ბურნაულას გაღმა საძოვარზე გაესხათო, ნაბახტეველნი გამოუდგნენ, ნახირი გამოაბრუნეს და ალის დუქნებთან დაჩეხესო. ეს ალელეხმა ითაკილესო, ღრიალით ერთიანად შეყრილნი მიუხდნენ ნაბახტეველთათო. ნაბახტეველთ ადრევე შეტყობოდათო, გზა შეუკრესო და ალელეხი და(ა)მარცხესო და მამასახლისმაც ცხენზე წაიკაკვაო და კურტუმში კრეს თოფიო და ამაზე გამოთქვეს ლექსები:
 ალელეხი ნაბახტეველნი შაიბნენ საძოვარზედა,
 ალელეს მამასახლის(ს)ა, თოფი კურეს საკურზედა“
 ბურნეულეები - ადგ., სახნავი, სათესი ჩრდილოეთის მხარეს მდ. ბურნეულას გასწვრივ.
 ბურნაულას ხევი - ადგ; იხ. ნაბოგირალი.
 განი გზები - ადგ; გზა დასავლეთის მხარეს ადგ; იხ. ნაბოგორალი.
 გატუსვილი ტყე - ადგ; ტყე. დაფიქსირებულია ალისა და ნაბახტევის შორის 1803 წლის საზღვრების გამოჯენის საბუთში: „...ალის მამული, რომ დიახ ვიწროდ იყო, დამით მივდიოდით და რომელიც ნაბახტეველთ ბურნეულას გაღმა გატუსვილი ტყე იყო ნაბახტეველთ შემისა, იქიდავ მოვიპარავდით და წავიღებდითო“.
 გიგუაშვილის ვენახი - ადგ; ნაბახტევის 1782 წლის 4 ივლისის აღწერის მიხედვით მდებარეობს საზღვრებში: „...თავი ჭყლამდინ, ბოლო წყლამდინ, აქეთ გვერდი ყათელაშვილის ვენახამდინ, იქით გვერდი ახალსოფელი კაცის ვენახამდინ“.
 გიორგი მამულასშვილის მიწა - ადგ; ნაბახტევის 1782 წლის 4 ივლისის აღწერის მიხედვით მისი საზღვრებია: „...თავი საურმე გზამდინ, აქეთ და იქით გვერდები ოლე[ე]მამდინ.
 გიორგის ნახოდაბუნავი - ადგ; ნაბახტევის 1782 წლის 4 ივლისის აღწერის მიხედვით აქ მდებარეობს ფაფაკერასშვილის მიწა შემდეგ საზღვრებში: „...თავი გზამდინ ბოლო ხოდაბუნამდინ, გვერდზე ამილასშვილის მიდგამდინ, მეორე გვერდი ფაფაკერასშვილის ბაინდურას მიდგამდინ“.
 გოგიბაშვილის მიწა(1) - ადგ; 1782 წლის 4 ივლისის აღწერის მიხედვით მდებარეობს „კლდისწყაროს წისქვილთან“ შემდეგ საზღვრებში: „...ზევით ფაფაკერასშვილის მიდგამდინ ორის დღის მიწა, აქეთ რუმდინ, ქვევით ჭალამდინ“.
 გოგიბაშვილის მიწა - ადგ; ნახტევის 1782 წლის 4 ივლისის აღწერის მიხედვით ოთხი დღისაა, მდებარეობს ვაკეზე ოთარასშვილის მიწის მიდგამდე.
 გოგიბაშვილის ხოდაბუნი - ადგ; 1782 წლის ნაბახტევის აღწერის თანახმად მდებარეობს „საკორში“ შემდეგ საზღვრებში: „...თავი ოთარასშვილის მიწის მიდგამდინ, ქვევით შარამდინ, ზევით წვერამდინ, საურმე გზა, რომ ჩამოვარდება ბოლო იქამდინ“.
 გოგიბაშვილის ხოდაბუნი - ადგ; ნახტევის 1782 წლის 4 ივლისის აღწერის მიხედვით მდებარეობს შემდეგ საზღვრებში: „...თავი ხატის მიწამდინ, ბოლო დერგვისის გზამდინ, მეორე გვერდიც ხატის მიწამდინ, მეორე გვერდი ლელემდინ“.
 გორის მიწა - ადგ; იხ. მოგელაური
 გუგულის ქედი - ადგ., ქედი აღმოსავლეთის მხარეს. (ტყე, რომ იყო, გუგული იქ მიდიოდა). დაფიქსირებულია „ნაბახტევის სამძღვრის წიგნში“ (1803): „...აძვისისა და ვაყის ქედი რომ დასდევს, იმ ქედს ქვევით აძვისისა და ვაყის და ამის ზეით მოხისის და ბერძენაულის სამნებამდინ რასაც გუგულის ქედი დაიტანს, ნაბახტევის არის. იმ სამნებს იქით მოხისისა და ბერძენაულის არის“.
 გუგულის ქედის ტყე - ადგ; იხ. დუმატევის დელის ბოლო.
 გემლა - ადგილი; დაფიქსირებულია 1752 წლის წილის ბარათში: „ერთ წილად გემლაში ქვეთ ნაპირის, ბეჟან და ზალს ერგო“.
 დერგვისის გზა - ადგ; იხ. ხატის მიწა.
 დერგვისის წყარო//თერგვისის წყარო - ადგ; წყარო. ალისა და ნაბახტევის საზღვრების 1803 წლის გამოჯენის წიგნში ნათქვამია: „კიდევ კლის წყაროდან ხევი ჩამოვარდება ლუბრის საჯვარის მიდგამდინ. ესეც კლდის წყაროს მიჯნა არის. საჯვარეს აქეთ ტილიანას ხევის გამოდმა პირშავები დერგვისის დერგ(ი)ს წყაროდან ხევი ჩავა სატივის მიდგამდინ. ამა ზეით ნაბახტევისა არის, დერგვისის წყაროს თავზე ქედი არის, რომ ვაყისაკენ გადახედავს. იმის იქით ნაბახტევის არის და აქეთ ვაყის არის“ (ხეც.ჩდ-6855). ამავე წლის ნაბახტევისა და კლდისწყაროს საზღვრების გამოჯენის წიგნში აღნიშნულია: „დერგვისის წყაროს დეღე, რომ ჩაყვება სატივის საზღვრამდინს, ნაბახტევის არის“. „დერგვისის წყაროდან ბეგი, რომ გამოივლის ვაყის გარდასახედამდინ ნაბახტევის არის“ (იქვე). 1853 წლის 4 სექტემბრის განაჩენით სვიმონ სარიდანის ძე ამირეჯიბს „მეორეს ფარდათ ერგო ... თავისის ბიძაშვილებით ყორუდის თავზედ თერგვისის წყაროსთან ირგვლივ სახნავი მიწები ორ კუთხივ ჩვენის მიწების მიდგამდამ“
 . იხ. აგრეთვე, ფაფაკერასშვილის მიწა.
 დერგვისის წყაროს ლელე - ადგ; ლელე. იხ. დერგვისის წყარო.
 დიასამიძის შარა - ადგ; იხ. ნაბოგორალი.
 დიდველი - ადგ., ტყე, „ადრე სახნავი იყო, ახლა სატყეოს ეკუთვნის“.
 დუბევი - ადგ., საძოვარი დასავლეთის მხარეს. „დაბლობი ადგილია“.

ტოპონიმებში გაცოცხლებული ისტორიები

დუმატევის დელის ბოლო - ადგილი: „ნაბახტევის სამძღვრის წიგნში“(1803) ნათქვამია: „...ალის წყალი და ბურნეულია რომ ერთვის, ორის წყლის შესართავს ზემოთ ნაბახტევი ხატი და ჯვარი ძველ შარაზედ გამოუსვენებიათ და გამოუფიცამთ, რომ დუმატევის დელის ბოლოს ძველი გზა დაბრუნდება, იმ ქედზედ გზა მისდევს, გზას ზემოთ მჭვრიათ სამნები არის გარიგებული, მიდრეკილი საგნებიდან გუგულის ქედის ტყე მიადგება. იმ სამნებს ქვევით ნაბახტევის არის. იმ სამნებსა და გზას ზევით დუმატევი არის“.
 ვაყის გადასახედი - ადგ; იხ. დერგვისის წყარო.
 ვაყის ქედი - ადგ; იხ. გუგულის ხედი.
 ვაშლიმიწები - ადგ., სახნავი დასავლეთის მხარეს.
 ვედრების ღვთისმშობელი - ადგ., სალოცავი. ავთანდილ ბეგთაბეგისშვილის 1796 წლის 25 ივლისის ანდერძის წიგნის მიხედვით ნაბახტევიში „... ზემო უბანში ვედრების ღვთისმშობლის ჩამოსწვრივ, კაცი კი არ ესახლა და მამული იყო ერთი საკომლო...“
 ზედაუბანი - უბანი. იგივე ზემოუბანი?/
 ზემოუბანი - უბანი სოფლის დასავლეთ ნაწილში. ავთანდილ ბეგთაბეგისშვილის 1796 წლის 25 ივლისის ანდერძის მიხედვით „ნაბახტევის დავით თარხნის, ზაალის მამისაგან მოსყიდული ზემო უბანში ვედრების ღვთისმშობლის ჩამოსწვრივ, კაცი კი არ ესახლა და მამული იყო ერთი საკომლო, ვენახით, სასახლით და სახნავით დ ამ მამულზედ მამაჩემმა ოსმალობას ჩვენი კაცი ლომამელი დაასახლა“.
 ზელამოთხევი - ადგ; სათესი
 თხილები - ადგ., ტყე ჩრდილო-აღმოსავლეთის მხარეს.
 თხილნარა - ადგ; სერი, ტყე.

ილურისშვილის ვენახი - ადგ; ნაბახტევის 1782 წლის 4 ივლისის აღწერის მიხედვით მისი საზღვრებია „...ზევით კვიმეტასშვილი მიდგამდინ, ქვევით რუმდინ ნაფუძარი“.
 ილურისშვილის ნასახლარი - ადგ; იხ. ილურისშვილის ვენახი.
 კვერისა//კვერისები - ადგ., სერი, სათესი დასავლეთის მხარეს. „საძოვარი და წვრილა ტყეა“.
 კვერცხობი - ადგ; ნასოფლარი მდ. ჭერათხევის (ალის ფრონე, ალის წყალი) მარცხენა მხარეს, შიდა ქართლის ვაკეზე, სოფელ ნაბახტევის აღმოსავლეთით. ისტორიკოსი მოგვითხრობს, რომ როდესაც ბუღამ თბილისი დაწვა, „თუვედოსი, მეფე აფხაზთა, გადმოვიდა წინააღმდეგოდ მისსა, დადგა კურცხობასა“.
 აქ 853 წელს არაბებსა და ქართველებს შორის მოხდა ბრძოლა, რომელშიც ქართველები დამარცხდნენ.

კვერცხობის არსებობა დასტურდება სხვა წყაროებითაც. 1685 წელს გიორგი XI-ემ კვერცხობი ნაბახტევიდან და სხვა სოფლებთან ერთად სამეფო კარის მდივანს - ბეგთაბეგ შანშეან მარტიროზაშვილს და მის შვილებს - ავთანდილსა და ბეჟანს უბოძა: „შეგიწყალებთ და მოგებოძეთ ისრევე თქვენი მკვიდრი და ნასყიდი სოფელი ნაბახტევი, ნორაშნით, კვერცხობითა, კლდისწყაროთა...“.
 მომდევნო საუკუნეების დოკუმენტებში კვერცხობი აღარ გვხვდება. მას არ იცნობს ვახუშტი ბატონიშვილი. არც იოანე ბატონიშვილი აფიქსირებს ალის წყლის ხეობის აღწერის დროს.

თუ როდის ან რა მიზეზით მოიშალა იგი, ჩვენთვის უცნობია. სახელწოდება კვერცხობი მიღებულია - ობ ბოლოსართით, - ი სახელობითი ბრუნვის ნიშანია. ფუძეა - „კვერცხ“.
 კვერცხობში მდებარეობს ეკლესია, რომელიც განვითარებული ფეოდალური ხანით თარიღდება. ეკლესიას XX ს-ის 80-იან წლებში გაუკეთდა რესტავრაცია.
 კვირიკობა- ადგ., სალოცავი.
 კლდისწყაროს გზა - ადგ; გზა. „ნაბახტევის საზღვრის წიგნში“ 1803 აღნიშნულია: „კლდის წყაროს გზა, რომ ჩამოვა ძველულზე, იმ გზას ქვევით ნაბახტევის არის, იმის ზეით ბრილის არის“.
 კლდისწყაროს წისქვილი - ადგ; 1782 წლის 4 ივლისის ნაბახტევის აღწერით მასთან მდებარეობს გოგიბაშვილის მიწა

კორდი - ადგ; ნაბახტევის 1782 წლის 4 ივლისის აღწერით ნაგარევი მითითებულია ფაფაკერასშვილის მიწის საზღვრად.
 ლაშევი - ადგ., საძოვარი აღმოსავლეთის მხარეს. „მლაშე წყლები გვხვდება“.
 ლამისწყარო - ადგ; წყარო სამხრეთ-აღმოსავლეთის მხარეს ხანდაკების უბანში.
 ლუბრის საჯვარე - ადგ; იხ. თერგვისის წყარო. უნდა იგულისხმებოდეს ლუბრუმის საჯვარე.
 მანანანთხევი - ადგ., ხევი სოფელში.
 მანანანთხევის კაკლის ადგილი - ადგ., სახნავი. გონგლაძეებს შორის 1954 წლის 15 მარტის გაყრის განჩინებით ეს ადგილი ერგო პეტრე სანოს ძე გონგლაძეს.
 მანანანთხევის წყარო - ადგ; წყარო სოფელში.
 მახათაძის ვენახი - ადგ; ნაბახტევის 1782 წლის 4 ივლისის აღწერით მიხედვით მდებარეობს საზღვრებში: „...ზეით გზამდინ, ბოლოს ჭალამდინ, გვერდი ვახუსტის გოგიბაშვილის მიდგამდინ, იქით გვერდიც წყლამდინ“.
 მეედანი - ადგილი

მოგელაური - ადგ;
 ნაბახტევის 1782 წლის 4 ივლისის აღწერით აქ „...მდებარეობს ზაზა ნაიბეშიკადასბაშის ყორისაულბაშის მიწა, ბეითალმანი, საურმე გზამდინს და აქეთ გორამდინ. ამ გორის მიწის თავში ოლე დგას. რასაც ის ღელეს გამ[ო]იტანს იქით ღელემდინ ზაზასი არის ბოლომდინ, ბოლო მჭედლისშვილის მიწამდინ, საქვევი ბეგის მიწას და ღელის მიწისა ერთი არის“. აქვე მდებარეობს შოშიტას მიწა - „...აქეთ გვერდი ტყემდინ, იქით გვერდიც დყემდინ, ბოლო დიდმუხამდი“.
 მოდრეკილი სამნები - ადგ; იხ. დუმატევის დელის ბოლო.
 მოედნები - ადგ., სახნავი ჩრდილოეთის მხარეს. „ვაკე ადგილებია, ცხენებს აჯირითებდნენ ხოლმე, დიდი მინდორი იყო. ახლა სახნავია“.
 მოედნის წყალი//მოედნის წყარო- ადგ; წყარო ჩრდილოეთის მხარეს.
 მოშვავებულები - ადგილი ჩრდილო-დასავლეთის მხარეს. „მეწყერი ადგილია“.
 მოშვავებულების წყარო - ადგ; წყარო ჩრდილო-დასავლეთის მხარეს.
 მრგვალი მიწები - ადგილი ნაბახტევისა და დუმატევის საზღვარზე აღმოსავლეთის მხარეს.
 მჭედლისშვილის მიწა - ადგ; ნაბახტევის 1782 წლის 4 ივლისის აღწერის თანახმად „ზაზასი და ჯაშაისი მიწა ნაფუზარი“ არის შემდეგ საზღვრებში: „... ზეით გზამდინს წყლამდინ, ერთს გვერდზე ქარაფამდინ და მეორე გვერდზე პაპიაშვილის მიწის მიდგამდინ“.

თამაზ ლაცაბიძე

(გაგრძელება იქნება)

- ნინო დოფიძის ხსოვნას -

ჩვენს ქალაქში ძალიან კარგი „ცასწავლა“ გოგო ცხოვრობდა

2024 წლის 5 თებერვალი. გიორგი კვეციანი: „დიდი დღე: ჩემი მეგობრის და ხაშურის ლიტერატურული ცხოვრების ერთ-ერთი ბურჯის - ნინო დოფიძის სამკითხველო გავსენით წრომის სკოლაში - იმ სოფლის, სადაც ნინო დაკრძალეს. ასეთი უცნაური ანდერძი დატოვა ნინომ: „დიდხანს ვიფიქრე რა დავილაგო საფლავზე-მეთქი, ხოდა, ვაშლი და პიტნა გამოვრიცხე, წიგნები მომიქურჩეთ, მარა ყვავილებთან ერთად, ყვავილებს ვერ შეველევი... მერე ამ წიგნებს გადასცემთ გიორგის, გიორგი წაუღებს მთაში ბავშვებს და წაიკითხავენ ჩემი სულის გასახარად... მშვენიერი ანდერძია,“ - დაწერა სოციალურ ქსელში. გიორგი კვეციანი ამ დღეებში ხაშურს



ს ტ უ მ რ ო ბ დ ა , წ ი გ ნ ი ე რ ე ბ ა ზ ე ის ა უ ბ რ ა ხ ა შ უ რ ე ლ მ კ ი თ ხ ვ ე ლ თ ა ნ . ლ ე ქ ც ი ი ს დასასრულს მას ინტერვიუ ვთხოვე ნინო დოფიძეზე, ადამიანზე, ჩვენს თანაქალაქელზე, რომელმაც სულ ცოტა ხნის წინ თითქმის მთელი საქართველოს ლიტერატორები გააერთიანა და მასზე ალაპარაკა. წიგნის გამავრცელებელი საზოგადოების თავმჯდომარე გიორგი კვეციანი:

- როდესაც ხაშურში ჩამოვდიოდი დასაქმე ლიტერატურას ეხებოდა, იქაუვლებლად იგულისხმებოდა ნინო დოფიძე. ადამიანი, რომელიც ცხოვრობდა ლიტერატურით. თუ სადმე სიტყვა ენთუზიანობს გავიგონებთ, ეგ იყო ნინოს შემთხვევა კლასიკური თვალსაზრისით. იმიტომ, რომ ეს ადამიანი, აი, ყოველგვარი რაღაცა მერკანტილური სარგებლის გარეშე იყო ჩართული ამ საქმეში, იყო თავისი ქალაქის დიდი პატრიოტი და, ამავდროულად, ლიტერატორიც. მე მას ძალიან დიდი ხანია ვიცნობ, 2012 წლიდან და მთელი ეს ჩემი ურთიერთობა ხაშურის ბიბლიოთეკასთან, სხვადასხვა ბიბლიოთეკებთან ხაშურის მუნიციპალიტეტის, ზოგადად, იმ ორგანიზაციასთან, რომელსაც ის წარმოადგენდა, მკითხველთა კლუბთან, რეალურად, სწორედ ნინოსთან მეგობრობას ეფუძნებოდა. ჩემთვის ეს მართლაც მოკისმომგვრელი ამბავი იყო. იმიტომ, რომ მე არ ვიცოდი მისი, აი, ამ კონკრეტული ავადმყოფობის შესახებ და გავიგე სრულიად შემთხვევით, პირდაპირ გარდაცვალებით. მასთან მიმოწერა არც ისე დიდი ხნის წინ მქონდა და საერთოდ არ მიგვრძენია, რომ ის რამე პრობლემის წინაშე იდგა. მე ვფიქრობ, ეს გადაწყვეტილება არა ჩემია, არამედ ნინოს საქმეების, რომელიც მან გააკეთა. ის ნამდვილად იმსახურებდა პატარა სამკითხველოს, რომელიც, დარწმუნებული ვარ, სულ დარჩება იმ სოფელში. ცოტა ხანში საკუთრივ წრომის სკოლაში გადავა, დღეს ხცისმი არიან, და შესაბამისად, დარწმუნებული ვარ, რომ სულ იარსებებს.

- როგორ შეაფასებდით ნინოს, როგორც მკითხველს. თითქმის მთელი საქართველოს ლიტერატორები წერდნენ მასზე ამ დღეებში...

- ძალიან კვალიფიციური ლიტერატორი, ძალიან თანამედროვე, ამ სიტყვის კარგი გაგებით. მაჯისცემის ზუსტი მცოდნე, იმ სიხალეების „მტაცებელი“ და გამტარებელი, რომელიც ლიტერატურას ჰქონდა. რა ვიცი, აი, ძალიან დიდი დანაკლისია.

- როგორც ვიცი, ნინო კარგად წერდა, ცნობილია მისი პატარ-პატარა ჩანაწერები...

- კი, კი, რა თქმა უნდა, ეს აისახებოდა მის წერაზე, მის ესკიზებზე, რომელიც მას დარჩა და რომელიც მე ვფიქრობ, რომ იმ წიგნში, რომელიც ნინოსთან დაკავშირებულ მოგონებებზე უნდა იყოს დაფუძნებული და რომელიც გამოსვლას აპირებს, ეს ესკიზებიც რომ იყოს, ცუდი არ იქნება. რეალურად, ეს მის მეტყველებასაც ეტყობოდა, დამოკიდებულებასაც და ბევრ სხვა რაღაცას. მე როგორც ვიცი „ინტელექტი“ აპირებს მის გამოცემას.

7 თებერვალს, წიგნის კითხვის საერთაშორისო დღეს, წიგნიერების ყოველდღიური მსახურებისა და საგანმანათლებლო იდეალების ერთგულებისთვის, 2024 წლის წიგნის ქომაგად ნინო დოფიძე დასახელდა. საქართველოს წიგნის გამომცემელთა და გამავრცელებელთა ასოციაციის თავმჯდომარე თამარ ლებანიძე -



„იცი რომ ეს ჯილდო გადაეცემა ზოგჯერ ორგანიზაციის, ზოგჯერ ადამიანს. წელს ეს არის განსაკუთრებული ადამიანი. როდესაც მისი კანდიდატურა შევთავაზე გამგეობას, იყო აბსოლუტური თანხმობა და მხარდაჭერა, რაც მე პირადად არც კი მასხენდება. იყო ხოლმე მსჯელობა და აზრთა გაცვლა-გამოცვლა. წელს უსიტყვოდ შევთანხმდით. მე მქონდა ბედნიერება დაახლოებით 15 წლის წინ გამეცნო ნინო და აღტაცებული ვყოფილიყავი მისი ენერჯით, მისი თავდადებათ“.

მეგი კავთუაშვილი - „მშობლები განათლებისათვის“ ხელმძღვანელი - „ნინო იყო უზარმაზი პოტენციალის მქონე ადამიანი, რომელმაც თავისი პატარა, მოკლე ცხოვრების პერიოდში გააკეთა იმაზე ბევრად მეტი, ვიდრე ასეულობით ადამიანს შეუძლია გააკეთოს თავისი რაიონის, თავისი ქალაქის ბავშვებისთვის. ასეთი გოგო იყო ნინო დოფიძე და მე ძალიან გამიხარდა, რომ თამარმა წამოაყენა მისი კანდიდატურა“.

ეს სიტყვები და კიდევ სხვა მრავალი, ნინო დოფიძის, წლის წიგნის ქომაგის, მიმსამართით ჯილდოს გადაცემის ცერემონიაზე გაქვირდა. ჯილდო ნინო დოფიძის ოჯახს გადაეცა. რამდენიმე დღით ადრე კი მისი დიდი მეგობარი მეგი კავთუაშვილი სოციალურ ქსელში წერდა: „ასეთი კარგი ადამიანის დედამიწაზე ყოფნა ისეთივე დაუჯერებელია, როგორც მისი წასვლა. ძალიან მინდოდა ტამით გაგვეცილებინა, მაგრამ როგორ გავბედავდი. მივაცილებდი და გულში ვუკრავდი ტამს თავისი ცხოვრებისთვის.“

ნინოს მამა, შვილის დაკრძალვაზე აქვითინებული წიგნით ხელში, არასოდეს ამოვა ჩემი თვალებიდან. წიგნზე ეწერა „ყოჩაღი გოგოები“. მამამ ყველაზე კარგად იცოდა, როგორი ყოჩაღი გოგო ჰყავდა.“

წიგნზე, რომელიც ნინო დოფიძის შესახებ გამოვა, მაიკო წიქარიშვილი მუშაობს. „უბადლო მკითხველი ხომ იყო და იყო... თურმე, კარგი მწერალიც ყოფილა... წიგნზე მუშაობის პროცესში მისმა ნაწერებმა იმდენ რამეზე დამაფიქრა - იმხელა ენერჯია, სინათლე და სევდა ვიგრძენი. მინდა, რამდენიმე ადგილი გაგიზიაროთ... იმედი მაქვს, ძალიან მალე მისი წიგნის წაკითხვასაც შევძლებთ.“



„შეგიძლიათ თავი წარმოიდგინოთ უსამშობლოდ?“

-შემიძლია, მაგრამ სიცარიელე დგას. თითქოს ჯდებოდი და სკამი გამოგაცალეს... დაღამდა, ცივა, გუძინება და სახლში ვერ მიდიხარ, გაზაფხულია და ხეები არ აყვავდა. ამას ჰგავს უსამშობლობა“.

„მინდა მაისი ნელა გავიდეს.“

ყველა დღე გულმოდგინედ მივაცილო.

აყვავდე დობის ვარდ-ივით.

ვხარობდე, რომ ასრულდა

– „უკრაინამ გაიმარჯვოს!“

თურთმეტ საათზე ხმაბ-დლა იკითხებოდეს –

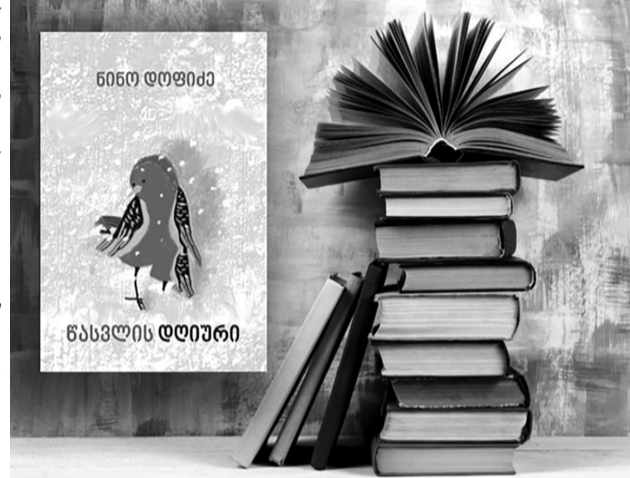
„კორონავირუსით არავინ დაინფიცირებულა, არცერთი გარდაცვლილი.“

წვიმდეს ქექა-ქუხილით.

იდიმოდეს ყველა,

ბრძოლაში სახელოვნად გარდაცვლილიც.

მშვიდობის საფარველი გვეფაროს.“



„სინათლე, როგორც უფლისგან ნაბოძები ტალანტი და შესაძლებლობა, რომელსაც დემურის სახელითვე კედელს უშენებენ, მიწაში ფლავენ, მაინც მთელი ძალით იხედება მეცდომებისა და გადაცდომების მიუხედავად“.

„ჩემთვის მთავარი ხსოვნაა, ადამიანის არსებობის ხსოვნა, და მერე უნდა მოდიოდეს დანარჩენი ღირებულებები. თუ პირველ რიგში ადამიანია, ყველა სხვა წესიც უფრო მოერგება და ისე არ მოხდება, რომ „ღირებულებები“ შეგვრჩეს და ადამიანი აღარ იყოს“.

„გუშინათ სიკვდილის? რა ასაკიდან?“

-სიკვდილის არ გუშინია. გუშინია ავად გახდომის, ნელი სიკვდილის, სასიცოცხლო უნარების დაკარგვის, შეგრძნების, რომ ტვირთი ხარ, ქვასავით და კიდევ უფრო



მძიმე. გუშინია იმის, რომ მეცოდინება, რომ მკვდარი ვარ. არ მინდა, ვგრძნობდე არყოფნას. არადა, ეჭვი მაქვს, ვიგრძნობ. ისევე, როგორც სიცოცხლეს ვგრძნობთ. სიცოცხლეში შეიძლება სიკვდილის დავიწყება, სიკვდილში თუ შეიძლება, ნეტავ სიცოცხლის დავიწყება გაქრობა?! მაინც რა ღოზანაა სიკვდილი?!”

„ფანჯარაში ერთი მტკვანი ყურძენია დაჩენილი. ვდარაჯობ ჩიტების მოსვლას, რომ გადავიდო, როგორ კენკავენ და ჟღურტულავენ. არ მოდიან მძიერი, ჟღურტულა, ბელურები“.

„მიწაზე დარჩენილმა მეგობრებმა“ გადაწყვიტეს ყველა მისი ნაწერი და მისადმი მიძღვნილი-მთაბეჭდილებანი ერთ დიდ დღეურად ექციათ, თავისივე ჩანაწერის სათაურებზე „წასვლის დღიური“ დაერქმიათ. ბელურაღ ლელა ცუცქირიძემ დახატა და ნინოს მიამსგავსა. ასეთი იქნება ნინო დოფიძისადმი მეგობრების მიერ მიძღვნილი კრებული.

ჩვენს ქალაქში ძალიან კარგი „ცასწავლა“ გოგო ცხოვრობდა.

თეა ახალკაცი

- წარმატებული მეწარმე ქალბატონები -

„ალკანი“ - ავეჯის ხაშურული ბრენდი, რომელსაც უამრავი კმაყოფილი მომხმარებელი ჰყავს

ის, ფაქტი, რომ დღეს ქალები, განსაკუთრებულ წარმატებებს აღწევენ სხვადასხვა სფეროში, მხოლოდ სასიხარულო და სამოტივაციოა. ჩვენი გაზეთიც ხშირად გიყვებათ ჩვენს მუნიციპალიტეტში მცხოვრები მეწარმე ქალების შესახებ. მათი ისტორიები, ძალიან საინტერესოა. ძირითადად, ბიზნესის, სოფლის მეურნეობის კუთხით დაიწყეს საქმიანობა და როგორც წინააღმდეგობა, გასცდა ჩვენი ქალაქის ფარგლებს. „ალკანის“



დამფუძნებელი, მეწარმე ანა ბეჟანიშვილი, მართალია ნაკლები გამოცდილებით მოვიდა ავეჯის წარმოებაში, მაგრამ თავდაუზოგავი შრომით ცდილობს არსებული საოჯახო ბიზნესის გაფართოებას.

ანა ბეჟანიშვილი-მეწარმე:

-მერვე წელია ავეჯის საწარმო გვაქვს. ავეჯის წარმოების სფეროში გამოცდილება არ გვქონია, თავიდან არც ვამზადებდით ავეჯს, ყიდვა-გაყიდვით ვიყავით დაკავებული. წელიწადნახევრის მერე, მოთხოვნებიდან გამომდინარე, წარმოებაზე ფიქრიც დავიწყეთ. 20 კვადრატში მხოლოდ ორი ხელოსანი გვყავდა, პროცესები ისე გაგრძელდა, რომ დღეს 35 ადამიანი გვყავს დასაქმებული.

-**აღმოჩნდა, რომ ბაზარმა გასწავლათ და გიკარნახათ, რა მიმართულებით წასულიყავით...**

-ნამდვილად, დღეს 750 კვადრატს მოიცავს ჩვენი სამუშაო სივრცე, უკვე ვეღარ ვეტევით და აქტიურად ვფიქრობთ გაფართოებაზე. თუმცა, ყველაფერი ასე მარტივად არ მოსულა, ხუთი წელი დაგჭირდა აქამდე. რაც დღემდე დიდი პრობლემას გვიქმნის მუშა-ხელია. არაა აქ ლაპარაკი კვალიფიციურ კადრზე, ზოგადად, ძალიან გვიჭირს ისეთი ადამიანების ნახვა, ვისაც მუშაობა უნდა და მზადაა, შეისწავლოს ეს საქმე.

-**რას მოიცავს თქვენი წარმოება? როგორც ვიცით, „ალკანის“ ნიშნის ქვეშ, სხვადასხვა სერვისებს სთავაზობთ მომხმარებლებს.**

-ხაშურში ორი მაღაზია გვაქვს, სადაც ჩვენი წარმოებული მზა ავეჯის შექმნა შეუძლია მომხმარებელს. ერთი მაღაზია იმერეთის, მეორე ბორჯომის ქუჩაზეა. ერთი წელია, იმპორტსაც ვაკეთებთ და თურქული ავეჯიც შემოგვაქვს, როგორცაა რბილი ავეჯი, სამზარეულოს სკამები, მაგიდები და უკვე ველოდები მისაღები ოთახის ავეჯს, თუმცა, ადგილობრივ წარმოებაზე უფრო მეტია მოთხოვნილება, ფასის ხელმისაწვდომობის გამო. მემოტანილი ძვირი ჯდება, უბრალოდ, მაგიდას და სკამებს ტექნიკური თვალსაზრისით ვერ ვამზადებთ და გვიწევს შემოტანა.

-**თქვენი გამოცდილება, მხოლოდ**

ადგილობრივი დონის არაა და ცდილობთ განვითარდეთ, როგორც მწარმოებელი და სხვა ქვეყნების მაგალითით გაიზიაროთ.

-10 დღის წინ დავბრუნდი თურქეთიდან, სადაც ავეჯის გამოფენაზე ვიყავი წასული. მიხარია, რომ ავეჯის წარმოების კუთხით, ძალიან დიდი ჩამორჩენა არ გვაქვს. ძალიან დიდი გამოფენა იყო, ყველა დიდი მწარმოებელი იყო წარმოდგენილი. მიხარია, რომ ბევრი პრობლემის მიუხედავად, რაც მუშაობის პროცესში გვხვდება, როგორც მწარმოებლებს, მაინც სათანადო ადგილას ვდგავართ. ისინი, ჩვენგან განსხვავებით, არ არიან სხვა ქვეყნის ბაზარზე დამოკიდებულები, თვითონ აწარმოებენ ყველა საჭირო ნედლეულს და დეტალს. ჩვენთანაც იწარმოება კარგი ავეჯი და მომხმარებელს აქვს შესაძლებლობა, მისაღებ ფასად, ხარისხიანი ავეჯი მიიღონ.

-**ძირითადად, რას აწარმოებთ?**

-ს ა მ ზ ა რ ე უ ლ ო , საძინებლები, მისაღები ოთახის ავეჯი, სავარძლები და მატრასები, რომელიც ერთი წელია დავამატეთ და წვრილი ავეჯი-ყველაფერი ერთ სივრცეში, რაც ჭირდება მომხმარებელს. შეუძლიათ, დაგვიტოვონ გასაღები და ჩავაბაროთ ბინა გაწყობილი. გარდა მზა ავეჯის, ვიღებთ ნებისმიერი ტიპის და სირთულის შეკვეთებს.

-**თქვენი წარმოება, მხოლოდ ადგილობრივ ბაზარს არ მოიცავს და გაქვთ შესაძლებლობა, მეზობელ ქალაქებზეც გახვიდეთ. რომელ ქალაქებში მეხვდებით „ალკანის“ წარმოებულ ავეჯს?**

-ამჟამად, ახალციხე, ახალქალაქში გვაქვს საბითუმო მაღაზიები, დილერები გვყავს, რომლებიც ჩვენ პროდუქციას ათავსებენ თავიანთ მაღაზიებში. ახალციხეში გვაქვს სამი, ახალქალაქში ორი მაღაზია, ერთი გვაქვს კასპში და ერთი ქარელში. ბორჯომი და ბაკურიანი ძირითადად ჩვენი მომხმარებლები არიან.

-**საწარმოსთვის, ნედლეული საიდან შემოგაქვთ?**

-სამუშაო მასალა თურქეთიდან შემოდის და თურქულ ბაზარზე ვართ დამოკიდებული. ბუნებრივია, ფასებიც შესაბამისად რეგულირდება. დოლარის კურსი, საბაჟო გადასახადი-ყველაფერი საბოლოო ფასზე აისახება.

-**რადგან წარმოება ოჯახური ბიზნესია, როლები როგორაა გადანაწილებული?**

-ესაა თავიდან ბოლომდე ოჯახური საქმე. გადანაწილებული გვაქვს ფუნქციები და ეს მიმართულებებს საქმეს. შესყიდვებს, გაყიდვებს, დიზაინს მე ვკურირებ, ჩემი მეღვლე ტექნიკურ ნაწილს, დაზგა-დანადგარებს კურირებს, ნახაზების დახაზვა-შეკვეთების მიღება -ჩაბარება, წარმოების პროცესი, გადარიცხვები ბოლომდე ჩემი პასუხისმგებლობაა. ავეჯის წარმოების სფეროში არ გვქონდა გამოცდილება, თუმცა, გაყიდვების სფეროში მუშაობის 16 წლიანი გამოცდილება, ძალიან დამეხმარა, რადგან მომხმარებელთან ურთიერთობა ყველაზე მნიშვნელოვანია ჩვენ საქმეში.

-**მომხმარებელი რამდენად კმაყოფილია და როგორ ფიქრობთ, რამდენად წარმატებულია თქვენი საქმე დღეს?**

-ბიზნესის კუთხით თუ მეხედავთ, მომხმარებელი ნამდვილად კმაყოფილია. რადგან ჩვენ აქამდე მოვედით, აქტიური დაკვეთების და გაყიდვების დამსახურებაა. შვიდი წლის განმავლობაში, რომ ორი თანამშრომლიდან 35-ზე ახვალ, ეს ერთგვარი ინდიკატორია წარმატების და ამ ყველაფერს კმაყოფილი მომხმარებლის წყალობით მივაღწიეთ. ვაცნობიერებთ იმასაც, რომ მხოლოდ კმაყოფილი მომხმარებელი ვერ გვეყოლება. თუმცა, მაქსიმალურად ვცდილობ, მომხმარებელი იყოს კმაყოფილი. სულ ვმუშაობთ თანამშრომლებთან, რომ მომსახურების სერვისი იყოს მაღალ დონეზე.

ხარისხი, ფასი და მომხმარებელზე ორიენტირებული ყველაზე მნიშვნელოვანია ჩვენთვის. მაქსიმალურ ჩართულობას მოითხოვს, ბოლომდე ამ საქმეზე ვართ კონცენტრირებული.

-**რისკები, რომლებიც გაზინებდათ წარმოების დასაწყისში და ახლა? აქვე მეორე კითხვაც: როგორ ფიქრობთ, რა დგას „ალკანის“ წარმატების უკან?**

-შიში სულ მაქვს, სულ ვფიქრობ, რამდენად სწორ ნაბიჯს ვდგამ, როცა რაღაც ახალს ვგეგმავ, თუმცა, დამეთანხმებით, სწორად გათვლილი რისკები, ხშირად ამართლებს ხოლმე და ბიზნესი ამის გარეშე, წარმოუდგენელია. მუშაობის პროცესმა ბევრი რამ გვასწავლა, დავრწმუნდით, რომ წარმატებული საქმის უკან, მხოლოდ კარგი მენეჯერები არ დგანან. ძალიან რთულია, სამეწარმეო დეტალები აკონტროლო, ის, რაც ხელოსნის მოვალეობა და სპეციფიკაა. 35 თანამშრომელთან მუშაობა ასეთ წვრილმანებზე და ტექნიკურ ამბებზე, ძალიან რთულია. ამ წლების მანძილზე, შემეძლია, თამამად სრული ნდობა გამოვუცხადო ჩემს თანამშრომლებს. როდესაც კმაყოფილი მომხმარებელი რეკავს, ამ კმაყოფილების უკან, ჩემი თანამშრომლები დგანან და ძალიან მიხარია, რომ მათი დამსახურებით, წარმოება მაღალი ხარისხით და ტემპით მიმდინარეობს, რაც მადლევს იმის მოტივაციას, რომ გავფართოვდეთ და უფრო დიდ საწარმოდ ვიქცეთ. სწორედ ესაა ჩვენი წარმატების მთავარი მიზეზი.

თამარ ჯავახიშვილი



ა(ა)იპ ხაშურის მუნიციპალიტეტის გაზეთი „ხაშურის მოამბე“. დირექტორი და გაზეთის რედაქტორი გიორგი გოგალაძე, მისამართი: ხაშური, ტაბიძის ქუჩა №2. ტელეფონი: 24 30 27.

E-mail Khashurismoambe2015@gmail.com მიმღების დასახელება: ხაზინის ერთიანი ანგარიში, საიდენტიფიკაციო კოდი 443860984, სახელმწიფო ხაზინა TRESGE22, სახაზინო კოდი: 749547499.

♣-ით მონიშნული სტატია იბეჭდება დაკვეთით გაზეთი იბეჭდება თბილისში.