

# საქართველო ზაფხული

საქართველოში დაბადება

გაზეთის № 31.

კვირა, 13 ივნისი 1910 წ.

დამატების № 5



სტუდენტი გრიგოლ მაღალაქალიძე.

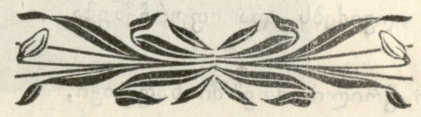
(იხ. „სახ. გაზ.“ № 28.)

## სულის სლარო

შფოთავ, მრისხანებ, და სევდიანი  
შენს გარედ ეძებ შევებს და ღებნას,  
უკმაყოფილო, თვალცრემლიანი  
ემდური მწარედ შორეულ ზენას...  
აღამიანო! მთელი სამყარო,  
შენი სიმდიდრე და სიხარული,  
უკვდავებისა ცხოველი წყარო  
შენსავე გულში არს ჩამარბული!..  
სულის სიღრმეში, მის საღაროში  
ბრწყინავენ უცხო ბრილიანტები,  
გრძნობით აღსავეს მის სამთავროში  
დგანან ზურმუხტის, აღმასის მთები!..  
იქ მუდამ ღღერა: მშვიდი, მზიანი,

არ აქვს აღილი იქ ჰვენურ ვნებს,  
ტურფა ყვავილნი, გულშლილ-ლიანი,  
ჰფენენ გარშემო ტკბილ სურნელებს...  
იქ სადგომია შენი ღმერთების,  
ტახტი სიკეთის, მშვენიერების,  
იქ აკვანია შემოქმედების,  
სათავე შენი ბედნიერების...  
იქ სიყვარულის ნარნარი ხმანი  
სფეროთსიმღერას უერთდებიან,  
წმიდა გრძობანი, წმიდა ზრახვანი  
იბადებიან იქ... იზრდებიან!  
მაშ დაუბრუნდი საჩქაროდ შენს სულს  
და ჩაიხედე იმის სიღრმეში:  
იქ ჰვობ ღებნას, ჰვობ სიხარულს,  
მხოლოდ იქ არის შენი ნუგეში!

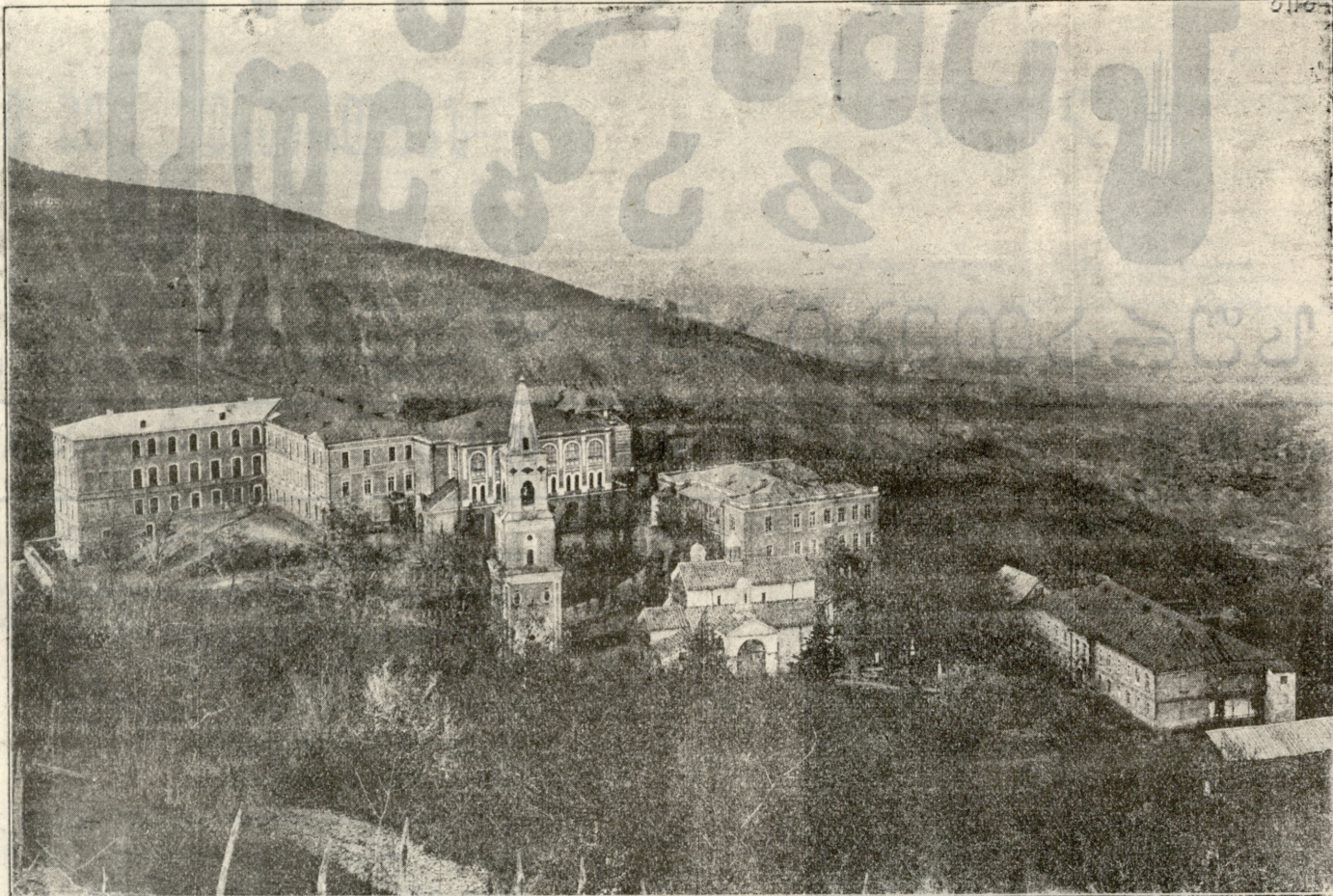
კ. მაყაშვილი.



ბორის დიმიტრიძე ბრინჯაძე — ცნობილი უკრაინის მწერალი.  
(იხ. „სახ. გაზ.“ № 24)



ეროვნული  
ბიბლიოთეკა



ბოლშის წმ. ნინოს ღვათა მონასტერი.

## გ ა ნ თ ი ა ლ ი

ვიმ ამ დილასა სიკოცხლის მერქვეველს,  
ვერცხლის ზვირთები ყვავილზედ ჰკრთება;  
ველი პირს იბანს დილისა ნამით,  
მდელი იღვიძებს და იფურჩქნება...

ნიავე გრილი, მთებში ნაფეთქი,  
ყვავილსა არხევს, ჰკერდს ეხუტება;  
ბუჩქის ტოტიდან ნამი შემკრთალი  
მინდვრისა ბალახს ზედ ეპკურება.

ფერდობზედ მოსჩქევს წყარო ანკარა,  
მოარაკრაკებს ნარნარსა ზვირთებს;  
კავკასიონი მნათობს დილისას  
კვარცხლობეკად უდგამს თოვლიან ნაკვთებს!..

ძირს ალაზანი მიიკლაკნება,  
ჰალა ყურს უგდებს ტალღათა ცქრიალს;  
ველიდან ვუმზერ სურათს ედემურს:  
რხეულ წალკოტში მზის სხივთა ციალს.

დილის წიაღში: ღელავს ტრფობის ზღვა,  
მასში დასცურავს ოცნების გედი,  
კვლავ მკედრეთით სდგება ჩემი სიმბოლო,  
კვლავ ზე მალღდება ჩემი იმედი!..

ს. ფაშალიშვილი.



## ბოლშის წმიდა ნინოს ღვათა მონასტერი

შეუღარბებელია ის მშვენიერი სანახაობა, რომელიც გაგეშლებათ თვალწინ, როცა ტფილისიდან სიღნაღამდე მიმავალ ტიტველს და მოსაწყენს გზაზე ასს ვერსტს გაივლით. სიღნაღის ახლო მალლობიდან მოსჩანს მშვენიერის ალაზნის ველი. ეს მალლობი დაჰყურებს ზევიდან მთელს იმ არე-მარეს, რომელიც გასაოცარს სურათს წარმოადგენს: ერთის მხრით გაბმულა ქიზიყის \*) სოფლები, რომელნიც ემსგავსებიან მკიდროდ გაშენებულ ბალებს ეკლესიებით და კრამიტის სახლებით; ხოლო მეორეს მხრით გადაქიმულა ალაზნის ველი, რომელიც აღმართულია ცივ-გომბორის ქედს ქვემოთ რამდენიმე ათის ვერსის მანძილზე კავკასიონის მთებამდე, რომელთა თოვლიანი სიმაღლენი თითქო უერთდებიან ლაფვარდს ცის კამარას და მოსჩანან ასი ვერსის სიშორეზე; ჩრდილოეთის მხრივ აყუდებულა ბუმბერაზი ყაზბეგი, დარაჯი გარემო მყოფთ მათათა მწვერვალთა. პირველს წამს იმდენად ძლიერი და წარმტაცია ეს სურათი, რომ თქვენ იქვე, თქვენს ქვემოთ, სულ ას ნაბიჯზე მდებარე მონასტერი ვერ შეგინიშნავთ, რომელიც შემდეგ დანახვის თანავე დაიპყრობს სავსებით თქვენს ყურადღებას.—ესაა ბოლშის წმიდა ნინოს მონასტერი.

ეს მონასტერი იმყოფება დიდს სოფლის ბოლშის აღმოსავლეთ ნაწილში, უუძველესის ბუდის ადგილას, სადაც ოდესმე ყოფილა საღვური კახეთის გამგე-მმართველის სარეზიდენციო სახლი.

\*) ქიზიყი ეწოდება სიღნაღის მაზრის აღმოსავლეთ-სამხრეთის ნაწილს, რომელიც მოსახლდრეა თათარ-ლგვათა ქვეყნებისა.

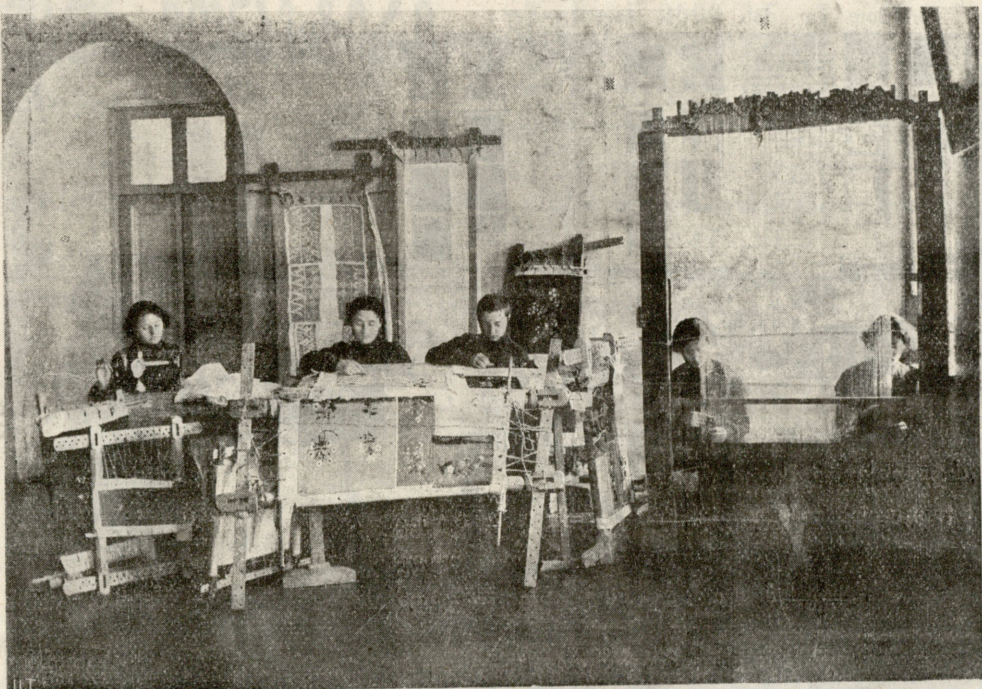


გაყენებულია

ფიოსი, სადგური, რომელიც გაუქრისტიანებია წმიდა ნინოს. ის მდებარეობს სოფლის ერთს განაპირა ადგილას, რომელსაც ეწოდება „ქედელი“ და ნიშნავს მთის გადასახედს ქედსა. მონასტერი მოთავსებულია განცალკევებულს მოვაკებულ ტურფა მოედანზე ორს ტყით დაფარულ მაღლობ შუა.

უკვე ჩვიდმეტი საუკუნეა, რაც აქ განისვენებს მოციქულთა სწორი ქალწული ნინო (276—340 წ. წ.) იმპერატორის მაქსიმიანის მხედართ მთავრის ზაბულონის ასული, შთამამავლობით კაპადოკიიდან. ნინო 14 წლამდის სცხოვრებდა იერუსალიმში და ემსახურებოდა ქრისტეს საფლავს. აქედან იგი გაემგზავრა რომს, მაგრამ იძულებული შეიქმნა მორიდებოდა მაქსიმიანეს დევნასა და მობრუნებულყო აღმოსავლეთისკენ. სპარსეთიდან დევნილი მეფე ტირიდატის მიერ, იგი გადმოვიდა საქართველოში და 315 წელს მოვიდა მცხეთას. სამი წლის განმავლობაში ქადაგებდა საილუმოოდ და შემდეგ ნინომ როგორც მოგვითხრობს გადმოცემა, საჯაროდ დაიწყო მოქცევა მთელის ერისა\*). ქართველთა მართლ-მადიდებელი ეკლესია წმიდა მოციქულთა

შარა გზით. მახლობელ ქიზიყელთა სოფლებში გაყენებულია მშენიერ სანახაობის მიხვეულ-მოხვეული საურმე გზები. ეკლესია არაა მეტად დიდი და თვით შენობაც სადაა, მაგრამ იგი შესანიშნავია, როგორც ძველი არქეოლოგიურ სიძველის ქრისტიანობის დამყარების დროიდანვე. მისი აშენება მიეწერება საქართველოს პირველს ქრისტიან მეფე მირიანს.\*) იმ ბუჩქის ადგილას, რომლის ჩრდილშიც გადმოცემით სავანე ჰქონოდა წმ. ქალწულსა, მეფე მირიანს აშენებინა ეკლესია წმ. მთავარ მოწამის გიორგის სახელზე. მირიან მეფის ძემ—ბაქარმა, ააგო ხის ეკლესია, რომელიც მალე დაიწვა. ვახტანგ გორგასლანმა ამ ადგილზედ ქვით-კირის ტაძარი ააშენა და დაწესა მღვდელ-მთავრის კათედრა ბოდბელ მიტროპოლიტებისთვის, ესენი განაგებდნენ ყველა საეკლესიო საქმეებს კახეთში, კუხეთში, ქიზიყში და ერეთში (ეხლანდელი ზაქათლის ოლქი). მერვე საუკუნეში მიწის ძვრას სხვა სოფლებთან ერთად ბოდბის ტაძარიც დაუნგრევია, ასე გავრანებული დარჩენილა მეთერთმეტე საუკუნემდის, როდესაც 1030—1040 წლებ-



ბოდბის წმ. ნინოს სასწავლებლის ხელსაქმის კლასი

სწორის ქალწულ ნინოს ხსენებას დღესასწაულობს 14 იანვარს. ჯვარი წმინდა ნინოსი, ორის ვაზის რქისაგან, შეკრული თმებით, ინახება ტფილისის სიონის საკრებულო ტაძარში.

მოციქულთა სწორი ნინო წმიდანად იხსენიება არა მხოლოდ საქართველოში, არამედ საფრანგეთშიაც, — შამპანიაში. ამ დებარტამენტში, რეიმსის და შალონის ეპარქიებში არის თურმე მრავალი ეკლესია წმიდა ქალწულის სახელზე, (sainte chretienne) რომელიც, როგორც გამოკვლეულია უკვე, არის განმანათლებელი წმიდა ნინო. ეს საინტერესო ცნობები გადმოგვცა ცნობილმა მსწავლულმა და მოგზაურმა ფრანგმა ბარონ დე-ბაიმ, რომელმაც თვისი გადმოცემა დააბოლოვა შემდგის სიტყვებით: „მე მიყვარს მშვენიერი საქართველო არა მხოლოდ მისი ბუნების საოცრებათა და მისს შვილთა რაინდულ გულწრფელობისათვის, არამედ უფრო უმეტეს მისთვის, რომ ზემო სამშობლოც წმიდანათ იხსენიებს მისს განმანათლებელს წმინდა ნინოსაო!...“

ში მეფე გიორგი პირველს გორგასლანისეულ ეკლესიის ნანგრევებზე აშენებია ეხლანდელი ტაძარი, რასაც ამტკიცებს სამხრეთის კედლის ქვაზე დაცული წარწერა: „მე, გიორგიმ, განვახლე“... ამა ტაძრის შემდეგ შეკეთება გადაკეთებაზე არსად არავითარი ცნობები არ მოიპოვება; მხოლოდ საუკუნის პირველს წლებში უკანასკნელს მიტროპოლიტს იოანე ბოდბელს, შეუკეთებია ეკლესია გაუდან, სამხრეთით და ჩრდილოეთით მიუშენებია სტოვეები ხოლო მათზე, ისევე როგორც შუა ეკლესიისა და წინა სტოვაზედაც დაუდგავს ხის გუმბათები.

მონასტრის ტაძარი ნაშენია ადგილობრივ თლილი ქვი და აგურით, კედლებზე გარედან გამოყვანილია მშვენიერის ფორმის ჯვრები. სამის მხრით მისი კედლები გარედან გათეთრებულია კირით და დაცულია ხელ-უხლებლად მხოლოდ დასავლეთის მხარე კედელიდა, რომელიც ამოშენებულია მოგრძო მშვენიერის ფერადის აგურით. თვით ეკლესია აშენებულია ჯვარის მსგავსად, სარკმელები ვიწრო

ბოდბის მონასტერი ქალაქ სიღნაღზე სულ ვერს ნახევარ მანძილითაა დაშორებული და შეერთებული მასთან

\*) იხ. კავკასიის არქეოლოგიური მასალანი, — გამოცემა გრაფინია უვაროვისა და საქართველოს სიძველეთა ნაშთები—ბაქარაძესი, — არქეოლოგიურის კომისიის აქტთა დამატებანი.

\*) მ. საბინინი. „საქართველოს სამოთხე“.



აქვს და მალალი, ხოლო სახურავი-კრამიტისა. სამი შესავალი კარები აქვს ხოლო, თვით შენობა დამყარებულია ექვს ოთხკუთხიანს სვეტზედ და აქვს სიგრძე 8, სიგანე 5 და სიმაღლე 6 საყენი. ტაძრის მთელი იატაკი მოფენილია ალაგობრივ თლილი ქვით. საკურთხეველი, როგორც ყველა უძველესს საქართველოს ეკლესიებში, ამ ტაძარშიაც სამ ნაწილიანია. მარჯვენა ნაწილში მოთავსებულია სამწირველო წმიდა ნინოს სახელზედ, აქ არის მარმარილოს საფლავი თვით წმ. ნინოს ხატით. ხოლო მარცხენა სამხრო-ში მოთავსებულია კანკელი, რომელიც ნაკეთება ჩუქურთმის მაგვარად ალებასტრისაგან.

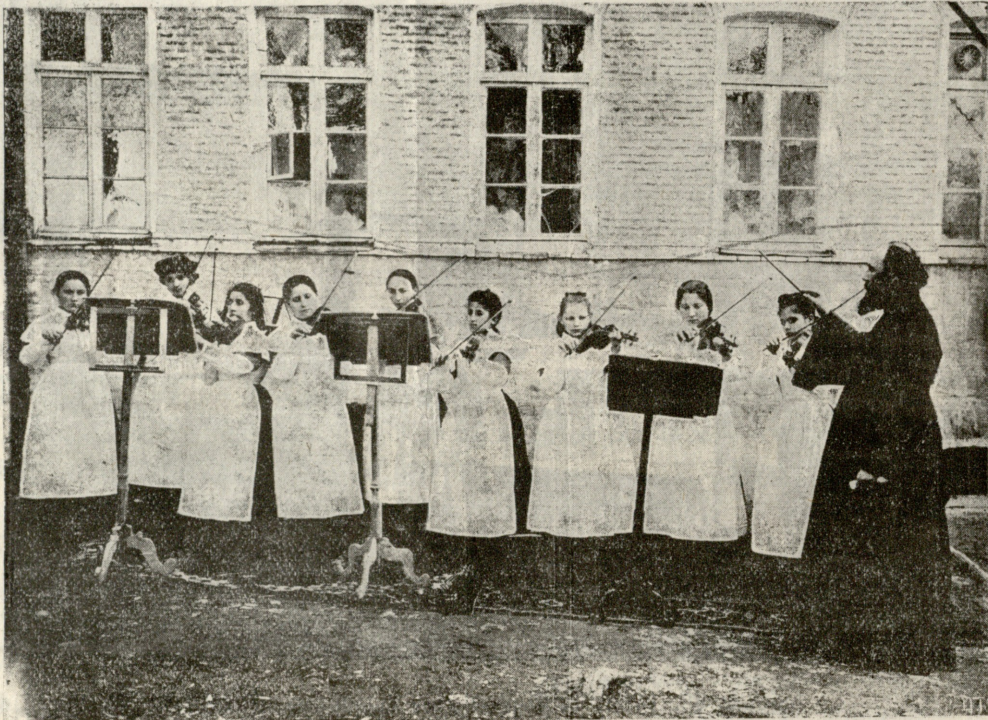
ტაძრის კედელი შიგნიდან სრულიად დაფარულია წმიდანთა ხატებით, რომელთა შორისაც იმყოფება სახე იმპერატორის ალექსანდრე პირველისა. რომლის მეფობაშიაც მომხდარა ამ ტაძრის შეკეთება—დამშვენება, და ერთს თაღზედ სახე თვით მიტროპოლიტის იოანე მაყაშვილისა.

სამრეკლოს აშენება დაუწყებია არქიმანდრიტს მაკარის და დაუსრულებია წინამძღვარს ნიკოლოზს, გვარად მიქელოძეს.

რომელიც მეფობდა 1471—1492 წ. წ., მირონ-ცხტილაძე-მნენ ამავე საკათედრო სობოროს მიტროპოლიტთა-შიერ.

ბოდბელი მიტროპოლიტები, რომელთაც ჰყვანდათ საკუთარი გლეხები და მხედრობა, ომიანობის დროს სამღვდელმთავრო შესამოსლით შემოსილნი და ჯვართ ხელში მიუძღოდნენ წინ მხედრობას და მონაწილეობას იღებდნენ ბრძოლაში. მათ მინიჭებული ჰქონდათ თავადთა უფლებანი ერის მართვა გამგეობისა. მათს სამფლობელოში ირიცხებოდა სიღნაღის მაზრა, ზაქათლის ოლქი და ნაწილი თელავის მაზრისა. სამიტროპოლიტო მამულების შემოსავალი იხარჯებოდა მათის ეპარქიის ეკლესიების შესანახად და განსაშვენებლად, ხოლო საჭირო შემთხვევათა დროს, საზოგადო სახელმწიფო მოთხოვნილებათათვის. ბევრად ერთმეოდან გლეხთ მამულებიდან ნაწილი შემოსავლისა და ხორაგეულობა; საეკლესიო გლეხნი უფრო კარგათა ცხოვრობდნენ.

ბოდბელთა საკათედრო ტაძარს განაგებდნენ: მიტროპოლიტი ონოფრე, თავადთ ანდრთნიკანთ გვარიდან, რომელიც დაღუპულა მდინარე ალაზნის ზვირთებში 1839 წ. იოანე პირველი, თავადთ ჯანდიერთაგან; დავით—თავადთ ვაჩნაძეთაგან, შესანიშნავი მხედარი, დაღუპულ ომის დროს; ნიკოლოზი, თავადთ ციციანოვთაგან და სხ... საქართველოს ეკლესიის სიგელგუჯრებში ბოდბელ მღვდელ-მთავართაგან



მოწაფელა სიმეზიანი ორკესტრი ბოდბის წმ. ნინოს სასწავლებელში.

ეკლესიაში, თლილის ქვებით დაფენილს იატაკს ქვეშ, განისვენებენ ბევრნი ადგილობრივი შესანიშნავი მოღვაწენი: მიტროპოლიტი კირილე, თავად ჯორჯაძეთა საგვარეულოდამ, რომელიც მოკლულ იქმნა ლეკთაგან მდინარე ალაზნზედ ბრძოლის დროს 1792 წ. გენერალ-მაიორი გულიაკოვი, მოკლული აგრეთვე ლეკთაგან ჯარში ომის დროს 1804 წ. ასული მეფე ირაკლი მეორესი—ელენა, კნენია ანდრონიკაშვილისა; უკანასკნელი მიტროპოლიტი ამა საკათედრო სობოროსი ბოდბელი იოანე 1837 წ; პირველი საქართველოს ეგზარხოსი ფეოფილაქტე—1821 წ.; თავადი რევაზ ქავჭავაძე, მოკლული დადესტნელთაგან სამგორის ველზედ მათთან ომში.

ბოდბის საკათედრო სობორის მღვდელ-მთავართ წარსულს დროში მინიჭებული ჰქონდათ სხვა და სხვა უმაღლესი უფლებანი. იგინივე აღასრულებდნენ კახეთის მეფეთა დაგვირგვინების და მირონის ცხების წეს-რიგსაც. მრავალტანჯული მეფე თეიმურაზი, შესანიშნავი ძე მოწამე დედოფალის ქეთევანისა, რომელიც იძიებდა მეგობრობასა და კავშირსა რუსეთში, რამაც სრულად მოულოდნელად გამოიწვია უკმაყოფილება და შფოთი ალექსი მიხეილეს ძისა პატრიარქ ნიკონთან, დაგვირგვინდა ბოდბის ტაძარში 1605 წ. მეფე გიორგი, ძე დავითისა და მისს შემდეგ ძე მისი ალექსანდრე.

იხსენიება ეპისკოპოსი მათე 1692 წ., რომელსაც ხელი მოუწერია კათოლიკოზის ნიკოლოზის მოხსენებაზედ რუსეთის ჰეფე თეოდორე ალექსიძესთან 1678 წ. რომელთაც იგი სთხოვს მას საქართველოს სამღვდლოების სახელით დახმარებასა სპარსელთა წინააღმდეგ.

უკანასკნელს ბოდბელ მიტროპოლიტის იოანეს სიკვდილის შემდეგ ეს კათედრა უკვე გაუუქმებიათ და ქართველთა განმანათლებელის საფლავისა და ტაძრის გამგეობა გადასულა არქიმანდრიტთა, იგუმენტთა და მღვდელ-მონაზონთა ხელში.

1889 წელში, აღსასრულებლად ხელმწიფე იმპერატორის, ალექსანდრე III უმაღლესის ბრძანებისა, დადგენილია უწმადესის სინოდის გარდაწყვეტილება ბოდბის წმიდა ნინოს დედათა მონასტრის გასხნა—დაწესებაზედ, რომელიც აღსასრულებულ იქმნა 7 მაისს 1889 წ. თანადასწრებით იგუმენია იუვენიალისა, რომელაც მოვიდა მოსკოვიდან შვიდის თანაშემწე მოლოზნი ამ დროიდან ღვთისმსახურების აღსრულება იწყეს აქ სლავიანურს ენაზედ და ადგილობრივ მცხოვრებთაც ნაკლებ დაიწყეს ეკლესიაში სიარული.

ალ. ჯორჯაძე.

(დასასრული იქნება)

