

სწილის უპურსავლი

სურათებიანი დამატება 49

ჭ ი რ ი ს უ ფ ა ლ ი

(სტრიალი)

უბერეებს ეწვია,
დიდი ვაჟს ჩაღხისა;
ისმის ნაოპარს ქეთიანი,
გლოვა-ტირილი ხაღხისა.
მოქსელა მთელი სიფელი,—
მოკოეკები შორიას;
ფაერი ჩამოღის ცრემლისა
იმ ნაოპარის უორიას;
დგანდგარებს მთელი ღარბაზი
მკვადრად ნაგები უორითა.
რა ამბავია? რა მოხდა?
რამ შეაძწუნა ჭეჭეჭნი?
თავი თავს ამღენს ქალს და კაცს
რამ მოუყარა ერთგანა?
არა მომწიღარა ისეთი,
მუღამად არა ნდებოდეს;
კანა რა საკვირეულია,
აღამიანი კეგებოდეს?
დაკვროთა, ძალ-დატანებით
რომ ხე და ან ქვა ტუბდოდეს?!
ის უფრო უნდა გეკვირდეს,
ეს ასე არა ნდებოდეს;
შაბრეთი, წყლის დასხმითა
სანთელი არა ქრებოდეს
და ღღის შეკვირად სან-და სან
შეუნი არა დგებოდეს...
ღერიფის სიმა კუთხ დვას,
საში ცხვადრის სწოლი,
ერთი დედა შეიღებოს,—
შეიღებო მისთან ნაყოლი.
გათყადა ჩაღხის ბეღობა,
მისიანი სარჩინ-სიყოლი;
აღარეინ დაწინა ფეჭკაცს
მისიანი მყოლა-დაშეიღებო;
აღარც დაშქრობას ერთკული,
აღარც საქმეზე გამოელი.
რბით ნაზუღეს, კობით ნაკებს
კომსეს ჭეჭე გობით ნიქოლი.
არც არას ამბობს ჩაღხისა,
ჩიბუხის ქსუტუსი მოლოდა;
ფე-ფეხზე კადაგებოელი
დამუღარ ტახტის ბოღოსა.
ფინა ისეთი მოხარე,
რომ იგი აიყოლოს?
როგორც ქვას ცრემლი არ მოსდის,
გული თუშე სტივა მწერდა;
გულშივე ჭმარავს ნაგებელსა,
არ გამაინებს კარეთა.
არავის უკვირს იქ მყოფთა,
რატომ არ ტირის ჩაღხისა;
ფეჭკად არი ცნობილი,

კანა დავი, ბაღლი,
რომ თავის დაღინებთა
აგრემალ-ტიროს ხაღხისა
და მტერსაც გაღადებულსა
ის საქმეებისა: „ახია!..“
ვერ შასღებს შეუძლებელსა:
ჯაფოს ვერ დაინხებს ივია,
ჩაღხისას ასეთი ქნევა
სხვებისთვის შაკალითა—
კადაღელის სიკვდილი
ღანარის ხაღხის თაღლია:
როს ხმაღზე საჭე მადგება,
არ აკანაღდენ შეღაღია.
ვისაც სიკვდილი ამხნებს,—
ფინ კაყოლებს ჯარმას?!
თან-თან ტირილი კაშმირდა,
მოხარებებიც გამრავლდა;
ჩაღხისა გული იმ დროსა
უფრო და უფრო ცაჭეღდა.
ორნი მხარ და მხარ უხსდენ,
ახლად მოქსელან სწორები:
ერთი შეგვრილი, სხვა ცევი,
ორთვე მის და გორები;
ისინიც მისებრ კერაბები,
დაშქრამი მოხარბები,
გულს უმაგრებენ ჩაღხისა,
კობინი ტრეუ-ჩიხანბები.
ღღრეხელ ფაჩ-ჩიხანი,
ხმა მდღინანე-მობინანები
თითო-ორალი წამოთქევეს
სიტყეები ბობინანები.
გახსნეს არავის ღოჭებიც
სიფეთი მობინანები
და კაყოღეს განწითურ
მღაღეები ტოტარბები—
ჩაღხისა, ძღენად მოტარბილი
არავი შესნდობარ,
თან უთხრეს ორთვე მობობითა
სიტყეა სავბურთი, მწეობალი:
„ჩეგე არავი მესვით, ჩაღხისა,
უღიბთ საქმეა ქვითინი,
ჩეგე-ჩი ხმეღების ტრალი
არა ღურეღების ბიბინი.
უხინაც დაგებდა, გინდობინს,
ჩეგე მთამა კაჭკაჭის ზარდალი:
„სკურთო არი სიკვდილი—
უშეღვას თაე-კადასიყადა.
უშობიბენ: „ღვთისა ტანმულსა
ჩეგე ვერსათ უშეღელ ვერსას,
უბიბ ვერსათი წაჭე“
ჩეგეის ბეღს და წერსას!“
ქვამერ მკვადრო შუანდობინსა,
ფინც ღაშქარს მოკვდა, კედადა;
ღაშქარის ჯგირიც ახსენეს,
რომ საქმის ქეგანდეს მღეღადა.

ხელიდან ხელში გადადის
არავიანი ხელადა;
მთებოეთი ჩრდილს აუწებენ
ღღის მამა-ზამა კერას.
ვერ ჭეჭრობთ ჭირისუფელსა,
რომ ამ დროს ჭეჭადეს მღერას!
მოატრანას ჩონკური,
დაჭკრა, დაწეო ს.მღერა:
ვისაც რამდენი უწავს!
დაეუბრების იმღენს!
მტრისთვის ეს სორეღა იყო,
მოკეთის გული მთელღება.
ჯარც მას, ჯარც ჩაღხისა
ყოფინ არ კაყოუნღებადა
და სხვასაც ამასთან დროს
გუნება კაყოუნღებადა!..

გაფ-ფეჭკადა

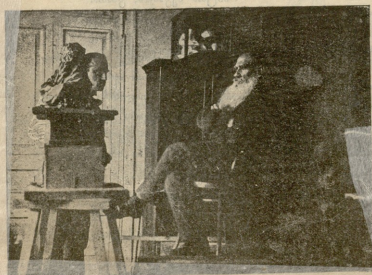
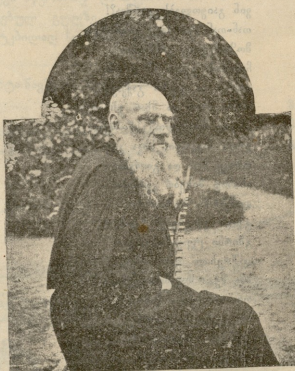
ს ი მ ღ ე რ ა

თუნდა ამოღი, მზეო, და
თუნდა ნუ ამოსხალ მწრწინავი,
შენ მე გამათობ ვეღარა,
ფინელი მათვეს მეთინავი!
მთას უჭირს შენი სინთლევი,
შენ მიღს არ მიჭირს, არადა;
შენის სინტოელი დამწეარი
დღესაც გულია აუღა!
არ უნდა კაყოერადება
შეღებულთა შეგად;
არ მინდა ეგვლა სოჭეჭეღადა
ვისც ჭეჭრის, კაცოს თადა!
გულიში ბეგრის სოჭეჭე,
არ მინდა დასაფეჭეღადა;
დაღვს, დაბღეს და, თუნდა,
ჩიროს შეჭმობ, ქთანა!
შენწინთ იხარბ ვერგებამა,
ღვეპ, ურძობა, ღვთისა,
კვდელია—ურთი ნეშთ სტრეფობთ
და ოთხეუბნებთან ფრთხილთა,
მგდღრებს არ უნდოსარ ართობდა;
ქეღაღევე უთქეშთი კეგეანთა:
სადა და როგორ ეგობოთ,
ნეტკა, უშეღობინი ხმდინანთა?!
ამთხვალ, სხვისთვის ანათებ,
ჩემთვის დამეა ფრთხილთა:
ვერ მოკვდი შენ ამს,
ფინც ღვე კამეჭეღადა!

გაფ-ფეჭკადა

გ. რ. ტ. მ. ს. მ. ი. ს. ს. ვ. - ა. - ს. ს. ვ. ა. ა. მ. ი.

ს. რ. ტ. მ. ს. მ. ი. ს. ს. ვ. - ა. - ს. ს. ვ. ა. ა. მ. ი.

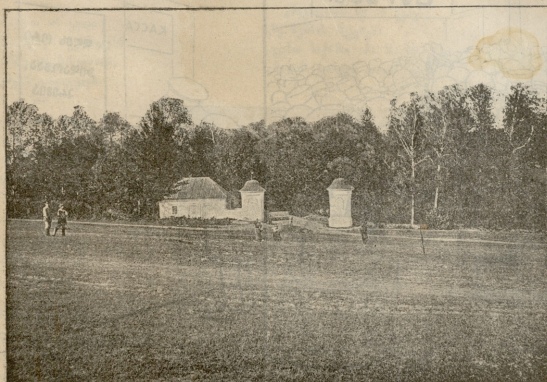


გ. რ. ტ. მ. ს. მ. ი. ს. ს. ვ. - ა. - ს. ს. ვ. ა. ა. მ. ი.

გ. რ. ტ. მ. ს. მ. ი. ს. ს. ვ. - ა. - ს. ს. ვ. ა. ა. მ. ი.



გრ. ტოლსტოის სახლი.



სასიერო ტყე გრ. ტოლსტოის სახლთან.



გრ. ტოლსტოი გუთანზე.

თანამედროვე ტენიკა

ზირგული გემა წელის ქვეშ მისიარულე.

ზარიში ესაა სან კარდიცვალა ინგუ-
ნერი გუბე, რომელმაც მოიყარა ზირგუ-
ლი გემა, წელის ქვეშ მისიარულე. თა-
ვის დროსუ ამ გემაში მოიღეს სიფრან-
გეთი ალაზარცე, 1886 წელს მამინდელმა
საზღვო მინისტრმა, ადმირალმა იბმა,
დაჯალა გუბეს წელის ქვეშ მისიარულე
გემის ცაკუება. ხუთი წელიწადი გემა
გუბე და ზოლოს მართლაც ცაკუება გე-
მი. 1891 წელს შერბურეს გამოსცადეს
და ძლიან მოიწინეს. მაგრამ ამ დროს
ადმირალი იბი მინისტრად აღარ იყო,
ხოლო ახალმა მინისტრმა გუბეს გემა
ფლოტისთვის არ მიიღო და არ შეიძინა.
გუბე გული არ ცაიტებს და იოსის
წლის შემდეგ თავისი გემა, ბუნად გა-
უმჯობესებული, ინგლისის ერთ ფინანს
მაქვდა. გუბეს ძლიან უნდოდა, რომ
საფრანგეთის ფლოტს შეეძინა იმისი
გემა, ამიტომ ვიდრე გემა და უფრო
ცაუმჯობესეს. როდესაც ზულტანმა მი-
ნისტრობა მიიღო, გუბემ იმის წარუ-
დგინა თავისი ცაუმჯობესებული გემა.
მაგრამ გუბეს გემა არც ესაა ცაუღობა.
ეკანსწელის იშლი დეკრეტუმ გამოი-
განი მოსტეხა, ზედ ცადა ნერგების
სისუსტით და მალე კარდიცვალა კიდევ
განსვენებული 42 წლის კაცი იყო.

კლექტრონის უდიდესი სადგურა.

ნიუ-იორკში ედისონმა ესაა სან
დასაფრანგ კლექტრონის უდიდესი სად-
გურა. ამ სადგურს 125,000 ცხენის
ღონის ძალი აქვს. რადეკი ტენიკას
ახალი რამ ცამოეგონა, ამ სადგურს
შესწავლით. სადგური ორის ცანუთი
დუბასკან შესდგება. თვითველი რამდენ-
სამე სადგურს შეიცავს. ერთში ქებაუბა.
შორესში მანქანები. ცასხურებულად ს
კირი ქვა-ნახშირს სულ ზემო სართულში ინახვენ. ამ
სართულში გრევა 600,000 ფუთი ქვა ნახშირი. ეს სარ-
თული ისეა მოწყობილი, რომ ნახშირი თავის თავად ჩა-
დის ცასხურებულად. ნადირც მანქანებით ცაქვით, ზურ-
მატორად.

გემა-სვალა.

ღამის არის ამერიკელებმა თანამედროვე სვალა
სრულიად ცადქმინა და სულ სივს ნიდაცე მოაწონა.
ამერიკელები ამბობენ, რომ წინა ბავშუს გონებას ურეგობა
და არაფერს არ ასწავლის; სწავლება ცოდნის სორეობა
და ბუნების თვლ-და-თვლ შესწავლით უნდა სწავლობენ-
დეს. ესაა ამასც აღარ სწავლებიან და ამბობენ, ბავშვმა
სიამაველემდე მთელი ქვეყანა, სღვა და სხვადა, უნდა
მოთაროს და უფლაფერი თავის თვალთა წინასო. ამ
ახრით ამერიკელები სვალის გემაში ქმნობენ. უფრ-
ჯერობით ერთი გემა მოუწყვითი სსხვადაც; სასვლად ამ
გემისთვის დარქმევით „ახალკობრად ამერიკა“. გემა

ჟურნალურა, რაც სასწავლებლად არის საჭირო—წიგნებისა, მუსიკა, ლაბორატორიები, საფიზიკო კაბინეტი და სხვა. ასწავლიან ჟველა იმ საცნებო, რაც საშუალო სასწავლებლებში მიღებული. 81/2-დან 121/2 საათამდე ბავშვების თეორეტიულ კურსს შესწავლიან, დანახან დროს მოანდომებენ იმჭვერების შესწავლა-ცანობას, სადაც გეში ცაილიან. ზირველ სამოსწავლო წელს გეში შემდეგ ქალაქებში მივა: ვლინურგ-სა, ქრისტიანისა, კობენკჭეხისა, ანტერკანისა, ლინდონისა, ჭყრისა, კობრდარისა, მისელისა, ნიდვას ნაბოლისა, ტუნისისა, აფიგისა, ტანტურისა, შაიდურისა, ბარბადოსისა, ტრინიდადისა, კრანდისა, სენ-იენ-ცენტისა, სანტ-კარუსისა, ილიცინისა, ჭყინასა და აბობაბოსში, სადა ანანდ გეში ნიუ-იორკში დაბრუნდება. შორვე, შესამე და სხვა სამოსწავლო წლებში სხვა ქალაქებს: მთიდიანს გეში.

უდიდესი წიგნებისაგე.

სამ მიდარდრეს—ასტრისა, ლენკისა და ტილენის ცანუზრასვე უდიდეს წიგნებისაგეის აგება ნიუ-იორკში. ეს წიგნებისაგეი ზირველი უნდა იყოს მთელ დედამიწაზე, როგორც შინობის სიდიდი,

ივე წიგნების სიმრავლი. შინობს დაჯდება 8—10 მილიონ მანეთისამითენ, 1906 წელს წიგნისაგეი მზად იქმნებათ.

ხელაგების სასახლე.

გეგმა შედგენილია და ამ ზოფხელს შეუდგებიან ზეტერბურგში გერველ წოდებულ ხელაგების სასახლისმ აგებას.

შინობს რამდენიმე მილიონ მანეთად დაჯდებათ თორვე. ამ უზარმაზარ სასახლის დირსულად დამთავრების საქმეში მონაწილეობის იღებენ სოკეთესო მხატვარნი, ხუროთ-მიძღვარნი და სხვანი.

ზეტერბურგის სამხატვრო აკადემიამ აგვიდო უფისოდ დლოთში. როგორც გეგმადან სჩნის, ამ ხელაგების სასახლეში, ვარდ მთებურთელა დარბაზის სამხატვრო გამოფენებისათვის, მუზეუმებისა და აუდიტორიის, ამრდება ასაღჯარდა მხატვართათვის სამუშაო სახელისნობი, სასაილიები, სავსოგრებელი ოთახები და მთხველ მხატვართათვის თავშესაფარი; აგრეთვე სამხატვრო სასწავლებელი, წიგნებისაგეი, სამეოთხედიები და სხვა.

ფული ამ სასახლის ასამუნებლად ზოგი უგვე შეკრებილია და ზოგისვე შუაგოეები სამხატვრო გამოფენების და სადამთავრობო მართოთ.

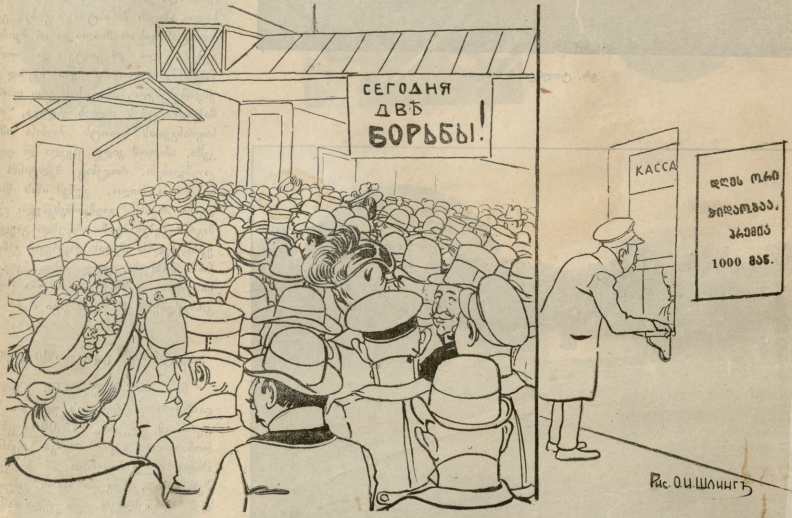


Рис. О. Шанина



ჩენი სასოციალიტის. — შორს, სხვა ხელაგებებ, აი, სამდილი ვიკრივინი დასავალიდავაი...