

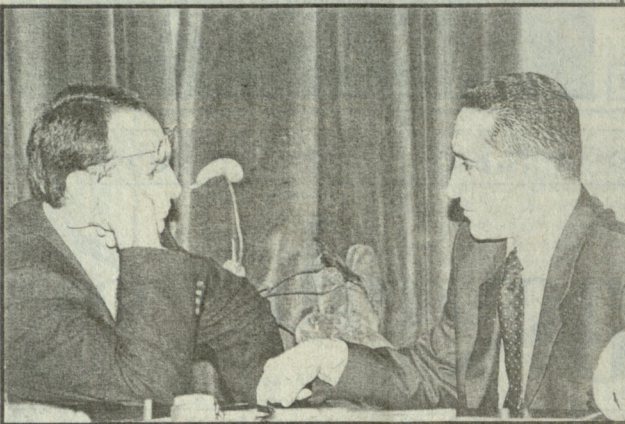
დღევანდელი

გაზონი

ელვარდ შევარდნაძე: „უნდა დაიწყოს აღმასრულებელი ხელისუფლების სერიოზული შემობრუნება კანონშემოქმედებითი მოღვაწეობისაკენ“

(პირველი გვერდი)
გამომწვევებმა მიზანშეწონილად მიიჩნია აღმასრულებელი ხელისუფლების მფლობელები პრეზიდენტის ანტიკორუპციული წინააღმდეგობის პოლიტიკის განხორციელების მიზნით. ერთიანი საქონის ხაზით შეიქმნა პარლამენტი.
შეხვედრით არ იყო, რომ მოკვრივების გუნდის ხელმძღვანელმა ახალმა საკანონმდებლო კოდექსის თანახმად აღმასრულებელი ხელისუფლების მფლობელები პრეზიდენტის ანტიკორუპციული პოლიტიკის განხორციელების მიზნით შეიქმნა პარლამენტი.

კორუპციის პრობლემა აღმასრულებელი ხელისუფლების მფლობელების მიერ არაა დატოვებული. აღმასრულებელი ხელისუფლების მფლობელები პრეზიდენტის ანტიკორუპციული პოლიტიკის განხორციელების მიზნით შეიქმნა პარლამენტი. აღმასრულებელი ხელისუფლების მფლობელები პრეზიდენტის ანტიკორუპციული პოლიტიკის განხორციელების მიზნით შეიქმნა პარლამენტი.



ელვარდ შევარდნაძე (მარჯვნივ) და ალექსანდრე ლომიძე (მარცხნივ) შეხვედრაში.

საქართველოს პრეზიდენტის განცხადება

2000 წლის 31 იანვარი

ლუბიძის რაიონის განათლების დარბაზის მშენებლის დასრულების დასახელებების შესახებ

მოსწავლე-ახალგაზრდობის აღზრდა-განათლებლაში შეტანილი პირადი და წვლილისთვის, ნაციონალური პედაგოგიური და საზოგადოებრივი მოღვაწეობისთვის დემოკრატიის რაიონის განათლების დარბაზის მშენებლის დასახელებების შესახებ:

ნელი თეთრუაშვილი – განათლების განყოფილების მეთვლიყველი;
ენერჯი კვეციანი – სოფელ ჭიორის საშუალო სკოლის მასწავლებელი;
რომი კვიციანი – სოფელ თიხის საშუალო სკოლის დირექტორი;
ლილი როსტომიშვილი – დემოკრატიის № 2 საშუალო სკოლის მასწავლებელი;
მილი როსტომიშვილი – დემოკრატიის № 2 საშუალო სკოლის მასწავლებელი;
ცილა ყარაშანიშვილი – სოფელ შაღვიჯის საშუალო სკოლის მასწავლებელი;
ელიზა შაღვიჯი – დემოკრატიის № 1 საშუალო სკოლის დირექტორი;
ლევან ნიკაგური – სოფელ ჭიორის საშუალო სკოლის მასწავლებელი;
მადლი სვეტიციანი – სოფელ ჭიორის საშუალო სკოლის დირექტორი.

ი. შვიპერაძე

სამართლებრივი სახელმწიფოს მშენებლობა შეუქცევადი პროცესია

(პირველი გვერდი)
გერმანული პროკურატორის განცხადებით, როდესაც ერთიანი საქონის ხაზით შეიქმნა პარლამენტი, აღმასრულებელი ხელისუფლების მფლობელები პრეზიდენტის ანტიკორუპციული პოლიტიკის განხორციელების მიზნით შეიქმნა პარლამენტი.

გერმანული პროკურატორის განცხადებით, როდესაც ერთიანი საქონის ხაზით შეიქმნა პარლამენტი, აღმასრულებელი ხელისუფლების მფლობელები პრეზიდენტის ანტიკორუპციული პოლიტიკის განხორციელების მიზნით შეიქმნა პარლამენტი.

სტატისტიკა პრიპირაზის 15 ათასზე მეტი მოსახლე

2000 წლის 1 იანვარს საქართველოში მოსახლეობის რაოდენობა შეადგენდა 4 153 355 ადამიანს, რომლებიც 940 ადგილზე იყვნენ დასახლებულნი. აღმასრულებელი ხელისუფლების მფლობელები პრეზიდენტის ანტიკორუპციული პოლიტიკის განხორციელების მიზნით შეიქმნა პარლამენტი.

აღმასრულებელი ხელისუფლების მფლობელები პრეზიდენტის ანტიკორუპციული პოლიტიკის განხორციელების მიზნით შეიქმნა პარლამენტი.

გადასვამა „აჭარა-სამხრეთის“

სამხრეთ-აჭარა-სამხრეთის რეგიონის განვითარების პროგრამის განხორციელების მიზნით შეიქმნა პარლამენტი.

სამხრეთ-აჭარა-სამხრეთის რეგიონის განვითარების პროგრამის განხორციელების მიზნით შეიქმნა პარლამენტი.

ღვანულა და ელიან როდეს დაიწყება რუსეთის ორი სამხედრო ბაზის გაყვანის შესახებ მოლაპარაკება?

სამხრეთ-აჭარა-სამხრეთის რეგიონის განვითარების პროგრამის განხორციელების მიზნით შეიქმნა პარლამენტი.

სამხრეთ-აჭარა-სამხრეთის რეგიონის განვითარების პროგრამის განხორციელების მიზნით შეიქმნა პარლამენტი.

სამხრეთ-აჭარა-სამხრეთის რეგიონის განვითარების პროგრამის განხორციელების მიზნით შეიქმნა პარლამენტი.

სამხრეთ-აჭარა-სამხრეთის რეგიონის განვითარების პროგრამის განხორციელების მიზნით შეიქმნა პარლამენტი.

მომართო აქციური მარკეტის სამსახურს

აქციური მარკეტის სამსახურს უწყვეტად უზრუნველყოფენ საქართველოს ფინანსური მარკეტის რეგულატორი.

აქციური მარკეტის სამსახურს უწყვეტად უზრუნველყოფენ საქართველოს ფინანსური მარკეტის რეგულატორი.



კორუფციის წინააღმდეგ

(გმირი გმირი)

საქართველოს გულგებობის და რადიკალურად...

თავისუფალი ქვეყანა უნდა გახდეს...

პერსონალის დაკარგვა ძალიან იოლია...

რეზიმი შექმნა, არამედ მოქალაქეების...

პროკურატურა, რომელიც ვერ იტყობს...

მაგრამ არა წესრიგის და დისციპლინის...

რომ მას პარლამენტის უნდა ექვემდებარებოდეს...

ცილობრივი სტრუქტურები უნდა შექმნას...

გულგებობა და რადიკალიზაცია...

პარლამენტის თავმჯდომარის განცხადებით...

სამართლებრივი სახელმწიფოს...

არაფრისთვის მუშაობს...

დღეობის და დამატებითი...

დღეობის და დამატებითი...

დღეობის და დამატებითი...

დღეობის და დამატებითი...

სამართლებრივი სახელმწიფოს მშენებლობა უწყვეტი პროცესია

საქართველო უკვე ფაქტად აღიარებულია...

სამართლებრივი სახელმწიფოს მშენებლობა...

სამართლებრივი სახელმწიფოს მშენებლობა...

სამართლებრივი სახელმწიფოს მშენებლობა...

სამართლებრივი სახელმწიფოს მშენებლობა...

სამართლებრივი სახელმწიფოს მშენებლობა...

სამართლებრივი სახელმწიფოს მშენებლობა...

სამართლებრივი სახელმწიფოს მშენებლობა...

სამართლებრივი სახელმწიფოს მშენებლობა...

სამართლებრივი სახელმწიფოს მშენებლობა...

სამართლებრივი სახელმწიფოს მშენებლობა...

სამართლებრივი სახელმწიფოს მშენებლობა...

სამართლებრივი სახელმწიფოს მშენებლობა...

სამართლებრივი სახელმწიფოს მშენებლობა...

სამართლებრივი სახელმწიფოს მშენებლობა...

სამართლებრივი სახელმწიფოს მშენებლობა...

სამართლებრივი სახელმწიფოს მშენებლობა...

სამართლებრივი სახელმწიფოს მშენებლობა...

სამართლებრივი სახელმწიფოს მშენებლობა...

სამართლებრივი სახელმწიფოს მშენებლობა...

სამართლებრივი სახელმწიფოს მშენებლობა...

სამართლებრივი სახელმწიფოს მშენებლობა...

სამართლებრივი სახელმწიფოს მშენებლობა...

სამართლებრივი სახელმწიფოს მშენებლობა...

სამართლებრივი სახელმწიფოს მშენებლობა...

სამართლებრივი სახელმწიფოს მშენებლობა...

სამართლებრივი სახელმწიფოს მშენებლობა...

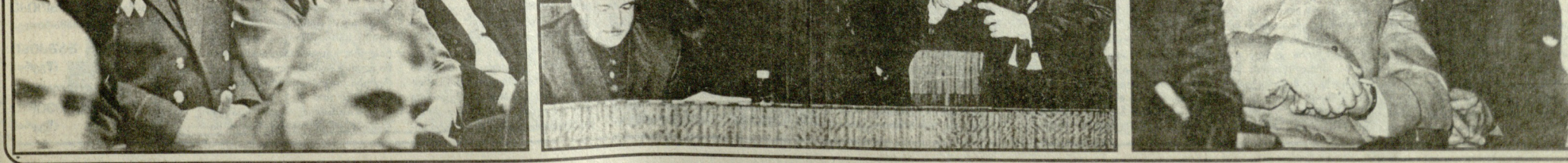
სამართლებრივი სახელმწიფოს მშენებლობა...

სამართლებრივი სახელმწიფოს მშენებლობა...

სამართლებრივი სახელმწიფოს მშენებლობა...

სამართლებრივი სახელმწიფოს მშენებლობა...

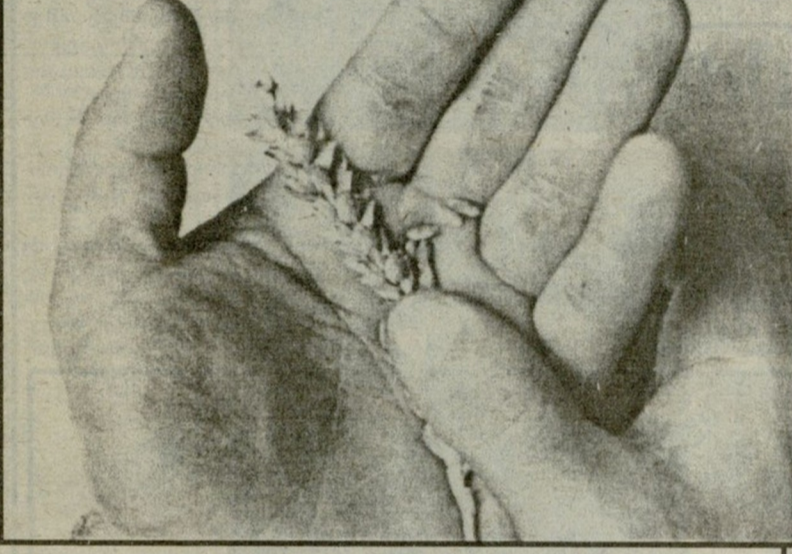
სამართლებრივი სახელმწიფოს მშენებლობა...



სამართლებრივი სახელმწიფოს მშენებლობის პროცესში მონაწილე პირები.

თებერვალი დაღბაო

დროზე მოვხნათ და დავოესოთ — ბუნებას თავისი კანონები აქვს!



წლებანაწლი თოვლიანი ზამთრის შემდეგ მალე გულს გადაიხსნის დღეობა და განემზადება სიცოცხლის ამოსაფეთქად.

თებერვალი დაღბაო — ბუნება იღვიძებს. სოფელი ხმაურობს, ჩქარობს.

მზად არის კი საქართველო საგზააფხულო სამუშაოებისათვის? — ხვნა, ფარცხვა, თესვა, კვალსათბურები...

სოფლის მეურნეობისა და სურსათის სამინისტროს შესაბამისი სამსახურების მონაცემებით, ქვეყანაში საგზააფხულოდ, წლებულს 150 ათასი ჰექტარი მიწის ფართობი მოსახნა-დახათესი. ამისათვის კი, როგორც გვითხრეს, მომზადებულია და სრულ მზადყოფნაშია გექნია:

გრაქტორები, გუნები და სათესები. იმედისმომცემია ის, რომ ჩვენმა მემობულმა, თურქეთის სახელმწიფოს მთავრობამ ქართველი აგრარეოსები დაასახურქა 20 ათასი გონა უფასო დიზელის საწვავით. ეს პირდაპირ მისწრებაა ჩვენი მეჭირვებული სოფლის მოსახლეობისათვის.

საქართველოს პარლამენტის აგრარული კომიტეტი და სხვა შესაბამისი სამსახურებიც, ალბათ, თავის სიგვეას იგვეიან, ამ სამუშაოების შესრულებისათვის.

ჩვენ კი ყურადღებით მივაღვიძნებთ თვალს საგზააფხულო ხვნა-თესვის მსვლელობას და ოპერატიულ და ობიექტურ მასალებს მივაწვდით მკითხველს.

ლია ჭილაძე.

გზნარინ

რომონტაჟითაინო წლების დასაწყისში თხოვნით მიემართე ლანჩხუთის მეურნეობის ხელმძღვანელს ნოდარ გოგეშვილს, წესის და კანონის სრული დაცვით განეხილა ჩვენი „მეჭადლე“ ოჯახისათვის საყანე ნაკვეთის გამოყოფის საკითხი. ასეც მოხდა და 1800 კვმ. ფართობი მივიღეთ. მარტოდმარტო რას გავხდებოდით და მეზობლების — კუკულაძეების, წიკრიძის, კერელიძეების, ჩხარტიშვილის, ქინქლაძის აქტიური თანადგომით დავიწყეთ საყანე ნაკვეთის დამუშავება. მოგვეყავს 600-800 კგ სიმი-

ლარი მაგლი (რომელსაც, რამდენადაც ვიცი, ფრინველებიც არ ჭამენ!) ძველებურად მაინც ვეღარ „ნაფარდობს“.

დასაწყისში საყანე ნაკვეთი ვახსენე, წელს „პეპელა“ ყანის ფართობებსაც შეესია და განსაკუთრებით დაგვიანებით ნათესი ყანები დააზიანა. შედეგიც, რაც „ამერიკული პეპლების“ შე-

რი — ამერიკული თეთრი პეპელა. როგორც სახელიდანაც ჩანს, მისი საშობლო ოკეანის იქითა კონტინენტია. იგი მრავლდება ჩვენითვის კარგად ცნობილი აბრეშუმის ჭიასათვის: იჭურებს ორჯერ, — მაისის ბოლოს და აგვისტოს დასაწყისში (ყოველ შემთხვევაში, ლანჩხუთში ასეა შემჩნეული). ერთი პეპელა ერთ ფოთოლზე ღებს სამულოდ 800-1000 ცალ კვერცხს (ეს კი იმას ნიშნავს, რომ რამდენი ფოთოლიც აქვს ხეს, იმდენჯერ 800 თუ 1000 მაგლის ზამთისობით მცენარე ნაყოფს აღარ გამოიღებს და

მომავლინიბელი საურთხე — „ამერიკული პეპელა“

ნევას მოქყვა, კატასტროფულია: ჩვენი ნაკვეთიდან გაჭირვებით ორად ორი... გოლორი სიმინდი მოეწიეთ. წლებულს კი, ჩემი აზრით, ყველაზე მეტი და განუზომელი სამშრობის სიმპტომებიც გამოჩნდა: „ამერიკული პეპელა“ უკვე გვემიავ გადაინაცვლა...

ეს უკვე დამირგუნველი სამშრობებაა, დასავლეთი საქართველო გვეების გარეშე?

განვაში, განვაშია საჭირო!

სიგვეა სპეციალისტებმა, კონკრეტული საქმე — სახელმწიფო უწყებებსა და ადგილობრივ მმართველობაზე.

ბიორგი მახარაძე.

ბატონი გიორგი გვიგზავნის რაიონულ გამეთში „ლანჩხუთი PLUS“ გამოქვეყნებულ წერილს, რომელსაც კომენტარი არ სჭირდება. გთავაზობთ მას მცირე შემოკლებით.

სოფლი ბაჭყალია და ახლა ტყუილ მიაღვა

XIII კიდე 1984 წლიდან შეამჩნიეს ჩვენს რაიონში მანებელი მწე-

თანაც გახმება). ამერიკულ თეთრ პეპელაზე არ მოქმედებს ყინვა, წვიმა ან სხვა ბუნებრივი მოვლენა. იგი თბობასათვის გამოყოფს ქსელს, ხოლო მისი მაგლი იმრდება დაახლოებით ათ მილიმეტრამდე და „მუშაობს“ ერთ თვეს. იგი 360 ჯიმის ხე-მცენარეს ანაღვრებს.

იმედია, მემთქმელის გამო მაინც შეგვემინდება ამ უცნაური პარაზიტის, ერთობ უწყინარი სახელი რომ ჰქვია.

რესპუბლიკურმა ბიუჯეტმა გამოყოფი 67 ლარი ერთ ლიგრ წამალზე. იგი უფასოა, მოსახლეობა მხოლოდ მომსახურების ღირებულებას ერთი ხე-მცენარის შეწამებისთვის — 50 თეთრს იხდის.

წლებულს რაიონის მცენარეთა დაცვის სადგურში მოვიდა გერმანული დასახელების წამალი „მურა“ და შეეცარაიული — „ბულდოგი“, ორივე 80

იხ. გვ-6 გვ.

კონტაქტები

საბპარტამენტის სახელმწიფომ ვეროკავშირთან ერთად კუნძულ კრეტაზე, ქანის ხმელთაშუა ზღვის აგრარული უნივერსიტეტის ბაზაზე, გამართა საერთაშორისო სემინარები თემაზე: „მინამპარტოვი ტექნოლოგიები სასოფლო-სამეურნეო წარმოებასა და ბაღამუშაობაში“.

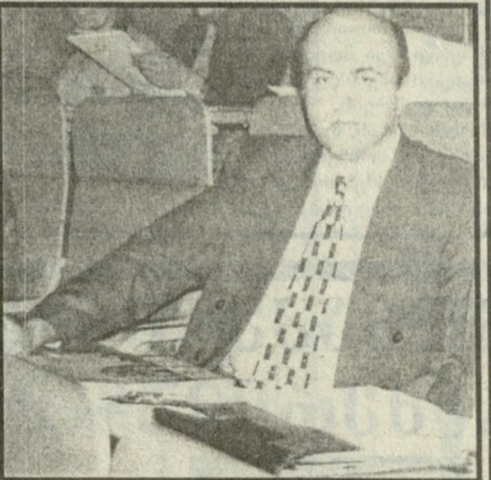
სემინარს ესწრებოდა 25 წამყვანი ქართველი სპეციალისტი. ისინი საბერძნეთში გაგზავნა საქართველოს სოფლის მეურნეობისა და სურსათის სამინისტრომ, აგრარულმა უნივერსიტეტმა, სოფლის მეურნეობის მე-

ცნიერებათა აკადემიამ და მისდამი დაქვემდებარებული ინსტიტუტებმა. სემინარის მუშაობაში მონაწილეობდნენ, აგრეთვე, აგრარეოსები რაიონული რგოლებიდან.

დღევანდელი ხელმძღვანელი იყო საქართველოს სახელმწიფო აგრარული უნივერსიტეტის პირობებში და საინჟინრო ეკოლოგიის კათედრის პროფესორი ლაპოტი ბუბუაძე და, ბუნებრივია, წინამდებარე ინტერვიუს მას ვთხოვეთ. იგი უყოყმანოდ დაგვთანხმდა, რისთვისაც დიდ მადლობას მოვახსენებთ.

ლებს შორის ერთ-ერთი უდიდესია და თავისი კირქვიანი მთებით სამხრეთით ეგეოსის ზღვას კვავს. ამგვარად, იგი ხმელთაშუა და ეგეოსის ზღვებში არის გავრცელებული. უკაცრავად, შეითხვა გამიგრძელდა. ახლა კი აღავერდს თქვენთან გადმოვიდვარ, გისმენთ.

— კრეტა, მართლაც, უღა-



კულტურის მნიშვნელოვანი კერა იყო. მისი ხელოვნების უძველესი ძეგლები ძველი წელთაღრიცხვის მეშვიდე ათასწლეულს მიეკუთვნება. აყვავების ხანად კი ძველი წელთაღრიცხვის მეორე ათასწლეულს მიიჩნევენ.

კუნძულზე შემონახულია ანტიკური ხანის ძეგლები: დრიროსისა და ვორგინის ნანგრევები. კურძუმბუკ აღმოჩენილია ბერძნული არქაიკული ქანდაკებისა და ლარნაკების მნიშვნელოვანი ნიმუშები, რომელიც დიდ ინტერესს იწვევს.

იხ. გვ-6 გვ.

ეპოქამ უნდა უეჭვნას თავისი მყოფალი,

ანუ ქართველ კაცს ღმერთისა და მიწისაღმი სიყვარული გაღარჩენს

— ბატონო დავით, ჩვენი საუბარი, ალბათ, ქართველი და ბერძენი ხალხის კულტურული ურთიერთობის მოკლე ისტორიით უნდა დაიწყეთ. კუნძულ კრეტაზე კი, სადაც მთელი 10 დღე ცხოვრობდით და სწავლობდით, მოგვიანებით ვისაუბროთ.

— კეთილი, რაც შეეხება ბერძნული სამყაროს კავშირს საქართველოსთან, კერძოდ, შავი ზღვისპირეთთან, ჯერ კიდევ ევრეთოლოდებულ აქაურ (მიკენურ) ხანაში დაიწყო, რაც არგონაუტების მითშია შემონახული.

აქაველმა მებღაურებმა გარკვეული როლი შეასრულეს შავი ზღვის სანაპიროსკენ მიმავალი გზების გაკვალვასა და ათვისებაში.

ძველი წელთაღრიცხვის მე-8 საუკუნეში, ბერძნული ლიგურატურის ძეგლებში პირველად იხსენიება „კოლხეთი“, ხოლო მდინარე ფამისის მსოფლიოს უდიდეს მდინარეთა შორის ასახელებენ.

ძველი წელთაღრიცხვის მეექვსე საუკუნის დასასრულისათვის შავი ზღვის

სანაპიროს ოთხივე მხარე ბერძენთა ახალშენებით დაიფარა.

მათ კოლხეთიდან გაპქონდათ ხეცე, რკინა და სხვა რესურსები, ხოლო ანტიკური ხანის მწერლების (სტრაბონი, აპინე) ცნობებით კოლხეთში ოქროს მოპოვების თაობაზე, მოგიერთი მკვლევარი იმდროისათვის საქართველოდან ოქროს ექსპორტსაც ვარაუდობს.

მთელ ანტიკურ სამყაროში სახელ-

განთქმული იყო კოლხური სოხობი, ამაზე კი ძველი წელთაღრიცხვის მეხუთე საუკუნეში არისტოფანე წერდა.

ბატონო როლანდ, ალბათ უკრიანი იქნება ამ თემაზე საუბარი შესაბამისი დარგის მკვლევარებს მივანდოთ...

— კი ბატონო, მაშინ როგორც წებან მეთაზნბდით, ახლა კრეტის მოკლე ისტორია მოვეყეთ, რომელიც, რამდენადაც ვიცი, საბერძნეთის კუნძუ-

მაგები კუნძულია. უკეთესს ვერ ნახავს კაცი. მისი სიგრძე 260 კილომეტრია, სიგანე 12-დან 55-მდე. ფართობი კი 8.3 ათას კილომეტრს აღწევს.

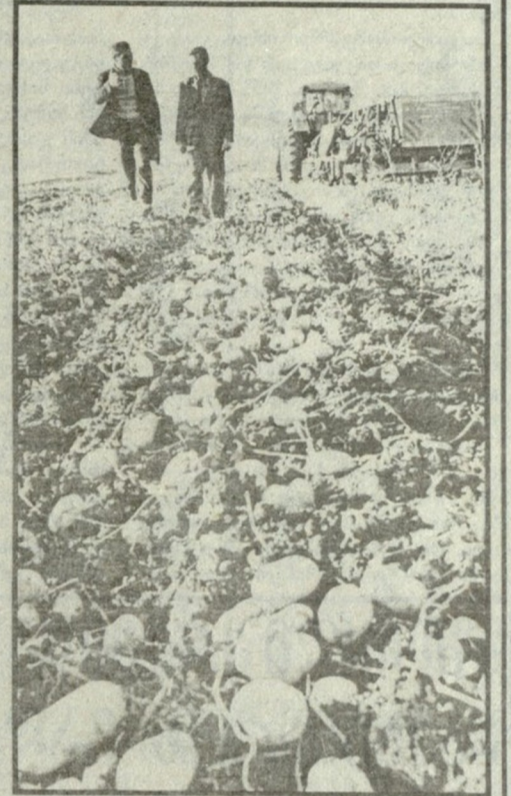
კუნძულის გეოგორიის ორი პროცენტი გვეს უკავია. განვითარებულია მევენახეობა, მეცხოველეობა, მესაქონლეობა და თევზჭერა. აგრეთვე, ხდება მეთისხილის გადამამუშავება.

კრეტა ძველი წელთაღრიცხვის მესამე-მეორე ათასწლეულში ეგეოსის

პრიზისი

SOS!

კარტოფილის კიბო



საქართველოში მნიშვნელოვნად გადიდა სასოფლო-სამეურნეო პროდუქციის, სამრეწველო საქონლის და სხვა სახის მასალის შემოზღწევა...

შენარჩუნება წლების განმავლობაში - 15-30 წელიწადსაც კი.

ინფექციის წყაროს წარმოადგენს ნიადაგი და დაავადებული გუბერები...

კარტოფილის კიბოს წინააღმდეგ ბრძოლის ღონისძიებებიდან საქართველოში...

დაავადების გამომწვევად ითვლება სოკო „სინიგრიუმ ენდობიოტიკუმ“...

კარტოფილის კიბოს დაავადების ნიშნების აღმოჩენისას, ვიზუალური, გეოცნობითი შემდეგ მისამართები...

ირა კილაძე, საქართველოს სოფლის მეურნეობისა და სურსათის სამინისტროს მცენარეთა დაცვის სამსახურის ფიტოსანიტარიული კარანტინის სახელმწიფო ინსპექციის ქალბატონი თბილისის ინსპექტორი

ქვეყნის ეკონომიკაში აგრარულ სექტორის მნიშვნელოვანი წილი ეკუთვნის. უახლესი მონაცემებით...

ლექსი მემობელი ქვეყნიდან საერთო ხარისხის სასოფლო-სამეურნეო პროდუქტების აგრარული ექსპანსია...

წესრიგებლობა. შეუძლებელია აწარმოო კვლევა, თუ არ არის სახსრები მიეწოდება...

საით მიდის აგრარული მეცნიერება?

მეცნიერება და მედიცინა - უძველესი და ძირითადი ეროვნული დარგებია. ქვეყანაში 500-მდე აბორიგენული ვაგის ჯიშია...

საქართველო ითვლება დაავადებებისა და მავნებლებისადმი გამძლე ხორბლის სამშობლოდ...

საქართველოს სახელმწიფო აგრარული უნივერსიტეტის „საქმეცნიერების და მედიორაციის ინსტიტუტისა და ნიადაგმცოდნეთა საზოგადოების ძირითადი სახეობისა და საქართველოს პარლამენტის აგრარული საკითხთა კომიტეტის აქტიური დახმარებით შექმნილია თანამედროვე ნიადაგური რუკა მასშტაბში - 1:500,000...

აგრარიკოს-ეკონომისტთა უკანასკნელ პერიოდის უმნიშვნელოვანეს გამოკვლევად უნდა ჩაითვალოს მეცნიერულად დასაბუთებული იდეა ამიერკავკასიის დამოუკიდებელი ქვეყნების (საქართველო, სომხეთი, აზერბაიჯანი) ერთიანი ბაზრის შექმნის შესახებ...

საქართველოს მეცნიერების დარგის სპეციალიზებული საბჭოების ცალკეული სპეციალისტების მიხედვით მეცნიერების ასაკობრივი მდგომარეობა საგანგაშოა...

რების საშუალო ასაკი მერყეობს 60-დან 70 წლამდე. ესაა მოგადი მიწათმოქმედება, აგრარულადამრეწველობა, ენგომოლოგია, ცხოველთა პათოლოგია, სავეტერინარო მიკრობიოლოგია და სხვა...

აგრარულ მეცნიერებებში ასეთი ასაკობრივი დისპროპორცია საგანგაშოა. მეცნიერების პროგრესი შესაძლებელია მაშინ, როდესაც მომდევნო თაობა უფრო განსწავლული, უფრო ენერჯიული, უფრო ღრმად დაუფლებულია კვლევის ახალ თანამედროვე მეთოდებს...

აგრარულ მეცნიერებებში ასეთი ასაკობრივი დისპროპორცია საგანგაშოა. მეცნიერების პროგრესი შესაძლებელია მაშინ, როდესაც მომდევნო თაობა უფრო განსწავლული, უფრო ენერჯიული, უფრო ღრმად დაუფლებულია კვლევის ახალ თანამედროვე მეთოდებს...

მემობეა არის ერთადერთი მისაღები გაზა და რაც უფრო მაღე დაედალება ამ ვაჟს, მით უკეთესია.

დღეს აუცილებელია განვიხილოთ აგრარული მეცნიერების დაფინანსება. დაპარაკა იმეპე, რომ მიუკავშირდებოდეს უნდა გაიმართლოს, მსოფლიო ბანკის მონაცემებით, ჩვენი დაფინანსება განათლებამე, მათ შორის მეცნიერებამე...

უეექტორია ახალგაზრდა მეცნიერების სხედასხვა ფორმით წახალისება. საქართველოს სახელმწიფო აგრარული უნივერსიტეტში რექტორის, აკადემიკოს ნაპოლეონ ქარქაშაძის ინიციატივით შეიქმნა სადოქტორო დისერტაციებზე მომუშავე მეცნიერების დახმარების ფონდი.

ამ წერილს არა აქვს ამომწურავი რეკომენდაციები გამომწვევის პრევენციისა, უაქტია, რომ აგრარულ მეცნიერებებში შექმნილ მდგომარეობას სწორდება ღრმა და საფუძვლიანი ანალიზი და ქმედითი მომხმარების განხორციელება კრებისული მდგომარეობიდან გამოსასვლელად.

თინაიზ ურუზაძე, პროფესორი, საქართველოს მეცნიერებათა აკადემიის წევრ-კორესპონდენტი, საქართველოს სახელმწიფო აგრარული უნივერსიტეტის პრორექტორი სამეცნიერო დარგში.



იმერელი კაცის მადლიანი მარჯვენა

ყველაწერი ასე დაიწყო: გოლათურხელმა შოთა გალახაძემ ცოლად შეირთო ლექვნი ბერაძის ქალი - ელენე და გადაწყვიტა იქვე დასახლებულიყო.

გააშენა და სახლის ბაღებშიც ჩაყარა. გავიდა წლები. ოჯახს სამი შვილი შეეძინა. საცხოვრებელი სახლიც გამართეს და უკვე მშრომელი კაცი თავის ხელობას - მშენებლობას დაუბრუნდა.

მინდა მკითხველმა იცოდეს, თუ რას შეიძლება მიადწიოს მშრომელი კაცის ალაღმა, დაუცხრომელმა მარჯვენამ და გონიერობამ.

მოთა გალახაძეს საკარმიდამოში დიდი საფუტკრე მეურნეობა მოუწყვია. თვალში მოგხვდება ნალოლიაგები ციციქის შვარი. მარანში საოცარი სილამაზის გათილი საწინახელები ყურძნის წვეწვი და ჭაჭა ღარებით პირდაპირ ქვევრებში ჩაედინება.

კპირა

კპირი შარბაძე.

წლები მისი სივლიდრეა

კალრი

მისი წლები და მოქალაქე, რომლის ცხოვრებისა და სამეცნიერო მოღვაწეობის შესახებ მინდა დღეს მკითხველს მოეუთხრო...

რასაც არ ვაკეთებთ. სწორად მივიჩნევთ, ჩვენზე განაწევრებული მშობლიურ მიწას რომ სამაგიეროს გაკეთება შეეძლოს...

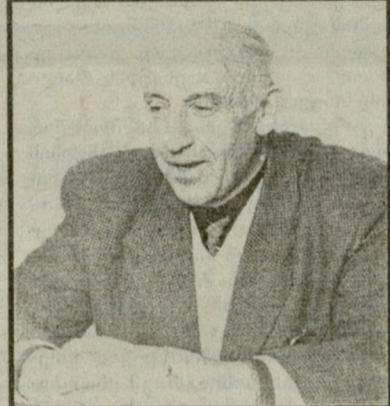
დღეც არის, მაქვს საუკეთესო ბავლი, ბაღა. ყოველ ზაფხულს ჩემს სოფელში ვაგარებ...



სობას გაუპატივი ბელურა... მალე გაგაფხული მოვა. შობო რეპაქიძის არქივიდან.

მეობლიურ მიწას რომ სამაგიეროს გადასცა უნდა ვთხოვთ, ალბათ, უმკაცრეს სასჯელს გამოგვიტანდა...

და სრულყოფისათვის, არის მალაღურ რულირებული მეცნიერ-ლექტორი. პროფესორი გივი ცაგურიშვილი სოფლის მეურნეობისა და სურსათის რედაქციაში სასაუბროდ მოვიწვიე...



რის საშუალებაც სახელმწიფოს პიონრად, მაგრამ როგორ ფიქრობთ, გლეხმა მიიღო ის, რაც სურდა?

პროფესორი, ვინაა თქვენს საქმიანობისა და სამსახურების შესახებ ბევრი რამ არის ცნობილი, იქნებ, უფრო დაწვრილებით ვისაუბროთ განვიღო წლებზე...

პროფესორი, ვინაა თქვენს საქმიანობისა და სამსახურების შესახებ ბევრი რამ არის ცნობილი, იქნებ, უფრო დაწვრილებით ვისაუბროთ განვიღო წლებზე...

გვწერენ

აკლავდით სასაფლაოს ყაჩაღები!

პარმეველს ვესალ გვაქვს, რომ მიცვალებულის საფლავს განსაკუთრებულად ვაწყოთ და ვუვლით...

ინფორმაცია

აგრარიკოსთა აღიარება

პარმეველი მეცნიერ-აგარარიკოსები, საქართველოს სახელმწიფო აგრარული უნივერსიტეტის პროფესორები ამირან ჩაპუაშვილი...

სარედაქციო კოლეგია: როლანდ ბასილაშვილი (რედაქტორი), ნაზი იმნაიშვილი, გივი მელიქიშვილი (ტექნიკური რედაქტორი), სპარტაკ ძოხუაძე, ლია ჭილაძე.



ბროძოლები მთავრდება... მინიმუმადან მიღებული ცნობების თანახმად, გრომოსო ბროძოლები დასავლურ უბნებში...

ან ომი, ან - კრედიტი

სამართალმცოდნეობის საკვლეო ფონდის მეთაურმა მიხეილ კახიანიანმა განაცხადა, რომ ჩვენთვის კამპანიის შედეგად მიუყვება რუსეთის კრედიტების გაყვანა...

აშშ: შემდეგი „პრაიმერიზი“ - 19 თებერვალს

აშშ-ში მიმდინარეობს პრაიმერიზის კამპანია. მისი მხარეზე არსებობს მთელი რიგი პარტიული და საზოგადოებრივი ორგანიზაციები...



ალ. ბროძო, ან. ბროძო, ან. ბროძო



ალ. ბროძო

რას ერიან მემარჯვენებს?

ამბროსიუსი არქიტექტორების კონსტრუქციის საფუძველზე დაგეგმილია ახალი სასახლის მშენებლობა...

კომუნალიზმის ვიღაც ახსოვს კოსოვო

ბაშკირი კოსოვოს მისი მეთაურმა ბერნარდ კეშინჯიამ განაცხადა, რომ მას საკმარისი არაა კოსოვოს პრობლემის გადაწყვეტისთვის...

მიხეილ ოუ დაამთავრა მერსალებს მოსტეგება!

ნიკოლოზი და სულ გამომავალია ახალი ახალგაზრდა მერი. მისი მთავარი პრიორიტეტია მუნიციპალიტეტის განვითარება...

მისი სტრატეგიის საქმეა მართლმართლობა

მისი სტრატეგიის საქმეა მართლმართლობა. მისი მიზანია საზოგადოებისთვის უფრო მეტი სიამოვნების მოტანა...

ნიკოლოზი და სულ გამომავალია ახალი ახალგაზრდა მერი

ნიკოლოზი და სულ გამომავალია ახალი ახალგაზრდა მერი. მისი მთავარი პრიორიტეტია მუნიციპალიტეტის განვითარება...

მისი სტრატეგიის საქმეა მართლმართლობა

მისი სტრატეგიის საქმეა მართლმართლობა. მისი მიზანია საზოგადოებისთვის უფრო მეტი სიამოვნების მოტანა...

მინიფიზიკური ყველაფერი დღეს გადამწყვეტია

დღეს 13 და 14 საათზე სპორტის სასახლეში გაიმართება მინიფიზიკური ყველაფერი დღეს გადამწყვეტია...

ბიზნოსში როგორც იქნა

საბრძოლო ვეზირი როგორც იქნა. ბიზნოსში როგორც იქნა. მისი მიზანია საზოგადოებისთვის უფრო მეტი სიამოვნების მოტანა...

ქართველ მსახურს მემორიალზე

ბრძოლის სპორტული კლუბის დარბაზში მემორიალზე. ქართველ მსახურს მემორიალზე. მისი მიზანია საზოგადოებისთვის უფრო მეტი სიამოვნების მოტანა...

ცხოვრების უანსალი დანახარჯი

ამ საერთო შეჯიბრების გამარჯვებულნი არიან ადამიანები, რომლებიც არ ეძებენ არაფერს... ცხოვრების უანსალი დანახარჯი. მისი მიზანია საზოგადოებისთვის უფრო მეტი სიამოვნების მოტანა...

პრივი რინგზე - ნორჩები

პრივი რინგზე - ნორჩები. მისი მიზანია საზოგადოებისთვის უფრო მეტი სიამოვნების მოტანა...

შეჯიბრებას შეჯიბრება მოჰყვება

შეჯიბრებას შეჯიბრება მოჰყვება. მისი მიზანია საზოგადოებისთვის უფრო მეტი სიამოვნების მოტანა...

დეკემბრამ - ჩაიკოვსკის ლიბრა

დეკემბრამ - ჩაიკოვსკის ლიბრა. მისი მიზანია საზოგადოებისთვის უფრო მეტი სიამოვნების მოტანა...

ქოველი მხრიდან

ქოველი მხრიდან. მისი მიზანია საზოგადოებისთვის უფრო მეტი სიამოვნების მოტანა...

10 პრაზანდები

10 პრაზანდები. მისი მიზანია საზოგადოებისთვის უფრო მეტი სიამოვნების მოტანა...

საპატიურონი

საპატიურონი. მისი მიზანია საზოგადოებისთვის უფრო მეტი სიამოვნების მოტანა...

ალბომი

ეკვლას რაიმე აქვს სახსოვარი



სურათი გადაღებულია 1965 წელს თბილისის სახელმწიფო უნივერსიტეტის გაზეთის რედაქციაში...

მეითხველებს შევახსენებთ, რომ სურათების გამოქვეყნება უფასოა.

ლიბილის დოზა

ბაპარნაუში ქალი თავისი ასაკის შესახებ მინიმუმით ამბობს: - ჩემი ქმარი 60 წლისაა, ჩვენს შორის განსხვავება 20 წელია...



„მოამბე“ „დიდების ზღაპარში“

(პირველი გვერდიანი) და აი, ორი დღის მილოდინის შემდეგ ბილო გავიხსენებ... „მოამბის“ წამყვანები არც საერთო სატყევეს...



განცხადება

2000 წლის 29 თებერვალს 13 საბითუმო შედგება სს „მცხეთის ნავთობპროდუქტის“ ადმინისტრაციაში...

საქართველოს რესპუბლიკის საგარეო უწყებების განცხადება

გაზეთ „საქართველოს რესპუბლიკის“ გამოცემული მასალის გამოყენებისას...

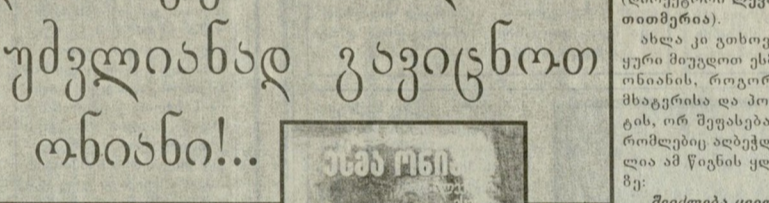
წიგნი

და და სწავლა თბილისის სახელმწიფო უნივერსიტეტის ფილოლოგიის ფაკულტეტის...

ხუთშაბათი, 3 თებერვალი

07.30 ალიონი. 09.00 ავროპა. 09.18 ტელემაგნიკა. 09.30, 23.20 ვიდეობავშარი-02. 09.45 მხ. ფ. 11.21, 19.50 მატჩი...

მოვლი, უფრო ახლოს, საფუძვლიანად გავიცნოთ ესა ონიანი!



„მოვლი, უფრო ახლოს, საფუძვლიანად გავიცნოთ ესა ონიანი!“ და „მოვლი დღე იქნება გორაკებზე-მთიანეთში“...

საერთაშორისო კონკურსი

პარლამენტს გარეშე შეკითხვებს უპასუხებს მელორ ტყეშელაშვილი

- ბაპარნაუში ვინ ვინოდით გამოსულიყავით? - ყოველ შემთხვევაში, პარლამენტის წევრობაზე არ მინდობია...

საერთაშორისო კონკურსი

მიმდინარე კვირას გამართება

- 3 თებერვალს, 13 საათზე ფინანსთა სამინისტროში პრესკონფერენციის გამართვა...

საერთაშორისო კონკურსი

საერთაშორისო კონკურსი

შეიღო თემური, და ვენერა, რომელი თამარო ბენაშვილი, ნაგავი ელენა-შვილი...

საერთაშორისო კონკურსი

საქართველოს რესპუბლიკის საგარეო უწყებების განცხადება. Includes contact information and legal notices.