



LXX -- 1. გრემი, ხედი დასავლეთიდან.

LXX — 2. გრემი, ინტერიერში სამხრეთ-დასავლეთის მხარე.





LXXI — 1. გრემი. ტაძარი და სამრეკლო დასავლეთიდან.

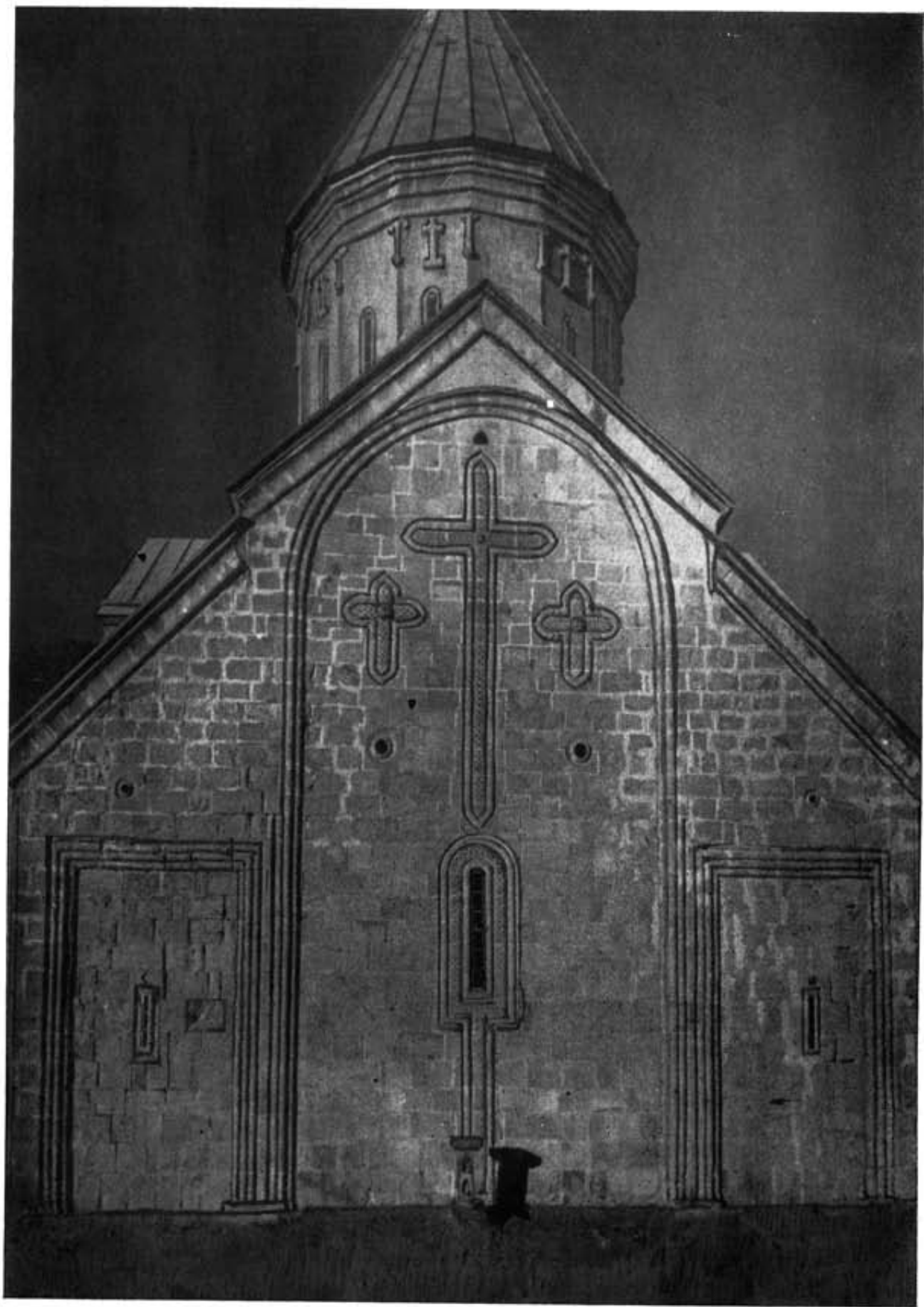
LXXI — 2. გრემი, დასავლეთის ფასადი.



სამართველოს  
ორკმულ  
ბიჭულ



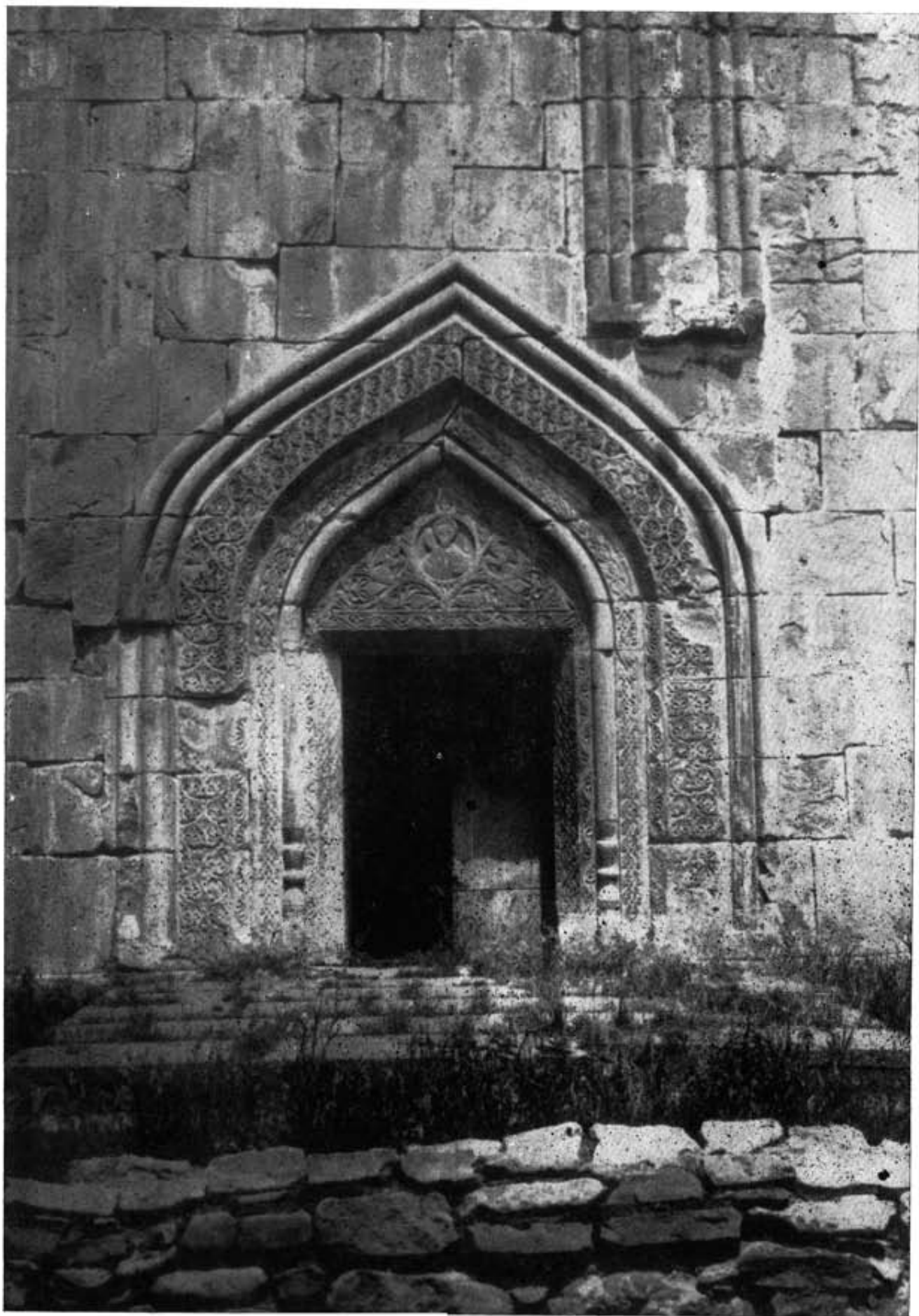
LXXII — ანანური. ხედი სამხრეთიდან.



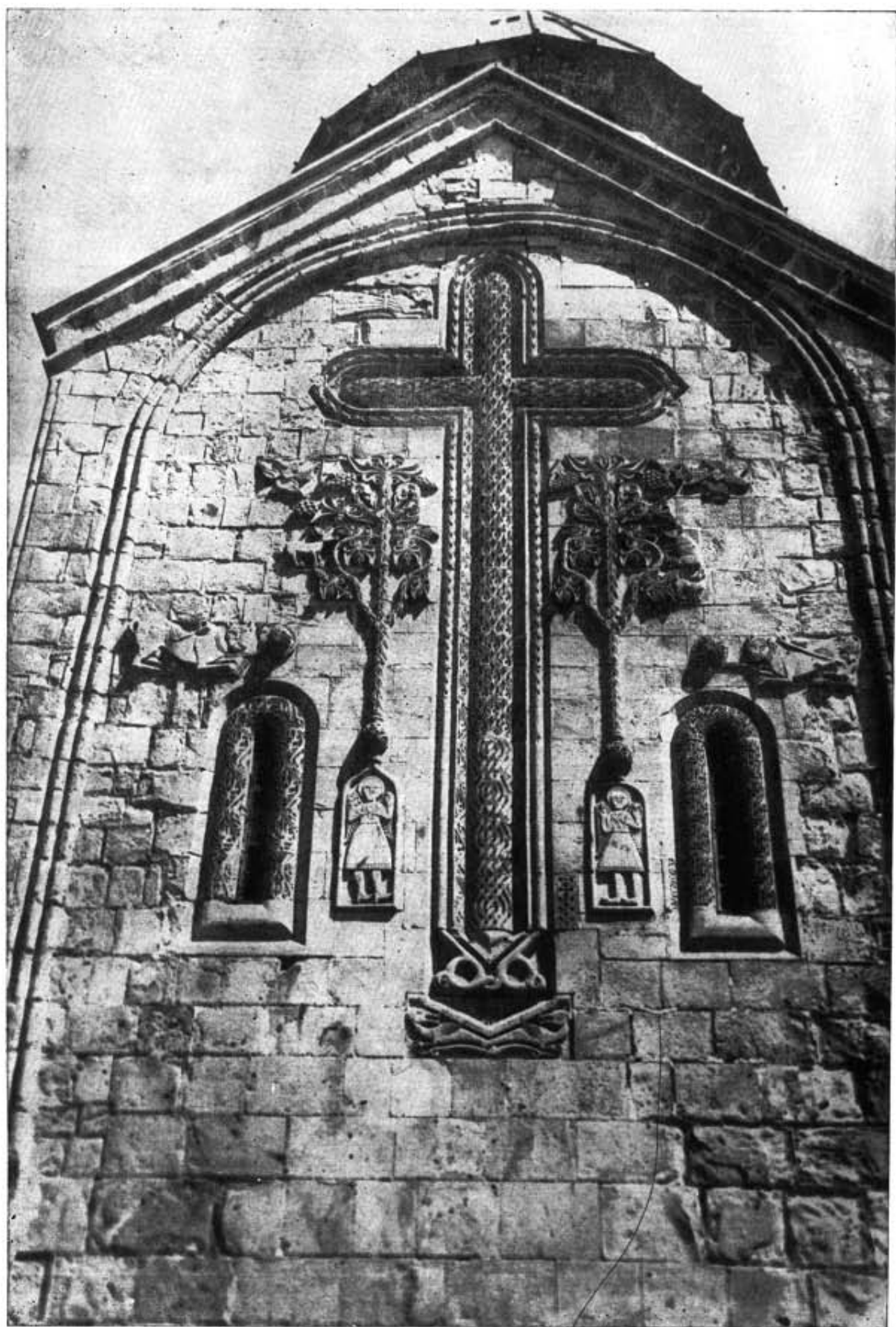
LXXIII — ანანური, აღმოსავლეთის ფასადი.



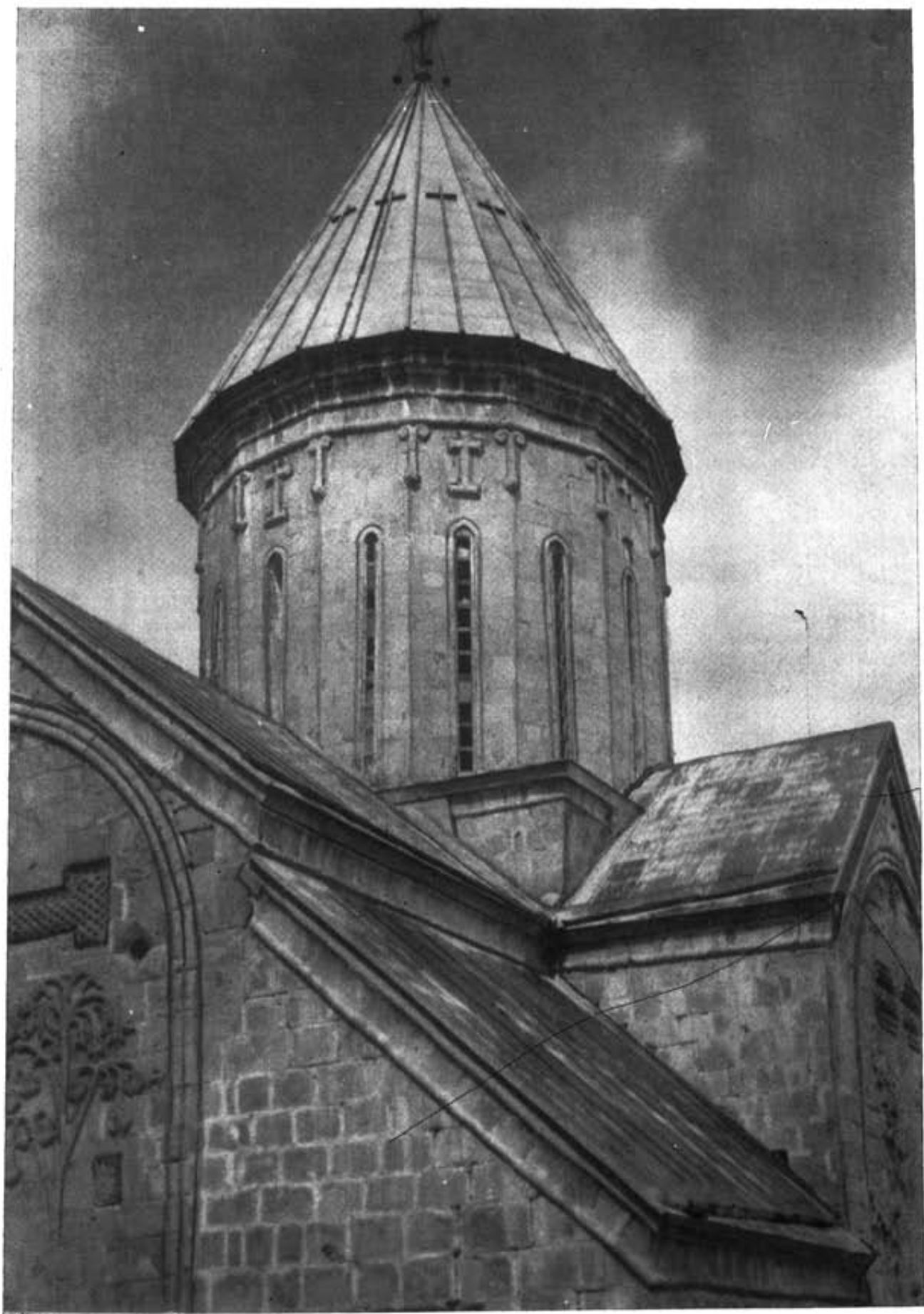
LXXIV — ანანური, ჩრდილოეთის პორტალი.



LXXV — ანანური, სამხრეთის პორტილი.

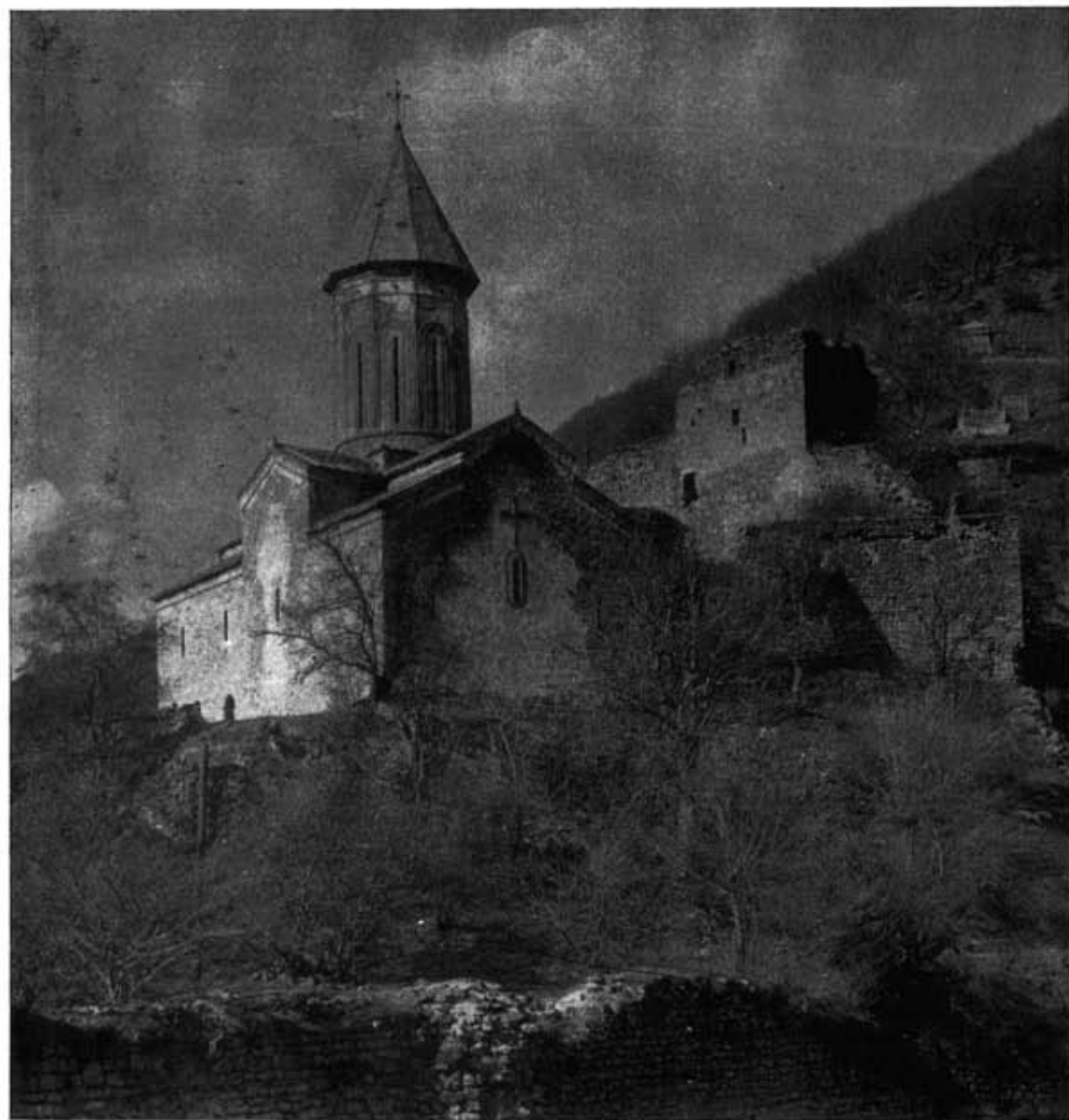


LXXVI — ანანური. სამბრეტოს ფსალის ცენტრი.

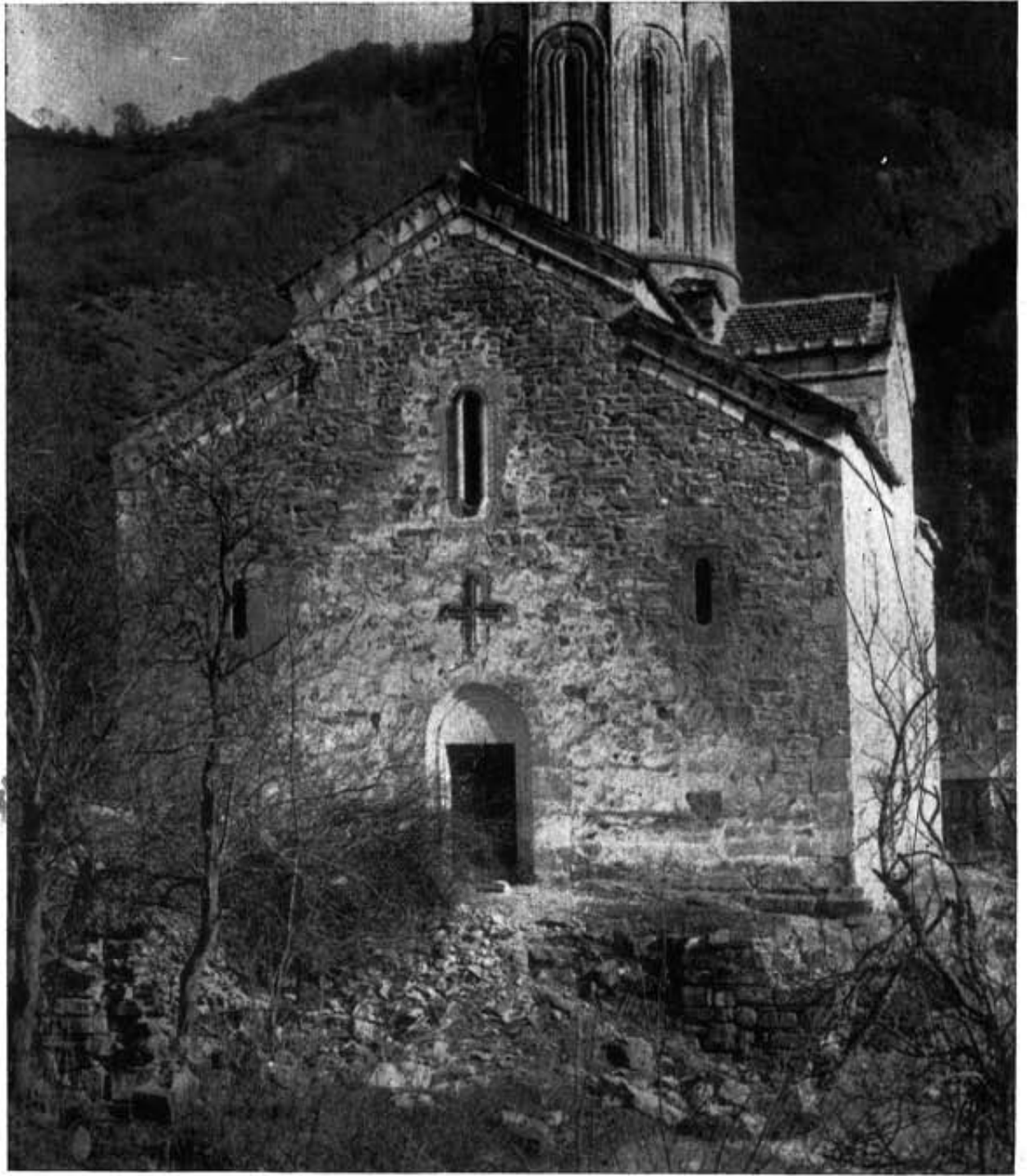


LXXVII — ანანური, ხელი სამხრეთ-დასავლეთიდან.





LXXVIII — ლარგვისი. ხელი სამხრეთ-აღმოსავლეთიდან.



LXXIX — ლარგვისი, ხედი სამხრეთ-დასავლეთიდან.



LXXX — ლარგვისი, ხედი ჭურთისა და ქსნის ხეობებზე.

მდ. ქსნის ზედა ნაწილში, იქ, სადაც მას ჭურთის წყალი შეერთვის, დგას ლარგვისის მონასტერი (ლენინგორის რაიონი). მდინარეების შესართავთან მდებარე ნაგებობები (ტაბ. LXXVIII) არაერთხელ გამხდარა წყალდიდობისა და შემოსეული მტრის მსხვერპლი, რის გამოც XVIII საუკუნის ახალი ნაგებობები მთის უფრო ზედა ნაწილში განულაგებიათ.

ისტორიული ცნობებით დგინდება, რომ ქსნის ხეობას 1750 საუკუნეებში ერისთავები მართავდნენ. ისინი პირველად თავიანთ თავს „ქუენიფენელებს“ უწოდებდნენ, რადგან რეზიდენცია ქუენიფენეში ჰქონდათ (ქუენიფენის ნანგრევები ლარგვისის სამხრეთითაა, მაღლა, მთის ფერდობზე, ორიოდე კილომეტრის დაცილებით). ერისთავების რეზიდენცია სხვადასხვა დროს ლარგვისშიც იყო. ამიტომ ისინი ხშირად „ლარგვილებადაც“ იწოდებოდნენ. მაგრამ მას შემდეგ, რაც მათი ტერიტორია მეზობელ ფეოდალთა ხარჯზე გაფართოვდა სამხრეთითა და დასავლეთით, ისინი „ქსნის ერისთავებად“ იწოდებიან. ამ გაფართოებულ ტერიტორიისათვის რეზიდენციად მთებში მომწყვდეული ქუენიფენე აღარ გამოდგებოდა, რის გამოც მათ ახალ ცენტრად მდ. ქსნის ქვედა ნაწილში უფრო გაშლილ ადგილას მდებარე ახალგორი (დღეს — ლენინგორი) აირჩიეს<sup>1</sup>

ერისთავების სამარბი პირველ პერიოდში ლარგვისი ყოფილა, ხოლო მეორე პერიოდში, როდესაც მათი რეზიდენცია ახალგორში იყო, სამარხად 1172 წელს აგებული იკორთის ტაძარი გაუხდიათ. მიუხედავად ამისა, ერისთავების მამა-პაპათა საქალე უპატრონოდ არ დაუგდიათ და მისადმი მუდამ იჩენდნენ განსაკუთრებულ მზრუნველობას, რის გამოც ლარგვისი ყოველთვის ქსნის ხეობის მთიანი ნაწილის ცენტრი იყო. ამ მიდამოებში თავს იყრიდა ოთხი მხრიდან — ჭურთის, ქარჩოხეაშურის, ცხრაძმის და ქსნის ხეობებიდან მომავალი გზები. როგორც ეტყობა, ამ ადგილის მნიშვნელობას ფეოდალურ საქართველოში ძირითადად მისი ასეთი სტრატეგიული მდებარეობა განსაზღვრავდა. გარდა ამისა, ახალგორის ზემოთ (განს. უთრებით წირქოლის ზემოთ) აღნიშნულ ხეობებში არს. ც საცხოვრებლად გამოსადეგი ასეთი დაკავებული ადგილი არ არის. ლარგვისში მართლაც ყოფილა არა მარტო მონასტერი და ციხე-სიმაგრე, არამედ სასახლეებიც. დროთა ვითარებაში, ყველა ეს ნაგებობა დანგრეულა და მხოლოდ საერისთავოს არსებობის უკანასკნელი პერიოდის ნაგებობებია ნაწილობრივ მოღწეული.

ამჟამად ლარგვისის ისტორიას არ ვწერთ, რადგან იგი შემოკლებით აღრე დაიწერა<sup>2</sup>. ამჟამად მხოლოდ არსებული ტაძარს ვეხებით.

არსებული ცნობების თანახმად, XVIII საუკუნის პირველ ნახევარშიც კი აქ მდგარა წმ. თეოდორეს ეკლესია. 1750 წ. თვალმომწვარი შანშე ქსნის ერისთავი ამკობს

თეოდორე ტირონის ხატს და ქვემოთ აწერს: „ჩვენ ერისთავთა-ერისთავმა შანშე შევაძკე ხატი ვეე ლარგვის მონასტერს წმინდის თეოდორეს ტირონისა, რათა მეოხ მექმნეს წინაშე ღვთისა... ქორონიკონსა უციჴ“<sup>3</sup>.

რაკი 1750 წელს ერისთავი შანშე ლარგვისის მონასტრის თეოდორე ტირონის სახელობის ეკლესიისათვის ამ წმინდანის ხატს უკვეთავს, ცხადია, ეკლესია არსებობდა. მაგრამ იგი, რალაც მიზეზით, დანგრეულა. საქმე ის გახლავთ, რომ აქ დგას 1759 წელს აგებული გუმბათოვანი ეკლესია, ხოლო მანამდე მდგარი — ვახუშტის ცნობით — უგუმბათო იყო. ისტორიკოსთან ვკითხულობთ: „საძეგური ჩრდილო არს მონასტერი ლარგვისი წმიდის თევდორეს. უგუმბათო, შემკული ყოვლით, აწ ხუცის სამარ“<sup>4</sup>. ამ ცნობით შეიძლება დავასკვნათ, რომ XIV — XV საუკუნეებში აქ მდგარი გუმბათოვანი ეკლესია დანგრეულა და მის ადგილას აღნიშნული უგუმბათო ეკლესია აუგიათ. თუ როდის მოხდა ეს ამბავი, უცნობია.

ახლა მდგარ ეკლესიაზე ცნობას გვაწვდის ამ მონასტრის წმ. თეოდორეს ეკლესიის ღვთისმშობლის ხატის ასომთავრული წარწერა, სადაც გრძელი შესავლის შემდეგ იკითხებოდა: „ოდეს ეკლესია ესე ლარგვის მონასტრისა აღშენდა კეთილმსახურის ერისთავის დავითის და კეთილ მორწმუნის დედისა მისისა ქეთევანის მიერ, ძისა მათის შალვას კეთილად აღსაზრდელად, მას ჟამსა მე უღირსმან არქიმანდრიტმან ამის მონასტრისმან დავახატვინე ხატი ესე ყოვლად წმიდისა მცველად და მფარველად ერისთავსა დავითის საოხად სულისა ჩემისა. ქვს. ჩლ. ბ. მხატვარი იოანე“<sup>5</sup>.

ამ წარწერით ვადგენთ, რომ წმ. თეოდორეს ეკლესია აუგიათ ერისთავ დავითსა და დედამისს ქეთევანს, მაგრამ როდის მოხდა ეს ამბავი, არ არის მითითებული; თვით ხატის წარწერა კი 1762 წელსაა შესრულებული. ამ ხარვეზს ავსებს ვახუშტის „გეოგრაფიის“ მინაწერი, რომელიც მ. ბროსეს ფრანგულ თარგმანში მოჰყავს. იქ ვკითხულობთ: „საძეგურს ჩრდილოეთით ლარგვისში არის ძველადვე აშენებული წმ. თეოდორეს მონასტერი, მაგრამ რესტავრირებული ძირიდან სახურავამდე 1759 წელს დავით ქსნის ერისთავის მიერ“<sup>6</sup>.

ამ ცნობის მიხედვით, ტაძარი მხოლოდ რესტავრირებული ყოფილა „ძირიდან სახურავამდე“, ხოლო ამ პროცესის დამსწრე არქიმანდრიტის მიხედვით, ეკლესიას რესტავრაციას კი არ უკეთებს ერისთავი დავითი, არამედ მას აგებს. ცხადია, ამ ორი ცნობიდან უპირატესობა მეორეს უნდა მიეკუთვნოს, სადაც თვით დამსწრე და, შესაძლოა, მონაწილეც ლაპარაკობს ეკლესიის აშენებაზე. ლარგვისში მდგარი ეკლესია თავიდან ბოლომდე სწორედ ამ დროს რომ არის აგებული და არა აღდგენილი, ამჟამადაც ნათლად ჩანს.

ხატის ზემომოყვანილი წარწერის მიხედვით, გამოდის, რომ აქ მდგარი თეოდორეს ეკლესია დანგრეულა 1750-იან წლებში და მის მაგიერ 1759 წელს აუგიათ ახალი ეკლესია, იმავე წმინდანის სახელობაზე. ამ ეკლესიამ კი დღემდე საკმაოდ კარგ მდგომარეობაში მოაღწია.

XVIII საუკუნის მეორე ნახევრის სხვადასხვა დოკუმენტებსა და ეკლესიის ინვენტარის წარწერებზე არაერთი საყურადღებო ცნობა მოგვეპოვება<sup>7</sup>, მაგრამ მათში არაფერია ნათქვამი უშუალოდ ნაგებობის შესახებ, ამიტომ აქ მათ არ განვიხილავთ. რაც შეეხება თვით მონასტერს, მისი არსებობა ბევრად იქნებოდა დამოკიდებული ქსნის საერისთავოს არსებობაზე. ცენტრალური ხელისუფლების ურჩ ერისთავებს ერეკლე II თანდათანობით თავიდან იცილებდა და მათ შორის ქსნის საერისთავოც მოსპო 1777 წელს. ამას მოჰყვოლია ლარგვისის მონასტრის დაქვეითება, შემდეგ ხალხმომოცილი მონასტერი 1811 წელს, ჩვეულებრივ, სასოფლო ეკლესიად უქცევიათ.

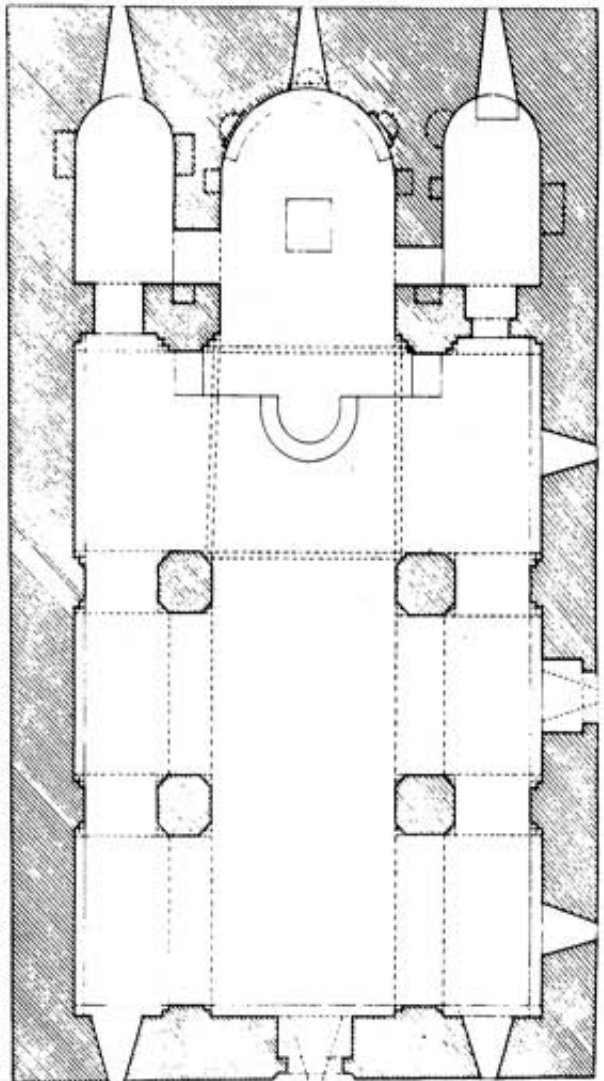
ლარგვისის მონასტრის წმ. თეოდორეს ტაძარი, როგორც ადრევე აღვნიშნეთ, 1759 წელს აუგიათ დავით ქსნის ერისთავს და დედამისს ქეთევანს. ჩვენ ამ ნაგებობის ისტორიის განხილვის დროსაც ხაზი გავუსვით, რომ იგი მთლიანად ერთდროულადაა აგებული და მასში არ შედის წინათ აქ მდგარი ეკლესიების ნაწილები.

ტაძარი ცენტრალურ-გუმბათოვანთა ტიპს მიეკუთვნება. ამ ტიპის ისტორია ჩვენს სახელოვნებათმცოდნეო ლიტერატურაში ვრცლად არის გაშუქებული<sup>8</sup>. აქ მხოლოდ აღვნიშნავთ, რომ იგი წარმოიშვა XI საუკუნის პირველ ნახევარში და XIX საუკუნის ჩათვლით არ გასულა არენიდან. მაგრამ მისი გამოყენების ყველაზე ინტენსიური პერიოდი XI — XIV საუკუნეები იყო. როგორც მოსალოდნელი იყო, ამ ტიპმა გზადაგზა მრავალი ცვლილება განიცადა. განსახილველი ობიექტი XVIII საუკუნის ტიპური ძეგლია.

ტაძრის ძირითადი სივრცე შექმნილია ჯვრის მკლავებისა და მათ შუა აღმართული გუმბათით (სურ. 58, 59). ჯვრის მკლავებიდან გვერდის მკლავები მოკლე და ტოლია, ხოლო ორი დანარჩენი გრძელი და სხვადასხვა ზომისა. ამათგან მხოლოდ აღმოსავლეთის მკლავი მთავრდება აფსიდით, დანარჩენი კი სწორკუთხოვანია. დასავლეთის ყველაზე გრძელი მკლავი გვერდით ნაგებს უერთდება ორ-ორი თალით. ასეთი გადაწყვეტა ამ ტიპის ძეგლებისათვის არ არის დამახასიათებელი, მაგრამ ზოგან გვხვდება. ასეთ მაგალითს იძლევა 1172 წელს აგებული იკორთის ტაძარი. ხოლო გვიან საუკუნეებში — ანანურის მცირე გუმბათოვანი ეკლესია („ღვთაება“).

იკორთის ძეგლთან ლარგვისის ეკლესიას ნაკლები მსგავსება აქვს, მაგრამ ლარგვისის ეკლესიაზე ასიოდე წლით ადრე აგებულ ანანურის ტაძართან მეტ მსგავსებას იჩენს. ორივეგან თაღები მაღალია და გვერდის ნაგები ორ-ორ მონაკვეთადაა დაყოფილი. მონაკვეთების გადახურვა კი საკმაოდ განსხვავდება ერთმანეთისაგან; ანანურში ჯვაროვანი კამარაა, მაშინ, როდესაც ლარგვისში უწყსო მრავალგვერდაა. სამეზ მასალად ორივეგან აგურია გამოყენებული.

ჯვრის ოთხივე მკლავი მოისრო ფორმის კამართაა გადახურული (სურ. 59). ნაგებობის შიგნით გამოყენებუ-



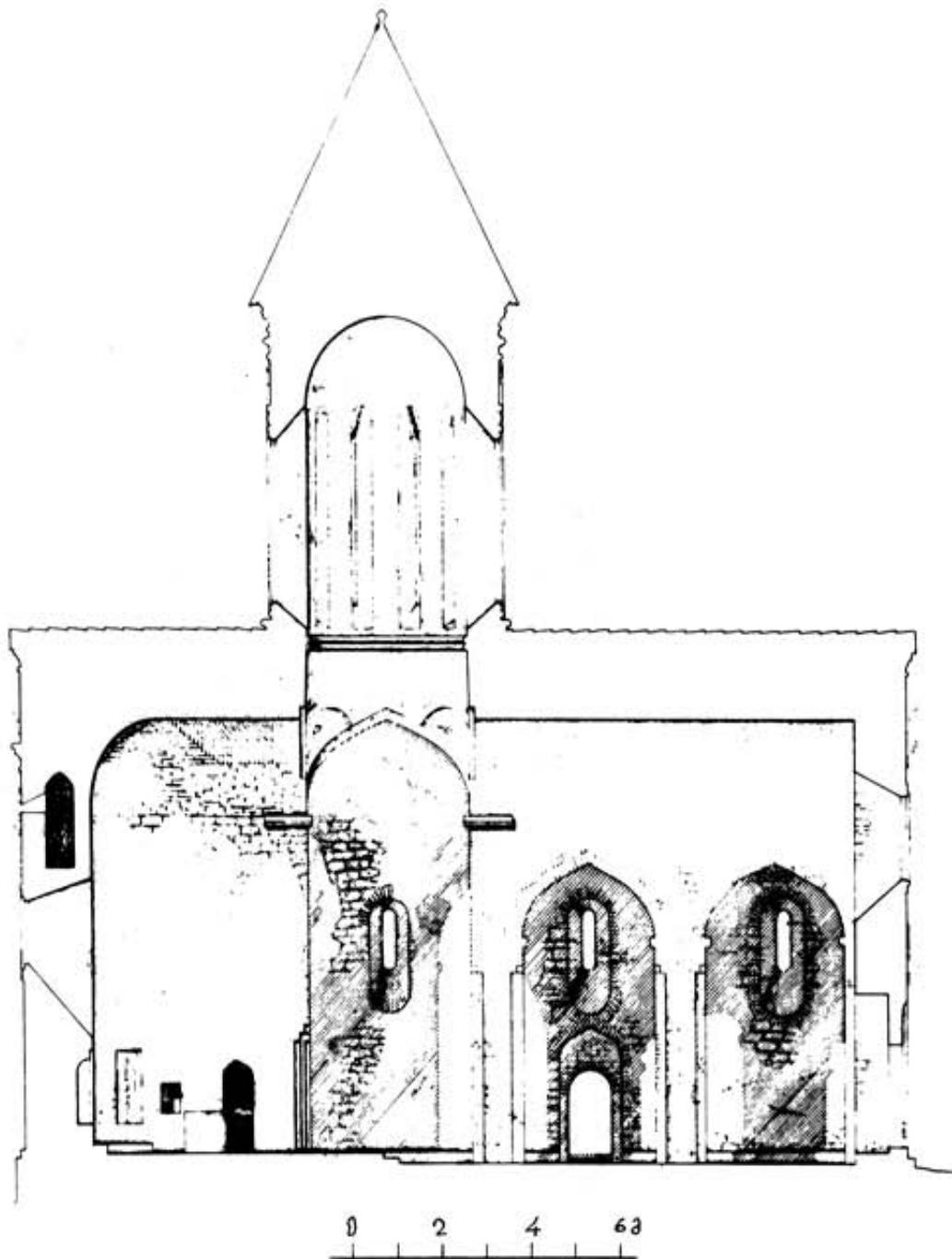
0 2 4 6 მ

58. ლარგვისი. გეგმა.

ლი ყველა თაღი, გარდა სარკმლების თაღებისა, ისრული ფორმისაა. აქ არსებული თაღები დაბალია და თითქოს გვერდებგამობერილი. ასეთი თაღები დამახასიათებელია სწორედ გვიანი შუა საუკუნეებისათვის.

ტაძარს შესასვლელი დასავლეთიდან და სამხრეთიდან აქვს. დასავლეთის კარი ცენტრალურ ღერძზე მდებარეობს, ხოლო სამხრეთისა — გვერდითი ნაგვის წინა მონაკვეთში. გვერდის კედელში კარის მოთავსება აღნიშნულ ადგილას ამ ეპოქისათვის დამახასიათებელი არ არის, მაგრამ ასეთს ვხვდებით, მაგალითად, ანანურის ორივე ეკლესიაში, ალში, მკადიჯვარში და სხვაგან.

ეკლესიის შიდა სივრცე კარგადაა განათებული, რაც ხელს უწყობს კარგი პროპორციების მქონე მასათა აღქმას. სინათლის წყაროა გუმბათის მაღალ ყელში განლაგებული ათი სარკმელი, ჯვრის მკლავებში (გარდა ჩრდილოეთისა) მდებარე თითო სარკმელი და სამხრეთ ნაგში მოთავსებული ორი სარკმელი. გუმბათის ყელის სარკმლებს მოხაზულობა ჩვეულებრივი ფორმისა აქვს, ე.ი. ზემოთ ნახევარწრიული და ქვემოთ სწორხაზოვანი, მაშინ, როდესაც ქვედა რიგის სარკმლების მოხაზულობა ზე-



59. ლარგვისი. განაკვეთი სამხრეთით.

მოთაც და ქვემოთაც ნახევარწრიულია: უკეთ, სარკმლები მთლიანად ნუშისებრია. ასეთი ფორმის სარკმლები გავრცელებული არ ყოფილა, იგი ლარგველი ოსტატის ორიგინალობას უნდა მიეწეროს (სურ. 59).

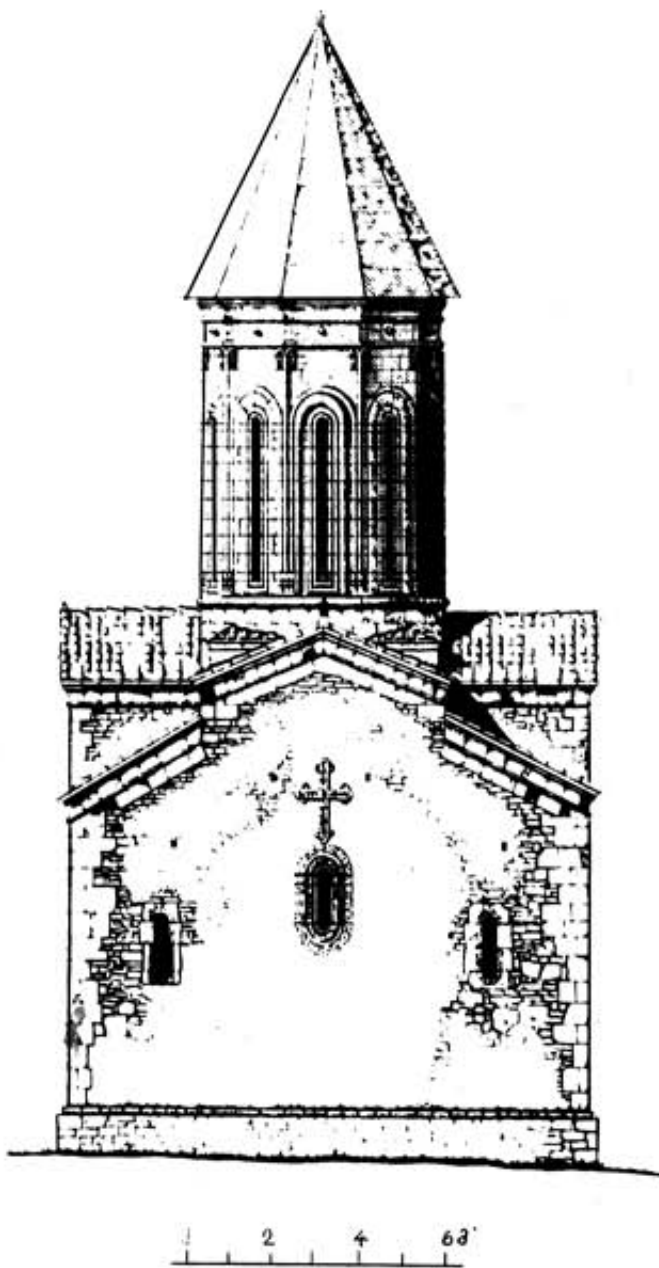
გუმბათი, როგორც ჩვეულებრივ ამ ტიპის ძეგლებში, ეყრდნობა საკურთხეველის კუთხეებსა და დასავლეთის ორ სვეტს. გუმბათქვეშა თალები არ არის გამოყოფილი ჭრის მკლავების გადამხურავი კამარებისაგან, რაც საერთოდ არაა დამახასიათებელი ასეთი ნაგებობისათვის. ასევე, ერთი მხრივ, თითქოს გაუგებარია გუმბათქვეშა კვადრატისა და გუმბათის ყელის წრეზე გადაწყვეტილი აფრებზე ტრომპების გამოყენება, ისე როგორც ამას ლარგვისის ტაძარში ვხვდავთ.

როგორც ცნობილია, ტრომპი ნაგებობის კონსტრუქციული ელემენტია და მას იყენებდნენ საქართველოში ადრე შუა საუკუნეებში. შემდეგ კი იგი აფრამ შეც-

ვალა. აფრა ყოველმხრივ უკეთესი იყო ტრომპზე და მისი დამკვიდრებაც ამით იყო განპირობებული. მაგრამ ტრომპს ისევ ვხვდებით XVI — XVIII საუკუნეთა სხვადასხვა ხასიათის არქიტექტურულ ძეგლებზე. ასეთ შემთხვევებს განსაკუთრებით იყენებენ მცირე ზომის ნაგებობებში, როგორცაა: სამრეკლოები (ნინოწმინდა)<sup>9</sup>, აბანოები (ქვემოქალა<sup>10</sup>, სამშვილდე), სატრაპეზოები (ალავერდი<sup>11</sup>), კარიბჭეები (დიღმის წმ. გიორგის ეკლესია<sup>12</sup>) და სხვ.

აქ ჩამოთვლილ მაგალითებში ფაქტობრივად კამარისებრი გუმბათებია გამოყენებული. გვაქვს აგრეთვე ანალოგიები თვით გუმბათოვან ეკლესიებში, როგორცაა, მაგალითად, შუამთა, გრემი, ცაიშის ტაძარი (რომლის გუმბათი მიეკუთვნება 1616 — 1619 წლებს).

გვიანფეოდალური ეპოქის ნაგებობებში ტრომპის ასეთი სიუხვით გამოყენება არ ყოფილა შემთხვევითი.



60. ლარგვისი. აღმოსავლეთის ფასადი.

რამდენადაც დღემდე გამოვლენილი ძეგლები მოწმობენ. მას იყენებდნენ აღმოსავლეთ საქართველოში უფრო მეტი რაოდენობით, ვიდრე დასავლეთში. გვიანფეოდალური ეპოქის მრავალ თავისებურებათა შორის ეს გარემოებაც ხაზგასმულია. ამ შემთხვევაში ტროპი ადრე შუა საუკუნეებში გამოყენებული კონსტრუქციული დანიშნულების ტროპის რემინისცენცია კი არ არის, არამედ ხშირად დეკორატიული ელემენტია. ყოველ შემთხვევაში, ლარგვისში იგი აფრახება, რაც მის არაკონსტრუქციულობაზე ლაპარაკობს. ეს მდგომარეობა კი, ე.ი ტროპის გამოყენება დეკორატიული მიზნით, ხშირად გვხვდება განსაკუთრებით აგურით ნაგებ შენობებში. ამდენად, არ უნდა გაგვივირდეს ლარგვისის XVIII საუკუნის გუმბათოვან ეკლესიაში ტროპის „ნაგვიანვეად“ გამოყენება.

საკურთხევლი, ჩვეულებრივ, აქაც ღრმაა, მაგრამ ბემა გამოყენებული არ არის და გვერდის სიბრტყეები აფსიდის მომრგვალებასთან ერთნაირია. კედლების ასეთი გაწყვეტა, ე.ი. კედლების დატოვება დაუნაწევრებლად,

მხატვრობას მოკლებულია (კედლები მოხატული რომ იყოს, მაშინ ეს სიცარიელე ნაკლებად შეიმჩნეოდა). აფსიდში, თანაბარი ინტერვალთ (ერთი ცენტრში და თითო გვერდებზე), ნახევარწრიული გეგმის მქონე ნიშებია. ეს ნიშები მღვდელმსახურთა ჩამოსასხდომად იქნებოდა განკუთვნილი, რადგან ამაზე მიგვიითებს მათი მდებარეობა და საერთო ზომები. ამის გარდა, ისინი დეკორატიულადაა გადაწყვეტილი: თაღოვანი ნიშები სწორკუთხა ჩარჩოშია ჩასმული. თაღისა და სწორკუთხედის ასეთ კომპოზიციაზე ზემოთ ორჯერ მიუთითებ და აღნიშნეთ, რომ იგი გვიანი შუა საუკუნეებისათვისაა დამახასიათებელი. აღწერილი ნიშების განაპირას პატარა ზომის სწორკუთხა ღრმა თახჩებია. საკურთხევლის შუაში კუბური ტრაპეზი დგას. როგორც ცნობილია, ადრე შუა საუკუნეებში ტრაპეზი სარკმლის ქვემოთ, კედელთან იყო მოთავსებული. გვიან შუა საუკუნეებში კი, კულტის სხვა საკითხებთან ერთად, ამ საკითხის გადასინჯვაც ხდება და ტრაპეზმა ბოლოდან შუაში გადმოინაცვლა. ასეთ მაგალითებს იძლევა ანანურის ეკლესიები, ნაქალაქარ ალის ეკლესია, „ორმოცთა“ ეკლესია კოჯორთან, ქსოვრისის ეკლესია და სხვა მრავალი.

საკურთხევლის გვერდებზე ორ-ორსართულიანი სადგომებია. ქვემოთ სადიაკენე (სამხრეთით) და სამკვეთლოა (ჩრდილოეთით), ზემოთ კი — ე.წ. სამალავები. სადიაკენე და სამკვეთლო თითო კარიბითა დაკავშირებული როგორც საკურთხევლთან, ისე ეკლესიის დარბაზთან. ორივე სადგომი აფსიდით მთავრდება და თითო სარკმლით ნათდება. გვერდის კედლებზე კი სამეურნეო დანიშნულების სხვადასხვა ზომის ნიშებია.

ამ სადგომების ზედა ოთახებს, ჩვეულებრივ, სამალავებს ეძახიან. ასეთი სადგომები, ამ ტიპის ეკლესიებში თითქმის ყველგან გვხვდება, მაგრამ მათი „საიდუმლოების“ საკითხი ყველგან ერთნაირად არ არის გადაჭრილი. როგორც სახელწოდება გვიჩვენებს, ამ სადგომებს იყენებდნენ ეკლესიის განძეულობის შესანახად, სამალავად. ზოლო, რადგანაც ისინი სამალავს წარმოადგენდნენ, ამიტომ მათში შესასვლელი არ უნდა ყოფილიყო ეკლესიაში შემსვლელთათვის ადვილად დასაწახი. ზოგ ეკლესიაში ამ სადგომებში შესასვლელი პირდაპირ დარბაზში გამოდის, რითაც, ცხადია, მათი „გასაიდუმლოების“ საკითხი იხსნება. მაგრამ ეკლესიების უმრავლესობაში ასასვლელები ეწყობა ქვედა სადგომის ჭერში ან კედელში. ამ შემთხვევაში კარები უფრო ძნელი მისაგნები ხდებოდა. სწორედ ასეთ მაგალითთან გვაქვს საქმე ლარგვისშიც. ზედა ორივე ოთახს მხოლოდ ერთი შესასვლელი აქვს, სამკვეთლოს ჭერში, მის სამხრეთ-აღმოსავლეთის კუთხეში. ლარგვისში ეს ოთახები მართლაც რომ სამალავებია, მაგრამ ამ კონკრეტულ შემთხვევაში მათი დანიშნულება მარტო ამით არ ამოიწურება. ეკლესიის ამგებთ ამ სადგომისათვის თავდაცვითი დანიშნულებაც მიუტიათ და ეს გასაგებიცაა, რადგან გვიან შუა საუკუნეებში საქართველოს ტერიტორიაზე მტერი გამოუღველად იყო. მდგომარეობა განსაკუთრებით მწვეავდება XVIII საუკუნის 50-იან წლებში, ლეკთა თარეშის გამო. საქართველოს ისტორიის სახელმძღვანელოში ვკითხულობთ: „ქართლ-კახეთში ლეკიანობა განსაკუთრებით ძლიერი იყო 1754 — 1760 წლებში. მთელი ქართ-

ლი ლეკთა ბრბობით აივსო. მოსახლეობა ციხეებს იყო შეფარებული: მეურნეობა მიმჭარალიყო<sup>13</sup>. ლარგვისის ტაძრის აგების თარიღი სწორედ ამ დროს ემთხვევა; იგი 1759 წელსაა აგებული. ამ პერიოდის ყოველი დიდი შენობა თავდაცვისათვის უნდა ყოფილიყო გამიზნული. მით უფრო ეს ითქმის უზარმაზარი ციხის შიგნით მდგარ ეკლესიაზე. საერთოდ ცნობილია, რომ ეკლესიებს თავდაცვის შემთხვევაში ყოველთვის იყენებდნენ თავდაცვისათვის, მაგრამ ამისათვის მათ სპეციალური მოწყობილობა არ ჰქონიათ. ლარგვისში კი „საიდუმლო“ სადგომების გარდა კედლებში სათოფურებია მოწყობილი.

ამ ოთხკუთხა გეგმის მქონე სადგომებს ერთმანეთთან აერთებს ვიწრო ტალანი, რომელიც მოთავსებულია აღმოსავლეთის სქელ კედელში (პირველ სართულზე, ე.ი. საკურთხეველში; მისი მომიჯნავე სადგომების აღმოსავლეთის კედლის სისქე თითქმის ორჯერ აღემატება სხვა ეკლესიებში არსებული კედლის სისქეს. აქ კედლის ასეთი გასქელება გამოწვეული უნდა იყოს ზემო სადგომების დასაყვემირებლად ტალანის მოწყობით). იგი ისეთი ზომისაა, რომ თავისუფლად შეიძლება გამართულად გავლა. იქ მყოფი მებრძოლები, თოფით ხელში, შედარებით თავისუფლად იმოქმედებდნენ (სურ. 59). ზედა ორ სადგომს შორის შემაერთებული ტალანი სხვა ეკლესიებშიც იშვიათად გვხვდება. მაგრამ ისინი ისე ვიწრო ხერხელებია, რომ შიგ მხოლოდ ხობით შეიძლება მოძრაობა. ლარგვისში ტალანის ზომებს, ალბათ, განსაზღვრავდა მისი დანიშნულება.

ამ სადგომების დაპროექტებისას ისიც გაუთვალისწინებიათ, რომ ეკლესიაში მტრის შემოსვლის დროს საჭირო იქნებოდა მისი დაცვა. ამ მიზნით, ერთი სათოფეა დატანებული სამხრეთ-აღმოსავლეთის სადგომის დასავლეთის კედელში. იგი სათვალთვალოდაც გამოდგებოდა.

ეკლესიის კედლები შიგნიდან ნაგებია ყორექვითა და აგურით, ხოლო კამარები და თალები მთლიანად აგურისაა (აგურის ზომები: 22×22×4 სმ). კედლები შელესილი კი ყოფილა, მაგრამ მოხატული იყო თუ არა, არ ჩანს; უკანასკნელ პერიოდში იგი კირით შეუთეთრებიათ.

საკურთხეველი დარბაზისაგან ხის მოჩუქურთმებული კანკელით ყოფილა გამოყოფილი<sup>14</sup>, მისგან მხოლოდ ზედა კოქია გადარჩენილი.

ეკლესიის ფასადები მარტივია, ჭვარ-გუმბათოვანი ეკლესიისათვის ჩვეული მასებით (სურ. 60, ტაბ. LXXX). ოთხივე კედელი ბრტყელია, ყოველგვარი შვერილების გარეშე. აღმოსავლეთის ფასადზე ის კონსტრუქციულ-დეკორატიული ნიშებიც აღარ არის, რომელიც ქართული გუმბათოვანი (ნაწილობრივ არაგუმბათოვანი) ტაძრებისათვის იყო დამახასიათებელი VII საუკუნიდან. ეს, ცხადია, შემთხვევითი არ არის. უკვე XIII საუკუნის პირველი ნახევარდან ჩანს ნიშების უგულებელყოფის ტენდენცია, ხოლო გვიან შუა საუკუნეებში ამკარად მის უარყოფასთან გვაქვს საქმე (გამონაკლისია, მაგ., 1668 წელს აგებული მჭადიჯვრის ეკლესია და ზოგიერთი სხვა).

ნაგებობა ორსაფეხურიან, მარტივი პროფილის მქონე ცოკოლზე<sup>15</sup> აღმართული და ფასადებიც სადა კარნიზით მთავრდება. ფასადები შემოსილია მქისედ დამუშავებული ყორექვით, ხოლო კედლების კუთხე-

ბი, კარნიზი, ცოკოლი და კარ-სარკმლები შემოსილია კარგად თლილი თეთრი ქვით (ყორექვის უსწორო ზედაპირის დასაფარავად კედლები შეულესავთ და შემდეგში მთელი ნაგებობა კირით შეუღებავთ კიდეც).

ფასადები მორთულობით ღარიბია. მთელი მორთულობა კარებისა და ზოგიერთი სარკმლის ირგვლივაა განლაგებული. არქიტექტორს მეტი ყურადღება რატომღაც აღმოსავლეთისა და დასავლეთის ფასადებისათვის დაუთმია, სამხრეთის ფასადზე კი მხოლოდ კარია მორთული.

აღმოსავლეთის ფასადზე სამი სარკმელია და სამივეს მოჩუქურთმებული საპირე არშია გასდევს (სურ. 60, ტაბ. LXXX), ცენტრალური სარკმლის თავზე კი ჭვარია აღმართული.

ცენტრალურ სარკმელს ორმაგი საპირე არშია გასდევს და მათ გლუვზედაპირიანი ლილვი ყოფთ. სარკმლების ხერხელებს, როგორც ინტერიერის განხილვისას აღვნიშნეთ აქაც და სხვაგანაც, ნუშისებრი ფორმა აქვს. ამ შემთხვევაში საპირე არშიებიც იმავე ფორმას იმეორებენ. სარკმლის ზემოთ აღმართული ჭვარი დიდი არ არის; მხოლოდ ბოლოები „სამყურათი“ მთავრდება. აღმოსავლეთის ფასადზე დეკორატიული ჭვრის მოთავსებას XI საუკუნის 30-იანი წლებიდან ვხვდებით (სამთავისი). პირველი ორი საუკუნე იგი აღმოსავლეთის ფასადის თითქმის სავალდებულო ელემენტია, მაგრამ XIII საუკუნის დასაწყისიდან იგი კარგავს პრიორიტეტის როლს, თუმცა XIII — XIV საუკუნეებში ძეგლების უმრავლესობაზე მაინც გვხვდება. გვიან შუა საუკუნეებში ჭვარს იყენებენ აქა-იქ, მაგრამ იგი სულ სხვა პრინციპზეა აგებული. ადრე აღმოსავლეთის ფასადზე ჭვარი თუ დომინირებული იყო და მთელ დეკორთან დაკავშირებული, შემდეგში ზომები მცირდება და დამოუკიდებელიც ხდება. ასეთია აქ ჭვარი და ასევეა გამოყენებული იგი დასავლეთის ფასადზეც. დაახლოებით ანალოგიურ შემთხვევასთან გვაქვს საქმე ლარგვისზე ექსი წლით ადრე აგებულ (1753 წელს) ბარაკონის ეკლესიაშიც. იქაც სხვადასხვა ზომის ჭვრებია გამოყენებული ფასადებზე რამდენიმე კომპოზიციაში.

ცენტრალურ სარკმელზე და ჭვარზე გამოყენებულია ერთი ორნამენტული მოტივი — ლენტოვანი წრეების ჯაჭვი. სარკმლის შიდა არშიას ქმნის წრეების ორმაგი ჯაჭვი, გარე არშიას კი — შუამი, ერთმაგი ჯაჭვი და გვერდებზე — ნახევარ-ნახევარი. ჩუქურთმის ეს მოტივი XI საუკუნის პირველ ნახევარშია შექმნილი<sup>16</sup> და მას შემდეგ ყოველთვის ამჟღავნებდა ჩვენს ძეგლებს. მიუხედავად იმისა, რომ XVIII საუკუნე დაკემის ხანაა, ლარგვისში იგი შედარებით კარგადაა შესრულებული.

აღმოსავლეთის ფასადის გვერდის სარკმლებს თითო საპირე არშია უვლის ირგვლივ. ორივეგან ერთი მოტივია გამოყენებული და ზემოთ, ცენტრში, პატარა ზომის ტოლმკლავა ჭვარია მოთავსებული. არშიის მოტივს ქმნის ლენტოვან რომბებში ჩასმული ფოთოლი და რომბების გადაკვეთისას გვერდებზე მოსხმული ნახევარ-ნახევარი ფოთოლი. ეს მოტივიც XI საუკუნის დასაწყისშია შექმნილი<sup>17</sup> და XI — XIII საუკუნეებში რამდენიმე ძეგლზეა გამოყენებული. სწორედ ამ ორნამენტის მაგალითზე კარგად ჩანს. თუ რა დიდი განსხვავებაა ამ ორ ეპოქას შორის. შუაფეოდალურ ხანაში დიდი გემოვნე-



ბითა და ოსტატობით ქმნიდნენ ჩუქურთმას, გვიან კი შემოქმედების ეს მხარე ნაკლებად ჩანს. ლარგვისის ოსტატს, როგორც ეტყობა, საღადაც, ადრეულ ძეგლებზე უნახავს ეს ჩუქურთმა, მაგრამ მის უსუსურ ხელში ამ ლამაზმა მოტივმა აბსოლუტურად დაკარგა მიმზიდველობა. აქ სურათი მშრალია, ნახტი არეული, რელიეფი დაბალი და ჭრა დუნე. თანაც, მთელი ჩუქურთმა ქვის შიგნით არის ჩამჭდარი, რის გამოც მისი რელიეფი კედლის სიბრტყეზე მკვეთრად მოჩანს.

ლარგვისის ტაძრის სამხრეთის ფასადი აღმოსავლეთისა და დასავლეთის ფასადებზე ნაკლებადაა მორთული, რაც ქართული ძეგლებისათვის არაა დამახასიათებელი. ასეთ შემთხვევას მაშინ აქვს ადგილი, როდესაც სამხრეთის ფასადი მთასთან ახლოსაა, ან სხვა ნაგებობითაა დაფარული. ლარგვისში არც პირველი შემთხვევა იყო და არც მეორე. როგორც ეტყობა, აქ არქიტექტორის თავისებურ გააზრებასთან გვაქვს საქმე. ფასადის ზედა ორ ჰორიზონტზე განლაგებული სამი სარკმელი მხოლოდ თლილი ქვით ყოფილა მოპირკეთებული. ამათგან ფასადის ჯვრის მკლავზე მდებარე სარკმელი კარგადაა მოღწეული, შუა სარკმელს მთლად შემოსცვენია საპირე ქვები, ხოლო მესამე სარკმელს მარცხენა და ზედა ნაწილი აქვს მორღვეული. ფასადის დასავლეთის მონაკვეთში მდებარე კარიც თლილი ქვითაა მოპირკეთებული. შესასვლელის ზვრელობის ირგვლივ მარტივპროფილიანი, ბაზისებზე აღმართული ლილევა შემოვლებული და მას გარეთ მიჰყვება ორი ლენტის დაწვნით მიღებული არშია. აქაც რელიეფი მკრთალა, ჭრა დუნე.

დასავლეთის ფასადზე ერთი კარი და სამი სარკმელია (ტაბ. LXXIX). ისინი, როგორც ადრევე აღვნიშნეთ, თლილი ქვითაა მოპირკეთებული. ამათგან მორთულია მხოლოდ ცენტრალურ ღერძზე მდებარე ელემენტები. ხოლო განაპირა სარკმლები, სამხრეთ ფასადის სარკმლების მსგავსად, მოურთველადაა დატოვებული.

კარის მორთულობა რთული პროფილით კედლის შიგნითაა ჩაკვეთილი. პირველ რიგში, სამხრეთის კარის მსგავსად, აქაც ბაზისებზე დაყრდნობილი გლუვზედაპირიანი ლილევა, ზედა ცერად კვეთილ სიბრტყეზე კი ორი ლენტის დაწვნით მიღებული ვიწრო არშიაა. ეს მოტივიც ძველი რეპერტუარადანაა აღებული. განსხვავება შესრულების მანერაშია: იქ სურათი მკვეთრია, აქ კი სწორი სიმკვეთრე აკლია. თანაც ეს არშია მთელ სიგრძეზე უწყვეტი კი არ არის, არამედ დაახლოებით შუაზე წყდება და ქვემოთ პატარა პალმეტებია მოცემული.

კარის თალის ზემოთ, მარჯვნივ, ოსტატს თავისი საქმიანობის უკვდავსაყოფად, საკუთარი მარჯვენა და სამუშაო იარაღები გამოუსახავს. რელიეფზე, ზემოთ, ჩაქუჩის ფონზე, ხელის მტევანია თითებამოლილი (აღბათ იგულისხმება, რომ ოსტატს ქვის საკოდი ჩაქუჩი უჭირავს ხელში). ქვემოთ კი გონიოა გამოსახული.

შესასვლელის ზემოთ სამყურაბოლოებიანი ტოლმკლავა ჯვარია (ტაბ. LXXIX). როგორც ვნახეთ, აღმოსავლეთის ფასადის ჯვარსაც ასეთი კონფიგურაცია ჰქონდა. აღმოსავლეთის ფასადის ჯვრისაგან განსხვავებით, ამ ჯვრის ღეროები შეწყვილებული ლილევისაგან შედგება. ლილევის ზედაპირი დაფარულია ფოთლოვანი ჩუქურთ-

მით, მაგრამ იგი იმდენად უსახოა, რომ მოტივად არ მიიღება.

ამ ფასადის ცენტრალური სარკმლის ფორმა და მორთულობის გადაწყვეტა მსგავსია აღმოსავლეთის ანალოგიური სარკმლისა. აქაც სარკმლის მოჩარჩოება ორმაგი არშიისაგან შედგება. მაგრამ, აღმოსავლეთის სარკმლის მორთულობისაგან განსხვავებით, არშიებს შორის არ არის გლუვზედაპირიანი ლილევი. გარეთა არშია ისეთივე ორლენტა გრებილია, როგორც კარზე ვნახეთ. შიგნითა არშია ნახევარწრედ ამობურცულ ზედაპირზეა. ამ არშიის ფოთლოვანი ორნამენტის მოტივის დადგენაც არ ხერხდება, რადგან არ ატარებს მკვეთრ სახეს. აღსანიშნავია, რომ იგი ლარგვისის ოსტატის გამოგონილი არ არის, არამედ ადრე არსებული მოტივი გადაუმუშავებია. როგორც სხვა შემთხვევაში, აქაც მას ამოცანა ვერ დაუძლევი და უღაზათო სურათია მიღებული.

ტაძრის გუმბათის ყელი კარგი პროპორციებისაა და კარგადაც ამთავრებს ნაგებობის ქვედა ტანის მასებს. ათწახნაგოვანი გუმბათის ყელი, ფასადებისაგან განსხვავებით, თლილი კვადრებითაა მოპირკეთებული. წახნაგები ერთმანეთისაგან წერილი ლილეებითაა გამოყოფილი, რომლებიც, თავისთავად, ზემოთ და ქვემოთ ჰორიზონტალურ ლილეებშია მოქცეული. მთლიანად გუმბათის ყელს კი მარტივი ფორმის უჩუქურთმო კარნიზი ამთავრებს. ყოველი წახნაგის ცენტრში მაღალი და წერილი სარკმელია მოთავსებული. რომელთა გლუვზედაპირიანი მოჩარჩოება მთლიანად აკვებს წახნაგებს. სარკმლების მოჩარჩოებაზე ჩუქურთმა არ არის ამოჭრილი, ზედაპირი კი მომზადებულია (შეიძლება დავუშვათ, რომ ნაგებობის მორთვა ვერ დაამთავრეს ოსტატებმა).

გვიან შუა საუკუნეებში გუმბათის ყელის წახნაგების რაოდენობაში არ არის ერთგვარობა<sup>18</sup> ისე, როგორც ამას შუაფეოდალურ ხანაში ვხვდებით. რაც შეეხება მორთულობას, იგი რამდენადაც დღემდე შემორჩენილი ძეგლები მოწმობენ, ტიპურია XVIII საუკუნისათვის. ლარგვისის გუმბათის ყელის მორთულობა განსხვავდება არა მარტო X — XIV საუკუნეების ძეგლებისაგან, არამედ XV — XVII საუკუნეების ძეგლებისაგანაც. იგი ნაკლებ მსგავსებას იჩენს აგრეთვე 1689 წელს აგებულ ანანურის ტაძართან.

ლარგვისის ძეგლისათვის ყველაზე ახლო ანალოგიაა თბილისის სიონი (1710 წელს მოპირკეთებული) და ბარაკონის ეკლესია (აგებული 1753 წელს). მსგავსება გასაგებია, რადგან სამივე ტაძრის მორთულობის შესრულების საზღვრები 50 წლით შემოიფარგლება. როგორც მოსალოდნელი იყო, ამ ძეგლებს შორის განსხვავებაც შესამჩნევია, რაც, უპირველეს ყოვლისა, ჩუქურთმების სიუხვითა და შესრულების დონით გამოიხატება. თბილისის სიონში და ბარაკონში სარკმლების საპირეებზე მრავალფეროვანი ჩუქურთმაა ამოჭრილი, მაშინ, როდესაც ლარგვისში სულაც არ არის.

თბილისის სიონთან და ბარაკონთან ლარგვისის ძეგლის შედარება სხვა მხრივაცაა საინტერესო. უპირველეს ყოვლისა, ის დიდი განსხვავება უნდა აღვნიშნოთ, რომელიც გამოწვეულია ნაგებობათა შემოსვით. შესადარებელი ორივე ძეგლი საუკეთესოდ თლილი კვადრებითაა შემოსილი, მაშინ, როდესაც ლარგვისში მხოლოდ კონსტრუქ-

ციული ადგილები და გუმბათის ყელია შემოსილი. ლარგვისის პირამიდული გუმბათი ამჟამად თუნუქითაა დაფარული და არ ჩანს თავდაპირველად რა მასალა იყო. მაგრამ იმის მიხედვით თუ ვიმსჯელებთ, რომ ტაძარი მთლიანად ლორწინებით იყო დახურული, მაშინ შეიძლება დავუშვათ, რომ გუმბათზედაც ასე იქნებოდა. XIX საუკუნის შეკეთების დროს ქვედა ტანის ქვის სახურავი ზემოდან კრამიტით გადაუხურავთ, ხოლო გუმბათი — თუნუქით.

ლარგვისის ორნამენტაცია რეპერტუარით ზემოდასახელებულ ძეგლებზე ღარიბია. მაგრამ მთავარი ეს კი არ არის. არამედ ის, რომ მათ შორის ხარისხობრივი განსხვავებაა. თბილისის სიონი ორივეზე უკეთესია, ხოლო ლარგვისთან უფრო ახლოს ბარაკონია.

მიუხედავად ზემოთქმულისა, ლარგვისის ტაძარი საქართველოს არქიტექტურის განვითარების საერთო სურათის წარმოსადგენად ერთ-ერთი მნიშვნელოვანი ძეგლია.

სამთავისი

1. ვახუშტი ბაგრატიონი, აღწერა სამეფოსა საქართველოსა, თბილისი, 1941, გვ. 72.
2. იაკობ ცუტაძე, მარტვილია შუშანიკისი, გამოცემა ი. აბულაძის, 1938 წ. გვ. 54; Д. П. Гордеев, Материалы к обследованию памятников грузинского зодчества, преимущественно по архивным данным Самтависи — Известия Кавказского историко-археологического института, т. IV, 1926, გვ. 96; გ. სობახვილი, სამთავისის ტაძარი, „მაცნე“, 1968, № 3, გვ. 180 — 181.
3. M. Brosset, Rapports sur un voyage archéologique dans la Géorgie et dans l'Arménie, 2-e livraison, sixième rapport, SPB, 1951, გვ. 3 — 5, 121 — 125.
- თ. ეორდანია, ქრონიკები, I, 1892, გვ. 171, 201, 259; А. С. Хаханов, Экспедиция на Кавказ, 1892, 1893 г., МАК, вып. VII, М, 1898, გვ. 43 — 46;
- ს. ბარნაევილი, სამთავისის მეორედ აღმშენებლის ვინაობა, საქ. მეცნ. აკად. შობა, ტ. XII 1951, გვ. 571 — 578. გ. სობახვილი, მით. სტატია, გვ. 178 — 199.
4. M. Brosset, მით. შრ. გვ. 3, 4, 121.
5. თ. ეორდანია, ქრონიკები, ტ. I, გვ. 171.
6. ილარიონ ყანჩაელის სამთავისის გარდა მშენებლობა უწარმოებია ამერიკაში (მდებარეობს მტკვრის მარცხენა მხარეს კასპსა და უფლისციხეს შორის). ეს უგუმბათო საყდარი აგებულია 1032 წ. (იხ. M. Brosset, აღნ. შრ., გვ. 125).
7. ბროსეს იქ ყოფნის დროს ეს წარწერა ჩამოშენებული ყოფილა ტაძრის ჩრდილოეთით მდგარი სამთავისელი ეპისკოპოსის პალატის კედელში (ბროსეს კარგად ვერ გაურჩევია წარწერა. იხ. Voya e, გვ. 5).
8. დაზიანების გამო სამთავისის ტაძარი XIX ს. დასაწყისში მეტად სავალალო მდგომარეობაში ყოფილა. 1835 წ. დაწვებულა მასზე ოფიციალური დაწესებულების ზრუნვა. საქართველო-იმერეთის სინოდალურ კანტორას ტაძრის აღდგენის საქმე მიუხდენია არქიტექტორ რიპარდოსათვის. ადგილზე იქნა შედგენილი ნახაზები, რასაც დაერთო ჩასატარებელ სამუშაოთა აღწერა და გაიგზავნა პეტერბურგში დასამტკიცებლად. მიწერ-მოწერასა და კანკელარის ბიუროკრატიულ ხრიკებს თითქმის 15 წელი მოუხდა. ბოლოს ნება დართეს რესტავრაცია ჩატარებულიყო ქართული ეკლესიის შემსავლიდან და 1848 წ. შეუდგენ კიდევაც სამუშაოს. თავდაპირველად განზრახული იყო იგი დამთავრებულიყო სამი წლის განმავლობაში, მაგრამ გაციანდრდა და საბოლოოდ საქმე დაიხურა მხოლოდ 1958 წ. ამ საისტავრაციო სამუშაოების გარშემო დიდი საქმე შემდგარა. იგი ამჟამად ინახება საქ. ცენტრ. არქივში, ფონდი ОВД, საქმე № 80. ამ საქმის მოკლე აღწერა და ზოგიერთი დამატებითი ცნობები გამოსცა დ. გორდეევმა (Д. Гордеев, Материалы к обследованию памятников грузинского зодчества, преимущественно по архивным данным. Самтависи, Известия Кавказского историко-археологического института, т. IV, 1926).
9. M. Brosset, დასაბ. ნაშრ., გვ. 4, 5.
10. ვ. ბერიძე, ძველი ქართული ხუროთმოძღვრება, 1956, გვ. 39 — 40.
11. ს. ბარნაევილი, სამთავისის მეორედ აღმშენებლის ვინაობა, საქ. მეცნ. აკად. შობა, ტ. XII, 1951, გვ. 571 — 572.
12. პ. კარბელია, ამილახვართა საეკლესიო ისტორიული გუჯრები, ძველი საქართველო, ტ. II, ტფილისი, 1911 — 1913, გვ. 109.
13. ს. ბარნაევილი, მით. შრომა, გვ. 576 — 577.
14. А. Хаханов, Экспедиция на Кавказ, МАК, ტ. VII, 1898, გვ. 46.
15. შ. ამირანაშვილი, ქართული ხელოვნების ისტორია, 1961, გვ. 401 — 402.
16. აღმოსავლეთის საყრდენები ბემისაგან გასასვლელებით გამოყოფა და გვერდის მოხაზულობა დასავლეთისას იმეორებს. ამიტომ, თუ მარტო ეკლესიის გვერდს დახედავთ, ოთხივე საყრდენი თავისუფლად მდგარი გვერდებია. სინამდვილეში კი მხოლოდ დასავლეთის ორია ცალკე მდგარი.
17. შ. ამირანაშვილი, დას. ნაშრ. გვ. 401.
18. Д. Гордеев, დას. ნაშრ. გვ. 401.
19. პროფ. ნ. სვეეროვს ტაძრის რეკონსტრუქციის პროექტი, მისთვის ჩვეული გამჭრიახობითა და სიყვარულით აქვს გაკეთებული. И. П. Северов, К вопросу о реконструкции барабана Самтависского храма, ქართული ხელოვნება, 1963, 6, გვ. 197 — 206.
20. Д. П. Гордеев, მით. სტატია, გვ. 103.
21. Д. П. Гордеев, მით. სტატია, გვ. 109.
22. Д. П. Гордеев, მით. სტატია, გვ. 109, ტაბ. III.
23. Д. П. Гордеев, მით. სტატია, ტაბ. III.
24. Д. П. Гордеев, მით. სტატია, გვ. 201.
25. Д. П. Гордеев, მით. სტატია, ტაბ. III. ამ ტაბულაზე ეს ცვარი მთლიანადაა ნახევენები.
26. გ. ჩუბინაშვილი, ნ. სვეეროვი, ქართული არქიტექტურის გზები, თბილისი, 1936, გვ. 81 — 134; Шмерлинг, Самтавро — памятник XI в., ქართული ხელოვნება, 1942, წ. 1., გვ. 49.
27. ნ. სვეეროვი ზემოდასახლებულ სტატიაში სამთავისის გუმბათის ყელს სწორედ 12 სარკმლიანად წარმოგვიდგენს.
28. Р. Шмерлинг, Древний Цвимозтский храм близ села Хинси, ქართული ხელოვნება, წ. 4, 1955, გვ. 139.
29. Р. О. Шмерлинг, Самтавро, გვ. 57; ვ. ბერიძე, სავანე, ქართული ხელოვნება, წ. 1, 1942, გვ. 98.
30. Е. Такайшвили, Ошский монастырь, Археологическая экспедиция 1917 года в южные провинции Грузии, ტაბ. 47 — 49.
31. Е. Такайшвили, Ошский монастырь, Археологическая экспедиция 1917 года в южные провинции Грузии, ტაბ. 3 — 7.
32. ვ. ბერიძე, რ. მეფისაშვილი, დ. რჩეულიშვილი, ნ. შმერლინგი, თბილისის მეტეხის ტაძარი, 1969, სურ. 11, 14.
33. Г. Чубинашвили, К вопросу о первоначальных формах Мцхетского кафедрала Свети-Цховели, ქართული ხელოვნება, წ. 5, თბილისი, 1959, გვ. 125, სურ. 7, 9, ტაბ. 90.
34. Г. Чубинашвили, К вопросу о первоначальных формах Мцхетского кафедрала Свети-Цховели, ქართული ხელოვნება, 5. თბილისი, 1959, გვ. 125, სურ. 7.
35. Г. Чубинашвили, Архитектура Кахетии, Тбилиси, 1959, გვ. 390, ტაბ. 278 — 280, 282.
36. Р. Мелисавили, Архитектурный ансамбль Гелати, Тбилиси, 1966, სურ. 8 — 11.
37. Г. Чубинашвили, Арх. Кахетии, ტაბ. 353 — 355.
38. Г. Чубинашвили, Арх. Кахетии, ტაბ. 362 — 366.
39. Г. Чубинашвили, Арх. Кахетии, ტაბ. 370 — 371.
40. Г. Чубинашвили, Арх. Кахетии, გვ. 404, სურ. 390.
41. Н. Северов, Памятники грузинского зодчества, 1947, ტაბ. 61.
42. ვ. ბერიძე, სამცხის ხუროთმოძღვრება, თბილისი, 1955, გვ. 91, სურ. 32, ტაბ. 40, 41.
43. ვ. ბერიძე, სამცხის ხუროთმოძღვრება, თბილისი, 1955, გვ. 91, სურ. 32, ტაბ. 77.
44. პ. ზაქარაიძე, ანანურის ხუროთმოძღვრული ანსამბლი, თბილისი, 1953, ტაბ. 21.
45. აქ შეიძლება ანანურის ოსტატი ისევ სამთავისს ბაძაღეს, რადგან იქაც ფაქტობრივად სამი ცვარი გამოსახული — ერთი დიდი ცენტრში და თითო პატარა გვერდებზე (ეს უკანასკნელები გამოყვანილია ლილვებიდან).

46. Д. П. Гордеев, დასახ. სტატია, გვ. 100.  
 47. Г. Чубинашвили, Арх. Кахетии, გვ. 300, ტაბ. 281.  
 48. Г. Чубинашвили, Арх. Кахетии, გვ. 403, 404.  
 49. რ. შვერლინგი აღავერდისა და სამთავისის ზემოგანზილულ დეკორატიულ ელემენტს უკავშირებს აგრეთვე სამთავისის ჩრდილო ფასადის ერთ-ერთ დეკორატიულ ელემენტს (სამთავრო, გვ. 58, სურ. 8).  
 50. Н. Северов, დასახ. სტატია, გვ. 201.  
 51. Н. Северов, Опыт реконструкции Кутаисского храма Баграта, „ქართული ხელოვნება“, წ. 5, 1959, სურ. 13.  
 52. Н. Северов, შოთ. ნაშრომი.  
 53. ფასადებზე არსებული ჩუქურთმები და გუმბათის ფრაგმენტები ჩასმული დასავლეთის სარკმლების საპირფარეოში, იძლევა ოცდაათამდე

მოტივს. ამათგან მხოლოდ ორი თუ სამია გეომეტრიული.  
 54. Р. Шмерлинг, შოთ. შრ., გვ. 67, ნახ. 20.  
 55. ვ. ბერიძე, სავანე, ქართული ხელოვნება, I, 1942, გვ. 121, სურ. 27.  
 56. ვ. ბერიძე, მაღალანთ ცელესია, ქართული ხელოვნება, 5, 1959, სურ. 10.  
 57. Н. Северов, შოთ. ნაშრომი, გვ. 201 — 202, ტაბ. 84.  
 58. ვ. ბერიძე, სავანე, სურ. 17კ, 3. ზ ა ქ ა რ ა ი ა, წულრულაშენი, სურ. 47.  
 59. Р. Шмерлинг, Самтавро, სურ. 18; ვ. ბერიძე, იქვე, სურ. 21.

ბიბლიოგრაფია

1. გელათის ანსამბლი მონოგრაფიულად სანიმუშოდ აქვს შესწავლილი რ. მეფისაშვილის (Архитектурный ансамбль Гелати, Тбилиси, 1966).  
 2. ვ. ს ა ბ ი ნ ი ნ ი, საქართველოს სამოთხე, პეტერბურგი, 1882, გვ. 513.  
 3. შემოქმედის ცვილსი, დ. ბაქრაძე, АПГА გვ. 151.  
 4. დ ა ე ი თ ა ლ მ ა შ ე ნ ე ბ ლ ი ს ი ს ტ ო რ ი კ ო ს ი, ქართლის ცხოვრება, I, გვ. 329.  
 5. დ ა ე ი თ ა ლ მ ა შ ე ნ ე ბ ლ ი ს ი ს ტ ო რ ი კ ო ს ი, ქართლის ცხოვრება, I, გვ. 330 — 331, 337, 367, 371; ი. ვ. ჭ ა ვ ა ხ ი შ ვ ი ლ ი, ქართველი ერის ისტორია, ტ. II, თბილისი, 1948, გვ. 216 — 217.  
 6. შ. ა მ ი რ ა ნ შ ვ ი ლ ი, ქართული ხელოვნების ისტორია, გვ. 272.  
 7. ვ. ბერიძე, თბილისის „ლურჯი მონასტერი“, ქართული ხელოვნება, წ. 2, თბილისი, 1948, გვ. 99.  
 8. ვ. ბერიძე, დასახ. შრ., გვ. 109, სურ. 1, 5.  
 9. პ. ზ ა ქ ა რ ა ი ა, შუა საუკუნეების ქართული გუმბათოვანი არქიტექტურის ზოგიერთი საკითხისათვის. საქ. სახელმწიფო მუზეუმის მოამბე, ტ. XXII — В, 1961, გვ. 74, 02, სურ. 4, ტაბ. V.  
 10. ვ. ბერიძე, რ. მეფისაშვილი, დ. რჩეულიშვილი, რ. შვერლინგი, თბილისის მეტეხის ტაძარი, თბილისი, 1969, გვ. 90, სურ. 1.  
 11. ი. ციციშვილი, ქართული არქიტექტურის ისტორია, თბილისი, 1955, გვ. 64 ტაბ. XXVIII, XXIX.  
 12. Г. Н. Чубинашвили, Цромн, М., 1969, გვ. 27, 43 — 44.  
 13. ვ. ბერიძე, დასახ. ნაშრომი, გვ. 94, სურ. 28, გვ. 143, სურ. 38.  
 14. Г. Н. Чубинашвили, Арх. Кахетии, გვ. 378, 380, 384.  
 15. ვ. ბერიძე, დასახ. ნაშრომი, სურ. 3, 4, 6.  
 16. Е. Такайшвили, Археологическая экспедиция 1917 — 20 года в южные провинции Грузии, Тбилиси, 1952, ტაბ. 41 — 47.

17. Е. Такайшвили, Археологическая экспедиция 1917 — 20 года в южные провинции Грузии, Тбилиси, 1952, ტაბ. 87 — 91.  
 18. Р. Меписашвили, დასახ. ნაშრომი, გვ. 60, 61.  
 19. Г. Н. Чубинашвили, Арх. Кахетии, გვ. 336 — 337, ტაბ. 247.  
 20. ი. ციციშვილი, ქართ. არქიტ. ისტორია, ტაბ. XXV.  
 21. Н. П. Северов, Памятники грузинского зодчества, ტაბ. 42.  
 22. მინაშენები დეტალურადაა განიხილილი რ. მეფისაშვილის ზემოდასახელებულ წიგნში.  
 23. ჩვენ ზუსტად ვერ ვხედავთ სამივე მხარეს ცოცხლის ერთიანობას, ამიტომ ვერც დავუშვებთ იმ ვარიანტს, რომ თითქმის ავტორის სამივე მხარეს განზრახული ჰქონოდა დღევანდელი სივანის გარშემოსავლის აგება.  
 24. Г. Н. Чубинашвили, Цромн.  
 25. ი. ციციშვილი, ქართული არქიტექტურის ისტორია, 1965, გვ. 64, ტაბ. XXVIII.  
 26. ლ. რჩეულიშვილი, თიღვა, თბილისი, 1960, ნახ. 4 — 6.  
 27. პ. ზ ა ქ ა რ ა ი ა, შუა საუკუნეების ქართული გუმბათოვანი არქიტექტურის ზოგიერთი საკითხისათვის, საქ. მუზეუმის მოამბე, ტ. XXII — В, 1961, ნახ. 1 — 3.  
 28. ლ. რჩეულიშვილი, თიღვა, 1960, სურ. 4, ტაბ. 23, 24.  
 29. Р. Шмерлинг, Самтавро, „ქართული ხელოვნება“, ტ. II, 1942, ტაბ. 22.  
 30. ვ. ბერიძე, კაცხის ტაძარი, „ქართული ხელოვნება“, ტ. 3, გვ. 60.  
 31. Н. П. Северов, დასახ. ნაშრომი, ტაბ. 46, 47.  
 32. П. Меписашвили, დასახ. ნაშრ., ნახ. 6.  
 33. პ. ზ ა ქ ა რ ა ი ა, წულრულაშენი, გვ. 52 — 53.

იკორთა

1. ვ ა ხ უ შ ტ ი, აღწერა სამეფოსა საქართველოსა, 1941, გვ. 70.  
 2. Духовный Вестник, 1897 г. №17, გვ. 17.  
 3. П. Закарая, Древние крепости Грузии, 1969, გვ. 126 — 129.  
 4. М. Brosset, Voyage archéologique, Rapport V, 1851, გვ. 66.  
 5. იკორთის ეს და სხვა წარწერები პლ. იოსელიანს აქვს გამოცემული. ისიც იძლევა გახსნილად, ასომთავრულის გარეშე, და ხშირად განსხვავდება ბროსეს წაკითხულისაგან. (იხ. П. Иоселиани, Икортский монастырь в Карталинни, Грузинский духовный Вестник, 1865, XI, გვ. 73).  
 6. ასო „ჰ“-ს თ. ე ო რ დ ა ნ ი ა ც კიაბერად კითხულობს, მხოლოდ იგი მომდევნო ასო „ბ“-საც იშველიებს (ქრონიკები, გვ. 259). მ. ბროსე კი ფიქრობს, რომ აქ უნდა იყოს ასო „ე“, რომლის რიცხვითი მნიშვნელობაა 60, ხოლო თუ „ჰ“, მაშინ 5000 იქნებოდა (გვ. 67).

7. ისტორიანი და აზმანი შარავანდელთანი, ქართლის ცხოვრება, II, 1956, (ს. ყ ა უ ხ ი შ ვ ი ლ ი ს რედაქტორობით), გვ. 19, 25.  
 8. ისტორიანი და აზმანი შარავანდელთანი, ქართლის ცხოვრება, II, 1959, (ს. ყ ა უ ხ ი შ ვ ი ლ ი ს რედაქტორობით) გვ. 33, 53, 73.  
 9. შესაძლოა აქ იგულისხმებოდეს არა „კიაბერი“, არამედ „ჰკონდიდელი ბასილი“, რომელიც XIII ს. 50 — 60-იანი წლების მოღვაწე იყო. ამათაღმწერელი, ქ-ის ცხოვრება, II, 1599, გვ. 253, 268. ამ შემთხვევაში უნდა დაეუშვათ, რომ წარწერა ცელესიის აგების თანადროული არ არის. ამ ვარაუდს კი საფუძველი არა აქვს.  
 10. პლ. იოსელიანი ბოლო სტრიქონში კითხულობს „პერებელის“ ნაცვლად „ბასილს“. ასეთი წაკითხვისათვის თუ რა საფუძველი ჰქონდა მას, უცნობია (დას. შრომა, გვ. 71).  
 11. ძველი ერისთავთა, გამოცემა შ. მესხისა, მასალები საქ. და კავკასიის ისტორიისათვის, თბილისი, 1964, გვ. 356.

12. პ. ორბელიანი, საქართველოს ცხოვრება, ზ. ქიქინაძის გამ., 1913, გვ. 55.
13. პ. ორბელიანი, ცხოვრება გიორგი მეცამეტისა, გვ. 204—205.
14. სამი გვირის სამარხებს ადგილობრივი მითითებებ ტაძრის შიგნით სამხრეთის მკლავის არეში. არც ერთ მათგანს წარწერა არა აქვს.
15. ვ. ბერიძე, თბილისის „ლურჯი მონასტერი“, ქართული ხელოვნება, წ. 2, 1948, სურ. 1—3.
16. Г. Н. Чубинашвили, К вопросу о национальной форме в архитектуре прошлого, „ქართული ხელოვნება“, წ. 3, 1950, სურ. 1.
17. ვ. ბერიძე, სამცხის ხუროთმოძღვრული ანსამბლი, თბილისი, 1953, სურ. 9, 11.
18. ზ. აქარაია, ანანურის ხუროთმოძღვრული ანსამბლი, თბილისი, 1953, სურ. 9, 11.
19. Г. Н. Чубинашвили, Цроми, Москва, 1969.
20. Н. П. Северов, დასახ. ნაშრომი, ტაბ. 49.
21. ვ. ბერიძე, რ. მეფისაშვილი, ლ. რჩეულიშვილი, ნ. შმერლინგი, თბილისის მეტეხის ტაძარი, თბილისი, 1959, სურ. 11, 14.
22. ვ. ბერიძე, სავანე, „ქართული ხელოვნება“, 1, სურ. 6, 7, ტაბ. 23, 24.
23. ვ. ბერიძე, მალაღანთ ეკლესია, სურ. 5, 7, ტაბ. 110—115.
24. Е. Такайшвили, Гударехи, Известия Московского арх. общества, вып. I. 1904, გვ. 26.
25. Н. П. Северов, დასახ. ნაშრომი, ტაბ. 51; ლ. მუსხელიშვილი, დმანისი, შოთა რუსთაველის ეპოქის მატერიალური კულტურა, თბილისი, 1938, სურ. 30.
26. Р. Шмерлинг, Самтавро, ნახ. 7, ტაბ. 21.
27. Р. Шмерлинг, Самтавро, სურ. 6, ტაბ. 21.
28. Р. Меписашвили, Гелати. ტაბ. 9—11, 14, 15.

29. Р. меписашвили, Гелати, ტაბ. 8, 13; Н. Северов, დასახ. ნაშრომი, ტაბ. 19.
30. Н. Северов, დასახ. ნაშრომი, ტაბ. 42.
31. Н. Северов, დასახ. ნაშრომი, ტაბ. 47.
32. Р. Шмерлинг, Древний Цвимозтский храм близ села Хциси, „ქართული ხელოვნება“, 4, სურ. 4, 6; ტაბ. 47—50.
33. Н. П. Северов, Опыт реконструкции Кутаисского храма Баграта, ქართ. ხელოვნება, 5, სურ. 8, 9, 19, 20,
34. Е. Такайшвили, დასახ. ნაშრომი, ტაბ. 3—7.
25. Г. Чубинашвили, К вопросу о первоначальных формах михетского кафедрала Свети-Цховели, „ქართ. ხელოვნება“, 5, სურ. 7; ი. ციციშვილი, ქართული არქიტექტურის ისტორია, ტაბ. XXV; Н. Северов, Памятники... ტაბ. 21, 23.
36. Н. Северов, Г. Чубинашвили, Кумурдо и Никорцинда, ტაბ. XVIII—XXII, XXVI.
37. Н. Северов, Памятники..., ტაბ. 26, 27.
38. П. Уварова, მით. შრომა, ტაბ. III. IV.
39. ვ. ბერიძე, მალაღანთ ეკლესია, „ქართ. ხელოვნება“, 5, სურ. 10.
40. ზ. აქარაია, წულრულაშენი, სურ. 33.
41. ვ. ბერიძე, რ. მეფისაშვილი, ლ. რჩეულიშვილი, რ. შმერლინგი, თბილისის მეტეხის ტაძარი, თბილისი, 1969, ტაბ. 141.
42. ვ. ბერიძე, თბილისის „ლურჯი მონასტერი“, სურ. 8.
43. ვ. ბერიძე, სავანე, გვ. 117, სურ. 25.
44. ზ. აქარაია, დასახ. შრომა, გვ. 61, სურ. 55.
45. Р. Шмерлинг, დასახ. შრომა, ტაბ. 49.
46. Н. П. Северов, Г. Н. Чубинашвили, დასახ. შრომა, ტაბ. XXII.

ბ ე თ ა ნ ი ა

1. M. Brosset, Voyage archéologique, V-e rapport, 2-e livraison, SPB, 189, გვ. 9; მისივე Histoire de la Géorgie, 1-ère partie, 1849, გვ. 327; Кавказский календарь на 1852 г., გვ. 255; M. Brosset, Histoire de la Siounie par Stephanos orbélian SPB, 1864, გვ. 215; П. Иоселани, Описание древностей города Тифлиса, 1866, გვ. 78—80; Д. Бакрадзе, Кавказ в древних памятниках христианства, Тифлис, 1873, გვ. 39—40; Ал. Цагарели, Из поездки в Закавказский край, Журнал Министерства народного просвещения, ч. СХСIV, СПб., 1877, გვ. 226—231; გაზეთი „დროება“, 1884, № 207), ლეონ მელიქსეთბეგი, სტეფანე სინიელის ორბელთა ისტორიის“ ქართული ვერსია, საისტორიო მოამბე № 6, თბილისი, 1952, გვ. 57.
2. ვახუშტი, აღწერა სამეფოსა საქართველოსა, 1941, გვ. 49.
3. Н. П. Северов, Памятники грузинского зодчества, М., 1947, 181; В. Беридзе, Архитектура Грузии, М. 1948, გვ. 68—73. რ. შმერლინგი, XII ს. დასასრულისა და XIII ს. პირველი ნახევრის მთავარი გუმბათიანი ტაძრების წამყვანი თავისებურებანი და ევოლუციური თანამიმდევრობა, ქართ. ხელ. ისტ. ინსტიტუტის VI სამეცნ. სესიის თეზისები, თბილისი, 1951; შ. ამირანაშვილი, ქართული ხელოვნების ისტორია, თბილისი, 1971, გვ. 330—331, Г. Алибегашвили, Четыре портрета царицы Тамары, Тбилиси, 1957, გვ. 24—26.
4. ი. ჭავჭავაძე, ქართული სამართლის ისტორია, წ. II, ნაგვ. 2, თბილისი, 1929, გვ. 195—206; T. Вирсаладзе, Фресковая роспись художника Микеля в Мацхвариши, „ქართული ხელოვნება“, წ. 4, გვ. 179—180; ნ. ჩოფიკაშვილი, ქართული კოსტიუმი, თბილისი, 1964, გვ. 152—153.
5. ი. ჭავჭავაძე, ქართველი ერის ისტორია, თბ., 1948, გვ. 281.
6. შ. ამირანაშვილი წერს: „ბეთანიის მხატვრობა შესრულებულია... გიორგი III ყოფილი მანდატ-უბუცის დიდი სუმბატის მონაზონბაში სვიმონის დაკვეთით“ (დას. ნაშრ. გვ. 270). ავტორის ეს აზრი

გამომდინარეობს იქიდან, რომ სამხრეთის კედელზე ტაძრის მოდელით ხელში გამოსახულ პირველებს „ფრაგმენტულად დაცული წარწერა“ ჰქონია (მე ეს ძეგლი პირველად 1942 წ. ვნახე და წარწერა უკვე აღარ ჰქონდა). შეკვლევარი ამ აზრის დასადასტურებლად იმეორებს დ. გორდეცის და წერს: „სავსებით მართებულად თვლის დ. გორდეცი ბეთანიის მხატვრობაში მოცემულ სუმბატ დიდს გიორგი III ერთ-ერთ ვაზირად, რომელმაც მონაზონბაში სვიმონის სახელი მიიღო და რომელსაც „ისტორიანი და აზმანი შარავანდედთანის“ ავტორი „სვიმონ-ქნილს“ უწოდებს. სამწუხაროდ, არ ჩანს, თუ რა საბუთების გამოყენებით ამტკიცებდა ამას დ. გორდეცი, ან სადაა გამოქვეყნებული მისი ეს მოსაზრება.

7. Г. Н. Чубинашвили, К вопросу о национальной форме в архитектуре прошлого, ქართული ხელოვნება, 3, გვ. 194, ტაბ. 86, 87.
8. Р. Шмерлинг, Самтавро — памятники XI в. ქართული ხელოვნება, ტ. I, გვ. 56—58.
9. ვ. ბერიძე, მალაღანთ ეკლესია, ქართული ხელოვნება, წ. 4, სურ. 6, 7, ტაბ. 110—112.
10. შ. ამირანაშვილი თავის „ქართული ხელოვნების ისტორიაში“ (დასახ. ნაშრ. გვ. 330), როდესაც ეხება ტაძრის აგებისა და მხატვრის თარიღს, სქოლიოში წერს: დ. პ. გორდეცემა შეისწავლა ეს ტაძარი და დაასკვნა: ძველი აგურის შენობის ფრაგმენტები, დასავლეთის კარიბჭე და საძვალე აგებულია 1056—1066 წლებში; XII ს. მეორე ნახევარში პირვანდელი ნაგებობა ნაწილობრივ დაუნგრეთა და აღმშენებიათ ახალი გუმბათიანი ტაძარი, დაახლოებით 1207 წელს.“

არ ჩანს, თუ რა დოკუმენტებს ეყარებოდა დ. გორდეცის ასეთი მტკიცება. გამოქვეყნებულ წყაროებში კი მისი აზრის დამადასტურებელი ვერაფერი ვიპოვეთ.

რაც შეეხება იმ ფაქტს, რომ თამარ მეფის დრომდე აქ რომელიმე ეკლესია იდგა, ადგილზე ყველა ადგილად შეამჩნევს.

11. Н. П. Северов, Памятники грузинского зодчества, ტაბ. 58.

12. Н. П. Северов, Памятники грузинского зодчества, ტაბ. 109.
13. ქვათახევის ბევრგან აკლია ჩუქურთმა. ამიტომ ძველზე სრული წარმოდგენა არა გვაქვს. ზემომოყვანილი შეფარდება არსებულის, შერჩენილის მიხედვითაა შედგენილი.
14. ოსტატი ასევე არ იქცევა ფასადების გადაწყვეტისას. მაგალითად, იგი სამხრეთის ორივე სარკმელს გეომეტრიული მოტივით რთავს, ხოლო ჩრდილოეთისას — შეცნარეულით.
15. Р. Шмерлинг, Самтавро — памятник XI в., ქართული ხელოვნება, 1942, გვ. 64. სურ. 19; ვ. ბერიძე, სავანე, „ქართული ხელოვნება“, წ. 1, გვ. 112, სურ. 19.

16. Р. Шмерлинг, დასახ. ნაშრ., გვ. 69 — 70, სურ. 27.
17. ეს სარკმელი XIX ს. ბოლოს დანართენზე უფრო დაზიანებული ყოფილა და აღმდგენლებს იგი საერთო ხაზებში ამოუყვანიათ, ხოლო არშის ადგილი ერთიანად შეუღესათ. სამწუხაროდ, მამინ მათ დაუფარავთ ორნამენტის ის ერთადერთი ფრაგმენტიც, რომელიც ჩანს ერმაკოვის მიერ გადაღებულ ფოტოზე. ძველის ამომავს, ვ. წილოსანს, მოტივის დასახატავად სწორედ ეს ფოტო აქვს გამოყენებული.
18. Р. Шмерлинг, დასახ. ნაშრ., გვ. 65, სურ. 20.
19. ვ. ბერიძე, სავანე, „ქართული ხელოვნება“, წ. 1, გვ. 117 — 118.

ქვათახევი

1. ვ. ბერიძე, მალაღანთ ეკლესია, ქართული ხელოვნება, წ. 5 თბ. 1959, გვ. 205.
2. ამ გვიან ნაგებობებში შემორჩენილია ძველი სატრაპეზო ნაწილი. იგი მდებარეობს გაღავის ჩრდილო-დასავლეთით. მისი კედლების წყობაცა და გადაწყვეტაც განირჩევა შემდეგი დროინდელი საგან. ამ შემთხვევაში მთავარია დასავლეთის კედელში განლაგებული სამ-სამი მეტრის სივანის ორი ბუხარი. მსგავსი ბუხარი მინახავს იყალთოში, გვეთში, ბოქორმაში, კვეტერაში.
3. ახალი ქართლის ცხოვრება, მეორე ტექსტი, ქართლის ცხოვრება, ს. ყაუხჩიშვილის რედ. 1959, II, გვ. 452 — 453, აგრეთვე პირველი ტექსტი, გვ. 328.
4. ეახუშტი, აღწერა სამეფოსა საქართველოსა, გვ. 55 — 56.
5. თ. ყორღანია, ქრონიკები, II, გვ. 344.
6. იქვე, გვ. 347.
7. Д. Бакрадзе, Кавказ в древних памятниках христианства, გვ. 77 — 78; ამ ამბავზე ა. ხახანაშვილიც წერს — იხ. Экспедиция на Кавказ; 1892, 1893, и 1895 г. вып. VII М. 1898.
8. А. Хаханов, Экспедиция на Кавказ, 1892, 1893 и 1895 г. вып. VII, М., 1898.
9. П. Иоселиани, Жизнь великого моурава Георгия Саакадзе. Тифлис, 1948, გვ. 125. Х. Ксенофонтов, Описание Кавтисхевского монастыря, «Кавказский Вестник», 1848, № 40 — 43, გვ. 168.
10. ი. ჭავჭავაძე, ქართველი ერის ისტორია, წ. 5, თბ., 1953, გვ. 36.
11. იქვე, გვ. 125.
12. ლეონ მელიქსეთ-ბეგი, არქეოლოგიური მოგზაურობიდან კავთურის ხეობაში, 1923 წ., თბილისის უნივერსიტეტის მოამბე, V, 1925.
13. ავტორის ცნობით, ეს ქვები მას თბილისის უნივერსიტეტის სიძველეთა საცავში გადმოუგზავნია. ამ საცავის ქვები გადაეცა საქ. სახ. მუზეუმს. სამწუხაროდ, ქვათახევის აღნიშნულ ქვებს იქ ვერ მოვაველიეთ.
14. ლეონ მელიქსეთ-ბეგი, დას. ნაშრ. გვ. 143.
15. Н. П. Северов, Памятники грузинского зодчества, М., 1947, 181; В. Беридзе, Архитектура Грузии, М., 1948 გვ. 56; შ. აშირაძე, ანაშვილი, ქართული ხელოვნების ისტორია, 1971, გვ. 243.
16. Кавказский календарь на 1852 г., Тифлис, 1851, გვ. 257.
17. Б. Сивероვს გვგმაზე გამოჩაზული აქვს ვეელაფერი ერთ სამშენებლო ფენად, რაც, ცხადია, შეედომბა.
18. ვ. ბერიძე, თბილისის „ლურჯი მონასტერი“, „ქართული ხელოვნება“, 2, სურ. 1, 2.
19. ვ. ბერიძე, დას. შრ., სურ. 1, 4.
20. საერთო იერის აღქმის ხელს უშლიდა გასული საუკუნის შუა ხანებში გაკეთებული „ხახვისებრი“ გუმბათი. ეს ფორმა შეიცვალა ჩვეულებრივით 1980-იან წლებში.

21. Н. П. Северов, Памятники грузинского зодчества, ტაბ. 123.
22. ვ. ბერიძე, რ. მეფისაშვილი, ლ. რჩეულიშვილი, რ. შმერლინგი, თბილისის მეტეხის ტაძარი, 1969, გვ. 40, სურ. 14, 15. იმავე ავტორებს იქვე აქვთ წარმოდგენილი ტეხილი თაღების გამოყენების ტაბულა (სურ. 16).
23. ვ. ბერიძე, თბილისის მეტეხი, სურ. 10, 13.
24. პ. ზაქარაია, ანანურის ხუროთმოძღვრული ანსამბლი, სურ. 39, ტაბ. 21.
25. Н. П. Северов, Памятники..., ტაბ., 98.
26. იქვე, ტაბ. 22.
27. იქვე, ტაბ. 128.
28. ლ. მუსხელიშვილი, დმანისი, შოთა რუსთაველის ეპოქის მატერიალური კულტურა, სურ. 27.
29. Е. Такайшвили, Гударехи, Известия Кавк. отд. московского археологического общества, вып. 1, გვ. 26.
30. Е. Такайшвили, Археологическая экспедиция в южные провинции Грузии, Тбилиси, 1952, ტაბ. 42, 43.
31. Н. П. Северов, Памятники грузинского зодчества, М., 1947, ტაბ. 109.
32. იქვე, ტაბ. 38.
33. პ. ზაქარაია, წულრულაშენი, თბილისი, 1952, გვ. 42, 43, სურ. 23.
34. იმ ეპოქის სხვა ძეგლებს გუმბათი არ შერჩენია, ამიტომ მათზე ვერაფერს ვამბობთ.
35. Н. П. Северов, Памятники..., ტაბ. 109.
36. Н. П. Северов, Памятники..., ტაბ. 43, 44.
37. ვ. ბერიძე, მალაღანთ ეკლესია, „ქართული ხელოვნება“, 1959, გვ. 213, სურ. 5 — 7.
38. იკორთის რესტავრაციის დროს დაუყარვეს გუმბათის ზედა ნაწილს პირვანდელი სახე, მაგრამ მისი წარმოდგენა შეიძლება გასული საუკუნის 80-იან წლებში გადაღებული ფოტოების მიხედვით (П. Уварова, Икорта, Мак, 4, ტაბ. LIII, LII).
39. ადრეც აღნიშნეთ და ახლაც უნდა დაეძინოთ, რომ ქვათახევის ტაძრის ქვედა კორპუსს არაერთი სარკმელი დაეარგვია, ხოლო რესტავრირებულებს აქ ვერ განვიხილავთ.
40. ძველზე მართლაც რამდენიმე ხელი ჩანს.
41. სამწუხაროდ, საპირე ნაკლებია, მაგრამ ეს საერთო შთაბეჭდილებას არ უშლის ხელს.
42. პ. ზაქარაია, წულრულაშენი, გვ. 48, სურ. 23, 28.
43. ვ. ბერიძე, მალაღანთ ეკლესია, სურ. 5 — 8.
44. წულრულაშენი, გვ. 48 — 49, სურ. 29, ტაბ. XXXIII.
45. Р. Шмерлинг, Самтавро — памятник XI в., „ქართული ხელოვნება“, 1942, I, გვ. 69 — 70, 120.
46. ვ. ბერიძე, თბილისის მეტეხის ტაძარი, ტაბ. 14.
47. ვ. ბერიძე, სამცხის ხუროთმოძღვრება, თბილისი, 1955, ტაბ. 8.

1. ამჟამად სოფელს „უინწვისს“ უწოდებენ, ვახუშტის მიხედვით კი „უინციუსი“ რქმევია, ხოლო 1020 წ. მეღქისედეკ კათალიკოსის სიგელში ნახსენებია „უინციუსი“ (თ. ეორდანი, ქრონიკები, II, გვ. 33).
2. ვახუშტი, აღწერა სამეფოსა საქართველოსა, გვ. 58.
3. Д. Гордеев, Предварительное сообщ. о Кинцвисской росписи, Ученые зап. н/и кафедры инст. европ. культуры, вып. III, Харьков, 1929, 411 — 416; Толмачевская, Фрески древней Грузии, Тифлис, 1931, 12 — 14.
4. ი. ჭავჭავაძე, ქართველი ერის ისტორია, წ. II, 1948, გვ. 265.
5. ი. ჭავჭავაძე, დასახ. ნაშრ. გვ. 281.
6. შ. ამირანაშვილი აღნიშნავს, რომ იმ გამოსახულებას, რომელიც სამხრეთის კედელზეა და ტაძრის მოდელი უჭირავს ხელში, ადრე ჰქონდაო წარწერა, რომლიდანაც დარჩენილა მხოლოდ „პერტიმოსი“. აქედან გამომდინარე, ავტორი თვლის, რომ ეს არის „ტაძრის აღმშენებელი თამარ მეფის პირველი ვაზირი — ანტონი გლონისთავისძე მწიგნობართუხუცესი“, კუონდიდელი (შ. ამირანაშვილი, დასახ. ნაშრ. გვ. 273). სამწუხაროდ, ახლა ამ წარწერის ფრაგმენტები კი აღარ დარჩენილა.
7. შდრ. M. Brosset, Voyage archéologique, VI rapp. გვ. 98. აქ ავტორი კითხულობს: „ზაზა ან ზაქარია ფანასკეტელი“, სახელის პირველი გამიფერა სწორია, ამ სახელში „ზაქარიას“ ამოცნობვა ყოვლად შეუძლებელია.
8. ვახუშტი, ქართლის ცხოვრება, II, 1854, გვ. 154, დ. გვრიტიშვილი, ფეოდალური საქართველოს სოციალური ურთიერთობის ისტორიიდან, თბილისი, 1955, გვ. 121 — 125.
9. შდრ. გორდეევი, ხსენებული წერილი, გვ. 412.
10. თ. ეორდანი, ქრონიკები, II გვ. 478.
11. გ. ჩუბინაშვილი, ნ. სევეროვი, ქართული არქიტექტურის გზები, თბილისი, 1936, გვ. 178.
12. ვახუშტი, აღწერა სამეფოსა საქართველოსა, 1941, გვ. 5, 84 — 85.

13. Г. Чубинашвили, Архитектура Кахетии, გვ. 354 — 363.
14. Р. меписашвили, Архитектурный ансамбль Гелати, Тбилиси, 1966, გვ. 80.
15. აქ უნდა ვიგულისხმოთ აწ განსვენებული დ. გორდეევის კლასიფიკაციით, ალბათ, „არაბობის“ მომდევნო პერიოდი. როგორც სხვაგან, ისე აქაც, იგი არ ღალატობს თავის მიერ შემუშავებულ საქართველოს საშუალო საუკუნეების პერიოდიზაციას, როგორცაა: „არაბობის წინა პერიოდი“, „არაბობის შემდეგი პერიოდი“, ანუ „მონღოლების წინა პერიოდი“, „მონღოლების პერიოდი“, და ასე შემდეგ. ვფიქრობთ, ასეთ პერიოდიზაციაში თვით საქართველო ძნელი მისაძებნია.
16. დ. გორდეევი, ტიმოთესუბანი „საბუთა ხელოვნება“, 1940, № 4, გვ. 49.
17. გ. ჩუბინაშვილი, ნ. სევეროვი, ქართული არქიტექტურის გზები, გვ. 81.
18. Г. Чубинашвили, црми, Москва, 1969, გვ. 25.
19. П. Меписашвили, Архитектурный ансамбль Гелати, Тбилиси, 1956, ტაბ. 2, 5, 9.
20. ლ. რჩეულიშვილი, თიღვა, თბილისი, 1960, სურ. 4, 13.
21. ამჟამად არსებული კრამიტის სახურავი ლორფინების ზემოდანადაწყობილი.
22. პ. ზაქარაია, წულრულაშენი, გვ. 28.
23. კარბიძის ღია ნაწილი შემდეგში ამოუწმენიათ და კარი და სარკმელი დაუტანიათ, ალბათ იმ მიზნით, რომ იგი დახურულ სადგომად გადაექციათ. ამ ახალი ნაწილის არქიტრავის ქვაზე ჩაკვეთით ჭვარია გამოსახული ისეთი, როგორც ზწირად გვხვდება გვიანფეოდალურ ხანაში. ამ ჭვრის მარცხნივ ირემი უნდა იყოს გამოსახული.
24. შდრ. Р. Шмерлинг, Постройка Моларет-ухуцеса царя Георгия Блистательного в сел. Даба Боржомского района, „ქართული ხელოვნება“, 2, 1948, გვ. 119.

ფიტარეთი

1. Г. Н. Чубинашвили, К вопросу о национальной форме в архитектуре прошлого, „ქართული ხელოვნება“, წ. 3, 1950, გვ. 191 — 201.
2. M. Brosset, Inscriptions et antiquités géorgiennes, Mélanges asiatiques, t. II, გვ. 112 — 116.
3. ე. თაყაიშვილი, სომხით-საორბელოს ძეგლების წარწერები, ნაწ. I, პარიზი, 1929, გვ. 86 — 88.
4. ფიტარეთი და წულრულაშენი 1935 წ. გამოსულ „გზამკვლევიში“ ჭერ კიდევ გიორგი V მიეკუთვნება.
5. ს. ჭანაშვილი, ბარათაშვილთა გენეალოგიისათვის, ნ. ბარათაშვილი, 1939 გვ. 136.
6. იქვე გვ. 144.
7. გ. ჩიტაია, ფიტარეთისა და გულარების საფლავის ქვები, საქ. მე-ზეუმის მოამბე, 1927, ტ. III გვ. 118.
8. ე. თაყაიშვილი, დასახ. ნაშრ. გვ. 89; გ. ჩიტაია, დასახ. ნაშრ. გვ. 119.
9. კ. კეკელიძის სახ. ხელნაწერთა ინსტიტუტის ფონდები Sd-794.
10. იქვე, Ad-1357, Sd-1931 და სხვ.
11. ვახუშტი, გეოგრაფია, გვ. 44.
12. პაკუნი აორბელიანი, საქართველოს ცხოვრება, თბილისი, 1913, ზ. კიჭინაძის გამ. გვ. 144.
13. იქვე, გვ. 198.
14. ფიტარეთის ირგვლივ ბლომადაა ლიტერატურა, მაგრამ ამჟამად არ გვჭირდება, დანტერესებულ პირებს კი შეუძლიათ გვეყონ: T. Bartholomei. Lettres numismatiques et archeologiques,

- SPB, 1859, გვ. 52 — 53; Д. Баградзе, Кавказ в древних памятниках христианства, გვ. 91; თ. ეორდანი, ქრონიკები, II, თბილისი, 1897, გვ. 177; ზ. გულისაშვილი, დიდებული ფიტარეთის ტაძარი, ვახ. „ივერია“, 1903, № 167, გვ. 2 — 3;
- В. Беридзе, Архитектура Грузии, М., 1948; Н. П. Северов; Памятники грузинского зодчества, М., 1947, გვ. 181, ტაბ. 43 — 46; ი. კიციშვილი, ქართული არქიტექტურის ისტორია, თბილისი, 1955, გვ. 65 — 66, ტაბ. XXVI.
15. ვ. ბერიძე, სამცხის ხუროთმოძღვრება, სურ. 4 — 6.
16. Р. Шмерлинг, Самтавро, სურ. 2 — 3.
17. პ. ზაქარაია, ცაიშის ხუროთმოძღვრული კომპლექსი, სურ. 6 — 8.
18. ვ. ბერიძე, დას. ნაშრ. სურ. 4, 5, 27, 28, 38, 39.
19. ორი შესასვლელი დამახასიათებელია არა მარტო გუმბათოვანი ძეგლებისათვის, არამედ მცირე ზომის ცალნავიანი გულსივებისათვისაც.
20. Р. Шмерлинг, Малые формы в архитектуре средневековой Грузии, Тбилиси, 1962, გვ. 55, 148.
21. ვ. ბერიძე..., თბილისის მეტეხის ტაძარი, ტაბ. 33, 34
22. ვ. ბერიძე, სამცხის ხუროთმოძღვრება, ტაბ. 22, 23.
23. იქვე, ტაბ. 57.
24. ლ. მუსხელიშვილი, დმანისი, შოთა რუსთაველის ეპოქის მატერიალური კულტურა, თბ., 1938, სურ. 30, 31.
25. Р. Шмерлинг, Самтавро, გვ. 52, ნახ. 5.
26. Р. Шмерлинг, Самтавро, სურ. 6; ვ. ბერიძე, სავანე, სურ. 8

27. ვ. ბერიძე, მალაქანთ ცკლსია, „ქართული ხელოვნება“, 5, 1959, სურ. 6.  
 28. იგი დამზადებული უნდა იყოს რომელიმე სარკმლის დეკორად.  
 29. **Г. Чубинашвили**, მით. ნაშრ. გვ. 193.  
 30. იმავე ლენტზე ეს ფოთლოვანი ორნამენტი იქცევა გეომეტრიულად. მართალია, ზოგადი სახე იგივეა, მაგრამ ფოთლოვანს მაინც სხვა მიზიდულობა აქვს. მაგალითად, ამ მოტივის გეომეტრიული სახე გამოყენებულია ბეთანიის აღმოსავლეთის ფსაადის მთავარ სარკმელზე.  
 31. **Р. Шмерлинг**, **Самтавро**, გვ. 64, სურ. 21.  
 32. **Р. Шмерлинг**, **Самтавро**, გვ. 69 — 70, 120, სურ. 22.

33. იქვე, გვ. 64 — 65, სურ. 20.  
 34. **Р. Шмерлинг**, **Самтавро**, გვ. 60, 69, 109.  
 35. პ. ზაქარაია, ციმი... გვ. 82, 83, სურ. 18.  
 36. პ. ზაქარაია, წულრულაშენი, გვ. 60, სურ. 53.  
 37. ნ. ალადაშვილი, ნიკორწმინდის რელიეფები, თბილისი, 1957.  
 38. **Г. Н. Чубинашвили**, **Грузинское чеканное искусство**, **Тбилиси**, 1959, გვ. 607, 608, 636, 637.  
 39. ნ. ალადაშვილი, დას. შრ. გვ. 92.  
 40. **Г. Н. Чубинашвили**, **К вопросу о национальной форме в архитектуре прошлого**, „ქართული ხელოვნება“, წ. 3, გვ. 194.

**წ უ ლ რ უ ლ ა შ ე ნ ი**

1. ამ ხეობის აღწერა ვრცლად იხ. **ლ. მუსხელიშვილი**, **ბოლნისი**, „ენიმის“ მოამბე, თბილისი, 1938, გვ. 311 — 312, 318 — 321 და სხვ.  
 2. 1936 — 1939 წლებში კაპიტალურად შეაკეთა საქ. სახკომსაბჭოსთან არსებულ სიძველეთა დაცვის კომიტეტმა. სამწუხაროდ, შეკეთების ხარისხი არ დგას სათანადო სიმაღლეზე.  
 3. წარწერები სამჭერია გამოქვეყნებული. პირველად იგი გამოსცა მ. ბროსემ. მისთვის წარწერების გადმონაწერები ი. ბართოლომეის მიუწოდებია. როგორც გადმონაწერში, ისე გამიფერაში შეტელომებია (იხ. **М. Brosset, Mélanges Asiatiques**, II, **SPB**, 1854, გვ. 319 — 321), მეორედ იგი გამოსცა (საკუთარი გადმონაწერი თა და ი. ბართოლომეის კომიოს გამოყენებით) ექ. თაყაიშვილმა. ასოები მასაც გამოიჩინა, მაგრამ შეტელომები ნაკლებია (იხ. ექ. თაყაიშვილი **სომხეთ-საბრძელოს ძეგლების წარწერები**, ნაწილი პირველი, პარიზი, 1929, გვ. 99 — 101). შესამედ გამოვეციტ ჩვენ ძეგლის-ადმი მიძღვნილ მონოგრაფიაში (**წულრულაშენი**, თბილისი, 1952).  
 4. აქ, ამ სიტყვის ასეთი სახე დამწერის შეტელომით უნდა იყოს გამოწვეული და იგი უნდა აღვადგინოთ ისე, როგორც ეს მეორე წარწერის (იხილეთ) ანალოგიურ ტექსტშია ნახპარი: „ტაძრისა“.  
 5. ამ წარწერაში „ო“ და „უ“ წარმოდგენილია ერთი და იმავე ნიშნით ა-ნიით. ასე მაგ., მეორე სტრიქონში ვითხულობთ: **ԱԿԿԿԿԿԿԿԿ**, უნდა წავიკითხოთ: „უწყებათა“; ხოლო **ՆԿԿԿԿԿԿԿԿԿ** უნდა წავიკითხოთ ისე, როგორც არის: „გამოცხადებთა“. რაც შეეხება სიტყვა **ՅԿԿԿԿԿԿ** აქ გეოგრაფიული სახელი უნდა იფიქსირებოდეს („გონებადს მამულსა ჩემსა“). რადგანაც აქ **Կ**-ის ზედა ნაწილი, რაღაც ქარაგმის აღმნიშვნელი ხაზი უნდა იყოს, ამიტომ უფრო მოსალოდნელია, რომ იყოს „უ“, მაინც წავიკითხება „გუნდადს“, მაგრამ არც „ო“-ა გამოიჩნებელი (გონებადს). ასეთი გეოგრაფიული სახელი სხვა წყაროებით ჭრჭერობით უცნობია, ამიტომ უნდა დავუშვათ ამ სიტყვის ორივე ვარიანტი.  
 6. თ. ფორდანი, ქრონიკები, II გვ. 442 — 443.  
 7. თაყაიშვილის მოსაზრებით, „წულრულაშენი“ ამ ადგილს შემდეგი დროის მეპატრონის, ვილაც **წულრულას** გამო უნდა დარქმეოდა“ (იხ. დასახ. ნაშრომი, გვ. 101). **ლ. მუსხელიშვილი** კი წერს: „სახელი „წულრულაშენი“ ან მერმინდელია, ან თუ ძველია, სხვა, ალბათ, მეზობელ ადგილს ერქვა და მერმე იქნა გადატანილი გუნდადზე“ (იხ. დასახ. ნაშრომი, გვ. 336).  
 8. ვახუშტი, აღწერა სამეფოსა საქართველოსა, 1941, გვ. 27, აგრეთვე — რუკა (სიით 72, 74).  
 9. პირველად ი. ბართოლომეიმ გამოთქვა მოსაზრება (ექვის სახით), რომ აქ ნახსენები გიორგი — გიორგი V ბრწყინვალეაო (1314 — 1346). იგივე ვაიმერია მ. ბროსემ, მერე, დ. გრიშმა. მათ ეთანხმება დ. ბაქრაძეც. ეს შრი არსებობდა რამდენიმე წლის წინათაც (მაგ., იმავე პიროვნებაზე მიუთითებს ძვ. ქართული ხუროთმოძღვრების გამოყენის კატალოგი 1920 და 1935 წლებისა). თანდათანობით, ქართული არქიტექტურის შესწავლის საქმის განვითარებასთან ერთად, გამოირკვა, რომ რამდენიმე ძეგლი, რომელთა აშენებას მანამდე გიორგი ბრწყინვალეს მიაწერდნენ, გიორგი ლაშას დროისა (1213 — 1222) ყოფილა. მათ რიცხვს ეკუთვნის წულრულაშენიც. ეს საკითხი პირველად გაარკვია აწ განსვენებულმა რ. შერლონგმა (იხ. მისი **Ведущие черты и эволюционная последователь-**

**ность главных купольных храмов конца XII и первой половины XIII в.** — მოხსენება ქართული ხელოვნების ისტორიის ინსტიტუტში, 1943 წ.).  
 10. ვახუშტი, საქ. აღწერა... თბილისი, 1941, გვ. 37 (მოსალოდნელი იყო, რომ ვახუშტი მეტ ცნობებს მოგვაწვდიდა მასზე, რადგან იგი თვით იყო ერთხანს სომხეთ-საბარათიანოს გამგებელი და მონაწილეობა მიიღო მეწინავე სადრომოს სტატისტიკურ აღწერაში 1921 წელს).  
 11. **М. Brosset, Mélanges Asiatiques**, **SPB** 1854, გვ. 309 — 310 და 319 — 321.  
 12. ტექსტი გვ. 3 და ტაბულა 1. საერთოდ, გრიშის სურათები ძალიან სქემატურია და, რაც მთავარია, ნებისმიერი.  
 13. **Д. Бакрадзе**, **Кавказ в древних памятниках христианства**, 1875, გვ. 162 — 163.  
 14. გ. ჩუბინაშვილი, ნ. სევეროვი, ქართული არქიტექტურის გზები, თბილისი, 1936, გვ. 123 და 132.  
 15. **Н. П. Северов**, **Памятники грузинского зодчества**, **Москва**, 1947, სადაც, ანოტაციის სახით, წულრულაშენზე ნათქვამია ორიოდ სიტყვა (გვ. 182) და მოთავსებულია ერთი ფოტოსურათი № (53).  
 16. აღმდგენელთ არ უცდიათ თავდაპირველი ფორმების დაცვა, ამიტომ ეს ნაწილები არასასიამოვნო სანახავია.  
 17. ძეგლის არსებობის პირველ პერიოდში ზემოაღნიშნულ ფერთა გამოთ მღილებული ეფექტი გაცილებით ძლიერი იქნებოდა, რადგანაც დღეს დაკარგულია გუმბათის კონუსისა და ქვედა ტანის ფერადი საბურავი მთლიანად. როგორც ეკლესიის გარშემო არსებული ფრაგმენტები მოწმობენ, ეკლესია გადახურული ყოფილა ცისფერი და მუქი ლენისფერი კრამიტით.  
 18. ლილვების შემდგენელი ქვები დროთა ვითარებაში დაზიანებულია და უკანასკნელი შეკეთების დროს, ზოგი მათგანი აღუდგენიათ. ისინი ნახაზებზე თავდაპირველი სახით ვვაქვს ნაჩვენები.  
 19. იარუსების ასეთმა გადაწყვეტამ ზოგიერთ მეცნიერში წამოჭრა აზრი იარუსების ძეგლებთან არათანადროულობის შესახებ. მაგრამ ასეთი ეჭვი უსაფუძვლოა, რადგანაც ძეგლს არსად ეტუობა გადაკეთება. იგი მთლიანად ერთი ხელის მიერაა აგებული. ამაში ადვილად შეიძლება დარწმუნდეს ძეგლის მნახველი, რადგან სხვა მხარეებზე რომ არაფერი ეთქვას, საშენი მასალა, დამუშავება და სხვა ტექნიკური მხარეებიც მხოლოდ ერთ ხელზე მიგვიითითებს. ეჭვი შეიძლება დაბადოს აგრეთვე დასავლეთის მკვლავის სამხრეთისა და ჩრდილოეთის მხარეების თაღების ერთ დონეზე განლაგებაზე და მათმა ერთნაირობამ. ასეთი გადაწყვეტა, მართალია, ზოგადად დამახასიათებელია ბაზილიკებისათვის, მაგრამ არ მიგვაჩნია დასაშვებად ამ სახით ბაზილიკის არსებობა საერთოდ და, მით უმეტეს, აღნიშნული პერიოდისათვის.  
 20. ზოგიერთი დაზიანებული ადგილი აღუდგენიათ უკანასკნელი შეკეთების დროს. ასეთებია: ჩრდილოეთის სვეტი მთლიანად (მხოლოდ ბაზისია გადარჩენილი); ცერის ჩრდილო მკვლავის ქვემო თალი, მარჯვენა უმნიშველო ნაწილის გარდა; ზედა იარუსის თალის მარცხენა ნაწილი მთლიანად, დასავლეთის მკვლავის ჩრდილო ნაგთან შემოკრთებული თალი და დასავლეთის კედლის ორივე პილასტრი, კაპიტულებისა და ბაზისების გარდა. ხოლო, რაც შეეხება საკურთხევლის ამალელებს, იგი თავდაპირველი არ არის, ეს ადგილზეც კარ-



გად ჩანს. საფიქრებელია, რომ ცვლესია დროებით სომხების მიერ იქნებოდა გამოყენებული მას შემდეგ, რაც ისინი ამ მხარეში გაჩნდნენ (დაახლოებით XVII ს-დან) და საყურთხველის იატაკის აწევა მათი საქმე უნდა იყოს.

21. უცანასკნელი შეკეთების დროს ეს ადგილი ცოტათი გაუფართოვებით.
22. ვ. ბერძე, „ქართული ხელოვნება“, 2, 1948, გვ. 101 — 102, ტაბ. 49.
23. Г. Чубинашвили, К вопросу о национальной форме в архитектуре прошлого, „ქართული ხელოვნება“, 3, თბილისი, 1950, გვ. 191, ტაბ. 87 და სხვ.
24. დანარჩენ სამ ფასადს ჩვენამდე არ მოუღწევია, შესაძლებელია მათზე თაღები არ ყოფილიყო.
25. შტრ. გ. ჩუბინაშვილი, ნ. სევეროვი, ქართული არქიტექტურის გზები. 1936: Р. Шмерлинг, Самтавро — памятник XI в., ქართული ხელოვნება, 1, 1940; ვ. ბერძე, სავანე, იქვე; ვ. ბერძე, რ. მეფისაშვილი, ლ. რჩეულიშვილი, რ. შმერლინგი, თბილისის მეტეხის ტაძარი, თბილისი, 1967.
26. ფასადებზე აღდგენილი ნაწილიც ისევე არადამაკმაყოფილებელია, როგორც ინტერიერი.
27. მხედველობაში არ მოიღება X — XI საუკუნეების მიწის ძეგლებზე არსებული, პრინციპულად განსხვავებული მაგალითები.
28. ქართული ხუროთმოძღვრების ძეგლებზე ხშირად ვხვდებით როგორც შინაური, ისე გარეული (ხანდახან კი ზღაპრული) ცხოველების რელიეფურ გამოსახულებებს, რომელთაგან სჭარბობს ცხვრის, ლომის, ხარისა და ირმის გამოსახულება. მაგრამ გერჯერობით არსად

შეგვიჩვენებს სახედროს გამოსახულება. წულრულაშენის ტაძარზე ამ ცხოველის გამოსახულება ტერიტოთ, შეიძლება იმის მომასწავებელი იყოს, რომ ცხოველებს „საპატიო“ ღვაწლი მიუძღოდნენ ტაძრის მოსაპირკეთებელი ქვების მიზიდვაში (ამ ქიმის ქვები ახლამაზლო ტერიტორიაზე არ მოიპოვება).

29. ამ მოტივის მარტივი სახის ერთ-ერთი ვარიანტი გავრცელებულია უკვე XI ს. დასაწყისიდან (იხ. ვ. ბერძე, სავანე, „ქართული ხელოვნება“, 1941, 1, გვ. 113 — 115).
30. ვ. წილოსანის მიერ შესრულებულ გუმბათის ყელის ნახაზზე შეცდომაა (იხ. სურ. 59).
31. ვ. წილოსანის ნახაზზე შეცდომაა (იხ. სურ. 59).
32. იხ. Р. Шмерлинг, Самтавро — памятник XI века., ქართული ხელოვნება, 1942, 1, გვ. 64 — 65 და 67.
33. იხ. Р. Шмерлинг, Самтавро — памятник XI века., ქართული ხელოვნება, 1942, 1, გვ. 69 — 70, 120; 11 6. გვ. 120.
34. იხ. Р. Шмерлинг, Самтавро — памятник XI века, ქართული ხელოვნება, 1942, 1, გვ. 69 — 70 და ფ. 2, გვ. 102 — 103.
35. ვ. წილოსანის ნახაზებზე ყველა ეს ორნამენტი შეცდომითაა გამოხაზული.
36. იხ. Р. Шмерлинг, Самтавро — памятник XI века, ქართული ხელოვნება, 1942, 1, გვ. 64, სურ. 19 და გვ. 112, სურ. 19.
37. Р. Шмерлинг, Самтавро — памятник XI века, ქართული ხელოვნება, 1942, 1, გვ. 69 — 70.
38. იხ. Р. Шмерлинг, Самтавро — памятник XI века, „ქართული ხელოვნება“, 1942, 1 გვ. 60, 109, 116.
39. ვ. ბერძე, სავანე „ქართული ხელოვნება“, 1942, წ. 1, გვ. 117.

ახტალა

1. ვახუშტი, გეოგრაფია, გვ. 36.
2. გუანაშვილი, ცხოვრება ვახტანგ გორგასლისა, ქართლის ცხოვრება, 1955, გვ. 199.
3. ნ. ბერძენიშვილი, ძველი თბილისის ტოპონიმებიდან, საქართველოს ისტორიის საკითხები, 1, თბილისი, 1964, გვ. 311 — 312.
4. კირაკოს განძაკელი, სომხეთის ისტორია, ერევანი, 1961, გვ. 222 (სომხურად).  
ამ წიგნიდან საჭირო ადგილები მითარგმნა ისტ. მეცნ. კანდიდატმა ნ. შოშიაშვილმა, რისთვისაც მადლობას მოვასხენებ.
5. Монастырь Ахтала, Кавказская старина, № 1, Тбилиси, 1872, გვ. 21.
6. კირაკოს განძაკელი, დასახ. შრ. გვ. 321.
7. Всеобщая история Вардана Великого, пер. Н. Эмина, М., 1961, გვ. 181.
8. С. Джанашиа, об одном примере искажения исторической правды, Тб., 1947, გვ. 41.
9. ილ. აბულაძე, სტეფანოს ორბელიანის ისტორიის ერთი ცნობის განმარტების ვარაუდო, თბილისის სახელმწიფო უნივერსიტეტის შრომები, XXXIII, 1948, გვ. 110 — 112.
10. გრიგოლ აკანელი, მოისარათა ტომის ისტორია, თბ., 1961, ნ. შოშიაშვილის გამ., გვ. 173.
11. Р. Шмерлинг, К вопросу о характеристике главного храма Ахталы, как памятника пограничного района Грузии и Армении, საქ. მეცნ. აკადემიის საზოგადოებრივ მეცნიერებათა განყოფილების XI სამეცნიერო სესია, თბ., 1943, გვ. 18.
12. Н. И. Толмачевская, фрески древней Грузии, Тб., 1931, გვ. 18.
13. შ. ამირანაშვილი, ქართული ხელოვნების ისტორია, 1971, გვ. 256.
14. შ. ამირანაშვილი, დას. ნაშრ. გვ. 274.
15. Муравьев, Ахтала, Грузия и Армения, СПб, 1948, გვ. 313 — 331; П. Иоселиани, Путевые записки от Тифлиса до Ахталы, Тб., 1850, გვ. 23 — 33; Кавказский календарь на 1856, Тб., გვ. 256; Д. И. Гримм, Памятники христианской архитектуры в Грузии и Армении, СПб, 1866; Д. Бакрадзе, Кавказ в древних памятниках христианс-

тва, გვ. 33 — 35; Е. Такайшвили, Грузинские надписи Ахталы, Сборник материалов для описания местностей и племен Кавказа, вып. XXIX; Тб., 1901, გვ. 138 — 145; И. Восторгов, Освещение храма в Ахтальском монастыре, Духовный Вестник грузинского экзархата, № 4, 1903, გვ. 5.

16. აქ წარმოდგენილია ახტალის დასავლეთის ფასადი არქიტექტორ ა. კალგინის შესრულებით, გაკეთებული ყოფილა გუმბათის რეკონსტრუქციის მიზნით, ამიტომ უზრაღდება არ ექცევა ყელის შემოსვას; იგი სქემატურადაა დახაზული (სურ. 65).
17. ლ. მუსხელიშვილი, დმანისი, შოთა რუსთაველის ეპოქის მატერიალური კულტურა, თბილისი, 1938, სურ. 30, 31.
18. Е. Такайшвили, Гударехи, Известия Кавказского отделения Московского Археологического общества, Тифлис, 1904, გვ. 26.
19. Р. Шмерлинг, Древний Швимозетский храм близ сел. Хциси. «ქართული ხელოვნება», თბილისი, 1955, გვ. 155, ტაბ. 48 — 52.
20. Е. Такайшвили, Археологическая экспедиция 1917-го года в горные провинции Грузии, Тбилиси, 1952, таб. 12, 13.
21. ვ. ბერძე, სამცხის ხუროთმოძღვრება, ტაბ. 8, 25.
22. Р. Шмерлинг, Постройка Моларет-ухуцеса царя Георгия блистательного в сел. Даба Боржомского района გვ. 119 — 120, სურ. 16, ტაბ. 51, 52.
23. Р. Шмерлинг, Постройка Моларет-ухуцеса царя Георгия Блистательного в сел. Даба Боржомского района, „ქართული ხელოვნება“, წ. 2, 1948, გვ. 119, სურ. 16. ავტორის იქვე მოყვანილი აქვს ლიტერატურა — Sarge in keinasien, 1896, ტაბ. XXVIII, XLIII, XLIII (XIII ს. პირველი ნახევარი). იმავე წიგნიდან დაეუფლებით პორტალის მოწარმოების სწორკუთხა მოხვევისათვის: გვ. 76, ტაბ. XII, XXXII. პრინციპში იგივე გადაწვეტა სომხურ ძეგლებზე შეიძლება ენახოთ — სანაინში, აირავანში, ამტარაკში, Памятники армянского зодчества, М., 1951, ტაბ. 104, 117, 145.
24. ც. გაბაშვილი, პორტალები ქართულ არქიტექტურაში, თბილისი, 1955, გვ. 30, ტაბ. 32, 33.
25. Р. Шмерлинг, დასახ. ნაშრ. სურ. 6, ტაბ. 51.
26. Р. Мепишавили, Гелати, ტაბ. 8 — 15.
27. ლ. რჩეულიშვილი, თიღვა, ტაბ. 9.
28. ვ. ბერძე, თბილისის „ღურჯი მონასტერი“, სურ. 5, ტაბ. 49.

29. P. Шмерлинг, Самтавро, გვ. 64, სურ. 21.
30. ვ. ბერიძე, მალაღანთ ეკლესია, ქართული ხელოვნება, წ. 5, 1959, სურ. 8, 10.
31. P. Шмерлинг, Самтавро, გვ. 64, 65, სურ. 20.
32. პ. ზაქარაია, ცაიშის ხუროთმოძღვრული კომპლექსი, 1956, გვ. 84 — 85.
33. ვ. ბერიძე, სავანე, გვ. 117 — 118, სურ. 25.
34. Sarre, მით. შრ. გვ. 81, XXI, XXII, XXIX, XXXV, LXIV.
35. Н. М. Токарский, Архитектура Армении IV — XIV вв., Ереван, 1961, ტაბ. 75; Памятники... ტაბ. 156, 157; Н. Марр, Ани, 1934, ტაბ. XXXV (სურ. 135, 140, 142), XLIX (სურ. 219), LIII (სურ. 244, 246).
36. Sarre, მით. შრ. გვ. 61, ტაბ. XXII, 11.
37. Н. Марр, Ани, ტაბ. XVIII, XXXV (სურ. 141); Памятники... ტაბ. 131, 132, Н. Токарский, მით. შრ. ტაბ. 93.
38. P. Шмерлинг, Постройка Моларет-ухуцеса... გვ. 120 — 121.
39. რ. შმეღლიძე, აბტალის მთავარი ტაძრის, როგორც საქართველოსა და სომხეთის მომიჯნავე ძეგლის, დახასიათების საკითხისათვის, საზოგადოებრივ მეცნიერებათა განყოფილების XI სამეცნიერო სესია, თბ., 1943, გვ. 10 — 11.
40. В. М. Арутюнян, С. А. Сафарян, Памятники армянского зодчества, М. 1951, ტაბ. 117, 125, 128, 130, 135, 137.
41. В. М. Арутюнян, С. А. Сафарян, დას. შრ. გვ. 60, ტაბ. 131.
42. იქვე, გვ. 61, ტაბ. 135, 136.
43. Кавказская старина, Тифлис, 1873, № 3.
44. P. Мелисашвили, Гелати, ტაბ. 3 — 16.
45. ვ. ბერიძე, მალაღანთ ეკლესია, გვ. 213, სურ. 5, ტაბ. 112, 116.
46. ლ. მუსხელიშვილი, დმანისი სურ. 30, 31.
47. ვ. ბერიძე, მალაღანთ ეკლესია, სურ. 10.
48. ვ. ბერიძე, სავანე, სურ. 26.
49. იქვე, სურ. 27, 30.
50. ვ. ბერიძე, მალაღანთ ეკლესია, 216.
51. Н. Марр, დას. შრ. სურ. 55.
52. პ. ზაქარაია, ცაიში, გვ. 75 — 78, 80 — 81.
53. Sarre, გვ. 61 (სურ. 5), ტაბ. XXXV.
54. С. А. Дадашев, М. А. Усейнов, Архитектура Азербайджана, М. 1948, სურ. 49.
55. Н. Марр, Ани სურ. 130, 244; Памятники армянского зодчества, სურ. 102, 127, 168.

### • საფარა

1. Dubois, Voyage autour du Caucase, II, გვ. 290 — 299; Brosset, Voyage, second rapport, 1850, გვ. 119 — 128; Д. Бакрадзе, Кавказ в древних памятниках христианства, Тифлис, 1975, გვ. 133 — 134; П. Уварова, Сафарский монастырь, Мак, IV, М., 1894, გვ. 77 — 89; Н. Кондаков, Древняя архитектура Грузии, 1876, გვ. 37 — 39; D. Grimm, Monuments d'architecture en Géorgie et en Arménie, SPB, 1861, გვ. 4 და ტაბულები; Е. Такайшвили, Сафарский монастырь Археологические экскурсии, ч. I, Тифлис, 1905, გვ. 81 — 103; Д. П. Гордеев, Отчет о поездке в Ахалцихский уезд в 1917 г., გვ. 38 — 51; С. А. Тарапушenko, Предварительный отчет о командировке в Зарзму, Чуле и Сафору, Известия КИАИ, т. I, Петроград, 1923, გვ. 99 — 100; Н. И. Толмачевская, Фрески древнейшей Грузии, Тифлис, 1931, გვ. 24 — 26;
2. ვ. ბერიძე, სამცხის ხუროთმოძღვრება, თბილისი, 1955, გვ. 27 — 87 (გამოცელებში ეყვრნობით ამ ნაშრომს).
3. ეს წარწერები რამდენიმეჯერაა გამოცემული. უცანასკნელად გამოსცა ვ. ბერიძემ ზემოდასახელებულ მონოგრაფიაში, ჩვენ ეს წარწერები ადგილზე ერთხელ კიდევ შევამოწმეთ. განსხვავება ცოტაა. ამიტომ ესარგებლობთ ვ. ბერიძის ნაშრომით.
4. Е. Такайшвили, მით. შრ. 92 — 93.
5. იქვე, გვ. 91.
6. ე. თაყაიშვილი „ზ“ მიუჩნევია ზ. და კითხვობს „ფარელის ძეს“ (მით. ნაშრ. გვ. 88).
7. Г. Н. Чубинашвили, Болнис, Тбилиси, 1940, стр. 64, 70.
8. ბოტინატი იმ ოქროს ეწოდება, რომელსაც ჭრიდა ბიზანტიის კეისარი ნიკეფორე III, ბოტინატი (1078 — 1081 წწ.) შეიძლება აქ იგულისხმებოდეს საერთოდ ოქროს ფული, ან უნდა დაეწმავთ, რომ ორასი წლის შემდეგ აღნიშნული ფული ისევ ბრუნვაში ყოფილა.
9. ვ. ბერიძე კითხვობს: „ლესაშვილს“, ხოლო ე. თაყაიშვილი — „ლავასაშვილს“. ჩვენ ეს უცანასკნელი ვარჩიეთ.
10. ეამთაღწერელი, ქართლის ცხოვრება, II, გვ. 273.
11. ივ. ჭავჭავაძე, ქართველი ერის ისტორია, წ. 111, თბილისი, 1949, გვ. 220.
12. ეამთაღწერელი, გვ. 277.
13. წულტულაშვილი პირდაპირ პარალელად შეიძლება არც კი გამოდგეს, რადგან მისი ეწერა და მალაღანთ ეკლესიის სპეციალურად ლილვებითაა დამუშავებული და გამოჩაყლის წარმოადგენს.
14. Г. Н. Чубинашвили, Архитектура Кахетии, გვ. 279 — 281.
15. იქვე, 294 — 297.
16. არ არის გამორიცხული, რომ საფარის ავტორს არც კი ენახოს შორს მდებარე თილა.
17. ნიშნებში სარკმელთა გამოხატვა ყოველმხრივ მოხერხებული იყო და, თანაც, ბევრ სინათლეს აძლევდა საკრთხვევებს.
18. XII — XIII საუკუნეების მიჯნის ძეგლებიდან ყინწისის პატრონივე ტაძრის ინტერიერში თითქმის არ არის შეყვანილი, ამიტომ იგი პარალელად არ გამოვადგება.
19. ხის კიბე შეიძლება უძრავი იყო.
20. ვ. ბერიძე, სამცხის ხუროთმოძღვრება, გვ. 69.
21. საფარის პატრონიც ფუნქციონობაზე ყველაზე მეტად მეტყველებს დასავლეთის კედელზე გაყვანილი გადასასვლილი.
22. პატრონივე ცაიშშიც უნდა ყოფილიყო, მაგრამ ფორმების სრულად აღდგენა ძნელია.
23. ვ. ბერიძე, სამცხის ხუროთმოძღვრება, სურ. 27 — 29.
24. ამ შემთხვევაში მნიშვნელობა არა აქვს — მას ეს არ სურდა, თუ ამის საშუალება არ მისცა დამკვეთმა. ფაქტი ის არის, რომ მკითხველს მონაცემთა ჭკობა.
25. აქ წარმოდგენილი დასავლეთის ფასადის ნახაზი შესრულებულია კლდოვანი ფერდობის მოცილებით. ცხადია, ადგილზე ამ სახით ფასადის დანახვა არ ხერხდება.
26. Е. Такайшвили, Археологическая экспедиция 1917-го года в южные провинции Грузии, Тбилиси, 1952, ტაბ. 118, 119.
27. ე. ციციანიძე, თელავანის ქვარატიოსანი, თბილისი, 1959, წ. 5, სურ. 7, 11.
28. ვ. ბერიძე, სამცხის ხუროთმოძღვრება, ტაბ. 281.
29. ამ ფასადზე კარიბჭის არსებობის შემთხვევაში, მასათა ერთიერთმეფარდება სხვა იქნებოდა და რაკურსი პროპორციებსაც შეცვლიდა.
30. P. Шмерлинг, Постройка моларет-ухуцеса царя Георгия Блистательного в сел. Даба „ქართული ხელოვნება“, წ. 2, 1948, სურ. 6 — 9, 14 — 16.
31. იქვე, გვ. 119 — 120, სურ. 16.
32. Е. Такайшвили, Археологическая экспедиция..., ტაბ. 42, 45, 46, 52.
33. იქვე, ტაბ. 87, 88, 91 — 93.
34. გ. ჩუბინაშვილი, რუისის ტაძრის ისტორიისათვის, „ენიმის“ შრომები, V — VI, თბილისი, 1940, სურ. 2, 14.
35. ყინწისის ტაძრის გუმბათის აზოშის დროს არქიტექტორ მიხეილ ჩხავაძეს უპოვია სარკმლის მინის სამი ფრაგმენტი (ეს ფრაგმენტები მან გადასცა საქ. სახ. მუზეუმის ფეოდალური პერიოდის განყოფილებას და იქვე ინახება 40:67:1 ნომრით. (ამ ფრაგმენტთა წრებანს თუ აღვადგენთ 20 — 21 სმ. ვიქტობთ, დაახლოებით ასეთვე ზომისა იქნებოდა საფარის მინა).

36. ვ. ბერიძე, სავანე, „ქართული ხელოვნება“, 1942, ტ. 1, სურ. 25.  
 37. P. Шмерлинг, Купольный храм в Икви, „ქართული ხელოვნება“, წ. 7, 1971; ტაბ. 61 — 2.  
 38. ვ. ბერიძე, მაღალანთ ცელესია, „ქართული ხელოვნება“, წ. 5, თბილისი, 1959, სურ. 10.  
 39. რ. შმერლინგი, ა. კრავჩენკო, ქართული ხუროთმოძღვრუ-

ლი ორნამენტი, თბილისი, 1954, გვ. 82.  
 40. P. Шмерлинг, Самтавро, სურ. 21 და ნაწილობრივ სურ 20.  
 41. ვ. ბერიძე, თავის მონოგრაფიაში აქ სიციცხლის ზის მოტივის გამოძახილს ხედავს (დას. ნაშრ., გვ. 86).  
 42. E. Такайшвили, Археологическая экспедиция 1917-го года в южные провинции Грузии, 1952, გვ. 49, ტაბ. 52.

ც ა ი შ ი

1. გეორგიკა, ტ. IV, ნაკვ. II, თბილისი, 1952, გვ. 186 — 193.  
 2. იქვე, გვ. 139 — 140, 182.  
 3. ვახუშტი ბაგრატიონი, აღწ. სამეფოსა საქართველოსა, 1041, გვ. 167.  
 4. ეს წარწერა გამოცემული აქვთ: Brosset-ს, Voyage archéologique, rapp. VII, გვ. 33 — 35 და ე. თაყაიშვილი, „ძველი საქართველო“, ტ. III, გვ. 166 — 169 (შდრ. მისივე: არქეოლოგიური მოგზაურობანი და შენიშვნები, წიგნი II, გვ. 166 — 169).  
 მათი გაშიფვრა ოდნავ განსხვავდება ერთმანეთისაგან, ჩვენს წაკითხვაში კი ფოტოს მიხედვით შეტანილია ცოტადენი ცვლილებები.  
 5. თ. ჟორდანიკა, ქრონიკები, წიგნი II გვ. 455.  
 6. ს. კაკაბაძე, საცაიშლოს გამოსავლის დაუთარი, 1913 წ. გვ. 1.  
 7. Д. Бакрадзе, Археологическое путешествие по Гурии и Аджаре, გვ. 151.  
 8. ამ ცნობების შესახებ იხ. თ. ჟორდანიკა, ქრონიკები, წიგნი II, გვ. 467 და ე. თაყაიშვილი, „ძვ. საქართველო“, ტ. III, გვ. 181 — 185, გვ. 188 — 189.  
 9. ეს საბუთი შემოკლებულად გამოცემული აქვს ს. კაკაბაძეს თავის „დას. საქ. საეკლ. საბუთებში“, წიგნი II, გვ. 176 — 177.  
 10. ე. თაყაიშვილი, „ძვ. საქ.“ ტ. III, გვ. 171 — 176.  
 11. მთნავს — მომწონს.  
 12. ორივე წარწერა ამოიკითხა თ. ბარნაველმა  
 13. შესასვლელის სივანის დაიწროება, მარცხნივ ჩაშენების გზით, შეიძლება უფრო მოგვიანო დროს ეკლესიისადგენს, ვიდრე აღნიშნული ძირითადი რეკონსტრუქცია.  
 14. XVII საუკუნის აღმდგენელ ოსტატს დანერგული ძველის ჩუქურთმობანი და სხვა დეკორატიული ნაწილების ფრაგმენტები გამოუყენებია ძველის შესამოსავად ყოველგვარი წინასწარი გეგმისა და გააზრების გარეშე. ფასადის ასეთი მდგომარეობის გამო, აღწერაში ვერ ჩამოვთვლით ყველა იმ ორნამენტულ ფრაგმენტს, რომელიც შესაძლოა სადაცაა გამოყენებული. ამ ფრაგმენტების ერთ ნაწილს ცალ-ცალკე შევხებით ორნამენტაციის განხილვის დროს.

15. შესასვლელის გვერდები, დაეწროების მიზნით, ისე ამოუშენებიათ, როგორც სამხრეთით ვნახეთ.  
 16. თუ რით არის გამოწვეული პილონის ასეთი არაჩვეულებრივი სისქე, ამის ზედმიწევნით დადგენა დღეს შეუძლებელია, მაგრამ უნდა ვიფიქროთ, რომ მოწინავე დროს იქ არსებული პილონები დაზიანდა და აღმდგენელმა ოსტატმა გამაგრების მიზნით მათ ირგვლივ შემოავლო კოდეე ერთი ფენა კედლისა, რამაც პილონებს ასეთი არაჩვეულებრივი ფორმა მისცა (ასეთი მაგალითი ხშირად გვხვდება).  
 17. შდრ. ვ. ბერიძე, ქართ. ხელოვნება, წიგნი 1, გვ. 106.  
 18. აქ შეიძლება ერთი გარეშე დაეკვირება დაეკვირვით. საქართველოს ტერიტორიაზე გამოწვეულ ფსიქოლოგიურ ძველების რიცხვი მატულობს აღმოსავლეთიდან დასავლეთისაკენ — აფხაზეთისაკენ.  
 19. გ. ჩუბინაშვილი და ნ. სევეროვი, ქართული არქიტექტურის გზები, გვ. 83.  
 20. რადგან ტაძრის ინტერიერში თავდაპირველი ნაწილები, ზემოაღნიშნულის გარდა, თითქმის აღარ არის, დანარჩენ საკითხებს რეკონსტრუქციის დროს შევხებით.  
 21. გ. ჩუბინაშვილი და ნ. სევეროვი, ქართული არქიტექტურის გზები, 1936 წ. გვ. 83 — 84.  
 22. P. Шмерлинг, Постройка моларет-ухуцесса царя Георгия Блистательного в сел. Даба, Боржомского района, „ქართული ხელოვნება“, ტ. 2, თბილისი, 1948, გვ. 111 — 122.  
 23. ძველის ფასადებზე თუ მის ირგვლივ გალაკანს და სხვადასხვა ნაგებობაში ჩატანებული ფრაგმენტების მკირე ნაწილს იმდენად დაკარგული აქვს პირვანდელი სახე, რომ დღეს შეუძლებელია ამა თუ იმ მოტივის ელემენტების აღდგენა, ამიტომ ისინი განხილვის გარეშე დაეტოვეთ.  
 24. P. Шмерлинг, Самтавро — памятник XI в., „ქართული ხელოვნება“, 1, 1942, გვ. 60 — 70, ვ. ბერიძე, სავანე, იქვე, გვ. 115 — 116  
 25. Г. Чубинов, Саорбисская церковь (Христ. Восток, т. IV, вып. 11, стр. 180 — 190; გ. ჩუბინაშვილი და ნ. სევეროვი, ქართ. არქ. გზები, გვ. 107, რ. შმერლინგი, „ქართული ხელოვნება“, 1, გვ. 64, 66; ვ. ბერიძე, იქვე, გვ. 112.

გერგეტის სამება

1. Д. Бакрадзе, Кавказ в древних памятниках христианства, Тифлис, 1875, გვ. 127; П. Уварова, Кавказ, Путевые заметки, Москва, 1887, გვ. 91, 92; Н. С. Северов, Памятники грузинского зодчества, М., 1947, გვ. 184, ტ. 62; В. Долидзе, P. Шмерлинг, Военно-Грузинская дорога, Тб., 1956, стр. 68.  
 2. თ. სანიკიძე, გერგეტის ტაძარი, „მაცნე“, 1967, წ. 1, გვ. 242 — 266, ტაბ. I — VI; ამ ნაშრომის დაწერის შემდეგ გამოვიდა მისივე მონოგრაფია: „გერგეტის ხუროთმოძღვრული ანსამბლი“, თბილისი, 1975.  
 3. ვახუშტი, აღწ. სამეფოსა საქართველოსა, 1941, გვ. 67.  
 4. თ. სანიკიძე, დას. ნაშრ. გვ. 242 — 243.  
 5. აქ იმართებოდა თემის „საბჭო“, იკრიბებოდნენ უბუყესნი.  
 6. თ. სანიკიძე წერს: „გუმბათის ყელი მიუხედავად მისი არაერთგზის ნგრევისა და შეკეთებისა, არ შეიძლება არ ჩაითვალოს XIV საუკუნის ნაწარმოებად, მაგრამ იქვე უნდა აღვნიშნოთ, რომ იგი ტაძრის ხუროთმოძღვრის მიერ არ არის აგებული“ (იხ. დას. ნაშრ. გვ. 258).  
 7. Г. Н. Чубинашвили, Вопросы истории искусства, 1970, გვ. 240 — 241, ტაბ. 97 — 99.

8. E. Такайшвили, Арх. экспедиция в южные провинции Грузии, 1952, ტაბ. 109.  
 9. იქვე, ტაბ., 41.  
 10. იქვე, ტაბ. 66.  
 11. იქვე, ტაბ. 2, 16.  
 12. გერგეტის სამების მონოგრაფიულად შემსწავლელი თ. სანიკიძე ამ სარტყელს გაცილებით მეტ მნიშვნელობას აძლევს, ვიდრე ერთი შეხედვით ჩანს (იხ. აღწ. ნაშრ., გვ. 248 — 250).  
 13. ზარზმის აღმოსავლეთის ფასადზე ჭვრის მკლავების ზემოთ მდებარე სარკმლებიდან მარჯვენა ასეთია, იგი ანათებს კონქსზედა გადასასვლელს.  
 14. ცაიშის დასავლეთის ფასადის მარცხნივ ახლად აწყობილ კედელში ჩართულია ჩუქურთმობანი გამჭვირვალე სარკმელი, რომელიც ალბათ საიდუმლო ოთახს ანათებდა.  
 15. P. Шмерлинг, შით. ნაშრ. სურ. 6, 7, 8, 11.  
 16. P. Шмерлинг, Постройка моларет-ухуцесса царя Георгия Блистательного в сел. Даба, „ქართული ხელოვნება“, 11, 1948 გვ. 119 სურ. 6, 7, 116.  
 17. P. Шмерлинг, დას. ნაშრ. სურ. 7.

18. ვ. ბერიძე, სამცხის ხუროთმოძღვრება, ტაბ. 71.
19. მისი წარმოშობა და გავრცელება ვრცლად გააქვს განხილული აქვე ცაიშთან დაკავშირებით.

20. თ. ს ა ნ ი კ ი ძ ე, ისტორიული ფაქტების შეჯერებით ძეგლის აგების თარიღად XIV საუკუნის ოცდაათიან წლებს მიიჩნევს (იხ. შიო. შრომა, გვ. 266).

**გ რ ე ბ ი**

1. ვ ა ხ უ შ ტ ი ბ ა გ რ ა ტ ი ო ნ ი, აღწერა სამეფოსა საქართველოსა, 1941, გვ. 99 — 100.
2. Г. Н. Чубинашвили, Иранское влияние в памятниках архитектуры Грузии, III Иранский международный конгресс по иранскому искусству и археологии, Ленинград, 1939, стр. 251 — 261.
3. Г. Н. Чубинашвили, Архитектура Кахетии, გვ. 447 — 450.
4. თ. ყ ა ე ხ ი შ ე ი ლ ი, ბერძნული წარწერები საქართველოში, თბილისი, 1951, გვ. 332 — 337.
5. ივ. ჭ ა ე ხ ი შ ე ი ლ ი, ქართველი ერის ისტორია, თბილისი, 1948, წ. IV, გვ. 266 — 267.
6. ნ. ბ ე რ ძ ე ნ ი შ ე ი ლ ი, საქართველოს ისტორია, თბილისი, 1958 წ. გვ. 274.

7. ივ. ჭ ა ე ხ ი შ ე ი ლ ი, ქართველი ერის ისტორია, წ. II, თბილისი, 1948, გვ. 15, 140.
8. მათიანე ქართლისა, ქართლის ცხოვრება, ს. ყ ა ე ხ ი შ ე ი ლ ი ს გამ., 1955, ტ. I, გვ. 298.
9. А. Белокурова, შიო. ნაშრ., გვ. 124, 196.
10. Г. Чубинашвили, Архитектура Кахетии, გვ. 454, ტაბ. 372 (ტაბულას შეცდომით „აღდგომა“ აწერია).
11. იქვე, გვ. 456, ტაბ. 380.
12. Д. П. Гордеев, Краткий отчет о командировках в Кахию и Горький уезд летом 1917 г., Известия кавк. отд. Московского археологического общества, вып. V, 1919, გვ. 8, 9, 22 — 25; შ. ა მ ი რ ა ნ ა შ ე ი ლ ი, ქართული ხელოვნების ისტორია, თბილისი, 1961, გვ. 396 — 397.

**ა ნ ა ნ უ რ ი**

1. პ. ზ ა ქ ა რ ა ი ა, ანანურის ხუროთმოძღვრული ანსამბლი, თბილისი, 1953 წ.
2. Садзагелов-Ивериели, Ананурский Успенский собор, МАК, 1897., т. VII, გვ. 6.
3. დ. ლ ა მ ბ ა შ ი ძ ე, ანანურის ტაძარი, ჟურნალი „მწყემსი“, 1895, № 5 და № 10. ამავე თარიღს იძლევა აღმოსავლეთის ფასადზე მარცხენა მრგვალი სარკმლის გვერდებზე მოთავსებული სომხური წარწერა **ՔԻՄԷԸ**, რაც იკითხება „რიცხვა 1138, ე.ი. 1138 + 551 = 1689 (სომხური წარწერების გაშიფვრა ეკუთვნის პროფ. ილია აბულაძეს).
4. „მშვიდგანები ანუ მსაჯულთხუცესი, რომელიც სამეფოს უმაღლეს მსაჯულად ითვლებოდა, თვალყურს ადევნებდა სასამართლო საქმიანობას და სამართლის ასპარეზზე ორგვარ მოვალეობას ასრულებდა: ა) იგი იყო სამდივანბეგო სასამართლოს თავმჯდომარე, ან ბ) „სასამართლოს წევრი“ (იხ. ვ. გ ა ბ ა შ ე ი ლ ი, დარბაზის რიგის მოხუცეები დასტურლამალის მიხედვით, „ენიქის“ მოამბე, 1943, XIII, გვ. 184.
5. ვ ა ხ უ შ ტ ი, საქ. ცხოვრება, გვ. 96.
6. ამ მოტურავს ვახუშტი ერთგან იხსენიებს, როგორც „დუშიაქი“, მეორეგან „დუშიასი“, მესამეგან — დუშია, ხოლო სენია ჩხეიძე მას დურშიშხანად იცნობს.
7. ვ ა ხ უ შ ტ ი, საქ. ცხოვრება, გვ. 96.
8. ს. ჩ ხ ე ი ძ ე, საქართველოს ცხოვრება, ზ. ჭიჭინაძის გამ. ტფილისი, 1913, გვ. 7.
9. ეკლესიის ერთ-ერთ შანდალს აწერია: „შემოწმირეთ ანანურის მღვთის მშობლის ეკლესიის სამწყალობლათ, ჩემი და ჩემისა ქმარ-შვილისა, ანანურის სობორის მღვდლის გიორგი გელაძის მეუღლემ ელენე გიორგის ასულმა. წელსა 1890“.
10. Е. Такайшвили, Амливн, Известия КОИМАО, вып. I Тифлис, 1904, გვ. 7.
11. არქ. ვ. წილოსანის ნახატებზე ცხოველების პროპორციები თითქმის ყველგან შეცვლილია. ეს განსაკუთრებით საგრძნობია ტანის სიგრძის დამოკლებამი.
12. Г. Н. Чубинашвили, Памятники типа Джвари, Тбилиси, 1948, таб. 24, 25, გვ. 149 — 153.
13. ამ გვრის ქვემოთ სომხური წარწერაა: **ԳՐԻԳՈՐԸ**, რომელიც იკითხება ასე: „გრიგოლს“. აქ გარკვევით არ ჩანს, თუ რას გულისხმობდა ოსტატი. წარწერისათვის სპეციალური ადგილია დატოვებული და ამ რვა ასოს გარდა, სხვა წარწერა იქ არ ყოფილა. როგორც ზემოთ აღვნიშნეთ, ძეგლის აღმოსავლეთის ფასადზე ხუთი სომხური ასოთი მოცემულია ეკლესიის აგების თარიღი, რაც ზუსტად ემთხვევა სამხრეთის ფასადზე ქართულად მოცემულ თარიღს.

- როგორც ჩანს, ტაძრის აგებაში, ქართველებთან ერთად, მონაწილეობდნენ სომხებიც. ამას ადასტურებს მოცენილ წარწერებთან ერთად ქვისმთლელობის ნიშნები გუმბათის ყელის პერანგის ქვებზე. ეს ნიშნებია:
- მ გამოყენებულია — N — W წახნაგზე ორჯერ.  
 ბ „ N — W წახნაგზე ორჯერ.  
 ა „ N — W წახნაგზე სამჯერ, S — W წახნაგზე ორჯერ და W წახნაგზე — ერთხელ.  
 ბ „ N — W წახნაგზე ერთხელ, S წახნაგზე — ორჯერ და O წახნაგზე ერთხელ.  
 დ „ N — W წახნაგზე ერთხელ.  
 ლ „ N — W წახნაგზე და O წახნაგზე ერთხელ, ისე, როგორც აქაა ნაჩვენები და ერთხელ თვალაღმა. ერთხელაც გვერდზე (ქვების გათლისას, ე.ი. ქვემოთ ყოფნის დროს აწერდნენ ნიშანს და თავის ადგილას მოთავსებისას გადაუბრუნებიათ).
- + „ N — W წახნაგზე ერთხელ და O წახნაგზე — ორჯერ  
 5 „ O წახნაგზე ერთხელ  
 9 „ O წახნაგზე ერთხელ  
 Vს „ W წახნაგზე ერთხელ  
 ՈՐ „ N წახნაგზე ერთხელ  
 ԺՄ „ W წახნაგზე ერთხელ  
 Կ „ S წახნაგზე ერთხელ  
 Դ « S წახნაგზე ერთხელ
- ქვისმთლელობა ნიშნები მხოლოდ გუმბათის ყელზეა გამოყენებული. გუმბათის ყელზე ქართული შვიდი ასო ოცდაორჯერაა გამოყენებული და სომხური ასოები სამჯერაა ნახმარი. ეს შეფარდება თავისთავად იძლევა ოსტატების ეროვნული შემადგენლობის სურათს. მაგრამ, გასარკვევია, ამ ეკლესიაზე სომხური წარწერების შემსრულებელი ოსტატები სომხეთიდან არიან ჩამოსულნი, თუ ადგილობრივნი, ამაზე ზუსტი პასუხის გაცემა დღეს შეუძლებელია, მაგრამ ის კი ცხადია, რომ ანანურის ძეგლში სპეციალურად სომხური არაფერი არ არის. სანიშნოდ აქ შეიძლება დავასახელოთ იმ პერიოდის სომხეთში აგებული როგორც გუმბათოვანი, ისე უგუმბათო ძეგლები: ხორ-ვირაპი (1666 წ.), მულნი (1669 წ.), შოღაყატ (1694 წ.), ზორავორი (1694 წ.) ლორი (1664 წ.). იხ. Н. Г. Буняшов, Ю. С. Яралов, Архитектура Армении, Москва, 1950 და სხვ. ამ ძეგლების არც საერთო გადაწყვეტა, არც ფასადების მორთულობა და არც ეტეკლებში ჩუქურთმა არ იძლევა ანანურის ძეგლთან მკირეოდენი შედარების საშუალებასაც კი.

14. Г. Н. Чубинашвили, Пещерные монастыри Давида-

რედჯა, Тбилиси, 1958, ტაბ. 27.

15. რ. შმერლინგი, XVII საუკუნის დეკორატიული შემოქმედების ნიმუში — გიგოს საყდარი სოფ. ყინწვისში, საქ. სსრ. მეცნ. აკად. „მოამბე“ ტ. X, № 9, 1949, გვ. 578.
16. ამ ორი ძეგლის ხეების გამოსახულებათა სტილისტიკური განსხვავების საკითხისადმი რ. შმერლინგს სპეციალური გამოკვლევა აქვს მიძღვნილი (იხ. ზემოთ დასახელებული შრომა).
17. ლომი აქაც გუმბათის ყელზე იყო მოთავსებული, კარნიზის ქვემოთ. 1949 წელს ეკლესიის დარღვევის შემდეგ, იგი გადაიტანეს აკად. ს. ჭანაშიას სახ. საქართველოს სახელმწიფო მუზეუმის ქვისსაცავში.
18. რ. შმერლინგი, მით. შრომა, სურ. 1.
19. რ. შმერლინგი, XVII საუკუნის დეკორატიული შემოქმედების ნიმუში — გიგოს საყდარი სოფ. ყინწვისში, საქ. სსრ. მეცნ. აკად. „მოამბე“, ტ. X, თბილისი, 1949, გვ. 577 — 584, სურ. 4 და 5.

20. გ. ნ. Чубинашвили, Пещерные города Давидгареджа, Тбилиси, 1948, ტაბ. 27.
21. რ. შმერლინგი, დასახ. შრომა, სურ. 5.
22. ქართული ხელოვნება, 1942, წ. 1 სურ. 22.
23. იქვე, სურ. 22.
24. იქვე.
25. ქართული ხელოვნება, 1942, სურ. 17 და 20.
26. გ. ნ. Чубинашвили, Иранское влияние в архитектуре Грузии. Иранское искусство и археология, ტაბ. IX.
27. გ. ნ. Чубинашвили, Пещерные монастыри Давидгареджа, Тбилиси, 1948, ტაბ. 129.
28. იქვე, ტაბ. 74, 75.
29. იქვე, გვ. 101, ტაბ. 127.

**ღარგვისი**

1. დ. გვრიტიშვილი, ფეოდალური საქართველოს სოციალური ურთიერთობის ისტორიიდან, თბილისი, 1955, გვ. 55 — 102.
2. პ. ზაქარაია, ღარგვისის არქიტექტურული ანსამბლი, საქ. სახ. მუზეუმის მოამბე, ტ. XIX — В., 1956, გვ. 47 — 56.
3. Е. Такайшвили, Арх. пут. и заметки, III стр. 95 — 96.
4. ვახუშტი, გვ. 69.
5. М. Brosset, voyage... rapp. VI, p. 74 — 75. Е. Такайшвили, Арх. пут. раз. и заметки, III стр. 89 — 91.
6. М. Brosset, Description Géographique de la SPB, 1842, p. 233, ზემოთყვანილი ტექსტი დედანში შემდეგნაირადაა: „Au, N de sadzegour, a Largwis, est un l'an 1759, par Dawit, du Ke-an“
7. Е. Такайшвили, Арх. пут. раз. и заметки, III გვ. 95 — 96; М., VI, გვ. 74 — 81; თ. ე. ორდანიანი, ქრონიკები, II, გვ. 20 — 22; А. С. Хаханов, Ксанское ущелье, МАК, т. VII, стр. 50 — 51.
8. გ. ჩუბინაშვილი, ნ. სევეროვი, ქართული არქიტექტურის გზები, ტფილისი, 1936, გვ. 96 — 132; Р. Шмерлинг, Самтавро — памятник XI века, „ქართული ხელოვნება“, წიგნი I, თბილისი, 1942, გვ. 49 — 56; ვ. ბერიძე, თბილისის ლურჯი მონასტერი, ქართული ხელოვნება, წიგნი II, თბილისი, 1948, გვ. 109 — 110.
9. გ. ჩუბინაშვილი და ნ. სევეროვი, ქართული არქიტექტურის გზები, ტფილისი, 1936, გვ. 137.

10. Ш. Я. Амиранашвили, История грузинского искусства, Москва, 1950, стр. 55 — 56.
11. Г. Н. Чубинашвили, Иранское влияние в памятниках архитектуры Грузии, Иранское искусство и археология, М.-Л., 1939, გვ. 258, т. XI, XII.
12. პ. ზაქარაია, დილომი, საქ. სახ. მუზეუმის მოამბე, ტ. XVII, 1953, გვ. 85.
13. ნ. ბერძენიშვილი, ივ. ჯავახიშვილი, ს. ჭანაშია, საქართველოს ისტორია, ნაწ. I, 1948, გვ. 380.
14. Е. Такайшвили, Археологические путешествия, разыскания и заметки, вып. V, Тифлис. 1915, გვ. 89.
15. ეკლესიის სამხრეთის ნაწილი, როგორც ეტეობა, სუბსტრუქციამდე დგას. შენობის ირგვლივ აღმოსავლეთით, დასავლეთითა და სამხრეთით ხელოვნურად შექმნილია მცირე მოედანი (იხ. გვემა). სუბსტრუქციას სამხრეთის ნაპირას მისდევს კარგი წყობით ამოყვანილი გვირაბი. ამჟამად იგი სანახევროდ მიწითაა ამოვსებული და მისი დანიშნულების გარკვევა შეუძლებელია, საჭირო იქნება მიწისაგან მისი გაწმენდა ციხის სხვა ობიექტებთან ერთად.
16. ვ. ბერიძე, სავანე, ქართული ხელოვნება, წიგნი I, 1942, გვ. 69, 116, სურ. 22.
17. იქვე, გვ. 127, სურ. 30.
18. გვიანი შუა საუკუნეების გუმბათის ყელის გადაწყვეტასა და მორთულობის ცალკეულ მხარეებს ჩვენ ვრცლად შევხებით ანანურის ტაძრის განხილვის დროს, ამიტომ აქ არ გავიმეორებთ.

**საილუსტრაციო მასალის ავტორები**

**1. ანაზომებისა:**

სამთავისი	— ნ. სევეროვი
გელათი	— რ. მეფისაშვილი (დ. მორბედაძის, თ. კანდელაკისა და მ. კარბელაშვილის მონაწილეობით)
იკორთა	— მ. კალაშნიკოვი
ბეთანია	— მ. კალაშნიკოვი
ქვათახევი	— ნ. სევეროვი (ანაზომებში მონაწილეობდნენ რ. მეფისაშვილი და ვ. ცინცაძე)
ყინწვისი	— მ. კალაშნიკოვი (ი. ერნის ანაზომების მიხედვით)
ფიტარეთი	— ე. ერნი
წულრულაშენი	— პ. ზაქარაია, ვ. წილოსანი
აბტალა	— მ. კალაშნიკოვი

საფარა	— აზომა ვ. ბერიძემ, ვ. ბერიძემ და ტ. გაბუნიაშვილმა, გამოსახა ვ. ბერიძემ.
ცაიში	— პ. ზაქარაია
გერგეტის სამება	— რ. გვერდითელი, ა. გოგელია, თ. ნათაძე, გ. ქურდიანი
ანანური	— ვ. წილოსანი
გრემი	— ნ. სევეროვი
ღარგვისი	— ს. ბოლქვაძე, პ. ზაქარაია, ვ. წილოსანი

**2. ფოტოსურათებისა:**

გ. ბარტიშველი, ი. გოგუაძე, დ. ერმაკოვი, პ. ზაქარაია, ი. ზენკო, ი. ლუკაშვილი, ა. როინიშვილი, ს. შიშინაძე.

## ს ა რ ჩ ე ვ ი

წინათქმა . . . . .	3
თავი პირველი	
XI — XII საუკუნეების ხუროთმოძღვრება . . . . .	5
შესავალი . . . . .	7
სამთავისი . . . . .	9
გელათი . . . . .	26
იკორთა . . . . .	40
თავი მეორე	
XII საუკუნის ბოლოსა და XIII საუკუნის პირველი მესამედის ხუროთმოძღვრება . . . . .	55
შესავალი . . . . .	57
ბეთანია . . . . .	57
ქვათახევი . . . . .	72
ყინწვისი . . . . .	88
ფიტარეთი . . . . .	96
წულრულაშენი . . . . .	113
ახტალა . . . . .	131
თავი მესამე	
XIII საუკუნის მეორე ნახევრისა და XIV საუკუნის ხუროთმოძღვრება . . . . .	147
შესავალი . . . . .	149
საფარა . . . . .	150
ცაიში . . . . .	171
გერგეტის სამება . . . . .	205
თავი მეოთხე	
XVI — XVIII საუკუნეების ხუროთმოძღვრება . . . . .	219
შესავალი . . . . .	221
გრემი . . . . .	222
ანანური . . . . .	226
ლარგვისი . . . . .	241
მითითებული ლიტერატურა და შენიშვნები . . . . .	248
საილუსტრაციო მასალის ავტორები . . . . .	258