

ვება ტანზე, ნაკეთავს სხეულს, დიდი ოსტატობითაა შესრულებული ნაკეცები. თუ ზედა ტანსაცმლის ნაკეცები გადმოცემულია რიტმულად განლაგებული წვრილი ოქროს ტიხრებით, ძირითადად ზემოდან ქვევით რომ უშვება, ქვედა სამოსის ნაკეცები, თითქმის პარალელურად განლაგებულია ნახევარწრებით, რომლებიც მუხლების ადგილას სპირალისმაგვარ ხვეულს ქმნის. ამას გარდა, ოსტატს წინასწარმეტყველის ორივე ფეხის გარე კონტურზე, ფეხების გასწვრივ ტიხრის წვრილი ზოლი მოუთავსებია. იგი შესრულებულია მხოლოდ ერთი წვრილი ზოლისაგან, რომელიც ქვემოთკენაა გადაღუნული. არე ამოვსებულია ცისფერი სმალტით. ამგვარად, ტიხრული მინაქრის ტექნიკაში მან შეიტანა ფიგურის მოდელირება და სწორედ ამით მიაღწია შესანიშნავ ეფექტს.

წინამორბედის იკონოგრაფიული ტიპი კანონიკურია. თმა-წვერი ჩვეულებისამებრ ღამაზად აქვს დაწყობილი. დიდი შავი თვალები მის სახეს მკაცრ გამომეტყველებას ანიჭებენ. შარავანდი ისეთივე ფერებისა აქვს, როგორიც ღვთისმშობელს.

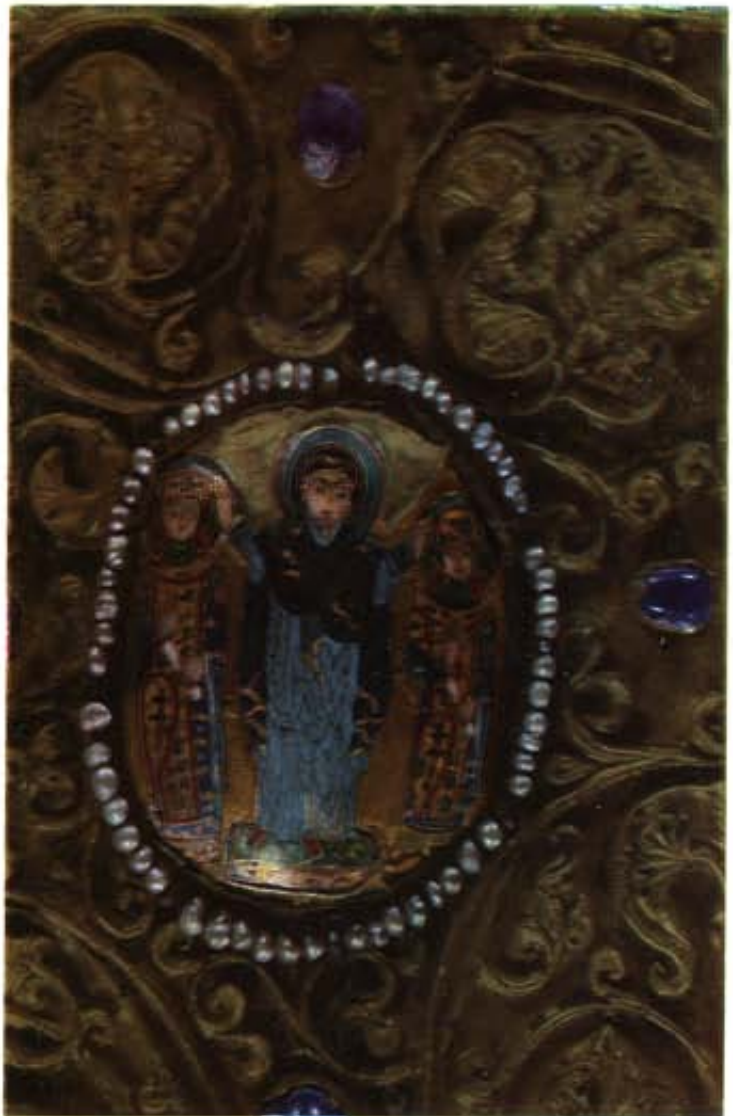
XI საუკუნის ბიზანტიურ მინაქარს მიეკუთვნება ვედრების კომპოზიციის ქვეშ განლაგებული ერთიანი შინაარსის მინაქართა ჯგუფი. კომპოზიციის ცენტრში, რომელიც მთლიანად პირვანდელ ადგილასაა განლაგებული, მოთავსებულია მინაქრის მომცრო ჯვარი კონსტანტინესა და ელენეს გამოსახულებით (სურ. 16). ჯვრის ორივე მხარეს გამოსახულია ოთხი





ნახარებელი, თითოეულ მხარეს ორ-ორი, ხოლო ჯვრის თავზე მოთავსებულია მრგვალი მედალიონი (სურ. 17), რომელზედაც გამოსახულია „საყდარი განმზადებული“.

ლამაში ფორმის ჯვარზე (7×6 სმ) წარმოდგენილი არიან მდიდრულად შემოსილი კონსტანტინე და ელენე, რომელთაც ორივე ხელით წმიდა ჯვარი უჭირავთ (სურ. 16). ჯვრის, განსაკუთრებით მისი ზემო ნაწილის, ფორმა, რომელსაც სამი ნახევარწრის დეკორაციული ფორმა აქვს, და მისი კვარცხლბეკის ძირი, რომელზეც აღმართულია ჯვარი, იმას მოწმობს, რომ აქ გამოსახულია არა ჯვრის მოპოვება, რომელზეც ქრისტე გააქრეს, არამედ კონსტანტინესა და ელენეს მიერ ახალი ჯვრის აღმართვა „გოლგოთაზე“, სწორედ იმ ადგილზე, სადაც ქრისტე იქნა ჯვარცმული.





მეფე კონსტანტინე გამოსახულია შუახნის კაცად. თავს ადგას პატიოსანი თვლებით შემკული, საკიდებიანი ბიზანტიური ოქროს გვირგვინი, სამეფო საკოსი (დივიტისი) ულტრამარინისფერია, ძვირფასი თვლებით მოოჭვილი, მდიდრულად მოქარგული მოსასხამი მკერდზე ჯვარედინდება, ტანს წინიდან გადაკვეთს და მარცხენა ხელიდან ძირს ეშვება. დედოფლის სამოსი, ისევე როგორც მეფისა, ულტრამარინისფერია, დედოფლის ოქროს გვირგვინი უსაკიდებოა.

ჯვრის ნახევარწრიულ ბოლოებზე, მკერდზევით გამოსახული არიან წინასწარმეტყველნი: ესაია — ზემოთ, ელია — მარჯვნივ, ელისე — მარცხნივ, ხოლო ქვემოთ — დანიელი. ესაია მოხუცია, მარჯვენა ხელით აკურთხებს, მარცხენაში, მკერდთან, გრაგნილი უჭირავს. ჭალარა თმა-წვერი ღია ცისფერი სმალტითაა შესრულებული, მისი სამოსი ულტრამარინისფერია, ბეწვით გაწყობილი კიდე ცისფერი სმალტითაა გადმოცემული, ელია წინასწარმეტყველი ღრმა მოხუცია, მარცხენა ხელში გრაგნილი უპყრია, მარჯვენათი აკურთხებს, ღია ცისფერი კვართი აცვია, პიმატიონი — ულტრამარინისფერია, წინასწარმეტყველი ელისე შუახნის კაცია, შავი თმა-წვერით. მარცხენა ხელში უჭირავს გრაგნილი, მარჯვენით აკურთხებს, მისი ულტრამარინისფერი ხალენი ბაცი ცისფერი სმალ-

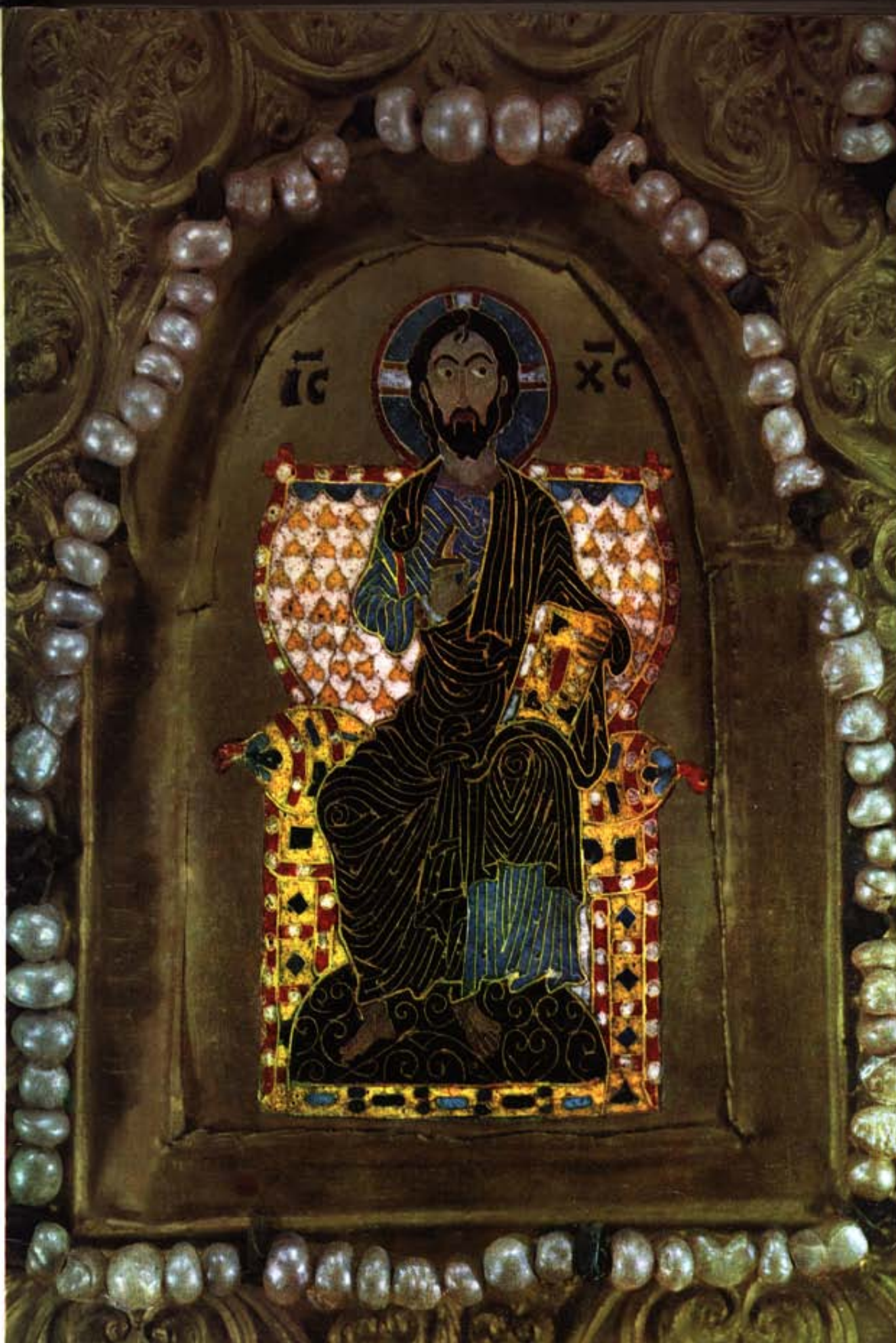
ტით შესრულებული ბეწვითაა გაწყობილი, (ეს ელია წინასწარმეტყველის სამოსია, რომელიც მან ელისეს დაუტოვა ცეცხლოვანი ეტლით ცადა მალღების დროს). დაწიულ წინასწარმეტყველი ყმაწვილია, წარმოდგენილია ფასში. ორივე ხელი — ხელისგულებით მაყურებლისაკენ — მკერდთან უჭირავს. თავს ადგას ფირუზისფერი შარავანდი. ჯვარი გამოსახულია მოშავო-მეწაშული ფერის მინაქრით.

ჯვარი XI საუკუნის კონსტანტინოპოლელი ოსტატების ტიპური ნახელავია.

მედალიონში ჯვრის თავზე (სიგანე 2,5 სმ) გამოსახულია „საყდარი განმზადებული“, ვნებათა იარაღებით, ძვირფასი თვლებით შემკული დაკეცილი ყვითელყდიანი წიგნით (სურ. 17).

ჯვრის მარცხნივ ერთნაირი ზომის (4,5×3,5 სმ) ოქროს ფირფიტებზე წელამდე გამოსახული არიან მახარებლები მათე (სურ. 19), ხელში ნახევრად გადაშლილი წიგნით და მარკოზი (სურ. 18), დაკეცილი წიგნით ხელში. ორივე მახარებელი ნახევრად შემობრუნებულია და ჯვარს უკურებს. ორივეს შარავანდი ცისფერია, ჩასმული მოწითალო-აგურისფერ კონტურში. მათე ღრმა მოხუცია, მისი ჭალარა თმა-წვერი და წარბები მონაცრისფრო-ცისფერი სმალტითაა გადმოცემული. მთელი ფიგურა სწორ რაკურსშია გამოსახული, სამოსის ნაკეციები სხეულს სწორად ნაკეთავს.





კვართი ორფერია — წითელი და მწვანე ზოლები ენაცვლებიან ერთმანეთს ირიბ ხაზებად. ეს ირიბი ხაზები კი კუთხეებს ქმნიან. მოსასხამი მახარებლის ნახევარტანს ღამაზად ადგას, ღრმა ულტრამარინისფერია. ნახევრად გაშლილი წიგნის ყვითელი ყდა შემკულია ფერადი თვლებით.

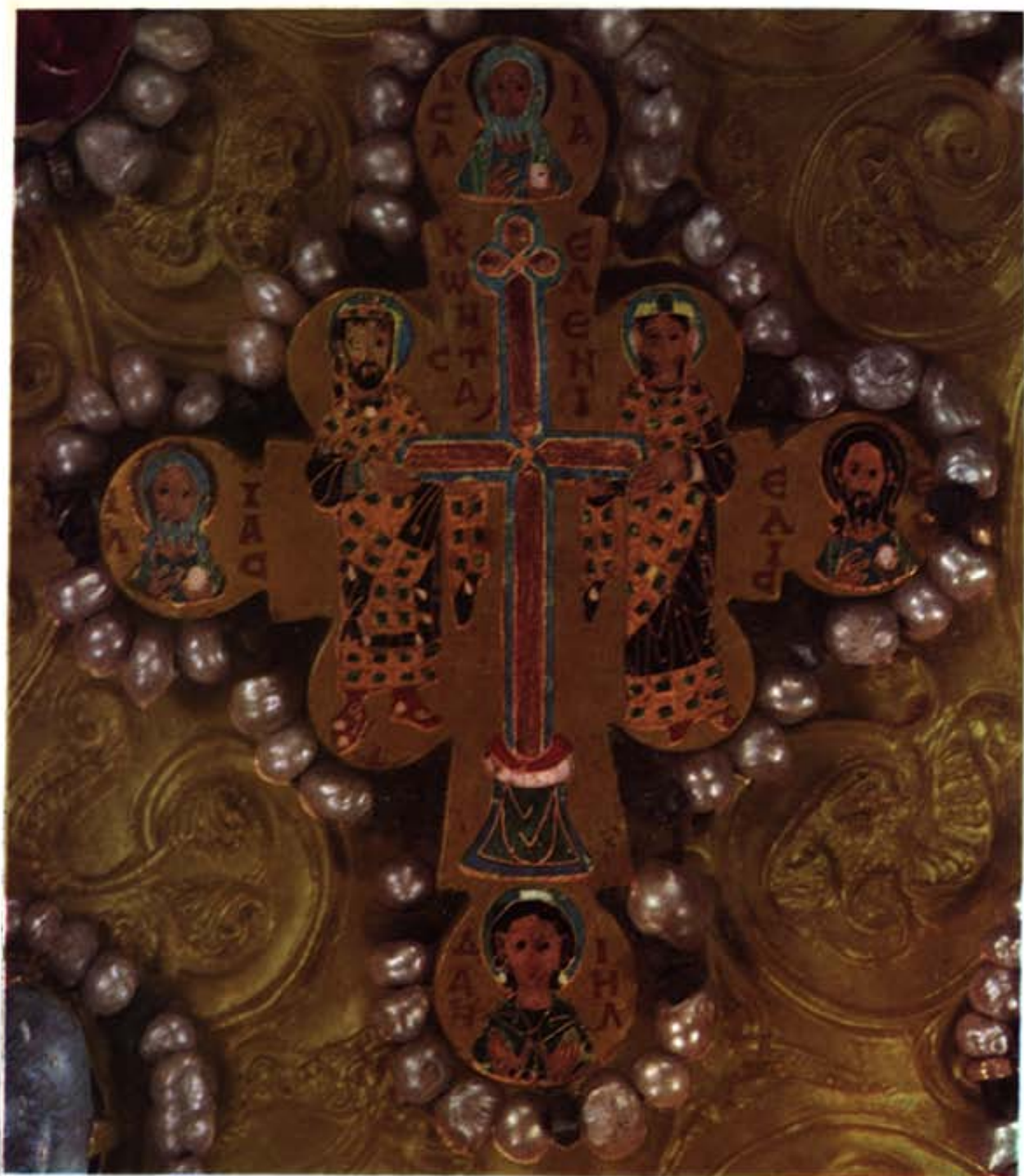
მახარებელი მარკოზი შუახნის კაცადაა წარმოდგენილი. მას ხვეული მოშავო თმა და პატარა მომრგვალებული შავი წვერი აქვს. მისი კვართიც, მაოე მახარებლის კვართის მსგავსად, ორფერია. კვართის ირიბი ხაზებიც იმავე მანერითაა შესრულებული. ულტრამარინისფერი ჰიმატიონი ისე აქვს მოსხმული, რომ სხეულის ნაკვეთებს ხაზს უსვამს. მართალია, სამოსის ნაკვეთები რამდენადმე ზოგადააა გადმოცემული, მაგრამ გამოკვეთს სხეულის აღნაგობას.

ჯვართან პირველი დგას იოანე მახარებელი (სურ. 21), ორივე ხელში გაშლილი წიგნი უპყრია, ბერძნული წარწერა მას ღვთისმეტყველს უწოდებს. იგი წარმოსახულია მელოტ მოხუცად, საფეთქლებთან ჭალარა თმით. გრძელი ჭალარა, ღამაზად აშლილი წვერი ბაცი ცისფერი სმალტითაა შესრულებული. მახარებელს თავი ოდნავ დაუხრია ნახევრად გაშლილ წიგნზე. წიგნის ყვითელი ყდა ფერადი ქვებითაა შემკული. კვართის წითელი და მწვანე ზოლები ისევე ენაცვლება ერთმანეთს, როგორც დანარჩენი მახარებლის კვართზე. მარჯვენა სახელოზე მოჩანს მწვანე ქვებით შემკული ყვითელი კლავი, ჰიმატიონი ულტრამარინისფერია, შარავანდი მწვანე — მოაგურისფრო-წითელი კონტურით.

იოანეს გვერდით დგას ლუკა მახარებელი (სურ. 20), ხელში ფერადი ქვებით შემკული დახურული ყვითელყდიანი წიგნით, მარჯვენა ხელის სამი თითით აკურთხებს. დანარჩენი მახარებლების მსგავსად მასაც ზოლიანი კვართი მოსავს, მისი მოსასხამი ულტრამარინისფერია, მუქ ლურჯ შარავანდს მოწითალო-აგურისფერი კონტური აქვს.

მახარებელი ლუკას ტიპი ტრადიციულია. შავ, ხვეულ თმაში გამელოტებული ადგილი მოუჩანს. მოკლე წვერი ბოლოში ორადაა გაყოფილი. უნდა აღვნიშნოთ, რომ მახარებელთა ყველა ტიპი XI საუკუნის ბიზანტიელ იკონოგრაფთა მიერ დადგენილ ნიმუშებს არ სცილდება. ამასთანავე, მახარებელთა სახის გადმოცემის ტრადიციულ პირობითობასთან ერთად, ყოველ გამოსახულებას საფუძვლად უდევს ცოცხალი, მკაფიო წარმოდგენა თითოეულ მათგანზე, რასაც გადამწყვეტი მნიშვნელობა აქვს და გვიანი ხანის ბიზანტიური ხელოვნების სტილისათვის დამახასიათებელი მშრალი იკონოგრაფიული სახე არ მიუღია.

ტრიპტიქონის შუა ნაწილში, ვედრების კომპოზიციასა და ზემოთ განხილულ კონსტანტინესა და ელენეს და ოთხი მახარებლის გამოსახულებათა შემცველ მინაქართა ჯგუფს შორის მოთავსებულია ორი მედალიონი ღვთისმშობლისა და წმ. თევდორეს (სიგანე 4 სმ) გამოსახულებებით. ეს მედალიონები ხახულის ტრიპტიქონის მოჭედილობაზე მოთავსებულ უფრო ძველ მინაქრებს განეკუთვნება. ორივე მედალიონი ერთი ოსტატის ნახელავია, სტილისა და შესრულების ტექნიკის მიხედვით უძველეს ქართულ მინაქრებს განეკუთვნება. ღვთისმშობელი გამოსახულია წელზე ვით, ორივე ხელი მკერდთან უჭირავს, ხელისგულებით მნახველისაკენ (სურ. 22). წამოსხმული აქვს ულტრამარინისფერი მაფორიუმი, თავს ყვითელი შარავანდი ადგას. მთელი გამოსახულება მოცემულია მომწვანო-ფირუზისფერი სმალტის ფონზე, რომელსაც ადრეული მინაქრისათვის დამახასიათებელი გამჭვირვალობა ახლავს. მწვანე ფონზე წვრილი ოქროსფერი ზოლით წარწერილია ღვთისმშობლის სახელი. სახე შესრულებულია მონაცრისფრო-ყვითელი სმალტით, რომელსაც იასამნისფერი გადაკრავს. სახის ტიპისათვის დამახასიათებელია თვალთა ფართო გუგები, მსხვილი



ცხვირი, სახის მოკლე ოვალი და მაღალი, წვრილი ყელი. ტანთან შედარებით ხელები ოდნავ დიდია. აქვთ-იქით ორი დისკოა: ერთი მათგანი მთვარეს აღნიშნავს, მეორე — მზეს. მწვანე ფონზე ორივე მხარეს გამოსახულია ოქროსფერი სპირალი, რაც, ალბათ, ღეროს და თეთრ ყვავილს აღნიშნავს. მაფორიუმის ნაკეცები მკვეთრადაა გამოსხატული. შინაქრის გამოსახულება უდავოდ გაწაფული ოსტატის ნახელავია.

ღვთისმშობლისა და წმ. თევდორეს მედალიონებს ირგვლივ შემოვლებული აქვთ მოწითალო-აგურისფერი, ცისფერი და ულტრამარინისფერი სამი რგოლისაგან შედგენილი დეკორაციული ჩარჩო. წრეების სახით წარმოდგენილი ორნამენტული კადრი მორთულია პატარ-პატარა რგოლებით, რომლებიც, როგორც ჩანს, მარგალიტის იმიტაციას წარმოადგენენ.





18. 19

წმ. თევდორე შუახნისაა, შავი თმა აქვს და მოკლე, წაგრძელებული წვერი. მისი შარავანდი, ღვთისმშობლის მსგავსად, ყვითელი ფერისაა. მარჯვენა ხელში, მკერდთან ჯვარი უპყრია. ხასხასა მწვანე კვართი მოსავს, მარჯვენა სახელოზე ყვითელი კლავით. მთელი გამოსახულება მუქი მწვანე სმალტის ფონზე ოქროსფერი ზოლით არის შესრულებული. ფიგურის ორივე მხარეს მონანს თეთრი ყვავილი და ოქროსფერი წვრილი სპირალი, რომელიც ყვავილის ღეროს უნდა აღნიშნავდეს. მარცხენა მხარეს თეთრი რგოლია.

წმიდანის სახისათვის დამახასიათებელია დიდი თვალები, მსხვილი წარბები და მოზრდილი ცხვირი. მოკლე ოვალი, რომელიც თავს სამკუთხედის ფორმას აძლევს. წარბები და ცხვირი მხოლოდ ერთი ხაზით სრულდება. სახისა და ხელების აღსანიშნავად გამოყენებულია მონაცრისფრო-იისფერი. გამოსახულებას შემოვლებული აქვს ისეთივე სტილისა და ფერის ფერადი კადრი, როგორც ღვთისმშობლის გამოსახულებას. ორივე მედალიონის სტილი, ძირითადი ტონების შედარება, ფონისათვის მუქი მწვანე სმალტის გამოყენება, წარწერები იმაზე მეტყველებს, რომ ორივე მედალიონი VIII საუკუნეშია შესრულებული. ისინი ქართული ტიხრული მინაქრის ადრეულ ნაწარმოებებს განეკუთვნებიან.

ტიხრული მინაქრების ამ ჯგუფს მიეკუთვნება ხახულის ტრიპტიქონის მარჯვენა ფრთაზე შოთავსებული მედალიონი ჯვარცმის გამოსახულებით (სურ. 24). მედალიონს, რომელზეც შოთავსებულია ჯვარცმის კომპოზიცია, ტოლძლავიანი ჯვრის ფორმა აქვს (5x5 სმ). ჯვარს ოთხივე მხრივ ეკვრის ტიხრული მინაქრით შესრულებული სტილიზებული ყვავილებით შოთავსებული, დიაგონალურად გახლავებული ოქროს ფირფიტები. ჯვარცმის კომპოზიცია მოცემულია გამჭვირვალე ტონის მწვანე სმალტის ფონზე. ცენტრში წარმოდგენილია ხელგაწვდილი ქრისტე გრძელ, განიერ, უმკლავო კოლობიუმში. ქრისტეს თავი სწორად უჭირავს, თვალები ღია აქვს. კოლობიუმში მოშავო-მეწამული ფერისაა, შარავანდი — მონაცრისფრო-ყვითელი. შარავანდზე მოწითალო-აგურისფერი ჯვარია შოთავსებული. ჯვრის ქვემოთ, მარჯვნივ მოშავო-მეწამულ სამოსში მოსილი ღვთის-მშობელია გამოსახული. მას მფარველად გაუწვდია ხელები ქრისტესაკენ. ფერხთ წითელი ფეხსაცმელი მოუჩანს. მონაცრისფრო-ყვითელი შარავანდი ადგას. ღვთისმშობლის თავი გახოსახულია თითქმის ფასში.

ჯვრის მეორე მხარეს წარმოდგენილ ხელებგაწვდილ იოანე მოციქულს თავი ოდნავ აქვს დახრილი. ზემოთ, ჯვრის ორივე მხარეს სიმეტრიულად წარმოდგენილია ორი ანგელოზი. ანგელოზები მოშავო-მეწამულისფრად არიან მოსილი, მოწითალო-აგურისფერი თმა აქვთ. ზემოთ, ანგელოზებს შუა, პირობითად გამოსახული მუქი ლურჯი ცის ფონზე მოჩანს სამი თითოთი მაკურთხეველი მარჯვენა, რომლის ორივე მხარეს ორი თეთრი წრე მზესა და მთვარეს აღნიშნავს. ღვთისმშობლისა და იოანეს ზურგს უკან მოჩანს ლურჯი მინაქრით შესრულებული წრეები, წრეებს შიგნით ოქროს სიმით აღნიშნულია ქრისტეს ინიციალები.

ყველა ფიგურის სამოსის ნაკეციები სქემატური ნახატივით არის გადმოცემული. ფიგურები არაპროპორციულია, თავები ოდნავ დიდია ტანთან შეფარდებით. ყველას, ქრისტეს გარდა, სახის ოვალი ქვედა ნაწილში ძალიან შემოკლებული აქვს, ამის წყალობით ცხვირი საკმაოდ წინ არის წამოწეული. ქრისტეს სახეს კი წაგრძელებული ოთხკუთხა ფორმა აქვს. სახის დეტალები არათანაბარი ნახატივითაა გადმოცემული, ცალი თვალი ნეორეზე შაღლაა შოთავსებული. ამით ხაზგასმულია ის გარემოება, რომ გამოსახულია ცოცხალი ქრისტე. ქრისტეს ფიგურა, როგორც აღვნიშნეთ, ფრონტალურადაა მოცემული, თავის მდებარეობაც თითქმის ფრონტალურია.

მთელი კომპოზიციის ფერადოვნება მონოტონურობით გამოირჩევა. ჭარბობს ორი ფერი: მუქი მწვანე (ფონი) და მოშავო-მეწამული (ტანსაცმელი). დანარჩენი ტონები: მონაცრისფრო-ყვითელი (შარავანდები), მონაცრისფრო-იისფერი (პირისახე), თეთრი (ფონზე გამოსახული ყვავილები, მზე, მთვარე) უმნიშვნელოა, ვერ არღვევენ მთელი კომპოზიციის მონოტონურ ერთფეროვნებას. კომპოზიციის ღრმა მუქი მწვანე ფონი არაჩვეულებრივად გამჭვირვალეა და შედარებით აცოცხლებს მას.

ჯვარცმის გამოსახულებიანი მინაქრის მედალიონის შესრულების ტექნიკა, კომპოზიციის იკონოგრაფიული დეტალები, ფიგურათა პროპორციები, ფერთა მონოქრომული ხასიათი, ოსტატის მიერ გამოყენებულ ფერთა შეზღუდული რაოდენობა, ტონისათვის მუქი მწვანე გამჭვირვალე სმალტის გამოყენება საშუალებას გვაძლევს იგი VII—VIII საუკუნეებით დავათარილოთ და ქართული ტიხრული მინაქრის ერთ-ერთ უძველეს ნაწარმოებად მივიჩნიოთ.

ხახულის ტრიპტიქონის მინაქრების შედარებითი შესწავლა საშუალებას გვაძლევს გამოვყოთ ქართულ მინაქართა განსაკუთრებული ჯგუფი, რომელიც სტილითა და შესრულების ტექნიკით იმდენად ახლოს ადგას სა-



წმ. თევდორე შუახნისაა, შავი თმა აქვს და მოკლე, წაგრძელებული წვერი, მისი შარავანდი, ღვთისმშობლის მსგავსად, ყვითელი ფერისაა. მარჯვენა ხელში, მკერდთან ჯვარი უპყრია. ხასხასა მწვანე კვართი მოსავს, მარჯვენა სახელოზე ყვითელი კლავით. მთელი გამოსახულება მუქი მწვანე სმალტის ფონზე ოქროსფერი ზოლით არის შესრულებული. ფიგურის ორივე მხარეს მონანს თეთრი ყვავილი და ოქროსფერი წვრილი სპირალი, რომელიც ყვავილის ღეროს უნდა აღნიშნავდეს. მარცხენა მხარეს თეთრი რგოლია.

წმიდანის სახისათვის დამახასიათებელია დიდი თვალები, მსხვილი წარბები და მოზრდილი ცხვირი, მოკლე ოვალი, რომელიც თავს სამკუთხედის ფორმას აძლევს. წარბები და ცხვირი მხოლოდ ერთი ხაზით სრულდება. სახისა და ხელების აღსანიშნავად გამოყენებულია მონაცრისფრო-იისფერი. გამოსახულებას შემოვლებული აქვს ისეთივე სტილისა და ფერის ფერადი კადრი, როგორც ღვთისმშობლის გამოსახულებას. ორივე მედალიონის სტილი, ძირითადი ტონების შედარება, ფონისათვის მუქი მწვანე სმალტის გამოყენება, წარწერები იმაზე მეტყველებს, რომ ორივე მედალიონი VIII საუკუნეშია შესრულებული. ისინი ქართული ტიხრული მინაქრის ადრეულ ნაწარმოებებს განეკუთვნებიან.



კუთრივ ბიზანტიური ხელოვნების ნაწარმოებებთან, რომ მხოლოდ მისი ცალკეული დეტალი გვაძლევს საფუძველს ისინი ქართული ხელოვნების ნაწარმოებებად მივიჩნიოთ.

მინაქართა ამ ჯგუფს, უწინარეს ყოვლისა, განეკუთვნება ერთნაირი ზომის (5x4 სმ) მინაქრის ცხრა ფირფიტა. მათზე გამოსახულია მოციქულთა ფიგურები მთელი ტანით, წყვილ-წყვილად (სურ. 26, 27, 28, 29, 30, 32). ტახტზე მჯდომი ჩვილედი ღვთისმშობელი (სურ. 33), მიქელ მთავარანგელოზი (სურ. 25) და რაფაელ მთავარანგელოზი (სურ. 31). ყველა ეს მინაქარი სტილითა და შესრულების ტექნიკით არა თუ ერთ ეპოქას განეკუთვნება, არამედ უდავოდ ერთ ჯგუფს ქმნის. დ. პ. გორდევემა გამოკვლევაში ხახულის ტრიბტიქონის მინაქრების დაჯგუფების შესახებ თავის დროზე სწორად შენიშნა, რომ ყველა ამ მინაქარს პირდაპირი ანალოგია აქვს ლიმბურგში დაცულ X საუკუნის ცნობილ სტავროთეკასთან. მაგრამ შედარებისას თვალსაჩინოა ის გარემოება, რომ კომპოზიციის ცენტრალურ ნაწილში გამოსახულია ტახტზე მჯდომი ჩვილედი ღვთისმშობელი, ცალ მხარეს მიქელ მთავარანგელოზით, მეორე მხარეს კი გაბრიელით (სურ. 34, 35) და არა ვედრების კომპოზიცია, როგორც ეს ლიმბურგის სტავროთეკაზეა. ღვთისმშობლის გამოსახულებისათვის უპირატესობის მინიჭება იმით აიხსნება, რომ მინაქართა მთელი წყება გათვალისწინებული და ჩაფიქრებული ყოფილა სწორედ ღვთისმშობლის ხატის დეკორის ნაწილად.

მოციქულები მთელი ტანით არიან წარმოდგენილი, პირდაპირ, თანაც მათ არ ახასიათებთ მკაცრი ფრონტალურობა. ზედა სამოსი, რომელსაც ტრადიციულად ჰიმატიონის ფორმა აქვს, ტანს თავისუფლად მოსავს, ხოლო მისი შესრულება ორი ფერით ფიგურას მხატვრულობასა და სილამაზეს სძენს. თუ ლიმბურგის სტავროთეკაზე მოციქულთა და მათი სამოსის მოდელირებისა და ფერადონების მანერას ქართულ მინაქრებს შევადარებთ, არ შეიძლება არ შევნიშნოთ, რომ ქართულ მინაქრებზე ნაკვეთები უფრო მხატვრული მანერითაა გადმოცემული, ვიდრე ეს ბიზანტიურ ძეგლებზეა. ლიმბურგის სტავროთეკაზე სამოსის ნაკვეთების გამომხატველი ოქროს ტიხრები, უფრო მკაფიო, უფრო მკაცრი ფორმისაა, ხაზები მთლიანია, ტექნიკურად უფრო დახვეწილადაა შესრულებული, ვიდრე ქართულ მინაქრებზე. ქართულ მინაქრებზე ფიგურები უფრო პროპორციულია, რაც სწორედ XI საუკუნის ქართული ხელოვნებისათვის არის დამახასიათებელი.

ეს დაკვირვებანი ამტკიცებენ, რომ ქართული მინაქრები შესრულებულია XI საუკუნეში, როდესაც ქართველ ოსტატებს სავსებით ჰქონდათ შეთვისებული და გადამუშავებული ტიხრული მინაქრის დამზადების ბერძნული ტრადიციები.

მოციქულთა გამოსახულებიანი ყველა ფირფიტა ხახულის ღვთისმშობლის კარედი ხატის ორივე მხარეს არის განლაგებული. ხატი კი, როგორც ვიცით, ტრიბტიქონის ცენტრში იყო მოთავსებული. მოციქულები მწვანე საფეხურებზე დგანან. ყველას ულტრამარინისფერი კვართი მოსავს, ხოლო ჰიმატიონი ორი ფერით არის შესრულებული — ერთმანეთს ენაცვლებიან ცისფერი და ღია ცისფერი. ყველას ცისფერი შარავანდი ადგას, წითელი კონტურის გარეშე. სახელების აღმნიშვნელი წარწერები ოქროსფერ ფონზე წითელი ფერითაა შესრულებული. ერთ-ერთ მათგანზე (სურ. 26) გამოსახული არიან ლუკა და მათე მახარებლები. მათე მოხუცია, ჭალარა თმაწვერითა და წარბებით, რაც ბაცი ცისფერი სმალტითაა შესრულებული. იგი მკერდის წინ მარჯვენა ხელის სამი თითით აკურთხებს, ხოლო მარცხენაში ვვითელყდიანი დაკეცილი წიგნი უჭირავს.

ქვედა ფირფიტაზე გამოსახული არიან პეტრე და პავლე მოციქულები (სურ. 27). პავლე შუახნისაა, ჩვეულებრივი იკონოგრაფიული ტიპისა. მარჯვენა ხელის ორი თითით აკურთხებს, მარცხენა, სამოსით დაფარულ ხელში კი წითელყდიანი, თვლებით მოჭედილი დაკეცილი წიგნი უჭირავს. პეტრე მოხუცია, მისი ჭალარა, ხვეული თმა და მრგვალი წვერი, ჩვეულებისამებრ, ბაცი ცისფერი მინაქრითაა შესრულებული. მარცხენა ხელში გრავნილი უჭირავს, ხელისგული მნახველისაკენ აქვს მიბრუნებული, მარჯვენა — განზე გაწეული.

მომდევნო ფირფიტაზე გვერდიგვერდ წარმოდგენილი არიან მოციქულები ბართლომე და სიმონი (სურ. 28). ორივე მოციქული შავთმიანი, მოკლე შავწვერა შუახნის კაცის ტრადიციული იკონოგრაფიული ტიპის მიხედვითაა გამოსახული. ეს ტიპები იმდენად გვანან ერთმანეთს, რომ მხოლოდ წარწერების საშუალებით შეიძლება მათი განსხვავება. ბართლომე მკერდთან ოდნავ განზე გაწეული მარჯვენა ხელის სამი თითით აკურთხებს, მარცხენაში წითელი გრავნილი უპყრია. სიმონ მოციქულს ოდნავ განზე გაწეული მარჯვენა ხელისგული მაყურებლისაკენ მიუბრუნებია, მარცხენაში კი თეთრი გრავნილი უჭირავს.

იოანე და მარკო მახარებლები გვერდიგვერდ არიან გამოსახულნი (სურ. 32). ტრადიციის მიხედვით იოანე ღრმა მოხუცია, მას გრძელი თეთრი წვერი, ჭალარა თმა და ჭალარა წარბები აქვს. ჭალარა ჩვეულებისამებრ ხასხასა ბაცი ცისფერი მინაქრითაა გადმოცემული. მარჯვენა ხელის



სამი თითით იგი აკურთხებს, მარცხენაში კი ფერადი ქვებით შემკული, ყვითელყდიანი დაკეცილი წიგნი უჭირავს. მარჯოში შუახნისაა, შავთმიანი, შავი გრძელი წვერით. მარცხენა მფარველ ხელში ფერადი ქვებით შემკული ყვითელყდიანი დაკეცილი წიგნი უჭირავს, მარჯვენა ხელსაც წიგნს აშველებს.

ანდრია და იაკობ მოციქულები ერთ ფირფიტაზე არიან გამოსახულნი (სურ. 29). ანდრია ღრმა მოხუცია, გრძელი ჭალარა თმითა და სამ ნაწილად გაყოფილი წვერით (ჭალარა ჩვეულებისამებრ გადმოცემულია ხასხასა ტონის ბაცი ცისფერი სმალტით). ოდნავ განზე გაწეული მარჯვენა ხელის სამი თითით აკურთხებს, მარცხენაში თეთრი გრაგნილი უჭირავს. კვართის მარჯვენა სახელოზე წითელი კლავი მოუჩანს. იაკობი შუახნისაა, შავი თმა და მოკლე, შავი ხშირი წვერი აქვს. მკერდთან, ოდნავ განზე გაწეული მარჯვენა ხელის სამი თითით აკურთხებს, მარცხენაში კი წითელი გრაგნილი უჭირავს.

მოციქულთა სერიაში უკანასკნელნი არიან ახალგაზრდა მოციქულები — ფილიპე და თომა (სურ. 30). ორივე მკერდთან მიტანილი მარჯვენა ხელით აკურთხებს, თომა — სამი თითით, ფილიპე — ორით. მარცხენა ხელში თომას წითელი გრაგნილი უპყრია, ფილიპეს — თეთრი.

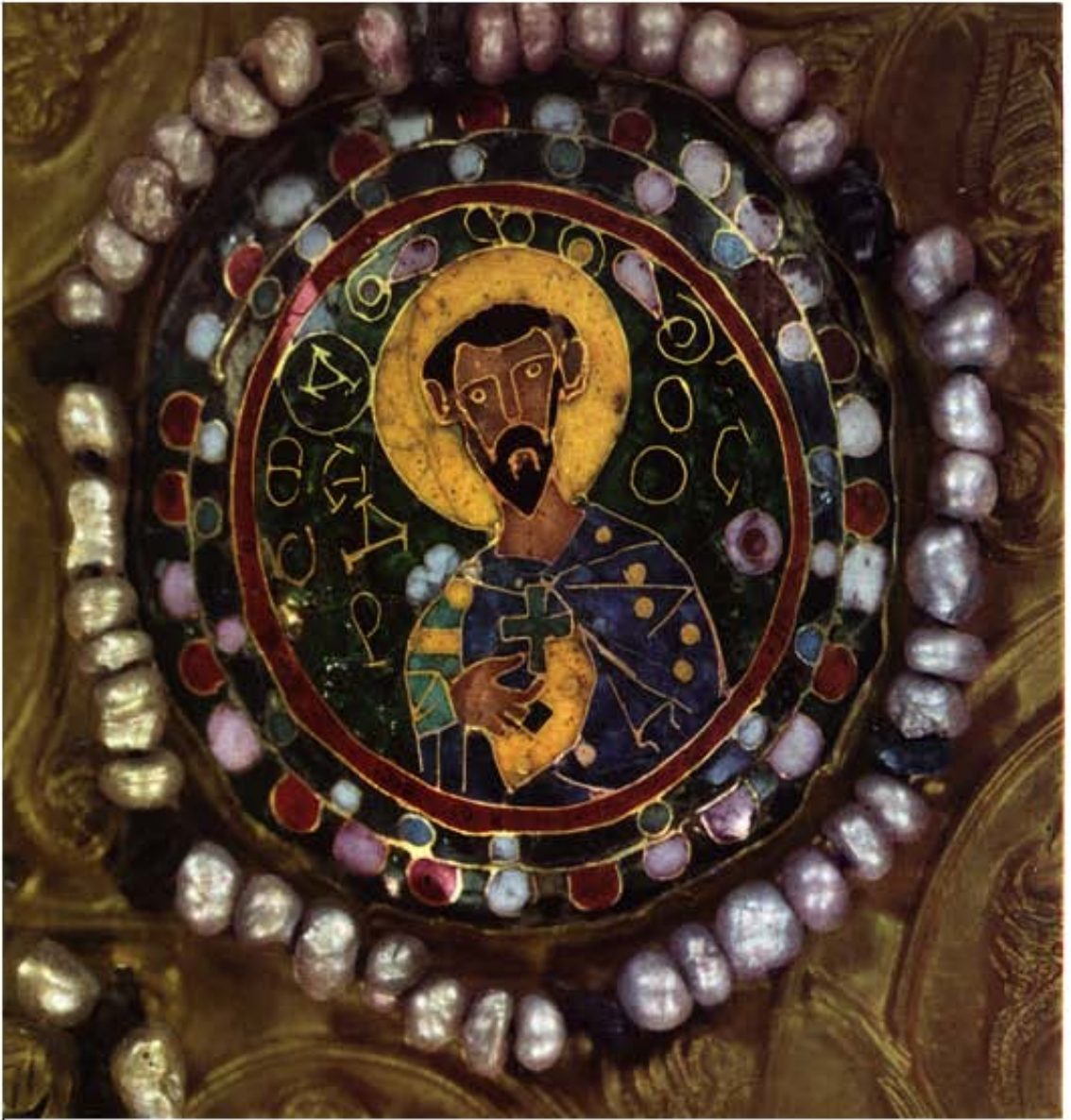
როგორც უკვე აღვნიშნეთ, მინაქართა ამ სერიას მიეკუთვნება ტახტზე მჯდომი ღვთისმშობლის (სურ. 33), მიქელ (სურ. 35) და გაბრიელ (სურ. 34) მთავარანგელოზთა გამოსახულებანი. ღვთისმშობელი მდიდრულად შემკულ სამეფო ტახტზე ზეციერ დედოფლადაა წარმოდგენილი. ტანთ ღრმა ტონის სმალტით შესრულებული ულტრამარინი, აფერი სამოსი აცვია. კალთაში ჩამჯდარი ჩვილი ორივე ხელით უჭირავს. მისი ცისფერი შარავანდი უკონტურია. ჩვილი მარჯვენა ხელის სამი თითით აკურთხებს, მარცხენაში კი წითელი გრაგნილი უპყრია. ჩვილის შარავანდი ხასხასა ცისფერია, შარავანდზე გამოსახული ჯვარი თეთრი სმალტითაა ამოკსებული. ღვთისმშობლის სამოსი ორი კონტრასტული ფერით გამოსახული ჩვილის ფონადაა გამოყენებული; აქ დაპირისპირებულია მოყვითალო-ოქროსფერი და მწვანე.

ფერადი ქვებით მდიდრულად შემკულ ულტრამარინისფერ ტახტზე, მწვანე მუთაქაზე ზის ღვთისმშობელი, იგი წითელფეხსაცმლიანი ფეხებით თეთრ საფეხურს იყრდნობა.

როგორც ჩანს, ღვთისმშობლის გამოსახულებას თავდაპირველად მინაქრის ჭადრაკული ორნამენტული კადრი ჰქონია, რომელიც, შემორჩენილი ფრაგმენტის მიხედვით თუ ვიმსჯელებთ, მაღალი ხელოვნებით ყოფილა შესრულებული. ასევე მაღალმხატვრულ დონეზეა შესრულებული ღვთისმშობლის სახე, მოკლე, თითქოს გადაკვეთილი ოვალი სახისა, მოშვილდული, გრძელი შავი წარბები, დიდი თვალები, ოდნავ მსხვილი ცხვირი, საშუალო სიმაღლის წვრილი ყელი მთელ გამოსახულებას მეტყველ იერს ანიჭებს. ჩვილის სახის ნაკვთები, განსაკუთრებით დიდი შავი თვალები, სახის მოკლე ოვალი ხაზს უსვამს მის ექსპრესიულ გამოსახულებას.

მთავარანგელოზთა გამოსახულებაში ერთნაირია არა მარტო პოზა, მდიდრული სამოსი, ძვირფასი თვლებით მოოჭვილ მოსასხამთა ფრადოვნება, არამედ ისინი სავსებით იდენტურნი არიან მათი იკონოგრაფიული ტიპისა. მთავარანგელოზთა განსხვავება შესაძლებელი ხდება მხოლოდ სახეების აღმნიშვნელი წარწერების წყალობით. მათი ცისფერი შარავანდები უკონტურია.

ჩვენ მიერ აღწერილი მინაქართა ჯგუფის შედარებისას ირკვევა, რომ ხელოვანს ყურადღება გაუმახვილებია ჩვილადი ღვთისმშობლის ზოგიერ დედოფლად გამოსახვაზე. კომპოზიციის ცენტრალური ნაწილის აქცენტი-



რებით, მხატვრული თვალსაზრისით, გამოკვეთილია არა მარტო ღვთისმშობელი, არამედ ორფერ ტანსაცმელში მოსილი ჩვილიც. მართალია, მოციქულთა გამოსახულებანი დაკანონებული იკონოგრაფიული ტრადიციის ნორმებს არ სცილდებიან, მაგრამ შაინც ინარჩუნებენ ინდივიდუალურ სახეს. მთავარანგელოზთა ფიგურებს კი, მიუხედავად შესრულების უმაღლესი მხატვრულ-ტექნიკური დონისა, ინდივიდუალური სახე შაინც არ გააჩნიათ.

გრეკოფილური მიმდინარეობის მინაქრის მედალიონების მეორე ჯგუფი განლაგებულია ღვთისმშობლის ცენტრალური ხატის ირგვლივ. ორივე მხარეს — ნახევარწრიულად, თითო ნახევარში ხუთ-ხუთი მედალიონია.

ყველა ეს მინაქარი ძირითად ჯგუფს ეკუთვნის და თავის პირვანდელ ადგილზე მდებარეობს; მათი ნახევარწრიული განლაგება მოქცეულია ტრიპტიკონის შუა ნაწილის ჭედური დეკორის ერთიან სისტემაში. ყველა მედალიონი ერთი ზომისაა (განვიკვთოთ 4 სმ). მათზე ფასში წელამდე გამოსახულნი არიან: ორი მთავარანგელოზი, ოთხი მახარებელი და ოთხი წმ. მეომარი, ყველას მუქ მწვანე კონტურში ჩასმული მომწვანო-ზურმუხტისფერი შარავანდი ადგას. სახელის აღმნიშვნელი წარწერები შესრულებულია ბერძნულად, ოქროსფერ ფონზე წითელი მინაქრით.

ხატის ბუდის მარჯვენა მხარეს, ზემოდან პირველი, წარმოდგენილია მიქელ მთავარანგელოზი (სურ. 35). მისი იკონოგრაფიული ტიპი ჩვეულებრივია. ხშირი შავი, ხვეული თმა შეკრული აქვს ზიგზაგისებურბოლოებიანი თეთრი ბაფთით. ფრთების კონტური ცისფერია, ხოლო ბუმბულის შეფარდება მოცემულია ძირითად ულტრამარინისფერ ფონზე. მიქელ მთავარანგელოზს მოსავს ბაცი ცისფერი კვართი, ულტრამარინისფერი ქლამიდი, შემკული ძვირფასი ქვებით გაწყობილი ყვითელი ტაბლიონით. მთავარანგელოზს მარჯვენა ხელში, მკერდთან, ორი ფერით შესრულებული სფერო უჭირავს. მისი ზედა ნაწილი ბაცი ცისფერია, ქვედა კი — მუქი ცისფერი

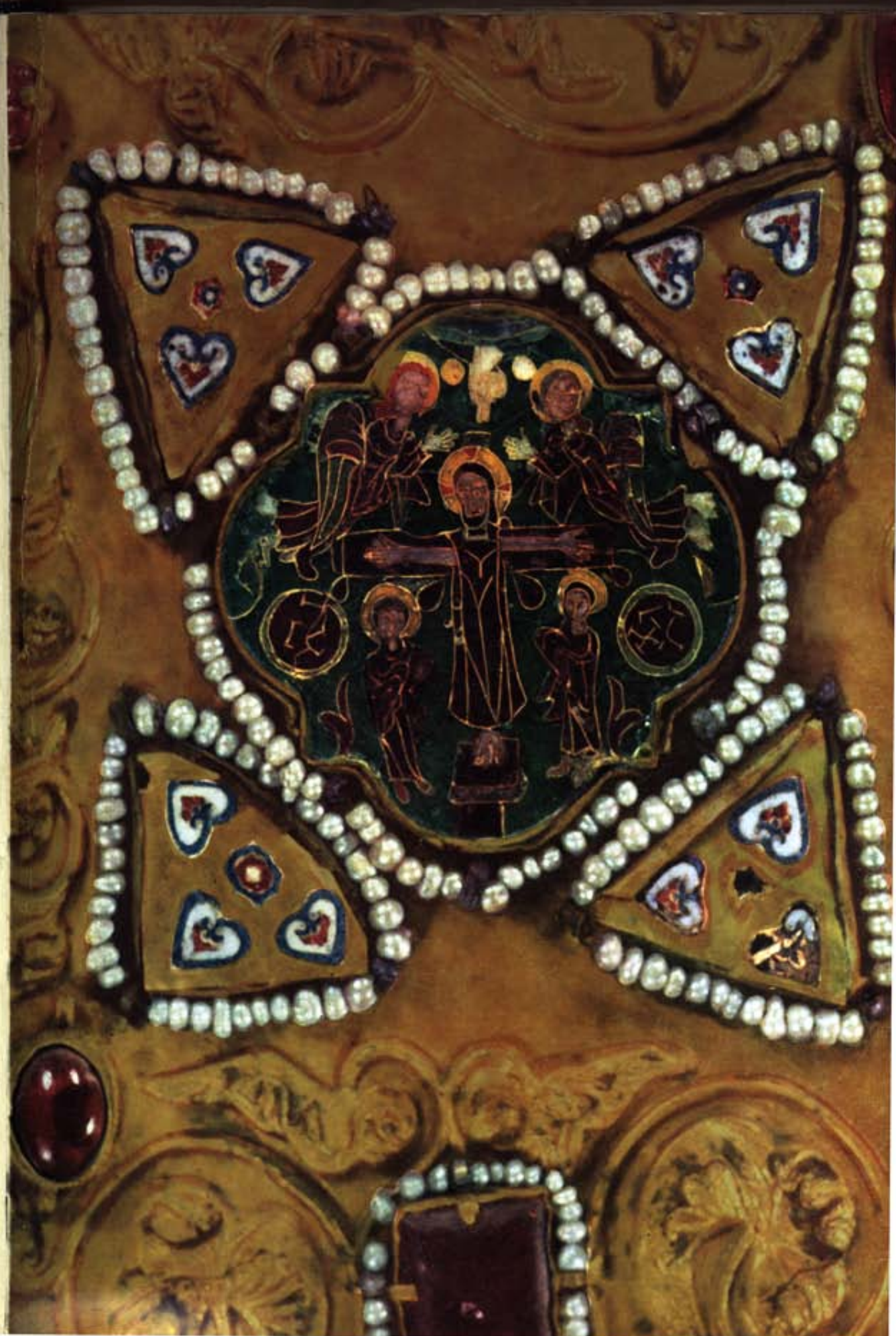
ამის საპირისპირო მხარეს იმავე სიმაღლეზე მოთავსებულია გაბრიელ მთავარანგელოზის გამოსახულებიანი მედალიონი (სურ. 34). ეს გამოსახულება ფერებით, სამოსის დეტალებით ზუსტი განმეორებაა მიქელ მთავარანგელოზის გამოსახულებისა.

მიქელ მთავარანგელოზის გამოსახულებიანი მედალიონის ქვეშ პირველია მედალიონი მარკოზ მახარებლის გამოსახულებით (სურ. 36). იგი წარმოდგენილია შუახნის კაცად, სახისათვის დამახასიათებელია მოკლე თმა, ორად გაყოფილი პატარა წვერი, გრძელი შავი წარბები, დიდი შავი თვალები, მოსავს ბაცი ცისფერი, მარჯვენა სახელოზე ყვითელკლავიანი კვართი, ჰიმატიონი ულტრამარინისფერია. მარცხენა, მფარველ ხელში ფერადი თვლებით შემკული ყვითელყვდიანი დაკეცილი წიგნი უჭირავს, მარჯვენა ხელი მკერდის წინ აქვს.

მახარებელი ლუკა (სურ. 37) მარკოზის მსგავსად შუახნისაა. მოკლე, ხვეული შავი თმა, ორად გაყოფილი შავი წვერი, მალა აზიდული შავი წარბები, გამოკვეთილი ცხვირი, დიდრონი შავი თვალები მკვეთრად გადმოსცემენ საუკუნეთა მანძილზე ქრისტიანული ხელოვნების მიერ შემუშავებულ მახარებლის დამახასიათებელ სახეს. აცვია ფირუზისფერი კვართი, მარჯვენა სახელოზე ყვითელი კლავით, მისი ჰიმატიონი ულტრამარინისფერია, მკერდთან მიტანილი მარჯვენა ხელის ორი თითით აკურთხებს, მფარველ მარცხენაში კი ფერადი თვლებით შემკული ყვითელყვდიანი დაკეცილი წიგნი უჭირავს. მინაქრის გამოსახულება ნაწილობრივ დაზიანებულია — თავის მარჯვენა მხარეს სმალტა მცირედ ამოცვენილია.

წმ. თევდორე (სურ. 39) წარმოდგენილია შუახნის კაცად. შავი ხვეული თმა, მახვილი შავი წვერი, შავი აზიდული წარბები, შავი თვალები, სწორი ცხვირი წმიდანის სახეს ვაჟკაცურ იერს ანიჭებს. მას მოსავს მარჯვენა სახელოზე თვლებით გაწყობილი ყვითელკლავიანი ულტრამარინისფერი კვართი. ოქრომკედის ორნამენტული დეკორითა და ტაბლიონით შემკული ქლამიდი გამოსახულებას სადღესასწაულო იერს ანიჭებს. მარჯვენა ხელში წმიდანს მკერდის სიმაღლეზე ცისფერი ჯვარი უჭირავს.

ამ რიგში, ჭაბუკი მეომრის სახით, უკანასკნელი წარმოდგენილია წმ. დიმიტრი (სურ. 38). უკანგადავარცხნილი ხშირი შავი თმა ხაზს უსვამს მისი სახის ლამაზ ოვალს. დიდი, დაშორიშორებული შავი გუგები, მოშვილდული შავი წარბები, სწორი მოყვანილობის ცხვირი თავისებურ სი-



ლამაზეს ანიჭებს ჰაბუკ მეომარს. წმიდანს აცვია ულტრამარინისფერი კვართი, სახელოზე მდიდრულად ამოქარგული კლავით; ულტრამარინისფერი ქლამიდი მკერდზე შემკულია დიდი ყვითელი ტაბლიონით, ქლამიდის ქსოვილი მორთულია წითელკონტურიანი თეთრი რგოლებით. ამ რგოლებში ჩასმულია მინაქრის თეთრ ფონზე შესრულებული ჯვრის სახის სტილიზებული ფოთოლი.

ხატის ბუდის მარცხენა მხარეს, გაბრიელ მთავარანგელოზის გამოსახულებიანი მედალიონის ქვეშ, ჰალარა წვეროსანი. ღრმა მოხუცის სახით წარმოდგენილია იოანე მახარებელი (სურ. 40). ჰალარა გადმოცემულია ბაცი ცისფერი სმალტით. მთავარანგელოზს აცვია მარჯვენა სახელოზე ყვითელკლავიანი ცისფერი კვართი და ულტრამარინისფერი ჰიმატიონი. მკერდის წინ აღმართული აქვს სამი თითით მაკურთხეველი მარჯვენა. მფარველ მარცხენაში ფერადი ქვეებით შემკული, ყვითელყდიანი დაკეცილი წიგნი უჭირავს.

მათე მახარებელი მოხუცია (სურ. 41), გრძელი ჰალარა წვერი ბოლოში აქვს წაწვეტებული. აცვია ხასხასა ფირუზისფერი კვართი, ჰიმატიონი, დანარჩენი ფიგურების მსგავსად, ულტრამარინისფერია. მკერდის გასწვრივ გაწეული მარჯვენა ხელის სამი თითით აკურთხებს. მფარველ მარცხენაში კი ფერადი თვლებით შემკული, ყვითელყდიანი დაკეცილი წიგნი უჭირავს. ფონზე ბერძნული წარწერა შესრულებულია შეცდომით Ματθαιος -ის (მათეოს) ნაცვლად წერია Ματθαιος (მანთეოს)⁴³. ამ



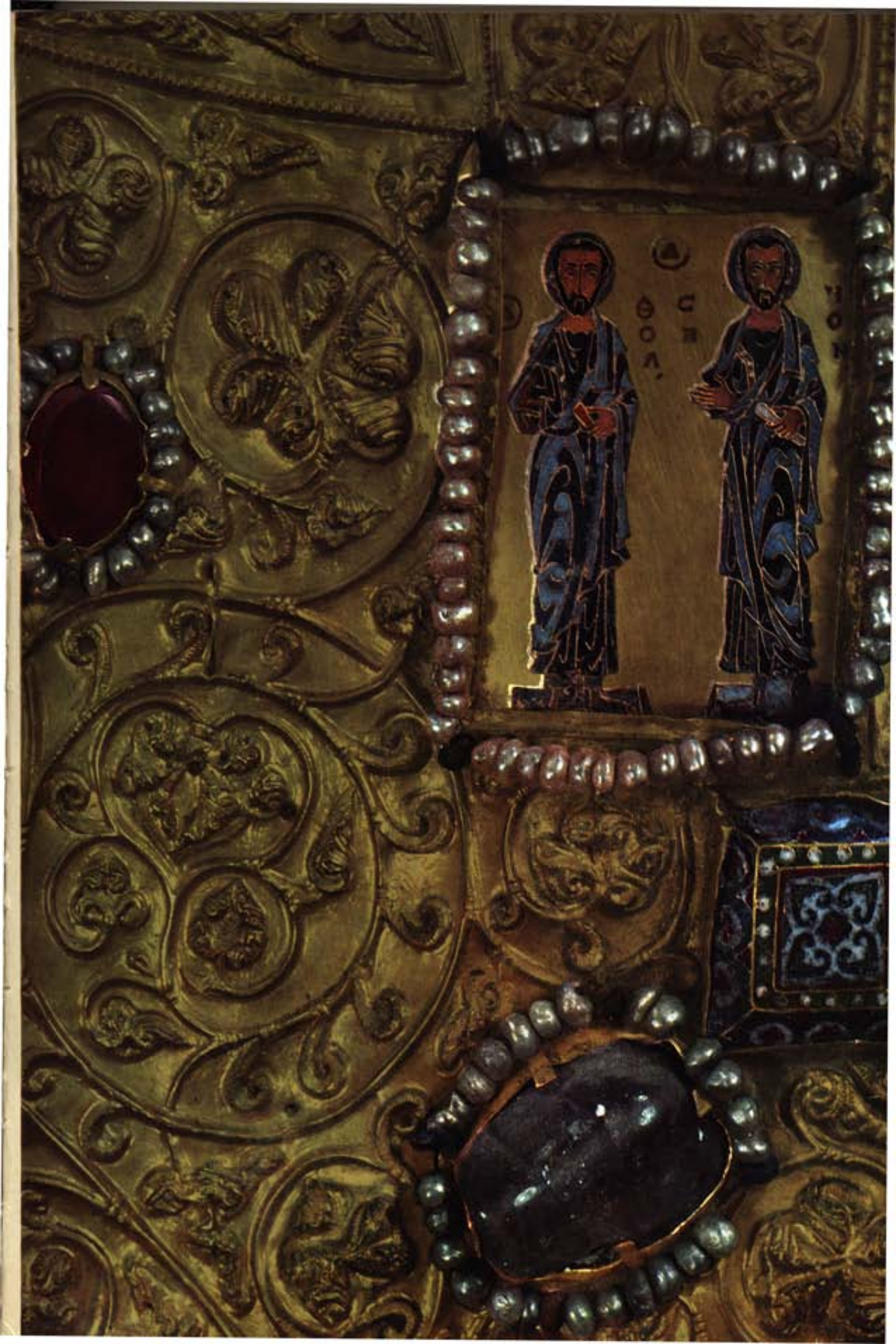


შემთხვევაში ანალოგია გვაქვს ჯუმათის გაბრიელ მთავარანგელოზის ხატის მინაქრის მედალიონების წარწერებთან (ზვენიგოროდსკის კოლექცია). აქ უცილობელია მეგრული ენის გავლენა, სადაც მსგავსი მოვლენები სავსებით კანონზომიერია. ეს გარემოება ადასტურებს ჩვენს ვარაუდს, რომ მინაქართა ეს ჯგუფი სწორედ დასავლეთ საქართველოშია შექმნილი XI საუკუნეში.

წმ. გიორგი (სურ. 42) წარმოდგენილია ჭაბუკი მეომრის სახით. მას ხშირი ხვეული თმა აქვს. ლამაზი ნაკვთები კარგად გადმოსცემენ ამ ტრადიციულ სახეს. მისი სამოსი წმ. დიმიტრის ტანსაცმლის თარგისა და ყაიდისაა. განსხვავება მხოლოდ უმნიშვნელო დეტალებშია.

მინაქართა ამ სერიაში უკანასკნელია წმ. პროკოფი (სურ. 43). ჭაბუკ მეომარს შავი ხშირი ხვეული თმა აქვს, დიდი შავი თვალები, ლამაზად მოხაზული წარბები. ეს სახეც ტრადიციულია. მარჯვენა ხელში მკერდის წინ ცისფერი ჯვარი უჭირავს. წმ. მეომრის წითელი წამოსასხამი — ქლამიდი გაწყობილია სახიანი მდიდრული ნაქარგებით; ყვითელ რგოლებში ჩასმულია ცისფერ ფონზე შესრულებული თეთრი ჯვრები.





როგორც უკვე აღვხიშნეთ, ზემოთ ჩამოთვლილი ყველა მინაქარი სტილითა და შესრულების ტექნიკით ბიზანტიურ მინაქრებს ენათესავენ, მაგრამ ყველა მათგანი შესრულებულია დასავლეთ საქართველოში იმავე მხატვრულ წრეში, სადაც შეიქმნა ჯუმათის გაბრიელ მთავარანგელოზის ხატის მინაქრები.

ქართულ მინაქართა რიცხვს მიეკუთვნება ორ ნაწილად გაყოფილი და ხახულის ტრიბტიქონის ორივე ფრთაზე მოთავსებული ჯვარი, ე. წ. სანაწილე, რომლის ორივე ნაწილი ერთი ზომისაა (13×9 სმ). ჯვრის ერთ მხარეზე გამოსახულია ჯვარცმა (სურ. 44). ცენტრში წარმოდგენილია თვალდახუჭული ქრისტე, მისი სხეული ოდნავ მოდუნებულია. მარცხენა ფეხი ოდნავ წინაა წამოწეული, ხელები — მოხრილი (ქრისტეს სხეულის ზედა ნაწილი მცირედ დაზიანებულია. განსაკუთრებით — მარჯვენა მხარი). ცისფერი შარავანდი მოწითალო-ალისფერ კონტურშია ჩასმული. სახის თხელ ნაკეთებს ირგვლივ შავი თმა და მრგვალი წვერი შემოუყვება. წელზე შემოსვეული აქვს თეთრი ფერის სახვევი. ჯვარი, რომელზეც გაკრულია ქრისტე, მოშავო-წითელი ფერისაა. ჯვრის ქვეშ პირობითი ფორმით გამოსახულია გოლგოთა ადამის თავის ქალით.





31. 32

ზემოთ, მკერდზევით ფასში წარმოდგენილია მიქელ შთავარანგელოზი. მარჯვენა ხელში სფეროთი, აცვია ცისფერი კვარტი და ულტრამარინისფერი ჰიმატიონი. ფრთები სამფრადაა შეფურადებული: ბაცი ცისფრით, მეწამული წითლით და ულტრამარინისფრით. შარავანდი ცისფერია. ქრისტეს გამოსახულების გვერდით დგას მისკენ ნახევრად პირშექცეული მწუხარე ღვთისმშობელი — ქრისტესკენ გაწვდილი მფარველი ხელებით. შემოსილია ულტრამარინისფერ ტანსაცმელში. მეორე მხარეს მოთავსებულია იოანე მახარებლის მკერდზევითა გამოსახულება: მფარველ მარცხენაში მას დაკეცილი წიგნი უჭირავს, მარჯვენა ხელი ხელისგულით მიმართულია მნახველისაკენ. აცვია ბაცი ცისფერი კვარტი, ულტრამარინისფერი ჰიმატიონი. შარავანდი, ღვთისმშობლის შარავანდის მსგავსად ცისფერია. ჩასმულია მოწითალო-ყავისფერ კონტურში.

ჯვარცმის კომპოზიციის ფონი შემკულია სტილიზებული მცენარეული ხეული ორნამენტით. ეს ხეულები შესრულებულია თქროზე ცისფერი მინაქრით. დეკორის ანალოგიური მოტივი გვხვდება კონსტანტინე მონომახის

ცნობილი გვირგვინის მინაქრებში ეს გვირგვინი დამზადებულია 1042 წელს, მასზე გამოსახული არიან კონსტანტინე მონომახი, დედოფალი თეოდორა, ზოია და მოცეკვავე ქალი. ჯვარ-ენკოლფიუმის მეორე მხარეს (სურ. 45), ცენტრში წარმოდგენილია ქრისტე მთელი ტანით. მკერდთან ნიჭანილი მარჯვენა ხელის სამი თითით აკურთხებს, მარცხენაში თეთრი გრაგნილი უჭირავს. ქრისტე ფირუზისფერ კვარცხლბეკზე დგას, საფეხურს მოწითალო-აგურისფერი კონტური შემოუყვება. აცვია ბაც და მუქ ცისფერ ზოლიანი ორფერი კვართი; მოსხმული აქვს ულტრამარინისფერი ჰიმატიონი. თუმცა სამოსის ნაკეცები რამდენადმე დაუდევრადაა შესრულებული, მაგრამ სწორად გადმოსცემს სხეულის აღნაგობას. მთელი ნახატი ფერწერული ხასიათისაა.

ჯვრის ზემოთ მოთავსებულია შუახნის მახარებლის მარკოზის მკერდ-ზევითა გამოსახულება. მას შავი თმა და შავი მომრგვალებული წვერი ამ-შვენებს. აცვია ყვითელკლავიანი ბაცი ცისფერი კვართი და ულტრამარინისფერი ჰიმატიონი. მარჯვენა ხელის სამი თითით აკურთხებს, მფარველ მარცხენაში ყვითელყდიანი, წითელყუიანი, დაკეცილი წიგნი უჭირავს.

ჯვრის მარჯვენა მხარეს წარმოდგენილია ქრისტესაკენ ოდნავ მიბრუნებული პეტრე მოციქული. მას აცვია ფირუზისფერი ჰიმატიონი და ხას-ხასა წითელი კვართი. მისი შარავანდი მონაცრისფრო-იისფერია. პეტრე ჭალარა ხვეულთმიანი და წვეროსანი მოხუცია. მკერდთან მიჭანილი მარ-ჯვენა ხელის სამი თითით აკურთხებს. პეტრეს ჭალარა, როგორც წესი, გადმოცემულია ბაცი ცისფერი სმალტით. მის მოპირდაპირედ გამოსახუ-ლია პავლე მოციქული. მისი ნახევარფიგურა მიბრუნებულია მაცხოვრისა-კენ. აცვია მუქი ცისფერი კვართი და ბაცი ჰიმატიონი.

ქრისტეს ქვეშ ფასში წარმოდგენილია ლუკა მახარებლის მკერდზევითა გამოსახულება. იგი შუახნისაა. მარჯვენა ხელის სამი თითით მკერდის წინ აკურთხებს. მფარველ მარცხენაში უჭირავს ყვითელყდიანი, წითელყუი-ანი, დაკეცილი წიგნი. მისი შარავანდი ზურმუხტისფერია, ჩასმულია მო-წითალო-აგურისფერ კონტურში.

ლუკა მახარებლის გამოსახულების ქვეშ, თითქოს სურათის დასაგვირ-გვინებლად, მოცემულია წითელყვავილიანი ხვეული ღერო.

ყველა გამოსახულების სახის ფერი გადმოცემულია მონაცრისფრო-ყვითელით, რომელსაც იისფერი დაკრავს. სამოსის ნაკეცების ნახატი ყო-ველთვის არ გადმოსცემს სხეულის ფორმებს, დაუდევრადაა შესრულებუ-ლი, მაგრამ მაინც ღამაზია. სამოსის ფერადოვნების ტონი დაცულია, არ გვხვდება ცალკეული ტონის კონტრასტული დაპირისპირება, მაგრამ, მიუ-ხედავად ამისა, მაინც მქლავნდება ოსტატის დეკორაციული გემოვნება.

ჯვარზე მოთავსებული ქართული წარწერა გვაუწყებს: „ქრისტე, ადიდე მეფე კვირიკე“. ბერძნული: „ქრისტე, შეეწიე მონასა თქვენსა მაგისტროს კვირიკეს“. ამ წარწერათა შედარებითი შესწავლისა და ისტორიულ წყარო-თა ანალიზის შედეგად, რაც თ. ყაუხჩიშვილმა ჩაატარა, ჯვარი — ენ-კოლფიუმში შეიძლება X საუკუნით დავათარილოთ და იგი ქართველ მემი-ნაქრე ოსტატის ნახელავად ვაღიაროთ.

ქართულ მინაქართა ჯგუფს ეკუთვნის ჩვილადი ღვთისმშობლის წელ-ზევითა გამოსახულებიანი მედალიონი, ხატის ბუდის ზემო მარცხენა მხარეს (სურ. 46). სიგანეში მედალიონი 4 სმ-ია, მდებარეობს პირვანდელ ად-გილზე. ღვთისმშობელი ფასშია, მარჯვენა ხელი მკერდთან მიუჭანია, მარცხენათი ჩვილი უჭირავს. ჩვილი მოძრაობაშია გადმოცემული, თავი აწეული აქვს დედისაკენ. ღვთისმშობელს თავი ოდნავ დაუხრია ძისაკენ, თვალებიც მისკენ აქვს მიმართული. ჩვილი გამოსახულია მხოლოდ კვართ-ში (კვართი ზოლიანია, მონაცვლეობს თეთრი და ცისფერი ზოლები),

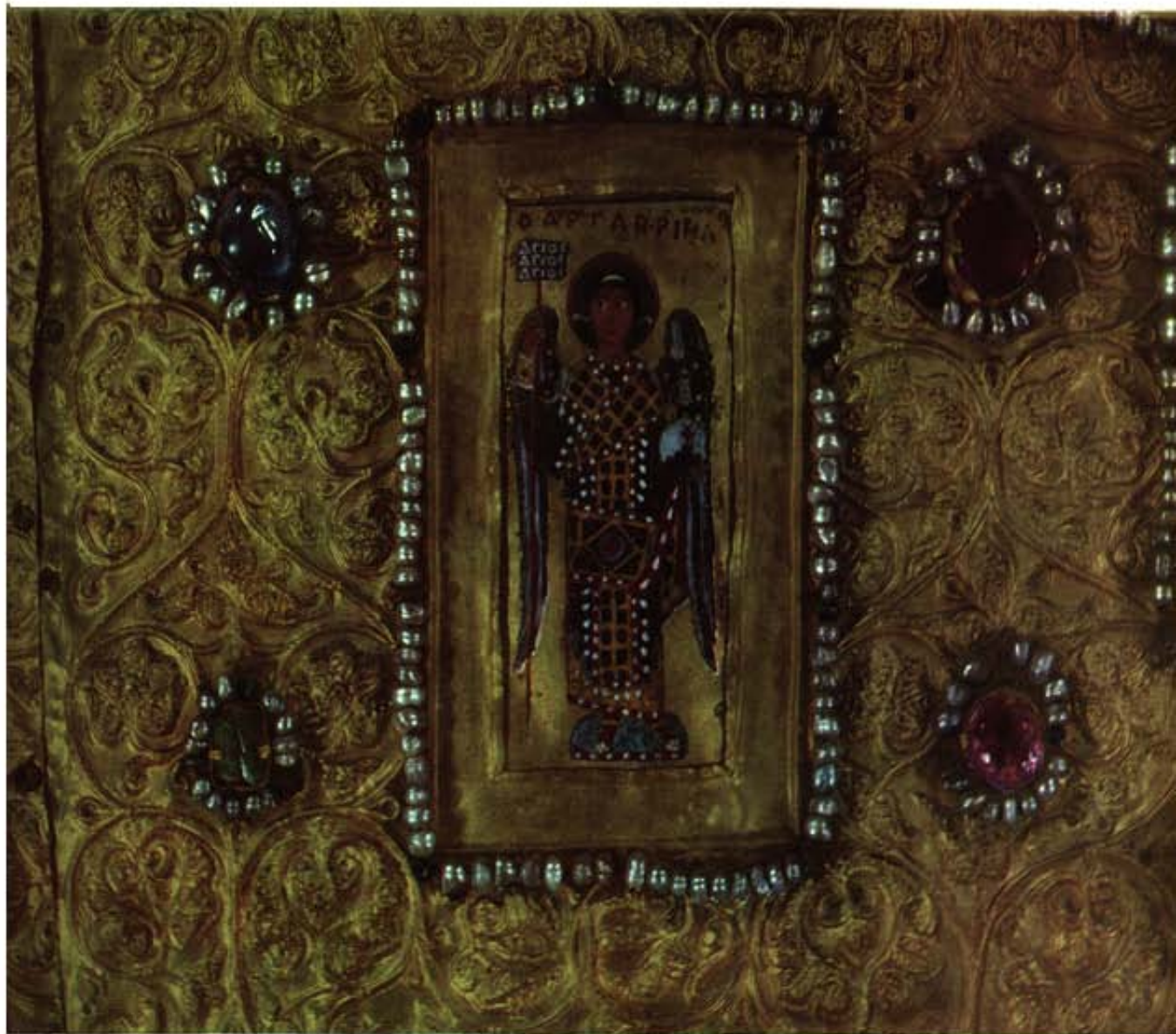


უპიმატიონოდ, შიშველი ფეხები მოუჩანს. მარჯვენა ხელის ორი თითით აკურთხებს, მარცხენაში თეთრი გრაგნილი უჭირავს. ღვთისმშობელს მოსავს ულტრამარინისფერი სამოსი, მის თავსა და მხრებს ზვეით გამოსახულია ოქროსფერი პატარა ჯვრები. ჩვილის ბაც ფირუზისფერ შარავანდში ჩასმულია თეთრი ჯვარი. ღვთისმშობლის შარავანდი მთლიანადაა ამოცვენილი, მედალიონის ოქროს ფონზე ორი წრეა, მათში ასომთავრულით ჩაწერილია ულტრამარინისფერი სმალტით შესრულებული ღვთისმშობლის სახელი. სახისა და ხელების ფერი გადმოცემულია მოვარდისფრო-ყვითელი სმალტით. ღვთისმშობლის და ჩვილის სახის ნაკეთები უდავოდ დიდი ოსტატობითაა შესრულებული. ორივე გამოსახულების მაღლა აზიდული წარბები, შავი თვალები, ძველთადად გამოხატული ცხვირი, ლამაზი ოვალი მთელ კომპოზიციას მეტყველს ხდის. ქართულ ხელოვნებაში, XI საუკუნიდან მოყოლებული ჩვილადი ღვთისმშობლის გამოსახულება სულ უფრო და უფრო მეტ ემოციურობასა და ინტიმურობას იძენს. ამ სახის ხატწერით-დოგმატური გაგება თანდათან წარსულს ბარდება, ადგილს უთმობს დედაშვილის გამოსახულების ახალ გაგებას. ძველ ქართულ ხელოვნებაში საერთოდ ღვთისმშობლის, კერძოდ ჩვილადის, გამოსახულება ფართო პოპულარობით სარგებლობდა. ლეგენდა, რომ საქართველო ღვთისმშობლის წილხვედრი იყო, მყარად შევიდა საქართველოს მატიანის უძველეს ნაწილში. აპოკრიფი გვაუწყებს, რომ ღვთისმშობელმა თავისი ხელთუქმნელი გამოსახულება ღვთაებრივ ჩვილთან ერთად ანდრია მოციქულს გადასცა და თავის მაგივრად იგი გამოუშვა საქართველოში ქრისტიანობის გასავრცელებლად. ანდრია მოციქულმა ეს ხატი აწყურში დატოვა.

ხახულის ტრიპტიქონის ჩვილადი ღვთისმშობლის გამოსახულებიანი მედალიონი შესრულებულია XI საუკუნის დამლევეს და ქართველი მემინაქრე ოსტატის ნახელავია.

ხახულის კარედ ხატზე შემორჩენილია ცალკეული მინაქრები. ისინი მთლიანი კომპოზიციის ნაწილებს წარმოადგენენ. ზოგი მათგანის განსაზღვრა ზუსტად ხერხდება, ზოგიერთისა კი — ვერა. ასეთ ფრაგმენტულ კომპოზიციათა რიცხვს ეკუთვნის ტრიპტიქონის ცენტრალურ ნაწილში მოთავსებული ღვთისმშობლის გამოსახულება პატარა ჯვარზე (სურ. 47). მისი ზომაა 5,6 × 5,5 სმ. ღვთისმშობელი წარმოდგენილია ფასში, მთელი ტანით: მარჯვენა ხელი მკერდზე აქვს მიდებული, ხელისგულით მნახველისაკენ; მარცხენაში თეთრი გრაგნილი უჭირავს. მისი მაფორიუმი მოშავომეწაშული ფერისაა, შიდა სამოსი — ცისფერი ტონის ულტრამარინისფერია. თავს ცისფერი შარავანდი ადგას. ღვთისმშობელი ცისფერკიდეებიან თეთრ საფეხურზე დგას, მოუჩანს წითელი ფეხსაცმელი. თავი ოდნავ მარცხნივ აქვს მიბრუნებული. ღვთისმშობელი თავისუფლად დგას, სამოსის ნაკეციები პირობითად ნაკეთავენ სხეულის აღნაგობას. სახისა და ხელის ფერი გადმოცემულია მოყვითალო-ნაცრისფერი სმალტით, რომელსაც იისფერი დაკრავს. ჯვრის ბოლოები შემკულია ოთხი მედალიონით. მათგან მხოლოდ ერთზეა შემორჩენილი ძველი მინაქრის დეკორი, დანარჩენი სამი მედალიონი შეცვლილია ახალი, XIX საუკუნის რუსული ფერწერული მინაქრებით. ჯვრის მკლავებს შორის ჩასმული იყო პატარ-პატარა დეკორაციული მედალიონები, რომელთაგან მხოლოდ ორია შემორჩენილი, ორი კი შეცვლილია XIX საუკუნის მეორე ნახევარში შესრულებული რუსული ფერწერული მინაქრებით.

ჯვრის ფონზე მოთავსებულია ბერძნული წარწერა; იგი გვაუწყებს, რომ აქ წარმოდგენილი იყო ხარება (*εχαιρεια*), ეს გადმოცემულია შემდეგი სახით: *ε χερ(α)νηοιμα*. მართლაც, კარედის მეორე მხარეს აღწერილი ჯვრის სიმალლეზე მდებარეობს ფორმითა და ზომით ამ ჯვრის



საესეებით იდენტური ჯვარი, რომელზეც იყო წარმოდგენილი მახარებელი ანგელოზი. სამწუხაროდ, ხატის გაძარცვის დროს მახარებელი ანგელოზის გამოსახულება გაიტაცეს და მის ნაცვლად ჩასმულია XIX საუკუნის მეორე ნახევრის რუსული ნახელავი ჯვარცმის გამოსახულება. ამგვარად, ხარების კომპოზიცია განლაგებული გახლდათ ორ ჯვარზე: ამ კომპოზიციის ორ ნაწილად გაყოფა მიღებული იყო ბიზანტიურ და ქართულ ხელოვნებაში. გატაცებულია და შეცვლილია ჯვრის ბოლოების შემამკობელი მედალიონებიც; შემორჩენილია წმ. ანტონის ერთი ციციქნა გამოსახუ-

ლებიანი პატარა მედალიონი. შუახნის წმ. ანტონი წარმოდგენილია მონაზვნის სამოსში ჯვრის ქვედა ნაწილზე, მკლავებს შორის, შემორჩენილია დეკორაციული მედალიონი, რომელზეც გაშოსახულია მინაქრის ვარდულები. ღვთისმშობლის სამოსის ნაკეცების თავისუფალი ნახატი, ტიხრების დამაგრების ტექნიკა, სახისა და ხელების ფერისათვის იისფერი ელფერის გამოყენება, ბერძნული წარწერის თავისებურება იმაზე მეტყველებს, რომ ორივე ჯვარი ხელოვნებაში ბიზანტიური ორიენტაციის ქართულ მინაქართა ჯგუფს ეკუთვნის.

ხახულის კარედი ხატის ცენტრალური ნაწილის მოჭედილობაზე პირველი ადგილი უჭირავს წელზევითა გამოსახულებიან ფირფიტებს. ესენია: ღვთისმშობელი მარჯვენა ხელში გვირგვინით (სურ. 48), მიქელ მთავარანგელოზი მარჯვენა ხელში გვირგვინით (სურ. 51) და ცისარტყელაზე მჯდომი მსაჯულის ტიპის ქრისტე (სურ. 50).

ფიგურები განაწილებულია კომპოზიციის შუა ვერტიკალური ღერძის გათვალისწინებით. ღვთისმშობლის და მიქელ მთავარანგელოზის ხელთ არსებული გვირგვინები მიგვითითებენ რომელიღაც საგანგებოდ შექმნილ მინაქრების ჯგუფზე. ამასთანავე, უნდა გავითვალისწინოთ ის გარემოებაც, რომ ყოველი მათგანი თავის პირვანდელ ადგილზეა. ცისარტყელაზე მჯდომი ქრისტეს გამოსახულების ქვეშ ტახტზე მჯდომი ჩვილადი ღვთისმშობელია წარმოდგენილი. როგორც ზემოთ აღვნიშნეთ, ეს გამოსახულება მიეკუთვნება სხვა, ჩვენ მიერ უკვე განხილულ კომპოზიციას და იმ ადგილზე შექმდეგაა მოხვედრილი. უცილოა, რომ ყველა ჩამოთვლილი გამოსახულება ერთი კომპოზიციის ნაწილებს შეადგენს. ვივარაუდოთ, რომ ტახტზე მჯდომი ჩვილადი ღვთისმშობლის გამოსახულების ნაცვლად იმ ადგილზე თავდაპირველად ჩასმული იყო მეფე-დედოფლის გამოსახულებები, რომელთაც ღვთისმშობელი და მიქელ მთავარანგელოზი გვირგვინებს ადგამენ. მაგრამ ეს ვარაუდი მცდარია მრავალი მიზეზის გამო. კერძოდ, არსად არ გვხვდება ასეთი მთლიანი კომპოზიციის ამგვარი დანაწევრება. ერთადერთი ვარაუდია, რომ ორ წამებულს ადგამენ თავს გვირგვინებს. ღვთისმშობლის გვირგვინი უსაკიდებოა, რომელსაც ჩვეულებრივ დედოფლები ატარებდნენ, ზეციურ მხედართა დასის მეთაურს მიქელ მთავარანგელოზს კი ხელთ სამეფო საკიდებიანი გვირგვინი უპყრია. ეს გარემოება, ჩვენი აზრით, პირდაპირ მიგვითითებს იმაზე, რომ კომპოზიციის შუა ნაწილში უეჭველად უნდა ყოფილიყო წარმოდგენილი ორი პირი, ამ შემთხვევაში ივლიტე და მისი ძე კვირიკე, რომელნიც ერთ დღეს, 15 ივლისს აწამეს და მათი კულტი განსაკუთრებითაა გავრცელებული საქართველოში. მიქელ მთავარანგელოზის გვირგვინი გამიზნული იყო წმ. კვირიკესათვის, ხოლო ღვთისმშობლის გვირგვინი — წმ. ივლიტესათვის.

ამ კომპოზიციის ყველა შემორჩენილი გამოსახულება ერთ სტილშია შესრულებული, ქრისტე, ზემოთ უკვე ვთქვით, წარმოდგენილია წითელი ვარსკვლავებით მოჭედილი ცის ფონზე, ცისარტყელაზე მჯდომი. კურთხევის ნიშნად მარჯვენა ხელი წინ გაუწვდია. მარცხენაში თეთრი გრავინილი უჭირავს. თავს ადგას თეთრჯვრიანი შარავანდი. სახისა და ჩაცმულობის დეტალები საგანგებოდაა შესრულებული დახვეწილი ოსტატობით.

მიქელ მთავარანგელოზს მარჯვენა ხელში საკიდებიანი და ძვირფასი ქვებით მოჭედილი გვირგვინი უპყრია (სურ. 51). მარცხენა ხელი მნახველისაკენ ხელისგულთ წინ გაუწვდია. აცვია ყვითელკლავიანი ცისფერი კვართი და ულტრამარინისფერი ჰიმატიონი. თავს ადგას ბაცი მწვანე ფერის შარავანდი. ღვთისმშობელს, როგორც აღვნიშნეთ, მარჯვენა ხელში აქვს უსაკიდო ოქროს გვირგვინი, მარცხენა ხელი ხელისგულთ მნახველისაკენ აქვს გაწვდილი. აცვია ოქროსფერი ვარსკვლავებით გაწყობილი ულტრამარინისფე-