



ახალი ბუნათელეს

№9 (603) გაგონის 1998 წლიდან

www.axaliganatleba.ge



12 მარტს, აგრარულ უნივერსიტეტში, განათლებისა და მეცნიერების მინისტრი სტუდენტებს შეხვდა და მათი მოსაზრებები მოისმინა.

13 მარტს აგრარული უნივერსიტეტის სტუდენტებმა, ორ საათზე, განათლებისა და მეცნიერების სამინისტროსთან აქცია გამართეს ავტორიზაციის აღდგენის მოთხოვნით. აქციაში თავისუფალი უნივერსიტეტის, აგრარული უნივერსიტეტის, ილიას სახელმწიფო უნივერსიტეტის, თბილისის სახელმწიფო უნივერსიტეტის, სახელმწიფო ტექნიკური უნივერსიტეტის, GAU-ს (ქართულ-ამერიკული უნივერსიტეტის), სამხატვრო აკადემიის და სხვა უმაღლესი სასწავლებლების სტუდენტები მონაწილეობდნენ.

გამართა აგრარული უნივერსიტეტის სტუდენტთა საინიციატივო ჯგუფის შეხვედრა განათლებისა და მეცნიერების მინისტრთან გიორგი მარგველაშვილთან. „მოქმედი კანონის ჩარჩოებში მაქსიმალურად ვეცდებით, უმოკლეს ვადაში, უნივერსიტეტმა აღმოუჩინოს ხარვეზები, რათა აღუდგოს ავტორიზაცია. სოლო რაც შეეხება კანონმდებლობას, რის საფუძველზეც გაუქმდა „აგრარულის“ ავტორიზაცია, გთავაზობთ, შეიმუშაოთ საკანონმდებლო ინიციატივა და წარუდგინოთ მთავრობას.“ – განაცხადა განათლების მინისტრმა.

გადაწყდა, რომ განათლების ხარისხის მართვის ეროვნული ცენტრის ავტორიზაციის საბჭოს წევრები შეხვედრიან სტუდენტებს და დეტალურად განიხილავენ თითოეულ პრობლემურ საკითხს. როცა გამოქვეყნდება კომისიის საბოლოო ოქმი, სტუდენტები და მინისტრი კვლავ შეხვედრიან ერთმანეთს და პუნქტუალურად განიხილავენ დოკუმენტს.

11 მარტს, განათლების ხარისხის მართვის ეროვნული ცენტრის ავტორიზაციის საბჭოს გადაწყვეტილებით, აგრარულ უნივერსიტეტს ავტორიზაცია შეუჩერდა.

საქართველოს განათლების ხარისხის განვითარების ეროვნული ცენტრის ავტორიზაციის საბჭოს თავმჯდომარის, კახი ყურაშვილის თქმით, დასკვნა ავტორიზაციის სტანდარტების დარღვევის შესახებ, უნივერსიტეტს მიმდინარე წლის იანვრის ბოლოს ჩაბარდა და ხარვეზების გამოსასწორებლად თვეზე მეტი ვადა მიეცა. გადაწყვეტილება, რომელიც საბჭომ მიიღო, ქალაქში შედის სასწავლო წლის ბოლოს, რაც სტუდენტებს საშუა-

ლებას აქლევს, გააგრძელონ სწავლა ჩვეულებრივ რეჟიმში, შეფერხების გარეშე, სოლო აგრარულ უნივერსიტეტს – აღმოუჩინოს ხარვეზები და აღიდგინოს ავტორიზაცია.

„შეწყვეტა-გაუქმდა ამ შემთხვევაში ერთი და იგივეა. ცალსახად შეგვიძლია ვთქვათ, რომ უნივერსიტეტს ავტორიზაცია გაუქმდა,“ – აღნიშნა უნივერსიტეტის ადვოკატმა ლილი ბებიაშვილმა.

მისივე თქმით, ერთადერთი გამოსავალი სასამართლო დავაა, რადგან არც განათლების სამინისტროს და არც ავტორიზაციის საბჭოს არ აქვს უფლება, ავტორიზაცია აღუდგინოს აგრარულ უნივერსიტეტს.





ლალი ჯილაძე

საქართველოს განათლებისა და მეცნიერების სამინისტროს ინიციატივით ახალი სტრუქტურა - სასკოლო ოლქი იქმნება, რომელშიც რამდენიმე სკოლა გაერთიანდება. ახალი მოდელი მიხედვით, სკოლის დეცენტრალიზებულ მართვაში ახალი თვითმმართველი რგოლი ჩაერთვება. 12 მარტს მინისტრმა ჟურნალისტებს ახალი მოდელი წარუდგინა, რომელიც ამერიკულ და ევროპულ გამოცდილებაზეა დაფუძნებული.

ახალი მოდელის მიხედვით, სამინისტრო სტანდარტებსა და მათი მიღწევის შეფასების კრიტერიუმებს შეიმუშავებს. ამასთან, უზრუნველყოფს ყველა მოსწავლისათვის სკოლების სტანდარტების ძირითადი კომპონენტების ხელმისაწვდომობას. საგანმანათლებლო რესურსცენტრი ინარჩუნებს სკოლებისათვის საგანმანათლებლო, იურიდიულ და ფინანსურ საკითხებთან დაკავშირებით საკონსულტაციო დახმარების განწვევის ფუნქციას. ასევე, რაიონის დონეზე განახორციელებს მოსწავლეთა და მასწავლებელთა პროგრესის მონიტორინგსა და კონტროლს. დამატებითი მმართველობითი რგოლის ფუნქცია კი, სკოლის ოლქის დონეზე, სასკოლო პოლიტიკის დაგეგმვა და განხორციელება იქნება.

გიორგი მარგველაშვილი, განათლებისა და მეცნიერების მინისტრი: „ჩვენ ვვარაუდობთ,

რომ სასკოლო ოლქების რაოდენობა 250-დან 300-მდე იქნება. სასკოლო ოლქების ტერიტორიაზე 5-დან 10 სკოლამდე იქნება კონცენტრირებული. სასკოლო ოლქის საბჭოს წევრების რაოდენობა ყველა ოლქში ფიქსირებული - 9 წევრი - იქნება. ვფიქრობთ, რომ სასკოლო ოლქის საბჭო უნდა აირჩეს შემდეგი პრინციპით: 3 დანიშნული წევრი - ერთი წარმომადგენელი იქნება რესურსცენტრიდან, ერთი სამინისტროდან და 1 თვითმმართველობის წარმომადგენელი. ასეთი დაკომპლექტებით ჩვენ უზრუნველყოფთ იმას, რომ სასკოლო ოლქის საბჭოში მუდმივად იქნება კონკრეტული ინფორმაცია მიმდინარე პროექტების შესახებ. თითო ოლქში იქნება 6 არჩევითი წევრი, რომლებიც სავალდებულო არ არის, იყვნენ მასწავლებლები ან დირექციის წარმომადგენლები. სავარაუდოდ, ისინი იქნებიან მშობლები, რომლებიც თავიანთ პოზიციას, თავიანთ სურვილებს აფიქსირებენ ამ სათათბირო ორგანოში. ბუნებრივია, ამით ინტეგრირდება სკოლები.

საინტერესო და მნიშვნელოვანია, რისთვის არის საჭირო სასკოლო ოლქები. პირველ რიგში, გვინდა იმისთვის, რომ რეალურად იმუშაოს თვითმმართველმა ერთეულმა, წარმოდგენილ იქნეს ადგილობრივი მოსახლეობის პოზიცია. რა არის საერთოდ აზრი და არსი თვითმმართველობის? აზრი თვითმმართველობის მდგომარეობა იმაში, რომ სამინისტრო, ბუნებრივია, არ არის ყოველთვის კომპეტენტური და ინფორმაციას არ ფლობს ამა

სკოლების მართვის ახალი მოდელი განსახილველად

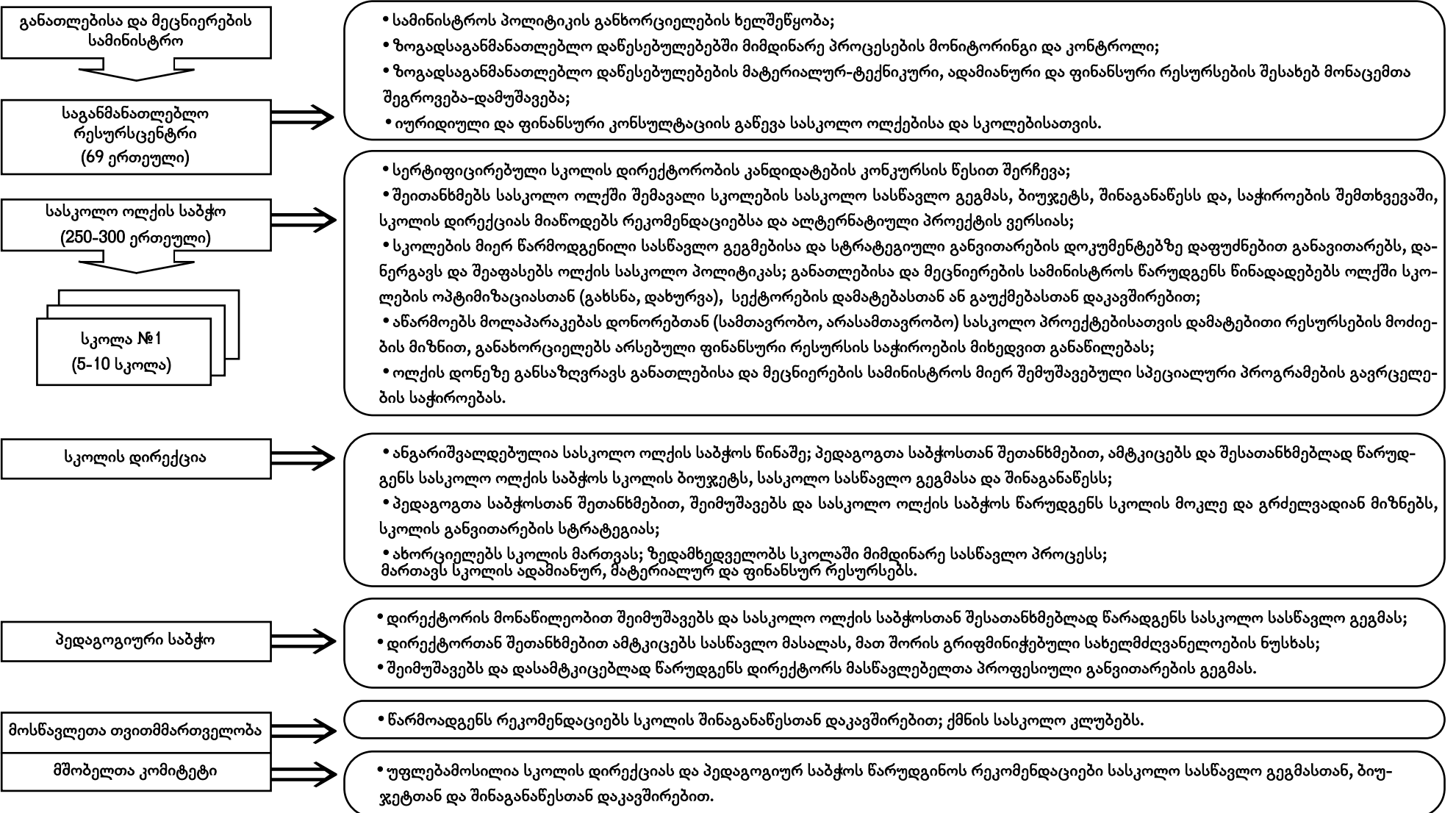
თუ იმ სოფლის, ამა თუ იმ ხეობის სპეციფიკის შესახებ, იმ ინდივიდუალის შესახებ, რომლებიც იქ მუშაობენ, იმ მიზნების შესახებ, რომლებიც ამ ტერიტორიულ ერთეულს შეიძლება ჰქონდეს. ეს სასკოლო ოლქები, მომავალში, ჩვენი ვერსიით, დანიშნავენ დირექტორს. აქ ძალიან მნიშვნელოვანია ერთი რამ, დირექტორებს დანიშნავენ იმ კონტინგენტიდან, რომლებსაც სამინისტრო მინიჭებს კვალიფიკაციას, ანუ, სავარაუდოდ, ასარჩევი იქნება 4-5 ადამიანი, რომლებსაც სამინისტროში იქნება გავლილი შესაბამისი კვალიფიკაცია. თუმცა, კიდევ ვიმეორებ, მათ ჩვენ კი არ დავნიშნავთ, არამედ სასკოლო ოლქები აირჩევენ. გარდა ამისა, სასკოლო ოლქები მოგვცემენ საჭირო ინფორმაციას ისეთი მნიშვნელოვანი საკითხების შესახებ, როგორც არის სკოლების გახსნა ან დახურვა. ეს ძალიან ფაქიზი თემაა და ხშირად მართლაც არ გავაჩნია ინფორმაცია, მაგალითად, კონკრეტულ ერთეულში, როგორია შესაძლებლობა დემოგრაფიული ზრდისა. თუ ჩვენ იქ სკოლას გავხსნით, ის არ იქნება 3-ბავშვიანი, არამედ - 50-ბავშვიანი ან მეტი, რაც სკოლების ნორმალურ ფუნქციონირებას გულისხმობს. ისინივე მოახდენენ თვითმმართველობაში მიმდინარე პროექტების კოორდინაციას - ეს იქნება გაზიფიკაცია, გზის გაყვანა თუ წყლის და ა.შ. სასკოლო ოლქი, ჩვენი ვერსიით, აგრეთვე, ითანხმებს იმ ძირითად ბიუჯეტს და სასწავლო გეგმას, რომელსაც ქმნიან სკოლები. აქ ძალიან მნიშვნელოვანია, რომ სასწავლო გეგმა, იმ ძირითად პარამეტრებზე ორიენტირებული, რომელსაც აწვდის სამინისტრო, მაგრამ სპეციფიკაციას - კონკრეტულად იმ სოფელს რა საჭიროება, მათემატიკის გაძლიერება თუ სხვ. - ეს ხალხი გადანყვეტს სკოლებთან ერთად. ბუნებრივია, ეს ხალხივე იქნება ჩართული, თუკი რეგიონში რაიმე დონორული პროექტი განხორციელდება. კიდევ ერთხელ, ეს არის მხოლოდ მონახაზი, რომელიც ეფუძნება ამერიკულ და, განსაკუთრებით, ევროპულ გამოცდილებას და მისი ინტეგრირების მცდელობა ქართულ რეალობაში. ძალიან გვინტერესებს, რა აზრი ექნებათ ამ პროექტის შესახებ ქართველ ექსპერტებს და მხოლოდ ამის შემდეგ დავინყებთ პილოტ პროექტს. ბუნებრივია, პილოტირების შემდეგ უფრო მყარ ნიადაგზე ვიქნებით, რომ შევთავაზოთ საზოგადოებას სასკოლო სისტემის მართვის ახალი პრინციპები. ყველაზე მნიშვნელოვანია, რომ სასკოლო სისტემის მართვის დროს შენარჩუნებულ იქნეს მაღალი სტანდარტი.

რაც შეეხება საგანმანათლებლო რესურსცენტრებს, არანაირი უფლება არ შეეზღუდებათ, შესაძლოა, მათი ვალდებულებანიც კი გაიზარდოს. თითოეულ რესურსცენტრში 4-5 სასკოლო ოლქი მოიაზრება. ის იქნება სამინისტროს ძირითადი სასტანდარტე ხაზის გამტარებელი. რადგანაც სასკოლო ოლქში რესურსცენტრის ერთი წარმომადგენელი შევა, შესაბამისად, მათი ვალდებულებები, გარკვეულწილად, იზრდება და მათ მიერ ინფორმაციის მოგროვება და ანალიზის ფუნქცია სერიოზულად მატულობს.“

ნინო რევიშვილი, ზოგადი განათლების მართვის და განვითარების დეპარტამენტის პოლიტიკისა და პროგრამების სამმართველოს უფროსი: „რესურსცენტრი არის ინფორმაციის მიმწოდებელი და გამავრცელებელი, ასევე, საკონსულტაციო რგოლი. სასკოლო ოლქის საბჭო კი არის, ხმამაღლა რომ ვთქვათ, პოლიტიკის განმსაზღვრელი ერთეული, რომელიც განსაზღვრავს, რა ტიპის, რა პროფილის სკოლები უნდა არსებობდეს ოლქში და როგორ უნდა ფუნქციონირებდნენ ისინი.“

პროექტი ორი კვირის განმავლობაში დეტალურად განიხილება, შემდეგ დაიწყება მისი პილოტირება. ნებისმიერ დინტერესებულ პირს ელექტრონულ მისამართზე - nrevishili@mes.gov.ge შეუძლია გააგზავნოს შენიშვნები და რეკომენდაციები.

ზოგადსაგანმანათლებლო დაწესებულებების მართვის ახალი მოდელი





როგორ მოვემზადოთ 2013 წლის ართიანი ეროვნული გამოცდაებისათვის

შისავალი

ქიმია

მოცემულ დავალებათა გაცნობა საშუალებას მოგცემთ, დამოუკიდებლად მოემზადოთ ქიმიის გამოცდასათვის. ქიმიის საგამოცდო ტესტი ეფუძნება სასკოლო კურსის იმ მნიშვნელოვან ნაწილს, რომელიც საგამოცდო პროგრამაშია წარმოდგენილი.

გამოცდასათვის მოსამზადებლად შეგიძლიათ ისარგებლოთ გამოცდების ეროვნული ცენტრის მიერ გამოცემული კრებულებითა და ქიმიის სასკოლო კურსის იმ სახელმძღვანელოებით, რომლებიც დამტკიცებულია განათლებისა და მეცნიერების სამინისტროს მიერ. მომზადებისას, აგრეთვე, ყურადღება მიექცეთ სახელმძღვანელოებში მოცემულ ილუსტრაციებს.

გისურვებთ წარმატებას!

ართიანი ეროვნული გამოცდაების მოთხოვნები ქიმიაში

გამოცდაზე აბიტურიენტს მოეთხოვება:

საგამოცდო პროგრამით განსაზღვრული ფაქტობრივი მასალის ცოდნა; ამ ცოდნაზე დაყრდნობით, ბუნებაში მიმდინარე არსებითი პროცესების დახასიათება და ანალიზი;

გრაფიკებიდან, სქემებიდან, ცხრილებიდან და დიაგრამებიდან საჭირო ინფორმაციის მოპოვება და გამოყენება მოცემული ამოცანის გადასაჭრელად.

საგამოცდო ტესტით მონმდება:

პროგრამული მასალის ცოდნა და კონკრეტულ ამოცანებში ამ ცოდნის გამოყენების უნარი;

გრაფიკებით, სქემებით, ცხრილებითა და დიაგრამებით მონოდებული ინფორმაციის გაგებისა და ანალიზის უნარი;

მოცემული ამოცანის პირობიდან არსებითი (პრობლემის გადასაჭრელად აუცილებელი) მონაცემების შერჩევის უნარი;

ცოდნასა და გამოცდილებაზე დაყრდნობით, უცნობი, არასტანდარტული ამოცანის დამოუკიდებლად ამოხსნის უნარი.

ქიმიის საგამოცდო პროგრამა

ქიმიის საგამოცდო პროგრამა შედგენილია გამოცდების ეროვნული ცენტრის საბუნებისმეტყველო მეცნიერებათა ფეხუფის მიერ და შეთანხმებულია საკონსულტაციო საბჭოსთან, რომლის შემადგენლობაშიც შედიან სკოლების, უმაღლესი სასწავლებლებისა და კვლევითი ინსტიტუტების წარმომადგენლები.

საგამოცდო პროგრამა ეფუძნება სახელმწიფო საგანმანათლებლო სტანდარტებსა და ზოგადსაგანმანათლებლო სკოლების სასწავლო პროგრამებს ქიმიაში.

საგამოცდო პროგრამის მარცხენა სვეტში მოცემულია საკითხთა ჩამონათვალი. მარჯვენა სვეტში დაზუსტებულია, თუ რისი ცოდნა მოეთხოვება აბიტურიენტს შესაბამისი საკითხის შესახებ.

Table with 2 columns: Topic (ქიმიის ძირითადი ცნებები და კანონები, ატომის აღნაგობა) and Description (მარტივი და რთული ნივთიერებები, ალოტროპია, სუფთა ნივთიერება და ნარევი...)

Table with 2 columns: Topic (ქიმიური რეაქციები) and Description (დაშლის, შეერთების, ჩანაცვლებისა და მიმოცვლის რეაქციები...)

Table with 2 columns: Topic (3. არაორბანულ ნაერთთა კლასები, 4. ხსნარები, ელექტროლიტური დისოციაციის თეორია) and Description (ფუძე და მჟავა ოქსიდები, მიღება, თვისებები...)

1. ქლორწყალბადი, გოგირდწყალბადი, გოგირდ(IV)-ისა და (VI)-ის ოქსიდები, გოგირდმჟავა, ამიაკი, აზოტმჟავა, ფოსფორ(V)-ის ოქსიდი, ფოსფორმჟავა, ნახშირბად(II)-ისა და (IV)-ის ოქსიდები, ნახშირმჟავა, სილიციუმ(IV)-ის ოქსიდი; ქლორიდების, სულფიდების, სულფიტების, სულფატების და კარბონატების აღმომჩენი რეაქციები.

აბიტურიენტს თვისობრივი და რაოდენობრივი ამოცანების ამოხსნისას მოეთხოვება:

- ნივთიერების ფარდობითი მოლეკულური მასის გამოთვლა;
ნივთიერების ელემენტის მასური წილის გამოანგარიშება;
ნაერთში ელემენტის ვალენტობის და ჟანგვის ხარისხის განსაზღვრა;
ქიმიური რეაქციების (მათ შორის, ჟანგვა-აღდგენითი რეაქციების) ტოლობების გათანაბრება;
ნივთიერებათა გარდაქმნის სქემის მიხედვით ქიმიური რეაქციების ტოლობების შედგენა;
ნივთიერების რაოდენობის, მასისა და მოცულობის გამოანგარიშება შემდეგი ფორმულების გამოყენებით: v=N/NA, v=m/M და v=V/Vm;
ხსნარში ნივთიერების მასური წილის, გახსნილი ნივთიერების მასის და ხსნარის მასის დადგენა ფორმულის w=m2/m1 გამოყენებით;
რეაქციაში მონაწილე ან რეაქციის შედეგად მიღებული ერთ-ერთი ნივთიერების რაოდენობის/მასის/მოცულობის მიხედვით სხვა ნივთიერების რაოდენობის/მასის/მოცულობის გამოანგარიშება;
რეაქციის პროდუქტის რაოდენობის/მასის/მოცულობის გამოანგარიშება, როდესაც ერთ-ერთი მორეაგირე ნივთიერება აღებულია ჭარბად.
გამოცდაზე აბიტურიენტებს საშუალება ეძლევათ შემდეგი დამხმარე მასალით ისარგებლონ:
ქიმიურ ელემენტთა პერიოდული სისტემით;
ფუძეების, მჟავებისა და მარილების ხსნადობის ცხრილით;
მეტალთა ძაბვის ელექტროქიმიური მწკრივით.
დამხმარე მასალა მოცემული იქნება საგამოცდო ტესტის ბოლო გვერდზე.

ტესტურ დავალებათა ტიპების აღწერა

დავალების I ტიპი - რამდენიმე სავარაუდო ვარიანტიდან ერთადერთი სწორი პასუხის არჩევა (ე. წ. არჩევითი პასუხიანი ტესტური დავალება)

დავალების აღწერა და ინსტრუქცია - დავალებაში დასმულია შეკითხვა და მოცემულია ოთხი სავარაუდო პასუხი, რომელთაგან მხოლოდ ერთია სწორი. აბიტურიენტმა უნდა აირჩიოს სწორი პასუხი და პასუხების ფურცელში აღნიშნოს შესაბამისი უჯრა.

შეფასება - თითოეული ამგვარი დავალება ფასდება 1 ქულით.

დავალების II ტიპი - შესაბამისობის პოვნა.

დავალების აღწერა და ინსტრუქცია - აბიტურიენტმა უნდა იპოვოს შესაბამისობა ცხრილის სახით წარმოდგენილ ორ ჩამონათვალში მოცემულ მოვლენათა ან ობიექტთა შორის, მაგ., ციფრებით დანომრილ თითოეულ ობიექტს თუ მოვლენას უნდა შეუსაბამოს ანბანით დანომრილით ობიექტი თუ მოვლენა და დასვას ნიშანი X ცხრილის სათანადო უჯრაში.

შესაბამისობა შეიძლება არ იყოს ურთიერთცალსახა (ანუ რომელიმე მოვლენას ან ობიექტს ერთი ჩამონათვალისა და შეიძლება შეესაბამებოდეს ერთი, ერთზე მეტი ან არც ერთი - მეორიდან). (იხ. ნიმუში).

პასუხის ჩანერის ფორმა და შეფასება დანერგვით იქნება აღწერილი თითოეულ დავალებაში.

	ა	ბ	გ	დ
1	X			X
2			X	X
3	X			

შეფასება - თითოეულ ამგვარ დავალებაში ცხრილის ერთი ან რამდენიმე სწორად შევსებული სვეტი ან სტრიქონი ფასდება 1 ქულით.

დავალების III ტიპი - ცხრილის შევსება.

პასუხი უნდა ჩანეროთ გამოტოვებულ უჯრებში დავალებაში მოცემული ინსტრუქციის შესაბამისად.

შეფასება - თითოეულ ამგვარ დავალებაში ცხრილის ერთი ან რამდენიმე სწორად შევსებული უჯრა ფასდება 1 ქულით.

დავალების IV ტიპი - მოცემული ამოცანის ამოხსნა (ე. წ. ღია ტესტური დავალება).

დავალების აღწერა და ინსტრუქცია - დავალებაში მოცემულია ამოცანის პირობა და დასმულია რამდენიმე კითხვა. თითოეულ კითხვას შეესაბამება ერთი სწორი პასუხი. აბიტურიენტმა უნდა მიიღოს სწორი პასუხი და იმავდროულად ნათლად უნდა წარმოადგინოს პასუხის მიღების გზა. შესაძლებელია, ზოგიერთი ამოცანა იხსნებოდეს რამდენიმე ხერხით. ამ შემთხვევაში საკმარისია, აბიტურიენტმა აჩვენოს ამოხსნის ერთ-ერთი გზა.

შეფასება - თითოეული კითხვის სწორი პასუხი ფასდება 1, 2 ან 3 ქულით.

2011 წლის საგამოცდო პარიანტი

ინსტრუქცია დავალებებისთვის № 1 - 30:

დავალებაში დასმულია შეკითხვა და მოცემულია ოთხი სავარაუდო პასუხი, რომელთაგან მხოლოდ ერთია სწორი.

პასუხების ფურცელზე დავალების შესაბამისი ნომრის ქვეშ იპოვეთ უჯრა, რომელიც შეესაბამება თქვენ მიერ არჩეულ პასუხს და დასვით ნიშანი X.

1. ჩამოთვლილთაგან რომელი გაიხსნება მარილმჟავაში?

- ა) ოქროს ბეჭედი
- ბ) სპილენძის მავთული
- გ) ვერცხლის კოვზი
- დ) რკინის ლურსმანი

2. ძმრიან ჭიქაში იისფერ ლაკმუსს თუ ჩაფანჯვებთ, ხსნარი ნითლად შეფერადდება. ჩამოთვლილთაგან რომელ ხსნარში მიიღებს ლაკმუსი ასეთივე ფერს?

- ა) სუფრის მარილის წყალხსნარში
- ბ) შაქრის წყალხსნარში
- გ) ლიმონის წვენში
- დ) ჩაის ნაყენში

3. მოცემულია სამი პროცესი, რომლებშიც იყენებენ აირებს:

- I - წყლის დეზინფექცია
 - II - სასმელების გაზირება
 - III - ქსოვილების გათეთრება
- ამ პროცესებიდან რომელში შეიძლება ქლორის გამოყენება?
- ა) I-სა და II-ში
 - ბ) I-სა და III-ში
 - გ) II-სა და III-ში
 - დ) სამივეში

4. ჩამოთვლილი რეაქციებიდან რომელი არ განხორციელდება?

- ა) $CaO + CO_2 \rightarrow$
- ბ) $Ca(OH)_2 + CO_2 \rightarrow$
- გ) $Ca(HCO_3)_2 + CO_2 \rightarrow$
- დ) $CaCO_3 + CO_2 + H_2O \rightarrow$

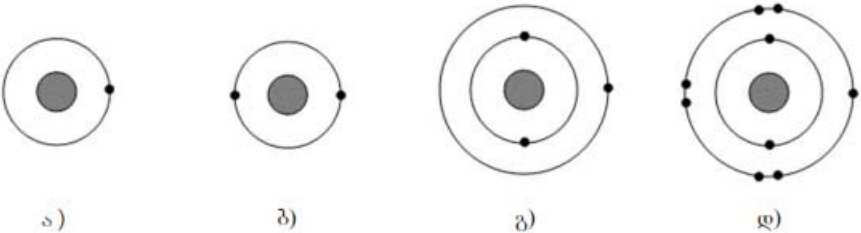
5. რომელი ჰალოგენი გამოაძევეს ბრომს ნატრიუმის ბრომიდიდან?

- ა) მხოლოდ F_2
- ბ) მხოლოდ Cl_2
- გ) მხოლოდ I_2
- დ) F_2 და Cl_2

6. ჩამოთვლილ ნაერთთა რომელი წყვილი მიიღება გოგირდწყალბადის (H_2S) სრული წვის შედეგად?

- ა) SO და H_2
- ბ) S და H_2O
- გ) SO_2 და H_2
- დ) SO_2 და H_2O

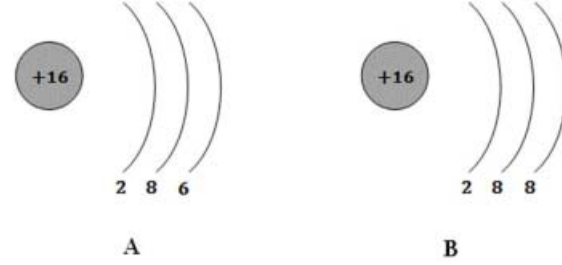
7. სურათზე მოცემული ატომის მოდელიდან რომელი შეესაბამება მეტალის ატომს?



8. რომელი ელემენტის იზოტოპია ^{37}X , თუ მისი ატომბირთვი 20 ნეიტრონს შეიცავს?
ა) კალციუმის ბ) ქლორის გ) რუბიდიუმის დ) ლანთანის

9. ბერილიუმის ატომს გარე ელექტრონულ შრეზე აქვს 2 ელექტრონი ჟანგბადის ატომს კი - 6. როგორია ამ ელემენტებით შედგენილი ნაერთის ფორმულა?
ა) Be_2O ბ) BeO გ) Be_2O_3 დ) BeO_3

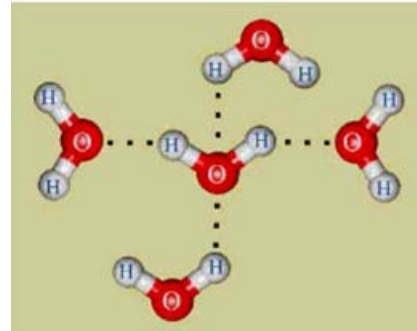
10. სურათზე მოცემულია A და B ნაწილაკების ელექტრონული აღნაგობა:



ქვემოთ მოყვანილი მტკიცებულებებიდან რომელია სწორი?

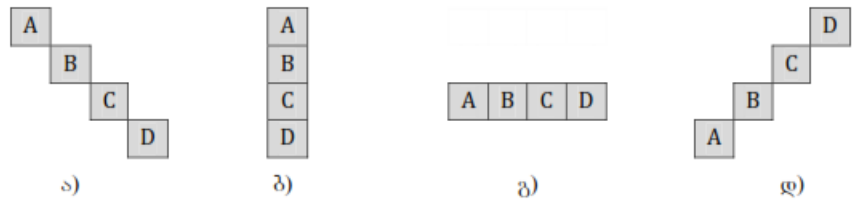
- ა) A და B სხვადასხვა ატომებია
- ბ) A და B სხვადასხვა იონებია
- გ) A იონია, B ატომია
- დ) A ატომია, B იონია

11. როგორ უკავშირდება ერთმანეთს სურათზე ნაჩვენები წყლის მოლეკულები?



- ა) პოლარულ-კოვალენტური ბმით
- ბ) არაპოლარულ-კოვალენტური ბმით
- გ) იონური ბმით
- დ) წყალბადური ბმით

12. A, B, C და D ელემენტებს უმაღლეს ჟანგბადნაერთებში ერთნაირი ჟანგვის ხარისხი აქვთ. როგორი შეიძლება იყოს ამ ელემენტების ურთიერთგანლაგება პერიოდულ სისტემაში?



13. მოცემულია ელემენტთა პერიოდული სისტემის ერთ-ერთი უჯრა. რას გვიჩვენებს რიცხვი 19 ამ უჯრაში?

K	19
	1
	8
კალიუმი	8
39,1	2

- ა) პროტონების რაოდენობას
- ბ) ნეიტრონების რაოდენობას
- გ) პროტონებისა და ნეიტრონების ჯამურ რაოდენობას
- დ) ფარდობით ატომურ მასას

14. მოცემულია ჟანგვა-აღდგენის რეაქცია: $CuO + H_2 \rightarrow H_2O + Cu$. ამ რეაქციის დროს წყალბადი:

- ა) იძენს ელექტრონს და აღმდგენია
- ბ) იძენს ელექტრონს და მჟანგავია
- გ) გასცემს ელექტრონს და აღმდგენია
- დ) გასცემს ელექტრონს და მჟანგავია

15. მოცემულია რეაქცია: $4Al + 3O_2 \rightarrow 2Al_2O_3$. რამდენი მოლი ჟანგბადი შევა რეაქციაში 1 მოლ ალუმინთან?

- ა) 2/3 მოლი ბ) 3/4 მოლი გ) 4/3 მოლი დ) 3/2 მოლი

16. როგორია სპილენძისა და გოგირდის მასური თანაფარდობა ნაერთში CuS ?

- ა) 1 : 1 ბ) 1 : 2 გ) 2 : 1 დ) 3 : 2

17. სხვადასხვა პირობებში დაწვეს ერთი და იმავე მასის ქვანახშირის ნატეხი და ქვანახშირის ფხვნილი.

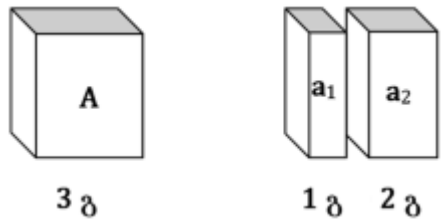
- I - ნატეხი დაწვეს ჟანგბადში
- II - ფხვნილი დაწვეს ჰაერზე
- III - ფხვნილი დაწვეს ჟანგბადში

რომელ შემთხვევაში იქნებოდა წვის რეაქციის სიჩქარე ყველაზე მაღალი?

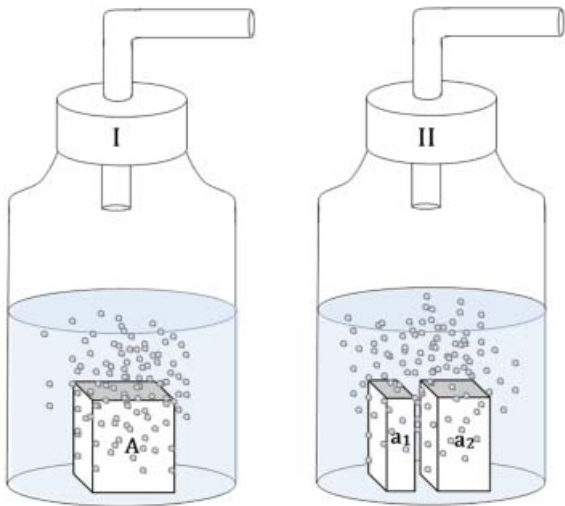
- ა) III შემთხვევაში ბ) I და III შემთხვევაში
- გ) II და III შემთხვევაში დ) სიჩქარე სამივე შემთხვევაში ერთნაირი იქნება

18. ჩაატარეს ცდა:

აილეს მარმარილოს სხვადასხვა ზომის ნატეხები:

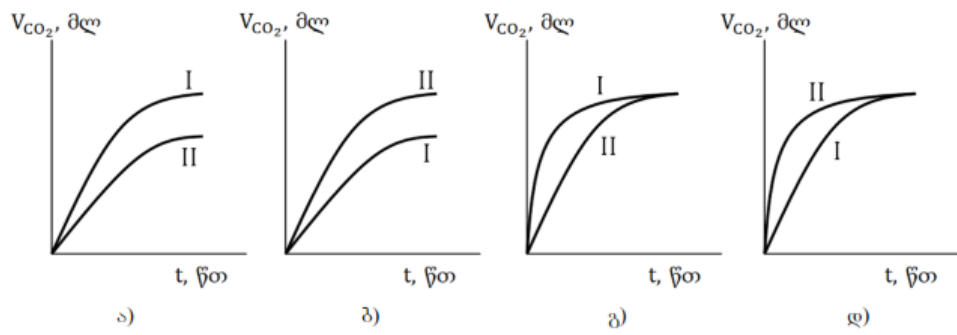


ისინი მოათავსეს ორ ჭურჭელში და ორივეს დაასხეს მარილმჟავას ერთი და იგივე ხსნარი ტოლი მოცულობებით:



ცდის მსვლელობისას ზომავდნენ თითოეული ჭურჭლიდან გამოყოფილი აირის მოცულობას (V_{CO₂}).

რომელი გრაფიკი ასახავს სწორად I და II ჭურჭელში გამოყოფილი აირის მოცულობის დამოკიდებულებას დროზე?



შემდეგ მოთხრობას (№19 - 22) აქვს საერთო მოცემულობა:

მოცემულია 3 ნახშირწყალბადი:		
C_2H_2	C_2H_4	C_2H_6
I	II	III

19. ამ ნახშირწყალბადებიდან რომელი იწვის?

- ა) მხოლოდ I ბ) მხოლოდ II
- გ) მხოლოდ III დ) სამივე

20. ამ ნახშირწყალბადებიდან რომელი გააუფერულებს ბრომიან წყალს?

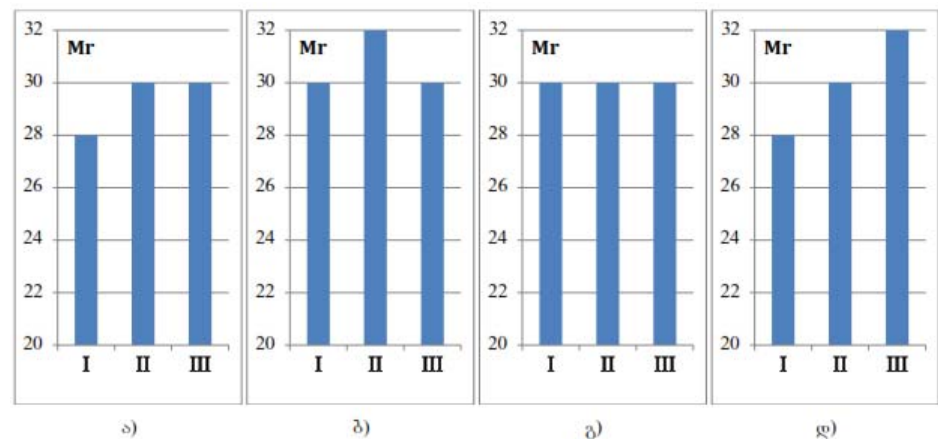
- ა) I და II ბ) I და III
- გ) II და III დ) სამივე

21. ამ ნახშირწყალბადებიდან რომლის ჰიდრატაციით მიიღება ეთილის სპირტი?

- ა) მხოლოდ I-ის ბ) მხოლოდ II-ის გ) I-ის და II-ის დ) სამივეს

22. ამ ნახშირწყალბადების თითო მოლი ცალ-ცალკე გაატარეს ორ-ორ მოლ წყალბადთან ერთად ჰიდრირებისთვის საჭირო კატალიზატორზე.

ანალიზით დაადგინეს თითოეულ შემთხვევაში მიღებული ნახშირწყალბადის ფარდობითი მოლეკულური მასა და შედეგი გამოსახეს დიაგრამის სახით. მოცემული დიაგრამებიდან რომელი ასახავს მიღებულ შედეგს სწორად?



შემდეგ სამ დავალებას (№ 23 - 25) აქვს საერთო მოცემულობა:

მოცემულია ფუნქციური ჯგუფების შემცველი ორგანული ნაერთების ზოგადი ფორმულები:

$R-OH$	$R-\overset{O}{\parallel}C-H$	$R-\overset{O}{\parallel}C-OH$	$R-NH_2$
I	II	III	IV

23. რომელია კარბონმჟავას ზოგადი ფორმულა?

- ა) I ბ) II გ) III დ) IV

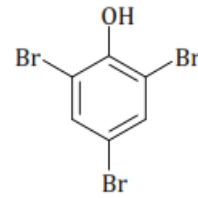
24. რომელი ურთიერთქმედებს მეთალურ ნატრიუმთან?

- ა) I და II ბ) I და III გ) II და III დ) I, II და III

25. რომელი ნაერთების ურთიერთქმედებით მიიღება ესტერი (რთული ეთერი)?

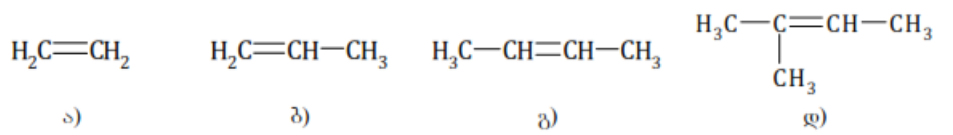
- ა) I და II ბ) I და III გ) II და IV დ) III და IV

26. რამდენ წყალბადატომს შეიცავს 2,4,6-ტრიბრომფენოლი, რომლის სტრუქტურული ფორმულაა:

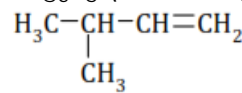


- ა) ერთ წყალბადატომს ბ) სამ წყალბადატომს
- გ) ოთხ წყალბადატომს დ) შვიდ წყალბადატომს

27. რომელი ნახშირწყალბადის პოლიმერიზაციით მიიღება პოლიეთილენი?



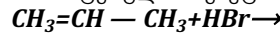
28. მოცემულია ნახშირწყალბადი



მისი სახელწოდებაა:

- ა) 2-მეთილბუტენ-3 ბ) 3-მეთილბუტენ-1
- გ) 2-მეთილპენტენ-3 დ) 3-მეთილპენტენ-1

29. მოცემულია რეაქცია დაუსრულებელი სახით:



რომელი ნაერთია ამ რეაქციის ძირითადი პროდუქტი?

- ა) $CH_2Br-CH_2-CH_3$
- ბ) $CH_3-CHBr-CH_3$
- გ) $CH_2Br-CH_2-CH_2Br$
- დ) $CH_2Br-CHBr-CH_3$

30. ჩამოთვლილთაგან რომელი რეაქცია არ ახასიათებს ძმარმჟავას?

- ა) აქტიურ მეთალებთან ურთიერთქმედება გაზის გამოყოფით
- ბ) კარბონატებთან ურთიერთქმედება გაზის გამოყოფით
- გ) „ვერცხლის სარკის“ რეაქცია დ) ესტერიფიკაციის რეაქცია

ინსტრუქცია დავალებებისთვის № 31 - 34:

უნდა იპოვოთ შესაბამისობა ორ ჩამონათვალში მოცემულ მოვლენებს/ობიექტებს შორის. ცხრილი შეავსეთ შემდეგნაირად:

ციფრებით დანომრილ თითოეულ ობიექტს/მოვლენას შეუსაბამეთ ანბანით დანომრილი ობიექტი/მოვლენა და დასვით ნიშანი X ცხრილის სათანადო უჯრაში. გაითვალისწინეთ: ერთი ჩამონათვალის რომელიმე მოვლენას/ობიექტს შეიძლება შეესაბამებოდეს ერთი, ერთზე მეტი ან არც ერთი - მეორე ჩამონათვალიდან.

31. იპოვეთ შესაბამისობა მარილთა ფორმულებსა და მარილთა სახეებს შორის.

მარილთა ფორმულები

- 1. $Ca(OH)Cl$
- 2. $Ca(HCO_3)_2$
- 3. $CaHPO_4$

მარილთა სახეები

- ა. საშუალო მარილი
- ბ. მჟავა მარილი
- გ. ფუძე მარილი
- დ. ორმაგი მარილი

	ა	ბ	გ	დ
1				
2				
3				

32. მიუთითეთ, რომელ ჰომოლოგიურ რიგს მიეკუთვნება თითოეული ნახშირწყალბადი:

	ა	ბ	გ	დ
ჰომოლოგიური რიგი	C_3H_6	C_3H_8	C_7H_8	C_7H_{14}
1 მეთანის				
2 ეთილენის				
3 აცეტილენის				
4 ბენზოლის				

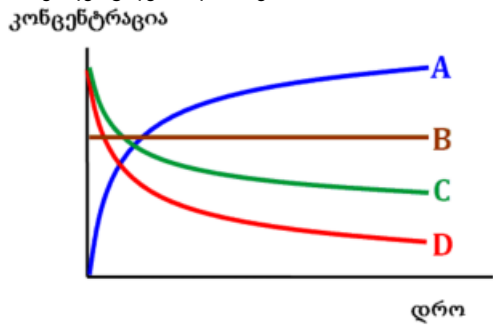
პრობლემატიკური კითხვები - 2013

33. იპოვეთ შესაბამისობა მოცემულ რეაქციებსა და ქიმიური რეაქციების ტიპებს შორის.

რეაქციები	რეაქციების ტიპები
1. $Na_2O + 2HCl \rightarrow 2NaCl + H_2O$	ა. დაშლის
2. $H_2S + I_2 \rightarrow 2HI + S$	ბ. ჩანაცვლების
3. $FeS + 2HCl \rightarrow FeCl_2 + H_2S$	გ. შეერთების
	დ. მიმოცვლის

	ა	ბ	გ	დ
1				
2				
3				

34. გრაფიკზე მოცემულია ქიმიურ რეაქციაში მონაწილე A, B, C და D ნივთიერებების კონცენტრაციების დამოკიდებულება დროზე:



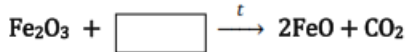
გრაფიკიდან გამომდინარე, რას წარმოადგენენ ამ რეაქციაში A, B, C და D ნივთიერებები?

	ა	ბ	გ
	საწყისი ნივთიერება	რეაქციის პროდუქტი	კატალიზატორი
1	A		
2	B		
3	C		
4	D		

ინსტრუქცია დავალებებისთვის № 35 - 38:

ამ დავალებებში პასუხი უნდა ჩაწეროთ ცარიელ უჯრებში.

35. ქიმიური რეაქციის ტოლობაში ჩასვით გამოტოვებული ნივთიერების ფორმულა:



36. ცხრილის უჯრებში ჩაწერეთ მოცემულ ნაერთში მითითებული ელემენტის ვალენტობა და ჟანგვის ხარისხი.

ნაერთი	ა	ბ	გ	დ
	NaH	Fe(OH) ₃	C ₂ H ₆	Al(HSO ₄) ₃
ელემენტი	H	Fe	C	H
1 ელემენტის ვალენტობა				
2 ელემენტის ჟანგვის ხარისხი				

37. მონიშნეთ X-ით ყველა ის ნივთიერება, რომლის 1 მოლის ელექტროლიტური დისოციაციის დროს წარმოიქმნება 2 მოლი კატიონი.

ა	ბ	გ	დ
H ₂ SO ₄	Ba(OH) ₂	Ca(OH)Cl	NaKSO ₄

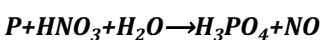
38. X, Y და Z პერიოდული სისტემის A-ჯგუფის ელემენტებია. X-ელემენტი წარმოქმნის უმაღლეს ჟანგბადნაერთს, რომლის ფორმულაა XO₂. Y-ელემენტი წარმოქმნის აირად წყალბადნაერთს, რომლის ფორმულაა YH₃. Z-ელემენტი გოგირდთან წარმოქმნის მარილს, რომლის ფორმულაა Z₂S. რომელ A-ჯგუფს მიეკუთვნება თითოეული ელემენტი? უჯრებში ჩაწერეთ შესაბამისი A-ჯგუფის ნომერი.

X	Y	Z

ინსტრუქცია დავალებებისთვის № 39 - 41:

ამ დავალებებში აუცილებელია, რეაქციები დაიწეროს გათანაბრებული სახით.

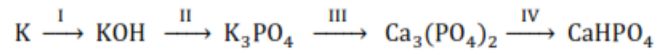
39. მოცემულია გაუთანაბრებელი ჟანგვა-აღდგენითი რეაქციის ტოლობა:



39.1 შეადგინეთ ელექტრონული ბალანსი.

39.2 დაწერეთ რეაქციის ტოლობა.

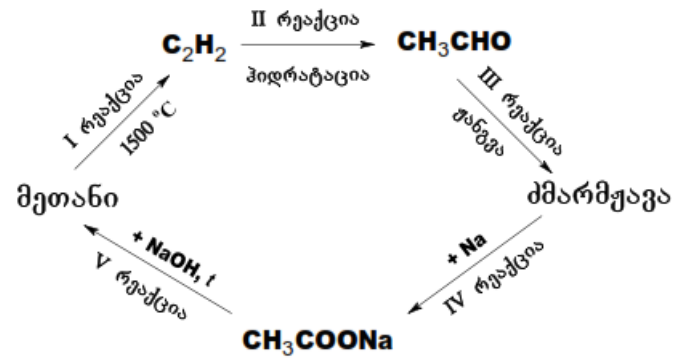
40. მოცემულია არაორგანულ ნივთიერებათა გარდაქმნის სქემა:



სქემის მიხედვით დაწერეთ:

- 40.1 I რეაქციის ტოლობა
- 40.2 II რეაქციის ტოლობა
- 40.3 III რეაქციის ტოლობა
- 40.4 IV რეაქციის ტოლობა

41. ნახაზზე მოცემულია ორგანულ ნივთიერებათა გარდაქმნის სქემა.



სქემის მიხედვით დაწერეთ:

- 41.1 I რეაქციის ტოლობა
- 41.2 II რეაქციის ტოლობა
- 41.3 III რეაქციის ტოლობა
- 41.4 IV რეაქციის ტოლობა
- 41.5 V რეაქციის ტოლობა

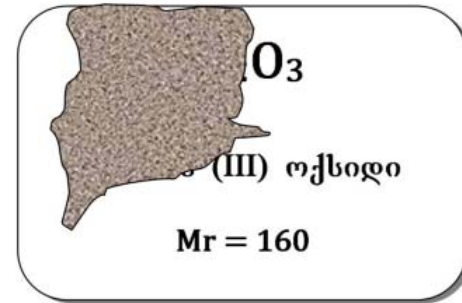
ინსტრუქცია დავალებებისთვის № 42 - 45:

პასუხების ფურცელზე თითოეული დავალებისთვის განკუთვნილ ჩარჩოში მოკლედ, მაგრამ ნათლად წარმოადგინეთ პასუხის მიღების გზა.

წინააღმდეგ შემთხვევაში პასუხი არ შეფასდება!

შესაძლებელია, ზოგიერთი ამოცანა იხსნებოდეს რამდენიმე ხერხით. ამ შემთხვევაში საკმარისია, აჩვენოთ ამოხსნის ერთ-ერთი გზა.

42. ქიმიური რეაქციის ქილას დაუზიანდა ეტიკეტი:



გამოთვლით დაადგინეთ ქილაში არსებული ნივთიერების ქიმიური ფორმულა.

43. წყლის რა მოცულობაში უნდა გავხსნათ 2 მოლი ნატრიუმის ჰიდროქსიდი, რომ მივიღოთ მისი 20%-იანი ხსნარი?

44. ნატრიუმის ჰიდროქსიდის წყალხსნარში ნახშირორჟანგის ჭარბად გატარების შემდეგ ხსნარიანი ჭურჭლის მასა გაიზარდა 8.8 გრამით.

- 44.1 დაწერეთ შესაბამისი ქიმიური რეაქციის ტოლობა.
- 44.2 გამოთვალეთ შთანთქმული ნახშირორჟანგის მოცულობა (ნ.პ.).
- 44.3 გამოთვალეთ წარმოქმნილი მარილის მასა.

45. უცნობი ნაჯერი ნახშირწყალბადის 1 მოლის სრული წვისას გამოიყოფა 5 მოლი ნახშირორჟანგი.

- 45.1 დაადგინეთ ამ ნახშირწყალბადის მოლეკულური ფორმულა (აუცილებლად აჩვენეთ გამოთვლის გზა).
- 45.2 დაწერეთ ნახშირწყალბადის ყველა შესაძლო იზომერის სტრუქტურული ფორმულა და სახელწოდება.

სწორი პასუხები

	1	2	3	4	5	6	7	8	9	10	11	12	13	14	15
ა													X		
ბ			X					X	X			X			X
გ	X		X				X							X	
დ	X				X	X				X	X				

	16	17	18	19	20	21	22	23	24	25	26	27	28	29	30
ა		X			X							X			
ბ						X			X	X	X		X	X	
გ	X						X	X							X
დ			X	X											

31. მაქსიმალური შეფასება - 3 ქულა

	ა	ბ	გ	დ
1			X	
2		X		
3		X		

ყოველი სწორად შევსებული ჰორიზონტალური სტრიქონი - 1 ქულა

32. მაქსიმალური შეფასება - 4 ქულა

	ა	ბ	გ	დ
1		X		
2	X			X
3				
4			X	

ყოველი სწორად შევსებული ვერტიკალური სვეტი - 1 ქულა

33. მაქსიმალური შეფასება - 3 ქულა

	ა	ბ	გ	დ
1				X
2		X		
3				X

ყოველი სწორად შევსებული ჰორიზონტალური სტრიქონი - 1 ქულა

34. მაქსიმალური შეფასება - 2 ქულა

	ა	ბ	გ
1		X	
2			X
3	X		
4	X		

სწორად შევსებული (ა) და (ბ) ვერტიკალური სვეტები - 1 ქულა

სწორად შევსებული (გ) ვერტიკალური სვეტი - 1 ქულა

35. მაქსიმალური შეფასება - 1 ქულა

CO

36. მაქსიმალური შეფასება - 4 ქულა

	ა	ბ	გ	დ
1	I	III	IV	I
2	-1	+3	-3	+1

ყოველი სწორად შევსებული ვერტიკალური სვეტი - 1 ქულა

37. მაქსიმალური შეფასება - 2 ქულა

ა	ბ	გ	დ
X			X

თუ მონიშნულია 2 ან ნაკლები უჯრა, მაშინ ყოველი სწორად მონიშნული უჯრა

1 ქულაა;

თუ მონიშნულია 2-ზე მეტი უჯრა, მაშინ ქულების გამოთვლისას სწორად მონიშნულ უჯრას აბათილებს არასწორად მონიშნული უჯრა.

38. მაქსიმალური შეფასება - 3 ქულა

X	Y	Z
IV	V	I

ყოველი სწორად შევსებული უჯრა - 1 ქულა

39. მაქსიმალური შეფასება - 3 ქულა

39.1	$\begin{array}{l} p^0 \xrightarrow{-5e} p^{+5} \\ N^{+5} \xrightarrow{+3e} N^{+2} \end{array} \quad \begin{array}{l} 3 \\ 5 \end{array}$	2 ქულა
39.2	$3P + 5HNO_3 + 2H_2O \rightarrow 3H_3PO_4 + 5NO\uparrow$	1 ქულა

40. მაქსიმალური შეფასება - 4 ქულა

40.1	$2K + 2H_2O \rightarrow 2KOH + H_2\uparrow$	1 ქულა
40.2	$6KOH + P_2O_5 \rightarrow 2K_3PO_4 + 3H_2O$	1 ქულა
აბ	$3KOH + H_3PO_4 \rightarrow K_3PO_4 + 3H_2O$	
40.3	$2K_3PO_4 + 3CaCl_2 \rightarrow Ca_3(PO_4)_2\downarrow + 6KCl$	1 ქულა
40.4	$Ca_3(PO_4)_2 + H_3PO_4 \rightarrow 3CaHPO_4$	1 ქულა

41. მაქსიმალური შეფასება - 5 ქულა

41.1.	$2CH_4 \xrightarrow{1500^\circ} C_2H_2 + 3H_2$	1 ქულა
41.2.	$C_2H_2 + H_2O \xrightarrow{კატ} CH_3CHO$	1 ქულა
41.3.	$CH_3CHO + Ag_2O \rightarrow CH_3COOH + 2Ag\downarrow$	1 ქულა
აბ	$CH_3CHO \xrightarrow{[O]} CH_3COOH$	
41.4.	$2CH_3COOH + 2Na \rightarrow 2CH_3COONa + H_2\uparrow$	1 ქულა
41.5.	$CH_3COONa + NaOH \xrightarrow{t} CH_4\uparrow + Na_2CO_3$	1 ქულა

42. მაქსიმალური შეფასება - 2 ქულა

ვთქვათ, უცნობი ელემენტია X. ქილის ეტიკეტის მიხედვით ოქსიდში ელემენტი სამვალენტანია, ამიტომ ოქსიდის ფორმულა იქნება X_2O_3 .

ამოცანის პირობის თანახმად,

$$Mr(X_2O_3) = 160$$

$$Mr(X_2O_3) = 2 \cdot Ar(X) + 3 \cdot Ar(O) = 160. \text{ აქედან } Ar(X) = \frac{160-48}{2} = 56$$

ე. ი. უცნობი ელემენტია რკინა

პასუხი: Fe_2O_3 .

43. მაქსიმალური შეფასება - 3 ქულა

$$m(NaOH) = \nu(NaOH) \cdot M(NaOH) = 2 \cdot 40 = 80 \text{ გ.}$$

$$m_{\text{ხ.ს.}} = 80 : 0.2 = 400 \text{ გ.} \quad m(H_2O) = 400 - 80 = 320 \text{ გ.}$$

$$V(H_2O) = m(H_2O) \cdot \rho(H_2O) = 320 \text{ მლ.}$$

პასუხი: 320 მლ

44. მაქსიმალური შეფასება - 3 ქულა

44.1.	$NaOH + CO_2 \rightarrow NaHCO_3$	1 ქულა
44.2.	რადგან ხსნარიანი ჭურჭლის მასა გაიზარდა CO_2 -ის ხარჯზე, $m(CO_2) = 8.8 \text{ გ.}; \nu(CO_2) = \frac{8.8}{44} = 0.2 \text{ მოლი}$ $V(CO_2) = 0.2 \cdot 22.4 = 4.48 \text{ ლ.}$ პასუხი: 4.48 ლ.	1 ქულა
44.3.	რეაქციიდან ჩანს, რომ $\nu(NaHCO_3) = \nu(CO_2) = 0.2 \text{ მოლი}$ $m(NaHCO_3) = 0.2 \cdot M(NaHCO_3) = 0.2 \cdot 84 = 16.8 \text{ გ.}$ პასუხი: 16.8 გ.	1 ქულა

45. მაქსიმალური შეფასება - 3 ქულა

45.1.	$C_nH_{2n+2} + \frac{3n+1}{2} O_2 \rightarrow nCO_2 + (n+1)H_2O$	1 ქულა
	ამოცანის პირობის თანახმად, 1 მოლი ნაჯერი ნახშირწყალბადის წვის შედეგად გამოიყო 5 მოლი CO_2 , ამიტომ $n=5$, ხოლო უცნობი ნახშირწყალბადის ფორმულა იქნება C_5H_{12} .	
45.2.	2 ქულა $CH_3-CH_2-CH_2-CH_2-CH_3$ ნ-პენტანი $\begin{array}{c} H_3C-CH-CH_2-CH_3 \\ \\ CH_3 \end{array}$ 2-მეთილბუტანი $\begin{array}{c} CH_3 \\ \\ H_3C-C-CH_3 \\ \\ CH_3 \end{array}$ 2,2-დიმეთილპროპანი	

ტესტი იბეჭდება გამომცემის ეროვნულ ცენტრთან შეთანხმებით

„გაიგა მითი შინი კუთხის არამატარიალური კულტურული მემკვიდრეობის შესახებ“ გამარჯვებული ნამუშევრები

უღინური სამზარეულო

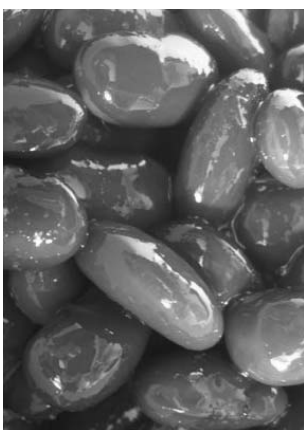
იდეის ავტორები – **ქეთე მოსულიშვილი, გია ცერცვაძე, X კლასის მოსწავლეები**
ხელმძღვანელი პედაგოგი – **მარინე ცუკილაშვილი**
ყვარლის რაიონის სოფ. ახალსოფლის საჯარო სკოლა
სკოლის დირექტორი – **მალხაზ ცერცვაძე**

ჭაინა-ხუპი (ერგოს ფლავი)

მასალა: ბრინჯი – 2კგ, ნაბლი – 1კგ, ქიშიში – 300გრ, ერბო – 1 ქილა, მანონი – 1 ქილა, კვერცხი – 5 ცალი, ქათამი – 1 ცალი
მომზადების წესი: ავიღოთ 2-3 ლიტრი წყალი, დავდგათ ცეცხლზე და ავადულოთ. ჩავყაროთ მარილი გემოვნებით, ბრინჯი და ამოვურიოთ. ბრინჯი მოვხარშოთ ნახევრად და საწურში გავწუროთ (ზემოდან მოვასხათ ცივი წყალი რომ ერთმანეთზე არ მიეწებოს). ავიღოთ ქვაბი (ემალის), ჩავდეთ შიგ ერბო და კარგად გავაცხელოთ. ქვაბი ცეცხლიდან გადავდგათ და შიგ ჩავახალოთ 5 კვერცხი, მოვასხათ მანონი, მოვყაროთ გაციებული ბრინჯი, ცოტა დარჩეული ნაბლი, ცოტა ქიშიში, მარილი ავურიოთ და ქვაბის ძირი კარგად გავასწოროთ და ზემოდან დარჩენილი ბრინჯი მოვყაროთ. აგრეთვე, ზემოდან დავამატოთ ქიშიში და ნაბლი. ამ ყველაფერს კარგად გარეცხილი ქათამი ზემოდან დავადოთ და დარჩენილი ბრინჯი დავყაროთ. მიღებული მასალა დავდგათ ცეცხლზე (დაბალზე). მანამ მივირთმევთ ცალკე პატარა ქვაბში ჩავდეთ ერბო, კარგად გავაცხელოთ და მიღებული მასალა ამოვიღოთ ლანგარზე, გაცხელებული ერბო მოვასხათ ზემოდან და მივირთვათ. მიღებული მასალის ძირი იქნება



შებრანული.
ფახლი-ხუპი (ლოპიოს ფლავი)
მასალა: წითელი ლობიო – 3 ჭიქა, გრძელი ბრინჯი – 1კგ, სუნელი – 1კოფზი, ზეთი – 2-3 კოფზი
მომზადების წესი: ლობიო ჩვეულებრივი წესით მოვხარშოთ და ჩავყაროთ შიგ ბრინჯი (ეს ბრინჯი უნდა იყოს ცოტა წყლის ზემოთ), შიგ ჩავასხათ ზეთი, სუნელი, მარილი გემოვნებით და ამოვურიოთ. მიღებული მასალა დავდგათ დაბალ



ცეცხლზე და მოვხარშოთ. გამზადების შემდეგ ჩვეულებრივი წესით მივირთვათ.
1. უღინები – სამხრეთ-აღმოსავლეთში მცხოვრები ალბა-

ნური ერია, ჰერების შთამომავალი. ისინი დღეს აღმოსავლეთ საქართველოში, ყვარლის რაიონის სოფელ ზინობიანში გადმოსახლებულნი არიან. მათი კულტურა, კერძოდ კი სამზარეულო, უნიკალური და ორიგინალური აღმოჩნდა, ამიტომაც გადავწყვიტე თქვენთვის გამეცნო მათთვის დამახასიათებელი კერძები.
2. **ამ ნიმუშის დანიშნულება** – არ დაიკარგოს ამ არაჩვეულებრივი ერის კულინარია. ამ კერძებს ამზადებენ სადღესასწაულო სუფრისთვის.
3. **საჭირო მასალა** (ჭაინა-ხუპისთვის): ბრინჯი, ქათამი, ნაბლი, ქიშიში, მანონი, ერბო, კვერცხი, ფახლი-ხუპი-ლობიო, ბრინჯი, სუნელი, ზეთი;
მონანილეების რაოდენობა – 1 ან 2 ადამიანი;
პროფესია – მზარეული, დიასახლისი;
მზადდება – სადღესასწაულო სუფრისთვის, განსაკუთრებული სტუმრისთვის.
4. ამ განსაკუთრებული ერის განსაკუთრებული ეროვნული საჭმელები აქვს. გვინდა, მათთვის დამახასიათებელი ეს უნიკალური ნიმუშები ხალხმა გაიცნოს და, თუ მონონებას დაიმსახურებს, ქართველებმაც გადმოიღონ. მცირე ეთნოსის გამო არ გვინდა, მათი კერძები დავინწყებამ მიეცეს, აუცილებელია, ხალხმა იცოდეს თავისი მეზობლის, უფრო სწორად კი, მეგობრის კულტურა. დიდი სურვილი გვაქვს, ქართველი საზოგადოება გაეცნოს უღინურ სამზარეულოს.

ლეკური დღესასწაული „სიმინდის ხარშვა“

იდეის ავტორები – **ბულინა ხუციშვილი, თინა ხვადალიძე, ეზოზარ ჭავჭავაძე, ჯამალ სნირტაძე, X კლასის მოსწავლეები**
ხელმძღვანელი პედაგოგი – **მარინე ცუკილაშვილი**
ყვარლის რაიონის სოფ. ახალსოფლის საჯარო სკოლა
სკოლის დირექტორი – **მალხაზ ცერცვაძე**

ჩვენი სოფლის დასაღვთებელი ცხოვრობენ დაღესტნიდან ჩამოსახლებული ლეკები, სოფელს თივი ჰქვია. ყოველი წლის 22 მარტს იმართება ტრადიციული დღესასწაული – სიმინდის ხარშვა. ეს დღესასწაული, ძველებურად, ზამთრის გაცილებას ნიშნავს. ამით ისინი გაზაფხულის მოსვლას ეგებებიან, ასევე ალაპს სთხოვენ, რომ კარგი მოსავალი ჰქონდეთ. ეს ტრადიცია, ძველებურად, ახალ წელსაც ნიშნავდა.
ნიმუშის დანიშნულება – ეს ეთნიკური უმცირესობა აგრძელებს ძველ ტრადიციებს და საზოგადოება ეცნობა არამატერიალური კულტურის განსხვავებულ ნიმუშებს. – ეს ნიმუში პრაქტიკაში გამოიყენება საკვები პროდუქტების სახით. მასში მთელი სოფელი მონაწილეობს, რაოდენობა განსაზღვრული არ არის. იმართება სხვადასხვა თამაშობები და კონკურსი ცეკვა-სიმღერაში. მონაწილეობენ მზარეულები და თითქმის ყველა პროფესიის ადამიანები. ეს დღესასწაული ყოველი წლის 22 მარტს სრულდება, როდესაც მწვანე ბალახი თავს ამოყოფს მიწიდან და ხალხს გაზაფხულის მოსვლას ახარებს. ამ დღესასწაულს ძალიან დიდი მნიშვნელობა ენიჭება სამეურნეო ცხოვრებაში, რადგან ხალხი სწორედ ამ დღესასწაულზე სთხოვს ალაპს კარგ და ნაყოფიერ მოსავალს. გარდა ამისა, უნიკალურიც არის, რადგან არსად სხვაგან ჩვენს რაიონში არ ტარდება მსგავსი დღესასწაული. მას დიდი მნიშვნელობა აქვს არა მარტო ამ ლეკური სოფლისთვის, არამედ საზოგადოებისთვისაც, რადგან საუკეთესო საშუალებაა კულტურული ინტეგრაციისათვის.

პურის არყის დამზადების ტექნოლოგია

იდეის ავტორი – **ნინო ოთანაძე, X კლასის მოსწავლე**
ხელმძღვანელი პედაგოგი – **ეთერ ჯვარიძე**
ასპინძის მუნიციპალიტეტის სოფ. ნაქალაქევის საჯარო სკოლა
სკოლის დირექტორი – **გიორგი კვეციანი**

არამატერიალური კულტურული მემკვიდრეობის ნაწილია ერთ-ერთი ალკოჰოლური სასმელის, როგორც ჩვენში ამბობენ „პურის არაყის“ დამზადების ტექნოლოგია.
დღევანდელი ნაქალაქევის მცხოვრებლები 1945 წლამდე მალაშვილის სოფელ ზედა თმოგვში ცხოვრობდნენ. სიცივის გამო, ზედა თმოგვში ვაზი და ხეხილი არ ხარობდა, მაგრამ ზედა თმოგველ კაცს სუფრისათვის სასმელი მაინც ჰქონდა. ეს იყო ე.წ. შინაური არაყი, „პურის არაყი“. ნაქალაქევი ჩამოსახლების შემდეგ მოსახლეობამ ხილისა და ჭაჭის არყის გამოხდაც დაიწყო, ხოლო „პურის არაყის“ გამოხდა ნელ-ნელა დავინწყებამ ეძლევა.
ნაქალაქევი ტიპური ძველი ქართული სოფელია, რომელმაც ბევრი საინტერესო ეთნოგრაფიული მასალა შემოგვინახა. ვფიქრობთ, ჩვენ მიერ შერჩეული არამატერიალური კულტურული მემკვიდრეობის ეს ნიმუში საზოგადოებისათვის მეტად საინტერესო იქნება. ჩვენი საქმიანობა გაავლივებს ინტერესს საზოგადოებასა და მომავალ თაობაში, მეტად გაუფრთხილებდნენ ჩვენი ქვეყნის არამატერიალურ კულტურულ მემკვიდრეობას და დავინწყებამ არ მიეცემა ის, რაც არის და რაც მესხიერებას შემორჩა.

პურის არყის დამზადების ტექნოლოგია

პურის არყის დამზადებისათვის, ანუ როგორც ჩვენებურები ამბობენ „არაყის გამოხდისათვის“ საჭიროა სპეციალური საოჯახო „ჰაჯატი“, ანუ საჭირო ჭურჭელი და მასალა.
მასალა: ხორბლის ფქვილი – პურის გამოსაცხობად; ხორბალი „დედისათვის“, ანუ ჯეჯილი.
საჭირო ჭურჭელი:
1. ხის ვარცლი, „გობი“ – ცომის მოსაზელად და ჯეჯილის დასაყენებლად.



2. „საჯი“ – თუნუქის სქელი, მრგვალი ფირფიტა (1მ დიამეტრის), რომელზედაც აცხობენ პურს, ან ფურნე.
3. ხის დიდი კასრი – საარაყე მასის ჩასაყენებლად.
4. სპილენძის ქვაბი და „ზარფოში“, ანუ ქვაბზე დასაფარებელი ხუფი, სარქველი, რომელსაც ერთი მხრიდან ნახევარ-მეტრიანი მილი აქვს დატანებული.



5. სპილენძის მილი – დაახლოებით, 2მ სიგრძისა და 5სმ დიამეტრის მქონე, რომელიც უერთდება „ზარფოში“ მილს. ეს მილი მოთავსებულია წყლიან გობში, რომელშიც წყალი სულ ცივი უნდა იყოს, რათა მილში გამოშვებული ორთქლი გაცივდეს და კონდენსაციის გზით არყად იქცეს.



6. არყის შესაგროვებელი ჭურჭელი.
პურის არყის გამოხდად მზარევედნენ ზამთრის პერიოდს, რადგან წყლის გაცივება მილში ხდებოდა თოვლით და ყინულით. იმის გამო, რომ ზედა თმოგვში მომდინარე წყარო არ ჰქონდათ, სასმელად და „სახარჯოდ“ წყალი ე.წ. ჭიდან „ამოჰქონდათ“.

არყის „ჩაყენების“ პროცესი

ბებიჩემის გადმოცემით, „პურის არაყი“ შემდეგნაირად იხდება: გასუფთავებული, გარეცხილი და გამხმარი პურის მარცვალი მიჰქონდათ ნისქილოში დასაფქვევად. „პური-ცომს“, იგივე „პურის დედას“ (საფურა) ზელდნენ ხის გობში. აფარებდნენ თბილ საფენებს. რომ გაფუფუნებოდა, შემდეგ ზელდნენ 2 ან 3 ტომარა ფქვილისაგან ბევრ ცომს. გობში ჩაყრიდნენ ფქვილს, ჩადებდნენ ორ გუნდა „პურიცომს“. ასხამდნენ თბილ წყალს, კარგად მოზულდნენ და ჩაყრიდნენ მუხის დიდ 200-ლიტრიან კასრში. ასე ზელდნენ ცომს, სანამ კასრი ნახევარზე არ გაივსებოდა. შემდეგ აფარებდნენ ზემოდან სპეციალურად დამზადებულ ცხვრის ტყავს (გამხმარი და ცომზე დასაფარებლად განკუთვნილი), ზევიდან კი თბილ ჯეჯიმებს. ცომის მოზულისთანავე „დააყენებდნენ დედას“. ხის ცოტა მომცრო გობში ყრიდნენ ხორბალს ისე, რომ გობი გავსებულიყო და შენამაგდნენ თბილი წყლით. მასაც დააფარებდნენ ჯეჯიმებს და ინახავდნენ თბილ და ბუნებრივად ადგილას, რომელიც ყოველდღე უნდა შენამაგდნენ და არეულიყო, სანამ არ „აჯეჯილდებოდა“ და მარცვალი არ „ნამოყრდა ლოჯს“. აფუეულ, „გაღვივებულ“ ცომს, ერთი კვირის განმავლობაში,

კონკურსი

საგანმანათლებლო კარა

განათლება რეკონსტრუქციულ ლეჩხუმში

ყოველდღე ჩაურევდნენ, უფრო დაამაჯებდნენ და შემდეგ აცხოვდნენ ფურნები ან საჯზე. გამოცხვარ პურს ყრიდნენ ხის კასრებში, ზემოდან ასხამდნენ ცხელ წყალს. კასრში ყრიდნენ გაღვივებულ-აჯეჯილებული პურის მარცვლებსაც, „პურის დედას“, რომელიც აადულებდა კასრში მოთავსებულ საარყე მასას. ამის შემდეგ ხის დიდი ჯოხით, ე.წ. „ლაფერათი“ ყოველდღე ურევდნენ კასრებს. ეს პროცესი გრძელდებოდა, დაახლოებით, 15-20 დღე. როცა კასრებში არსებული საარყე მასა დუღილს დაამთავრებდა, ბუშტებს ალარ გაუშვებდა, „არაყი შესადგმელად“ იყო მზად. იმის გასაგებად, დამთავრდა დუღილი თუ არა, კასრების თავზე ანთებდნენ ასანთს. თუ ასანთი არ ჩაქრებოდა, უნდა მოეცადათ დუღილის დამთავრებამდე. ხოლო თუ ჩაქრებოდა, ეს იმას ნიშნავდა, რომ დუღილი დამთავრდა და უკვე შეიძლება არყის გამოხდა.



არყის გამოხადვლად ბუხარში დადგამდნენ საარყე სპილენძის ქვაბს, და ჩასხამდნენ საარყე მასას, ე.წ. „ლაფს“. „ლაფი“ საკმაოდ თხელი უნდა ყოფილიყო. ამიტომ, ქვაბზე დებდნენ „სუზაგს“ (თუშფალანგს) და ასხამდნენ „ლაფს“. „ლაფი“ ინურებოდა და წვენი ჩადიდებდა ქვაბში. „ლაფი“ რომ სქელი ყოფილიყო, დუღილის დროს ქვაბი ძირზე მიიწვავდა და არაყი „ხრაკი“ გამოვიდოდა (არაყს დამწვრის სუნი და გემო მიეცემოდა). შემდეგ ქვაბს დაახურავდნენ ზარფოშს, მიუერთებდნენ ხის გობს (გეჯას), რომელიც გაყრილია სპილენძის მილი. ქვაბს და გეჯას შემოლესავდნენ ჰერმეტიკულად, ფეკილისა და ნაცრის ნარევი ცომის მასით. გობის მეორე ბოლოში დგამდნენ მინის ჭურჭელს (ბოცას), ხოლო მილის ბოლოში დებდნენ მცირე ზომის ბამბას, მას ამკრებდნენ ხის ჩხირით. ბამბა ფილტრავს არაყს. ქვაბის ქვეშ ძლიერ ცეცხლს დაანთებდნენ. ცეცხლი თავიდან ძლიერი უნდა იყოს, ქვაბის ადუღებამდე. შემდეგ ცეცხლი უნდა „შენელდეს, შემცირდეს“, რადგან ძლიერი დუღილის გამო მიღობი წამოსულ არაყს „ლაფი“ შეერევა. გობში, რომელშიც მილია მოთავსებული, წყალი მოედამ ცივი უნდა იყოს, ე.ი. არ მოხდება კონდენსაცია და არ მოგროვდება არაყი (როცა არაყის მასა ადუღდება, წარმოიქმნება სპირტის ორთქლი, გამოივლის მილში, გობში არსებული წყალი აცივებს ორთქლს და ის გარდაიქმნება თხევად მასად და ჩადის „ბოცაში“). ეს არის პირველნახადი არაყი ე.წ. „საია“, რომელსაც მეორედ გამოხდა, ანუ „დაბრუნება“ სჭირდება.

სუფთად გარეცხილ ქვაბ-ზარფოშში ასხამენ პირველნახად არაყს, ყრიან შიგ ხის ნახშირს, 5-6 სიმილი ტაროს და ერთ კონა ქონდარს. ეს ყველაფერი წმენდს არაყს და სასიამოვნო გემოს და ფერს აძლევს. ასე კვლავ „გამოიხდება“ არაყი (ამ პროცესს არყის „დაბრუნებას“ უწოდებენ) და გვექნება ორნახადი არაყი. არაყი ძალიან მაგარი რომ არ იყოს, ადუღებული და გაცივებული წყლით აზავებენ.

შეზავება: ორნახად არაყს ასხამენ დიდ ქვაბში, ამატებენ ცოტ-ცოტა ადუღებულ და გაცივებულ წყალს, ურევენ ხის დიდი კოვზით, შემდეგ ერთი ჭიქით აძლიერებენ არაყს, გადაასხ-გადმოასხამენ მეორე ჭიქაში და თუ ჯაჭვი გაიკეთა, კარგია. ამ პროცესს იმეორებენ იქამდე, სანამ ნორმალურ არაყს არ მიიღებენ. არაყი რამდენადაც დიდი ხნისაა, იმდენად უკეთესია. მისი შენახვა ხდება მინის, თიხის ან ხის ჭურჭელში.

რაც შეეხება „პურიცომის“, „დედის“ დამზადების ტექნოლოგიას (ე.წ. საფუარის ნაცვლად, მოხუცები იყენებდნენ „პურიცომს“), მას ასე ამზადებდნენ: ჯამში ჩაყრიდნენ 1 ს/კ პურის მარცვალს, 2 ჩ/კ ძმარს, ცოტა საჭმელ სოდას, 50 მლ წყალს და 1 ს/კ არაჟანს. მიღებულ მასას კარგად აურევდნენ ერთმანეთში, დაახურავდნენ თავსახურს და ინახავდნენ თბილად ერთი კვირის განმავლობაში. ერთი კვირის შემდეგ გადაწურავდნენ სხვა ჭურჭელში. ამ მასას აურევდნენ ცოტა ფეკილს, მოხელდნენ თბილი წყლით და კვლავ ინახავდნენ თბილად. ეს იყო მზა საფუარი.

საფუარს სხვა ხერხითაც ამზადებდნენ. მტკვრის პირას იზრდება ერთი მცენარე, რომელსაც საფუარის ხეს უწოდებენ. კრეფდნენ მის ყვავილებს და ტოტებს, ხარშავდნენ, განწურავდნენ და ამ ნაყენით ზელდნენ ცომს. ცომი უფრო მალე ფუფუნებოდა, პურიც იყო ფაფუკი და რბილი. ამ ხის ტოტებს კრეფდნენ, ახმობდნენ ჩრდილში და იყენებდნენ მთელი ზამთრის განმავლობაში.

XIX საუკუნის ორმოციანი წლების მეორე ნახევრიდან საქართველოს საზოგადოებრივ-კულტურული ცხოვრების გამოცეცხვამ გამოიწვია სასკოლო ქსელის შემდგომი ზრდა. 1854 წლისათვის საქართველოში, განათლების სამინისტროს უწყების ხაზით, არსებობდა: 5 გიმნაზია 787 მოსწავლით; 6 სასაზრო სასწავლებელი 433 მოსწავლით; 5 დამოუკიდებელი პანსიონი 68 მოსწავლით; 6 სამრევლო (საერო) სასწავლებელი 218 მოსწავლით. ამრიგად, იმ დროს, საქართველოში 20 სახელმწიფო სასწავლებელი იყო, სადაც სწავლობდა 1506 მოსწავლე.

1869 წლის 6 თებერვლის „დროებაში“ გამოქვეყნდა წერილი, რომელიც რედაქტორისათვის მიუწერია სოფელ ლასურ-რაშიდან (ლენჩხუმი) თავად ყათრან ჩიქოვანს. რედაქტორს წერილის ავტორი ატყობინებდა, რომ „ნამესტნიკის“ ლენჩხუმში მობრძანების პატივსაცემად შეიკრიბა ამ კუთხის თავადაზნაურობა. ამ შეკრებაზე მაზრის თავადაზნაურობამ გადაწყვიტა, სკოლების დაარსებისათვის გაეღოთ იმ თანხის 3 პროცენტი, რომელიც მათ უნდა მიეღოთ სახელმწიფოსაგან ყმების გადავისუფლების გამო. ეს ერთი პროცენტი ალემატებოდა მეზობელი მაზრებიდან აღებულ თანხას, რაც დიდად საამაყო იყო ლენჩხუმელი თავკაცებისათვის. გაზეთი „დროება“ ხოტბას ასხამს ლენჩხუმის თავადაზნაურთა ამ ინიციატივას და დასძენს: „მბაძინ ამ საშვილოშვილო წამონყებას სხვა მაზრების თავადაზნაურობამაც“. გაზეთი, ამავე დროს, სასტიკად კიცხავს ქუთაისის ყოფილ გუბერნატორს, გრაფ ლევაშოვს, რომლის განკარგულებითაც სკოლების დაარსებისათვის შეგროვილი თანხა თავადაზნაურთა დაუკითხავად გადაურიცხავს სულ სხვა დანიშნულებისათვის. „კიდევ კარგი, რომ ლენჩხუმელებს, როგორღაც მოუხერხებიათ აღნიშნული თანხის უკან ვატანა, თორემ ვინ იცის, რას მოახმარდნენ კეთილშობილი საქმისათვის განკუთვნილ თანხას“ - ვკითხულობთ „დროების“ ფურცლებზე.

1871 წლისათვის ლენჩხუმის მაზრაში 2 სკოლა იყო, რაჭის მაზრაში - 1, ლენჩხუმისა და რაჭის დასახლებულ სკოლებში სწავლობდა მხოლოდ 167 მოსწავლე. ლაილამის ერთკლასიანი საქალაქო და ჭყვიშის სოფლის ერთკლასიანი დანწყებით სკოლების გახსნამ, მიუხედავად ეკონომიკური სიძნელეებისა, ხალხში კიდევ უფრო გააძლიერა მისწრაფება სწავლისადმი. სოფლის საზოგადოება, კერძოდ, იქ მყოფი თითო-ორი ინტელიგენტი, დღემუდამ სკოლების გახსნის ცდაში იყო.

დანწყებით სკოლების დაარსება ხორციელდებოდა გარკვეული წესით, უზირველეს ყოვლისა, სოფლის საერთო კრებას უნდა მიეღო გადაწყვეტილება სკოლის დაარსებისა და მასთან დაკავშირებულ ვალდებულებათა შესახებ. ამ ვალდებულებაში შედიოდა სასკოლო შენობის აშენება, სასკოლო ინვენტარის შექმნა და მასწავლებლებისათვის ხელფასის გადახდა. სასწავლო ოლქი კისრულობდა მასწავლებლის გავზავნას და მასზე ხელმძღვანელობას, კონტროლის განკვეთს. სწავლება, ცხადია, რუსულ ენაზე უნდა წარმართულიყო. სკოლის ზედამხედველს ყოველწლიურად ანგარიში უნდა გაეგზავნა სასწავლო ოლქისათვის და დამორჩილებოდა მის ყოველ მოთხოვნას. როგორც ვხედავთ, სკოლის თითქმის მთელ ხარჯს თვით მოსახლეობა იღებდა, რაც მძიმე ტვირთად ანვა ისედაც ეკონომიკურად ღარიბ ხალხს.

900-იან წლებში ლენჩხუმის მაზრის თითქმის ყველა საზოგადოებაში არსებობდა სოფლის ერთკლასიანი დანწყებით სკოლა, მაგრამ ამ სკოლებში სწავლობდა მხოლოდ სკოლის ასაკის ბავშვთა 20 პროცენტი, დანარჩენი წერა-კითხვის უცოდინარი რჩებოდა. ამის ძირითად მიზეზს შეადგენდა უმეტესი სოფლების სკოლებიდან დიდი მანძილით (6-7 კმ-ით) დაცილება, უგზობობა, გლეხების უსახსრობა, სკოლებში სწავლების დაბალი დონე. საკმარისი დავასახელოთ ალპანის (ლენჩხუმი), ლენტეხისა და ლაშხეთის (სვანეთი) საზოგადოებები, სადაც თითო სკოლა იყო. ამის შესახებ კორესპონდენტი - „დროებითი ლენჩხუმელი“ - უწონა „კვალში“ წერს: „მართალია, თითხმეტსავე სოფლის საზოგადოებაში (ლენჩხუმის მაზრა თითხმეტსავე საზოგადოებისავე შედგებოდა) არსებობს სამინისტროს სკოლა, მაგრამ მათ მეტად ნაკლები სარგებლობა მოაქვთ, მაგ.: ალპანის საზოგადოება შეადგენს ხუთ სოფელს, რომლებიც ს. აჭარიდან, სადაც სკოლაა, ხუთი და რვა ვერსის დაშორებით იმყოფებიან“.

1895 წელს სოფელ ბარდნალში (ლენჩხუმის მაზრა) გაიხსნა სოფლის დანწყებით სკოლა. 1901 წელს გაუქმეს ეს სკოლა და ბარდნალელებს უთხრეს: „დაბა ცაგერში ისწავლოს თქვენმა ბავშვებმა“, რაც ბევრისათვის შეუძლებელი იყო. ამის შესახებ ვიქტორ ბარდნალელი გაზეთ „კვალში“ წერს: „უკანასკნელი ხუთი-ექვსი წლის წინათ ეს სოფელი მოგაგონებდა კაცს იმერეთის ერთ პატარა სოფელს, და აქ არსებობდა სამინისტროს სკოლა, მაგრამ ბედმა უმტყუნა ბარდნალელებს და ეს სულის საამაყო დაწესებულება ხელიდან გამოაცილეს. სკოლა გადაიტანეს ცაგერში, რომლის საზოგადოებასაც მიაკუთნეს ბარდნალა და მით დაუხმეს აქაურ ბავშვებს სკოლის კარები, რადგან ცაგერში სიარული სიძორის გამო (7 კმ) არ შეუძლიათ და შესაძლებელიც რომ იყოს, უნდა გადაინახდონ სწავლის ქირად ათი მანეთი თითო ბავშვზე, რაც მძიმე ტვირთს შეადგენს აქაურ გლეხისათვის“.

გ. ლასხიშვილი ასე ახასიათებს იმ პერიოდის სკოლებში სწავლების პროცესს: „სწავლა უსულგულოდ მიდის, სკოლასტიკურად, როგორც სუფევდა საშუალო საუკუნეების სკოლებში; აღზრდის ზნეობითი მხარე დაცემულია, დამახინჯებულია“.

დ. აბდუშელიშვილი წერს: „სწავლა ჩვენბურს სახალხო სკოლებში წერა-კითხვას ვერ აღემატება. ორივე რუსული ლექსი და სიმღერა თუ გაიზუპირა ბავშვმა, მერმედ ისიც უაზროდ, როგორმე კაჭკაჭით, ის არის და ის, მით გათავდება მისი აღზრდა“.

ცაგერის მხარეთმცოდნეობის მუზეუმში შემონახულია სა-

ინტერესო მასალა გოგია ახვლედიანისა და მისი შვილის ექვთიმეს შესახებ, რომელიც მშრომელ ხალხში დიდი ავტორიტეტი სარგებლობდა. გარდაიცვალა 1953 წელს 97 წლის ასაკში. ექვთიმე ახვლედიანმა, სხვა მრავალ სიკეთესთან ერთად, ფასდაუდებელი ღვაწლი დასდო ცაგერის ოთხკლასიანი სასწავლებლის კაპიტალური შენობის აგების საქმეს (1911-1913 წწ.) - უფასოდ გამოაყოფინა შენობისათვის საჭირო ხე-ტყე.

1913 წლისათვის ცაგერში აიგო დიდებული შენობა, რომელიც დღესაც ემსახურება ქ. ცაგერის მოსწავლე ახალგაზრდობის აღზრდას.

ლაილამის ორკლასიანი საქალაქო სასწავლებლის ყოფილი მოსწავლეები იგონებენ: „კლასში განსაკუთრებული ყურადღება ექცეოდა საღმრთო სჯულის სწავლებას, გამეფებულ იყო რუსული ენა. მოსწავლე ქალები სწავლობდნენ ხელსაქმეს: კერვას, ქარგვას, შემოღებულ იყო მოსწავლეთა დასჯა. მოსწავლე გ.კ. თვარაძე დასვენების ნუთებში მერხზე დადგა ფეხებით, დაინახა ერთ-ერთმა მასწავლებელმა, შევარდა კლასში, გ. თვარაძე წაატყია იატაკზე და მთელი ძალით დაუწყო ცემა, ხელი დაუღურჯა, ყმანვილი ცემის გამო ავად გახდა და ერთი თვის განმავლობაში სკოლაში არ გამოჩენილა. ასეთი შემთხვევები ძალიან ხშირად იყო. ყოველ დილით დირექტორი კოვზირივე წველით ხელში იდგა და ვისაც დაავიანდებოდა, აუცილებლად მოხვდებოდა ეს წველი რამდენჯერმე, ადგილი ჰქონდა კენჭებზე დაჩოქების ხშირ შემთხვევებს, გაკვეთილის არ ცოდნის შემთხვევაში მოსწავლე საღამომდე რჩებოდა უსადილოდ და ა.შ.“

1871 წელს ლაილამისა და ჭრეხალის (ორთავე ლენჩხუმის მაზრაში) სასწავლებლების გახსნის შემდეგ, 1873 წლიდან 900-იან წლებამდე, ლენჩხუმის ცალკეულ სოფლებში გაიხსნა სოფლის ერთკლასიანი დანწყებითი სკოლები. დეხვირის დანწყებითი სკოლაში, რომელიც გაიხსნა 1873 წელს, 1886, 1890, 1896 და 1904 წლებში, შესაბამისად, სწავლობდა 10 (2 ქალი), 25 (2 ქალი), 65 (5 ქალი), 56 (1 ქალი) მოსწავლე. ამ პერიოდში დეხვირის სკოლაში, სხვადასხვა დროს, მანავლებლებად მუშაობდნენ ლუკა გაბადაძე, ალექსანდრე ჩარკვიანი, მ. ყიფშიძე, უფლისა სილაგაძე, კონსტანტინე ჭიჭინაძე და სხვები; ნაკურალეშის სკოლაში (გაიხსნა 1874 წელს) 1886, 1892, 1900 და 1904 წლებში, შესაბამისად, სწავლობდა 31 (4 ქალი), 50 (ყველა ვაჟი), 62 (4 ქალი), 43 (5 ქალი) მოსწავლე. აქ, სხვადასხვა დროს, მასწავლებლებად მუშაობდნენ: პეტრე მესხი, ბეკო ყურაშვილი, იაკობ ქუთათელაძე, დავით სვანიძე, დ. შარაშენიძე, გრიგოლ გორდელაძე, შემდეგ ისევ დ. სვანიძე; 1875 წელს ლენჩხუმის მაზრაში გაიხსნა ცაგერის სოფლის ორკლასიანი დ/სკოლა, საზოგადოებრივ ხარჯზე. იმავე წელს, სოფლის ერთკლასიანი დანწყებითი სკოლები გაიხსნა აგრეთვე ოყურემის, ორბელიანისა და ლუხვანოს სოფლებში.

1899 წელს დერში (ლენჩხუმი) გაიხსნა სოფლის დანწყებითი ერთკლასიანი სასწავლებელი. 1900 წელს გაიხსნა სოფელ უსახლოს დანწყებითი სკოლა, სადაც იმავე წელს 28 (ყველა ვაჟი) მოსწავლე სწავლობდა. სამწუხაროდ, ეს სკოლა მალე დაიხურა. 1903 წელს ბარდნალასა (უკვე მეორედ) და ლვირში-ში გაიხსნა ერთკლასიანი დანწყებითი სასოფლო სკოლები. გასული საუკუნის დასასრულს ლენჩხუმ-სვანეთის მაზრიდან საშუალო და უმაღლეს სკოლებში სწავლობდა 162 მოსწავლე, ამთავან გლეხი იყო მხოლოდ 1 პროცენტი, რაჭის მაზრიდან ასეთივე სკოლებში სწავლობდა 250 მოსწავლე, აქედან გლეხი იყო იყო 10 მოსწავლე.

მასწავლებელთა კადრი, მათი უზრუნველყოფა, მატერიალური ბაზა და, აქედან გამომდინარე, სწავლების ხარისხი შედარებით კარგად გამოიყურებოდა რაჭის მიხილოვის ორკლასიანი, ლენჩხუმში, ლაილამის ერთკლასიან საქალაქო და ცაგერის სოფლის ორკლასიან დანწყებით სასწავლებლებში.

ლაილამის სასწავლებელში სწავლობდნენ არა მარტო ლენჩხუმელი, არამედ ქვემო სვანი და ქვემო რაჭველი ბავშვებიც. ენგურის ხეობის სვანებსაც (ზემო სვანეთი) აქ სასწავლებლად ჩამოჰყავდათ შვილები.

ლაილამისა და საერთოდ ერთკლასიან საქალაქო სასწავლებლებში სწავლის ხანგრძლივობა იყო სამი წელი. ის ამზადებდა დაბალი თანამდებობის მოხელეებს. სასწავლებელს ჰყავდა ზედამხედველი (გამგე-მასწავლებელი) და საღვთო სჯულის მასწავლებელი. ლაილამის საქალაქო სასწავლებლის პირველი ზედამხედველი იყო ანტონ ქურციკიძე, შემდეგ ლ. გამყრელიძე. ლ. გამყრელიძე ომან იოსელიანს შეუცვლია. ეს უკანასკნელი კი - ივანე ივანოვს.

მოსახლეობის, სოფლის ინტელიგენციისა და განსაკუთრებით პირადად „ლენჩხუმელი ბანოვანის“ (დესპინე გელოვანის) ზრუნვით, როგორც იქნა 1899 წელს ცაგერში (ლენჩხუმში) გაიხსნა სოფლის ერთკლასიანი დანწყებითი სკოლა ქალებისათვის. იმავე წელს აქ ჩაირიცხა 25 გოგონა. მასწავლებლად მუშაობდნენ: ქრისტინე ზურაბის ასული მდივანი, ალექსანდრე ილარიონის ძე გერსამია და ლუბა ივანეს ასული მამარდაშვილი. დაქირავებულ შენობაში მოთავსებული სკოლა მთლიანად ხაზინის ხარჯზე იყო. სკოლასთან არსებობდა ხელსაქმის განყოფილება, სადაც გოგონები სწავლობდნენ ჭრა-კერვასა და ქარგვას.

გაზეთ „ცნობის ფურცელში“ ვკითხულობთ: „ლაილამის ერთკლასიანი საქალაქო სკოლის ახლადდანიშნულმა ზედამხედველმა 1904 წლის იანვრის პირველ რიცხვში გამოუცხადა ლაილამის საზოგადოებას, რომ მთავრობა მზად არის ხაზინის ხარჯით გახსნას სოფელ ლაილამს ორკლასიანი საქალაქო სასწავლებელი, უკეთეს სწავლის მსურველთა რიცხვი საკმაო იქნება, ხოლო თქვენ არავითარი ხარჯი არ დაგჭირდებათ ამ სასწავლებლისათვის. ეს ამბავი

საგანმანათლებლო კარა



საზოგადოებრივ სიხარულით მოისმინა და ორი კვირის განმავლობაში ოთხმოცამეტი მოსწავლე ქალმა მოიყარა თავი სკოლაში, რაც შედამხედველმა დაუყოვნებლივ აცნობა მთავრობას და სთხოვა მასწავლებელი ქალის გამოგზავნა. ამნაირად გლეხებმა გაიგეს თუ არა, რომ ფულს არ გადავიხდითო, მოსწავლე ქალთა რიცხვი იმდენი მოაწვდა სკოლას, რომ შედამხედველმა დასაჯდომი ადგილი ვეღარ უშოვნა. საჭირო იყო საკლასო ავეჯი: სტოლები, სკამები მონაფეთათვის და სხვა. მაგრამ მთავარი ის იყო, რა საშუალებით უნდა მოეპოვებინა ეს ავეჯი შედამხედველს, რომ ბავშვები არ დაეთხოვნა. იმან იცოდა, რომ ეს ბავშვები იმ მშობელთა შვილები არიან, რომელთაც ამ ექვსი თვის წინათ გუბერნატორს მიმართეს თხოვნით – „არ გვინდა საქალებო სასწავლებელი, შეძლება არ გვაქვს“ და ამიტომ მათგან შემწეობის იმედ-დაკარგულმა დახმარება სთხოვა ლეჩხუმის თავადაზნაურობას. თავადაზნაურობამაც ჩვეულებრივი თანაგრძობა გამოიჩინა ამ საქმისადმი და შესწირა 14 მანეთი“.

საპალიტიკო-სამრევლო სკოლები და სასულიერო სასწავლებლები

„საეკლესიო-სამონასტრო სკოლები ჯერ კიდევ მეთვრამეტე საუკუნის მეორე ნახევარში არსებობდნენ და რუსეთთან საქართველოს შეერთების შემდეგაც განაგრძობდნენ არსებობას. ასეთი სკოლები არსებობდა სიონის, ანჩისხატის, მეტეხის, კალაუზნის, გელათის, ხობის, ცაგერის (ლეჩხუმი), მანგლისის და სხვა ეკლესიებთან“. სამონასტრო სკოლები არსებობას აგრძელებდნენ ნიკორწმინდაში დღნორისაში, ნამარნეხსა და სოფელ საირმაში.

1870 წელს ცაგერის საეკლესიო-სამონასტრო სკოლაში 44 ბავშვი სწავლობდა. მონასტრის და სკოლას უძღვებოდა ლავრენტი ნემსაძე; დღნორისის სამონასტრო სკოლა – გიორგი ასათიანი, ნამარნეხისას – კირილე არხში, საირმათას – ილარიონ ბლადორჩინი.

1883 წლის 2 დეკემბერს „დროებაში“ დაიბეჭდა წერილი ლეჩხუმიდან (ქაიხოსრო გელოვანის). წერილის ავტორი მოგვითხრობს, რომ სოფელ ლაჯანის მღვდელს, გერსამიას, თავისი ინიციატივით, ამავე სოფლის ეკლესიის შენობაში გაუხსნია სკოლა. სკოლაში ორბელის საზოგადოების 54 ბავშვი გამოცხადებულა. ამავე სოფელში არსებობდა სახაზინო სკოლა. კითხვაზე, თუ რატომ გახსნა საკუთარი სკოლა, მთავრობის სკოლის არსებობის პირობებში, გერსამიამ უპასუხა: „მე ამ სოფლის სახაზინო სკოლაში ვასწავლიდი სულს. აქაურ ახალგაზრდობას ძალიან სწყურია სწავლა, მაგრამ სკოლაში ვერ შედიან იმის გამო, რომ საშუალება არ აქვთ გადაიხადონ სწავლის ქირა და შეიძინონ საწერი ქაღალდები. ამასთან, სკოლაში არ არის დასაჯდომი, რომ არაფერი ვთქვათ მავიდაზე. ამიტომ გადავწყვიტე ჩემს სამრევლოში სკოლის გახსნა. ბავშვებს ვასწავლი უსასყიდლოდ“.

იზრდებოდა სამრევლო სკოლების რიცხვი. 1890 წელს საქართველოში 121 სამრევლო სკოლა იყო. აქედან, 1892 წლის მონაცემებით, ლეჩხუმის მაზრაში (სვანეთის გარდა) არსებობდა 9 სამრევლო სკოლა, რაჭაში – 7.

ლეჩხუმის სინამდვილეში პირველი სამრევლო ერთკლასიანი სკოლა დაარსდა ცაგერში 1829 წელს. შემდეგ სამრევლო სკოლა დაარსდა 1886 წელს სოფელ ალში. ასეთივე ტიპის სკოლები გაიხსნა 1889 წელს დერში, ზუბში, ლასურიაში, ორბელსა და უსახელოში; 1890 წელს – მახაში, 1891 წელს – ზედა ლუხვანოში, 1892 წელს – ტვიში, ხოლო 1893 წელს – დღნორისასა და ზედა ნიფერში.

სამრევლო-საეკლესიო სკოლების ქსელის გაფართოება გამოწვეული იყო არა მარტო მთავრობისა და სინოდის დაინტერესებით, არამედ ამ სკოლებისადმი მოსახლეობის ფართო ფენების კეთილგანწყობილებით, მოსახლეობა თანაუგრძობდა სამრევლო სკოლას, პირველ რიგში იმისათვის, რომ მასში სწავლება მშობლიურ ენაზე წარმოებდა, მაშინ როდესაც ოფიციალურ სამინისტროს სკოლებში სწავლება, ძირითადად, რუსულ სახელმწიფო ენაზე მიდიოდა. მშობლიურ ენაზე სწავლებას მონატრებული მოსახლეობა სამრევლო სკოლებისაკენ ილტვოდა.

სამრევლო სკოლის სათავეში იდგა სოფლის ეკლესიის მღვდელი. გარდა სკოლის გახსნის ნებართვისა და მასწავლებლების დანიშვნისა, საეპარქიო არქივრის ევალუბოდა სკოლების პერიოდული შემოწმება და საერთო ხელმძღვანელობა. ყოველ ეპარქიაში არსებობდა სასწავლებელთა საეპარქიო საბჭო, რომლის ხელმძღვანელი ინიშნებოდა ეპარქიის ხელმძღვანელობის მიერ. სამრევლო სკოლების კურსდამთავრებულთა გამოსავლენის გამოცხადებით ტარდებოდა დაწყებითი სკოლებისათვის დადგენილი წესით. კურსდამთავრებულს ეძლეოდა მონაწილეობა, რომელიც მას გაზას უხსნიდა სასულიერო, საერო საშუალო განათლებისაკენ.

სამრევლო სკოლების დამაარსებლებს საეპარქიო არქივრის მიერ ენიჭებოდა სკოლის მზრუნველის წოდება. გარდა ამისა, პირებს, ვინც განსაკუთრებით გამოიჩინა თავს სასულიერო განათლების გავრცელებაში, წმინდა სინოდის მიერ საპატიო მზრუნველის წოდება მიენიჭებოდა. სინოდის მიერ ყოველმხრივ

განათლება რევოლუციურად ლეჩხუმი

ნახალისებელი იყო, სასულიერო განათლების გავრცელების მიზნით, საქველმოქმედო შემოწმებლობანი. ამ დარგში განუვლი ქველმოქმედება ღვთის უერთგულეს სამსახურად ითვლებოდა.

წერა-კითხვის (საკვირაო) სკოლები

გასული საუკუნის სამოც-სამოცდაათიან წლებში რუსეთსა და საქართველოში დაიწყო საკვირაო სკოლების დაარსება.

1891 წლიდან არსდება საკვირაო სკოლები ეკლესიებთან და სამრევლო სკოლებთან, რომლებსაც სასულიერო მიმართულება ჰქონდათ. საკვირაო წერა-კითხვის სკოლებად, როგორც ზემოთ აღვნიშნეთ, 1897 წელს, ლეჩხუმში გადაკეთდა ზედა ლუხვანოს საეკლესიო სამრევლო სკოლა, სადაც, იმავე წელს, სწავლობდა 48 მოსწავლე. როგორც პროფესორი ვ. გაგუა აღნიშნავს, „საქართველოში საკვირაო და საღამოს სკოლების ერთ-ერთი ერთუზიანტი იყო ნიკო ცხვედაძე, მისი ინიციატივითა და მეცადინეობით საქართველოში ბევრი ასეთი სკოლა დაარსდა“.

კერძო სკოლები

საქართველოში კერძო სკოლები XIX საუკუნის 90-იან წლებში მომარაგდა. კერძო სკოლებს ოფიციალური სკოლების მასწავლებლები თუ შინამასწავლებლები სასწავლო ოლქის ნებართვით ხსნიდნენ. კერძო სკოლები მუშაობდნენ ოფიციალური დაწყებითი სკოლის სასწავლო გეგმითა და პროგრამებით. სწავლის ქირა კერძო სკოლებში დიდად აღემატებოდა ოფიციალურ სკოლებში დაწესებულ სწავლის ქირას. რაჭა-ლეჩხუმსა და სვანეთში კერძო სკოლა დაარსდა 1903 წელს დაბა ლაილაში ებრაელთათვის.

1903 წელს დაბაში ცხოვრობდა 240 კომლი, აქედან 120 იყო ქართველი, 100 – ებრაელი და 20 – სომეხი. აქ არსებობდა საქალაქო ერთკლასიანი დაწყებითი სკოლა, სამი განყოფილებით, სახელმწიფო ხარჯზე. 1903 წელს, ებრაელების ინიციატივით, გაიხსნა კერძო სკოლა ებრაელთათვის, სადაც სამოცამდე ბავშვი სწავლობდა.

ვაზეთი „ცნობის ფურცელი“ წერს: „კერძო სკოლაში – ებრაელებს ჰყავთ ხახამი და ერთი მასწავლებელი, რომელიც ებრაულ წერა-კითხვას ასწავლიდა. სწავლა მეტად პატრიარქალურად არის დაწყებული. სწავლის მსურველი ბევრია, მაგრამ საქმის მოთავე ძვირი, საჭიროა ლაილაშელ ებრაელთათვის საკუთარი დაწყებითი სკოლა, სადაც პირველად დაწყებითი სწავლა ქართულ ენაზე უნდა სწარმოებდეს, რადგან სხვა ენა არ იცინა. პირველადვე ებრაულს ენაზე ბავშვების მიყენება დიდი მომავალდენელი ცოდაა. მე თვითონ დაერწმუნდი, რომ ბავშვებმა იციან ებრაულად კითხვა, ლოცვები ზეპირად, მაგრამ როგორც კი შეუსწავლიათ ებრაული ანბანი, მაშინვე მასწავლებელს ბავშვები მიუყენებია „დაბადებისათვის“, რომელსაც მასწავლებელი უთარგმნის ქართულად, მაგრამ ეს თარგმანი უფრო თავისებური ხასიათისაა, ვიდრე ნამდვილი. როგორც თვითონ მასწავლებელმა მიიხრა, თითო ბავშვი აძლევს სწავლის ფასს ორ-ორ მანეთს (60 ბაგში ყავს). მასწავლებელი ამზადებს ბავშვებს ქუთაისის ხახამთან წარსადგენად მონაწილის მისაღებად, რომელიც იღებს თითოგან 12-15 თუმანად“.

ქართული საზოგადოებრიობა, პირველ რიგში, დაწყებითი სკოლის ქსელის გაფართოებით იყო დაინტერესებული. დაწყებითი სკოლა შედარებით ხელმისაწვდომი იყო დაბალი ფენებისათვის და მას თანაგრძობით ეკიდებოდა მოსახლეობის დიდი ნაწილი. „საერო სკოლა, – წერდა ილია ჭავჭავაძე, – საზოგადოდ, სკოლაა ერისა... საერო სკოლა ერის შინაური სკოლაა. ის მოედანია, საცა ერის გონებამ და გრძობამ პირველი ფეხი უნდა აიდგას, ის გამშრდელია ერისა, რომელმაც უნდა აძლიოს ერს საზრდო სულისა და ხორცისა იმ პატარა საწყაოთი, რომელიც უნდა გამოჭრილია უმეტესად ერის, მოკლედ შემოიხზნულ შინაურს ყოფაცხოვრებაზედ, მის სულიერ და ხორციელ მოთხოვნილებაზედ“.

სოფლის ახალგაზრდობის განათლებისად და აღზრდის ძირითადი დაწესებულება სოფლის სკოლა იყო, მიუხედავად მისი აკადემიკური განხილვისა და სწავლა-აღზრდის სისტემის უკულმართობისა. ქართულ პრესაში სისტემატურად ქვეყნდებოდა წერილები სახალხო განათლების საკითხებზე, განსაკუთრებით, ყურადღების საგანი იყო დაწყებითი სკოლა, მისი ავ-კარგი. პრესაში ბევრი წერილი ქვეყნდებოდა დაწყებითი სკოლების ნაკლოვანებებზე, მის უხეირობაზე, ხალხისაგან მონყვეტაზე, ანტიეროვნულ მიმართულებაზე, მშობლიური ენის უგულვებელყოფაზე და ა.შ. ცნობილი პუბლიცისტი გიორგი ლასხიშვილი წერდა: „დროთა ვითარების გამო, დღეს ქართველი მოზარდი თაობა ქართულ სკოლებში არ იზრდება, რადგან ქართული სკოლები ჩვენი ჯერ არა გვაქვს. ხოლო ახლანდელი სკოლების საქმე ყველაზე უკეთესია, რომ დროისა და საჭიროებისამებრ არ არის მონყოლილი და ჩვენს ხელთ მცირე ოდენითაც არ არის ზრუნვა მათი გაუმჯობესებისა“.

გარდა ამ სკოლებისა, ლეჩხუმის მაზრაში ითვლება 15 ერთკლასიანი სამრევლო სკოლა. ამ ორი ანბანი წლის წინათ თითქმის ყველა სამრევლო სკოლაში მასწავლებლის ადგილი ეჭირათ ადგილობრივ მღვდლებსა და მედავითნეთ, რომელთაც, მოუშვადებლობისა თუ უდროობის გამო, ისე ცუდად მიჰყავდათ სწავლის საქმე, რომ სოფლებებმა სკოლაში ბავშვის მიყვანას „დროის კარგავ“ უნდადეს. მომზადებულისა და თავისუფალის მასწავლებლის შოვა საძინეო იყო, რადგან წელიწადში 120-130 მანეთად, რასაც უნძ. სინოდი იძლეოდა, სამსახურს სადმე მიყრუებულს სოფელში ვინ დასთანხმდებოდა.

ტექნიკური და სასოფლო-სამეურნეო განათლება

გასული საუკუნის 60-იანი წლების საზოგადოებრივი განვითარების სწრაფი ტემპი მოითხოვდა ტექნიკური და სასოფლო-სამეურნეო განათლების გავრცელებას მოსახლეობაში. სპეცტექნიკურის საგნებიდან იმდროინდელ სკოლებში უნდა ესწავლებინათ: სადურგლო, სახარატო, საკასრო, საბორბლე, სამჭედლო, საზეინკლო და საუნაგრო საქმე.

დროის მოთხოვნა აყენებდა საკითხს – „ცხოვრებაში გამო-

სადეგი სწავლით“ მოსწავლეთა შეიარაღებას, სწავლების ცხოვრებასთან, შრომასთან, მჭიდროდ დაკავშირების ამოცანას და მოითხოვდა, რომ ჩვენს სკოლებში გონებრივი შრომა მიდიოდეს ფიზიკურ შრომასთან. ამ საკითხებით დაინტერესებული იყო მზარდი ბურჟუაზია. ტარდებოდა ღონისძიებები პროფესიულ-ტექნიკური განათლების დასაწერგავად. ამ კეთილშობილმა საქმემ დასავლეთ საქართველოს მთიან მაზრებში გასული საუკუნის 90-იან წლებში შეაღწია. 1993 წელს ლაილაში საქალაქო სასწავლებელთან გაიხსნა სასოფლო-სამეურნეო განყოფილება, სკოლაში დაუშვეს აგრონომის შტატი. გაუფართოვეს სასწავლო მიწის ნაკვეთი, დიდი დახმარება გაუწვია თავად ნიკო დადიანს. ლაილაში სასწავლებელში სასწავლო მიწის ნაკვეთის გამოგედა და აგრონომიული საგნების მასწავლებლად, 90-იან წლებში, მუშაობდა ბიქტორ ივანეს ძე ჯაფარიძე, რომელსაც დამთავრებული ჰქონდა სასოფლო-სამეურნეო სკოლა. მისი თვითონ ხელფასი შეადგენდა 400 მანეთს (სასწავლებლის ზედამხედველის ხელფასიც 400 მანეთი იყო).

ლაილაში სასწავლებლის სასწავლო ნაკვეთი სულ 750 კვადრატულ საუკუნს შეადგენდა – 284 ძირი ნაყოფის მომცემი მცენარით, 1900 ძირი თუთით, 500-მდე დეკორატიული ხითა და ბუჩქით. ეს სკოლა, პერიოდულად, ჯილდოვებოდა სანიმუშო მიწის ნაკვეთისათვის.

ცაგერის საზოგადოებრივ დიდი ზრუნვა გახსნია იმისათვის, რომ ცაგერის ორკლასიანი სკოლას ჰქონოდა მიწის ნაკვეთი. როგორც პროფესორი ვ. გაგუას სტატიაში ვკითხულობთ: „მისთვის (სკოლისათვის) მიწის ნაკვეთის გამოყოფის საქმე ჯერ განათლების მინისტრამდე, შემდეგ ხელმწიფემდე მიიტანეს. 1895 წელს განათლების მინისტრი ი. ჟ. დელიანოვი კავკასიის სასწავლო ოლქის მზრუნველს წერს: „მინათმოქმედებისა და სახელმწიფო ქონების მინისტრმა მაცნობა, რომ ხელმწიფე იმპერატორმა მინისტრის 1885 წლის 9 ოქტომბრის მოხსენების საფუძველზე გადასცა განათლების სამინისტროს ლეჩხუმის მაზრის სოფელ ცაგერის სკოლის მონყობისათვის სახელმწიფო მიწის ნაკვეთი 900 კვ. საუენი“.

1902 წელს ცაგერის ორკლასიანი სასწავლებელთან გაიხსნა სახელოსნო განყოფილება, სადაც მოსწავლენი ეუფლებოდნენ სახარატო, საზეინკლო, სადურგლო და სამჭედლო საქმეს. ცაგერისა და ლაილაში ქალთა სასწავლებლებთან (შესაბამისად, ერთი გაიხსნა 1899 წელს, მეორე – 1904 წელს) 1911 წელს გაიხსნა ხელსაქმის განყოფილებები, რომელზედაც გოგონები სწავლობდნენ ჭრა-კერვასა და ქარგვას.

ცხოვრებაში მოითხოვა და რაჭა-ლეჩხუმის საზოგადოების წინამძღვრის ნესრიგში დადგა სამეურნეო სასწავლებლის დაარსების საკითხი. სასოფლო-სამეურნეო განათლების იდეას პრინციპულად აყენებდნენ რაჭა-ლეჩხუმის ინტელიგენციის წარმომადგენლები. ცნობილ ლეჩხუმელ პუბლიცისტს ქაიხოსრო გელოვანს მთიან მაზრებში ცხოვრების სიდუხჭირით ერთ-ერთ მთავარ მიზეზად თავადაზნაურობის აღვირაბნისილება და უსაქმურობა მიანდა. მდგომარეობის გამოსწორების გზას ის ხედავდა მათში სწავლა-განათლებისად და კერძოდ, სამეურნეო სწავლა-განათლების შეტანაში. „დიად, თუ ჩვენი თავადაზნაურობა არ დაიბადა ხელმეორედ აზრითა და გონებით, ჭკუითა და მისათულებით, ისე საიმედო არ არის თავი უმზრველს და თავის ნოდების შესაფერად ნივთიერი მხრით შეზრუნვულ იქნეს“.

კულტურულ-საგანმანათლებლო დაწესებულებები

მე-19 საუკუნის მეორე ნახევრიდან რაჭის, ლეჩხუმისა და სვანეთის მაზრებში, ჯერ სკოლებში და მე-20 საუკუნის დამდეგს, სამაზრო ცენტრებში, ადგილობრივი ინტელიგენციის ზრუნვით გაჩნდა პატარა-პატარა ბიბლიოთეკები. პირველ ხანებში ასეთი ბიბლიოთეკები შეიქმნა: ონის, ლაილაში პირველდანიებით საქალაქო და მუჟალოს ნორმალურ ორკლასიან დაწყებით სასწავლებლებთან, შემდეგ სხვა დანარჩენ სკოლებში.

როგორც მაშინდელი პრესის მიხედვით ირკვევა, ლეჩხუმ-სვანეთის მაზრაშიც ძირითადად 900-იანი წლებიდან დაიწყო ზრუნვა სამკითხველობისა და წიგნსაცემის დაარსებისათვის. იმდროისათვის მთელ მაზრაში ერთი სამკითხველოც არ არსებობდა. კორესპონდენტი სოსიბ დღნორისელი ფურნალ „კვალის“ 1900 წლის 12 ნოემბრის ნომერში წერს: „სამკითხველოს კი ლეჩხუმში თუნდაც დიოგენის ფარნით ეძიოთ, ვერ იპოვით“.

1902 წელს ლეჩხუმ-სვანეთის სამაზრო ცენტრში, ცაგერში, მართლაც გაიხსნა პირველი ბიბლიოთეკა-სამკითხველო, რაც დიდი მოვლენა იყო კუთხისათვის. მაგრამ მაზრის ხელმძღვანელების უყურადღებობითა და ბიბლიოთეკა-სამკითხველოს თანამშრომელთა უსულგულობით საზოგადოება და ცალკეული გულშემატიკივარნი დიდ უკმაყოფილებას გამოთქვამდნენ, რის შესახებაც ვაზუთ „ცნობის ფურცელი“ ვკითხულობთ:

„ეს მეორე წელიწადია, რაც დაარსდა სამკითხველო ცაგერში. იგი მოთავსებულია სასამართლოს შენობაში და მეთაურობს თვით მომრიგებელი მოსამართლე. მეთაურობა მეთაურობაა და სამკითხველოს ლიას ძვირად ნახავთ. წარწერა მშენიერი კარებზე: „ცაგერის უფასო სამკითხველო“, რის სამკითხველო, ღია ჩვენ ვერ ვნახეთ და უფასო იქნება, აბა ფასს ვინ დააღებ, სთქვა ერთმა კაცმა მოსწრებულად. ალბათ, ამას სხვებიც გრძობენ და კარებზე მიუწერიათ: „საუკუნოდ იყო შენი განსვენება უფასო სამკითხველოც“.

ლაილაში საზოგადოებრივ რამდენიმე ათეული წლის ზრუნვისა და ბძროლის შედეგად, „წერა-კითხვის გამავრცელებელი საზოგადოების“ ქუთაისის განყოფილების დახმარებით, როგორც იქნა, 1915 წელს დაბა ლაილაში გახსნა წიგნთსაცავი და სამკითხველო.

მომზადებულია პედაგოგიკის ისტორიის მეცნიერებათა კანდიდატი, ცაგერის ისტორიის მუზეუმის მეცნიერი თანამშრომლის დავით კიკაბაძის ნაშრომის მიხედვით



ნიენის
თარო

მიმდინარეობს

ხელმოწერა



კლასიკური შოეზია



სამი
ტომის
ფასი
15 ლარი

რეპროდუქციები ხელოვნების კაბინეტისთვის

ერთი
ცალის
ფასი
6.5 ლარი

- | | |
|---|--|
| 1. ცისფერი ბაღვინები - დეზა | 7. დელფოსელი სიბილა - მიქელანჯელო |
| 2. ჰორაციუსის ფიცი - ჟაკ-ლუი დავიდი | 8. მხატვრის ბალი - კლოდ მონე |
| 3. მწყობსა თაყვანისცემა - დომენიკო გირლანდაიო | 9. უძღები შვილის დაბრუნება - რემბრანდტი |
| 4. ადელ ბლუხ-გაუერის პორტრეტი - გუსტავ კლიმტი | 10. საძანელა - რენუარი |
| 5. ავტოპორტრეტი - რემბრანდტ პარამენ ვან რაინი | 11. საპირაო განმეორება, ბრან-შატის კუნძულზე - შორჟ სიორა |
| 6. მინიები - ველასკესი | |

თემატური კლასიკები
დაწყებითი კლასებისთვის

ფორმატი A2 (42X59.4 სმ)

1. ძართული ანბანი
2. წელიწადის დროები: შემოდგომა-ზამთარი
3. წელიწადის დროები: გაზაფხული-ზაფხული
4. ფერები
5. ფორმები
6. გარეული ცხოველები
7. გარეული ფრინველები
8. პოეზიები
9. რიცხვები
10. სილ-პოსტნული
11. შინაური ცხოველები
12. ტანსაცმელი
13. ჰიგიენის ნივთები
14. საოჯახო ნივთები
15. ტრანსპორტი
16. წყლის ბინადრები
17. ინგლისური ანბანი
18. რუსული ანბანი
19. ჩემი საძარტველო

ერთი
ცალის
ფასი
2.5 ლარი

თემატური
კლასიკები მატალი
კლასებისთვის

ფორმატი A1 (59.4X84.1 სმ)

1. რელიგიების წარმოშობა
2. გარეული ფრინველები საძარტველოში
3. გარეული ცხოველები საძარტველოში
4. მწერები
5. ძართული ხალხური საკრებები
6. ძველმედიები საძარტველოში
7. საძარტველო მცენარეები
8. ადამიანის აგებულება
9. რეპტილიები და დინოზავრები
10. ნიღაბი - სიცოცხლის წყარო
11. ქველი რეზი
12. მსოფლიოს დროები
13. ზღვის დინებები
14. ძირითადი ელემენტების პერიოდული სისტემა
15. საგზაროს წარმოშობა
16. ძარტველი მემორის შეიარაღება და საბრძოლო ტექნიკა
17. მსოფლიოს შვიდი სოცრება

ერთი
ცალის
ფასი
3 ლარი

ქართული ლიტერატურის კაბინეტისთვის

მწერალთა პორტრეტები (34X47 სმ)

- | | | |
|--------------------------|-----------------------------|------------------------|
| 1. მიხეილ ჯავახიშვილი | 10. იოსებ გრიგაშვილი | 19. აკაკი წერეთელი |
| 2. გიორგი ლეონიძე | 11. პულიკარე კაკაბაძე | 20. რუსთაველი |
| 3. ირაკლი აბაშიძე | 12. გურამ რჩეულიშვილი | 21. თეიმურაზ I |
| 4. ნოდარ დუმბაძე | 13. იაკოვ სუცესი | 22. ვახტანგ VI |
| 5. მირზა ბელოვანი | 14. იონა საბანიძე | 23. გიორგი მერჯული |
| 6. აკაკი ბაბრძი | 15. დავით გურამიშვილი | 24. გრიგოლ ორბელიანი |
| 7. ვასილ ბარნოვი | 16. გენიკი | 25. დავით აღმაშენებელი |
| 8. პაულო იაშვილი | 17. რევაზ ინანიშვილი | 26. გურამ ასათიანი |
| 9. სულხან-საბა ორბელიანი | 18. ალექსანდრე შავჭავჭავაძე | 27. გრიგოლ როგაძიძე |

ერთი
ცალის
ფასი
4 ლარი

მიმდინარეობს ხელმოწერა. შემოგვიერთდით!

თითო ტომის ფასი - 12 ლარი



„მსოფლიო ლიტერატურის კლასიკოსები“

- ვიქტორ ჰიუგო - პარიზის ღმერთისმშობლის ტაძარი
- ემილ ზოლა - ქალთა გადნობა
- ალექსანდრე დიუმა - კავკასია
- ფიოდორ დოსტოევსკი - მკვდარი სახლის ჩანაწერები
- ჰენრი რაიფორ პაბარდი - მონტესუმას ასული
- სტენდალი - წითელი და შავი
- ლევ ტოლსტოი - კავკასიური მოთხრობები
- ჯონათან სვიფტი - გულივერის მოგზაურობა
- ერის მარია რემარკი - საში მებრძოარი
- შოქოლო დე ლაკლო - სასიყვარულო კავშირები
- ალექსანდრე პუშკინი - მოთხრობები
- შტაფან ცვაიგი - მოუთმინელოზა გულისა
- მაინ რიდი - კვარტარონი
- ვილჰელმ ჰაუფი - ლიტანუშტანი
- თეოდორ დრაიზერი - დიკო კარი
- ნიკოლაი გოგოლი - რჩეული მოთხრობები

- მარბარეტ დიურასი - საყვარელი ჩრდილოეთ ჩინეთიდან **ახალი**
- ალბერ კოენი - დედაჩემი **ახალი**
- ჯონ გოლდსმითი - რჩეული მოთხრობები **ახალი**
- პროსპერ მერიმე - იღელი ვენერა **ახალი**
- უ. სომერსეტ მოემი - ჭრელი საბურველი
- ჯონ ბრაინი - გზა ელითისაკენ
- ჯეკ ლონდონი - დიდი სახლის პატარა დიასახლისი
- გუსტავ ფლოპერი - მაღამ გოგონა
- მონრე დე ბალზაკი - მამა გორიო



კომენტარული ტექსტი და ანალიტიკური გზამკვლევი თამაზ ვასაძე
~~11 ლარი~~
9 ლარი



ქართული ენის სასაქლო განმარტებითი ლექსიკონი
თამარ ბეროზავილი
10 ლარი

გამოცემლობა „ლიგანა“
და გაზეთ „ახალი განათლება“
სპეციალური პროექტი



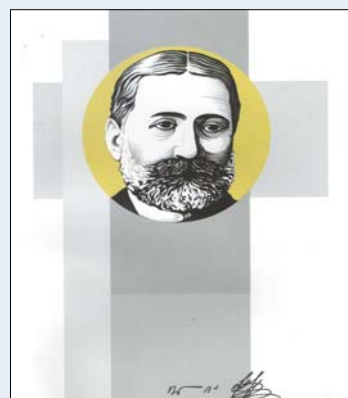
მსოფლიოს ისტორიის ენციკლოპედია
~~45~~ 35 ლარი



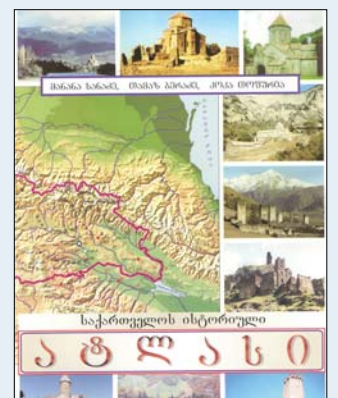
საბავშვო ცხოველთა ენციკლოპედია
~~30~~ 26 ლარი



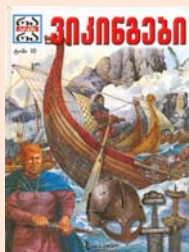
ხელოვნების ილუსტრირებული ისტორია
~~40~~ 30 ლარი



ილია ჭავჭავაძე, ორთომეული
16 ლარი



საქართველოს ისტორიული ატლასი
5.70 ლარი



„რა არის რა“
50-ტომეული
ერთი ტომის ფასი
ნახვლად 11 ლარისა
9 ლარი

- ◆ მსოფლიოს 7 საოცრება
- ◆ ავტომობილი
- ◆ ამინდი
- ◆ დიდი აღმოჩენები
- ◆ ხალხთა დიდი გადასახლება
- ◆ გამომგონებები
- ◆ განძის ძიება
- ◆ გლადიატორები
- ◆ დრო და კალენდარი
- ◆ ძველი ეგვიპტე
- ◆ ევროპა
- ◆ ვიკინგები
- ◆ კოშკები
- ◆ კრიმინალისტიკა
- ◆ მათემატიკა
- ◆ მეცნიერებები

- ◆ მსოფლიოს რელიგიები
- ◆ ძველი რომი
- ◆ ძველი საბარქანეთი
- ◆ საშურები
- ◆ უდაბნო
- ◆ უძველესი ადამიანები
- ◆ ახსენილი და აუხსენილი ფენომენები
- ◆ ფიზიკა
- ◆ ჩაპირული ძალაძები
- ◆ ძივები
- ◆ მეგობრები
- ◆ ოლიმპიური თამაშები
- ◆ მთები
- ◆ ჯანსაღი კვება
- ◆ არქიტექტურა

ქართული მწერლები

- ◆ ვაჟა-ფშაველა (10-ტომეული), I-V ტომი, – 11 ლარი
 - ◆ მიხეილ ჯავახიშვილი (7-ტომეული), I-VII ტომი – 11 ლარი
 - ◆ ლევან გომთუხ (7-ტომეული), I-II ტომი – 16 ლარი
 - ◆ ედიშერ ყიფიანი (2-ტომეული), I-II ტომი – 15 ლარი
 - ◆ კონსტანტინე გამსახურდია (10-ტომეული), I, VI, VII, VIII ტომი – 16 ლარი, IV-V ტომი – 18 ლარი
 - ◆ რევაზ ინანუშვილი (6-ტომეული), I-VI ტომი – 12 ლარი
 - ◆ ვახტანგ ჭელიძე (9-ტომეული), I-VI ტომი – 12 ლარი
 - ◆ ბრიგოლ აბაშიძე (6-ტომეული), I-V ტომი – 12 ლარი
 - ◆ ოტია იოსელიანი (10-ტომეული), I-X ტომი – 12 ლარი
 - ◆ თამაზ ჭილაძე (6-ტომეული), I-VI ტომი – 10 ლარი
 - ◆ გოდერძი ჩოხელი (5-ტომეული), I-V ტომი – 13 ლარი
- გითითებულია თითო ტომის ფასი

ხელმოწერის თანხა გადმორიცხეთ რეკვიზიტებზე:
მიმღები – შპს „ახალი განათლება“, ს/კ 202058735
ა/ა GE93LB0113314052305000, ს/ს „ლიბერთი ბანკი“, ბ/კ LBRTGE22
შესაძლებელია ინდივიდუალური ხელმოწერები!



მთავარი
რედაქტორი:
მარიკა ჩიქოვანი

მისამართი: 0102 თბილისი, ტატილაშვილის ქ. №3
ტელ.: 032 295 80 23, 0790 958023, 599 880073, 577 132283.
www.axaliganatleba.ge
E-mail: axaliganatleba@gmail.com Skype: axali.ganatleba
რედაქციის საბანკო რეკვიზიტები: შპს „ახალი განათლება“ ს/კ 202058735
ა/ა GE86BG000000123631000GEL, ს.ს. „საქართველოს ბანკი“ ბ/კ BAGAGE22,
რედაქციაში შემოსული ხელნაწერები არ რეცენზირდება და ავტორებს არ უბრუნდებათ.

ISSN 2233-386X



9 772233 386008 >