

R 1837. 734

Ю. Н. Воронов, В. Г. Левинтас



ПО ДРЕВНИМ ТРОПАМ ГОРНОЙ АБХАЗИИ



Ю. Н. ВОРОНОВ, В. Б. ЛЕВИНТАС



ПО ДРЕВНИМ ТРОПАМ ГОРНОЙ АБХАЗИИ

(Материалы по средневековому пастушеству)



Издательство «Алашара»
Сухуми — 1982

6 (C922.9)

75.81(2Г-6А6)

В 75



Рецензенты канд. ист. наук О. Х. Бгажба, А. Д. Хеция

ВОРОНОВ Ю. Н., ЛЕВИНТАС В. Б.

По древним тропам горной Абхазии. Сухуми, «Алашара», 1982.

Книга посвящена описанию ряда древних путей по высокогорной Абхазии (субальпийская зона Гагрского, Бзыбского, Чедымского, Абхазского и Главного Кавказского хребтов). Особое внимание уделено ацангуарам — раннесредневековым пастушеским комплексам, а также высокогорным жертвенникам-святилищам.

Книга рассчитана на всех, кто интересуется древней и средневековой историей края.

RY 837.734

საქართველოს საბჭოთაო სოციალისტური რესპუბლიკის ეროვნული ბიბლიოთეკა

М 623(06)-82
В 34400-080

© Издательство «Алашара», 1982

ВВЕДЕНИЕ

Широко раскинулись известняковые и гранитные массивы абхазских гор. Поднимаются в синеву небес причудливые скалистые вершины, оставляя далеко внизу лесистые склоны. Узкие тропы ведут вдоль осыпей и скал через ручьи и снежники к перевалам. На каждом шагу смельчака подстерегает здесь опасность — лавины, обрывы и густые туманы, ливни с градом и снегом и безводие, изнуряющая жара и внезапный, пронизывающий холодом порыв ветра, неожиданная встреча с медведем или случайно потревоженной гадюкой. Но все это вполне преодолимо при условии необходимой физической подготовки и элементарной самодисциплины. В этом случае все трудности и невзгоды походной жизни оборачиваются той самой романтикой гор, которая захватила в последние десятилетия жителей города.

Теперь большинство горожан идет в горы, стремясь в необычных физических перегрузках и в смене окружающей обстановки обрести отдых и набраться ярких впечатлений. Но у гор есть в отношении человека и более древние функции — здесь с момента зарождения металлургии добываются полезные ископаемые, здесь издавна пасут летом скот. До недавнего времени хребты и вершины гор надежным заслоном вставляли на пути завоевателей, по долинам же рек и через перевалы двигались торговые караваны и дипломатические миссии. Выразительные следы этого исконного содружества человека и гор хорошо сохранились на территории Абхазии, давая возможность на ярких примерах проиллюстрировать большое значение каменных громад в жизни аборигенов края и их соседей.

История изучения древностей высокогорной Абхазии начинается с исследований известного ботаника Н. М. Альбова, в конце прошлого столетия опубликовавшего первые сведения о пастушеских постройках — ацангуарах и жертвенниках, посвященных горным духам (1)*. Позднее эти памятники в той или иной мере исследовались М. М. Иващенко (17), Н. И. Квезерели-Копадзе (19), И. И. Цицишвили (22), Ц. Н. Бжания (3), Ш. Д. Инал-ипа (18), В. П. Пачулиа (20), Н. Н. Иоаниди, В. С. Орелкиным (21), Н. Д. Бондаре-

* Цифра в скобках означает порядковый номер прилагаемого списка литературы.

вым (4) и др. С 1963 г. их изучением (описание, обмеры, шурфовка и фотофиксация) занимаются авторы этих строк (2; 5—16). В результате удалось собрать значительный и чрезвычайно интересный материал, приоткрывающий завесу над во многом еще загадочной историей освоения и использования высокогорной Абхазии. Описанию этого материала на фоне сведений о сопутствующих природных достопримечательностях посвящена эта книга.

Иногда в нарушение всех правил нам приходилось ходить по горам в одиночку, чаще вдвоем, но обычно нас было больше — трое, четверо, пятеро. Тяготы и радости пути с нами делили в разные годы художник Владимир Орелкин и историк Николай Иоаниди, географы Зураб Адзинба и Валерий Агрба, экономист Александр Пертая, краевед Виктор Юшин, поэт и историк Станислав Лакоба, кинооператор Алим Дорошенко, агроном Сергей Минасян, нейрохирург Виктор Воронов, археолог Виктор Логинов, музыкант Вениамин Олегов и многие другие. Оберегающим талисманом в ряде переходов служил веселый деревянный ослик, близость с которым проявлялась в первую очередь в непередаваемо тяжелом труде по перетаскиванию по горам тяжестей — палаток, постелей, одежды, провианта, шанцевого инструмента, фотоаппаратуры и, конечно, походок.

Рисунки в книге исполнены Ю. Н. Вороновым, фотографии — В. Б. Левинтасом и З. И. Адзинба.

ПО ГАГРСКОМУ ХРЕБТУ

Сегодня путь на Гагрский хребет наиболее удобен по Альпийскому шоссе, поднимающемуся от Гагры на вершину Мамзышхи. Нам довелось неоднократно подниматься на гагрскую субальпику как по этой дороге, так и по ряду других — от Гантиади через Ачмарду по южному склону ущелья Цандрипша, от Аибги из ущелья Псоу, от Черкесской поляны из ущелья Геги через перевал на Аибгу, через урочище Дзо и т. д. Все эти тропы характеризуются довольно погожим подъемом в густой лесной чаще, а их древность подчер-

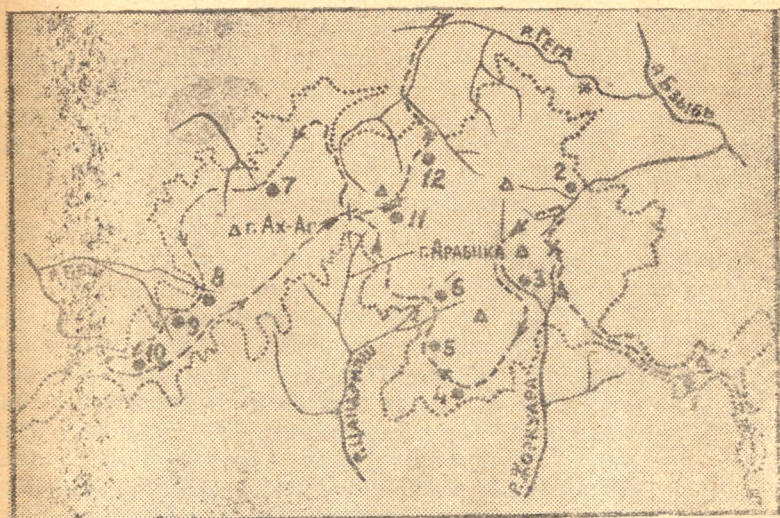


Рис. 1. Схема маршрута по Гагрскому хребту. Местонахождения ацангуар: 1 — Бамбей-яшта; 2 — Псахаджа; 3 — Жоэуара; 4 — Аэрбел; 5 — Гюзля; 6 — Абгарышта; 7 — Монастырь; 8 — Беш-1; 9 — Беш-2; 10 — Кацирха; 11 — Чамашха; 12 — Дзо.

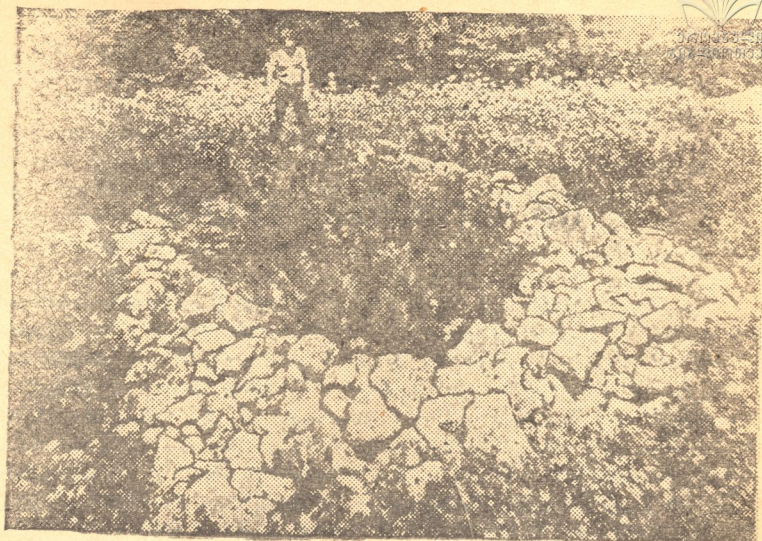


Фото 1. Ацангуара в урочище Беш.

квивается остатками каменных кладок и обломками древней керамической посуды, которые удастся обнаружить при обследовании небольших вершин по пути. Такие наспех укрепленные временные пастушеские стойбища обнаружены нами на 10 километре Альпийского шоссе, в ущелье Цандрипша вблизи урочища Монахлук и восточнее Аибги.

Пеший подъем на Мамзышху от Гагры при условии переброски багажа транспортом занимает часов 7-8. У вершины Мамзышхи, у кромки леса, раскинулся народный курорт — небольшой поселок с маленькими огородами, сарайчиками и заборами и слабо сочащимся родничком. С вершины видна Бзыбская Абхазия, особенно Пицунда, бескрайняя морская ширь, к которой со всех сторон сбегает темно-зеленая лесная рябь. Тропа ведет на север по высокотравью к урочищу Шхабашта, где ниже пастушеского коша имеется облицованный камнем родник. Дальше безводье — всюду выступают известняки, множество карстовых воронок. Обойдя вершину Бюшха, тропа ныряет в небольшой лесок, за которым начинается урочище Бамбей-яшта. Вскоре справа, у края карстовой балки, появляется первый ацангуарный комплекс. В его составе

шесть жилых помещений и соединяющие их каменные ограды. Вблизи родников нет, но зато на дне балки и в июле лежит большой, перекрывающий осыпь снежник, где когда-то добывали воду пастухи. Три ацангуары имеют правильную прямоугольную или квадратную форму, остальные — образуют в плане пятиугольник и трапецию. На поверхности вокруг и внутри построек, а также на полочках обрыва собираем фрагменты стенок пифоса и кухонных горшков.

В километре севернее расположен современный пастушеский кош, рядом с ним — родник. Тут же развалы стен коша, в котором, по рассказам пастухов, когда-то останавливался Н. А. Лакоба. Еще видны два смежных помещения, рядом с которыми в палатке мы переждали грозу, бушевавшую всю ночь.

От урочища Бамбей-яшта тропа выводит на водораздел: слева — ущелье одного из притоков Жоэкуары, справа — спуск в сторону Голубого озера. Ацангуар нет на всем просматриваемом пространстве лугов, покрывающих южные склоны хребта Хырка, раскинувшегося перед нами — всюду безводие, известняково-мергелистые скалы и бесчисленные карстовые воронки. Из многих троп выбираем ведущую к Арабикскому перевалу. Рядом с ним «Зонтик» — вершина, которую нам предстоит брать, чуть левее высится сама гора Арабика. Тропа пересекает несколько лощин, спускающихся в ущелье Жоэкуары, и выводит к перевалу, за которым открывается обширное снежное поле, уходящее круто вниз. На его поверхности черными мазками выделяются острия выступающих из-под снега скал. При спуске держимся левого направления, где более полого и безопасно. Снег окаймлен россыпями скальных обломков, ниже которых блестит на солнце отполированными каменными выступами начало урочища Псахаджа. Неожиданно из-за скалы вырывается поток чистой воды, затем вновь пропадает. Ниже виден современный пастушеский кош, рядом с которым обнаруживаем семь ацангуарных комплексов, состоящих из одного или двух пастушеских жилищ и прилегающих оград. Шурф в одной из жилых ацангуар, площадью в 1 кв. м, дал свыше 200 мелких обломков древней посуды. «Змея!» — внезапно предостерегающе кричит наш верный спутник Александр Пертая. Удар ледорубом, и слегка пораненная гадюка исчезает между камнями. Минут через пять она снова выползает на теплую поверхность камня — большая, иссиня-черная, брюхатая — и спокойно замирает на солнце. Мы решаем ее больше не трогать, копаем

дальше, изредка оглядываясь. В соседней ацангуаре много керамики и другая гадюка. В следующей находим железный стержень. На краю обрыва, в 1,5 километрах, обнаруживаем еще одну, восьмую в этом урочище, постройку одиночного типа с обломками керамики.

Из урочища Псахаджа тропа уходит вниз и влево, вскоре сливаясь с лесовозной дорогой, которая через несколько часов приводит к знаменитому Гегскому водопаду. Мы, однако, отправляемся назад. Тропа оставляет слева вчерашнее снежное поле и скалистые склоны горы Арабика, выводя к низкому перевалу, за которым начинаются верховья Жюэкуары. По словам пастухов, уходящая вправо тропинка вскоре приводит к соседнему перевалу, за которым находится спуск в урочище Дзо. Мы, однако, попадем туда значительно позже. Теперь же наш путь уходит круто вниз. Кругом скалы, поросшие низкотравьем, изрытые карстовыми воронками склоны. Суровость окружающей обстановки подчеркивается туманом и моросящим дождем. В 1,5—2 километрах от перевала у слияния основного ущелья Жюэкуары с ущельем, идущим справа, обнаруживаем одиночную ацангуару, в 300 метрах ниже видим вторую. Поблизости расположен комплекс из трех жилых построек, соединенных со спускающейся рядом осыпью несколькими оградами. До леса не менее одного километра крутого склона, родничков нет, но на осыпи видны остатки снежника. В северной постройке вдоль стен удалось найти несколько характерных обломков пористой посуды и обгоревшие кости животных. Через два часа спокойного хода достигаем перевала Аэрбел, куда выходит старинная тропа из ущелья реки Цандрипш. Под современными деревянными кошами, венчающими перевал, видны каменные развалины жилого помещения, пяти хозяйственных пристроек и довольно обширной системы оград. На поверхности подбираем обломок раннесредневекового красноглиняного пифоса.

От Аэрбела тропа довольно круто, зигзагом поднимается на перевал Гюзля, за которым открывается панорама на ущелье Цандрипша, далее виден хребет Ах-Аг, а левее — Адлер и море, в котором красной дорожкой отсвечивает заходящее солнце. Под перевалом внизу, рядом с тропой, расположено небольшое озеро, вблизи которого виден ацангуарный комплекс, состоящий из жилого помещения, хозяйственной пристройки и нескольких оград. В километре дальше, рядом с тропой, находим ацангуару такой же конструкции. Через четверть часа входим в урочище Орто-балаган, где обна-

руживается еще один древний пастушеский жилой комплекс.


В трех километрах севернее, в урочище Абгарышта, выше тропы на расстоянии от 200 до 500 метров друг от друга удалось зафиксировать четыре ацангуарных комплекса. Один из них образует целый городок из полутора десятков жилых сооружений, прилепившихся к обширной осыпи. Помимо жилых помещений, здесь прослежены до десятка хозяйственных построек и довольно разветвленная система оград, протянувшаяся метров на 300. Всюду на поверхности почвы заметны обломки древней посуды. Перед входом в западное жилище мы вскопали почву на площади 1,5 x 2 м до глубины 0,3 м, в результате чего нашли до 300 фрагментов кухонных горшков и кости животных со следами огня на них. Отсюда до ближайшего родника и границы леса вниз по склону около 800 метров. Кругом серые нагромождения скал, но мягкий бархат трав, обтекающих ацангуары, определенно смягчает общую достаточно суровую обстановку.

Далее на протяжении шести километров ничего примечательного в историческом отношении найти не удалось. Наконец, тропа раздваивается — вправо уходит подъем на перевал Чамашха, а впереди виден небольшой подъем через обрывок леса к балаганам вблизи перешейка, соединяющего Гагрский горный массив с хребтом Ах-Аг. С перешейка открывается вид на ущелье реки Кутушара — одного из притоков Геги. Получасовой спуск довольно крут, но ночевка среди благоухающего субальпийского высокоотравья вблизи леса оставляет самые отрадные воспоминания. Ацангуар здесь не находим, зато встречаем собирателей лечебных корней. Тропа круто поднимается влево через лес в урочище Гыбжа, где раздваивается. Вправо уходит дорога в сторону Агепста-Ацетукского массива по водоразделу Псоу—Гега. Мы направляемся прямо, и через несколько часов, то спускаясь, то поднимаясь по осыпям и снежным выносам, минуя несколько современных пастушеских кошей, достигаем урочища Монастырь. Здесь задерживаемся надолго. Название урочища произошло от причудливой формы огромной красноватой скалы, нависающей над ущельем. Ее верхняя часть плоская, поросшая травой, соединена с остальным массивом Ах-Ага узким перешейком. Рассказывают, что когда-то на стадо коз и овец, пасшееся на склонах массива, напали волки. Испуганное стадо бросилось к перешейку, взбежало на край скалы и осыпалось с 200-метровой высоты к ее подножию. Необыкновенную красоту этого места оценили и древние — здесь нами обнару-

жено скопление ацангуар, причем керамические обломки в изобилии были найдены не только внутри жилых построек, но и вокруг них на поверхности почвы. Ассортимент посуды оказался намного разнообразнее всего, что приходилось нам видеть до того — пифосы, двуручные сосуды, кувшины, миски, горшки. Но самое примечательное — железное кресало для добывания огня той формы, которая была выработана к VII—VIII вв. н. э.

От Монастыря до обширного современного пастушеского поселка мы шли часа полтора. От поселка начинается спуск в урочище Аибга, расположенное в ущелье р. Псоу. Мы же уходим по тропе на юго-запад. Скальный массив вершины Ах-Ага нависает слева. Проторенная тропа у его подножья в течение часа приводит нас к краю ущелья реки Беш, а затем круто устремляется вправо к пастушеским кошам. Мы же находим спуск в ущелье чуть выше по естественному желобу, образуящему в скалах род лестницы. Подстраховываясь ветвями кустарника, спускаемся, отмечая, что незадолго до нас здесь побывал медведь. Через густые заросли пробиваемся к речке, на берегах которой фиксируем одиночную жилую ацангуару и комплекс из жилища и оград. В последнем находим много обломков керамики. Очень жарко, камни тяжелые, сил мало...

Полтора часа отнимает подъем по слабо протоптанной тропе на гребень, где обнаруживаем следующую ацангуару. Справа, в 200 метрах ниже, на краю леса видны современные пастушеские коши. Тропа идет по зарослям рододендрона, пересекая многочисленные ручьи, обходя водопады, иногда теряется. Находим ее, круто поднявшись вверх метров на 500. Затем спуск — и перед нами небольшое урочище Беш-2 с живописными зелеными холмами, между которыми расположено восемь ацангуарных комплексов. Вдоль подошвы огромной осыпи из камней и мелких скал протянулась линия жилых, хозяйственных и заградительных построек. Стены их кое-где сохранились на высоту до двух метров. В одном месте нависла огромная глыба скалы, которую древние пастухи использовали под жилье, возведя каменные стены по контуру защищенного сверху пространства, а рядом — две глыбы, которые столкнувшись вершинами, образовали глубокую, достаточно уютную нишу. И здесь тоже поработали древние строители — возвели дополнительную стену с узким входным проемом. Всюду видны обломки керамики, но время на исходе, а кругом тучи комаров и мошек.



Поднимаемся к покинутому поселку геологов, от которого рукой подать до перевала через западное плечо Ах-Ага, где начинается урочище Кац-ирха. Взойдя на перевал, видим грандиозный фронт облаков, закрывших море и все окрестные ущелья. Поверхность облаков ниже нас — полное впечатление обзора через иллюминатор самолета! Устремляемся по широкой тропе на восток, успеваем зафиксировать три ацангуары, а затем несколько часов идем, еле-еле различая в густом молочном тумане тропу. Наконец достигаем урочища Чамашха, где были четыре дня назад.

Тропа поднимается на юго-восток к перевалу Чамашха вдоль ручья — истока Цандрипша. В начале подъема отмечаем одиночную ацангуару и рядом обломки керамики. В 100 метрах выше расположен современный деревянный кош, а рядом хорошо сохранилась каменная одиночная ацангуара. Внутри нее на площади в 10 кв. м на глубине до 0,3 метра находим до 150 фрагментов древней посуды и каменный терочник. Следующая одиночная ацангуара в 100 метрах восточнее; в километре от нее, вблизи перевала, еще одна. Правый борт ущелья образуют слегка наклонные серые плоскости скал, в разрывах которых видны мощные скопления снега, образующего тысячи ручейков.

Вот и перевал. Тропа сворачивает вправо и вскоре приводит к ацангуарному комплексу из четырех жилых построек, двух хозяйственных помещений и разветвленной сети оград. Во всех жилых сооружениях на поверхности находим обломки керамических сосудов. В 200 метрах дальше фиксируем одиночную ацангуару. Еще два километра, и перед нами раскинулась на краю леса центральная часть урочища Дзо. Справа многозубцовый кряж наиболее высокой части Гагрского массива, тянущийся к Арабике. По окраинам и в центре урочища в буйных зарослях угадываются развалы древних стен. Нам удалось отметить пять комплексов, из которых центральный насчитывал до пяти жилых помещений, такое же число хозяйственных пристроек и множество оград. В жилищах на поверхности почвы попало несколько обломков пористой кухонной посуды.

Последнюю ацангуару на этом маршруте осматриваем уже в лесу, на поляне, с которой довольно длинный и нудный спуск приводит в ущелье реки Геги, к центру Черкесской поляны.

ВДОЛЬ БЗЫБСКОГО ХРЕБТА

Высокогорные пастбища Бзыбского хребта связаны с низинами большим числом древних троп, поднимающихся сюда как из ущелья Бзыби (от урочищ Джирхва, Пшица и Псху), так и со стороны приморской зоны от сел Қалдахуара, Отхара, Хуап, Ачандара и др. О том, что эти пути функционировали уже в раннем средневековье, свидетельствуют расположенные в их начале крепости (Хасантабаа) или, чаще, укрепленные примитивными оградами временного характера поселения на возвышенностях, усыпанные обломками керамики, аналогичной находкам в ацангуарах. Такие поселения выявлены нами на подъемах со стороны сел Қалдахуара и Хуап. К ним относится и раннесредневековый комплекс построек на Дыдрипше, расположенный у тропы, ведущей от Ачандары. Не исключено, что здесь располагались и святилища, где пастухи приносили жертвы духам гор.

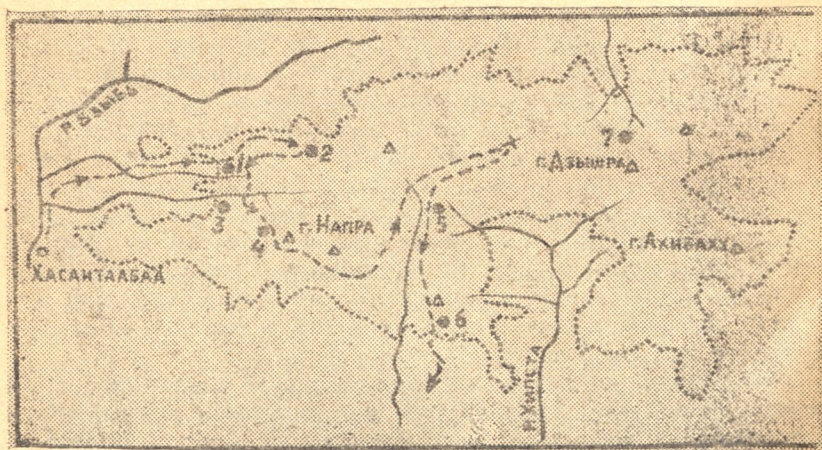


Рис. 2. Схема маршрута по Бзыбскому хребту. Местонахождения ацангуар: 1 — Ахюцардзых; 2 — Абац; 3 — Чирхмара; 4 — Напра; 5 — Чаадымюа; 6 — Адзашкуа; 7 — Дзышра.



Фото 2. Святилище Напра. Подсчет стрел.

Один из своих походов по высокогорьям Бзыбского хребта мы начинали из ущелья реки Бзыбь. От Рицинского шоссе по навесному мосту перешли реку, затем свернули влево, оставив здание ДжирхваГЭС позади.

Крутой подъем от Бзыби занимает шесть часов, из которых последние три мы шли в полной темноте, пользуясь фонарями и лунным светом. Вдоль тропы на протяжении первых пяти километров дважды удалось собрать обломки глиняной посуды. По пути отметили три родника до входа в пихтовый лес. Наконец тропа вывела нас к урочищу Ахюцардзых, к «долине, жаждущей воды». Рядом чернеет небольшая пещера, из которой вытекает ручей. Прямо на тропе подбираем обломки древней глиняной посуды и наконец достигаем современных пастушеских кошей.

Тропа уходит влево к обрыву, за которым раскинулось ущелье Бзыби. Лес остается далеко внизу. Идем по гребню, любуясь великолепными видами на Гагрский хребет, Агепста-Ацетукский массив, вершину Арихуа и Большой Кавказ. От-

мечаем интересную особенность: далеко внизу кружат орлы, а над нами порхает бабочка. Часа через полтора добираемся до небольшого озерца, вокруг которого фиксируем восемь ацангуар. В центральном жилом помещении первой находим обломки посуды, кости животных, железные гвоздь и нож. Отсюда двухкилометровая тропа приводит к огромному, изрезанному трещинами и воронками известняковому массиву. Обмеряем еще шесть ацангуарных комплексов. У подножья упомянутого массива раскинулась небольшая зеленая поляна, окруженная скалами — урочище Абац. Фиксируем довольно значительное скопление древних пастушеских сооружений: два десятка жилых помещений, множество пристроек и оград. В двух помещениях вдоль задней стены сохранились широкие каменные плиты, служившие, вероятно, основанием для лежанок. Всюду красно-коричневыми пятнами выступают обломки раннесредневековой посуды. Устало оглядываемся и видим черную арку в одной из ближайших скал. Усталость проходит, карабкаемся вверх и осматриваем небольшой грот (высота 1,8 м, ширина 1 м, глубина до 5 м). Земляной пол усыпан обломками древней посуды, два камня образуют род примитивного очага. Новая интересная деталь из жизни древних пастухов!

На следующее утро покидаем гостеприимный кош и уходим по тропе вверх и вправо к вершине Напра; в километре от коша обнаруживаем одиночную ацангуару рядом с большой карстовой воронкой. Выше, слева от тропы, расположены две необыкновенно густо усеянные цветами поляны — Большая скаковая и Малая скаковая. Здесь, рассказывают пастухи, раньше объезжали лошадей. Чуть выше раскинулось небольшое озерцо, вода которого из-за цвета водорослей имеет красноватый оттенок. Вокруг озера отмечаем пять ацангуарных комплексов. Тропа спускается в лощину Чирхмара. В ее западной части расположен большой снежник, рядом с которым видны современный кош и три древних постройки. Пастухи отламывают от снежника куски, надевают их на жердь и сносят вниз к кошу, где над костром висит котел. Так же добывали здесь воду и тысячу лет назад.

Тропа приводит к довольно большому (до 50 метров в поперечнике) озеру. Пробуем воду — теплая, хочется искупаться. Однако пастухи предупреждают: купаться нельзя — испортится погода. Здесь же тянется древняя каменная ограда. Крутой подъем минут через сорок выводит к глубокой карстовой воронке, на краю которой прилепилась ацангуара. Сле-

дующая постройка отмечена рядом, на дне большой воронки. Далее фиксируем еще две постройки и поднимаемся на отрог горы Напра, где на краю обрыва расположено знаменитое святилище. К югу от него нависает трапецевидной громадой сама Напра.

В языческих верованиях средневековых абхазов видное место занимал культ горных духов, от которых, как полагали, в значительной мере зависели безопасность, благополучие и удача пастухов, охотников и всякого рода путников в горах. Местом обитания этих духов считались высокие труднодоступные вершины. И в тех местах, где опасности горного путешествия были особенно реальны, возникали жертвенники, где путники старались умиловить горных духов, призвать их к себе на помощь. Проходя мимо этих священных мест, они должны были совершать здесь жертвоприношения, оставить какую-нибудь личную вещь. Так возник и замечательный средневековый жертвенник на склоне горы Напра (2 300 метров над уровнем моря), расположенной в западной части Бзыбского хребта.

Первый на Западном Кавказе подобный памятник упоминает в своих воспоминаниях русский офицер Ф. Ф. Торнау, который в 30-х годах XIX века видел на одном из западнокавказских перевалов (Капшистра — район Химсы) скалу, посвященную духам гор. К ее вершине, увенчанной небольшой, в несколько квадратных метров площадкой, вели ступени, высеченные в граните. Посреди площадки находилось котлообразное углубление, до половины заполненное древними монетами, ржавыми железными наконечниками стрел, кинжалами, пистолетными стволами, пулями, женскими застежками и кольцами. Абхазы-проводники принесли здесь в жертву горным духам нож, огниво и несколько пуль, а Ф. Ф. Торнау бросил туда несколько мелких монет.

Известный русский ботаник Н. М. Альбов собрал сведения о трех таких жертвенниках на перевалах Дзина, Химса и Ачавчар. «Жертвенники эти, — писал он, — состоят из нескольких сложенных в виде четырехугольника камней. Сюда каждый переваливающий через хребет обязан положить какое-нибудь приношение Духу Гор, который иначе пошлет ему на дороге туман или снежную вьюгу. Приношения эти бывают самого разнообразного характера. Обыкновенно кладут пули, деньги, какое-нибудь ненужное оружие, женщины — пуговицы, ножницы, лоскутки... Никто из путников не смеет присвоить себе какую-либо из находящихся на жертвеннике

вещей под страхом неминуемого наказания свыше. Описываемые жертвенники принадлежат, очевидно, глубокой древности, так как на некоторых из них в гряде накопившихся веками приношений находятся, между прочим, железные наконечники стрел и копий...».

Подобные жертвенники, называемые абхазами «места, где лежат стрелы», известны и в ряде других высокогорных пунктах Западного Кавказа (озеро Кардывач, ущелье реки Бзыби, урочище Хабью и др.), а также в Верхней Сванетии.

Жертвенник на вершине Напры привлек внимание исследователей совсем недавно. Первые сведения о нем собрал абхазский поэт В. Анкваб, взявший отсюда несколько десятков стрел и два креста, которые опубликовал затем профессор Ш. Д. Инал-ипа. Летом 1970 года сотрудник Абхазского Совета Грузинского Общества охраны памятников культуры С. Цушба взял отсюда для экспозиции Гагрского музея абхазского оружия около 300 разнообразных наконечников стрел.

В августе 1975 года авторы этих строк совместно с историком и поэтом С. З. Лакоба совершили трудное восхождение на вершину Напра и произвели детальное исследование жертвенника. Перед нами предстала прямоугольная жилая ацангуара, стены которой возведены из обломков известняка насухо на высоту до 1,5 метров и в ширину до 1 метра. С севера к основному помещению пристроено второе поменьше. По своей планировке памятник не отличается от местных высокогорных пастушеских хижин раннесредневековой эпохи. Все внутреннее пространство основного помещения площадью около 6 квадратных метров было заполнено многочисленными железными наконечниками стрел, образовавшими слой толщиной до 40 сантиметров. Среди наконечников изредка попадались серебряные средневековые монеты, железные кресты, сердоликовые бусы, жертвенные глиняные сосуды, кости животных и другие вещи.

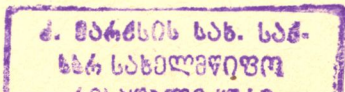
Общее число железных наконечников стрел, собранных в течение столетий в Напринском святилище, превышает 15 000 экземпляров. Целую армию можно было бы снабдить колчанами, наполненными этими стрелами! Все наконечники имеют черешок для насадки на деревянное древко и по форме пера разделяются на плоские и граненые. Стрелы с узким массивным, граненым острием предназначались для пробивания кольчуг и брони, широкоперые же плоские наконечники использовались против незащищенного противника. Среди

последних в зависимости от их функционального назначения и времени использования выделяются многие разновидности: ромбические, секторовидные, лопаточковидные, тупоугольные, листовидные, которые в своем большинстве появились в Восточной Европе вместе с татаро-монгольскими ордами хана Батыея в первой половине XIII века. Наиболее крупные экземпляры их использовались для стрельбы по коням врага. В жертвеннике обнаружено довольно много двурогих наконечников, употребляющихся обычно в охоте на птиц, но встречавшихся и в колчанах воинов. Один наконечник имел специальное полое утолщение с отверстиями — на лету стрела с таким приспособлением со свистом рассекала воздух, пела.

Любопытны и конические наконечники стрел из отростков оленьих рогов, использовавшиеся в XI—XIV веках для охоты на лазящего по деревьям пушного зверя, а также вставные костяные ушки стрел, орнаментированные кружочками.

Лук и стрелы играли огромную роль в военном и хозяйственном быту абхазов вплоть до XIX столетия. В средневековых источниках многократно упоминаются абхазские лучники. В одной грузинской редакции иранского любовно-рыцарского романа XI века «Висрамиани» о красоте ресниц героини сказано, что «ее ресницы искусству пользоваться луком и стрелю научились у абхазов». Генуэзец Георгий Интериано в начале XVI века, описывая быт и нравы черкесов — северных соседей абхазов, отмечал: «Каждый день они сами делают свои стрелы, даже когда сидят на лошади, и в целом мире нет таких стрел, которые хватали бы так далеко и имели бы столь закаленное острие». Еще в первой половине XIX столетия у горцев Западного Кавказа лук входил в непременный перечень тех предметов, которые обычно давали в качестве выкупа за жену. А в начале XX столетия абхазы использовали лук и стрелы при ловле форели на горных реках.

В жертвеннике на горе Напра было найдено около десятка грубо обработанных железных крестов, у которых три коротких конца имеют округлые расширения, а четвертый нижний конец представляет собой острие, предназначенное для насадки на деревянное древко. Такие кресты стояли обычно в священных рощах, считавшихся у абхазов неприкосновенными и заменявших им храмы. Такое смешение древних языческих и христианских верований было характерно для народов Западного Кавказа в развитом и, особенно, в позднем средневековье. Известный путешественник второй половины



XVIII столетия Я. Рейнеггс сообщал, что «в первых числах мая месяца абхазы собирались в густом и мрачном священном лесу, деревья которого считались неприкосновенными из боязни оскорбить высшее существо. В этой роще, около большого железного креста, жили пустынники, собиравшие с народа значительные пожертвования за молитвы свои о здравии и преуспевании дел и предприятий приносителей. Все, приходившие в рощу, приносили с собою деревянные кресты, которые ставились потом повсюду, где была зелень, и знакомые, встречаясь в лесу, обменивались этими крестами в знак дружбы».

Древние жертвователи оставили на Напре более двух десятков серебряных монет. Абсолютное их большинство относится к местным подражаниям монете, чеканившейся в Трапезундской империи в XIII—XIV веках. На них хорошо сохранились изображения трапезундского царя Иоанна III и покровителя этой империи Святого Евгения, надписи, различные знаки, в том числе шестиконечная звезда — «печать Соломона» (определение нумизмата С. М. Шамба). А сердоликовые и пастовые бусы, найденные в жертвеннике, говорят, что в числе его посетителей в то время были и женщины. Все же кости животных отсюда оказались принадлежащими козлятам. Их, как и все перечисленное ранее, приносили в жертву древние пастухи.

Очень интересна глиняная посуда, найденная в жертвеннике, — обломки сосудов с росписью красной краской, получивших распространение в этом районе с VIII—IX веков, миски и другие изделия, часть которых, по-видимому, относится к тому периоду, когда ацангуара использовалась еще в качестве пастушеского жилища. Особенно примечательны миниатюрные лепные сосудики, предназначенные для какой-то жертвенной пищи, которая доставлялась сюда когда-то для задабривания горных духов. Размер сосудов указывает на то, что в представлениях древних скотоводов и охотников духи гор были очень малы ростом, что-то вроде европейских гномов. Не исключено, что за нечестивыми и ленивыми карлика-ацанами, которым народная фантазия приписала раннесредневековые пастушеские хижины, первоначально стояли, хотя и миниатюрные, но деятельные и всемогущие духи гор.

Материалы из Напринского жертвенника позволяют впервые приоткрыть завесу над одним из очень важных моментов религиозной жизни населения Абхазии в средние века (XI—

XVII вв.), подчеркивают тот факт, что духи гор занимали видное место в языческом пантеоне абхазов. Внешне сохраняя верность христианству и используя его атрибуты (кресты и др.), древние абхазы, едва вступив на горную тропу, стремились наладить добрые отношения со своими старыми горными языческими божествами путем обильных жертвоприношений, с помощью которых, как им казалось, могли добиться безопасности передвижений в горах, успехов в охоте, приплода в своих стадах.

Пересчитать, выделить типы, описать пятнадцать тысяч наконечников не так-то просто, тем более, если в распоряжении всего несколько часов, а тут еще и солнце и ветер. Палящие лучи обжигают шею, руки, тяжело дышать. Но вот солнце скрылось за тучкой — и тут же леденящий порыв ветра пронизывает насквозь; стрелы выпадают из коченеющих пальцев. Затем снова солнце. Мучает жажда — жуем снег из ближайшего снежника. И вот кончили: бронебойных стрел восемь тысяч, ромбических плоских — пять тысяч, двурогих — больше ста, остальных типов — по пятьдесят и меньше. Наконец, можем выпрямиться и оглядеться. С высоты хорошо просматриваются окрестные лощины. Прямо под святилищем, на дне небольшого ущелья, замечаем скопления ацангуар. До них пятьдесят минут крутого спуска, но ничего не поделаешь. Мы скатываемся вниз, отмечаем четыре жилых помещения и систему соединяющих их оград.

Тропа уходит к югу, обходя с запада Напру. Сверху, как на ладони, видна Бзыбская Абхазия. Из-за моря выступают турецкие горы. Затем падает туман, в котором идем несколько часов на восток, обходя суровый карровый массив известняков. Всюду нагромождения глыб, острые зубцы скал, бесчисленные трещины, воронки, перемежающиеся с пятнами зеленых лужаек. Тропа временами почти исчезает, затем появляется вновь и, наконец, приводит в верховья реки Эгры, притока Хипсты. Пытаемся пройти до перевала Дзина по указанию пастухов, расположившихся вблизи урочища Чаадымюа. Вдоль обрыва в ущелье Хипсты уходим влево. Вскоре попадаетея небольшое озерцо в поперечнике метров до тридцати. Неподалеку видим ацангуару, потом еще две, за которыми тропа раздваивается. Вправо крутой спуск ведет к верховьям Хипсты. На висящем над пропастью скалистом выступе живописно прилепились две одиночных ацангуары. Подбираем обломок древнего сосуда. Затем идем по левой тропе, которая змеится между огромными глыбами известняка по лу-

жайкам и осыпям. До перевала около часу спокойного хода. Осматриваем соседние склоны, карабкаемся по скалам, время от времени окликая друг друга. Наконец, вступаем на мягкую луговую травку, усыпанную разнообразными цветами. Это перевал. Тропа круто ныряет вниз через скальный коридор в ущелье Бзыби. Напротив, как на ладони, виден бассейн реки Пшица, за которым высится массив Арихуа-Анчхо.

Не обнаружив следов святилища, о котором столько слышали, грустно возвращаемся назад к урочищу Чаадымюа, где наносим на план еще восемь ацангуарных комплексов и узнаем, что перевал Дзина расположен много восточнее по другой тропе. Теперь мы направляемся к урочищу Адзапш-куа. У тропы фиксируем жилую ацангуару с двумя оградами. Метрах в 200 ниже тропы справа хорошо видна группа из трех жилых построек и прилегающих к ним оград. Поднимаемся на низкий перевал, за которым находятся развалины большой прямоугольной постройки, состоящей из двух помещений. Дальше слева от тропы на краю карстовой воронки видна одиночная ацангуара. Вскоре на пути попадает озеро в поперечнике до 30 метров, в пяти минутных ходьбы от которого находится жилая ацангуара с оградой. Вот, наконец, и современный добротный бревенчатый кош. Вокруг него осматриваем скопление ацангуар, свидетельствующих о большой популярности пастбищ Адзапш-куа у древних пастухов. Отмечаем до двух десятков жилых помещений с прилегающими к ним служебными и оградными сооружениями. Всюду на поверхности почвы видны обломки керамических сосудов — свидетельства некогда оживленной хозяйственной деятельности пастухов.

Тропа, полого заворачивая вправо, уходит в лес. До села Хуап не больше двух часов довольно удобного спуска. Мы прошли только часть Бзыбского хребта — восточная его часть пока оказалась для нас недоступной, но мы не оставляем мечты когда-нибудь подняться мимо священного Дыррипша и походить по склонам известняковой пирамиды Ахибаху.

ЧЕРЕЗ ЧЕДЫМ

Чедымский хребет занимает центральное положение в системе передовых хребтов Абхазии. Попастъ сюда можно по двум древним тропам, ведущим из бассейна реки Гумиста через перевалы Доу и Хымса в ущелье Бзыби. Мы выбрали наиболее оптимальный вариант — самолетом долетели до высокогорного села Псху, откуда направились вдоль по Бзыби по удобной тропе к началу подъема на перевал Доу. Сам подъем отнимает времени и сил немного — перепад высот всего около 500 метров. От перевала до родника, где поворот на Чедым, примерно еще час спокойного хода. Полустиертая надпись говорит о том, что родник благоустроен в память Кубара Авидзба его эшерскими родственниками. Основная тропа уходит круто вниз, мы же поворачиваем влево и начинаем двухчасовой подъем на перевал Ачаучар. Вот и субальпийский луг, за ним открывается величественная панорама Главного Кавказского хребта. Тропа уходит по гребню влево и вскоре достигает первого пастушеского коша.

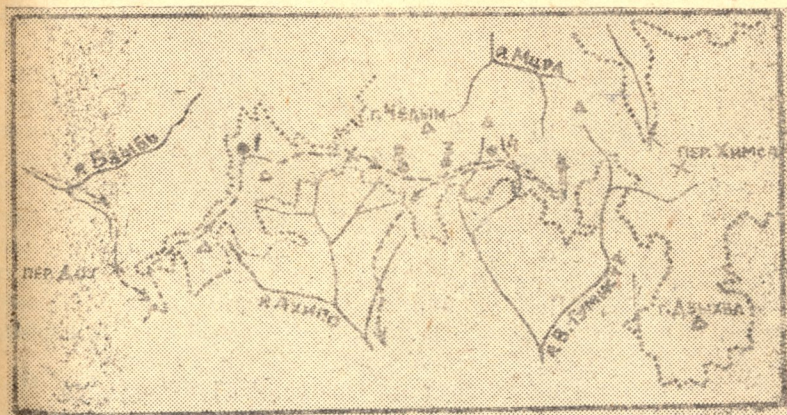


Рис. 3. Схема маршрута по Чедымскому хребту. Местонахождения ачангаур: 1 — Мухушра; 2 — Чедым; 3 — Ашамгуара; 4 — Чха.

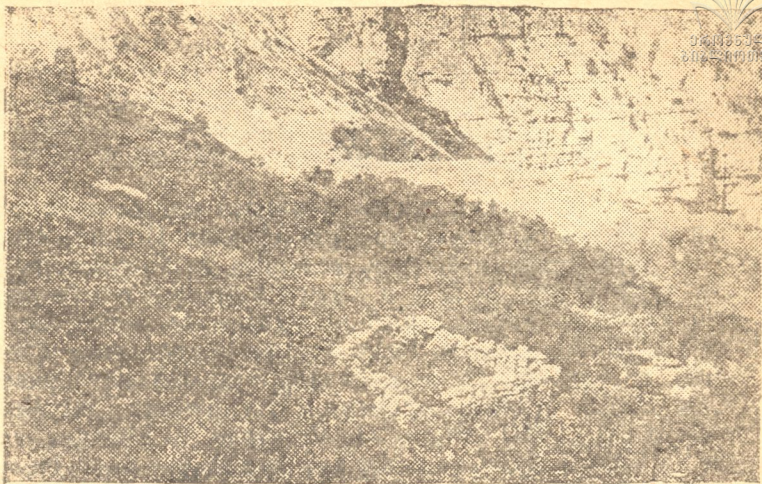


Фото 3. Ацангуара на северном склоне горы Дзышра.

В течение наших многолетних странствий по горам Абхазии мы перевидели сотни кошей, однако этот выделялся своею первозданной выразительностью и близостью к ацангуарам. Размер внутреннего помещения 2,5 x 3,5 м, ширина входного проема 0,6 м. Стены, толщиной более метра, возведены насухо из ломаного камня, слегка суживаются кверху. Высота стен 1,4—1,5 м. Вход обрамляют два деревянных столба — центральный, подпирающий крышу, и боковой. Высота центрального столба — 1,7 м. Вместо дверей кусок плотной ткани. Крыша перекрыта дранкой на два ската. Интерьер чрезвычайно прост — заднюю часть помещения занимает примитивная лежанка из прутьев, перекрытая шкурами животных и бурками. Справа от входа, в углу, горит костер, над которым на цепи котел с мамалыгой. Слева закреплена полка в виде доски на двух сучках, на которой стоит посуда из дерева и металла. А когда пастух зажигает «горную свечку» — кору березы, намотанную на конец палки, воткнутой в щель стены, мы окончательно перестаем ощущать себя в XX веке.

Вскоре тропа сворачивает на северный склон хребта. Через три часа спокойного хода, отметив по пути три одиночных жилых ацангуары, достигаем следующего коша, рядом с которым бьет родник. Небольшой подъем, затем спуск, и между

ручьями на северо-западном склоне Мухушра видим четвертую, заплывшую древнюю постройку. Опять подъем, затем небольшое озерцо, рядом с которым сохранились развалины нескольких каменных кошей, построенных уже в нашем столетии. От озера спускаемся в лес, затем поднимаемся по довольно крутому откосу, местами через осыпи. Впереди вырастает суровая скальная гряда Чедыма, которую с севера обойти невозможно. Тропа поднимается на перевал и переходит на южный склон хребта. Здесь сначала попадает несколько родников, рядом с которыми развалины греческих кошей первой половины XX века. Выше них по ручью находим небольшое урочище, окаймленное осыпью и скалами. Здесь фиксируем 8 одиночных и с оградами древних построек. Спускаемся вновь на тропу, которая через полчаса по изрезанному ручьями крутому склону приводит к следующему, очень живописному урочищу. Выше тропы расположена красивая поляна с развалами пятнадцати жилых сооружений, из которых часть, судя по всему, относится к нашему веку, а другие — древние. Привлекает внимание огромный расколотый пополам обломок скалы, к которому прислонились три постройки, соединенные оградой.

Иногда посматриваем направо, где раскинулась панорама бассейна Западной Гумисты вплоть до Яштуха и других гор вокруг Сухуми. Впереди превосходно виден массив Дзыхуа, а немного правее Чумкузба. Склон снова крут, изрезан пересохшими руслами ручьев, местами попадают осыпи. Тропа видна плохо. Так достигаем водораздела, за которым раскинулся бассейн Восточной Гумисты. Тропа пересекает несколько глубоких каньонов, уходящих круто вверх, где из тумана выступают суровые зубцы скал. Места живописные, но совершенно непригодные для стойбищ. Через полчаса замечаем выше тропы небольшую долину, куда немедля поднимаемся. Оказываемся в цирке, окруженном со всех сторон скалами и осыпями. Сочится небольшой родник. В центре небольшая лужайка, покрытая темно-зеленым низкотравьем и мхом, над которым возвышаются три жилых ацангуары прямоугольной формы, судя по остаткам, двухкамерные. Закладываем шурф в западной постройке и находим на довольно значительной глубине (до 0,5 м) несколько мелких обломков древней керамической посуды. Это урочище Ашамгуара.

Вновь спускаемся на тропу и вскоре пересекаем небольшой гребень, за которым открывается живописная панорама урочища Чха. Здесь на обширной поляне, ограниченной с се-

вера каскадом красноватых скал, завершающихся изрезанным гребнем, у слияния двух ручьев расположено несколько небольших озер. Рядом с ними на зеленом фоне лужаек четко выделяются развалы стен трех десятков кошей новейшего времени. Выше — находим две древних ацангуары: одиночную и с небольшой оградой. Тропа огибает с севера самое крупное из озер урочища, полумесяцем протянувшееся метров на 100 вдоль осыпи, и поднимается к перевалу. Вблизи последнего видны еще две сильно заплывшие ацангуары. За перевалом раскинулось урочище Хака. Двухчасовым маршем пересекаем его в двух направлениях, достигнув водораздела в урочище Лукубыцра. Долго любуемся видом на Дзыхуу, на выступающий из-за нее Абхазский хребет и расположенные слева зубцы и снежники Хымсы. До перевала Хымса осталось километров 6-8, но силы и время иссякли. Как-нибудь в другой раз.

Возвращаемся в урочище Ашамгуара, откуда проторенная тропа спускается в ущелье реки Ахипс. Здесь на момент теряем дорогу, уходим вправо по гребню метров на 200, затем пытаемся напрямик выйти на тропу и теряем несколько часов на борьбу с зарослями рододендрона и падуба. Зато много удивительно вкусной черники. Наконец, находим тропу, вскоре переходящую в лесовозную дорогу, и уже на берегу Ахипса, в дорожном срезе, видим остатки древней железоплавильной печи — обгорелые камни и огромный вывал шлака. Еще несколько часов — и нас подбирает машина, идущая в сторону Сухуми.

АБХАЗСКИЙ ХРЕБЕТ

Основные пути сюда ведут по Военно-Сухумской дороге через Цебельду, затем разветвляются по ущельям рек Келасури, Джампал, Кодор и Чхалта. Большинство нынешних троп было освоено уже в раннем средневековье, о чем говорят как расположение древних укрепленных пунктов, охранявших эти пути, так и находки в высокогорье.

Мы начнем этот свой путь из Дальского ущелья. Из села Лата дорога поднимается по правому берегу реки Аргуниа. От одноименного поселка идет пологая тропа к верховьям этой реки. Через несколько часов достигаем обширной поляны, где тропа переходит на левый берег реки и круто устрем-

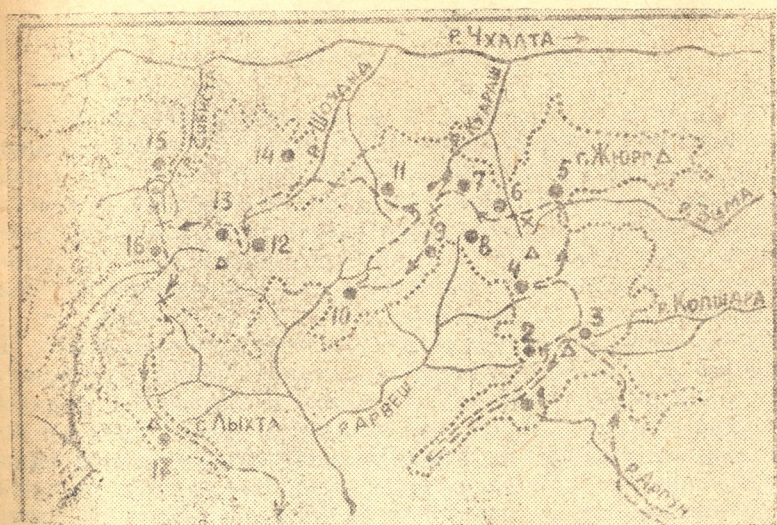


Рис. 4. Схема маршрута по Кодорскому хребту. Местонахождения ацангуар: 1 — Амткельский хребет; 2 — Арвеш-1; 3 — Копшара; 4 — Абухба; 5 — Зыма; 6 — Адзмах; 7 — Куараш; 8 — Арвеш-2; 9 — Малый Гуараш; 10 — Абылраху; 11 — Пех; 12 — Хсырхуа; 13 — Шоудыд; 14 — Шоу; 15 — Сыпста; 16 — Уламба; 17 — Лыхта.

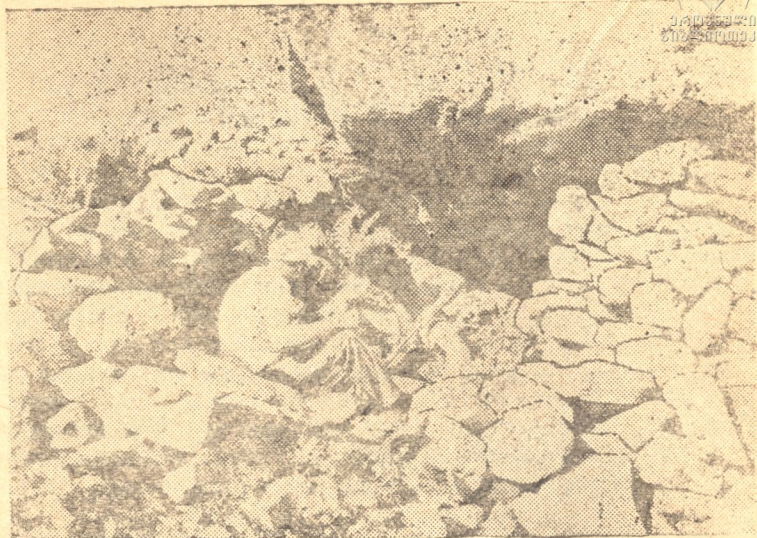


Фото 4. Ацангуара в урочище Хсырхуа.

ляется вверх. Двухчасовой довольно изнурительный подъем выводит нас на субальпийский луг. Впереди видна седловина, за которой открывается ущелье реки Копшара. Тропа уходит вдоль гребня налево, где высятся живописные известняковые скалы — «Белые горы», как их зовут пастухи. Затем легкий спуск и впереди появляется современный кош, рядом с которым родник, в котором берет начало один из истоков Копшары.

Чуть выше фиксируем пять ацангуарных комплексов. В первом — два жилых помещения, два служебных и система оград, второй — состоит из двух жилых сооружений и ограды, в третьем — насчитываем три жилых и три служебных постройки и свыше 150 метров оград, четвертая — жилая ацангуара с пристройкой без ограды и, наконец, пятый комплекс включает три жилых постройки, соединенных оградой. Выбираем крупную двухкамерную ацангуару в третьем комплексе и закладываем шурф вдоль задней стены. Сначала разочарование: полусгнившая dranka, железный фабричный гвоздь, обрывки резиновой обуви — явные следы пребывания пастухов близкого к нам времени. Однако общий облик постройки


заставляет копать дальше. И вот награда — несколько выразительных обломков раннесредневековой глиняной посуды. Таким образом, была установлена интересная преемственная связь между пользователями субальпийских пастбищ древнего и новейшего времени.

Обломки той же посуды находим затем по всей площади комплекса. Среди аналогичных следов жизнедеятельности древних пастухов в первой ацангуаре особенно интересна ручка кувшина с нарезкой. Вспоминаем Чедым — не исключено, что и там хотя бы часть греческих кошей первой половины текущего столетия представляет собой восстановленные древние постройки.

Утром позволяем себе немного осмотреться. Кажется, рукой подать до пастбищ Кодорского хребта, над которым висит мрачная громада Ходжала, студено поблескивающего пятнами льда и вечных снегов. Левее, над ущельем Кодора, просматривается Главный Кавказский хребет: различаем Большую Хутью, дальше — Домбай. Наша тропа уходит в противоположную сторону: сначала надо обследовать южную оконечность хребта. Через низкий перевал попадаем в верховья одного из притоков реки Арвеш, входящей в бассейн Джампала. С перевала открывается изумительный вид на Чедым, Хымсу, Дзыхуа и Лыхту. Спускаемся вниз и фиксируем вблизи родника три ацангуарных комплекса, расположенных друг от друга на расстоянии 100—300 метров. В первом сохранилось три жилых, столько же хозяйственных построек и система оград. Остальные комплексы состоят из жилища и ограды. До современного коша и линии леса нужно спускаться еще метров 500.

Возвращаемся на перевал и по гребню идем на юго-запад километра два. На пути отмечаем несколько еле выступающих из земли оград, из которых наиболее примечательна прямоугольная постройка, состоящая из одного большого и трех маленьких смежных помещений. Проторенная тропа спускается вниз, ныряет в лес и направляется к селу Георгиевскому. Мы же возвращаемся к истокам Копшары.

От копшарской группы ацангуар идем пологой двухкилометровой тропой до гребня, у основания которого находим три ацангуарных комплекса. Затем поднимаемся на перевал, где тропа раздваивается. Влево на запад уходит дорога к низкой седловине, за которой в полудне ходьбы находится урочище, где стоит узкий высокий камень с Т-образной тамгой рода Абухба из Джгерды. Рядом пять ацангуарных комп-



лексов и истоки еще одного притока Арвеша. Наш основной путь по второй тропе, которая, обогнув с юга зубчатый гребень Кыркпал, спускается к истокам реки Зыма. Тропа несколькими зигзагами по каменистой осыпи выводит к небольшому снежнику, где начинается ручей, вскоре впадающий в небольшое озеро (поперечник его до 30 м). Между снежником и озером обнаруживаем две порядком заплывшие ацангуары, затем еще восемь на террасах вдоль ручья. Наконец выходим на широкую поляну, где расположен небольшой современный пастушеский поселок, над которым с северо-востока нависает гребень горы Жюрг. Поляна у пастухов носит название Лантия. Ниже поселка вдоль реки видны развалы камня, определяющие остатки пяти ацангуарных комплексов, за которыми тропа входит в лес и вскоре сливается с лесовозной дорогой, выводящей к шоссе ниже села Чхалта.

Проводим ночь в коше гостеприимного Вовы Кнута из колхоза «Кындги». Утром двигаемся вверх по ручью в сторону озера Квараш. Пологий километровый подъем приводит к роднику Мустафа-идзых, где берет начало один из притоков Зымы. Пастухи рассказывают, что когда-то на поляне Лантия любили проводить лето джгердский князь Таташ Маршания и его супруга. Последняя соглашалась пить воду только из этого родника. У княгини был слуга Мустафа, которому приходилось преодолевать иногда по несколько раз в день двухкилометровый путь для того, чтобы утолить жажду своей хозяйки. Рядом, чуть ниже родника, хорошо видны на линии в 140 шагов три ацангуарных комплекса — первый состоит из жилого помещения и маленькой оградки, второй — из трех жилых сооружений и серин оград, к жилому помещению третьего примыкает огороженное пространство площадью 25 x 5 метров.

В 400-х метрах от родника поднимаемся на перевал, за которым шумит на скальных перекатах ручей, относящийся уже к бассейну Чхалты. Метрах в двухстах ниже перевала расположена небольшая поляна — урочище Адзмах, где отмечаем скопление из шести ацангуарных комплексов, разбросанных по обеим сторонам ручья. Основная тропа, отклоняясь слегка влево, идет поперек очень крутого склона и метров через 300 выводит к следующему перевалу, на котором сохраняется скромная каменная выкладка, отмечающая могилу пастуха, погибшего здесь лет 50 назад. Рядом видны три сильно заплывших одиночных ацангуары. За вторым перева-

дом находятся истоки реки Арвеш, где в километре от упомянутой могилы наносим на карту еще четыре ацангуары. Две одиночные, одну с тремя жилыми помещениями и одну с развитой системой жилищ и оград. Немного ниже, ближе к кромке леса, стоит современный кош. Наш путь идет по гребню на запад. Тропа полого поднимается, вьется между скальными выступами, предлагая широкий обзор вершин и ледников Большого Кавказа. Вскоре справа появляются несколько мелких озер, ниже которых в развалах скал видны небольшие поляны, где расположена современная пастушеская стоянка. Рядом — развалины частично восстановленных в нынешнем веке древних ацангуар — одной одиночной и двух со сложной планировкой. Отсюда две тропы — верхняя и нижняя — ведут к озеру Квараш.

Верхняя тропа выводит на небольшой перевал, откуда по крутой осыпи спускается вниз. В начале пути замечаем далеко внизу на берегу озера коричневые точки, которые по мере приближения оказываются мирно пасущимися лошадьми. В жаркий день приятно окунуться в студеною воду, где нет-нет да и мелькнет быстрая форель. Вода удивительной чистоты — метров на 10 просматриваются причудливые складки скал, уходящие в сине-зеленую темень, а поверхность озера с четкостью зеркала отражает перевернутое изображение ледников и кряжей Большого Кавказа.

Уходим назад по другой тропе ниже и правее снежника, от которого начинается крутой подъем вверх. Вскоре справа на поляне видим группу ацангуар — две одиночные и три более сложные, объединяющие по 2-3 жилых помещения, служебные пристройки и загоны. Отсюда через четверть часа по серпантину тропы выходим на перевал.

• Прямо внизу раскинулось урочище Малый Гуарап. Под перевалом отмечаем одну ацангуару, а в полчасе ходьбы ниже производим обмер целого городка, включающего 28 комплексов жилых, хозяйственных и оградных сооружений, расположенных несколькими ярусами в истоках ручьев, входящих в бассейн реки Арвеш. Современный пастушеский кош расположен в 200 метрах ниже, вблизи леса.

На следующее утро уходим на запад к знаменитому Гуарапскому камню. Тропа поднимается на соседний гребень, по мягкотравью которого спускаемся к небольшой седловине. Хорошо виден проторенный путь, уводящий вниз к урочищу Монахлук, где сливаются реки Арвеш и Пырджал, образуя

Джампал. Вдоль последнего идет одна из наиболее популяр-
ных скотопрогонных троп в Цебельду.



От перевала поворачиваем вправо и через десять минут видим ниже тропы, на краю обрыва, скальный выступ, за которым прячется главная достопримечательность — почти кубической формы огромный камень. Верхняя, совершенно плоская его поверхность, площадью 3,62 x 3,48 м, покрыта процарапанными изображениями, среди которых выделяются рисунки топоров, крестов, тамгообразных пастушеских знаков, всадника, птицы, различные ямки, линии. Приходят сюда и современные пастухи.

Среди древнейших изображений на камне выделяются трехконечные аджары, связываемые с культом дуба и молнии, и различные солярные знаки — изображения солнечного божества, которые, как полагают, могли появиться на камне еще в эпоху поздней бронзы и раннего железа. Более определенны изображения топоров, относящихся к типам, характеризовавшим вооружение апсиров — древних цебельдинцев — в V—VI вв. н. э. К этому и более позднему времени относятся тамгообразные знаки, часть которых соответствует тамгам и поныне существующих абхазских родов Ачба, Эмхаа, Дзяпш-ипа, Квициния и др. Ранним средневековьем датируются равноконечные кресты, разбросанные по всей поверхности камня, вероятно, в целях нейтрализации его языческой символики. Любопытны изображения человеческих рук, довольно часто встречаемые и в других наскальных изображениях Абхазии (Лата, Агца и др.), а также известные по средневековому гербу Сухуми. На ладони одной из рук Гуарапского камня нанесен знак в виде стреляющего лука. Очень интересна по исполнению фигура всадника, вооруженного копьем и луком со стрелами. Выше всадника расположено крупное изображение птицы, а рядом видны священные знамена, подчеркивающие большое значение этого камня, как культового объекта пастушеского и охотничьего круга.

Камень расположен на окраине урочища Абылраху. В центре урочища в 100 метрах к востоку отмечаем два ацангуарных комплекса, включающих по два жилых помещения и соединяющие их ограды. Ниже лежит большая плоская плита с выдолбленными пятью чашеобразными углублениями, рядом с которыми заметны руины одиночной жилой ацангуары. Плита с углублениями, как полагают, служила целям культовых возлияний.

Тропа проходит выше ацангуар к водопаду, шум которого

слышен издалека. Здесь начинается часовой подъем, выходящий на узкое плато, идущее горизонтально вдоль хребта. Слева на небольшом плато отмечаем несколько крупных обломков скал, среди которых разместилось три ацангуарных комплекса. Далее тропа идет на запад по склонам хребта Хсырхуа через урочище Большой Гуарап, мы же направляемся в противоположную сторону — к перевалу. Тропа идет по альпийскому лугу, усыпанному цветами, огибая редкие глыбы, скатившиеся давным-давно сверху. От водопада до перевала около двух часов спокойного хода. Сверху хорошо просматривается урочище Малый Гуарап с его ацангуарным городком. Мы же уходим влево вверх по гребню, мимо снежников. Около одного из них видим сильно заплывшую жилую ацангуару с оградой. Затем седловина и тропа сворачивает поперек крутого склона, обходя скальный массив с юга. Через час по сравнительно ровной тропе мы достигаем вновь перевала, за которым открывается живописная панорама на озеро Куараш и Главный хребет за ним.

Теперь спускаться нам вниз не нужно. Тропа ведет нас влево к небольшой седловине, за которой открывается еще одно озеро — Гуарапское, мало уступающее по красоте и размерам Куарашу. Затем еще одна седловинка и перед нами раскинулся огромный цирк — окруженное с трех сторон отвесными (в несколько сот метров) скалами пространство, центр которого занимает небольшое озеро, обрамленное мощными торфяниками. Основания скал утопают в осыпях, кое-где прикрытых снежниками. Из озера вытекает речушка, которая через полкилометра, вобрав в себя десятки мелких ручейков, шумным водопадом устремляется вниз. Пастухи называют это место по-разному, кто — Пех, кто — Аpsyдз-этоу.

Тропа спускается к небольшому, но очень красивому озеру (80 х 50 м), на берегах которого живописно разбросаны обломки скал. Напротив озера, на левом берегу ручья, фиксируем небольшой ацангуарный комплекс — жилое помещение, две служебных пристройки и ограды, упирающиеся в скалу. Тропа мимо водопада спускается вниз, где наше внимание привлекают еще три ацангуары, расположенные в 50-60 метрах друг от друга у родника. К огромной гранитной глыбе, образующей уютный навес, пристроено три помещения. За ними начинается осыпь, где брали для строительства камень. Шурф закладываем в жилом сооружении второго комплекса. Вход в него ведет со стороны родника. Слева видны развалы

служебного помещения, справа к стене примыкает ^{большая} (3 x 1,5 м) плоская плита. Рвем корни папоротника, ^{снимаем} пластинами дёрн, под которым на глубине 5—10 сантиметров обнаруживаем на площади в два квадратных метра свыше 200 мелких обломков керамики — горшков, кувшина с красной лощеной поверхностью и следы костра у входа в левом углу.

Тропа идет круто вниз по осыпи. Метрах в 300 дальше на правом берегу ручья находим еще одну ацангуару, за которой вскоре появляется озеро, поперечник которого не превышает 50 метров. Тропа круто взбегаёт на левый склон ущелья мимо современного коша. Через десять минут подъем кончается, появляется еще один водоем, от которого тропа уходит вниз, забирая сильно вправо и ныряя в лес. Так начинается крутой спуск в ущелье реки Шоудыд.

В последний маршрут мы вышли с лошадьми, которые тащили наш груз, а иногда и нас. 40 минут спуска и вдруг — как сначала кажется, непреодолимое препятствие. Весной прошел сель и уничтожил часть тропы. Стоим на краю 4-метрового обрыва в нерешительности, затем беремся за ледорубы. У горных туристов и альпинистов есть шутка о сто одном способе применения ледоруба, мы же добавляем к этому списку еще два. Во-первых, ледоруб совершенно незаменим при раскопках ацангуар, во-вторых, он оказался вполне отличным инструментом для вырубания в сланце ступеней для спуска лошадей. Не прошло и двух часов, как мы, изрядно попотев, спустили наших четвероногих спутников целыми и невредимыми на дно лощины и вскоре уже обедали на берегу шумного Шоудыда. Отсюда тропа круто повела нас вверх через вековой лес, и через полчаса мы пили «мадзун» — кислое молоко у пастушеского коша, стоящего на границе субальпики. Далее тропа полого идет к верховьям реки. Осматриваем противоположный склон, где раскинулось удивительно красивое при всей своей суровости и неприступности царство обрывов, скал, узких ущелий, водопадов, и нигде не видно мест, где когда-либо могли располагаться пастбища. В часе пути до перевала нас застигает темнота. На следующее утро наш путь лежит по правому притоку Шоудыда в урочище, где, согласно собранным среди пастухов сведениям, есть какие-то развалины.

Идем круто вверх почти без тропы, держась за низкорослый кустарник и за выступы скал. Наконец, выбираемся наверх, открыв взору изумительной красоты долину. Обширные

поляны, поросшие нетронутыми травами и разнообразными цветами, тихо журчащие ручьи, поодаль скалистые ^{скалы} ~~кряжи~~ со снежниками в расщелинах, затаившееся перед ними озеро — все это под голубым небом залито ослепительным солнечным светом. Чувство щемящей тоски охватило нас — непостижимая красота была дарована нам судьбой лишь на пару часов, и мы сразу же начали сетовать и мечтать о возвращении сюда когда-нибудь, когда не надо будет спешить...

Вот и ацангуары — справа на холме вокруг огромной глыбы гранита, по другую сторону тропы у скалы, у края обрыва... Всего семь комплексов. Для исследований выбираем жилое помещение на холме. Под глыбой, образующей несколько навесов, оконтуренных снаружи стенами, закладываем шурф. Уже на поверхности собираем обломки глиняных сосудов, глубина же накоплений не более 5 сантиметров — здесь не откуда братья наносам. Укладываем в рюкзак мешочек с древними черепками и возвращаемся к берегам Шоудыда — позади осталось два часа удивительно красивой жизни.

Тропа уходит вверх мимо двух снежников, между которыми фиксируем одну ацангуару с оградой и жилищем. Еще минут двадцать и мы — на перевале. Впереди раскрылась красивейшая панорама — внизу многочисленные ручьи сливались в реку Уламбу, слева на фоне коричневых скал горы Хсырхуа, замыкающей одноименный хребет, на солнце светится 200-метровая тонкая струя водопада, затем на втором плане видна гора Уламба, далее белеют снежники Дзыхуы и Хымсы, вправо уходит ущелье Амкела, а еще правее уже на нашем гребне виден перевал, за которым высится зубчатый кряж горы Шхапсзга. Устремляемся вдоль гребня к упомянутому перевалу. Часа через полтора, прочесав попутно окружающую местность, достигаем седловины, за которой открывается вид на верховья реки Сыпста (Сибиста).

Очень жарко, но внизу видим озеро, а рядом с ним просматриваются какие-то нагромождения камней, образующие квадраты и полосы. Надо спускаться. Сначала тропа идет довольно полого, пересекая несколько ручьев, затем круто падает вниз. Через полчаса описываем первый ацангуарный комплекс. Небольшой родник, три жилых постройки, довольно сложная, трудно различимая в зарослях конского щавеля и папоротника система оград, сходящихся к огромной (10 x 5 x 5 м) глыбе гранита. Подбираем обломок древнего горшка и решаем шурфовать среднее жилище. Шурф площадью до 1 кв. м дает до сотни обломков, из которых отбираем не-

сколько выразительных закраин. Затем спускаемся в урочище, где вблизи озера фиксируем 7 ацангуарных комплексов: интервал между которыми составляет от 100 до 300 метров.

Особенно монументальны постройки вблизи кромки леса, которые пастухи называют «развалинами Яйли». Вверх по левому притоку Сыпста, в километре от озера, видны контуры еще нескольких построек. Прежде чем уйти, убеждаемся в существовании удобной тропы вокруг северных склонов горы Шоудыд в ущелье одноименной реки. По словам пастухов, на этом направлении также попадаются ацангуары.

Контрольные сроки кончаются. Надо возвращаться. Высоко на перевале на фоне неба черными пятнами выделяются наши лошади. «Себя надо жалеть, а не лошадей», — вразумляют нас пастухи-абхазцы. С перевала Сыпста спускаемся круто вниз и выходим к ручью вблизи леса. Здесь расположен современный кош, а вблизи него вдоль тропы к перевалу Шоудыд видны развалы стен четырех ацангуарных комплексов-жилищ, служебные помещения, ограды...

Далее до перевала между оконечностью хребта Хсырхуа и горой Уламба на полуторачасовом отрезке пути ничего примечательного не обнаружено. Тропа пересекает бесчисленное множество ручьев, минует два современных коша, круто и долго тянется на перевал. Вправо уходит дорога к пастбищам Уламбы, мы же устремляемся вниз — 15 минут скользим по каменистым склонам и осыпям, затем 35 минут шуршим прошлогодними листьями по серпантину, в котором, как говорят 42 поворота. Наконец разбиваем палатку на берегу р. Лыхта.

Наутро спешно седлаем лошадей, приторачиваем вьюки — все затянато туманом, вдали погромычивает гром. Теперь лошадей не жалеем, и они за час выносят нас по такой же как вчера тропе на субальпику хребта, соединяющего Уламбу с горой Лыхта. Здесь тропа идет более или менее горизонтально, перед Лыхтой раздваиваясь. Через полчаса Лыхта обойдена с выстока в густом тумане и при легком дожде. Несмотря на это, успеваем отметить еще одну, последнюю на этом нашем маршруте одиночную ацангуару в том месте, где тропы, огибающие Лыхту с двух сторон, вновь сливаются. Вот и урочище Адзмах с давно известным озером. Теплая вода, островки торфа, заболоченные берега, покрытые камышеобразным высокотравьем, в сочетании с туманом оставляют впечатление чего-то зыбкого, полустертого. От озера тропа начинает круто падать вниз. Через полтора часа ходьбы достигаем урочища Чамагуара, откуда по лесовозной дороге прибываем в Цебельду.

ВДОЛЬ СКЛОНОВ БОЛЬШОГО КАВКАЗА

Одним из наиболее изученных сегодня в отношении истории отгонного скотоводства районов Абхазии являются окрестности Ауадхары. Здесь авторами в разное время пройдено около десятка однодневных и многодневных маршрутов, охвативших пространство между селом Псху и озером Кардывач.

Один из наиболее длительных маршрутов начинается у Ауадхарской турбазы. По удобной шестикилометровой тропе идем сначала через вековой лес, затем по субальпике мимо одиноко стоящей слева живописной купы деревьев. Легкий спуск и перед нами один из красивейших высокогорных водоемов Абхазии — озеро Мзи. В 200 метрах не доходя озера, на левом берегу ручья, фиксируем первую ацангуару, состоящую из трех жилых помещений и довольно развитой системы загонов и служебных построек. Восточнее, по ту сторону ручья, уже на возвышенности видна обширная терраса, где у основания спускающегося по склонам естественного нагромождения скал и осыпей расположен один из крупнейших в Абхазии «городов карликов». Более десятка каменных жилищ соединены здесь между собою сетью оград, иногда образующих террасы по склону. Общая длина всех стен поселения — до двух километров! Жилые здания сложены из крупных обломков камня насухо. В помещения ведут узкие входные проемы. Изнутри у входов располагались кострища, глубже у стен были деревянные нары, где ночевали пастухи. Всюду находим обломки древней керамической посуды. В одном из жилищ, в щелях между камнями, образовавшими вход, были обнаружены застрявшие там в древности два железных наконечника стрел. По виду и месту нахождения этих стрел можно утверждать, что приблизительно в IX веке жилище подвергалось нападению и обстрелу. Это столкновение, возможно, было вызвано тем, что хозяин жилища подозревался в угоне скота соседней пастушеской общины, представители которой затем явились сюда для восстановления справедливости.



Рис. 5. Схема маршрута по окрестностям Ауадхары. Местонахождения ацангуар: 1 — Мзи; 2 — Апетукские озера; 3 — Кутыхьку; 4 — Ауадхара; 5 — Аджарра; 6 — Каменистая; 7 — Анчхо-1; 8 — Чха; 9 — Цища; 10 — Анчхо-2; 11 — Арихуа.

Через описанный ацангуарный городок тропа через осыпь выводит через 500 метров к небольшому ручью, за которым лежит огромная глыба гранита. Рядом расположена жилая ацангуара с пристройкой и оградой. Еще шагов триста и мы — у истоков ручья, состоящих из трех маленьких озер. Тропа выводит на гребень, с которого открывается вид на ущелье реки Лашпсы, за которым высится массив Анчхо-Арихуа. Здесь, вблизи гребня, на северном его склоне отмечаем три ацангуарных комплекса — два из них имеют по одному жилому помещению, один — два. Возвращаемся к озерам и от восточного идем по террасе вправо. В трехстах метрах на восток замеряем одиночную ацангуару, за ней видим снежник. В двухстах метрах восточнее еще одна ацангуара, состоящая из жилого помещения и двух оград. С края обрыва смотрим вниз, где на следующей террасе видим несколько ацангуар. Для их замера вынуждены вернуться к «городку»,



Фото 5. Ацангуара вблизи перевала Анчо.

ниже которого начинается тропа в нужном нам направлении. Пройдя с полкилометра, фиксируем девятый в этом микрорайоне ацангуарный комплекс. Жилое помещение расположено на возвышении, вокруг которого идет ограда. До следующего комплекса около километра — у основания осыпи расположено несколько жилищ, соединенных оградами. В 40 метрах восточнее за оврагом видна жилая постройка и несколько смежных оград. Следующие две ацангуары с довольно сложной планировкой расположены в 100 метрах дальше. Особенно выразителен первый комплекс, основу которого составляет здание с внутренними размерами 4 x 4 метра. Вход с юга обрамлен пилонообразными выступами. Стены сложены из огромных плит гранита, достигающих 1,5 м в поперечнике. Стены сохранились на высоту до 1,5 м при такой же толщине. Последнюю на этой линии ацангуару фиксируем в 500 метрах восточнее, откуда возвращаемся к озеру Мзи.

От озера по тропе поднимаемся на расположенный рядом перевал, с которого любимся на панораму ущелья Мзымты. Спускаемся вниз через осыпи, мимо снежников и скал, по-

росших карликовой черникой, и обходим озеро, носящее и^{на} извест^{ных} исследователей природы Кавказа — ^{Альбова,} Рейнгарта и Морозовой. В районе последних двух водоемов находим несколько ацангуар. Первую, где жилое помещение сочетается с оградой, фиксируем у основания осыпи, затем на дне небольшой воронки видим одиночное жилое сооружение в плане пятиугольной формы. Следующий комплекс — жилое помещение и ограда — расположен чуть выше. Неподалеку, в 50 метрах от верхнего озера, выступы скал соединены оградой, замыкающей на жилом сооружении, к которому примыкает служебная постройка. Спускаемся вниз, обходим второе озеро и примерно в полутора километрах ниже по ручью, по обеим сторонам его, отмечаем еще две ацангуары — одиночную и — с довольно сложной системой оград, примыкающих к жилищу, в котором находим обломки древней посуды. Вскоре входим в лес, по которому тропа выводит к месту слияния ручья с рекой Мзымта, по правому берегу которой поворачивает вверх к озеру Кардывач и вскоре снова выходит на субальпийский луг. В верховья Мзымты за озеро подняться не успеваем.

Тропа уходит вправо вверх к перевалу Кутыхыку, места ми теряясь в осыпях, завалах и зарослях кустарника. Наконец взбираемся на плато, у края которого фиксируем ацангуару, включающую жилище, четыре хозяйственных помещения и ограду. На поверхности земли подбираем закраину раннесредневекового горшка. Далее вдоль тропы на протяжении километра расположены еще три комплекса с жилыми и хозяйственными сооружениями и оградями. По мощному снежнику взбираемся вверх, проходим под снежным козырьком и достигаем перевала, за которым начинается спуск к Ауадхарской турбазе. По пути переходим снежник, круто уходящий к краю 100-метрового обрыва. Один из нас падает и скользит к обрыву, и лишь в десятке метров от края успевает зарубиться в обледенелый наст ледорубом... Осматриваем с высоты ущелье Ауадхары, берущей начало на склонах горы, которая у пастухов зовется то Аджра, то Аджарра. В средней части ущелья на левом берегу реки отмечаем лишь одну большую ограду.

От турбазы уходим на хребет, образующий левый борт ущелья Ауадхары до слияния ее с речкой Мзи. Через час, миновав пастушеский кош на лесной поляне, достигаем субальпийского луга, где сразу же наталкиваемся на ацангуару — два жилых помещения и ограды, охватывающие прост-

ранство размером 80 x 10 м. На следующей террасе видны два смежных жилых помещения с оградой. 300 метров отсюда эту ацангуару от небольшого озера, за которым расположен третий комплекс из двух жилых помещений и оград. От озера поднимаемся по пологому гребню метров 800, где в двух пунктах находим остатки древних построек. Еще шагов 300 и на пологих склонах возвышенности фиксируем три довольно выразительных комплекса — первый состоит из двух жилищ, пристроек и оград, два других — из одного жилища и прилегающей ограды. Затем начинается легкий спуск к северу, где уже совсем рядом темнеют скальные массивы Аджры. Справа просматриваются верховья реки Лашипса, за которыми поблескивают озера на склонах горы Каменистой. Следующая ацангуара — жилое помещение и прямоугольная ограда на краю осыпи, прикрытой частично снежником — находится в 400 метрах от начала спуска. Еще 300 метров и мы выходим на берег небольшого озерца, где находим рядом с осыпью два жилища, пристройки, ограды. В 400-х метрах севернее к скале примыкают ограды с жилищем и пристройками. Рядом седловина, через которую ведет тропа из ущелья Ауадхары к перевалу Аджра. Идем по этой тропе вправо и видим на расположенной внизу террасе две ацангуары. Тропа же поднимается немного вверх к красивому озеру в окружении скал, осыпей, снежников и зеленых лужаек.

Вскоре ниже тропы видим небольшое урочище, где расположено три комплекса древних пастушеских сооружений, каждый из которых состоит из жилого помещения, пристройки и ограды. Еще несколько сот шагов и мы — на перевале. Вниз уходит огромный снежник, за которым немисливо голубое озеро и истоки Малой Лабы, каменистое ущелье которой плавно поворачивает на северо-запад. Вправо, в сторону перевалов Мамхурц и Дамхурц, к истокам реки Лашипса, по южному склону гребня Главного Кавказского хребта, здесь смотрящегося вполне доступным, даже приветливым, уходят еле заметные тропки.

От истоков Лашипсы, где вблизи перевала Дамхурц находится несколько древних оград, спускаемся по крутой тропе вниз к современному пастушескому кошу. От него основная тропа ведет по правому берегу реки к Ауадхарскому пансионату. Мы же переходим на ее левый берег, затем пересекаем ручей, стекающий со склонов горы Каменистой и по довольно крутой тропе поднимаемся к первому озеру. В 150 метрах восточнее его на круто обрывающейся к северу поляне нахс

дим ацангуары. Первая представляет собой небольшую круглую ограду, следующая состоит из жилой постройки с оградой. В 50 метрах южнее отмечаем жилое помещение с двумя оградами. От первого озера поднимаемся ко второму, наиболее крупному (до 100 м в поперечнике) озеру. До третьего озера 200 метров, до четвертого — 300 метров. Между ними на возвышенности находится комплекс из шести жилых и хозяйственных помещений, объединенных оградами. В помещениях прямо на поверхности подобрано несколько обломков раннесредневековой посуды. Севернее и восточнее, на расстоянии десяти и пятидесяти метров, отмечены сильно заплывшие ограды. Выше последнего озера большой снежник, а правее видна тропа, поднимающаяся на плечо Каменистой.

Уходим на юго-запад по гребню в сторону перевала Анчхо. Здесь на протяжении 5 километров удалось обнаружить девять ацангуар. Сначала жилая постройка с оградой, затем две мало выразительных ограды, еще ниже два жилища сочетаются с несколькими оградами, затем вблизи небольшого озерца отмечаем две жилых ацангуары, одна из которых имеет пристройку. Следующий комплекс состоит из трех жилых построек, служебных помещений и оград. Рядом с ним осыпь. В 100 метрах дальше два жилища и ограды, отстоящие на 30 метров от наиболее выразительного комплекса этого микрорайона. Первое из трех жилых помещений сохранило стены на высоту до полутора метров при такой же толщине. Стены сложены из крупных плит тщательно подогнанной кладкой, напоминающей полигональную. У стен изнутри найдено несколько керамических обломков. Над комплексом возвышается причудливой формы скала, придающая древнему жилищу особенно живописный вид. Тропа спускается ниже, пересекает каменный завал, в котором угадываются развалы древних стен, и вскоре приводит к перевалу Анчхо. Ниже перевала у шоссе, ведущего из Ауадхары к Псху, фиксируем еще постройки.

От перевала влево уходит тропа, через пару часов приводящая в урочище Чха. Несмотря на густой туман, нам удалось отметить здесь несколько ацангуар, одна из которых имела жилое помещение, служебные пристройки и довольно сложную систему оград. Тропа снижается вниз к урочищу Лакорзитау. Здесь стоит современный пастушеский кош, от которого влево через седловину под горой с тем же названием уходит дорога на Псху.

Мы уходим вправо — внизу долина реки Пшицы, за кото-

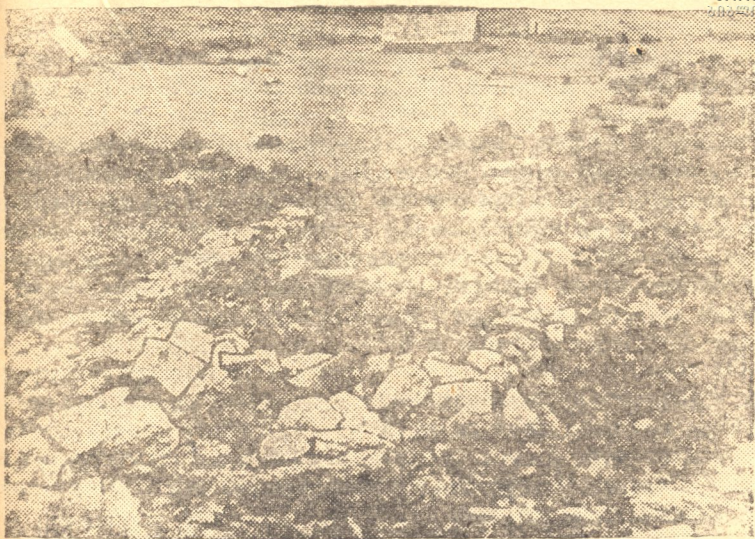


Фото 6. Ацангуара в урочище Монастырь (гора Ах-Ар).

рой высится Бзыбский хребет, тропа же полого поднимается вверх к перевалу, который хорошо виден юго-западнее вершины Анчхо. По пути на террасах обнаруживаем три ацангуарных комплекса, мимо которых ручейки сбегают в долину Пшицы. Первая ацангуара состоит из жилого помещения, пристройки и оград. На поверхности видны обломки древней посуды. Следующий комплекс расположен в 25 метрах западнее — у него такая же конструкция, но ограда меньше. Отсюда 300 метров до постройки, включающей два жилых помещения и несколько оград. До перевала остается километра полтора.

Юго-восточный склон горы Анчхо представляет собой зеленую сильно наклонную поверхность, по которой можно добраться почти до самой вершины. К северо-западу же гора обращена каскадом обрывов и скал. С перевала, как мы его окрестили, Анчхо-II, открывается вид на ущелье одного из левых притоков реки Лашпса, за которой просматривается вся долина Ауадхары до перевалов Ахыкудара и Кутыхыку. Метрах в 200-х от седловины у тропы обмеряем первую ацангуару, включающую два жилых помещения, две служебных

пристройки и довольно сложную систему оград. В жилище прямо на поверхности лежат обломки древней кухонной посуды с пористыми стенками. Следующая ацангуара видна в 200 метрах ниже, на краю обрыва. Жилище занимает окраинное положение, а между ним и осыпью на 130 метров протянулись ограды. Еще 300 метров по тропе вниз и на террасе у основания осыпи рядом с источником обнаруживаем комплекс, в составе которого и жилище, и пристройки, и ограды. В восточном жилом помещении (площадь 8,5 кв. м) производим расчистку до глубины 0,3 метров. В результате найдено около 100 обломков раннесредневековой керамики и два обломка кремня со следами работы. Далее вниз по тропе до лесной кромки фиксируем еще четыре ацангуарных комплекса.

От современного коша ответвление тропы уходит на запад, довольно круто поднимаясь на террасы, окаймляющие гребень, который тянется от Анчхо к Арихуа. Здесь пастухи указывают озеро, рядом с которым находится несколько ацангуар. Основная же тропа спускается через лес к месту слияния Лапшсы с Ауадхарой.

На Арихуа можно пройти от Анчхо по хребту напрямую. Удобный путь туда ведет и с шоссе, ведущего от Рицы к Ауадхаре. Вправо крутым поворотом уходит лесовозная дорога, вскоре переходящая в хорошо утоптанную тропу, ведущую вдоль ручья, где буйные заросли папоротника и тучи комаров долго преследуют путника. Через час подъема появляется субальпийский луг, а еще минут через 30 достигаем вершины гребня. За ним начинается сначала пологий спуск к перешейку, соединяющему Арихуа с остальным хребтом. По пути попадаетея небольшое озерцо, выше которого видна каменная ограда. Отсюда крутой спуск приводит к краю леса, где на упомянутом перешейке стоит современный пастушеский кош, рядом с которым сочится родник. Затем начинается спуск на плато, с которого тропа выводит через ущелье Пшницы к лесовозной дороге, идущей к слиянию Бзыби и Геги. Мы уходим по пологой тропе на выжженные солнцем северные склоны урочища. Местность изрыта трещинами, провалами, воронками, на дне которых видны куски снега. Вскоре одну за другой фиксируем и обмеряем восемь ацангуарных комплексов, образующих небольшой городок, уже давно упоминавшийся со слов пастухов в литературе. Особенно интересна третья ацангуара, в составе которой находится монументальное жилое помещение. Его стены, сложенные из ог-

ромных глыб, достигают 2 — 2,5 метра толщины. Узкий входной проем изнутри оформлен вертикально поставленными узкими плитами высотой до 1,5 — 1,8 м. Закладываем небольшой шурф у их основания и находим несколько обломков древней скотоводческой посуды. Близки к описанной по конструкции и жилые помещения в соседних ацангуарах, где на поверхности также найдены обломки глиняных изделий.

Тропа поднимается к седловине между северной и южной, носящей название Ачибаху, вершинами массива. Здесь на высоте около 2 200 метров над уровнем моря, на краю карстовой воронки, находим последнюю в этом районе — восьмую по счету ацангуару. Южный склон Арихуа круто падает в сторону ущелья Бзыби. Кругом до горизонта уходит непередаваемое в своей грандиозности и живописности переплетение вершин, хребтов и ущелий.

Нам, к сожалению, пока не пришлось вести поиск в прилегающих к Псху трогах и склонах Главного Кавказского хребта. З. И. Адзинба видел ацангуары в ряде урочищ вдоль тропы, ведущей к верховьям Бзыби через перевалы Чамашха и Гуаштхуа. Мы зато, благодаря участию в экспедиции, руководимой И. С. Каменецким, смогли ознакомиться с районом вдоль тропы, ведущей с Северного Кавказа по долине Большой Лабы к Лабинскому перевалу, а затем к переправе через Бзыбь, за которой начинается подъем на перевал Хымсу. Выйдя ранним сентябрьским утром из поселка Пхия, мы к трем часам дня, порядком измотавшись, добрались до субальпики в верховьях Большой Лабы. Наконец на правом берегу реки, вблизи современного коша, появилась типичная ацангуара, включающая жилую постройку и несколько оград, охвативших площадь до 150 кв. метров. Основная тропа по левому берегу реки вскоре привела ко второй ацангуаре. Останавливаемся в нерешительности — куда идти? Прямо уходит удобная долина к истокам Лабы, где видны снежники и перевал. Замечаем, однако, что тропа сворачивает круто вправо и взбегает серпантинном по склонам к зубчатой гряде. Всякие сомнения улетучиваются, поскольку на террасе, у начала подъема, в 100 метрах от реки появляются два ацангуарных комплекса: в первом двойное жилое помещение сочетается с тремя оградами, во втором — два жилища и ограды. Перепад высот на подъеме составляет около 200 метров. Входим в небольшой цирк, окруженный снежниками, осыпями и скалами, где берет начало ручей, двумя красивыми водопадами уходящий вниз. На его левом берегу обнаруживаем еще



две ацангуары. Нижняя, расположенная в 200 метрах от ручья, состоит из двух жилищ и ограды, верхняя, вблизи истока ручья, включает два смежных жилых помещения, пристройки и ограды. Закладываем шурф и находим несколько обломков древней скотоводческой керамики.

Утром нас будят яркие, теплые, солнечные лучи, выбившиеся из-за зубчатого скалистого гребня на востоке. Бросив прощальный взгляд на уютившую нас долинку, уходим через снежник к юго-востоку, минут через двадцать достигая перевала. Здесь обнаруживаем жилую ацангуару с двумя оградами. Через четверть часа довольно крутого спуска тропа выводит к берегам небольшого озерца, где обмеряем еще одну, последнюю по этому пути ацангуару — два жилища и ограды по краю осыпи. Тропа круто, зигзагами спускается к современным кошам, откуда на западе хорошо виден перевал Гуаштхуа. Мы же вдоль границы леса уходим на восток. Тропа маркирована — время от времени на скале мелькают красные пятна. Поворот вправо — и тропа круто спускается в ущелье Бзыби. Бросаем последний взгляд на удивительно живописную панораму северных склонов и зубчатого гребня массива Чедым-Хымса и углубляемся в густой лиственный лес, где отмечаем заросли черники и множество грибов...

Кратковременность нашего пребывания в урочище Шхаш-дза и на перевале Адангя не позволила детально обследовать этот район. Однако как характер некоторых местных топонимов (Чамагуара и др.), так и издали отмеченные юго-западнее Адангя урочища с осыпями и оградами у их основания позволяют говорить о наличии древних пастушеских поселений и в этом районе, главной достопримечательностью которого являются, однако, древние горнорудные выработки.

От перевала Адангя по пробитой геологами дороге полого поднимаемся вверх, наблюдая, как внизу по крутому серпантину движется к перевалу грузовик. Минут через двадцать достигаем небольшой площадки, откуда начинаем спуск, выводящий к свежей штольне, в 30 метрах над которой в светлоричневой скале хорошо видно широкое черное отверстие входа в древнюю выработку. Цвет скалы и камней, образующих ниже осыпь, живо напоминает ржавое железо. Карабкаемся по выступам скалы вверх и вскоре достигаем входа, за которым легкий спуск вводит под своды огромной искусственной пещеры. Потолок теряется во тьме, неровности стен еле высвечиваются фонарем, пол покрывают завалы обломков породы, впереди разветвления, уходящие на десятки мет-

ров в толщу горы. Подбираем обгорелые куски древних деревянных опор и обломки каменных молотов, с помощью которых когда-то дробили руду. Как полагают исследователи, здесь в глубокой древности, еще в начале I тысячелетия до н. э. велась заготовка медной руды для мастерских, располагавшихся в низинах и на побережье. Однако после длительных поисков находим лишь одно пятнышко медного окисла. Взятые на анализ обломки породы и шлаки показали преимущественное присутствие в них железа. Не исключена поэтому и более поздняя дата этих выработок — вплоть до раннего средневековья.

Наиболее восточный пункт, где нам удалось отметить следы древней жизнедеятельности пастухов, расположен в верховьях Клыча вдоль Военно-Сухумской дороги. Здесь в зоне субальпики, вблизи леса, у тропы к Клухорскому перевалу, расположено несколько оград и жилых сооружений. Обломки средневековой глиняной посуды найдены также вблизи современного коша на поляне в верховьях реки Хакял, северозападнее Южного Приюта. Положительные результаты должен дать поиск вдоль тропы к Марухскому перевалу, а также в зоне субальпики на склонах Ерцаху, где, по словам пастухов, имеются ацангуары и какие-то рисунки на камнях.

ЧЕЛОВЕК И ГОРЫ

История освоения человеком высокогорной Абхазии уходит в глубь тысячелетий. О том, что эти горы посещались еще первобытным человеком, свидетельствует стоянка каменного века вблизи перевала Псеашхо. В эпоху бронзы по этим местам проходили строители дольменов и поисковики меднорудных местонахождений. К IV в. до н. э. перевальные пути попадают под контроль древнегреческих торговцев — по ним через Клухорский, Лабинский и другие перевалы несли бронзовые шлемы, оружие, украшения. Особое значение эти дороги приобретают в VI—VIII вв. н. э., когда здесь пролегало ответвление Великого шелкового пути. Во второй половине VI в. через Клухорский перевал прошел с важной дипломатической миссией византийский посол Зимарх, в начале VIII в. по высокогорьям Западного Кавказа совершил вояж будущий византийский император Лев Исавр. Через эти горы на север проникали элементы трех великих религий — христианства, ислама и иудаизма, о чем свидетельствуют выразительные археологические материалы. Не исключено, что необычайное оживление, царившее в VI—VIII вв. вдоль всех важнейших высокогорных путей Абхазии, стимулировало и освоение субальпик под интенсивное отгонное скотоводство, памятниками которого являются ацангуары — «ограды карликов», как их окрестил народ. Поскольку до последнего времени среди исследователей отсутствовало единое мнение о назначении и хронологии ацангуар, считаем полезным остановиться на этих вопросах подробнее.

Как установлено, ацангуары фиксируются повсюду, где существуют благоприятные условия для выпаса скота. Древними скотоводами были освоены все тропы, ныне действующие в горной Абхазии. Непременными условиями для сооружения ацангуар была близость воды и, в меньшей степени леса, а также наличие осыпей и других источников строительного камня.

Основой каждого из ацангуарных комплексов является жилое сооружение — «дом пастуха», представляющий собой обычно прямоугольное помещение с полезной площадью от 8

до 20—25 кв. м, со стенами толщиной до 1,5—2 м при высоте (современное состояние) до 1,2—1,5 м, вход обязательно узкий (до 0,4—0,5 м). «Дом пастуха» может стоять одиноко, но чаще его окружают различные служебные пристройки для хранения продуктов, утвари и содержания молодняка, и загоны, часто занимающие обширную площадь (до 1500—2000 кв. м). В отдельных случаях ацангуары образуют целый поселок — «город карликов», включающий до 15—20 жилых помещений.

При постройке жилых помещений применялась панцирная кладка насухо: крупные обломки шли в облицовку, более мелкие — в забутовку. Изнутри стены обычно делались ровными, снаружи они заметно расширялись к цоколю. Такой же кладкой оформлялись наличники дверей, где камни отличаются большими размерами, а иногда применяются вертикально поставленные плиты. Фундаменты в ацангуарах отсутствуют, кладка стен начинается от поверхности почвы.

Стены хозяйственных построек имеют ту же структуру, но они тоньше и ниже, сложены из более мелкого камня. Ограды для скота возводились обычно из крупных обломков камня в один, реже в два ряда. Пространство между глыбами заполнялось мелким обломочным материалом. Ширина оград обычно достигала 0,5—1 м, высота до 1 метра. Размеры отдельных плит в таких оградах достигают 1,5—2 м в поперечнике, что придает этим постройкам кромлеховидный облик. В ориентировке как жилых, так и служебных построек никаких закономерностей, кроме учета локальных особенностей, не наблюдается.

Следы хозяйственно-бытовой деятельности древних скотоводов — культурные остатки, как правило, встречаются в жилых сооружениях уже на поверхности почвы у стен, в углах, в щелях между камнями и на площадке перед фасадом. Редкие обломки керамики попадают и на территории загонов, и вне их. Культурный слой в жилых помещениях и перед входом однороден. Стратиграфический разрез во всех случаях дает следующую картину: верхний горизонт (0—0,1 м) — дерн с отдельными фрагментами керамики; второй — основной горизонт культурных накоплений (0,1—0,3 м) с находками и следами костров. Основное очажное пятно обычно находится у входа изнутри либо справа, либо слева. Рядом с очагом — несколько плоских камней, возможно, для сидения; наконец третий — нижний горизонт (0,2—0,4 м) — материк, характеризующийся обычно рыхлой глинистой структурой в сочета-

нии с бóльшим или меньшим количеством обломочного материала без находок.



Среди обломков керамической посуды большинство составляют крупные (высота до 40 см, диаметр тулова до 35 см) корчаги и горшки, изготовленные из темно-коричневой, хорошо промешанной, часто мажущейся жирной глины с обильной примесью толченого известняка и других компонентов, выгоравших при обжиге, что придавало изделию пористость и легкость. Последнее обстоятельство способствовало повышенной испаряемости содержимого сосудов и, следовательно, его охлаждения, что в условиях высокогорного пастушеского хозяйства было особенно ценно для хранения молочных продуктов. Венчики сосудов сильно откинута, часто расширяются к краю, образуя свисающий круговой выступ. Орнаментация изделий достаточно разнообразная — наклонные насечки нанесены зубчатым штампом по краю, вдоль горловины и по высокому налепному валику, украшавшему плечи сосудов. Тот же валик у других сосудов оформлен рядом пальцевых вдавлений. Довольно много аналогичных сосудов, но отличающихся составом глины, имеющей более жесткую структуру, примесь песка и звонкий обжиг.

Если изделия первой группы более характерны для бассейна Мзымты, Бзыби и Гумисты, то вторая группа лучше представлена в бассейне реки Кодор и на Кодорском хребте. В быту древних пастухов использовались также двуручные котловидные сосуды, кувшины, ручки которых украшались нарезками, и даже пифосы, транспортировка которых в горы доставляла немало хлопот. Иногда попадаются обломки стенок с черным или коричневым лощением, а также с бурой росписью по коричневому фону.

Все перечисленные формы изделий были широко распространены на территории Абхазии в раннем средневековье (VI—X вв.). Среди достаточно обильной коллекции керамических изделий (нами просмотрено свыше 10 000 фрагментов) не встретилось пока ни одного черепка, который с полной уверенностью можно было бы отнести к другому периоду.

Железных изделий в ацангуарах Абхазии найдено пока немного, но и они достаточно выразительны. Это два трехперых наконечника стрелы со стержневой насадкой, бытовавшие в VIII—IX вв., кресало луковидной формы, характерной для VII—VIII вв., железный нож неясного назначения, обломок стержня и др. Изделия из камня включают терочники, точильные бруски и обломки кремня со следами ра-



боты, скорее всего служившие для добывания огня. Костный материал из ацангуар, согласно определению профессора Н. И. Бурчак-Абрамовича, в массе представляет овец и коз и, гораздо реже, коров и лошадей.

Таким образом, весь археологический материал, добытый в результате хотя выборочной и ограниченной, но систематической шурфовки ацангуар, должен быть связан с пастушеским хозяйством и датируется пока лишь ранним средневековьем (в рамках VI—X в.).

Широкое распространение пастушеских построек в субальпийской и альпийской зоне Абхазии и в прилегающих районах Западного Кавказа свидетельствует о существовавшем здесь в тот период развитом скотоводческом хозяйстве, которому под силу было повсеместное освоение высокогорных пастбищ, где возводились капитальные долговременные жилища и ограды.

Как показывают материалы из ацангуар Абхазии, а также из раннесредневековых горных укреплений (Псху, Ачипсе, Пслух и др.), переломный этап утверждения определенной специализации хозяйства совпадал с возникновением и развитием первого местного государственного образования — раннефеодального Абхазского царства (VIII—X вв.), созданного на базе более ранних древнеабхазских политических образований — Абасгии, Апсилии и Санигии. К заключительной стадии существования последних (VI—VIII вв.) должны, по-видимому, относиться наиболее ранние ацангуары. Следовательно, строителями и пользователями ацангуар были абасги и ближайшие родственные им апсилы и саниги, и их потомки, населявшие прилегающие к горам низины и долины в рассматриваемый (VI—X вв.) период.

Интересно, что в этот же период перегон скота на горные пастбища получил широкую практику в Византии, где крестьяне на несколько месяцев покидали свои хозяйства и уходили с козами и овцами в горы. Можно предполагать поэтому, что наряду с другими чертами (крепостное и храмовое строительство, вооружение, украшения; ряд форм керамических изделий и т. д.) и сам уклад абхазской деревни в момент ее вступления в раннефеодальную стадию развития имел много общего с соседней Византией.

В XI—XII вв. в силу каких-то социально-экономических сдвигов и возможного изменения климата альпийская зона Абхазии пустеет. Во всяком случае в ацангуарах не обнаружены следы жизнедеятельности пастухов ни в этот, ни в более

поздний (вплоть до конца XIX в.) периоды. Материалы, выявленные в некоторых ацангуарах нагорной Абхазии, свидетельствуют о том, что уже в XI—XV вв. в народе представление об ацангуарах, как о жилищах пастухов, было в основном изжито. Во это время отдельные ацангуары, расположенные у перевалов и вершин, превратились в места для жертвоприношений горным духам. Примером таких святилищ является описанный выше жертвенник на горе Напра. К этому же времени, по-видимому, должно быть отнесено и формирование той части мифа об ацанах, где последним приписывается строительство ацангуар и других памятников средневековья (Келасурская стена и другие).

Самостоятельный интерес представляют такие памятники высокогорной Абхазии, как Гуарапский культовый камень с рисунками, жилища или святилища в пещерах, древние горнорудные выработки. Дальнейшие исследования этих и выявление новых памятников такого рода несомненно обогатят наши знания о прошлом высокогорий, которые играли издавна важную роль в хозяйстве и культуре Абхазии и прилегающих районов.

* * *

Чем больше перевалов и урочищ остается позади, тем наше отношение к ним становится теплее и родственнее. И когда над городом устанавливаются погожие солнечные дни, мы, ненароком уловив край альпийского луга на горизонте, вдруг ощущаем острое чувство щемящей тоски по горам. В памяти всплывают яркие обрывки скал, водопадов, цветастых лужаек, непередаваемые чистота и покой...

Чтобы написать эти несколько десятков страниц, нам пришлось пройти пешком, с грузом, в постоянном поиске свыше тысячи километров по жаре и в холод, в туман и дождь. Наградой за труд были незабываемые встречи с удивительной природой и людьми — древними (через ацангуары) и современными пастухами и охотниками, приветливыми и гостеприимными.

Но особенно приятно осознать, что где-то и благодаря нашему труду эти горы наполнились новым, чисто человеческим содержанием, что монументальный комплекс ацангуар окончательно отнят у мифических карликов-ацанов, они же сами почти слились с некогда славными духами гор, а приписывавшиеся им постройки, возвращены исконным создателям и владельцам — суровым и мужественным землепроходцам — скотоводам и охотникам раннесредневековой Абхазии.

ЛИТЕРАТУРА О ВЫСОКОГОРНЫХ ПАМЯТНИКАХ АБХАЗИИ

1. Альбов Н. М. — Ботанико-географические исследования в Западном Закавказье в 1893 году. — «Записки Кавказского отделения Русского Географического общества», т. XVI, Тифлис, 1894.
2. Бгажба О. Х., Воронов Ю. Н. — Материалы по средневековому кузнечному ремеслу из горной Абхазии (Жертвенник на перевале Напра). — «Известия Абхазского ин-та ЯЛИ им. Д. И. Гулиа АН ГССР», Тбилиси, 1978, вып. VII.
3. Бельская Г. — Ровесник Ура и Аккада на Днепре. — «Знание — сила», № 10, М., 1975.
4. Бжания Ц. Н. — Из истории хозяйства абхазов (этнографические очерки). Сухуми, 1962.
5. Бондарев Н. Д. — По горной Абхазии. М., 1981.
6. Воронов Ю. Н. — Археологическая карта Абхазии. Сухуми, 1969.
7. Воронов Ю. Н. — Древности Военно-Сухумской дороги. Сухуми, 1976.
8. Воронов Ю. Н. — Древности Сочи и его окрестностей. Краснодар, 1979.
9. Воронов Ю. Н. — В мире архитектурных памятников Абхазии. М., 1978.
10. Воронов Ю. Н., Левинтас В. Б., Лакоба С. З. — Святые места «Горных духов в горах Абхазии. — «Exact», Stuttgart, 1976, № 10.
11. Воронов Ю. Н. — Ограды «карликов» в горах Западного Кавказа «Exact», Stuttgart, 1976, № 1.
12. Воронов Ю. Н., Гугуев В. К., Каменецкий И. С., Науменко С. А. — Разведки в ущелье Большой Лабы. — «Археологические открытия 1978 года», М., 1979.
13. Воронов Ю. Н. — Исследования в высокогорной зоне Абхазии. — «Археологические открытия 1975 года», М., 1976.
14. Воронов Ю. Н. — Материальная культура Абхазии в I тыс. н. э. — «Краткие сообщения института археологии АН СССР», М., 1979, № 159.
15. Воронов Ю. Н. — О датировке абхазских ацангуаров. — «Советская этнография», 1976, № 6.
16. Воронов Ю. Н. — Тайна древних построек. — «Советская Абхазия», 28 ноября, 1975.
17. Иващенко М. М. — Исследование архаических памятников материальной культуры в Абхазии. — «Изв. Научн.-исследов. ин-та краеведения», Тифлис, 1935, вып. 3.
18. Инал-ипа Ш. Д. — Страницы исторической этнографии абхазов. — Сухуми, 1971.
19. Квезерели-Копадзе Н. И. — Дорожные сооружения древней Абхазии. Сухуми, 1955.
20. Пачулиа В. П. — Исторические памятники Абхазии, их значение и охрана. М., 1968.
21. Орелкин В. С. — Культурный камень древнего скотоводства абхазов. — «Известия Абхазского ин-та ЯЛИ им. Д. И. Гулиа АН ГССР», Тбилиси, 1977, вып. VI.
22. Цицишвили И. И. — Истоки грузинского зодчества, Тбилиси, 1955.
23. Цушба С. — Вдали от нехоженных троп. — «Советская Абхазия», 5 февраля, 1976.

ПРИЛОЖЕНИЕ

- Рис. 1. Планы ацангуар. 1 — уроч. Бамбей-яшта; 2—6, 11 — уроч. Псахаджа; 7—10 — уроч. Жозкуара; 12 — уроч. Аэрбел; 14—15 — уроч. Гюзля; 13, 16, 17, 18 — уроч. Абгарышта.
- Рис. 2. Планы ацангуар. 1, 2, 5 — уроч. Монастырь; 3, 4, 4-а — уроч. Беш-1; 6—10 — уроч. Беш-2; 11—13, 15 — уроч. Дзо; 14, 16 — уроч. Чамашха; 17—19, 21—23 — Ацетукские озера; 20, 24, 25 — уроч. Кутыхыку; 26 — уроч. Ауадхара.
- Рис. 3. Планы ацангуар. 1—10 — уроч. Мзи; 11—17 — уроч. Аджарра; 18, 19 — железные наконечники стрел из ацангуар у озера Мзи.
- Рис. 4. Планы ацангуар. 1—4, 6 — уроч. Аджарра; 5, 8, 9 — гора Каменистая; 10—16 — пер. Анчхо-1; 17 — уроч. Чха; 18, 21, 24 — уроч. Пшица; 19, 20, 22, 23 — пер. Анчхо-2.
- Рис. 5. Планы ацангуар. 1, 2 — пер. Анчхо-2; 3—11 — уроч. Арихуа; 12—24 — уроч. Абац.
- Рис. 6. Планы ацангуар и связанных с ними памятников. 1—2 — грот в уроч. Абац; 3—7 — уроч. Напра; 8 — святилище Напра; 9—11 — уроч. Чаадымюа; 12—24 — уроч. Адзашкуа; 25—31 — Лабинский перевал.
- Рис. 7. Планы ацангуар. 1 — Амткельский хребет; 2—5 — уроч. Копшара; 6—10, 14—16 — уроч. Зыма; 11 — уроч. Арвеш; 12, 13, 17—19 — уроч. Куараш; 20—22 — уроч. Пех; 23 — сланцевый терочник из уроч. Монастырь.
- Рис. 8. Планы ацангуар. 1—4 — уроч. Малый Гуарап; 5 — уроч. Куараш; 6, 8 — уроч. Хсырхуа; 7 — пер. Шоудыд; 9—10 — уроч. Сыпста.
- Рис. 9. Фрагменты керамики (1—11, 13, 15—28, 30), кремневый отщеп (12) и железные пластинка (14) и кресало (29) из ацангуар. 1 — Бамбей-яшта; 2—15 — Псахаджа; 16—18 — Жозкуара; 19—30 — Монастырь.
- Рис. 10. Фрагменты керамики из ацангуар. 1—25 — Монастырь.
- Рис. 11. Фрагменты керамики (1—26) и обломок кости (27) из ацангуар; 1—27 — Абгарышта.
- Рис. 12. Фрагменты керамики (1—15, 17, 18, 21, 22), гранитный терочник (16) и обломки кремня (19, 20) из ацангуар. 1—17 — Чамашха; 18 — Кутыхыку; 19—22 — Анчхо-2.
- Рис. 13. Фрагменты керамики (1—23, 25—38), галька (24) и железный шлак (39) из ацангуар. 1—6, 12—15 — Беш; 7—9, 16 — Арихуа; 10, 11, 17, 23, 27 — Абац (10, 17, 23 — грот); 18—22, 24—26, 28—29, 32—35, 37, 39 — Адзашкуа; 30—36 — Чаадымюа.

Рис. 14. Фрагменты керамики из ацангуар. 1—9 — Копшара; 10—30, 34—37 — Пех; 31—33, 40 — Хсырхуа; 38, 39, 41, 42 — Сыпста.

Рис. 15. Гуарапский культовый камень (1) и рисунки на нем (2—30).

Рис. 16. Святилище Напра. Железные кресты (2—4, 8, 9, 11—14), креса (1), ножи (5, 6), туляя (7), стержень (10), бусы из черно-белой (15), желто-красной (22), буро-белой (27, 28) и буро-голубой (2) пасты, из сердолика (16—21, 23—25) и коричневого стекла (2), кремневый отщеп (30), обломки стеклянных сосудов из прозрачно-зеленоватого стекла (31—34).

Рис. 17. Святилище Напра. Фрагменты расписной керамики (1, 3—10, 14), ручка кувшина (2), доньшко (11), венчики горшков (12, 13), жертвенные сосуды (15, 17), с изображением Иоанна II первого (21—34) и второго (18—20, 35—37) типа (конец XIII—XV вв.), Мануила III (1390—1417 гг.) (38) и Ахче (XVI в.).

Рис. 18. Святилище Напра. Железные (1—39) и костяные (40—42) наконечники стрел, костяные ушки стрел (43, 44), жертвенные сосуды (45—49, 51), обломок ручки кувшина (50).

Рис. 19. Святилище Напра. Железные наконечники стрел. 3 — «поющая» стрела.

Рис. 20. Святилище Напра. Железные подкова (1) и наконечники стрел.

Рис. 21. Святилище Напра. Железные наконечники стрел.

Рис. 22. Святилище Напра. Железные наконечники стрел.

Рис. 23. Святилище Напра. Железные наконечники стрел.

Рис. 24. Святилище Напра. Железные наконечники стрел.

Рис. 25. Святилище Напра. Железные наконечники стрел.

Рис. 26. Святилище Напра. Железные наконечники стрел.

Рис. 27. Святилище Напра. Железные наконечники стрел.

Рис. 28. Святилище Напра. Железные наконечники стрел.

Рис. 29. Святилище Напра. Железные наконечники стрел.

Рис. 30. Святилище Напра. Железные наконечники стрел.

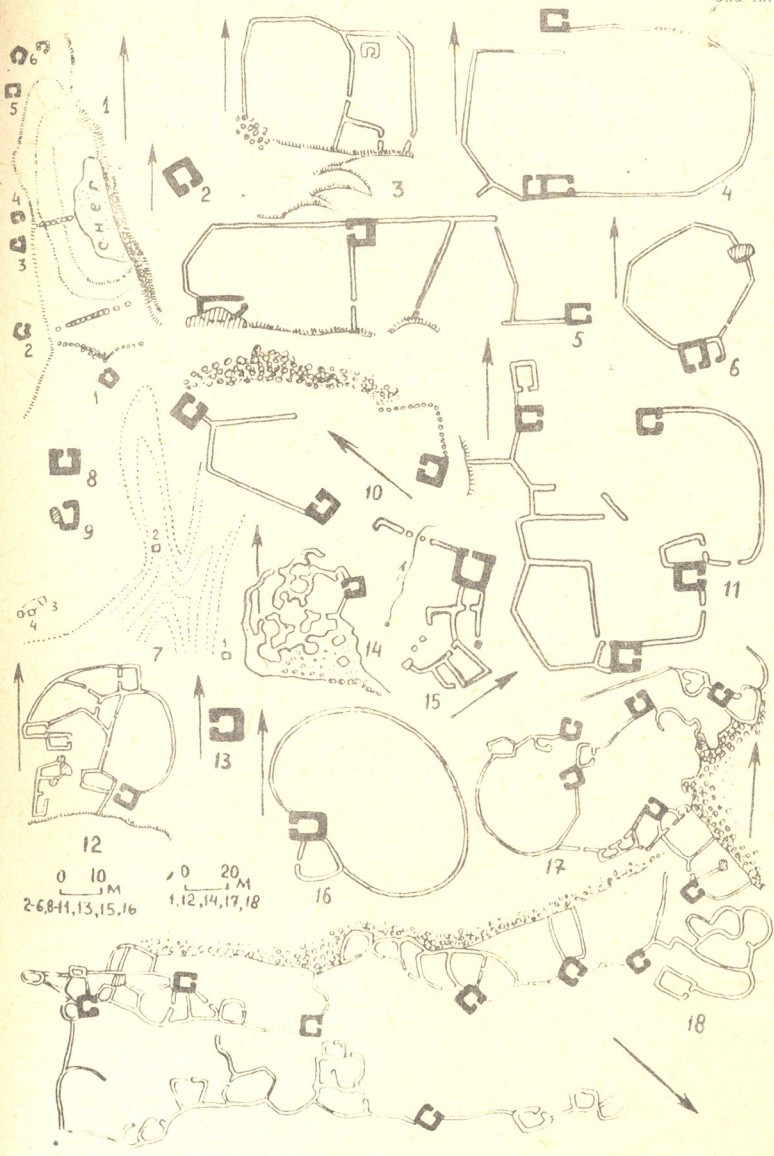
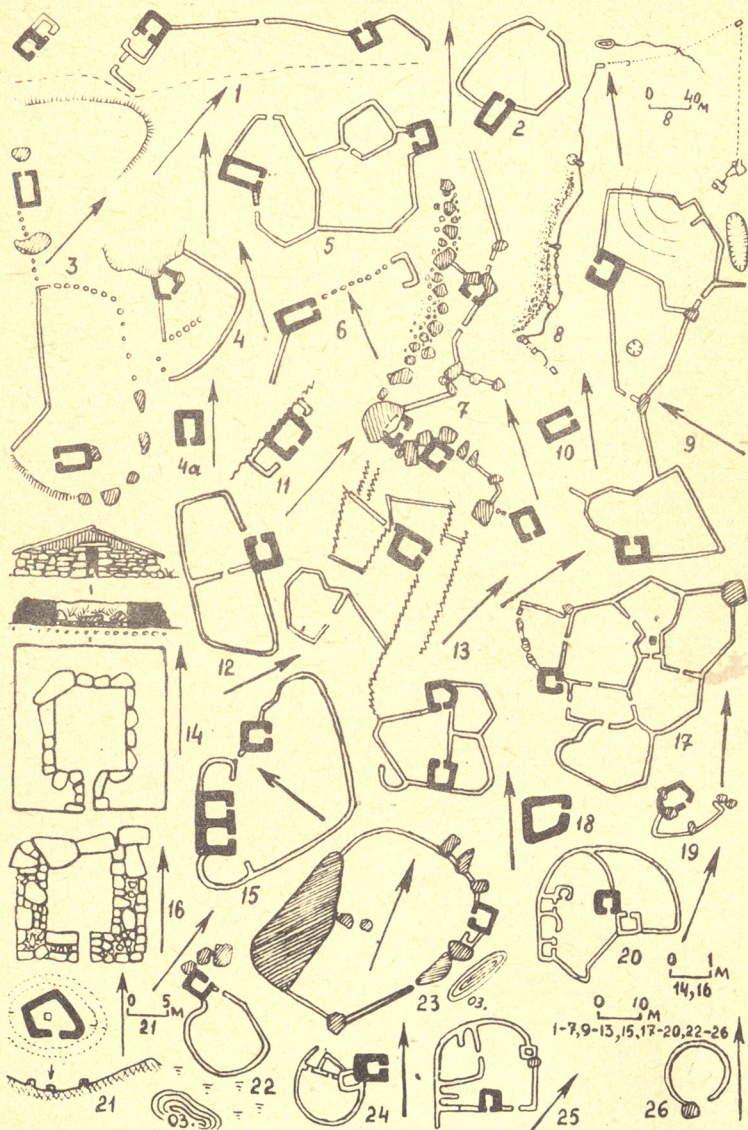


Рис. 2



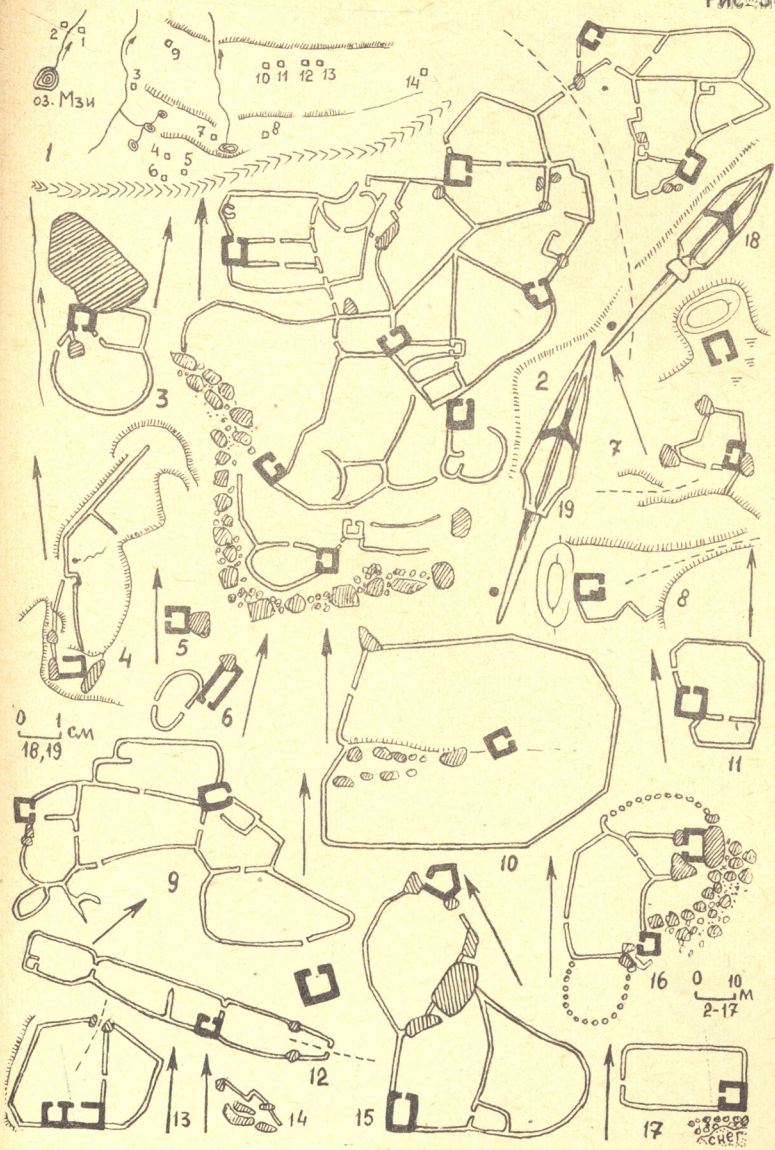
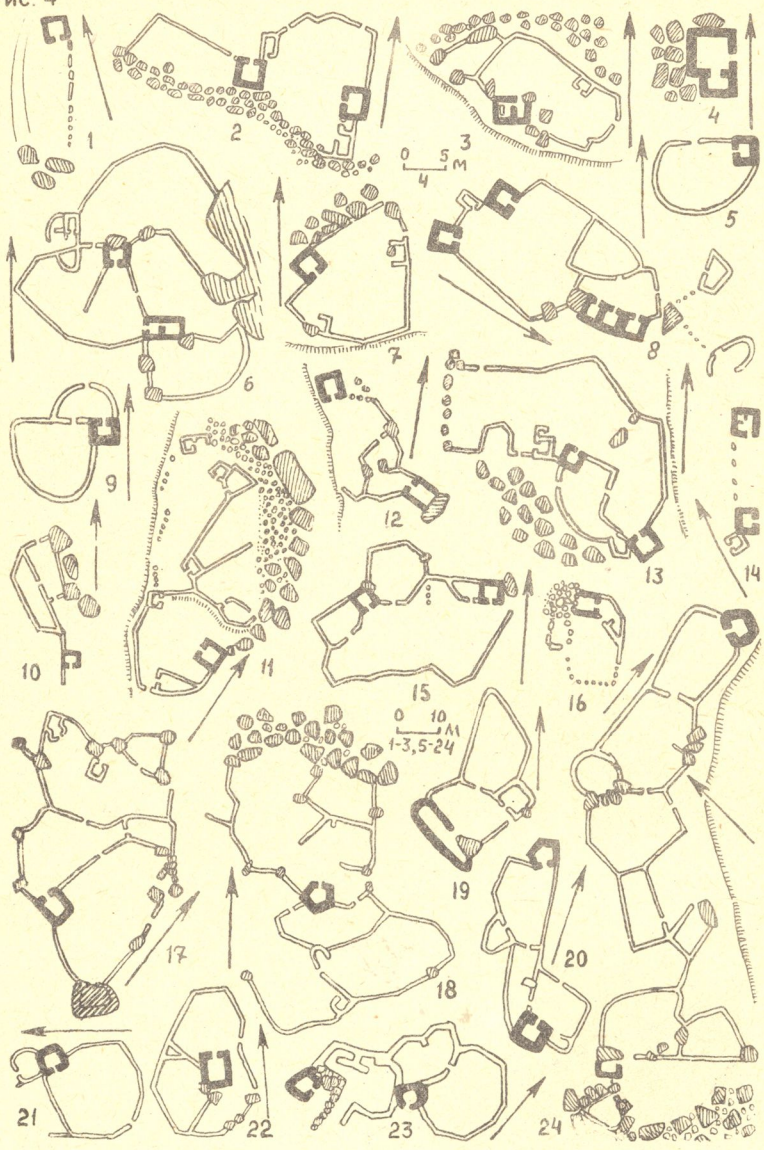


Рис. 4



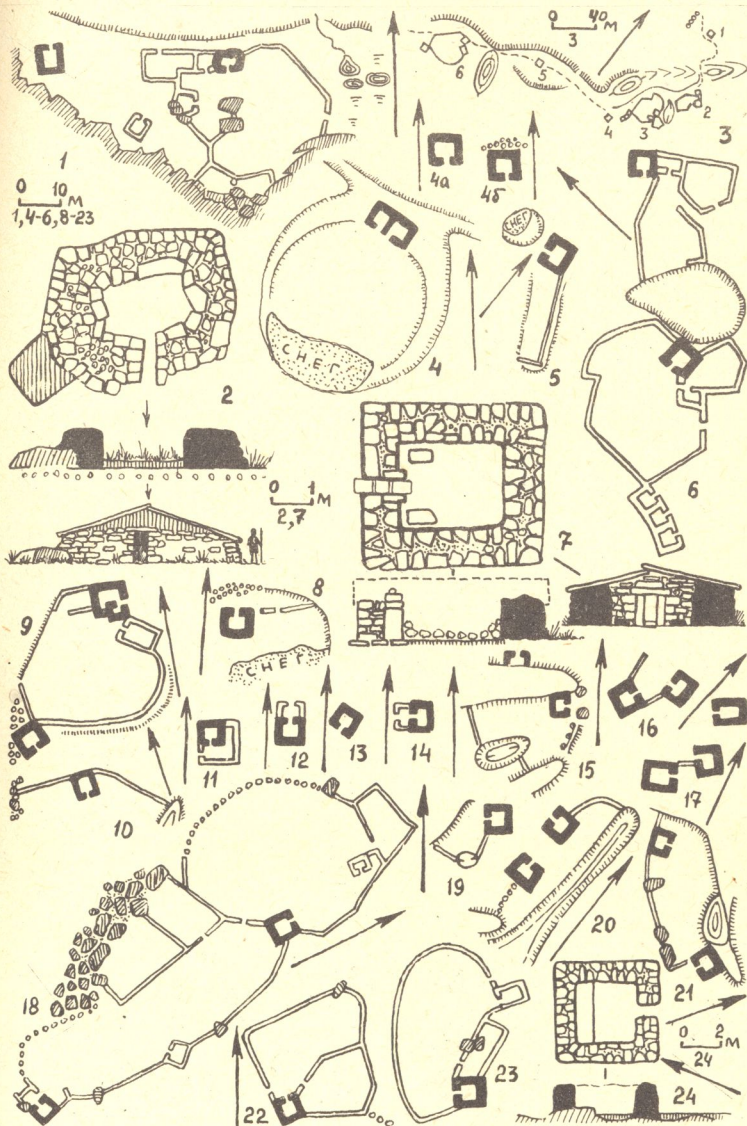
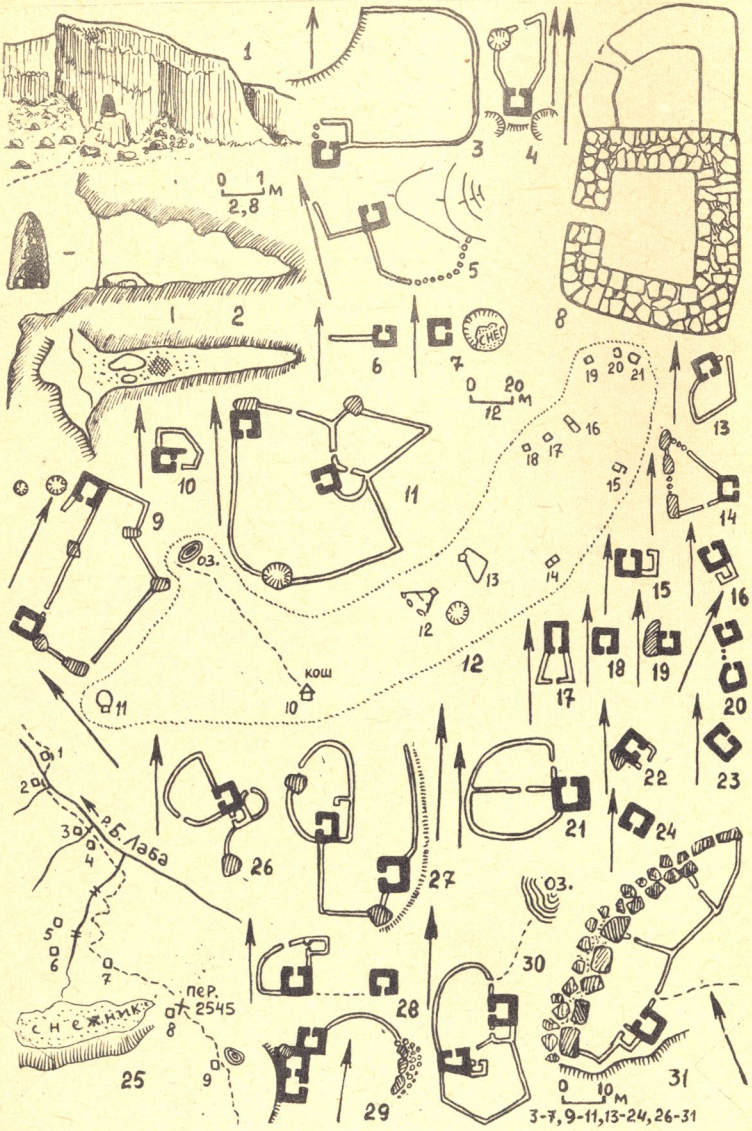


Рис. 6



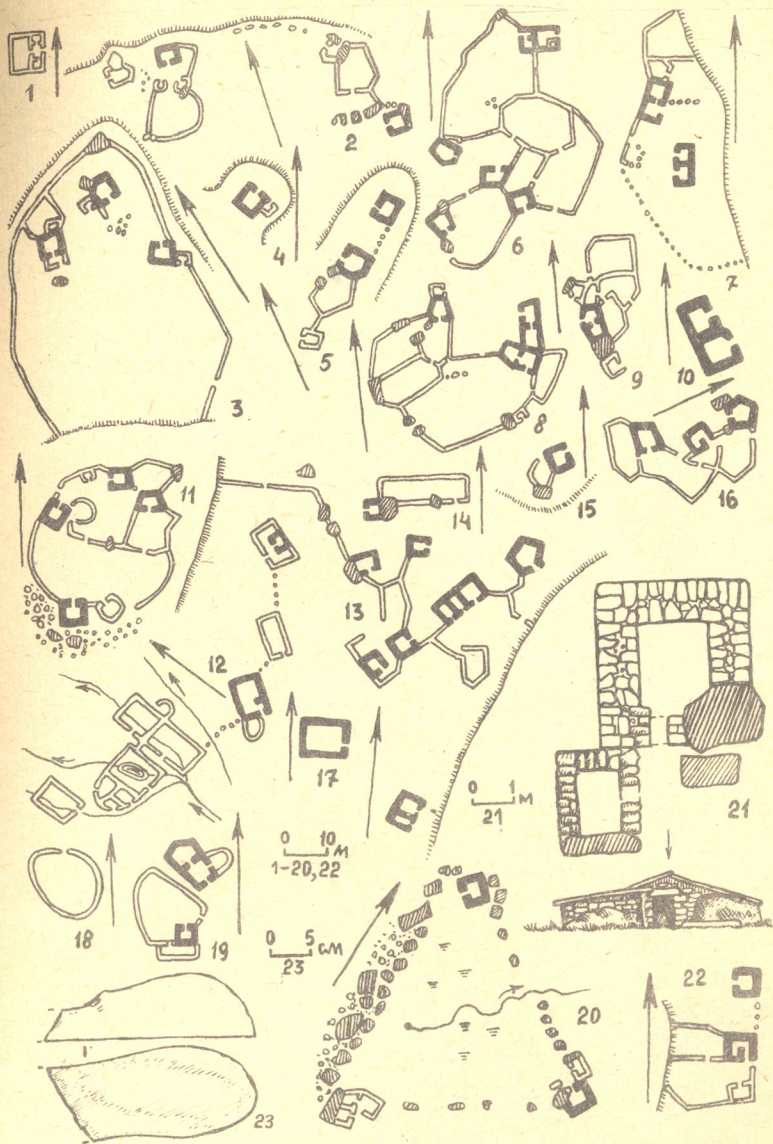
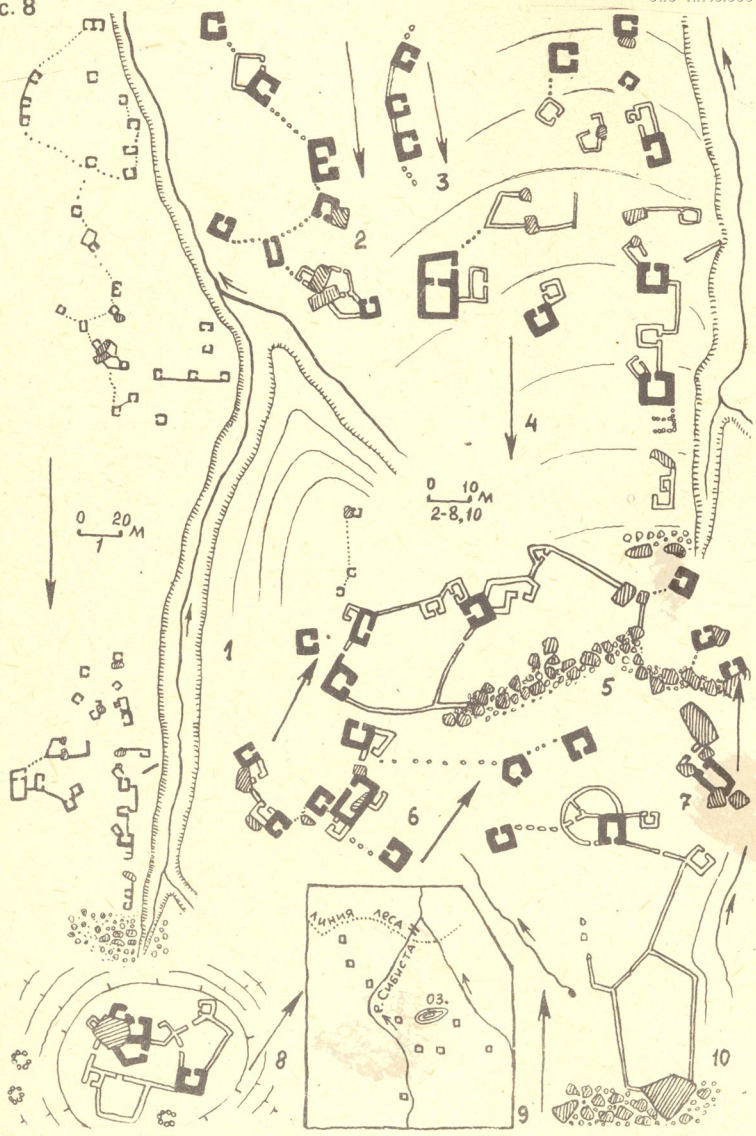


Рис. 8



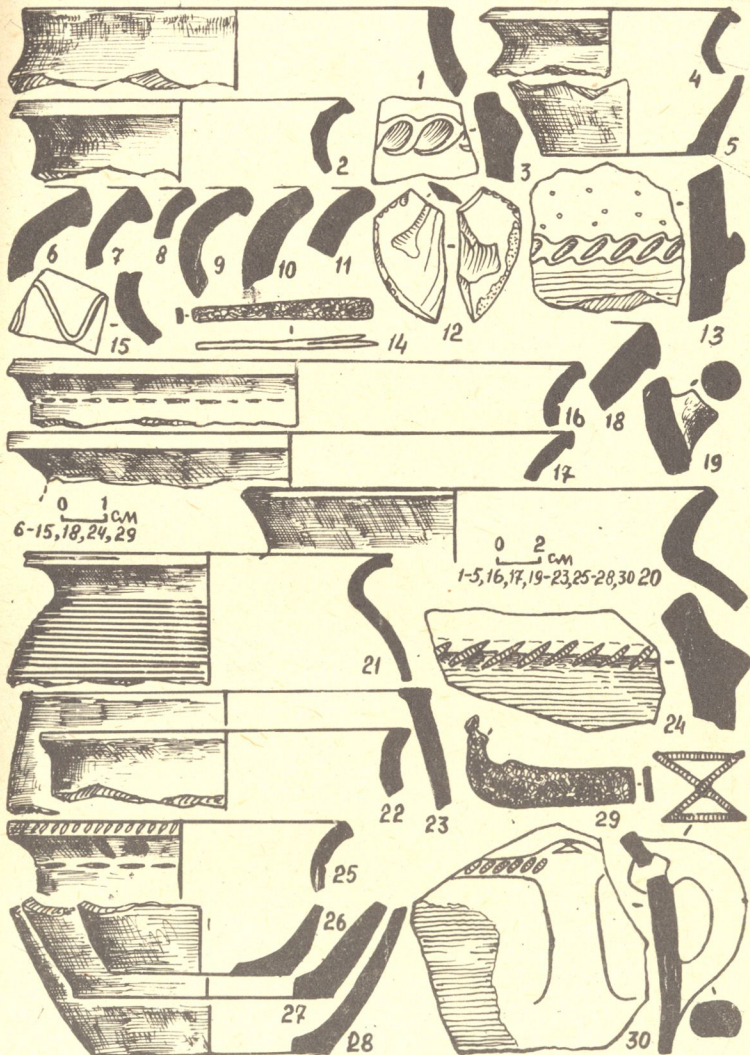
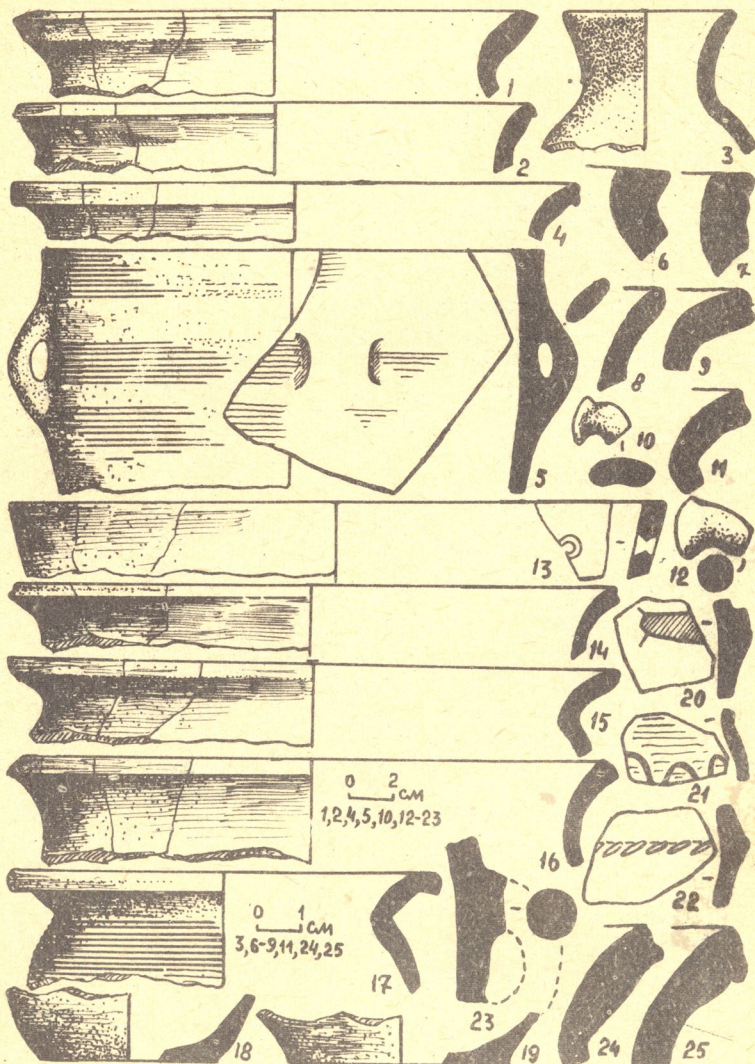


Рис. 10



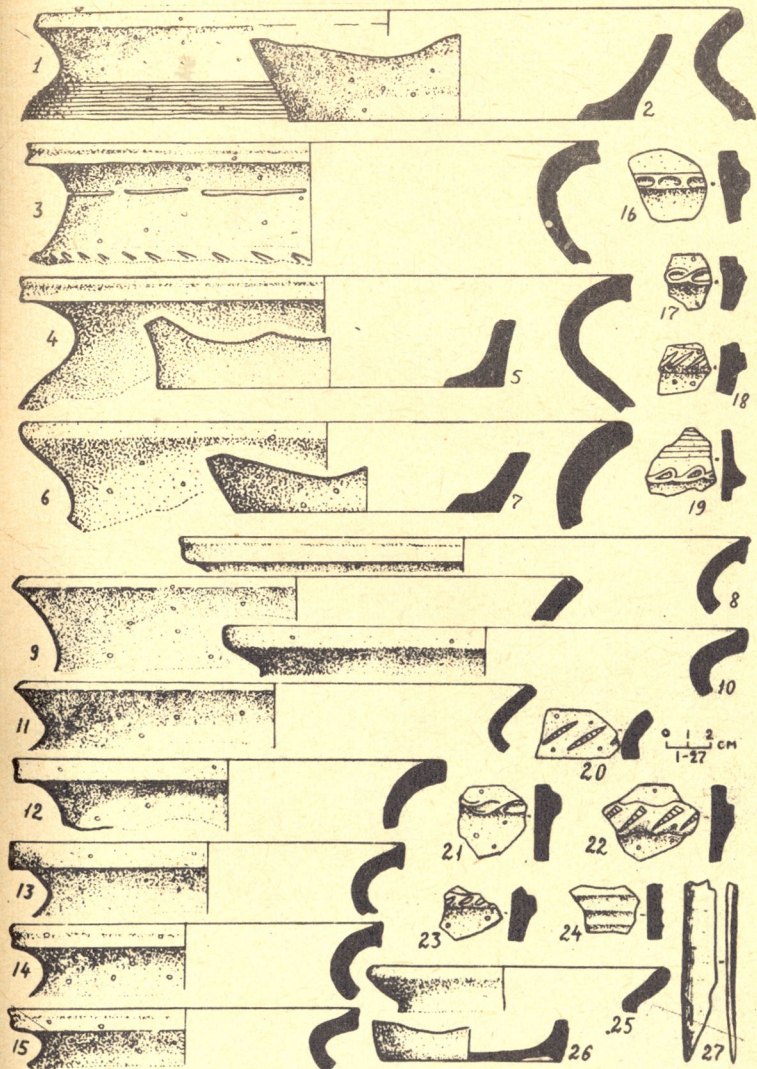
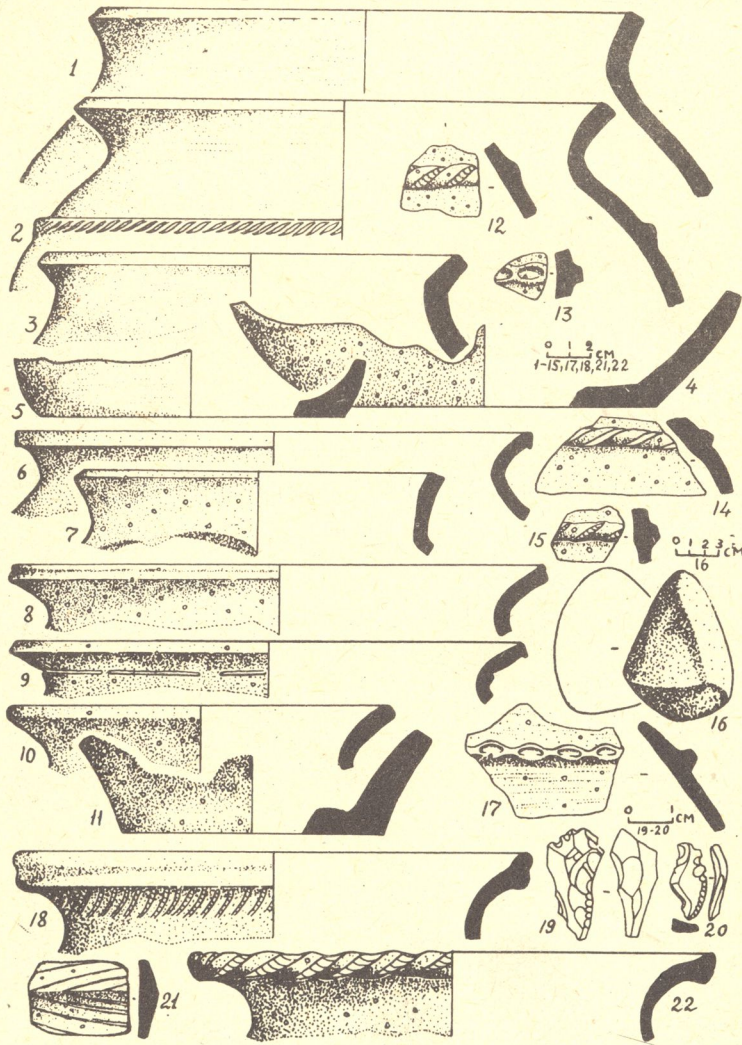


Рис. 12



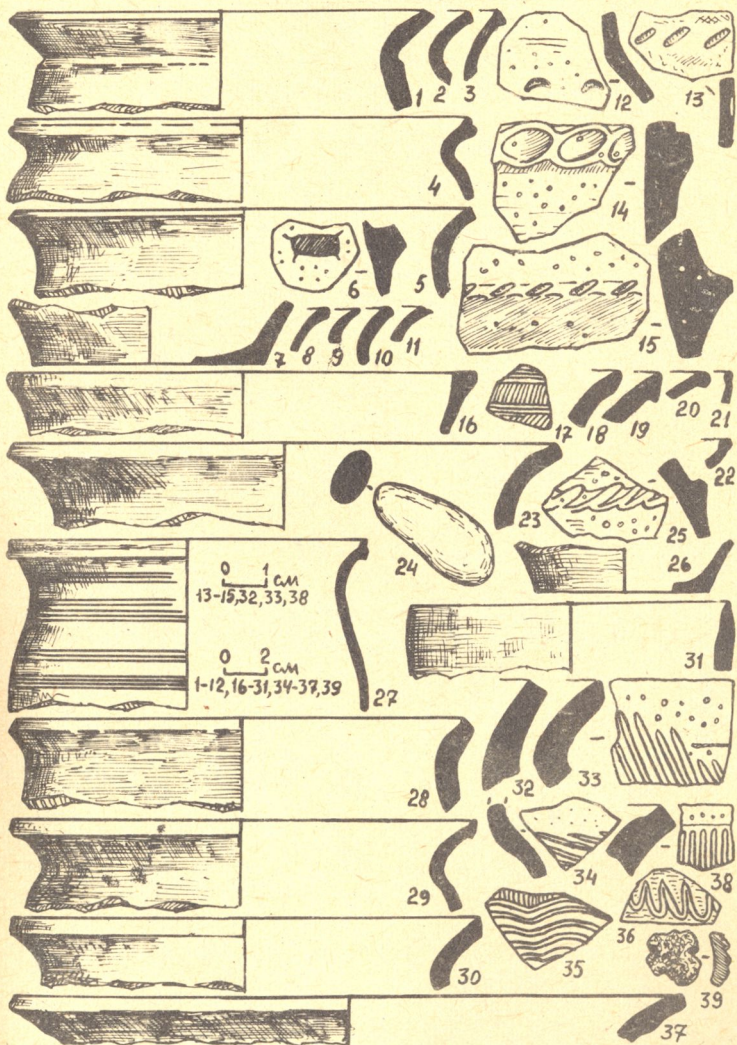
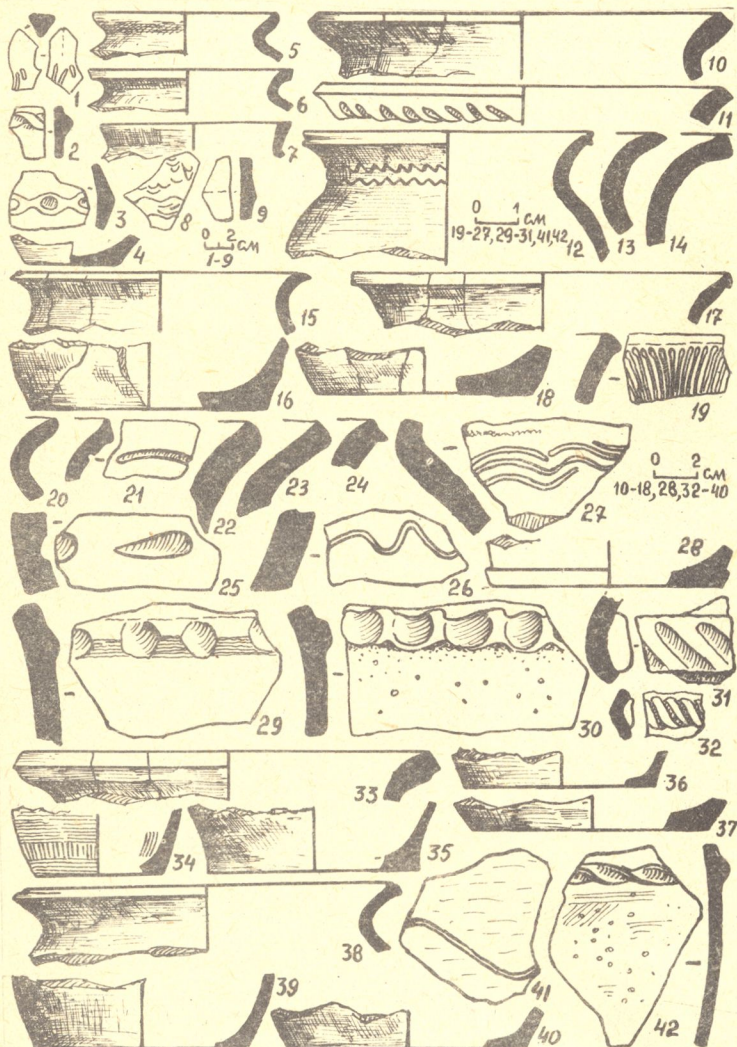


Рис. 14



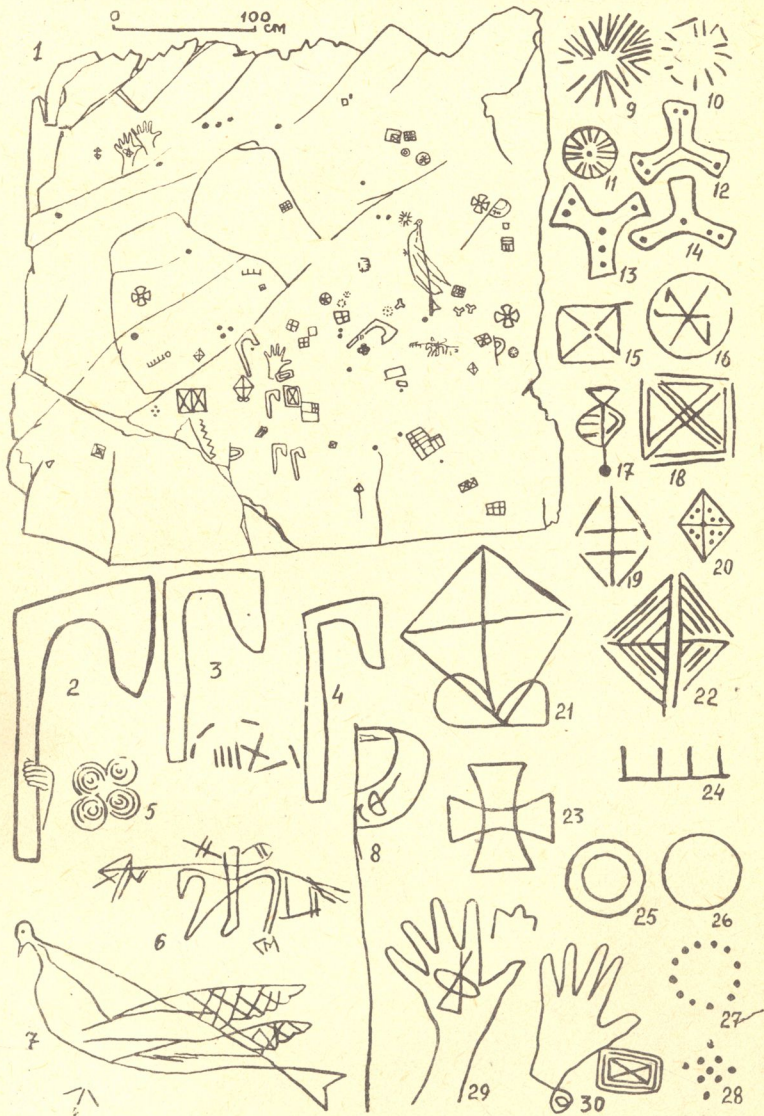
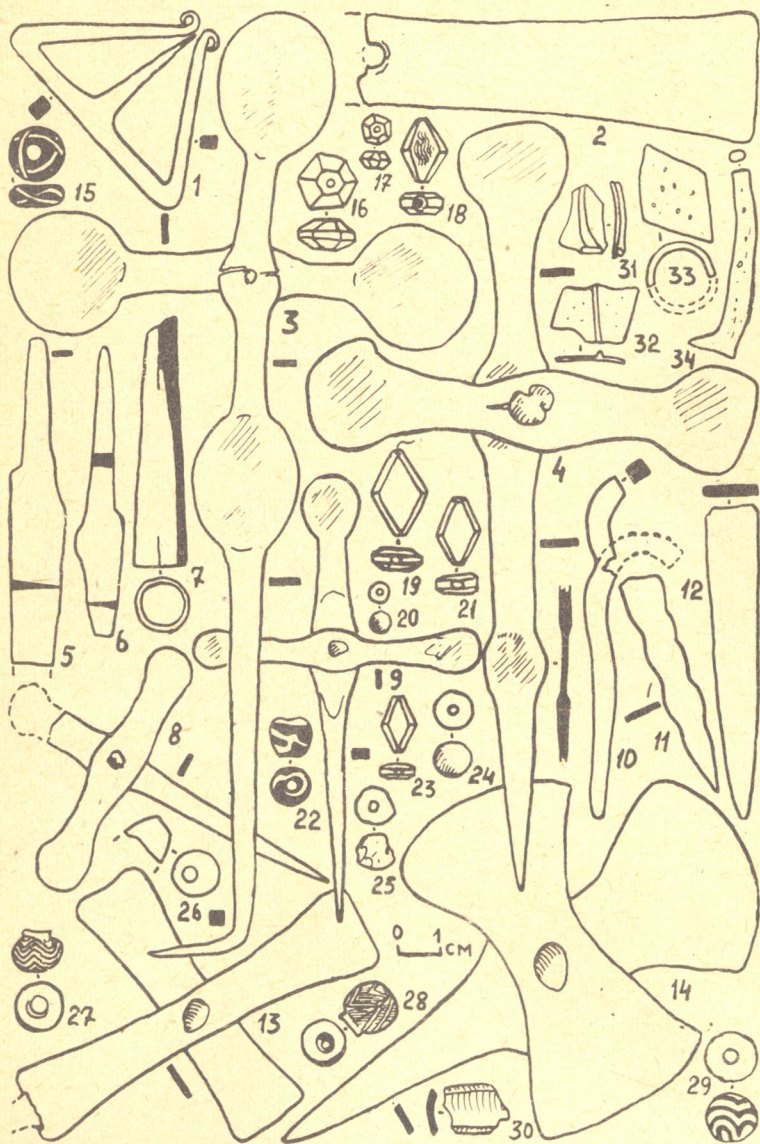


Рис. 16



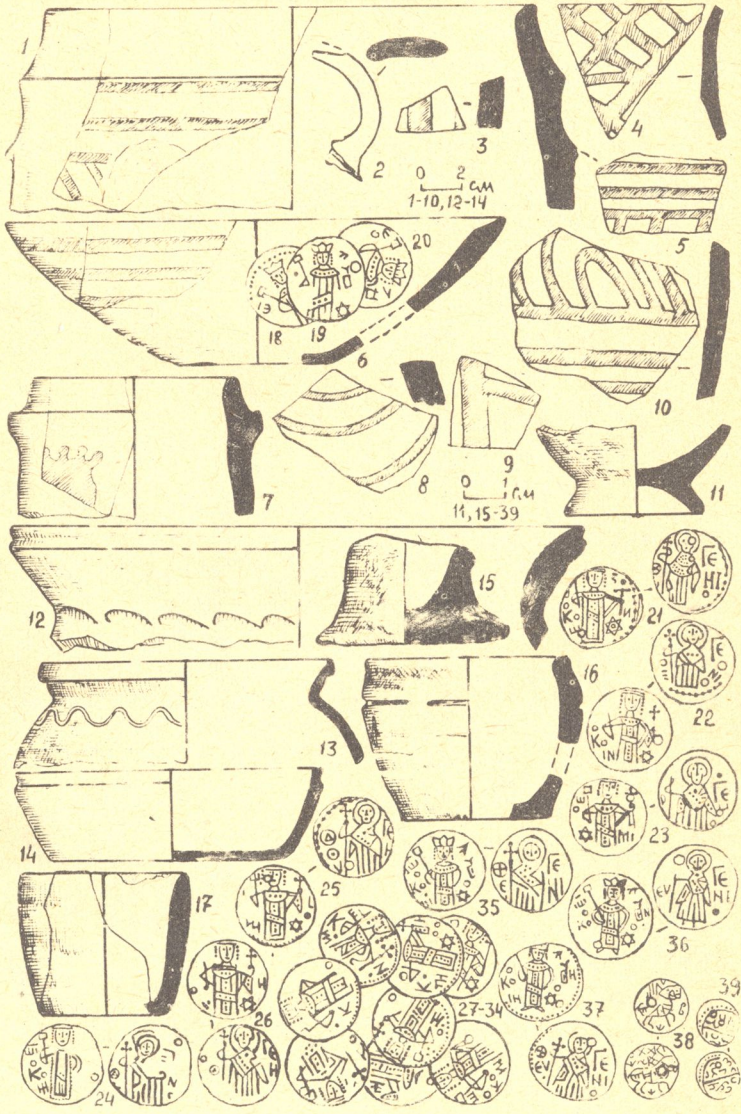
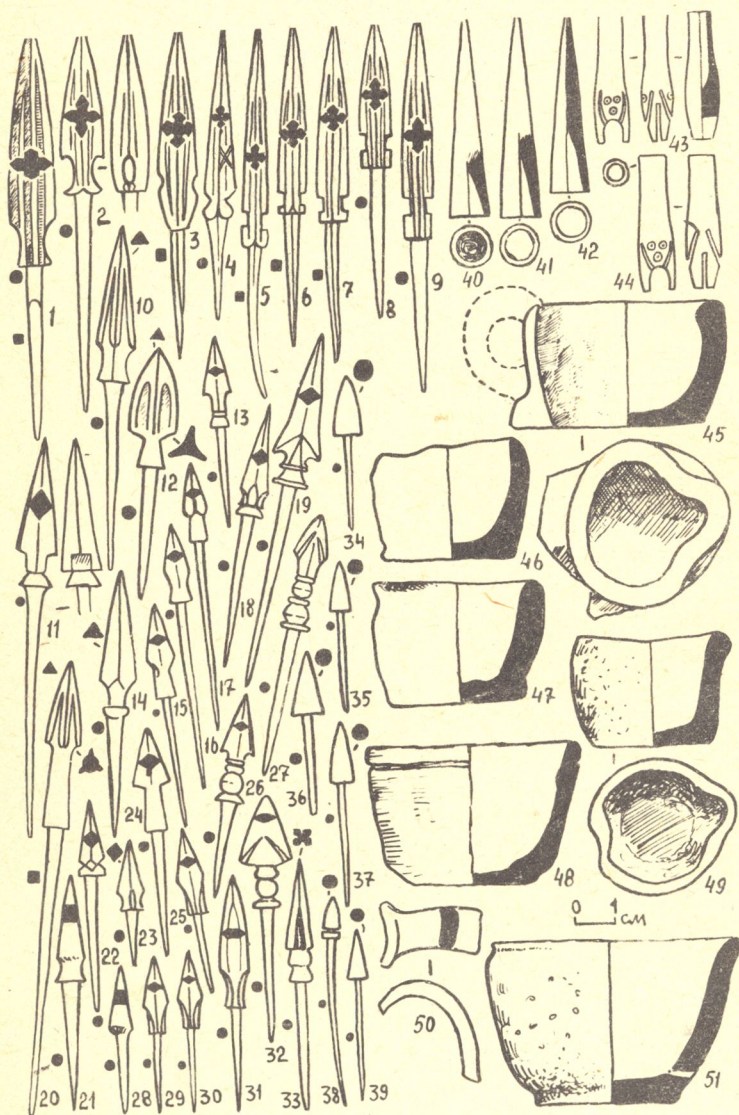


Рис. 18



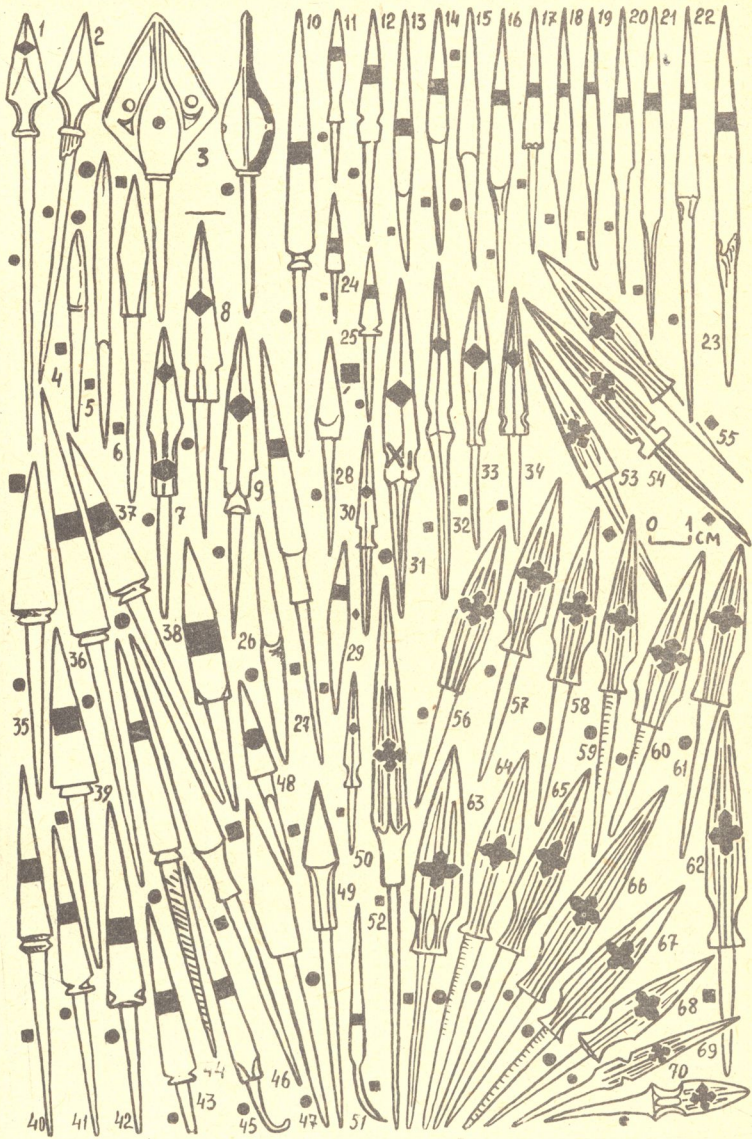
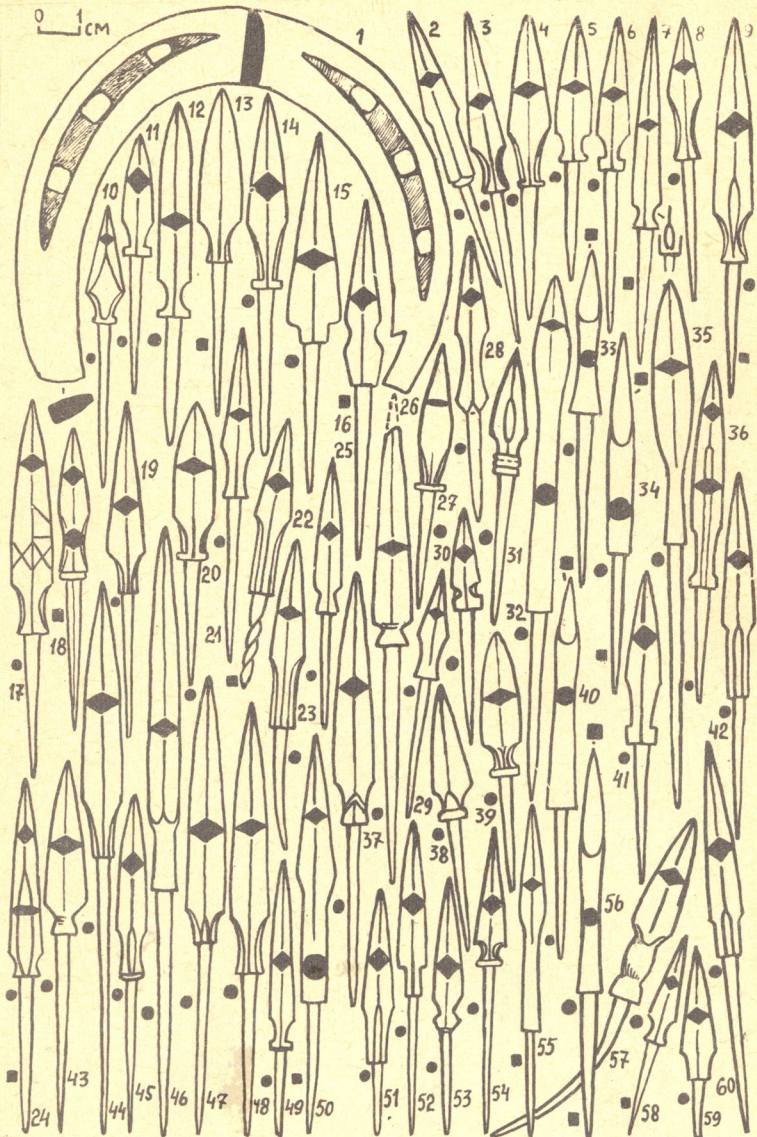


Рис. 20



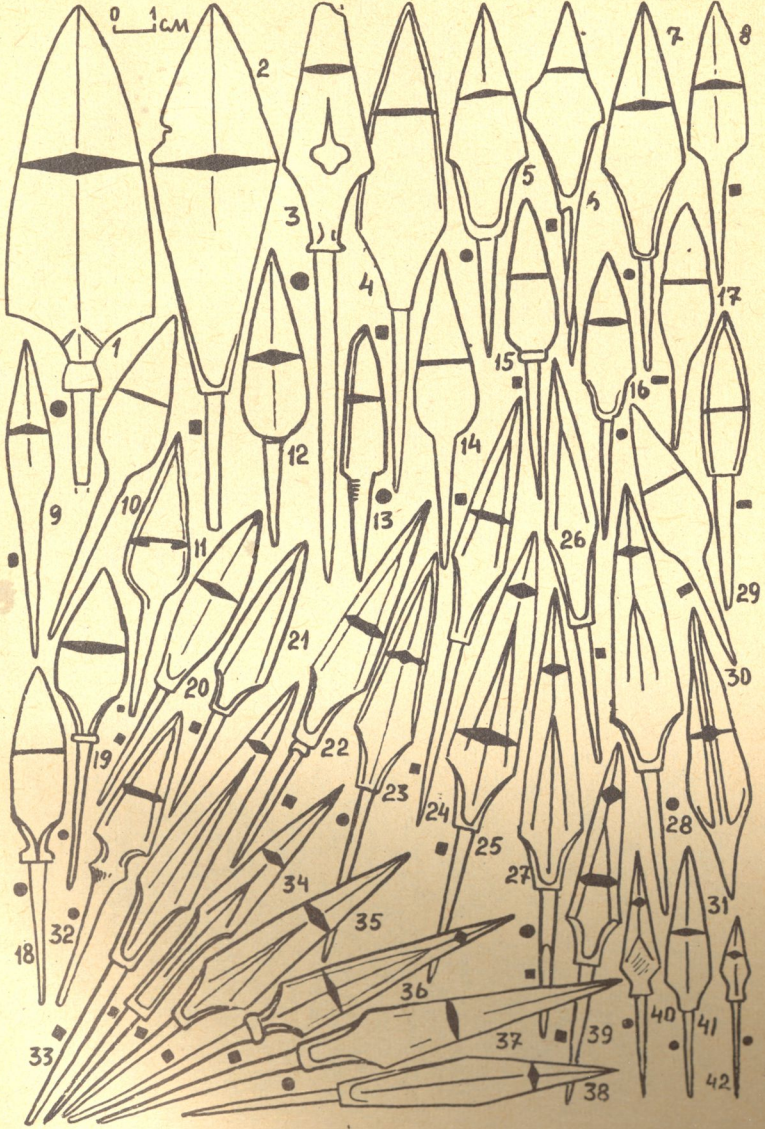
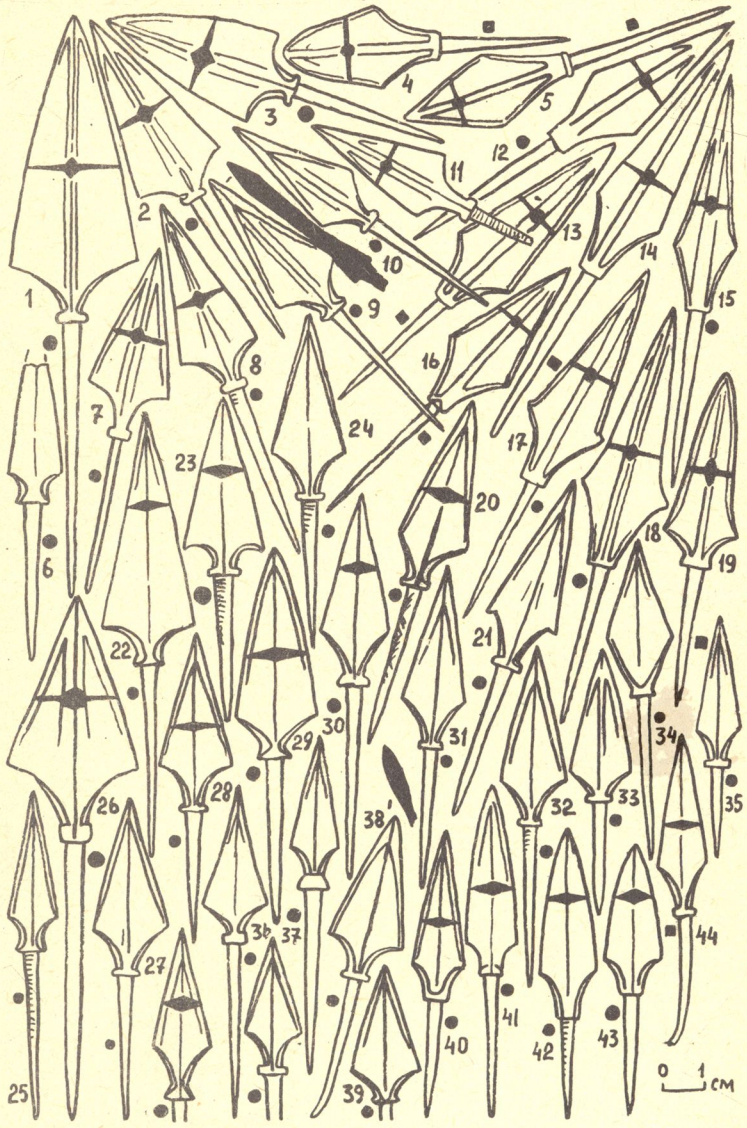
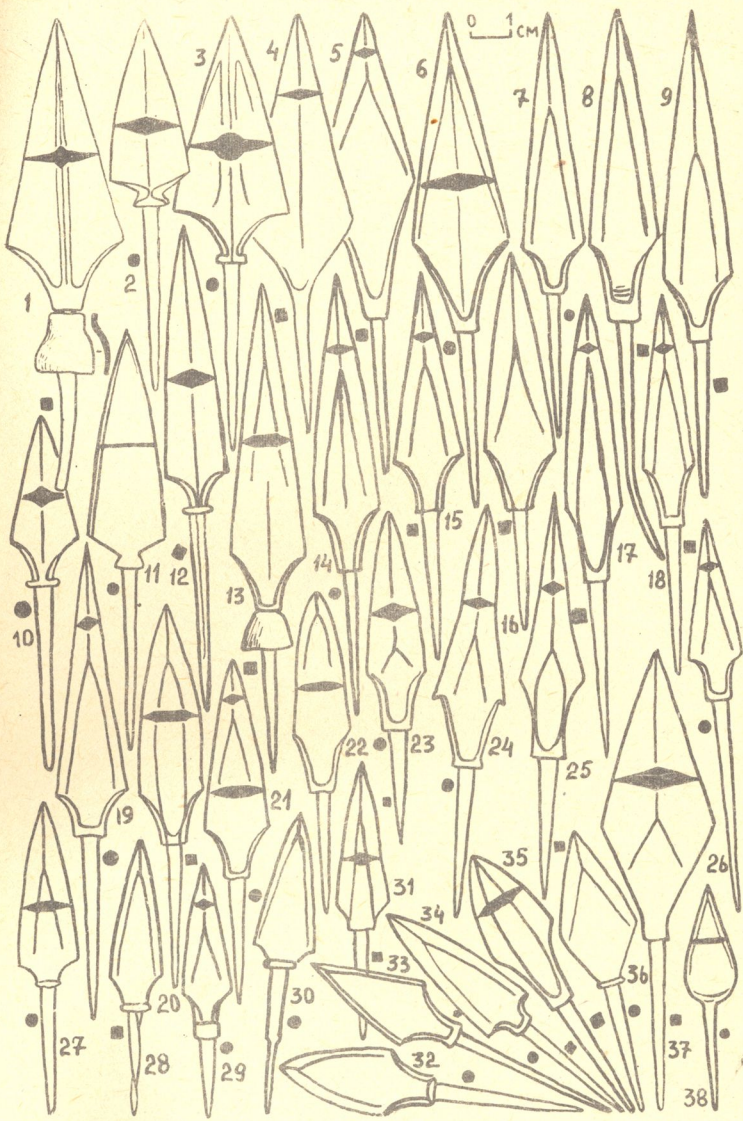
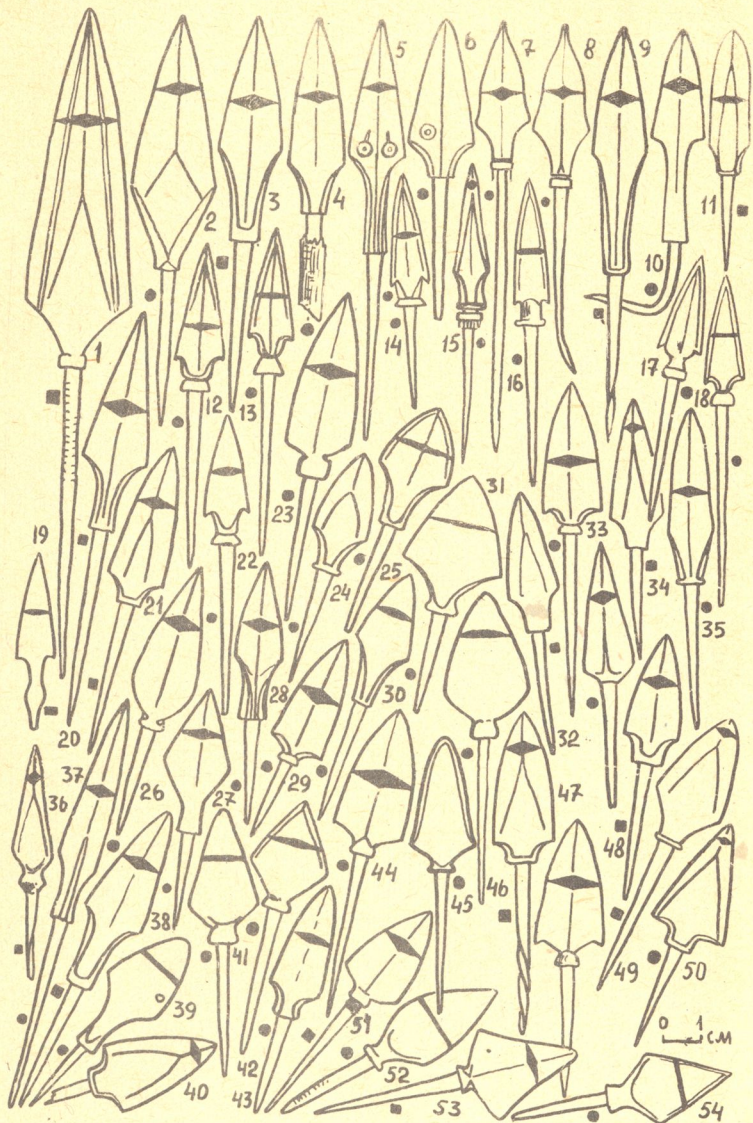


Рис. 22







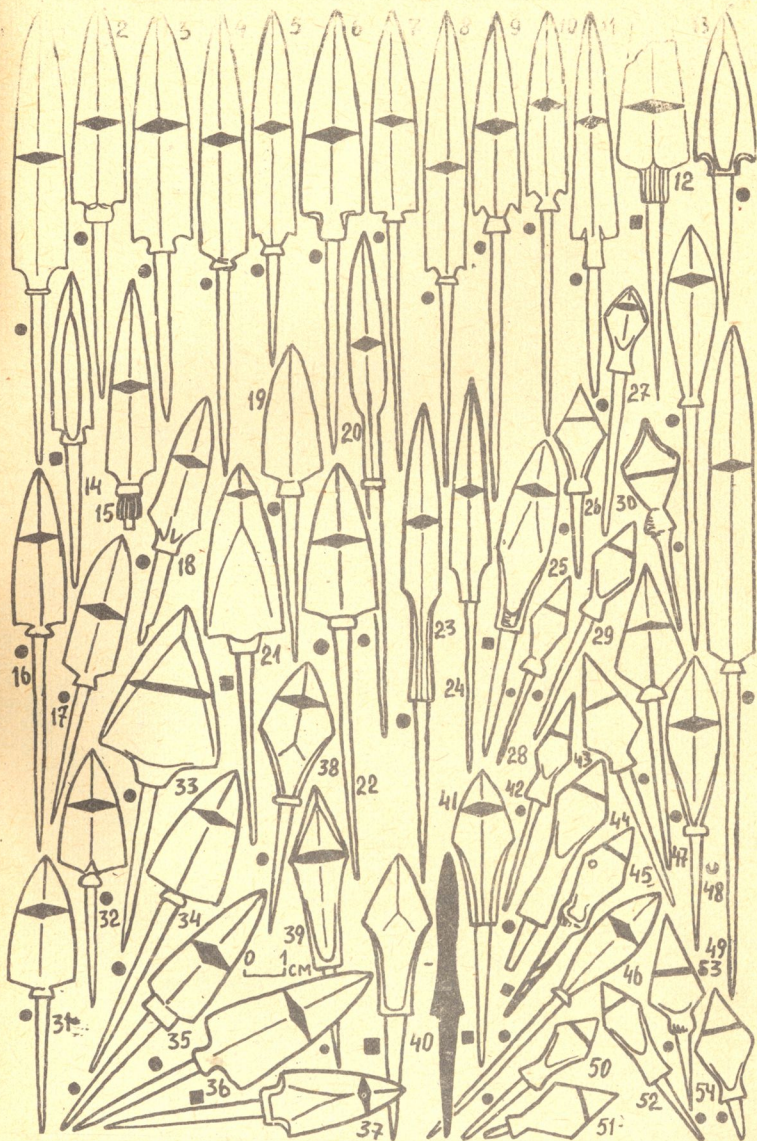
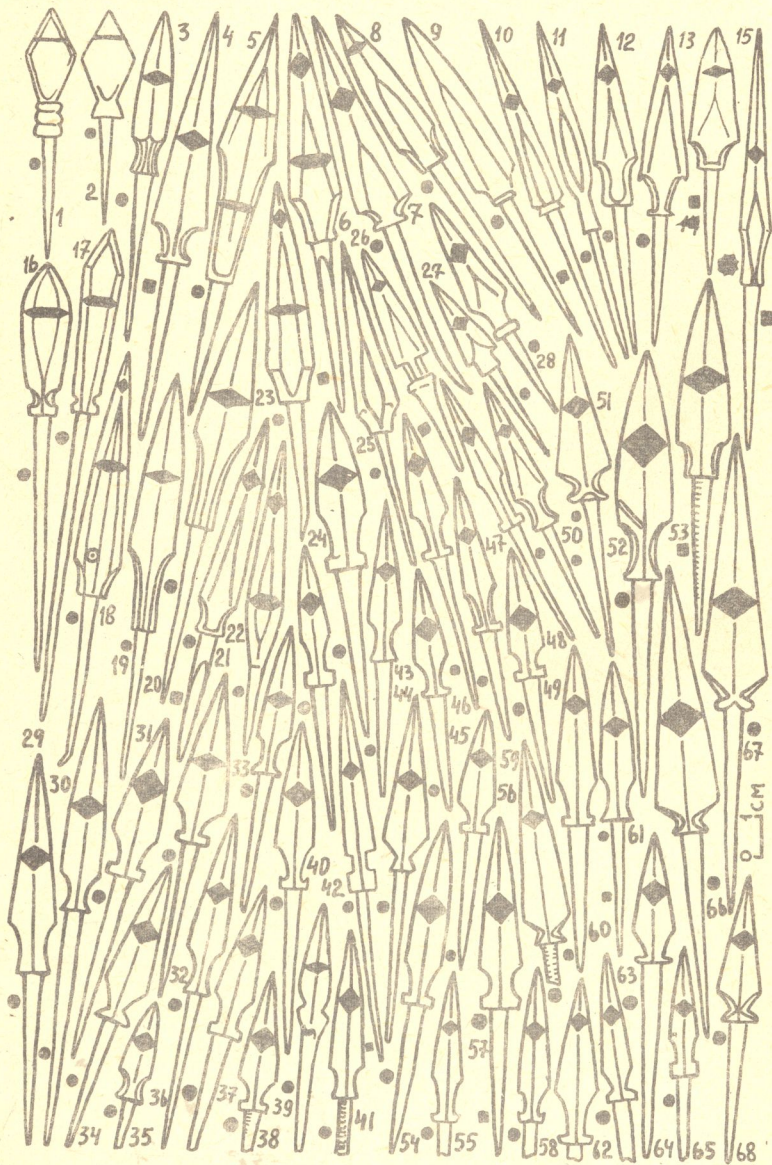
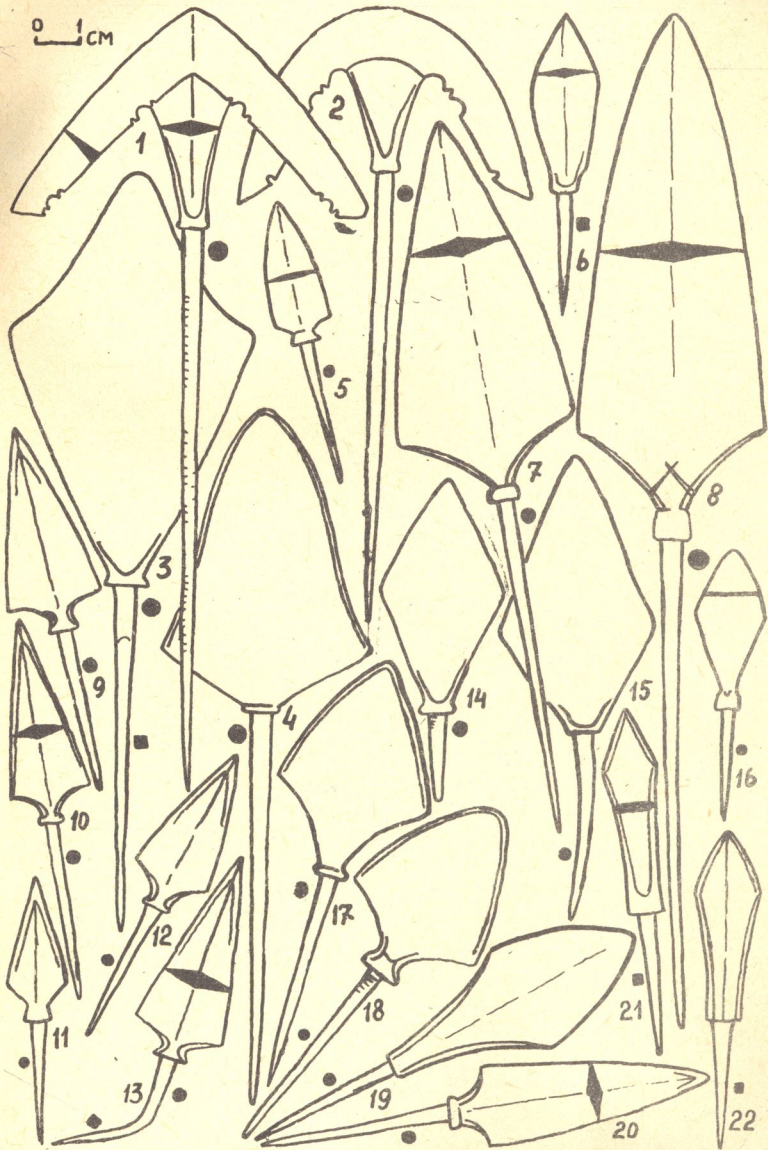
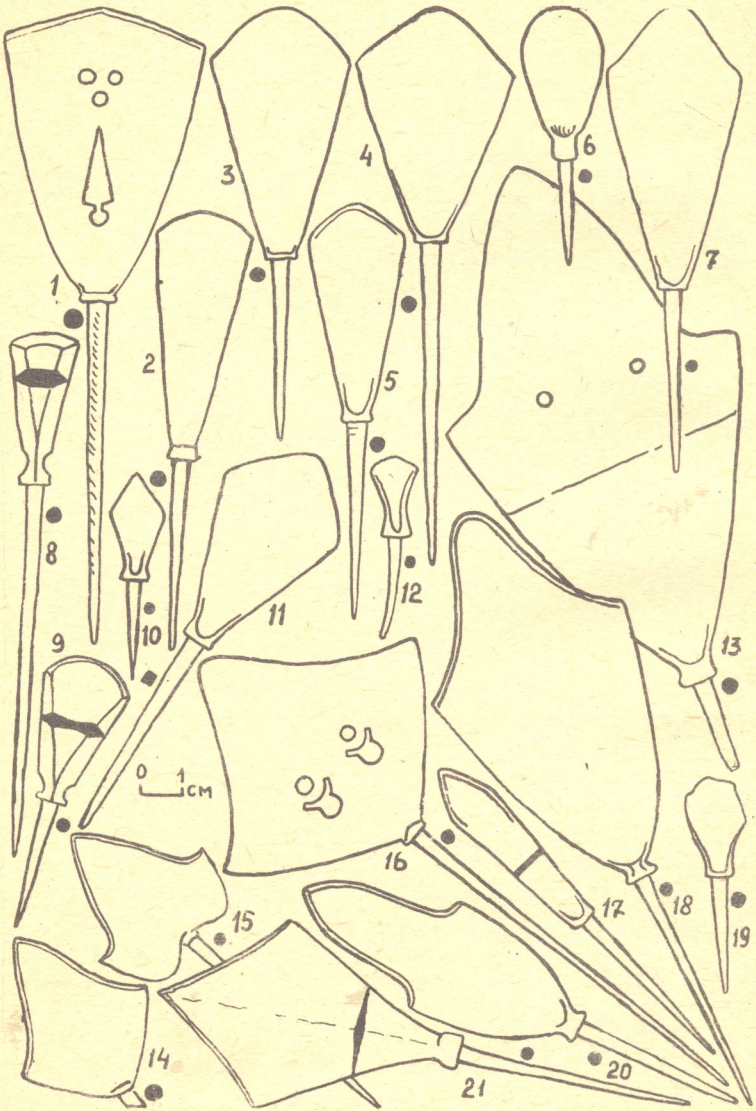


Рис. 26







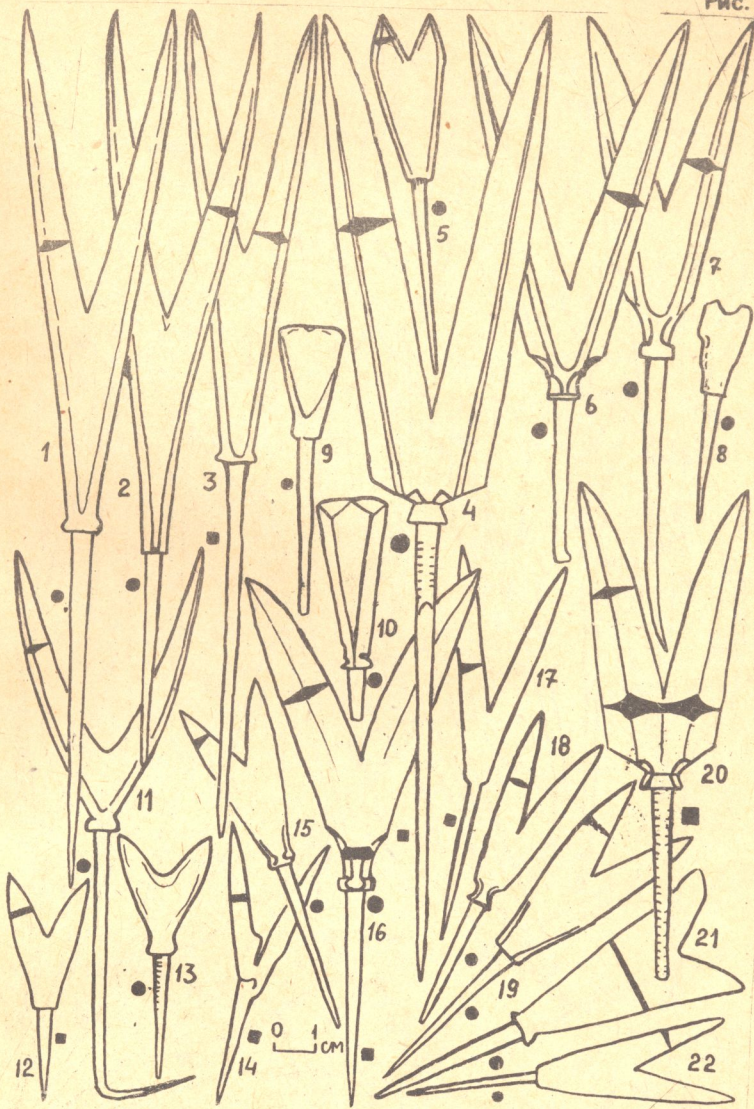
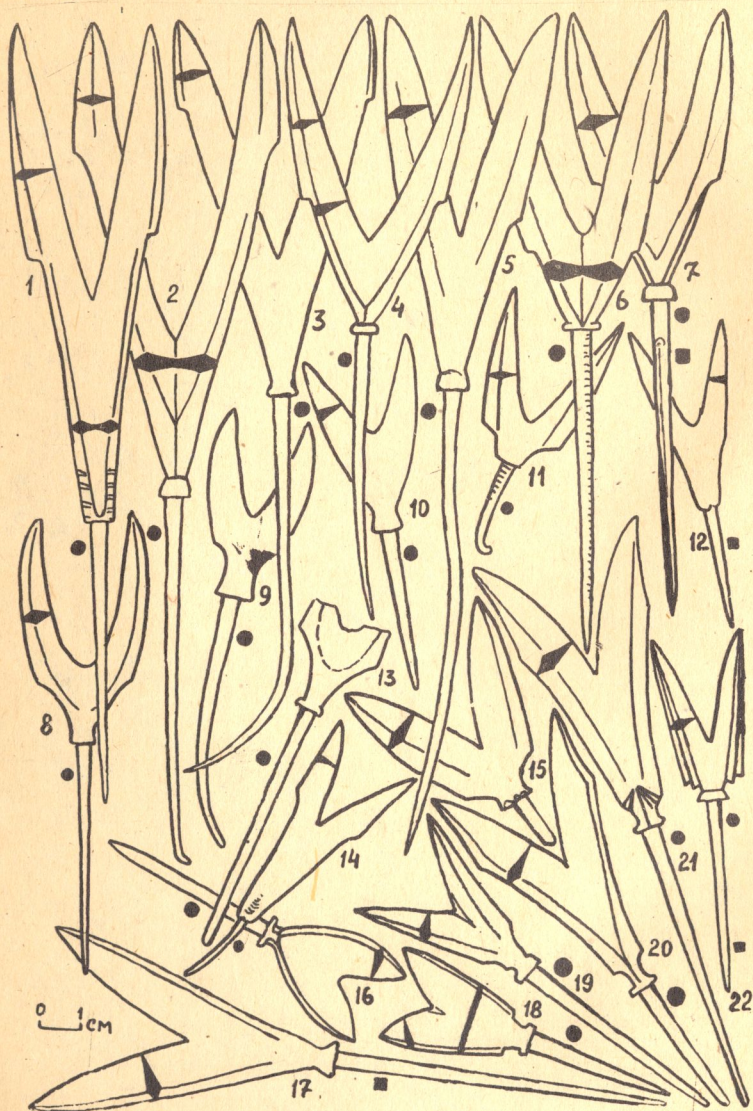


Рис. 30



ОТЛАВЛЕНИЕ

Введение	3
По Гагрскому хребту	5
Вдоль Бзыбского хребта	12
Через Чедым	21
Абхазский хребет	25
Вдоль склонов Большого Кавказа	35
Человек и горы	46
Литература	51
Приложение	52
Описание рисунков	55

Иური Николаи-иҭа Воронов,
Владимир Борис-иҭа Левинтас
Аҭсны ажәытә ашьха мѡахуастакуа рыла
(Абжьаратәи ашәышықусазтәи арахухьчара
иазкы аматериалкуа)
Урысшәала

იური ნიკოლოზის ძე ვორონოვი
ვლადიმერ ბორისის ძე ლევინტასი
მთიანი აფხაზეთის უძველეს ბიოლიკებზე
(მასალები შუა საუკუნეების მწვემსობის შესახებ)
რუსულ ენაზე

Юрий Николаевич Воронов,
Владимир Борисович Левинтас
По древним тропам горной Абхазии
(Материалы по средневековому пастушеству)

ИБ 568

Редактор Л. Е. Аргун
Художник Л. И. Евменод
Художественный редактор П. Г. Цквитария
Технический редактор С. А. Гордезиани
Корректор Ж. И. Гублиа
Выпускающий Т. С. Ашхараа

ЭИ00263. Сдано в набор 3.3.1932 г. Подп. к печати 18.10.1982 г.
Усл.-печ. лист. 3,38+1,75. Формат 60x84^{1/16}. Газетн. бум. Учет.-изд.
лист. 2,57+1,5. Заказ № 2439. Тираж 10 000. Цена 30 коп.

Сухумская типография им. Ленина
Государственного комитета Грузинской
ССР по делам издательств, полиграфии и книжной
торговли, г. Сухуми, ул. Ленина, 6.

Цена 30 коп.

9 46

