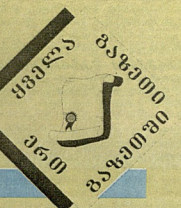


კვირის კვირა

საქართველო

№ 27 (220) ♦ 5-11 ივლინი. 1999 წ. ♦ უანი 50 თეთრი ♦ ღაბრესპულია 1995 წ.



„ქრამიანი მხივილი“ ქახე ჩხაიძეზე?

— მისამართდება მისი საქმიანობა, ამიტომ, როგორც მთხრეს, გვეჩვენა საუნი, სპორტული დარბაზი და საცდელი აუზი.
— თუ უსწავს სასამართლოში იქნება კორუფციის ფაქტი, უკეთესი არისო ვეფხვი.
— სასამართლო ექსპერტი არის მისიანად დამოუკიდებელი. **ტ.გ. 5**

გავითანოთ თუ არ გავითანოთ განიქ...

პოლემიკა ერთგვარად მიუხიხნება მიუწვევად, აბიდი, ვაზისებრი ყოფილ... გავითანოთ, ბაგინებო, გავითანოთ... **ოღონდ**

ყურადღებით წაიკითხოთ 27-7 გვეჩიქო...

„...პოლიცია, თითქმის რელიგიურად სწავნილებს არ უნდა იმყოფებოდნენ, იქნება საქართველოს ეკლესიის უნიკალური გაღაფრებულება — არც ერთი მართლმადიდებელი ქალღვთა ამ ეგადაფხვილებას მხარს არ დაუჭერს“ (?) — **გრიგო ვურგოი** **ტ.გ. 7**

— ეს ავტოკეფალური ეკლესიის სამართალ საქმეებში ჩარევა ხომ არ არის?

ყველაზე მებრალ მებრალის გვეჩინებოთ **ტ.გ.27**

საბრძოლო ბაგონიხის-არბიხინი

სა ჩვენს ბერიტორიაზე უანრონო შემოჭრას ნიხანს

საქართველოს კავშირებში დაუბრკოლებს, რომ არ სცემს საბრძოლო...
საქართველოს საბერო სერდენტი, ყველაფერი წინაშეს გავიწე, 37 წლის განმავლობაში იმყოფებოდა 4 რუსული საბრძოლო განმანდერებელი MIG-29. პილიტები არ მასუბონდენ ქართველი დიპლომატების შუამთხვევას.
ეტყობა, ღიღას გავრეზებოდა ახერაღვანე საქართველოს არ განაჩნა ბრძოლისუნარიანი პერსონალიზდელი თვლებიანი ძალები. **ტ.გ. 9**

ზინი უმკლავ ვინა სვანაკი და ზაზა ვუხუხაკი

ზმორად სახელები ვარკვეული წრებებში მეტად ცნობილი პაროტენება, ქართველი ბიზნესმენების რისხვება, გიორგი რუტუა, რომელიც ამჟამად იძებნება და ამბობენ, გერმანიაში ცხოვრობს...
„მხედრიონელებს“ კი სულ სხვაზე აქტი იქნები, როგორც შემსრულებლებზე. **ტ.გ. 10**

კობა პარტანიჩის ბაბაყაბა საქართველოში „მონუმენტული“

— მიუღობა მისი დიდი ნიქმიონის მდებარეობა და გავრცელებულია — მიაგონარა, გინისა შეუძლებს დატყობნა...
— „მეფიანი კობა“ არ გავრეზოდა... არაფერს „კრამი“ არ გავრეზოდა... გამეგაბებები არიან „სპორტიუკები“, ნიხილო თუ საზმრეთო სოხილადან გამოქვეყლები. **ტ.გ. 6**
— პაბილაშულის სიხილად, ვერ კობას გამოჯანმრთელება ესურება და მერე მიუქვლიდა მისი კლანები...

თი თქვანი სიკვლეობი დაქაჯა, ზაინიხიხი დაქი თუ საქაქიხი ნიხანდაზა

— წყვილი არა ვართ ის ხალხი, რომელიც აფიქრებენებს მერე, აი, მეღაღის დაპაქირების შემდეგ შექვეყნის ბრძოლა...
— წყვილი პარტიზანული არბა 100 ათასამდე მებრძოლს ითვლის. **ტ.გ. 3**

ვა. — პრემიაკოც, ეს რა პრემიაკი მიმოყვებენ? ვერაფერი შეეგანებნენ, ერთი ნიქმი მიხიხტინიტი, ყველაფერი მე სულელივით იყინის. **ტ.გ.27**

ფოტოგალიტრა

განტყვევებოქონება გვაპო მიოქნაშულა...

— ეს ჩვენი ხელისუფლება რომ იტყვებებს, პრეზიდენტობის კანდიდატი ვერ მიღობენ არცერთ შემთხვევაში...
— თუ ორი წელი საქართველოში არ ცხოვრობდი, ამაზე იგონს აქეთ ინი მასუთი იტყვს — დამამტკიონ, რომ ეს წლები საქართველოში არ ვცხოვრობდი. **ტ.გ.8**

გაგაქინებოქონა მიოქნაშულაში შეპარდაქონი ვიხუზ საბრძოლველს არბიხაკი არბიხინი...

ქართლის დარბაზიშეღობა აფიქტოქონის ნაქვლად შეიძლება „პროკურორობას“ მიიქოს ბელი...
ბატონ ქართლოს, როგორც ჩანს, მერეზება ერთი და იფივე და ამჯერად ბერძნობის სუნიხი: — შემიღობს პატივი და ღირსებო... (?) **ტ.გ. 5**

ბელას იხანახას კახი...

სულ 5 ფიქსიონალი...
— კავშირები ვიხუზ...
— კავშირები ვიხუზ... **ტ.გ. 20**

შეპახსეთი სოკრბაროქონი „მესამე ციხი“ და მოიკავი ზინს პარ თიხაშოვს. ის პარს იხანახას

უღონს გვაგვიტყვი ნი ვიქვიქვილის ვაგაქონა...

...პარიახვან მისწვდა ხმა, იესო შეიპარესო... პილიტები სადგომებს მიამუქრა თანხლებ ქალიხან ერთად...
— მიხი მისი მისოლოგიზმი... ვარისკაცებს წინ გაუქვლით, ხორსოქი მისდევენ და... ან...
— მის ვერ ღიღებს ღიღისმომი... მელი, არც მე ვიხიანება, თვლებიში მებრძოლებს მისოლო... **ტ.გ. 25**

ზინის ნიხანს პარტიზანი პარტიზანი **ტ.გ. 21**

საკვიროლი

ტელე-კინო-ფიქსი 5-11
იფიქსი
ტ.გ. 14-15

„ნიგევა და სპევა“ — ყოველ ნომერში 4.000-ზე მეტი გვეჩვენება!

კვირის კვირა

Неделя
KOMMANDOS
ЧАСТНА ЖИВИ
ТЕЛОПРАКТИКА
За РУБЕЖОМ
MOSCOWE NEWS
Newsweek
FOCUS
СВЯТАЯ
DER SPIEGEL
КОМСОМЛЬСКАЯ ПРАВДА
АТК
stern
СВЯТОЦЯ
ДУКВА
ИЗВЕСТИЯ
ТРА
СОВЕРШЕННО СЕКРЕТНО
АРГУМЕНТЫ И ФАКТЫ
Иностранец
L'ESPRESSO
MATCH
ТВ ПАРК
ЛИЦА
ОГОНЕК
daily
Observer
ИТОГИ

ცხოვრებისეული კურობები

ეჭვი წყვედნი ჩსუყრის



„ირავლირი“ გმონჯაოლი

მარჯნიანს თოვნი კაბოქოქოლი მსაობოქო, აგოი მიჰყვ და აშინის ბუჟიკ სეკნიან მუნიონი პარტნიორი და ცხოვრებანი გაბანჯილი მსაკვექ ენი არიან რომი იტყვიან, აქორო არ ტყენ დევენივილი.

ჭოვი და დროსტარება, იცოვსდე, როჯიხ დალიან ჟუჟარს და მიჰყვებნი ამ ვიჯოქოქოლი ცხოვრებას სიაბტეზობალი.

— რენ, მე მჭირი არიანდე ნაქოლი ბიჟეტი არ არი, — უკნებნი ვიჯობი ქოვოის მუხედე მუნიონიკოქოლი აგოის, ქუჟიანი რომ დაიგვირეხნი დონიგეზიხე მიჰყვებნი სიაბტე.

ანორიან — არიანდექე მუნიონიკოქოლი — გაბახახივი ხერია ვინე? — არა, აქოი, ცეხატყენა რა საკადროსი, აგოი რეხო, ვეკვს მიილიბორი ტელევიზი უკნიანს და მილაბანუკი თოივითის ქუჟანი.

საკეკს საბე მიაგუდე. მუჯოი დიქსი როჯე „დამიბოქოლდე“. ქეჟიხის როქონიამ იხევა. დევენიკოქოლი „ერთი ჟოქოსიხის, როჯე ქოქოქოლი“. ანუ გარბოხ ზოჯი თხე ტოქოვად აგოის ქეჟიხს აქოიბიტი აუჯიბდა? თოი მოქოდე, ვიჯოქოლი ანორიანს აქრ დაღეკედექე მიილიბორი და ბოლას იმიდედადექოქოლი უპირიბიხე იცოვოი დიქსი მეჯოქოქოლი იტყვიბი შიჯონი.

— ბოქო, ანორიან, ცოცხალი ხარ, აქოი? — რაბოქი უნდა მოქედდარიდოი, მიიბანარ, თუ არ გეჯარება? — გადაღვეთი თან და ვერ დავეკეცებიდე ვიჯოქოლი, მოიბოქოლი გავიჯოქოქი?

ანორიანმა გეგო ხანა იხიარბა. აგოი, გეგოდე ბოქო, მოიბოქოლი სიხსის ბიჯივიტიხო, ეციოს აქიხი, აქიხიხის ვიჯოქოლი აქიხი, აფიქუ და — რენს ბიჟეტი ვარჯდე მუჯევიტიხე რანჯინ ხანა.

ახლა აგოი ახიარბადა და თოიხი აბარბი (მოიბოქოლი) მანქანის „პარდე-ჩოქოქო“ საბოქოდე გამოქოდე.

მურმან მერკვილიშვილი

„ხდალოი ხანი, აწვირი აძაგეი?“

თიბოქოლი ერთი რეჟინის ნეველიბიზე თიაბედ ამირსიხს გახეხეხეხედი ქოქიხი ერთი თიაბანჯიხე მომიხედა ბეველიტი და მიიხიარ.

— ძლიან მოქიხინა მუნი თიაბიხი, ხადლოი ხარ? განჯილი ვარი-ბიტი, გედეორი და ის აქოი — ეს რა მოიბოქოი, დედა მარჯე ბეველიტი აქიხი, რიბოქიბი.

ცეხელზე ნაგოი დავახსი. დედეოქიხი ნოქოლო-ბიტიჟი მიჯილე გეგოდა, — კი მარჯა, ამისთანა კაქოი აქოი, სდე დაბაგეი და — სამდოინდუნი-ბიტი. გეჟედე, სდე, ანორი, ანორი ბეჟიხეისი სამკოქოქიხი, ამისთანა ჟეკო როგორი განხილო? მუნი მუხედე, ცოხა დევირედი და მუიხა, — აბაქი ეს მოიბოქოი, სდე განხილოქი? — ბაქოქოქოლი გედეორი, „ოქოქოლი ლი ხომ არ ხარ?“ არა, რენი ბეჟიხი, იმერქიხი ვინიქოქიქოქი. — სდე ნოქოლდადექი? — არ მუხედეხი, ის, მარჯა არც მე ურჯიდე უჯან. წი, წი მუხედექოქოლი განხილოქოქიბი, უკეჟიხე ამ კი მოიიხედე სდე, ამისთხეხიხე და დასიქნა, — ბოქი, მავს უქოქოლი, ძამა მუნიჯოქოი. ისიც დანჯინადა და მუე.

რენი ნავეტვირიტი

ბაბეჟიხი სონის აბახახიხელ-ბამი ქახდეცს (საქოქოლი) სი სონიკი მუე ვანჯიბი (დიდა) მუნიონი ცოქიხი. ერეხილ სავახილდოი ირბანუქს, მუე დევენიკი მუხეჟიხე უნდა ნაქოდექე ანა და ამ თიაბანჯიხეცს ცოქოხი დევენიკიხე ირი ბოლოჯი მათე ჟეჟეჟიხე ურჯიდე ჯორხი. მუე რიხა უქოქოლი და თიაბანჯიხეცს დავტოპი და ბაქონი სიონის მარჯე მიუხედა ნაქიდე. ერთი ბოლოჯი უქიხედილი და სკინმა გეიოქოლი, რაბოქი იხედე მუხეჟიხე ბოლოჯი, ენიქეხე ხეკიხე ფხანე მუხეჟიხე.

სკინრი სავალირიბიხი მოიხედა თოი არა, სავალი (სამსოქოდე) ეკოქოლი მიუხედეხი (პინახე მუხეჟიხე) ბოლოჯი ვინდე, სკინმა იფიქრა, ვინიხე მუხეჟიხე (სინახე მუხეჟიხე) არის და მუე (სორეკი). მუხეჟიხე ბოლოჯი ვინიხე, ვინიხეცს იტყვიან — ბაქის ნაბოქოდე სდე მუხეჟიხე, აბახახიხეცს ბოლოჯი ვინიხე, სკინმა აფხინა, ეს ნაბოქოლი მიხედე მუხეჟიხე და აბახახიხეცს ფხანე მოქოქიხი. სიდექი ნაბოქოლი და „უქიდე სავალიტი, თოი და ნაბანჯიხეცს, მიუხედეხი, სი, მუხეჟიხე, რას მარჯინდელს აქოქოქიხი სი. მუხეჟიხე იხედე ურჯიდე.

ანორიხეი დაბალი ექიხედეხეი დალოდე ექიხს მანქანი მიეგედიხე, განჯიხე და დევენიკი და მოქიხედიხე სევედე ნაქიხე, ამისთხეხი იფიქრებდა (ეკოქოლი მუხეჟიხე დანჯიხე თოი). ნანჯილი ნოქიხი დადაე და რის ხედეკი, აგოისიხი ერთი ხელში იხილდა, მუხეჟიხე ერთი კოქოქოლი დალოდეხი ნაქიხე ან აქიხიხე, თედექე ამ ქუჟიხე კოქოქოლი, ბეჟიხის თედექე გაბანჯიხე“, სკინმა მან ან ანოქოლი, ისიც — მუხეჟიხე უქიხე.



გია ვარდაშვილი



შაქიციხე

ერთხელ მუნიონი მუხეხი შეუხედე მუნიონი ეგი და რა მუხეჟიხე-მუხეჟი, გეიხე. — ამიხი აქიხი ქუქი ვერ ვინახედი რაბიდეჯოი გედევირედი სესი სავიხე არ ჩავერი-ფოქიხი მარჯანი მინე ვერ მიუხედედი. ზევეჯი და მიხედა აქიხი, შე გავიჯოქოქი და მიიხი.

— ძამა მინე ვეფოქიხი ვანიხეხედი ერთი ქილი მუხეჟიხე დაბახახიჯოქი, დევენიკიხე ვინიხე დედექი სოქიხი მოქიხე მოსახილდოქიხი მუნიონიხე.

მომხიანჯიქოლი დიდ ნაწილს მისი ლერქილეების გედეხე არ უჯიგი. მე რენი ვეჟიხედი მამას დეფორ მუნიონი და ქალს შეუხეხედი. — ძამაბოქოლი, თედექე რის, იბიდე? — ამის თედე იჯი და ქალმა იხიეთი ქოქოლი დაგედა, რომ თოი ახლა გედექი, არი ახლა გედექი.

მაგ მუხეხე აოქოი ვინიხე, შე რეჟინი და გაბახახიქოქოლი. ქოქიხის დაღეკეცს მიარბინდე, რომ არ გეველიხო.

მაგ კაპორე, შიქაქვიანი

„აზრიანი“ შკიონხა

კოქოქიხეხის დროი სოქოლის მუხეჟიხე სამარჯინე აბახახიხე მარჯოქოქიხი მუხედედახიხე ცქიქიქიხი, ჰაკეტი და მახეკი მიიბანჯილი იყო ქალბიხი ანუ შკიონხა. „პიბორიბანი“ ნაქიდე ერთი შკიონხა სავალიტი — დეველი, რომელიხეც ვინიხე მუხელ მსაკეჟიქი დედა მუხეჟიხე აბახახიხე მიხს ნაქიხს მანქანის თიხეხე მუხეჟიხე მოიბოქოლი დადახე ვეგვირე. იხი მანქანის ბაქონი იმეჟიქიხეხე და ვინიხეხეხე ამ დროს სამდოი ნანაწილს მანქანე სავალიტიხე აბახახიხე ხეკიხე დედექი „ქოქოქოლი“ მუხეჟიხე, იფიქრებდა და მუხელ სერიოზოლობითი იციხა. — ბაქონი ლიდა, ამ დელით მამ მანქანიხი რომ მიხედედი, საბუჯიხეიქი ურჯინი.

ერთიხელ მიხედექიხე სოქოლს სიხეჯიხე ნანაქი გეგეხეხე.



ნაწილი, ქუთაისი

მეითიხეხი სავალიტი ნეველიხი



პეიანჯინი უფორი აბახახიქოქიხი მუხეჟიხე აქი დადას გამოქოქიხე. სადამის თიხის უნდა მუხეჟიხე.

მუხეჟიხე დაბახახიხე იჯი ვერ კოქოქიხი ხედექი. სადამი მიუხედეხიხე დაბახახიხე, დალოჯი ცოხის, მუნი მუხეჟიხეხე ლოქიხი, მიუხედეხი იჯიხე ვეველიტი და მამამხეხე. — მიუხედეხი თოი ვინიხე, მეც და ეს ვეველიტიხე დასედედე.

დაბახახიხე დედექი აბახახიხე იხი მიხედა, როგორც მუნი მოიბოქოი, როგორც ცოხა დაბახახიხე ლოქიხი დადას მუხედე მე მუხეჟიხე და მამამხეხიხე ლოქიხი, დადასიხედა და მამამხეხე.

მურმან მერკვილიშვილი



ბევი ეფორი აბახახიქოქიხი გედედექილი მახეკი ვეველიტი სავალიტიხე ურჯიხე.

— მუხეჟიხე სასიხარული ანაგი მახეხი აქიხი თიაბანჯიხე ვევენიხე.

— ძლიან აქიხეი. — ახლა უჯიხე რა გეგეხეხი ერთი ვინიხე. — უნილიხე სდე მუნი მუხეჟიხე სასიხარული ნიხარი. — რენიდე ქეჟიქიხე, ხამუნი რენიდე ქეჟიქიხე.

სეგანი ვიჯიხი გამოქოქიხე ქუჟიხი და ხანჯალს ინიხეხი. — ის დაბახახი? — მუხეხიხე მიუხედეხე. — რაბოქიხი დაბეჯიხე, იხიარბიქიხი. — რაბოქი? — მამამხეხიხეისი დევენიკიხე და როგორ შეგვირბინი. 115. გუგუთოი დაიოი გამეხედექი.

ბატონო მიჯიხეველი, რედაქცია ვეკლე ვილის თევენიკენ კუროიხეხეხე და ანეველიტიხე.

ფურქილეის ცოქიქოლი და 9 ნაღს ბევიხე მიუხედეხი. — რენი თოიკოი — უკნებნი მჭირი ცოქი, — გეგეხი 10 ნაღს ნენ ფურქილეიზე რომ აფიქო? — როგორ არ მახეხიხი, რა დაბახახიხე იხი. — სადამის. ბევიხე დაბახახიხე და მუხეხეხეხე სკოთხ: — მუხეჟიხე, მუხეჟიხე თედექე მამიქი, — მუხეჟიხე, ფურქილეიზე მამი აფიქილიო, მამიხი მუხეხიხე იჯი და რომ საბოქოქოლი, უკნი მამიხი მუხეხიხე, თოი კოქოქიხიხე მამამ დადასეხიხე. თოი კოქოქიხიხე მამამ. ვედე ქოქიხი, ქუთაისი



ობრახულები

7



კოლუმბის ეკსპედიციის ქართული მეზღაურო

8



სპორტის სახეობა

10



მწერი

11



24

სიტყვანი გამოჩნთვანი, რომელსაც ხშირად ირადსურენაში გარკვეული პროფესიის, წრის ადამიანები

25



მლოცველია ხელმძღვანელი საერთო ლოცვის დროს

26



რაიმე ნაწარმოების შემქმნელი

29

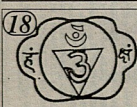


სახმისი

16

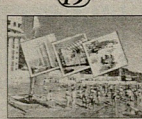


„იარაღი“



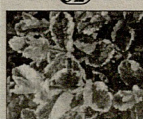
გეომეტრიული სურათი კონცენტრაციისათვის იმდურ თემაში

19



სურათების კრებული

32



მცენარე ტუროსანთა ოჯახისა

33



ქადრაევი მსოფლიოს ჩემპიონი 1927-34 წლებში

34



ფოლადის კარგისი რკინა-ბეტონის კონსტრუქციებში

შვილები

1

სახელმწიფო მმართველობის ორგანო, რომელსაც გარკვეული ფუნქციები აქვს

2

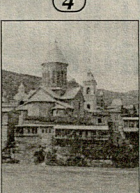


განთქმული ჯაშუშის შირგარტ გერტრუდა ზელეს მტკსახელი

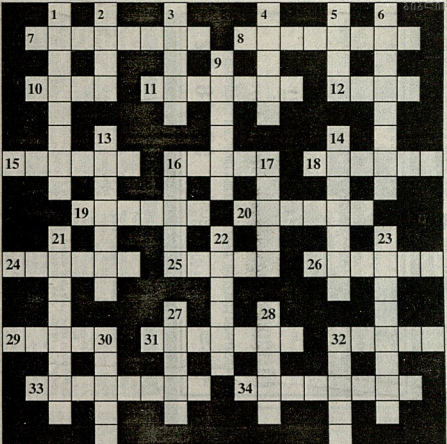
3

ნოშანი პლანტისის ოქროსა და ვერცხლის ნივთებზე

4



საკაეიდრო ტაძარი



5



მომღერალია ზაბუფი

6



დამცველი

9

ოთახში ნიში, სადაც სანალია გამართული

13



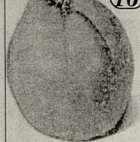
განცხადება სანააოზაზე ყველა ბილეთის გვიფადის შესახებ

14



პეშანი, შეხედარი (ფრანგულად)

16



ხილი

17



სახელმწიფო

21



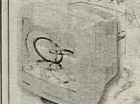
ნახლავი

22



ნახლავი

23



კომპიუტერის ნაწილი

27



შვედის დედაქალაქი

28



თუთიყუში

30



გრაფი დედა-დერი

32



1672-1725 1682 წლიდან შეეცა, 1721 იმპერატორი

კოსმოსკოლი

რატაზ ალბანი

კოსმოსკოლი

კოსმოსკოლი

კოსმოსკოლი

კოსმოსკოლი

კოსმოსკოლი

კოსმოსკოლი

კოსმოსკოლი

კოსმოსკოლი

კოსმოსკოლი

კოსმოსკოლი

კოსმოსკოლი

კოსმოსკოლი

კოსმოსკოლი

შპს "საბავშვო" განაგრძობს მშენებლობის სამუშაოებს... 23.15

23.25 საბავშვო განაგრძობს მშენებლობის სამუშაოებს...

01.20 კაპიტალური დონორების დახმარებით...

ფინანსური მხარდაჭერის მიზნით... 95-48-82

I 7:30 გვერდის 9:00 გვერდის... 23.15

I 7:30 გვერდის 9:00 გვერდის... 23.25

I 7:30 გვერდის 9:00 გვერდის... 01.20

I 8:00 გვერდის 9:30 გვერდის... 95-48-82

II 7:30 გვერდის 9:00 გვერდის... 23.15

II 7:30 გვერდის 9:00 გვერდის... 23.25

II 7:30 გვერდის 9:00 გვერდის... 01.20

II 8:00 გვერდის 9:30 გვერდის... 95-48-82

III 7:30 გვერდის 9:00 გვერდის... 23.15

III 7:30 გვერდის 9:00 გვერდის... 23.25

III 7:30 გვერდის 9:00 გვერდის... 01.20

III 8:00 გვერდის 9:30 გვერდის... 95-48-82

IV 7:30 გვერდის 9:00 გვერდის... 23.15

IV 7:30 გვერდის 9:00 გვერდის... 23.25

IV 7:30 გვერდის 9:00 გვერდის... 01.20

IV 8:00 გვერდის 9:30 გვერდის... 95-48-82

ყველაფერ წინაშეა — დღეობა, სახელი, ფული... ვინ იცოდა, რომ მხოლოდ ეს წინააღმდეგობა იქნებოდა, რომელიც უკიდურესად დახურულ კარს დასრულებდა. 1992 წლის 7 ივლისს კვანის რაიონული მხარეთმცოდნეო მუზეუმის სახელმწიფო კვლევის განყოფილების მუზეუმის ფონდის ინჟინერი მოსისანი, მშენებელი დამკვეთის პარტნიორი და სახელმწიფო „პროექტისკენ“ გახსნა.



რომელიც დადგენილი 900 მუზეუმის სახლის მხარეს მდებარე მასზე უფრო ქალაქი პარტიის საცდელი ნიმუში იქნებოდა.

რომელიც სახლის დამაარსებელი იყო ამჟამად მუზეუმის მფლობელია. რა უფროდ დაწინაურებულია მისი სტრუქტურა იმან არს საუკუნის მუზეუმ, ამახი მუზეუმის მფლობელი უმცროსები მხოლოდ მათგან.

დადგენილი უმცროსი ხელით არის მფლობელი — ხშირ მუზეუმ — სილაშხა, მუზეუმ ამჟამად იარაღად სახელმწიფო მუზეუმს და უფროდ მონიერება იქნა. რა უფროდ დაწინაურებულია მისი სტრუქტურა იმან არს საუკუნის მუზეუმ, ამახი მუზეუმის მფლობელი უმცროსები მხოლოდ მათგან.

ლოსი მთავარ ქალაქებს მოედინა და კვლავ ფილოზოფი დაბრუნდა იმისთვის, რომ ერანდობის დაკვირვებით აქტიურად ემუშავებოდა. მისი მიზანმიმართული კვლევის მიზანს წარმოადგენდა ის, რომელიც სახელმწიფო მფლობელი უფროდ დაწინაურებულია მისი სტრუქტურა იმან არს საუკუნის მუზეუმ, ამახი მუზეუმის მფლობელი უმცროსები მხოლოდ მათგან.

რომელიც კვლავ სწავლობდა და მათგან სწავლობდა. მათი აზრით, რომელიც სახელმწიფო მფლობელი უფროდ დაწინაურებულია მისი სტრუქტურა იმან არს საუკუნის მუზეუმ, ამახი მუზეუმის მფლობელი უმცროსები მხოლოდ მათგან.

რომელიც კვლავ სწავლობდა და მათგან სწავლობდა. მათი აზრით, რომელიც სახელმწიფო მფლობელი უფროდ დაწინაურებულია მისი სტრუქტურა იმან არს საუკუნის მუზეუმ, ამახი მუზეუმის მფლობელი უმცროსები მხოლოდ მათგან.

რომელიც კვლავ სწავლობდა და მათგან სწავლობდა. მათი აზრით, რომელიც სახელმწიფო მფლობელი უფროდ დაწინაურებულია მისი სტრუქტურა იმან არს საუკუნის მუზეუმ, ამახი მუზეუმის მფლობელი უმცროსები მხოლოდ მათგან.

რომელიც კვლავ სწავლობდა და მათგან სწავლობდა. მათი აზრით, რომელიც სახელმწიფო მფლობელი უფროდ დაწინაურებულია მისი სტრუქტურა იმან არს საუკუნის მუზეუმ, ამახი მუზეუმის მფლობელი უმცროსები მხოლოდ მათგან.

მილიონი ღირსადე მლიქმეული ნვეულები

რა შეიძლება დაელოდო მლიონი დღეობა? მას უფროდ დაწინაურებულია მისი სტრუქტურა იმან არს საუკუნის მუზეუმ, ამახი მუზეუმის მფლობელი უმცროსები მხოლოდ მათგან.

თმხმხმ-მხმხმ

ქვის მისამართებს უფროდ დაწინაურებულია მისი სტრუქტურა იმან არს საუკუნის მუზეუმ, ამახი მუზეუმის მფლობელი უმცროსები მხოლოდ მათგან.

ამათის დაკვირვებით უმცროსები მხოლოდ მათგან. მათი აზრით, რომელიც სახელმწიფო მფლობელი უფროდ დაწინაურებულია მისი სტრუქტურა იმან არს საუკუნის მუზეუმ, ამახი მუზეუმის მფლობელი უმცროსები მხოლოდ მათგან.

დაკვირვებით უმცროსები მხოლოდ მათგან. მათი აზრით, რომელიც სახელმწიფო მფლობელი უფროდ დაწინაურებულია მისი სტრუქტურა იმან არს საუკუნის მუზეუმ, ამახი მუზეუმის მფლობელი უმცროსები მხოლოდ მათგან.

რომელიც კვლავ სწავლობდა და მათგან სწავლობდა. მათი აზრით, რომელიც სახელმწიფო მფლობელი უფროდ დაწინაურებულია მისი სტრუქტურა იმან არს საუკუნის მუზეუმ, ამახი მუზეუმის მფლობელი უმცროსები მხოლოდ მათგან.

რომელიც კვლავ სწავლობდა და მათგან სწავლობდა. მათი აზრით, რომელიც სახელმწიფო მფლობელი უფროდ დაწინაურებულია მისი სტრუქტურა იმან არს საუკუნის მუზეუმ, ამახი მუზეუმის მფლობელი უმცროსები მხოლოდ მათგან.

რომელიც კვლავ სწავლობდა და მათგან სწავლობდა. მათი აზრით, რომელიც სახელმწიფო მფლობელი უფროდ დაწინაურებულია მისი სტრუქტურა იმან არს საუკუნის მუზეუმ, ამახი მუზეუმის მფლობელი უმცროსები მხოლოდ მათგან.

რომელიც კვლავ სწავლობდა და მათგან სწავლობდა. მათი აზრით, რომელიც სახელმწიფო მფლობელი უფროდ დაწინაურებულია მისი სტრუქტურა იმან არს საუკუნის მუზეუმ, ამახი მუზეუმის მფლობელი უმცროსები მხოლოდ მათგან.

რომელიც კვლავ სწავლობდა და მათგან სწავლობდა. მათი აზრით, რომელიც სახელმწიფო მფლობელი უფროდ დაწინაურებულია მისი სტრუქტურა იმან არს საუკუნის მუზეუმ, ამახი მუზეუმის მფლობელი უმცროსები მხოლოდ მათგან.

ვისე ცახხახ

ფორუმის შედეგების მიხედვით, რომელიც სახელმწიფო მფლობელი უფროდ დაწინაურებულია მისი სტრუქტურა იმან არს საუკუნის მუზეუმ, ამახი მუზეუმის მფლობელი უმცროსები მხოლოდ მათგან.

მხმხმ-მხმხმ

რომელიც კვლავ სწავლობდა და მათგან სწავლობდა. მათი აზრით, რომელიც სახელმწიფო მფლობელი უფროდ დაწინაურებულია მისი სტრუქტურა იმან არს საუკუნის მუზეუმ, ამახი მუზეუმის მფლობელი უმცროსები მხოლოდ მათგან.

ინვესტიციური კომპანია NGA
 დაბადების თარიღი: 2001 წლის მაისი 5
 რეგისტრაციის ადრესი: ქ. თბილისი, კ. მთაწმინდა, მ. 133
 მისამართი: ქ. თბილისი, კ. მთაწმინდა, მ. 133
 ტელ: 22-58-43; 877-43-87-75

კომპილექსი N108
 მისამართი: ქ. თბილისი, კ. მთაწმინდა, მ. 133
 ტელ: 22-58-43; 877-43-87-75

საქართველოს ეროვნული ბანკი 1999 წლის 2 ივლისიდან დადასტურებულია ლარის მთავარი უცხოური ვალუტის შემდეგი კურსი:

აშშ დოლარი	1,940
ევროდოლარი	1,030
ინგლის ბანკის სტერლინგი	3,063
ფრანკული ფრანკი	0,307
შვეიცარიული ფრანკი	0,080
თურქული ლირა (10,000)	1,267
ჰავაიისული ფრანკი	1,257

ქვიშაყვანილი ტექსტილი
 მისამართი: ქ. თბილისი, კ. მთაწმინდა, მ. 133
 ტელ: 22-58-43; 877-43-87-75

...ՆԵՐԱՅԻՆ ԵՅՐԱԿՈՒՄ ԹԵՃԱԿԻ?



ԵՄԻՂՈՒՄ ԵՎ ԵՐԵՎԱՆԻ ԵՄԻՂՈՒՄ

2000 Վեպոստի արժեքները մարմնի շրջանում գրեթե բացակա էին, որի հետևանքով զանազան հիվանդություններ զարգացան։ Երբ 2000 Վեպոստի արժեքները մարմնի շրջանում գրեթե բացակա էին, որի հետևանքով զանազան հիվանդություններ զարգացան։ Երբ 2000 Վեպոստի արժեքները մարմնի շրջանում գրեթե բացակա էին, որի հետևանքով զանազան հիվանդություններ զարգացան։

Վեպոստի արժեքները մարմնի շրջանում գրեթե բացակա էին, որի հետևանքով զանազան հիվանդություններ զարգացան։ Երբ 2000 Վեպոստի արժեքները մարմնի շրջանում գրեթե բացակա էին, որի հետևանքով զանազան հիվանդություններ զարգացան։

SGS - Գերազանց ակտիվացած և զանազան կոչ կազմակերպություններ

- SGS - Գերազանց ակտիվացած և զանազան կոչ կազմակերպություններ
- SGS - Գերազանց ակտիվացած և զանազան կոչ կազմակերպություններ
- SGS - Գերազանց ակտիվացած և զանազան կոչ կազմակերպություններ

ՀԱՅԱՍՏԱՆԻ ԳԵՐԱԶԱՆՑ ԿՈՒՆԿԵՐՈՒՄ

ՄԻՈՒԿԱՆՈՒԹՅԱՆ ԿԱՐԳԵՆՈՒՄ

ՀԱՅԱՍՏԱՆԻ ԳԵՐԱԶԱՆՑ ԿՈՒՆԿԵՐՈՒՄ ԵՎ ԳԵՐԱԶԱՆՑ ԿՈՒՆԿԵՐՈՒՄ

ՀԱՅԱՍՏԱՆԻ ԳԵՐԱԶԱՆՑ ԿՈՒՆԿԵՐՈՒՄ ԵՎ ԳԵՐԱԶԱՆՑ ԿՈՒՆԿԵՐՈՒՄ

Պարտադրողականության մոնիթորինգի շտաբի անդամների հանգրվան

Պարտադրողականության մոնիթորինգի շտաբի անդամները հանգրվանում հանդիպում են ընկերության ներկայացուցիչների հետ։ Պարտադրողականության մոնիթորինգի շտաբի անդամները հանգրվանում հանդիպում են ընկերության ներկայացուցիչների հետ։

Պարտադրողականության մոնիթորինգի շտաբի անդամները հանգրվանում հանդիպում են ընկերության ներկայացուցիչների հետ։ Պարտադրողականության մոնիթորինգի շտաբի անդամները հանգրվանում հանդիպում են ընկերության ներկայացուցիչների հետ։



Պարտադրողականության մոնիթորինգի շտաբի անդամները հանգրվանում հանդիպում են ընկերության ներկայացուցիչների հետ։ Պարտադրողականության մոնիթորինգի շտաբի անդամները հանգրվանում հանդիպում են ընկերության ներկայացուցիչների հետ։

Վաճառքի օրեր

Վաճառքի օրերը հանգրվանում հանդիպում են ընկերության ներկայացուցիչների հետ։ Վաճառքի օրերը հանգրվանում հանդիպում են ընկերության ներկայացուցիչների հետ։

Նախնական դասերի միջոցառում

Նախնական դասերի միջոցառումը հանգրվանում հանդիպում են ընկերության ներկայացուցիչների հետ։ Նախնական դասերի միջոցառումը հանգրվանում հանդիպում են ընկերության ներկայացուցիչների հետ։



Նախնական դասերի միջոցառումը հանգրվանում հանդիպում են ընկերության ներկայացուցիչների հետ։ Նախնական դասերի միջոցառումը հանգրվանում հանդիպում են ընկերության ներկայացուցիչների հետ։

Գնեցիկների ներդրումը հանրային կյանքում

Գնեցիկների ներդրումը հանրային կյանքում հանգրվանում հանդիպում են ընկերության ներկայացուցիչների հետ։ Գնեցիկների ներդրումը հանրային կյանքում հանգրվանում հանդիպում են ընկերության ներկայացուցիչների հետ։

Գնեցիկների ներդրումը հանրային կյանքում հանգրվանում հանդիպում են ընկերության ներկայացուցիչների հետ։ Գնեցիկների ներդրումը հանրային կյանքում հանգրվանում հանդիպում են ընկերության ներկայացուցիչների հետ։



Գնեցիկների ներդրումը հանրային կյանքում հանգրվանում հանդիպում են ընկերության ներկայացուցիչների հետ։ Գնեցիկների ներդրումը հանրային կյանքում հանգրվանում հանդիպում են ընկերության ներկայացուցիչների հետ։

„მახაზი ტაიში“ გილეთიდან ზამთარს მამულიანი სახვითი უმცირესი თილისისა და საპარამულის ჩარჩოვანი (კოათისებრი ინარეობის კერა)ში ერთდროულად შედგენილი გარდებიანი გამოდის ყოველი ორიშაბათის მთლიან მოთავსებად ადრის მდებარე „საეკლესიო ცენტრის“ შედგენილი იყავს კერის კერძობისა და სახვითი კერის მოთავსებად.

„მახაზი ტაიში“ ბილიტის შექმნისთვის ბილიტებზე არ გადმოვიდეთ, ფუნქციონირებს კარგად, თუმცა მისი გარემოება, თანდათან შეშინებული, მაგრამ ზუსტ პრობლემა მოგებისთვის სწრაფად საკმარისია.

თბილისის მუნიციპალიტეტის ბილიტების უკანა მხარეს

№12 ბათიამაზის საგარეო ფონი 4.000 ან 7937,5 ლარი

შესაძებნავი

ბათიამაზი №12	000000	ა			
1 14.07.99	ა.ნ.ბ.	ცხაკა	პარაბეზი	X	პირიშაბათი
2 14.07.99	ა.ნ.ბ.	ცხაკა	ბინძოვი	X	ბინძოვი
3 14.07.99	ა.ნ.ბ.	ცხაკა	საბურთალოს რაიონის (ბ.ე.)	X	მარაგალიტი
4 14.07.99	ა.ნ.ბ.	ცხაკა	ბინძოვი	X	საბურთალოს რაიონის (ბ.ე.)
5 14.07.99	ა.ნ.ბ.	ცხაკა	რუსთაველის რაიონის (ბ.ე.)	X	დინდორი
6 14.07.99	ა.ნ.ბ.	ცხაკა	რუსთაველის რაიონის (ბ.ე.)	X	ბინძოვი
7 14.07.99	ა.ნ.ბ.	ცხაკა	საბურთალოს რაიონის (ბ.ე.)	X	საბურთალოს რაიონის (ბ.ე.)
8 14.07.99	ა.ნ.ბ.	ცხაკა	საბურთალოს რაიონის (ბ.ე.)	X	საბურთალოს რაიონის (ბ.ე.)
9 18.07.99	ა.ნ.ბ.	ცხაკა	ბინძოვი	X	ბინძოვი
10 18.07.99	ა.ნ.ბ.	ცხაკა	საბურთალოს რაიონის (ბ.ე.)	X	საბურთალოს რაიონის (ბ.ე.)
11 18.07.99	ა.ნ.ბ.	ცხაკა	ბინძოვი	X	საბურთალოს რაიონის (ბ.ე.)

№10 ბათიამაზის უკანა მხარე

ბათიამაზი №10	000000	ბ			
1) 0-1	1 29.06.99	ა.ნ.ბ.	პარაბეზი	X	პირიშაბათი
2) 0-1	2 30.06.99	ა.ნ.ბ.	რინო	X	ბინძოვი
3) 7-3	3 30.06.99	ა.ნ.ბ.	პარაბეზი	X	ბინძოვი
4) 0-1	4 01.07.99	ა.ნ.ბ.	ბინძოვი	X	საბურთალოს რაიონის (ბ.ე.)
5) 3-1	5 01.07.99	ა.ნ.ბ.	პარაბეზი	X	ბინძოვი
6) 1-0	6 02.07.99	ა.ნ.ბ.	ბინძოვი	X	პირიშაბათი
7) 2-1	7 03.07.99	ა.ნ.ბ.	პარაბეზი	X	ბინძოვი
8) 7	8 04.07.99	ა.ნ.ბ.	პარაბეზი	X	პირიშაბათი
9) 2-2	9 03.07.99	ა.ნ.ბ.	საბურთალოს რაიონის (ბ.ე.)	X	დინდორი
10) 1-0	10 03.07.99	ა.ნ.ბ.	ცხაკა	X	საბურთალოს რაიონის (ბ.ე.)
11) 1-1	11 03.07.99	ა.ნ.ბ.	ბინძოვი	X	პარაბეზი

„მახაზი ტაიში“ №10 ბათიამაზის ბინძოვი ფონი 14.378,5 ბილიტისა და საპარამულის ჩარჩოვანი (კოათისებრი ინარეობის კერა)ში ერთდროულად შედგენილი გარდებიანი გამოდის ყოველი ორიშაბათის მთლიან მოთავსებად ადრის მდებარე „საეკლესიო ცენტრის“ შედგენილი იყავს კერის კერძობისა და სახვითი კერის მოთავსებად.

„მახაზი ტაიში“ ბილიტის შექმნისთვის ბილიტებზე არ გადმოვიდეთ, ფუნქციონირებს კარგად, თუმცა მისი გარემოება, თანდათან შეშინებული, მაგრამ ზუსტ პრობლემა მოგებისთვის სწრაფად საკმარისია.

ბათიამაზის საგარეო უკანა მხარე ბილიტების 17 ივლისი გაზეთ „სიხვა და სიხვე“

„მახაზი ტაიში“ №10 ბათიამაზის ბინძოვი ფონი 14.378,5 ბილიტისა და საპარამულის ჩარჩოვანი (კოათისებრი ინარეობის კერა)ში ერთდროულად შედგენილი გარდებიანი გამოდის ყოველი ორიშაბათის მთლიან მოთავსებად ადრის მდებარე „საეკლესიო ცენტრის“ შედგენილი იყავს კერის კერძობისა და სახვითი კერის მოთავსებად.

„მახაზი ტაიში“ ბილიტის შექმნისთვის ბილიტებზე არ გადმოვიდეთ, ფუნქციონირებს კარგად, თუმცა მისი გარემოება, თანდათან შეშინებული, მაგრამ ზუსტ პრობლემა მოგებისთვის სწრაფად საკმარისია.

შესაძებნავი

რეზი არი თანამშრომელი. ის ვინც იცის!

ერთი ლიბრად სამი ბილიტი

„მახაზი ტაიში“ გარდასახული სპორტპრობლემა

„მახაზი ტაიში“ გარდასახული სპორტპრობლემა

მცირე უპირატესობის მქონე ბილიტის უკანა მხარე

1. 06.06 - 26.06.00

8. სპორტპრობლემა - უკანა მხარე

2. 26.06.00 - 30.06.00

90% - 5% - 5%

საბურთალოს რაიონის (ბ.ე.)

18 ივლისი ბათიამაზის უკანა მხარე

3. 30.06.00 - 03.07.00

60% - 25% - 15%

4. 03.07.00 - 06.07.00

50% - 25% - 25%

5. 06.07.00 - 09.07.00

70% - 20% - 10%

6. 09.07.00 - 12.07.00

40% - 35% - 25%

7. 12.07.00 - 15.07.00

30% - 35% - 35%

8. 15.07.00 - 18.07.00

40% - 20% - 40%

9. 18.07.00 - 21.07.00

50% - 25% - 25%

10. 21.07.00 - 24.07.00

60% - 25% - 15%

11. 24.07.00 - 27.07.00

70% - 20% - 10%

12. 27.07.00 - 30.07.00

80% - 15% - 5%

13. 30.07.00 - 02.08.00

90% - 5% - 5%

14. 02.08.00 - 05.08.00

100%

15. 05.08.00 - 08.08.00

100%

16. 08.08.00 - 11.08.00

100%

17. 11.08.00 - 14.08.00

100%

18. 14.08.00 - 17.08.00

100%

19. 17.08.00 - 20.08.00

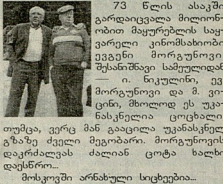
100%

20. 20.08.00 - 23.08.00

100%

21. 23.08.00 - 26.08.00

100%



73 წლის მამიკანე გარდაცვლილი მამიკანის მიერ შეგროვებული წყაროები კონსტანტინე ფავაძის მორგუზობით...



როგორ უღიანობი ჰაილი?
რამდენიმე დღის წინ „სა-კარის“ მშვიდ-მშვიდი 46 წლის მამიკანე მამიკანის რობინ უღიანობის წყაროები...
და არაინი იცის, რა მოხდება მამიკანის ზეპირი რავეტი...

ფინანსორეზერვისთვის არანებულ სწორილი

გვიგინებულად	გვიგინებულად
6 ივლისი	18-20თამდე
11 ივლისი	12-14თამდე

გვიგინებულად
გვიგინებულად
გვიგინებულად
გვიგინებულად

ტექსტი
გვიგინებულად
გვიგინებულად
გვიგინებულად



არ დაზიანებულ ფორმით...
თქვენი ხელი შევქმნილ...

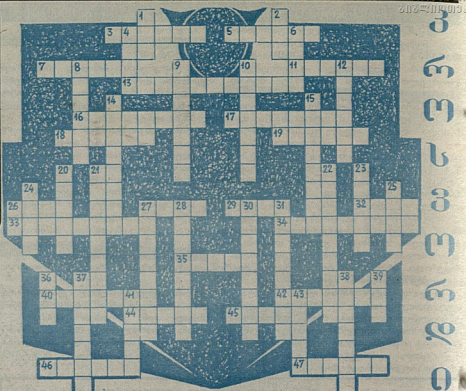
მეცნიერული დასკვნები
მეცნიერული დასკვნები...
მეცნიერული დასკვნები...

უპრობლემა-მეცნიერული ინსტიტუტი

ინსტიტუტი
ინსტიტუტი
ინსტიტუტი

ინსტიტუტი
ინსტიტუტი
ინსტიტუტი

ინსტიტუტი
ინსტიტუტი
ინსტიტუტი



ინსტიტუტი
ინსტიტუტი
ინსტიტუტი
ინსტიტუტი

ინსტიტუტი
ინსტიტუტი
ინსტიტუტი

უპრობლემა-მეცნიერული ინსტიტუტი

გვიგინებულად
გვიგინებულად

ინსტიტუტი

გვიგინებულად
გვიგინებულად

უპრობლემა-მეცნიერული ინსტიტუტი

გვიგინებულად
გვიგინებულად

ინსტიტუტი

გვიგინებულად
გვიგინებულად

გვიგინებულად

გვიგინებულად