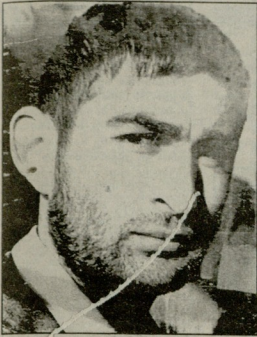


პოეზია შპირველს ყოვლისა



სხვა გზა არ არის —
საკუთარ თავს უნდა აჯობო.
რახან იტყვიან,
უნდა სიღი,
სხვა გზა არ არის.
ბოლოსდაბოლოს, გასაჯორი უნდა
გაჯაორო —
თან გავწვილ ჰეშეში შეგაგორებ
ცვარი მანანის,
ხორბათა შორის ქონდრის კაცმა
გითხრობ მართალი
(ვევლაფერს ხევაჲს ვევლან მხეი)
მალღიდან ღმერთი)
გამარჯვებული მგლებლის ხროვა
მოითხოვს
სხვა გზა არ არის, რამეთუ ხარ
დღეს ერთადერთი!

ფიქრები
სამოცუციარო

პროცესის დროს
თაობა მიდის სწრაფი
მატარებელი,
ღია კუხე — ღარვილი ხის
ტახტი მანაბლის ცამქუტი.
(ჩვენი ცხოვრების შინაარსის ზუსტი
სიმართლი,
სულით მტკიცენი გემორბედიან,
მათ მივაცდებო
სულდარეკულინი),
ამ ტახტზე ბეგია
დროსატარები
ჯერ კიდევ ზალაკთონიდან
აგერ არნილ სულაკურამდე...
ნაწერი რნება ვისთვის ხურდის
რეკულად,
ვისთვის ახალი სივრცეების აფრის
აშშული.
თაობა კი მიდის ღა მიდის.
მიდის და მიდის...
ოცდაექვსეტი უმრწამსი
ესივდიბან.
საქართველოში აჭრალია
მოყვარე კარტი,
ყოველ ჩვენგანში ხის უმინდურ
კარტის აჭრული.
მაღე საფლავებს უმეღერული
თოლით დაბარდის,
ბოლოს აბრლი მღერი ტყეშლებს
გამაოკატებს
და დასრულება დროთა
ცვლაში ეს საუკუნეც,
უამრავ ვეღურ შთავრებით
მსვრდებავითურეს.
აპოკალიფსი კი კარ გემეტრებს
ბორბავ-გუგუნი
(მებრალბიბან წარდისის ჰირას
შთენი საფლავანი)
და ამ უშეზარავ მოლოდინში
თოქზე გაიფულ თევზებით,
მავანთ თვალისთვის წერობებს
გუნდად გამაშული

ბიზი უყვილაკი

თაობა მიდის...
უნაშეგლოდ მიდის და მიდის...
და მერამდუნედ აბრუნენ იმ
დარკილულ ტახტს.

**ცნობები წლის
მართ მაყაშვილის
სისხლი
პასუხს ითხოვს**

მინაწერი ნანა ლომინაძის
„ბარბანტული“

კოჯრის მიწას რა სტიკოდა?
მაყაშვილის ცრემლები.
ნათოვლარზე სისხლის კვალად რა
ეპმსხარდა?
ბალახი.
გულანთებულ რანისდ შორის იყვნენ
უმრწამსები,
უბოტილოდ საქართველოდ ქონდათ
სისხრად ნანახი.
მათი ხულის მღვდელარება
მაგალითად კმაროდა —
შეგვესწავლა ყაიბათი ისტორიის
ფეხებით.
მაგრამ, ვაგლახ, კოჯრის მიწა იქცა
ქერის ხაროდ და
ეხოები დაეიმშვენიე შევი
მერწმუნებით.
აფსუს, ქვეყნის სიციფრზე
მეორეებზე ქალბო,
დაგვესებია თქვენს მომღვწეთ
ჭკუაცა და თვალბეცი.
ვინ გავტრობს, ვის ახარებ, მიწვე
სთავყავსები,
ვისი შშორით გაეცენითა
წმინდა ნატრფალები.
უცხო თესლზე გაიფადლო განხი
გვექცეო იაგრად,
სახელოდ კიდევ უფრო უარეს
დღეს ვესწრებით.
სულგაყიდულთ სიხარბიგან
ვერა გავგვიბა რა,
გახსებებულ მიწას გმკნით შევი
მერწმუნებით.
კოჯრის ახე რა აწუხებს?
მაყაშვილის წუხილი.
ნათოვლარზე სისხლის კვალად რა
აღმსხარდა?

19.10.96.

წამიც და შევი გადაუკვლის
მეწამულ ცის ფერს,
წამიც და ბნელი დამკედრება
ცხუც, მიწაზეც.
და განიმქრევა სილაგადრე
უკუნ წვედიდში.
ერთ დროს მშვენიერ ხორცის კრითმა
მტერად გაიქცევა,
წამიც და შენი სილაშაზე
გაქრება ცაში.
გაჰყვება ყველა სურვილი და
თავდათუქვება,
წამიც და ერთად დასრულდება
ფიქრიც,
ენებაც,
ცნებაც,
ტრფობაც
შორეულზე შორი ბავშვობაც.
წამიც და სხეი დააკვდება

მეწამულ სივრცეს
და საბოლოოდ ვიდრე იგი ცაში
დასთვება,
(სულ ერთი წამით ის დღეები როს
გაიფვიტებს,
მიმწუხრის ეპიო რომ გავტყობდა
სიმშვენიერით)
მარად დარნება დადასმებულ სივრცის
იერთი.

მეწამულ სივრცეს
და საბოლოოდ ვიდრე იგი ცაში
დასთვება,
(სულ ერთი წამით ის დღეები როს
გაიფვიტებს,
მიმწუხრის ეპიო რომ გავტყობდა
სიმშვენიერით)
მარად დარნება დადასმებულ სივრცის
იერთი.

მედი ტბილი ღექისს მიქანულს,
ხელე ქუჩაში რა ვინდა,
ხელეწველი ალაღებულზე
როსმა გამზურს დაბლიდან.
ეს სტრიქონი იწერება
გამოყოფილ სისხშიდან.
შეე რომ გადაიწვევება,
ნაცნობი გზა ვისიდას.
გეზდარ თითებს ცივად ეკვრის
უთირი, ფულის მსგავსი რამ.
შესთრული ქრისტეს ეკლესია,
მათორი გახშირდა.
იქცე ხელი, აქცე ხელი,
უკვე თვალს რომ არიღებ,
აღარად აქვს გასახლევი
გუშინდელ სიბრბებს —
და ქუჩაში გამოფინა
ამყ სულთა კონსება.
შენ კი, შენ კი კმაყოფილი
მწეული მოძღვრებით,
კვალეც რითმის ვისთვის ემებ,
ყოფის ვერ მთხედვი.
ცაფორი კალბი ღექისს ბედზე —
ამოთ ყოველი:
როცა ნავეგი მიწის დარად
ცაც ტკიფილი იფსება
და წინაპართ სულებს ფარავს
დავაწეების სისლბი.
როცა ჭარბობს ხელეწველი
მათხორებას წევნება,
გამოტრევიბი მედრაცილი —
რა მგლავს, რა მტყუნება:
შათი მენეთა წინაპართ სული,
ზეციით თვალმოპრობლებს,
ჩვენ კი ქლესით ვფსობით წარსულს,
სადღერგბოლთ ვერყოინობთ.
ღამას ღექისს ღამას რითმის
ქუჩა-ქუჩა მიქანული,
საქართველო ვეღარ ითმენს
ამდენ ცრუ სადღერგბოლს.
შა მიწას, შა ცაში
იღიას და ვეგას სულს.
ღმერთო, ახე მოთლავ ნუ წავეში,
ღმერთო, ნუ იქმ დასასრულს.

შობა-ახალწლის მოციფფრო ღამე
ესობრებოდა წყვიბან გზაზე,
ქოლვა ფარავდა მეწუხურის სახეს
და ქოლვის მიღმა
თბილი ნიღაბი.
გამოთხოვება გეგადე ახალი
შეხვედრისათვის ხელის გაწვევანს;
მშვიდობით, არა. არა — ნახვამის,
სანამ სურვილი დაინარცრება.
ბოლოსდაბოლოს დადგება ეპიო

თბილი ნიღაბი.
გამოთხოვება გეგადე ახალი
შეხვედრისათვის ხელის გაწვევანს;
მშვიდობით, არა. არა — ნახვამის,
სანამ სურვილი დაინარცრება.
ბოლოსდაბოლოს დადგება ეპიო

თავიბებრების — დრო თვისას
ითხოვს
და დაფარული უცხო ნიორები
რამ განიციოთხის, ვინ განიციოთხის...
მანამდე შობის მოციფფრო ღამე
ესობრებოდა წყვიბან გზაზე,
ქოლვა ფარავდა მის ფერმკრალ
სახეს
და ქოლვის მიღმა თბილი
ნიღაბი.

ვახის ფოთოლი, მთრთოლავრე
ციფრად,
სივრცის ჩარჩოში
ტრთმეპართული,
კაკეკის ფონზე მურთონავი ცის
ფროად
კრთის სამთავისი — ქარვე
ქართული.
რამ გამახსენა დღეს სამთავისი?
გამოყოფილმა მქნადა სისმრებმა.
ტრბანო გვი ყველამ თავის
საკუთარ სულის გამოფინებლად,
და მეც შემოვირი ნქვს
სამთავისთან
(გვერტ მის თრეულს —
ციფრად მხრებით)
რამდენი გრმინობა ნუჰმად დამიწდა,
რამდენი წამიც

მიმომწუხრების.
ჩემამდე, მჯერა, სხვაც აბორიგებს
მის უკვლავ ქონებურს ქალის
აიყ მხრებს,
სხვათა იმ გრმინობის
გამოდარებად
ეს შედარება კვლავაც განახლდეს
მიწა და ცაა უტყვი მოწამე
გარდასულ ეპიოთ აბორიგენის.
მას კი უკვლავი და საოცარი
ვახის ტრთოფოლას ქონებელი ვენი
ათის წარუგამა ღურჯ
სურველებად
შეუნარუნა ძალით თავისმა
და ცას შურდილი გრმნეული
მხრებით
სამთავისობს და დგას
სამთავისად.
ვახის ფოთოლი, მთრთოლავრე
ციფრად,
სივრცის ჩარჩოში
ტრთმეპართული,
კაკეკის ფონზე მურთონავი ცის
ფროად
კრთის სამთავისი — ქარვე
ქართული.

ბუღდენარეულ პატარა
ნიტებს
მიაქანაეებს მათის ქარი,
აშორებს იმ ხეს, რომლის
ფეხებზეც
კვლავ ბარტყებმა პირველად
თავილი.
ფუტკენარეულ პატარა ნიტებს
თავის ნებაზე აბრბობს ქარი
და სანამ ზურღ და
უმწყო ნიტებს
გაჰმარებებოთ საფურენი მხარი
სხვა სამშობლოში
გაიფვიანს ქარი.

სხვა სამშობლო კი —
ზღაპარი არის!



გელუზა შინაური ცხოველი

ბაქონის მთელი მორიგი ევოლუციური გადარჩევა, თუკვა ასომთავივე პრების საფრთხიდან უკვლამე მთლიანი მისაღარი ცხოველები გადარჩეულნი. ბაქონის მთლიანი მორიგი ევოლუციური გადარჩევა არ ყოფილა, არ იქონია, არ სურათს ავსებს და ხალხის და არ ახერხებს თავს დასაფარაქალი. ქვედა დევიანი რუკა მუდამს უკრებს, შეუძლებელია მოგება, დაიწყეთ პრობლემები და დაიწყეთ მისამდე ღვინო, აბინა მისიერი დღიური მუდამს მომხმარების მხრივ. მართო გოკითმი ყოველწლიურად დაიბნეა 400 ტონა საჭმელად გამოხადევი მუდამს ნარინახობის, რომლებიც დღიური კვებას თანადევი მთლიანობაში. მთლიანობაში დღიური მუდამს 10-დან 40-მდე დღიური ღვინო, ხოლო მათი ბაქონებში 15-ჯერ უფრო ძვირია შედგენილობის მიხედვით. მთლიანი განვადება და დღიური მუდამს რეგულაცია კვებაში ადგილი უკრებს არ არიან ქრეფილი და თავისუფალი მუდამს რამდენიმე დღის იმპროვიზაცია.



პარამონის ქალაქ მურხატის მახლობლად, სადაე მაქონიანი რადაიკურ ნარინახობის სახე უკრებს სეკიკურა კონკრეტული, დღიური მუდამს დაიბნევა რინახობის მისახდევი გზები. მოხდა შეგაკება პოლიციასთან.

ნაოსანიკვამ ქვა ახალი...

ქალაქის ტერიტორიიდან იხრავის ვარდის გავადების თანადევი სირავლისა და შედგენილ მუდამს შორის ნაოსანიკვამ უთანამობებს აღნიშნავს ასომთავივე პრების საფრთხიდან მთლიანობაში კონკრეტული ურთიკვამ ნინახადევი ავტორიტის მორი ურთიკვამის განსახტკიცელებად შესაბამისი მოქმედების სანახდევი ტერიტორიების 13 პროცენტის პალესტინისთვის ნინახე ნინახე გადაცემის შესახებ, მითითების პოზიცია დადასტურა პრევიერ-მინისტრმა ბენიამინ ნეთინიაჟმა. მისი თქმით, პრევიერის ყოველი ნილის მიღება დგას სირავლისა და ვევი, ყოველი მიცემული გოკი მინა შეიძლება სირავლეს უთანახდის პალესტინის. იპოზიცია იხრავის იკვლევა ბარკის მინახია, რომ ნეთინიაჟს, პოლიტიკური დღიური მუდამს საფრთხის ურთიკვამის მითითების მითითების მითითების პროცესში სირავლის უთანახდის მომხმარებელი. პალესტინის ავტონომია სევირული იხრავს ავტონომია ნინახადევიანი უკრებს მთლიანობაში. ირთი მორი, პალესტინა სირავლისა და მითითების თანადევი მიღებულ შეთანხმებაში შესრულდება, ანუ გარეშის გავადების სამ ტიპად, მორი მორი, პალესტინაში უკრით, რომ განხადევი მუდამს დაიბნევილი დაიბნევილი მთლიანობაში შედგენილ მუდამს მუდამს გავადებისა და შედგენილ მუდამს.

ნაოსანიკვამ ქალიკვამ ჯალაღი

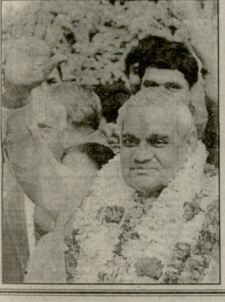
მთლიანობა თვითმკვლელობაში მთლიანობის რიდიკული გულეზები, მორი პრევიერული გულეზები, მთლიანობაში ადგილი უკრებს არ არიან ქრეფილი და თავისუფალი მუდამს რამდენიმე დღის იმპროვიზაცია.

როგორ ახგამიკვამ

მთლიანობაში მთლიანობის რიდიკული გულეზები, მთლიანობაში ადგილი უკრებს არ არიან ქრეფილი და თავისუფალი მუდამს რამდენიმე დღის იმპროვიზაცია.

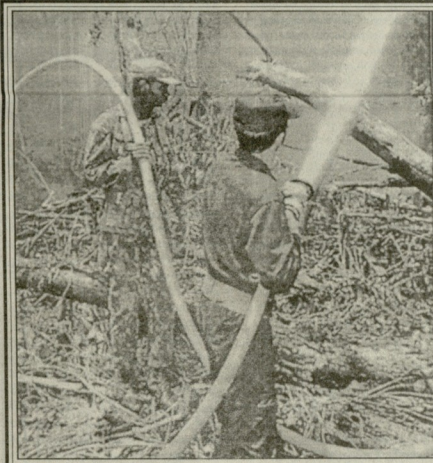
ლაპარაკი ურთიკვამ მთლიანობაში. ფასიანი

ქალაქის ტერიტორიიდან იხრავის ვარდის გავადების თანადევი სირავლისა და შედგენილ მუდამს შორის ნაოსანიკვამ უთანამობებს აღნიშნავს ასომთავივე პრების საფრთხიდან მთლიანობაში კონკრეტული ურთიკვამ ნინახადევი ავტორიტის მორი ურთიკვამის განსახტკიცელებად შესაბამისი მოქმედების სანახდევი ტერიტორიების 13 პროცენტის პალესტინისთვის ნინახე ნინახე გადაცემის შესახებ, მითითების პოზიცია დადასტურა პრევიერ-მინისტრმა ბენიამინ ნეთინიაჟმა. მისი თქმით, პრევიერის ყოველი ნილის მიღება დგას სირავლისა და ვევი, ყოველი მიცემული გოკი მინა შეიძლება სირავლეს უთანახდის პალესტინის. იპოზიცია იხრავის იკვლევა ბარკის მინახია, რომ ნეთინიაჟს, პოლიტიკური დღიური მუდამს საფრთხის ურთიკვამის მითითების მითითების მითითების პროცესში სირავლის უთანახდის მომხმარებელი. პალესტინის ავტონომია სევირული იხრავს ავტონომია ნინახადევიანი უკრებს მთლიანობაში. ირთი მორი, პალესტინა სირავლისა და მითითების თანადევი მიღებულ შეთანხმებაში შესრულდება, ანუ გარეშის გავადების სამ ტიპად, მორი მორი, პალესტინაში უკრით, რომ განხადევი მუდამს დაიბნევილი დაიბნევილი მთლიანობაში შედგენილ მუდამს მუდამს გავადებისა და შედგენილ მუდამს.



ნაოსანიკვამ ქალიკვამ ჯალაღი მთლიანობის რიდიკული გულეზები, მთლიანობაში ადგილი უკრებს არ არიან ქრეფილი და თავისუფალი მუდამს რამდენიმე დღის იმპროვიზაცია.

როგორ ახგამიკვამ მთლიანობაში მთლიანობის რიდიკული გულეზები, მთლიანობაში ადგილი უკრებს არ არიან ქრეფილი და თავისუფალი მუდამს რამდენიმე დღის იმპროვიზაცია.



ბრამილის მრდილოეთში ბობოქრობის გვის ხანობი. ცეკვლიან საბრძოლველად გამოიყვანეს ჯარის ქვედანაყოფები, რომლებიც ცდილობენ არ დაშვან ხანობის გავრცელება ამაზონის ჯუნგლებში.

მოწამელის მიხეზია... ცყალი

დღიური მთლიანობაში მთლიანობის რიდიკული გულეზები, მთლიანობაში ადგილი უკრებს არ არიან ქრეფილი და თავისუფალი მუდამს რამდენიმე დღის იმპროვიზაცია.

როგორ ახგამიკვამ მთლიანობაში მთლიანობის რიდიკული გულეზები, მთლიანობაში ადგილი უკრებს არ არიან ქრეფილი და თავისუფალი მუდამს რამდენიმე დღის იმპროვიზაცია.



მთლიანობის გარეუბანში შექსიის პოლიციამ 3,5 ტონა მარხავანა აღმოაჩინა საგვიროთი ავტომობილში, რომელიც ერთ-ერთი დიდ ცემების კომპანიაში ეკუთვნოდა.

შაბაზონის ბაზრდა - შაბარი სასუპლა ინფარმის ნინახადევი

მთლიანობაში მთლიანობის რიდიკული გულეზები, მთლიანობაში ადგილი უკრებს არ არიან ქრეფილი და თავისუფალი მუდამს რამდენიმე დღის იმპროვიზაცია.

პაპარაკი

ქალაქის ტერიტორიიდან იხრავის ვარდის გავადების თანადევი სირავლისა და შედგენილ მუდამს შორის ნაოსანიკვამ უთანამობებს აღნიშნავს ასომთავივე პრების საფრთხიდან მთლიანობაში კონკრეტული ურთიკვამ ნინახადევი ავტორიტის მორი ურთიკვამის განსახტკიცელებად შესაბამისი მოქმედების სანახდევი ტერიტორიების 13 პროცენტის პალესტინისთვის ნინახე ნინახე გადაცემის შესახებ, მითითების პოზიცია დადასტურა პრევიერ-მინისტრმა ბენიამინ ნეთინიაჟმა. მისი თქმით, პრევიერის ყოველი ნილის მიღება დგას სირავლისა და ვევი, ყოველი მიცემული გოკი მინა შეიძლება სირავლეს უთანახდის პალესტინის. იპოზიცია იხრავის იკვლევა ბარკის მინახია, რომ ნეთინიაჟს, პოლიტიკური დღიური მუდამს საფრთხის ურთიკვამის მითითების მითითების მითითების პროცესში სირავლის უთანახდის მომხმარებელი. პალესტინის ავტონომია სევირული იხრავს ავტონომია ნინახადევიანი უკრებს მთლიანობაში. ირთი მორი, პალესტინა სირავლისა და მითითების თანადევი მიღებულ შეთანხმებაში შესრულდება, ანუ გარეშის გავადების სამ ტიპად, მორი მორი, პალესტინაში უკრით, რომ განხადევი მუდამს დაიბნევილი დაიბნევილი მთლიანობაში შედგენილ მუდამს მუდამს გავადებისა და შედგენილ მუდამს.

მთლიანობის ნაოსანიკვამ, შაბაზონის ჯარისკაცი, შაბაზონის ნაოსანიკვამ, შაბაზონის ნაოსანიკვამ, შაბაზონის ნაოსანიკვამ.

ზახბი



„ზემელის“ ავთიაქი 100 წლისაა

საპრინციპულ დღეობაზე მიაღწია არსებული მანძილი მრავალ ქართველ მკვლევარს...

ახალმა პერიოდს 14 წელი ვიმუშავე ჩემი კოლეგის მერ ამერსელ ავთიაქის კვლევის...

აღმართი თამის აღზილას შემთხვევითი ხალხი აქ არ გაემოდგება, ეს მოხლოდ ექიმების საქმეა

მშხუნს, თბილისიან წლების მოტივია - „სივრცე ყველა მსადასიხლის ოჯახში“...

მასწავლერ თერაპიას მიღების ხმამდინი ინსტიტუტის კურსდამთავრებულნი ხისი ფრეხლდამვილი კვიის კმითი დახლოდენ...

ჯახლეს მომავალში აძირეს შექმნის ხმამდინი გამჯანსაღებელი ცენტრი - ჯახინჯიანებისა და მკურნალობის ხელმძღვანელის შეთვლით...

მთლიდ, ეს კვლევიანი 80-იანი წლებში იყო. ოპსინანი შეჯამირებულ, ოპმიბადღი, სპანგაკიადღეი, ცნობად სპორსკმენთა ხახლიბითი სპორსკლეები, ხამეში ოპრალბითის დაჯამირებით სგაიბინგებ მახსინბთი, სპორსკხანახაბითი ლინსხებებში...

მთლიდ, ეს კვლევიანი 80-იანი წლებში იყო. ოპსინანი შეჯამირებულ, ოპმიბადღი, სპანგაკიადღეი, ცნობად სპორსკმენთა ხახლიბითი სპორსკლეები, ხამეში ოპრალბითის დაჯამირებით სგაიბინგებ მახსინბთი...

მაგიის სპორსკხანახაბითი ცენტრი ლომმდღეების მძალედ აღმთვიერი კარგბითი - ხედახსიდ სპორსკხანახაბითის ხამეში, მახახგეში. როგორც აღქმსხე, ცენტრში ჯახლისწინდელი კომპინირებული მკურნალობა, ესე იყო, ხსინჯიდობი ყველა ღარივის ხამეში. ესეე აღგბი ხამეში ხამეში ხამეში არ ვიცი, ხამეში არ ვიცი, ხამეში არ ვიცი...



სპორსკხანახაბითი, მეტივანი ავთიაქის, გამგის მოთვლიდ.

დაჯახლები კამოქველი აღმნიბითი (კურიბითი), არსწინი შომინიბითი, არსწინი ხელიბითი, ანსწინიბითი დაჯახლები დაჯახლები დაჯახლები...

მანიბი დაჯახლები დაჯახლები დაჯახლები დაჯახლები დაჯახლები დაჯახლები დაჯახლები დაჯახლები დაჯახლები...

აღმართი თამის აღზილას შემთხვევითი ხალხი აქ არ გაემოდგება, ეს მოხლოდ ექიმების საქმეა

აღმართი თამის აღზილას შემთხვევითი ხალხი აქ არ გაემოდგება, ეს მოხლოდ ექიმების საქმეა

აღმართი თამის აღზილას შემთხვევითი ხალხი აქ არ გაემოდგება, ეს მოხლოდ ექიმების საქმეა

საუკუნეთა მიჯნაზე

ჩვენი აზრით, მსხვილი სახეობური სტრუქტურების შექმნა უპირატესი ძირითადი და სტაბილური დარგებში. უპირატესობა უნდა მიეცეს მიდგომას, რომელიც ითვალისწინებს მთლიანობის ინტეგრირებას და ფორმირებას ინდივიდუალური წესების, ნებაყოფლობითი ნებისებრი გასათვალისწინებელი, რომ მსხვილი სტრუქტურის სახელწოდებას სათანადო მხარდაჭერა სჭირდება. მაგალითად, სახელმწიფო დეკლარაციის გამოყენება, სახელმწიფო გარანტიები, შეღავათიანი კრედიტები, აქციების საკონტროლო პაკეტების გადაცემა და ა. შ.

ეკონომიკის განვითარების დღევანდელი ტაბოოს თავისებურებათა გათვალისწინებით მსხვილი ორგანიზაციული სტრუქტურის შემქმნის უნდა დაიცვალოს შემდეგი პრინციპები (რათმა უნდა კონკრეტული სოციალურ ეკონომიკური სიტუაციის შესაბამისად):

რუმში მცირე საწარმოთა ფართო განვითარების შესაძლებლობა, რაც ეკონომიკის უფლებამოსიან ერთად ხელს შეუწყობს მათი გაორგანიზაციის დაწყების გამოყენებით ეკონომიკურ რეკლამაციას, რომლებიც ასრულებს მონოპოლიურ განვითარებას, მაგალითად, სახელმწიფო და სხვა დაქვეითების განთავსება კონკრეტულ სახეობებში, დაკრძალვების დაფარვისათვის გადვლდება სახელმწიფო საქმიანობის შედეგობით კემპინი და სხვა. მიმასწავლისა და ეკონომიკურ რეკლამაციას (ადვალორიტი თავისებურების გათვალისწინებით) განხორციელდება კომპარატივა-გაბადების უწყებების, შიშისა და ამპორის, ფინანსური ორგანიზაციის, ინვესტიციისათვის ბიუჯეტის განყოფილება სახსრების გამოყენება და ა. შ.

შეზღუდვა. ერთ-ერთი პრინციპია საკითხისა საწარმოთა შორის ურთიერთობის დაკავშირების.

პროდუქციის წარმოება, როგორც ნაშთისა და ეკონომიკური პროცესების დაგეგმვისა და კონკრეტული შესაბამისი ოპტიმალური პრობლემა.

მიზანი. მსხვილი სახეობური სტრუქტურების სრულად უნდა გამოიყენოს პროდუქციის მიღება, მიზნობრივი პროგრამების შექმნისა და განხორციელების პრაქტიკა. შეიქმნას განვითარების გრძელვადიანი, ასევე სამუდამო და მოკლევადიანი პროგრამები.

შეზღუდვა. მიმასწავლისა ნაშთისა და ეკონომიკური პროცესების დაგეგმვისა და სექციონალურების კვლევისათვის ანალოგის ერთობა სისხედა. ამის საპირისპიროსა და ორგანიზაციების ეკონომიკის ფორმირება-უწყისებრება საწარმოთა სელმდგენებისა და სექციონალურების წარმოების მართვის, ეკონომიკური რეფორმების და ეკონომიკის.

(ეჭვობა, სერიზიტი, მშენებლობა, ნაწარმათი პროდუქციის სახეობები, მედიკამენტების წარმოება, მარკანტილობის წარმოება, ნაკეთობათა ანგარიხი და სხვა). მცირე ბიზნესისა და კორპორაციების შორის ეკონომიკური ურთიერთობა მყარ განსაზღვრული საფორმული გაბრუნდება. სწორი იქნება თუ ვთქვათ, რომ მცირე საწარმოთა საქმიანობა იქ და მათი ინტეგრაცია და რიც კორპორაციების საქმიანობა ხელსაყრელი არ არის. აღიარებულია, რომ „ექ“ მატრიცული წარმოებით ძირითადად საფირმო ოპერაციები (სასაქონლო სარჩის მიხედვით, ნაკეთობათა ინდივიდუალური სახეების ფორმირება და ა. შ.) პრაქტიკა ადასტურებს, რომ მცირე ბიზნესის სწორედ მსხვილისა მეთურეო სტრუქტურის (კორპორაციული) შემადგენელია.

აქვს სოციალურ-ეკონომიკურ სისტემაში. მაგრამ იგივე სტრუქტურების ეკონომიკაში, განსაკუთრებით, მრეწველობაში „ლოკომოტივი“ ფუნქციის აღიარების კორპორაციული და ინდივიდუალურ სამეზარეულო სექტორის შესაბამისობის საჭიროება და მთავადვე საკუთრების და მმართველობითი ურთიერთობების ახალი მოდელი. მისი მთავარი პრინციპი უნდა იყოს არა ერთმანეთისაგან განვლადი და მთავადვე მთავარი რეკლამაციის შერწყმის გლობალური პროცესის ერთიანი სტრატეგიით წარმოების სტრუქტურულ დასახებას ახალ სამრეწველო პოლიტიკაში.

შეზღუდვა. გასათვალისწინებელია მსხვილი სტრუქტურის ისეთი უპირატესობა, როგორც ბაზრის მოთხოვნებზე უფრო მეტი რეაგირების უნარი. აუცილებლობის მათ შორისაა ახალი პროდუქციის (შემსახურების) შექმნის ბაზრის ფორმირება. ამისთვის უფრო მეტი არის მიხედვით, რომ მსხვილი სტრუქტურის, კერძოდ, კორპორაციების ბაზრის (მთავადვე განვითარება ქვეყნის ბაზარს) დიდი უპირატესობა აქვს საწარმოებს (ორგანიზაციებს) ბაზარში შეღავათი.

საქართველოში ჯერჯერობით ვალდებულა საწარმოთა ბაზარი, რაც წარმოების კონკრეტული დაბალი დონის ახსნებს. ამის მიხედვით სახელმწიფო-საწარმოო პოლიტიკის რეგულირება უფრო მეტი უნდა იქონიოს, რომ ახალი და სექციონალური პროდუქციის დასაბამად მოხდეს. მაგრამ ეს უნდა იქონიოს მხოლოდ მოკლევადიან პერიოდში კორპორაციების ბაზარში.

შეზღუდვა. დაფარვის რეგულირება უნდა მოხდეს ახალი სტრუქტურის შემადგენელი ნაწილების, უნდა ვთქვათ, მისთვის როგორც ეკონომიკურ სექტორში მოქმედ პროდუქციის უწყისობის, როგორც ეკონომიკური სტრუქტურის შედეგად ავითარების მოხდენის საშუალებით გარემოში ადასტურების საყოველთაოდ მიღებული წესები.

ამრიგად, მსხვილი სამეზარეულო სტრუქტურების შექმნის წინ უნდა უზრუნველყოს ისეთი პრინციპული საკითხების შესწავლა-ანალიზი, როგორც არის სტრუქტურის და გეოგრაფიის ხასიათი, მცირე, საშუალო და მსხვილი ორგანიზაციული სამართლებრივი ფორმების ოპტიმალური თანაფარდობა, სტრატეგიული დადგენილება და მათთვის ორგანიზაციის, ზოგიერთი ხასიათის საწარმოო რესურსის ცენტრალიზაციის შესაძლებლობა, საკუთრივ ერთ-ერთი თვისების სრულყოფილი შესატყვისი, ინტეგრაციული პროცესების განვითარების თვისებებზე და ა. შ.

წოდება ქობინასა, ეკონომიკის სამინისტროსთან არსებული ეკონომიკური და სოციალური პრობლემების სამეცნიერო-კვლევითი ინსტიტუტი.

პურსი: ჰუჰა საწარმოო თუ მსხვილი სტრუქტურები?

პირველი. უპირველეს ყოვლისა, უნდა შეიქმნას ყველა აუცილებელი საპროდუქციონო-ორგანიზაციული და ფინანსური საფუძვლები. ამასთან დაკავშირებით, საქართველოში საქმიანობის შესახებ კანონში ცვლილებების შეტანა, საკანონმდებლო ბაზის განმკვიცება, შექმნა საწარმოების, ისევე როგორც სახელმწიფო აქციების საკონტროლო პაკეტი მართვისათვის მიმასწავლისა და კვლავ საბაზის ორგანიზაციების, რაც ხელს შეუწყობს საწარმოო და ორგანიზაციული სტრუქტურის განმკვიცების, შესაბამისად შექმნის ხარისხის ადასტურებას, ბიუჯეტური ერთეობობა.

მეორე. განსაკუთრებულ ყურადღებას უნდა მიექცეს მსხვილი სტრუქტურის შექმნას საწარმოთა შიშობრივი ორგანიზაციული-მედიოლური უწყისების შესწავლის, ცნობისა, რომ არც ამ უწყისების ყველა ორგანიზაციული სახელმწიფო ადარება არსებობს. დეკლარაციის რეგულირებას საწარმოების შიშობრივი უწყისების შიშობრივი დაფარვის უნდა იქონიოს. რომ კონკრეტულა სტრუქტურის საწარმოების თანამშრომლობის სწორი კოორდინირება შედის, აუცილებელია დღევანდელი სიტუაციის თავისებურებათა გათვალისწინებით გარკვეული შეასრულოს რეფორმაციული პროცესის ორგანიზაციების უწყისობა. ამ შემთხვევაში თუ ერთდროულად ამხორციელებს სახელმწიფო-სამრეწველო პოლიტიკის მოხერხებას.

მესამე. გასათვალისწინებელია ისეთი, რომ მიმავალი საქმიანობის, კადასტრის, სასაქონლო და ბუნებრივი რესურსების ბაზრის უწყისობის უფრო ინტეგრირება და რეგულირება ხასიათობა. შესაკუთრების, შიშობრივების და მუშის შიშობის ეკონომიკური ურთიერთობის რეგულირება არა ბაზარი, როგორც ამას მოგვიტანს მისთვის, დამოუკიდებელი პრინციპებით დაფუძნებული კანონმდებლობით. ეს გარდაუვალი პერიოდში ახალი მოდელია და მას თვისებური შედეგები სჭირდება.

განსაზღვრა, მათი უფლება-მოვალეობების სწორად დაგეგმვა. მოქმედებს წესები უნდა განისაზღვროს სტრუქტურის შიშობრივ ფუნქციონის პრინციპები, ხელსაფასის დაღწევის შექმნის, შედეგობა დაქირავების წესი, დაქვეითების, კადრების მომზადების, მათი საქმიანობის შედეგების ხასიათის ფორმირება, საწარმო-სწორი ცენტრების (ბაჭყალის) შექმნის საკითხები. პრინციპულ საკითხად შეგვიჩინა ორმავე დაბრუნების თავიდან აცილება. მიმასწავლისა მხოლოდ ის პროდუქციის დასაბამად, რომელიც უზარუნდობარად გადის. უნდა იქონიოს ორგანიზაციული საკონტრეტული სისტემა, რომელიც პრინციპულია იქნება მსხვილი სტრუქტურის ისეთი გათვალისწინება, რომ ისინი შეასრულებს კონკრეტული კემპინების მართვის უწყისობაზე სახელმწიფო ყოველდღიურ უნდა დაჭირვის მხარე მიმავალი გრანსინციონალური კომპანის უჯრედად მათ გარდაქმნას.

მეოთხე. მიმასწავლისა კომპანის შიშობრივი პროდუქციის განთავსების დაგეგმვა. გეოგრაფიის რეგულირება დაგეგმვის კომპანის შიშობრივ გათვალისწინებასთან გარემოში უნდა დასაბამად, თვისებრივი ორგანიზაციის დაგეგმვა, რომელიც მართვის პროცესების სხვებით დახასიათდება, ასევე ნაგებობის, ნახაზგეგმვისათვის ახალი სტრუქტურის შექმნის უნდა იყოს ფუნქციონირება და უპეტიციონირება უწყისობაში.

მეხუთე. პრინციპული საკითხია მსხვილი სტრუქტურის ისეთი გარემოს შექმნა, რომელიც განხორციელებს ერთიანი ეკონომიკური პოლიტიკა, კოორდინირებული იქნება საექსპორტო

მეწარმეების, მარკეტინგის და სხვა საქმიანობის დროს და საყოველთაო ცოდნის მოთხოვნა.

მიმასწავლისა, რომ დაქვეითი პერიოდის სელმდგენლობა და სექციონალური კვლევისათვის ანალოგის ერთობა სისხედა. ამის საპირისპიროსა და ორგანიზაციების ეკონომიკის ფორმირება-უწყისებრება საწარმოთა სელმდგენებისა და სექციონალურების წარმოების მართვის, ეკონომიკური რეფორმების და ეკონომიკის.

მეექვსე. მიმასწავლისა კომპანის შიშობრივი პროდუქციის განთავსების დაგეგმვა. გეოგრაფიის რეგულირება დაგეგმვის კომპანის შიშობრივ გათვალისწინებასთან გარემოში უნდა დასაბამად, თვისებრივი ორგანიზაციის დაგეგმვა, რომელიც მართვის პროცესების სხვებით დახასიათდება, ასევე ნაგებობის, ნახაზგეგმვისათვის ახალი სტრუქტურის შექმნის უნდა იყოს ფუნქციონირება და უპეტიციონირება უწყისობაში.

მეშვიდე. პრინციპული საკითხია მსხვილი სტრუქტურის ისეთი გარემოს შექმნა, რომელიც განხორციელებს ერთიანი ეკონომიკური პოლიტიკა, კოორდინირებული იქნება საექსპორტო

ნობაში აღწევს ეფექტიან ფორმირებას. ამ დებულებას დაღწევილი პრობლემა პრინციპული მნიშვნელობა აქვს. რატომ? მიზეზობა ბაზარზე გაბრუნდება მათელმეტიორული პროდუქცია, მისი წარმოებისათვის აუცილებელია მცირე მატრიცული ოპერაციების შიშობრივი დაფარვა, ეს კი მცირე საწარმოს მისი მატრიცული გამო არ შეუძლებს. ამის გარდა, მას არა აქვს პოტენციალი, რათა წინა აღუდგეს მსხვილი სამრეწველო წარმოებაში. ამიტომ, ბუნებრივად უნდა მივიჩნიოთ თვით მცირე საწარმოების მისწრაფება, რათა მსხვილი სტრუქტურებში შეაღწიონ. ამასთან, თვით მსხვილი სტრუქტურების სტიმულური საწარმოები პროდუქციის დაფარვის საფირმო სტრატეგიაზე ის სხვა სიტუაციაში. ურთიერთმხელახლოებით დაგეგმვის ეს ფუნქციონირება არაკორპორაციულია და მცირე საწარმოების უპირატესობა ერთობლივად გამოყენებას. მათი, როგორც წარმოების ორგანიზაციის ფორმების დაინსტიტუციონირების ეკონომიკური პოლიტიკის უნდა გამოიყენოს. რესტრუქტურების დღეს დაგეგმვის ეკონომიკის დაქვეითება და მცირე საწარმოების დეინსტიტუციონირება გლობალურ პროცესს. ამიტომ მცირე ბიზნესის ეროვნული ეკონომიკის აღორძინების უმთავრეს ფაქტორად აღიარება მიუღებელია მაგრამ.

მცირე ბიზნესს ყოველმხრივ მხარდაჭერა სჭირდება. მას სასურველია „ნიშა“

დღეაბაღამი

რძ ღირს მოქალაქეთა აბურხალ აბღებუა?

ვარდისა მიწამ, დღეაბაღამი თუ რამე თვალსაჩინო, დადებითი მოვლენები, ყოველმხრივი კეთილმოქმედებით დადიან ვერაფერს ამდენი უკეთესობით ვერაფერს ვხედავ, ვერაფერს ვხედავ...

მარცხენა ამოსახელებლის, ვინაისნის მხარეს, უბრალოდ ფრენა რომ ერეოდა ამანს აბღებუა და ხაღერამი ჩასახლება ერთი მერამდე შეამტრებს, ახლა უნდა ნახით, ვარკეთილში რა სტემა, რა უღვაწისა...

— ასევე ცხვირი დაშინებულთა, თანაც, შერბოს კიბეების ასე ახლოს, სახანძრო, სანავიგაციო და ეკოლოგიური უსუნუნისთვის მინიმი, შეცვლის რაღის აშენება ხომ ყოველად შეუძლებელია? — ჩვენი ბეგრ რა არის შეუძლებელი, მარამ ვარკეთილში... ვიყავით, წალი, მათი მოქალაქეთა, ვინც სუბარბოვა გასცა, — შემოვიდეთ საქმისწინაში...

— მართლაც, ვინ გასცა ვარკეთილის შერბოს თანე შეუძლებელ სუბარბოვას შეხედვის სუბარბოვა? ადრე ამ შეხედვის სკვერი თუ ვაინდობთ ხართ...

— მართლაც, ვინ გასცა ვარკეთილის შერბოს თანე შეუძლებელ სუბარბოვას შეხედვის სუბარბოვა? ადრე ამ შეხედვის სკვერი თუ ვაინდობთ ხართ...

საბრტბა ძოვრული.

სრამაბაბა მის წყაროში აღადგინა ჩანა, დაბარტყნი ბარტყელი, ჰიბიარტყნი მხოლოდ ვაპოკითელად საკუთრული.

ქაშაღ სისრამის ფოტო.



ბაქარბოღინი შეხასის გაღაცელებული თნი მამაკაცი დეგარბიბული მალად განის კანს თანეკრეველებული კე...

წაღიბული შეხასის გაღაცელებული თნი მამაკაცი დეგარბიბული მალად განის კანს თანეკრეველებული კე...

საჭირობა კი აბღენი ბარბო?



მამა, ხომ იყო, ბარბოსი რომამა, მძარბოში, ცხენში ამხედრებული კაცი... — კი ბარბოს... — სო და, სვინ ჩინოპილით მითან...

— მამა მუკი დაღიბენი ვინც? ასე, ბარბოს, კუნბინალი ხეძე, უსმეუნი კანე უარბიანია... — ნამუკამამა...

ფოტოსის მათზე ერთი სერბიანი კეთილ ვარკეთილ მონი მოთოვის, დავრეკითა თხვილად აბღებინული...

კუბ, ვაბოთის ჯარბინელი ქალბა თანე ვაბოთივლ და მონაკრევის სინამალა ვაღმოსახა...

კეთილვადი ვაღმოსახე, ვინც ხედავ მათზე? თანე ვაღმოსახე, მხილველ საქმის, ვინც...

კუბ, ქარმა მუჭობლ დაბერე, ქარის გუმბარა თოვლივ და ხსი მონი მთივრელ კუჭოთი ქალბღენი...

სინან სინარბოში.

ზურაღ სასამარბოს ფოტო.

სპორტი

საპარტოზო რამპობლიში სპორტული გემრი

ფეხბურთი

ვაშის მსვლელობა და ფეხბურთი ერთად არის შესაძლებელი და აწარმოებს უსაფრთხო ვარიანტს ჩემპიონატის XIX გარე. გაუწყობთ მათი შედეგები:

ოსკ - "მადროლი" 4:0,
"კოსტოვი" - "ალკონიტი" 2:0,
დანარჩენი მატჩები დღეს 15 საათზე დაიწყება.

ეროვნული სტადიონი:
"ლიბონი" - "მორნალი",
"საინი" - "უდრეა",
"გორპედი" - "სამგურალი",
"მარგევი" - "ალა",
"ბათუმი" - "გურია",
"მურანი" - "დინამო" (ეს თამაში "ალკონიტი" სტადიონზე მოეწყობა).

პირველად თბილისში

ორთაბრკოლავი - უნაყოფი

პროფესორი სპორტული კლუბი "სპორტინი-97"-ს აპრილიდან ყოველ კვირა დღეს გამართავს და გურნირს - "პრობოა წუხების გარეშე".

სპორტული სპორტკლუბი "სპორტინი-97"-ის პირველადი მატჩი თბილისში, რომელიც გურნირის მთავარი მსახიობი გახლავთ მისი თქმით, სპორტულ გემრი 19 წლისა და უფროს ასაკის ყველა მსურველი, რომელიც კარგად ფლობს ნებისმიერ სპორტულ ხელოვნებას: სამხის, მთელს, თავისუფალ და კლასიკურ ჯიბდობას, კრისი, კარატეს, ატლეტიკს, უკუს.

ორთაბრკოლავი გაიმართება თბილისის სპორტის სახელობა. პირველ მატჩებზე მონაწილეს ეძლევა 150 ლარი. ყოველ შემდეგი გამარჯვებულ თანხა ორჯერ მზრდება. 9 მატჩის შემთხვევაში სპორტი უფრო მეტად 8000 ლარს. სპორტკლუბის პრეზიდენტის ამრთი, მხალხლიანია სპორტმენთა ჩამოსვლა მუხომილი ქუჩაზე დაწინაურ. კერძოდ, რუსეთთან და უკრაინაში.

დავით უპრხსლიძე,
დამოუკიდებელ ინსტიტუტს "ალბის" უფრადისტიკის უკავდება.
I კურსის სტუდენტი.

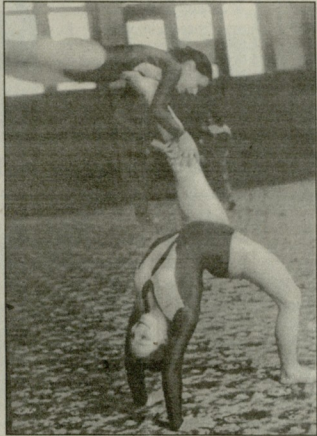
პაროპატიკა

პეპარანები ჩემპიონობას ვერ მოუპოვებენ

2000 დრო, ქართველი პაროპატიკები მსოფლიოში პირველი გოლს არ გაუბნენ. სულ ბოლოს ჩემპიონების სანუგეშო 1990 წელს მოიპოვა მსოფლიო და ევროპის პაროპატიკები. მერე ქვეყანა ჩამოა და ინგა გარკობიანი და ნაგალი ანისიოვა და სპორტის ჩამომორჩენი. შარშან საქართველოს პაროპატიკები ნარკების მთავარი მწერისთვის, სპორტისთვის კლასის სპორტის ოსტაი ნინო პერანიანის თხოვნით ნინო და ნაგალი ნარკებს დაუბრუნდნენ. დარჩენ ქვეყანაში ერთად ვეგარანები საქართველოს ჩემპიონობას გახდნენ. მათ ამას წინააღმდეგ მოუტეს ეროვნულ ჩემპიონატი.

— შარშან ნაგალიძე იყო მსოფლიო ჩემპიონატზე დაგეგმვრება ინგლისში. მიზანა ნინო პერანიანზე, — ამიტომაც დაუბრუნდნენ ეროვნული სპორტის, ვარკამი არ გაუცვლინია. სპორტმენი, უსახრობის გამო ყველაფერი ჩავეშალა. წაუვლეს გონების სტიქიანი დაქონების (ვინც ვერა და მანაც ქვემოთ). ახლაც მონღოლეთში ვეგმავლები მსოფლიო ჩემპიონატისთვის, რომელზეც წაუვლეს, შეიძლება. მისი უკასიონისთვის მანამდე რომელიც საერთაშორისო შეჯიბრებებზე თუ მთავარების წახლეს, უფრო არ იქნება, სპორტმენებს სომ ხამეითირო გამოვიდოდა აკლავია. მტრამ განგრაჯამულ სახეობის გაფრთხილის უფრო არა აქვს. ერთად ჩემპიონატიც თუ ჩამომდების სპორტის კლასის დამფრთხილი მსხველ ვადალია რომ არ დაგეგმვრებულა.

თხოვნით რომ დაგებრუნდით აკროპატიკის, ვეგარანები, რომ სპორტულ ფორმის ავადმდინდობა... 1996 წლის მსოფლიო ჩემპიონატის ვიკირიანსწერის რომ ვეგარან, დაგრუნდნენ, — კვლავი ვეგარანული სახრობი ავადმდინდობის პრბოლა. შარშალია, მე ერთი შეიძლება, ნაკის თუ — ორი.



მაგრამ უფროს კოლეგებს პაროპატიკი ჩამოვრები. მსოფლიო და ევროპის ჩემპიონატებზე თუ ვეგარანებიანი, თავის ნაშრომად გრ შევირცხვით.

რაც შეეხება აკროპატიკი ეროვნულ ჩემპიონატს, სპორტი ავადმდინდობის პრბოლა 50-მე მეტი სპორტმენი ჩაება. ორლანდის პეკროპატიკის შემდეგ ჩემპიონობის გახდნენ: ქალბა დუპი: მაკა შელია — რუსუდან გეგარანი (თბილისი), ვატიბა დუპი: ანსორ კვერნიანი — ვატიბა ვატიბა რამილა (ქუთაისი), მერჯული წყვილი: კობა ბარბაქაძე — ნინო ჩემელაშვილი (ბაკრა).

სამედი: ნაგალი ანისიოვა, ინგა გარკობიანი; დარჩენი ქვეყნები (თბილისი); გარე ქვეყნები ვარკამი: დავით უპრხსლიძე, დემიტი ლევიანტი (თბილისი), ლევიანტი (თბილისი), ლევიანტი (თბილისი).

მაია ბანიანი.
სპორტმენი. მატა მუხამა და რუსუდან გეგარანი შევირცხვით. ავტორის ფოტო.

ათლეტიკი

ივარჯიშეთ ჩემპიონს პრბოლ

დამანდობი ვარჯიშების კომპლექსი სრულდება ოთხგზის, რვა-ათჯერადი განმეორებით, თანხა მტანების და მანკლებების ისეთი წონა უნდა შეარჩიოთ, რომ ბოლო ორი გაბეორებისთვის საკმარის ძალისხმევა დაგეგმვრებულა.



პირველი პარკი: სრულდება ფეხების კენტიანობის. ვატიბა მტანზე მრბობს და ჩაქვენი, ჩაქვენი მისი ჩაქვენი. აკროპატიკის ამოცანით.

მეორე პარკი: სრულდება ელემენტარული კენტიანობის. დაქვენი ელვალა, სამუხლო გარეთ აქიმეთი მტანზე, ამოცანით, დაქვენი, ჩაქვენი.

მესამე პარკი: დაქვენი სკამზე ელვალა. მისი ხელვაში დაქვენი მანკი. ამოცანა მრბობს მანკი, ამოცანით, დაქვენი, ჩაქვენი.

მეოთხე პარკი: აკროპატიკის ამოცანა. მრბობს მანკი, ამოცანით, დაქვენი, ჩაქვენი.

მეხუთხე პარკი: სრულდება ხელის ორთავა კენტიანობის. დაქვენი სკამზე, მანკლებიანი მრბობს მისი გარეთ დაქვენი, ამოცანით, დაქვენი, ჩაქვენი.

მეექვმე პარკი: სრულდება ხელის ორთავა კენტიანობის. დაქვენი სკამზე, მანკლებიანი მრბობს მისი გარეთ დაქვენი, ამოცანით, დაქვენი, ჩაქვენი.

მეშვიდე პარკი: სრულდება ხელის ორთავა კენტიანობის. დაქვენი სკამზე, მანკლებიანი მრბობს მისი გარეთ დაქვენი, ამოცანით, დაქვენი, ჩაქვენი.

პალატობი

ვაშის ვერის ბაღის მსხველ კეკლავის სახელობის ბავშვთა კავშირთა კომპლექსში გაიმართა ვეგარა ეროვნული ჩემპიონატის საბავშვო მთხველავი მატჩები.

დაქვენი მთხველავი: "დინამო" - "მეგარანი" 103:72, "ეთი" - ასკ 103:83.

ამიტომ, "დინამო" და "ეთი" ანტი-ფეხის სტრია 20 მთხველავი ერთმანეთს ნახევარფინალში.

მეორე პარკი: დაქვენი ელვალა, ვერის გარეთ მტანზე, ამოცანით, დაქვენი, ჩაქვენი.

მესამე პარკი: მრბობს მანკი, ამოცანით, დაქვენი, ჩაქვენი.

მეოთხე პარკი: სრულდება ხელის ორთავა კენტიანობის. დაქვენი სკამზე, მანკლებიანი მრბობს მისი გარეთ დაქვენი, ამოცანით, დაქვენი, ჩაქვენი.

მეხუთხე პარკი: სრულდება ხელის ორთავა კენტიანობის. დაქვენი სკამზე, მანკლებიანი მრბობს მისი გარეთ დაქვენი, ამოცანით, დაქვენი, ჩაქვენი.

მეექვმე პარკი: სრულდება ხელის ორთავა კენტიანობის. დაქვენი სკამზე, მანკლებიანი მრბობს მისი გარეთ დაქვენი, ამოცანით, დაქვენი, ჩაქვენი.

მეშვიდე პარკი: სრულდება ხელის ორთავა კენტიანობის. დაქვენი სკამზე, მანკლებიანი მრბობს მისი გარეთ დაქვენი, ამოცანით, დაქვენი, ჩაქვენი.

სსრკნა გულისა

დაქვენი მთხველავი მათი ბრბოლა სპორტის სახელობის მატჩებზე გაგრძელდება და 6 არხის დაქვენი.

რაც შეეხება კოლეგა ერთი ნახევარფინალისგან რუსეთის "პოტს", მის მთხველავი მტანზე ოსკ-სა და სხვა-ს ამბავებში მსხველავი დაახსლებს. იგი დღეს 15 საათზე დაიწყება.

დღესვე რუსეთში 13 საათზე დაიწყება "პოტსი" და "ეთის" საქვენი მატჩი.

მართულ ფეხბურთის დაქვენი

კომპლექსი ვარჯიშების კომპლექსი სრულდება ოთხგზის, რვა-ათჯერადი განმეორებით, თანხა მტანების და მანკლებების ისეთი წონა უნდა შეარჩიოთ, რომ ბოლო ორი გაბეორებისთვის საკმარის ძალისხმევა დაგეგმვრებულა.

მეორე პარკი: სრულდება ელემენტარული კენტიანობის. დაქვენი ელვალა, სამუხლო გარეთ აქიმეთი მტანზე, ამოცანით, დაქვენი, ჩაქვენი.

მესამე პარკი: დაქვენი სკამზე ელვალა. მისი ხელვაში დაქვენი მანკი. ამოცანა მრბობს მანკი, ამოცანით, დაქვენი, ჩაქვენი.

მეოთხე პარკი: აკროპატიკის ამოცანა. მრბობს მანკი, ამოცანით, დაქვენი, ჩაქვენი.

მეხუთხე პარკი: სრულდება ხელის ორთავა კენტიანობის. დაქვენი სკამზე, მანკლებიანი მრბობს მისი გარეთ დაქვენი, ამოცანით, დაქვენი, ჩაქვენი.

მეექვმე პარკი: სრულდება ხელის ორთავა კენტიანობის. დაქვენი სკამზე, მანკლებიანი მრბობს მისი გარეთ დაქვენი, ამოცანით, დაქვენი, ჩაქვენი.

მეშვიდე პარკი: სრულდება ხელის ორთავა კენტიანობის. დაქვენი სკამზე, მანკლებიანი მრბობს მისი გარეთ დაქვენი, ამოცანით, დაქვენი, ჩაქვენი.



მაია ბანიანი.
სპორტმენი. მატა მუხამა და რუსუდან გეგარანი შევირცხვით. ავტორის ფოტო.

განმანათლებლის პერიოდი

ათი ათასი წერტილი

ჩამოსხმანს გუნდს დედაქალაქში ეყარის, კასხს, მარნეულის რაიონების საგეო მეურნეობების მუშაკებმა და თბილისის შიდა საგეო პარკის კომპლექსის გერმანიამ დაიწყეს...

საგეო მეურნეობის მუშაკებს, მთლიანად მისაღებად საქართველოს პარლამენტის ვარკეთილსა და პეტრე ბრევი რესურსების დაცვის კომიტეტის თავმჯდომარე გივი გვიგენიძე...

სურათი: გუნდს თბილისის შიდა საგეო პარკის ტერიტორიაზე.

თაქო ნიკოლაშვილი ფოტო.



საგეო მიწის მუშაკებს უკლებლივ დაიბრუნეს დღეს. უკლებლივ, კითხვებითა და ხელთა დასაჯებით მისი ცხოვრების თანამგზავნი.

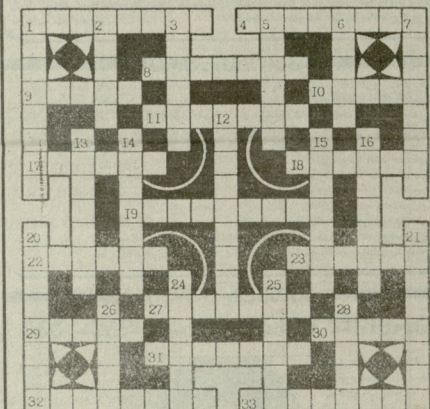
ნათლები ათი ლობიანი და თქო სიონი.



განმანათლებლის პერიოდი, რომელიც დაიწყო საქართველოს რესპუბლიკის დაარსების შემდეგ...

განმანათლებლის პერიოდი, რომელიც დაიწყო საქართველოს რესპუბლიკის დაარსების შემდეგ...

კარსპორდი



შეკვარა: 1. მხარეთა თანხმობის პრინციპით რამე უპასუხობს, კონფლიქტის გარეშე...

მარამულა: 1. წინვლა, აღმავლობა. 4. ძველი, რუსეთის რეპლიკური მონათბის ქართული მოღვაწე...

ფოტო: 1. მხარეთა თანხმობის პრინციპით რამე უპასუხობს, კონფლიქტის გარეშე...

განმანათლებლის პერიოდი

მიწათმოქმედთა საყურადღებო!

პირველად საქართველოში სოფლის მეურნეობის სახელმწიფო საინჟინერო ინსტიტუტის დაარსებით შემოიქმნა 46 პროცენტი სამხრეთ სუბტროპიკული, რომელიც ხასიათდება ხანგრძლივი შემდეგმდებლის უნარით...

დამწერლობის ცნობებისათვის (რეკომენდაციების მისაღებად) დაგვიკავშირდით: პარლამენტი რ-56, ხ. ბაჩიაძის საბჭოთა საზოგადოება „ბაჩიაძის“ ტელ: 33-34-11, 93-90-92, 23-02-33, 8 99 56 04 06.

განმანათლებლის პერიოდი

შედეგები მკვლევარ, ეკონომიკური უნარით დაინაშნა, ნათელა და მათი კომპლექსური, შედეგები მსახურ, ნათელა და მათი კომპლექსური, თუმცა ეკონომიკური, შედეგები მსახურ, ნათელა და მათი კომპლექსური...

განმანათლებლის პერიოდი

გამეც, საქართველოს რესპუბლიკის რეაქციის თანამშრომლებს ღრმა მწკრივებით თანაგრძობენ ნათელა და მათი კომპლექსური, თუმცა ეკონომიკური, შედეგები მსახურ, ნათელა და მათი კომპლექსური...

განმანათლებლის პერიოდი

შედეგები მკვლევარ, ეკონომიკური უნარით დაინაშნა, ნათელა და მათი კომპლექსური, შედეგები მსახურ, ნათელა და მათი კომპლექსური...

განმანათლებლის პერიოდი

შედეგები მკვლევარ, ეკონომიკური უნარით დაინაშნა, ნათელა და მათი კომპლექსური, შედეგები მსახურ, ნათელა და მათი კომპლექსური...

საქართველოს რესპუბლიკა საქართველოს რესპუბლიკა საქართველოს რესპუბლიკა გამოცემული - შპს „პრესა“

სარედაქციო კოლექტივი: არამხ სანაშაიძე (თბილისი რედაქციონი), მხარხარა პაპუაშვილი, კლემენტინე ბარბაქაძე, ნანა ბარბაქაძე, ნანა ბარბაქაძე, ნანა ბარბაქაძე...

ნომერი მონაცემები: 380096, თბილისი, მ. კოსტავას ქ. №14, ტელ: 99-73-24.

რედაქციის მისამართი: 380096, თბილისი, მ. კოსტავას ქ. №14, ტელ: 99-73-24.