

დედოფარი

საქართველოს რესპუბლიკა

ყოველთვიური ლამაზება

№17

6 აპრილი, 1998 წელი

მოსაპალი



ალკოჰოლი

ყაზანი გაეროვითა და დიპლომატიის კომისიის კვლევით ჩამდგარან. აქეთ ბზე იარსება, იქით - ხორბლის მთებსა. ყოველი დღე და წუთი საშურია ახლა.

სოფლის მეურნეობის და სურსათის სამინისტროს მონაცემებით, წინა წელთან შედარებით 36.791 ტონით ნაკლები მოსავალი მოწველი. მიზეზი - ისევ უდავო ამინდები! თუმცა, რეკორდული მოსავალი მიიღეს ასურეთში - 1 ჰექტარზე 60 ცენტნერი ხორბალი.

30 თვის მონაცემებით კი - კახეთში აღებული 52.427 ტონა (18 ცენტნერი). 49.982 ტონა მარცაი (საშუალოდ 9.6 ცენტნერი).

ქვემო ქართლში 266.612 ჰექტარზე 23.488 ტონა აღებული (საშუალოდ 8.8 ცენტნერი).

ზღაპარულად 16.648 ჰექტარზე მიღებული 30.045 ტონა (18 ცენტნერი).

მცხეთა-მთიანეთის რეგიონში აღებული 2.545 ჰექტარი ფართობი, 2.730 ხორბალი (10.7 ცენტნერი).



გულს ნუ გავუტყვის სოფლის მუშაკი

იმერეთში 852 ჰექტარზე მიიღეს 1.447 ტონა მარცაი (17 ცენტნერი). რაც შეეხება სამცხე-ჯავახეთს, იქ თავიდანია კულტურების მოსავლის აღება ჯერ არ დაწყებული.

ცნობილია, რომ ჩვენი ხორბლის პერი მხოლოდ 3-4 თვეს გამოიყენებს მოსახლეობის, ისეც ცხადია, რომ საქართველოში სასოფლო-სამეურნეო პროდუქტებზე სარეალიზაციო ფასები მიუღწევად მსოფლიოში ყველაზე დაბალია. ფაქტობრივად, ქართველი გლეხი თავს ვერ იჩინებს ნამეგი პროდუქტით, რაც ამინდის მის ღირებულებას იყვანს და მისი სურსათის რაოდენობა კლებს. როდის ექნება ჩვენი სახელმწიფოს ხორბლის ისეთი საყიდები, როგორებიც აქტი მსოფლიოს ყველა ქვეყანაში როდის შეეძლება ქართველ მეურნეობებს თავის ხორბალი გაიყიდოს უხარბუხოდ და არ მიიშინოს თავიდან მამინ, როცა მისი ფასი სოფელ დაბალია? როდის იწინებს სახელმწიფო მეურნეობის ინტერესების დაცვად, მათი შრომის წასახადისკენ?

ეს და სხვა მრავალი კითხვა აწუხებთ ქართველ გლეხებს ალორბისას, რა ქნან, სად შეიძლება მარცაი მამინ, როცა არ სურთ ჩაბნის ფასად მიყიდონ მუშაკის ადებისთანავე?

ამოსაყვამ საქართველოში უკვე დასასრულს უახლოვდება ხორბლის აღება. გლეხი გარანტირებული არ არის, რომ სახელმწიფო შეისყიდოს მის ჰორბალს. მოგმა თბახები გამოთავისუფლება, რომ იქ

წინაპარი

„... ქვეყანა ჩვენი ღონიერი ყოფიდა“

ჩვენს გვერდში, სიკეთე ჩვენი გეოგრაფიის ადგილებსა და წყობისა იმაზე ყოფილა, რომ მინა, ესე იგი მამულად დედული, ცოტად თუ ბევრად უფრო სამართლიანად მორიგებულყოფილა ჩვენს ხალხში, ვიდრე სადმე სხვაგან. საკვირველია, რომ დღეს-აქამომოდ უმაჟულაო, უბრალო კაცი ჩვენი თითქმის არსად არ მოიხვედრება. ამისთანა წყობამ მოშორდა უსათუოდ ჩვენი ხალხი მინაობისაგან, ვიდრე სხვა რამ. ხნა ჩვენი ქვეყნისა ამ წყობაში უნდა ყოფილიყო, და ვიდრე ამ წყობის უფროსად აღმოჩნდნენ ჩვენი მეფეები, იმ დრომდე ქვეყანა ჩვენი ღონიერი ყოფიდა და გასძლიდა მტერს ასე თუ ისე.

ილია შავაშვილი.
წერილიდან „ძველი საქართველოს გეოგრაფიული წყობის შესახებ“.

აზვასათი

ტაქვილი ჩვენი ღმერთო, აკმარე ტანჯვა დევნილებს

მის შერი ჰქვია (გვარის გახლავთ არ ისურვებ). „ღმერთობის“ ბაზრის შესასვლელთან ხის სამუხებზე ჩამოხდარა და სახელდახელოდ გაშლილ დახლებზე მომილოდა და გამლი დაუხედავია. მუხებზე არ აქვია და ნელი, დიდი მოძრაობით უწონის პროდუქტს. ასე, ორმოცდაათი წლისა იქნება, მაინა უფრო ასაკიანი ჩანს. დალილი, გარკვეული სახე აქვს, ჩამქვრილი თვალები, და სველიანად გვიყვება:

— თანამორის რაიონიდან ვარ. კარგი ოჯახი დავტოვე. მშრომელ ქალად მიყვარებოდა. ისეთი ბაღი, ბოსტანი და ყანა მქონდა, ბაზარში სახელდახელოდ თითქმის არცე რაგაიოდი. ეპ, ვინ იყის, ახლა რა დღეა ჩემი მარტინის პლანეტაზე? მარტინთან ერთად ხალხის მიყვარებულნი ვართ. უხელოდ არ უნდა გავიყვებოდი, რა უნდა გავუტყვით ქართველ მშრომლებს, რათა მტეა მონღოლები იღვწონ ქვეყნის დოვლისის შესაქმნელად.

გაქვიალი გარკვეული მოსიყვარული ღუგამი. უნდა მოვეფეროთ სოფლის მშრომლებს, რომ მოსავალზე ხელი არ შეგვიყვებოდეს. სახელმწიფოსგან უნდა იმისი თანადგომის და მხარხმების. სახელმწიფო ხომ ის უხელოა, სადაც გამრეკული მშრომლის თხოვნი მოქუედი ჰქონდა უნდა შეეფერებოდა.

პანანების სიტყვით დამერი ასდის კალის. მწერები მიყვარებენ ნაწევრად მხარხმად მარცაებს და ქოთიოთებენ.

ლია შიღლიაძე.

თემის გაგრძელება

კოლხური აბრეშუმი მთელ დუნიაზე ყოფილა განთქმული

საპროექტო მუშაობების დიდი ხნის ისტორია აქვს. იგი ჯერ კიდევ V-VI საუკუნეების იწყება და დაკავშირებულია ვესტგატორების სახელთან.

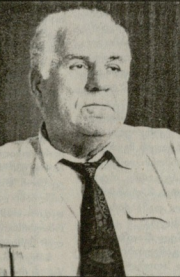
მემორიალ გადმოგვცემს, რომ გოთიურ მეფეს ვესტგატორების საქართველოში მამართლებების მიერ, რომლებსაც განსაკუთრებით ეროვნულად აბრეშუმის შიის თესიყ ჩამოაქვია.

მემორიალ საუკუნეები შემოსევებს, რა თქმა უნდა, ხელი შეუწოდა აბრეშუმის შიის განვითარებისათვის. მაგრამ ქართველ აბრეშუმში მანერ მოხერხებები, თავისი გლავარი და სახელმწიფოსთვის ერთობ საჭირო და აუცილებელ დარგთა შორის მოქცეულიყო.

აბრეშუმი წარმოადგენდა თეთის ფოთლების გარეშე, თეთი კი, ძირითადად, გროსულა და სუბგროსულ რაიონებში ხარობს, ამიტომ მემორიალში მისი რესპუბლიკაში კარგი საფარული ჰქონდა. გუარანა და სამეგრელოში, იმერეთში, კახეთში ოჯახი არ იყო დარღვნილი, აბრეშუმის შიისთვის რომ არ მოეპყლა.

თავდაპირველად, აბრეშუმის პარკი იმერეთში, ქუთაისის ბაზრზე გამოიხდებოდა, აქ ყირადნენ თავს ქვეყნის ყველა კუთხიდან ჩამოსული ვაჭრები, თედულობდნენ ჩვენს აბრეშუმს და ენაბრეშუმდნენ თავიანთი საშრობოში.

კოლხური აბრეშუმი მიუღ ღვინოდა განთქმული.



ასუსტად და ძუსაგარე წარმოებასთან ერთად მუშაობა დაიწყო აბრეშუმის საქართველოში წარმოებაზე.

აბრეშუმის ძუსს ამზადებდნენ თბილისის, ქუთაისის, ოზურგეთის, ხონის, სამგრდის, თედულის საქარბოებში.

ახლო წარსულში აშშ ქალაქ სან-ფრანსისკოში გაბრუნდა საქართველოს გამოყენება თვის სწონება კოლხური აბრეშუმში.

ამბოზენ, სენდლებე წარმოადგენდა ჩვენს აბრეშუმს დაბრუნების მონაწილე ქვეყნების - აზერბაიჯანის, ინდოეთის, იტალიის, იაპონიის, გერმანიის წარმოადგენდა მონაწილეობით. ისინი დღესაც არაა დაღმარდნენ მის მაღალ დონეზე, არც გამოე დაუხედავებია კიდევ საცანგებო პრეზიათ. იაპონური ფორმის სურვილი გამოუთქვამდა გამოყენებ კრედიტ მათთვის ესოდენ საჭირო წინადადება შეისმინა.

მაგრამ... ეს იყო წარსული.

დღეს? რა მდგომარეობაა დღეს ჩვენი რესპუბლიკის ეკონომიკისთვის ერთობ საჭირო დარგი? რა პრობლემები აქვთ, რამხე ხედავენ გამოხატულს. სწორედ ამ საკითხებზე სასაბურთო რედაქციაში მომხდენი მემორიალში სასწავლო-კვლევითი ინსტიტუტის დირექტორი, პროფესორი შიღლიაძე იმსახურებს.

ბაგინი გიორგი სწორედ ის პიროვნებაა გახლავთ, რომელიც ათეული წლებია ამ დარგის განვითარების საქმეს ემსახურება, კარგად იცის მისი საკუთარი. ახვევ დროის იგი ჩვენი მეთვის აქტიური ადგომი და მეთვლეყია.

ბაბინო შიღლიაძე, მარხან თქვენ ეკონომის როლად ბასილანდობის საუბარში (ინტერვიუ დაბეჭდა №8 „დედოფარში“) გულისხმობდა აღნიშნულ დარგში არსებულ კრიზისულ მდგომარეობას, წერდნენ, რომ 1964 წელს 4389 ტონა ციხებად პარკი დამზადდა. ამჟამად ამ მაჩვენებლის 1 პროცენტზე ნაკლებს ვაჭრებობთ, რაც პრაქტიკულად დარგის დაშლას ნიშნავს. მას შემდეგ საკმარისი რაოდენობა შეიქმნა, მაგრამ დღეს ვთქვამ, რომ მემორიალში, როგორც ვთქვამ, ანუ, როგორც ხშირად წერენ, სოფელი - ყინული გადარჩა?

— დიახ, დარგი გადარჩა, მის სიყვარულს ნიშნავს უბრუნებდა, თუმცა სათუთაო თუ არ მოეპყრობით, შეიძლება, მალე ისევ მაქრეს.

მემორიალში მოსახლეობის თედა შეისოვლის მნიშვნელოვან წილს წარმოადგენდა ყოველივეს, რადაც აბრეშუმის პარკის წარმოება, გადამამუშავება და ქსოვა ყველაზე პრესტიჟული საქმედ ითვლებოდა, აბრეშუმის დიდი გზა საქართველოში უღ გადიოდა. ამიტომ მის აღორძინებას მემორიალში მის აღორძინებას უნდა მოეპყვებ. ეს დარგი ფართოდ იყო გავრცელებული საქართველოში და ხალხში საოთხარი პოპულარობით სარგებლობდა. ფართოდ გამოიყენებოდა ქალების, მოხუცებისა და მონარდების შრომა. დასაქმებული იყო 100-120 ათასი კომუნა, ხოლო პარკის პირველად გადამამუშავებას 5-6 ათასი მუშა და ინტენსივი უსახურებოდა.

— როგორც ჩემთვის ცნობილია, მემორიალში მოსახლეობის დიდი წილი მემორიალში მოსახლეობის მნიშვნელოვან წილს წარმოადგენდა ყოველივეს, რადაც აბრეშუმის პარკის წარმოება, გადამამუშავება და ქსოვა ყველაზე პრესტიჟული საქმედ ითვლებოდა, აბრეშუმის დიდი გზა საქართველოში უღ გადიოდა. ამიტომ მის აღორძინებას მემორიალში მის აღორძინებას უნდა მოეპყვებ. ეს დარგი ფართოდ იყო გავრცელებული საქართველოში და ხალხში საოთხარი პოპულარობით სარგებლობდა. ფართოდ გამოიყენებოდა ქალების, მოხუცებისა და მონარდების შრომა. დასაქმებული იყო 100-120 ათასი კომუნა, ხოლო პარკის პირველად გადამამუშავებას 5-6 ათასი მუშა და ინტენსივი უსახურებოდა.

მემორიალში

დღეს ჩვენი რესპუბლიკის ეკონომიკისთვის ერთობ საჭირო დარგი? რა პრობლემები აქვთ, რამხე ხედავენ გამოხატულს. სწორედ ამ საკითხებზე სასაბურთო რედაქციაში მომხდენი მემორიალში სასწავლო-კვლევითი ინსტიტუტის დირექტორი, პროფესორი შიღლიაძე იმსახურებს.

ბაგინი გიორგი სწორედ ის პიროვნებაა გახლავთ, რომელიც ათეული წლებია ამ დარგის განვითარების საქმეს ემსახურება, კარგად იცის მისი საკუთარი. ახვევ დროის იგი ჩვენი მეთვის აქტიური ადგომი და მეთვლეყია.

ბაბინო შიღლიაძე, მარხან თქვენ ეკონომის როლად ბასილანდობის საუბარში (ინტერვიუ დაბეჭდა №8 „დედოფარში“) გულისხმობდა აღნიშნულ დარგში არსებულ კრიზისულ მდგომარეობას, წერდნენ, რომ 1964 წელს 4389 ტონა ციხებად პარკი დამზადდა. ამჟამად ამ მაჩვენებლის 1 პროცენტზე ნაკლებს ვაჭრებობთ, რაც პრაქტიკულად დარგის დაშლას ნიშნავს. მას შემდეგ საკმარისი რაოდენობა შეიქმნა, მაგრამ დღეს ვთქვამ, რომ მემორიალში, როგორც ვთქვამ, ანუ, როგორც ხშირად წერენ, სოფელი - ყინული გადარჩა?

— დიახ, დარგი გადარჩა, მის სიყვარულს ნიშნავს უბრუნებდა, თუმცა სათუთაო თუ არ მოეპყრობით, შეიძლება, მალე ისევ მაქრეს.

ამერიკული აზვანი

სოფლის მეურნეობის კრიზისიდან გამოსავლად დღე რიდი ენიჭება მრავალჯერადი გამოყვანის მქონეებს და არა მარტო ამას, არამედ მათ პორტულ, მაგნიზიუმს და სხვებს, რაც ნამდვილად არ ეფუძნება სტიმულს, როგორც ამერიკა, იტალია, ისრაელი და სხვა.

გა, რომელიც უნდა სასოფლო-სამეურნეო სექტორის განვითარებას და მისი კონკრეტული პრობლემების დაგეგმვას დაეხმოს. ამერიკის სოფლის მეურნეობის განვითარებისთვის მნიშვნელოვან როლს ასრულებს მრავალჯერადი გამოყვანის მქონე მცენარეები, რომლებიც უზრუნველყოფენ მრავალჯერადი გამოყვანის მქონე მცენარეების განვითარებას.



თვის. მისი ფუნქცია დარგის რეგულირების სხვადასხვა ნორმატივების დაცვას, ინსტრუქციების მიწოდებას, მონიტორინგის მოწოდებას, მცენარეული დარგის კონსერვაციას და ბიოლოგიურ სარეზერვუაროების (პარკების) დაცვას, შეუძლია და რეგულირების ორგანიზაციის, სოფლის მეურნეობის განვითარებისთვის მნიშვნელოვან როლს ასრულებს.

დიდი მადლობა, ქეთ და ჯერედ ქედვილები!

— ვინ დადგინდა ვინა და რა იყო თქვენი ამერიკაში გაემგზავრების მიზანი? — ყველა ორჯერ მასწავლებელი, ამერიკულმა სკოლებმა, პროექტის ჩარჩოში გიღიო, იგი ვერ კიდევ საბჭოთა კავშირის არსებობის დროს სხვადასხვა სახეობის პროგრამების ასრულებდა.

— როგორ დადგინდა თქვენთვის და თქვენთვის მნიშვნელოვანი პროექტი? — მანამდე ვერ ვიცოდი, რომელი პროექტი იქნებოდა, მაგრამ როდესაც ვიხილე თქვენი პროექტი, მაშინვე ვიგრძენი, რომ ეს იყო ის, რაც მეც მინდოდა.



ქეთ და ჯერედ ქედვილები მათი შვილებთან ერთად.

— მანამდე ვერ ვიცოდი, რომელი პროექტი იქნებოდა, მაგრამ როდესაც ვიხილე თქვენი პროექტი, მაშინვე ვიგრძენი, რომ ეს იყო ის, რაც მეც მინდოდა.

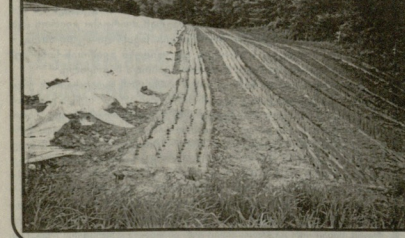
— როგორ დადგინდა თქვენთვის და თქვენთვის მნიშვნელოვანი პროექტი? — მანამდე ვერ ვიცოდი, რომელი პროექტი იქნებოდა, მაგრამ როდესაც ვიხილე თქვენი პროექტი, მაშინვე ვიგრძენი, რომ ეს იყო ის, რაც მეც მინდოდა.

— როგორ დადგინდა თქვენთვის და თქვენთვის მნიშვნელოვანი პროექტი? — მანამდე ვერ ვიცოდი, რომელი პროექტი იქნებოდა, მაგრამ როდესაც ვიხილე თქვენი პროექტი, მაშინვე ვიგრძენი, რომ ეს იყო ის, რაც მეც მინდოდა.

— როგორ დადგინდა თქვენთვის და თქვენთვის მნიშვნელოვანი პროექტი? — მანამდე ვერ ვიცოდი, რომელი პროექტი იქნებოდა, მაგრამ როდესაც ვიხილე თქვენი პროექტი, მაშინვე ვიგრძენი, რომ ეს იყო ის, რაც მეც მინდოდა.

— როგორ დადგინდა თქვენთვის და თქვენთვის მნიშვნელოვანი პროექტი? — მანამდე ვერ ვიცოდი, რომელი პროექტი იქნებოდა, მაგრამ როდესაც ვიხილე თქვენი პროექტი, მაშინვე ვიგრძენი, რომ ეს იყო ის, რაც მეც მინდოდა.

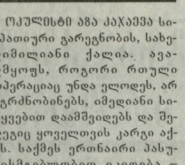
— როგორ დადგინდა თქვენთვის და თქვენთვის მნიშვნელოვანი პროექტი? — მანამდე ვერ ვიცოდი, რომელი პროექტი იქნებოდა, მაგრამ როდესაც ვიხილე თქვენი პროექტი, მაშინვე ვიგრძენი, რომ ეს იყო ის, რაც მეც მინდოდა.



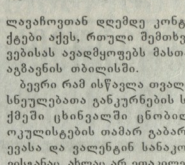
პიისი, პიისი? ასე სოფელი ვერ ახერხებდა მრავალჯერადი გამოყვანის მქონე მცენარეების განვითარებას.

პიისი, პიისი? ასე სოფელი ვერ ახერხებდა მრავალჯერადი გამოყვანის მქონე მცენარეების განვითარებას.

ორი აზვა



ანა ქაჯაშვილი



ანა სოსიანიძე

საქართველოს პარლამენტის წევრი ანა ქაჯაშვილი და ანა სოსიანიძე.

საქართველოს პარლამენტის წევრი ანა ქაჯაშვილი და ანა სოსიანიძე.

საქართველოს პარლამენტის წევრი ანა ქაჯაშვილი და ანა სოსიანიძე.

ელექტროენერჯის პრობლემა

საქართველოს ელექტროენერჯის პრობლემა.

საქართველოს ელექტროენერჯის პრობლემა.



სოფლის დიდ დახმარებას უწყობს ელექტროენერჯის პროდუქცია.

საღვთის კეთილდღეობა ჩვენი ხელთაა

საღვთის კეთილდღეობა ჩვენი ხელთაა.

საღვთის კეთილდღეობა ჩვენი ხელთაა.

საღვთის კეთილდღეობა ჩვენი ხელთაა.

სხვადასხვა

ავტომანქანა, მძღოლი, საგზაო პოლიცია

ამ რამდენიმე დღის წინ გამართულ საქართველოს მთავრობის სხდომაზე სადაც სხვა საკითხთან ერთად განხილულა საქართველოს მთავრობის განცხადებით...



მრავალი ავტომანქანის 88 პროცენტი, ასევე გაუკონტროლებელი მძღოლები და საგზაო პოლიციის უკმარისობა...

სანამ ერთი დავიძინებ, მეორე იძულებულია

პარამ ხანა საქციო საზოგადოებას „კველს“ ირგვლივ აგროვებს, რომელიც მისი აზრით, ხირონანდ ეგრეთ...

„აგრეგატორების გზა“ ქვიშის ტყეშია

მოთხოვნის ბევრად უკლებლად უფრო მსხვილია, რამაც აგრეგატორების გზის მშენებლობის დაწყებას...

სადავოთაგან განსხვავებით, აგრეგატორების გზის მშენებლობის დაწყება...

საქართველოს საზოგადოებას დასაწყისში უნდა შეეწყოს ინტერესი...

საქართველოს მთავრობის განცხადება

საქართველოს მთავრობის განცხადებით, საგზაო პოლიციის უკმარისობა...

საქართველოს მთავრობის განცხადება

საქართველოს მთავრობის განცხადებით, საგზაო პოლიციის უკმარისობა...

საქართველოს მთავრობის განცხადება

საქართველოს მთავრობის განცხადებით, საგზაო პოლიციის უკმარისობა...

საქართველოს მთავრობის განცხადება

საქართველოს მთავრობის განცხადებით, საგზაო პოლიციის უკმარისობა...

საქართველოს მთავრობის განცხადება

საქართველოს მთავრობის განცხადებით, საგზაო პოლიციის უკმარისობა...

საქართველოს მთავრობის განცხადება

საქართველოს მთავრობის განცხადებით, საგზაო პოლიციის უკმარისობა...

შეიღებ მერაბი, მერი ნიკოლოზიძე, რაიმე ქართული ელემენტი, სიმე ნიკოლოზიძე...

საქართველოს ურბანული განვითარების განყოფილებაში, რომელიც...

აფხაზეთის მთავრობის განცხადებით, საგზაო პოლიციის უკმარისობა...

პანამაში 8, 8 VIII, 7 ს. გამოსვენება 9 VIII, 3 ს. გვერდითი განაშენიანება 11, V სად, IV სარი. (გვ. 108).

საქართველოს მთავრობის განცხადებით, საგზაო პოლიციის უკმარისობა...

საქართველოს მთავრობის განცხადებით, საგზაო პოლიციის უკმარისობა...

Advertisement for GSM mobile phones. Text: 'გამოთი GSM უბედური კავშირის სამყარო'. Includes phone numbers and company information.

Advertisement for 'საქართველოს რესპუბლიკა' (Sakartvelos Respublika) with contact information.

Advertisement for 'საქართველოს მთავრობის განცხადება' (Sakartvelos Mtavrobbis Ganctshadeba) with contact information.

Advertisement for 'საქართველოს მთავრობის განცხადება' (Sakartvelos Mtavrobbis Ganctshadeba) with contact information.