

**ევროპის პირველი მსხვილი  
საცხოვრებელი მასივების გაჩენის წინაპირობები,  
მათი დაგეგმარება-განაშენიანების პრინციპები  
და ძირითადი მიმართულებები**

ევროპის საცხოვრებელი რაიონების დაგეგმარების ისტორიაში შეიძლება გამოვყოთ რამოდენიმე ეტაპი, ან მიმართულება, რომლებიც უმეტეს შემთხვევაში გაჩნდნენ ერთდროულად. რაციონალური განაშენიანების დაგეგმარების მეთოდების 1930 წლების დასაწყისის არქიტექტორები ცდილობდნენ შეექმნად საუკეთესო პირობები ბინების ინსოლაციისათვის და ამიტომ მკაცრ ყურადღებას ანიჭებდნენ შენობების განთავსების ორიენტაციას. ისინი ზრუნავდნენ მაცხოვრებლების დაცვაზე საავტომობილო მოძრაობის მავნე ზეგავლენისაგან და ამიტომ გაყავდათ სატრანსპორტო მაგისტრალები საპროექტო კომპლექსების განაპირას, შენობებს კი განალაგებდნენ შეძლების და გვარად ქუჩების სავალი ნაწილის პერპენდიკულარულად. ხარჯების შესამცირებლად ისინი გამოიყენებდნენ ერთტიპობრივ ნაგებობებს და განალაგებდნენ მათ ისე, რომ გაემარტივებინად სამშენებლო მოედნების ორგანიზაცია. აღვთოვანებულნი მკაცრი გეომეტრიული ფორმების სილამაზით, არქიტექტორები აპროექტებდნენ შენობების პრიზმატულ მოცულობებს. მათი ამოცანა იყო „ფუნქციური“ ქალაქების მშენებლობა.

ქალაქების მსხვილი საცხოვრებელი რაიონების ასეთი დაგეგმარება ჩაითვალა სქემატურად, ერთფეროვნულად და კომპოზიციურათ ღარიბული. შემდგომში პროექტირებისას წარმოდგენილი იყო შენობების ახალი ტიპები, გამოიყენებოდა მათი მოცულობების დიფერენცირება და არქიტექტურული გადაწყვეტა გამდიდრებული იქნა ფერის გამოყენებით. შენობა-ნაგებობების შორის თავისუფალი სივრცეები ერთიანდებობდნენ ერთობლივ კომპლექსებში და მათ კომპოზიციაში დართული იყო გამწვანების სხვადასხვაგვარი ფორმები. სქემატიზმის და ერთგვაროვანი

კომპოზიციის აღმოფხვრის მიზნით განსაკუთრებული ყურადღება ენიჭებოდა შენობების კომპლექსების ხასიათს მათი ყველა ფუნქციური მოთხოვნების გათვალისწინებით. ცალკეული ასეთი მიმდევრობა ქალაქგეგმარებაში აღიარებული იქნა „გუმანისტურ ფუნქციონალიზმად“. 50-ანი წლების დასაწყისიდან მრავალი ასეთი ტიპის საცხოვრებელი მასივები იქნა აშენებული, მათ შორის პოლონეთშიც. ასეთი სამშენებლო პრინციპებით დაკავებული საქალაქო ტერიტორიების გაზრდასთან დაკავშირებით წარმოიქმნა ერთფეროვანი საქალაქო პეიზაჟის გაჩენის საშიშროება. გაძლიერდა ოპოზიცია „ფუნქციონალიზმის“ წინააღმდეგ, როგორც მის „დოგმატურ“, ასევე „ჰუმანისტურ“ ფორმაში. ეს გამოიხატებოდა საცხოვრებელი რაიონების დაგეგმარების სხვადასხვა მიმართულებების ახალ გადაწყვეტილებებში, რომლებსაც ხშირ შემთხვევაში ჰქონდათ გეგმარების საერთო ხასიათი. მაგალითად ასე შეგვიძლია ვილაპარაკოთ „ლანდშაფტური“ მიმართულების წარმოქმნაზე 50-60-ან წლებში სკანდინავიის ქვეყნებში. ამ მიმართულებისთვის დამახასიათებელია ბუნებრივი ლანდშაფტის გათვალისწინება და ზრუნვა მის შენარჩუნებაზე. საცხოვრებელი განაშენიანების ტერიტორიებზე გათვალისწინებული იყო დიდი მწვანე მასივები, რომლებსაც კვეთავდნენ მთავარი საქვეითო ტრასები. შენობების განლაგება იქმნებოდა გეომეტრიული რეგულარობის და სქემატურობის კომპოზიციისგან. ცალკეული კომპლექსები განსხვავდებოდნენ მოცულობითი ორგანიზაციის ინდივიდუალური ხასიათით. ფართედ იყენებდნენ სივრცეების და მოცულობების დიფერენცირებას. საცხოვრებელი კომპლექსები დაბალი განაშენიანებით გამოირჩეოდა. ასეთი მიმართულების რეალიზებული პროექტები დადებით შეფასებას ღებულობდნენ იქ სადაც ხაზგასმით იკვეთებოდა ბუნებრივი ლანდშაფტის სილამაზე და მრავალფეროვნება.

სხვა, ახლო თავისი ამოცანებით მიმართულებას შეიძლება დავარქვათ „რომანტიული“. მისი მომხრეები ცდილობდნენ საცხოვრებელი რაიონების ტერიტორიებზე მათი ინდივიდუალური ხასიათის გამახვილებას,

რომლებსაც არ გააჩნდათ თავისი ლანშაფტური ღირსებები, შენობების ფორმების მრავალსახეობით და ფასადებზე ფერების თამაშით.

„მონუმენტური“ მიმართულების ავტორები ცდილობდნენ ერთფეროვანი უსახო გაკრიტიკებული საცხოვრებელი რაიონები დაეპირისპირებინათ მსხვილ არქიტექტურულ მოცულობებთან (კონტრასტი მაღალი ვერტიკალებისა და გრძელი ჰორიზონტალური შენობები, უზარმაზარი თავისუფალი სივრცეები, რომლებიც უზრუნველყოფენ კომპლექსის გამომეტყველებითი იერსახეს შორი ხედვითი წერტილებიდან). როგორც დასავლეთ ასევე აღმოსავლეთ ევროპაში აშენებულია ბევრი საცხოვრებელი მასივები, რომლებიც კომპოზიციურად ასეთი პრინციპებითაა აგებული. მონუმენტალური ეფექტების ძიება იმ ქვეყნებისათვისაც გახდა დამახასიათებელი, სადაც ბატონობდა „ლანშაფტური“ მიმართულება; მანდ ”მონუმენტალიზმმა“ მიიღო თავისებური ფორმები.

დროთა განმავლობაში გადაწყვეტილებები, რომლებიც გაჩნდნენ როგორც სქემატიზმის ალტერნატივა, თავის მხრივ მწვავედ იქნა გაკრიტიკებული.

აღმოცენებული კრიტიკის მიმართულებები, როგორც პროტესტი საცხოვრებელი მასივების სივრცოვანი ორგანიზაციის სქემატიზმის წინააღმდეგ. მან გამოიწვია სრულიად ახალი დინების წარმოქმნა, რომელსაც შეიძლება დავარქვათ „ნეოსქემატიზმი“. ეს მიმდევრობა დაიბადა სკანდინავიის ქვეყნებში ტრადიციებთან დაბრუნების ლოზუნგით, რაც ნიშნავდა იმ დროისთვის არსებული საცხოვრებელი რაიონების მშენებლობის ბევრ პრინციპებზე უარის თქმას. შენობების მწკრივები დაახლოვეს, საქვეითო ბილიკების გაყვანა დაიწყეს სახლებთან და არა გამწვანების ზოლში; დიდი გამწვანების მასივები და სპორტული კომპლექსები განათავსეს არა საცხოვრებელი რაიონების შიგნით, არამედ გარე პერიმეტრზე. ორიენტირების გასაიოლებლად, ქუჩები პროექტირდებოდა რეგულარული ქსელით. ხშირ შემთხვევაში

გამორიცხული იყო შენობების მოცულობების ძლიერი დიფერენცირება და იზღუდებოდა მათი სიმაღლე.

ბევრ გადაწყვეტილებებში შეიძლებოდა გვეპოვა ტრადიციული ქუჩების თანამედროვე ვარიანტისკენ სწრაფვა, და აგრეთვე ფუნქციური მოთხოვნების სრულ აღრიცხვაზე ზრუნვა.

ინდივიდუალურ მშენებლობაში ვლინდება სხვა საწინააღმდეგო ტენდენციები. ერთერთი მათგანი ასახავდა ისეთი საქალაქო ლანდშაფტის შექმნის სწრაფვას, რომელიც მაქსიმალურად მიესადაგებოდა ბუნებრივს. 1945 წლის შემდგომ, ევროპაში გაჩნდა საცხოვრებელი სახლების კომპლექსები, რომლებიც ერთმანეთისაგან არ იყვნენ განცალკევებული და ამ საცხოვრებელი მასივების დაგეგმარების პრინციპები ქმნიდნენ ვრცელ საპარკო ზონას. ასეთი გადაწყვეტილებები შეიძლება მიეკუთნოს „ლანდშაფტურ“ მიმართულებას. დროთა განმავლობაში გაძლიერდა საწინააღმდეგო ტენდენცია - მაცხოვრებლების დაცვის უზრუნველყოფა გარე სამყაროს ჩარევისაგან. 50-ანი 60-ანი წლების მიჯნაზე გაჩნდა ბევრი საცხოვრებელი რაიონი, რომელიც შედგებოდა „ატრიუმის“ ტიპის ერთბინიანი საცხოვრებელი სახლების კომპლექსებისგან. ასეთი ტენდენცია განპირობებული იყო გარემოსგან იზოლაციის სწრაფვით. კრიტიკას დაექვემდებარა „ნეოსქემატიზმიც“, რომელიც მნიშვნელოვნათ უფრო დოგმატურია და უმოძრაო ვიდრე „ლანდშაფტური“ მიმართულება.

საცხოვრებელი განაშენიანების სივრცითი კომპოზიცია უნდა იყოს მკაფიოდ გამოსახული, როგორც მთლიანობაში, ასევე ცალკეულ მის ნაწილებში, რომ მოსახლეობამ შეძლოს შემდგომში გაითავისოს იგი.

საცხოვრებელი ჩარჩოების დაპროექტებისას უპირველესყოვლისა გასათვალისწინებელია მოსახლეობის მოთხოვნები და მათი აღქმის უნარზე ორიენტირება და არა შემთხვევითი დამკვირვებლის რეაქციაზე. და ბოლოს, საცხოვრებელი რაიონის ქუჩები უნდა განიხილებოდეს, როგორც ერთიანი კომპოზიციური ჩონჩხი წარმოდგენილი დიდი და მცირე შენობების კომპლექსების და ღია სივრცეების ერთიან ანსაზლათ. ასევე უნდა

იყოს წარმოდგენილი, როგორც კავშირის ელემენტი მეზობელ ნაგებობათა შორის, მაცხოვრებელთა ბუნებრივი ურთიერთობის ტერიტორიებათ და არა, როგორც საავტომობილო და საქვეითო გადაადგილების არხებათ.

ამკარაა, რომ ახალი არქიტექტურული გადაწყვეტილებების შესაბამისად, შეიცვლება საცხოვრებელი განაშენიანების მოდელიც. მასში იმალება უდიდესი შესაძლებლობები, რომლებიც მოსახლეობის შემოსავლების ზრდის და ტექნიკის მომავალი განვითარების შესაბამისად, უფრო ფართოდ იქნება გამოყენებული. პროექტებში, რომლებიც გვევლინება არატრადიციული გადაწყვეტილებების ძიების დროს, შესაძლოა ვიპოვოთ მრავალი კონცეპცია, რომელიც პერსპექტივაში ვრცლად იქნება დამუშავებული და გამოყენებული.

სამწუხაროდ არქიტექტორის საქმიანობა იზღუდება გარკვეული ჩარჩოებით და დომოკიდებულია პირველ რიგში სამშენებლო ტექნოლოგიებზე. არქიტექტურულ გადაწყვეტილებებზე, რომლებიც მიღებულია ევროპის მრავალ ქვეყანაში, ნაწილობრივადც დამოკიდებულია ჩვენი ქალაქების მომავალი იერსახე და მოსახლეობის საცხოვრებელი გარემო.

არქიტექტორის საქმიანობა ასევე ეზღუდება ინსტრუქციებით, რემლებიც მკაცრად განსაზღვრავენ შენობების სათანადო სიმაღლეებს. ამ ტიპის შეზღუდვებს ძალზე გაგებით უნდა მოვეკიდოთ.

იმედი ვიქონიოთ, რომ ასეთი ტიპის სირთულეები იქნება გადალახული და ქალაქების საცხოვრებელი რაიონების იერსახის ფორმირებისას უფრო ფართოდ იქნება გამოყენებული ის შესაძლებლობები, რომელსაც ჩვენ გვიქმნის სამეურნეო სისტემა.

ტენდენციების განხილვისას, რომლებიც დამახასიათებელია სივრცით-კომპოზიციურ გარემოსთვის, სადაც ცხოვრობს ქალაქების მოსახლეობა, შევეცადოთ დავაჯგუფოთ ომის შემდგომ პერიოდის რამოდენიმე პროექტი და რეალიზებული გადაწყვეტილებები, მიმართულებების და დინებების გამოვლენით, რომლებზეც გვისაუბრია.

იმ დროინდელი ქალაქის საცხოვრებელი განაშენიანების უამრავ მოდელეებში. მათი დაწვრილებითი კლასიფიკაცია საგრძნობლად გაგვიოლებს ორიენტაციას.

## გუმანისტური ფუნქციონალიზმი (პოლონეთი)

**ვარშავა. მოკოტოვი.** ავტორები: ზ.მალიცკი, ს.ტვორკოვსკი. (პროექტი 1947წ.) ერთერთი პირველთაგანი საცხოვრებელი მიკრორაიონი აშენებული ვარშავაში ომის შემდგომ პერიოდში. იგი გათვლილია 10.000 მცხოვრებზე და შესდგება შენობება-ნაგებობების ოთხი ჯგუფისგან, რომლებიც შემოფარგლავენ საბავშვო ბაგა-ბაღების ტერიტორიებს. მიკრორაიონის ცენტრი მდებარეობს სკვერის მოპირდაპირე მხარეს, რომელიც აერთიანებს მას ფართე საპარკო ზოლთან, სადაც განთავსებულია მიკრორაიონის სკოლები. საცხოვრებელი განაშენიანება შესდგება ძირითადათ 4-სართულიანი შენობებისგან. შენობების ჯგუფები განთავსდებიან სატრანზიტო მოძრაობისგან, მათ ტერიტორიას მხოლოდ მოკლე შიდა სამანქანო გზები ემსახურება, რომლებიც არ კვეთენ საქვეითო მიმოსვლის გზებს.

ავტორებმა გამოიყენეს 30-ანი წლების ქალაქმშენებლობითი დაგეგმარების პრინციპები, მაგრამ საკმაოდ კარგად დააღწიეს თავი იმ პერიოდის სქემატურობისაგან.



ილუსტრაცია 1. ვარშავა. მოკოტოვი. კომპლექსური განაშენიანების გეგმა.  
1947 წელი.

**ვარშავა. ჟოლიბერის ბაღები.** ავტორი: ხ.სკიბნევსკა (პროექტი 1958წ.)  
ეს რაიონი წარმოადგენს ვარშავის ჩრდილოეთ მხარეს. ტერიტორიაზე ფართით 40 ჰექტარი განთავსებული იყო დაახლოებით 15.000 ადამიანი. განაშენიანება წარმოდგენილია ორ ზოლად. მათ შორის გამყოფ გამწვანების ზოლში განთავსებულია საბავშვო ბაღები, სკოლები, სპორტული ნაგებობები და სხვა. პირველი მიკრორაიონი გათვლილია 3.000 მცხოვრებზე და იყოფა სამ კვარტლად. ის მოიცავს თვრამეტ 5-სართულიან, სამ 3-სართულიან და ერთ 10-სართულიან შენობებს. ყოველი სამი შენობა ქმნის პატარა ღია სივრცეებს. კარტლებისთვის გათვალისწინებულია უფრო დიდი ზომის მოედნები და ყველა ეს ტერიტორია შეადგენს გახსნილი სივრცეების კომპლექსს, რასაც საფუძვლად უდევს საქვეითო მოძრაობის ქუჩა, რომელიც მთავრდება ყველაზე მაღალი შენობით. საავტომობილო მაგისტრალები

გამოტანილია საცხოვრებელი ზონის გარეთ. მოსახლეობის ნაწილი იყენებს ავტოფარეხებს, რომლებიც განლაგებულია მიკრორაიონის ჩრდილოეთით. სავაჭრო ცენტრები მდებარეობენ მიკრორაიონის მთავარ მისასვლელებთან.



ილუსტრაცია 2. ვარშავა. ჟოლიბერის ბაღები. პირველი კვარტლის გეგმა.

1958 წელი.

პროექტი სრულად პასუხობს ფუნქციურ მოთხოვნებს. შენობების მცირე ზომების წყალობით და მათი სიმაღლეების დიფერენცირებით, ღია სივრცეების შექმნით და მათი კომპოზიციური გაერთიანებით, აგრეთვე გამწვანების საფუძვლიანი დამუშავებით აქ გაჩნდა საკმაოდ მრავალფეროვანი მყუდრო საქალაქო პეიზაჟი, რომელიც რთულად მისაღწევია საცხოვრებელი განაშენიანების მსხვილ კომპლექსებში.



(იტალია)

ტურინი. ფალჩერა. ავტორები: ჯ.ასტენიო და სხვ.

მიკრორაინი გათვლილია დაახლოებით 6.000 მოსახლეზე.



ილუსტრაცია 3. ტურინი. ფალჩერა. გეგმა.

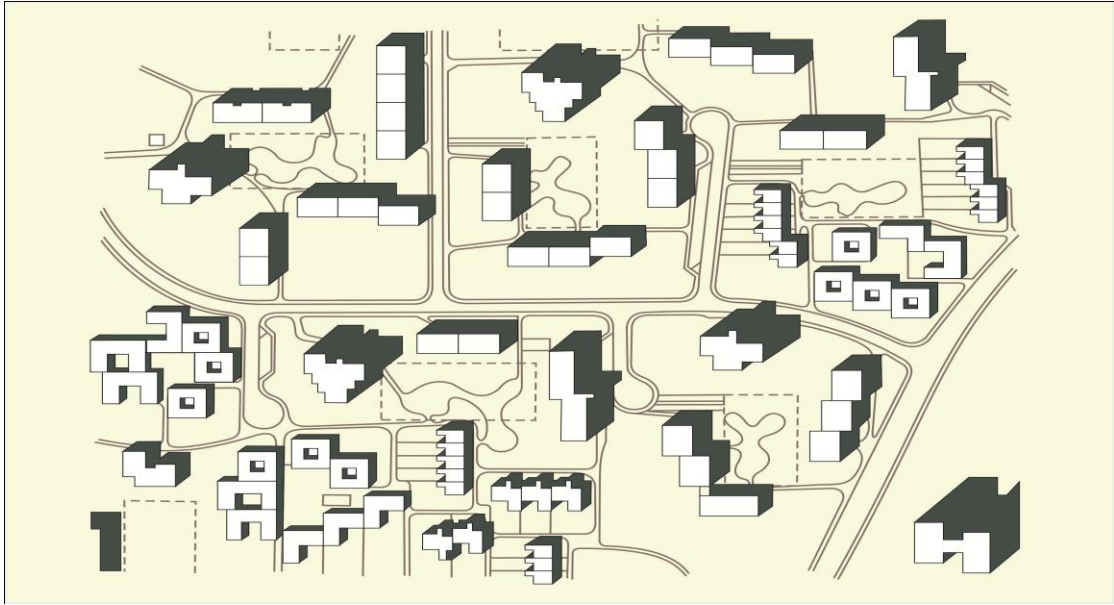
მიკრორაიონის მთავარი ქუჩა, რომელიც შეჭრილია სამხრეთიდან განშტოვდდება ვიწრო გზებად. ისინი უზრუნველყოფენ საცხოვრებელ შენობებთან მისასვლელებს ჩრდილოეთიდან, სამხრეთიდან მათ

ესაზღვრებათ დიდი გამწვანების სივრცეები, რომლებსაც არ კვეთს საავტომობილო მოძრაობა. ამ ტერიტორიებზე განლაგებულია მომსახურების სხვა და სხვა ობიექტები. საზოგადოებრივი ცენტრი იმყოფება მიკრორაიონის ცენტრალურ ნაწილში, სადაც ასევე განთავსებულია სკოლა. ცენტრთან დაკავშირება შესაძლებელია საქვეითო გზების ფართო ქსელით. განაშენიანება შესდგება 3-სართულიანი შენობებისგან.

პროექტის გეგმარებითი გადაწყვეტა რადიკალურათ წყეტს კავშირს სქემატიზმთან, რომელიც დამახასიათებელია განაშენიანების რაციონალურ ტიპთან, მაგრამ არ უარყოფს პრინციპულ ფუნქციურ მოთხოვნებს. მიკრორაიონი თავისუფალია სატრანზიტო მოძრაობისაგან, შენობების ორიენტაცია უზრუნველყოფს ბინების კარგ ინსოლაციას, მიუხედავად იმისა რომ გზები ახლოს მიდიან შენობებთან, საავტომობილო მოძრაობა მცირე ზეგავლენას ახდენს გარემოზე. მიუხედავად შენობების ერთნაირი სიმაღლისა მათი კომპოზიციური განლაგებით წარმოიქმნება ვრცელი ტერიტორიები ინდივიდუალური ჩამოყალიბებული იერსახით.

### (გერმანია)

**ფრანკფურტი-მაინზე.** ჩრდილო-დასავლეთის ქალაქი. ავტორები: ვ. შვაგენშაიდტ, ტ. ზიტმან, ე. ხენკე. პროექტის რეალიზაცია დაიწყო 1961წელს. საცხოვრებელი რაიონი მდებარეობს ცენტრიდან 8 კილომეტრში და იტევს 6.500 ბინას, რაც შეადგენს 75 ბინას ერთ ჰექტარზე. სხვა და სხვა სიმაღლის (1- დან 12- სართულამდე) საცხოვრებელი შენობები განლაგდებიან შიდა საერთო სივრცეების გარშემო, რომლებიც თავისუფალნი არიან საავტომობილო გზებისაგან. ეს სივრცეები ერთმანეთთან დაკავშირებულია სიმწვანეში მდებარე მრავალი საქვეითო გზებით.



**ილუსტრაცია 4.** ფრანკფურტი-მაინზე. ჩრდილო-დასავლეთის ქალაქი. განაშენიანების დეტალური დაგეგმარების გეგმის ფრაგმენტი. 1961 წელი.

ყველა საცხოვრებელი შენობა ორიენტირებულია ჩრდილოეთ-სამხრეთით და აღმოსავლეთ-დასავლეთით, რის შედეგადაც უზრუნველყოფილია ბინების სათანადო ინსოლაცია და გარკვეულად დალაგდა ძლიერად დიფერენცირებული და თავისუფალი განაშენიანება. საავტომობილო გზების ქსელი წარმოადგენს მრავალ მარყუჟებსა და ჩიხებს. საქვეითო ტრასები იკვეთებიან უმთავრეს სატრანსპორტო არტერიებთან ორ დონეთ. გათვალისწინებულია მიწისქვეშა ავტოსადგომები 2.800 ავტომობილზე და ღია ავტოსადგომები 800 ადგილზე. საცხოვრებელი სახლების და საავტომობილო მისასვლელ გზებს შორის მაქსიმალური მანძილი შეადგენს-75 მეტრს, სახლებსა და ავტოფარეხებს შორის-150 მეტრს. ყოველი ავტოფარეხი გათვლილია 40-80 ავტომობილზე.

ავტორებმა შეეცადეს შეექმნათ ამ რაიონისთვის, რომელიც მოკლებული იყო განსაკუთრებული ბუნებრივი ღირსებისაგან მრავალფეროვანი საქალაქო პეიზაჟი, და მიენიჭებინათ შენობების ყოველი ჯგუფისათვის ინდივიდუალური ხასიათი. ამ მიზნით ძლიერად დიფერენცირებულია ყველა ფუნქციური მოთხოვნების გათვალისწინებით შენობების მოცულობები და მათ შორის არსებული ღია სივრცეები.

## ლანდშაფტური მიმართულება

(შვედეთი)

სტოქჰოლმი. ველლინგბიუ-გრიმსტა. ეს არის სტოქჰოლმის დიდი საცხოვრებელი რაიონის ნაწილი, რომელიც აშენდა მეტროს პირველ ხაზთან ჯერ კიდევ 50-იან წლებში. პროექტი დამუშავებულია ქალაქის ცენტრალურ საპროექტო სახელოსნოში და უარყოფს სქემატიზმს, რომელიც დამახასიათებელი იყო შვედეთის მსხვილი საცხოვრებელი რაიონებისთვის აშენებული 30-ან წლებში. ამ რაიონში გამოყენებულია შენობების სხვა და სხვა ტიპები, მათი განლაგება და ქუჩების ქსელი მორგებულია ადგილობრივ რელიეფს. დაპროექტებული საქვეითო გზები კვეთენ ფართო გამწვანების ზოლებს, რომლებიც ყოფენ შენობების ჯგუფებს. ასეთი დაგეგმარების პრინციპით განთავსებული განაშენიანება მაქსიმალურად ერწყმის არსებულ ლანდშაფტს.

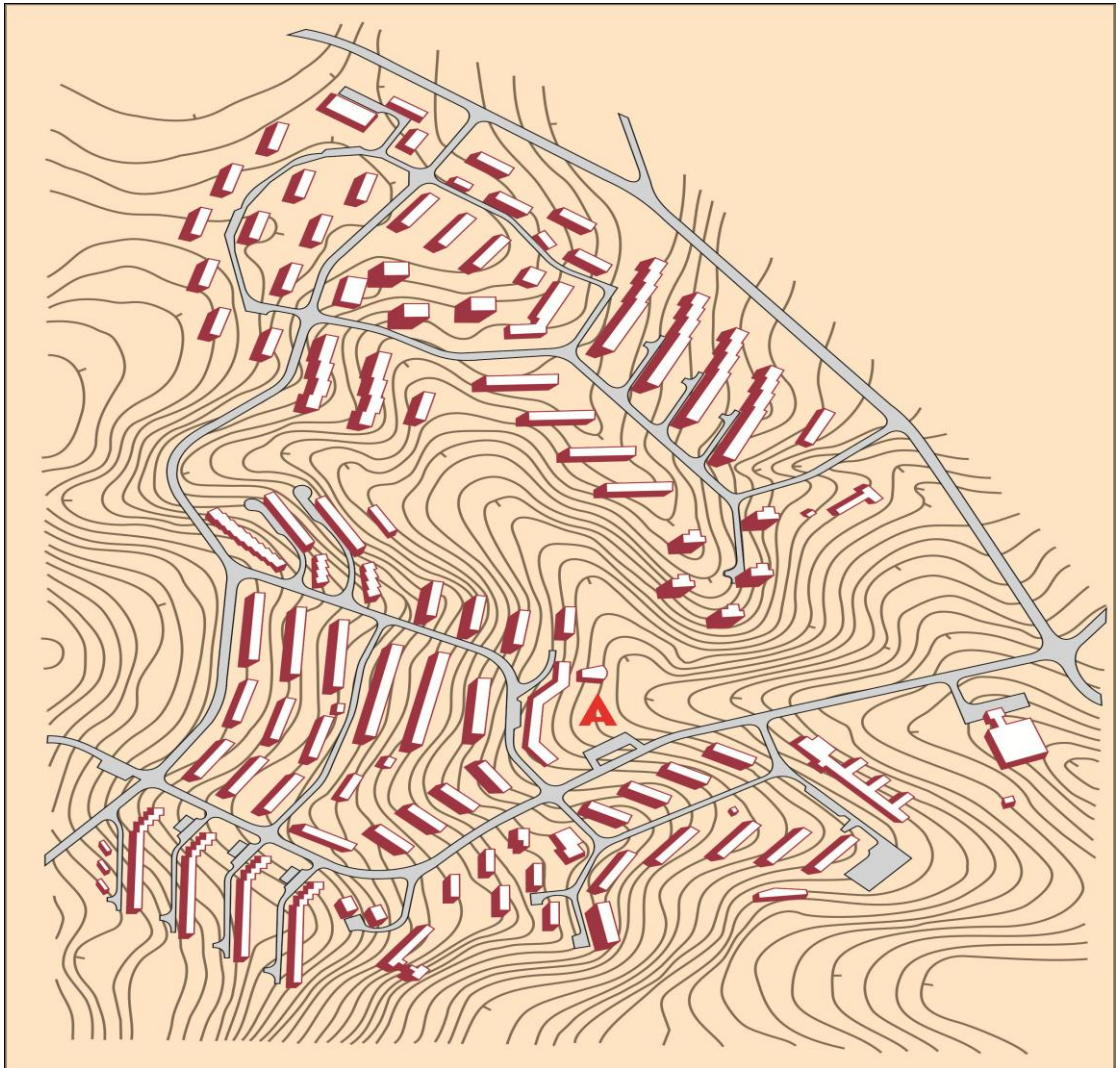


ილუსტრაცია 5. სტოქჰოლმი. ველლინგბიუ-გრიმსტა. საცხოვრებელი რაიონის გეგმა ცენტრის ჩვენებით. 1950 წელი.

## (პოლონეთი)

კრაკოვი. კუმსლავიცის ფერდობები. ავტორები: ვ.ლეომოვიჩი და სხვები.  
(პროექტი 1961 წ.).

მიკრორაიონი 12.000 მცხოვრებზე იკავებს ტერიტორიას, რომლის ფართობი შეადგენს 40 ჰექტარს. რაიონის ლანდშაფტის ჩრდილოეთის და სამხრეთის დონეების სხვაობა შეადგენს დაახლოებით 25 მეტრს. განაშენიანება დაჯგუფულია ორ კომპლექსად (აღმოსავლეთის და დასავლეთის), რომლებსაც ყოფს გამწვანების ზოლის ხევი სადაც განთავსებულია სავაჭრო ცენტრები, სკოლები, საბავშვო ბაღები და სხვა საყოფაცხოვრებო ობიექტები.



ილუსტრაცია 6. კრაკოვი. კუმსლავიცის ფერდობები. მიკრორაიონის გეგმა  
(A - აღნიშნულია ცენტრი), 1961 წელი.

სამხრეთ-დასავლეთით გათვალისწინებულია საცურაო აუზი და სხვა სპორტული ნაგებობები. რაიონის სამხრეთ მისასვლელთან განლაგებულია ორდონიანი პარკი. ცენტრთან ახლოს განლაგებულია ხუთი 9-სართულიანი კომპლექსური ტიპის შენობა. განაშენიანების უმრავლესი საცხოვრებელი სახლი 3-5 სართულიანია, ჩრდილოეთი ნაწილი კი 2-სართულიანი.

მიუხედავად იმისა, რომ განაშენიანება მიახლოებულია სწორხაზოვანთან და სქემატურთან, ადგილობრივი რელიეფზე განაშენიანების დიფერენცირების წყალობით, ფერდოფზე განთავსებული ჭარბი სართულიანობის შენობებების ჯგუფით ცენტრთან და გამწვანების ზოლთან ახლოს, და ასევე სხვა და სხვა სიმაღლის მოცულობებით უზრუნველყოფილია მიკრორაიონის მრავალფეროვანი იერსახე.

## **რომანტიული მიმართულება (საფრანგეთი)**

**გრინი. ლა გრანდ ბორნი.** ავტორი: ე.ეიო.

დასახლება განლაგებულია პარიზის ჩრდილოეთით. მისი ტერიტორია შეადგენს 90 ჰექტარს და გათვლილია 15.000 მცხოვრებზე. დასახლება შესდგება შვიდი სხვა და სხვა ნაწილისგან. პირველ სამ ნაწილში შენობების ფორმები გეგმაში რკალებს წარმოადგენენ. მეორე სამ ნაწილში შენობებს აქვს ოთხკუთხა ფორმა. ბოლო ნაწილს შეადგენენ ერთსართულიანი სახლები შიდა ეზოებით. შენობების სიმაღლეები განსხვავდება, მაგრამ ჭარბობს სამსართულიანი განაშენიანება. განსხვავდება ასევე ფასადების შეფერილობაც. ავტოსადგომები განთავსებულია საცხოვრებელი განაშენიანების გარეთ, გზასთან რომელიც ტერიტორიის პერიმეტრზე გადის.



ილუსტრაცია 7. გრინი. ლა გრანდ ბორნი. დასახლების გეგმის ფრაგმენტი.

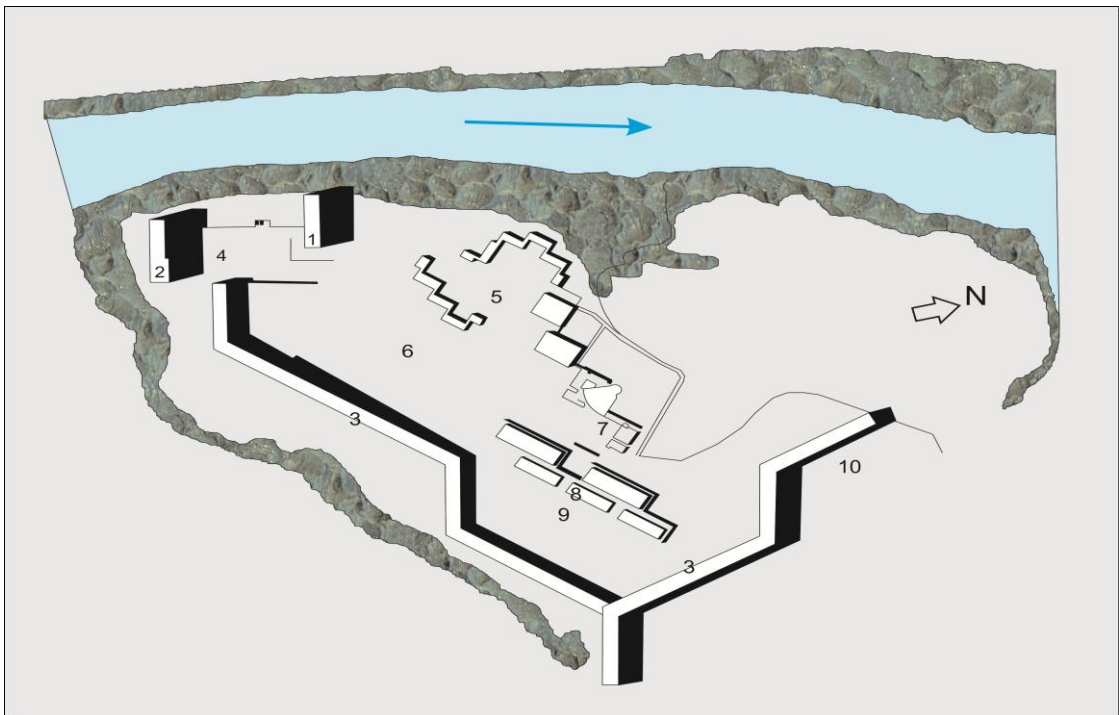
გზას გააჩნია შენობებთან მისასვლელი სამი მეტრის სიგანის განშტოებები (შიდა ქუჩები). ამ ქუჩების იერსახე მრავალფეროვანია: ზოგ ადგილას განაშენიანების სიმაღლე რამოდენიმე ათეულ მეტრს შეადგენს: სავალი ნაწილი მიახლოებულია შენობებთან და ზოგ ადგილას ორივე მხარესაა განაშენიანებული. ცენტრში, მაღაზიების თავზე მდებარეობს ოთხი საცხოვრებელი სართული, რაც უზრუნველყოფს მათ „გაცოცხლებას“, რადგან ავტორის თვალსაზრისით, საცხოვრებელი და სავაჭრო ფუნქციების განცალკავება ახალ საცხოვრებელ რაიონებში, არის „სევდის მომღვრელობის“ ერთერთი მთავარი მიზეზი.

ეს პროექტი - თავის მხრივ არის პროტესტის გამომეტყველება „უსახო და ერთგვაროვანი გამეორებების“ წინააღმდეგ. მხარდასაჭერია სწრაფვა გარემოს იერსახის მრავალფეროვნებასა და ინდივიდუალიზაციისკენ.

## მონუმენტური მიმართულება (შვეიცარია)

ჟენევა. ლე ლინიონ. ავტორები: ჟ.ადდორ, ჟ.ბოლინჟე, დ.ჟიუიარ, ლ.პაიო, ვ.რუტც, ვ.ვეტც.

მიკრორაიონი გათვლილია დაახლოებით 10.000 მცხოვრებზე და იკავებს ტერიტორიას ფართობით 28 ჰექტარი, რომელიც მდებარეობს მდინარე რონის მაღალ, ტყიან ნაპირას. ტერიტორიის ბუნებრივი ღირსებების ეფექტური გამოყენებისთვის, განაშენიანება გადაწყვეტილია კომპლექსის სახით, რომელიც შესდგება სამი შენობისაგან: გრძელი ტეხილი 15-სართულიანი შენობისგან განლაგებული ტერიტორიის სიღრმეში და ორი კომპისებრი ტიპის 26 და 30-სართულიანი მდებარეობით მდინარისკენ მიახლოებული შენობებისგან. გრძელი შენობისა და მდინარეს შორის არის განლაგებული სკოლა, ეკლესია და სავაჭრო ცენტრი. ლე ლინიონის მიკრორაიონის გადაწყვეტა საინტერესოა პლასტიკის მხრივ.



ილუსტრაცია 8. ჟენევა. ლე ლინიონ. მიკრორაიონის გეგმა.



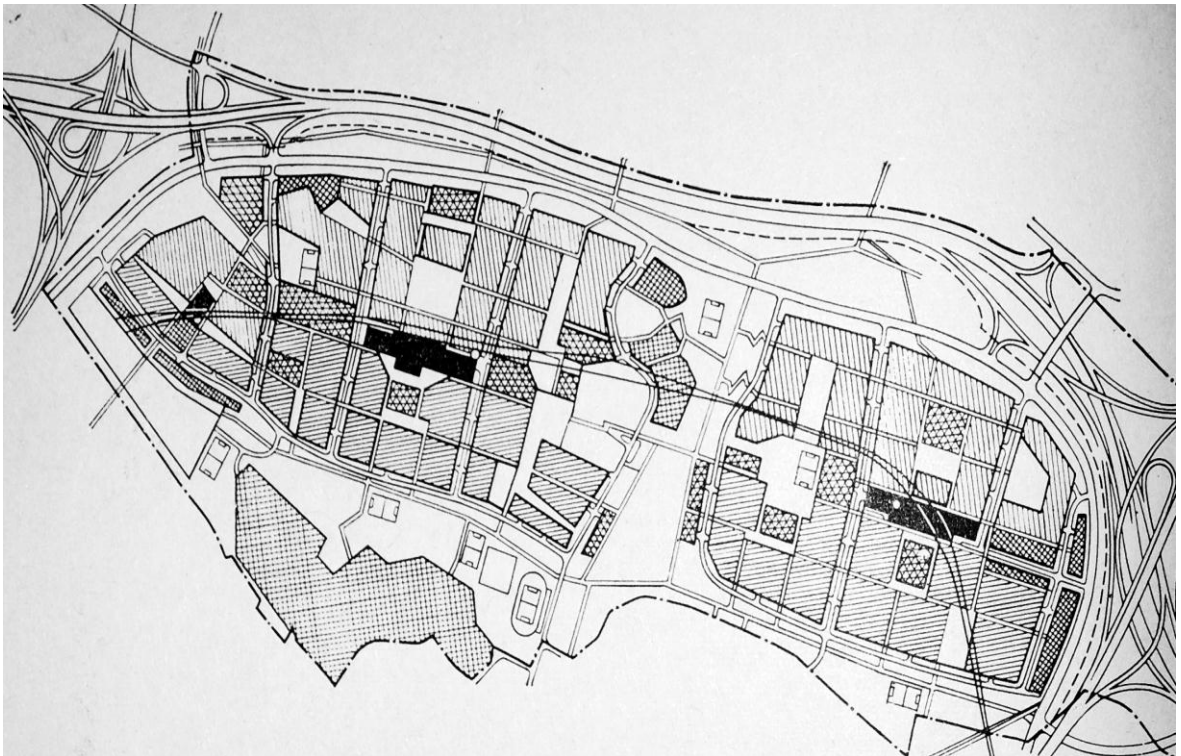
შეიძლება ჩაითვალოს, რომ ამ შემთხვევაში მონუმენტური მიმართულება შეხამებულია ლანდშაფტურ მიმართულებასთან. მაგრამ მოსახლეობის დიდი კონცენტრაცია იწვევს გარკვეულ „შეწუხებას“. პროექტში მნიშვნელოვნად ხაზგასმულია ყველა ბინიდან „მდინარის ხეობის ხედის უზრუნველყოფა“, შეიქმნა შენობებს შორის სივრცე ბუნებრივ ლანდშაფტის მასშტაბებში და განისაზღვრა მიკრორაიონის ტერიტორიის ფორმა, მდინარე რონას და მისი შენაკადის შორის.

## ნეოსქემატიზმი (შვედეთი)

**სტოკჰოლმი. რაიონი რინკებიუ. სპანგა კირკა, ტენსტა.** ავტორები: ი.მ.სტეკი, ი.დერგალინი. პროექტი რეალიზებულია 60-ანი წლების ბოლოში. რაიონი განთავსებულია რკინიგზის სამ სადგურთან და გათვლილია 36000 მცხოვრებზე. პროექტი ითვალისწინებდა 6 სართულიან საცხოვრებელ სახლებს, რომლებიც 24000 ბინაზე იყო გათვლილი, ასევე 2 და 3 სართულიანს 14000 ბინაზე და 1 სართულიანს 2000 ბინაზე. მრავალბინიანი სახლები მდებარეობენ რკინიგზის სადგურიდან 500 მეტრის მანძილზე. ცენტრალური ზოლი განკუთვნილია კომუნალური ნაგებობების განსათავსებლად. ასევე გათვალისწინებულია ტერიტორიები ადმინისტრაციული და მსუბუქი მრეწველობის წარმოებების ობიექტების მშენებლობისთვის. ფართო მასშტაბით განხორციელდა საქვეითო და საავტომობილო გზების განცალკავება, მათი გადაკვეთა გადაწყვეტილია ორ დონედ. გეგმა ითვალისწინებს საავტომობილო გზების ოთხ კატეგორიას: მაგისტრალური ტიპის სატრანზიტო გზას, რომელიც ტერიტორიას ჩრდილოეთით ესაზღვრება; მისი პარალელური რაიონული მნიშვნელობის; მისავალი მაგისტრალური; ლოკალური გზები. რაიონის მთელი ტერიტორია დაქსელილია საქვეითო გზების რეგულარული ბადით.

მაგისტრალური მისავალი გზები ძირითადათ გადიან მიწის ღრმულეებში, რომლებს ზევიდან უამრავი საქვეითო გადასასვლელები კვეთენ. დამპროექტებლებმა უარყეს მაღალი კოშკისებრი ნაგებობები. დაპროექტებულია ქუჩების მართკუთხა ბადე, ნაგებობებს შორის მანძილი შეკვეცილია, რაც ადასტურებს ავტორების სწრაფვას დაახლოვონ რაიონის იერსახე ქალაქის ძველი ნაწილის მოდელთან. იმავე მიზნით საქვეითო გზები გაყვანილია განაშენიანების გასწვრივ და არა გამწვანების ზოლში, როგორც მიღებული იყო 50-ანი წლების პროექტებში. გამწვანების დიდი კომპლექსები და სპორტული დაწესებულებები განთავსებულია განაშენიანების გარშემო.

უმთავრესად, პროექტი იმსახურებს ყურადღებას სატრანსპორტო სქემის გადაწყვეტით.



ილუსტრაცია 9. სტოქსტოჰოლმი. რაიონი რინკებიუ. სპანგა კირკა, ტენსტა.  
რაიონის გეგმა.

## განმარტოების ძიებაში

(დანია)

კოპენჰაგენი. გლადსაქსე, სკოლენპარკენ. ავტორები: კ.ხალბერგ, ი.ბო.

მიკრორაიონი აშენებულია 50-ან წლებში. ტერიტორიაზე ფართობით 10 ჰექტარი განთავსებულია 273 ბინა. საშუალო ზომის ცენტრში განლაგებულია მაღაზიები, საკლუბო ფართები და სხვა. მიკრორაიონის დამახასიათებელი ნიშანია ერთ და ორსართულიანი სახლების კომპლექსებს შორის საერთო სარგებლობის იდენტუტად გადაწყვეტილი გამწვანებული ტერიტორიების განთავსება. საცხოვრებელი სახლების განაშენიანება უმეტესად ხაზოვანი ფორმისაა და შემოფარგლულია ორი გამწვანების ზოლით. ბინებში შესასვლელთან რამოდენიმე კვადრატული მეტრის ფართზე დაგებულია ფილები, რომლებიც დაბალი კედლებითა და ბუჩქნარით გამოყოფილია საზოგადოებრივი გამწვანების ტერიტორიებისაგან.



ილუსტრაცია 10. კოპენჰაგენი. გლადსაქსე, სკოლენპარკენ. სიტუაციური გეგმა. (A, B, C, D, E - ერთ ბინიანი სახლები, H - მაღაზიები, კლუბები, K - ცენტრალური გათბობის შენობა).

ამ შემთხვევაში დამპროექტებლები ცდილობდნენ შეექმნათ მაცხოვრებლებისთვის „განმარტოების გარემო“, მაგრამ ამავე დროს არ ხდებოდა მეზობლების ერთმანეთისგან განცალკევება საერთო კედლებითა და მაღალი გალავნებით. ამის წყალობით შესაძლებელი გახდა შენარჩუნდეს მცირე ნაკვეთებათ დაქუცმაცების გარეშე გამწვანების მნიშვნელოვანი ნაწილი.