

საქართველოს

იმისთანა წმინდა საღმრთო,
 ბოგობრივ მიქცევის სიძველას,
 ცყვილოებით და ჭობრებით მიქცის
 გაცანა ყველა უკანონო
 შესაბავლესია.

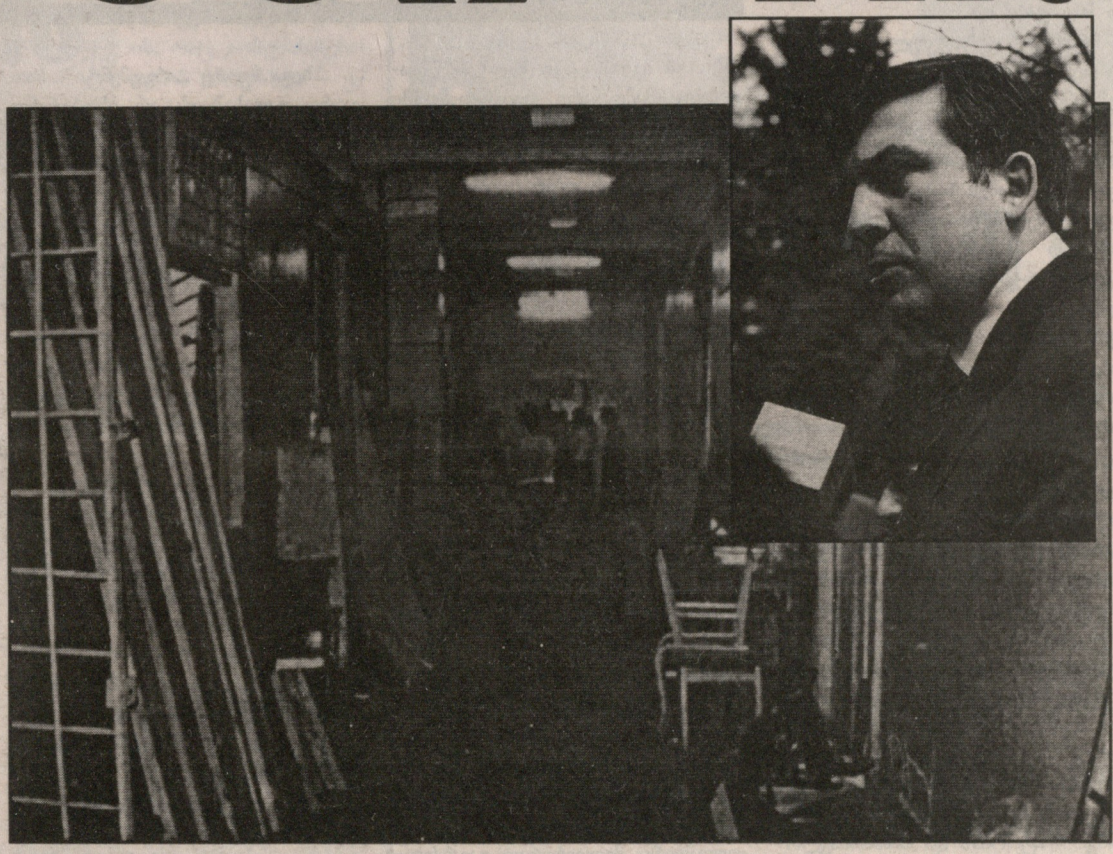
დაარსებულია 1918 წელს.
 სამშაბათი, 14 აგვისტო, 2007 წელი.
 № 153 (5754)

რესპუბლიკა

ელექტრონული ფოსტა: sakresp@ayety.ge ვებ გვერდი: www.open.ge/sakartvelos-respublika ფასი 50 თეთრი

სირსსსვილი!

2007 წლის
 10 აგვისტოს
 თბილისში
 გაუგონარი
 ვანდალიზმი



მოსდა – დაარბივს თავისუფალი მასმედია,
 „სამშობლოდან“ ათობით რედაქცია გამოყარავს

ველი
 ხელისუფლების
 2 მვი
 ვერავე

...ნუშვალ,
 წარსულში,
 ნუშვალ! 4

ფერეიდნელ 13
 გოგონას დიდი
 სიუვარული აქვს
 წინაზართა მიწა-
 წელის მიძართ

ნიავი 14
 ნიავეარად
 როგ არ
 ავარდეს...

● თუკი სხვისი ჭირი ღობის ჩხირად მიიჩნის, ასეთ ქვეყანას მომავალი არა აქვს

© მხარს გვიჭერან

„ქართულმა აკადემიამ“ გამოცემილი „სამშობლოს“ შენობიდან ჟურნალ-გაზეთების რედაქციების ბარბაროსული გამოყრის გამო პრესკონფერენცია გამართა.

„ქართული აკადემია“ ფიქრობს, რომ „სამშობლოს“ შენობიდან 90-მდე ორგანიზაციის ცინიკური ფორმით გამოძევება უკავშირდება არა მხოლოდ საკუთრების უხეშ ხელყოფას, რაც ჩვეულებრივ მოვლენად იქცა ქვეყანაში, არამედ, უწინარესად, იგი უნდა განვიხილოთ ხელისუფლების მორიგ შეტევად თავისუფალ მედიაზე. „შემამოფოთებელია ამ აღმამოფოთებელი ფაქტისადმი საზოგადოების გულგრილობა და ინერტულობა, რაც თავის მხრივ, საფუძვლიან ეჭვს ბადებს — დღევანდელ საქართველოში, საერთოდ, არსებობს კი საზოგადოება? თუ ის, რასაც ჩვენ ინერციით სა-

საქართველოსგან ახლო მომავალში უცხო ქვეყნების გეოპოლიტიკური მანიპულაციების სარეალიზაციო ტერიტორია დარჩება, ხოლო ქართველი ერისგან — ხსოვნა ოდესღაც საკუთარი ფუნქციონისა და ღირსების მქონე ერისა. ჩვენი შთამომავლობა კი, ძირითადად, ტურისტული ბიზნესის მომსახურე მასალად ჩამოქვეითდება.

და სულ ტყუილად ფიქრობენ საქართველოს დღევანდელი ნეობოლშევიკი ხელისუფალნი, რომ ასეთ მწარე ხვედრს მათი შვილები და შთამომავლები გადაურჩებიან“, — ნათქვამია „ქართული აკადემიის“ პრესრელიზში.

ალექსანდრე ქანთარია: — „ზაფხული ხელისუფლებამ მარჯვედ გამოიყენა და გამოძევების მთელი ვანდალური ციკლი შეასრულა. ამ გამოძევებაში მოხვდა გამოძევებულ „სამშობლოს“

მას მიმართონ და პასუხი არ მოეთხოვოთ. მაგრამ ეს ასე არ არის!

დარწმუნებული ვარ, მალე საზოგადოება ამ ხელისუფლებას ეტყვის „არას“, ხოლო ვინც მას დაიცავს, ძალზე დიდი სირცხვილი იქნება.

შეიძლება ეს სიტყვა აკადემიას არ ეკადრება, მაგრამ ხელისუფლება არის კაცთმოძულე, რომელიც თავისი ვანდალური აქტების განხორციელებას ცდილობს და ჰყიდის სამშობლოს.

ივანე პილურაძე, აკადემიკოსი — „ხელისუფლების მიზანია, ბურთი ჩასწაროს ყველა თავისუფალ მოაზროვნე ადამიანს, არ მისცენ მას სიმართლის თქმის საშუალება. ასეთი შეტევა მედიაზე და განსაკუთრებით, ოპოზიციურ მედიაზე მსოფლიოს არც ერთ ცივილიზებულ ქვეყანაში არ ხდება.

ჩვენ ვავითავისეთ ის, რაც კომუნისტების დროს მოხერხდა — ქალაქის გულში, ცენტრალურ ადგილას გამოძევებულს დაეთმო თვალსაჩინო შენობა, რომელსაც დღეს „სამშობლო“ ჰქვია. ვინ წარმოიდგენდა, რომ ამას მოვესწრებოდით,

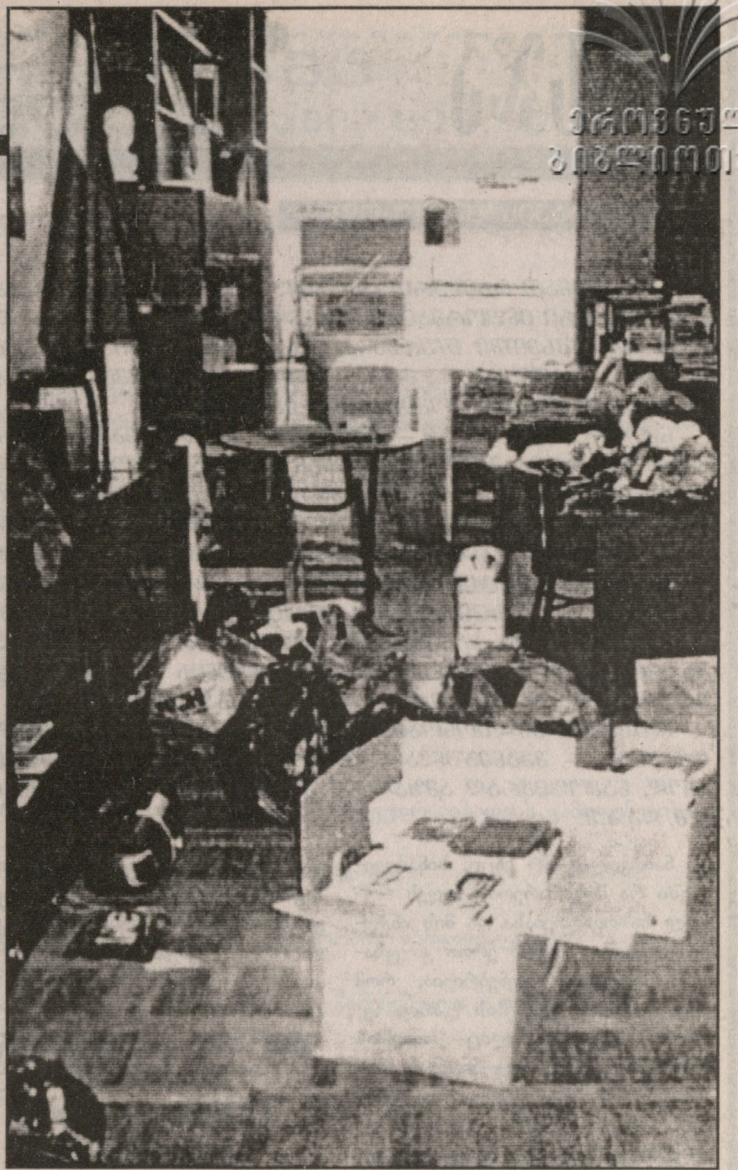
ჩვენ თავისუფალ სამშობლოში, ფაშისტური და ბოლშევიკური მეთოდებით ებრძვიან ოპოზიციურ მედიას.

ამა თუ იმ პოლიტიკური სისტემის მდგომარეობისათვის აუცილებელია სიტყვის თავისუფლება, თუ ეს თავისუფლება არ არსებობს და ქვეყანაში დემოკრატია შეიზღუდა, მაშინ, საერთოდ, ქვეყანას მომავალი არა აქვს. ეს თავად ხელისუფლებას ბუმერანგად მოუბრუნდება.

მინდა, გამოვხატო მძაფრი პროტესტი ხელისუფლების მიუტევებელი, მკრეხელური საქციელის მიმართ, ხოლო გაზეთებს: „საქართველოს რესპუბლიკას“, „ასავალ-დასავალს“, ტელეკომპანია „კავკასიას“ თანაუგრძნო. როდესაც ანგრევდნენ მეცნიერებათა აკადემიას და თბილისის სახელმწიფო უნივერსიტეტს, ეს ორი გაზეთი და ტელეკომპანია „კავკასია“ ხმალოდებული იბრძოდნენ და ხალხთან ობიექტური სინამდვილე და მართალი აზრი მიჰქონდათ.

რაც ხდება, დაშინების პოლიტიკაა, რათა სხვა სატელევიზიო არხები დაშინდნენ. მაგრამ, ეს არაგონივრული გზაა. არც ერთი გონივრული ხელისუფლება, ასეთ გზას არ უნდა მიმართავდეს. დროა, ის, ვისაც შეუძლია გადაწყვეტილების მიღება, გონს მოეგოს. ყველას მოუწოდებ — ბიზნესმენებს, კოლეგებს, მოქალაქეებს გამოძევებულ პრესას, მხარი დაუჭირონ. თუკი სხვისი ჭირი ღობის ჩხირად მიიჩნის, ასეთ ქვეყანას მომავალი არა აქვს“.

თამარ შარაფილაშვილი



ქრონოსული გეგმობის ეკონომიკა

საზოგადოების დამღუპველი გულგრილობა

ზოგადობას ეუწოდებთ, სინამდვილეში, ყოველდღიურ საზრუნავში ჩაკარგული, შეშინებული, ღირსებააყრილი და გათითოკაცებული ადამიანების მექანიკური ერთობა და სხვა არაფერი?

ერთი რამ ცხადია: თუ ასე გაგრძელდა და ხალხმა საკადრისი პასუხი არ მოსთხოვა ჩვენივე პოლიტიკური უვიცობისა და უკულტურობის გამო ქვეყნისა და ერის მტრად ქცეულ „დემოკრატიის შუქურას“, ხელისუფლებას,

შენობაც. ყველაზე მეტად აღმამოფოთებელია გამოძევების ფორმები — სიცრუე, ტყუილებით გამოაძვეეს ადამიანები თაბუკაშვილის ქუჩაზე მდებარე სახლიდან, იგივე მოხდა ამ შემთხვევაშიც — შენობაში ბომბაო...

ხელისუფლება ფიქრობს, რომ ქართული საზოგადოება უკვე აღარ არსებობს, რომ ყველანი არიან დაბეჩავებულები და გაუპატიურებულები. მათ შეუძლიათ ყველაფერი გააკეთონ, ყველა ზო-



გაგაგრძით!

ჩემო ძვირფასო დებო და ძებო, ჩემო ჭირისა და ღობის მეგობრებო!

„საქართველოს რესპუბლიკის“ შაბათის ნომერში ჩემი ლექსები იბეჭდებოდა, პარასკევს კი ტელევიზიით შევიტყვევ, რომ დაინგრა „სამშობლო“, რომ შეწყდა სიტყვის თავისუფლება, რომელსაც ისედაც უჭირდა და ვაფხაკურად უძლებდა უმეცართა ზეწოლას.

მე გატრუნული პოეტი არცოდეს ვყოფილვარ და იმწამსვე მივაშურე ჩემს „საქართველოს რესპუბლიკას“, ჩემს „ასავალ-დასავალს“, ჩემს „დილას“ და რამდენი ჩამოვთვალა? უამრავი ჟურნალი და გაზეთი უარყვეს... მივედი გამოძევებულსთან და რედაქციაში არ შემიშვეს... ამ დიდ უბედურებასა და ტკივილში ერთი კი მაგრა გამიხარდა, ლეიტენანტი პოლიციელი მომადგა და ნაწყენმა მითხრა, „ბატონო ჯანსუღ, ვინც ეს უბედურება მოიფიქრა, კარგად ვერ არისო“.

ჰოდა, ვინც კარგად ვერაა, არცოდეს ვუსურვებ კარგად ყოფნას, ბოლოს ასათიანის ქუჩაზე მოუწვევს მეურნალობა.

გამაგრდით, ხალხო, უგუნურთა უზნებობა არასოდეს ყოფილა მარადიული...

ჯანსუღ ჩარკვიანი

© სხელდახელოდ თმეული

რბევაი საქვირველი

ათი აგვისტოს დღეს, რომელიც უთუოდ ისტორიულ-ისტერიულად დარჩება „პოსტვარდუმ“ ხანაში, ორ საგულისყურო მომენტსაც შევესწართ: მინისტრმა გიორგი არველაძემ, ჩვენ რომ „მაღვლოვანი“ ხელქვეითები მოგვიქსია და მოგვისია, თვითონ ფშავეში დიდიდან გაემზავრა ერთი კერძო სასტუმროს გახსნა-პრეზენტაციაზე. საღამოს კი პრეზიდენტი მიხეილ სააკაშვილი საუცხოო (ანუ უცხოეთში გასამგზავრებელ) სტუდენტებს შეხვდა და სანამ გამზადებულ ტექსტში იხედებოდა, კიდევ არა უშავდა, იმპროვიზებულ ლაპარაკზე გადასულმა ცაცხლი შეუნთო ტელეკრანს: წესრიგი დავამყარეთო, ახალი სახელმწიფო ავაშენეთო,

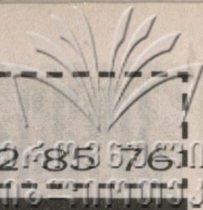
დემოკრატიის მედროშე გავხდითო; დილაადრინდელ გამოძევებულსა ლაშქრობის ამბავზე კი კრინტიც არ დასცდენია.

სხვათა შორის, მერამდენედ დაგვაყვედრა — საუკეთესო ქართველი მეფეები და მხედართმთავრები ეთნიკური ოსები იყვნენო. დედა მაინც არ ჰყავდეს ისტორიკოსი!..

ეს ამბავიც, კონსტანტინე-ბატონისა არ იყოს, „ავაზას დღეს მოხდა“... და მაინც, უსხარტულოდ არ იქნება „ჩვენი არსენას დაჭერა“:

ჰეი, თქვენ, ნაციონალნო, გაუმადლარნო რბევითა-იკმარეთ, რასაც ონავრობთ, ან ღმერთს შეხედეთ ზევითა!..

თამაზ მუხომიანი



ქ. თბილისის საკრებულო

გადანყვეტილება №9-47

3 აგვისტო 2007წ.

09.08.07

330.090.020.36.101.010.728

„ქ. თბილისის ტერიტორიების გამოყენებისა და განაშენიანების რეგულირების წესების შესახებ“ ქ. თბილისის საკრებულოს 2001 წლის 1 აგვისტოს №8-13 გადაწყვეტილებაში ცვლილებებისა და დამატებების შეტანის თაობაზე

1. „ნორმატიული აქტების შესახებ“ საქართველოს კანონის 36-ე მუხლის შემადგენელი ქ. თბილისის საკრებულომ გადაწყვიტა „ქ. თბილისის ტერიტორიების გამოყენებისა და განაშენიანების რეგულირების წესების შესახებ“ ქ. თბილისის საკრებულოს 2001 წლის 1 აგვისტოს №8-13 გადაწყვეტილებაში შეტანილ იქნეს შემდეგი სახის ცვლილებები და დამატებები:

ა) გადაწყვეტილების პირველი პუნქტით დამტკიცებული №1 დანართი ჩამოყალიბდეს შემდეგი რედაქციით:

„დანართი №1

მუხლი 1. ქალაქთმშენებლობითი ზონების ტერიტორიების გამოყენების დაშვებული სახეობების ჩამონათვალი ერთბინიანი საცხოვრებელი სახლების ზონა (სზ-1) (დომინირებული სახეობა: ერთბინიანი ინდივიდუალური საცხოვრებელი სახლები) კ-1 = 0,4; კ-2 = 0,6

1. ტერიტორიების გამოყენებისა და განაშენიანების ძირითადი დასაშვები სახეობები:

- ა) ბაღები;
- ბ) სკვერები;
- გ) პირადი საბაღე და საბოსტნე მეურნეობები;
- დ) საბავშვო მოედნები;
- ე) ერთბინიანი ინდივიდუალური საცხოვრებელი სახლები;
- ვ) ორანჟერები და სათბურები;
- ზ) ინდივიდუალური სამეურნეო და ტექნიკური დამხმარე ნაგებობები;
- თ) ინდივიდუალური სამეწარმეო და არასამეწარმეო საქმიანობის სახელოსნოები საცხოვრებელ სახლებში სამეზობლო თემისა და სანიტარულ-ჰიგიენური ნორმების დაცვით;
- ი) საბავშვო ბაღები და სკოლამდელი აღზრდის სხვა დაწესებულებები;
- კ) დაწყებითი სკოლები;
- ლ) საშუალო სკოლები;
- მ) ღია საცურაო აუზები;
- ნ) სპორტული მოედნები;
- ო) ამბულატორიები;
- პ) აფთიაქები;
- ჟ) კლუბები (მრავალფუნქციური დარბაზები შეხვედრებისათვის, გამოფენებისათვის);
- რ) პირველადი მოხმარების საქონლის მაღაზიები;
- ს) საფოსტო განყოფილებები, კავშირგაბმულობის განყოფილებები;
- ტ) ღია ავტოსადგომები, ცალკე მდგომი ჩაშენებული გარაჟები;

2. ტერიტორიების გამოყენებისა და განაშენიანების დაშვებული სახეობები, რომლებიც საჭიროებენ სპეციალურ „ზონალურ შეთანხმებას“:

- ა) პარკები;
- ბ) ბულვარები;
- გ) განაშენიანების დაბალი ინტენსივობის მრავალბინიანი საცხოვრებელი სახლები;
- დ) პოლიკლინიკები;
- ე) ბარები;
- ვ) კაფეები;
- ზ) საყოფაცხოვრებო მომსახურების ობიექტები;
- თ) კიოსკები, დროებითი პავილიონები, საცალო ვაჭრობისა და მომსახურებისათვის;
- ი) ბანკების ფილიალები, განყოფილებები;
- კ) საეკლესიო ობიექტები;
- ლ) პოლიციის განყოფილებები;
- მ) კომუნალური და საინჟინრო ტექნიკური ობიექტები;
- ნ) საერთო სარგებლობის ღია ავტოსადგომები.

მუხლი 2. განაშენიანების დაბალი ინტენსივობის საცხოვრებელი ზონა (სზ-2) (დომინირებული სახეობა: განაშენიანების დაბალი ინტენსივობის საცხოვრებელი სახლები) კ-1 = 0,5; კ-2 = 1,3;

1. ტერიტორიების გამოყენებისა და განაშენიანების ძირითადი დასაშვები სახეობები:

- ა) ბაღები;
- ბ) სკვერები;
- გ) საბავშვო მოედნები;
- დ) ერთბინიანი ინდივიდუალური საცხოვრებელი სახლები;
- ე) განაშენიანების დაბალი ინტენსივობის მრავალბინიანი საცხოვრებელი სახლები;
- ვ) ინდივიდუალური სამეწარმეო და არასამეწარმეო საქმიანობის სახელოსნოები საცხოვრებელ სახლებში სამეზობლო თემისა და სანიტარულ-ჰიგიენური ნორმების დაცვით;
- ზ) საბავშვო ბაღები და სკოლამდელი აღზრდის სხვა დაწესებულებები;
- თ) დაწყებითი სკოლები;
- ი) საშუალო სკოლები;
- კ) ღია საცურაო აუზები;
- ლ) სპორტული მოედნები;
- მ) ამბულატორიები;
- ნ) აფთიაქები;
- ო) კლუბები (მრავალფუნქციური დარბაზები შეხვედრებისათვის, გამოფენებისათვის);
- პ) პირველადი მოხმარების საქონლის მაღაზიები;
- ჟ) სასურსათო მაღაზიები;
- რ) საფოსტო განყოფილებები, კავშირგაბმულობის განყოფილებები;
- ს) ბანკების ფილიალები, განყოფილებები;
- ტ) ღია ავტოსადგომები, ცალკე მდგომი და ჩაშენებული გარაჟები;

2. ტერიტორიების გამოყენებისა და განაშენიანების დაშვებული სახეობები, რომლებიც საჭიროებენ სპეციალურ „ზონალურ შეთანხმებას“:

- ა) პარკები;
- ბ) ბულვარები;
- გ) განაშენიანების საშუალო ინტენსივობის მრავალბინიანი საცხოვრებელი სახლები;
- დ) ორანჟერები და სათბურები;
- ე) ინდივიდუალური სამეურნეო და ტექნიკური დამხმარე ნაგებობები;
- ვ) პოლიკლინიკები;
- ზ) სპორტული დარბაზები;
- თ) კინოთეატრები;
- ი) საინფორმაციო ცენტრები;
- კ) საგამოფენო დარბაზები;
- ლ) საცეკვაო დარბაზები-დისკოტეკები;
- მ) ბარები;
- ნ) კაფეები;
- ო) სწრაფი კვების ობიექტები;
- პ) საყოფაცხოვრებო მომსახურების ობიექტები;
- ჟ) კიოსკები, დროებითი პავილიონები, საცალო ვაჭრობისა და მომსახურებისათვის;
- რ) სანოტარო კანტორები;
- ს) საეკლესიო ობიექტები;
- ტ) პოლიციის განყოფილებები;
- უ) სასტუმროები;
- ფ) კომუნალური და საინჟინრო ტექნიკური ობიექტები;
- ქ) საერთო სარგებლობის ღია ავტოსადგომები;

მუხლი 3. განაშენიანების საშუალო ინტენსივობის საცხოვრებელი ზონა (სზ-3) (დომინირებული სახეობა: განაშენიანების საშუალო ინტენსივობის საცხოვრებელი სახლები) კ-1=0,5; კ-2=1,8

1. ტერიტორიების გამოყენებისა და განაშენიანების ძირითადი დასაშვები სახეობები:

- ა) პარკები;
- ბ) ბაღები;
- გ) სკვერები;
- დ) ბულვარები;
- ე) საბავშვო მოედნები;
- ვ) განაშენიანების დაბალი და საშუალო ინტენსივობის მრავალბინიანი საცხოვრებელი სახლები;
- ზ) ინდივიდუალური სამეწარმეო და არასამეწარმეო საქმიანობის სახელოსნოები საცხოვრებელ სახლებში და ცალკე მდგომი, სამეზობლო თემისა და სანიტარულ-ჰიგიენური ნორმების დაცვით;
- თ) საბავშვო ბაღები და სკოლამდელი აღზრდის სხვა დაწესებულებები;
- ი) დაწყებითი სკოლები;
- კ) საშუალო სკოლები;
- ლ) პოლიკლინიკები;
- მ) ამბულატორიები;
- ნ) აფთიაქები;
- ო) სპორტული დარბაზები;
- პ) ღია საცურაო აუზები;
- ჟ) სპორტული მოედნები;
- რ) კლუბები (მრავალფუნქციური დარბაზები შეხვედრებისათვის, გამოფენებისათვის);

№ 153, საგზაოთი, 14 პატიოსანი, 2007 წლის



- ს) კინოთეატრები;
- ტ) საინფორმაციო ცენტრები;
- უ) საგამოფენო დარბაზები;
- ფ) პირველადი მომხმარებლის საქონლის მალაზიები;
- ქ) სამრეწველო საქონლის მალაზიები;
- ღ) სასურსათო მალაზიები;
- ყ) უნივერსალური მალაზიები;
- შ) ბარები;
- ჩ) კაფეები;
- ც) სწრაფი კვების ობიექტები;
- ძ) საყოფაცხოვრებო მომსახურების ობიექტები;
- წ) საფოსტო განყოფილებები, კავშირგაბმულობის განყოფილებები;
- ჭ) ბანკების ფილიალები, განყოფილებები;
- ხ) იურიდიული კონსულტაციები
- ჯ) სანოტარო კანტორები
- პ) ღია ავტოსადგომები, ცალკე მდგომი და ჩაშენებული გარაჟები
- პ.ა) საერთო სარგებლობის ღია და დახურული ავტოსადგომები;
- პ.ბ) კომუნალური და საინჟინრო ტექნიკური ობიექტები;

2. ტერიტორიების გამოყენებისა და განაშენიანების დაშვებული სახეობები, რომლებიც საჭიროებენ სპეციალურ "ზონალურ შეთანხმებას":

- ა) განაშენიანების მაღალი ინტენსივობის მრავალბინიანი საცხოვრებელი სახლები;
- ბ) საშუალო პროფესიულ-ტექნიკური სასწავლო დაწესებულებები;
- გ) ინდივიდუალური სამეურნეო და ტექნიკური დახმარე ნაგებობები;
- დ) მოხუცთა ინტერნატები;
- ე) საავადმყოფოები;
- ვ) საცურაო აუზები;
- ზ) თეატრები;
- თ) საქალაქო ბიბლიოთეკები;
- ი) არქივები;
- კ) მუზეუმები;
- ლ) საცეკვაო დარბაზები- დისკოტეკები;
- მ) რესტორნები;
- ნ) კიოსკები, დროებითი პავილიონები, საცალო ვაჭრობისა და მომსახურების სათვის;
- ო) ბანკები;
- პ) მართვის დაწესებულებები და ორგანიზაციები;
- ჟ) ოფისები და კანტორები;
- რ) სასამართლოები;
- ს) საეკლესიო ობიექტები;
- ტ) პოლიციის განყოფილებები;
- უ) სახანძრო დეპოები;
- ფ) სასტუმროები;
- ქ) საზოგადოებრივი ტუალეტები;
- ღ) ავტოგასამართი სადგურები.

მუხლი 4. განაშენიანების მაღალი ინტენსივობის საცხოვრებელი ზონა (სზ-4) (დომინირებული სახეობა: განაშენიანების მაღალი ინტენსივობის საცხოვრებელი სახლები) $k-1=0,6$; $k-2=2,2$;

1. ტერიტორიების გამოყენებისა და განაშენიანების ძირითადი დასაშვები სახეობები:

- ა) პარკები;
- ბ) ბაღები;
- გ) სკვერები;
- დ) ბულვარები;
- ე) საბავშვო მოედნები;
- ვ) განაშენიანების საშუალო და მაღალი ინტენსივობის მრავალბინიანი საცხოვრებელი სახლები;
- ზ) ინდივიდუალური სამეურნეო და არასამეურნეო საქმიანობის სახელოსნოები საცხოვრებელ სახლებში და ცალკე მდგომი. სამეზობლო თმენისა და სანიტარულ-ჰიგიენური ნორმების დაცვით;
- თ) საბავშვო ბაღები და სკოლამდელი აღზრდის სხვა დაწესებულებები;
- ი) დაწესებულებები სკოლები;
- კ) საშუალო სკოლები;
- ლ) საშუალო პროფესიულ-ტექნიკური სასწავლო დაწესებულებები;
- მ) პოლიკლინიკები;
- ნ) ამბულატორიები;
- ო) აფთიაქები;
- პ) სპორტული დარბაზები;
- ჟ) საცურაო აუზები;
- რ) ღია საცურაო აუზები;
- ს) სპორტული მოედნები;
- ტ) კლუბები;
- უ) კინოთეატრები;
- ფ) საქალაქო ბიბლიოთეკები;
- ქ) საინფორმაციო ცენტრები;
- ღ) საგამოფენო დარბაზები;

- ყ) პირველადი მომხმარებლის საქონლის მალაზიები;
- შ) სამრეწველო საქონლის მალაზიები;
- ჩ) სასურსათო მალაზიები;
- ც) უნივერსალური მალაზიები;
- ძ) ბარები;
- წ) კაფეები;
- ჭ) სწრაფი კვების ობიექტები;
- ხ) საყოფაცხოვრებო მომსახურების ობიექტები;
- ჯ) საფოსტო განყოფილებები, კავშირგაბმულობის განყოფილებები;
- პ.ა) იურიდიული კონსულტაციები;
- პ.ბ) სანოტარო კანტორები;
- პ.გ) ღია ავტოსადგომები და ჩაშენებული გარაჟები;
- პ.დ) საერთო სარგებლობის მიწისქვეშა და მიწისზედა ავტოსადგომები;

2. ტერიტორიების გამოყენებისა და განაშენიანების დაშვებული სახეობები, რომლებიც საჭიროებენ სპეციალურ "ზონალურ შეთანხმებას":

- ა) მრავალბინიანი საცხოვრებელი სახლები არა უმეტეს 3 სართულისა - "იძულებითი შეუსაბამობის" პირობებში;
- ბ) მოხუცთა ინტერნატები;
- გ) საავადმყოფოები;
- დ) უმაღლესი სასწავლებლები;
- ე) სასწრაფო სამედიცინო დახმარების სადგურები;
- ვ) თეატრები;
- ზ) არქივები;
- თ) მუზეუმები;
- ი) საცეკვაო დარბაზები- დისკოტეკები;
- კ) რესტორნები;
- ლ) კიოსკები, დროებითი პავილიონები, საცალო ვაჭრობისა და მომსახურების სათვის;
- მ) ბანკები;
- ნ) მართვის დაწესებულებები და ორგანიზაციები;
- პ) ოფისები და კანტორები;
- ჟ) სამეცნიერო და საპროექტო ორგანიზაციები;
- რ) სასამართლოები;
- ს) საეკლესიო ობიექტები;
- ტ) პოლიციის განყოფილებები;
- უ) სახანძრო დეპოები;
- ფ) სასტუმროები;
- ქ) საზოგადოებრივი ტუალეტები;
- ღ) ავტოგასამართი სადგურები;
- ყ) კომუნალური და საინჟინრო ტექნიკური ობიექტები;

მუხლი 5. განაშენიანების საშუალო ინტენსივობის საზოგადოებრივ-საქმიანი (შერეული) ზონა (შზ) (ზონა განაშენიანების დომინირებული სახეობის გარეშე) $k-1=0,7$; $k-2=3,0$;

1. ტერიტორიების გამოყენებისა და განაშენიანების ძირითადი დასაშვები სახეობები:

- ა) პარკები;
- ბ) ბაღები;
- გ) სკვერები;
- დ) ბულვარები;
- ე) საბავშვო მოედნები;
- ვ) განაშენიანების საშუალო და მაღალი ინტენსივობის მრავალბინიანი საცხოვრებელი სახლები;
- ზ) მრავალფუნქციური შენობები (საცხოვრებელი, ოფისები);
- თ) საბავშვო ბაღები და სკოლამდელი აღზრდის სხვა დაწესებულებები;
- ი) დაწესებულებები სკოლები;
- კ) საშუალო სკოლები;
- ლ) საშუალო პროფესიულ-ტექნიკური სასწავლო დაწესებულებები;
- მ) უმაღლესი სასწავლებლები;
- ნ) პოლიკლინიკები;
- ო) ამბულატორიები;
- პ) აფთიაქები;
- ჟ) სპორტული დარბაზები;
- რ) საცურაო აუზები;
- ს) კლუბები;
- ტ) კინოთეატრები;
- უ) თეატრები;
- ფ) საქალაქო ბიბლიოთეკები;
- ქ) არქივები;
- ღ) საინფორმაციო ცენტრები;
- ყ) მუზეუმები;
- შ) საგამოფენო დარბაზები;
- ჩ) საცეკვაო დარბაზები- დისკოტეკები;
- ც) სამრეწველო საქონლის მალაზიები;
- ძ) სასურსათო მალაზიები;
- წ) უნივერსალური მალაზიები;

№ 153. საქართველო, 14 აპრილი, 2007 წელი.



- ჰ) ბარები;
- ხ) კაფეები;
- ჯ) რესტორნები;
- ჰ) სწრაფი კვების ობიექტები;
- ჰ.ა) საყოფაცხოვრებო მომსახურების ობიექტები;
- ჰ.ბ) საფოსტო და კავშირგაბმულობის განყოფილებები;
- ჰ.გ) ბანკების ფილიალები, განყოფილებები;
- ჰ.დ) ბანკები;
- ჰ.ე) მართვის დაწესებულებები და ორგანიზაციები;
- ჰ.ვ) ოფისები და კანტორები;
- ჰ.ზ) სამეცნიერო და საპროექტო ორგანიზაციები;
- ჰ.თ) სასამართლოები;
- ჰ.ი) იურიდიული კონსულტაციები;
- ჰ.კ) სანოტარო კანტორები;
- ჰ.ლ) სასტუმროები;
- ჰ.მ) ღია ავტოსადგომები და ჩაშენებული გარაჟები;

2. ტერიტორიების გამოყენებისა და განაშენიანების დაშვებული სახეობები, რომლებიც საჭიროებენ სპეციალურ "ზონალურ შეთანხმებას":

- ა) საავადმყოფოები;
- ბ) სასწრაფო სამედიცინო დახმარების სადგურები;
- გ) ღია საცურაო აუზები;
- დ) სპორტული მოედნები;
- ე) საკონცერტო დარბაზები;
- ვ) უნივერსალური სპორტულ-სამაყურებლო დარბაზები;
- ზ) კაზინოები და სხვა აზარტული თამაშების ობიექტები;
- თ) სავაჭრო ცენტრები;
- ი) კიოსკები, დროებითი პავილიონები, საცალო ვაჭრობისა და მომსახურებისათვის;
- კ) საეკლესიო ობიექტები;
- ლ) პოლიციის განყოფილებები;
- მ) სახანძრო დეპოები;
- ნ) საზოგადოებრივი ტუალეტები;
- ო) რკინიგზის სადგურები;
- პ) ავტოსადგურები;
- ჟ) აეროსადგურები;
- რ) ავტოსამართი სადგურები;
- ს) კომუნალური და საინჟინრო ტექნიკური ობიექტები.

მუხლი 6. განაშენიანების მაღალი ინტენსივობის საზოგადოებრივ-საქმიანი ზონა (სსზ) (დომინირებული სახეობა: საზოგადოებრივი დანიშნულების ობიექტები) კ-1=0,8; კ-2=4,0;

1. ტერიტორიების გამოყენებისა და განაშენიანების ძირითადი დასაშვები სახეობები:

- ა) პარკები;
- ბ) ბაღები;
- გ) სკვერები;
- დ) ბულვარები;
- ე) მრავალფუნქციური შენობები (საცხოვრებელი, ოფისები, ა.შ.);
- ვ) განაშენიანების საშუალო ინტენსივობის მრავალბინიანი საცხოვრებელი სახეობები;
- ზ) აფთიაქები;
- თ) კლუბები;
- ი) კინოთეატრები;
- კ) თეატრები;
- ლ) საკონცერტო დარბაზები;
- მ) უნივერსალური სპორტულ-სამაყურებლო დარბაზები;
- ნ) საქალაქო ბიბლიოთეკები;
- ო) არქივები;
- პ) საინფორმაციო ცენტრები;
- ჟ) მუზეუმები;
- რ) საგამოფენო დარბაზები;
- ს) საცეკვაო დარბაზები- დისკოტეკები;
- ტ) უნივერსალური მაღაზიები;
- უ) სავაჭრო ცენტრები;
- ფ) ბარები;
- ქ) კაფეები;
- ღ) რესტორნები;
- ყ) სწრაფი კვების ობიექტები;
- შ) საყოფაცხოვრებო მომსახურების ობიექტები;
- ჩ) საფოსტო და კავშირგაბმულობის ობიექტები;
- ც) ბანკების ფილიალები, განყოფილებები;
- ძ) ბანკები;
- წ) მართვის დაწესებულებები და ორგანიზაციები;
- ჭ) ოფისები და კანტორები;

- ხ) სამეცნიერო და საპროექტო ორგანიზაციები;
- ჯ) სასამართლოები;
- ჰ) იურიდიული კონსულტაციები;
- ჰ.ა) სანოტარო კანტორები;
- ჰ.ბ) სასტუმროები;
- ჰ.გ) ჩაშენებული საზოგადოებრივი ტუალეტები;
- ჰ.დ) ღია ავტოსადგომები და ჩაშენებული გარაჟები;
- ჰ.ე) საერთო სარგებლობის მიწისქვეშა და მიწის ზედა ავტოსადგომები.

2. ტერიტორიების გამოყენებისა და განაშენიანების დაშვებული სახეობები, რომლებიც საჭიროებენ სპეციალურ "ზონალურ შეთანხმებას":

- ა) განაშენიანების მაღალი ინტენსივობის მრავალბინიანი საცხოვრებელი სახეობები;
- ბ) დაწყობითი სკოლები;
- გ) საშუალო სკოლები;
- დ) საშუალო პროფესიულ-ტექნიკური სასწავლო დაწესებულებები;
- ე) უმაღლესი სასწავლებლები;
- ვ) პოლიკლინიკები;
- ზ) კაზინოები და სხვა აზარტული თამაშების ობიექტები;
- თ) კიოსკები, დროებითი პავილიონები, საცალო ვაჭრობისა და მომსახურებისათვის;
- ი) საეკლესიო ობიექტები;
- კ) პოლიციის განყოფილებები;
- ლ) აეროსადგურები;
- მ) ავტოსამართი სადგურები საერთო სარგებლობის მიწისქვეშა და მიწის ზედა ავტოსადგომების კომპლექსში;
- ნ) კომუნალური და საინჟინრო ტექნიკური ობიექტები;

მუხლი 7. სარეკრეაციო ზონები სარეკრეაციო ზონა - 1 (რზ-1) (აქტიური დასვენების ზონა)

1. ტერიტორიების გამოყენებისა და განაშენიანების ძირითადი დაშვებული სახეობები:

- ა) პარკები;
- ბ) ბაღები;
- გ) სკვერები;
- დ) ბულვარები;
- ე) დეკორატიული გაფორმების ობიექტები;
- ვ) მცირე არქიტექტურული ფორმები (საპარკო პავილიონები, როტონდები);
- ზ) შადრევნები, დეკორატიული აუზები, წყლის სასმელები, კასკადები, არხები და სხვა;
- თ) სპორტული მოედნები;
- ი) პირველადი სამედიცინო დახმარების პუნქტები;
- კ) სავაჭრო პავილიონები, კიოსკები;
- ლ) ატრაქციონები;
- მ) საწყალოსნო ობიექტები (ნავმისადგომები, ელინგები);
- ნ) ღია და მიწისქვეშა ავტოსადგომები;
- ო) საზოგადოებრივი ტუალეტები;

2. ტერიტორიების გამოყენებისა და განაშენიანების დაშვებული სახეობები, რომლებიც საჭიროებენ სპეციალურ "ზონალურ შეთანხმებას":

- ა) სამაყურებლო ობიექტები (ესტრადები, ამფითეატრები, საგამოფენო დარბაზები, კინოთეატრები);
- ბ) სპორტულ-ფიზკულტურული ნაგებობები (სტადიონები, სპორტდარბაზები, ღია და დახურული საცურაო აუზები);
- გ) სათამაშო ავტომატების დარბაზები, საბილიარდოები და ა.შ.;
- დ) ზოოპარკები;
- ე) კაფეები, რესტორნები;
- ვ) საეკლესიო ობიექტები;
- ზ) სკოლა და სკოლამდელი ასაკის საბავშვო სპეციალიზირებული დაწესებულებები;
- თ) სამეურნეო ობიექტები (ადმინისტრაციის შენობები; საყოფაცხოვრებო სათავსები, სახელოსნოები, გარაჟები, საწყობები).

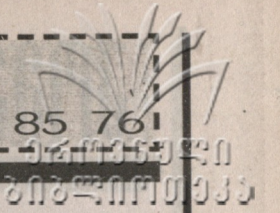
მუხლი 8. სარეკრეაციო ზონა-2 (რზ-2) (ბუნებრივი ლანდშაფტების ზონა)

1. ტერიტორიების გამოყენებისა და განაშენიანების ძირითადი დაშვებული სახეობები:

- ა) ტყეპარკები;
- ბ) პარკები;
- გ) ბაღები;
- დ) სკვერები;
- ე) ბულვარები;
- ვ) დეკორატიული გაფორმების ობიექტები;
- ზ) საერთო სარგებლობის ღია ავტოსადგომები.

2. ტერიტორიების გამოყენებისა და განაშენიანების დაშვებული სახეობები, რომლებიც საჭიროებენ სპეციალურ "ზონალურ შეთანხმებას":

№ 153. სარეკრეაციო. 14 პაიუსი. 2007 წელი.



1. რეგულირების გეგმა უნდა მოიცავდეს:
 - ა) პროექტის თავფურცელს ობიექტის, დამკვეთისა და დამპროექტებლის სახელწოდებითა და სათანადო რეკვიზიტებით;
 - ბ) განმარტებით ტექსტურ ნაწილს, გრაფიკულ პოლიგრაფიულ და საპროექტაციო ელექტრონულ-ვიზუალურ მასალას;
 - გ) განსახილველი ტერიტორიის საწყის მონაცემებს;
 - დ) ტერიტორიაზე უძრავი ობიექტების სამშენებლო განვითარების ქალაქმშენებლობით და არქიტექტურულ-გეგმარებით პირობებს;
 - ე) ქალაქმშენებლობით ღონისძიებებს განსახილველი ტერიტორიის მომიჯნავე ტერიტორიებზე.

მუხლი 23⁴. ტერიტორიის რეგულირების გეგმის საწყისი მონაცემები

1. საწყისი მონაცემების ნაწილში წარმოდგენილი უნდა იქნას:
 - ა) ტერიტორიის მდებარეობის საორიენტაციო სქემა;
 - ბ) ტერიტორიის სიტუაციური გეგმა;
 - გ) ტერიტორიის სიტუაციური ორთოფოტო;
 - დ) ტერიტორიაზე არსებული საკადასტრო მასალების მონაცემები;
 - ე) დაინტერესებულ ფიზიკურ პირებთან და ორგანიზაციებთან შეთანხმებათა და ინფორმირების, მათ შორის მოქალაქეთა, მათი გაერთიანებების, იურიდიული პირების დოკუმენტურად დადასტურებული მასალები (კანონმდებლობით დადგენილი წესითა და მოცულობით);
 - ვ) ტერიტორიის ტოპოგრაფიულ-გეოდეზიური საფუძველი (არა ნაკლებ განსახილველი ტერიტორიის ფარგლებში);
 - ზ) ტერიტორიის გეგმა (გეგმები), მიწისქვეშა და მიწისზედა სინჟინრო კომუნიკაციების მონაცემებით;
 - თ) მონაცემები ტერიტორიაზე არსებული ქალაქმშენებლობითი დოკუმენტაციის შესახებ;
 - ი) მონაცემები ტერიტორიაზე გავრცელებული გეგმარებითი შეზღუდვების შესახებ;
 - კ) ტერიტორიის ქალაქმშენებლობითი ზონირებისა მონაცემები (არა ნაკლებ განსახილველი ტერიტორიის ფარგლებში);
 - ლ) მონაცემები ტერიტორიაზე არსებული **განაშენიანების რეგულირების ზაზებში** (წითელი ზაზები) და **განაშენიანების საგაღდეგო ზაზების** (ლურჯი ზაზები) შესახებ;
 - მ) ტერიტორიაზე და მის მომიჯნავე განლაგებული მიწის ნაკვეთების სტრუქტურულ-ფუნქციური ანალიზი; შენობა-ნაგებობების იდენტიფიკაცია მათი ფუნქციების მიხედვით (საცხოვრებელი, საზოგადოებრივი, შერეული, საკულტო, ახლად აშენებული, მშენებარე).
 - ნ) ტერიტორიაზე არსებული შენობების სართულიანობისა და სიმაღლეების იდენტიფიკაცია;
 - ო) მონაცემები ტერიტორიაზე განლაგებული საინჟინრო ნაგებობების, კომუნალური ობიექტების, გარაჟების და ავტოსადგომების შესახებ;
 - პ) მონაცემები ტერიტორიაზე არსებული გამწვანებისა და კეთილმოწყობის ობიექტების შესახებ;
 - ჟ) ტერიტორიაზე არქიტექტურული ობიექტ(ებ)ის მშენებლობისა და/ან რეკონსტრუქციისთვის განსაზღვრული მიწის ნაკვეთ(ებ)ის ტოპოგრაფიული გეგმა არსებული ნაგებობების პასპორტებით (მისამართი, არსებული ნაგებობების ფართობი, ფიზიკური მდგომარეობა, სართულების გეგმები სათავსების ექსპლიკაციით).
 - რ) ტერიტორიისა და უძრავი ობიექტების ფოტოფიქსაცია, **3D** ელექტრონულ-ციფრული მაკეტირების ვერსიები.

2. ქ. თბილისის კულტურული მემკვიდრეობის დაცვისა და რეგულირების ზონების ფარგლებში, ტერიტორიის რეგულირების გეგმის საწყისი მონაცემები ასევე უნდა შეიცავდეს „კულტურული მემკვიდრეობის შესახებ“ საქართველოს კანონით გათვალისწინებულ მონაცემებს.

მუხლი 23⁵. ტერიტორიაზე უძრავი ობიექტების სამშენებლო განვითარების ქალაქმშენებლობითი და არქიტექტურულ-გეგმარებითი პირობები

1. ტერიტორიაზე უძრავი ობიექტების სამშენებლო განვითარების ძირითადი ქალაქმშენებლობითი და არქიტექტურულ-გეგმარებითი პირობები წარმოდგენილ უნდა იქნას გრაფიკული მასალის, მარეგლამენტირებული მაჩვენებლების ცხრილ(ებ)ის, ტექნიკურ-ეკონომიკური მაჩვენებლების, განაშენიანების ესკიზის, განშლების, **3D** ელექტრონულ-ციფრული მაკეტირების ვერსიების სახით და უნდა მოიცავდეს:
 - ა) რეგულირების გეგმის დამუშავების ტერიტორიული საზღვრებს;
 - ბ) ტერიტორიის დეტალური უფლებრივი ზონირების რუკას;
 - გ) ტერიტორიაზე უძრავი ობიექტების გამოყენების ძირითად დასაშვებ სახეობებს, აგრეთვე დასაშვებ სახეობებს, რომლებიც კანონმდებლობით განსაზღვრული პროცედურებით საჭიროებენ სპეციალურ (ზონალურ) შეთანხმებას;
 - დ) ტერიტორიაზე უძრავი ობიექტების განაშენიანების განვითარების პარამეტრებს (მიწის ნაკვეთების დასაშვებ განაშენიანების კოეფიციენტი, განაშენიანების ინტენსიურობის კოეფიციენტი და გამწვანების კოეფიციენტი);
 - ე) ტერიტორიის განაშენიანების სართულიანობისა და/ან სიმაღლის მაქსიმალურ მაჩვენებლებს;
 - ვ) მიწის ნაკვეთების განაშენიანების რეგულირების ზაზებს (წითელი ზაზები) და განაშენიანების საგაღდეგო ზაზებს (ლურჯი ზაზები), მათ ფართობებსა და ზომებს;
 - ზ) ტერიტორიაზე არსებული მრავალბინიანი საცხოვრებელი სახლ(ებ)ისთვის მისაკუთვნიებული მიწის ნაკვეთ(ებ)ის საზღვრების დასაბუთებულ საპროექტო წინა-

- დადებას, ამ მიწის ნაკვეთ(ებ)ის რეალური გამოყენებისა და განვითარების ფაქტორების გათვალისწინებით;
- თ) არქიტექტურული ობიექტ(ებ)ის განლაგების პირობებს, მათ შორის: არსებული და საპროექტო საინჟინრო-კომუნალური, სატრანსპორტო და სოციალური ინფრასტრუქტურის ობიექტთა სიმძლავრეებს; გამწვანებული ტერიტორიების ფართობებს; ავტოსადგომების, გარაჟების რაოდენობასა და ფართობებს;
 - ი) არქიტექტურული ობიექტ(ებ)ის ტერიტორიაზე განლაგების გეგმას;
 - კ) ქვეითა მოძრაობის, სატრანსპორტო მისასვლელებისა და დროებითი ავტოსადგომების სქემას;
 - ლ) შესანარჩუნებელი და შესაბამისი ნებართვით დაშვებული გამწვანების სალიკვიდაციო ნაწილების საზღვრები და ფართობები.
 - მ) ტერიტორიის გეგმარებითი ორგანიზაციის შესაბამისობას სახანძრო უსაფრთხოების მოთხოვნებთან.
3. შესაბამისი მოთხოვნის შემთხვევაში, დამატებით შეიძლება წარმოდგენილი იქნას:
 - ა) ტერიტორიის გამწვანების განვითარების სქემა;
 - ბ) საინჟინრო კომუნიკაციების გადაწყობისა და მოწყობის პირობები;

მუხლი 23⁶. ქალაქმშენებლობითი ღონისძიებები განსახილველი ტერიტორიის მომიჯნავე ტერიტორიებზე

1. განსაზღვრული ტერიტორიის ფარგლებში რეგულირების გეგმის დამუშავებისას, მომიჯნავე ტერიტორიებზე ჩასატარებელი ქალაქმშენებლობითი ღონისძიებების შინაარსი და მოცულობა ასახული უნდა იყოს **სამსახურის** მიერ გაცემულ გეგმარებით დავალებაში და წარმოდგენილ უნდა იქნას გრაფიკული მასალის, ტექნიკურ-ეკონომიკური მაჩვენებლებისა და განმარტებითი ბარათის სახით.
2. ამ ნაწილის დამუშავების შემთხვევაში წარმოდგენილ უნდა იქნას იმ ქალაქმშენებლობითი ღონისძიებების ნუსხა, რომელიც (მთლიანად ან ნაწილობრივ) შედის დამკვეთის მიერ ჩასატარებელი სამუშაოების მოცულობის ჩამონათვალში. მათ შორის:
 - ა) გზების, მისასვლელების, ავტოსადგომების მშენებლობა და/ან რეკონსტრუქცია;
 - ბ) ტერიტორიის კეთილმოწყობა და გამწვანება;
 - გ) მომსახურების ობიექტების, მათ შორის სკოლებისა და საბავშვო ბაღების რეკონსტრუქცია;
 - დ) საინჟინრო კომუნიკაციებისა და ნაგებობების მშენებლობა და/ან რეკონსტრუქცია.

მუხლი 23⁷. რეგულირების გეგმის დამუშავების დამატებითი მოთხოვნები

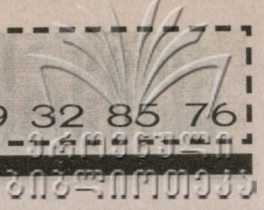
1. დამკვეთი და დამპროექტებელი ვალდებული არიან რეგულირების გეგმის დამუშავებისას გაითვალისწინონ:
 - ა) რეგულირების გეგმით მოცული ტერიტორიის ფარგლებში არსებული ყველა უძრავი ქონების მესაკუთრის ინტერესები, კერძოდ, აუცილებელია რეგულირების გეგმაში ყოველ დასაპროექტებელ ობიექტს განესაზღვროს მასზე ნორმატიულად მისაკუთვნიებული მიწის ნაკვეთის პირობითი საზღვრები, გრაფიკულად აღნიშნული წყვეტილი წითელი ზაზებით;
 - ბ) კერძო, სახელმწიფო და ადგილობრივი თვითმმართველობის საკუთრებაში არსებული უძრავი ქონების ქალაქმშენებლობითი განვითარების პერსპექტივა;
 - გ) სამსახურში მოქმედი **“სპეციალური ზონალური ნებართვების მარეგულირებელ საბჭოს”** რეკომენდაციით წამოყენებული ისეთი დამატებითი მოთხოვნები, რომელიც არ არის განსაზღვრული წინამდებარე წესით, მაგრამ მათი გათვალისწინება აუცილებელია კონკრეტული გეგმარებითი ტერიტორიის ოპტიმალური ქალაქმშენებლობითი განვითარებისთვის.
2. რეგულირების გეგმის შედგენაზე დამკვეთისა და დამპროექტებლის განაცხადისა და გეგმარებითი დავალების ფორმების, აგრეთვე რეგულირების გეგმის შედგენის ამსახველი ეტალონური ალბომისა და მისი ელექტრონულ ციფრული ვერსიის დამუშავებასა და მიწოდებას უზრუნველყოფს **სამსახური**.

23⁸. რეგულირების გეგმის დამტკიცების პროცედურა

1. განცხადება რეგულირების გეგმის დასამუშავებლად გეგმარებითი დავალების გაცემის თაობაზე წარედგინება **სამსახურს**, რომელიც 30 დღის ვადაში განიხილავს გეგმარებითი დავალების გაცემის საკითხს.
2. გეგმარებითი დავალების საფუძველზე შედგენილი რეგულირების გეგმის პროექტი წარედგინება **სამსახურს**. წარმოდგენილი რეგულირების გეგმის პროექტის შესახებ **სამსახურთან** მოქმედი **“სპეციალური ზონალური ნებართვების მარეგულირებელ საბჭო”** 14 სამუშაო დღის განმავლობაში ამზადებს დასკვნას წარმოდგენილი პროექტის შესახებ. **სამსახური**, წარმოდგენილი რეგულირების გეგმის პროექტის ჩაბარებიდან 21 სამუშაო დღის განმავლობაში, ზოგადი ადმინისტრაციული კოდექსის შესაბამისად, საჯარო ადმინისტრაციული წარმოების გზით იღებს გადაწყვეტილებას რეგულირების გეგმის პროექტის შეთანხმებისა და თვითმმართველობის აღმასრულებელი ორგანოსთვის გადაცემის თაობაზე.
2. გადაწყვეტილება ძალაშია გამოქვეყნებისთანავე.

საკრებულოს თავმჯდომარე ზაზა ბეჟაშვილი

№ 153, სპეციალური, 14 აპრილი, 2007 წელი.



ქ. თბილისის საკრებულო

გადაწყვეტილება №9-49

3 აგვისტო 2007წ.

09.08.07
010.250.000.36.101.010.730

„ქ. თბილისში სასაფლაოების მოწყობისა და მოვლა პატრონობის ზოგადი წესის დამტკიცების შესახებ“ ქალაქ თბილისის საკრებულოს 2000 წლის 28 ივლისის №11-4 გადაწყვეტილებაში ცვლილებების შეტანის თაობაზე

1. „ნორმატიული აქტების შესახებ“ საქართველოს კანონის 36-ე მუხლის შესაბამისად ქ. თბილისის საკრებულომ გადაწყვიტა „ქ. თბილისში სასაფლაოების მოწყობისა და მოვლა პატრონობის ზოგადი წესის დამტკიცების შესახებ“ ქალაქ თბილისის საკრებულოს 2000 წლის 28 ივლისის №11-4 გადაწყვეტილებაში განხორციელდეს შემდეგი ცვლილებები:

ა) გადაწყვეტილებით დამტკიცებული წესის პირველი მუხლის მე-2 პუნქტი ჩამოყალიბდეს შემდეგი რედაქციით:

2. სასაფლაო შეიძლება იყოს: საქალაქო და კერძო სასაფლაო

ა) საქალაქო სასაფლაო – გამოიყენება, იმართება ქ. თბილისის ადგილობრივი მმართველობის ან მისი სტრუქტურული ერთეულის ან მის მიერ უფლებამოსილი საქართველოს კანონმდებლობის შესაბამისად ქ. თბილისში რეგისტრირებული ნებისმიერი სხვა პირის მიერ;

ბ) კერძო სასაფლაო – მოწყობილია კერძო საკუთრებაში მყოფ მიწის ნაკვეთზე და იმართება საქართველოს კანონმდებლობის შესაბამისად ქ. თბილისში რეგისტრირებული ნებისმიერი იურიდიული პირის მიერ.”

ბ) ამოღებული იქნეს წესის პირველი მუხლის მე-7 პუნქტი.

გ) წესის პირველი მუხლის მე-8 პუნქტი ჩამოყალიბდეს შემდეგი რედაქციით:

„8. სასაფლაოს მმართველის საქმიანობაზე კონტროლი ხორციელდება საქართველოს კანონმდებლობის შესაბამისად.“

დ) წესის მე-2 მუხლის მე-10 პუნქტი ჩამოყალიბდეს შემდეგი რედაქციით:

„10. მშენებლობადამთავრებულ (მოწყობილ) სასაფლაოებს ექსპლოატაციაში იღებს ქ. თბილისის თვითმმართველობის აღმასრულებელი ორგანოს უფლებამოსილი სამსახური, მოქმედი კანონმდებლობის შესაბამისად, სპეციალურად ამ მიზნით გამოყოფილ მიწის ნაკვეთზე.“

ე) ამოღებული იქნეს მე-2 მუხლის მე-18 პუნქტი.

ვ) წესის მე-2 მუხლის მე-19 პუნქტი ჩამოყალიბდეს შემდეგი რედაქციით:

„19. სასაფლაო უქმდება ქ. თბილისის საკრებულოს გადაწყვეტილებით.“

ზ) წესის მე-2 მუხლის მე-20 პუნქტი ჩამოყალიბდეს შემდეგი რედაქციით:

„20. გაუქმებას დაქვემდებარებული სასაფლაოს ტერიტორია გამოყენებული უნდა იქნეს საზოგადოებრივი სარგებლობის მწვანე მასივის სახით. ასეთ შემთხვევაში სასაფლაოების გაუქმება, საინფორმაციო საშუალებებით წინასწარი განცხადების შემდეგ, როგორც წესი, ხორციელდება ნეშტის ნარჩენების ამოღების გარეშე, საფლავის ქვების ამოღების გზით.“

თ) წესის მე-2 მუხლის 21-ე პუნქტი ჩამოყალიბდეს შემდეგი რედაქციით:

„21. ცალკეულ შემთხვევაში გაუქმებული სასაფლაოს ტერიტორიის სხვა მიზნით გამოყენება დაიშვება კანონმდებლობის შესაბამისად, კომპეტენტურ ორგანოებთან შეთანხმებით.“

ი) წესის მე-3 მუხლის 27-ე პუნქტი ჩამოყალიბდეს შემდეგი რედაქციით:

„27. საფლავის შემოფარგვლის, მოპირკეთებითი სამუშაოების, ასევე ძეგლების და გარდაცვლილის ხსოვნისადმი საჭირო სხვა ობიექტების დადგმა ხორციელდება მხოლოდ სასაფლაოს მმართველსა და ჭირისუფალს შორის შეთანხმებით.“

კ) წესის მე-4 მუხლის 31-ე პუნქტი ჩამოყალიბდეს შემდეგი რედაქციით:

„31. საქალაქო სასაფლაოების მართვის უფლების კერძო ან საჯარო სამართლის სუბიექტისათვის გადაცემა უნდა განხორციელდეს კანონმდებლობის შესაბამისად.“

ლ) წესის მე-4 მუხლის 46-ე პუნქტი ჩამოყალიბდეს შემდეგი რედაქციით:

„46. გარდაცვლილთა სხვა სამარეში გადასვენება შესაძლებელია მხოლოდ ჭირისუფლისა და სასაფლაოს მმართველის შეთანხმებით, ამ უკანასკნელის მიერ გაცემული საინფორმაციო-ეპიდემიოლოგიური დასკვნის საფუძველზე, სათანადო საინფორმაციო-ეპიდემიოლოგიური ნორმების დაცვით.“

მ) წესის მე-4 მუხლის 52-ე პუნქტი ჩამოყალიბდეს შემდეგი რედაქციით:

„52. იმ შემთხვევაში, როდესაც გაცემული საფლავი მოუფლელია, პრაქტიკულად დაკარგული აქვს საფლავის იერსახე და ბოლო დაკრძალვიდან გასულია ოცი წელი, სათანადო საინფორმაციო-ეპიდემიოლოგიური ნორმების დაცვით, ასეთი ფართობი შეიძლება გაცემული იქნეს, როგორც ახალი ადგილი, არსებული წესის შესაბამისად.“

ნ) წესის მე-4 მუხლის 53-ე პუნქტი ჩამოყალიბდეს შემდეგი რედაქციით:

„53. მმართველის მიერ ქალაქის მერიის შესაბამისი სამსახურების წარმომადგენლების მონაწილეობით პერიოდულად უნდა ჩატარდეს სასაფლაო-

ობზე ბოლო დაკრძალვიდან ოც წელზე მეტი ხნის განმავლობაში მიტოვებული, მოუფლელი საფლავების ინვენტარიზაცია მიწის ამ ფართობზე მეორადი დაკრძალვისათვის. აღნიშნული ინვენტარიზაციისას შემდგენელი მოუფლელი საფლავების ნუსხა მეორად გამოყენებამდე უნდა შეთანხმდეს ქ. თბილისის მერიის შესაბამის სამსახურთან.“

2. ეს გადაწყვეტილება ძალაშია გამოქვეყნებისთანავე.

საკრებულოს თავმჯდომარე

ზაზა ბებაშვილი

განმარტებითი ბარათი

ქალაქ თბილისის საკრებულოს 2000 წლის 28 ივლისის №11-4 გადაწყვეტილებაში „ქ. თბილისში სასაფლაოების მოწყობისა და მოვლა პატრონობის ზოგადი წესის დამტკიცების შესახებ“ ცვლილებების შეტანის შესახებ პროექტზე.

ცვლილებების შეტანის მიზეზია, აღნიშნული გადაწყვეტილების არსებულ კანონმდებლობასთან შესაბამისობაში მოყვანა, სასაფლაოების მოვლა-პატრონობის ეფექტურობის გაზრდა.

აღნიშნული ცვლილებების დამტკიცების შემდეგ, პროექტში განსაზღვრული პუნქტები დაიკავებენ მათი შინაარსის შესაბამის ადგილს გადაწყვეტილების ტექსტში.

ცვლილებების შეტანა არ არის დაკავშირებული რაიმე ფინანსურ ხარჯთან.

პროექტის ავტორი ქ. თბილისის მერიის ადმინისტრაციის იურიდიული სამსახური.

პროექტის წარმდგენი ქ. თბილისის მერია.

ქ. თბილისის საკრებულო

გადაწყვეტილება №9-46

3 აგვისტო 2007წ.

09.08.07
370.020.000.36.101.010.729

„დედაქალაქის საკუთრებაში არსებული არასასოფლო-სამეურნეო დანიშნულების მიწის განკარგვის წესის დამტკიცების შესახებ“ ქ. თბილისის საკრებულოს 2007 წლის 28 თებერვლის №2-25 გადაწყვეტილებაში ცვლილების შეტანის თაობაზე

1. „ნორმატიული აქტების შესახებ“ საქართველოს კანონის 36-ე მუხლის თანახმად ქ. თბილისის საკრებულომ გადაწყვიტა „დედაქალაქის საკუთრებაში არსებული არასასოფლო-სამეურნეო დანიშნულების მიწის განკარგვის წესის დამტკიცების შესახებ“ ქ. თბილისის საკრებულოს 2007 წლის 28 თებერვლის №2-25 გადაწყვეტილებით დამტკიცებული „დედაქალაქის საკუთრებაში არსებული არასასოფლო-სამეურნეო დანიშნულების მიწის განკარგვის წესში“ შეტანილ იქნეს შემდეგი ცვლილებები:

მე-11 მუხლის პირველი პუნქტი ჩამოყალიბდეს შემდეგი რედაქციით:

1. კონკურსის შედეგების შესახებ მთავრობის დადგენილების მიღებიდან არა უმეტეს 30 კალენდარული დღისა კონკურსში გამარჯვებული ვალდებულია მთავრობასთან გააფორმოს შესაბამისი ხელშეკრულება საქართველოს სამოქალაქო კოდექსით დადგენილი წესით.“;

ბ) წესის მე-18 მუხლის პირველი პუნქტი ჩამოყალიბდეს შემდეგი რედაქციით:

1. მთავრობის მიერ აუქციონის შედეგების შესახებ სამართლებრივი აქტის გამოცემიდან არა უგვიანეს 2 თვის ვადაში აუქციონის გამარჯვებულმა უნდა გადაიხადოს თანხა, რომელიც შეესაბამება მის მიერ აუქციონზე დასახელებულ საბოლოო ფასს. გამონაკლის შემთხვევებში კომისია უფლებამოსილია დააწესოს თანხის გადახდის სხვა ვადა.“

2. გადაწყვეტილება ძალაშია გამოქვეყნებისთანავე და მისი მოქმედება ვრცელდება 2007 წლის 14 მარტიდან წარმოშობილ ურთიერთობებზე.

საკრებულოს თავმჯდომარე

ზაზა ბებაშვილი

განმარტებითი ბარათი

ქ. თბილისის საკრებულოს 2007 წლის 28 თებერვლის №2-25 გადაწყვეტილებით დამტკიცებული „დედაქალაქის საკუთრებაში არსებული არასასოფლო-სამეურნეო დანიშნულების მიწის განკარგვის წესით“ აუქციონში გამარჯვებულმა, ქ. თბილისის საკუთრებაში არსებული მიწის განკარგვის კომისიისათვის შეთავაზებული საბოლოო თანხა უნდა გადაიხადოს არა უგვიანეს 15 დღის ვადაში, როგორც დადგენილმა პრაქტიკამ გვიჩვენა დედაქალაქის საკუთრებაში არსებული არასასოფლო-სამეურნეო დანიშნულების მიწის ნაკვეთების აუქციონის წესით გაცემისას თანხის გადახდის 15 დღიანი ვადა არ არის საკმარისი, ხოლო მიწის ნაკვეთის კონკურსის წესით გაცემისას კონკურსში გამარჯვებული ვალდებულია მთავრობასთან გააფორმოს შესაბამისი ხელშეკრულება არა უმეტეს 15 დღის ვადაში ხშირ შემთხვევაში ეს ვადა ასევე არ არის საკმარისი ხელშეკრულების გასაფორმებლად, ამიტომ მიზანშეწონილად მიგვაჩნია ქალაქ თბილისის საკრებულოს ზემოაღნიშნულ გადაწყვეტილებაში განხორციელდეს პროექტით წარმოდგენილი ცვლილებები.

პროექტის მიღება არ გამოიწვევს საბიუჯეტო ხარჯების გაზრდას.

პროექტის ავტორია ქ. თბილისის მერია.

№ 153, საგაზეთო, 14 აპრილი, 2007 წელი.



ბ ა ნ ც ხ ა ღ ე ბ ა

აუქციონის ჩატარების შესახებ

ქუთაისის საგადასახადო ინსპექცია 2007 წლის 3 სექტემბერს დღის 12.00 საათზე ქუთაისის საგადასახადო ინსპექციის შენობაში (მის. ქუთაისი, რუსთაველის 1) ს/ს "ივერია-2005"-ს ყადაღადადებული ქონების რეალიზაციის მიზნით ატარებს განმეორებით ღია აუქციონს.

ს/ს "ივერია-2005"-ს ქონება მდებარეობს ქუთაისში, მშენებლის ქუჩა №2-ში.

სარეალიზაციოდ გამოტანილი ს/ს "ივერია-2005"-ს უძრავ-მოძრავი ქონება.

№	ქონების დასახელება	ქონების ზომის ერთეული და რაოდენობა	ქონების საწყისი ფასი ლარებში (შეფასებულია აუდიტის, ექსპერტის მიერ)	ქონების მოკლე აღწერა	
შენობა-ნაგებობები					
1	კლუბი-სასადილო	ც-1	67000	სახურავი და კარ-ფანჯ. დაზიანებული, შიგა მოპირ.ამორტ.	
2	საწ.კორპუსი	ზამბარების უბანი 2160კვ.მ.	ც-1	25920	სახურავი დაზიანებული, მინები ნაწილობრივ ჩამტვრეული
3		ლუიბების უბანი 2376კვ.მ.	ც-1	28512	
4		საწყობი I სართული 1251კვ.მ.	ც-1	16393	
5		საწყობი II სართული 1512კვ.მ.	ც-1	27658	
6		აწყობის უბანი 3105კვ.მ.	ც-1	37260	
		სულ საწ.კორპუსი		135743	
7	ქიმ.მახალათა საწყობი	ც-1	668	ერთსართულიანი რკინა-ბეტონის ნაგებობა	
8	წყალკანალიზაციის ქსელი	ც-1	400	ნაწილობრივ დაზიანებულია	
9	რესტავრაცია	ც-1	1600	ნაწილობრივ დაზიანებულია	
დაზგა-დანადგარები					
1	ორკ.ზამბ. FIIO/SW	ც-1	5000	ნახმარია, მუშა მდგომარეობაში	
2	ბლოკის ამკრები AH-115	ც-3	3900	ნახმარია, მუშა მდგომარეობაში	
3	რკინის მოსაღუნი	ც-1	800	ნახმარია, მუშა მდგომარეობაში	
4	ფენის საკერავი	ც-1	1600	ნაწილობრივ დაზიანებულია	
5	მატრასის ტესმის შეს.	ც-1	550	ნახმარია, მუშა მდგომარეობაში	
6	ვატინის სატრელი PA	ც-1	300	ნახმარია, მუშა მდგომარეობაში	
7	პარალონის დასაჭ.მაგ.	ც-1	50	ნახმარია, მუშა მდგომარეობაში	
8	ქსოვილის დასაჭ.მაგ.	ც-1	60	ნახმარია, მუშა მდგომარეობაში	
9	ქსოვილის გად.წნეხი	ც-1	140	ნახმარია, მუშა მდგომარეობაში	
10	საკერავი მანქანა	ც-1	80	ნაწილობრივ დაშლილი, უვარგისი	
11	საკერავი მანქანა	ც-2	80	ნაწილობრივ დაზიანებულია	
12	საკერავი მანქანა	ც-2	80	ნაწილობრივ დაზიანებულია	
13	მეტ.სახ.ჩარხი	ც-1	500	ნახმარია, მუშა მდგომარეობაში	
14	ვერტ.საბურღი 2H-115	ც-1	100	ნახმარია, მუშა მდგომარეობაში	
15	სარელსო ურიკა	ც-1	30	ნახმარია, ნაწილ.კოროზირებული	
16	ვენტილიატორი	ც-1	50	ნახმარია, ძრავი არ მუშაობს	
17	კომპრესორი	ც-1	600	ნახმარია, მუშა მდგომარეობაში	
18	ელ.ძრავი	ც-1	160	ნახმარია, მუშა მდგომარეობაში	
19	მრგვალად სახეხი ჩარხი	ც-1	300	საჭირ.კაპ.შეკეთებას, არ მუშაობს	
20	საშალაშინო ჩარხი	ც-1	300	საჭირ.კაპ.შეკეთებას, არ მუშაობს	
21	სახეხი ჩარხი	ც-1	200	ნახმარია, მუშა მდგომარეობაში	
22	საპრიალებელი ჩარხი	ც-1	250	ნახმარია, მუშა მდგომარეობაში	
23	ციბერნა	ც-1	200	ნაწილობრივ კოროზირებულია	

№ 153, საგადასახ. 14 კაპიტალი, 2007 წელი.

24	სკობის დასამაგრებელი	ც-1	700	ნახმარია, მუშა მდგომარეობაში	
25	საფრეზი ჩარხი	ც-1	300	ამორტიზირ. მუშა მდგომარეობაში	
26	მაცივარი-კამერა	ც-1	300	საჯართე	
27	მაცივარი-კამერა	ც-1	250	საჯართე	
28	სეიფი	ც-1	150	ნახმარია, ვარგისია ექსპლუატაც.	
29	საღარო აპარატი	ც-1	300	ნახმარია, მუშა მდგომარეობაში	
სასაქონლო-მატერიალური მარაგები					
1	ჭანჭიკი და ქანჩი		1528.5კგ	1559	ნაწილობრივ ვარგისია
2	ლენტა რკინის		1979.4კგ	1568	ნაწილობრივ ვარგისია
3	ტეხმა		2500მკგ	50	ვარგისია
4	გამხსნელი		10.4კგ	31	ვარგისია
5	დიენის მექანიზმი		14კომპ	14	ჯართი
6	პარალონი		69.9მკგ	61	ვარგისია
7	ნიტროლაქი		9.9კგ	46	ვარგისია
8	მავთული		723.5კგ	351	ნაწილობრივ ვარგისია
9	დახერხილი მასალა		0.81მკგ	162	ვარგისია
10	ქსოვილი		60მკგ	160	ვარგისია
11	პეტლი სხვადასხვა		5923ც	69	ჯართი
12	საკეტი		30942ც	7424	ნაწილობრივ ვარგისია
13	შტანგა		295ც	39	ჯართი
14	კლუნიონა		51412ც	2571	ვარგისია
15	შპინგალეტი		2753ც	688	ვარგისია
16	შპინგალეტი ვინტების გარეშე		2590	259	ვარგისია
17	შაიბა		93ც	9	ვარგისია
18	ტექსტურული ქაღალდი		4085მკგ	601	ვარგისია
			238403		

სულ ს/ს "ივერია-2005"-ს სარეალიზაციოდ გამოტანილი ქონების საწყისი ფასი შეადგენს 238403 (ორასოცდათვრამეტიათასოთხასსამი) ლარს.

მესამე პირები, რომელთაც გაანჩიათ უფლებები ამ ქონებაზე ვალდებულნი არიან ამ უფლებათა დამადასტურებელი მტკიცებულებანი აუქციონის დაწყებამდე წარუდგინონ ქუთაისის საგადასახადო ინსპექციას.

აუქციონზე მონაწილეობის მსურველი პირი ვალდებულია აუქციონის დაწყებამდე ხაზინის სადებოზიტო ქვეანგარიშზე წინასწარ გადაიხადოს აუქციონზე გასაყიდად გამოტანილი იმ ნივთის საწყისი ღირებულების 2%, რომლის შექენასაც იგი აპირებს, რაც გამარჯვების შემთხვევაში ჩაითვლება გადახდილი თანხის ანგარიშში.

ყველა დაინტერესებულ პირს უფლება აქვს ქუთაისის საგადასახადო ინსპექციასთან შეთანხმებით წინასწარ გაეცნოს აუქციონზე გასაყიდად გამოტანილ ქონებას.

დაწვრილებითი ინფორმაციის მისაღებად შეგიძლიათ მიმართოთ მისამართზე: ქუთაისი, რუსთაველის გამზ. 1, ტელ. 4-20-95, 4-45-79

ბ ა ნ ც ხ ა ღ ე ბ ა

აუქციონის ჩატარების შესახებ

ქუთაისის საგადასახადო ინსპექცია 2007 წლის 30 აგვისტოს დღის 12.00 საათზე ქუთაისის საგადასახადო ინსპექციის შენობაში (მის. ქუთაისი, რუსთაველის 1) ს/ს "ქუთაისი 3000"-ს ყადაღადადებული ქონების რეალიზაციის მიზნით ატარებს განმეორებით ღია აუქციონს.

ს/ს "ქუთაისი 3000"-ს ქონება მდებარეობს ქუთაისში, მშენებლის 2-ში, სარეალიზაციოდ გამოტანილი ს/ს "ქუთაისი 3000"-ს უძრავ-მოძრავი ქონება.

№	ქონების დასახელება	ქონების ზომის ერთეული და რაოდენობა	ქონების საწყისი ფასი ლარებში (შეფასებულია აუდიტის, ექსპერტის მიერ)	ქონების მოკლე აღწერა	
შენობა-ნაგებობები					
4	შემოღობვა	ც-1	260	ღითონის ნახევრადღამილი ბადით, ნაწილი ბეტონის ფილებით	
5	ანეკოტრანსპორტი გარე	ც-1	400	გამწოვ სისტემას ელ.ძრავი არ გააჩნია	
6	№3 საწ.კორპუსი	ც-1	14000	ფოიე და მეორე სართულის ასახველი კიბე, საერთო დახ. სახურ. კარ-ფანჯ.ნაწ. კედლ. იატ.	
დაზღა-დანადგარები					
32	თბოაგრევატი ВПА-40	ც-2	1600	ნახმარია, მუშა მდგომარეობაში	
40	რეზერვუარი 25ტ.	ც-1	400	ნახმარია, ნაწ.კოროზირებული	
45	ავტომანქანა ПАЗ-672	ც-1	700	ნახმარი, ძრავი დაზიანებულია, საბურავების გარეშე	
46	საღარო აპარატი	ც-1	200	ნახმარია, მუშა მდგომარეობაში	
სასაქონლო-მატერიალური მარაგები					
1	ზიგზამბარა		3167ც	113	ჯართი
2	შაიბა		20ც	2	ვარგისია
3	პეტლი სხვადასხვა უხარისხო		5608ც	65	ჯართი
4	პარალონი		14ც	70	ვარგისია
5	საკეტი		34897ც	5379	ნაწილობრივ ვარგისია
6	სინთეზური შპონი		6993მკგ	1050	ვარგისია
7	შტანგა		580ც	77	ჯართი
8	სახელური სხვადასხვა		7922ც	44	ჯართი
9	კლუნიონა		57371ც	2000	ვარგისია
10	შპინგალეტი		2961ც	581	ნაწილობრივ ვარგისია
11	ლენტა რკინის		1782კგ	1204	ნაწილობრივ ვარგისია
12	გასადები		21086ც	265	ჯართი
13	ჭანჭიკი და ქანჩი		973კგ	959	ნაწილობრივ ვარგისია
14	მაგიდის სტიაჟა		5431ც	815	ვარგისია
15	ხრახნული მომჭერი დაუკომპ.		19992ც	148	ჯართი
			30332		

სულ ს/ს "ქუთაისი 3000"-ს სარეალიზაციოდ გამოტანილი ქონების საწყისი ფასი შეადგენს 30332 (ოცდაათათასსამასოცდათორმეტი) ლარს.

მესამე პირები, რომელთაც გაანჩიათ უფლებები ამ ქონებაზე ვალდებულნი არიან ამ უფლებათა დამადასტურებელი მტკიცებულებანი აუქციონის დაწყებამდე წარუდგინონ ქუთაისის საგადასახადო ინსპექციას.

აუქციონზე მონაწილეობის მსურველი პირი ვალდებულია აუქციონის დაწყებამდე ხაზინის სადებოზიტო ქვეანგარიშზე წინასწარ გადაიხადოს აუქციონზე გასაყიდად გამოტანილი იმ ნივთის საწყისი ღირებულების 2%, რომლის შექენასაც იგი აპირებს, რაც გამარჯვების შემთხვევაში ჩაითვლება გადახდილი თანხის ანგარიშში.

ყველა დაინტერესებულ პირს უფლება აქვს ქუთაისის საგადასახადო ინსპექციასთან შეთანხმებით წინასწარ გაეცნოს აუქციონზე გასაყიდად გამოტანილ ქონებას.

დაწვრილებითი ინფორმაციის მისაღებად შეგიძლიათ მიმართოთ მისამართზე: ქუთაისი, რუსთაველის გამზ. 1, ტელ. 4-20-95, 4-45-79

ხელისუფლებამ უფრო მეტი უნდა იზრუნოს თავის დაუცველ მოსახლეობაზე, რათა ისინი ფოთლებით აქეთ-იქით არ გაფანტოს გაუსაძლისმა ყოფამ, ნიავე ნიავეკარად რომ არ ავარდეს!.. თორემ რა დიდი გამოცნობა უნდა იმას, მშობლიურ ხეს მოწყვეტილი ფოთოლი რომ ისე ვეღარ იშრიალებს, როგორც საკუთარ წიაღში?..

მართალი გერმანელი

სამი ქალიშვილის შემდეგ ნანატრი ვაჟი შეეძინათ სერგო და დალი გიორგაძეებს. სერგო მანამდეც ძალიან მშრომელი იყო, მაგრამ ვაჟის დაბადებით გახარებული ორმაგად შეეჭვიდა ცხოვრებას. „გოგონები გათხოვდებიან, სხვის გვარს გაამრავლებენ. ელდარი ჩემს ფუძეს არ მოშლის, კერას არ ჩამიქრობს“ – ფიქრობდა თავისთვის.

მართლაც აქვს ატავისტური სიყვარული ქართველ კაცს ბიჭისა და იარაღისადმი.

თავიდანვე შეაჩვია შრომას უმცროსი შვილი. ხშირად მიჰყავდა აგარაკზე. მშენიერი ორსართულიანი სახლი წამოჭიმა.

მანიაში. ბევრი წვალეების შემდეგ ძლივს იშოვა მეზღის ადგილი. ძალიან მოეწონა ოჯახის უფროსს, რომელიც ყაზახეთიდან იყო ჩასული გერმანიაში. გულით მიიღო ქართველი ბიჭი. ერისმა რუსული კარგად იცოდა და ერთმანეთს კარგად აგებინებდნენ თავიანთ აზრებს.

ერის შნაიდერს სამი ქალიშვილი ჰყავდა. ორი – გერმანულზე გათხოვილი. უმცროსი – გასათხოვარი. ანას და ელდარის მეგობრობა სიყვარულში გადაიზარდა. არც მშობლებს შეუშლიათ ხელი. მალე საქართველოში შეიტყვეს, რომ ელდარმა ანაზე იქორწინა.

მარეობა საქართველოში, მაშინვე ჩამოვა და აქ დაიწყებს ცხოვრებას, ბავშვებსაც ქართველებად გაზრდის, გვარსაც თავისას მისცემს და...

ანას ძალიან უყვარს ქმარ-შვილი. მოსწონს საქართველოც, მაგრამ ამბობს: – გერმანიაში უკეთესი პირობებია. აქ მხოლოდ სტუმრად ჩამოვალთ!

– ნოდარს რომ აქ უნდა ცხოვრება? – ეკითხებიან რძალს.

ანა პასუხობს: – „ელდარი ისტ პერკლიზ მენშ“ (ელდარი გულითადი ადამიანია), ანუ უყვარვართ და ხომ ვერ მიგვატოვებს?



ნიავე ნიავეჩანად რომ არ ავარდეს... ჩვენი ახალგაზრდობის ბედი ფართო განსჯისთვის

აფხაზეთის ბრძოლის დაწყებიდან 15 წელი გავიდა შავალთ, შავალთ!..

– შავალთ?! – მეკითხება ყოველ ჩასვლაზე აფხაზეთიდან დევნილი, ჩემი ხიზანი ვახტანგ ლომიძე, მამაპაპური სახლ-კარი რომ ჩავაბარე დროებით და უკვე თერთმეტი წელიწადია ისა და მისი ჯვალაბი: მეუღლე ლეილა ბაკურაძე და ვაჟიშვილები ოთიკო და შოთიკო მალაკაელები ვახდნენ. ამ ბიჭებმა არც იციან აფხაზეთი, ამ ბიჭებს არ უნახავთ „ზღვა, რომელიც შორია“, თითისტოლები იყვნენ სოხუმს რომ გამოარიდეს მშობლებმა.

– შევალთ?! – ამ ჩასვლაზეც მეკითხება ვახტანგი.

– შევალთ, შევალთ, დედას ვუტირებთ ჩვენს მტრებს! – ვამხნევებ და მის დაყოფრილ ხელებს ვაკვირდები. კულტურის მუშაკი იყო სოხუმში, მიწასთან ჭიდილში ათენ-აღამებს იგი მალაკაში – ასეთია ცხოვრება, „სადაურსა სად წაიყვან...“

თხუთმეტი წელიწადი გავიდა იმ უბედურების დაწყებიდან. კვლავ იმედით ვართ. იმედი არ მოგვეშალოს!

წელზე ფეხს იდგამდა: აშენებდა და ამშვენებდა სამეძვიდროს. თბილისშიც კარგი ბინა ჰქონდა.

ელდარმა სკოლა დაამთავრა. მაინცდამაინც თავს სწავლით არ იკლაფდა, მაგრამ ძალზე პატიოსანი, ალალი ვაჟკაცი დადგა. უყოყმანოდ წავიდა ქართულ ჯარში სამსახურად იმ დროს, როცა ჩვენს ჯარისკაცებს ყაზარმებში ტილი სჭამდათ და მდგომარეობა გაუსაძლისი იყო. ელდარმა პირნათლად მოიხადა სამხედრო სავალდებულო სამსახური.

ჯარიდან დაბრუნების შემდეგ სამუშაო ვერ იშოვა. სერგოც უკვე მოტყდა. მამა ხშირად საყვედურობდა შვილს, განიძერი და რაღაც გამონახე, თავი ხომ უნდა ირჩინო, მე უკვე აღარ შემიძლიაო. თანაც, ქალიშვილები კი გაათხოვა, მაგრამ არც ისინი იყვნენ ეკონომიკურად დალხენილი, დახმარება მათაც სჭირდებოდათ. მშობლებს, რაც შეეძლოთ, ისე ეხმარებოდნენ შვილებს. ნათქვამია, ზღვა კოვზით დაილიაო. სერგომ და ლალიმ თბილისში თავის რჩენა ვეღარ შეძლეს და საცხოვრებლად აგარაკზე გადაბარდნენ. ელდარიც ხან თბილისში იყო, ხან სოფელში, რა აღარ სცადა, არც ვაჭრობაში გაუმართლა ბედმა...

ერთ დღეს ელდარის მეგობრის ძმა ჩამოვიდა საზღვარგარეთიდან. საინტერესოდ ჰყვებოდა ევროპის ამბებზე, იქაურ ცხოვრებაზე, მერე ბიჭებსაც შესთავაზა, წამოდი, იქ უკეთ იცხოვრებთ, ფულით მშობლებსაც დაეხმარებით და სულს მოითქვამთო.

ასე აღმოჩნდა ელდარი გერ-

ელდარს ძალიან სურდა, დედამთილ-მამამთილს მალე გაეცნოთ გერმანელი რძალი. იმდენი მოახერხა, რომ იმ ზაფხულს თბილისში ჩამოვიდნენ. გახარებული გადაუხადა ერთადერთ ვაჟს. ლამაზი, ნაზი ანა ყველას მოეწონა, გულთბილად მიიღეს. ხასიათიც ისეთი თბილი აღმოჩნდა რძალს, რომ წასვლისას ცრემლს ვერ იკავებდა ლალი. მულები ხომ ზედ ჰყვებოდნენ...

მას შემდეგ ოთხი წელიწადი გავიდა.

ბენიერ ცოლ-ქმარს ჯერ ქალიშვილი შეეძინათ, შემდეგ – ბიჭი, ახლა ლიკა ორწლიანბავრისაა, ლუკა – 10 თვის.

წლეულს, ივლისში ორივე ბავშვით ესტუმრნენ საქართველოს.

ლამაზ, ჭკვიან ქართველ ბავშვებს თავს დაჰფოფინებდნენ გიორგაძეები. აქეთ-იქით ეპატიუებიან ნათესავები.

აღმოჩნდა, რომ ელდარს გვარი შეუცვლია, ცოლის გვარზე გადასულა, ელდარ გიორგაძე ახლა ელდარ შნაიდერია! – სხვაგვარად გერმანიაში ვერც სამუშაოს იშოვიდა და ვერც ოფიციალურად ესტუმრებოდა საქართველოს. არადა, ქართველი კაცისთვის ერთობ ძნელია გვარის გამოცვლა, მაგრამ რეალობა ასეთი...

მამა რომ „გაგერმანელდა“, შვილებიც შნაიდერებად დაიბადნენ.

გიორგაძე-შნაიდერი! – ქართველი გერმანელები!

გვარი რომ გამოიცვალა, ელდარი 22 წლისა იყო. ახლა 28 წლისაა. ამბობს, რომ როგორც კი გაუმჯობესდება მდგო-

იქცეოდა, აბა რა იქნებოდა!

...ელდარი და ანა გერმანიის ჩრდილოეთ ნაწილში, ბალტიის ზღვის სანაპიროზე ცხოვრობენ, მყუდრო, ლამაზ ქალაქში. პატარა ლიკა ბალტიის ზღვის გრილ ჰაერსა მიჩვეული. თბილისის (ივლისი) სიცხე კი ისე აწუხებს, იატაკზე პირდაღმა წევს, რომ გაგრილდეს. ძალიან ლამაზი და გონიერი ბავშვია!

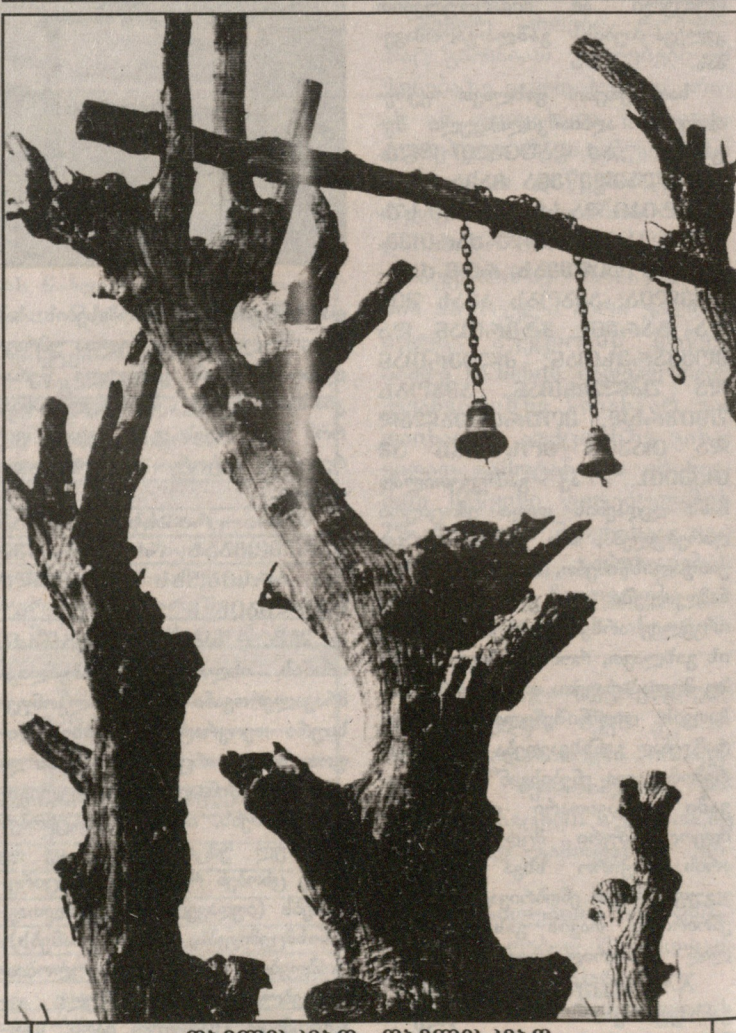
ლუკა ალიკვალი მამამისია, – ამბობს ლალი ბებია, – ელდარიც მასავით ბუნწულა და მშვიდი იყო.

სადაცაა გათავდება მათი სტუმრობის ვადა მშობლიურ ქვეყანაში. მერე კი დაიწყება გრძელი მოლოდინით აღსავსე წლები აქ დარჩენილი მშობლებისა და ნათესავებისათვის. ვინ იცის, რამდენი ხანი გავა, როცა კვლავ ჩამოვლენ სტუმრად საქართველოში.

ანდა თუკი მართლა გერმანიაში გაიზრდებიან, ცნობიერებით იქნებიან კი ქართველნი ლიკა და ლუკა – ეს ორი პატარა ანგელოზი, ორი პატარა ივერი?

ეს ამბავიც ერთ-ერთია იმ მაგალითებიდან, უცხო მხარეში რომ იბნევიან ჩვენი შვილები. საუკუნის ნიავე უბერავს და ხესავით ფოთოლს აძარცვავს ჩვენს დროებას. ხელისუფლებამ უფრო მეტი უნდა იზრუნოს თავის დაუცველ მოსახლეობაზე, რათა ისინი ფოთლებით აქეთ-იქით არ გაფანტოს გაუსაძლისმა ყოფამ, ნიავე ნიავეკარად რომ არ ავარდეს!.. თორემ რა დიდი გამოცნობა უნდა იმას, მშობლიურ ხეს მოწყვეტილი ფოთოლი რომ ისე ვეღარ იშრიალებს, როგორც საკუთარ წიაღში?..

ლია ჭილაძე



ოპელისკაპო, ოპელისკაპო, რა ბევრნი ღვანართი საქართველოში

