



იმისთანა წმინდა საძმომი, ტფილისის ბეჭდურის სიფყვას, ფეიქურით და ჭებობით ბუდთის გაფანა ყულა უკადრისმბაზე უსამაგლესია.

 **დაარსებულია**  
1918 წელს.



სამშაბათი, 17 აპრილი, 2007 წელი.  
№ 67 (5668)

ელექტრონული ფოსტა: sakresp@ayety.ge

ვებ გვერდი: www.open.ge/sakartvelos-respublika

ფასი 50 თეთრი.

## კახლ უკუაღანი თაუნილი და ალს უკი

თაუნილი თრუსოს ხოზის ნაწილია. იგი კომპაქტურად არის და ალბათ მათი იყო დასახლებული ოსებით. თუმცა, ეს როდი ნიშნავს, რომ იმ მხოლოდ ოსები სასლოვდნენ. ამის დასტური ისიც არის, რომ დოკუმენტები ხშირად გვერდობვარდ არის აღნიშნული „ოსები და თაუნილილი“, ამრიგად, თაუნილილი სულაც არ ნიშნავს აუცილებლად ოსობას და პირიქით, ოსობა – თაუნილილი.

4



2

### „გაფიცვა სწორედ ნიჰილისტებისთვის არის განკუთვნილი“

### რა ღირს ჩვენებური არაოფიციალური ვიზიტი? 3



გაეროს უშიშროების საბჭოს ეს რეზოლუცია, სადაც კვლავ და კვლავ გამოკვეთილია საქართველოს ტერიტორიული მთლიანობაცა და აფხაზეთის სტატუსის მხოლოდ და მხოლოდ საქართველოს შემადგენლობაში განხილვა, დევნილების საცხოვრებელ ადგილებში უპირობო და ღირსებით დაბრუნება, რიგით 28-ეა, მაგრამ აფხაზეთიც ისევ ოჩანოვით განჯე იწვევს და იმულებით გადაადგილებულნიც ისევ დევნილებად რჩებიან...

### 2 რამ აჯაგრა და „ამღერა“ რუსეთი გაეროსა და დუმაში?



### მადლი 12 ჩვენი ცეკვა-სიმღერისა









ყველა ხალხს ისეთი მითავრობა უნდა, რომლისაც იმსახურებს და რომლის ღირსიც არისო.



„რიტორიკული“ კითხვები

6. „უაზრო ხმაური არ მსურს, უაზრო ღუმელი მიჭირს“...

მოლავა თუმც ყრუა დალდა, იქნებ ვეღირსოთ პასუხს?

ამ ათიოდე წლის წინათ, ზაფხულში, ჩვენსავთ გახეთქი ერთი საინტერესო ინფორმაცია წავიკითხე: ამერიკელ კანონმდებლებს გიუჯების შესრულებასა და მისი ხარჯვითი ნაწილის თაობაზე ემსჯელებათ და ასეთი გადაწყვეტილება მიიღონ: რაპი პრეზიდენტის ოფიციალური მივლინებებისთვის გიუჯებით გათვალისწინებული თანხების საბრძოლო ნაწილი უკვე დახარჯულია, ძველის მეთაურს რაპონდელაცია მიეცეს, რომ გადახადოს მივლინებების ბრუნვის (ცხადია, მათი შედეგის თვალსაზრისით) და მხოლოდ განსაკუთრებული აუცილებლობის შემთხვევაში დატოვოს ძველანაო.

იქვე მითითებული იყო ერთი მათგანსა და მისი მთავარი მიზანმიმართული მივლინების თაობაზე: უნდა იქნას პრეზიდენტის საზღვარგარეთ გაგზავნა, მოგზაურობის ხარჯები საკუთარი ჯიბიდან დაფაროსო.

მივლინებებისთვის გიუჯებით გათვალისწინებული თანხები იმსჯელოს და იმითმოს!

და ეს მაშინ, როდესაც წინა წლის გიუჯები ისეთი დიდი გადაჭარბებით შესრულდა და იმდენად დაბალი საფარვით ისე კარგად მიდიოდა, იმგვარი პრეზიდენტი იყო, რომ კლინტონის ადმინისტრაციის არ იცოდა, ნამეტი ფული (თანაც იმდენი) სად წაეღო!

და აი, ამის გათვალისწინებით, ჩემი მორიბი „რიტორიკული“ კითხვა:

რა ღირს ჩვენს პარაოფიციალური ვიზიტი?

ღიანს, ხაზგასმით ვკითხვარ, ოფიციალური ან საგზაო კი არა, პარაოფიციალური-მითქი! ანუ თუნდაც ისეთი, რომელიც იყო ბატონო მინდელის საპარაოფიციალური და მისი რამდენიმე თანხლებების ამასწინადადები „ვიზიტი“ შოტლანდიაში ჩვენი საზღვარგარეთი წარმომადგენლების მიერ დასასრებად.

ასწინა მინდა, მკითხველმაც სწორად გაიგოს და, განსაკუთრებით, ბატონმა პრეზიდენტმა მას გაუხედავ თანხლება პირებთან ერთად: მე, რომელიც ერთგვარობით მოხალაქეა, მინდა ყველგან და ყოველთვის ვინაყო ჩემი უმაღლესი ხელისუფალით, მინდა ამაყი ვიყო იმით, რომ ვხედავდი, რომელი სათნაოდლო აფასებდა და ჯეროვანი პატივით ხედავდა მას საზღვარგარეთ, რადგან ეს ჩემი სამშობლოს დაფასების ტოლფასად მიმაჩნია.

მაგრამ მაშინ ხომ პრეზიდენტი პარაოფიციალურად, ღიანს ტურისტად იყო ჩასული შოტლანდიაში, — შემაკამათა ერთი ახლო-ბილი, მისთვისაც ეს საკითხი ვინაყო.

მასაც ვუთხარი და ასევე ვი-მეორე: პრეზიდენტი, ვიდრე ის პრეზიდენტი, ვერასდროს ვერსად ვერ წავა ტურისტად, მას ამის გაკეთება მხოლოდ შეუძლებელია ჩემთვის.

თუმცა ბაონაპლისები ხედავდა ხოლმე ადრე, როდესაც ზოგიერთი ჩვენი მეფე, მღაბიურად გა-მონყობილი და, ვთქვამთ, გლახუნად გარდაქმნილი-შენიღებული ღაფაგობით ძირითადად იყო მიზნით ინკოგნიტოდ გამოდიოდა ხოლმე ქუჩაში.

პირველი იყო მათი სურვილი, საკუთარი თვალთმხრობით საჭირო რეალური ინფორმაციები უშუალოდ ხალხსთან საკუთარი ყურით გაეგოთ მათი სატყუარ-საწესარი (რა კარგი იმდენად, ანაზ ზოგჯერ ჩვენი პრეზიდენტიც რომ აკეთებდას. მაშინ, გვა-რა, არ იმდენად ასე დარწმუნებული იმავით, თითქმის უპლანკოვი ცვლადიანი ღიანს საამოთაში ვცხოვროვებთ, რათა ამის შესახებ ვინაოდ განხირობილიყავინათ სა-თანადო ღონისძიებები.

მეორე მიზეზი იმგვარი გარდა-სახვისი კი, კარგად მოგახსენა-

ბათ, „პროზაული“ იყო: გლახუნ-ბად გარდაქმნებულდნენ, რათა სატყუარო საჭირო გადაღლილ-გა-ბეზრებულთ დროებით მიიღეს და-მხსნათ თავი სასახლის ტყვეობი-დან ლაღად ძიფ-მოლხინისა თუ ძალბათან ნევიროპისთვის (რო-გორც ავი ვიხი პარაოფიციალური პრეზიდენტიც და სხვა მაღალჩი-ნოსნებიც ამის შეუნიღბავ-გარ-დაუსახველად ცხირად ახერ-ხებენ თურმე).

მაგრამ სხვათა პირდასაშვებო ჩარევა და, მით უფრო, მათი სასიყ-ვარულო ორგანი-ისტორიების ჩხრეკვა რა ჩემი სატყუარო სატყუარო, და განსაკუთრებით კი ასე, რო-დესაც ერთი „რიტორიკული“ კითხვამ ბინტარებას: რა ღირს პარაოფიციალური ვიზიტი? თუმცა უფრო მათად მეორე კითხვამ ბინტარებას: თუმცა, რომელიც ხელისუფლება გვიმტ-კიცხვს, არ გვიწოდებენ ვინაყო, ან ვერ ვგრძობთ, თორავა თურმე, უკვე კარგა ხანია, საამოთაში ვცხოვროვებთ, მინდა რა შეიცვალა ამ გოლო სანახარე წლის გან-

ამის ბაგონე გარეგანულ გდგო-მარეგანე ალგოგნედი — კიდეც მივხინა და კიდეც გაიხარდა. მივხინა იმის გამო, რომ ჩემი ძველენს პრეზიდენტს, თავისივე სურვილ-გადაწყვეტილებით, პრეზიდენტის შესაფერისი პირო-ბები არ ეძებოდა — ვერსწინა-რის ნაცვლად სარეისო თვითმფ-რინავით თუ იფრინდა.

მაგონდა კი იმითმე, რომ ძვე-ყანას ეყრდნობოდა ხელმძღვ-ნელი, რომელიც თითქმის თე-მის გაუფრთხილდებოდა და სატყუარო სატყუარო მოხარდა.

მაშინ, თუ მისხიერება არ მშა-ლბოდა, ბატონმა მიხეილმა გა-ნანცხადა, ჩემი, რომელიც პრეზი-დენტის პირველი ვიზიტი რუსეთ-ში შედგება, სადაც სწორედ სა-რეისო თვითმფრინავით ჩავფ-რინდები და რუსეთის ხელისუ-ფლებასთანაც ისეთი კეთილგე-ზოგობით ურთიერთობებს და-ვამყარებ, რომელიც საჭიროა, შევარდნამის არ შექმნო ლაპა-რაპი, არ ჰქონდა ურთიერთობე-ბის დაფხარების უნარი. ასევე ყვე-ლაფერი სხვანაირად იქნე-ბაო.

ბატონმა მიხეილმა დანა-პირებას პირველი ნაწილი შეასრულა, მაგრამ არა გმონია, მაშინ მოსკოვში ჩავრინის წახლოვებით და-ზოგილი თანხა თუნდაც უზიარებულად მიიღეს ფა-რავდის იმ უზარაზარ ზა-რულს, პრეზიდენტის დანაპირე-ბის მეორე ნაწილის შეუსრუ-ლავლობით რომ ვიგრძენით.

თუმცა, ვატყობ, ისევ ბაგონე-ბის ბაგონე გვსურდა, მინდა რო-გორღა გავმედიდროთ ისე (თუ მართლაც გავმედიდროთ, რატომ ვერ გრძობთ ანაზ ხალხს, ვინსი სახელითაც და ვისთვისაც, რო-გორ გვიმტკიცებენ, შეიცვალა ხელისუფლება?)

ხოლო ამრიგებულა კანონმდებ-ლებმა, რომელიც მოგახსენებთ, თავიანთი გიუჯების უზომო

უაზრო ხმაური არ მსურს, უაზრო ღუმელი მიჭირს, უკეთუ არ გამცემ პასუხს — შევითხვის წამართვი ნიჭი. მუხრან მაჭავარიანი

გაგლოზები ისე სასიკეთოდ, რომ ბატონმა პრეზიდენტმა დანიშნა თავისი სატყუარო ნათქვამ-და-ნაპირები?

ას თუ დანიშნა, თქვენ მიიღეს ბეხლოვებით, მკითხველო, რომ, ვგონებ, ჯერ კიდევ პრეზიდენტო-ბის კანდიდატობისას ბატონმა მიხეილმა სააკაშვილმა, რომელიც იტყვიან ხოლმე, „კატკოვით“ გა-დაუარა ყოფილ ხელისუფლებას, — უზარაზარ თანხებს ფლანგა-დენე მივლინებებში, მი ანის უფ-ლებას თავს არ მიცვა, საბიუ-ჯეტო, სატყუარო ფულს და ზოგ-ვის მიხედვით პარაოფიციალური კი არა, ჩვეთულებრივი სარეისო თვითმფრინავით ვიფრინო.

რუსულან რუსია

კანონმდებლები

პარლამენტის კანონმდებლები-გაზე კულტურის მინისტრმა გოგა ბაგაშვილმა წარმოადგინა კანონ-პროექტი კულტურული მემკვიდ-რეობის შესახებ. მეორე მოსხვედრით კანონპროექტი არ განხილვას, ამ კვირისთვის გადადეს. ბაგაშვილმა ოპოზიციის საზოგადოების შეც-დომებით შეხვედრას და ამ თემაზე საკუთარივე დაადასტურა. მინისტრმა კვლავ აღნიშნა, თუ რა საბაზოება შეიძლება მოუტანოს ამ კანონის მიღებას ისტორიულ უბნებში — გაარჯობა უსახლბე-ვი მცხოვრებთ. მოსაკრებლად კი მან თქვა, რომ ეს კანონი კონკრე-ტული უბნებისთვის დაწესდება. პირველი ეტაპი — ერთი ან ორი ქუ-ჩისთვის. გადახდა ხალხის კალი-ან მხიერადნობა მოუხდეს და მო-საკრებლები მოსახლეობის სოცია-ლური ინფორმაციის შესახებ და დაწესდება.

მინისტრის მოსახრებას პარლამენტის თავმჯდომარეც იზიარებს. ნინო ზურაბაძის თქმით, ისტორი-

ვნახოთ, რამდენი იქნება ეს „ზედა ზღვარი“

გაყრდილია ღია კარს ამბობდა

ულ უბნებში მცხოვრებ მოსახლე-ობას უსახლკაროდ არავინ დატო-ვებს, ხოლო მოსაკრებლის ზედა ზღვრის თაობაზე პარლამენტში კონსულტაციები მიმდინარეობს.

ინტერფრაქციული ჯგუფის გა-დაწყვეტილებას — ზედა ზღვარი 15 ლარი — ოპოზიციის მხარე არ უჭირს, თუმცა, ეს გადაწყვეტილება, რომ-გორც აგოვან, არ არის საკოლო. ოპოზიციის აზრით, მოსახლეობის ბაზილური ზღვარი 50 თეთრს არ უნდა აღემატებოდეს. „ეს კალა მამი გადასახადის თუ გვიწოდებ, რომ იმცხოვრებნი ვართ იმდენი სიღარი-ბისა და პოლიტიკის თანამონაწილე ბავშვად, ასეთი მიზმი გადასახე-დი არ უნდა დავაპირებოთ. ეს არის პირდაპირი გზა იმისა, რომ რაპი ვერ

გადაიღონ, იძულებით დატოვონ თავიანთი საცხოვრებელი ადგილი, — მიჩნია ფიქრის ჩინოვანი.

მაგრამ, უნდა აღინიშნოს, რომ როცა კულტურული მემკვიდრეო-ბის დაცვის შესახებ კანონპროექ-ტი, საკომიტეტო მოსმენებზე გა-რინებულა, უმრავლესობის წევ-რებთან ერთად, ოპოზიციის წარ-მომადგენლებიც აღიარებდნენ, რომ მსგავსი სრულყოფილი კანონ-ი პარლამენტში არც ერთი საინფი-ტრის არ წარმოუდგინებია. იგი მო-იცავს 60-მდე მუხლს და არაპოლი-რებს სრულყოფილი მემკვიდრეო-ბის სრულყოფილი კანონპროექ-ტის დასაფუძვლებად. მისი კიდევ უფრო გაყოფილი დასაფუძვ-ლი დასაფუძვლებად, სხვადასხვა, კულტურული მემკვიდრეობის

ოპიქტებისთვის სტატუსის მინი-ჭება, დამცავი ზონების დადგენა, არქეოლოგიური საგნების დაცვა, ისტორიულ-კულტურული საყ-რადინი გეგმის შექმნა, მისი განე-რა და სხვა. სადავო, რომელიც ალ-ენიშნა, კანონპროექტი მხოლოდ მისი მხარე, რომელიც კულტურ-ის მოსაკრებლის ზღვარს არეგული-რებს. ზღვარის დასაფუძვლებად კანონი ცვლილება საჭირო...

კანონპროექტის მეორე მოსმე-ნით მოსახლეობის ინფორმაცია ოპო-ზიციის მხარე მემკვიდრეობის ღირ-ძე დასაფუძვლებად, რომელიც

პროფიციტისას, პრეზიდენტს რეკომენდაცია მისცეს, რაპი მივლინებებისთვის გიუჯებით გათვალისწინებული ფული ინტერეპა, იქნებ რომელიც ვი-ზიტების რაოდენობაც შეამცი-როს და მინისტრების საკუთარ-ი ხარჯით იხალხო!

ჩვენთან პიროფიციალური ვი-ზიტების შეხვედრას ვინ ჩივის, როცა პარაოფიციალური ვიზი-ტების მოგზიარება, ხოლო პრეზიდენტის თანხლებას ანა-ფამ მინისტრები მოსახლეობას კი არა, ისეთი ადამიანებისაც შეიცვალა, რომელთაც...

ასევე კი, ვგრძობ, ნამეტიანი გავუტე, ნაღდად დაგვიწყდა, რომ ამგვარად კვილი მართლ-დასაფუძვლებად კი არა, ზოგჯერ ენე-ვა დასაფუძვლებად აქვს.

კიდეც კარგი, გამახსენდა, თორავა ისეთი რაღაცეები წა-მოგცდებოდა!!!

აი, ის კი მართლაც ძალიან ხშირად გავიწყდა, რომ შე-უნდა შეუდარო: ანა, სადა ამე-რიკა და სადა — ჩვენი.

დემოკრატიის „შუქურა“ კი ვყოფილვართ, მაგრამ სად იქა-ური დემოკრატიის და სადა ჩვე-ნებური დემოკრატიისა, სადა იქაური კანონმდებლობა და სადა — ჩვენი პარლამენტის-მეობა, სადა...

თუმცა ეს არაფრის მოცე-ვი პარალელურად რა საჭიროა, როცა გვიწყდება მთავარი — ყველა ხალხს ისეთი მითავ-რობა უნდა, რომლისაც იმსახურებს და რომლის ღირსიც არისო.

მაგრამ, ღმერთო, ეს სადაუ-რი საგართალია! თუ უზარბი-სი ვარ, ჩემი ბედოვლათობა არ მემოფა, რომ მითავრო-ბაც ასეთი არ დამიწნაო?

და აი, ჩემი ყველაზე დიდი შეცდომა!

როგორ შევკადრე ბაგონე-გულმა საყვედური უფალს!

მით უფრო, რომ ეს მითავრო-ბა მან კი არა, მე ავირჩიე!

მე და ჩემი ნიშნები!!!

ჰოდა, გვყავს კიდევ და, რო-გორც იტყვიან, ღმერთმაც გვიფლავა მოგახსენარს!

№ 67. სამშაბათი. 17 აპრილი. 2007 წელი.

გზია გელენა



თავაზური თრუსოს ხეობის ნაწილია, იგი კომპაქტურად არის და ალ-ბათი მაშინაც იყო დასახლებული ოსებით. თუმცა, ეს როდინი ნიშნავს, რომ იმ მხოლოდ ოსები სახლობდნენ. ამის დასტური ისიც არის, რომ დოკუმენტები ხშირად გვიჩვენებენ არის ადრინდელი „ოსები და თავაზურელები“, ამრიგად, თავაზურელები სულაც არ ნიშნავს აუცი-ლებლად ოსობას და პირიქით, ოსობა – თავაზურელებს.

სა იმხვევა ლეგენდები

ხველა სხვა სიკეთესთან ერთად, მისმა ალგებრულუბამ, საპარტიველს პრეზიდენტად ისიც მოახერხა, რომ ხალხს თავისი სახეობის ისტორიის უბოლო დონის სურვილი გაუფიქრა, უფრო სწორად, გატანა-ეზვიძინა და კარგად იმეორებდა ანტიკვების სურვილი.

არ დაგვიწყვდეს: ორი დღე ვი-ჯამის საჯარო გზავილთაგან, წინ ნაცნობ მიტინგებში იმარაგებოდნენ „აქტი კავკასიო არხეოგრაფიკის კომისიის“ – ს ორგანიზაციის მიერ, აკაკი ლა-თაბერა პაპაძის 1956 წელს გაუ-წეს-არესი გამოცემული „გარ-ბი“, უკანასკნელი დედოფალი სა-ქართველოსი“ და სხვა ნიშნები მიხედვით გაგვიჩვენებენ...

მთავარბარბარულა, ინფანტო-რისი ბანერულა პავლე ციციანო-ვა (ციციანოვი) მისი შვიტყო და გადსახლებულთა კომისიის მიერ გამოცემული ბანერული ბაბულები ბანერულ ტურ-კოვის მიტინგებით. რაზმი გზა-ში კიდევ უფრო შვიტყოდა ჯარად იქცა. დედოფალი და მისი ოჯახი მიჰყავდათ, რომოც შვიტყოის ტყვის და გვლელს, ბარბარულა-გვარი პატივისა“.



ამრიგად, რუსებმა თავდასხ-მელნი სძლიეს და უკან დახევი-ნენ. გუნებრივია, მტარს „ერთი-ნად შეგვიძლია“ ადამიანები, უკან არ იხევიან, გვლელი, უბრალოდ, ვერც უკან იხევიან და ვერც წინ მი-დის, უბრალოდ წევს და სიძინოს ლაბირინთებში ღვთის სახეობა-როსკან მიიკვლავს გზას.

მაშინვე ატყდა მარჩიელოვს; გვირგვინი იხევიან, პრეზი-დენტს თავარ გვირგვინს თანამეცხედ-რად ადვიტო სოსლანი და მისი ნაბ-რამი ჰყავს ახედვლოვად. ალბათ მართლაც ღვთის სოს-ლანი მისი სახეობა ბატონ მი-ხეილი. სხვა უფრო „მისადაგებუ-ლი“ თითქმის არაა. ოღონდ, ის არ თქმულა, რომ ღვთის სოს-ლანი, სამცხეში ლიტარატუ-რის სახეობის მიტინგებში მისაზრებო, ოსეთში დამკვიდ-რებულ პატრიარქთან შტოს წარმომადგენელი იყო. ეს შტო მეფე გიორგი I-ის და ალანი ალ-დე დედოფლის ვაჟის დედატრე-ბან (გაბრატ IV-ის ნახევარძმის-განა მიმდინარეობდა. დედატრეს დარჩა ძე, რომელიც თავისი ბაბი-ალდესთან ერთად ოსეთში გაიქ-ცა, იმ ოსეთში იყო, რომ ღვთის სოს-ლანი და თვითონაც ოსთა მეფედ იწოდებოდა. დავით სოსლანი მისი შთამომავალი იყო...

კატონი უაქონლი თავაზურელი და ალდი გიორგი

№ 67. საგაბატი. 17 აპრილი. 2007 წელი.

ლეგი, მთელი მთა და რაც ერთი წლის შემდეგ მოხდა (მთიულეთის 1804 წლის აჯანყება. მთი მთის-სულთნებით ივთქმება. გაბრატ შთქმულა ბატონად და დედოფალს რუსეთში დაუხი-ნებელი გადსახლება გადუხევი-ტის. ამ გრძელის ალსულუბისს ბანერულა ლეზარებმა თავს უფ-ლება მისცა უხეზად შეხეობდა ძალბატონს. მარბამა სალდაფი-ენი ხანჯლით განვირგა. მეფე გი-ორგი XII-ის ოჯახი უბალ გაუყე-ნეს რუსეთის გზას.

რომორც ჩანს, გვარისი ბრძო-ლა გაბრატულა. გაბრატ ცოლს და ცუდად შეიარაღებულ შთქმულ-ებს, მათთვის მოულოდნელად, მრავალრიცხოვანი და კარგად აღჭურვილ-განვრთნილი ჯარი მოეხიდა. იმ დროს მთიულეთში გაბრატულა ბრძოლა თავისი ხალხი სამ წყვად დაანაწილა და ჩასაფრე-ბულა სხვადასხვა მხრიდან შე-შტა. ისინი იძულებულად უკან და-იხიეს. ბრძოლის ჯარი ხეობიდან გავიდა და დედოფალი „სამეფო-ღოვოს“ გაიყვანა. ვლადიკავკა-ვიდან ის ჯარ ვორკოვსკის გაგზავ-ნეს, შემდეგ კი კალგოროდის მო-ნასტერში გაიქცა.

„დიდი გიორგი“ კი არა, მხო-ლოდ ზაღბატულა – „დიდი გიორგი“ და სულაც არ ვუფიქ-რებოდა, რომ გიორგის სულაც არ სჭირდებოდა არც „დიდი“ და არც „დიდი“ დებატა. გიორგი და მისი მთავარი შთქმულა ერთ-სა-სა და მეორესა, „უდიდის“ დებატა „რიგით“ გიორგის აქ-ნიდა, საბოლოოდ ფასს უკარგავს. თავაზურელთა შთქმულა ერთ-სა-სა. მთი გიორგი ჩინიდა – რუსის ქლირ და კილიბადა შე-იარაღებულ რაზმს მამაცურად დაეხმება თავს (თავაზურელთა ამ თავანდრებს ვერ აფერხებო-ლა, ის, რომ ამისთვის უფალი ჰქონდათ მიღებულნი. გაბრატ თურმე ის ცოტაა, „უდიდის“ სა-ჭირო, ანუ ის, რომ ყველა თავ-დასხმელი ერთიანად განყდა, მტარს შეაკვდა.

რუსეთში, იმს ალბარაფიე-ვილუა. გაფრინდ ჩიტს დიქარ, გაფრინდ სიტყვას – ვირა. ამი-ტირს ვლელა უნდა ვიქოქო. ამცხე წინადადება: ბატონი მი-ხეილ სააკაშვილი გუნებოთ მტე-რე მტეველია და უხვარს თავისი შვიკ ავთქმება-გამოსვლის ის-ტორიული საგვინდობით მოყო-და. იმდებ სახელმწიფო კანცელა-რიაში შემოგველო ახალი თანამ-დელოვა – პრეზიდენტის მრჩეველ-სა ისტორიის საბითბეში და ყო-ველი ახალი რეზისისთვის პასუ-ხი მისთვის მოგვეთხოვა.

ალბომდ, რომ დედოფალს იმულებითი გასახლება ნავარაუ-დები ჰქონდა და რამდენიმე დღით აღრე თავაზურელი უხვი სარე-ბები გაუგზავნა (ერთი წყარო 1000 მანეთს ასახელებს, ამას გარ-და, სხვა, უფრო მეტ სარეზერვასც დაჰვირდობ, თუ ვინცოვანა თბი-ლისიდან გაგზავნას ვერ მოხერ-ხებდა და რუსეთს გაგზავნიდნენ, კავკასიის უღელტეხილზე თავა-ზურელი რუსის ჯარს თავს უნდა დასხმოდნენ, მისთვის გზა შეიკ-რათ და დედოფალი ბრძოლით გაატაცათ.

საბოლოოდ, საბასი არაბ-ველი და უცვა – საბასი თავაზურე-ლი... ასი იმხვევა ლეგენდები, რომლებ-იც ხანდახან ისტორიის სახელ-მკვანელოებშიც კი ინაცვლავს. სხვათა შორის, ბატონმა პრე-ზიდენტმა ანს წინათაც შემოგ-ვით გაბრატა, რომ რუსეთში თავსა-ტეხი. აი, თითქმის ასეთი: სოფე-ლი კამოვჯაში. გაბრატ ამის პა-სუსს კაცმა შეიძლება შემთხვე-ვით გაბრატა კიდევ, თუ „ლოგი-კური“ აზროვნების უნარი გაძვს: არაბაჯო. გაბრატ რომ პრეზი-დენტი უპალებციოდ აცხადებს, მართებულთა განადგობა ცნობი-ლი მეფე ოსი იყო, ვერავითარი კამოვჯა და არაბაჯო ვერ დაბა-კ-ვლიანბას.

არადა, მრჩეველი რომ ჰყოლო-და ორბატონს, იმ იმითურ-ფსევ-დოვიროიკული „შეფლომის“ ნა-ცვლად რითაც ვითოხაზი გასცა ოსთა სიგამაცვას და საბითბე-ლში ერთდროულად, იმს უკან-ხევა, რომ წინა წელს, 1802-ში, რომ აჯანყება მოხდა, ვახტანგ ბატონიშვილი „ოსებს და თავა-ზურელებს“ დაუპირისპირდა ჩრდილო კავკასიიდან რუსთათვის გზის მო-საჭრელად“ და ა. შ. ანუ, მისი ნათ-ქვამი ფაქტობით უფრო გაბრატ-ული იმდებოდა ოსების მხრიდან ვაჰაგოვისა და ქართველთა მი-მართებულუბის დასადასტუ-რებლად.

საბარბარულა უკანას-კნელ დედოფალს მარბას სა-ქართველოდან ახახელებდნენ, მარბალთან ოსებმა მისი გა-მოსხნა ცხადეს. ვერ შეძლეს, და ყველანი ერთიანად შეაკვდნენ რუსებს.

დიდება თქვებდა, გიორგი! ამ ნაბეჭვილად სენსაციურაბ აბავამ ალბათოვანს სრულყო-ბად საბარბარულა, ერთდროით მიხეობის გამო: არაბ ახახედა არ იცოდა მართებულ-ოსთა ურთი-ერთობის ეს დაფარული უფრ-ცელო.

ცნობისთვის: თავაზური თრუსოს ხეობის ნაწილია. იგი კომპაქტურად არის და ალბათ მაშინაც იყო დასახლებული ოსებით. თუმცა, ეს როდინი ნიშნავს, რომ იმ მხოლოდ ოსები სახლობდნენ. ამის დასტური ისიც არის, რომ დოკუმენტები ხშირად გვიჩვენებენ არის ადრინდელი „ოსები და თავაზურელები“, ამრიგად, თავაზურელები სულაც არ ნიშნავს აუცილებლად ოსობას და პირიქით, ოსობა – თავაზურელებს.

ერთიანად განყვებილი მტრის თაგობა ბანერული ბრძოლის აუცილებლად დასველებდა ანს ოსობას და პირიქით, ოსობა – თავაზურელებს.

ამგარამ ეს ისე, სიტყვის მასა-ლად... ალექო ალანიშვილი

გულუნა პერიკატი

ყვე-ლა ჩვენ გვა-შე-ყი-რებს...

აბუზულუნდები მს რა – თურმე ნარბატული რა-ფორმის მიხედვით მხო-ლოდ მხოლოდ პირველი ძე-ხანა მხოლოდ მხოლოდ დედო-ფალს და გვიმასხურებია. თურმე გოლო წლებში სა-ქართველოს დაწინაურე-რიკულ წინსვლას განი-დის, მი კი, მი უბედობი, ამ დასახლები და უკვე დასე-ბული თვალბოთ აბას ვერ შეიძლება უკანსვლას „გან-ვიცდი“.

თქვენს მსოფლიო ხედვას რომ არაფერი არ გაგვიკა-რება – ჩრდილოეთით თელუ-სე ორგანიზაციის მიერ დატვირთ და სახსრით ჰოლუს-ზე ფრთაგობილი პინგვი-ნი – საბარბარულა თუ მარ-ცოვლის კითხვა ტრიალებს, აბას თქვენი ელჩი მიხედვით ლევაბს და ვერ გაბანათ-ებდეთ? ეპოქოშიკა თუ მარ-თელა წინ მიდის, ტარიფები და ფასები რომ უფრო წინ მიდის და თანამოქმედო-ბი უშედეგოა, აბას თვალბს უსუქავთ? ხელისუფალი

რომ დაძვეულ, გაღატაკე-ბულ მკვანაში ასეთი ფე-რული ცნობების ნებას აქ-ლებენ თავს – ეს არის ნარ-ბატული რეფორმები? აბარბარულა, გაფრინდებო-ბაში გვინდობს, ვაფერსონის, ფრანკლინის, ლინკოლნის დიდ სახელებს – გვარობა იმისა, რასაც ჩვენს ამ-გოვთ? ისედაც გაზაყირე-ბულა, თქვენთან გვეჭირ-ვება კიდევ გაზაყირეა?..

რეპლიკა

პარლამენტის თავმჯდო-მარს სპეციალური ბრი-ფინგის მოწვევა და ერთ-გვარი მოლოდინი დას-ჭირდა – ალექსანდრი ბრიგოვს, „მარტინის ბან-ის ბანკის რე-პლიკა, მთავრადიდან არა-ვითარი, „დეპორტაცია“ არ ეშუაბება, მსახურიდან და-ევა უბალებს საპარლამ-ენტო ორბანოში, გარ-მუნებო, არ არის... ცნობილია, რომ კვანალი უცვლელად არ ჩნდება. ასე-თი წინადადება არა, გაბრატ პარლამენტში არის დეპუ-ტატი გიბა გოკერია, შე-

ვაი გიგასაგან

თავსებით ნაცემოკაროვის საბოლოო იდეოლოგი, რომ-მელიც, რომოც ეტყობა, ცოცხლებს ჩუჩხურს არ სჯერდება და ახლა მამადა-ვითი მკვდრებს გალანდ-ვს; დასახელებისისათვის კი ალექსანდრი ბრიგოვსა და კეკე ჯულაშვილს უში-გებდა. აი, მისი გაფრინდ-ხეობაში მისი რეპლიკა-ხედვოვდა, ძალბატონს სპი-ქარს „სპეცოპერაციის“ ჩა-ტარება არ მოუხედა... თავაზ ილიელი





ქალაქ თბილისის საკრებულო

გადაწყვეტილება № 41

13 აპრილი 2007 წელი

„რეგულირებად ეკონომიკურ სფეროებში ტარიფების შესახებ“ ქ. თბილისის საკრებულოს გადაწყვეტილების პროექტთან დაკავშირებით საჯარო ადმინისტრაციული წარმოების დაწყების შესახებ

1. „საქართველოს დედაქალაქის – თბილისის შესახებ“ საქართველოს კანონის 91 მუხლის მე-2 პუნქტის „მ“ ქვეპუნქტისა და მე-12 მუხლის პირველი პუნქტის „ს“ ქვეპუნქტის, საქართველოს ზოგადი ადმინისტრაციული კოდექსის 210-ე მუხლის მე-2 ნაწილის, 211-ე და 213-ე მუხლების შესაბამისად ქ. თბილისის საკრებულომ დაადგინა „რეგულირებად ეკონომიკურ სფეროებში ტარიფების შესახებ“ ქ. თბილისის საკრებულოს გადაწყვეტილების პროექტთან დაკავშირებით დაიწყო საჯარო ადმინისტრაციული წარმოება.
2. დაინიშნოს ზეპირი მოსმენის დღე 2007 წლის 4 მაისს. ზეპირი მოსმენა გაიმართოს ქ. თბილისის საკრებულოს სხდომათა დარბაზში (მისამართი: ქ. თბილისი, თავისუფლების მოედანი №2).
3. ნორმატიული ადმინისტრაციულ-სამართლებრივი აქტი მიღებულ იქნეს საჯარო ადმინისტრაციული წარმოების დაწყებიდან 1 თვის ვადაში.
4. წინამდებარე დადგენილება, ცნობა ადმინისტრაციული წარმოების შესახებ, სადაც მითითებული იქნება დაინტერესებულ პირთა მიერ მოსახრებათა წარდგენისა და ზეპირ მოსმენაში დაინტერესებული მხარეების მონაწილეობის მისაღებად მოწვევის შესახებ, ასევე ნორმატიული ადმინისტრაციულ-სამართლებრივი აქტის პროექტი და იმ შედეგების საფინანსო-ეკონომიკური გაანგარიშება, რასაც გამოიწვევს პროექტის მიღება, გამოქვეყნდეს გაზეთ „საქართველოს რესპუბლიკაში“.
5. დადგენილება გასაჩივრებას არ ექვემდებარება გარდა საქართველოს ზოგადი ადმინისტრაციული კოდექსის 177-ე მუხლის მე-4 ნაწილით განსაზღვრული შემთხვევებისა.

საკრებულოს თავმჯდომარე ზაზა ბეზაშვილი

დანართი დამტკიცებულია ქ. თბილისის საკრებულოს 2007 წლის 13 აპრილის № 41 დადგენილებით

პროექტი

ქალაქ თბილისის საკრებულო გადაწყვეტილება

№

რეგულირებად ეკონომიკურ სფეროებში ტარიფების შესახებ

„ადგილობრივი თვითმმართველობის შესახებ“ საქართველოს ორგანული კანონის მე-16 მუხლის მე-2 პუნქტის „მ“ ქვეპუნქტის, 22-ე მუხლის პირველი პუნქტის „უ“ ქვეპუნქტის; „საქართველოს დედაქალაქის – თბილისის შესახებ“ საქართველოს კანონის მე-91 მუხლის მე-2 პუნქტის „მ“ ქვეპუნქტისა და მე-12 მუხლის პირველი პუნქტის „ს“ ქვეპუნქტის; „მომხმარებელთა ეკონომიკური ინტერესების დაცვის უზრუნველსაყოფად გასატარებელი ზოგიერთი ღონისძიებების შესახებ“ საქართველოს პრეზიდენტის 2006 წლის 8 თებერვლის №104 ბრძანებულებისა და „ნორმატიული აქტების შესახებ“ საქართველოს კანონის 45-ე მუხლის მე-3 პუნქტისა და 50-ე მუხლის შესაბამისად ქ. თბილისის საკრებულომ გადაწყვიტა:

- მუხლი 1. დამტკიცდეს:
ა) სასმელი წყლის მიწოდებისა და ჩანადენი სითხის გატარება-გაწმენდის მომსახურების ტარიფი შემდეგი ოდენობით:
ა.ა) მოსახლეობისათვის, რომელიც ადგურდება მრიცხველით და წყალს მოიხმარს საყოფაცხოვრებო დანიშნულებისათვის 1 კუბ. მეტრზე – 0,1 ლარი; მათ შორის 1 კუბ. მეტრი წყლის ტარიფი – 0,08 ლარი, ხოლო 1 კუბ. მეტრი ჩანადენარე სითხის გატარება-გაწმენდის ტარიფი – 0,02 ლარი;
ა.ბ) მოსახლეობისათვის, მომსახურების უმრიცხველოდ მოხმარებისას, თვეში 2,40 ლარი ერთ სულ მოსახლისათვის თვეში წყლის ხარჯვის ნორმის 24 კუბ. მ. განსაზღვრიდან გამომდინარე;
ა.გ) მოსახლეობის გარდა, ყველა სხვა მომხმარებელისათვის 1 კუბ.მეტრზე – 4,40 ლარი; მათ შორის 1 კუბ. მეტრი წყლის ტარიფი – 3,50 ლარი, ხოლო 1 კუბ. მეტრი ჩანადენარე სითხის გატარება-გაწმენდის ტარიფი – 0,90 ლარი;
ბ) ქ. თბილისში საავტობუსო მარშრუტებზე ერთჯერადი მგზავრობის ტარიფი – 0,40 ლარი; „სოციალურად დაუცველი ოჯახების იდენტიფიკაციის, სოციალურ-ეკონომიკური მდგომარეობის შეფასებისა და მონაცემთა ბაზის ფორმირების სახელმწიფო პროგრამაში“ რეგისტრირებული 70000-ზე დაბალი ქულის მქონე, ქ. თბილისის ტერიტორიაზე მცხოვრებ პირთათვის ტარიფი მცირდება 50%-ით.

- მუხლი 2. დაევალოს ქ. თბილისის მთავრობას:
ა) შ.პ.ს. „თბილისის წყალი“-ს მეშვეობით:
ა.ა) უზრუნველყოს მრავალბინიანი საცხოვრებელი სახლების ეტაპობრივი გამრიცხველიანება.
ა.ბ) საცხოვრებელი სახლის საერთო მრიცხველზე დაფიქსირებული მოხმარებული წყლის რაოდენობის საფასურის დაანგარიშება და შესაბამის ინდივიდუალურ ქვითარში ასახვა მოხდეს ბინაში არსებული სულადობის მიხედვით.
ა.გ) საფასურის დაანგარიშების და შესაბამის ინდივიდუალურ ქვითარში ასახვის ამ მუხლის „ბ“ ქვეპუნქტისგან განსხვავებული წესი (ბინების რაოდენობის, ფართის მიხედვით ან სხვა) შეიძლება განისაზღვროს მრავალბინიან საცხოვრებელ სახლში შექმნილ ამხანაგობასთან შ.პ.ს. „თბილისის წყალის“ მიერ გაფორმებული ხელშეკრულებით.
ბ) 2007 წლის პირველ ივლისამდე შეიმუშაოს და დაამტკიცოს ფასდაკლების სისტემა ავტობუსით და მეტროპოლიტენით მგზავრობის იმ მომხმარებელთათვის, რომელთაც სურთ მრავალჯერადი გამოყენების აბონემენტებით სარგებლობა, რაც უზრუნველყობს ერთჯერადი მგზავრობის საფასურის შემცირებას 0,20-დან 0,40 ლარის ფარგლებში.

- მუხლი 3.
1. ამ გადაწყვეტილების ამოქმედებისთანავე ძალადაკარგულად გამოცხადდეს „რეგულირებად ეკონომიკურ სფეროებში ტარიფების შესახებ“ თბილისის საკრებულოს 2006 წლის 29 დეკემბრის №4-25 გადაწყვეტილების პირველი პუნქტის „ა“ ქვეპუნქტი, მე-2 და მე-3 პუნქტები.
2. „რეგულირებად ეკონომიკურ სფეროებში ტარიფების შესახებ“ თბილისის საკრებულოს 2006 წლის 29 დეკემბრის №4-25 გადაწყვეტილების პირველი პუნქტის „ბ“ ქვეპუნქტი ძალადაკარგულად გამოცხადდეს 2007 წლის პირველი ივლისიდან.

- მუხლი 4.
1. ეს გადაწყვეტილება, გარდა მისი პირველი მუხლის „ბ“ და „გ“ ქვეპუნქტებისა, ამოქმედდეს გამოქვეყნებიდან მე-15 დღეს.
2. ამ გადაწყვეტილების პირველი მუხლის „ბ“ და „გ“ ქვეპუნქტები ამოქმედდეს 2007 წლის პირველი ივლისიდან.

საკრებულოს თავმჯდომარე ზაზა ბეზაშვილი

განმარტებითი ბარათი

„რეგულირებად ეკონომიკურ სფეროში ტარიფების შესახებ“ ქ. თბილისის საკრებულოს გადაწყვეტილების პროექტზე

2006 წლის 29 დეკემბერს ქ. თბილისის საკრებულოს მიერ დამტკიცებული იქნა სასმელი წყლის მიწოდებისა და ჩანადენარე სითხის გატარება-გაწმენდის ტარიფი. ტარიფის განსაზღვრისას დადგენილი იქნა სასმელი წყლის მიწოდებისა და ჩანადენარე სითხის გატარება-გაწმენდის ერთიანი ტარიფი და არ იქნა გამოიყენებული თითოეულის ღირებულება ცალ-ცალკე. შპს „თბილისის წყალი“ ახორციელებს როგორც სასმელი წყლის მიწოდებას, ისე ჩანადენარე სითხის გატარება-გაწმენდას. კომპანიას ჰყავს მომხმარებლები, რომლებსაც არ სჭირდებათ ორივე მომსახურების გაწევა ერთდროულად, რის გამოც მათთვის გაწეული მომსახურების ტარიფი მნიშვნელოვნად შემცირებულ უნდა იქნეს, ამის საშუალებას იძლევა წარმოდგენილი გადაწყვეტილების პროექტი, სადაც გამოიყენებულია თითოეული მომსახურების ღირებულება ცალ-ცალკე. ქ. თბილისის საკრებულოს მიერ 2006 წლის ბოლოს მიღებული გადაწყვეტილებით განსაზღვრულ იქნა სასმელი წყლის მიწოდების ახალი ტარიფი, რამაც მოსახლეობაში გაზარდა უკმაყოფილება, ვინაიდან მათ წყალი მიეწოდებოდათ აღურიცხავი ფორმით. ქ. თბილისში მოქმედი ტარიფი გაანგარიშებული იქნა სტატისტიკურ მონაცემებზე დაყრდნობით, რომლის თანახმადაც დღე-ღამის განმავლობაში ერთი მოსახლე საშუალოდ მოიხმარს 800 ლიტრ წყალს, რაც ერთი თვის განმავლობაში 24 ტონას შეადგენს. სხვადასხვა ქვეყნებში ჩატარებული კვლევების შედეგად დადგენილია, რომ გამართული ქსელის პირობებში წყლის მოხმარების მაქსიმალური ოდენობა დღე-ღამის განმავლობაში 400 ლიტრს შეადგენს, რაც დღესდღეისობით დედაქალაქის რიგით მაცხოვრებელზე დარიცხვით გადასახადის ნახევარია, მაგრამ მიუხედავად ამისა იხდის ორმაგს. დღეს არსებული დარიცხვის მეთოდის შესაბამისად ყველა მოსახლე იხდის რეალურად მოუხმარებელი წყლის საფასურს, ვინაიდან წყლის აღრიცხვა ხდება მთელი ქალაქის დონეზე და თბილისის მოსახლეობა თანაბრად ინაწილებს სხვადასხვა მოსახლისა თუ ორგანიზაციების მიერ მოხმარებული წყლის საფასურს, აღნიშნული გაანგარიშების ალტერნატიულ მეთოდს წარმოადგენს მრავალბინი

№ 67. სამშაბათი. 17 აპრილი. 2007 წელი.





№ 67. საშუალოთი. 17 აპრილი. 2007 წელი.

ან საცხოვრებელ სახლებზე მრიცხველების დამონტაჟება, რაც ხელს შეუწყობს მრავალბინიანი საცხოვრებელი სახლების მიერ რეალურად მოხმარებული წყლის საფასურის დარიცხვას, ხშირ შემთხვევაში გაუმართავი ონკანებისა და შიდა ქსელის გამართულ ფუნქციონირებას და სასმელი წყლის დაზოგვას, რომლის შემეფობითაც განხორციელდება ქალაქის სხვადასხვა უბნებში არსებული წყალმომარაგების 24-სათიან რეჟიმზე გადაყვანა.

შპს „მუნიციპალური ავტორიზაციის საწარმო“-ს შექმნილი სერიოზული ნაბიჯები იქნა გადადგმული დედაქალაქში სატრანსპორტო ინფრასტრუქტურის მოწესრიგებისაკენ, შესაძლებელი შეიქმნა დედაქალაქის ცენტრალური უბნები გამონთავისუფლებული უჭარბად მოძრავი მიკროავტობუსებისაგან, ისე რომ მოსახლეობისათვის არ გაუარესებულყო სატრანსპორტო მომსახურება, უფრო მეტიც მომსახურება გახდა ბევრად კომფორტაბელური და ხარისხიანი. ამის უზრუნველსაყოფად დედაქალაქის ბიუჯეტიდან 2004-2005-2006 წლებში კაპიტალური ხარჯების სახით (მოძრავი შემადგენლობის შესაძენად) 8.4 მილიონი ლარი იქნა გამოყოფილი, ამას გარდა ევროპის რეკონსტრუქციისა და განვითარების ბანკიდან აღებული იქნა სესხი 3.1 მილიონი ევროს ოდენობით, რომლის გარანტიაც დედაქალაქის მერია დგას. ყოველივე ამან საშუალება მოგვცა მთლიანად განკუთვნილია მოძრავი შემადგენლობის პარკი და დღეს უკვე გაგვანია მთლიანად განახლებული და მუდმივ მხადყოფნაში მყოფი 470 ერთეული მოძრავი შემადგენლობა. უნდა აღინიშნოს ის გარემოებაც, რომ საწარმო საჭიროებს დამატებით მოძრავი შემადგენლობით შევსებას, რათა უზრუნველყოფილი იქნას იმ უბნების მომსახურება საავტობუსო ტრანსპორტით, სადაც მოძრავი შემადგენლობის სიმცირის გამო აღნიშნული პრობლემა მოუგვარებელია, ასევე აუცილებლობას წარმოადგენს დედაქალაქის საზღვრების გაზრდის შემდგომ შემომატებული უბნების საავტობუსო ტრანსპორტით მომსახურების უზრუნველყოფა.

დაბალი ტარიფით მომსახურების უზრუნველსაყოფად დედაქალაქის ბიუჯეტში ყოველწლიურად გათვალისწინებული იყო საკმაოდ სერიოზული თანხები და ის ყოველწლიურად მატულობს, საწვავის, სათადარიგო ნაწილების, საბურავების და სხვა საჭირო მასალების ღირებულების ზრდასთან ერთად, 2004 წელს ამ თანხამ 1.9 მილიონი ლარი შეადგინა, 2005 წელს — 6.3 მილიონი ლარი, 2006 წელს — 8.3 მილიონი ლარი, 2007 წელს — 9.6 მილიონი ლარი. აღსანიშნავია ის გარემოება, რომ საავტობუსო ტრანსპორტით ერთჯერადი მგზავრობის ღირებულება 1995 წლიდან დღემდე უცვლელია და ის 20 თეთრს შეადგენს, როცა იმ პერიოდთან შედარებით მხოლოდ საწვავის ღირებულება, რომელიც საწარმოს ხარჯების 50%-ს შეადგენს, მინიმუმ ოთხჯერაა გაზრდილი.

დაბალი ტარიფის შესანარჩუნებლად დედაქალაქის ბიუჯეტში 2007 წლისათვის გათვალისწინებული თანხები არასაკმარისია და დღეს არსებული მდგომარეობის შენარჩუნების შემთხვევაში საწარმო სერიოზული ფინანსური პრობლემის წინაშე აღმონდება, ტარიფის 40 თეთრამდე გაზრდის შემთხვევაში კი საწარმო მთლიანად უზრუნველყოფს თავისი საექსპლუატაციო ხარჯებისათვის საჭირო თანხების ამოღებას მგზავრობა გადაყვანიდან, ხოლო დედაქალაქის ხელმძღვანელობას კი მიეცემა საშუალება საქალაქო საავტობუსო ტრანსპორტის ხელშეწყობის მიზნობრივი პროგრამით დედაქალაქის ბიუჯეტში გათვალისწინებული თანხა მიემართოს საავტობუსო ტრანსპორტის ინფრასტრუქტურის განსავითარებლად.

ამჟამინდელი მეტროთი მგზავრობის ერთჯერადი ღირებულება - 20 თეთრი მოქმედებს 1997 წლის 1 თებერვლიდან. იმდროინდელი ღირის კურსის მიხედვით აღნიშნული თანხა შეადგენდა 15,4 აშშ ცენტს (როდესაც დღევანდელი კურსით იგივე ტარიფი 11,7 აშშ ცენტია). ეს ფაქტი უარყოფითად აისახა მეტროს ფინანსურ მდგომარეობაზე, რადგან სათადარიგო ნაწილების უდიდესი ნაწილი საქართველოში არ იწარმოება და საჭიროა მათი იმპორტირება დსთ-ს სივრცედან. აღნიშნულ გარემოებას ემატება ის ფაქტიც, რომ სათადარიგო ნაწილებზე მოხდა ფასების მნიშვნელოვანი ზრდა, რაც გამოწვეულია ზოგადად მსოფლიოში მიმდინარე ტენდენციებით.

2007 წლიდან გაუქმდა მუნიციპალური ტრანსპორტით უფასოდ მგზავრობის შედავათი, რომელიც სხვადასხვა კატეგორიის მგზავრებისთვის იყო განკუთვნილი და მის მაგივრად სოციალურად დაუცველი ადამიანებისათვის, რომლებიც დარეგისტრირებული არიან შესაბამის ბაზაში, დაწესდა 50%-იანი შედავათი, ამ ფაქტმა საშუალოდ 12%-ით შეამცირა მეტროთი მოსარგებლე ადამიანების რაოდენობა. ტარიფის გაძვირების შემთხვევაში სავარაუდოა, რომ მგზავრობა კიდევ დაიკლებს 15-17%-ით.

2007 წლის მეორე ნახევრიდან თელავის მიერ დაგეგმილია დენის გატარების ტარიფის გაზრდა 77%-ით (ნაცვლად 3,06 თეთრისა 5,42 თეთრამდე) თბილისის მეტროსათვის, რაც წელიწადში 1,6 მლნ ლარის დამატებით ხარჯებს გამოიწვევს. ინფლაციური პროცესების ფონზე მრავალჯერ განიცადა ცვლილება სახელფასო ფონდმა, რომელიც ყოველწლიურად იზრდებოდა. 2007 წლის III კვარტალიდან დაგეგმილია თანამშრომელთათვის ხელფასების მატება, რომელიც საშუალოდ 20%-ით გაზრდის სახელფასო ფონდისათვის საჭირო თანხებს.

დანახარჯების მუდმივმა ზრდამ და განვლილი წლების განმავლობაში მეტროს დაფინანსების სიმცირემ, განაპირობა ის ფაქტი, რომ დღეისათვის მეტროს ინფრასტრუქტურის დიდი ნაწილი ამორტიზებულია, ტექნოლოგიები მოძველებულია და საჭიროებს კაპიტალური ინვესტიციების განხორციელებას.

მეტროს წლიური საექსპლუატაციო ხარჯების სრულად დასაფარად საჭიროა 35,8 მლნ ლარი, რომლის 52%-ს (18,7 მლნ ლარი) თანამშრომელთა სახელფასო ფონდი შეადგენს. მეტროს შეუფერხებელი და უსაფრთხო ფუნქციონირებისათვის განსახორციელებელი შესყიდვების ოდენობა განსაზღვრულია 16,6 მლნ ლარით (მთლიანი ხარჯების 46%), საიდანაც დენის ხარჯი შეადგენს 6,3 მლნ ლარს, წყლის - 1,6 მლნ ლარს და დარჩენილი შესყიდვებისათვის გამოყოფილია 8,54 მლნ ლარი. 620 ათასი ლარი (მთლიანი ხარჯების 2%) მიმართულია სახელმწიფო გადასახადების - ქონების, მიწის და დამატებითი ღირებულების გადასახადის დასაფარად.

იმისათვის, რომ კომპანიამ თავად შეძლოს საექსპლუატაციო ხარჯების საკუთარი შემოსავლებით დაფინანსება, მეტროთი ერთჯერადი მგზავრობის ღირებულება უნდა განისაზღვროს 40 თეთრით. ის პირები, რომლებიც დარეგისტრირებული არიან სოციალურად დაუცველი ოჯახების იდენტიფიკაციის სახელმწიფო

პროგრამის ფარგლებში კვლავ მიიღებენ 50%-იან შედავათს მეტროთი მგზავრობისა და მათთვის მგზავრობის ღირებულება იქნება 20 თეთრი. ასეთ შემთხვევაში შპს „თბილისის მეტროს“ შემოსავალი მგზავრობა გადაყვანიდან მიაღწევს 33,7 მლნ ლარს წელიწადში, ხოლო დარჩენილი 2,1 მლნ ლარი დაიფარება იჯარებისგან (1,7 მლნ ლარი) და სარეკლამო საქმიანობისგან (400 ათასი) მიღებული დამატებითი შემოსავლებით.

აქედან გამომდინარე, მიზანშეწონილად მიგვაჩნია 2007 წლის 1 ივლისიდან მიმდინარე (საექსპლუატაციო) ხარჯების დაფინანსება განხორციელდეს მგზავრობა გადახიდვებიდან მიღებული და სხვა საკუთარი შემოსავლებით (იჯარა, რეკლამა), ხოლო ქ. თბილისის ბიუჯეტით მეტროს ტარიფის შენარჩუნებისათვის გამოყოფილი თანხა, რომელიც მიმართული არის მიმდინარე ხარჯების დასაფარავად, მოხმარდეს კაპიტალურ ინვესტიციებს და მეტროს ინფრასტრუქტურის განვითარებას (ვაგონების მოდერნიზაცია, სადგურების რეკონსტრუქცია, სადგურ „უნივერსიტეტის“ მშენებლობა, ახალი ესკალატორების შექმნა და ა.შ), რათა სამომავლოდ უზრუნველყოფილი იქნას მეტროს შეუფერხებელი და უსაფრთხო ფუნქციონირება.

ზემოაღნიშნულიდან გამომდინარე, აუცილებელია საკრებულოს გადაწყვეტილების მიღება, საავტობუსო გადაზიდვის, მეტროპოლიტენით მგზავრობისა და სასმელი წყლის მიწოდებისა და ჩანადენი სითხის გატარება-გაწმენდის მომსახურების ტარიფების დამტკიცების თაობაზე.

საკრებულოს გადაწყვეტილების პროექტის მიღების საფუძვლები მოცემულია მის პრეამბულაში, პროექტი შედგება ოთხი მუხლისაგან. იმ შედეგების საფინანსო ეკონომიკური გაანგარიშება, რაც დაკავშირებულია საკრებულოს გადაწყვეტილების მიღებასთან, ანუ პროექტით გათვალისწინებული ოდენობით ტარიფების დამტკიცებასთან მოცემულია განმარტებითი ბარათის შესაბამის დანართებში.

პროექტის მიღება არ იწვევს ქ. თბილისის ბიუჯეტის ხარჯების ზრდას. პროექტის ავტორი და წარმდგენია ქ. თბილისის მერია.

დანართი №1

### შპს „თბილისის მეტროს“ ტარიფის გაანგარიშების მაჩვენებლები

სამაზისო მონაცემები	
მგზავრობის ღირებულება (ლარი)	0,4
შედავათიანი მგზავრობის ღირებულება (ლარი)	0,2
ჩვეულებრივ მგზავრობა რაოდენობა	83 500 000
შედავათიანი მგზავრობა რაოდენობა	1 670 000
სულ მგზავრობა რაოდენობა	85 170 000

საოპერაციო გასაღები წელიწადში (ლარი)	
შრომის ანაზღაურება	-15 600 000
სოციალური გადასახადი	-3 120 000
დამატებითი ღირებულების გადასახადი	-320 339
ქონების და მიწის გადასახადები	-300 000
შესყიდვების მოცულობა	-8 540 000
ელექტროენერჯია	-6 300 000
წყალი	-1 600 000
საწევროები	-40 000
<b>ჯამი</b>	<b>-35 820 339</b>

საოპერაციო შემოსავლები წელიწადში (ლარი)	
ჩვეულებრივი ფეტონების რეალიზაცია	33 400 000
შედავათიანი ფეტონების რეალიზაცია	334 000
იჯარა (დღგ-ს ჩათვლით)	1 700 000
რეკლამა	400 000
<b>ჯამი</b>	<b>35 834 000</b>

ფულის ნაშთი საოპერაციო საქმიანობიდან (ლარი)	13 661
---	--------





2007 წლის საქონლის მიწოდების ფაქტობრივი-გეგმითი მონაცემები

№	მონაცემების დასახელება	ერთეული ერთეული	გეგმა	ფაქტი	პროგნოზი	პლ. ცვლილება	სხვა
1	აგრობუნების მარკა						
1	შრომის ანაზღაურება	ლარი	281	88	80	88	443
2	სოციალური ანაზღაურება 20%	ლარი	281	88	80	88	443
3	საწყვი	ლარი	8,70	0,79	0,79	8,70	0,79
4	შემუშაო მასალები	ლარი	177	1	80	80	80
5	საბურავები	ლარი	100000	100000	100000	26,08	1119
6	სადავრობო ნაწილები და რემონტი	ლარი	10000000	10000000	10000000	10,900	1119130
7	სადავრობო ნაწილები და რემონტი	ლარი	11900	11900	11900	14,000	11911
8	სადავრობო ნაწილები და რემონტი	ლარი	1011700	1011700	1011700	11,000	1191110
9	სადავრობო ნაწილები და რემონტი	ლარი	88	88	88	11	89
10	სადავრობო ნაწილები და რემონტი	ლარი	12	12	12	12	12
11	სადავრობო ნაწილები და რემონტი	ლარი	100	100	100	100	100
12	სადავრობო ნაწილები და რემონტი	ლარი	8,90	0,90	0,90	8,90	0,90
13	სადავრობო ნაწილები და რემონტი	ლარი	100	100	100	100	100
14	სადავრობო ნაწილები და რემონტი	ლარი	120	120	120	120	120
15	სადავრობო ნაწილები და რემონტი	ლარი	2000	2000	2000	2000	2000
16	სადავრობო ნაწილები და რემონტი	ლარი	1000	1000	1000	1000	1000
17	სადავრობო ნაწილები და რემონტი	ლარი	400	400	400	400	400
18	სადავრობო ნაწილები და რემონტი	ლარი	1000	1000	1000	1000	1000
19	სადავრობო ნაწილები და რემონტი	ლარი	1000	1000	1000	1000	1000
20	სადავრობო ნაწილები და რემონტი	ლარი	1000000	1000000	1000000	1000000	1000000
21	სადავრობო ნაწილები და რემონტი	ლარი	10000000	10000000	10000000	10000000	10000000
22	სადავრობო ნაწილები და რემონტი	ლარი	10000000	10000000	10000000	10000000	10000000
23	სადავრობო ნაწილები და რემონტი	ლარი	10000000	10000000	10000000	10000000	10000000
24	სადავრობო ნაწილები და რემონტი	ლარი	10000000	10000000	10000000	10000000	10000000
25	სადავრობო ნაწილები და რემონტი	ლარი	10000000	10000000	10000000	10000000	10000000
26	სადავრობო ნაწილები და რემონტი	ლარი	10000000	10000000	10000000	10000000	10000000
27	სადავრობო ნაწილები და რემონტი	ლარი	10000000	10000000	10000000	10000000	10000000
28	სადავრობო ნაწილები და რემონტი	ლარი	10000000	10000000	10000000	10000000	10000000
29	სადავრობო ნაწილები და რემონტი	ლარი	10000000	10000000	10000000	10000000	10000000
30	სადავრობო ნაწილები და რემონტი	ლარი	10000000	10000000	10000000	10000000	10000000
31	სადავრობო ნაწილები და რემონტი	ლარი	10000000	10000000	10000000	10000000	10000000
32	სადავრობო ნაწილები და რემონტი	ლარი	10000000	10000000	10000000	10000000	10000000
33	სადავრობო ნაწილები და რემონტი	ლარი	10000000	10000000	10000000	10000000	10000000
34	სადავრობო ნაწილები და რემონტი	ლარი	10000000	10000000	10000000	10000000	10000000
35	სადავრობო ნაწილები და რემონტი	ლარი	10000000	10000000	10000000	10000000	10000000
36	სადავრობო ნაწილები და რემონტი	ლარი	10000000	10000000	10000000	10000000	10000000
37	სადავრობო ნაწილები და რემონტი	ლარი	10000000	10000000	10000000	10000000	10000000
38	სადავრობო ნაწილები და რემონტი	ლარი	10000000	10000000	10000000	10000000	10000000
39	სადავრობო ნაწილები და რემონტი	ლარი	10000000	10000000	10000000	10000000	10000000
40	სადავრობო ნაწილები და რემონტი	ლარი	10000000	10000000	10000000	10000000	10000000
41	სადავრობო ნაწილები და რემონტი	ლარი	10000000	10000000	10000000	10000000	10000000
42	სადავრობო ნაწილები და რემონტი	ლარი	10000000	10000000	10000000	10000000	10000000
43	სადავრობო ნაწილები და რემონტი	ლარი	10000000	10000000	10000000	10000000	10000000
44	სადავრობო ნაწილები და რემონტი	ლარი	10000000	10000000	10000000	10000000	10000000
45	ინფორმაციის კერძო-სახელმწიფო მფლობელობა	ლარი	112	4	62	8	186
46	ინფორმაციის კერძო-სახელმწიფო მფლობელობა	ლარი	450	450	450	450	450
47	ინფორმაციის კერძო-სახელმწიფო მფლობელობა	ლარი	787	28	434	53	1302
48	ინფორმაციის კერძო-სახელმწიფო მფლობელობა	ლარი	102565	3650	56575	6935	169725
49	ინფორმაციის კერძო-სახელმწიფო მფლობელობა	ლარი	71796	2555	39603	4855	118808
50	ინფორმაციის კერძო-სახელმწიფო მფლობელობა	ლარი	15795010	562100	8712550	970900	26040560
51	ინფორმაციის კერძო-სახელმწიფო მფლობელობა	ლარი	14215509	505890	7841295	873810	23436504
52	ინფორმაციის კერძო-სახელმწიფო მფლობელობა	ლარი	58283869	30353400	164667195	20097630	797954094
53	ინფორმაციის კერძო-სახელმწიფო მფლობელობა	ლარი	0,6	0,5	0,7	0,6	
54	ინფორმაციის კერძო-სახელმწიფო მფლობელობა	ლარი	349701521,4	13719736,8	114443701	11556137,25	489421096
55	ინფორმაციის კერძო-სახელმწიფო მფლობელობა	ლარი	8,25	8,25	8,25	7,50	
56	ინფორმაციის კერძო-სახელმწიფო მფლობელობა	ლარი	42388063	1662998	13871964	1540818	59463844
57	ინფორმაციის კერძო-სახელმწიფო მფლობელობა	ლარი	2138513	83900	699852	77736	3000000
58	ინფორმაციის კერძო-სახელმწიფო მფლობელობა	ლარი	44526576	1746898	14571816	1618554	62463844
59	ინფორმაციის კერძო-სახელმწიფო მფლობელობა	ლარი	0,4	0,4	0,4	0,4	0,4
60	ინფორმაციის კერძო-სახელმწიფო მფლობელობა	ლარი	0,2	0,2	0,2	0,2	0,2
61	ინფორმაციის კერძო-სახელმწიფო მფლობელობა	ლარი	17382928	681979	5688756	631874	24385537

1 აგრობუნების თვითღირებულება 100 კმ გარბენზე

№	მონაცემების დასახელება	ერთეული ერთეული	გეგმა	ფაქტი	პროგნოზი	პლ. ცვლილება	სხვა
1	შრომის ანაზღაურება	ლარი	21,01	23,14	20,58	20,76	20,90
2	სოციალური ანაზღაურება 20%	ლარი	4,20	4,63	4,12	4,15	4,18
3	საწყვი	ლარი	62,50	62,50	28,75	28,80	49,95
4	შემუშაო მასალები	ლარი	2,07	2,17	0,80	0,99	1,61
5	საბურავები	ლარი	4,88	8,13	1,92	2,46	3,87
6	სადავრობო ნაწილები და რემონტი	ლარი	12,01	17,08	6,83	5,68	10,15
7	სადავრობო ნაწილები და რემონტი	ლარი	0,00	0,00	0,00	0,00	0,00
8	სადავრობო ნაწილები და რემონტი	ლარი	0,29	0,29	0,29	0,32	0,29
9	სადავრობო ნაწილები და რემონტი	ლარი	5,35	5,90	3,16	3,16	4,55
10	თვითღირებულება	ლარი	112,30	123,83	66,45	66,31	95,49
11	ფაქტი	ლარი	0,00	0,00	0,00	0,00	0,00
12	სულ ზარჯი	ლარი	112,30	123,83	66,45	66,31	95,49

2007 წლის შემოსავლების და ხარჯების პროგნოზი

№	მონაცემების დასახელება	ერთეული ერთეული	გეგმა	ფაქტი	პროგნოზი	პლ. ცვლილება	სხვა
1	შრომის ანაზღაურება	ლარი	3318048	130080	1793040	201552	5442720
2	სოციალური ანაზღაურება 20%	ლარი	663609	26016	358608	40310	1088544
3	საწყვი	ლარი	987881	35133	250488	279619,2	1300701
4	შემუშაო მასალები	ლარი	323694	12214	60597	9629	419134
5	საბურავები	ლარი	770007	45671	167281	23884	1066842
6	სადავრობო ნაწილები და რემონტი	ლარი	1896750	96000	595200	55100	2643050
7	სადავრობო ნაწილები და რემონტი	ლარი	0	0	0	0	0
8	სადავრობო ნაწილები და რემონტი	ლარი	45323	1613	25000	3065	75000
9	სადავრობო ნაწილები და რემონტი	ლარი	844666	33145	275679	36658	1184148
10	სადავრობო ნაწილები და რემონტი	ლარი	0	0	0	0	0
11	სულ ზარჯი	ლარი	1773978	69052	378063	64018	2487118
12	სადავრობო ნაწილები და რემონტი	ლარი	1369	-89	16135	1013	19429
13	სადავრობო ნაწილები და რემონტი	ლარი	4388063	1662998	13871964	1540818	59463844
14	სადავრობო ნაწილები და რემონტი	ლარი	2138513	83900	699852	77736	3000000
15	სადავრობო ნაწილები და რემონტი	ლარი	44526576	1746898	14571816	1618554	62463844
16	სადავრობო ნაწილები და რემონტი	ლარი	0,4	0,4	0,4	0,4	0,4
17	სადავრობო ნაწილები და რემონტი	ლარი	0,2	0,2	0,2	0,2	0,2
18	სადავრობო ნაწილები და რემონტი	ლარი	17382928	681979	5688756	631874	24385537
19	სადავრობო ნაწილები და რემონტი	ლარი	8,25	8,25	8,25	7,50	
20	სადავრობო ნაწილები და რემონტი	ლარი	42388063	1662998	13871964	1540818	59463844
21	სადავრობო ნაწილები და რემონტი	ლარი	2138513	83900	699852	77736	3000000
22	სადავრობო ნაწილები და რემონტი	ლარი	44526576	1746898	14571816	1618554	62463844
23	სადავრობო ნაწილები და რემონტი	ლარი	0,4	0,4	0,4	0,4	0,4
24	სადავრობო ნაწილები და რემონტი	ლარი	0,2	0,2	0,2	0,2	0,2
25	სადავრობო ნაწილები და რემონტი	ლარი	17382928	681979	5688756	631874	24385537

განმარტება №1

შ.ს.ს. ინფორმაციის წყარო

საქართველოს მთავრობის და მინისტრის განცხადებით

წელი	მთავრობის და მინისტრის განცხადებით	ფაქტი
2007	46 450 000	7 214 797
2008	63 064 797	

2007 წლის იყოლისთვის ფაქტობრივი მონაცემები

კატეგორია	ფაქტი
სადავრობო ნაწილები და რემონტი	20 000 000
სადავრობო ნაწილები და რემონტი	20 000 000
სადავრობო ნაწილები და რემონტი	73 064 797

შემოსავლები

წელი	შემოსავლები
2007	70 782 779
2008	3 700 000
2009	74 482 779

ფაქტობრივი მონაცემები

წელი	ფაქტობრივი მონაცემები
2007	117 901



დტოდედელები	12 384 000
ორგანიზაციები	17 000 000
<b>სულ მოხმარებული წყალი :</b>	<b>261 354 191</b>

თვითღირებულება	სულ	ხანძრული წყალი	ჩამდინარე სითხის გატარება გაწმენდა
	22,3915	18,0081	4,3833

ტარიფები	ღარი	ღარი	ღარი
<b>1 83 წელის გასაფიქრებელი ტარიფი მოსახლეობისთვის</b>	<b>0,10</b>	<b>0,08</b>	<b>0,02</b>
მოსალოდნელი შემოსავალი მოსახლეობიდან (დანართი №12)	10 201 067	8 418 942	1 782 125
მოსალოდნელი შემოსავალი დტოდედელებიდან (დანართი №12)	1 176 480	970 949	205 531
მოსალოდნელი შემოსავალი შედეგით მოსარგებლე მოსახლეობიდან (დანართი №12)	335 232	276 667	58 565
<b>1 83 წელის გასაფიქრებელი ტარიფი ორგანიზაციებისთვის</b>	<b>4,40</b>	<b>3,50</b>	<b>0,90</b>
მოსალოდნელი შემოსავალი საბიუჯეტო ორგანიზაციებიდან (დანართი №12)	11 550 000	9 532 217	2 017 783
მოსალოდნელი შემოსავალი სამეურნეო ორგანიზაციებიდან (დანართი №12)	47 520 000	39 218 263	8 301 736

დანართი №1.1

### შპს თბილისის წყალი

შესვლანი	2007 წელი
საბიუჯეტო ორგანიზაციები	47 520
საბიუჯეტო ორგანიზაციები	11 550
საბიუჯეტო ორგანიზაციები	1 176
საბიუჯეტო ორგანიზაციები	10 201
საბიუჯეტო ორგანიზაციები	335
საბიუჯეტო ორგანიზაციები	70 780
საბიუჯეტო ორგანიზაციები	2 018
საბიუჯეტო ორგანიზაციები	830
<b>სულ თბილისის წყლის მიერ მოხმარებული წყალი</b>	<b>74 483</b>

წარმოების განყოფილება	2007 წელი
საბიუჯეტო ორგანიზაციები	11 700
საბიუჯეტო ორგანიზაციები	8 000
საბიუჯეტო ორგანიზაციები	10 500
საბიუჯეტო ორგანიზაციები	3 000
საბიუჯეტო ორგანიზაციები	1 500
საბიუჯეტო ორგანიზაციები	300
საბიუჯეტო ორგანიზაციები	80
საბიუჯეტო ორგანიზაციები	1 000
საბიუჯეტო ორგანიზაციები	1 000
საბიუჯეტო ორგანიზაციები	200
საბიუჯეტო ორგანიზაციები	800
საბიუჯეტო ორგანიზაციები	50
საბიუჯეტო ორგანიზაციები	1 000
საბიუჯეტო ორგანიზაციები	50
საბიუჯეტო ორგანიზაციები	3 000
საბიუჯეტო ორგანიზაციები	800
საბიუჯეტო ორგანიზაციები	1 440
საბიუჯეტო ორგანიზაციები	40 450
საბიუჯეტო ორგანიზაციები	7 015
საბიუჯეტო ორგანიზაციები	53 005
<b>საბიუჯეტო ორგანიზაციები</b>	<b>70 010</b>

საბიუჯეტო ორგანიზაციები	20 000
საბიუჯეტო ორგანიზაციები	20 000
<b>საბიუჯეტო ორგანიზაციები</b>	<b>40 000</b>

### მოსალოდნელი შემოსავლები მოხმარებელთა კატეგორიების მიხედვით

	83	ტარიფი	თანხა	გადახდის მაჩვენებელი	ფულადი შემოსავალი
გამრიცხველიანგებელი მოსახლეობა	200 446 302	0,30	20 044 630	45%	9 020 084
კორპორაციები	160 396 158	0,30	16 039 616	45%	7 217 827
კერძო სახლები	40 050 144	0,30	4 005 014	45%	1 802 256
გამრიცხველიანგებელი მოსახლეობა	14 762 289	0,30	1 476 229	80%	1 180 983
შედეგით	16 761 600	0,05	838 080	40%	335 232
დტოდედელები	12 384 000	0,30	1 238 400	95%	1 176 480
<b>ორგანიზაციები სულ</b>	<b>17 000 000</b>	<b>4,40</b>	<b>74 800 000</b>	<b>79%</b>	<b>59 070 000</b>
სამეურნეო ორგანიზაციები	13 500 000	4,40	59 400 000	80%	47 520 000
საბიუჯეტო ორგანიზაციები	3 500 000	4,40	15 400 000	75%	11 550 000
<b>სულ</b>	<b>261 354 191</b>		<b>98 397 339,08</b>		<b>70 782 778,71</b>

დანართი №1.2

### 1 83 სახმელეთი წყლის მოწოდებისა და წყლარების მოწოდების თვითღირებულება

წყლის მოწოდება	83	საბიუჯეტო წყალი	წყლარები			
გამრიცხველიანგებელი მოსახლეობისთვის (1 სულზე - 800 ლიტრი წყალი)	საბიუჯეტო 83	217 208	საბიუჯეტო 83	217 208	საბიუჯეტო 83	200 179
გამრიცხველიანგებელი მოსახლეობისთვის (1 სულზე საშუალოდ 800 ლიტრი წყალი)	საბიუჯეტო 83	14 762	საბიუჯეტო 83	14 762	საბიუჯეტო 83	12 448
საბიუჯეტო ორგანიზაციები	საბიუჯეტო 83	17 000	საბიუჯეტო 83	17 000	საბიუჯეტო 83	16 059
<b>სულ მოწოდებული წყალი :</b>	საბიუჯეტო 83	248 970	საბიუჯეტო 83	248 970	საბიუჯეტო 83	247 686

ზარევი	სულ ზარევი		საბიუჯეტო წყალი		წყლარები	
	საბიუჯეტო 83	თვითღირებულება (ლარი)	საბიუჯეტო 83	თვითღირებულება (ლარი)	საბიუჯეტო 83	თვითღირებულება (ლარი)
გამრიცხველიანგებელი მოსახლეობისთვის ზარევი	11 700	0,48	11 700	0,48	-	-
საბიუჯეტო ორგანიზაციებისთვის ზარევი	8 000	0,30	8 000	0,30	800	0,10
საბიუჯეტო ორგანიზაციებისთვის ზარევი	10 500	0,30	10 500	0,30	2 000	0,20
საბიუჯეტო ორგანიზაციებისთვის ზარევი	3 000	0,20	3 000	0,20	400	0,10
საბიუჯეტო ორგანიზაციებისთვის ზარევი	1 500	0,20	1 500	0,20	200	0,10
საბიუჯეტო ორგანიზაციებისთვის ზარევი	300	0,10	300	0,10	-	-
საბიუჯეტო ორგანიზაციებისთვის ზარევი	80	0,08	80	0,08	-	-
საბიუჯეტო ორგანიზაციებისთვის ზარევი	1 000	0,70	1 000	0,70	400	0,10
საბიუჯეტო ორგანიზაციებისთვის ზარევი	1 000	0,20	1 000	0,20	50	0,01
საბიუჯეტო ორგანიზაციებისთვის ზარევი	200	0,20	200	0,20	40	0,01
საბიუჯეტო ორგანიზაციებისთვის ზარევი	800	0,20	800	0,20	800	0,20
საბიუჯეტო ორგანიზაციებისთვის ზარევი	50	0,08	50	0,08	-	-
საბიუჯეტო ორგანიზაციებისთვის ზარევი	1 000	0,20	1 000	0,20	100	0,04
საბიუჯეტო ორგანიზაციებისთვის ზარევი	50	0,08	50	0,08	50	0,01
საბიუჯეტო ორგანიზაციებისთვის ზარევი	3 000	0,20	3 000	0,20	-	-
საბიუჯეტო ორგანიზაციებისთვის ზარევი	800	0,20	800	0,20	200	0,10
საბიუჯეტო ორგანიზაციებისთვის ზარევი	1 440	0,20	1 440	0,20	200	0,10
<b>საბიუჯეტო ორგანიზაციებისთვის ზარევი</b>	<b>40 450</b>	<b>17,40</b>	<b>39 052</b>	<b>18,01</b>	<b>8 000</b>	<b>3,70</b>

საბიუჯეტო ორგანიზაციები	20 000	7,60	19 100	8,01	8 000	3,70
<b>საბიუჯეტო ორგანიზაციები</b>	<b>20 000</b>	<b>7,60</b>	<b>19 100</b>	<b>8,01</b>	<b>8 000</b>	<b>3,70</b>
<b>სულ დანარჩენი</b>	<b>65 190</b>	<b>25,21</b>	<b>63 052</b>	<b>20,30</b>	<b>12 139</b>	<b>4,91</b>
ლარა	7 282	2,81	5 987	2,29	1 295	0,52
<b>სულ ზარევი ლარა-ზე გარეშე</b>	<b>57 908</b>	<b>22,39</b>	<b>47 065</b>	<b>18,01</b>	<b>10 843</b>	<b>4,38</b>

1 83 სახმელეთი წყლის მოწოდების თვითღირებულება	თეთრი	18,01
1 83 ნახადენი სითხის გატარება-გაწმენდის თვითღირებულება	თეთრი	4,38
<b>სულ 1 83 სახმელეთი წყლის მოწოდებისა და წყლარების მოწოდების თვითღირებულება</b>	<b>თეთრი</b>	<b>22,39</b>

№ 67. საშუალოდ 17 აპრილი, 2007 წელი.





ცნობა საჯარო ადმინისტრაციული წარმოების დაწყების თაობაზე

„რეგულირებად ეკონომიკურ სფეროებში ტარიფებთან დაკავშირებით ნორმატიული ადმინისტრაციულ-სამართლებრივი აქტის გამოცემის მიზნით საჯარო ადმინისტრაციული წარმოების დაწყების შესახებ“ ქალაქ თბილისის საკრებულოს 2007 წლის 13 აპრილის № 41 დადგენილების საფუძველზე, ქალაქ თბილისის საკრებულოში მიმდინარეობს საჯარო ადმინისტრაციული წარმოება რეგულირებად ეკონომიკურ სფეროებში ტარიფებთან დაკავშირებით ნორ-

მატიული ადმინისტრაციულ-სამართლებრივი აქტის გამოცემის მიზნით. ადმინისტრაციული წარმოების შედეგად ნორმატიული ადმინისტრაციულ-სამართლებრივი აქტი გამოიცემა წარმოების დაწყებიდან 1 თვის ვადაში. დაინტერესებულ პირებს შეუძლიათ დაესწონ ადმინისტრაციულ წარმოებასთან დაკავშირებით ზეპირ მოსმენას, რომელიც გამართება საკრებულოს სხდომათა დარბაზში 2007 წლის 4 მაისს 17 საათზე (ქ. თბილისში თავისუფლების მოედანი №2). დაინტერესებულ პირებს საკუთარი წერილობითი მოსახრებების წარდგენა შეუძლიათ წარმოების დაწყებიდან 20 დღის განმავლობაში, ქალაქ თბილისის საკრებულოს აპარატში (ქ. თბილისი, თავისუფლების მოედანი №2).

ქალაქ თბილისის საკრებულო დადგენილება № 42

13 აპრილი 2007 წელი

„ქ. თბილისში დასუფთავების მოსაკრებლის შემოღებისა და დასუფთავების მოსაკრებლის გადახდის ინსტრუქციის დამტკიცების შესახებ“ ქ. თბილისის საკრებულოს გადაწყვეტილების პროექტთან დაკავშირებით საჯარო ადმინისტრაციული წარმოების დაწყების შესახებ

საკრებულოს თავმჯდომარე ზაზა ბეზაშვილი

დანართი №1 დამტკიცებულია ქ. თბილისის საკრებულოს 2007 წლის № — გადაწყვეტილებით

1. „საქართველოს დედაქალაქის – თბილისის შესახებ“ საქართველოს კანონის 9<sup>1</sup> მუხლის მე-2 პუნქტის „დ“ ქვეპუნქტისა და მე-12 მუხლის პირველი პუნქტის „ვ“ ქვეპუნქტის, „ადგილობრივი მოსაკრებლების შესახებ“ საქართველოს კანონის მე-3 მუხლის მე-6 პუნქტისა და 12<sup>1</sup> მუხლის, 44<sup>1</sup> მუხლის, საქართველოს ზოგადი ადმინისტრაციული კოდექსის 210-ე მუხლის მე-2 ნაწილის, 211-ე და 213-ე მუხლების შესაბამისად ქ. თბილისის საკრებულომ დაადგინა „ქ. თბილისში დასუფთავების მოსაკრებლის შემოღებისა და დასუფთავების მოსაკრებლის გადახდის ინსტრუქციის დამტკიცების შესახებ“ ქ. თბილისის საკრებულოს გადაწყვეტილების პროექტთან დაკავშირებით დაიწყო საჯარო ადმინისტრაციული წარმოება.

დასუფთავების მოსაკრებლის გადახდის ინსტრუქცია

წინამდებარე ინსტრუქცია (შემდგომში – წესი) შემუშავებულია „ადგილობრივი მოსაკრებლების შესახებ“ და „საქართველოს დედაქალაქის – თბილისის შესახებ“ საქართველოს კანონების საფუძველზე და განსაზღვრავს ქ. თბილისის ტერიტორიაზე საყოფაცხოვრებო ნარჩენების წარმოქმნელთა მიერ დასახლებული ტერიტორიის დასუფთავების მოსაკრებლის გადახდის წესს.

2. დაინიშნოს ზეპირი მოსმენის დღე 2007 წლის 4 მაისს. ზეპირი მოსმენა გამართოს ქ. თბილისის საკრებულოს სხდომათა დარბაზში (მისამართი: ქ. თბილისი, თავისუფლების მოედანი №2).

მუხლი 1. ზოგადი ნაწილი

1. ეს წესი აწესრიგებს ქ. თბილისის ტერიტორიაზე საყოფაცხოვრებო ნარჩენების წარმოქმნელთა მიერ დასახლებული ტერიტორიის დასუფთავების მოსაკრებლის გადახდასთან დაკავშირებულ ურთიერთობებს, განსაზღვრავს მოსაკრებლის განაკვეთების დაწესების, გადახდის წესსა და მოსაკრებლის გადახდელთა უფლება-მოვალეობებს.

3. ნორმატიული ადმინისტრაციულ-სამართლებრივი აქტი მიღებულ იქნეს საჯარო ადმინისტრაციული წარმოების დაწყებიდან 1 თვის ვადაში.

2. დასახლებული ტერიტორიის დასუფთავების მოსაკრებელი (შემდგომში - მოსაკრებელი) წარმოადგენს ქ. თბილისის ადგილობრივი თვითმმართველობის ორგანოს მიერ დასახლებული ტერიტორიის დასუფთავებისათვის გაწეული მომსახურების საფასურს.

4. წინამდებარე დადგენილება, ცნობა ადმინისტრაციული წარმოების შესახებ, სადაც მითითებული იქნება დაინტერესებულ პირთა მიერ მოსახრებათა წარდგენისა და ზეპირ მოსმენაში დაინტერესებულ მხარეების მონაწილეობის მისაღებად მოწვევის შესახებ, ასევე ნორმატიული ადმინისტრაციულ-სამართლებრივი აქტის პროექტი და იმ შედეგების საფინანსო-ეკონომიკური გაანგარიშება, რასაც გამოიწვევს პროექტის მიღება, გამოქვეყნდეს გაზეთ „საქართველოს რესპუბლიკაში“.

3. ნარჩენების წარმოქმნელი ვალდებულია მოსაკრებელი გადაიხადოს დადგენილ ვადებში.

4. მოსაკრებლის გადაუხდელობა, გადახდის ვადების დარღვევა ითვლება დასუფთავების წესების დარღვევად და დამრღვევის მიმართ გამოყენებული იქნება საქართველოს ადმინისტრაციულ სამართალდარღვევათა კოდექსით გათვალისწინებული ნორმები.

5. დადგენილება გასაჩივრებას არ ექვემდებარება გარდა საქართველოს ზოგადი ადმინისტრაციული კოდექსის 177-ე მუხლის მე-4 ნაწილით განსაზღვრული შემთხვევებისა.

5. ქ. თბილისის მერიის შესაბამისად უფლებამოსილი სამსახურის მიერ მოსაკრებლის ამოსაღებად ოურიდიულ პირებთან ხელშეკრულების გაფორმების შემთხვევაში მოსაკრებელი გადაიხდება ამ წესის მიხედვით.

მუხლი 2. მოსაკრებლის გადახდელი

მოსაკრებლის გადახდელია ქ. თბილისის ტერიტორიაზე საყოფაცხოვრებო ნარჩენების წარმოქმნელი ყველა პირი.

მუხლი 3. მოსაკრებლის განაკვეთი, მისი გამოანგარიშებისა და გადახდის წესი

1. მოსაკრებლის განაკვეთი, როგორც წესი, წესდება ქ. თბილისის საკრებულოს მიერ თბილისის ტერიტორიის დასუფთავებისათვის კალენდარული წლისათვის საჭირო ხარჯების შესაბამისად.

ქ. თბილისის საკრებულო გადაწყვეტილება

№ — 2007წ.

ქ. თბილისში დასუფთავების მოსაკრებლის შემოღებისა და დასუფთავების მოსაკრებლის გადახდის ინსტრუქციის დამტკიცების შესახებ

1. „ადგილობრივი მოსაკრებლების შესახებ“ საქართველოს კანონის მე-3 მუხლის მე-6 პუნქტისა და 12<sup>1</sup> მუხლის, ასევე „საქართველოს დედაქალაქის – თბილისის შესახებ“ საქართველოს კანონის მე-12 მუხლის პირველი პუნქტის „ვ“ ქვეპუნქტისა და 44<sup>1</sup> მუხლის მე-3 პუნქტის გათვალისწინებით შემოღებულ იქნეს დასახლებული ტერიტორიის დასუფთავების მოსაკრებელი ქ. თბილისში საყოფაცხოვრებო ნარჩენების შეგროვება-ტრანსპორტირებისა და გაუვნებლობის მომსახურებისათვის და დამტკიცდეს მოსაკრებლის გადახდის თანდართული ინსტრუქცია. (დანართი №1)

2. მოსაკრებელი გაიანგარიშება მოსახლეობისათვის – სულაღობის მიხედვით, ორგანიზაციების, დაწესებულებებისა და ოურიდიული პირებისათვის – დაგროვებული ნარჩენების წონის, მოცულობის ან/და ნარჩენების დაგროვების ნორმის, ნარჩენების სახეობის მიხედვით, აგრეთვე, ნარჩენების წარმოქმნელის შემოსავლის, ქონების, დაკავებული ფართობის, დასაქმებული პერსონალის რაოდენობის, საქონლის (მომსახურების) მომხმარებელთა რაოდენობის, მიღებული სხვა საბინაო-კომუნალური მომსახურების მოცულობის (ღირებულების) და ა.შ. მიხედვით. მოსაკრებლის ოდენობის დადგენისას შესაძლებელია გამოყენებულ იქნეს ამ სიდიდეების კომბინაციებიც.

3. ქ. თბილისის მოსახლეობისათვის მოსაკრებლის გადახდის ქვითარი (შემდგომში ქვითარი) გამოიწერება იმ უძრავი ქონების მესაკუთრეზე (შემდგომში - მესაკუთრე), რომლის საკუთრებაშიც წამოიქმნება საყოფაცხოვრებო ნარჩენები.

4. ქ. თბილისის მოსახლე მოსაკრებელს იხდის მხოლოდ ერთი საცხოვრებელი ადგილის მიხედვით.

5. ამხანაგობის შემთხვევაში, ამხანაგობის ყველა წევრის თანხმობისას, შესაძლებელია მოსაკრებლის გადახდის ქვითარი გამოიწეროს ამხანაგობის სახელზე. ამ შემთხვევაში ამხანაგობა წერილობით მიმართავს მოსაკრებლის გადახდევინებისათვის პასუხისმგებელ სამსახურს ან საამისოდ უფლებამოსილ ოურიდიულ პირს და წარუდგენს ყველა მესაკუთრის თანხმობის დამადასტურებელ საბუთს.

6. მოსაკრებლის გადახდის ქვითარი ორგანიზაციებისა და დაწესებულებებისათვის გამოიწერება იმ ორგანიზაციის, დაწესებულებისა და ოურიდიული პირის სახელზე, რომლის საქმიანობის შედეგად წარმოიქმნა საყოფაცხოვრებო ნარჩენი.

7. მოსაკრებელი შეიძლება გადახდილი იქნეს ქვითარში დაფიქსირებული ნებისმიერი გადახდელის ან მისი წარმომდგენი სხვა პირის მიერ.

8. ქვითარი შენასული უნდა იქნეს ერთი წლის განმავლობაში. ქვითრის დაკარგვისას, მის აღდგენას დაინტერესებულ პირის განცხადების საფუძველზე ახდენს ქ. თბილისის მერიის საფინანსო საქალაქო სამსახური.

9. მესაკუთრე ფიზიკური პირი (გარდა მეწარმე ფიზიკური პირისა), რომლის საკუთრებაშიც წამოიქმნება ნარჩენი ვალდებულია წარმოქმნელთა რაოდენობის ცვლილების შესახებ 30





დღის განმავლობაში აცნობოს მოსაკრებლების გადახდევინებისათვის პასუხისმგებელ სამსახურს ან საამიოდ უფლებამოსილ იურიდიულ პირს.

10. ნარჩენების წარმოქმნელი მაცხოვრებლის რაოდენობის შეცვლის შემთხვევაში მიმდინარე თვის მოსაკრებელი იფარება ცვლილების გაუთვალისწინებლად.

11. მესაკუთრის შეცვლის შემთხვევაში ყოფილმა მესაკუთრემ მოსაკრებლის მიმდინარე დავალიანება უნდა დაფაროს იმ თვის ბოლომდე, რომელშიც მოხდა საკუთრების გადაცემა.

12. თუკი წინასწარ გადახდილი თანხა, რომელიც შეტანილი იყო მოსაკრებლის ახალი განაკვეთის ძალაში შესვლისას უფრო მცირეა, ვიდრე გადახდის დღის დადგომის შემდეგ, სხვაობა უნდა დაიფაროს განაკვეთის ძალაში შესვლიდან ერთი თვის ვადაში. თუკი წინასწარ გადახდილი თანხა, რომელიც შეტანილი იყო ახალი განაკვეთის ძალაში შესვლამდე, აღმატება ახალ ამოქმედებულ განაკვეთს, სხვაობა ახალი განაკვეთის ამოქმედების შემდეგ უნდა გამოაკლდეს ახალი განაკვეთის თანხას.

**მუხლი 4. მოსაკრებლის გადახდის ვალდებულების წარმოქმნა, შეცვლა და მისგან განთავისუფლება**

1. მოსაკრებლის გადახდის ვალდებულება წარმოიქმნება მოსახლეობისათვის – მომსახურების ერთი თვის განმავლობაში მიღების შემთხვევაში. ორგანიზაციების, დაწესებულებებისა და იურიდიული პირებისათვის – მომსახურების მიღებისთანავე.

2. მოსაკრებლის გადახდის ვალდებულებისაგან გათავისუფლებულია ის მოსახლე, რომელიც ცხოვრობს სასტუმროს ტიპის საცხოვრებელში, იმ შემთხვევაში, თუ ეს უკანასკნელი თვითონ სარგებლობს ოპერატორის მომსახურებით.

3. მოსაკრებლის გადახდის ვალდებულება წყდება ნარჩენების წარმოქმნელთა მიერ თბილისში ნარჩენების წარმოქმნის შეწყვეტის შემდეგ თვის დასრულებასთან ერთად.

4. არ დაერიცხება დასუფთავების მოსაკრებელი საწარმოო ობიექტებისა და ორგანიზაციების შენობა-ნაგებობების ფართს ან მათ ნაწილს, ღია ტერიტორიების ფართს ან მათ ნაწილს, რომლებიც სხვადასხვა მიზეზების გამო არ ფუნქციონირებს, გამოუყენებელია და არ წარმოიქმნება ნარჩენი.

5. ქ. თბილისის მთავრობის მიერ მომსახურების ერთ თვეზე მეტი ხნით შეწყვეტის შემთხვევაში, მოსაკრებლის გადახდის ვალდებულება მოთხოვნილ გადასახდელი თანხა შესაძლებელია შემცირდეს ამ პერიოდში გადასახდელი მოსაკრებლის ოდენობით.

6. ქ. თბილისის მთავრობის მიერ გაწეული მომსახურების შეფერხების, შეზღუდვის, დაგვიანების, აგრეთვე მომსახურების ერთ თვეზე ნაკლებ დროს განმავლობაში შეწყვეტის შემთხვევაში მოსაკრებლის გადახდელს არ აქვს უფლება მოითხოვოს მოსაკრებლის განაკვეთის გადახდისაგან განთავისუფლება ან მისი განაკვეთის შემცირება.

7. ნარჩენების წარმოქმნელის მიერ თბილისში ნარჩენების წარმოქმნის ადგილის შეცვლის შემთხვევაში მოსაკრებელი გადაიხდება ნარჩენების წარმოქმნის იმ ადგილის მიხედვით, სადაც მიიღო მომსახურების 50 პროცენტზე მეტი.

8. მოსაკრებლის გადახდელ ფიზიკურ პირს (მეწარმე ფიზიკური პირის გარდა) ქ. თბილისიდან ერთ თვეზე მეტი ვადით გასვლის შემთხვევაში უფლება აქვს მოითხოვოს მოსაკრებლის შესაბამისი ოდენობით შემცირება, რისთვისაც იგი წინასწარ წერილობით მიმართავს მოსაკრებლის გადახდევინებისათვის პასუხისმგებელ სამსახურს ან საამიოდ უფლებამოსილ იურიდიულ პირს. წერილობით მიმართვაში დაფიქსირებული უნდა იყოს მოსახლის ქალაქში არ ყოფნის ვადა. ამ ვადის ცვლილების შემთხვევაში მოსაკრებლის გადახდელი ვალდებულია აცნობოს აღნიშნულ სამსახურს ამ ცვლილების შესახებ.

**მუხლი 5. მოსაკრებლის ბიუჯეტში ჩარიცხვის წესი**

მოსაკრებელი მთლიანად ჩარიცხება ადგილობრივ ბიუჯეტში.

**მუხლი 6. მოსაკრებლის გადახდის პერიოდულობა და ვადები**

1. მოსაკრებლის გადახდა წარმოებს ქ. თბილისის ბიუჯეტის შესაბამის ანგარიშზე ქვითრის ან ელექტრონული ანგარიშსწორების საშუალებით.

2. ქვითრის ტიპიურ ფორმას ამტკიცებს ქ. თბილისის მთავრობა, რომლის სავალდებულო რეკვიზიტებია:

- ა) მესაკუთრის მონაცემები;
- ბ) მოსაკრებლის გადახდელის მონაცემები;
- გ) გადასახდელი თანხა;
- დ) გადახდის ვადა;
- ე) გადახდის ადგილი.

3. მოსაკრებელი გადაიხდევინება თვეში ერთხელ, თვის ბოლო კალენდარული დღის მეორე დღიდან 20 დღის განმავლობაში.

4. გადახდელს შეუძლია მოსაკრებელი გადაიხადოს წინასწარ.

**მუხლი 7. პასუხისმგებლობა მოსაკრებლის გადახდევინებისათვის**

მოსაკრებლების გადახდევინებისათვის პასუხისმგებლობა ეკისრება უფლებამოსილ საქალაქო სამსახურს ან საამიოდ უფლებამოსილ იურიდიულ პირს.

3	კომოვანტრები და თვებრები	მეურნეობის ერთ სახეობა	0,311	0,41
4	მოსვენებელი სახლები, ბუნების სილესი (ინფრასტრუქტურის ფართზე მოსაკრებელი არ დაერეცხება)	მოსახლეობის ერთეული ადამიანი	0,028	0,18
5	სკოლები, ინსტიტუტები, კოლეჯები, სახელმწიფო ბიჯანაგები, საგანმანათლებლო დაწესებულებები (ინფრასტრუქტურის ფართზე მოსაკრებელი არ დაერეცხება)	ერთი მოსახლეობა	0,028	0,28
6	სახეობები (ინფრასტრუქტურის ფართზე შავი მოსახლეობისათვის მოსაკრებელი არ დაერეცხება)	მოსახლეობის ერთეული (ერთი საწოლი)	1,73	2,18
7	საფაქტორეო (ინფრასტრუქტურის ფართზე მოსაკრებელი არ დაერეცხება)	ერთი საწოლი	1,87	1,48

8	პოლიკლინიკები, სახეობები დაფინანსებული ცენტრები ცენტრები და სპორტო-ფიზიკური კანონები (ინფრასტრუქტურის ფართზე მოსაკრებელი არ დაერეცხება)	საერთო ფართობი I მ²	0,18	0,2
9	საფაქტორეო, სპორტული და საგანმანათლებლო დაწესებულებების და ტერიტორიები და სახეობები (საფაქტორეო და საგანმანათლებლო დაწესებულებების ფართზე)	ერთი ფართობი I მ²	0,02	0,021
		დასვენების ფართობი I მ²	0,08	0,1
10	საფრინაო საკონსტრუქციო სახეობები (საფაქტორეო ფართზე)	საერთო ფართობი I მ²	0,76	0,95
11	სამშენებლო სახეობები (საფაქტორეო და აფორების (საფაქტორეო ფართზე))	საერთო ფართობი I მ²	0,23	0,21
12	აფორების სახეობები, ცენტრების და დასვენების სახეობები	საერთო ფართობი I მ²	0,1	0,07
13	შეფუთვი სახეობები (საფაქტორეო)	საერთო ფართობი I მ²	0,21	0,26
14	ფერმისებრი და საფრინაო სახეობები (საფაქტორეო ფართზე) (კარბი საფრინაო სახეობების საფრინაო ფართზე)	ერთი ფართობი I მ²	0,02	0,021
		დასვენების ფართობი I მ²	0,08	0,1
15	ფერმისებრი საფრინაო	საერთო ფართობი I მ²	0,08	0,1
16	მანქანის საფრინაო და გასაფრინაო საფრინაო	ერთი საფრინაო ფართობი I მ²	0,04	0,03
		დასვენების საფრინაო ფართობი I მ²	0,08	0,1
17	მანქანების საფრინაო საფრინაო, ტექნიკის საფრინაო აფორების	ერთი საფრინაო ფართობი I მ²	0,02	0,023
		დასვენების საფრინაო ფართობი I მ²	0,14	0,17
18	ბანაობი, საფრინაო	საერთო ფართობი I მ²	0,18	0,22
19	საფრინაო და საფრინაო საფრინაო	საერთო ფართობი I მ²	0,28	0,43
20	საფრინაო საფრინაო საფრინაო (ინფრასტრუქტურის ფართზე)	საერთო ფართობი I მ²	0,28	0,31
21	საფრინაო, საფრინაო, საფრინაო და საფრინაო	ერთი ფართობი ადამიანი	2,4	3
22	საფრინაო ფართობები, საფრინაო მოსახლეობისათვის	ერთი ფართობი ადამიანი	0,06	1,2
23	საფრინაო	საერთო ფართობი I მ²	0,26	0,32
24	დასვენების ფართობები, კარბი, საფრინაო და გასაფრინაო ცენტრები	საერთო ფართობი I მ²	0,36	0,45
25	ვაჭრობა, აფორების, რეკონსტრუქციის საფრინაო და ტერიტორიების საფრინაო	ერთი ფართობი I მ²	0,08	0,01
		დასვენების ფართობი I მ²	0,08	0,1

№ 67. სამსახური. 17 აპრილი. 2007 წელი.

დაბინავების განყოფილება ქალაქის საკრებულოს სააღმწიფო განყოფილებაში

№	სამსახურის სახეობები	საერთო ფართობი	საფრინაო ფართობი (მ²)	მოსახლეობის რაოდენობა (ადამიანი)
1	2	3	4	5
1	მუხრანის, ბაგრატიონის, ანკიციის ინფრასტრუქტურის ფართზე მოსაკრებელი არ დაერეცხება	საერთო ფართობი I მ²	0,022	0,027
2	ოფისები, საფრინაო, პროფესიული და სახეობები ორგანიზაციები, სახეობები, საფრინაო და საფრინაო ორგანიზაციები (ინფრასტრუქტურის ფართზე მოსაკრებელი არ დაერეცხება)	საერთო ფართობი I მ²	0,08	0,1





26	ვინა ტიპის დახვეწებისა და განსაზღვრის დაგეგმვის, სტრატეგია, საფუძვლიანი აკრედიტაციის	საერთო ფართობი მ <sup>2</sup>	1	0,008	0,01
27	სამხედრო ნაწილები და სპორტ-საბუნების სახეობები (ინფრასტრუქტურის ფართობი მოსაკრებელი არ ფართობებს)	ერთი ადგილი		0,8	0,75
28	საწარმო ობიექტების და ტერიტორიები (შიდა მისასვლელი გზები, სკვერები, ცალონები) განლაგებულია (და ტერიტორიები) მოსაკრებელი არ ფართობებს	საერთო ფართობი მ <sup>2</sup>	1	0,008	0,01
29	სერიული პროექტის საწარმოების შენობა-ნაგებობები (საწარმო ნარჩენების გარდა)	საერთო ფართობი მ <sup>2</sup>	1	0,04	0,05

ერთი თვის მოსაკრებლის ოდენობის განსაზღვრისათვის იურიდიული პირებისათვის:

$$M = G \times X \text{ რ.}$$

M - ერთი თვის მოსაკრებელი იურიდიული პირებისათვის. (ლარი)

G - მოსაკრებლის განაკვეთი თვეში ზომის ერთეულზე (ლარი)

X - ზომის ერთეულის ფაქტორი რაოდენობა (შესაბამისი ფართი, ადგილი, საწოლი და ა.შ.)

### განმარტებითი ბარათი

#### „ქ. თბილისში დასუფთავების მოსაკრებლის შემოღებისა და დასუფთავების მოსაკრებლის გადახდის ინსტრუქციის დამტკიცების შესახებ“ ქ. თბილისის საკრებულოს გადაწყვეტილების პროექტზე

ქ.თბილისის საკრებულომ 01.12.2006 წელს მიიღო №3-21 გადაწყვეტილება: „ქ.თბილისში დასუფთავების მოსაკრებლის შემოღებისა და დასუფთავების მოსაკრებლის გადახდის ინსტრუქციის დამტკიცების შესახებ“ დანართი №2, რომელსაც საფუძვლად დაედო სამსახურის მიერ ჩატარებული ქრონომეტრაჟი, ევროპული ქვეყნების გამოცდილება და წარსულში მოქმედი ნორმები. აღნიშნული გადაწყვეტილების მიღების შემდეგაც სამსახური აქტიურად განაგრძობდა მუშაობას ამ მიმართულებით და დაკვირვების შედეგად გამოიკვეთა, მოსაკრებლის შემოსვენებული ოდენობებისა და მის გადახდების წესის შეცვლის აუცილებლობა, კერძოდ:

1. (პუნქტი 1) მუზეუმები, ბიბლიოთეკები და არქივები - დაკვირვებით დაზუსტდა, რომ აღნიშნულ ობიექტებზე ნარჩენების წლიური დაგროვების ნორმა როგორც ძირითად შენობა-ნაგებობებში, ასევე (ინფრასტრუქტურის) დამხმარე შენობა-ნაგებობებში და ღია ტერიტორიებზე შეადგენს - 0.022 მ<sup>3</sup>-ს. შესაბამისად მოსაკრებელი ერთ თვეში უნდა შეადგენდეს - 0.027 ლარს.

2. (პუნქტი 2) ოფისები, სააგენტოები, პროფესიული და სახელმწიფო ორგანიზაციები, ბანკები, საკრედიტო და საფინანსო ორგანიზაციები - ნარჩენების წლიური დაგროვების ნორმაში გათვალისწინებულია ნარჩენების წარმოქმნა როგორც ძირითად, ასევე დამხმარე შენობა-ნაგებობებში და ღია ტერიტორიებზე. დაგროვებისა და მოსაკრებლის ნორმა არ იცვლება. დამხმარე შენობა-ნაგებობების და ტერიტორიების ფართზე მოსაკრებელი არ უნდა დაერიცხოს.

3. (პუნქტი 4) მოხუცებულთა სახლები, ბავშვთა სახლები - ნარჩენების წლიური დაგროვების ნორმა ითვალისწინებს ნარჩენების წარმოქმნას როგორც ძირითად, ასევე დამხმარე შენობა-ნაგებობებში და ღია ტერიტორიებზე. დაგროვებისა და მოსაკრებლის ნორმა არ იცვლება. დამხმარე შენობა-ნაგებობების და ტერიტორიების ფართზე მოსაკრებელი არ უნდა დაერიცხოს.

4. (პუნქტი 5) სკოლები, ინსტიტუტები, კოლეჯები საბავშვო ბაგა-ბაღები (საგანმანათლებლო დაწესებულებები) - ნარჩენების წლიური დაგროვების ნორმა ითვალისწინებს ნარჩენების წარმოქმნას როგორც ძირითად, ასევე დამხმარე შენობა-ნაგებობებში და ღია ტერიტორიებზე. დაგროვებისა და მოსაკრებლის ნორმა არ იცვლება. დამხმარე შენობა-ნაგებობების და ტერიტორიების ფართზე მოსაკრებელი არ უნდა დაერიცხოს.

5. (პუნქტი 6) სასტუმროები - წლიური დაგროვების ნორმა ითვალისწინებს ნარჩენების წარმოქმნას როგორც ძირითად, ასევე დამხმარე ნაგებობებში და ღია ტერიტორიებზე შიდა მომსახურებისათვის. დაგროვებისა და მოსაკრებლის ნორმა არ იცვლება. დამხმარე შენობა-ნაგებობების და ტერიტორიების ფართზე მოსაკრებელი არ უნდა დაერიცხოს. ინფრასტრუქტურის ნაწილი საერთო მომსახურებისათვის უნდა განვიხილოთ როგორც ცალკე ობიექტი და მოსაკრებელი დაერიცხება ცხრილის მიხედვით.

6. (პუნქტი 7) საავადმყოფოები - ნარჩენების წლიური დაგროვების ნორმა ითვალისწინებს ნარჩენების წარმოქმნას როგორც ძირითად, ასევე დამხმარე შენობა-ნაგებობებში და ღია ტერიტორიებზე. დაგროვებისა და მოსაკრებლის ნორმა არ იცვლება. დამხმარე შენობა-ნაგებობების და ტერიტორიების ფართზე მოსაკრებელი არ უნდა დაერიცხოს.

7. (პუნქტი 8) პოლიკლინიკები, სამედიცინო დიაგნოსტიკური ცენტრები, ექიმებისა და სტომატოლოგიური კაბინეტები - ნარჩენების წლიური დაგროვების ნორმა ითვალისწინებს ნარჩენების წარმოქმნას როგორც ძირითად, ასევე დამ-

ხმარე შენობა-ნაგებობებში და ღია ტერიტორიებზე. დაგროვებისა და მოსაკრებლის ნორმა არ იცვლება. დამხმარე შენობა-ნაგებობების და ტერიტორიების ფართზე მოსაკრებელი არ უნდა დაერიცხოს.

8. (პუნქტი 9) სტადიონები, სპორტულ გამაჯანსაღებელი დაწესებულებების ღია ტერიტორიები და მანქები - წლიური დაგროვების ნორმაში გათვალისწინებულია ნაგებობების მიერ ტერიტორიაზე წარმოქმნილი ნარჩენები, ხოლო ერთეული განხორციელება (ფართი) განსაზღვრულია სატურნირო და სავარჯიშო ფართების გარეშე, რაზედაც მოსაკრებელი არ უნდა დაერიცხოს.

9. (პუნქტი 10) სასურსათო საქონლის მაღაზიები - წლიური დაგროვების ნორმა იანგარიშება სავაჭრო ფართის მიხედვით. დამხმარე სათავსოების ფართს მოსაკრებელი არ უნდა დაერიცხოს.

10. (პუნქტი 11) სამრეწველო საქონლის მაღაზიები და ავთიაქები - წლიური დაგროვების ნორმა იანგარიშება სავაჭრო ფართის მიხედვით. დამხმარე სათავსოების ფართს მოსაკრებელი არ უნდა დაერიცხოს.

11. (პუნქტი 12) აგრარული ბაზრები - განმარტებაში უნდა დამატდეს ყვავილების ღია და დახურული მაღაზიები. წლიური დაგროვების ნორმა საერთო ფართზე და მოსაკრებლის ოდენობა უნდა დარჩეს უცვლელად.

12. (პუნქტი 15) ბენზინგასამართი სადგურები - მეტი სივრცის შეტანის მიზნით ტერმინი უნდა შეიცვალოს „ავტოგასამართი სადგურები“-ით. წლიური დაგროვების ნორმა და მოსაკრებლის ოდენობა უნდა დარჩეს უცვლელი.

13. (პუნქტი 20) სამეწარმეო საქმიანობა შენობის შიგნით მიმდინარე წარმოებისას და საყოფაცხოვრებო მომსახურების ობიექტები - მეტი სივრცის შეტანის მიზნით უნდა შეიცვალოს ტერმინით „მცირე სამეწარმეო საქმიანობა შენობის შიგნით მიმდინარე წარმოებისას და საყოფაცხოვრებო მომსახურების ობიექტები“-ით. წლიური დაგროვების ნორმა და მოსაკრებლის ოდენობა უნდა დარჩეს უცვლელი.

14. (პუნქტი 21) რესტორნები, პიცერიები, სასადილოები, კაფეები და ბარები - მოქალაქეთა წინადადებისა და განხორციელებული მონიტორინგის საფუძველზე აღნიშნულ კატეგორიას მიკუთვნებული კვების ობიექტები, როგორცაა საბანკეტო დარბაზები სარიტუალო მომსახურებისათვის უნდა გამოიყოს ცალკე (პუნქტი 22), რადგან მათი ნარჩენების წლიური დაგროვების ნორმა დაკვირვების შედეგად დადგინდა - 0.96 მ<sup>3</sup>, შესაბამისად ერთი თვის მოსაკრებლის დარიცხვა უნდა შეადგენდეს - 1.2 ლარს.

15. (პუნქტი 23) დისკოთეკები, დამის კლუბები, კაზინოები, ტოტალიზატორები, სათამაშო კლუბები - მეტი სივრცის შეტანის მიზნით ჩამონათვალში უნდა დამატდეს სათამაშო და გასართობი ცენტრები. წლიური დაგროვების ნორმა და მოსაკრებლის ოდენობა უნდა დარჩეს უცვლელი.

16. (პუნქტი 26) სამხედრო ნაწილები და პენიტენციური სისტემები - წლიური დაგროვების ნორმა გაანგარიშებულია ერთ ადგილზე და დამხმარე შენობა-ნაგებობებისა და ღია ტერიტორიების ფართზე მოსაკრებელი არ უნდა დაერიცხოს.

17. (პუნქტი 27) საწარმო დანიშნულების ობიექტების ღია ტერიტორიები - წლიური დაგროვების ნორმა გაანგარიშებულია შიდა მისასვლელი გზების, სკვერებისა და გაზონების ფართიდან. გამოუყენებელ ღია ტერიტორიებზე მოსაკრებელი არ უნდა დაერიცხოს.

18. (პუნქტი 28) მსხვილი სერიული პროექტის საწარმოების შენობა-ნაგებობები (საწარმო ნარჩენების გარდა) - დღევანდელი რეალობიდან გამომდინარე ტერმინი უნდა შეიცვალოს „სერიული პროექტის საწარმოების შენობა-ნაგებობები (საწარმო ნარჩენების გარდა)“-ით.

ასევე მიზანშეწონილია, დასუფთავების მოსაკრებლის გადახდის ინსტრუქციის მე-4 მუხლისათვის მე-4 პუნქტის დამატება, რომლის მიხედვითაც არ დაერიცხება დასუფთავების მოსაკრებელი საწარმო ობიექტებისა და ორგანიზაციების შენობა-ნაგებობების ფართს ან მათ ნაწილს, ღია ტერიტორიების ფართს ან მათ ნაწილს, რომლებიც სხვადასხვა მიზეზების გამო არ ფუნქციონირებს, გამოუყენებელია და არ წარმოიქმნება ნარჩენი.

სწორედ შემოსვენების გათვალისწინებით, შემუშავებულია „ქ. თბილისში დასუფთავების მოსაკრებლის შემოღებისა და დასუფთავების მოსაკრებლის გადახდის ინსტრუქციის დამტკიცების შესახებ“ ქ. თბილისის საკრებულოს გადაწყვეტილების პროექტი, რომელშიც სხვა არსებითი ცვლილებები გათვალისწინებული არ არის.

პროექტით საბუჯეტო ხარჯების ზრდა გათვალისწინებული არ არის. პროექტის ავტორია ქ. თბილისის მერია.

#### ცნობა

#### საჯარო ადმინისტრაციული წარმოების დაწყების თაობაზე

„ქ. თბილისში დასუფთავების მოსაკრებლის შემოღებისა და დასუფთავების მოსაკრებლის გადახდის ინსტრუქციის დამტკიცების შესახებ“ ქ. თბილისის საკრებულოს გადაწყვეტილების პროექტთან დაკავშირებით საჯარო ადმინისტრაციული წარმოების დაწყების შესახებ ქალაქ თბილისის საკრებულოს 2007 წლის 13 აპრილის №42 დადგენილების საფუძველზე, ქალაქ თბილისის საკრებულოში მიმდინარეობს საჯარო ადმინისტრაციული წარმოება ქ. თბილისში დასუფთავების მოსაკრებლის შემოღებისა და დასუფთავების მოსაკრებლის გადახდის ინსტრუქციის დამტკიცების შესახებ დაკავშირებით ნორმატიული ადმინისტრაციულ-სამართლებრივი აქტის გამოცემის მიზნით. ადმინისტრაციული წარმოების შედეგად ნორმატიული ადმინისტრაციულ-სამართლებრივი აქტი გამოიცემა წარმოების დაწყებიდან 1 თვის ვადაში. დაინტერესებულ პირებს შეუძლიათ დაესწონ ადმინისტრაციულ წარმოებასთან დაკავშირებით ზეპირ მოსმენას, რომელიც გაიმართება საკრებულოს სხდომათა დარბაზში 2007 წლის 4 მაისს 17 საათზე (ქ. თბილისში, თავისუფლების მოედანი №2). დაინტერესებულ პირებს საკუთარი წერილობითი მოსაზრებების წარდგენა შეუძლიათ წარმოების დაწყებიდან 20 დღის განმავლობაში, ქალაქ თბილისის საკრებულოს აპარატში (ქ. თბილისი, თავისუფლების მოედანი №2).



● შვიკლება, ყველა მომღერალი, ან მოცეკვავე ვერ გახდეს, მაგრამ ბავშვს სულ სხვა ინტერესები უჩნდება, სხვა ბარემოში უნდას ყოფნა

## დედაინის დღეს მიეძღვნა

# მაღლი ჩვენი ცეკვა-სიმღერისა



14 აპრილი, დედაინის დღე, პროფესიონალების კულტურის ცენტრში ღირსეულად აღინიშნა. ასოციაცია „ჯადოსნური ხმების“ ინიციატივით ამ კიდეც ერთი საძველემოძველო კონცერტი ჩატარდა და ის სწორედ ამ დღეს მიეძღვნა.

ეს იყო ლამაზი, მართლაც ძარბოვით მუსიკის მატარებელი საღამო.

კონცერტზე ერთმანეთს ინაცვლებოდნენ უკვე ცნობილი, კოპულარული მომღერლები — ნუზარ კვაჭალი, ზურაბ ლომიჯანი, გურამ ჯაფარიძე და გვიგინა, რომლებიც სიყვარულით ახრულებდნენ ციფლოვან ძარბოვას ცეკვებსა და სიმღერებს.

საღამოს უძღვევოდან ზაზა ალექსიძე.

ასოციაცია „ჯადოსნური ხმების“ პრეზიდენტმა, პროდიუსერმა თამაზ მაჭავანძლემ თანაგრძობის აქტივობის დასრულება მიმდინარეობდა, არაფერი დაწვრილთქვეშ შეხება და ამ ბავშვებზე — ჩვენს იმედას და მომავალზე განაზრახვით მუშაობდა.

მუშაობდა მათი მონაწილეობა დღეს ხალხური ცეკვის ანსამბლები: „ლაზარა“, „ნიმე“, „მარული“. ისინი ერთმანეთს ეცვლებოდნენ ჩვენი ეროვნული ცეკვის ოსტატურ შესრულებაში (განსაკუთრებით უნდა აღინიშნოს ანსამბლი „ლაზარა“).

საღამოს განუყოფელი სიხლი შეხვედრის ნორმა მომღერლებმა — მარი ნოქოლა-ურა, ნათია ქორიძე, ანი მარტაშვილი და მარინა გელანტიანი, სტუდია „მუნიციპალიტეტი“, ტრიო „მადლი“, სტუდია „პარუსელი“, ანსამბლები —

„ალავერდია“, „ფაბრის ქალაქი“, „აქორდო“ და სხვებმა. ოთხ ტატივილი სიმღერა შეასრულა ახალგაზრდა მომღერლებმა — ლევან ფირაშვილმა.

კონცერტის დასასრულს მის რამდენიმე მომღერლებს ბავშვებს მიმართა.

ტარიელ გომიგარიშვილი, ანსამბლი „ლაზარის“ ხელმძღვანელი:

— 30 წელია, რაც ამ საძველემოძველო სიმღერებს, ძარბოვებს, სიმღერებს მოხდენა შეუძლია ადამიანზე. ხალხური ბავშვები აშკარად გამოიჩინეს თანატოლებსაგან — გაცილებით უფრო დახვეწილი, კულტურული არიან. ამას სწორედ ძარბოვით ცეკვის მაღალი განვითარებას.

ჩვენი ანსამბლი ხშირად დადის საზღვრებში. ბავშვები ტირიან, როდესაც სცენაზე ძარბოვით

აღზარდით, შეასწავლით მათ ძარბოვით ცეკვა, სიმღერა. ეს სიმღერებიც განუყოფელი ფენოვანი.

ანი კორიძე, სტუდია „პარუსელი“ ხელმძღვანელი:

— სამწუხაროდ, ჩვენი ბავშვების ნაწილი დაშორებულია ეროვნულ კულტურას, თავის ფსევს. ამიტომ, ძარბოვით სიმღერისა და ცეკვის ანსამბლების სიმრავლე აუცილებელია. შვიკლება, ყველა მომღერალი, ან მოცეკვავე ვერ გახდეს, მაგრამ ბავშვს სულ სხვა ინტერესები უჩნდება, სხვა ბარემოში უნდას ყოფნა. ჩვენი სტუდია სწორედ ამ საძველემოძველო — ალზარდის ბავშვები, რომლებსაც ეყვარებათ ძარბოვით კულტურა, ძარბოვით ხელმძღვანელი.

ია ყურაშვილი: — ჩემი ბიჭი 12 წელია. 6 წლიდან ცეკვავს. დღეს ის ანსამბლი „ლომისის“ წევრია. უნდა ნახოთ, რომელი სიმღერით დადის რეპეტიციებზე, რომელი უყვარს თავისი საქმი.

ანსამბლი „ლომისი“ ხშირად დადის საზღვრებზე. იყვანს ანტაღონი, გულგარეთში... წელს რუმინეთშიც მიდინ. ანსამბლს ნიჭიერი მომღერლები და პედაგოგი თამარ გელიძევილი ხელმძღვანელობს. ასოციაცია „ჯადოსნური ხმები“ ხშირად იწვევს ჩვენს ბავშვებს სხვადასხვა ღონისძიებებზე, შვიკლების დაგვირგობა ხალხს უწყობს მათ.

თამარ ფურცხვანიძე: — ყოველთვის მიხედავ, ჩემს შვილებს კარგად სცოდნოდნენ ძარბოვით მუსიკა. ისინი ამჟამად



დროს აფრილდება და ჩვენებური სიმღერა ისმის. ისინი ბავშვებს შრომობენ, დაკავებული არიან და არც რჩებათ დრო მუსიკათვის, უაზრო ბარემოებისთვის.

მე ხშირად ვეუბნები ჩემს ნაცნობ-მეგობრებს — თუ გინდათ შვილები ღირსეულად აღზარდებოდნენ

სტუდია „პარუსელი“ წევრები არიან. ვფიქრობ, რომ ჩვენმა ახალგაზრდობამსაფუძვლიანად უნდა შეიტვისონ წინაპრთა მიერ დატოვებული სულიერი სიმღერები, ფასეულობანი. მიხარია, რომ ჩემი შვილები ხალხის სწავლობენ ძარბოვით სიმღერას, ისიც სანახარულია, რომ წლებში 14 აპრილი — დედაინის დღე — მათთვის დაუვიწყარი იქნება.

### ხათუნა ჩიბოვიძე



### ფიხურთი

## ეპროკის სტადიონებზე

იტალია. XXXI ტური. „ინტერი“ — „პალერმო“ 2:2, „რომა“ — „სამპდორია“ 4:0, „საპოლი“ — „ლაციო“ 2:2.

ლიდერთა ჯგუფი: „ინტერი“ — 81, „რომა“ — 65, „ლაციო“ — 56 ქულა.

უსაბათი. XXX ტური. „პარსელონა“ — „მალორკა“ 1:0, „ვალენსია“ — „სევილია“ 2:0, „რასინგ“ — „რეალი“ 2:1.

ლიდერთა ჯგუფი: „პარსელონა“ — 59, „სევილია“ — 55, „რეალი“ — 54 ქულა.

ინგლისი. ასოციაციის თანხის ბათამაზის ნახევარფინალი

„უოლტფორდი“ — „მანჩესტერი“ 1:4, „ბლემპინი“ — „ჩელსი“ 1:2 (დაბატებით ღრუში).

ბათამაზი. XIX ტური. „მანჩესტერი“ — „შალკე“ 0:3, „ბორუსია“ — „ვერდერი“ 0:2, „შტუტგარტი“ — „ჰანოვერი“ 2:1.

ლიდერთა ჯგუფი: „შალკე“ — 59, „ვერდერი“ — 57, „შტუტგარტი“ — 55 ქულა.

II გუნდების ლიგა. „კიოლნი“ — „ფრაიბურგი“ 0:3 (მორე გოლი ჰენალტით ალექსანდრე იაგვილიანი განიტანა).

ლიდერთა ჯგუფი: „პარსელონა“ — 60, „ჰანზა“ — 55, „დუნსურგი“ — 52, „ფრაიბურგი“ — 51 ქულა. შეგახსენებთ, რომ ვირველ გუნდების ლიგაში სამი საუკეთესო კლუბი ალფივდება.

კოლანდია. XXXII ტური. ზსკ — „ტვინთა“ 2:0, „ბიანკი“ — „პრედა“ 2:0, „ალკაზარი“ — „ვიტორია“ 1:0 (გოლი ჰენალტით შოთა არველაძე განიტანა).

როგორც საბარემო ფიხურთის ფიხურთის ალექსანდრე იაგვილიანი გუბნდება, სწორედ ეს დღეა, რომელიც საბარემო ფიხურთის ალექსანდრე იაგვილიანი გუბნდება.

### ასია ჩვენზე

## გიკვირთ რამე?

საქართველოს პარლამენტისა და მთავრობის საფიხურთი ნაკრები სოჭიში დანიშნულ თანამეგობრობის შეხვედრის ტრადიციულ ტურნირზე ვერ ითამაშებს. მიზეზი განაღობა — რუსეთში ელდ უჭაა გუბნების გუნდს უარი უთხრა ვიხების ბაცებაზე.

ია, მატის ღირსი ვართ — ხომ საყოველთაოდ ცნობილი, რომ ჩვენი მხარე, მიზნობრივად გოლოდროს ბარემოვითი კოლიტიკური ვითარების მიუხედავად, ამტიურად უჭირს მხარის სოჭის კანდიდატურას 2014 წლის „თეთრი ოლიმპიადის“ მასპინძლობისთვის ბარემოვით ბრძოლაში. ალარაფრს გავგონების ტორიულ

ცოდნაზე, ჩვენმა გოლოვითა თანამეგობრებებმა რომ დანიშნეს ამ რეპიონის ჩრდილოეთით ბადაცებით. როგორც ჩანს, ჭკუნის სანსწავლებლად ეს განაღობიანი საბარემო არაღობდება. აგას უკანსკელი ფატიცი გონობს — რუსეთის ნაკრები მომწეულია ანალოგიური ტურნირზე, რომელსაც ივენისი ბათუში უმასპინძლებს. დეთს სიხრის წარმომადგენელთა ბარემო, იმ ბალტიისპირელი და თურქი კოლემბიც ითამაშებან.

ბია პლატონიშვილი

### კალათხურთი

## სერბიც გვენვია

სერბი გოინან მალოვითის სახით სუბარლიბას კიდეც ერთი ლეგიონერი შეემატა — იგი რუსეთის „აჯოტი“ ჩაირიცხა. საფოგოლოს ბარემო, ბალკანელ უკანახაელს რუსულ, კოლონურ და ირანულ კლუბებში უთამაშია.

მისი დეპიუტის ბარემო, კალათხურთელ ვაჟთა XVI ეროვნული ჩემპიონატის XX ტურში ალსანიშნავი არაფერი მომხდარა. ბაუნეხვით ვერის ბალში IV წრის ფინიშზე ბამართული მატჩების შედეგებს: „აჯოტი“ — სტუ 100:62. ყველაზე შედეგიანები: გოგობარიშვილი — 17 ქულა („აჯოტი“), ბერაბია — 21 ქულა (სტუ); „ლინაო“ — „ბაკაბი“ 92:63. ყველაზე შედეგიანები: გვიმრაძე — 23 ქულა („ლინაო“), დოლიძე — 18 ქულა („ბაკაბი“); თსუ — „ავიანთხენი“ 122:96. ყველაზე შედეგიანები: ლეშაბა — 33 ქულა (თსუ), ბაკაბიშვილი — 23 ქულა „ავიანთხენი“.

„აჯოტი“ — 19, თსუ, „ავიანთხენი“ — 14-14, „ლინაო“ — 6, სტუ — 4, „ბაკაბი“ — 3 მოგება.

დღეს V წრის სტარტზე ითამაშებან: „ბაკაბი“ — სტუ (12 საბათხემ), „ლინაო“ — „ავიანთხენი“ (14 საბათხემ) და თსუ — „აჯოტი“ (16 საბათხემ).





● კარგი გიტყვი არიან, მაგრამ მათთან მუშაობის უსაფრთხოება სპორტს, რათა მაღალი დონის ოსტატობად ჩამოყალიბდნენ. დაბავრითავე შეიძლება იმეფვას, რომ ეროვნულ ნაკრებს კარგი ცვლა ეზრდება...



### ⊙ ორბიტაზე

#### მასსამ მასიურად შეუტია

დინს „ფერარის“ ბრაზილიელი პილოტის ფაბიანო მასსას ბრწყინვალე გამარჯვებითა და პირველი ადგილითადაა, „ფორსულა“-58-მსოფლიო ჩემპიონატის მესამე ეტაპი, რომელიც ბრაზილიის დედაქალაქ მანაუსს სპორტის ავტოდრომზე განიხილეს. ბრაზილიელმა აქ სამაგარი გამარჯვება – პი-ტორიკი-იზი-იბა. ჯერ წინა დღეს კვალიჩი-კატია მოიგო, შემდეგ ძირითადი რგოლმა და უსწრავისი წრეც (207,120 კმ-საათში).

მასსასთან ერთად გამარჯვებულთა კვარტეტს შეადგენენ „მაკლარენ-მისკოლდის“ პილოტი ლიუის ჰაილტონი და ტრიუფატიორის თანაბრადი კიმი რაიკონენი. მსოფლიოს ორგანიზაციის ფორსულა-58-სთან ამაყად მსოფლიო ადგილით დაკავშირდა.

აღსანიშნავია, რომ სამი ტურის შემდეგ სამაგარი პილოტმა ალფონსო რაიკონენმა და ჰემილტონმა ერთნაირი ქულაში – 22-22 დააგროვეს და ჩემპიონატის ლიდერობასაც იყ-



ფან. მეოთხე ადგილზე 17 ქულით მასსა.

კონსტრუქტორთა მასსა 44 ქულით ლიდერობს „მაკლარენი“, 39 ქულით მეორე ადგილზე „ფერარია“, მესამე კი 18 ქულით – BMW.

მორიგი ეტაპი – „მსანათის ბრან-პრი“ განიხილება 13 მაისს.

### თავად განსაჯეთ

ფიზიკური და გულმოდგინებითა და მკვიდრად სპორტულ შედეგებზე შედეგად მონაწილეობას, მსოფლიო ჩემპიონატის რეპრეზენტაციის (გორაკოვსკის სკოლაში, ცხრამეტი წლის ნიკოლა კაპაძის სურათების სერია გახილავთ და გააჩვენებთ. ასეთი გადაწყვეტილება ახალგაზრდა დედას სპორტსმენს გამართება, ანაბე დროს შეთავსებით თავისივე მხრითადაა ერთად, მიიღო თავიანთი სახეობის სპორტის სახეობის სპორტსმენის განხილვის დასაინტერესებლად.

„ჩვენ გვინდოდა გავყოლოდით კლასის ფრანკურების გაბაღით და შეგვეცვალა გორაკოვსკის სკოლის ნიკოლა“.

ასეთ ხერხს მიმართავენ არა მხოლოდ ფრანკურები, არამედ ფრანკები რაბინოვსკის, მოცურავეებიც, მოთხილაგურანი და სპორტის სხვა სახეობების წარმომადგენლებიც.

გამოიღებს თუ არა ასეთი ტაქტიკა ნაყოფს, თქვენი განსახველია.



### ⊙ შადრაკი

## რა ხდება?

რომ გვეგონა, ძველი საჭადრაკო სკოლა მარადიულ სადღეობას წარმოადგენს, თანდათან საბუნებრივად ცალკეული ჩემპიონები, რასაკვირველია, ყველას მოსდის, მაგრამ როცა კომპლექსური ჩაფიქრება უკვე ტანდენციად ხაზიგდება, ვფიქრობთ, განგაზის საბაზს იძლევა.

სხვაგვარად ძველია, შეფასდეს ის ფიასკო, ჩვენმა თანამოაზრეებმა დროულად დასრულდა ევროპის ჩემპიონატზე რომ განიცადეს. საილუსტრაციოდ მხოლოდ ციფრებს დავასახელებთ.

**აღივანი:** ნინო ხუციანი – მცხრა ადგილი, სოფიკო ხუსარბიანი – მეორე ადგილი, ლეა ჯავახიშვილი – მეთორხეტი ადგილი (კიდევ კარგი, აღნიშნულმა ტრიო მსოფლიო ჩემპიონატის საგზავრები მოიპოვეს, ანა ლომინიძე – მცხრა-მეტი ადგილი, ქეთევან არახაია – ოცდამეორე ადგილი, სლომე მელია – ოცდამეორე ადგილი, ნანა კახიანი – ორმეცხრეტი ადგილი, სოფიკო გვეტაძე – ოთხმეცხრეტი ადგილი, მარია დანელია – ოთხ-მეცხრეტი ადგილი, სოფიკო გურამიშვილი – მასე ადგილი.



**ვაჟაძე:** მიხეილ მჭედლიშვილი – ოცდამეორე ადგილი, გიგა ყაჭიშვილი – ორმეცხრეტი ადგილი, დავით არუთიანი – სამეცხრეტი ადგილი, კონსტანტინე შანავა – ასმეცხრეტი ადგილი, ჯაბურ ჯოგაძე – ასმეცხრეტი ადგილი, დავით შენგელია – ასმეცხრეტი ადგილი, ზურაბ ახაიძე – ორმეცხრეტი ადგილი, თორნიკე სანიკიძე – ორმეცხრეტი ადგილი.

**საპროფესიონალი:** ძველი ტაბიანა კონცეფცია (რუსეთში, ანტონატი სტოპანოვი (გულბარეთი), ნადეჟდა კონცეფცია (რუსეთში); **ვაჟაძე** – ვლადიმერ ტაქაძე (საფრანგეთში, ემილ სტოპანოვი (საბერძნეთში, ვაჟა იაკოვლევი (რუსეთში).

### ⊙ კოლეგა

## 16 წლის უეფემო

1991 წელს უკვე პირველად საბჭოთა იმპერიის ლიტვანში შეუქმნეს. ალბათ, გვირგვინის კარგი, ვილნიუსის ტელევიზორთან როგორც გადაღებული, სადაც მილიტარული და უნდობლო-ბით უსწრავლა მოვიტინებავს.

თავისუფლებისმოყვარე ბალტიისპირეთში გვირგვინით იმ დღეებში ჩვენი თანამოაზრეები იმდენად. ერთ-ერთ მათგანს, მაშინ საპროფესიონალ მხრებითა პარ-

ტიის წევრს გიგა გვეცხადეს მდელი „ლიტვის დამოუკიდებლობისათვის ბრძოლაში შეტანილი წვლილისათვის“ ახლახან გადაეცა.

ვულოცავთ თვითონ „დინამოს“ საფეხბურთო კლუბის პრეზიდენტს გიგა-ბარი ძველს სხვაგვარი ვილოვს.

„სრ“ სპორტის რედაქცია

### ⊙ ჩვენეურობა

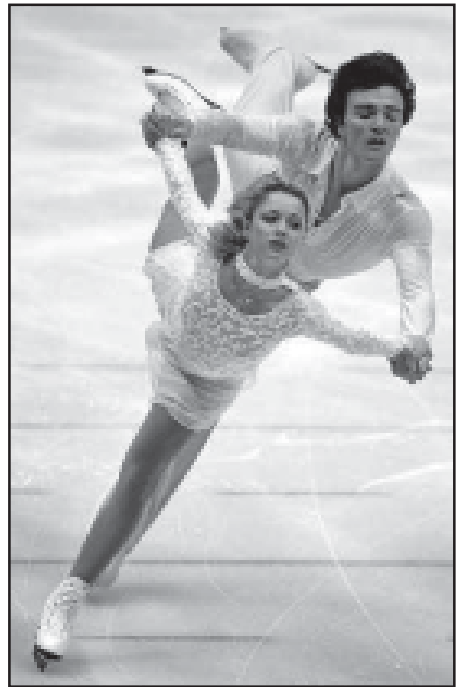
## ფეხმძიმედაა, ოღონდ არა ანტონისგან

პეტირეზრეგულია ელენე გირეჟიანი და ანტონ სინარულია მრავალ წელს იხვედნენ წინააღმდეგობაში სრიალში პარტიონ-რები და 2002-ში ოლიმპიური ჩემპიონების გახდნენ სოლთ-ლეიქს-ში.

ნაწი, ძველი თანაღი ლენა და ვაჟაკური ანტონისა უსწრავლად ერთმანეთს წყვილთა შეჯიბრებაზე, რომ მაშურებლებს ცხოვრებაშიც განუწყვეტი ეგრეთ და შეუძლებს მოლოდინიც ჰქონდეთ. სინარულია უარყოფი პირადული მათ შორის არ ყოფილა.

ახლა 29 წლის ელენე გირეჟიანი ფეხმძიმედ არის. მოგავალი მამა, 34 წლის ინგლისელი სტივენ კაზინი დიდი პრეტენდენტის რვაგზის ჩემპიონი გახლავთ თანამოაზრე და ბრწყინვალე საზღვარგარეთულ წინააღმდეგობაში. მალე ლენასთან აპირებს გადასვლას პეტირეზრეში.

ანტონ სინარულია კი ძალიან დაკავებულია, როგორც სანკტ-პეტერსბურგის საკანონმდებლო ორგანოს დეპუტატი პარტიონ-საბან „ედიანი როსია“ (რუსეთის მმართველი პარტია).



ნინო ხუსარბიანი

### ⊙ შიდათა

## ხალიჩაზე – საიგედო ცვლა

დილოში ორ დღეს გრძელდებოდა 1990-1992 წლებში დაბადებული გერმანულ-რომაული სტილით მოჭიდებთა საპროფესიონალური პირველობა, რომელიც სხვა-დასხვა კუთხის 200-ზე მეტი წარმომადგენელი მონაწილეობდა. დაძაბული ორთაბრძოლის შემდეგ გამომდინარედა ჩემპიონები და პრიზიორები, რომლებიც შესაბამისი ხარისხის დიპლომებით, მდლებითა და ფასიანი საჩუქრებით დაჯილდოვდნენ.



– ეს შეჯიბრება თხუთმეტი წელიწადისადაა წლებადილი ევროპის პირველობისთვის გზადების ერთ-ერთი ეტაპი იყო, – გვითხრა საპროფესიონალურ კადატთა ნაკრების მთავარმა მწვრთნელმა ვაჟა კრავიშვილმა, – ასპარეზობის გამარჯვებულნი განსუი მარაგარისის (თურქეთში) სპორტსმენის ტურნირზე გამოვლენ. შემდეგ ნაკრების კანდიდატებისთვის ორი სწვრთნელი შეკრება მოეწყობა. 2-4 ივნისს რუსეთში თეიმურაზ ყაზარაშვილის საპროფესიონალური ტურნირი განიხილება. მინც ნაკრებში ადგილს დაიკავებს, ივლისში შავი ჯღვის პირველ თამაშში იასპარეზებს, რომელსაც ტრაპუნინი უმასპინძლებს. ევროპის პირველობა კი 24-29 ივლისს არის დაგეგმილი.

გასულ უმეფეზე გამართულ ორთაბრძოლაში ჩვენი იმედიანი გამარტლდა. გვერდის პრესტიჟული ახალგაზრდა მოჭიდავე წარმოჩნდა, გვერდის ციფრები განიხილა. განსაკუთრებ-

ნიც და გორა კომპონაჟი (აჭარა).

54 კგ. 1. სანდო დავითიანი (სანაქიძე), 2. გიგა გორაძე (ხულოძე), 3. გიგა რაზმაძე და ზურაბ დამთუნაშვილი (ორივე – თბილისი).

58 კგ. 1. დავით ტაყაშვილი (ბარდაბანიძე), 2. მიხეილ მეღუა (ლანჩხუთიძე), 3. ზაზა სანიკიძე (ქუთაისი) და რუსლან მეღაძე (ხულოძე).

63 კგ. 1. პაატა ბაკურაძე (აჭარა), 2. თორნიკე ნაჭყალია, 3. დამთუნაშვილი (ორივე – თბილისი) და გენო სალდაძე (ქუთაისი).

69 კგ. 1. არსენ კახაბრიშვილი (ბარდაბანიძე), 2. ჯუგუარ დოლიძე (აჭარა), 3. გიორგი იფიგაძე (სანაქიძე) და თორნიკე შინაბერიძე (თბილისი).

76 კგ. ოთარ რამიშვილი (ოჭურბეთი), 2. გიორგი დვინაშვილი (ქუთაისი), 3. ზურაბ საჯიშვილი და მამუკა კორაიძე (ორივე – აჭარა).













● ნახეთ, რა გიჭევი არიან!... ამათგან დღეს მხოლოდ ორია ცოცხალი (ღმერთმა დიდხანს აგყოფოს – ვანიკო მატყავარიანი და გოგი გუბუშვილი, რომლებიც მეგობრების ხსოვნას გულში სათუთად ინახავენ



### ○ ინფორმაცია

## გვიჩიანი კვლავ სამუდამო პატიმრობაში რჩება

თბილისის სასაპლაცდრო სასამართლოში „ეი-ი-ის თელასის“ ფინანსური მენეჯერის ნიკა ლომინაძის ბანკის მკვლელობის ორბანიუბაში მსჯავრდებულ გიორგი გვიჩიანისა და მკვლელობის შესრულებაში მსჯავრდებულ ნიკა ჩხეიძის ბანაჩენის გამოსაცხადებას ხმაური მოჰყვა.

სასამართლო სამუდამო პატიმრობის განაჩენი ძალაში დატოვა. მსჯავრდებულთა ახლოვლება გადაწყვეტილება გააპროტესტეს.

სასაპლაცდრო სასამართლოს მოსამართლეთა კოლეგია არ დააკმაყოფილა ადვოკატების საჩივარი, რომლითაც ისინი პირველი ინსტანციის განაჩენის გაუქმებასა და მსჯავრდებულების გამართლებას ითხოვდნენ. დაცვის მხარე განაჩენს უხანაეს სასამართლოში გაასაჩივრებს.

ამასთან, მოსამართლეთა კოლეგია გამოსაცხად კერძო განჩინებას, რომლის მიხედვითაც გიორგი გვიჩიანის ყოფილი ადვოკატების ირმა ჭკადუასა და მალხაზ ჯანაშირაშვილის საძვინელთა საპროცესო ადვოკატთა ასოციაცია უნდა დაინტერესდეს.

ისინი სასამართლოსთვის უპატივცემულობის მოტივით მოსამართლეთა ერთ-ერთი პროცესიდან გააძევეს.

ინტერპრესენტსი

### ○ ანეკდოტები

– სამწუხაროდ, თქვენ სიდედრს ერთი საათის სიცოცხლე დარჩა.

– არა უშავს, ეძიებო, ეს გვიკრი არ არის, მოვიტოვებ...

– მისო აააა, როგორ მოგონს ახალი ტელევიზორი?

– კარგი რაგა! თვალს დაუჭავ, სავარძელში გადაწვები და ისეთი ბრძანება გაძის, თითქოს რადიოს უსმავ!

ჩვენ ადამიანურ კავითა-ლიზის ვაშენებდით. კავითა-ლიზის ასაშენებლად ფული გვეყო, ადამიანურებისთვის –

არა...

თუ უცნო კოლექციური ლიდერის გამოცნობა გსურთ, ყურადღება მიამჩიეთ იმას, თუ ვის საშუალო მაგიდაზე კიბე კონფიციონერის ვულტი.

– ხაიბ, რად იქართ სამხმს ივანოვთან, და არა ჩემთან? ის ხომ წინდაუცვითავე პედერასტია?

– ეჰ, ჩემო მოვა, ეხრავლი თავით უნდა იყო და არა წელს ძველი.



### ○ „დრო, დრო აღნიშნა!“

## მეოცე საუკუნის ფოტოგრაფიანს წარმოგვიდგინს ფოტოჟურნალისტი ბიზი მახტანბაიე

ეს ფოტო ნახევარი საუკუნის წინათაა გადაღებული. გამოდის ანსამბლი „ფიდეკაცა“ ჯანსუღ კახიკის ხელმძღვანელობით (მარჯვნიდან პირველი). ანსამბლს უკვე მოვლილი აქვს ახალგაზრდობის და სტუდენტთა მოსკოვის VI ფესტივალი, ლაურეატი ფესტივალისა და ძარბული მელოდიის უკიდბანოხას ყველგან დიდი შთაბოძებით

ატნოვს შინაურსა და გარეხს...

ნახეთ, რა გიჭევი არიან!... ამათგან დღეს მხოლოდ ორია ცოცხალი (ღმერთმა დიდხანს აგყოფოს – ვანიკო მატყავარიანი და გოგი გუბუშვილი, რომლებიც მეგობრების ხსოვნას გულში სათუთად ინახავენ.



**რეკლამა**  
„საქართველოს რესპუბლიკაში“ 98-96-32; 899 328576

№ 67. სამსახური. 17 აპრილი. 2007 წელი.

## აბიტურიენტთა საყურადღებოდ!

ალექსანდრე კუჭუხიძის სახელობის საქართველოს ლიცენზირებული კერძო ჰუმანიტარულ-ეკონომიკური უნივერსიტეტი

### ა ბ ს ა დ ე ბ ს

2007-2008 სასწავლო წლისათვის აბიტურიენტთა მიღებას საერთაშორისო დონის, ეკონომიკის პროფილის, ჟურნალისტიკის, პოლიტიკის, დანჯავითი პედაგოგიკის, ინგლისური, რუსული, გერმანული და ფრანგული ენების სპეციალობაზე.

აბიტურიენტთა საბუთების მიღება, გასაუბრება, შერჩევა, ხელშეკრულების გაფორმება, ჩარიცხვა და ინწყება 20 აპრილიდან და გაგრძელება 20 აპრილის შემდეგ. სწავლა და ინწყება 3 სემესტრის. კურსდამთავრებულნი საათსტაციო-საკვალიფიკაციო გამოცდების ჩაბარების შემდეგ მიიღებენ საპროცესო განათლების და მეცნიერების სამინისტროს მიერ ლიცენზირებული კერძო უმაღლესი სასწავლებლის დამთავრების დიპლომს.

მსურველებმა რეგისტრაციის სამდივნოს უნდა წარმოუდგინონ: განცხადება რეგისტრაციის სახელზე, საშუალო განათლების თაობაზე სიგნიფის ატესტატი (ან დიპლომი, პირადობის მოწმობის (პასპორტის ასლი, 3 ცალი ფოტოსურათი (3X4-ზამ).

სწავლება ფასიანია. ერთი სასწავლო წლის საფასური 1100 ლარი. | კურსის სტუდენტმა სწავლის საფასური უნდა გადაიხადოს მასთან ხელშეკრულების გაფორმებისა და მისი სტუდენტად ჩარიცხვის დღეს მთლიანად, შემდგომ კურსებზე პირველი ნახევარი – 1 სემესტრამდე, მეორე ნახევარი – 1 დეკემბრამდე.

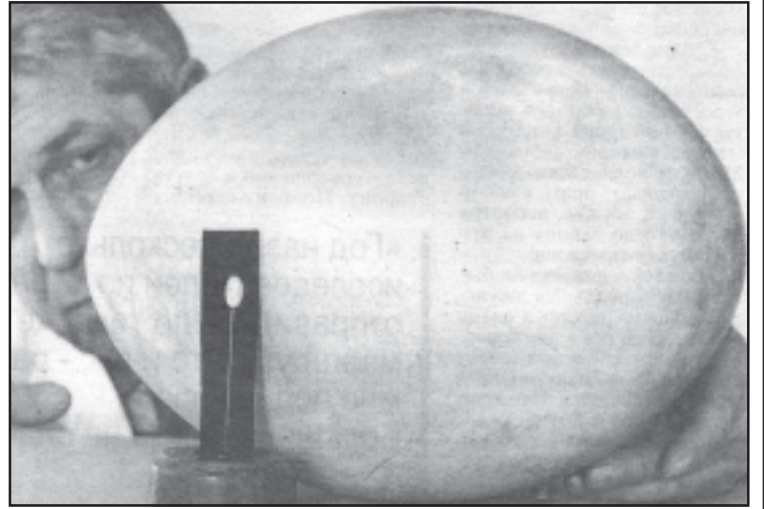
მისამართი: თბილისი, ალექსანდრე ყაზბეგის გამზირი №45; ტელეფონი: 31-18-50; 31-14-75.

რეგისტრაცია

### ○ ფაქტი

## აი, როგორი „დომხალია“!

დედადინაზა მცხოვრები ფრინველების სახესხვაობა უზარმაზარია. ამის ცოცხალი მაგალითია მარტინ ლუთერის უნივერსიტეტში (გერმანია) ამაღ წინათ გახსნილი გამოფენა. ნახეთ, როგორი ბანსხვაეული ზომის კვირცხები. კოლიზის ნაშიერს მოსაფინჯვლად 7,5-მილიმეტრიანი კვირცხი ჰყოფნის, ხოლო 400 წლის წინათ გადაშენებული მადაბასკარის სირაქლემის „ბანსლას“ ორი ადამიანის თავის ხელა ნაშუთიც კი ეახტარავებოდა. ზომები კი ბანსხვაეულია, მაგრამ კვირცხი მაინც კვირცხია.



**საქართველოს რესპუბლიკა**  
SAKARTVELOS RESPUBLIKA  
აიფო და დეპარტამენტი  
გამომცემლობა „საქართველო“  
მ. ქოსტავას ქ. №14. ტელე: 93-50-22.  
ინფორმაცია გამოცემულა „კოლორი“ სტაბილი, რედაქციის მხმ, 20.

გაზეთ „სამართლებლო რესპუბლიკის“  
გამომცემლები  
შპს „ახალი საუკუნის“  
დამფუძნებელი ფუნდ-  
ლისტები. მისამართი:  
ქოსტავას ქ. №14.  
ტელე: 899 537616; 98-96-33.

შპს  
„თანადგობა“-1  
ძირითის ქ. №12.  
ტელე: 899 797679;  
98-96-32.

მთავარი რედაქტორი  
**ალეკო**  
ასლანიშვილი  
მორიგე რედაქტორი  
გაგუკა  
ვაშაქიძე

ინფორმაცია 66434,  
მისამართი: 0108, თბილისი,  
მ. კოსტავას ქ. №14.  
მთავარი რედაქტორი: 98-96-34.  
მთავარი რედაქტორის მოადგილე: 98-96-33.  
სარედაქციო განყოფილება: 98-96-32; 899 328576

რედაქციის მიერ შეკვეთილი მასალები დამუშავება ავტორთა ხარჯით. წერილში მოყვანილი ფაქტები უზარმაზარად ახსნან ავტორები, რომელთა მოსაზრებები, შესაძლოა, მულა არ ემთხვეოდეს რედაქციის პოზიციას.  
ავტორებს ვთხოვთ, კომპიუტერზე ანაწყო 2-2,5 ნაბეჭდ ბეჭდვა მხმ მომუშაოს სტაბილი ნუ შემოხმთაგებენ.