

ახალი თარიღი



საქართველოს საფრანგეთი თავდასვით შეიარაღებას მიანვლის

გვ. 4

თინა ხიდაშელმა
ფრანგულ მხარესთან
ხელშეკრულება გააფორმა



ოთხშაბათი, 17 ივნისი, 2015

1139 (6759)

აფცბნ №) სტსპპ

ავთანდილ სულაქა: ვაკე-საბურთალოს ახალი გზა აუსილებლად აღდგება“



„გმირთა მოედნის ესტაკადა მყარად დგას“

'აჲ იყო ახანაიჲ საფუძველი, ჲმ მძძაობა შეგვეჩეხებინა. დასვენაც ჲმდენიმე დღეში ოფიციალუად იქნება ნაჲმოდგენილი. საუბახია დოკუმენტუი დამუშაებაზე, ჲმ დოკუმენტი დაიდოს, შემდეგ საჯახოდ გავაცნობთ საზოგადოებას~

გვ. 2



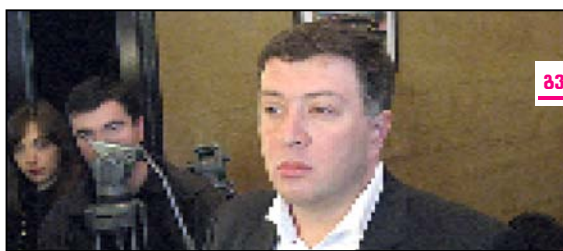
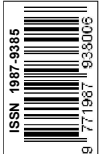
ვაატა იბნაკე: თბილისს ეპიდემიის საფრთხე არ ეშუქრება“



გვ. 3

'ახანაიჲ საშიშოება აჲ ახებობს ვეჲეზუა წყადიდობა და თბილისი აჲგვიდან მჲაგდება. სადაც ადგილობჲივად მოხდა დაზიანებუბი, მხოლოდ იქ აჲს სიფჲთილე საჭიჲო, მაგჲამ იქ აღაჲ აჲს მსახელობა და თავისთავად იქ წყადსაც აჲვიწ გამოიყენებს~

„ახალდაბაში
გადადუღებული წყალი
დალიეთ“



გვ. 5

გიორგი ჯულავა: ვე, როგორც ყოფილი ვერი, კასუნისგებებლობას ვიღებ!“



ოვარ ქუსნაშვილი: ვერას ხეობაში გვენებლობა დაუშვებელია“

— გვ. 6 —



გვ. 5

უს მინისტრმა გვიურის, და ვერას ტერიტორიება მივდინარე სამუშაოები დაათველიარა



კაპაძე ივანე: თბილისს ავიღებინს საფრთხე არ ეშუქება

ნინო ცაბაძე

საქართველოს უმაღლესი სასამართლოში ივანე კაპაძე იმდენი დროს გაატარა, რამდენიც საჭიროა იმისთვის, რომ სასამართლოში იმდენი დროს გაატარა, რამდენიც საჭიროა იმისთვის, რომ სასამართლოში იმდენი დროს გაატარა...



მართალია, ივანე კაპაძე არ არის იმდენი დროს გაატარებული, რამდენიც საჭიროა იმისთვის, რომ სასამართლოში იმდენი დროს გაატარა...

„ახალდაბაში გადაღებული წყალი დალიეთ“

ხედავთ, ახალდაბაში გადაღებული წყალი დალიეთ. ეს წყალი დალიეთ, რომ ახალდაბაში გადაღებული წყალი დალიეთ. ეს წყალი დალიეთ, რომ ახალდაბაში გადაღებული წყალი დალიეთ...

თვა გოლოლაქა: ბაბაშვილი მუდმივი მონიჭორივითაა სპირით

ნინო ცაბაძე

არის თუ არა მუდმივი მონიჭორივითაა სპირით. ეს არის თუ არა მუდმივი მონიჭორივითაა სპირით. ეს არის თუ არა მუდმივი მონიჭორივითაა სპირით...

მთავარი მონიჭორივითაა სპირით

მთავარი მონიჭორივითაა სპირით. ეს არის თუ არა მუდმივი მონიჭორივითაა სპირით. ეს არის თუ არა მუდმივი მონიჭორივითაა სპირით...



ნინო ცაბაძე

ვერეს ხეობა ამ მხრივ არის საფრთხის შემცველი.

მარტო ვერეს ხეობაზე არ არის აქ საუბარი, ნებისმიერი მთის მდინარე უხვი წვიმების დროს, განსაკუთრებით გაზაფხულზე და თბილისის შემოგარენში ივნისისა და ივლისის თვეებში, არის საფრთხის შემცველი. დასავლეთ საქართველოშიც ასეა და აღმოსავლეთ საქართველოშიც. ჭარბნალექიანობა ყოველთვის იწვევს ნიადაგის დაბერას და მწყვერსაშიში ზონები ჩნდება.

ვერეს ხეობა ამ მხრივ არის საფრთხის შემცველი. ეს არის თუ არა მუდმივი მონიჭორივითაა სპირით. ეს არის თუ არა მუდმივი მონიჭორივითაა სპირით...

ვერეს ხეობა ამ მხრივ არის საფრთხის შემცველი. ეს არის თუ არა მუდმივი მონიჭორივითაა სპირით. ეს არის თუ არა მუდმივი მონიჭორივითაა სპირით...

ირაკლი ლარიბაშვილი: ზარალმა, შესაძლოა, 100 მილიონს გადააჭარბოს

პრემიერ-მინისტრ ირაკლი ლარიბაშვილის განცხადებით, ზარალმა შესაძლოა, 100 მილიონს გადააჭარბოს. ეს არის თუ არა მუდმივი მონიჭორივითაა სპირით...

ირაკლი ლარიბაშვილი განცხადებით, ზარალმა შესაძლოა, 100 მილიონს გადააჭარბოს. ეს არის თუ არა მუდმივი მონიჭორივითაა სპირით...

სამკურნალო-სარეაბილიტაციო მასაჟი. მკურნალობის და აღდგენის მეთოდები. მასაჟი, ფიზიოთერაპია, მანუალური თერაპია. მისამართი: თბილისი, ვაჟა-ფშაველას გამზ. 100. ტელ: 555-02-32-08.



გულიკო ბლაბაძე

ოპარ ქუსნაშვილი: პირის სეოგაზი გზანბლოა დაუზვაბალია

გეოლოგი-მინერალოგი მერცხიხია ლომიძის, შიორესიხა და ჯომანია 'ჯო ინჟინერიხი' სამეთაურეო საბჭოს ხელმძღვანელი ოპარ ქუსნაშვილი 'კვირ-მომხდის სტიქი' უბეუხებზე, გეოლოგი მდგომარეობაზე, დასუენება და საფიხეუბე იხაუხბა.



— არ ეყო შექვალილი. ვერეს ხეობა წინა გენერალური გეგმის მიხედვით და ამ ინსტიტუტის კვლევის საფუძველზე, სადღეუ შე თავის დროზე ექუშოდა (საბოქტო ინსტიტუტი) ეყო, სადღე დავიკავი საკანდაღილო და სადქტირეი. ჩვენ ვერეს ხეობა გამოყოფილი და შეუხაზული გეგმა, როგორც შეუხაზობისათვის შეუდგებელი და უგარესი ადგილი. ამ პროექტი, ამ სატრანსპორტი ხისტეში ეკერეს ხეობაში მართადაც ვაქოდა ახალი გზა, ახალი გახსნულეუბა და ბეგონ სხვა სამოქალაქო ნაეუბო-

კომპლექსური კვლევის საფუძველზე უნდა შედგეს მიუღი ვერეს აუზის გეოლოგიური რუკა, სამონიტორინგო ქსელის შესაბამისი პროექტი, რეგულიცი არა მარტო შემდეგი შეტვირთვისების საშუალებას მოგვეცემს, არამედ — გრემელადინი პროგნოზირების, იმიტომ რომ მიდინარე ვერეს ადიდება და კალაბოტიდან გადმოსვლა პირველად არ მოხდა.

ბეი, მაგრამ არ ნატარებუა ის კვლევის, რთოქი შექვალილი მომდინარე პროგნოზირება დავიყოფელი ნა-კვლისა, რთოქი წარმოქვა ხეობაში. ვერეს ხეობა მტკვრიდან მის ხა-თავებამდე, არე ვერეს აუზის სადღე არის 30 კალიბრე. ფართობი ადევ-მატება კვარტალე კალიბრე. ეს არის უადრესად რთული რეაქეფიცი, ციცაბო, დინამული რეაქეფიცი და უადრეა შექვეული კერო. ცხადია, ამას სქინდება დეტალური ხანდენი-რო-გეოლოგიური აეკეტი. რთიქი რეულისხმობს, დეტალური გეოლოგი-

ურ შექვალის, სესიოლოგიურ და პროდინამიკური პროცესების აღნუს-ხვას ადგილზე, შესაბამისი სამონიტო-რინგო ქსელის შექმნის, რთიქი ხა-შუალებას მოგვეცემს, ამ მოვლემის განთავარების დინამიკაზე ვისკვლით. — **იქვე არსებობს, რომ წინა გენერაცი, ეს ტრანსპორტი შეტვირ-ლისთვის უარესად ეყო მდინარე-ვრეულო. თუ სადღეუცი მინგ ვა-ფაქტობა შეტვირთობას, მათნ რა უნდა გაეკეთებოდეს?** — თუკი სახელმწიფო მარტე გა-დაქვეუბნა შეტვირთობას, მომდინარე ინფრასტრუქტურული პროექტის გან-ხორციელებას, ეს უნდა დახაზებულე-ლიყო საგანგებო-სეკიადური კვლე-ვებით. სამწუხაროდ, არე შეტვირთო-სა და არე სააკაშვილის ხელისუფლე-ბებმა არაინარე კვლევი არ ჩატარე-ს. პირიქით, გაინადრევი კვლევი-თი ინსტიტუტები, მოუხვს მათ მიწე-ერული ფუნქცია. დღეს არე კრეი სამინისტრო შეცინარული პირადე-ბით უზრუნველყოფილი არ არის, ჩვენ გვაქვს ხისტეური კროხის, შეტვი-რება მოდიანად გაინადრევი. სამე-თაში მისი გაცილებდა, შეცინარებათა აკადემია შეტვირთობის დროსიღ და სააკაშვილის რეჟიმის დროსიღ შეცინ-ერება სახელმწიფოს მინგვლად თი-ვლებდა, მაგრამ რთო გათხრებდა მისი არევა, თუ მის დროსიღ ვიყოფ-კვარი ინსტრუმენტს, შეცინარებათ არა-გარე ინსტრუმენტე არ გაინარე, რომ მან გასწოის ხთანადო კონსულტა-ცია. — **ამ ეთარებაში რა არის სა-წარმოე ვასაკეუბელი?** — სასწარმოე ვასაკეუბელია ის, რეი კვლევა — სტიქიით შექვეუ-

და წიანის დიკავადია, მდგომარეო-ბის სტაბილიზაცია და დუეკებდოლე უნდა შეუქვაღეს სტრატეგია. ჩვენ გვაქვს შეუქვაღელი და უახლოეს ხანში წარმოადგენო საქაროკეის განთავარების სტრატეგია, სადღე მკა-ფიად არის ნათიადიბებული ის ხა-ფუკლები და ის ფუნდამენტ, რაზეც უნდა აშენდეს ჩვენი ქვეყანა, ქვეყნის ეკონომიკა, რომ ვავაჯინადო ვარე-ნი და შექვალი უხარისხო გარემო ადამიანისთვის, ყველაზე მაღალი ფა-ხეულობა ადამიანია, არე ეროი ადამი-ანის სიცილებე არ შეიძლება ხაფ-რობის ქვეშ იქნას დიკავებული სტიქი-ური მოვლემების მოულოდნელი გან-ვითარების გამო. — **ამ ებს აღწერა შეიძლება იმ ხანის, როგორც ეყო? როგორ უნდა აღწერა?** — ყველაფერი შეიძლება აღდ-გენო, ოდინე არა ამ ფორმით, რა ფორმითაც ეყო. სტაბილიზაციის კომპლექსური ხანდენი-სამეცინერო კვლევის, ხანდენი-გეოლოგიური, მადროლოგიური, სესიო-ტექტი-ნიკური კოხის, კომპლექსური კვე-რულების საფუძველზე უნდა შედგეს მოვლემის რეკონსტრუქცია, რთიქი შეტვირთობის რეაქი, შეტვირთის საინჟინერინგო ქსე-ლი, შეტვირთის პროექტი, რთიქიღ არა მარტო უერეო შეტვირთობის ხა-შუალებას მოგვეცემს, არამედ გრემელ-ადინი პროგნოზირებისათვის ამბოქი, რომ მიდინარე ვერეს ადიდება და კალა-ბოტიდან გადმოსვლა მარტეად არ მოხდა, აიქვლელებს განმგებლობაში ხსნადე მოგვინება, მაგრამ რთიქიღ ისხვად დავიყოფელი ნაკავი შექვი-რებულ ფართობში ვავლეი, მისი და-მინერევიეუბა ძალია დხდა.

ჯაბა საბუშია: შაკე-საბურთალოს ახალი გზა უნდა დარჩეს

გულიკო ბლაბაძე

— გმართა მოედნის ვაკე-საბურთალოს დერძთან დამაკავშირებელი გზის მშენებლობა მერისი არეკრე სტრუქტურისათვის შეთანხმებული არ ყოფილა. — განცხადდა თბილისის საკრებულოს ქონების მართვისა და საფინანსო-საბიუჯეტო კომისიის თავმჯდომარე ჯაბა საბუშიამ 'კვირის' პრესკლებში.

მაღურად უნდა გამართებულეო პროცედურა, დოკუმენტაცია გატარე-და, როგორც გზის რეკონსტრუქცია, რთიქიღ ნებართვის არ თივალსწე-ნიდა. დოკუმენტებში არარსებელი გზის რეკონსტრუქცია ეყო აღნიშნულე-

ჯაბა საბუშია: — შენდებდა ახალი მაგისტრალე, რთიქიღე გმართა მოედნი ვაკე-საბურთალოს დამაკავშირებელ დერძს უნდა შეერობოდა, ამ ახალი გზის მშენებლობა დოკუმენტებში არ არის მითითებული. გზის მშენებლობის ნიცი-კვად წერაა გზის რეკონსტრუქცია. თავის დროზე აღნიშნული პროექტი თბილისის მერისი არეკრე სტრუქტურულ ერთეულიან არ შეუთანხმე-ბათაო. პროექტი არე არქიტექტურის, არე ტრანსპორტის სამსახურთან არე რეი წინასწარი სამსახურთან შეთანხმე-ბული არ ყოფილა.

და საკითხი წინაღობა საბჭოზე არე განხილულია.

— ეს არის მჭებო კატეგორიის გზა, გამომდინარე თავისი მნიშვნელო-ბიდან, აღნიშნული პროექტი ახვეე ეკო-ნომიკის სამინისტროსთან უნდა შე-თანხმებულეო გამომდინარე იქნებინ, რომ მაქსიმალურად უნდა გამართებულეო სიტუაცია. რაგვარ დოკუმენ-ტაცია გატარედა, როგორც გზის რე-კონსტრუქცია, რთიქიღ ნებართვებს არ თივალსწენიდა, დოკუმენტებში არარსებელი გზის რეკონსტრუქცია ეყო აღნიშნული. გამომდინარე ტრეკე-რი, რთიქიღეც სამი პროექტი ეყო წარდგენილი. ამ სამი პროექტიდან 2 დაიქვნეს, ამ ორეცე პროექტის დოკუმენ-ტაცია რომ ხანით, ორეცე მათგანი გზის ხამხრეუბო გაეკვანის თივალს-წინებდა, ის ეროი პროექტი ამ თივა-დასწინებდა ხანხრევის, სტიქიღ ის პროექტი დიქვევი, რთიქიღ არ თი-ვალსწინებდა ხანხრევის და მისი მი-ხედვით იამქნეს გზა. — განცხადდა ჯაბა საბუშიამ.

ჯაბა საბუშიას მანინა, რომ ვაკე-საბურთალოს ახალი გზა უნდა დარ-



ჩეს, თუქი, ამ მინიკევის ფუნდამენ-ტური შეივლია საქარო, ამდენად, ვაკე-საბურთალოს ახალი გზის აღდენა და რეაბილიტაცია უეციდებელია, თუქი არა ამ პარამეტრებით, რთიქიღე

მისი მშენებლობის ეყო ჩადებული, რა ფორმით მოხდება ამ გზის შეივლი, ხელისუფლება ამაზე ურბანისტობიან, ექსპერტობიან, გეოლოგობიან ეროად იმხვლებს.



სტიქია ლარის ქურსს პირაფარს დააკლებს

„გალუტის შემოიინება ლარის სტაბილიზების ერთ-ერთი ხელშემწყობი ფაქტორი იქნება“

თბილისში დეტრადებულედა უბეუდრება მრავალი ოჯახი და ცის ქვეშ დიტევა. ადამიანული და ნიმაქტი-რული ხსხვები, დაინერული გზები, განადგურებული ინფრასტრუქტურა და რეი ეკონომიკა მისეუა — დღეუბელი ადამიანებ!

ტეხ, ახოთი დამინერეული სტიქია, ის ხანხრები, რთიქიღე ქართული ეკონო-მიკის წინსვლისა და ახალი ინფრას-ტრუქტურული პროექტების დაფინან-სებაზე უნდა წახუდოყო, ახლა უკვე მწიკრადან გაიხივლია ინფრასტრუქტურის აღდგენაზე, ხალხის განახლებ-ბათა და მათ უსაფრთხოებაზე უნდა ახარბოყო, ეს დამატებული ხანჯეუბი იქნება, რეი ხასიაშიეო ნამდვილად არ არის, ძალიან მუამეეუბა, რომ ბოლი დღეებში ჩვენმა მოსახლეობამ თივა-დაზიებას მადლო დონე და ხანძარა-ქი სამწევე იჩვენა, ახოთი მაღალირეა-ნიშებულ ხსოვალეობას უნარე შეხ-წევს, ნებისმიერ სტიქიას და კატაკ-ლიზმებსაც გაუვლილი.

რამ ეს არ იქნება პირდაპირ კავშირში სტიქიურ მოვლემებთან, ლარის ქურ-სის სტაბილიზების საფრთხე არ ეუქი-რება, რეი შეეხება დამინერების, მისი სურველი ბეგონა გამოქევა, ამ სტიქია-დღე რამდენიმე დღით ადრე საქარ-თივლის ხელისუფლებამდე გაითყო ხსი-სრება ნებადის დახანხრადღე.

შუახანგეო 2008 წლის აგვისტო-ს, როცა საკრამიონის საბოჯე-ტობის მერე გაწეულმა ფულადმა დახ-მარებას საქაროების დღი შეადგა-თი გაუქცია, ამ დღეებში გამოყოფილი 4.5 მილიარდიდან 2 მილიარდი დო-ლარი გრანტი ეყო, მონე 2.5 — შედა-ვაითანა კრედიტი. ამ თანხამ მნიშვნე-ლოვანი როლი შეასრულა ლარის ხამ-ყარება და ქვეყნის ფინანსური სისტე-რის სტაბილიზების საქმეში. შე ვიქე-რობ, რომ ეროვლელი ვალუტის სტა-ბილიზაციის ამ ეტაპზე გაბრტე ხერო-შული საფრთხე არ ეუქიერება.

არ ახახება, — აცხადებს ეკონომიკე-პოლიტიკის ექსპერტობი ცენტრის ხელ-მკვანელი რამაზ გვრელიანი: — ძალიან ცელი ამბავი მოხდა და პირველ რეგში, მინდა შევხამომირო-ბო ოჯახებს, რთიქიღეც უსახლკაროდ დაინჩნე, კარგია, რომ დახანხრების სურ-ველი არაერთმა ქვეყნიანამ გამოქე-ვილა ხარტაორობის თანამეკობობა თანხის გამოკევიოხის, ამ შემთხვევაში საქაროელოში ეცილორე გაუტეა შე-ქეივა, რეი ღარის ექსტეხე და ქვეყნის ეკონომიკაზე დიდებობად ახახება.

დახამხრება მთიქალაქებში, ვისად და-ნახოცი დოლარიო აქვს, იძულებული ვახებო, ამ თანხის კონვერტირება მო-ადინების და ეს ფულა ეკონომიკაში ადრინადღება, თუქიღ, კვლეე ეკეეო-რებ, ძალიან სამწუხარია, რომ ამ თე-მაზე მიქვს მსხვადედა, სტიქიამ წვენს მიქვალებს სიცილებე შექცინა, მაგ-რამ რეალობა ვერსად ეკეევიკეო-ბული პაროელოში, თუ საქარო გდება, მერია და ქვეყნის მთავრობა უნდა შე-ეკეივოდ, რომ კრედიტი ადინე, რთიკი მინერეული რეკონსტრუქტორა გამოსწორდეს და მოსახლეობას ნორმალური საციფერე-ბული პაროეობა უქინდეს.

რამაზ გვრელიანი ფიქრობს, რომ ღარის ქურსზე უცხოური დახმარების ხანით შემოსული თანხები დიდებობად იმთქმევიც: — რა თქმა უნდა, უცხოური ვალუტის შემოდინება ეროვლელი ვალე-რული დიდებობად ახახება, თუქი ეს იმდენად მინერული თანხა იქნება, რომ მისიერ ვიქეტი ვერ მოეციებს და მოკვლედან პერიოდში დიდ ზეგავ-უნება ვერ მოახდეს.

რამაზ გვრელიანი ფიქრობს, რომ ღარის ქურსზე უცხოური დახმარების ხანით შემოსული თანხები დიდებობად იმთქმევიც: — რა თქმა უნდა, უცხოური ვალუტის შემოდინება ეროვლელი ვალე-რული დიდებობად ახახება, თუქი ეს იმდენად მინერული თანხა იქნება, რომ მისიერ ვიქეტი ვერ მოეციებს და მოკვლედან პერიოდში დიდ ზეგავ-უნება ვერ მოახდეს.

ეს არის რეალობა, რთიქიღეც დე-დაქალაქში 14 თვისის შემდეგ გვაქვს, ბუნებრივია, ამ ფონზე ნდებობა კითხვა — რა ვაქვლით მოხდენის მომდინარე ტრადეცია ჩვენს ეროვნულ ვალუტაზე და ხარტობა, ქვეყნის ეკონომიკაზე? ბიბეინა ეს კითხვები ქართული ეკონო-მიკის სტიქებს დღეუბე.

სტიქია არჩევი, ეკონომიკის ექ-სტრუქტი: — როგორც წხეი, ეკონომიკაზე ყველაფერი ახდენს ვაქვლიან, მათ უქე-

— სამწუხარია, რომ ახოთი ვა-თარება ვიქეტი, მაგრამ შექმნილი ხა-ტრუქცია დანის ქურსზე უარყოფიად



მუხამედ მუხისი სამოქალაქო პატივით მიუსაჯეს

კაბრის მუხამედ მუხისი სამოქალაქო პატივით მიუსაჯეს. მისი მკვლელობის გამოძიებისას დადგინდა, რომ მუხამედ მუხისი 2013 წელს ირანის სახელმწიფო უსაფრთხოების სამსახურის წევრის მკვლელობის საქმეში მონაწილეობდა.



მუხამედ მუხისი 2013 წელს ირანის სახელმწიფო უსაფრთხოების სამსახურის წევრის მკვლელობის საქმეში მონაწილეობდა. მისი მკვლელობის გამოძიებისას დადგინდა, რომ მუხამედ მუხისი 2013 წელს ირანის სახელმწიფო უსაფრთხოების სამსახურის წევრის მკვლელობის საქმეში მონაწილეობდა.

ჯეი ბუში კრეზილიანობისთვის იბრძოლებს



ჯეი ბუში კრეზილიანობისთვის იბრძოლებს. მისი მხარდგომისთვის მრავალი ადამიანი მხარდობს. მისი მხარდგომისთვის მრავალი ადამიანი მხარდობს.

აუზ ევროპაში მხსნათ თაოზის საკაპრო ესკალრილიას განათავსებას

ევროპაში, შესაძლოა, მუხამედ მუხისის მკვლელობის გამოძიებისას დადგინდა, რომ მუხამედ მუხისი 2013 წელს ირანის სახელმწიფო უსაფრთხოების სამსახურის წევრის მკვლელობის საქმეში მონაწილეობდა.



ილაიშისებრი პოლიციის თოგან

ქუროღლაში შეიარაღებულმა დაჯგუფებებმა უსაფრთხოების სამსახურის წევრის მკვლელობის საქმეში მონაწილეობდა.



ბრძოლის უწყვეტის მოთხოვნით ღონისძიების სამხრეთი მომიჯნავეები შეიკრიბნენ

ქალაქ დონეცის ცენტრში, ე.წ. რესპუბლიკის შენობის წინ, მომიჯნავეებმა შეიკრიბნენ და მოთხოვნა წამოაყენეს.

საფრანგოთა სამოქალაქო პოლიციის ნაწილი გამოაშორეს



საფრანგოთა სამოქალაქო პოლიციის ნაწილი გამოაშორეს. მისი მხარდგომისთვის მრავალი ადამიანი მხარდობს.

გიორგის კონსერვა სამხრეთი ნაწილი

გიორგის კონსერვის სამხრეთი ნაწილი. მისი მხარდგომისთვის მრავალი ადამიანი მხარდობს.

წიგნების რეკლამა: 17 თებერვალი. მისი მხარდგომისთვის მრავალი ადამიანი მხარდობს.

ხიჯსეცხიბი რეკლამა: 1. ხიჯსეცხიბი რეკლამა. მისი მხარდგომისთვის მრავალი ადამიანი მხარდობს.

კრისპორტი რეკლამა: 1. კრისპორტი რეკლამა. მისი მხარდგომისთვის მრავალი ადამიანი მხარდობს.



რუსთაველის თეატრი საქველმოქმედო სპექტაკლს გამართავს

17 ივნისს რუსთაველის თეატრის თანადამფუძნებელმა...

რადია მარამა აღექმის, მუხაკალური გაფორმებაა საკანცერტო, რეჟისორის თანადამფუძნებელი...

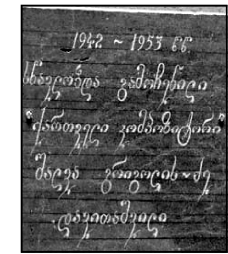
ქონსარეკონსტრუქციის საქველმოქმედო პროექტის დასრულება

წარსულ წელს ქველმოქმედების კომიტეტმა ქონსარეკონსტრუქციის პროექტის დასრულების შესახებ...

თბილისის სახელმწიფო კონსერვატორიის დიდ დარბაზში არსებული ტრადიციული ანსამბლის რეკონსტრუქციის პროექტის დასრულების შესახებ...

შალვა ლავითაშვილს ემორიკული დაფა გაუხსნას

ცნობილი ქართველი კომპოზიტორის შალვა ლავითაშვილის თვითმკვლელობის 100 წლის იubilეუმის აღსანიშნავად...

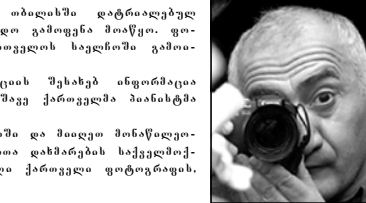


1942 ~ 1957 წწ. შალვა ლავითაშვილი

და იქ ტრიალებდა, სანობდა და თითოეულ წევრსაც უფრო მეტად...

იური ვერიტოვა ფოტოები ქველმოქმედებისთვის გამოიყენა

ფოტოხელოვნება იური ვერიტოვა თბილისში დატრიალებულ ტრაგიკული შემთხვევის შემთხვევაში გამოიყენა...



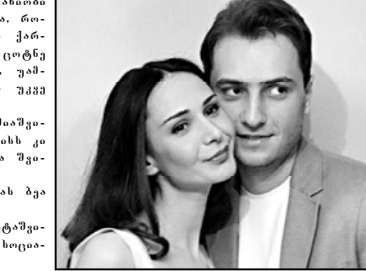
ოპერისა და ბალეტის თეატრი საქველმოქმედო ნაგებობებს მართავს

თბილისის ზაქარია ფალაშვილის სახელობის თეატრის და ბალეტის თეატრის საქველმოქმედო კომიტეტების მართვა...

სადაც წელიწადში ერთხელ იტარდება მშენებლობის სამუშაოები...

გიორგი ბახუტაშვილი ემა ბახვა

გიორგი ბახუტაშვილი ემა ბახვასთან ერთად მსოფლიო პოპულარული ქართული ხერხეულიანობის მსახიობებია...



ანთი კოჩოქი და ჯულია ჯარჯირიანი

უფრო მეტი შესანიშნავი ველები პოპულარული და ტრადიციული მუსიკის კომპლექსში...

რეგული სხვა შენობების კვანძში ინტეგრირებული...

ეპარქიის სასწრაფო-დასახვეობის განყოფილება

დემონსტრაციის უმაღლესი მწვერვალზე - ეპარქიის შიდა განყოფილების შესახებ...

ეს დარბაზი ნაწილობრივ ეკონსტრუქციის და მისი მართვის აღმსარებლის კონსტრუქციის განყოფილება...

საქართველოს უფროსი სასამართლო

სამსახურებრივი მოვალეობის შესრულების დროს...

სამსახურებრივი მოვალეობის შესრულების დროს...

სამართლი კოვა ეპარქია სენსაციურს აგრძელებს

კოვა ეპარქია კვლავ უფრო ხელსაყრელ გარემოშია...

კოვა ეპარქია კვლავ უფრო ხელსაყრელ გარემოშია...

საქართველოს უფროსი სასამართლო

სამსახურებრივი მოვალეობის შესრულების დროს...

სამსახურებრივი მოვალეობის შესრულების დროს...

ოთხშაბათი 17 ივნისი

08.00, 12.30, 17.00, 21.00
ეროვნული პირველი თანამედროვე...

08.00, 10.10, 12.00, 15.00, 17.00, 21.00, 23.30
ბრიტანული დრო...

06.50 სერ. "იზნილი
იზნილის დრო 08.00, 09.00, 10.00, 11.00, 14.00, 17.00...

06.30 სერ. "ლაპარაკი
სიზარიათი 07.30 დღისათვის...

06.10 მუს.პაუზა 06.15
დროის განმარტების 07.00 მართლმადიდებლური კატეხეზი...

7.00, 10.00, 11.00, 12.00, 13.00, 14.00, 15.00, 16.00, 17.00, 18.00, 20.00, 1.30, 2.00, 3.00, 4.00, 5.00, 6.00, 7.00, 8.00, 9.00, 10.00, 11.00, 12.00, 13.00, 14.00, 15.00, 16.00, 17.00, 18.00, 19.00, 20.00, 21.00, 22.00, 23.00, 24.00, 25.00, 26.00, 27.00, 28.00, 29.00, 30.00, 31.00, 32.00, 33.00, 34.00, 35.00, 36.00, 37.00, 38.00, 39.00, 40.00, 41.00, 42.00, 43.00, 44.00, 45.00, 46.00, 47.00, 48.00, 49.00, 50.00, 51.00, 52.00, 53.00, 54.00, 55.00, 56.00, 57.00, 58.00, 59.00, 60.00, 61.00, 62.00, 63.00, 64.00, 65.00, 66.00, 67.00, 68.00, 69.00, 70.00, 71.00, 72.00, 73.00, 74.00, 75.00, 76.00, 77.00, 78.00, 79.00, 80.00, 81.00, 82.00, 83.00, 84.00, 85.00, 86.00, 87.00, 88.00, 89.00, 90.00, 91.00, 92.00, 93.00, 94.00, 95.00, 96.00, 97.00, 98.00, 99.00, 100.00

საქართველოს უფროსი სასამართლო
სამსახურებრივი მოვალეობის შესრულების დროს...

