

„წვრთნისა და აღჭურვის“ მესამე ეტაპი: შეიარაღებული ძალების სრული და საფუძვლიანი რეფორმირება

29 აპრილს დაიწყო ერთ-ერთი უმთავრესი ეტაპი მესამე ეტაპი „წვრთნისა და აღჭურვის“ ფარგლებში. ამ მოვლენას ხასწავებდა პრეზიდენტი „კრწახის“ სამხედრო ცენტრში.



იხ. 30-2 33.

ევროკავშირმა განსხვავდა ბაზისების

„ევროკავშირმა“ სერიოზულად შეფასებული ევროპის მთავრობის მიერ დადგენილი პოლიტიკური პრინციპები და განსხვავდა ბაზისების მდებარეობის საკითხს.

წვრთნის ამ ეტაპში მონაწილეობს საქართველოს თავდაცვის სამინისტროს შეიარაღებული ძალების მეთაურები.

ჩვენს გაზეთს კითხულობენ აშშ-ში, ბერლინში, რუსეთში, უკრაინაში, სურინამში, უკრაინაში, ისრაელში და სხვა ქვეყნებში.

„დილა ამ გაზეთის გადავლით დაიწყეთ...“

საქართველოს რესპუბლიკა

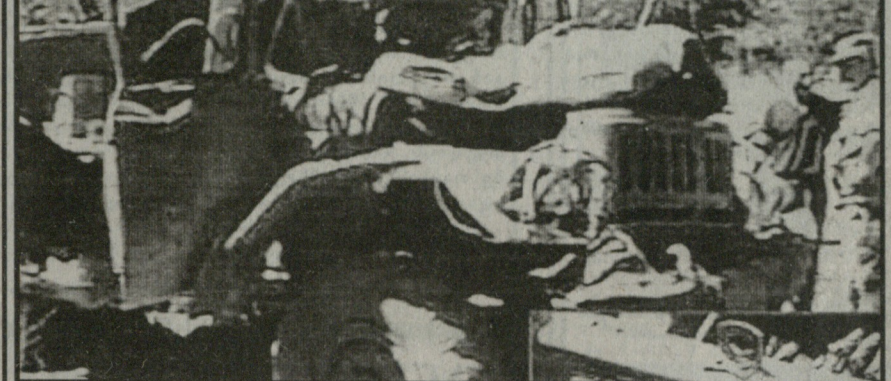


გაზეთი დაარსდა 1918 წლის 25 ივნისს, აღდგენილია 1990 წელს. №209 (4268) პარასკევი, 30 აპრილი, 2002 წელი. ღირსი 50 თეთრი.

მთავრობის სკოლის წინ არამი ლუკმა

წვრთნის ამ ეტაპში მონაწილეობს საქართველოს თავდაცვის სამინისტროს შეიარაღებული ძალების მეთაურები.

გამოსაპრება



საქართველო თავისი კალმით დაასრულეს ოპერაციას პანკისის ხეობაში

„საქართველო“ თავისი ძალებით გააგრძელა და ბოლომდე შეიძინა კალმით ოპერაციას პანკისის ხეობაში.

სოცლიო გომოს



უცხოეთის პრესა პანკისის შესახებ

„THE INDEPENDENT“ (დიდი ბრიტანეთი), 26 აგვისტო: რუსეთის მიერ საქართველოს საზღვრების დამარცხება.

დაჯილდოება საქართველოს პრეზიდენტის განკარგულება

2002 წლის 28 აპრილს პრეზიდენტ მიხეილ სააკაშვილს დაჯილდოებდნენ.

„საქართველოს“ მთავრობის მიერ დაჯილდოებულია მთავრობის წევრები.

საქართველოს კონსტიტუცია - ტერაქტების სამიზნე



მხარში დგომა გერმანიის მთავრობა მიუხედავად უაღრესად ლიბერალური პოლიტიკისა

„გერმანიის“ მთავრობის მიერ დაჯილდოებულია მთავრობის წევრები.

უახლესი ისტორია

2002 წლის წინა, 24 აგვისტოს საქართველოს პარლამენტმა საქართველოს კონსტიტუცია მიიღო.

ინფორმაცია

დავით აღმაშენებლის ხეობაში დაიწყო ოპერაციები.

სულიერება

თელავის მხარეში დაიწყო ოპერაციები.

დღის ანეკდოტი

„დღის ანეკდოტი“ - მარტივი და საინტერესო.

ინფორმაცია

დავით აღმაშენებლის ხეობაში დაიწყო ოპერაციები.

ინფორმაცია

დავით აღმაშენებლის ხეობაში დაიწყო ოპერაციები.

ინფორმაცია

დავით აღმაშენებლის ხეობაში დაიწყო ოპერაციები.

საბავშვო

„საბავშვო“ - საინტერესო და საინფორმაციო.

ინფორმაცია

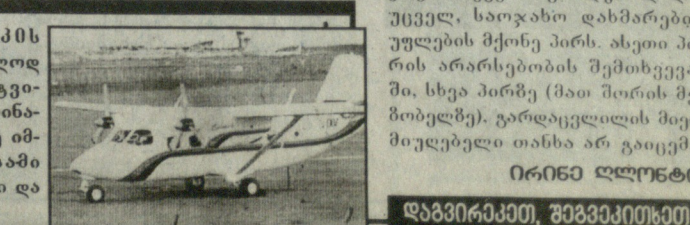
დავით აღმაშენებლის ხეობაში დაიწყო ოპერაციები.

ინფორმაცია

დავით აღმაშენებლის ხეობაში დაიწყო ოპერაციები.

ინფორმაცია

დავით აღმაშენებლის ხეობაში დაიწყო ოპერაციები.

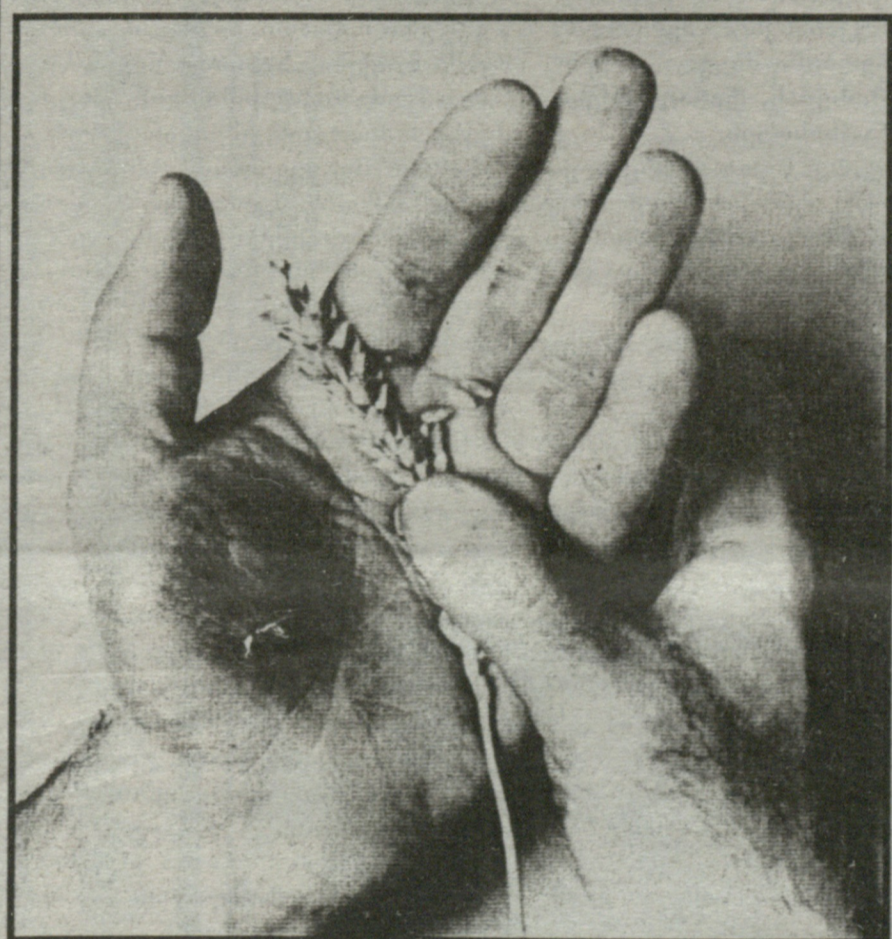


საქართველოს რესპუბლიკა

სამკაალი
საქართველოს რესპუბლიკა
ეკონომიკური რეფორმები
№54
30 აპრილი, 2002 წელი

დაკარგული მზიანი დღეები და დაზარალებული მიწათმოქმედნი

დელოფლისწყაროში მოსავალი აუღებელი ღარჩა 9000 ჰექტარზე



პყურებდნენ ოქროსფრად მოლილევი ყანებს, მაგრამ დღეისათვის მაინც აუღებელია 9 ათას ჰექტარზე, მაშინ როცა, კახეთში უკვე დამთავრდა აღობა. ეს არცთუ ისე უმნიშვნელო ციფრია, რომ არაფრად ჩაეგდოთ. რა ექნა გლეხს, რომელმაც იწვალა, იშრომა და მოსავალი მაინც ვერ აიღო. ვინ არის დამნაშავე? რა იქნა უნდა, ადგილობრივი მმართველობის ორგანოები, რომლებმაც გლეხი მარტო დატოვეს ასეთი მნიშვნელოვანი პროცესის წინ, რასაც მოსავლის აღება ჰქვია. განა მათ ჩვენგან ესწავლებათ, რომ მოსავლის აღება ერთ-ერთი უმნიშვნელოვანესი, თუ გნებავთ, პოლიტიკის რანგში აყვანილი საკითხია განა, და მას მეტი ყურადღება ესაჭიროებოდა. თავის დროზე რომ დახმარებოდნენ გლეხებს და მზიან დღეებში საჭირო რაოდენობის კომპანიის გამოყვანათ მოსავლის ასაღებად, დღეს აუღებელი ფართობი არ დარჩებოდა, რაც დიდად საზიანოა ყველაზეათვის.

მაღე დამთავრდა მოსავლის აღება ქართლში – გორსა და ქარელში. მცირე რაოდენობით არის დარჩენილი და მიმდინარეობს მკა მთიან რეგიონებში, წალკაში, დმანისსა და სამცხე-ჯავახეთში.

ნაზი იმანიშვილი.

მზიანად სულ თავთავიანი კულტურები ასაღები იყო 169.000 ჰექტარზე. 29 აგვისტოს მონაცემებით აღებულია მხოლოდ 130.000 ჰექტარზე. მიღებულია 208.500 ტონა. საშუალოდ ჰექტარზე 1.6 ტონა. აქედან ხორბალი აღებულია 105.000 ჰექტარზე, სულ მიღებულია 177.000 ტონა ხორბალი. ჯერ გვაღებებმა, შემდეგ კი ხმირმა და ვადაუღებელმა წვიმებმა არახელსაყრელი პირობები შეუქმნეს წლეულს ჩვენს გარეჯე მხენელ-მთესველთ. ნათესებში სარეველა ბალახების აღმოცენებამ შეაფერხა მოსავლის აღება, მოგან კი შეგისმეგად გაჭიანურდა, და საქმეს ისეთი პირი უნახს, შეიძლება, აუღებელიც კი დარჩეს ნაწილი. მაგალითად, დელოფლისწყაროში, აქურებს მართალია, შრომა და გარჯა არ დაუკლავიათ ნათესებისთვის, ამიტომ იმედით შე-

ვაი იმ ხალხს, რომელსაც საერთო ძარღვი გაუწყდა; ვაი იმ ქვეყანას, საცა საერთო ძარღვში სისხლი გაშრა, საცა ყველაში თითო არ არის და თითოში — ყველა, საცა თვითეული ყველასათვის არ ჰფიქრობს და ყველა თვითეულისათვის, საცა „მე“ ხშირია, და „ჩვენ“ — იშვიათი!

ილია ჭავჭავაძე.



სოფალი არცთუ ზღაპრული დასაწყისი

1999 წლის დეკემბერი იღა, როცა დათო კოჭლამაზაშვილი მარნეულის რაიონის სოფელ გიულბაღში ჩავიდა. საქართველოს საპატრიარქოს გიულბაღის მუდრეულობის ახლადდანიშნულ დირექტორს საღაროში ერთი ღარი და ოცდაათი ჰექტარზე ხორბლის ნათესი დახვდა. უშუქობისაგან გამოღებულ სოფელში სიცოცხლე ჩამკედარიყო, სახლებში შეკვდილი მოსახლეობა გამოშობილებს მთომინებით ელოდა, თუმცა, იმედინი არც გამოფხუვია ჩანდა...

მუდრეულობაში მისვლისთანავე დათო კოჭლამაზაშვილმა მუშაობა ვალის დაფარვით დაიწყო. საზღალო ჩანაწერებით მუდრეულობის ვალის გარკვევის შემდეგ, საოთითოდ დაიბარა თითოეული მუშა-მოსამსახურე, გაესაუბრა, ვის რამდენი ერგებოდა, დააღვინა და ეს ვალი თავისი მეგობრებისაგან ნისიად აღებული სხვადასხვა სასოფლო-სამეურნეო პროდუქტით გასცა. ასე რომ არ მოქცეულიყო, უხელფასობით დაშინებული გლეხობა სამუშაოდ აღარ გამოვიდოდა და მუდრეულობის დამლის საფრთხეც რეალურ გახდებოდა.

„ჭკება ცოდნით მოინმარების“

გიულბაღის მუდრეულობას 547 ჰექტარი მიწის ფართობი უკავია, საიდანაც 200 – სახნავია. 1998 წელს მოსახლეობას დროებით საზღვრებში 68 ჰექტარი გადაეცა. დირექტორმა აუთონისებელი ერთი გოჯიცი არ დატოვა, გარდა იმ ჰექტარი ერთობირებული ნიადაგისა, რომელიც სტრუქტურის აღდგენისა და განოყიერების მიზნით შეგნებულად არ დაამუშავებინა. მოგვიანებით შერია და ქერი მიწის ამ ნაკვეთზე დათესა. დათო კოჭლამაზაშვილს გამოცდილებამ უჩვენა, რომ უშუბებს ხორბლისა და შერის კულტურის მოყვანა, ხომინდის მოსავალი ამინდის მკვეთრი ცვალებადობისა და ძლიერი გვალვის გამო (რომლის მსგავსი სოფლის უხუცესებსაც არ ახსოვთ) სავარაუდოებეერად ნაკლები მიიღეს, რომელიც არც დახაივხვად გამოღა.

დირექტორის მონათხრობიდან:

– 2001 წლის მარტში საქართველოს საპატრიარქოს აგროსამრეწველო დეპარტამენტის თავმჯდომარედ არქიმანდრიტი მიქაელ გვარამაძე დაინიშნა. რომელმაც თავის მოადგილესთან, მამა თევდორაძესთან ერთად გიულბაღის მუდრეულობა მოინახულა. არცხულ სიტუაციას რომ გაეცნო, მამა მიქაელმა მამა-მეილურად დაგემოძღვრა, მოთმინებისკენ მოგვიწოდა, მაგრიადიერ დახმარებაც გაგვიწა (მისი მხარდაჭერა რომ არა, პირდაპირ ვიტყვი, გიულბაღში არც დაერწოდით). მიუხედავად იმისა, რომ არქიმანდრიტს, ჩვენი მუდრეულობის გარდა, სამთავროს დედათა და მომღვინის მამათა მოსახტრების წინამძღვრობა აბარია, გიულბაღს ყურადღებას დეკმდე არ აკლეს.

წლევიანდელი მოსავალი ცვალებადი ამინდების მსგავსად, შეიძლება დამაკმაყოფილებლად ჩაითვალოს.

იხ. გვ-6 გვ.

სიკათე დიდი მადლობა მათ... „მადლი ჰქენი, ძვას დაღვი, გაივლი და წინ დაგხვდება“

რამდენიმე წინათ, ჩვეული ძალით შემოიგია გულმკერდისა და წელის არეში გკივილებმა. სხვა გამოსავალი აღარ იყო, ვადაუწყვიტე სამკურნალო თბილისში წამოესულიყავი.

– სად მხიდარ, კაცო, – თითქმის წინ ვადაუღებოდა ცოლი და მეზობლებიც – უპატრონოსა და უფლოს ვინ მოგხედავსო. მე მათ ჩემი 40 წლის მუშაობისათვის დამხასურებელი უკანასკნელი „ჯილდო“ – პოლსი აუფურიალე თვალწინ და ქალაქს მოვამურე. ასე მოგხედი სამკურნალო რესპუბლიკური საავადმყოფოს ნეფროლოგიურ განყოფილებაში (გამგე ქეთევან ანჯაფარიძე), ძალზე მიჭირს სიკვირად გამოხატო ყველა ის სიკეთე, რასაც აქ, ამ განყოფილების პატარა კოლექტივი, თავისი პაციენტებისათვის აკეთებს: ავადმყოფებისათვის ეს მართლაც საოცრად გულთბილი დამოკიდებულება, აღბათ, იმითაყა განპირობებული, რომ ამ კოლექტივში სულ მანდილოსნები მუშაობენ. მიჭირს, ვინმე განსაკუთრებულად გამოვიყო.

ყველა მათგანი შესაშური გულისხმიერებით იბრძვის პაციენტის გამოჯანმრთელებისათვის. ექიმის მოვალეობა აბა სხვა რა არისო, იცყვის მოგიერთი, მაგრამ ვაი, რომ ყველგან ასე როლია და თანე ისე თვალმისაცემადაა ეს ყველაფერი რომ დამაღვან არ ხერხება. აქ კი გამოვიკვლევენ, საჭირო წამლებსაც მოგვემენ და გულთბილი და იმედის მომცემი სიკვირებით გამოვისტუმრებენ, რაც ყველაზე მეტადაა საჭირო ავადმყოფისათვის. კეთილი სიკვივა წამლებზე ნაკლებად როლი კურნავს ადამიანებს. ეუსურეებ მათ, რომ ძალიან, ძალიან დიხანს ვაპყლოდეთ ავადმყოფებისადმი ეს უსაზღვრო გულისხმიერება, რაც დაერლომითათვის ყველაზე დიდი ნუგეშია ჩვენს დღევანდელ ყოფაში.

**ზურაბ სხირტლაძე,
ალიბანი, სოფ. გემო პითელი.**





პრობლემა

საქართველოს რა უკირს საიმისო, მშვიერი იყოს და წლებით სხვისი დახმარების მოლოდინში იმყოფებოდეს, ნუთუ გამოცდილებამ არაფერი გვასწავლა?

ბაკონმა ვიგალიმ თვითონ დასვა ეს კითხვა და შეეცადა პასუხიც გაეცა, - ნუთუ არ დადგა დრო, ბიზნესის საქმეში ერთხელ და სამუდამოდ მოწესრიგდეს სიტუაცია, რომ ვიყოფით - რისი გავლენა გვინდა და რას ვაკეთებთ. ვადასტურებ, რომ არსებული საგადასახადო კანონმდებლობით თერთი ბიზნესი აკრძალულია. ქვეყანაში შექმნილი სიტუაციის წყალობით ჩვენი მეწარმე მუდმივად რაღაცას იპარავს, მაგალითად, ელექტროენერგიას, გაზს, მოსხმარს იაფად ნაშონ კონგრანდულ ნედლეულს, ამიგომ მის მიერ გამოშვებული პროდუქცია ხშირად უვარგისია, მაგრამ იაფი, გვიყობით, როდემდე?

ქურდი თუ ხარ, მუდმივად ქურდის კანონით უნდა იცხოვრო, მე ქურდობას ვერავინ დაამსწრებს, მაგრამ არ მინდა. დიდი ცხოვრებისეული გზა იმიგომ გამოვიარე, ვიქურდრ და შავი ბიზნესით დავეკავდე? ჯერჯერობით ცოტას კიდე ვმოვიციდი, თუ არაფერი არ შეიყვება სასიკეთოდ, მე რე ალბათ, მე ისე მოვიქცევი, როგორც ბევრი ჩემი კოლეგა. მაგრამ მანამდე? მანამდე ხომ მინდა არსებობა?

მტრისაჲი კორტრატისაჲის ვიტალი კინინიკა. ტექნიკურ მეცნიერებათა კანდიდატი, 1987 წელს საფუარის ახალი ტექნოლოგიის შექმნაში საკავშირო სახელმწიფო პრემიის ლაურეატი, შვიდი გამოგონების ავტორი, 1979-1981 წლებში იყო პურის № 6 ქარხნის დირექტორი, შემდეგ სს „პური არსობისა“ გენერალური დირექტორი, იმავდროულად საფუარის ქარხნის დირექტორიც. ამჟამად პურის მრეწველთა კავშირის თავჯდომარე და სს „თბილისური საფუარის“ დირექტორია.



დაბალანაღკრებად სამუშაოთა დაკავეული. - საინტერესოა, როგორია დღეს ბაზრის მოცულობა და არსებული ფასები საქართველოსა და ამიერკავკასიის სხვა ქვეყნებში. მოთხოვნა რომ იყოს, არსებობს მოთხოვნის დაკმაყოფილების წყაროები? - დღესდღეობით საქარის წლური მოხმარება საქართველოში მოქმის 4500 ტონაა. ხილო ამიერკავკასიის ბაზრის ჯამური რაოდენობა დაახლოებით 20000 ტონას შეადგენს. აქედან გამოდინარე, ამიერკავკასიაში არ არსებობს საქარის მწარმოებელი მოქმედი ქარხანა, რომელიც ბაზრის 5 პროცენტს მასზე მოიყვება. მოთხოვნის დაკმაყოფილება ძირითადად თურქული, რუსული და სხვა რამდენიმე ქვეყნის წარმოებული პროდუქციით ხდება. ხილო წამყვანი ადგილი ამიერკავკასიის ბაზარზე თურქულ საფუარს ეკუთვნის. თურქეთში 1 კგ საფუარი დაახლოებით 65-70 ცენტს ღირს. საქართველოში კი საწყის ფასზე გრანსპორტირების და განბაყების ხარჯების, ასევე ამპორტირების მოგების დამატების შედეგად საფუარის ფასი 1.3-1.4 დოლარს აღწევს. სომხეთისა და აზერბაიჯანში ფასები კიდევ უფრო მაღალია, რადგან საქონელი მათთან ორი სამღერის გავლით შედის. ახე, რომ ამიერკავკასიაში საქარის ფასები დაახლოებით 2-2.5-ჯერ მაღალია თურქეთში მის საბითუმო ფასზე. ფასების შორის ასეთ განსხვავების ადგილებს, რომ ბაზარზე არ არსებობს მსხვილი იმპორტიორი, საქონლის შემოტანა ხდება მცირე პარტიებად, რაც არ იძლევა მასშტაბის გაზრდის საშუალებას.

ჩვენ რას გვაქვს, სწორად ის უპირობაქვს, რატომ?

წლის წინანდელი გამოცდილებით საფუარის წლიური წარმოება ერთ სულ მოსახლეზე 1.2 კგ-ს შეადგენდა, საქართველო ყოველწლიურად მოხმარდა 6000 ტონას, ხილო ამიერკავკასიაზე განვარდებით ეს ციფრი დაახლოებით 18.500 ტონას შეადგენდა. თქვენი კომენტარი? - მართალი ბრძანდებით, საფუარის ქარხანა თბილისში 1968 წლიდან არსებობს. ამ პროდუქტზე მოთხოვნის მნიშვნელოვანი წილი კმაყოფილდება სწორედ, თბილისის საფუარის ქარხნის პროდუქციით, რომელიც მაღალიად მოიცავდა საქართველოს ბაზარს, ხილო პროდუქციის 50-60 პროცენტს ამიერკავკასიის ქვეყნებში გაჰქონდა. ქარხანა მთლიანად საბჭოთა გექნიკური ბაზრი იყო აღჭურვილი.

მაგრამ მძიმე კრიმინოგენური და პოლიტიკური სიტუაციის გამო 1994 წელს ქარხანამ მუშაობა შეწყვიტა. ძირითადი მიზეზი იყო ის, რომ საფუარის ბაზარი გაიყიდა. ხომ გესმით, რას ნიშნავს ეს? მაგანმა თურქეთიდან შემოგანილი პროდუქციით მთლიანად აითვისა ჩვენი ბაზარი, რადგან მოძველებული გექნოლოგიებით წარმოებული ჩვენი პროდუქცია არაკონკურენტული გახდა. ხომ ცნობილია, წარმოებას ვერ შექმნი, თუ ბაზარი არ გაქვს, ამიგომ ჯერ ბაზარი უნდა აითვისო, იქ მიხვლები, წარმოება რენგაბელური არის, თუ არა. ხაზგასმით მინდა ვთქვა - თუ რომელიმე წარმოებას მუშაობის პერსპექტივა აქვს, ეს, უპირველეს ყოვლისა,

ითქმის საფუარის ქარხანაზე და აი, რატომ. პური შეიძლება სახელდახელოდ აგებულ თინეში გამოაქოს, არაფერი კიბის ქვეშ, დამალულად ჩამოსახსა, მაგრამ საფუარის ქარხანას ასე პაიპარად ვერ გააკეთებ. რადგან გექნოლოგიური ციკლი ურთულესია და პროფესიონალიზმი სჭირდება. გეყვილად არაფერს არ მოგვეყვებ, აქაც კი, საფუარის ქარხანაში მაქვს საკუთარი, მეწილის ვარემუ 8-9-ტონიანი წარმოების პურის ახალი სააქმრო. მაგრამ რა, გქონდეს, თუ ვერ ააშუშავებ, რად ვინდა? დღეს ეს ქარხანა დაკონსერვებულია, ვარდინად უბადრუკად გამოიყურება, გექნიკური ბაზა მთლიანად გადასაიარაღებულია. ხილო კადრების ძირითადი ბირთვი სხვა, შედარებით

იხ. 8-8 გვ.

სამოვრები

დარბის ბაჩანაბაბის უპირველესი მიზები

საქართველოში დღეს მეცხოველეთა იმდენად საყალბო მდგომარეობაშია, რომ მინიმუმამდე კი ვერ აკმაყოფილებს მოთხოვნილებებს. საზოგადოებრივ სექტორში იგი თითქმის აღარ არსებობს, კერძო სექტორში კი გამოცოცხლება რამდენადმე საგრძობია. მაგრამ შეიძლება ითქვას, რომ ერთ დროს მომგებანი დარგი, დღეს წამგებანი. ხანაკუთრებით მეცხოველეთა, რომელმაც ბოლო წლებში აუხაზლაურებული ხარალი განიცადა. თუმცა იგი თავისი მრავალფეროვანი პროდუქციით წამგებანი არასოდეს არ ყოფილა და ალბათ, არც მომავალში იქნება.

მეცხოველეთის განანაგების უპირველესი მიზები საკვებწარმოების უკიდურესი ჩამორჩენილობით უნდა აეხსნათ. ჩვენი ბაზრები სავსეა საზღვარგარეთის ქვეყნებიდან შემოტანილი, ხშირად გამოსაყენებლად ვადაგადასული ხორცის პროდუქტებით, რაც აღამიანის ჯანმრთელობას ვნებს. ყოველივე ამის გამო აუცილებელია ჩვენი მოსახლეობა უზრუნველყოთ საკუთარი ადგილობრივი პროდუქციით. ეს კი ვადაუვებლად მოითხოვს მეცხოველეთის მაღალ დონეზე განვითარებას, რისთვისაც აუცილებელია ცხოველთა მოვლა-პატრონობის გაუმჯობესება, სახელექციო-სანაშენო მუშაობის ვადრმავება, ვეგეტინარულ-პროფილაქტიკური მდგომარეობის გაუმჯობესება, მეცნიერულ-მედიკალური წარმოებაში დახერგვა, მოწინავეთა გამოცდილების განზოგადება, სო-

ფლის მეურნეობის დარგობრივ სტრუქტურაში სასარგებლო ცვლილებების შეტანა. ცალკეული დარგების სპეციალიზაცია და კონცენტრაცია... უკონდინარობისა თუ მოუქნელი მუშაობის შედეგად ჯერ კიდევ ვერ ვახორციელებთ მაღალხარისხოვანი საკვების (თივა, ხილოსი, სენაფი, კომბინირებული საკვები და სხვა) და მზადებისათვის საჭირო წესების დაცვას. საკმაოდ ირღვევა საკვების დამზადების, შენახვისა და გამოყენების გექნოლოგიური ნორმები, რის შედეგადაც იგი ყუათიანობის დაქვეითებით ცხოველისათვის უვარგისი ხდება. ვერ გავაუტოვებთ საძოვრების მუდმივად და ძირეული თვისებები, ვერ მოვსაუბრებთ მხამიანი და სარეულა მცენარეები. ამის გამო წლიდან-წლიმდე მცირდება ბალახნარის ხარისხი და მოსაუღიანობა. სათიბ-საძოვრებზე მეცნიერული საფარის მრდა-განვითარებისა და მოსაუღიანობის ვადღების საქმეში უდიდესი მნიშვნელობა ენიჭება წყლისა და ქარის მიერ უროზიის წინააღმდეგ ბრძოლას, რადგან ცნობილია, რომ საქართველოში ყოველწლიურად ასეულობით ჰექტარზე მცირდება საკვების მოსაუღიანობა, რაც რაღა თქმა უნდა, უარყოფითად მოქმედებს სხვადასხვა სახეობის ცხოველთა პროდუქტიულობაზე, ნახირის სტრუქტურაზე თათობის მომეცეში ღედა პირუტყვის რაოდენობაზე და საბოლოო ჯამში მეცხოველეთის სათანადო რაოდენობის პროდუქტებით მოსახლეობას ვეღარ ვაკმაყოფილებთ.

ცხოველთა სრულფასოვანი ულუფებით კვების საქმეში უდიდესი მნიშვნელობა აქვს პარკოსანი საკვები კულტურების (იონჯა, სამყურა, სოია, ესპარტეკი და სხვა) თესვა-მოყვანის ვაფართოებას, საფერძო თესლბრუნვისა და მწვანე კონსერვის ორგანიზაციას, შუალედური და სანაწვერლო კულტურებით სარგებლობას, სარწყავი სისტემის სრულყოფას. კომპლექსური მექანიზაციის განვითარებას, სხვადასხვა ნარჩენების (გყის, ვენახის, ბოსტნეულის და სხვა) გონიერულად გამოყენებას...

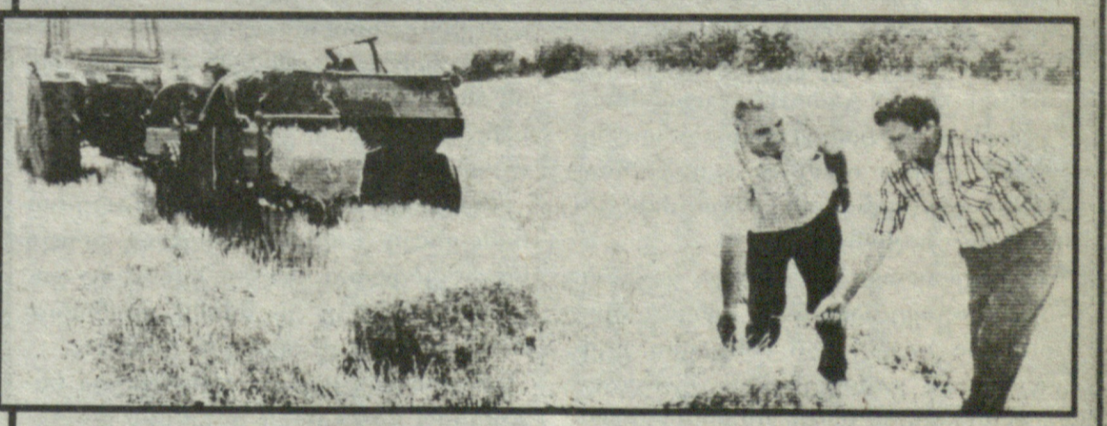
როგორც ცნობილია, ნორმალური კვების პირობებში, ცხოველს ყოველ ერთ საკვებ ერთეულზე უნდა ეძლეოდეს 105-110 გრამი ცილა. ფაქტობრივად კი, ვერ ვაძლეუთ ამის ნახევარსაგე. ცილის ნაკლებობის შემთხვევაში კი ცხოველისაგან დიდი რაოდენობით და მაღალხარისხოვანი პროდუქციის მიღება ყოვლად შეუძლებელია, რადგან ცილის შექცევა სხვა ნივთიერებით არ შეიძლება. ამ შემთხვევაში პარკოსან მცენარეთა გონიერული გამოყენება ვარკვეული დონით ვააიდებს ულუფაში ცილების რაოდენობას.

მეცხოველეთის აღდგენაში დიდი როლის შესრულება აკისრია თრიალეთის, ანუ მესხეთ-ჯავახეთისა და მთავარი კავკასიონის მთებში აურაჩხელი რემერების სრულყოფით გამოყენებას. მესხეთ-ჯავახეთის მთების ქვედა ზონის, ანუ საგამაფხული და სამემოდგომო საძოვრებს, სრულებით ვერ იყენებს მომთაბარეობას დაქვემდებარებული პირუტყვი. ხშირად ამ საძოვრებს საკმაოდ მძიმე პირობებში ქირაობენ ქართველი მწყებები. ეს კი იმავე მიგვანიშნებს, რომ საძოვრების გამოყენების საქმეს ვადახინჯავა სჭირდება.

მეცხოველეთის აღდგენისა და მისი შემდგომი განვითარებისათვის ამ წერილში ჩამოთვლილი მიზეზების აღმოფხვრა აუცილებლად მიმანია. უამისოდ, ხილარობის წინააღმდეგ ბრძოლაში მეცხოველეთა სათანადოდ ვერ დავეხმარება.

იოსებ მოსაზვილი, პროფესორი.

მესამონღეობა



ნერბავენ მესამონღეობაში მიღწეულ მიღწეებს

მესამონღეობაში ქართველი ხალხის სამეურნეო საქმიანობის ერთი უძველესი დარგია. იგი ჩვენი ცივილიზაციის ვარიანტებში ჩახახხილი. აღრიდინეუ წინაპარს საქონლისათვის მარჩენალი შეერქმევიდა. ჩვენი წინაპრის მიერ პირუტყვზე მზრუნელობის მკაფიო გამოხატულება, პირუტყვის მოვლა-შენახვის დიდი გრადიცია და საქონლის სადგომის უშუალო სახელოვ ადამიანის სამყოფელთან მესამონღეობის მაღალი კულტურის, პირუტყვის სიყვარულის ანარეკლია. საბაზრო ეკონომიკის რელსებზე გადასვლამ სულ სხვაგვარად დააყენა მესამონღეობის განვითარება. ვერმერულ მეურნეობებში არსებული საქონელი ფაქტურად აღურიცხავია. არ ხდება საქონლის სანაშენე დაყოფა, არ მიმდინარეობს სულექციური მუშაობა და ნაკლებად (ფაქტურად არ) ხდება მეცნიერული მედიკალური დახერგვა ვერმერულ მეურნეობებში.

ამ საკითხის დადებითად გადაჭრის საქმეში უდიდესი წვლილის შეტანა შეუძლია ხოფლის მეურნეობის საბიზნესობაში არსებულ ვერმერულ მეურნეობებში მეცნიერული-ტექნიკური პროგრამის დახერგვა-გაერეცელების საკონკურსო ვრანგების მიერ გამოცხადებულ კონკურსის პრობორიგულ მმართველობებში. მათგან შეიძლება გამოიყოთ „მერტული“ მეცხოველეთის პროდუქტულობის ვარდის ვაუმჯობესებელი გექნოლოგიების დემონსტრირება-ვარგეცელება. როგორც მემით აღვნიშნე, ვამოსხალებული კონკურსის შესაბამისად მეცნიერული მიღწეების დახერგვა უფრო ვეუქტერი და შედგენიანი იქნება არა თითოეულ ვერმერთან (ვლესობის), არამედ კვლევითი ინსტიტუტის შესაბამის ვესპერმენტულ მეურნეობებში.

მეცნიერული შესწავლისა და შიხი მიღწეების დახერგვის ვარემე დღეს წარმოუდგენელია მესამონღეობის განვითარება, რაც შესაძლებელია განხორციელდეს ჯერ კიდევ შემორჩენილ სამეცნიერო-კვლევითი ინსტიტუტების ექსპერიმენტულ მეურნეობებში. ქვეყანაში მიმდინარე აგრარული რეფორმის ერთ-ერთ ძირითად მიზართვებას ვერმერული გლეხური მეურნეობების მეცნიერულ-გექნიკური უზრუნველყოფის დონის ამაღლება წარმოადგენს.

რეზაზ ვახუშტიძე.



პრობლემა

ჩვენ რას გვაქვს, სწორედ ის უპრობლემა, რატომ?

(მეზობელი გახრიალნი)

იმპორტის ასეთი არსებობა და არა თერაპიული ხასიათი ასუ-სგებს ბაზარში არსებულ კონკურენციას, დარგში შეღწევის ბარიერებს, ამცირებს რისკს და კამიგალაბა-სდებიათ სასურველი მოცულობის ღირსე.

- თუ გავითვალისწინებთ ქვეყანაში არსებულ სოციალურ-ეკონომიკურ მდგომარეობას, არსებობს ბაზრის განვითარების პერსპექტივა?

- საფუარის ბაზარი ჩვენ პერსპექტიულ დარგად გვეჩვენება. ამჟამად, რომ მიუხედავად პოლიტიკური თუ სხვა სირთულეებისა, აღნიშნულ პროდუქტზე არის და მომავალშიც შენარჩუნებული იქნება მოთხოვნის მაღალი დონე.

ჩვენ შევიძულებით პროექტი საქართველოში საფუარის ადგილობრივი წარმოების აღდგენისა და განვითარების შესახებ. მისი მიზანია საფუარის წარმოების დაწყება საქართველოში. საწყის ეტაპზე ნაებრა-დღეობა ადგილობრივი ბაზრის 65 პროცენტით ათვისება, ამისათვის ქარხნის სიმძლავრე წელიწადში 3000 ტონა საფუარს უნდა შეადგენდეს.

პირველ ეტაპზე, პროექტის წარმატებულად განხორციელების შემთხვევაში, იქნება პერსპექტივა შემდგომი განვითარებისათვის, საქართველოს ბაზრის მნიშვნელოვანი წილის ათვისება და შემთხვევი ქვეყნის ბაზრებზე გაყვით.

შემოთ აღნიშნული სიგუჯია გვაძლევს საფუარს, ვიკარაულით, რომ საფუარის წარმოების დაწყება საქართველოში მომგებიანი იქნება.

იმ შემთხვევაში, თუ ადგილობრივი ქარხნის მერ გამოშვებული პროდუქტის თვითღირებულება არა უმეტეს 80 ცენტს იქნება, იგი წარმატებით გაუწევს კონკურენციას იმპორტულ საქონელს.

ადგილობრივი პროდუქტი, ფაქტობრივად, იგივე ხარისხის იქნება, როგორცაა თურქული (მსგავსი ტექნოლოგიის გამოყენების შედეგად) და ამასთანავე იაფი. მწარმოებელს ექნება უფლება დააწესოს ფასი 0,8-დან 1,3 დოლარამდე შუალედში.

- რა გავლენა იქონიებს საფუარს?

- ჯერ კიდევ დანგრეულ და გაძარცვას ვადარებთ იეს შენობა, რომელიც ჩვენ ამჟამად ვიმყოფებით, აქ შემოაბრუნეს ნამდვილი პროფესიონალები. უმაღლესი რანგის გექნოლოგები, ასევე მარკეტინგის სფეროს მუშაკები, რომელთაც დიდი გამოცდილება გააჩნიათ არსებული ქარხნის მართვაში, ძველი გექნოლოგიების მოდერნიზებაში და აქეთ ფართო კავშირები ამ დარგის სპეციალისტებთან შემოიღეს ქვეყნებში. გარდა ამისა, ქარხნის 3 მექანიკური მიწის ფართობი გააჩნია, აქ არსებობს წყლისა და საჭრავის რეზერვუარები და სხვა. აღსანიშნავია, აგრეთვე, ქარხნის მოხერხებული მდგომარეობა სარკინიგზო ხაზის სიახლოვეს და ელექტროენერჯის უწყვეტი მიწოდება. ყოველივე ეს გვაძლევს საფუარს, თუ იქნება ფინანსური შესაძლებლობა, წარმატებით განვითარებით პროექტი - საფუარის ადგილობრივი წარმოების აღდგენისა და განვითარების შესახებ, მაგრამ უფლება გვმძლის ხელს.

- თქვენ ამრით, რა როლენობის ინვესტიცია იქნება საჭირო?

- დაახლოებით 3.500.000 ევროს როლენობით. ქარხნის დამონტაჟებას, გამოცდას და გაშვებას 6-12 თვე დასჭირდება. დასახლებული თანხა შეიძლება ითქვას შემოვლილი ისეთი რანგის ქარხნისათვის, რომელიც პერსპექტივაში აუცილებელ მოცუბას მოგვეცემს. ცარიელი ხელით ხომ არ ვიწყებთ საქმეს? ვიმეორებ, გვაქვს შენობა, ფართობი, შესაფერისი კადრები. ეს ცოცხალი ნიშნავს? მით უმეტეს, ამ დარგის სირთულის

გამო, აღნიშნულ ბაზარზე სხვა მსგავსი მწარმოებლის გამოჩენა უახლოეს მომავალში ნაებრაულები არაა. იქნებ გამოჩნდეს ვინმე ინვესტორი, ჩვენ მზად ვართ მასთან ვითანამშრომლოთ როგორც დაკრედიტების, ასევე ინვესტიციების, ან ღირსების პირობებში.

მიმანხია, რომ ხელისუფლებამ ასეთ შემთხვევაში მეტი დაინტერესება და სახელმწიფოებრივი მიდგომა უნდა გამოიხსნოს ამ დარგის მიმართ, ცდება ის, ვინც შეიქმნოს, რომ ეკონომიკა პოლიტიკიდან შორს უნდა იყოს, პირიქით, თრევე ვრთმანეთს ავებს, მაგრამ დღეისათვის ჩვენთან როგორც პოლიტიკური, ისე ეკონომიკური ვითარება მეტისმეტად დაბაბულია, ხოლო კორუფციის დაძლევის გზებზე საუბარი სახელისუფლო ორგანოების კულისებს ვერა და ვერ გასცდა, არადა, ხომ ყველამ კარგად ვიცით, კორუფცია მანამ არ მოისპობა, ვიდრე ხელფასები არ მოწესრიგდება, ფაბრიკა-ქარხნები არ ამუშავდება, სამუშაო ადგილები არ გაჩნდება და ხალხი არ დასაქმდება. დღეს ხომ მასიური უმუშევრობაა ჩვენთან, ბიუჯეტს შემოსავლები აკლია, რადგან გადასახადებს მაღავენ და არ იხდიან, მის ამოდებას კი ისეთი საკანონმდებლო ბაზა სჭირდება, სადაც დამხმარე კანონით დასჯება, სადაც მოგებას ნახავს არა მარტო მეწარმე, არამედ ქვეყანაც. ამისთვის კი, პირველ რიგში, ხელისუფლების პოლიტიკური ნებაა საჭირო, რასაც მე ხშირად ვერ ვხედავ.

ვინც ვამუდებით ყველაფერს სხვას აბრალებს, ავიწყდება, რომ ეს ყველაფერი მისი ბრალიცაა.

ხალხის გამოღვიძება ან ახლებს, ან ახქარებს პოლიტიკურ პროცესებს, სამოგალოება კი კვლავ ბელადის მოლოდინშია.

პირადად მე მირჩენია მწარე სინამდვილე ვთქვა, რომელიც ილია საგარეებელია, ვიდრე ტკილად ვიერო, შემდეგ კი მძიმე გვირგვინით მთელი ჩემი ცხოვრება ვიარო...

ასეთი სიგუჯებით დასრულდა ინტერვიუ საფუარის ქარხნის დირექტორთან ვიგალი კვინიხიძისთან, რომელიც დღეს, მართალია, თავის ამქარში მარტოა, მაგრამ მთხედვად ყველაფრისა, იმედს მაინც არ კარგავს, რადგან „ძალა შესწევს ქალიშისა“...

ნაზი იხანიშვილი.

საზოიძრალი

წერილები სამცხე-ჯავახეთიდან

ქარმშაში ხალხის ცხოვრებაში იმეითად ყოფილა პერიოდი, რომ იარაღის ხელში აღება და გარეული თუ შინაური მტრებისაგან თავის დაკევა არ დასჭირვებოდა. მე არ შეეუდგები იმის კვლევა-ძიებას, რუსეთთან შეერთებამ ბუნებურა მოუტანა საქართველოს თუ პირიქით, ერის კი ვიცი, დღევანდელ საქართველოს ნამდვილად უჭირს, უჭირს არა მარტო ეკონომიკურად, არამედ ფიზიკურად და მორალურად, რადგან ქართველმა ხალხმა ძალიან ბევრი რამ დაკარგა. დაკარგული გვირგვინების დაბრუნების საქმეში ჯერჯერობით არავითარი შედეგი არ ჩანს. უბედურება ისაა, რომ არათუ დაკარგულს დაბრუნება, არამედ ჩნდება „პერსპექტივა“ ახლის დაკარგვისა და ეს არის სამცხე-ჯავახეთი, რომელსაც არცთუ იმეითად მოიხსენიებენ, ამ ბოლო ხანებში, როგორც ე.წ. „ცხელ წერტილს“.

ღვთისა და კაცისაგან ამ უპაგრონოდ მიტოვებული კუთხის დასაპაგრონებლად რაღას არ კადრულობს მოგიერთი ჩვენი „კეთილი მეზობელი“. საკმაოდ ცნობილი ფაქტია, როგორი სერიოზული „მეცხოვრებები“ შეიგანეს ჩვენმა სომეხმა მეზობლებმა სამხრეთ საქართველოს ხელთნების ისტორიაში. დავანებით თავე ისტორიას და დღევანდლობას დავებრუნდეთ.

საოცარი კეთილმეტობური დამოკიდებულების ფაქტად უნდა ჩაითვალოს ამ რამდენიმე წლის წინათ ამ რეგიონში აგრიდან მოსახლეობის ჩამოსახლება, რაოდენ გულსაგკენია, რომ თანდათანობით იბრდება იმ ოჯახების რიცხვი, რომლებიც უკან ბრუნდებიან, მიუღმა ქვეყანამ იცის, რომ თავეს დროზე ამ ხალხს აქ ჩამოსახლება საკმაოდ

როსი, სწორედ მაშინ მოვეუდლონებიან ის ჩვენი „მეგობარი ხალხისნები“ ჯგუფ-ჯგუფად და „გვაიმედებენ“, დღეს თუ არა, სულ მაინც აქ ვიქნებით და ნიშნად დასტურისა, ჩვენივე ხელსუფლების მერ ხელმოწერილ დოკუმენტის გვიყურადღებენ თვალწინ.

დღე იმედებს ვამყარებთ სულ ახლახან ჩაგარებულ ადგილობრივი მმართველობის არსებობაზე, მაგრამ არც ამან მოიგონა შედეგი. არცაა გაბაკინი პეტრეს წახვლა და პაულებს მოსვლა ცხოვრების ვერ შეუდგის თქმა, ქართველი ხალხის სიღარიბედას გამოყვანის 15-წლიანი პროგრამა გრანდისმულ ვეფხეზა და იმედებს ვეცხახავს.

დღეს ჩვენი ხალხის (და არა მარტო ჩვენი) მოთავარი ხაზრუნავია ხაზრუნოვარობის გამოჩენა, ამჟამად ჩვენს სოფლებში ყველაზე ბუნებურ კაცად ის ითვლება, ვისაც თხილად ერთი გომარა გაუხსნელი უქელი აქვს ბუღელში.

რა თქმა უნდა, ეს ყველაფერი დღევანდელი ცხოვრების დონისაა გამოწვეული, ადგილობრივ ხელსუფლებას კი ეს საკლებად უნდა აწუხებდეს, რადგან ფიქრობს, რომ ასეთი სიცილება ვისაქმონო მიუფი ადამიანები ნაკლებ ხაზში არიან „პოლიტიკური თვალსაზრისით“.

ზურაბ სხირტლაძე

რაც ასე გვაწუხებს

კვირის წასვლა და კავლეს მოსვლა ცხოვრებას ვერ შეცვლის

სოლიდურ ხარჯებთან იყო დაკავშირებული.

დასამადი არაა, რომ სერიოზული პრობლემის წინაშე ღვას სამცხე-ჯავახეთის მოსახლეობა ე. წ. „თურქი მეხსების“ ჩამოსახლებაშით დაკავშირებით. იქნებ მოვიერთებისთვის ეს არაფერს ნიშნავდეს, მაგრამ ჩვენი, ჩვენი მოსახლეობისთვის ეს ათასჯერ უარესია, ვიდრე ამბეგის რაიონში რუსების მიერ ჩამოყვანილი ბომბები. მოსახლეობას შინის ბარს სცემს და ყველაფერზე გულს უგებს ამ საკითხზე გაუთავებული ღაცობა, რომ ვიკრებთ, ქარმშაშია გადაიარა და იქნებ გამოიდა-

გამკლავებელი ბიუჯეტის მძიმე ტვირთი

1990 წლის მაისში ადიგენის რაიონის სოფელ ბოლაჯურის სასოფლო საბჭოს გამთოევი სოფლები მემო ენთელი, ფხერი, შოყა და შეიქმნა ახალი სასოფლო საბჭო სოფელ ფხეროში.

იმ დროისათვის ეს იყო სრულიად გამართლებული და აუცილებელი

გადაწყვეტილება. ყველაზე ათვის ცნობილია, რომ ადიგენის რაიონი იყო ერთი პირველითაგან საქართველოში, სადაც ექსპერიმენტის წესით 1989 წლის დასაწყისში გაუქმდა საზოგადოებრივი მეურნეობები და შეიქმნა გლეხური მეურნეობები. კოლმეურნეობებისა და საბჭოთა მეურნეობების ბაზაზე შეიქმნა ე.წ. საწარმოები, რომლებიც თავს ვერ ართმევდნენ საქმეს, დაგრთვდა მარტო-სამუშაო - მიწების გადაწევა და კერძო საკუთრებაში გადაცემა, მანქანა-გრაქტორებისა და სხვა სასოფლო-სამეურნეო აღრნეობის, შენობა-ნაგებობების მოვლა-პაგრონობა და სხვა უამრავი დიდი თუ პაგარა პრობლემა იყო გადასატრელი, რომ აღარაფერი ვთქვათ იმ აუარებელ განცხადებებზე, ცნობებზე, მიმართებებზე და სხვა დოკუმენტაციების წარმოებაზე, რასაც ბოლაჯურის სასოფლო საბჭო ხუთ სოფელში ნამდვილად ვერ აუღიოდა.

მას შემდეგ მეთორმეტი წელი იქურება, ვითარება სრულიად შეიცვალა. მიწები პაგრონებს ჩაბარდა, გასაყიდა - გაიყიდა, დასამლევი - დაიშალა, დასანგრევი დაინგრა... ერთადერთი სერიოზული სამუშაო, რაც ამჟამად საკრებულოებს აქისრიათ, მამას ბიუროსთან ურთიერთობა და ხელფასების გამოგანა-გაცემაა. რაც შეეხება პირველს, გარდაცვლილებზე საზრუნავმა ნამდვილად იმაგა, ხოლო ქორწინება-შობალობა ისე შემცირდა, რომ თუ ვინმეს შემთხვე-

ვით ასეთი რამ გაახსენდა, აღბათი, უცხოპლანეტელად მოსიათაღვი, რაც შეეხება ხელფასებს, არც იმანე სჭირდება ძალიან ხშირად თავის შეწუხება, ამიგომაცაა, რომ საკრებულოს მხევეურები თვეში ერთხელ-ორჯერ გამოიხსნებიან სოფელში.

შემოთქმულიდან გამოიხსნარე ჩნდება კითხვა, არის თუ არა საჭირო ფხერის საკრებულოს გაქმნება და მისი კვლავ ბოლაჯურის საკრებულოსთან შეერთება?

ამჟამად ეს ისევე აუცილებელი და გადაუდებელია, როგორც მისი თავის დროზე გამოყოფა იყო საჭირო, რადგან ფხერის საკრებულო (და არა მარტო ფხერის საკრებულო, მისი მსგავსი „ფხეროები“ რესპუბლიკაში არც ისე შექმნა), საკმაოდ მძიმე გვირგვინს აწევს ქვეყნის სხვადგ გათვალისწინებულ ბიუჯეტს. ამას თვითონაც, ძალიან კარგად გრმობენ გათვალისწინებული და მისი ამაღის წვერები და ამიგომაცაა, რომ თვეში ერთხელ-ორჯერ მისი შეიკრიბებიან სოფელში გამოცივებულ რემონტისათვის.

მართალია, დღეს ჩვენს პირობებში რომელიმე ორგანიზაციის დაშლაზე და გაუქმებაზე კი არა, დაამიანების დასაქმებაზე და მრმმითი პრობლემის გაუქმებისაზე უნდა ვლაპარაკობდეთ, მაგრამ უსიქმელი და უმრმმლად ხელფასის აღება სულმდაბლობაა, სხვა რომ არაფერი ვთქვათ.

ხერავენ ითქვინებს, თითქმის ფხერის საკრებულოს გაქმნება სენი სურვილი და ახარება იყოს, ეს საკრებულოში შემავალი სამივე სოფლის მოსახლეობის ერთსკლიანად მოთხოვნაა, აქ მომუშავეებმა, მამას გლეხმეპატრონებმა უნდა შეიგნოს, რომ მათი მოქმედება ხალხის წინაშე დანაშაულის ტოლფასია.

ზურაბ სხირტლაძე

სარედაქციო კოლეგია: როლანდ ბასილაშვილი (რედაქტორი), ნაზი იხანიშვილი, გივი მალიძე (ტექნიკური რედაქტორი), სპარტაკ ძოგულია, ლია შილაძე.



