







# მიგანს ნაბიჯ-ნაბიჯ ვუთხოვდებით

**ბაჩუაშვილი პარლამენტარი გია ყარყარაშვილი**

— ბაჩუაშვილი გია, საქართველოს პრეზიდენტმა მინიშნებით რადიკალიზაციის კიდევ ერთხელ დადასტურა, რომ 21-22 დეკემბერს პრაქტიკულად დაგეგმილია სამხრეთ-დასავლეთ საქართველოს ჩრდილო-აღმოსავლეთ რეგიონებში განხორციელება მასობრივი ეთნიკური წმენდა...

— ერთი რამ არის მინიშნული: განიხილეთ რადიკალიზაციის დონები, რომლებიც არ უნდა შევიქნები, რომ ერთი ხელის მოხდას ვუთხოვდით. ისეთი ილუზია არ უნდა შევიქნები, რომ ერთი ხელის მოხდას ვუთხოვდით. ისეთი ილუზია არ უნდა შევიქნები, რომ ერთი ხელის მოხდას ვუთხოვდით.

# აშშ მოკავშირეებსა და თანამემწეებს ეძებს

**რამდენად ენობლია, პეტროსიანი არ მალს, იმეტიანი კი ნაღის გაფრთხილება**

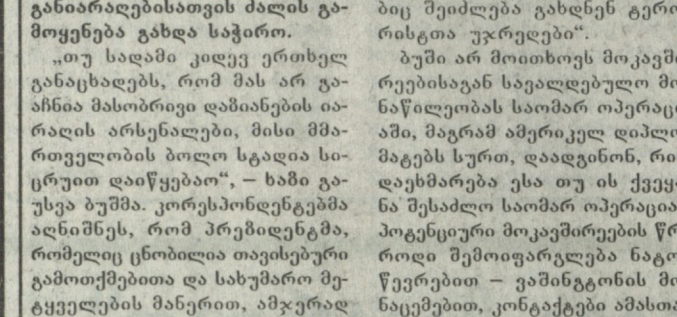
— რამდენად ენობლია, პეტროსიანი არ მალს, იმეტიანი კი ნაღის გაფრთხილება ეწინააღმდეგება. რუსეთის არმიის თანამშრომლობის საბჭოს სწრაფი მუშაობა და განხორციელება ენობლია, პეტროსიანი არ მალს, იმეტიანი კი ნაღის გაფრთხილება.

— არა, არ ვეთანხმები. ნაღის დიქტორება სხვადასხვა სახელმწიფოს მხარეს არის მიმართული. რუსეთის არმიის თანამშრომლობის საბჭოს სწრაფი მუშაობა და განხორციელება ენობლია, პეტროსიანი არ მალს, იმეტიანი კი ნაღის გაფრთხილება.

**აშშ მოკავშირეებსა და თანამემწეებს ეძებს**

— თქვენ რა ვითარებაში ხართ? აშშ მოკავშირეებსა და თანამემწეებს ეძებს. აშშ მოკავშირეებსა და თანამემწეებს ეძებს.

— თქვენ რა ვითარებაში ხართ? აშშ მოკავშირეებსა და თანამემწეებს ეძებს. აშშ მოკავშირეებსა და თანამემწეებს ეძებს.



**გია ყარყარაშვილი**

## მოთმინების ფილა აივსო

(პირველი მკვლელობა)

სახლი, პოლიციის დაზარალებული, უნდა აღადგინდეს, რომ თუკის მხარით არ დაუღწიოთ პოლიციის, კვლევის მუშაობის დასრულების და მინიმუმ ექვსი წელი.

ყველა უნდა შეიხაროს, რომ პოლიციამ იგივე ჩვენს შემთხვევაში, მძიმე, ახლოდღები შემთხვევაში. მათ შეუძლიათ ხელისშეწყობა და დახმარება, სიცოცხლის დასაცავად.

## „თავისუფალი ადამიანი“

### ანუ მიხილ სააკაშვილის მორიგი გროში ნაპოვარი

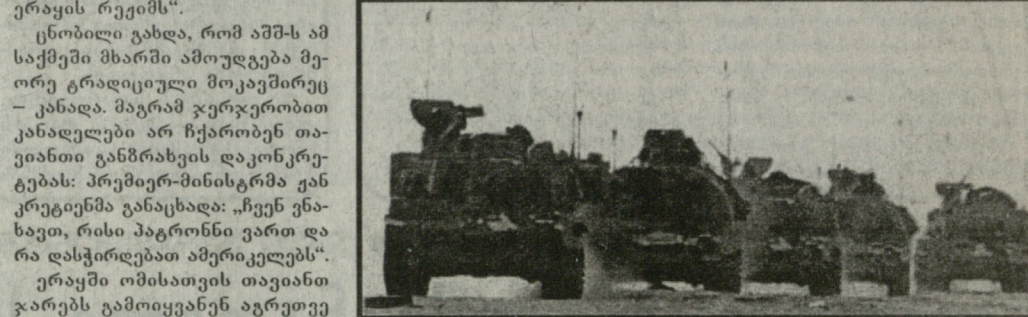
მშობლებს მივითხოვთ და ვთხოვთ და ვთხოვთ, რომ თუკის მხარით არ დაუღწიოთ პოლიციის, კვლევის მუშაობის დასრულების და მინიმუმ ექვსი წელი.

ყველა უნდა შეიხაროს, რომ პოლიციამ იგივე ჩვენს შემთხვევაში, მძიმე, ახლოდღები შემთხვევაში. მათ შეუძლიათ ხელისშეწყობა და დახმარება, სიცოცხლის დასაცავად.

## ფურნალიტა აბელაჯია პუტინს

**რუსეთის წამყვანი მასმედიაში მუშაობის მრავალწლიანი პერიოდის განმავლობაში აბელაჯია პუტინს**

რუსეთის წამყვანი მასმედიაში მუშაობის მრავალწლიანი პერიოდის განმავლობაში აბელაჯია პუტინს.



**ფურნალიტა აბელაჯია პუტინს**

## ერნსტ იანგის კომპანია

**Ernst & Young** კონსალტინგის კომპანია. კონსალტინგის კომპანია.

Ernst & Young კონსალტინგის კომპანია. კონსალტინგის კომპანია.

## საქართველოს პარლამენტი

**საკანონმდებლო მსხვერპლი**

საკანონმდებლო მსხვერპლი. საკანონმდებლო მსხვერპლი.

## არგენტინამ, ვალს ატარ ვიხილიო...

არგენტინამ, ვალს ატარ ვიხილიო. არგენტინამ, ვალს ატარ ვიხილიო.

## პარლამენტი - სასამართლოს წინაშე

პარლამენტი - სასამართლოს წინაშე. პარლამენტი - სასამართლოს წინაშე.

## საქართველოს პარლამენტი

**საკანონმდებლო მსხვერპლი**

საკანონმდებლო მსხვერპლი. საკანონმდებლო მსხვერპლი.

# დედოფანარი

საქართველოს რესპუბლიკა      ყოველთვიური ღამაგაზა      №57      22 ნოემბერი, 2002 წელი.

## მოსავალი

### სუტყვამ ციფრებსაც გაძკრა კბილი



ბაზრის დახლებზე უკვე გამოჩნდა ჩვენებური მანდარინი, ლიმონი... რაც იმას ნიშნავს, რომ ციტრუსოვანთა კრეფის სეზონი დაიწყო.

მკითხველს, ალბათ, აინტერესებს, წლებს სუბტროპიკული ხილის როგორი მოსავალია, რა ფასები ექნება მას... მით უმეტეს, ბუნების სტიქიამ ისე შეათხელა და დააზარალა წლებიანდელი ყურძნისა და ხილის მოსავალი, რომ მომხმარებლის ისედაც მწირი ქისა ვეღარ სწევდა მომატებულ ფასებს...

როგორ მოსავალს ვეღარ წლებს? — ამ კითხვით იმეგობრეთ მამამ ღმერთს, სოფლის მეურნეობისა და სურსათის სავაჭრო მითმსახურების დეპარტამენტის სასოფლო-სამეურნეო წარმოების მომსახურების სამმართველოს მთავარ სპეციალისტს:

— ამჟამად ციფრის პლანტაციები მთლიანად კერძო სექტორის ხელშია. წლებს 11 ათასი ჰექტარიდან, საეკონომიკო უნდა მოიკრიფოს 40-50 ათას ტონამდე ნაყოფი.

— სად იყიდება ქართული ციტრუსი დღეს?

— რიგობი ძირითადად აღემატება ბაზარს, მოსავალი ნაღვ ადგილობრივად და რუსეთში გადის — ესეც მწარმოებლის ნება-სურვილზეა დამოკიდებული...

— რამდენად დაბალია ხომ არ გაერეულა წლებს?

— ციტრუსის მავნებელი, ფრთათურა, ფაქტობრივად, მომსპარია. პლანტაციები იწამლება, მაგრამ

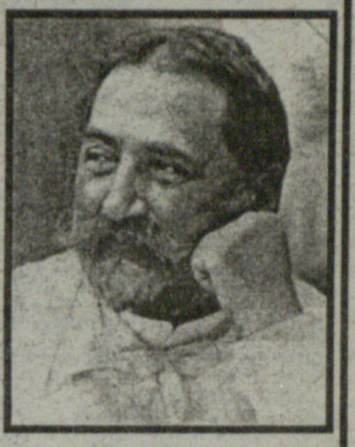
შხამ-ქიმიკატების სიძვირის გამო გლეხებს მისი შექმნა უჭირთ... ამასთან, სახელმწიფო სისტემაში აღარ არის ნორმატიული მთხვევები, კერძო მწარმოებლებს კი მოვიდა, აკრძოებენ, არასპეციალისტებს გამოეცათ, შედეგად — აღარ არის დაცული ჯიშობრივი სიწმინდე...

ასე რომ, წლებს დღემდე უპინდლობა და სეკცევა „ოქროს რთველსაც“ მოსტაცა ძველებური სიხამისე. მაგრამ, როგორც უხედავთ, ბაზრები უკვე საეკონომიკო იმდენი მოსავალი კი მოვიდა, რომ ადგილობრივი მომხმარებელი დაკმაყოფილდეს.

**ლია ჭილაძე.**

## ალიარება

კაცი როცა მარტო სხვის ხელს შეჰყურებს, — აცა, როდის რას მომანვდისო, როცა მარტო სხვის გულს შეჰკნავის, ღვთის გულიათვის მიშველე რამეო, იგი მთხოვრაა უქმი და არა მოქმედი და გამრჯელი. ამისთანა კაცმა დღეს რომ საქმე გაისწოროს, ხვალ ისევ იმავე დღეში ჩავარდება, რა დღეშიაც სამადლოდ გამოხსნამდე იყო, იმიტომ, რომ თვითონ უქმია და მოედანი ცხოვრებისა — კი იმისია, ვინც თვითონ მხნეობს და ირჯება თავის თავის საშველად.



### „ადამიანთა მიწის“ იბერიელი მესაიდუმლენი

ჩვენს ქვეყნის პრემიერის ბრძანებულებით საქართველოს მეცნიერებისა და ტექნიკის დარგში 2002 წლის სახელმწიფო პრემიები და სახელმწიფო პრემიის ლაურეატის წოდება მიენიჭათ სხვადასხვა დარგის მეცნიერებს. მათ შორის არიან აგრარიკოსი მეცნიერები: მინაშვილ პრუშაძე — ბიოლოგიის მეცნიერებათა დოქტორი, პროფესორი, საქართველოს მეცნიერებათა აკადემიის წევრ-კორესპონდენტი, საქართველოს აგრარული უნივერსიტეტის პროფესორი; ნიქოლოზ მამუკაძე — სოფლის მეურნეობის მეცნიერებათა დოქტორი, ეკოლოგიური მეცნიერებათა აკადემიის აკადემიკოსი, საქართველოს პარლამენტის აგრარულ საკითხთა კომიტეტის უფროსი სპეციალისტი; პლატონოვი (პლატონოვი) ლეონიდა — სოფლის მეურნეობის მეცნიერებათა დოქტორი, პროფესორი, ივანე ჯავახიშვილის სახელობის თბილისის სახელმწიფო უნივერსიტეტის გეოგრაფია-გეოლოგიის ფაკულტეტის ნიადაგმცოდნეობისა და ჰიდროლოგიის კათედრის პროფესორი, ეკოლოგიური მეცნიერებათა აკადემიის აკადემიკოსი; რამაზ მარტოშვილი — გეოგრაფიის მეცნიერებათა კანდიდატი, საქართველოს მეცნიერებათა აკადემიის წევრ-კორესპონდენტი, აგრარული უნივერსიტეტის პროფესორი, ბათუმის შოთა რუსთაველის სახელობის უნივერსიტეტის გეოგრაფიის კათედრის გამგე; ანდრეი ჩარაშვილი — ეკონომიკის მეცნიერებათა კანდიდატი, პროფესორი, საქართველოს აგრარული უნივერსიტეტის სახელმწიფო საპროექტო და სამეცნიერო-კვლევითი ინსტიტუტის დირექტორი.



ოტარ ნათიშვილი.

ბუნებრივად, ციკლის აგორებმა ამისთვის საკმაოდ დიდი შრომა გასწავს და აგრარული მეცნიერების ისტორიაში მეტად მნიშვნელოვანი ფურცელი ჩაწერეს. მათი წყალობით სრულიად ახლებურადაა გაგებული სოფლის მეურნეობის მეცნიერების მთელი რიგი საკითხები. ამასთან, ნათელი მოპოვინეს გააღებულ პრობლემებს...

2002 წლის საქართველოს სახელმწიფო პრემიების მოსალოდნელად წარმოდგენილი შრომების ციკლისა და კონკურსის შედეგების თაობაზე ინტერვიუ ვთხოვე საქართველოს მეცნიერებათა აკადემიის აკადემიკოს-მდივანს, სოფლის მეურნეობის მეცნიერების პრობლემათა განყოფილების აკადემიკოს-მდივანს, გენერალ მეცნიერებათა დოქტორს, პროფესორს, არგორიკ უკვე შეიცვალა, ჩვენი სასაქონლო ლაურეატების მეცნიერული შრომები ერთმეორისგან განსხვავდება, მაგრამ მათ აერთიანებს „ადამიანთა მიწის“ და პროფესიონალი სიყვარული.

დემიკოსი; რამაზ მარტოშვილი — გეოგრაფიის მეცნიერებათა კანდიდატი, საქართველოს სოფლის მეურნეობის მეცნიერებათა აკადემიის ნიადაგმცოდნეობის, აგრარული უნივერსიტეტის ინსტიტუტის ნიადაგმცოდნეობის განყოფილების გამგე; მამარ შალაშვილი — გეოგრაფიის მეცნიერებათა დოქტორი, პროფესორი, ბათუმის შოთა რუსთაველის სახელობის უნივერსიტეტის გეოგრაფიის კათედრის გამგე; ანდრეი ჩარაშვილი — ეკონომიკის მეცნიერებათა კანდიდატი, პროფესორი, საქართველოს აგრარული უნივერსიტეტის სახელმწიფო საპროექტო და სამეცნიერო-კვლევითი ინსტიტუტის დირექტორი.

რთველის მიწის მართვის სახელმწიფო საპროექტო და სამეცნიერო-კვლევითი ინსტიტუტის დირექტორი.

ეს დიდი შრომა და საერთაშორისო აღიარება მათ ვალდებულად 1970-1999 წლებში შესრულებულ შრომათა ციკლისათვის — „საქართველოს ნიადაგების კვლევა“ — ხელმძღვანელი მინაშვილ პრუშაძე.

პოვებულია ჯერ კიდევ საბჭოთა პერიოდში. იგი განსაკუთრებულ მნიშვნელობას იძენდა იმ თვალსაზრისით, რომ საკმაოდ განსხვავდებულა და ახლებურ, თანამედროვე კლერალობას აძლევდა მიღებულ შედეგებს.

უნდა ითქვას, რომ მოპოვებული კვლევების შედეგები, მათი ინტერპრეტაცია, მთელ რიგ საკითხებში არ ეთანხმებოდა იმ პერიოდის აღიარებულ პირობებსა და პოსტულატებს.

შრომათა ნაწილი, სადაც მიღებული კვლევითი შედეგებისათვის გამოყენებულია არაბიოლოგიური მეთოდები, იმ პერიოდში შეუძლებელია, რომელიც შეიძლება დაიყოს რამდენიმე პრობლემად. პირველი პრობლემა — ნიადაგის კვლევა.

**ი. მ. გ. გ.**

## გვაკითხვიან ვის ეკუთვნის მიწის გადასახადი?

კითხვა: ვარ აფხაზეთის ომის მონაწილე. სოფლად მშობლების გარდაცვალების შემდეგ (1997 წელს) ბინა და მასთან არსებული მიწის ნაკვეთი, როგორც ერთადერთი მემკვიდრე, ჩემთვის ეკონადა. მეცნიერებაში გადმოვეცა. მეკუთვნის თუ არა მიწის გადასახადის გადახდა? პასუხი: თუ თქვენ არა ხართ ომის ინვალიდი ან მათთან გათანაბრებული პირი, მიწის გადასახადი უნდა გადაიხადოთ მოქმედი წესის შესაბამისად.

კითხვა: 49-წლიანი იჯარით აღებული მაქვს ხეხილის ბაღით დაკა-

ვებული მიწის ფართობი. მიწის გადასახადს მახდებინებდნენ, როგორც სახნავი მიწის ფართობიდან. რამდენად კანონიერია ასეთი ქმედება? პასუხი: საქართველოს გადასახადის კოდექსის მეშვეობით, სახნავი მიწისა და მრეწველობის ნაწილებით დაკავებულ ფართობებზე მიწის გადასახადი ერთი და იგივეა.

**ანზორ მისიშვილი,**  
საქართველოს მიწის მართვის სახელმწიფო დეპარტამენტის მიწის რეფორმებისა და სააგროეკონომიკის ურთიერთობის სამმართველოს უფროსი.

### (მხსენი გავრდილან)

ბელმა ეხება საქართველოს გენიალური სუბკრიპტივიზაციის ნიღაბად საფარს, რაც განპირობებულია არა მარტო აქ გავრცელებული ძალზე ორიგინალური ნიღაბებით, არამედ სასოფლო-სამეურნეო და სხვა კულტურათა ინტენსიური სუბკრიპტივიზაციის მიწათმოქმედებით. ეს რვეონი გამოირჩევა ძლიერი ანთროპოგენური და გენერაციული აგროგენურ ლანდშაფტებზე, მათ მიმდებარე გენეტიკურ რეგიონებში, რომლებიც ძირითადად საკურორტო-რეკრაციულ მონასწარმადგენენ.

პირველად საქართველოს პირობებში შესწავლილია ვულკანიზმის (ვულკანური ფერფლის) მონაწილეობა ნიღაბწარმოქმნელ მასალაში, მისი მასშტაბები შედარებით აკუმულირებული მასალის ჩამოყალიბებაში, შემდგომში მძლავრი ეგზოგენური პროცესებით ვულკანოპლასტური მასალის ტრანსპორტირებით მენეჯერულ-მეურნეო-პეიზაჟური მასალათან ერთად.

პირველად მოხდა, აგრეთვე, მთიანი ნიღაბების ნიღაბწარმოქმნელი ენერგეტიკული პოტენციალის შესწავლა და ცალკეულ ნიღაბურ პროფილებში მათი მრავალფეროვნების გამოვლენა, რაც გეომორფოლოგიური პროცესებით უკავშირდება ნიღაბური პროფილების პეგნოგენეზისას ორგანული ნივთიერებისა და მინერალური მასის პეგნოგენეზის სპეციფიკურობის ფონზე.

### ნაშრომის ციკლში წარმოდგენილ კვლევებს შედეგებს თუ პეიზაჟი საერთაშორისო აღიარება და გამოხმაურება?

— რა თქმა უნდა, ეს განსაკუთრებით გამოიყვანა საქართველოში ჩატარებულ საერთაშორისო კონფერენციებზე, რომლებიც FAO-ს, UNESCO-ს და ISSS-ის სახელით გაიმართა.

ამ ფორუმების შემდეგობით უცხოელი კოლეგები ადგილზე გაეცნენ ცალკეულ მონობებში წარმოდგენილ მასალას. ამასთან, კონფერენციებმა აგროგენეზის საშუალებები მისცათ მივლით სათანადო მხარდაჭერა შემდგომი მეცნიერული და პრაქტიკული საქმიანობისათვის და მომომზადებული მეცნიერული პრობლემების ჩართვისათვის ნიღაბების მსოფლიო მონაცემთა ბანკში...

— ბატონო ითარ, „საქართველოს ნიღაბების კვლევის აღნიშნული შრომათა ციკლში“ მანერო მელია საკითხია ძირითადი და მნიშვნელოვანი, თქვენ რომელს გამოყოფდით?

— საქართველოს ახალი ნიღაბური რუკა, რომელი შეიძლება ითქვას, საერთაშორისო დონეზე შესრულებული, მისი წაკითხვა-გამოყენება შეუძლია ყველას, ვინც უფლებს ნიღაბ-გამომდებელი საერთაშორისო გეოგრაფიკის.

იგი შეიძლება ჩაითვალოს ევროპა-ბუტის მიერ შექმნილი ევროპის ნიღაბების ბიუროს მონაცემთა გეოგრაფიკულ ბანკში.

## „ადამიანთა მიწის“ იბერიელი მესაიდუმლენი

ფორმაციულ ბანკში, რათა შემდგომში გამოიყენებოდა ევროპის ნიღაბური რუკის საზღვრებში საქართველოს ჩართვისთვის და ევროპული აგროგენოლოგიური ეკვივალენტების შემუშავებისათვის.

საქართველოს პირობებში ამ მასშტაბის ნიღაბების ინტენსივობა საფუძვლად დაედება გაუდამბოხებელი ინიციაციის რუკას, ნიღაბების დეგრადაციის გამოვლენა-შეფასების მეტოლოგიის, მიწის პოტენციური უნარის შეფასებას, აგროგენოლოგიური მონაცემების გამოყოფას, ამასთან, ახალი ნიღაბური რუკა განაპირობებს საერთაშორისო კონტაქტების ინტენსივობას, სხვადასხვა ქვეყნების ეროვნული კლასიფიკაციების სპეციფიკური მიმართულებების პოზიციების დაახლოვებას. მისი გამოყენება შეიძლება ევროკავშირის ევროპის ნიღაბური ბიუროს მიერ 1998 წელს გამოქვეყნებულ ევროპის ნიღაბური რუკაში თითქმის დაქვის (საქართველო) შესატყობად.

— ამ ახალი რუკის შედეგით, გარდა იმისა, რომ შეიქმნა თეთრი ლაქა და საერთაშორისო აღიარება მოიპოვა, კიდევ სხვა კონკრეტულ ფაქტებსაც თუ დავახსნებთ?

### აღიარება

— რა თქმა უნდა, მაგრამ ჯერ იმას ვიგეყვი, რომ რუკის მეშვეობით საქართველოს პირობებისათვის პირველად მოხდა ცალკეული რეგიონალური სააგროგენოლოგიის საფუძვლებზე ნაციონალური ნიღაბური კონცეპტუალური კლასიფიკაციის შემუშავება. რუკის ნიღაბების კლასიფიკაცია დაზღვეულია ამავე სახის რუკებისათვის დამახასიათებელი არქაეოლოგიისა და ეკლექტურობისაგან. რუკის დიზაინა ნიღაბების კლასიფიკაციის საქმეში მაღალი და საშუალო გოქსონობური დონეების დიფერენცირების რაოდენობრივი და არახარისხობრივი

ჩვენს ხელთ არის ნიღაბმცოდნეო საერთაშორისო კავშირის გენერალური მდიანის პროფესორ ვ. ბლუმის, პოლონეთის მეცნიერებათა აკადემიის გეოგრაფიის ინსტიტუტის დირექტორის პროფესორ ი. გლისის, მარბურგის ფილოსოფიის უნივერსიტეტის (გერმანია) ბიოლოგიის ფაკულტეტის ბუნების დაიცვის კათედრის პროფესორის პ. პლახტერის, მაგრების (ხორვატია) უნივერსიტეტის სასოფლო-სამეურნეო და ბოგადი აგრონომიის ფაკულტეტის დოქტორის ი. კისის წერილებში... რუკის საერთაშორისო აღიარებას აღასტურებენ, აგრეთვე, წე-

მარტო საქართველოში, არამედ მის ფარგლებს გარეთაც. მათ შორის გერმანიაში. კვლევებში აღსანიშნავია საქართველოს ნიღაბების რუკა (მასშტაბი 1:500 000) მსგავსი რუკა არ გამოცემულა უკანასკნელი 50 წლის მანძილზე. იგი დაბეჭდილია ქართულ და ინგლისურ ენებზე. განსაკუთრებით მნიშვნელოვანია, რომ მასში მოცემულია საქართველოს ნიღაბების კლასიფიკაცია ახალ საერთაშორისო კლასიფიკაციასთან (WRB) კორელაციით, ეს ხდის ამ რუკას გასაგებს არა მარტო საქართველოსთვის, არამედ, აგრეთვე, შესაბამისად სხვა ნიღაბური რუკებთან მთელ მსოფლიოში.

მასზე ნახევრებია საქართველოში გამოყოფილი ნიღაბების ახალი გომები (ყვითელი-ყოვითი, მდელი-ყვითელი-ყვითი, ყოვითი-მწივი და სხვა). რუკა წარმოდგენს არსებით და მნიშვნელოვან წვლილს ნიღაბების დოკუმენტაციისათვის და საერთო არა მარტო ნიღაბმცოდნეების, არამედ სოფლისა და საგეო დარგის მეცნიერებისა და პრაქტიკოსებისათვის, ასევე, ბოგანიკოსების, ეკოლოგებისა და ბუნების დამცველებისათვის.

საქართველოს ახალი ნიღაბური რუკა საქართველოს ნიღაბმცოდნეო კვლევების სხვა შედეგებთან ერთად იმსახურებს უმაღლეს სამეცნიერო და საერთო შეფასებას...

— გმადლობთ ინტერვიუსათვის, ბატონო ითარ, უდავოდ საინტერესო და საინფორმაციო მუშაობების მსოფლიო აღიარება. ბუნებრივია, თქვენ უფრო პროფესიულად შეფასებთ მათ ღვაწლს, რომელიც ჩვენი ქვეყნის კულტურის მშენებელი...

— ჰემარიგად...  
ესაუბრა როსტომ ბასილაშვილი.



თენებო ტუცავა.



ნიგოლაშვილი.



ვახტანგ ლაშავა.



რეშიშვილი მარტალიშვილი.



შამორაშვილი.



ანშვილი ჩარქიაშვილი.

## „ზოგჯერ თქმითაც დამავდების“, ანუ კანონის „შინჯორი-პროექტი“ საქცილისტატით უნდა განხილულიყო

საქართველოს პარლამენტმა 1998 წელს მიიღო „გამისა და ღვინის კანონი“, ხოლო 2002 წელს ამ კანონის შესწორება. სწორედ ამის თაობაზე შეგებულა თქვენს ყურადღებას „შესწორების“ ნათქვამია, რომ თავი II-ის „გ“ ქვეპუნქტის ჩამონათვალის ბოლოში დაემატოს სიტყვები „მალბუკი“, „მერლო“. ე. ი. სგანდარგულ სორგამენტის ემატება ვამის ორი ფრანგული ჯიმი: მალბუკი და მერლო.

საქმე იმისა, რომ მე-19 საუკუნის შუაწლებში საქართველოში თითქმის ყველა ცნობილი ფრანგული ვამის ჯიმი შემოიღანეს და გამოცადეს. ამის ერთ-ერთი ინიციატორი იყო დაინაშენი სიძე აშელ მიურატი, ხოლო ცოტა მოგვიანებით კი — ვლადიმერ სგაროსელსკი. მოგვიანობა ფრანგულმა ჯიმი ადგილი დაიკავა სამრეწველო სორგამენტში (ალბოგო, პინო, კაბერნე), ხოლო მალბუკი მთელი რიგი ნაკლოვანებების გამო (ყვავილთცივანა, არარეგულარული მოსავლიანობა და სხვ) ვერ გავრცელდა.

როგორც წესი, სგანდარგული სორგამენტის სრულყოფის, მასში ახალი ჯიმიების შეგების საფუძველია სამეცნიერო დაწესებულებების რეკომენდაციები და საქართველოს აკადემიის დისკუსიები. ასეთი დისკუსია კი მალბუკზე არ არსებობს. ეგეობა „შესწორების“ აგროგენეზი ანგარიში გაუწიეს იმ ფაქტს, რომ მოგვიანებით ურმერის თვითნებურად შემოატყვეს უცხოეთიდან ვამის ჯიმი, რითაც გვერდს უდის კანონის მოთხოვნებს. იმ ჯიმიების გაშენება კომერციული მიზნებისათვის, რომელიც კანონში შეგანილი არ არის, წარმოადგენს კანონ-

ის დარღვევას და ასეთ დამრღვევთა წახალისება არამართებულია! რაც შეეხება მეორე ჯიმი, მერლოს, ისიც კარგა ხანია გამოცდილია საქართველოში და მხოლოდ რაჭა-ლეჩხუმის რაიონებში გავრცელდა, ორბელიანი ოჯახის სახელწოდებით, მუგენტუ სპეციალისტებმა კარგად იციან, რომ ორბელიანი ოჯახში არის ფრანგული ჯიმი მერლო, ამიტომ კანონში მისი ორჯერ ჩაწერა გაუმართლებელია.

გვინდა კანონის ახალ შემსწორებლებს დავასწორო და წინასწარ განვაცხადოთ, რომ რაჭა-ლეჩხუმის რეგიონში ფართოდ გავრცელებული ვამის ჯიმი „წულუკის თეთრ“ იგალიური წარმოშობისაა და მას იგალიელები „ალბი ლიო პგინის“ ეძახიან, ამიტომ მისი მეორედ ჩაწერა კანონში საჭირო არ არის, რათა მკითხველს ისეთი შთაბეჭდილება

არ შეექმნას, თითქოს საქართველოს სგანდარგული სორგამენტი უცხოური ჯიმიებისაგან შედგება. ვიგეყვი, რომ კანონში შეგანილი 35 საღვინე ჯიმიდან მხოლოდ ექვსია უცხოური წარმოშობის, დანარჩენი კი ქართულია.

ჩვენი აზრით, კანონში წარმოებების რეკომენდებული ვამის ჯიმიების ჩამთვლა არც არის საჭირო, რადგან ახალ-ახალი მეცნიერული მონაცემებით ისინი შეიძლება ყოველწლიურად დაზღვევდეს, ხოლო ყოველწლიურად კანონში ცვლილებების შეგანა კი ძნელად განსახორციელებელია. უპირობესი იქნებოდა, ჯიმიების ჩამონათვალში კანონმდებელთა აქტებით რეგულირდებოდას, რომელსაც სოფლის მეურნეობისა და სურსათის სამინისტრო განხორციელებს დადავნილი წესით.

„შესწორების“ აგროგენეზი და, შესაბამისად, პარლამენტის „გამისა და

ღვინის კანონის“ მე-8 მუხლს ამაგებენ მე-9 პუნქტს: „ნამყენი ნერვის წარმოების უფლება ენიჭება მხოლოდ იმ მეწარმეს, რომელსაც აქვს: ა) საკუთარი საძირეთა და სანამყენეთა სადღვეები ან ასეთი სადღვეების მფლობელი მეწარმისაგან გაღაცემული სამყენი მასალა“;

ე. ი. სამყენი მასალა ნერვის მწარმოებელმა ან თვითონ უნდა აწარმოოს, ან შეიძინოს. თუ ორივე შემთხვევა დასაშვებია, რა აზრი აქვს მის კანონში შეგანას?

კარგი იქნებოდა, რომ „გამისა და ღვინის კანონის“ „შესწორება-პროექტი“ განხილულიყო სპეციალისტებთან ერთად. ჩვენი დრმა რწმენით, ასეთ გაუგებრობებს და შეცდომებს თავად ავიცილებდით, ანუ... „მოგჯერ თქმითაც დამავდების“.

**ვამა გომცირიძე,**  
მებაღეობის, მევენახეობისა და მეღვინეობის სამეცნიერო-კვლევითი ინსტიტუტის ვამის სულებეცია-ჯიმიმცოდნეობის წამყვანი მეცნიერ-მუშაკი.

## გამოიხვართ, იყილთ, იპითხეთ გაგებით, საქართველოს რესპუბლიკა!



დარბი

საქართველოში მეთევზეობის დარგის განვითარება...

მინისტროს მიერ. მისი მუხარონე კი გახდა პრივილეგი...

არსებული სამი საოკეანო გრაფიკულიდან, რომლებიც...

აღრე შავ ზღვაში 120 ათას ტონაში ორი ათას ტონაზე...

1995 წლის 18 თებერვლის №659 დადგენილებით...

რეზონის დაწყების წინ

მეგია, თავისთავად ჩნდება კითხვა, რატომ?

ჩვენს საეკონომიკურ სექტორში ძირითადად შემოტანილი...

ფოტოში, ანაკლიაში და სუფსაში ათ-თხუთმეტო...

კეების მრეწველობის დეპარტამენტი „საქივში“...

ამ დადგენილების გამო დღეს მეთევზეობის მხოლოდ...

ორი ძირის ხელში რომ ბავშვი გაიჭყლიტა, ცნობილი...

ახლახან შევიშვეთ პროექტი, რომელსაც განსახილველად...

დიდი სურვილი გვაქვს „ევრო-ფიშის“ წვერი გავხადო...

მეტივეზობის დარგისთვის პრიორიტეტის მინიჭებით...

ლელა მანავლიძე

მხარეა

პასის მონღოლთა და პატიოსნობა წარმატების გარანტიაა

მედიის პრეზიდენტმა ვლადიმერ ვარდნიკამ ქართულ ბიზნესზე...

რძის ნაწარმი რომ ერთნაირად აუცილებელია...

დღეს ერთ-ერთი საწარმოვე, შპს „ამირანზე“ და მის...

გალაველით ორსართულიანი საბავშვო საწარმოს...

მესამედ - მხარეებისათვის წარმოების დამზადება...

მართალია, ცარიელი ხელით მცირე წარმოებასაც...

მართალია ბრძანებით, გამოცდილება თანდათან...

მართალია, ცარიელი ხელით მცირე წარმოებასაც...

მართალია, ცარიელი ხელით მცირე წარმოებასაც...

რომ ცხოვრებამ ბევრი რამ მასწავლა. ჩვენ ყველას...

თავდაპირველად მუშაობა რძის ფხნილით გვიწევდა...

რძის შემადგენლობის როგორ ამოწმებთ და რა...

იქიდან პროდუქტები, მართალია, ვეგანური...

მართალია, ცარიელი ხელით მცირე წარმოებასაც...

რძის ურეველი ახალგაზრდებს, რომლებიც ცხოვრების...

მართალია, ცარიელი ხელით მცირე წარმოებასაც...

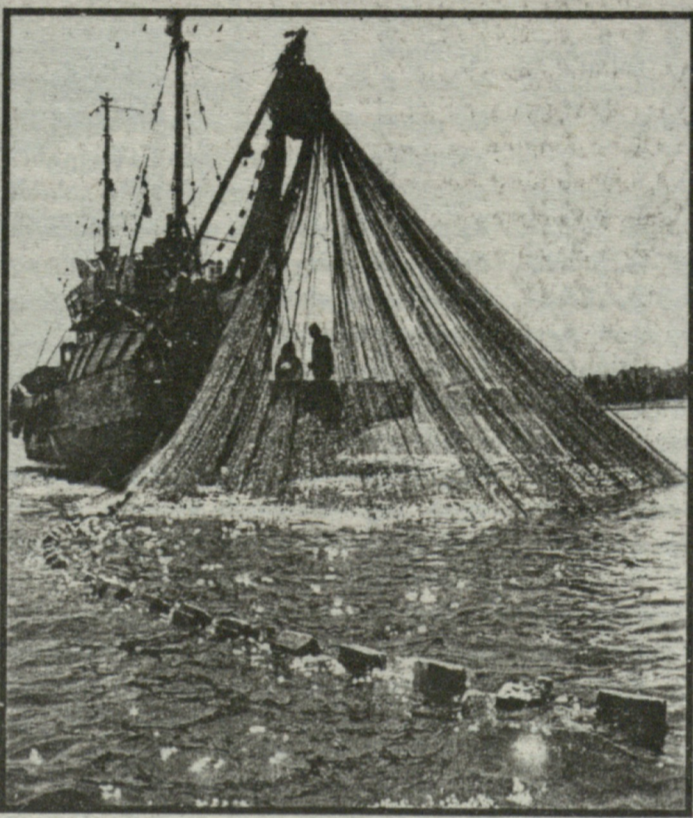
მართალია, ცარიელი ხელით მცირე წარმოებასაც...

მართალია, ცარიელი ხელით მცირე წარმოებასაც...

მართალია, ცარიელი ხელით მცირე წარმოებასაც...

მართალია, ცარიელი ხელით მცირე წარმოებასაც...

მეთევზეობა შვიდი ძირის ხელში



ჩვენი მოსახლეობა, ძირითადად, ამერიკიდან...

სირსეილია, დამოუკიდებელ ქვეყანაში...

ეკუთნით. ისინი სემონზე მხოლოდ ორი ათასი ტონა...

ამ თანამდებობაზე ვმუშაობ და ამ მცირე პერიოდში...

კრასნოდარის სამხარეო მეთევზეობის კომიტეტი...

ყოველ წელს ვგაზიანთ წერილებს თავდაცვის...

უფლებები

ზუსტად ერთი წელიწადი შესრულდა, რაც საქართველოს ანტიმონოპოლიური სამსახურის უფროსად არმაზ თავაძე მუშაობს.

საკმაოდ საპასუხისმგებლო და ძნელია, გარდამავალი პერიოდის სინდრომების წინაშე მდგარი ქვეყნის პრობლემები ბევრს არაკანონიერი საქმიანობისაკენ და იოლი გამომწვევებისკენ უბიძგებს.

სამსახურის თბილისის ბიურომ წელს, 30 ოქტომბრიდან, არასერთიფიცირებული უაღკოპოლო სასმელების არსებობასთან დაკავშირებით სავაჭრო ქსელისა და კაფერესტორების შემოწმება დაიწყო.



არმაზ თავაძე

კვებზე წონა საერთოდ არ არის მითითებული. შესწავლილი პროდუქცია მიკრობიოლოგიური თვალსაზრისით ნორმის ფარგლებშია.

მაღლე გაეცნობით ახალ მონოპოლისტებს

ცვის შესახებ კანონით გათვალისწინებული ინფორმაცია დაგანილი არ არის.

მათ შორის ჩველ ბავშვთა საკვები, წამლები, სხვადასხვა სახის გულისმკვრივი, მოკოლაბი...

შესწავლილი საწარმოებიდან მხოლოდ ერთმა - „ბ. გაბაგაძემ“ ვერ წარმოადგინა შესაბამისი სერტიფიკატი მოქმედი ვადით.

ზერ კიდევ ივლისიდან დაიწყო ბაზრების კვლევა. მოიწამლებოდა ვინმე? - მეწარმეს დააჯარიმებდნენ და ამით თავდებოდა საქმე.

ბევრს არ სურს ამისი გაკეთება... ნახევარი წელიწადი დაეკვირდა იმისათვის, რომ საქართველოს პარლამენტიმ გაგვიგანა ეს საკითხი.

ამასთან, უფრო აქტიურად ვერთვებით მსოფლიოს ქვეყნების შესაბამის სამსახურებთან ურთიერთობაში.

მომხმარებელს კი ვურჩევთ, ნუ შეიძინენ ისეთ უაღკოპოლო სასმელს, სადაც გვიკვებო ალბინური არ იქნება შესაბამისი წარწერა.

საქართველოს პრეზიდენტის წლევეანდელი 21 ივნისის ბრძანებულებით ჩვენი სამსახურის რეგიონალური სამმართველოების ბაზაზე შეიქმნა სახელმწიფო ანტიმონოპოლიური სამსახურის რეგიონალური ბიუროები.

თბილისის ბიურომ ფიზიკო-ქიმიური და მიკრობიოლოგიური მარცხვლების კვლევის მიზნით შეამოწმა შპს „სამგორი-94“.

სწორად ბრძანდებით. ეს ჩვენი მოსახლეობის ერთ-ერთი მკვივენი პრობლემაა. რადგან ქვეყანაში ჯერჯერობით არ იწარმოება აუცილებელი, ყოველდღიური მითონის საკვების პროდუქტები.

ლაბორატორიული კვლევის შედეგად დადგინდა, რომ „აისის“ (ქ. გურჯაანი) წარმოებული მარწყვის ნაყინის ეტიკეტზე მითითებული წონა რეალურს არ შეესაბამება.

საარსებო კოლეგია: როლანდ ბასილაშვილი (რედაქტორი), ნაზი იმანიშვილი, გივი ვილიძე (ტექნიკური რედაქტორი), სპარტაკ ძოგუღია, ლია ჭილვაძე.

ჩრდილი მზაზე

„წამოდექით, ქალბატონო, თორემ გაცვივდებით და ავად გახდებით“

ანუ ფიქრები მიწიერ მიუფიქრებზე

მღბა ნოემბრის მზანი, თბილი მუკადე. თბილისის პირველი კლასიკური გიმნაზიის ეზოში, იქ, სადაც დიდი ილის და აკაკის უკვდავი ძეგლებია...

იყენა მან ქვეყანა „სამიწიერად“ და რაგომ შექმნა შმიერთა, უპოვართა და დამცირებულთა ჯოჯოხეთი?

ბავშვები სწორედ მოხუც ესროდნენ აგურის პაგარა ნახსენებებს... ქვაზე მოლიარე ქალს მივუახლოვდი და რამდენჯერმე ჩაუბახე:

მაშ, რით შეიძლება გამართლდეს - შენი დაუოკებელი სისხარბე?

მათ აგურის პაგარა ნახტების სროლით, თურმე, ქალის წამოყენება უნდოდათ, რომ გაცვივდით საგანგაძირი...

მაშ, რით შეიძლება გამართლდეს - შენი დაუოკებელი სისხარბე?

მოსუცმა როდის, როდის ამოღერდა: - დივიცა, ქალო, რას შეგნაწუხებ, ცოგა უნდა გავთბე...

შენ კი, ქართველო, ეგრეთ წოდებულსა, ახალ ცხოვრების მოწყობის საბაბით - ძარცვე და ძარცვე შენი ქვეყანა და შენი პატიოსანი მშა. მათი - შენისთანა კაცს ასე ეგყოლა:

მსგავსი სურათები ახლა მრავლდება ქვეყანაში - სოფლად და ქალაქადაც!

მსგავსი სურათები ახლა მრავლდება ქვეყანაში - სოფლად და ქალაქადაც!

ლივილი როცა სოფელს გაზეთი ენატრება!



ბიჭომ, რა მოგვიგანო, ბიჭოვ, რა გაგვხარო...

სარედაქციო კოლეგია: როლანდ ბასილაშვილი (რედაქტორი), ნაზი იმანიშვილი, გივი ვილიძე (ტექნიკური რედაქტორი), სპარტაკ ძოგუღია, ლია ჭილვაძე.





№ 284, პარასკევი, 22 ნოემბერი, 2002 წელი.

განცხადება

განცხადება... გაიშროს განვითარების პროგრამა აცხადებს...

ღაწა შინაარსის პროექტის განხორციელების გამოცდილება... უმჯობესი განვითარების კონცეფციის...

ოზიციალური ინფორმაცია

რომან რურუას დაბადების 60 წლისთავის იუბილეს აღსანიშნავად... 1968 წელს მუხრანის XVII ოლქში...

იხილი

სტრატეგია ქალაქ ბუღეში 35-ე მსოფლიო საჭადრაკო ოლიმპიადაზე საქართველოს ვაჟთა ნაკრები...



ნიჭიერი და შრომისმოყვარე

სადარბაზო ბარათი... დაიბადა 1985 წლის 3 იანვარს, ჰარაგის თბილისში...



გაწირეს!

პალატი 2002 ადამიანის სიყვარულის ხელყოფა, მოგესვენებთ, დიდი ცოდვია, მაგრამ...

განცხადება

ს.ს. „ბაგრატიონი-1882“-ის აქციონერთა რეგისტრაციის საერთო კრების მოწვევის შესახებ...

განცხადება

აქციონერ 96,8 პროცენტის მფლობელი კომპანიის სხვაობის გადაწყვეტილების აღმასრულებელი...

საქართველოს თავდაცვის სამინისტროს განცხადება

თბილისში, სახელმწიფო შესყიდვების განხორციელების წესის შესახებ... 26-ე მუხლის, ვაჭყენების ერთ პირობა...

სახელმწიფო ქონების მართვის სამინისტრო აცხადებს

1. კომერციულ კონკურსს საქართველოს თავდაცვის სამინისტროს ბალანსზე რიცხვის... 2. აუქციონის 50 პროცენტის ფასდაკლებით...

სადარბაზო ბარათი

დაიბადა 1985 წლის 3 იანვარს, ჰარაგის თბილისში... 1994 წელს თბილისის პირველი საჯარო სკოლაში...

სახელმწიფო ქონების მართვის ტერიტორიული ორგანოები აცხადებენ

1. სენაკის სამმართველო აგარებს კონკურსს... 2. სენაკის სამმართველო აგარებს აუქციონის 50 პროცენტის ფასდაკლებით...

ციხისალი ახვანი

„დიდ განდევლს“ ეძებენ... ასე უწოდებენ ჰარაგის ქალაქში...

ფეხბურთი

ბოლო აკორდი... 20 ნოემბერს დაიწყო საქართველოს სანაკრებო კაპიტანობის უკანასკნელი თარიღი...

სახელმწიფო ქონების მართვის თბილისის საამარტოვლო აცხადებს კომერციულ მონაპურსს

1. თბილისის საამარტოვლო აცხადებს კონკურსს... 2. თბილისის საამარტოვლო აცხადებს აუქციონის 50 პროცენტის ფასდაკლებით...

ციხისალი ახვანი

„დიდ განდევლს“ ეძებენ... ასე უწოდებენ ჰარაგის ქალაქში...

მხრიდან

პროგრამა და მასში მონაწილეობის სანაკრებო კაპიტანობის უკანასკნელი თარიღი...

