



ქ. გორის სერგი მაკალათიას სახელობის
ისტორიულ-ეთნოგრაფიული მუზეუმი

სერგო ნადიმაშვილი



ქ. ჯანია
მუიისი

ქართლის
არქეოლოგიური
ქებლები



სერგო ნადიმეშვილი
(1917-2009)



ქალაქ გორის მუნიციპალიტეტის მერიის
სერგი მაკალათიას სახელობის
ისტორიულ-ეთნოგრაფიული მუზეუმი

სერგო ნადიმაშვილი

**ქართლის
არქეოლოგიური
ქეგლები**

თბილისი
2016

წიგნი წარმოადგენს ცნობილი ქართველი არქეოლოგის და სამუზეუმო მოღვაწის, სერგო ნადიმაშვილის მიერ 1938–43 წლებში ქართლის ტერიტორიაზე ჩატარებულ საველე არქეოლოგიურ ძიებათა შედეგების ამსახველ, აქამდე გამოუქვეყნებელი მოხსენებების კრებულს. წიგნში დასახელებული არქეოლოგიური ძეგლების ერთი ნაწილი დღემდე შეუსწავლელია და, ამდენად, ამ მასალების გაცნობა უდავოდ საინტერესო იქნება შესაბამისი დარგის მკვლევარებისთვის.

რედაქტორი **თინათინ სოსანიძე**

წიგნი გამოსაცემად მოამზადა **სოლომონ ნადიმაშვილმა**

ინგლისურენოვანი რეზიუმე – **ილია ნადიმაშვილი**

წინა ყდაზე: ეგვიპტის უვანიას ფოტონამუშევარი – სერგო ნადიმაშვილი, 1936 წ.

უკანა ყდაზე: ბრინჯაოს ჭვირული ბაღთა სოფ. კიტრეულადან, ახ. წ. I-II სს. (გსიემ №3908).

ISBN 978-9941-0-9596-2

წინასიტყვაობის მაგიერ

ცნობილმა ქართველმა არქეოლოგმა და სამუზეუმო მოღვაწემ, სერგო ილიას ძე ნადიმაშვილმა (1917-2009) ჯერ კიდევ 1930–40-იან წლებში თითქმის მთლიანად შემოიარა შიდა ქართლის და მისი მიმდებარე რეგიონების ხეობები და სოფლები, აღნუსხა რა მეცნიერებისათვის მანამდე უცნობი მრავალი არქეოლოგიური და ხუროთმოძღვრული ძეგლი. თავისი დაუცხრომელი ძიების შედეგად მან სხვადასხვა მნიშვნელოვანი არქეოლოგიური, ისტორიული და ეთნოგრაფიული ექსონატებით გაამდიდრა: აკად. სიმონ ჯანაშიას სახელობის საქართველოს სახელმწიფო, გორის ისტორიულ-ეთნოგრაფიული, ცხინვალის მხარეთმცოდნეობის მუზეუმების ფონდები.

არქეოლოგიაში სერგო ნადიმაშვილის მოღვაწეობის დაწყება უკავშირდება ქართული მეცნიერების პატრიარქის, აკადემიკოს ივანე ჯავახიშვილის სახელს, რომელმაც 18 წლის ახალგაზრდას 1935 წელს დაავალა ქართლის ტერიტორიაზე ხუროთმოძღვრულ და არქეოლოგიურ ძეგლთა მოძიება და გამოვლენა. შემდგომ, 1936 წელს, აკად. ივ. ჯავახიშვილის და ლევან (ლენკო) მუსხელიშვილის რეკომენდაციით, ს. ნადიმაშვილმა მონაწილეობა მიიღო თრიალეთის არქეოლოგიური ექსპედიციის მუშაობაში, რომელსაც ხელმძღვანელობდა აკად. ბორის კუფტინი. ამ დროიდან ს. ნადიმაშვილი აკად. ბ. კუფტინის თითქმის ყველა ექსპედიციის აქტიური მონაწილე იყო (1936-1952).

1938 წლიდან 1952 წლამდე ს. ნადიმაშვილი იყო საქართველოს არქიტექტურულ საქმეთა სამმართველოს კულტურის ძეგლთა დაცვის განყოფილების რწმუნებული გორის რაიონსა და ე. წ. „სამხრეთ ოსეთში“ (იმდროინდელი ადმინისტრაციული დაყოფით), პარალელურად, 1938 წლიდან მუშაობდა გორის მხარეთმცოდნეობის მუზეუმის (1943 წლიდან სახელმწიფო ისტორიულ-ეთნოგრაფიული მუზეუმი ქ. გორში) მეცნიერ თანამშრომლად (1952–2001 – დირექტორად). სერგო ნადიმაშვილის მიერ 1930–40-იან წლებში ჩატარებულ არქეოლოგიურ დაზვერვათა და ძეგლთა მოძიების საველე სამუშაოების

ერთი ნაწილის ამსახველია წინამდებარე კრებულში წარმოდგენილი კონკრეტული ხასიათის მოხსენებები, რომლებიც წლების მანძილზე გამოუქვეყნებელი იყო.

სერგო ნადიმაშვილი აქტიურად მუშაობდა არქეოლოგიური კვლევა-ძიების მეთოდის თეორიულ საკითხებზეც, რისი დასტურიცაა კრებულში მოცემული ნაშრომი – „რა არის ყორღანები და მათი შესწავლის მიზანი“. გარდა აღწერა-ფიქსაციისა, სერგო ნადიმაშვილი დიდ ყურადღებას აქცევდა მის მიერ გამოვლენილ არქეოლოგიურ ძეგლთა ტოპონიმიკასაც, რომელთა სახელწოდებები ხშირ შემთხვევაში ზუსტად შეესაბამება არქეოლოგიურ თუ ხუროთმოძღვრების ძეგლთა უწინდელ დანიშნულებას და მათ ისტორიასაც კი ეხმიანება. ამდენად, ნაშრომში ნახსენები ტოპონიმიკური მასალა ქართული ენათმეცნიერებისათვის საინტერესო იქნება.

კრებულში მოცემული მოხსენებები: „რა არის ყორღანები და მათი შესწავლის მიზანი“, „წალკაში აღმოჩენილი ყორღანები“, „ქართლში ახლა აღმოჩენილი ყორღანები“, <<ტყვიავის „ძველ მადლებს“ ყორღანები და მათი აღმოჩენის ისტორია>> სერგო ნადიმაშვილის მიერ წაკითხული იყო 1939 წელს, გორის პედაგოგიური ინსტიტუტის ისტორიის სამეცნიერო წრის სხდომაზე.

1930-40-იან წლებში სერგო ნადიმაშვილის სამეცნიერო მოღვაწეობას ასახავს აკადემიკოსების, ნიკოლოზ ბერძენიშვილის და ბორის კუფტინის დახასიათებები, რაც ასევე პირველად ქვეყნდება.

სერგო ნადიმაშვილის მიერ 1930–40-იან წლებში მიკვლეული არქეოლოგიური ძეგლების ერთი ნაწილი გამოქვეყნებული იქნა აკად. ბ. კუფტინის, პროფ. ს. მაკალათიას, პროფ. ო. ჯაფარიძის და სხვა მკვლევართა ნაშრომებში¹.

კრებულს თან დაჯურთეთ სერგო ნადიმაშვილის შესახებ არსებული ბიბლიოგრაფიის სია, შედგენილი მისი პირადი წიგნადი ფონდის და პერიოდიკის მიხედვით (ამდენად, იგი

¹ იხ. 1. ოთარ ჯაფარიძე – ქართველი ტომების ისტორიისათვის ლითონის წარმოების ადრეულ საფეხურზე. თბილისი, 1961 წ. 2. Р. М. Мунчаев – Древнейшая культура Северо-восточного Кавказа. М.И.А. N 100, Москва, 1961 г.

არასრულია). ასევე პირველად ქვეყნდება 1930–40-იანი წლების არქეოლოგიური ექსპედიციების მუშაობის ამსახველი ზოგიერთი ფოტო ს. ნადიმაშვილის პირადი ფოტოარქივიდან.

კრებულში – „ქართლის არქეოლოგიური ძეგლები“ – დასახელებული, სერგო ნადიმაშვილის მიერ 1930–40-იან წლებში შიდა ქართლის ტერიტორიაზე მიკვლეული არქეოლოგიური ძეგლების: უძველესი ნასოფლარ-ნამოსახლარების („განმსოლოებული გორების“), ყორღანების და სხვა სახის არტეფაქტების გარკვეული ნაწილი ჯერ კიდევ შეუსწავლელია და, ამდენად, ისინი უდავოდ საინტერესო მასალას წარმოადგენენ მომავალი არქეოლოგიური კვლევისათვის.

იმედს გამოვთქვამთ, რომ სერგო ნადიმაშვილის მიერ შიდა ქართლში აღმოჩენილი არქეოლოგიური ძეგლები ქართველი თუ უცხოელი მკვლევარების მიერ გამომზეურდება და უფრო მეტად წარმოჩინდება კავკასიის უძველესი მკვიდრი მოსახლე – „ქართველურ ტომთა“ მიერ შექმნილი თვითმყოფადი კულტურა.

სოლომონ ნადიმაშვილი



აკადემიკოსი
ნიკოლოზ შერმენიშვილი
/1895-1965/

დასასიათება

სერგო ილიას ძე ნადიმაშვილი იმ ენთუზიასტი არქეოლოგების რიცხვს ეკუთვნის, რომელნიც ხშირად სამეცნიერო დაწესებულებათა გარეშეც, საკუთარი თაოსნობითა და სახსრებითაც კი ნაყოფიერად მუშაობენ ჩვენ ქვეყანაში მრავლად მიმოფანტული, მიწისზედა თუ მიწისქვეშა ძეგლების მოგროვება-აღწერის, სამუზეუმო დაცვისა და შესწავლისათვის. 12 წელიწადზედ მეტია, რაც იგი ამგვარ მუშაობას ეწევა. 1935 წელს საქართველოს მხარეთმცოდნეობის საზოგადოებისა და ინსტიტუტის დავალებით ატარებდა ფეოდალური ხანის ძეგლთა ფიქსაცია-აღწერას პატარა და დიდი ლიახვის ხეობებში. 1936–1941 წწ. ასეთსავე მუშაობას ეწეოდა შიდა ქართლში, რუსთაველისა და მისი ეპოქის მუზეუმის დავალებით. 1936-სა და 1940 წლებში მონაწილეობდა საქართველოს კულტ. ძეგლთა დაცვის განყოფილების თრიალეთის არქეოლოგიურ ექსპედიციაში (პროფ. ბ. კუფტინის ხელმძღვანელობით), სადაც მან უთუოდ საფუძვლიანი

მომზადება მიიღო საველე მუშაობის მეთოდის მხრივ. 1938 წ. და 1940 წ. იგი მუშაობდა იმავე განყოფილებისა და გორის ისტორიულ-ეთნოგრაფიული მუზეუმის ტყვიავის არქეოლოგიურ ექსპედიციაში (დოც. ს. მაკალათიას ხელმძღვანელობით), რომელიც სთხრიდა მის მიერ მიგნებულ ყორღანებს. 1939 წელს კულტ. ძეგლთა დაცვის განყოფილების დავალებით დაზვერვითი თხრა ჩაატარა გორის ციხეზე და მიაკვლია იქ ანტიკური დროის ნაშთებს. 1938 წლიდან 1941 წლამდე მსახურობდა გორის ისტორიულ-ეთნოგრაფიულ მუზეუმში არქეოლოგიური განყოფილების უმცროსი მეცნიერ თანამშრომლის თანამდებობაზე, ხოლო 1941-1942 წწ. (წითელ არმიაში მობილიზაციამდე) – საქართველოს სახელმწიფო მუზეუმის ისტორიული არქეოლოგიის განყოფილების უმცრ. მეცნ. მუშაკად (კამერალურად ამუშავებდა თრიალეთის ექსპედიციის მასალებს პროფ. ბ. კუფტინის ხელმძღვანელობით). დემობილიზაციის შემდეგ, 1944-1945 წწ. კვლავ გორის მუზეუმში მუშაობდა, არქეოლოგიის განყოფილების მეცნ. მუშაკად, პარალელურად განაგებდა სამხრეთ ოსეთის სამხარეთმცოდნეო მუზეუმის არქეოლოგიის განყოფილებას (საქ. განსახკომის კულტ.-საგანმანათლებლო დაწესებულებათა სამმართველოს მივლინებით). 1944 წელს ფრონეს ხეობის არქეოლოგიურ ძეგლთა დაზვერვაზე მუშაობდა, 1945 წელს – დვანის არქეოლოგიურ ექსპედიციაში მონაწილეობდა. 1938 წლიდან დღემდე ითვლება არქიტექტურის საქმეთა სამმართველოს კულტ. ძეგლთა დაცვის განყოფილების რწმუნებულად გორის რაიონში და სამხრეთ ოსეთში.

ამხ. ნადიმაშვილს არქეოლოგიურად დაზვერილი აქვს ქართლი ბორჯომიდან მცხეთამდე, მტკვრის შუაწელის შენაკადთა ხეობებს ასწვრივ (ღიახეები, ფრონე, ლეხურა, ქსანი, ნიხურა, კავთურა, სკრულა, თეძამი, ტანა, ძამა და მათი შენაკადების – ჭარებულას, ბერშოულა-ხურვალეთის, მეჯუდის, ათრევას და სხვ. ხეობები და აგრეთვე თრიალეთისა და გუჯარეთის ზოგი ადგილი). იგი სპეციალურად ადვენებდა თვალყურს ნატახტარ-გორის გზატკეცილის მშენებლობისას და ტირიფონის არხს გასწვრივ შემთხვევით

აღმოჩენებს. დაზვერვის შედეგად მის მიერ მოპოვებული მასალები თავმოყრილია საქართველოს მუზეუმის ისტორიულ განყოფილებაში, გორისა და სტალინირის მუზეუმებში. ამავე მუზეუმებში ადრევე მოხვედრილი საყურადღებო ექსპონატების აღმოჩენის ადგილისა და ვითარების შემოწმება-დაზუსტების მიზნითაც ამხ. ნადიმაშვილს დიდი მუშაობა აქვს ჩატარებული.

ივ. ჯავახიშვილის სახელობის ისტორიის ინსტიტუტმა, გაითვალისწინა რა ს. ნადიმაშვილის რიგი უტყუარი ღირსებანი და ქართლის არქეოლოგიურ ძეგლთა კარგად ცოდნა, 1946 წლიდან ჩააბა იგი თავის ექსპედიციებში – სამხრეთ ოსეთსა და თრიალეთში (მეცნ. კანდ. გ. გობეჯიშვილის ხელმძღვანელობით), სადაც მან თავი გამოიჩინა, როგორც დაუზარელმა სასარგებლო მეცნიერმა, რომელსაც მახვილი საველე აღლო, დაკვირვების უნარი და დიდი გამოცდილება აქვს.

1948 წლის გაზაფხულზე ინსტიტუტმა ხელშეკრულებით მოიწვია ს. ნადიმაშვილი და დაავალა მას არქეოლოგიური დაზვერვის ჩატარება ლიახვის შუაწელისა და ფრონეს ხეობებში, რაც მან წარმატებით შეასრულა, ზედმიწევნით საყურადღებო სამუზეუმო მასალა ჩამოიტანა და მიმდინარე თვეში კიდევაც წაიკითხა სათანადო საანგარიშო მოხსენება ინსტიტუტში. ამასთანავე მას აქვს რამოდენიმე დაუბეჭდავი ნაშრომი – დაზვერვათა ანგარიშები და ზოგიერთი ძეგლის კვლევის შედეგები.

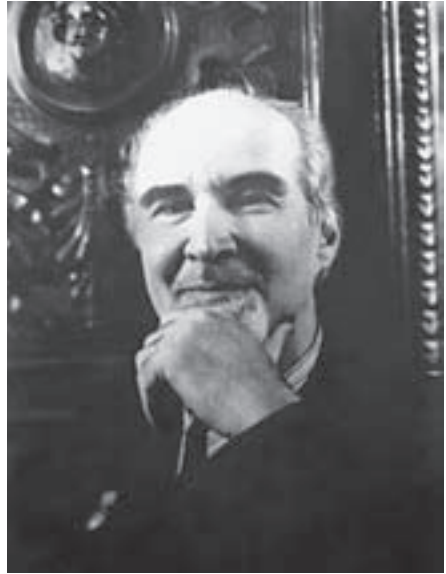
ამხ. ნადიმაშვილი დიდი სიყვარულითა და ენერგიით ეკიდება საქართველოს არქეოლოგიურ შესწავლას და იგი ერთნაირად სასარგებლო მუშაკია როგორც საველე, ისე სამუზეუმო საქმიანობაში.

ისტორიის ინსტიტუტის დირექტორი

საქ. სსრ მეცნ. აკად. ნ. წ. **ნ. ბერძენიშვილი**

30. VI – 48 წ.

აკადემიკოსი
ბორის კუზტოვი
/1892-1953/



/თარგმანი რუსულიდან/

ს. ი. ნადიმაშილს ვიცნობ როგორც სამუზეუმო და საველე მუშაკს. იგი მეცნიერ თანამშრომლის სახით არაერთხელ იღებდა მონაწილეობას ჩემ მიერ ნახელმძღვანელებ არქეოლოგიურ ექსპედიციებში: თრიალეთში (1936-40), სამხრეთ ოსეთში (1945) და ყოველთვის ავლენდა კარგ შრომისუნარიანობას, საქმისადმი ერთგულებას და საორგანიზაციო ინიციატივობას, – განსაკუთრებით აუცილებელს საქსპედიციო პირობებში.

1941 წელს (მობილიზაციამდე) იგი მუშაობდა ასევე ჩემთან, ექსპედიციის მასალების კამერალურ დამუშავებაზე საქართველოს სახელმწიფო მუზეუმში და ყოველთვის წარმატებით ასრულებდა დავალებებს არქეოლოგიურ დაზვერვათა მხრივ.

ნადიმაშილმა, თავისი საქმის სიყვარულით, შეიძინა მნიშვნელოვანი გამოცდილება და „კარგი თვალი“ სამუზეუმო არქეოლოგიის და ეთნოგრაფიის დარგში. მას ეკუთვნის დიდი რაოდენობა მშვენიერი შენაკრები მასალისა გორის ისტორიულ-ეთნოგრაფიული მუზეუმის არქეოლოგიურ კოლექციათა შორის, სადაც იგი რამდენიმე წლის მანძილზე

მუშაობდა მეცნიერ თანამშრომლად. მის მიერ შიდა ქართლის და სამხრეთ ოსეთის არქეოლოგიური რუქისათვის დაგროვილი მასალები უკვე გახდა საწყისი მთელი რიგი არქეოლოგიური კვლევა-ძიებებისათვის, რომლებშიც თავად იგი აგრეთვე აქტიურ მონაწილეობას იღებდა: ტყვიავის ყორღანების, საკულტო გორა ნაცარგორას, დვანის, ზღუდრისგვერდას და სხვა გათხრებში.

საქართველოს სსრ მეცნიერებათა აკადემიის ნამდვილი წევრი **ბ. კუფტინი**

8 სექტემბერი, 1948 წელი.

С. И. Надимашвили знаю как музейного и полевого работника. Он неоднократно принимал участие в качестве научного сотрудника в руководимых мною археологических экспедициях, в Триалети (1936-1940), Юго_Осетии (1945) и всегда проявлял хорошую работоспособность, преданность делу и организационную инициативность, особенно необходимую в экспедиционных условиях.

В 1941 году (до мобилизации) он работал также у меня по камеральной обработке экспедиционных материалов в Гос. музее Грузии и всегда с успехом выполнял задания по археологическим разведкам.

Любя свое дело, Надимашвили приобрел значительный опыт и хороший глаз в области музейной археологии и этнографии. Ему принадлежит большое количество прекрасных сборов среди археологических коллекций историко-этнографического музея в Гори, где он работал в течение нескольких лет в качестве научного сотрудника. Накопленный им материал для археологической карты Внутренней Картли и Юго_Осетии уже послужил началом для ряда археологических исследований, в которых он сам также принимал активное участие: раскопки Тквиавских курганов, культового холма Нацар Гора, Двани, Згудрис гверда и др.

Д/чл. Академии Наук ССР Грузии **Б. Куфтин.**

8 сентября 1948 г.

სარგო ნაღიმაჰვილი

1. რა არის ყორღანები და მათი შესწავლის მიზანი

ყორღანები ისეთივე დანიშნულების ძეგლებია, როგორც პირამიდები, დოლმენები და ქვაყუთები. იქ მარხავდნენ მიცვალებულებს ორმოში ან სამარხში, ან კრემაციის შემდეგ ათავსებდნენ მათ ფერფლს. ხშირად ერთი და იგივე ტიპის სამარხების სხვადასხვა სახეებს ვხვდებით ერთი და იმავე დროს. ყორღანების ჯგუფში შედის სხვადასხვა სახის და მოყვანილობის ყორღანები, რომლებიც შეგვიძლია დავანაწილოთ და დავყოთ შემდეგნაირად: I. სიდიდის მხრივ – ა) მონუმენტური; ბ) საშუალო; გ) მომცრო; დ) პატარა; II. მოცულობის მხრივ – ა) სიმაღლით 20-30 მეტრის და უფრო მაღალიც, დიამეტრით 100-150 მეტრი; ბ) საშუალო სიმაღლის – 10-20 მეტრამდე, დიამეტრით 50-100 მ-მდე; გ) მომცრო სიმაღლის – 5-10 მეტრამდე, დიამეტრით 20-50 მ-მდე; დ) პატარა სიმაღლის – 2-5 მეტრამდე, დიამეტრით 10-20 მეტრამდე.

უნდა აღვნიშნოთ, რომ ზემოხსენებული ტიპის ყორღანების ზომა შეიძლება ზოგჯერ უფრო დიდი ან მცირე სიდიდის იყოს და მოცემული ზომები ჩვენ არ მივიჩნით დოგმატურად. აგრეთვე, ზოგ შემთხვევაში ზემოაღნიშნული ზომის ყორღანებზე უფრო დიდი ზომის ყორღანებიც გვხვდება, მაგრამ, მეორე მხრივ, არ უნდა დავივიწყოთ ისიც, რომ ზოგიერთი ყორღანი ატმოსფერული ნალექებისა და დინამიური ძალების გავლენის გამო ძალიან იცვლიდა თავის სიდიდეს და ფორმას, რომლებიც დღეისათვის უმეტესად გვხვდება დეფორმირებული სახით, რაც, რასაკვირველია, პირველად მათ სიდიდეს არ გამოხატავს, – სინამდვილეში ჩვენ საქმე გვაქვს სახეშეცვლილ სამარხებთან.

ჩვენ შეგვიძლია ყორღანები აგრეთვე განვიხილოთ და განვასხვავოთ ერთმანეთისაგან ფორმის მიხედვით – ყორღანი შეიძლება იყოს: ა) წრიული ფორმის; ბ) ნახევარწრის სახის; ანდა – გ) ელიფსოიდის ფორმისა. ამას გარდა, ყორღანი შეიძლება იყოს ცილინდრულ-კონუსური ფორმისაც. აგრეთვე გვხვდება ყორღანების სხვადასხვა სახე ყორღანის სიმაღლის

წვეროს დაბოლოების ფორმის მხრივ, – შეიძლება იყოს: 1) პირამიდული ფორმის; 2) ნახევრად გადაჭრილი; და 3) ბრტყელი.

ყორღანის წვერზე შესამჩნევი მოედანია, – აგრეთვე სრულად მოკვეთილი და მცირედ ამალღებული. შემადგენელი მასალის მიხედვით, ყორღანები შეიძლება იყოს რიყის ქვით ან თლილი ქვით ნაგები და მიწაყრილით ავსებული.

ყორღანები ორგვარია ასევე თვით ნაგებობის მხრივ: ა) ზოგი ყორღანი მოკირწყლულია ზედაპირზე და თალი აქვს გადაყვანილი; ყორღანს გარშემო, დედამიწის ზედაპირზე, დიდი, უზარმაზარი ლოდებისაგან შემოვლებული აქვს ღამაზად ნაგები სარტყელი, რომელიც რუსულ ლიტერატურაში იწოდება «Вал»-ად; ბ) ზოგჯერ ეს სარტყელი ან ყორღანს გარშემო მიშენებული აქვს რიყის დიდი ქვებით, რაც არსებულ ყორღანებს შორის უკვე გასარჩევია.

ყორღანები ერთმანეთისგან კიდევ განსხვავდება სამარხის ორმოს მიხედვით, რომელთაგანაც შეგვიძლია დავასახელოთ: 1) პირველი სახის ყორღანები წარმოადგენენ მხოლოდ დედამიწის ზედაპირზე დაშენებულ ან უბრალო ქვაყრილ, ანდა მიწაყრილ სამარხ ყორღანებს, რომლის ქვეშაც, დედამიწის წინანდელ ზედაპირზე მიცვალებული მოთავსებულია ქვის ყუთში ან ისევე დასვენებული მიწის ფენაზე; 2) მეორე სახის ყორღანებს კი მიეკუთვნებიან ისეთი ყორღანები, როდესაც გათხრილია ცილინდრული ან ელიფსოიდური ფორმის სამარხის ორმო და მიცვალებული ამ ორმოს ძირზე, ნიადაგის ქვედა ფენაზეა დასაფლავებული, ყორღანის ორმოში კი, ზოგჯერ – ა) დიდი სამარხი ოთახისებურად არის ამოშენებული დიდი ლოდებით; ან – ბ) მიწის ფენას ფენობრივად მოსდევს ქვაფენილი – მოკირწყლული რიყის ქვის წყობა – ყორღანის ორმოდან დაწყებული, ყორღანის ზედაპირამდის. ეს იმაზეა დამოკიდებული, თუ რა დიამეტრისაა ყორღანის სამარხის ორმო.

ყორღანების გათხრების დაკვირვების შედეგად შეგვიძლია აღვნიშნოთ, რომ ზოგიერთი ყორღანის სიღრმე, ორმოდან ზედაპირამდის, უდრის 10-15 მეტრს; მაგალითად: წალკაში,

„ბიუქ თეფეს“ ყორღანის სიღრმე, ყორღანის ზედაპირიდან სამარხის ორმოს ძირამდე, უდრიდა 12,5 მეტრს, რომელიც სულ მიწითა და ქვანაყარით მასიურად იყო ამოვსებული. ამ ყორღანის სიგრძე 120 მეტრი იყო, სიგანე კი – 60 მეტრი. ეს დიდი მოცულობის ყორღანი ექსპედიციის მიერ გათხრილი იქნა 1936 წელს, პროფესორ, არქეოლოგ ბ. ა. კუფტინის ხელმძღვანელობით. ასეთი დიდი ზომის ყორღანები, და უფრო უდიდესნიც, საქართველოში რამდენიმე ადგილას მოიძიება, რომლებიც ჯერ კიდევ უცნობია არქეოლოგიისათვის და არ გამხდარა კვლევის ობიექტები.

მინდა ხაზგასმით აღვნიშნო, რომ სხვა ძეგლებთან შედარებით ყორღანთა განხილვის შესახებ უფრო მეტად შევაჩერე მკითხველის ყურადღება, რადგან საჭიროა, ყოველმა დაინტერესებულმა პირმა მიქციოს ყურადღება იმ გარემოებას, რომ თავის სოფელში, დაბაში ან მხარეში არსებულ მინდორ ადგილებში მოიპოვება თუ არა ასეთი სახის ძეგლები და თუ მოიპოვება, მოახდინოს მათი ზოგადი შესწავლა და აღწერა, რითაც იგი უნდა იყოს დარწმუნებული, რომ მეცნიერებას მისცემს ძალიან დიდ და საინტერესო მასალას ახალ-ახალი არქეოლოგიური ძეგლის აღმოჩენის შესახებ, თუ ეს უძვირფასესი ობიექტები მოიპოვება იმ ტერიტორიაზე, სადაც იგი მოქმედებს და ცხოვრობს.

როგორ უნდა შევამჩნიოთ ყორღანების არსებობა არქეოლოგიურად შეუსწავლელ რაიონებსა და ადგილებში? უპირველესად, ჩვენ უნდა გვახსოვდეს და ვიცოდეთ ის გზა, ხერხები და მეთოდები, ელემენტარულად მაინც, რომელიც საჭიროა არქეოლოგიურ-ისტორიულ სიძველეთა დასახვერად და გამოსარკვევად. იმისათვის, რომ შევისწავლოთ ისტორიული ძეგლების ერთ-ერთი სახე სიძველეებისა – ყორღანები, უნდა ვაწარმოთ დაკვირვება შემდეგნაირად: ყორღანების არსებობის გარკვევისათვის და გამოცნობისათვის დამკვირვებელ-შემსწავლელმა ადვილად შესამჩნევ მოვაკებულ ადგილებში უნდა აწარმოოს გამოკვლევა, რადგანაც მთაგორიან ადგილებში რელიეფი თვით ბუნებრივად, ე. ი. გეოლოგიურად, ხშირად აშლილია, მაგალითად მიკროსინკლინების და ანტიკლინების გამო, ე. ი. აღრმავებულ-ჩაღრმავებული ადგი-

ლებისაგან რელიეფი ხშირად გორაკიანია, პატარა და საშუალო სიმაღლის ბორცვების სახით, რომელიც ბუნებრივი პირობების, დინამიური ძალებისაგან განიცდის მეტამორფიზმს, ანუ სახეშეცვლას დებულობს, რის გამოც ბუნებრივი ბორცვი გარეგნულად ბევრჯერ ყორღანის დამახასიათებელი ფორმის ყოველგვარ გარკვეულ მოთხოვნას აკმაყოფილებს, რასაც ზოგჯერ არქეოლოგი შეცდომაში შეჰყავს, თუ მან კარგად ვერ განსჭვრიტა ბუნებრივი ძალების გავლენა და ახლოს არ დგას გეოლოგიურ მეცნიერებასთან.

ჩვენ ზემოთ აღვნიშნავდით, რომ ადვილად გამოცნობის მიზნით (თუ გეოლოგიას არ ვიცნობთ) ყორღანები უნდა ვეძიოთ ვაკე მინდვრებსა და სახნავ მიწებში, რადგანაც ასეთ ადგილებში მიწა სწორია და ყველგან დავაკებულია, სადაც შორიდანვე ადვილად შესამჩნევია ამაღლებული, ბორცვისებური ფორმის შემადგენლობა, რომელიც პირველადი სახის ზოგადი შესწავლის შედეგად შეგვიძლია მივიჩნიოთ სამარხი ყორღანის ტიპის ძეგლად.

ხშირად ყორღანი წრიული ან კვერცხისებურ-ელიფსოიდური ფორმის გარშემოწერილობას ატარებს ხოლმე, თუ იგი დეფორმირებული არ არის. აგრეთვე, ზოგჯერ ძალიან ადვილად შესამჩნევია დედამიწის ზედაპირიდან ამობურცული, თავისი ნაყარით ხშირად სოკოსებური მოყვანილობის ყორღანები, რომლებიც ხან რიყის ქვებითაა მოკირწყლული ზედაპირზე, როგორც ზემოთ აღვნიშნეთ, ხან კი, ზოგჯერ მიწანაყარითაა დატკეპნილი ზედაპირზე და დაყამირებულია. ხშირად ყორღანებზე ძეძვის ან სხვა მცენარეთა ბუჩქებია ამოსული, რაც ყორღანს იცავს გადარეცხვისა და დეფორმაციისაგან.

ხშირად ყორღანი დეფორმირებულია, ანუ მისი ფორმა აღარ ატარებს ისეთსავე სახეს, როგორიც ის იყო აგების დროს, მაგრამ ჩვენ, დაზვერვისა და შესწავლის დროს, მისი ნაყარის დარჩენილი ერთი ნახევარი ნაწილით ან მეოთხედი ნაწილისგან უნდა მოვხაზოთ მთლიანი ხაზი ყორღანის ზედა ფართისა, რადგანაც შეგვეძლოს სამარხის ორმოს ან თვით ყორღანის ფართის „დაჭერა“, რათა ყორღანის ცენტრალურ დასაფლავებას არ ავცდეთ და მოვუძებნოთ ყორღანს კიდური

კედლები, რის მოუქებნელობის შემთხვევაში დაგვრჩება ან ავცდებით ყორღანის გასათხრელი ნაწილის ადგილს.

დასასრულ, გვინდა აღვნიშნოთ ისიც, რომ ასეთი ყორღანების მშენებლობას და ნაგებობას ჰქონდა თავისი გარკვეული არქიტექტურულ-ტექნიკური დონე და მიზანი, – მათი აგების დროისათვის და ეპოქისათვის.

ყორღანები, როგორც სამარხები, ახასიათებდათ გარკვეულ ტომებს და გარკვეულ ეპოქას. მათი აგება მოითხოვდა აურაცხელ მუშახელს, რომლებიც გულდასმით და მჭიდროდ აგებდნენ ასეთ მონუმენტურ სამარხს გვარის ან ოჯახის: ან რამდენიმე მიცვალებული წევრისთვის, ან, ბოლოს, საპატივსაცემო მიცვალებული პირისათვის, როგორც უძველესად იყვნენ: გვარის უფროსი, ქურუმი, სარდალი ან რომელიმე გმირი, რომელთა „კეთილგანწყობის“, „სიმპატიების“ და პატივისცემის გამო მათი სამარხის ანუ „მუდმივი სამყოფელის“ აგებას ახმარდნენ თავის შრომასა და ნიჭს დიდი მონდომებითა და კრძალვით. როდესაც ასეთი წარჩინებული პირი გარდაიცვლებოდა, მისი მონები ვალდებულნი იყვნენ ხელოსნებთან ერთად აეგოთ ღირშესანიშნავი, მონუმენტური სამარხი, რომელიც მუდმივად შესამჩნევი იქნებოდა დროთა განმავლობაში და არ წარიშლებოდა დედამიწაზე. უამთავითარების მიუხედავად. სწორედ ამიტომ, დღეისათვის ჩვენ გვხვდება სხვადასხვა ზომის ყორღანები, რაც გამოწვეული უნდა იყოს იმით, თუ ვინ, რა მოსაქმეობის ადამიანი არის დასაფლავებული ამა თუ იმ ყორღანში.

საჭიროა ზუსტად იქნეს შესწავლილი ყორღანების სიდიდეები, ფორმები და ზომები, რათა მომავალში, როცა საქართველოში დაგროვდება მასალები ყორღანების შესახებ, ადვილი შეიქნეს მათი შედარება და გარკვევა, წინასწარვე, დეტალურ შესწავლა-გამოკვლევაამდეც კი, თუ რა სახის და ჯგუფის ყორღანთან გვაქვს საქმე.

გვინდა აღვნიშნოთ, რომ ყორღანთა არქეოლოგიური შესწავლის დროს, გათხრების ჩატარების შემდეგ ვსწავლობთ და ვარკვევთ, თუ ვის ეკუთვნოდა ეს ყორღანი, – რომელ

ხალხს და კულტურის განვითარების რა დონეზე იდგა ის ხალხი, რომელთაც ეკუთვნოდათ ეს ყორღანები. ამასთანავე, შესაძლებელია გამორკვეულ იქნეს მაშინდელ ტომთა ზნე-ჩვეულებანი და დამარხვის წესები. ყორღანებში აღმოჩენილი მასალებითვე შესაძლებელია გამორკვეული იქნეს მაშინდელი ლითონების დამუშავების ტექნიკა და „ინდუსტრია“, თუ ამ უკანასკნელის ნიმუშები აღმოჩნდება ყორღანებში ნივთების ან იარაღის სახით; აგრეთვე ვარკვევთ კერამიკისა და მეჭურჭლეობის ტექნიკას და განვითარების დონეს. ყორღანშივე შესაძლებელია აღმოჩენილი იქნეს რომელიმე ტომის ან გვარის დამწერლობის ნიმუშები. ყოველი ეს აღმოჩენა ახალ მასალას წარმოადგენს მეცნიერებისათვის და ჩვენი საზოგადოებრიობისათვის.

ამ სამარხების საშუალებით, არქეოლოგიას ანთროპოლოგიის დახმარების მოშველიებით – ჩონჩხის და თავის ქალას განზომილებათა შესწავლის ნიადაგზე – შეუძლია გამოარკვიოს, თუ რომელი ტომები მოსახლეობდნენ იმ პერიოდში, რომელ ხანასაც ეკუთვნიან ყორღანები.

არქეოლოგია ყორღანების შესწავლის ნიადაგზე დაადგენს ამა თუ იმ ტომთა მოსახლეობის და კულტურის გავრცელების საზღვრებს, მათ ურთიერთკავშირს, ვაჭრობისა და მიმოსვლის საშუალებებს და მათ ურთიერთდამოკიდებულებას.

ყორღანები, როგორც სამარხები, ცნობილია – „...Еще в родовом обществе, в эпохе меди и бронзы, т.е. за 2-3 тысячелетия до начала христианского летоисчисления. Этот способ окончательно исчезает у нас в XIII-XIV вв., заменяясь кладбищами современного типа“ (Бадер, «По следам наших первобытных предков», ст. 26). აქ კი ჩვენ შეგვიძლია დავამატოთ, რომ ყორღანების ნაგებობებმა ჩვენამდე მოაღწიეს. ამიტომ უფრო საინტერესოა შევისწავლოთ ჩვენს მხარეებში თუ მოიპოვება ყორღანები, რომლებიც /მათი გამოვლენის შემდგომ/ გადაიქცევიან კვლევის ობიექტებად.

დღეისათვის არქეოლოგიური შესწავლის შედეგად გამოვლინდა დიდი ისტორიული მნიშვნელობის ძეგლები. ასეთ ძეგლებს განეკუთვნება კოლხეთის ყორღანები, რომლებიც

1934 წლამდე უცნობი იყო მეცნიერებისათვის. სოფ. ქვალონთან ახლოს ჩატარდა „ნაოხვამუს“ არქეოლოგიური გათხრები არქეოლოგ სერგი მაკალათიას ხელმძღვანელობით, რის შედეგადაც გამოირკვა, რომ ყორღანში იყო ხის ნაგებობა, რომელიც მცენარის ყლორტებით იყო დახურული, სადაც აურაცხელი წაბლი იყო შენახული. ყორღანმა, არქეოლოგიური გათხრებით, მეცნიერებას მისცა კერამიკული წარმოების მდიდარი ნიმუშები, ე. წ. „მოპრიალებული კერამიკის“ ჭურჭელი.

2. ნალკაში აღმოჩენილი ყორღანები

1936 წელს, საქართველოს ცაკ-თან არსებული სიძველეთა დაცვის კომიტეტის და ხრამჭესის დირექციის მიერ, მოეწყო არქეოლოგიური ექსპედიცია, რომელსაც ხელმძღვანელობდა პროფესორი ბორის ალექსის ძე კუფტინი. არქეოლოგიურმა ექსპედიციამ წინასწარი დაზვერვის შედეგად შეისწავლა წაღკის არქეოლოგიური ძეგლები, რის შემდეგაც შეუდგა სხვადასხვა ძეგლების არქეოლოგიურ გათხრებს იმ ტერიტორიაზე, სადაც, ხრამჭესის ელექტროსადგურის მშენებლობასთან დაკავშირებით, წყლით დაიფარებოდა 60 კვ. კილომეტრი ფართობი. არქეოლოგიურმა ექსპედიციამ სხვა ძეგლებს შორის, სხვადასხვა ადგილებში გათხარა ყორღანები, რითაც მდიდარი მასალა შესძინა მეცნიერებას არქეოლოგიურად ჯერ სრულიად უცნობი და შეუსწავლელი რაიონის შესახებ. იქ აღმოჩენილი განათხარი მასალები შუქს ჰფენენ არა მარტო წაღკის მხარის წარსულ ისტორიას, არამედ მიგვითითებენ საქართველოში უძლიერესი კულტურის კერის არსებობაზე იმ ხანაში, სანამ ძლიერ სახელმწიფოდ შეიქმნებოდა „ქაღდის სამყარო“. ამ ნივთების აღმოჩენით მტკიცდება, რომ საქართველო იმ დროს მჭიდროდ იყო დაკავშირებული ძველი აღმოსავლეთის დიდი კულტურის მქონე ქვეყნებთან, სახელდობრ ხეთის მძლავრ სახელმწიფოსთან.

1936 წელს წაღკაში 9 ადგილას აღრიცხული იყო შემდეგი სახელწოდებით ცნობილი ყორღანები:

1. „ბიუქ-თეფე“ („დიდი გორა“);
2. „ქუჩუკ-თაფა“ („პატარა გორაკა“), მის გვერდით მდებარე სოფ. სანომერის მახლობლად;
3. სოფ. შეპიაკთან – „ბიუქ გონც“ („დიდი ბორცვი“);
4. სოფ. შეპიაკის მახლობლად – „ქუჩუკ გონც“ („პატარა ბორცვი“);
5. „კორუხ დაშ“ – სოფ. სანომერის და სოფ. შეპიაკის შორის;
6. „აპოსტოლუნ თაფასი“ („მოციქულთა გორაკები“) – იქვე ახლოს მდებარე;
7. „კარახტინი“ – იგი სოფ. სანომერსა და სოფ. წინწყაროს შორის მდებარეობს. მისი სახელი სიტყვა „კარანტინი“-სგან არის წარმომდგარი და ისეა გავრცელებული ხალხში;
8. სოფ. სანთასა და ყორღან „ბიუქ თეფეს“ შორის მდებარე ყორღანი – საკმაოდ დაცული და წრისებური გარშემოწერილობის მქონე;
9. სანთას ტბის მახლობლად მდებარე, ქვის დიდი ლოდებისაგან (ციკლოპური ტიპის) ნაგები ყორღანი, რომელიც ცალკეული კამერებისაგან შედგებოდა.

ზემოთ ჩამოთვლილი ყორღანებიდან 1936 წელს წალკის რაიონში გაითხარა შემდეგი ყორღანები:

1. ყორღანი „ბიუქ-თეფე“;
2. ყორღანი „ქუჩუკ-თაფა“;
3. სანთას ტბის პირას მდებარე, ლოდებით ნაგები ყორღანი;
4. ერთი ასეთივე სახის ყორღანი შიგ სოფელ სანთაში – ჩრდილოეთით, ციკლოპური ნაგებობის ციხის თხემის ძირს, რომელიც გამოირკვა, რომ სრულიად გაძარცული იყო ოქროსმადიებელთა მიერ.

ამ ყორღანების გარდა, ზემოხსენებულმა ექსპედიციამ პროფ. ბ. ა. კუფტინის ხელმძღვანელობით ყველა დარჩენილი გაუთხრელი ყორღანები გათხარა შემდეგ მომდევნო ორ წელს, 1937–38 წწ. და კიდევ აწარმოა დაზვერვა სხვა ყორღანების

აღმოსაჩენად, რამაც დადებითი შედეგი გამოიღო და ექსპედიციამ გათხარა კიდევ რამდენიმე ყორღანი. წელსაც, 1939 წ. გადაწყვეტილია, რომ ექსპედიცია განაგრძობს გათხრებს სსენებულ რაიონში, უფრო დეტალურად შესწავლის მიზნით, რათა არ იქნეს დარჩენილი შეუსწავლელი ის ძეგლები, რომლებიც მომავალში დაიფარება წყლით, რადგან ამ ადგილზე უნდა წარმოიშვას ხელოვნურად დაგუბებული ტბა, – წყალსაცავი ელექტროსადგურისათვის.

3. ქართლში ახლა აღმოჩენილი ყორღანები

ზემოთ დასახელებული ყორღანების გარდა, საქართველოში სხვა ყორღანების არსებობა უცნობი იყო სპეციალისტთა შორის და ლიტერატურაში.

1937–38 წლებში ამ წერილის ავტორის მიერ პირველად იქნა მონახული და შესწავლილი ქართლის ტერიტორიაზე სხვადასხვა სახის და ტიპის ყორღანები. ქართლში ყორღანების არსებობას დიდი მნიშვნელობა აქვს საქართველოს და, კერძოდ, ქართლის უძველესი ისტორიის შესწავლის საქმეში. ახლა აღმოჩენილი ქართლის ყორღანები გასდევს მდ. პატარა და დიდი ღიახვის ხეობას, რომელიც უძველესი გზა იყო ქართლიდან ჩრდილოეთისაკენ. ყორღანების ეს სისტემა იწყება სოფ. კარაღეთის თავიდან და ღიახვის ხეობას გასდევს მდინარის სათავეებამდე – მთებამდე.

ამ მხარის მოსახლეობაში გავრცელებული იყო აზრი, რომ თითქოს ეს ყორღანები არის უბრალო „ქვის ნაყრები“ და უწოდებენ: „ძველ მაღლებს“, „გოხებს“, „გორაკებს“; მათი სიდიდის მიხედვით კი ხალხს შორის გავრცელებულია განმასხვავებელი სახელწოდება: „დიდი“ ან „პატარა“ გორაკა, ან პირდაპირ – სიტყვა „გორაკა“; ცალკეული ყორღანების ერთად შემადლებულ ჯგუფს კი – „თამარ მეფის ცხენის ნაქუსლავებს“ ან კიდევ, „თამარ მეფის ჯარის ნატალახებს“ უწოდებენ.

გ. ბანთაშვილის ცნობით, სოფელ ქვემო ჭალის მახლობლად არის „გორაკები“, სადაც მათ ახლოს გაშენებულია

სოფელი, რომელსაც ადგილობრივ „დიდ გორაკის“ გამო ეძახიან „გორაკას“ (კასპის რაიონი, სოფ. გორაკა).

ოსთა შორის ყორღანების ანუ „გორაკების“ სახელწოდება შემდეგნაირადაა ცნობილი: ასეთ ამაღლებულ „ბორცობებს“ უწოდებენ „ჟუყთა-კუპუთა“, რაც ქართულად ნიშნავს „მაღალ-დაბლობს“; ოსები ყორღანებს აგრეთვე ეძახიან „გორა“-ს ან პირდაპირ – „შანთა“-ს, რაც ქართულად ნიშნავს „ბორცვს“, მაგ. – სოფ. კროზის (ჯავის რაიონი) მცხოვრებთა შორის ცნობილია ყორღანების შემდეგი სახელწოდებანი: „პაპუნა შანთა“, „კოლახ-ჯინ შანთა“ („ჯირკენარი ბორცვი“), „აღსარჯინ შანთა“ („მუხნარი ბორცვი“), „როინ ყაუბელ“, „შაგატთა“, „ხანგთა“, „ყუგომ შანთა“ („მინდვრის ბორცვი“) და სხვა სახელწოდების ყორღანები; ე. ი. ოსები ბორცვს უწოდებენ „შანთა“-ს, რომელსაც უმატებენ იმ სახელს, რანაირი მახასიათებელითაც სხვა ბორცვისგან გამოირჩევა ესა თუ ის ყორღანი.

ქართლის ყორღანებიდან ჩვენთვის ცნობილია ჩვენამდე თავისით – დაცული სახით – მოღწეული შემდეგი დამახასიათებელი ყორღანები:

სოფ. კარაღეთში /გორის რაიონი, 7 კმ ქ. გორიდან/, შიგ შუაგულ სოფელში, წყაროს მახლობლად არის ყორღანი, დიდი მოცულობისა, რომელზეც დაშენებულია შენობა, სადაც დღეს მოთავსებულია სოფლის ათწლედი სკოლა. ეს ყორღანი ელიფსოიდის ფორმისაა და გაგრძელებულია ჩრდილო-სამხრეთის მიმართულებით. მისი სიმაღლე დაახლოებით უდრის 6 მეტრს, დედამიწის ზედაპირიდან ყორღანის წვერამდის; სიგრძე კი 120 მეტრს უდრის – მიახლოებით. ყორღანს წვერი მოკვეთილი აქვს, სადაც მოვაკებულ მოედანზე ადგილობრივი მებატონის, მიხეილ ერისთავის მიერ დაშენებული იქნა ერთ-სართულიანი შენობა. ყორღანის მახლობლად არის კოშკის ნანგრევი, რომელიც ამ ფეოდალს ჰკუთვნებია. ყორღანზე ჩემ მიერ მოკრებილი იქნა ზედაპირული მასალა, რომელთაგანაც საყურადღებოა ძველი, დამტვრეული ჭურჭლის მოპრიალეული კერამიკის ნატეხები, რაც ადასტურებს და მიგვითითებს, რომ ეს ბორცვი უნდა იყოს სამარხისათვის მოწყობილი და დაყრილი. აგრეთვე საინტერესოა ის მოვლენა,

რომ მოწაფეები აქ ხშირად პოულობენ მიძევებს და სხვადასხვა ცხოველების გამომსახველ, ბრინჯაოსაგან დამზადებულ მცირე ქანდაკებებს, რაც მოწაფეებს შორის ვერ ვნახე – უკვე გადაეყარათ, რადგან მშობლებს უთქვიათ: „გადაყარეთ, თორემ თილისმაა იქ, ბატონიანთ გორაკზე ჩამარხული“. ასე რომ ამ ძვირფას აღმოჩენათა კვალს ჩვენ ვერ მივაგენით.

ყორდანები კარალეთის ტერიტორიაზე აგრეთვე ცნობილია სოფლიდან ჩრდილოეთით, 1 კმ-ის დაშორებით – გორი-სტალინირის² შოსე გზის მახლობლად. აქ, „პატარა გორაკების“ მიწაში არის დეფორმირებული ყორდანი, რომელიც შუაში ჩაღრმავებულია, რაც მიუთითებს, რომ ეს ყორდანი გაძარცვული უნდა იყოს განმეძობელთა მიერ წარსულში. ეს „გორაკა“, ანუ ყორდანი, მდებარეობს ბოგირის მახლობლად, გარდიგარდმო, შოსე გზიდან 40 მეტრის დაშორებით, სარწყავ რუ „პატარა გარეჯულას“ მარცხნივ. ყორდანის სამხრეთით, სარწყავი რუს მარჯვენა მხარეს გაშენებულია კოლექტივის ვენახი, ჩრდილოეთით კი სახნავი მიწებია სოფ. ძვეერამდის.

ყორდანი „დიდი გორაკა“ მდებარეობს შოსე გზის მარცხნივ, მდ. ჭარებულას მახლობლად, სახნავ მიწებში. ყორდანი გარშემო შემოხსნილია და შუა ადგილას, ერთი მეტრის სიღრმეზე ორგან ჩათხრილია. სოფ. კარალეთში მცხოვრები კოლმეურნე სტეფანე გიორგის ძე ხარბებეგაშვილის ცნობით, მისი მამის გადმოცემით ახსოვს, რომ: „სოფლის ბატონს, მიხეილ ერისთავს დაუყენებია გლეხები ბეგარაზე და გაუთხრე-ვინებია ეს გორაკა ზედაპირზე, სადაც უნახიათ სხვადასხვა ზომის ქილები და ბრინჯაოს სამკაულები. თავადს როცა უნახავს, რომ სამკაულები ოქროსი არ აღმოჩნდა, ხალხისთვის უთქვამს, რომ გათხრისათვის თავი დაენებათ; გლეხებსაც ისევე დაუტოვიათ და აღარ გაუთხრიათ“. ეს გორაკა მდებარეობს „გორაკების მიწაში“, სოფლიდან ჩრდილო-დასავლეთით. ყორდანის სიმაღლეა 2 მ, ხოლო ფართის სიგრძე – 30 მ.

ყორდან „დიდი გორაკას“ მახლობლად მდებარეობს „დაბად-გორა“ – „მალოქების მიწაში“, რომლის მიმართებით კიდევ არის „დაბადი გორაკა“, რომელიც შემოხსნილი და

2 ქ. ცხინვალის სახელწოდება 1934 წლიდან 1964 წლამდე.

დადაბლებულია, რომელზედაც ამოსულია ძეძვი.

ამ ყორღანების გაყოლებით, მოპირდაპირე ხაზზე, სოფ. ძევერის მიწებში მდებარეობს რამდენიმე ყორღანი, რომლებიც ესაზღვრება სოფ. ქიწნისის მიწებში არსებულ ყორღანებს.

აღსანიშნავია ერთადერთი ყორღანი ქიწნისის საბჭოთა მეურნეობის ბოლოში, სოფ. სათემოს მახლობლად, რომელიც საკმაოდ დაცულია და ხელშეუხებელია.

შემდეგი ჯგუფის ყორღანები შეგვიძლია დავასახელოთ სოფ. შერთულსა და სოფ. მარანას მახლობლად, მამულებსა და მინდვრებში, რომლებიც გაფანტული სახით გვხვდება. ეს ყორღანები მიეკუთვნება წრიული ფორმის ყორღანებს, რომლებიც მიწანაყართ არიან ამობურცული დედამიწის ზედაპირზე. ამათგან გამონაკლისს წარმოადგენს სოფ. ძევერის გზის მახლობლად არსებული ყორღანი, რომელიც ქვანაყარი ყორღანის ტიპს ეკუთვნის.

სოფ. ტყვიავის და შერთულს შორის, „ქუნძულიანის“ მახლობლად, „კვირაცხოვლის“ მინდორში არის ექვსი ყორღანი, რომლებიც ამდიდრებენ და ავსებენ ამ მხარის ყორღანთა რიცხოვნობას.

ყორღანები აგრეთვე გვხვდება სოფ. ტირძისში, რომელიც მდებარეობს მდინარე პატარა ლიახვის მარჯვენა მხარეს. აქ ბატონ სულხანიშვილის „ხოდაბუნებში“ არის ორი ყორღანი – „დიდ“ და „პატარა“ გორაკად წოდებული.

სოფ. მეჯვრისხევში, მისი სამხრეთი გზის პირზე, რომელ გზასაც შემდეგ მარცხნივ ჩამოუდის მდ. მეჯუდა, გზიდან მარჯვნივ, აღმოსავლეთით, 20 მეტრის მანძილზე არის „გორაკა“ – ყორღანი, სიმაღლით 3 მ-ის.

ყორღანები ამ მხარეში გვხვდება ბევრგან, თითქმის ყველა სოფლის მიდამოებში, რომელთაგანაც დავასახელებთ შემდეგი მიმდევრობით – მდინარის ქვედა წელიდან ზემოთ, ლიახვის ხეობაში აღსანიშნავია: კარაღეთის ყორღანების ადგილები; გარდა ამ ყორღანებისა, კიდევ არის ძევერის და ტყვიავის დიდი სისტემის სამარხები, რამოდენიმე სახისა; სოფ. ტყვიავის შემდეგ ყველაზე მრავალრიცხოვან ყორღანების სახით

არის სოფ. კარბის ყორღანები, რომლებიც წარმოადგენენ სხვადასხვა ფორმისა და სახის ყორღანებს. ეს ყორღანები გასდევს მდ. პატარა ლიახვის მიდამოებს და თავად ქმნიან ერთ, გაერთიანებულ „ყორღანთა სისტემას“.

ასევე არის ყორღანთა მეორე სისტემა, რომელიც გვხვდება მდინარე დიდი ლიახვის ხეობაში არსებული სოფლების ვენახებსა და მინდვრებში, მდინარე დიდი ლიახვის ორთავე მხარის მინდვრებში: სოფ. ბროწლეთში, „სამარილეების“ მინდვრებში, ახლად გაშენებულ ბაღში გვხვდება ყორღანი, სიმაღლით 1 მეტრი ნაყარის და დიამეტრით 20 მეტრის ქვანაყარი ყორღანი – „სურამლიანთ გორას“ სახელწოდებით; სოფ. მელვრეკისში არის „წოწოლა ქვების“ ყორღანები, რომლებიც მდებარეობენ სოფლის გამოღმა, მდ. დიდ ლიახვთან; ქ. სტალინირი – აქაც შეგვიძლია დავასახელოთ რამოდენიმე ყორღანი მის მიდამოებში, მაგალითად: სოფ. ზემო ნიქოზში არის ყორღანები „ნაცარ-გორების“ სახელწოდებით ცნობილი, სადაც გლეხები პოულობენ სამკაულებს და სხვადასხვა უძველეს ნივთებს; ყორღანები აგრეთვე არის სოფ. ტბეთის მახლობლად; იმავე ხაზზე „ნაცარ-გორების“ ყორღანების საპირისპიროდ, ქვასათალის მახლობლად არის ყორღანი „გორკა-ფარს“, სადაც ირინე ცხოვრებაში აღმოაჩინა, წვიმის ნიაღვრების შემდეგ, ყორღანის დახრამულ მიწაში ნახა ბრინჯაოს ხანჯალი და ირმის გამოსახულება, აგრეთვე თიხის ჭურჭელი. ეს ყორღანი ელიფსოიდის ფორმისაა და მის ზედაპირზე ჩვენ ვამჩნევთ ჩადრმავებულ ორმოებს, რომელიც შეგვიძლია ვიფიქროთ და მსჯელობის შედეგად შეიძლება მივაკუთვნოთ ორმოსებურ, ცალკეულ სექტორისებურ სამარხ ყორღანების ტიპს. ეს სამარხი მეტად საინტერესოა იქ შემთხვევით აღმოჩენილი არქეოლოგიური ძეგლებით და ეს გარემოება გვაძლევს საშუალებას წარმოვადგინოთ ვიქონიოთ მისი კულტურის დონეზე.

მდ. პატარა ლიახვის ხეობაში ჩვენ ვიცით ყველაზე ტიპური ყორღანები სამ ადგილას: კარაღეთის, ტყვიავის და კარბის სამარხები.

გორის რაიონიდან აგრეთვე საინტერესოა სოფ. ქვემო რი-

ეთის ყორღანი, კურტანიძის შენობის გვერდით, სადაც აღმონდა უძველესი ნივთები. ეს ყორღანი აგრეთვე მოგვაგონებს ქვასათალის ყორღანის ტიპს – თავისი ორმოსებური, ცალკეული კამერებით.

ყორღანების არსებობა შეგვიძლია დავასახელოთ სხვაგანაც:

გორის რაიონის სოფ. სასირეთში³, სადაც ხენის დროს ყორღანიდან აღმოჩენილი იქნა ლითონის (ბრინჯაოს) სინი და ქვაბი, – ორნამენტირებული.

ლენინგორის⁴ რაიონის სოფ. მონასტრის „თედოწმინდის“ ეკლესია დაშენებულია ზედ ყორღანზე, სადაც საფლავები-სათვის მიწის გათხრის დროს, გლეხების ნაამბობით, ნაპოვნი იქნა მძივები, სამაჯურები და შავ ფერად შეჭვარტლული ჭურჭელი, რომლებიც წარმოშობის მიხედვით უნდა იყოს ძველი ჭურჭელი. ამდენად, აქ საქმე გვაქვს ყორღანისებურ სამარხთან, რაც დასტურდება, მისი გარეგანი ფორმისა და მოყვანილობის გარდა, იქ აღმოჩენილი უძველესი პერიოდის კერამიკისა და სხვა საგანთა სახით.

სოფ. ქსანსა და სოფ. ხანდაკს შორის, ციხესთან, მდ. მტკვრის პირას არის სამი ყორღანისებური ამაღლება, რომლებიც უნდა იყოს მიწანაყარი ყორღანები. თავისი ფორმით ისინი წრიული სახისაა.

რკინიგზის სადგურ კავთისხევთან ყორღანები გვხვდება თვით სადგურის მახლობლად, მარცხნივ – მდინარესთან.

ჩვენ შეგვიძლია, რომ კიდევ დავასახელოთ ქართლში ჩვენს მიერ აღმოჩენილი სხვა ყორღანებიც, მაგრამ ესეც საკმარისია.

ქართლში ყორღანების ასეთი სიმრავლე გამოწვეულია იმიტომ, რომ აქ მოსახლეობა მჭიდროდ იყო დასახლებული დიდი და პატარა ღიახვის ხეობაში და ისინი აგებდნენ ასეთ მონუმენტურ სამარხებს გვარის უფროსის, ქურუმის ან სარდლისათვის, რაც კიდევაც გვიდასტურებს იმ აზრს, რომ ძვე-

3 1939 წელს სოფ. სასირეთი ახლადშექმნილ ქარელის რაიონს მიაკუთვნეს.

4 ქ. ახალგორის სახელწოდება 1934 წლიდან 1991 წლამდე.

ლად, აქ დასახლებულ ხალხს დიდი შიში და მოკრძალება ჰქონიათ თავიანთი გვარის უფროსებისა და ქურუმებისა, რის შესატყვისსაც ჩვენ, აქ, მდ. პატარა და დიდი ლიახვის ხეობაში ყორღანების ასეთი სიმრავლეში ვხედავთ.

ამ ყორღანების შესწავლის შედეგად ჩვენ შეგვიძლია შევისწავლოთ და გამოვარკვიოთ, თუ სად მოსახლეობდა მაშინდელი ქართლის მოსახლეობა: ისინი უპირველესად სახლდებოდნენ მდ. პატარა და დიდი ლიახვის ნაპირებზე, რადგანაც, ერთი მხრივ, მდინარის საშუალებით მიწის ხელგნურ რწყვას მისდევდნენ, რომ თავის საკვებად უხვი მოსავალი მოეყვანათ; ამიტომ, სარწყავი წყალი რომ ჰქონოდათ, სახლდებოდნენ სწორედ მდინარის პირას, რათა არ ყოფილიყვნენ ბუნების შემყურნი, – თუ როდის მოვიდოდა წვიმა; მეორე მხრივ, ადამიანის ცხოვრების ხელშემწყობი იყო გზის არსებობა და იმდროინდელ აქაურ მოსახლეობას ადვილად შეეძლო ემოგზაურა მეზობელ კუთხეებსა და მხარეებში, რადგანაც მდინარე ლიახვის პირას გადიოდა გზა, რომლითაც მთელი ქართლი დაკავშირებული იყო ჩრდილოეთთან ამ გზის საშუალებით.

ახლა, ამ მოკლე ექსკურსის შემდეგ, ნება მომეცით გადავიდე თვით ყორღან „ხარის გორა“-ს ჩვენს არქეოლოგიურ გათხრებზე სოფ. ტყვიავში და მის შედეგებზე.

4. ტყვიავის „ძველ მაღლებს“ ყორღანები და მათი აღმოჩენის ისტორია

დღემდე უცნობი იყო ქართლში, და თვით სოფ. ტყვიავში, ყორღანების არსებობა, რასაც ჩვენ მოკლედ შევეხეთ ზემოთ, ახლა აღმოჩენილი ქართლის ყორღანების საერთო განხილვისას.

საჭიროდ ვთვლი, ჩემი მხრივ, ხაზი გავუსვა იმ გარემოებას, რომ ამ ყორღანების აღმოჩენის საქმეში მონაწილეობა მიუძღვის ისტორიის ჩვენს სამეცნიერო წრეს, რადგანაც ამ მოხსენების ავტორს ჩვენი წრისგან მქონდა აღებული ვალდებულება აღმოეჩინა ქართლში უძველესი სამარხები ყორღანების სახით, წალკის რაიონში არსებული ყორღანების

კვალობაზე, სადაც ჩვენ პირველად შევისწავლეთ ყორღანები და ვმუშაობდი არქეოლოგიურ ექსპედიციაში 1936 წელს.

უნდა მოგახსენოთ, რომ ჩვენ თავზე აღებული ვაღდებულე-ბა შევასრულეთ და გავამართლეთ დაპირება, რომ ქართლში მოვნახავდით ყორღანებს. ეს დავალება შევასრულეთ 2 თვის ჩვენი მუშაობის შედეგად, თავადაც მივიღეთ მონაწილეობა პატივცემულ, დამსახურებულ პედაგოგ და აღმზრდელთან, მეცნ. დოცენტ, ეთნოგრაფ-ისტორიკოს სერგი მაკალათიასთან ერთად ტყვიავის არქეოლოგიურ ექსპედიციაში – ყორღან „ხარის გორას“ გათხრებში.

პირველად ჩვენ ვაცნობეთ ამ ყორღანების არსებობა პატ. დოც. სერგი მაკალათიას, რომელიც დაინტერესებით გამოეხმაურა ამ არქეოლოგიური ძეგლების აღმოჩენებს და წამოგვეყვა მათ დასადასტურებლად, სადაც ხელმოკრადი დაზვერვის შემდეგ პატ. სერგი მაკალათიასაგანაც დადასტურებულ და მიჩნეულ იქნა ყორღანებად, რომელთა შორისაც, „ძველ მადლებს“ ყორღანთა ჯგუფიდან, ჩვენი კომისიის მიერ გასათხრელად არჩეული იქნა ყორღანი „ხარის გორა“, რომელიც უფრო დაცული იყო და არ იყო დეფორმირებული.

ამის შემდეგ ორგანიზირებული იქნა არქეოლოგიური ექსპედიცია, მოწყობილი საქართველოს ხელოვნების სამმართველოსთან არსებულ სიძველეთა დაცვის და კულტურის განყოფილებისა და გორის სამხარეთმცოდნეო მუზეუმიდან.

„ხარის გორა“ სხვა ყორღანებთან შედარებით არის საშუალო ზომის (19 მეტრი დიამეტრით), ხელუხლებელი და კარგად დაცული. ეს ყორღანი – „ხარის გორა“ მდებარეობს გორი-სტალინირის შოსე გზაზე და მდ. პატარა ლიახვის მარცხენა ნაპირას.

ექსპედიციამ ყორღანის გათხრა დაიწყო 19 ივლისს და გასტანა 1 სექტემბრამდე /1938/. ამ გათხრის პროცესში ადგილი ჰქონდა საყურადღებო აღმოჩენებს: ყორღანის ზედაპირზე ჩნდებოდა რკინის და ბრინჯაოს იარაღები და სამკაული, განსაკუთრებით მრავალი იყო ობსიდიანის და კაჟის იარაღები და სხვა. ყორღანის ზედაპირის ნაგებობა აღმოჩნდა რიყის დიდი ქვებისაგან ნაგები. ნაგებობა იყო მჭიდრო და მოკირწყ-

ლული. ქვის ნაგებობის სიმაღლე აღწევდა 1,10 მ-ს დედამიწის ზედაპირიდან. ამ ნაგებობის აღების დროს აღმოჩნდა მთავარი დასაფლავება: ცენტრთან, ქვებს შორის მიცვალებული იყო მოკრუნხულად მწოლარე, თავთან ედგა თიხის ორი ჯამი და ხელში ეჭირა კაჟის ისრისწვერი. ამ მთავარი დასაფლავების ქვეშ, ყორღანის ქვეშ დაიწყო სხვა დასაფლავებათა აღმოჩენები.

ყორღანის ორმოში, მეორე იარუსზე (ზემოდან ქვემოთ) აღმოჩნდა 7 დასაფლავება და ერთ-ერთ ჩონჩხთან აღმოჩენილი იქნა არაბული ფული, დათარიღებული ჰიჯრით – 124 წ., ჩვენი დროით – 741 წელი. მესამე იარუსზე აღმოჩნდა 12 დასაფლავება. მეოთხე იარუსზე, ყორღანის დედაქანზე აღმოჩნდა უფრო მრავალრიცხოვანი დასაფლავებანი. საყურადღებოა, რომ ამ დასაფლავებათა შორის არის დასაფლავების ნარევი წესები: არის წარმართული (მოკრუნხული) და ქრისტიანული – ზურგზე მწოლარე. სამარხში აღმოჩნდა რამოდენიმე ბავშვის თავის ქალა. ყურადღებას იქცევს მიცვალებულების ხელების დაკრეფის სხვადასხვა ფორმები და წესები.

საკითხის წამოყენება, თუ რომელ ტომს ეკუთვნის ეს ყორღანისებური სამარხები, ჩვენ მიგვაჩნია ნაადრევად, სანამ არ გაითხრება ღიახვის ხეობაში მდებარე სხვა სამარხები, რომლებიც ჩვენ მოგვცემენ ნათელ სურათს ამ ყორღანების ნაგებობების სისტემისა და დასაფლავების წესების შესახებ. ექსპედიციას განზრახული აქვს დაწეებული საქმე განაგრძოს გათხრების ფართო მასშტაბით და ახლო მომავალში განზრახულია გაითხაროს ყორღან „ხარის გორას“ მახლობელ მიდამოებში არსებული ყორღანები.

ყველა აღმოჩენილი ექსპონატი და ამოჭრილი სამარხები ექსპედიციის მიერ გადაცემული იქნა გორის მხარეთმცოდნეობის მუზეუმისადმი, სადაც რამდენიმე ხნის შემდეგ გამოფენილი იქნება ზემოხსენებული მასალები, დამუშავებული ექსპედიციის ხელმძღვანელის, მეცნ. დოც. ს. ი. მაკალათიას ხელმძღვანელობით.

ს. ი. ნადიმაშვილი

27. II. 1939 წ.

1939 წლის საველე არქეოლოგიური ძიებების შედეგები

არქეოლოგიური დაზვერვაები

მდ. ფრონის ხეობაში

გორის მხარეთმცოდნეობის მუზეუმის არქეოლოგიური განყოფილების მასალების გამდიდრების მიზნით და ქართლში არქეოლოგიური ძეგლების აღმოსაჩენად და შესასწავლად, 1939 წლის 24 სექტემბერს გავემგზავრე მდ. ფრონის ხეობაში, ასევე ვიყავი მიმდებარე რაიონებში. წინასწარი არქეოლოგიური შესწავლითი დაზვერვა ვაწარმოეთ მთელ რიგ ადგილებში, რის შედეგად ჩვენს მიერ მოძებნილი იქნა არქეოლოგიური კულტურის ისეთი ახალი კერები, რომელთაც დიდი შეფასება მოეწიოთ მეცნიერებისგან, იქ მოპოვებული მასალებით, თუ ქვემოთ აღნიშნულ ადგილებში მომავალში ჩატარდება არქეოლოგიური გათხრები. შეგვიძლია წინასწარვე გაბედულად ვთქვათ, რომ ჩვენ მიერ აღმოჩენილ უძველეს სასაფლაოს, რომელიც მდებარეობს მდ. ფრონის ხეობაში, სოფ. დვანის მახლობლად⁵, სოფლიდან 1 კმ-ის დაშორებით, უაღრესი მნიშვნელობა აქვს საქართველოს ადრინდელი ისტორიის შესასწავლად, თუ რა კულტურის მქონე ხალხი მოსახლეობდა ძველად ამ ხეობაში და როგორი ეკონომიკური მეურნეობით იყო დაწინაურებული ეს რაიონი იმ ხანაში. აგრეთვე შეგვიძლია დავამატოთ ის, რომ სოფ. დვანის უძველეს სამარხებში უკვე აღმოჩენილი მასალების მიხედვით, ჩვენ საქმე გვაქვს იმ დროის ერთ-ერთ დაწინაურებულ ხალხთან და მათ საინტერესო კულტურასთან. სანამ დავიწყებდეთ ზემოხსენებული უძველესი სასაფლაოს და მის ტერიტორიაზე შემთხვევით აღმოჩენილი ნივთების აღწერას, ჩვენ შევუდგებით მანამდე ნანახი ობიექტების და ძეგლების დახასიათებას.

⁵ 1944-45 წწ. სოფ. დვანში, ისტ. მეც. დოქტ. ს. მაკალათიას ხელმძღვანელობით და ს. ნადიმაშვილის მონაწილეობით, ჩატარდა არქეოლოგიური გათხრები. სოფ. დვანის სამაროვანი ს. მაკალათიამ დაათარიღა ძვ. წ. VII-VI სს.

სოფ. ტინისხიდი

სოფ. ტინისხიდი მდებარეობს ქალაქ გორიდან ჩრდილო-დასავლეთით, 2 კმ-ის დაშორებით. სოფელი გაშენებულია მთის ფერდობზე, მდ. ლიახვის მარჯვენა ნაპირას. სოფ. ტინისხილში ვიყავით 1939 წლის 24 და 25 სექტემბერს.

სოფელში დღემდე დაცულია ძველი ქართლური ტიპის, მიწური ბანიანი „დარბაზი“, რომელსაც აქვს გაკეთებული „გვირგვინიანი“ სანათური – კონუსისებური მოყვანილობის, მუხის ხის ძელებისაგან ნაგები. შიგ დარბაზში, დედაბოძებზე ამოკვეთილია საინტერესო ქართული ორნამენტები, შესრულებული მუყაითად და მარტივად. დარბაზში არის თახჩები და წაღობები. ზოგიერთი წაღო უკვე ჩამონგრეულია, რითაც დარბაზი უკვე საკმაოდ დაძაბუნებულია. დარბაზი ეკუთვნის ნიკოლოზ ალექსის ძე ბერელაშვილს. მისი მეუღლის გადმოცემით, დარბაზი აუშენებია მამამთილის მამას, დაახლოებით 100 წლის წინათ.

სოფ. ტინისხიდის სასაფლაოს მახლობლად, სოფლიდან ჩრდილო-აღმოსავლეთის მიმართულებით, „სერების მიწა“-სთან, თავისი სახლის მახლობლად იასონ დიმიტრის ძე ანიაშვილი 1934 წელს აკეთებდა „კაღოს“. მიწის მოთხრის დროს მან იპოვნა შავად გამომწვარი თიხის ქილა, რომელიც გატეხეს ამოღებისთანავე.

სოფ. ტინისხიდიდან დასავლეთით, 2 კმ-ის დაშორებით, მინდორში არის „ჯანდრა გორად“ წოდებული ყორღანი, რის მახლობლადაც, ალექსი იორამაშვილის მამის თქმით, 1900-იან წლებში თავადმა გიორგი ოთარის ძე ამილახვარმა გლეხებს მიწა გაათხრევინა ფარეხისთვის, სადაც აღმოჩნდა თიხის კუბოები და ჭურჭლის ნამტვრევები. ასე რომ აქ ძველი სასაფლაო უნდა იყოს.

სოფ. მეტეხი

სოფ. მეტეხში ვიყავით 26-27 სექტემბერს. ეს სოფელი მდებარეობს რკინიგზის სადგურ „მეტეხი“-დან სამხრეთით, 2 კმ-ის დაშორებით. სოფლის აღმოსავლეთით, ბაღებში გაშენებუ-

ლია „გუგულაანთ უბანი“, სადაც 1934 წელს გლეხმა იოსებ გიორგის ძე გზირიშვილმა თავისი სახლის სარდაფში გათხარა მიწა ქვევრების ჩასაყრელად, სადაც აღმოაჩინა ბრინჯაოს ხანის სამარხი ორი მიცვალებულის ჩონჩხით, რომელთაც ჩატანებული ჰქონდათ 18 ცალი მუცელგანიერი და დაწვრილებული ძირიანი ჭურჭელი, „ამაზონის“ ტიპის ბრინჯაოს ცული, ხანჯალი და სარდიონის მძივები. აგრეთვე მისი სახლის საძირკვლის კედლის ძირში, სარდაფის პირას არის დიდი ქვებით ნაგები ორმო, რომელიც მიცვალებულის სამარხად უნდა ყოფილიყო აგებული ან რელიგიური რიტუალისთვის. ორმოს სიღრმე აღწევს დაახლოებით 1,5 მეტრს, ხოლო ძირი განიერი აქვს, – ასე რომ ორმო მიემგებანება კონუსს. ზემოხსენებული ბრინჯაოს ეპოქის სამარხიდან აღმოჩენილი ნივთები ადგილიდანვე წაღებული იქნა საქართველოს სახელმწიფო მუზეუმის მეცნიერ მუშაკთა მიერ.

იოსებ გზირიშვილის თქმით, მისი მეზობლები როდესაც თხრიდნენ მიწას, სახლის საძირკვლის გათხრის დროს ისინიც პოულობდნენ მძივებს და ბრინჯაოს ნივთებს, რომლებიც ჩემ მიერ გაკითხვის დროს მის მეზობლებს აღარ აღმოაჩნდათ. გლეხ იოსებ გზირიშვილის სახლს ჩრდილოეთით ჩაუდის რუ, „საყეფარას“ სახელწოდებით ცნობილი, დასავლეთით კი საზღვრავს სხვა გლეხთა შენობები, რომლებიც ბაღებშია აშენებული. თვით ეს უბანი გაშენებულია „ხრიოკების“ ადგილას, ბაღებში.

სოფ. სამწარისი (სამწვერისი)

27 სექტემბერს ქარელიდან, სოფ. კეხიჯვარზე გავლით, გავემგზავრეთ სოფ. სამწერისს, სადაც არის ნაქალაქარი და ძველი ეკლესია, ქვანათალით ნაგები, რომელზეც არის წარწერები – მრგლოვანი ხუცურით შესრულებული. ხოლო მის მახლობლად, ქართული აგურით აშენებულია მცირე ფორმის ეკლესია⁶, რომლის კედლებზე შერჩენილია აგურები, რომლებზეც გამოსახულია ღვთისმშობლის, წმინდა გიორგის და სხვათა ბარელიეფები. ზოგიერთ აგურზე აგრეთვე შემორჩე-

⁶ მერაბ ფანასკერტელ-ციციშვილის საძვალე, XVI ს.

ნილია ქართული სახიანი ორნამენტები.

სოფელში ვერ გამოვარკვიე, ყოფილა თუ არა აქ რაიმე აღმონენები, რადგანაც მამაკაცები კოლმეურნეობის სამუშაოზე იყვნენ წასული, ქალებმა კი უარყოფითი პასუხი გაგვცეს. შემდეგ წავედი აგარაში, საიდანაც გავემგზავრე სოფ. ბრეთში.

სოფ. ბრეთი

გზად გავიარეთ სოფ. არადეთი, სადაც მდ. ფრონეს მარჯვენა მხარეზე დღემდე დაცულია ციხე-სიმაგრე, რამდენიმე კოშკით. შემდეგ გავიარეთ სოფ. სალოლაშენი და ჩავედით სოფ. ბრეთში, სადაც ვერ ვნახეთ მასწავლებელი ვანო ავალიშვილი, რომელმაც იცოდა სოფ. ბრეთის მახლობლად არსებული ბრინჯაოს ხანის სამარხების მდებარეობა, საიდანაც წამოღებული ნივთები საქართველოს კულტურის ძეგლთა დაცვის კომიტეტის მიერ გადმოეცა გორის მხარეთმცოდნეობის მუზეუმს, როგორც გორის რაიონის ტერიტორიაზე⁷ აღმოჩენილი არქეოლოგიური ძეგლები. ამის შემდეგ გავემგზავრეთ სოფ. დვანში, სადაც აღმოჩენილა იმავე კომიტეტის მიერ ჩვენი მუზეუმისთვის გადმოცემული თიხის „სადღვებელი“, ბრინჯაოს ეპოქისა, რომელიც, ჩვენთან შემოსული ცნობით, აღმოჩენილი იყო სოფ. დვანში, „სოლო ფერდაზე“, 1938 წელს გზის გაფართოების დროს. ეს „სადღვებელი“ ჯერ გადასცეს სოფ. ტახტისძირის სასოფლო საბჭოს თავმჯდომარეს, იოსებ თედიაშვილს, მან კი – კულტურის ძეგლთა დაცვის კომიტეტს, რომელმაც ა. წელს გადმოსცა ჩვენს მუზეუმს.

სოფ. დვანი

სოფ. დვანი მდებარეობს ფრონეს ხეობაში, სადგურ აგარიდან ჩრდილოეთით და დაშორებულია 15 კმ-ით. თვით ამ სოფელს შესანიშნავი მდებარეობა აქვს: იგი გაშენებულია ხეობაში, დაცემულ ადგილას, მდ. ფრონეს მარჯვენა მხარეს, სადაც დაკლავნილად მიედინება მდინარე ფრონე, რომე-

⁷ 1939 წლიდან სოფ. ბრეთი მიაკუთვნეს ახლადშექმნილ ქარელის რაიონს.

ლიც ადიდებისას ბალებსა და ვენახებში შეიჭრება ხოლმე და გადაედინება აქეთ-იქით, რაც დიდ ზარალს აძლევს სოფ. დვანის მცხოვრებთ. სოფლის გამოღმით გადის სააეცომობილო შარაგზა აგარიდან სოფ. აენევისაკენ, სადაც 1937-38 წწ. გზის გაფართოების დროს გლეხებმა სამარხებში იპოვნეს სხვადასხვა ნივთები, რომელთაგანაც ზოგიერთი დაამტკრიეს, ზოგიც უყურადღებოდ გადააგდეს, ზოგიერთმა კი შეინახა და ისე, უყურადღებოდ მიაგდო სახლში.

სოფ. დვანის სამარხები უნდა ვრცელდებოდეს დიდ ფართზე. ისინი გზის მარჯვენა და მარცხენა ნაპირებზე მთლიანად გასდევს ე. წ. „სოლო ფერდას“ სერსა და მიწებს. „სოლო ფერდას“ მიდამოში უმთავრესად შეგვიძლია გამოვყოთ ორი ადგილი: ერთი ადგილი სოფლიდან აღმოსავლეთ-სამხრეთით, 0,5 კმ-ის დაშორებითაა, რომელსაც ესაზღვრება ქრისტესი-აშვილის მამული. სამსონ მამაგულაშვილმა, მისი გადმოცემით, აქ აღმოაჩინა სამარხი, სადაც მიცვალებულთან გვერდით დასაფლავებული იყო ცხენი. მიცვალებულთან აღმოჩნდა რკინის შუბი და რკინისავე ხანჯალი, რომლებიც სამსონ მამაგულაშვილმა გადმოშვა. მისი თქმით, მიცვალებულს აგრეთვე ჰქონდა ჩატანებული შავი ფერის თიხის ჭურჭელი, რომლებიც მუშებმა იქვე დაამტკრიეს, ამოღებისთანავე. აგრეთვე იმავე სამსონ ივანეს ძე მამაგულაშვილმა გადმოშვა ბრინჯაოს რგოლები, ორი ცალი: ერთი მომსხო ფართისა და ერთიც უფრო მცირე დიამეტრისა. ბრინჯაოს ეს რგოლები სადაა და უორნამენტო. ეს რგოლები ჩატანებული ყოფილა მიცვალებულთან, რომელსაც ხელის მტევანთან სწყობია გვერდით. ეს რგოლები აღმოჩენილია სოლოფერდასთანვე, მეორე ადგილას, სოფლიდან 1 კმ-ის დაშორებით, კახნიაშვილების მამულთან, დაღმართში, გზის გაფართოების დროს.

აგრეთვე საინტერესო ექსპონატს წარმოადგენს ბრინჯაოს სურა, რომელსაც აქვს სამყურას მოყვანილობის ტუჩი. სურა დაბალყელიანია, რომელსაც გარშემო გასდევს წრიული 4 ხაზი, მუცელი განიერი და დაბალი აქვს. სურას არ აქვს ძირი, რადგან მის აღმოჩენს, მექვაბე დათა სამსონის ძე მამაგულაშვილს გადადნობის მიზნით სურა ჩაუგდია ქურაში და როცა

უნახია, რომ სპილენძად არ ვარგოდა, ამოუღია და სახლის სახურავზე შეუგდია, სადაც ჩვენ შევამჩნიეთ მასთან მისვლისას და მოთხოვნისთანავე გადმოგვცა. მისგანვე წამოვიღე გაურკვეველი ნივთის ბრინჯაოს ტარი, რომელსაც ბოლო აგრეთვე მოჭრილი აქვს. ზემოხსენებული სურა და ბრინჯაოს ტარი აღმოჩენილია, დათა მამაგულაშვილის თქმით, მის მიერ, 1937 წელს გზის გაფართოების დროს, „სოლო ფერდასა“ და „ვერხვების მიწას“ შორის, რომელიც მდებარეობს ქრისტესიაშვილების და კახნიაშვილების მიწებს შორის.

გარდა ზემოთ ჩამოთვლილი ნივთებისა, შვეიძინე და მუხეუმს გადმოგვცა შავად გამომწვარი თიხის ყურიანი კოჭობი, რომელსაც მოტეხილი აქვს პირი. კოჭობს ზედაპირი მოპრიანებული აქვს, ხოლო მუცელზე წრიულად გასდევს დაღარული, პატარა კუწუბიანი, სამხაზოვანი ორნამენტი. კოჭობი აღმოჩენილია 1938 წელს, კახნიაშვილების მიწის მახლობლად, სოლოფერდასთან გზის გაყვანის დროს; აღმოაჩინა გიორგი ყარამანის ძე მამაგულაშვილმა.

კოლა იასონის ძე კობაძემ მუხეუმისათვის უფასოდ გადმოგვცა შავად გამომწვარი თიხის სარძევე-საწველელი და ჩაფი, რომლებიც ზედაპირზე მოპრიანებულია. ეს ჭურჭელი აღმოჩენილია „ვერხვების მიწას“ და „სოლო ფერდას“ შორის, გზის პირას, 1938 წ. გზის გაფართოების დროს. ამ ორ ჭურჭელთან ერთად კიდევ სხვა ქოთნებიც ყოფილა ჩატანებული მიცვალებულთან, მაგრამ ამოღებისას დამტვრეულა. კოლა კობაძის თქმით, მიცვალებულს თავთან ედგა ჩაფი და სარძევე, რომელთა ახლოს ელაგა დანარჩენი მიცვალებულების ოთხი თავის ქალა, ჩონჩხების გარეშე. ასე რომ თავისქალები ცალკე იყო ჩატანებული მიცვალებულთან. მათ ახლდათ სხვადასხვა ნივთები, რომლებიც გლეხებმა დაიტაცეს აქეთ-იქით იმ მიზნით, რომ ეგონათ ოქროსი გამოდგებოდა, მაგრამ როცა შეიტყვეს, რომ ოქრო არ იჟანგება, გადაყარეს აქეთ-იქით. ჩვენ მიერ წამოღებული ჩაფი მუცელგანიერია, რომელსაც აქვს თოკისებურად გადაწნული თიხისავე პატარა ყური. ჩაფი დაბალყელიანია, მას მუცელზე და ყელზე გასდევს გარშემოწერილი წვრილი ხაზები. საწველელი კი დაზიანებულია – ცალი ყური მოტეხილი აქვს /ამოღების დროს/; მეორე ყური

მცირე ზომისაა, გამობმული აქვს მუცელთან; მუცელი განიერი აქვს, ძირი კი – ვიწრო; პირთან გარშემო გასდევს ორი წრიული ხაზი. ზემოთ აღწერილი ჩაფი და სარძევე-საწველე-ლი აღმოჩენილია ერთ სამარხში, როგორც აღვნიშნეთ, კოლაიასონის ძე კოპაძის მიერ 1938 წელს. ეს ადგილი, სადაც აღმოჩნდა დასახელებული ნივთები, ჩვენ მიერ დათვალიერებული და შესწავლილი იქნა. ადგილი წარმოადგენს მეტად საინტერესო საკვლევ პუნქტს, როგორც გაკვრით მოვისხენიეთ ჩვენი აღწერილობის მოკლე შესავალ ნაწილში. გადაუდებელ აუცილებლობას წარმოადგენს, რომ ამ ადგილებში ჩატარდეს რამდენიმე სამარხის არქეოლოგიური გათხრა, ამ უძველესი სასაფლაოს სამარხების ტიპისა და ხასიათის წინასწარ გასარკვევად, რაც საფუძვლად უნდა დაედოს მომავალ დიდ არქეოლოგიურ გათხრებს სოფ. დვანში, „სოლო ფერდას“ ბრინჯაოს ეპოქის სასაფლაოზე.

სოფ. დვანშივე საინტერესო კვლევის ობიექტს წარმოადგენს საშუალო საუკუნეების „ნასოფლარის“ ან „ნაქალაქარის“ ადგილი ე. წ. „უამანთ ახოზე“, სადაც თანამედროვე, ახლანდელი სოფლის მოსახლენი ხვნის დროს ავლენენ ქვიტიკირითა და აგურით ნაგებ შენობების განიერ კედლებს, რომელთა შორისაც ხშირად ჩნდება ქვევრები და ჭურჭლის ნამტვრევები. სოფ. დვანის მცხოვრებმა, შაქრო ყარამანის ძე მამაგულაშვილმა 1938 წელს, მიწის თხრის დროს იპოვნა თიხის ჯამი, რომელიც, მისი თქმით, იყო ქაშანურის /მოჭიქული/, სახიანი, რომელზეც აგრეთვე იყო რამდენიმე ასო-ნიშანი გამოსახული. შაქრო ყარამანის ძის გადმოცემით: წარწერა ხუცური ანბანით უნდა ყოფილიყო შესრულებული. მისივე თქმით, აქ თურმე მიწის გადაბრუნების დროს ადგილი ჰქონია ძველი, ქაშანური ჭურჭლის ნამტვრევების აღმოჩენას, რომლებსაც უყურადღებოდ ტოვებენ ისევ ადგილზევე. ზემოთ აღწერილი ნივთები, რომლებიც გლეხებს ჰქონდათ, გამოვართვით და გადმოვეცი მუხეუმს, არქეოლოგიური მასალების შეგროვების მიზნით, – უმთავრესად, რა მიზანსაც შეადგენდა ველზე ჩვენი გამგზავრება.

სოფ. დვანი_ნიჟოზის გზა

სოფ. დვანიდან ფეხით გავიარეთ სოლოფერდასკენ და ავედით მაღლა, საიდანაც ჩვენ წინ გადაიშალა მინდორი, სადაც ცხინვალისკენ გამოჩნდა სოფ. დვანიდან 4 კმ-ის დაშორებით მდებარე „ბორცვის“ სახის ყორღანი, რომელზეც დასმულია „სატრიანგულაციო წერტილი“. ეს „გორაკა“, როგორც მას ხალხი ეძახის, არის ყორღანი, რომლის სიმაღლე უდრის დაახლოებით 2 მეტრს, დიამეტრი კი – 30 მეტრს. ყორღანი მდებარეობს გზის მარცხნივ, კარგად მოშორებით. ამ ყორღანიდან 2კმ-ის დაშორებით, სოფ. ნიჟოზისკენ, გზის მარჯვნივ მდებარეობს ე. წ. „ყვავის საყდარი“, რომელიც დანგრეულია და, როგორც ჩვენი დათვალიერებით გამოირკვა, ხალხს ეკლესია დაუშენებია ზედ ყორღანზე. ასე რომ ეს „გორაკა“ ტიპური ყორღანის შთაბეჭდილებას ტოვებს.

სოფ. დგვრისი

სოფ. დგვრისში, სტალინირი-ჯავის შოსე № 117-ში, მაშო სალაძის სახლის გვერდით, ბაღში, მისი ქმარი – გაბრიელ სალაძე და შვილი – ირაკლი, 1932 წელს ალიზისათვის თხრიდნენ მიწას, სადაც ორმოში, დაახლოებით 1,5 მეტრის სიღრმეზე აღმოჩნდა სამარხი, სადაც დასაფლავებული იყო მიცვალებული, რომელსაც, მაშო სალაძის ცნობით, ჩატანებული ჰქონდა ბრინჯაოს ცული (ამაზონის ტიპისა), ხანჯალი, ცულის ტარის მოსართავი ბრინჯაოს საღტე (ორნამენტირებული) და შავი ფერის თიხის ჭურჭელი, რომელთაგანაც სალაძეებს შერჩენოდათ ხანჯალი და ცულის საღტე, რომლებიც მე გადმომცეს. ზემოხსენებული სამარხი წარმოადგენს საინტერესო ობიექტს მომავალი არქეოლოგიური გათხრებისათვის და მის შესასწავლად.

სერგო ილიას ძე ნადიმაშვილი

8. 10. 1939 წ.

ს. ი. ნადიშაშვილი

არქეოლოგიური დაზვერვები მდ. ძამის ხეობასა და ნატახტარ _ გორის გზის მშენებლობაზე

1939წლის 8 ოქტომბერს გავემგზავრე არქეოლოგიური ძეგლების და აღმოჩენის ადგილების დასაზვერად და შესასწავლად: ნატახტარ-გორის გზის მშენებლობაზე, სტალინირის და ხაშურის რაიონებში.

ჩემი მოგზაურობის შედეგად გამოირკვა, რომ მთელ რიგ ადგილებში აღგილი აქვს არქეოლოგიური ძეგლებისა და სამარხების შემთხვევით აღმოჩენას, მაგრამ ზოგიერთი ადგილობრივი მცხოვრებლების უვიცობის გამო ისპობა და ნადგურდება ან ზოგჯერ სრულიად იკარგება აღმოჩენილი არქეოლოგიური მასალები და მთელი რიგი საინტერესო ობიექტები. ზემონათქვამი მოსაზრება ეხება სოფ. ძამის (მდ. ძამის ხეობა) ბრინჯაოს ეპოქის სამარხებს, სადაც ადგილობრივ გლეხობას, 1917-18 წლებში გაუკეთებიათ კალოები და დაურღვევიათ მიწაში გამოჩენილი ზოგიერთი ქვაყუთი, საიდანაც აღმოჩენილი ნივთები და კერამიკა დაუმტვრევიათ და ზოგიც წაუღ-წამოუღიათ სახლებში, სადაც დაუყრიათ უყურადღებოდ.

მდ. ძამის ხეობა

სოფ. ძამა

სოფ. ძამა მდებარეობს მდინარე ძამის ხეობაში: გაშენებულია მდინარის მარცხენა და მარჯვენა მხარეს, მთიან ფერდობებზე, რის ახლოც უკვე იწყება ფოთლოვანი და წიწვოვანი ტყეები. სოფელი ძამა განლაგებულია ორ უბნად, სადაც ცხოვრობენ იმერეთიდან გადმოსული გლეხები. მდ. ძამის მარჯვენა ნაპირზე მდებარე უბანში მოსახლეობენ ცხოვრებაძეები. ეს უბანი მალეიდან გადასცქერის მდინარე ძამის ორივე მხარეზე მჭიდროდ გაშენებულ წიფლისა და მუხის ხეების ტანაყრილ, ხშირ ჭალებს. ცხოვრებაძეების უბნის ქვემოთ,

1917-18 წლებში გლეხობას უბნის ხალხისათვის გაუკეთებიათ ხორბლის გასალეწი კალოები „წისქვილის სერზე“, როგორც ამ ადგილს ადგილობრივი მცხოვრებლები უწოდებენ. აქ, მიწის მოთხრისა და მოსწორების დროს, თედო იორდანეს ძე ცხოვრებადის თქმით, მას და სხვა გლეხებსაც გამოუჩენიათ ქვაყუთები, სადაც მიცვალებულის და ცხოველთა ძელები უნახიათ; გარდა მიცვალებულთა და საქონლის ჩონჩხისა, იქ უპოვნიათ ბრინჯაოს რგოლები, შუბები, მძივები – სხვადასხვა ზომის და ფერისა, თიხის ჭურჭელი, რომელთა შორისაც ყოფილა, მისი აღწერით, შავი, მოპრიალებული ზედაპირის მქონე, ორნამენტირებული ჭურჭელიც. თვით მას უპოვნია ბრინჯაოს 4 ცალი რგოლი, რომელთაგანაც მას შერჩა მხოლოდ 1 ცალი ბრინჯაოს რგოლი, რომელიც ბოლოკვეთილი და ერთმანეთზედებული, გარშემო დაღარული, მცირე ზომისა და კარგად ნაწრთობია. მისმა მეზობელმა აგრეთვე გადმოძვა მეორე რგოლი, უფრო მცირე სიმსხოსი, ვიდრე ბრინჯაოს პირველი რგოლი. ეს რგოლი სადაა, ბოლომოკვეთილი და ნაკლული.

ზემოთ აღნიშნულ ადგილზე – „წისქვილის სერზე“, სოფ. ძამაში საჭიროა, რომ ჩატარდეს, ცოტა ხნით მაინც, არქეოლოგიური გათხრები, რათა გამოირკვეს ამ სამარხების სისტემისა და დროის ხასიათი, რომ მომავალში აქ ჩატარდეს ფართო არქეოლოგიური გათხრები.

სოფ. სათერძე

სოფ. სათერძე მდებარეობს სოფ. გვერძინეთიდან დასავლეთით, დაახლოებით 3 კმ-ის დაშორებით, მდ. ძამის მარჯვენა შენაკადის, მდინარე სათერძის ხეობაში, სადაც, ისევე როგორც სოფ. ძამაში, ცხოვრობენ ზემო იმერეთიდან გადმოსახლებული გლეხობა, რომელთა შორისაც უმეტესად კურტანძიეების გვარისანი არიან.

სოფელში დაცულია უძველესი ეკლესია, რომელიც ნახევრად დაქცეულია. სოფლის სამხრეთით კი შემონახულია მეტად საინტერესო ეკლესია, რომელსაც, გლეხების თქმით,

დღემდე შერჩენია წარწერები და ჩუქურთმები. გლეხები მის აშენებას მიაწერენ თამარ მეფეს და უწოდებენ „თამარის საღტარს“(!). სოფ. სათერძეში, 1900 წელს მაშო კოტეს ასულმა კურტანიძემ შემოაღნიშნულ „თამარის საღტრის“ მახლობლად, „საღტრის ვაკე“-სთან იპოვნა ბრინჯაოს ცული: პირმომრგვალებული, საშუალო ზომის, ბრტყელყურიანი, ამაზონის ტიპისებური, რომელსაც ქიმები აქვს მოტეხილი. ეს ცული გადმომცა მაშო კურტანიძის ნახევარძმამ, ალექსი კოტეს ძე ქოქოშვილმა. მაშო კურტანიძის თქმით, მწყემსი ბიჭები მისი ყმაწვილობის დროს ხშირად პოულობდნენ ლიონის იარაღებს და ქოთნებს.

სოფ. ზღუდერი

სოფ. ზღუდერი მდებარეობს სადგურ ქარელიდან დაახლოებით 10 კმ-ის დაშორებით. იგი გაშენებულია მდინარე ძამის მარჯვენა ნაპირას და მდინარე ღვანანას ორივე ნაპირზე. მდ. ძამას მარჯვენა მხრიდან შეერთვის მდ. ღვანანა. სოფ. ზღუდერიდან 3 კმ-ის დაშორებით, სოფ. იმერხევის ხემოთ უკვე იმერხევის ხეობაა, რომელიც ორივე მხრივ დაფარულია ხშირი ტყეებით.

სოფ. ზღუდერში, მდ. ღვანანას მარჯვენა მხარეს, სასოფლო საბჭოს მახლობლად, გლეხმა ნიკოლა ალექსის ძე აბაევმა თავის საკუთარ ბაღში მიწის ხენის დროს, 1930 წლის გაზაფხულზე აღმოაჩინა სამარხის ლოდები, რასაც მიწის გადაბრუნების დროს, მისი თქმით, ამოჰყვა თიხის ჭურჭლეულობა და შუბი. კერამიკა მეხრეებს დაუმტვრევიათ, ხოლო შუბი თვით ნიკოლა აბაევს წამოუღია სახლში და შუბის ნაპირები მოუმტვრევია, რათა გაეგო, რისგან იყო დამზადებული ეს შუბი, მაგრამ როცა გაიგო, რომ მისთვის გამოსადეგი არ იყო, მიანება თავი და სახლში შეინახა, რომელიც ჩემი იქ მისვლისას ძლივს აღმოაჩინა და გადმომცა. შუბი დამზადებულია ბრინჯაოსაგან: მოტეხილი აქვს წვეტი, გვერდები კი – დაჭეჭილი.

ჩვენ გამოვარკვიეთ, რომ სოფ. ზღუდერის მახლობლად,

მაღლობ ადგილას, მთის ზეგანზე, რომელსაც ადგილობრივი მოსახლეები უწოდებენ „ბედემს“, ხვნისა და თოხნის დროს ხშირად ჩნდება ხოლმე თიხის ჭურჭელი და ნამტვრევები, აგრეთვე ლითონის სხვადასხვა ნივთები.

სოფ. ზღუდერში არის საინტერესო ეკლესიის ნანგრევები⁸, სადაც არის ბევრი საინტერესო ძველი ქართული ორნამენტები და ხუცური წარწერები, შესრულებული კარგად დამუშავებულ ქვებზე.

ამის შემდეგ გავემზავრე ნატახტარ-გორის გზის მშენებლობაზე.

სოფ. ნაროვანი

სოფ. წეროვანის მახლობლად და სოფ. მუხრანთან, ქსნის ხიდის მახლობლად, სადაც გზის მშენებლობაა, ნატახტარ-გორს შორის ადგილი აქვს არქეოლოგიურ აღმოჩენებს. მუშები ძალიან ხშირად პოულობენ ძვირფას არქეოლოგიურ ნივთებს. აქ აღმოჩენილი ბრინჯაოს ნივთები, სარდონის მძივები და თიხის ორი ჭურჭელი გადმოგვცეს ჩვენ. ზემოთ ნახსენები ნივთები აღმოჩენილია 135-ე პიკეტზე /თითოეულ პიკეტს შორის მანძილი – 100 მეტრი/, ქსნის ხიდის მახლობლად, გზის მშენებლობის დროს, 1,2 მეტრის სიღრმეზე.

უნდა ითქვას, რომ ამ ადგილებში, გზის მშენებლობის დროს, ხშირად ადგილი აქვს სხვადასხვა აღმოჩენებს. საჭიროა ჩვენმა მუზეუმმა ზემოხსენებული გზის მშენებლობის მუშაკებთან დაიკავოს მჭიდრო კავშირი და მიაველინოს თავისი თანამშრომელი, რათა შესწავლილი იქნეს ეს ადგილები და ძეგლები თვით აღმოჩენის ადგილას, ცალკეული ობიექტების სწორად განსაზღვრისათვის და შესწავლისათვის.

სოფ. კუსრეთი /სტალინირის რაიონი/

სოფ. კუსრეთი მდებარეობს 3 კმ-ის დაშორებით ქალაქ სტალინირიდან /ყოფ. ცხინვალი/, სოფ. დგვრისიდან ჩრდი-

⁸ ქარელის რაიონის სოფ. ზღუდერის ე. წ. „სამეკლესიანი ბაზილიკა“ (VI-VII, XIII-XIV).

ლო-დასავლეთით, მთის ზეგანზე.

სოფ. კუსრეთში ადგილი აქვს არქეოლოგიური ნივთების აღმოჩენას ე. წ. „სიჯით კახენ“-ის ადგილას, როგორც ამ ადგილს უწოდებს ადგილობრივი გლეხობა. ამ ადგილებში გლეხობა მთის სერიდან თხრიან შენობების გასაღეს მიწას, რომელიც არის კირისავით თეთრი. ამ თეთრი მიწის ფენაში ხშირად, თხრის დროს ადგილი აქვს ქილებისა და სხვა ნივთების გამოჩენას, საიდანაც წამოდებული თიხის ჭურჭელი აღმოაჩნდათ ზოგიერთ გლეხს, რომლებიც წამოვიდნენ და გადმოვეცი მუზეუმს.

სოფ. დგვრისი

სიკო მეშვილდიშვილმა სოფ. დგვრისში, ჯავის შოსეზე, თავისი სახლის საძირკვლის გაჭრის დროს აღმოაჩინა ბრინჯაოს გულსაკინძები – 2 ცალი, სარდიონის მძივები და ბრინჯაოს ბრტყელი მახვილი, თხელი ბრინჯაოსაგან დამზადებული, რომელიც გაუხეხია სიკო მეშვილდიშვილს და გადაუცლია „პატინა“. ბრინჯაოს მახვილი გამოვართვი და გადმოვეცი მუზეუმს. მახვილი მოკლეა – აკლია ტარი. მახვილს სახელურზე აქვს ნახვრეტი, ორივე მხარეზე. მახვილი მჭრელი ბრინჯაოსია; სიკო მეშვილდიშვილის თქმით, აღმოჩენილია სამარხში.

სოფ. დგვრისშივე, ჯავის შოსე N 117-ში მცხოვრებმა მაშო სალაძემ /მასთან მეორედ მისვლისას/ გადმოძცა მის ეზოში აღმოჩენილი სამარხის ნივთებთან ერთად ნაპოვნი შუბისწვერი, რომელიც მთლიანად /ტარითურთ/ ბრინჯაოსაგან არის ჩამოსხმული. შუბისწვერი საშუალო ზომისაა. შუბისწვერი წამოვიდნენ და გადმოვეცი მუზეუმს.

სოფ. დგვრისიდან გამოვემგზავრე ქ. გორს, 1939 წლის 18 ოქტომბერს.

სერგო ნადიმაშვილი
20. X. 1939 წ. ქ. გორი.

ს. ი. ნადიმაშვილი

არქეოლოგიური დაზვერვაები ხაშურის და ქარელის რაიონებში

1939 წლის 22 ოქტომბერს გავემგზავრე არქეოლოგიურ დაზვერვაზე: ხაშურისა და ქარელის რაიონებში. ჩვენ ჯერ გავემგზავრეთ ქ. ხაშურისაკენ, რადგანაც მუზეუმში შემოსული ცნობით, სოფ. ზემო ოსიაურის სასოფლო საბჭოში შემავალ სოფ. პატარა ახალსოფელში ადგილი ჰქონია არქეოლოგიურ აღმოჩენებს.

სოფ. ზემო ოსიაური

სოფ. ზემო ოსიაური დაშორებულია ქ. ხაშურიდან 2კმ-ის მანძილით, აღმოსავლეთით. სასოფლო საბჭო მოთავსებულია ორსართულიან, თავად ვეზირიშვილის ყოფილ სახლში, სადაც აგრეთვე არის სოფლის არასრული საშუალო სკოლა და სოფ. ზემო ოსიაურის კოლმეურნეობა.

სოფლის არასრული საშუალო სკოლის სამასწავლებლო ნაწილის გამგის, ისტორიის მასწავლებელ ლევან ვლადიმერის ძე ჩერქეზიშვილის გადმოცემით, სოფ. ზემო ოსიაურის მახლობლად, სოფ. პატარა ახალსოფელში, სოფლის სკოლის გვერდით, 1938 წელს გლეხი გიორგი პაველს ძე გელაშვილი ახალი სახლის ასაშენებლად მოზომილ ფართში აწარმოებდა საძირკელის გაჭრას, სადაც წააწყდა სამარხებს, საიდანაც აღმოჩენილი ნივთებიდან მან სოფ. ზემო ოსიაურის სკოლის მასწავლებელს, ლევან ვლადიმერის ძე ჩერქეზიშვილს გადასცა თიხის 6 ცალი პატარა ზომის ჭურჭელი, რომელთაგანაც ლევან ჩერქეზიშვილმა გადმომცა თიხის 3 ცალი სურა-ჭინჭილა: პირველი – პატარა ზომის სურა, განიერმუცლიანი და დაბალყელიანი, შავად გამომწვარი თიხისაგან დამზადებული, რომელსაც ზედაპირი დაფარული აქვს კირქვით; მეორე – საშუალოზე მოზრდილი ზომის სურა, იგივე ფორმისა და მოყვანილობისა, ზედაპირი დაფარულია იგივე შემადგენლობის ნივთიერებით; მესამე – ჭინჭილა, პატარა, მომცრო ზომისა,

ყვითელი თიხისაგან დამზადებული, რომელსაც ყელი და ყური მოტეხილი აქვს.

მასწავლებელ ლევან ჩერქეზიშვილის თქმით, გლეს გიორგი პავლეს ძეს უპოვნია სხვა ნივთებიც, რომლებიც გადაუშალია და არ მიუცია ჩერქეზიშვილისთვის, აღმოჩენის ადგილას მისი მისვლის დროს. ლევან ჩერქეზიშვილის გადმოცემით, მან ნახა სამარხებში დასაფლავებული მიცვალებულები, რომელთაც არ აღმოაჩნდათ არავითარი სხვა დანარჩენი ნივთები, გარდა გელაშვილის მიერ ამოღებული, ზემოაღწერილი ჭურჭელისა. ლევან ჩერქეზიშვილის თქმით, მიცვალებულები დასაფლავებული იყვნენ გვერდზე, მოკრუნჩხულად მწოლარენი, სახით ჩრდილოეთისაკენ მიპყრობილი. მიცვალებულები ქვაყუთებში ყოფილან დასაფლავებულ-მოთავსებული, როგორც მასწავლებელმა ლევან ჩერქეზიშვილმა აგვიწერა – კვადრატული ფორმის ქვაყუთებში. ასე რომ ეს სამარხები უძველესი ხანის უნდა ყოფილიყო, რასაც ამტკიცებს თვით სამარხებში აღმოჩენილი თიხის სურებიც, რომლებიც დაახლოებით ჩვენს წელთაღრიცხვამდე IV-II სს. უნდა იყოს.

ცუდი ამინდის გამო შესაძლებლობა არ გვქონდა, რომ მასწავლებელ ლევან ჩერქეზიშვილთან ერთად წავსულიყავით სოფ. პატარა ახალსოფელში, რომ დაგვეთვალიერებინა აღმოჩენის ადგილი და გვენახა დასაკითხად თვით გლესი გიორგი გელაშვილი, რადგან გვაინტერესებდა თვით აღმოჩენის ადგილის გაცნობა და შეიძლება კიდევ მოგვეძია სამარხებში შემთხვევით ნაპოვნი ნივთები, რაც ინტერესმოკლებული არ იქნებოდა ჩვენთვის და მეცნიერებისათვის, მაგრამ წვიმის გამო ჩვენ ხაშურში დაგბრუნდით და იქიდან გავედით მდ. მტკვრის მეორე მხარეზე, სადაც უფრო სიმშრალე იყო და ტალახი არ შეგვაწუხებდა ფეხით სიარულის დროს.

სოფ. ზემო ოსიაურში დაცულია ჯვრისებური ფორმის კომბინირებული ციხე-სიმაგრე, რომელიც 4 ცალი კოშკისაგან შედგება, რაც ციხეს გეგმაში ჯვრის სახეს აძლევს. მასწავლებელ ლევან ჩერქეზიშვილის ცნობით, ეს ციხე-კოშკი აშენებული ყოფილა მეფე ერეკლე II-ის მიერ, რომლის დროსაც ქვაზე გაუკეთებიათ წარწერა – ციხის აშენების თარიღისა.

ეს ქვა, როცა ციხე დაზიანებულა და ორი სართული მოუხსნიათ გლეხობას, მაშინ ერთ-ერთ გლეხს წაუღია სახლში შესანახად, მაგრამ რამდენიმე წლის წინათ სოფელში თბილისიდან ჩამოსულა მეცნიერ მუშაკი, რომელსაც ქვა სოფლიდან წაუღია თბილისის მუზეუმში, – რამდენად სიმართლეს შეეფერება ეს ცნობა, ჩვენ არა ვიცით რა. იმავე ჩერქეზიშვილის თქმით, თავადი ვეზირიშვილები ოსმალეთიდან წამოსული ქართველები ყოფილან, რომელნიც ისევ დასახლებულან საქართველოში, სახელდობრ სოფ. ზემო ოსიაურში, სადაც დიდძალ მაძულებს დაჰპატრონებულან და შექცებულ თავადებადაც ითვლებოდნენ ზემო ქართლში.

სოფ. პატარა ხალები

სოფ. პატარა ხალები მდებარეობს მდ. მტკვრის მარჯვენა მხარეს, დაახლოებით 3 კმ-ის დაშორებით ქ. ხაშურიდან. სოფელ პატარა და დიდ ხალებში დასახლებული არიან იმერეთიდან გადმოსახლებული გლეხები. სოფ. პატარა ხალებში, „ღელის მიწაში“ ხენის დროს, გლეხმა გიგუცა ლურსმანაშვილმა ნახნავეში აღმოაჩინა ბრინჯაოს ზოდი, პრიზმატულ-პირამიდალური მოყვანილობისა. იქვე, დაახლოებით 10 მეტრის დაშორებით, აღმოჩნდა საღესი ან საწონი ქვა: რიყის ქვისა, მრგვალი მოყვანილობის, ცოტათი ბრტყელი ცალ გვერდზე, შავი ფერის. ეს ქვა ნაპოვნია ცოტა დაღრმავებულ ადგილას, „ღელის მიწაში“.

სოფ. პატარა ხალებიდან ჩვენ დავბრუნდით უკან, ისევ ქ. ხაშურისაკენ და წავედით ქარელში, საიდანაც გავემურეთ სოფ. გვერძინეთს და ჩამოვედით სოფ. ორთუბანში.

სოფ. ორთუბანი

სოფ. ორთუბანი მდებარეობს მდ. ძამის ხეობაში, სოფ. გვერძინეთიდან დაშორებულია 3,5 კმ-ის მანძილზე ქარელის მიმართულებისკენ. შიგ სოფელში ჩამოდის წყარო, სადაც გაშენებულია სოფლის ერთ-ერთი უბანი, რომელსაც სოფლის მცხოვრებნი უწოდებენ: „ჭაობის უბანს“, რადგანაც მთის

ფერდის ძირასაა გაშენებული ეს უბანი და წვიმების შემდეგ დამდგარი წყალისაგან მართლაც ჭაობდება ხოლმე. წყლის კალაპოტში ნიაღვრების შემდეგ, გლეხების თქმით, ხშირად ჩნდება ხოლმე მძივები და ბრინჯაოს სამკაული, მაგალითად: გასულ, 1938 წლის გაზაფხულზე სოფ. ორთუბანის მცხოვრებმა, კოლმეურნე ნადეჟდა დიანოზის ასულმა ფარასტაევმა იპოვნა ბრინჯაოს ვერძის მცირე ქანდაკება, რომელიც საკულტო დანიშნულების უნდა იყოს. ვერძის ეს მცირე ქანდაკება გაკეთებულია სპეციალურად ტანსაცმელზე დასაკიდად.

სოფ. წითელსოფლის კოლმეურნეობის თავმჯდომარისგან აგრეთვე გავიგეთ, რომ სოფ. ორთუბანში 1937 წელს ერთ-ერთ გლეხს უპოვნია თიხის ქილა ფულების განძით, საიდანაც რამდენიმე ცალი ზემოთ ნახსენებ სოფლის კოლმეურნეობის თავმჯდომარეს წაუღია ქარელში და გადაუცია სატყეო მრეწველობის ტრესტის დირექტორისათვის, რათა მას თბილისში გაეგო ფულის მოჭრის დრო და ლითონის შემადგენლობა.

ჩვენ აგრეთვე შევიტყეთ, რომ ქარელის რაიონში, სოფ. ჭანდრებში 1939 წლის გაზაფხულზე უპოვნიათ სამარხი: მინდვრად მიწის ხვნის დროს, საიდანაც კოლმეურნეობის წევრებს წაუღიათ ბრინჯაოს იარაღები.

სასურველია, ზემოხსენებულ ორ უკანასკნელ, ახალ ადგილებში გამგზავნოთ დასაზვერად და შესასწავლად, ორი დღით მაინც, რადგანაც შეიძლება დაიკარგოს მეტად საინტერესო არქეოლოგიური ექსპონატები და მასალები.

ს. ი. ნადიმაშვილი

1939 წელი, 28. X.

ს. ი. ნადიმაშვილი

არქეოლოგიური დაზვერვაები მდინარეების: მეჯუდის, ხურვალეთის, გარემოულას და არცაულას სემოპეში

(1943 წლის არქეოლოგიურ ძიებათა შედეგები)

თანახმად გორის სახელმწიფო ისტორიულ-ეთნოგრაფიული მუზეუმის არქეოლოგიური განყოფილების გეგმით გათვალისწინებული სამუშაოს ჩატარებისა, მივლინები ვიყავი მეჯუდის ხეობის და მის მახლობელ დასახლებულ ადგილებში არქეოლოგიური კვლევა-ძიებისა და უცნობი ძეგლების შესასწავლად. მივლინების ვადა განისაზღვრებოდა 1943 წლის 14 ნოემბრიდან 24 ნოემბრამდე, მაგრამ მუშაობის გამო დაწყებით 25 ნოემბრამდე.

სამუშაო გეგმით და ჩვენს ხელთ არსებული ცნობების მიხედვით, გვსურდა ჩვენი მივლინების მარშრუტი ყოფილიყო შემდეგნაირი: ქ. გორიდან უნდა მემგზავრა ავტომანქანით თვით სოფ. მეჯვრისხევამდე, ხოლო იქიდან დამეწყო მდ. მეჯუდის ხეობის ზემო წელში და მის ახლომდებარე დასახლებულ ადგილებში არქეოლოგიური აღმოჩენებისა და ძეგლების გამომქვადნება.

სოფ. ხელთუბანთან მიახლოებისას შემთხვევით ავტომანქანა მოიშალა, რის გამოც, დიდი ლოდინის შემდეგ, შევცვალეთ ჩვენი განზრახული მარშრუტი და დავიწყეთ მდინარე მეჯუდის ქვემო წელის მარცხენა მხარეს მდებარე ადგილების შესწავლა. ჩვენი კვლევის პირველ დასახლებულ პუნქტს წარმოადგენდა სოფ. ხელთუბანი, სადაც დამით დავრჩით და მეორე დღეს მოვახდინეთ არქეოლოგიური დაზვერვა და ძეგლების შესწავლა.

სოფ. ხელთუბანი

სოფ. ხელთუბანი მდებარეობს ქალაქ გორიდან ჩრდილო-აღმოსავლეთით და დაშორებულია 5 კმ-ის მანძილით.

სოფლის სახელწოდება წარმოშობილი უნდა იყოს მისი ფართის სიპატარივის ან მოსახლეობის სიმცირის გამო, ანდა როგორც ქ. გორთან ახლომდებარე სოფელს აღნიშნავდეს: იქვე მყოფი „ხელთ – უბანი“.

ამ სოფელში ცხოვრობდა დიდი ქართველი პოეტის და მწერლის ვაჟა-ფშაველას ძმა, პედაგოგი და ამავე დროს ქართული ზეპირსიტყვიერების ჩამწერი და შემგროვებელი თედო რაზიკაშვილი, რომელთანაც დასასვენებლად ხშირად ჩადიოდა ხელთუბანში დიდი მგოსანი. ამაჟამად სოფ. ხელთუბანში თედო რაზიკაშვილის ოჯახიდან ცხოვრობს მისი მეუღლე და მეფუტკრედ მუშაობს კოლმეურნეობის საფუტკრეში.

გლეხებისგან, ძველი ცნობებით, ჩვენ ვიცოდით, რომ ხელთუბანში, სოფლის მახლობლად, ორ ადგილას არის ამაღლებული ადგილები, რომლებსაც აქ მცხოვრებლები უწოდებენ: „თამარ მეფის ცხენის ნატალახევს“ ან „თამარ მეფის ცხენის ნაფეხურებს“. ასეთივე ამაღლებული „ბორცობი“, როგორც გლეხები ხშირად უწოდებენ ყორღანულ სამარხებს მათი გარეგანი ფორმის გამო, წინასწარი ცნობებით მეგულებოდა სოფელ სვენეთის მახლობლადაც. გლეხების განმატებით, სიტყვა „სვენეთი“ უნდა წარმოსდგებოდეს აქ – „თამარ მეფის დასვენებისგან“, მათივე თქმით: „გორის ციხეში ხელთუბნიდან გაყვანილი იყო წყარო თამარ მეფის მიერ; რადგანაც თბილი და კარგი ადგილები იყო, ხელთუბანი და სვენეთიც იმან გააშენა“. წყაროს გამოყვანა და ხელთუბან-სვენეთის გაშენება მართლაც თამარ მეფეს ეკუთვნის თუ არა, დადასტურებით არ ვიცით, მაგრამ ამ ადგილებში უძველესი მოსახლეობის ბინადრობის კვალი რომ არის, ეს ჩანს აქ არსებული ყორღანული სამარხებით, რომლებსაც არავითარი კავშირი არ აქვთ მოსახლეობის მიერ შეთხზულ, ჰიპერბოლაქმნილ სახელწოდებასთან და მოსაზრებასთან, ვითომ ეს – „ამაღლებული გორაკები თამარ მეფის ცხენის ფეხის ნატალახევი ან ნაფეხურია“.

ჩვენი დაზვერვის შედეგად გამოირკვა, რომ სოფლის განაპირას, აღმოსავლეთით, ბაღებში, „ქართველიაანთ“ იქით, ვარაგაგნიძის ახლად გაშენებულ ვენახში მდებარეობს სხვა ყორ-

დანებთან შედარებით საშუალო ზომის ყორღანი, რომელიც ჩრდილოეთ მხარეს გადაუთხრიათ და დაუდაბლებიათ, დაახლოებით რამდენიმე ბარისპირზე, სადაც გაუშენებიათ ვენახი. ყორღანის მდებარეობის გამორკვევისა და ზომის განსაზღვრის დროს, მისი დათვალიერებისას, სადაც ვაზია გაშენებული, ვიპოვეთ ობსიდიანის რამდენიმე ცალი ანატკეცი და დაუშუშავებული ნამტკრეკები. ყორღანის ბოლოს, დასავლეთ-სამხრეთით გადის სარწყავი რუ, რომელსაც დაუხრამავს თვით ყორღანი, რის შედეგადაც ჩანს რიყის ქვების წყობა და თვით ყორღანის ყორე. ყორღანის მეორე ნახევარი სამხრეთ-დასავლეთით დაყამირებულია და ყორღანის დამუშავებული ნაწილისგან ისაზღვრება მცენარეული ღობით, რომელიც შუაზე ჰყოფს ყორღანს, ჩრდილო-დასავლეთით კი ვარა გაგნიძის დამუშავებული ვენახი ესაზღვრება, აღმოსავლეთით – სოფ. ახალსოფლისაკენ მიმავალი გზა. თვით ვარა გაგნიძის ვენახს ჩრდილო-აღმოსავლეთ მხარეს ემიჯნება ლექსა გაგნიძის და შიოშვილის ვენახები.

ვარა გაგნიძის ვენახში მდებარე ყორღანიდან დაახლოებით 300 მეტრის დაშორებით, ჩრდილოეთ მხარეზე არის „ნაფარეხლების მიწაში“ გაშენებული სეიფაშვილების ბაღი, რომელსაც თავზე ესაზღვრება კარგად მოზრდილი, დიდი ზომის ყორღანი, რომლის სიმაღლე დაახლოებით უნდა უდრიდეს 3 მეტრს, დიამეტრი კი – 40 მეტრს. ყორღანი ნაგებია რიყის ქვებისაგან და ზედაპირზე დაყამირებულია, სადაც იზრდება მონაცრისფრო „ცოცხის ბალახი“, რომელსაც ზოგ ადგილებში აგრეთვე ხმარობენ ჩრჩილის საწინააღმდეგოდ. ზედაპირზე ყორღანი აქა-იქ ნათხარია, რაც, გლეხების დამოწმებით, მიუთითებს, რომ აქედან სოფლის მცხოვრებლებს გაუზიდათ რიყის ქვები სახლების მშენებლობისთვის.

პეპა სეიფაშვილისგან გამოვარკვიე, რომ, როგორც საშენ მასალად და ასევე ბაღის გასაგანიერებლად, იოსებს და მის შვილს, წყალობა სეიფაშვილებს გადაუთხრიათ ყორღანი გარშემო და გაუზიდათ ქვები. ასეთი სამუშაოს ჩატარებისას, წყალობა იოსების ძე სეიფაშვილს ქვების თხრისას ყორღანის ჩრდილო მხარის ნაპირზე, 1 მეტრის სიღრმის ღონეზე უპოვნია თიხის პატარა ურნა, რომელიც რუსიკო და პეპა

სეიფაშვილების თქმით, – „სავესე იყო სარდიონის სხვადასხვა მძივებით და ნაცრისა და დამწვარი ძვლების ნაწილებით“. უნდა შევნიშნოთ, რომ ურნაში მოთავსებული მიცვალებულის ფერფლი მათ მიუხინვეიათ ნაცრად და დამწვარი ძვლები რომ უნახავთ, ქილა დაუმტვრევიათ, ხოლო მძივები – ყველა წამოუღიათ და გაუნაწილებიათ: ნაწილი ერთ ძმისცოლს წაუღია, მეორე ნაწილი თვითვე დაუტოვებია, საიდანაც რამდენიმე ცალი საჩუქრად მიუცია დისტოვის, სირანა ხუროშვილისთვის, რომელიც გათხოვილია სოფ. დიდ ხურვალეთში, ვანო ხუროშვილზე. სოფ. დიდ ხურვალეთში როცა გადავედით სირანა ხუროშვილთან მძივების გამოსართმევად, მათ გადმოგვცეს მხოლოდ ერთი პატარა მძივი. ბევრი ძებნის შემდეგ გამოირკვა, რომ – ბავშვებს დაუკარგავთ და თუ ვიპოვეთ, მუზეუმს გადმოვცემთო.

სეიფაშვილების ოჯახიდან წამოვიღე შვიდი, სხვადასხვა ზომის, ცილინდრული და ბიკონური ფორმის, კარგად გაპრიანებული და დამუშავებული სარდიონის მძივები, მღვრიე ღვინისფერისა, რომლებიც თავისი შეხედულებით და ფორმით წარმოჩინდება, როგორც ერთ-ერთი ხელოსნობის ნიმუში ქართლის ტერიტორიიდან.

მესამე ყორღანი – „გორაკა“ გვხვდება სეიფაშვილების ბაღის „გორაკი“-დან ჩრდილო-აღმოსავლეთით, დარჩიაშვილის ყოფილ სახნავ მიწაში. ეს მიწა, სადაც ახლა პატარა ყორღანია, უყიდათ ალექსა და ლექსო გაგნიძეებს, რომელთაც „გორაკი“ დაუდაბლებიათ და გადაუხვნიათ ზედაპირზე. ამჟამად ამ ყორღანის მიწა მოყოლილია კოლმეურნეობის ფართობში. ყორღანის სიმაღლეა 1 მეტრი, დიამეტრი კი – 20 მ.

მეოთხე ყორღანი მდებარეობს „ზეიანებში“ /სახნავი მიწის სახელია/, მესამე ყორღანის გასწვრივ, მინდორში, სეიფაშვილების ყორღანის გასწვრივ – პერპენდიკულარულად, ჩრდილო-აღმოსავლეთით. ეს ყორღანი თავისი მოცულობით ყველაზე დიდია და სიმაღლითაც აღემატება აქ არსებულ სხვა ყორღანებს. ყორღანის სიმაღლე დაახლოებით უდრის 4 მეტრს, დიამეტრი კი 60 მეტრს უნდა უდრიდეს. ყორღანის

ჩრდილოეთ მხარეს ამოთხრილია ქვები, სამხრეთ-აღმოსავლეთი მხარე კი ჩაღრმავებულია.

მეხუთე ყორღანი: მეოთხე ყორღანიდან აღმოსავლეთ-სამხრეთისკენ, დასწვრივ, სოფ. ახალსოფლის გზის მხარეზე, „თანდიწყარობის“ მიწაში აღვრიცხეთ რიგით მეხუთე, დიდი ზომის ყორღანი. ეს ყორღანი დადაბლებულია და გადახნული „ბორცობი“ ოდნავ ჩანს ხნულში; აქა-იქ მოჩანს რიყის ქვები და გვხვდება ობსიდიანის მღვრიე-გამჭვირვალე, მოშავო ფერის ანატკეცები. ყორღანის დიამეტრი მიახლოებით უდრის 60 მეტრს, სიმაღლე კი – 1 მეტრს.

მეექვსე ყორღანი მდებარეობს მეხუთე ყორღანიდან აღმოსავლეთით, „ლაგმა ხევის“ გვერდით. ამ ყორღანის ფართი შედარებით მცირეა: სიმაღლით ისეთივე, ე. ი. 1 მეტრისაა, დიამეტრი დაახლოებით 40 მეტრია. მეექვსე ყორღანის გადასწვრივ, აღმოსავლეთითვე არის მეშვიდე ყორღანი.

მეშვიდე ყორღანი შედარებით პატარაა და ეთანაბრება დარჩიაშვილისეულ, გაგნიძის მიწაში, „ზეიანები“-ს მინდორში მდებარე ყორღანს. ეს ყორღანი „ლაგმა ხევის“ მარცხენა მხარეზეა, ბოსლის დასწვრივ. ზემოხსენებული ყორღანიც გადახნული და დადაბლებულია.

მეშვიდე და მეექვსე ყორღანები მდებარეობენ „ცერა არხის“ ზემოთ, მისი მარცხენა ნაპირის თავზე. თვით „ცერა არხი“ – „ლაგმა ხევის“ და „თანდიწყაროს ხევის“ მიმართებით – დასწვრივ, თავზე ჰკვეთავს მათ და მიედინება სამხრეთისაკენ.

სოფელში ჩვენ ვნახეთ რამდენიმე ეკლესია, რომლებიც გვიანდელი ხანისაა; რადგანაც დრო არ გვქონდა, წარწერები აქვთ თუ არა, – არ გვინახია. ამით დავამთავრეთ სოფ. ხელთუბანში პირველადი სარეკოგნოსციო არქეოლოგიური დაზვერვები.

სოფ. ახალსოფელი

მუზეუმში 1941 წელს შევიტყე, რომ გიგო ნიკოლოზის ძე წენწვადის ცნობით, სოფ. ახალსოფლის და სოფ. ზედღულე-

თის საზღვარზე არის „გორაკა“, „ყვავის საყდრად“ წოდებული ამალღებული ბორცვი, სადაც ჩნდება „აკლდამის კლდეები“ და ქოთნები. ეს გორაკი სოფ. ახალსოფლიდან დაშორებულია 1 კმ-ით. მას ვასო მიხეილის ძე თათარაშვილის მიწა ესაზღვრება. „გორაკას“ მიწა ადრე ვართომაშვილებს ეკუთვნოდათ, ამჟამად კი მოქცეულია კოლმეურნეობის ფართობში. ჩვენ ვერ ვნახეთ ეს „გორაკა“: რადგანაც საშუალება არ გვქონდა ადგილზე დაგვეთვალიერებინა, ვინაიდან ჭაობის გაღმა მდებარეობს.

სოფ. დიდი ხურვალეთი

სოფ. დიდი ხურვალეთი შედგება სამი უბნისაგან, რომლებიც ერთმანეთისგან არიან დაშორებული. პირველი, განაპირა სოფელია „საეკლესიო“, სადაც ცხოვრობენ ადუკაშვილები და სხვებიც. აქ ჩვენ მართალია ბევრი გლეხი დაგვითხეთ, მაგრამ ვერ შევძელით გამოგვერკვია, ადგილი ჰქონია თუ არა აქ არქეოლოგიური ძეგლების შემთხვევით აღმოჩენას, სხვადასხვა სამეურნეო მუშაობის შესრულების დროს. ჩვენ მიერ დიდი დაკითხვის ჩატარებისას: მაინც უშედეგო პასუხი მივიღეთ გლეხებისაგან.

გადავედით მეორე უბანში, ე.წ. „დიდ ხურვალეთში“, სადაც აგრეთვე ვაწარმოეთ არქეოლოგიური დაზვერვა და დაკითხვები, რის შედეგადაც გამოვარკვიეთ – დათა აბრამის ძე ხუროშვილის ცნობით: „სერგო ხაჩირიშვილის კარებზე (ეზოში), სადაც თხრიდნენ ბოსლის საძირკველს, მუშებმა 1 მ-ის სიღრმეზე გამოაჩინეს თიხის ჭურჭელი და მძივები; ჭურჭლები მიცვალებულებს თავით და ფეხებთან ედგათ“. მუშებს თიხის სურები დაუმტვრევიათ, მძივები კი წაუღ-წამოუღიათ. იგივე დათა აბრამის ძე ხუროშვილმა გვითხრა: <<ორმოცი წლის წინათ, როდესაც მეხრეთ ვიყავ გუთანზე „ნაქოხრების მიწაში“ ხვნის დროს გუთანი წამოედებოდა ხოლმე „კლდეებს“, საიდანაც მიწიდან ამოსდევდა გუთანს კლდის გათლილი ქვები, თიხის დამტვრეული ქილები და სურები. ეს მიწები ესლა უჭირავთ ახალ ხურვალეთელებს და ამუშავენ ბობნევიდან ჩამოსული, აქ დასახლებული გლეხები>>.

ჩვენ გადავედით ახალ ხურვალეთში და გლეხებს გამოვკითხეთ: რის შემდეგაც გვიამბეს, რომ: <<ხანდახან, ხენის დროს, მართლაც ადგილი აქვს „ლოდების“ გამოჩენას>>. მათ მაჩვენეს სულ ახლახან აღმოჩენილი ქვაყუთის /აკლდამის/ მოგრობა, უხეშად დამუშავებული ქვა, რომელიც უნდა ეკუთვნოდეს ფეოდალური ხანის სამარხს.

სოფ. ზემო ხურვალეთიდან გადავედით სოფ. წინაგარაში.

სოფ. წინაგარა

აქაურ მოსახლეობას დღემდე შემოუნახავთ მეტად საინტერესო ორნამენტიანი ტახტები. ერთი ასეთი საინტერესო ტახტი აქვს განაპირა უბანში მცხოვრებ იაშა მარდიშვილს. აქვე უნდა შევნიშნოთ, რომ წინაგარის კოლმეურნეობის თავმჯდომარის ნესტორ ბიჩინოვის თქმით, სოფ. ორტობანში ცხოვრობს მოხუცი ვასო დრიავეი, რომელსაც აგრეთვე უნდა ჰქონდეს ასეთივე სახის, ძველი ქართული ყაიდის ავეჯი (თვითონ ხელოსანია).

წინაგარაში კოლმეურნეობის კრებას სადამოხანს ჩვენ გავაცანით არქეოლოგიური აღმოჩენების მნიშვნელობა და გამოვკითხეთ, რის შემდეგაც შეგვპირდნენ, რომ: „თუ ასეთი აღმოჩნდება ჩვენს სოფელში, მაშინ შეგატყობინებთ მუზეუმში“.

სოფ. ქვემო ბაღები

დილით, სოფ. წინაგარიდან 17 ნოემბერს გავემგზავრე სოფ. ქვემო ბაღებში, სადაც, სოფ. ხელთუბანში მცხოვრები თამარ აკოლაშვილის ცნობით, გუცმაზოვიანთ ოჯახში გვეგულებოდა მიწაში შემთხვევით ნაპოვნი არქეოლოგიური ნივთები – „30 წლის წინათ გუცმაზოვი ვანო თავის კარებზე /ეზოში/ აკეთებდა კალოს, მიწის თხრის დროს იპოვნა სურები და პატარა ქილები. ვანო მოკვდა, დარჩა შვილები: გრიშა და ილიკო, რომლებიც წითელ არმიაში არიან“. სოფელში გავიგე, რომ ერთი ძმის ოჯახი თბილისშია, მეორე ძმის მეუღლე კი

გორში იყო ბაზარზე წასული, რის გამოც ჩვენ საშუალება არ გვქონდა შეგვემოწმებინა ეს ცნობა. გლეხებში მოვახდინეთ დაკითხვები, რის შედეგადაც გამოირკვა, რომ ზემოხსენებულ შემთხვევას მართლაც ჰქონია ადგილი.

აქ, სოფელში შემონახულია ძველი, „დარბაზის“ ტიპის სახლი, სადაც ძველი ორნამენტირებული დედაბოძი დგას, მზის დისკოს ორნამენტიანი – ლამაზი ნაკეთობისა; სახლი ეკუთვნის გრიშა კოტეს ძე კულუმბეგაშვილს. კოტეს მამა, შალვა 100 წლის წინათ ჩამოვიდა სოფ. ყლარშიდან სოფ. ქვემო ბაღებში და ეს დარბაზი იმდროინდელი ნაგებიაო.

იოსებ ცაცოს ძე გუჩმაზოვს აქვს საუფროსო სკამი – ორნამენტირებული, სადა სახის.

ამ სოფელში ბარძიმ კულუმბეგაშვილს, რომელიც, მისი თქმით, 100 წლის უნდა იყოს და ხელოსან-მეხარატეა, შემოუნახავს თავისივე ხელით გაკეთებული სკამ-ლოგინი /ტახტი/ – მეტად ლამაზი ორნამენტებით, ირმების, მზის და ჯიხვის გამოსახულებით შემკული. ტახტი სიგრძით 3 მეტრის უნდა იყოს, სიგანით – 1 მეტრის.

ამავე სოფელში კატო კულუმბეგაშვილს და მის შვილს, ზაქარია სიკოს ძეს აქვთ აგრეთვე ლამაზი, საუფროსო სკამი. მათი სკამი ზემოთ ნახსენებ სკამზე უფრო ლამაზია და მოხდენილი ორნამენტი აქვს. ამათვე აქვთ „დარბაზის“ საინტერესო ჩუქურთმიანი ბოძები. მათ გადმომცეს ხის სამარადე, ჯვრისა და მცენარის ორნამენტებით შემკული.

სოფ. ქვემო ბაღებიდან ავიარეთ სოფ. გობოზაანთ კარში, სადაც არის „ღვთისმშობლის ხატი“ – კლდეში გამოკვეთილი სამსხვერპლო; უდროობის გამო ვერ დავათვალიერეთ და განვგრძეთ გზა სოფ. ზემო ბაღებისაკენ.

სოფ. ზემო ბაღები

ჩვენ იქ მივედით დიმიტრი გაგლოშვილის სახლში, სადაც წინასწარვე, მისივე ცნობით, გვეგულებოდა ბრინჯაოს ამაზონის ტიპის ცული. მისმა შვილმა, გიგუცა დიმიტრის ძე

გაგლოშვილმა გადმოგვცა ბრინჯაოს ეს ცუელი. როდესაც გიგუცას ვესაუბრეთ და გამოვკითხეთ, თუ სად იპოვა ბრინჯაოს ცუელი, მან განაცხადა: „საბოსლე შენობის საძირკველს რომ ვჭრიდით, მაშინ ვიპოვეთ“. როცა ვუთხარი, რომ ჩვენ აქ, მომავალში, გათხრებს ჩავატარებთ, მან, რატომღაც, პოვნის ადგილად დაასახელა კასპი – „რკინიგზის აქეთ, დიდი შენობის ადგილას, 6 წლის წინათ ვიპოვეთ“. შეიძლება ეს განგვიცხადა იმისათვის, რომ ბოსლის შენობა არ დაარღვიონო.

სოფ. ზემო ბაღებიდან გადავედით სოფ. კიტრეულში, სადაც მოსახლეობენ თვაურები და კუდუხაშვილები.

სოფ. კიტრეულა

სოფ. კიტრეულა მდებარეობს მდ. ბერშოულას დინების მარცხენა მხარეზე. მოსახლეობას ჩვენ განვუმარტეთ ისტორიულ-არქეოლოგიური ძეგლების მნიშვნელობა, რის შედეგადაც კოლმეურნეობის საწყობის გამგისგან, მიხა თანდილას ძე თვაურისაგან გავიგეთ: <<1941 წლის ზაფხულში თიბვის შემდეგ მთიბავეები ისვენებდნენ ცეცა კუდუხაშვილის პატარა ბაღში, სადაც მოიბრინა პატარა ბიჭმა და განაცხადა, რომ ხევის თავზე, სამხრეთ-აღმოსავლეთით, „კურმა ძუარ“-ის სამხრეთით, ფერდობთან, მუხის ძირში იპოვნა „მწვანე ფერის რაღაც ნივთი“. მაშინ მთიბავეები მივიდნენ და როცა ნახეს ეს ნივთი, განაცხადეს: ეს, ვიღაცას „ჯაღო“ დაუგდიაო; ამიტომ ნივთს არავინ მიეკარა>>. მაშინ, მიხა თანდილას ძე თვაური, მიუხედავად მთიბავეების გაფრთხილებისა, დაინტერესდა და ეს ნივთი წამოიღო საწყობში შესანახად. სხვათა შორის, ის დაინტერესდა ნივთის – „გამოურკვეველი გამოსახულებებით და დანიშნულებით“, რის გამოც შენახული ჰქონდა. მასთან საუბრის დროს ჩვენ ვთხოვეთ მოეტანა ზემოთ ნახსენებ ადგილში ნაპოვნი „გამოურკვეველი ნივთი“. ის წარმოგვიდგინა ჩვენ და გვთხოვა, გაგვერკვია მის „შინაარსში“. ეს ნივთი აღმოჩნდა ბრინჯაოს ბაღთა.

ბრინჯაოს ბაღთა ოთკუთხა ფორმისაა, კოპულებიანი; ჩარჩოზე გარშემო გასდევს სპირალური ორნამენტები. მის

შუაგულში გამოსახულია ფანტასტიური, სტილიზაციაქმნილი ცხენი, რომელსაც კისერზე აყრია წნული ფაფარი, სახე კი „გველეშაპის“ აქვს. მთავარი გამოსახულების თავზე წამოწოლილ მდგომარეობაში მოცემულია ხარი, მოზრდილი რქებით, რომელსაც მოხრილი აქვს კისერი და თავი, მხარზე ადევს დახვეული კუდი. ქვედა ჩარჩოს თავზე გამოსახულია ფრთებგაშლილი ფრინველი, რომელიც მოგვაგონებს მტრედს და თითქოს ძუძუს წოვს ზემოაღნიშნულ ცხენს. გვერდით კი ჩარჩოს გასწვრივ, მარჯვნივ, ორ ფეხზე მდგარი გამოსახულებაა, რომელიც ცხენს პირში უვარდება საყეფრად. ჩვენი აზრით, ეს უნდა იყოს ძაღლი, თუმცა მას ისეთივე პირისახე აქვს, როგორც მთავარ ფიგურას. ბალთას მეორე მხარეს მოტეხილი აქვს შესაკრავი ენა, მხოლოდ მრგვალი აბზინდი აქვს დასამაგრებლად.

მიხა თვაურთან ერთად, ჩვენ დავათვალიერეთ აღმოჩენის ადგილი. მეორე დღეს, ხუთშაბათს, 18 ნოემბერს ჩავიხაზეთ ზოგადი გეგმა აღმოჩენის ახლო მდებარეობისა. ამის შემდეგ გავემგზავრეთ სოფ. უღელტეხილისკენ.

სოფ. უღელტეხილი

ჩვენ აქ დავხვევრეთ სხვადასხვა ადგილები და გლეხებშიც ჩავატარეთ დაკითხვა, მაგრამ აღმოჩნდა, რომ აქ, მხოლოდ ერთხელ, 30 წლის წინათ იაგორ ხუროშვილს უპოვნია ფულების განძი, რომელიც წაუღია თბილისში და იქ გაუყიდა. იაგორ ხუროშვილი საცხოვრებლად გადასულა სოფ. ლამს და იქ გარდაცვლილა. მისი შეილები ცხოვრობენ სოფ. წითელუბანში.

სოფ. დღუღეთი

კოლმეურნეობის თავმჯდომარის ფიდა ჩერტკოვეის გადმოცემით, დღუღეთის „გრძელი მიწების“ ბოლოზე არხის გაყვანის დროს, „ნაბადვარის“ ბოლოზე /სახნავი მიწაა/, 1,5 მეტრის სიღრმეზე აღმოჩნდა ქალის სამარხი, სადაც იპოვეს: ბრინჯაოს მშვილდი, „ჩანგალი“ /„ხორცის ამოსაღებად“/,

კოვზი, შუშის ჭურჭელი, ოქროსფრად დაფერილი შუშის მძივები /„დაახლოებით 2 მუჭა“/. „ჩანგალი“ წამოიღო ეგნა ჩერტკოვემა /შემპირდა, რომ – ჩამოვიტანო/, ვაზნო ჯიოევის ბიჭმა წამოიღო ბრინჯაოს ბეჭედი. ყველა ზემოთ აღნიშნული ნივთი დაუკარგიათ. სოფ. დღუღეთიდან ნაშუადღევსას გავემგზავრეთ სოფ. ბერშუეთისაკენ.

სოფ. პატარა ბერშუეთი

ლექსო დიმიტრის ძე სეხნიაშვილის ცნობით, აქ, „ნერგი მიწებში“ /გლეხების თქმით – „ხევა“-ში/, 20 წლის წინათ, წყლის აღიდებისას ჩნდებოდა შუშები და მძივები, „ნერგის“ მახლობლად.

სოფ. დიდი ბერშუეთი

აქ ია გიგას ძე ბიძინაშვილს დაცული აქვს „დარბაზის“ ტიპის ბოსელი, სადაც არის კარგი სახის, ორნამენტირებული დედაბოძი.

სოფ. პირბალი

სოფ. კირბალში ჩვენ დავრჩით დამის გასათევად. აქ დავეკითხეთ გლეხები. მათთან საუბარში გამოვარკვიე, რომ: <<მიწის სამუშაოების შესრულების დროს, სოფლის თავზე, „ნასახლარებში“ ჩნდება პატარა ჭურჭლის ნატეხები და დამტვრეული სურები>>. ეს ცნობა სიმართლეს რამდენად შეეფერება, არ ვიცი.

გიორგი ივანეს ძე პაპიტაშვილის მეუღლეს, ანნა პაპიტაშვილს აქვს „დარბაზი“, სადაც ორ დედაბოძზე ამოკვეთილია ჩუქურთმები. კოლმეურნეობის თავმჯდომარის, ვასო პაპიტაშვილის მამას, ნიკო პაპიტაშვილს აქვს „დარბაზის“ ცალი კედელი, სადაც დაცულია ბუხარი, თახჩები და ჯამების შესაწყობი მრგვალი, ორმოსებური „საჯამეები“.

სოფ. ღრომი

სოფ. ღრომში, სოფლის უკან, „ქედის მიწაში“ /„ქედი ხომ“/ სიმინდის თოხნის დროს ანტონ ზაქარიას ძე ხაჩიროვმა /ხაცირთა/ იპოვა ბრინჯაოს ბეჭედი, რომელზეც გამოსახულია მწოლარე ხარი, რომლის ქვემოთ გარბის ხარირემი. ბრინჯაოს ეს ბეჭედი გადმოგვცა ანტონ ხაჩიროვმა.

სოფ. ქაცხურა

1942 წლის ზაფხულში „ქვათა ხევას ნაგლეჯში“, ხევის პირას, მარჯვნივ, წყალდიდობის შემდეგ პატარა მწყემსმა ბიჭმა ოტო ილიკოს ძე გენგიურმა იპოვა მოწითალო ფერის თიხის სურა, მუცელგანიერი და პირგადაშლილი, რომელიც მისმა მამამ გადმოიტანა 1943 წლის 19 ნოემბერს.

ნუცა გენგიურის ცნობით, „ვათნულების“ ვენახების თავზე, სახელდობრ გიორგი ბიბილაშვილის ვენახის თავზე, ჩნდებოდა თიხის ჭურჭელი. ქაცხურას უბნიდან გადავედით „ჩარხის“ უბანში.

სოფ. ჩარხის უბანი

აქ ვნახეთ კოლმეურნეობის თავმჯდომარე სერგო ნიკოლოზის ძე მიქელაძე, რომელსაც გავაცანიტ ჩვენი მისვლის მიზანი. მიქელაძემ წაგვიყვანა გლეხებთან, რომლებიც სიმინდის რჩევაზე მუშაობდნენ. ჩვენ მათ გამოკითხეთ აღმონენების შესახებ. ჩარხისუბნის მცხოვრებმა, 58 წლის ნიკა აბრამის ძე ბეგიაშვილმა გვიამბო, რომ: <<1928 წელს, „შარმადიანთ ვენახების“ თავთან, გიორგი შერმადინის ვენახის თავზე, არხის გაყვანის დროს ჩნდებოდა სხვადასხვა ნივთები, რომლებიც გადასცეს არხის სამუშაოების მწარმოებლებს, ტექნიკოს გურგენიძეს თუ გურგენიშვილს>>.

სოფ. პატარა მეჯვრისხევია

სოფ. პატარა მეჯვრისხევია ცხოვრობს მჭედელი ბესო

ეფრემის ძე ელიაური, 76 წლის. იგი 60 წელიწადია მტკედლად მუშაობს. ეს ხელობა ისწავლა სოფ. ბელოთში, ლექსო ტერაშვილთან. თვითონ წარმოშობით სოფ. ვილდიდანაა და დასახლებულა სოფ. პატარა მეჯვრისხევში. მუშაობაში მას ამჟამად ესმარება თავისი შვილიც. ელიაურისგან წამოვიდე ძველი წალდი, რომელიც ეთნოგრაფიული თვალსაზრისით გამოვართვი და გადმოვეცი მუზეუმს.

სოფ. ახალუბანი /მეჯვრისხევი/

ლევან ივანეს ძე პეტრიაშვილის ცნობით, სოფლის თავზე არხის გათხრის დროს აღმოჩნდა სამარხები /გიგო და ლევანა პეტრიაშვილების ვენახის თავზე/. სოფ. ახალუბანს და სოფ აძეს შორის, სოფ. ჯარიაშენის გზისკენ, ხოდაბუნების მიწებში, ე. წ. „ხმალანთ მიწებში“, არის დაბალი, პატარა ზომის ყორღანი. ეს ყორღანი მაჩვენებს შოთა და ავთო მიდრიჯანაშვილებმა.

სოფ. გოიანთ კარი

სოფელში, წყაროს მახლობლად, „შაკათ გორა“-დან ჩამოდის ხევი, სადაც, გლეხების თქმით, წყლის აღიდებისას ჩნდება სხვადასხვა ნივთები. კეკელაშვილების და ელიაურების უბანში, „ჟოჯის ხევის“ დათვალიერებისას ვნახე რამდენიმე ძველი ჭურჭლის ფრაგმენტები, საიდანაც წამოვიდე თიხის ქილის ნახევარი.

სოფ. იალბუზი

მიტუმა ელიოზის ძე ხუგასოვმა, გაბილა რევაზის ძე ხუგასოვის შვილიშვილმა, „ჩხარაულის მიწის“ თავზე იპოვა ბრინჯაოს პატარა ზომის ყუადაქანებული ცული, რომლისთვისაც პირი დაუჭეჭყიათ ქვაზე დარტყმით. სოფ. ჩხარაულას და სოფ. იალბუზს შორის, სახნავი მიწების თავზე არის დაცემული ფერდა, სოფ. ვალიანთ კარისკენ მიმავალი გზის გადმოსწვრივ, ხევის აქეთ, რომლის თავზეც არის თხილისა

და კუნელის პატარა, დაბალი ტყე-ბუჩქნარი. აქ ცხვრებს მწყემსავდა მიტუშა ხუგასოვი, რომელმაც მიწაში შენიშნა ბრინჯაოს აღნიშნული პატარა ცული და სახლში წამოიღო, ააგო ხის ტარზე და ხმარობდა. 21 ნოემბერს, კვირას ჩვენ ვიყავით იკორთაში, სადაც მიტუშას ბიძაშვილებისგან შემთხვევით შევიტყეთ, რომ მიტუშა ხუგასოვმა იპოვა ზემონახსენები ბრინჯაოს ცული. მან ეს ცული ჩვენ გადმოგვცა.

სოფ. ფლავინმანი

აქ ილიკო გიუნაშვილს „საქათმესთან“, ძველი არხის გაჭრისას, გამოუჩენია სამარხები, სადაც უპოვნია მძივები და თიხის ჭურჭელი. მძივები სხვადასხვა ნათესავეებისთვის გაუნაწილებიათ. ჩვენ რომ მოვთხოვეთ, მისი მეუღლე შეგვკვირდა: მუზეუმში წარმოგიდგენთ, თუ ვიპოვეთო.

თენგიზ გიუნაშვილის ცნობით, რომელმაც აღმოჩენის ადგილი გვაჩვენა, მის დას – დუსასაც, იმავე არხის ადგილში, წვიმის დროს უპოვნია მძივები.

სოფ. ქარქიანთი კარი

ქარქიანთ კარში, სოფლის ჩრდილო-დასავლეთით არის საკირე – ორმო, საიდანაც ოთახის გასალესად მიაქვთ მიწა. ნინო სოსეს ასულ ქარქიშვილს აქ, თეთრი მიწის /კაოლინია/ თხრის დროს, უპოვნია პატარა ზომის სალესავი ქვა. ილო თემოს ძე ქარქაშვილის ცნობით, – „40 წლის წინათ, ბოსლის საძირკველის გაჭრის დროს, 1 მეტრის სიღრმეზე ესტამელაძეს უპოვნია ბრინჯაოს სამაჯურები და პატარა ზანზალაკები“. ილო თემოს ძე ქარქიშვილმა თავის ბოსელში მაჩვენა ოთხკუთხა ფორმის ქვის აკლდამა, სადაც, მისი თქმით, გამოჩენილა მიცვალებულები, – რამდენიმე ერთად. თვით ილო თემოს ძეს, სოფლის გვერდით, გზის პირას მდებარე მიწაში ხვნის დროს უპოვნია, მისი აღწერით, ბრინჯაოს ყუადაქანებული ცული; იქვე უპოვნია მრგვალი ფორმის ბალთა. ცული წამოუღია სახლში, ბალთა კი გადაუგდია მიწაში. ილო თემოს ძემ ეძება სახლში ცული, მაგრამ ვერ იპოვა;

შეგვიპირდა, რომ – თუ აღმოჩნდა სახლში, მე თვითონ ჩამოვიტან მუზეუმში.

სოფ. არცევი

სოფ. ჩხარაულას და სოფ. არცევს შორის, სოფ. იაღბუხის მახლობლად, ჩვენი დაზვერვის შედეგად აღმოვაჩინეთ ძალიან დიდი ზომის ყორღანი, რომელიც აზიდულია კარგა მადლა. მისი სიმაღლე დაახლოებით 15 მეტრს უდრის, დიამეტრი კი 100-120 მეტრს. აქ შევავროვეთ თიხის სხვადასხვა ჭურჭლის ფრაგმენტები, სადაც მოცემულია სხვადასხვა სახიანი ორნამენტები. როგორც ზედაპირული მასალა, აგრეთვე წამოვიღეთ: საფქვავე ქვის ფრაგმენტები – სამი ცალი; პატარა ზომის, კბილისებური ფორმის, ბაზალტოვანი ტუფის გამოურკვეველი დანიშნულების ერთი საგანი; აგრეთვე ქვისავე, იარაღის ფრაგმენტი – ცალ მხარეზე მოპრიალებული ზედაპირით, სოლისებური ფორმის, მოგრძო მოყვანილობის. აგრეთვე შევავროვეთ ცეცხლისაგან გამომწვარი თიხის ბუხრის ფრაგმენტები, სულ 8 ნატეხი, რომლებზეც ატყვია ხისა და ფიჩხის ნაკვალევი. ირკვევა, რომ ბუხარი შელესილი ყოფილა თიხის სქელი ფენით, რომელიც დროთა განმავლობაში გამომწვარა ცეცხლის დანთების შედეგად.

ყორღანის დასწვრივ, ფლავისმანი-არცევის გზის ბოლოს არის წმინდა გიორგის ეკლესია, რომლის აღმოსავლეთი კედლის თავზე, თეთრ ტუფოვან ქვაზე გამოკვეთილია ჯვარი, რომელზეც მოსჩანს ხუცური წარწერა.

სოფ. ქვეშის თავზე, არხის დასწვრივ სოსე ნიკას ძე რჩეულიშვილმა მაჩვენა „ჭინჭრა გორად“ წოდებული ყორღანი, რომელიც არცეველ გლეხს მოუქცევია თავის ნაკვეთში და ყორღანის მეორე ნახევარი დაუდაბლებია. ძველად, თვით გორაკიდანვე მიჰქონდათ ქვები: საშენ მასალად გამოყენების მიზნით, რის შედეგადაც დროთა განმავლობაში ყორღანი დაუდაბლებიათ.

ყორღანის ბოლოს, სახნავ მიწებში, სამხრეთ-დასავლეთით, ოთხ ადგილას არის მომცრო ზომის დეფორმაციაქმნილი

ყორდანები, რომლებსაც ჩრდილო-დასავლეთით ესაზღვრება „სასახლის მიწები“, სადაც დარჩენილია მამამზე ერისთავის სასახლის ნანგრევები და, გლეხების განმარტებით, ამ მიწის სახელიც აქედან წარმოსდგება.

თვით „ჭინჭრა გორა“ და მის მახლობლად მდებარე ყორდანები განლაგებულია სოფ. არცევის დასავლეთით, ბაღ-ვენახების ქვემოთ, რომლებიც საზღვრავენ სოფ. არცევის და სოფ. ქვეშის მამულების მიჯნას. „ჭინჭრა გორას“ ყორდანის სიმაღლე, დედამიწის ზედაპირიდან, დაახლოებით უნდა უდრიდეს – 1 მ-ს, ხოლო დიამეტრი კი – 30 მ-ს. ყორდანი შუაგულში ერთგან ჩაღრმავებულია, რადგანაც აქედან ქვები უზიდიათ გლეხებს. ჩვენ გვანტერესებდა, რომ მოგვენახა ყორდანის ზედაპირული მასალა, მაგრამ გარდა ობსიდიანის ნატეხებისა, ვერაფერი ვნახეთ.

სოფ. ქვეში

ნუცა იოსების ასულ ქონიაშვილთან ერთად მგზავრობისას, შემთხვევით, საუბრის დროს ჩვენ შევიტყვეთ, რომ „ურწყაგების“ ჩაზნექილ მიწებში, პლანტაჟის დროს, 1941 წლის მარტში გამოჩნდა აკლდამები, საიდანაც ვანო ცაციაშვილმა წამოიღო თიხის პატარა ჭურჭელი. ეს ცნობა ჩვენ სოფ. ქვეშში არ გაგვახსენდა და შეუმოწმებელი დაგვრჩა.

სოფ. ქვეშში ცხოვრობს სოფ. ვილდიდან ჩამოსული არსენ დიმიტრის ძე ელიაურის ოჯახი. თბილისიდან გორში მგზავრობის დროს არსენ ელიაურმა ჩვენ გვიაგბო: „1930 წელს გლეხებთან ვიყავი მესრეთ გუთანზე. ხვნის დროს ჩვენ ვიპოვეთ სპილენძის დიდი ქვაბი“, – რომელიც იდგა, ელიაურის თქმით, – „თიხის ცილინდრულ სადგამებზე“. აქვე მათ იპოვეს ბრინჯაოს მოგრძო, ჯოხისებური მილები – 3 ცალი და ფრინველის ქანდაკება, რომელიც ელიაურის აღწერით, – თავისი გამოსახულებით მოგვაგონებს იხვის ქანდაკებას. ეს ნივთები არსენის მამას, დიმიტრის წაუღია სახლში, რის შემდეგაც ქვაბი გადაუკეთებიათ, ხოლო მილები და „იხვის“ ქანდაკება შეუნახიათ. წელს შემთხვევით ქუჩაში შეგვხვდა

არსენ ელიაური თბილისში, სადაც იგი მუშაობს ქარხანაში და შეგვიპირდა: „როცა წავალ ვილდაში, მაშინ ჩამოვიტან ამ ნივთებს და მუზეუმში გადმოვცემთ“. ეს ცნობა სოფ. ქვეშში დავამოწმეთ არსენის რძალთან და უმცროსი ძმის შემწეობით შევიტყვეთ, რომ, მართლაც, ეს ნივთები არსენს შენახული ჰქონია სოფ. ვილდაში, სადაც ქმრის სიკვდილის შემდეგ წასულა მათი დედა და იქ, მთაში იმყოფება, რომელთანაც არსენს დატოვებული აქვს ზემოთ აღწერილი ნივთები.

ჩვენ გვინდოდა წავსულიყავით სოფ. ვილდაში და იმავე დროს შეგვესწავლა მდ. მეჯუდის ხეობის ზემო წელის სხვა დასახლებულ ადგილებში არსებული არქეოლოგიური მნიშვნელობის გამოსამჟღავნებელი ძეგლები, მაგრამ დროის უქონლობის და უამინდობის გამო გადაწყვეტილება შევცვალეთ და მდ. მეჯუდის ხეობის ქვემო წელის მარჯვენა ნაპირზე მდებარე სოფლებში ამა თუ იმ ძეგლების გამორკვევა განვიზრახეთ, რომელთა რიცხვში სოფ. ქვეშიც შედიოდა.

ჩვენ, სოფ. ხელთუბნიდან დავიწყეთ სელის გეზი, მდ. მეჯუდის დინების საწინააღმდეგოდ, ე. ი. თანდათანობით ზევით წავედით, ტირიფონის ველის გამოურკვეველი ადგილების შესასწავლად და მის ზემოთ მოსახლდრე პატარა ხეობების დათვალიერების მიზნით, როგორიცაა: მდ. ხურვალეთის ხეობა, მდ. ბერშოულას ხეობა, რომელთა შემოვლის შემდეგ აღმოვედით სოფ. ღრდულეთს და იქიდან სიგანეზე გამოვეყვით სოფლებს – ტირიფონის ველის თავზე გადმოვლით – სოფ. ქეცხურამდის, საიდანაც ავედით მდ. მეჯუდის ხეობაში მდებარე სოფ. დიდ ღრომში. ამ სოფელში დაზვერვის შემდეგ გვინდოდა წავსულიყავით ზემოთ, მაგრამ უკან გამოვბრუნდით და ვარჩიეთ მდ. მეჯუდის ქვედა წელის და მისი მარცხენა ფრთის მახლობლად არსებული ადგილების და სოფლების გამორკვევა, როგორიცაა – სოფ. ფლავისმანის მიდგამამდის მდებარე სოფლები მდ. არცეულას ხეობაში: არცევი, იკორთა, იალბუზი, ჩხარეულა; სოფ. ფლავისმანის თავზე მდებარე სოფლები: ქარქიანთ კარი, ვალიანთ კარი და სხვა. ამ სოფლებიდან როცა ვბრუნდებოდით, თვით სოფ. ვალიანთ კარიდან, გზაზე ჩემი ყურადღება მიიპყრო ძალზე მაღლა აზიდულმა „გორაკმა“, რომლის დათვალიერებამ და იქ

შეგროვილმა არქეოლოგიური მნიშვნელობის ზედაპირულმა მასალამ დაადასტურა იქ ყორღანის არსებობა. ეს ყორღანი, რადგანაც ტერიტორიალურად მდებარეობს არცევის სასოფლო, კოლმეურნეობის სახნავი მიწის გვერდით, ამიტომ მივაკუთვნე სოფ. არცევს და წინ მოვიხსენიე.

ხსენებული ყორღანიდან წამოღებული არქეოლოგიური მასალა, თავისი სახით, ეთანაბრება სტალინირის და ზემონიქოზს შორის მდებარე ყორღანის, „ნაცარგორას“ ზედაპირზე ჩემ მიერ შეკრებილ კერამიკულ მასალას, რომლებიც ხნოვანების მხრივ ერთმანეთთან ახლოს უნდა იდგნენ და წარმოადგენდეს ერთი და იმავე კულტურის მქონე ყორღანებს. ჩვენ მიერ აღმოჩენილი იქნა აგრეთვე იქვე, „ხევში“, რომელიც ჩამოუდის ყორღანს აღმოსავლეთ-დასავლეთისკენ, „ნიადაგისძირა“ სამარხების ნაკვალევი, რომლებიც უნდა იყოს დანგრეული აქ მოვარდნილი ნიაღვრების დროს. ჩვენ აქაც შევკრიბეთ რამდენიმე ჭურჭლის გვერდის ფრაგმენტები და ქოთნის ყურები, რომლებიც დაახლოებით ეკუთვნის შუა ბრინჯაოს ეპოქას.

სოფ. ქვეშში ყოფნის შემდეგ, მიუხედავად ამინდის შეცვლისა /წვიმა დაიწყო 24 ნოემბერს/, მაინც გადავწყვიტეთ წავსულიყავი მდ. მეჯუდის დინების მარჯვნივ დარჩენილი ადგილების დასაზვერად და ამით, არქეოლოგიური შესწავლის თვალსაზრისით, სრული წარმოდგენა და შეხედულება გვქონიყო მდ. მეჯუდის ქვემო წელის აუზის შესახებ. აქედან გამომდინარე, გავაგრძელეთ გზა და გავყევით მინდორს სოფ. ციცაგიანთ კარისაკენ. გზადაგზა ვეძებდით ყორღანულ სამარხებს და სხვა ძეგლებს, მაგრამ არაფერი არ შეგვხვედრია.

ჩვენ ჩავედით სოფ. ციცაგიანთკარში და გლეხებს გამოკითხეთ აღმოჩენათა შესახებ, მაგრამ უშედეგო პასუხი მივიღეთ ყველასაგან. აქედან წავედით ქვემოთ, სოფ. თორტიზისაკენ. ჩვენ იქ გავედით მდ. მეჯუდაში, მის მეორე მხარეზე, რათა დაგვეთვალიერებინა მდინარის მახლობლად მდებარე „ამადლების“ ეკლესია. მის გვერდით არის სასაფლაო, სადაც დაცულია ე.წ. „გორაკი“, რომელიც, ჩვენი აზრით, უნდა იყოს ყორღანული სამარხი და მოსახლეობას

გამოუყენებია როგორც სასაფლაო ადგილი თავისი მიცვალებულებისთვის.

სოფ. თორტიზაში ჩვენ გავათიეთ დამე კოლმეურნეობის თავმჯდომარის, სიმონ ბერძნიშვილის სახლში, მათთან ვისაუბრეთ და გამოვკითხეთ, მათ სოფელში ადგილი ჰქონია თუ არა არქეოლოგიური ღირებულების მქონე, რაიმე ნივთების შემთხვევით გამოვლენას, მაგრამ გამოირკვა, რომ ასეთი შემთხვევის შესახებ არაფერი იციან. აქედან, მეორე დღეს, 25 ნოემბერს გავემგზავრეთ სოფ. ქვემო რეხისკენ.

სოფ. ქვემო რეხა

სოფ. ქვემო რეხაში არის ეკლესია, რომელიც იწოდება „ღვთიშობლის“ სამლოცველოდ. აქ არის რამდენიმე საფლავის ქვა, საინტერესო თავისი ეპიტაფიების მხრივ, რომლებიც ჩავიწერეთ და შემდეგ აქაც მოვახდინეთ დაკითხვები. კოლმეურნეობის თავმჯდომარე ჩვენ თავად გამოგვყვა ე. წ. „ჭაობის მიწისკენ“, რომლის გვერდით, ე. ი. სოფ. ბერბუკისაკენ მიმავალ საურმე გზის მახლობლად, მდებარეობს მოსახლეობის მიერ „გორაკად“ წოდებული, ბორცვის სახის, ელიფსოიდის მოყვანილობის მადლობი, რომელიც, ჩვენი აზრით, აგრეთვე უნდა იყოს ყორღანული სამარხი, რომელიც სიმაღლით უნდა იყოს დაახლოებით 2 მეტრი, დიამეტრით კი – 40 მეტრი. სოფ. ქვემო რეხიდან ჩამოვედით სოფ. ბერბუკს.

სოფ. ბერბუკი

სოფლის სახელწოდება – „ბერბუკი“ უნდა წარმოსდგებოდეს „ბერ-თა ბუკი“-დან. სოფელი მდებარეობით განლაგებულია მადლობზე, რომელიც წარმოადგენს ზეგანს და აქეთიქიდან, გარშემო არტყია დაცემული ვაკე-მინდვრები, სადაც სოფლის მახლობლად გაშენებულია ბალ-ვენახები. აქ გლეხები ხშირად პოულობენ ღვინის დიდ ქვევრებს, რაც მიგვიტოთებს, რომ ამ ადგილებში ძველთაგანვე მევენახეობას თვალსაჩინო ადგილი სჭერია სოფლის მეურნეობაში.

თვით სოფ. ბერბუკი ამჟამად შეერთებულია ქ. გორთან, მაგრამ უნდა ვიფიქროთ, რომ წარსულში ის ქალაქიდან დაშორებული იყო დიდი ბალებით და ვენახებით. სახელდობრ აქ ვინ ცხოვრობდნენ – არ ვიცით. ამაში შეიძლება გავვერკვიოთ მხოლოდ მისი სახელწოდების მიხედვით: ეს ადგილები, როგორც ქ. გორთან ახლო მდებარე, შეიძლება ეკუთვნოდა გორის საეკლესიო წოდებას და ამ ადგილას იყო გახსნილი სასულიერო ეკლესია-მონასტერი, სადაც ცხოვრობდნენ ბერად აღკვეცილნი; რადგანაც მაღალი ადგილი იყო, „წირვის“, „ლოცვის“, დღესასწაულის ან „უბედურების ჟამს“ აქედან ბუკით უხმობდნენ ახლო მცხოვრებლებს და გორელებს, რათა მოსულიყვნენ და შეგროვილიყვნენ. ასეთი წესი შემონახული იყო თვით მთიან ადგილებში – მაგალითად: სვანეთში ბუკით ამცნობდნენ რაიმე შემთხვევის დროს, რათა ერთ ადგილზე შეკრებილიყვნენ მცხოვრებლები; ასევე, დღესაც დაცულია ასეთი ლითონის ბუკები უზბეკისტანის ზოგიერთ ადგილებში; საქართველოს მუზეუმის სვანეთის ეთნოგრაფიის გამოფენაზე ერთი ასეთი ლითონის ბუკი არის წარმოდგენილი.

ბერები რომ მართლაც აქ, სოფ. ბერბუკში ცხოვრებულან, თვით სიტყვა „ბერ-ბუკი“-ს თავსართი მიგვითითებს.

სოფ. ბერბუკში, სოფ. ქვემო რეხის მიმართულებით, სოფლის თავში არის ერთი მომრგვალებული, დიდი და დაბალი სახის ბორცვი, რომელიც, ჩვენი აზრით, აგრეთვე ყორღანული სამარხი უნდა იყოს.

სოფელ ბერბუკში ჩვენ დიდხანს არ დავრჩენილვართ, რადგან ამინდი ხელს არ გვიწყობდა და ქ. გორს ჩამოვედით იმავე დღეს.

სერგო ნადიმაშვილი

1943 წლის 25/XII.

Sergo Nadimashvili

The Archaeological Sites of Kartli

SUMMARY

The Selected Works „The Archaeological Sites of Kartli“ consist of reports by Mr. Sergo Nadimashvili, the famous Georgian archaeologist and museum specialist, based on the archaeological field researches made by him in the territory of Shida Kartli in the 1930-40; This edition also includes the Theoretical Paper – „What are Barrows and The Aim of Studying of Them“, in which the types, estimated volumes and ways to find the barrows and the purposes of building them are generalized.

Mr. Sergo Nadimashvili started his career thanks to Academician Ivane Javakhishvili – the Patriarch of The Historical Science of Georgia; He assigned the 18 years old young man in the 1935 to search and discover architectural and archaeological remains on the territory of Kartli. After, in 1936 Mr. S. Nadimashvili under the recommendation of Academician Iv. Javakhishvili and Mr. Levan (Lenko) Muskhelishvili took part in the famous Trialeti Archaeological Expedition, which was headed by Acad. Boris Kuftin. Since that time Mr. S. Nadimashvili had been participating in almost all those expeditions (1936-1952) led by Acad. B. Kuftin.

The introduction of the Selected Works provides the followings: Characteristics made by Acad. Nikoloz Berdzenishvili and Acad. Boris Kuftin for the archaeological and museum works made by Mr. Sergo Nadimashvili in 1930-40 years.

The following archaeological sites had been discovered by Mr. S. Nadimashvili in 1930-40 and were studied with his participation in the same period (1938-46): „Kharis Gora“ – the ancient cemetery of Tkviavi village (excavations headed by Prof. Sergi Makalattia, 1938-40); The ancient cemetery of the village Dvani (excavations headed by Prof. Sergi Makalattia, 1944-45); „Natsargora“ – the ancient settlement of Tskhinvali region (excavations headed by Ph.D. G. Gobejishvili in 1946), etc.

Mr. S. Nadimashvili discovered a lot of archaeological sites (from the Bronze Age – to the Middle Ages) in the Tirifona Valley (Gori district) in November 1943; Here is the list: abandoned villages and settlements, barrows, cemeteries, some archaeological artifacts (Gori Historical - Ethnographical Museum) are in this Selected Works. In 1956 S. Nadimashvili started excavations of the ancient multi-stratum (from the Bronze Age

to the early feudalism period) settlement Gudabertka-Tsikhiagora, discovered by him (the expedition headed by the Acad. Sh. Amiranashvili). Gudabertka-Tsikhiagora is located between the contemporary villages Sveneti and Akhalsheni (Gori district) and in this Selected Works it is mentioned as Sveneti hill. Mr. S. Nadimashvili gave reports on the results of the excavations of „Gudabertka-Tsikhiagora“ in Moscow, in Leningrad, in Tbilisi at the conferences and sessions held at the Institutes for History and Archaeology, also at the Institutes of the Academy of Science of USSR and at State Museums⁹.

In addition, there is in The Selected Works the bibliography about Mr. S. Nadimashvili and some photographs of Trialeti's, Tkviavi's, Dvani's archaeological expeditions from Mr. S. Nadimashvili's photo-archives.

Mr. Sergo Nadimashvili has contributed a great deal in discovering and studying of the archaeological sites in Kartli region, and the result of these studies is this Selected Works _ „Archaeological Sites of Kartli“.

9 I. S. Nadimashvili _ The Archaeological excavations one of the ancient abandoned settlement „Gudabertka-Tsikhiagora“ of Shida Kartli Region, South Osetia and Trialeti in 1956 (theses).

II. S. Nadimashvili - Archaeological excavations of the ancient abandoned village „Gudabertka-Tsikhiagora“ of Shida Kartli _ III session at Gori State Historical - Ethnographical Museum, the work plan and theses. Gori, 1961, pp. 15-19.

III. Sh. Amiranashvili, S. Nadimashvili - The results of the archaeological expedition of the ancient abandoned village „Gudabertka-Tsikhiagora“ of Shida Kartli in 1956-60 The results of the archaeological researches conducted in Georgia in 1960, the work plan. Tbilisi, 1961, pp. 18-19.

IV. Sh. Amiranashvili, S. Nadimashvili. The results of the archaeological expedition of the ancient abandoned village „Gudabertka-Tsikhiagora“ of Shida Kartli in 1961 (theses). The brief summary of the sessions held in 1962 at the Institute for History of the Academy of Science of Georgian SSR. Tbilisi, 1962, pp. 12-15.

ბიბლიოგრაფია სერგო ნაღმაშვილის შესახებ

1. ც. აბესაძე – ლითონის წარმოება ამიერკავკასიაში ძვ. წ. III ათასწლეულში. თბილისი, 1969, გვ. 19, 50, 103, 106.
2. ა. აფაქიძე – ქართული არქეოლოგიური ტერმინოლოგიის მასალები. მასალები საქართველოს და კავკასიის არქეოლოგიისათვის, IV. თბ., 1965, გვ. 160, 164.
3. ი. ბერძნიშვილი – გორის ციხე. 1960, გვ. 11.
4. გ. გობეჯიშვილი – არქეოლოგიური გათხრები საბჭოთა საქართველოში. თბ., 1952, გვ. 46.
5. ი. გებელიშვილი – ხადიკის ყორღანი. საქართველოს სსრ მეცნიერებათა აკადემიის მოამბე, ტ. XI. თბ., 1950, გვ. 697.
6. მარგარიტა ლორთქიფანიძე – ძველი საქართველოს გლიპტიკური ძეგლების კორპუსი. თბ., 1969, გვ. 19, 156.
7. ე. მაისურაძე – ოთხი წელი ჭექა-ქუხილში. თბ., 1977, გვ. 212-215, 257, 269, 274.
8. ს. მაკალათია – ტყვიავის ყორღანული სამარხების არქეოლოგიური გათხრები. თბ., 1943, გვ. 10, 11.
9. ს. მაკალათია – დვანის ნეკროპოლის არქეოლოგიური გათხრები. თბ., 1948, გვ. 6.
10. ი. მეგრელიძე – დიდი ღიახვის ხეობის სიძველეები და მათი წარწერები. თბილისი-სტალინირი, 1957 წ. სტალინირის სახელმწიფო პედაგოგიური ინსტიტუტის შრომები III. 1957, გვ. 232-234.
11. ი. მეგრელიძე – სიძველეები ღიახვის ხეობაში. თბ., 1984, გვ. 14, 22, 23, 50, 162.
12. ჯ. ნადირაძე – მზით ანთებული ათასწლეულები. თბ., 1989, გვ. 67.
13. ავტორთა ჯგუფი, რედაქტორი აკად. გიორგი მელიქიშვილი – საქართველოს ისტორიის ნარკვევები, ტომი I, – საქართველო უძველესი ხანიდან ახალი წელთაღრიცხვის IV საუკუნემდე. თბ., 1970, გვ. 156, 179, 182.

14. საქართველოს მეცნიერებათა აკადემიის აკად. კორნელი კეკელიძის ხელნაწერთა ინსტიტუტი – გორის სახელმწიფო ისტორიულ-ეთნოგრაფიული მუზეუმის ქართულ ხელნაწერთა აღწერილობა. თბ., 2002, გვ. 4.
15. ვ. სიჭინავა – მასალები მევენახეობის და მეღვინეობის ისტორიისათვის საქართველოში. თბ., 1960, გვ. 32.
16. გ. ფხაკაძე – ქვემო ქართლის ენოლოგიით. კიკეთის ენოლოგიური ძეგლები. თბ., 1963, გვ. 8, 64.
17. ქართული საბჭოთა ენციკლოპედია, ტომი III. თბ., 1978, გვ. 229, 290.
18. ქართული საბჭოთა ენციკლოპედია, ტომი XI. თბ., 1987, გვ. 481.
19. ქართული ენციკლოპედიის საქართველოს ისტორიისა და კულტურის ძეგლთა აღწერილობა 5 – გორის, კასპის, მცხეთის, ქარელის, ხაშურის რაიონები. თბ., 1990, გვ. 83, 398, 468.
20. დ. ქორიძე – თბილისის არქეოლოგიური ძეგლები. თბ., 1955, გვ. 33, 123.
21. ტ. ჩუბინიშვილი – „ამირანის გორა“, მასალები მესხეთ-ჯავახეთის უძველესი ისტორიისათვის. თბ., 1963, გვ. 111.
22. ტ. ჩუბინიშვილი – მტკვრისა და არაქსის ორმდინარეთის უძველესი კულტურა. თბ., 1965, გვ. 142-145.
23. ლ. ჭილაშვილი – ქალაქები ფეოდალურ საქართველოში. თბ., 1968, გვ. 75, 136.
24. ო. ჯაფარიძე – ლითონის წარმოების ადრეული საფეხური საქართველოში. თბ., 1955, გვ. 20, 24, 25.
25. ო. ჯაფარიძე – ქართველი ტომების ისტორიისათვის ლითონის წარმოების ადრეულ საფეხურზე. თბ., 1961, გვ. 11-12, 22, 26, 50, 53, 55, 60, 65, 75, 87, 96.
26. ო. ჯაფარიძე – არქეოლოგიური გათხრები თრიალეთში, ქართველი ტომების ისტორიისათვის ძვ. წ. II ათასწლეულში. თბ., 1969, გვ. 126.

27. Ш. Дедабришвили _ Памятники эпохи ранней и средней бронзы. Труды Кахетинской археологической экспедиций (1965-1966 г.г.). Тбилиси, 1969, с. 46.
28. А. И. Джавахишвили _ Строительное дело и архитектура поселения южного Кавказа V-IV тыс. до н. э. Тб. 1973, с. 177.
29. Б. А. Куфтин _ Археологические раскопки в Триалети. Тб. 1941, с. 1.
30. Б. А. Куфтин _ К проблеме энеолита внутренней Картли и Юго_Осетии. Вестник гос. музея Грузии, т. XIV-В. Тб. 1947, с. 69, 74, 81, 82.
31. Б. А. Куфтин _ Археологическая маршрутная экспедиция 1945 года в Юго_Осетию и Имеретию. Тб. 1949, с. 1, 17, 29, 35.
32. К. Кушнарева, Т. Н. Чубинишвили _ Древние культуры Южного Кавказа. Ленинград, 1970, с. 62, 75, 76, 107, 165.
33. В. А. Любин _ Археологическая разведка в окрестностях города Сталинира. АН СССР, краткое сообщение института истории материальной культуры, выпуск 60, М. 1955, с. 14.
34. Р. М. Мунчаев _ Древнейшая культура Северо-Восточного Кавказа, М. И. А. N 100. М., 1961, с. 14, 35, 37, 41, 44, 57, 68, 111.
35. Р. М. Мунчаев _ Кавказ в эпоху энеолита и ранней бронзы (V-III тыс. д. н. э.). Автореферат диссертации на соискании ученой степени доктора исторических наук. Тб. 1971, с. 24.
36. А. М. Нергуль _ Археологические находки семян винограда. Советская археология, 1960, М., N1, с. 112, 117.
37. А. И. Нергуль _ Эволюция размера семян ягод винограда. Известия Тимирязевской сельско-хозяйственной Академии. 1960, М., N 2 , с. 33.
38. К. Пицхелаури _ Восточная Грузия в конце бронзового века. Тб. 1979, с. 146.
39. Е. Г. Пчелина _ Погребальные комплексы из Сохта, Урудзуар и Рук. Известия Юго-Осетинского научно-исследовательского института, выпуск XV. Цхинвали, 1968, с. 152.

40. Советская Археология, 1957 г. N 1, Археологические пленумы и конференции 1956 года АН СССР. М., с. 293.
41. Ф. Тавадзе, Т. Сакварелидзе _ Бронзы древней Грузии. Тб. 1959, с. 41.
42. Б. В. Техов_Позднебронзовая культура Лиахвского бассейна. Сталинири, 1957, с. 25, 50.
43. Б. В. Техов _ Очерки древней истории и археологии Юго_Осетии. Тб. 1971, с. 20, 53, 65, 133, 134, 278.
44. Т. Н. Чубинишвили _ К древней истории южного Кавказа. Тб. 1971, с. 92, 93, 94.
45. З. Янушевич _ Культурные растения юго-запада СССР по палеоботаническим исследованиям. Кишинев, 1976, с. 142, 207.

პერიოდიკა

1. გ. ზაქარაია – გორის ისტორიულ-ეთნოგრაფიულ მუზეუმში. გაზეთი „კომუნისტი“: თბილისი, 1955 წ. N 195 /10281/, გვ. 3.
2. ფ. ჯანაშვილი – ქართული კულტურის სათავეებთან, გორის ისტორიულ-ეთნოგრაფიულ მუზეუმში.
გაზეთი „სტალინელი“: ქ. გორი, 1955 წ., 9. IX, N178 /3189/.
3. შ. ვარძელაშვილი – ისტორიულ-ეთნოგრაფიულ მუზეუმში. გაზეთი „სტალინელი“: ქ. გორი, 1959 წ., 7. VII, N 132 /4166/.
4. Глеб Голубев_ Путешествие в глубь веков. Журнал „Вокруг Света“, 1956 г., N 5, май, с. 33-36.
5. Ираклий Гоциридзе _ В глубь веков... ценные археологические находки. Газета „Заря Востока“, 1955 г. 28 августа, N 204, с. 3.

ფოტოსურათები ს. ნადიმაშვილის პირადი არქივიდან



გორის პედაგოგიური ინსტიტუტის სტუდენტები და
თანამშრომლები მცხეთაში, „ბებრის ციხეზე“, 1938 წ.
მეორე რიგში, მარცხნიდან მეორე: პროფ. სერგი მაკალათია;
მეოთხე რიგში, მარჯვნიდან პირველი: სერგო ნადიმაშვილი.



თრიალეთის არქეოლოგიური ექსპედიცია, სოფ. ავრანლო, 1936 წ.

მარცხნიდან მესამე: აკად. ბორის კუფტინი; მარცხნიდან მეოთხე: სერგო ნადიმაშვილი.



თრიალეთის ექსპედიციის საველე რაზმი, 1936 წ.
პირველ რიგში, მარჯვნიდან პირველი: რაზმის ხელმძღვანელი სერგო
ნადიმაშვილი.



თრიალეთის არქეოლოგიური ექსპედიცია. მ. ივაშჩენკო და ს. ნადიმაშვილი სოფ. სანომერთან ახლომდებარე ყორღანის გათხრისას, 1936 წ.



თრიალეთის არქეოლოგიური ექსპედიცია, 1936წ.



პროფ. სერგი მაკალათია ტყეიანის ყორღან „ხარის გორას“
არქეოლოგიური გათხრების დაწვებისას, 1938 წ.



ტყვიავის ყორღან „ხარის გორას“ გათხრის პროცესი, 1938 წ.



ტყვიავის ყორღან „ხარის გორას“ ჭრილი სამხეთით, 1938 წ.



სერგო ნადიმაშვილი და სერგი მკალათია სოფ. დვანის სამაროვანის პრეპარაციის დროს, 1945 წ.

სარჩევი

1. წინასიტყვაობის მაგიერ _____	3
2. აკად. ნ. ბერძენიშვილის დახასიათება _____	6
3. აკად. ბ. კუფტინის დახასიათება _____	9
4. სერგო ნადიმაშვილი –	
ა) რა არის ყორღანები და მათი შესწავლის მიზანი _____	11
ბ) წალკაში აღმოჩენილი ყორღანები _____	17
გ) ქართლში ახლა აღმოჩენილი ყორღანები _____	19
დ) ტყვიავის „ძველ მადლებს ყორღანები“ და მათი აღმოჩენის ისტორია _____	25
5. სერგო ნადიმაშვილი – 1939 წლის სპეცელე არქეოლოგიური ძიებების შედეგები:	
ა) არქეოლოგიური დაზვერვები მდ. ფრონეს ხეობაში _____	28
ბ) არქეოლოგიური დაზვერვები მდ. ძამის ხეობასა და ნატახტარ-გორის გზის მშენებლობაზე _____	36
გ) არქეოლოგიური დაზვერვები ხაშურის და ქარელის რაიონებში _____	41
6. სერგო ნადიმაშვილი – არქეოლოგიური დაზვერვები მდინარეების: მეჯუდის, ხურვაღეთის, ბერშოულას და არცეულას ხეობებში (1943 წლის არქეოლოგიურ ძიებათა შედეგები) _____	45
7. Summary _____	65
8. ბიბლიოგრაფია სერგო ნადიმაშვილის შესახებ _____	67
9. ფოტოსურათები _____	71

გამომცემელი: ქ. გორის მუნიციპალიტეტის მერიის
სერგი მაკალათიას სახელობის
ისტორიულ-ეთნოგრაფიული მუზეუმი.
1400 ქ. გორი კირიონ II-ის ქ. №12

This Edition Published by
Sergi Makalatia Gori Historical-Ethnographical Museum.
12 Kirion II str. Gori 1400 Georgia.

დაიბეჭდა შპს “სი-ჯი-ეს“-ში



ტირაჟი: 400



ISBN 978-9941-0-9596-2



9 789941 095962