



არჩევნები, როგორც „სხვა სამყარო“



24 წლის ანას დაბადებიდან აქვს სმენის შეზღუდვა, შეზღუდული შესაძლებლობის მქონე სტატუსი ხელს არ უშლის, ჩაერთოს საზოგადოებრივ ცხოვრებაში – ჰყავს მეგობრები, დაეუფლა სასურველ პროფესიას. რაც შეეხება არჩევნებს, ამბობს, რომ ეს რაღაც სხვა სამყაროა, კარგად ვერ ერკვევა და ამიტომაც ურჩევნია, არჩევნების დღეს სახლში დარჩეს ხოლმე.

2012 წელს ცესკომ არასამთავრობო ორგანიზაციასთან თანამშრომლობით

უზრუნველყო შშმ პირთა იდენტიფიცირება საოლქო და საუბნო საარჩევნო ოლქების მიხედვით. სულ გადამოწმდა 8523 შეზღუდული შესაძლებლობების მქონე ამომრჩეველი, მათ შორის: ეტლით მოსარგებლე – 1902, ყრუ – 1829, უსინათლო – 4792.

საქართველოში ყოველი მე-10 ადამიანი შეზღუდული შესაძლებლობისაა, მათი უმეტესობა არჩევნებში არ მონაწილეობს. არაადაპტირებული საარჩევნო უბნების გარდა, მათ ხელს, ზოგადად, არაადაპტირებული გარემო უშლით - ულტრატო და უპანდუსო სა-

დარბაზოები, ტრანსპორტი, გადასასვლელები, შუქნიშანი. ინფორმაციისა და ნდობის არ არსებობა.

„სხვა სამყაროში შესაღწევად“ ცესკოში შშმ პირებისთვის თანაბარი საარჩევნო გარემოს ხელშეწყობის მიზნით შექმნილია სამუშაო ჯგუფი, რომლის შემადგენლობაში არიან ცესკოს წევრები, სტრუქტურული ერთეულების, საერთაშორისო და ადგილობრივი არასამთავრობო ორგანიზაციების, ასევე - სახელმწიფო უწყებების წარმომადგენლები. სამუშაო ჯგუფის კოორდინირებულ

საქმიანობას ახორციელებს ცესკოს კოორდინაციის, დაგეგმვისა და ანგარიშგების დეპარტამენტი.

სამუშაო ჯგუფი თავის საქმიანობას წარმართავს ცესკოს თავმჯდომარის მიერ დამტკიცებული, შშმ პირთა საკითხებზე მომუშავე ჯგუფის დებულებით.

შშმ პირთა მიმართ განსახორციელებელი საქმიანობები გათვალისწინებულია ცესკოს ყოველწლიურ სამოქმედო გეგმაში.

ინკლუზიური საარჩევნო გარემოს შესაქმნელად ცესკო ადგილობრივ

თვითმმართველობებთან შეთანხმდა, რომ საარჩევნო უბნებისთვის ისეთი შენობა-ნაგებობები გამოიყონ, რომელიც ყველა ამომრჩევლისთვის ხელმისაწვდომი იქნება. ასეთი შენობა-ნაგებობების არ არსებობის შემთხვევაში, კენჭის ყრის დღეს შენობის ადაპტირების ვალდებულებას აკისრებს.

2012 წელს საქართველოს მასშტაბით 103 საარჩევნო უბანი იყო ადაპტირებული, 2016-ში კი ეს რიცხვი 1115-მდე გაიზარდა.

გაგრძელება მე-2 გვერდზე

როდის ექნება საქართველოს კატასტროფების რისკის შეფასების ეროვნული გეგმა ინტერვიუ სატყეო სააგენტოს უფროსის მოადგილესთან, ნათია იორდანიშვილთან

ინტერვიუ სატყეო სააგენტოს უფროსის მოადგილესთან, ნათია იორდანიშვილთან

ტყის და ველის ხანძრების მიმართ საქართველოს ტერიტორია მოწყვლადია, რასაც ბოლო ათეული წლების სტატისტიკური მონაცემებიც ადასტურებს. ჯერ კიდევ 2012 წელს არასამთავრობო სექტორმა, ხელისუფლების შესაბამის სტრუქტურებთან ერთად, დაიწყო საუბარი პრევენციული ღონისძიებების დაგეგმვის აუცილებლობაზე და შემდგომი მონიტორინგის განხორციელებაზე. ხოლო 2017 წლის 11 იანვარს საქართველოს მთავრობამ N4 დადგენილების საფუძველზე საქართველოს კატასტროფების რისკის შემცირების ეროვნული სტრატეგიის გეგმა შეიმუშავა.

დადგენილების დანართში მე-8.1 ნაწილი ხანძარსა და სანთების მიხედვით ტყის კლასებად დაყოფას ეხება. სამუშაოები 2013 წლიდან დაიწყო. ამ ღონისძიებების გატარებისთვის სახელმწიფო ბიუჯეტიდან 4 500 000 ლარია გამოყოფილი, ხოლო დონორი ორგანიზაციიდან - 4 000 000 ევრო. დონორი ორგანიზაცია ამ შემთხვევაში გერმანიის ფედერაციული რესპუბლიკის მთავრობაა. ღონისძიებას მიმდინარებს სტატუსი აქვს, თუმცა მნიშვნელოვანია შენიშვნის გრაფიკი, სადაც დამატებითი თანხების

მოძიების საჭიროება დგას. აქვეა განმარტებული, რომ დამატებითი თანხების შესახებ, ფაქტობრივად, მოლაპარაკება მიღწეულია გერმანიის ფედერაციული რესპუბლიკის მთავრობასთან. შენიშვნის გრაფიკშია განმარტებული, რომ პროცესის დროულ წარმართვას ხელს პროფესიონალი კადრების ნაკლებობაც უშლის.

საქართველოს კატასტროფების რისკის შემცირების ეროვნული სტრატეგიის 2017-2020 წლების სამოქმედო გეგმით, მე-8 პუნქტში გაწერილი ღონისძიებების ძირითად ნაწილზე

ბასუხისმგებელი ეროვნული სატყეო სააგენტო, გარემოს დაცვის სამინისტროსთან ერთად.

სტრატეგიის დეტალებზე სატყეო სააგენტოს უფროსის მოადგილე, ნათია იორდანიშვილი გვესაუბრება.

– საქართველოს კატასტროფების რისკის შემცირების ეროვნული სტრატეგიის 2017-2020 წლების სამოქმედო გეგმის 8.1. პუნქტში წერია, რომ 2017-2020 წლებში მოხდება ხანძარსა და სანთების რისკის შემცირების მიხედვით საქართველოს ტყეების კლასებად დაყოფა, რა ეტაპზეა დღეს ეს პროცესი? მაშინ, როდესაც 2013 წლიდან ინვენტარიზაცია მიმდინარეობს. რაარის პრობლემა, თანხის არქონა თუ არასაკმარისი სპეციალისტების არსებობა?

– ტყის ინვენტარიზაციის პროცესი საქართველოში უკანასკნელი, თითქმის 20 წლიანი წყვეტის შემდეგ, 2013 წელს განახლდა სახელმწიფო

ბიუჯეტიდან გამოყოფილი თანხებით. 2013-2016 წლებში ტყის დეტალური ინვენტარიზაცია განხორციელდა სრულად სამცხე-ჯავახეთის რეგიონსა და ხარაგაულის სატყეო უბნის ტერიტორიაზე. ჯამში 146 236 ჰა ფართობზე.

გაგრძელება მე-2 გვერდზე

PS news.ge
ISSN 1987-7056
9 77 1987 705004

წინასწარჩვენო აგებები - 2017

ბასული კვირის ქრონიკა

ბრიგოლ ვაშაძე:
„ჩვენ ვპირდაპირად, რომ გიუ-როკრატული ჩაპატილობა, ტანდარების ნათესავებში დარიგება და პრემია-დანამატების გაცემა დასრულდება“

ნაციონალური მოძრაობა აგრძელებს საკრებულოს მაჟორიტარობის კანდიდატების წარდგენას. გასულ კვირაში მერობის კანდიდატმა გიორგი ვაშაძემ კანდიდატების წარდგენისას ასეთი განცხადება გააკეთა: "ჩვენ წარვადგინეთ მაჟორიტარობის კიდევ 3 კანდიდატი. ამ ახალგაზრდებს აქვთ არა მარტო თვითმმართველობაში მუშაობის გამოცდილება, არამედ - განათლების სისტემაში და არასამთავრობო სექტორშიც. ვერცერთ ქუთაისელს ვერ დავპირდებით და ვერ ვეტყვი, რომ ჩვენი გამარჯვების შემთხვევაში, ეს ქალაქი იცხოვრებს ნორვეგიის და შვეიცარიის მსგავსად. მაგრამ ჩვენ ვპირდებით, რომ ბიუროკრატიული ჩაქოვება, ტენდერების ნათესავებში დარიგება და პრემია-დანამატების გაცემა დასრულდება." - განაცხადა გიორგი ვაშაძემ.

შეგახსენებთ, რომ "ერთიან ნაციონალურ" მოძრაობას ქუთაისის ყველა ოლქში ჰყავს მაჟორიტარობის კანდიდატი. წარმოვადგინეთ მათ სიას:
ვაკისუბანი-სულხან-საბას ოლქი - ჯუმბერ შაშიაშვილი
ძელქვიანის ოლქი - მალხაზ ვაშაძე
ავტოპარკის ოლქი - ვალერი კლიაშვილი

ავტომშენებლის ოლქი - გავა მანავაძე
გამარჯვების - ლაშა შალამბერიძე
უქიმერიონის ოლქი - მამუკა ირემაძე
ქალაქ-მუზეუმი - ნიკოლოზ ნარსია
საფიჩხის ოლქი-გიორგი უკლება
კახიანურის ოლქი - დავით ბახტაძე
ნიკეას ოლქი -კახა გაბუნია

„ევროპულმა საქართველომ“ ქუთაისში მაჟორიტარობის კანდიდატები წარადგინა

პარტია "ევროპულმა საქართველომ" ქუთაისში მაჟორიტარობის კანდიდატები წარადგინა. როგორც პარტიის ლიდერებმა განაცხადეს, ამ რეგიონში მათი გამარჯვების შემთხვევაში, ბიუროკრატიული ხარჯების შემცირებით პენსიას 20 ლარით გაზრდიან.

"ბოლო 5 წელია, ქუთაისელებს კვებავენ აბსოლუტურად უსაფუძვლო დაპირებებით, გვასოფს სასაცილო პრობლემები. ამ ტყუილს და განცდას, რომ ქუთაისი არ ვითარდება, დროა წერტილი დავსვათ. ამ ქალაქს სჭირდება გუნდი, რომელიც განავითარებს ინფრასტრუქტურულ პროექტებს, რომელიც გაზრდის პენსიებს და შექმნის დასაქმების ადგილებს. ამ ყველაფერს შევძლებ ჩვენი დასახლებული კანდიდატები." - განაცხადა პარტიის ერთ-ერთმა ლიდერმა დავით ბაქრაძემ.

წარმოვადგინეთ ევროპული საქართველოს მაჟორიტარობის კანდიდატების სიას, ოლქების მიხედვით:

ვაკისუბანი-სულხან-საბას ოლქი - ნანა ქუმლაშვილი
ძელქვიანის ოლქი - ელისო დათუსანი
ავტომშენებლის ოლქი - გიორგი ხუციშვილი
ავტოპარკის ოლქი - მერაბ მეშველიანი
გამარჯვების - რევაზ გვაშაძე
უქიმერიონის ოლქი - ამირან ძოწენიძე
ქალაქ-მუზეუმი - დავით ჯანელიძე
საფიჩხის ოლქი - ანდრო მალაქვილიძე
კახიანურის ოლქი - კახა ქორიძე
ნიკეას ოლქი - კონსტანტინე რატიანი

"ევროპულმა საქართველომ" უკვე ოფიციალურად წარადგინა მერობის კანდიდატებიც. ქუთაისის მერობისთვის დავით გოგისვანიძე იბრძოლებს.

მომზადდა **ლიკა დავაძარიანმა**

არჩევნები, როგორც „სხვა სამყარო“

პირველი გვერდიდან

იმ შემთხვევაში, თუ ეტლით მოსარგებლე და ფიზიკური შეზღუდვის მქონე ამომრჩევლები მომართავენ საარჩევნო ადმინისტრაციას, ზოგიერთ უბანზე შესაძლებელი იქნება პორტატული (მობილური) პანდუსის განთავსება. ასევე, კენჭისყრის დღეს მათ შეუძლიათ გადასატანი ყუთით სარგებლობა.

საარჩევნო უბნებზე ცესკო უზრუნველყოფს ისეთი ტექნოლოგიის გამოყენებას, რომელიც მხედველობის გამო შეზღუდული შესაძლებლობის მქონე ამომრჩევლებს საარჩევნო ბიულეტენის დამოუკიდებლად შევსების საშუალებას მისცემს.

2016 წლის საპარლამენტო არჩევნებზე მცირეხმედველი ამომრჩევლებისთვის კენჭისყრის დღეს ყველა საარჩევნო უბანზე ხელმისაწვდომი იქნება გამაღიებელი ლინზა; ეტლით მოსარგებლე ამომრჩევლებისთვის - იდენტიფიცირებულ საარჩევნო უბნებზე სპეციალური ხმის მიცემის კაბინები; სმენდაქვევებული ამომრჩევლებისთვის - არჩევნებში მონაწილეობის პროცედურის შესახებ პოსტერი.



2008 წლის რეგარეშე საპრეზიდენტო და 2010 წლის თვითმმართველობის არჩევნებისთვის ცესკო უსინათლო ამომრჩევლისთვის ბრაილით შრიფტით ბეჭდვას უზრუნველყოფდა, თუმცა, იმის გამო, რომ უსინათლოთა უმეტესობა აღნიშნულ შრიფტს არ ფლობდა და ფართობის პროცეპტიც ხშირ

შემთხვევაში ირღვეოდა, საქართველოს უსინათლოთა კავშირის რეკომენდაციით, ეს პროექტი შეწყდა და უკვე უსინათლო ამომრჩევლებს ხმის მიცემა სპეციალური ჩარჩო ფორმების დახმარებით შეუძლიათ. ცესკომ "შემ ამომრჩეველთა ინფორმირებულობაზეც იზრუნა:



სტატია ქვეყნდება პროექტის „გაცნობიერებული არჩევანი-დემოკრატიის ფუნდამენტი“ ფარგლებში.

ავტორის/ავტორების მიერ საინფორმაციო მასალაში გამოთქმული მოსაზრება შესაძლოა არ გამოხატავდეს ფონდს "ლია საზოგადოება-საქართველოს" პოზიციას. შესაბამისად, ფონდი არ არის პასუხისმგებელი მასალის შინაარსზე.

ბაკა ჩინიძე

როდის ექნება საქართველოს კატასტროფების რისკის შემცირების ეროვნული გეგმა

ინტერვიუ სატყეო სააგენტოს უფროსის მოადგილესთან, ნათია იორდანიშვილთან

პირველი გვერდიდან

ამ ტერიტორიებისათვის ინვენტარიზაციის მასალების საფუძველზე მომზადებული და დამტკიცებულია ტყის მართვის გეგმები, მომავალი 10 წლიანი პერიოდისთვის, მათ შორის - განახლებული კარტოგრაფიული მასალა. მიმდინარეობს ტყის ინვენტარიზაციის საველე სამუშაოები გურჯისტის რეგიონში 86 080 ჰა ფართობზე და მიმდინარე წლის ბოლოს მომზადდება ტყის მართვის გეგმები აღნიშნული ფართობისათვის.

აღსანიშნავია, რომ გასული წლების განმავლობაში ინვენტარიზაციისთვის თანხები პერმანენტულად გამოიყოფა და სახელმწიფო ბიუჯეტიდან, თუმცა, სამწუხაროდ, ქვეყანაში წლების განმავლობაში პრაქტიკის არქონის გამო, მნიშვნელოვნად შემცირდა ამ სპეციალისტების რიცხვი, რომელთაც შეუძლიათ მსგავსი სამუშაოების წარმოება. ქვეყანაში ამ მიმართულებით მხოლოდ რამდენიმე კერძო კომპანია იაქტიურებს. აქვე აღსანიშნავია, რომ სამუშაოთა სპეციფიკის გათვალისწინებით (მაგ. ქვეყნის ბუნებრივი პირობები და ტყეების მრავალფეროვნება), მიუხედავად მრავალი კონსულტაციებისა, არაფერცხვად გამოდგა საერთაშორისო სპეციალისტების/უცხოური კომპანიების გამოყენება ტყის დეტალური ინვენტარიზაციის სამუშაოებზე.

ქვეყანაში ტყის ინვენტარიზაციის სპეციალისტების (ტექსტატორების) აღზრდისა და შესაძლებლობების გაძლიერების ხელშეწყობის მიზნით, სააგენტოს ორგანიზებით, 2013 წელს განხორციელდა მოკლე სასწავლო კურსი, სააგენტოს ძალეობით და ასევე, ინვენტარიზაციის განმახორციელებელ კომპანიებს სააგენტო უძღვს საკონტრაქტო პირობად, რომ საველე სამუშაოების განხორციელების კომპანიებმა უზრუნველყონ სატყეო ფაქულტეტის დამამთავრებელი სტუდენტების ან/და ახალგაზრდა კურსდამთავრებულების ჩართვა საქმიანობაში, მათი პრაქტიკული უნარ-ჩვევების გასაძლიერებლად.

— რა ეტაპზეა ტყის ხანძრების აღრეული შეტყობინების სისტემის დანერგვა? — ტყის ხანძრების აღრეული შეტყობინების სისტემა მომზადდა ENVSEC პროექტის ფარგლებში და გადმოეცა სამინისტროს, თუმცა მუ-



ნათია იორდანიშვილი



ფოტო nationalgeographic

მირებას უზრუნველყოფდა?

— აღნიშნული, შეიძლება ითქვას, წამოადგენს სააგენტოს პერმანენტულ საქმიანობას და განსაკუთრებით სამცხე-ჯავახეთის რეგიონში. რადგან სააგენტო ტყის აღდგენის ღონისძიებებს გეგმავს სწორედ იმ პრეცედენტების დაცვით, რომ მიღებულ იქნეს მდგრადი ტყის ეკონომიკა. მხოლოდ სამცხე-ჯავახეთის რეგიონში, 2013-2017 წლების პერიოდში ნახანძრალი ტერიტორიის 108 ჰა ფართობზე იყო სამუშაოები ნაწარმოები და დაიგეგმა 250 000-მდე ნერგი.

2013-2017 წლებში სააგენტოს ტყის აღდგენის სხვადასხვა ღონისძიებები (გაშენება, ბუნებრივი განახლების ხელშეწყობა, ტყის დროებითი საწარმოები და სხვა) სხვადასხვა რეგიონში ნაწარმოები აქვს 993 ჰა ფართობზე და აღნიშნულის დაგეგმვა-განხორციელება, როგორც აღინიშნა, წარმოადგენს სააგენტოს პერმანენტულ საქმიანობას.

— ტყის ხანძრების პოლიტიკის დოკუმენტის დამტკიცების პროცესი რა ეტაპზეა?

— მომზადებულია დოკუმენტი, მიმდინარეობს კონსულტაციები კრიზისების მართვის საბჭოსთან და დოკუმენტი მიღებულ იქნება გეგმით განსაზღვრულ ვადებში.

— რა ეტაპზეა ტყის ხანძრების აღრეული შეტყობინების სისტემის დანერგვა?

— ტყის ხანძრების აღრეული შეტყობინების სისტემა მომზადდა ENVSEC პროექტის ფარგლებში და გადმოეცა სამინისტროს, თუმცა მუ-

შაობის პროცესში დაფიქსირდა ტექნიკური ხარვეზები. პროგრამის პროვიდერებთან (კანადა) მიმდინარეობს მუშაობა, რომ აღნიშნული ხარვეზები გამოიწოდეს და სისტემამ საქართველოს პირობებისთვის გამართულად და ეფექტიანად მუშაობა შეძლოს.

— რა ღონისძიებები იგეგმება ტყის და ველის ხანძრების საფრთხეების რისკების შემცირების კუთხით ცნობიერების ამაღლების მიმართულებით?

— ეს ქმდება, საქართველოს კატასტროფების რისკის შემცირების ეროვნული სტრატეგიის სამოქმედო გეგმის თანახმად, არ წარმოადგენს სისპეროვნული სატყეო სააგენტოს ღონისძიებას და მასზე სხვა უწყებებმა პასუხისმგებელი, თუმცა, სისპეროვნული სატყეო სააგენტოს აღნიშნულის ხელშეწყობა განთავსებული აქვს საინფორმაციო გამაფრთხილებელი ბანერები ხანძარსაში და რეკრეაციული დატვირთვის ადგილებში და მომდევნო წლებშიც დაგეგმილია მსგავსი პრაქტიკის გაგრძელება.

საინტერესო იყო პოლიტიკის დოკუმენტი კონსულტაციების რა ეტაპზე იყო და რა ვადებს ითვალისწინებდა მისი დამტკიცების პროცესი. ამ საკითხის დახუტების მიზნით კრიზისების მართვის საბჭოსთან ვცადეთ დაკავშირება, თუმცა - უშედეგოდ. სატყეო სააგენტოში კი დაიწყო მუშაობა ტყის აღდგენითი ღონისძიებების დასაგეგმად. როგორც სააგენტოში

ყველა ვიდეორგოლი, რომელიც ცესკოს მიერ არის მომზადებული, სურდოთარგმანის საშუალებით ხელმისაწვდომია სმენდაქვევებული ამომრჩევლებისთვის.

„საარჩევნო რუკაზე“ განთავსებულია დეტალური ინფორმაცია საოლქო საარჩევნო კომისიებში შემავალი იმ საუბნო საარჩევნო კომისიების შესახებ, რომლებიც ადაპტირებულია (იხილეთ ბმული: <http://map.cec.gov.ge/>).

მიუხედავად იმისა, რომ ცესკო ცდილობს საარჩევნო გარემოს ადაპტირებას, შშმ პირებისთვის ეს ინფორმაცია ნაკლებად ხელმისაწვდომია. შესაბამისად, შშმ პირთა უმეტესობისთვის არჩევნები კვლავ რჩება „სხვა სამყარო“.

ბაკა ჩინიძე

ზესტაფონის მუნიციპალიტეტში 2018-2021 წლებში განსახორციელებელი ინფრასტრუქტურული პროექტების დასაფინანსებლად მოხარება 19,7 მლნ ლარს გამოყოფს

ქვეყნის სწრაფი და თანაბარი სოციალურ-ეკონომიკური განვითარება საქართველოს ხელისუფლების ოთხბუნქტიანი გეგმის უმთავრესი მიზანი და პრიორიტეტია. ზესტაფონის მუნიციპალიტეტის ეკონომიკური განვითარების უზრუნველსაყოფად განხორციელდება მნიშვნელოვანი პროექტები, რომელიც მოიცავს სოფლის მეურნეობას, მეწარმეობის განვითარებას, ტურიზმს და გარემოს გაუმჯობესებას, ინფრასტრუქტურას და საზოგადოებრივ მომსახურებას.

ხელისუფლების მიერ ზესტაფონის მუნიციპალიტეტში განხორციელებული პროგრამებისა და პროექტების მოცულობა გასული წლების განმავლობაში მნიშვნელოვნად გაიზარდა. იზრდება ადგილობრივი ბიუჯეტის ხარჯვითი ნაწილი: თუ 2013 წლის მონაცემებით ბიუჯეტის ხარჯვით ნაწილში სულ გადასახდელი 11,3 მლნ ლარს შეადგენდა, 2017 წელს ამ მაჩვენებელმა 16,8 მლნ ლარი შეადგინა. იზრდება მუნიციპალიტეტის საბიუჯეტო შემოსავლებიც, რომელიც 12 მლნ ლარიდან 14,4 მლნ ლარამდე გაიზარდა. იზრდება ადგილობრივი ბიუჯეტის საკუთარი შემოსავლებიც: ზესტაფონის მუნიციპალიტეტმა 2013 წელს გადასახდების ნაწილში შემოსავლების სახით 2 მლნ ლარი მიიღო, 2017 წელს კი შესაბამისი საპროგნოზო მაჩვენებელი 5,3 მლნ ლარია.

ადგილობრივი ბიუჯეტის ზრდა მუნიციპალიტეტის განვითარების მიზნებისა და ამოცანების ეფექტიან განხორციელებას უზრუნველყოფს. საქართველოს ფინანსთა სამინისტრო, ზესტაფონის მუნიციპალიტეტის ტერიტორიაზე 2018-2021 წლებში განსახორციელებელი ინფრასტრუქტურული პროექტების დასაფინანსებლად 19,7 მლნ ლარს გამოყოფს. მათ შორის: 2018 წელს - 4,5 მლნ, 2019 წელს - 4,8 მლნ, 2020 წელს - 5 მლნ და 2021 წელს - 5,3 მლნ ლარს.

ზესტაფონში სოფლის მეურნეობის განსავითარებლად გაგრძელდება **სამელიორაცია სამუშაოები**, რომლის ფარგლებშიც, 2013-2017 წლებში, წყალუზრუნველყოფილი მიწის ფართობი 650 ჰა-დან 1,1 ათას ჰა-მდე გაიზარდა. ხელისუფლების გეგმის თანახმად, 2020 წლისთვის ზესტაფონში კიდევ უფრო გაიზრდება წყალუზრუნველყოფილი მიწის ფართობები, რაც მნიშვნელოვნად გაზრდის სოფლის მეურნეობის სფეროში გამოშვებული პროდუქციის მოცულობას და სოფლის მოსახლეობის შემოსავლების ზრდას განაპირობებს;

გაგრძელდება **შეღვათიანი აგროკრედიტის პროგრამა**, რომლის ფარგლებშიც, 2013-2017 წლებში, ზესტაფონში 3, 34 მლნ ლარი გაიცა და 68 საწარმო დაფინანსდა. მეწარმეებს გაეწევათ შესაბამისი კონსულტაციები, რათა პროგრამის ფარგლებში მუნიციპალიტეტში მოზიდული კრედიტის მოცულობის გაზრდა გახდეს შესაძლებელი;

გაგრძელდება **პროგრამა „დანერგე მომავალი“**, რომლის ფარგლებშიც ზესტაფონში 5 პროექტი განხორციელდა.

გაგრძელდება **მცირემიწიან ფერმერთა ხელშეწყობის პროგ-**

რამა, რომლის ფარგლებშიც ზესტაფონში, გასულ წლებში, 6,9 მლნ ლარზე მეტი გაიცა და 12,3 ჰა-ზე მეტი მიწის ფართობი დამუშავდა.

ზემოაღნიშნული პროგრამების განხორციელების შედეგად, ზესტაფონში მრავალწლიანი სასოფლო-სამეურნეო კულტურების ნათესი ფართობები 3,3 ათასი ჰა-დან 4 ათას ჰა-მდე გაიზარდა.

კიდევ უფრო გაფართოვდება სასოფლო-სამეურნეო **კოოპერატივების ხელშეწყობის პროგრამა**. მოხდება ფერმერების მოძიება ახალი სასოფლო-სამეურნეო კოოპერატივების შექმნისა და პროგრამაში მათი აქტიური ჩართვის მიზნით. პროგრამის მხარდაჭერით ზესტაფონში 11 კოოპერატივი შეიქმნა, რომლებშიც 136 ფერმერია გაერთიანებული. აღნიშნულ კოოპერატივებში დამატებით 83 ათას ლარზე მეტი ოდენობის კაპიტალი მოიზიდეს და მათ მიერ დამუშავებული მიწის ფართობმა დამატებით 16 ჰა შეადგინა.

ამჟამად, **მიწის რეგისტრაციის** სახელმწიფო პროგრამის ფარგლებში, მიმდინარეობს სასოფლო-სამეურნეო დანიშნულების მიწის რეგისტრაცია გამარტივებული წესით. განხორციელდა საკანონმდებლო ცვლილებები, რომელთა მიხედვითაც მიწის ნაკვეთით მოსარგებლები საკანონმდებლო ცვლილებების საფასურს არ იხდიან და ამ საფასურს ამზომველებს სახელმწიფო ქონების ეროვნული სააგენტო უნაზღაურებს.

მომდევნო 4 წლის განმავლობაში სოფლის მეურნეობის მხარდაჭერის ზემოაღნიშნული წარმატებული პროგრამების გაგრძელება ზესტაფონის მუნიციპალიტეტში დამატებით რამდენიმე ასეული ახალი სამუშაო ადგილის შექმნას, სოფლის მეურნეობაში დასაქმებული ადამიანების შემოსავლების, სულ მცირე, 50%-ით გაზრდასა და სოფლის მეურნეობის გამოშვებული პროდუქციის, სულ მცირე, გაორმაგებას უზრუნველყოფს.

ზესტაფონში მეწარმეობის განსავითარებლად **გაგრძელდება** მეწარმეობის მხარდაჭერის პროგრამებისა და პროექტების განხორციელება:

მიკრო და მცირე მეწარმეობის მხარდაჭერის პროგრამა (ე. წ. 5000-ლარიანი გრანტები), რომლის ფარგლებშიც ზესტაფონში 358 ათასი ლარი გაიცა. აღნიშნული დაფინანსებით 54 პროექტი განხორციელდა და 76-მა მეწარმემ ისარგებლა;

პროგრამა „აწარმოე საქართველოში“, რომლის ფარგლებშიც თანადაფინანსება ზესტაფონში ორ საწარმოს გამოეყო და 120



ახალი საწარმო შეიქმნა. მეწარმეებს გაეწევათ შესაბამისი კონსულტაციები, რათა პროგრამის ფარგლებში მუნიციპალიტეტში მოზიდული დაფინანსების გაზრდა გახდეს შესაძლებელი.

მთლიანად იმერეთის რეგიონში, **„აწარმოე საქართველოში“** და **„მიკრო და მცირე მეწარმეობის მხარდაჭერის“** სახელმწიფო პროგრამების ფარგლებში, 2018-2021 წლებში, საპროგნოზოდ, 5,7 მლნ ლარის ოდენობის დაფინანსება გაიცემა და, სავარაუდოდ, 900 ახალი სამუშაო ადგილი შეიქმნება. მათ შორის, უშუალოდ ზესტაფონში - დაახლოებით 1,5 მლნ მლნ ლარზე მეტი და 300 ახალი სამუშაო ადგილი.

ტურიზმის ხელშეწყობად 2014 წელს ზესტაფონში განხორციელდა ტურისტული რესურსების სრული ინვენტარიზაცია. 2016 წლიდან მიმდინარეობს ახალი ტურისტული მარშრუტების კვლევისა და დაგეგმვის პროექტი. მუნიციპალიტეტში არსებული ისტორიული ძეგლებისა და ტურისტული ობიექტების პოპულარიზაციის მიზნით, დამზადდა საინფორმაციო ბანერები, აშენდა სოფელ ტაბაკინში მდებარე VII-VIII სს-ის წმიდა გიორგის სახელობის მამათა მონასტრამდე მისასვლელი გზა, ასევე, მოეწყო საფეხმავლო მარშრუტი - კასხიდი-საკრაულა-ტაბაკინი.

ზესტაფონში ტურიზმის განსავითარებლად, დაინტერესებულ პირებს, შესაბამისი სახელმწიფო პროგრამების ფარგლებში დაფინანსების მოსაზიდად, გაეწევათ კონსულტაციები.

2018-2021 წლებში ზესტაფონის მუნიციპალიტეტში **ინფრასტრუქტურისა და საზოგადოებრივი მომსახურების გაუმჯობესება** - განვითარებაზე განსაკუთრებული აქცენტი გაკეთდება.

2021 წლამდე საგზაო, წყალმომარაგებისა და ნაპირსამაგრი ინფრასტრუქტურის შექმნა-რეაბილიტაციაზე მუნიციპალიტეტში სულ 1,5 მლრდ ლარის დახარჯვაა დაგეგმილი.

2013-2017 წლებში ზესტაფონში, საერთო ჯამში, ადგილობრივი მნიშვნელობის 114 კმ სიგრძის **გზის** რეაბილიტაცია-მშენებლობა განხორციელდა, რაზეც 18,6 მლნ ლარი დაიხარჯა. იმავე პერიოდში, დაახლოებით 114 კმ სიგრძის შიდა გზის რეაბილიტაცია-მშენებლობაზე 18 მლნ ლარი დაიხარჯა, აშენდა 3 და რეაბილიტირდა 1 ხიდი, რაზეც გაწეულმა ხარჯმა 37 ათასი ლარი შეადგინა.

2013-2017 წლებში ზესტაფონში მნიშვნელოვნად გაფართოვდა **წყალმომარაგების** ქსელი და საკანალიზაციო სისტემა - ქსელის სიგრძე 55 კმ-მდე, აბონენტების რაოდენობა კი 2768-მდე გაიზარდა. წყალმომარაგებისა და საკანალიზაციო ქსელის განვითარებაზე ამ პერიოდში 7,6 მლნ ლარი დაიხარჯა, 685 მ სიგრძის **ნაპირსამაგრის** მოწყობაზე გაწეული ხარჯი კი 2,1 მლნ ლარს შეადგენს.

2013-2017 წლებში ზესტაფონის მუნიციპალიტეტში **ელექტრიფიკაციაზე** 2,1, მლნ ლარი დაიხარჯა - აშენდა 279 კმ სიგრძის ელექტროგადამცემი ხაზი, ინდივიდუალური მრიცხველი დაუმონ-

ტაჟდა 4450-ზე მეტ აბონენტს, ელექტრიფიცირებული აბონენტების რაოდენობა კი 426 ერთეულით გაიზარდა. 2018-2020 წლებში ამ მიზნით დამატებით 1,15 მლნ ლარი დაიხარჯება და 29 კმ-მდე ახალი ელექტროგადამცემი ხაზი აშენდება.

2013-2017 წლებში ზესტაფონის მუნიციპალიტეტში **გაზიფიცირებაზე** 2,9 მლნ ლარი დაიხარჯა, რამაც დამატებით 3130 აბონენტის გაზიფიცირება უზრუნველყო; აშენდა 174 კმ სიგრძის გაზსადენი.

2018-2020 წლებში ზესტაფონის მუნიციპალიტეტში დაგეგმილია ან უკვე განხორციელების ფაზაშია შემდეგი **ინფრასტრუქტურული პროექტები**:

E-60 აღმოსავლეთ-დასავლეთ ავტომარშალის გაუმჯობესების პროექტის ფარგლებში ზესტაფონი ქუთაისი-სამტრედიის მონაკვეთის ზესტაფონი-ქუთაისის ახალი შემოვლითი გზის კმ0+000-კმ15+172 მშენებლობა - 140 მლნ ლარი (2017 წ.);

ზესტაფონი-ქუთაისი-სამტრედიის მონაკვეთის ზესტაფონის ახალი შემოვლითი გზის კმ0+000-კმ15+172 მონაკვეთზე გარე განათების სამუშაოები - 3,4 მლნ ლარი;

მოლითი-ჩუმათელეთის ავტომარშალის მშენებლობა - 110 მლნ ლარი (2020 წ.);

უბისა-შორაპნის ავტომარშალის მშენებლობა - 650 მლნ ლარი (2020 წ.);

შორაპანი-არგვეთას ავტომარშალის მშენებლობა - 575 მლნ ლარი (2020 წ.).

საქართველო ღვინის ცივილიზაციის მუზეუმის საპატიო მასპინძელია

საფრანგეთში, ქალაქ ბორდოში, ღვინის მსოფლიო ცივილიზაციის ცენტრში - Clt des Civilisations Du Vin მიმდინარეობს გამოფენა, სახელწოდებით, „საქართველო - მეღვინეობის აკვანი“. აქ გამოფენილია უნიკალური არქეოლოგიური და ეთნოგრაფიული ნიმუშები საქართველოს ეროვნული მუზეუმიდან, რომლებიც ადასტურებს, რომ საქართველო უძველესი ღვინის ცივილიზაციის ქვეყანაა.

პრემიერ-მინისტრის პრესსამსახურის ინფორმაციით, ექსპოზიცია, რომელიც ცენტრში ქართული ღვინის კულტურას წარმოაჩენს და ქართული მეღვინეობის უდიდეს და უწყვეტ 8 000-წლიან ისტორიას ასახავს, საქართველოს ეროვნულმა მუზეუმმა მოამზადა.

მთავრობის მეთაურმა ქართული საგამოფენო სივრცე ბორდოს მერთან, ალან ჟუპესთან ერთად დაათვალიერა.

4-თვიანი გამოფენის განმავლობაში, არაერთი ღონისძიება გაიმართება - სამეცნიერო კონფერენციები, პრეზენტაციები, ღვინის პროფესიული დეგუსტაცია, რომელსაც მსოფლიოში აღიარებული ღვინის ექსპერტები უძღვებიან. გაიმართა სპეციალურად გამოფენისადმი მიძღვნილი კულტურული და თემატური ღონისძიებებიც. გამოფენას, მხოლოდ პირველი კვი-



რის განმავლობაში, 4 000-მდე დამთვალიერებელი სტუმრობდა. ღვინის მსოფლიო დედაქალაქ ბორდოში, რომელიც ყოველწლიურად მსოფლიო მეტ ტურისტს მასპინძლობს, გამოფენა - „საქართველო - მეღვინეობის აკვანი“ 5 ნოემბრის ჩათვლით გაგრძელდება.

რატომ სჯობს საქართველოში თამაშობა პრემიერმინისტრობას

ქვეყრი ღვინის მსოფლიო ცივილიზაციის ცენტრის მუდმივი ექსპოზიციის ნაწილია - იუნესკოს მიერ, „ქვეყრის ღვინის დაყენების უძველესი ქართული ტრადიციული მეთოდის მსოფლიოს არამატერიალური კულტურული მემკვიდრეობის ძეგლად აღიარებასთან დაკავშირებით, 14 სექტემბერს, ბორდოში Clt des Civilisations Du Vin-ის ცენტრალურ შესასვლელში დიდი ზომის ქვეყრი განთავსდა.

საქართველო არის პირველი მიწვეული ქვეყანა, რომელმაც მეღვინეობის გამოფენათა ციკლი გახსნა და ღვინის ცივილიზაციის მუზეუმის საპატიო მასპინძელია.

„ჩვენი ნამდვილად უნიკალური შესაძლებლობა მოგვეცა, რათა წარმოგვედგინა უძველესი კულტურის მქონე ქვეყანა - საქართველო, რომელსაც მეღვინეობის 8000-წლიანი ისტორია აქვს. ხშირად ამბობენ, რომ ქართველებს ვენებში სისხლის ნაცვლად ღვინო უჩქევთ. მინდა აღვნიშნო, რომ ქართული კულტურა ასევე ვასკვალია მეღვინეობის ელემენტებით. ღვინო გვხვდება ყველგან - მუსიკაში, პოეზიაში, ფრესკებში, ქართულ ორნამენტებში“ - განაცხადა საქართველოს პრემიერმა, გიორგი კვიციანიშვილმა, ღვინის მსოფლიო ცივილიზაციის ცენ-

ტრში ოფიციალურ ვანშაზე.

„მართლაც, ის ფაქტი, რომ ჩვენ დავედით ქვეყრი - თიხის ისტორიული ჭურჭელი, რომელიც ღვინის დასაყენებლად გამოიყენება, წარმოადგენს ქართველების მრავალსაუკუნოვანი ოცნების გამოძახილს. „იუნესკომ“ ქვეყრი აღიარა და ის შეიტანა კაცობრიობის არამატერიალური კულტურული მემკვიდრეობის ნუსხაში. ქართველებისთვის კი ქვეყრი ბევრად მეტს ნიშნავს.

გარდა ამისა, ქართული სუფრა - ეს არის სოციალური თანაარსებობის კიდევ ერთი წმინდა ქართული სახე. ის შედგება ოთხი მთავარი კომპონენტისგან: კერძები, ღვინო, სიმღერა და სადღეგრძელო. თამადა ნებისმიერი სუფრის მეთაურია. სუფრაზე დაცულია სადღეგრძელების მკაცრად გაწერი-

ლი თანმიმდევრობა და წესი. ქართველები ზოგჯერ სუფრის წესებს უკეთ იცავენ, ვიდრე - საჯარო მოძრაობისას. ამიტომაც, ხანდახან მეჩვენება, რომ საქართველოში თამაშობა სჯობს პრემიერ-მინისტრობას.

მინდა ასევე აღვნიშნო, რომ ქართველები ღვინოს სვამენ არა მხოლოდ ამ ცხოვრებაში, არამედ მის შემდეგაც - არქეოლოგიური გათხრების შედეგად სამარხებში აღმოჩენილია დიდი რაოდენობის ღვინის ჭურჭელი. ამდენად, მოხარული ვარ, მოგიწვიოთ ჩვენს ქვეყანაში. ქართველები ერთ-ერთი უძველესი ქრისტიანი ერია მსოფლიოში. ერთ-ერთი მიზეზი, თუ რატომ არიან ისინი ასე ერთგული თავიანთი რელიგიისა, არის ის, რომ ღვინო ზიარების ძირითადი კომპონენტია.

ნება მომეცით, მოგიწვიოთ საქართველოში, რათა დააგემოვნოთ ქართული ღვინო, როგორც საქართველოს ეროვნული იდენტობის მნიშვნელოვანი ნაწილი. დიდი მადლობა ამ შესაძლებლობისა და საქართველოს მფლობელობისათვის“ - განაცხადა პრემიერმა.

შორენა კანდელაკი:

„ხელნაკეთი აქსესუარების შექმნა ჩემი ჰობი იყო, ახლა კი - მთავარი საქმეა“

ერთ-ერთ დაწესებულებაში გავიცანით ერთმანეთი, ახლაც კი მახსოვს რა ეცვა... ადამიანის შინაგანი სამყარო ჩაცმულობაშიც კი იკითხება. სიყვარულის ისტორიას არ ვიამბობთ, ეს მეგობრობის ისტორიაა...



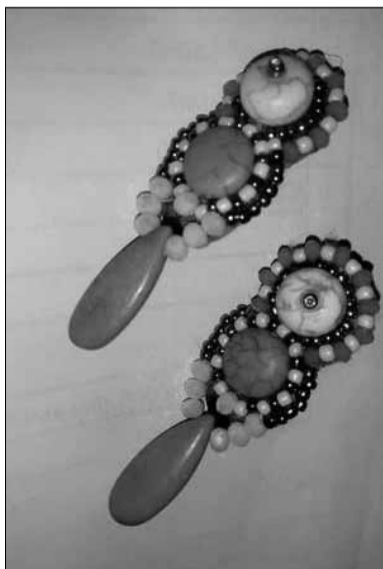
შორენა კანდელაკი

მის გარეუფულ სხეულს საოცრად უხდებოდა ლურჯი კაბა... როგორც შემდეგ გავიგე, მისი შეკერილი იყო. როცა მის მაგიდას მივუახლოვდი, ვაჟაფშაველას კრებულს მოვკარი თვალი, ჩემსავით ყვარება-მეთქი, გავიფიქრე. პოეზიის და ლიტერატურის სიყვარულმა დაგვაახლოვა, ერთმანეთს შეტყობინებებს ლექსებით ვუგზავნიდით: ნიკო გომელაური, ტერენტი გრანელი, გალაკტიონი... ასე შემოიჭრა ის ჩემს ცხოვრებაში.

ის დაიბადა და გაიზარდა ქუთაისში, ამჟამად ცხოვრობს თბილისში.

მინდა, ჩვენს მკითხველსაც გავაცნო, რადგან გვრძობ, რომ აუცილებლად დაგინტერესებთ. ჩვენი ინტერვიუ ასე წარიმართა:

— შორენა, მოდი, საუბარი ბოლოდან დავიწყოთ, ახლახანს მონაწილეობა მიიღე არტგენ 2017-ში, რა მოგცა ამ დღეებმა?



— 4 წელია, არტგენში მონაწილეობას ვიღებ და ყოველ წელს შემოქმედებითად ვაზრდილი ვხვდები. არტგენი 2017 განსაკუთრებული იყო იმიტომ, რომ გავიცანი ბევრი ნიჭიერი ხელოვანი, შეგვხვდა ქართული შოუბიზნესის წარმომადგენლებს და ის ერთი კვირა იყო ნაყოფიერი. მივიღე რამოდენიმე საინტერესო შემოთავაზება, რამაც მეტი შემართება მომცა.

— ალბათ შეხვდით საინტერესო ადამიანებს, გაიზიარე თუ არა მათი გამოცდილება?

— საინტერესო ადამიანებს თითქმის ყოველდღე ვხვდები. გამოცდილებას კი ცხოვრება იძლევა.

— როგორ მოირგე საქმიანი ქალის იმიჯი?

— ხელნაკეთი აქსესუარების შექმნა ბავშვობიდან დავიწყე. ეს ჩემი ჰობი იყო, დღესდღეობით კი, ძირითადი საქმიანობაა. ყველაფერი დაიწყო იქიდან, რომ ორმა მეგობარმა გადაწყვიტეს ჩვენი ნამუშევრების გამოფენაზე გატანა. რადგან ინტერესი დიდი იყო, გახსენით მაღაზია. შედეგად მივიღეთ უამრავი ქართველი და უცხოელი კმაყოფილი მომხმარებელი.

— იყო თუ არა დასაწყისი დაბრკოლებებით სავსე?

— რა თქმა უნდა, თავდაპირველად იყო სირთულეები, სანამ ხალხი გამოცნობდა და შეაფასებდა ჩემს ნამუშევრებს.

— საჭიროა თუ არა იღბალი წარმატებისთვის?

— ვფიქრობ, რომ ბევრი შრომა და ცოტა იღბალი საჭიროა წარმატებისთვის.

— შენ ხარ შემდგარი ქალი, გაქვს შენი საქმე, ბიზნესი, რამდენ დროს უთმობ საკუთარ თავს?

— დიას, ნამდვილად ვარ რეალიზებული ქალი. მაქვს საყვარელი საქმე, ვცდილობ, ვიყო კარგი მეუღლე და მეოჯახე (მგონი გამომდის), ვაზრუნებ, ყოველთვის ვიყო ფორმაში, რადგან მიმაჩნია, ვიზუალური მხარე მნიშვნელოვანია.

— რა გიქმნის განწყობას?

— განწყობა შეიძლება შემოქმენას კარგა ამინდმა, კარგმა მუსიკამ. ვცდილობ, დღე ღიმილით დავიწყო.



— შენი ერთი დღე...

— დილას ვიწყებ ყავის დაღვევით, მივიღებ მაღაზიაში. არასოდეს ვაწყობ წინა დღით გეგმას. მიყვები დროის დინებას.

— რა დაგრჩა სათქმელი?

— მინდა, მადლობა გადაგიხადო. მე მგონი, გამოიძვიდა.

ესაუბრა ნათო ყარაშვილი