

# საქართველოს სსრ ფიზიკური კულტურისა და სპორტის სახელმწიფო კომიტეტისა და პროფკავშირთა რესპუბლიკური საბჭოს ორგანო

ОРГАН ГОСУДАРСТВЕННОГО КОМИТЕТА ГРУЗИНСКОЙ ССР ПО ФИЗИЧЕСКОЙ КУЛЬТУРЕ И СПОРТУ И РЕСПУБЛИКАНСКОГО СОВЕТА ПРОФСОЮЗОВ

**28** 0350სი, ხუთშაბათი, 1990 წ.  
№ 120 (10 289) ● შპსი 8 კპპ

გამოცემის 1934 წლის 13 აპრილიდან



# მსოფლიოს XIV ჩემპიონატი ფეხბურთში

26.06. ვარონა: ესპანეთი — იუგოსლავია 1:2 (0:0, 1:1)  
26.06. ბოლონია: ინგლისი — ბელგია 1:0 (0:0, 0:0)



## მთავარი ასლა იწყება

მსოფლიოს XIV საფეხბურთო ჩემპიონატი მეოთხედფინალის ზღურბლს მიაღწია. გათამაშებას შეიმორჩენენ კამერუნის, ჩეხოსლოვაკიის, არგენტინის, გერმანიის ფედერაციული რესპუბლიკის, ირლანდიის, იტალიის, იუგოსლავიის, ინგლისის გუნდები და მთავარი მოვლენებიც

სწორედ ასლა იწყება. მსოფლიოს 8 საუკეთესო გუნდი — ეს უკვე თავისებური საფეხბურთო სერტიფიკატია და უმძიმესი კლასის დამადასტურებელი საბუთი. იტალიაში ასლა სამლიანი „ტაიმ-აუტა“ გამოცდადებული, 30 ივნისს და 1 ივლისს ფლორენციაში, რომში, მი-

ლანსა და ნეაპოლში გაიმართება მეოთხედფინალური შეხვედრები. მაგრამ, რა თქმა უნდა, უმთავრესი ეს ჭერ კიდევ არაა, მთავარზე მთავარი მატჩები მაინც წინაა. ყურნალისკნები და მიმომხილველები ჭერ კიდევ მსტორიან ბრაზილიისა და პოლანდიის გუნდებს, რომლებსაც მეოთხედფინალში მოუხდათ ჩემპიონატის მიტოვება. მსოფლიო პირველობათა ისტორიაში არსებობს გარკვეული სტატისტიკა, რომლის შესატყვისად ბრაზილიის ნაკრებს არგენტინელებთან შეხვედრის წინ 99 ქულა ჰქონდათ მოგროვილი, ბრაზილიელებმა მსოფლიო ჩემპიონატის 14-ვე ფინალში მიიღეს მონაწილეობა, 1930 წლი-

## ბოლო ორი ტურის არითმეტიკა

**პროგნოზი.** აქ მიმდინარე მოკლდრავე ქალთა მსოფლიო ჩემპიონატის სახრანთშორისო ტურნირის ფინალის მისაღრმებთან მდგომარეობა უარესად დაიძაბა და გართულდა. როგორც ცნობილია, პრეტენდენტთა ტურნირში თამაშის უფლება ეძლევათ პირველ სამ ადგილზე გასულ მოკლდრავეებს, არადა, საგზურების მაძიებელთა რიცხვი დიდია. მაგრამ ვიდრე მათ შესაძლებლობაზე ვისაუბრებთ, ჭერ XIV და XV ტურების უმთავრეს შეხვედრათა შედეგებს გაავსებთ.

მეთოთხმეტე ტურში მსოფლიოს ჩემპიონმა გოგონათა შორის, თბილისელმა ქეთინო კახიანმა დაამარცხა კოლუმბიელი ვ. სალაზარი, მომდევნო ტურში კი შეხვედრათა ტურნირის ერთ-ერთ ლიდერთან, ჩეხოსლოვაკიელ ე. კლიმოვასთან ყაიმს დასჭერდა. ბოლო ორ ტურში ჩვენმა თანამემამულემ, როგორც ხედავთ, 1,5 ქულა აიღო.

ქეთინო არახამიამ კი შესაბამისად, ერთი შეხვედრა ბელგიელ ვ. ფან-გოლდთან გადალო (საქელოსტების აზრით აქ, საგარეულო შედეგი ყაიმია), მეორეში კი დაამარცხა გათამაშების ერთპიროვნული ლიდერი, ჩინელი ე. პენი. ე. ი. არახამიას ბოლო ორ ტურში 1,5 ქულის დაგროვების შანსი აქვს.

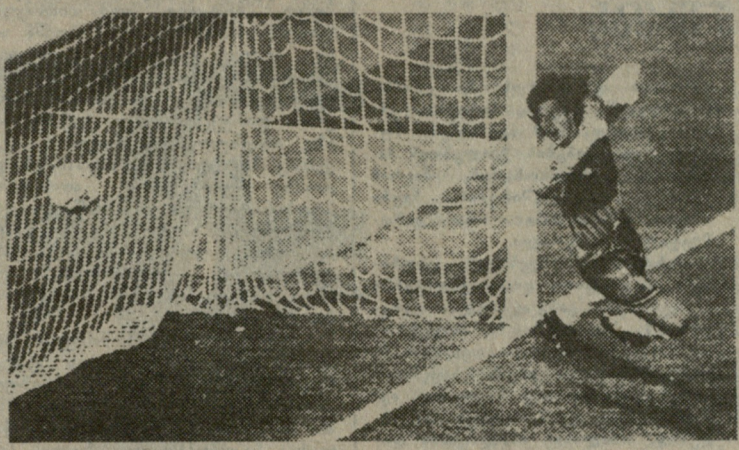
ამასობაში, მკვეთრად გამოკვეთა თავისი სატურნირო მდგომარეობა მსოფლიოს სამგზის ჩემპიონმა გოგონათა შორის ალისა გალიამოვამ. ბოლო ტურში კოლუმბიელ ვ. სალაზართან გამარჯვების შემდეგ, იგი ლიდერთა ჯგუფს შეუერთდა.

15 ტურის შემდეგ დაწინაურებ-

ულთა ჯგუფში ასეთი მდგომარეობა შეიქმნა: ე. პენი, ე. კლიმოვა და ა. გალიამოვა — 10-10 ქულა თითოეულს. ამ ტურის 9,5 ქულით მიყვება ქ. კახიანი, სემ მოკლდრავეს — ა. ბრუსტმანს (პოლონეთი), ი. მადლსა (უნგრეთი) ჯდა ა. ბოტსარს (საბერძნეთი) 9-9 ქულა აქვთ, ქეთინო არახამიას კი 8,5 ქულა და როგორც ზემოთ მოგახსენეთ, ერთი გადადებული პარტია, რომელშიც ყველაზე მეტად ყაიმია მოსალოდნელი. ამიტომ ვფიქრობთ, რომ არახამიაც პოტენციურად 9 ქულიანია. ასლა ყველაფერი დამოკიდებულია იმაზე, თუ როგორ ჩატარებენ ლიდერები დარჩენილ ორ შეხვედრას და ვინ ვისი მეტოქე იქნება გათამაშების ფინალში.

დავიწყეთ მთავარი პრეტენდენტები: ე. პენი (ჩინეთი) ეთამაშება, შესაბამისად, ფ. უსკოვასა და ი. ჩელუშკინას (ორივე — სსრ კავშირი), კლიმოვა (ჩეხოსლოვაკია) — ა. გალიამოვას (სსრ კავშირი) და მ. ვოისის (ბულგარეთი), ა. გალიამოვა (სსრ კავშირი) — ე. კლიმოვასა (ჩეხოსლოვაკია) და ი. ბურტმანს (აშშ), ქ. კახიანი — იმავე ამერიკელ ი. ბურტმანსა და ი. მადლს (უნგრეთი), ხოლო ქ. არახამია — ვ. ამაგიცს (იუგოსლავია) და ა. ბოტსარს (საბერძნეთი). აი ამ ორთაბრძოლებში გადაწყდება სამი საგზურის ბედი.

ერთი აუცილებელი განმარტება: მესამე ადგილზე რამდენიმე მონაწილის გასვლა ნიშნავს დამატებით მატჩის დაწინაურებას, ეს კი თავისებური სტიმულია იმათთვის, ვინც ლიდერთა ჯგუფს, ასე ვთქვათ, თვალში უხის.



### „ლელო“ (შეკითხვები დასვა)

17 0350სს „ლელოში“ გამოქვეყნდა შეკითხვები თბილისის სახალხო დეპუტატთა საქალაქო საბჭოს აღმასკომის, საქალაქო საბჭოს მთავარი არქიტექტურულ-დაგეგმარებითი სამმართველოს და დედაქალაქის სახალხო დეპუტატთა ყველა რაიონული საბჭოს ხელმძღვანელებისადმი. ამასთან მოსახლეობას ვთხოვდით, რედაქციისათვის შეიწოდებინათ წინადადებები იმის შესახებ, ხად შეიძლება გამოიხატოს საგარეო ადგილი — როგორც ხაცხოვრებულ კორპუსებში (1 საბურთალოს არახაცხოვრებელი ფართობი, ხარდაფი და ა. შ.), ისე ღია მოედნის მოსაწყობად. დღეს გთავაზობთ მოსახლეობიდან კიდევ ერთ გამოხმაურებას.

### გამოხმაურება

ხალხი ყველაფერს ხედავს, ხალხი პასუხს მოელის.

ამ დღეებში ჩატარდა სახალხო ფრონტის დიდი დილმის დასასრულების თანამართლებთა კრება, რომელშიც მხარი დაუჭირა ვახუშტი „ლელო“ 17 ივნისის პუბლიკაციას და მოითხოვა შესაბამისმა ორგანიზაციებმა, ვისი მისამართითაც ვახუშტი შეკითხვები დასვა, უმოკლეს ვადასტურებინათ პასუხი დიდი დილმის მოსახლეობის მოთხოვნას, გამოუყონ მათ გამაჯანსაღებელი კოლმისათვის არახაცხოვრებელი ფართობი“.

მოსახლეობა სწორად მსჯელობს: თუ ისინი, ვისთვისაც გამოყოფილია ფართობი, ნაგებობას არ იყენებენ, ჩამორთვას. გარდა ამისა, სახალხო ფრონტის კრებამ მითითა, რომ გ. ბრწყინვალეს ქუჩაზე არახაცხოვრებელი ფართი გამაჯანსაღებელი მუშაობის გასაშლელად შეიძლება გამოიყონ სტრუქტურული პირველი მკორართონის 2 ა, 4 ა, 5 ა, და 8 ა მშენებარე აგურის კორტეჟები.

## დიდი დილმა ურადგებს იხსნის

მს წერილი დიდი დილმის დასასრულებიდან მივიღეთ. ჭერ შინაარსს ვავეცნობ.

„მეორედასო რედაქცია, მოგესხნებათ ჩვენი დასახლება ახალია, ჭერ კიდევ განაშენიანების პროცესშია და, მართლაც, ბედის ირონიაა, რომ აქაური მაცხოვრებლებისთვის ახალ კორპუსებში არახაცხოვრებელი ფართობი ვერ გამოიხატა ფორკულტურულ-გამაჯანსაღებელი მუშაობისა და აქტიური დასვენებისათვის. სიიდან მოდის ასეთი გულგრილობა, განა ესაა ადამიანებზე ზრუნვა. დაპირებები კი, იცოცხლეთ, იყო. იმ ფართობს, რასაც ჩვენ ამოღ ველით, იოლად ეუფლებ-

ნიან კოპერატევიები და კომერციული გაერთინებები. გვაქვს მონაცემები, რომ ფართობის „დაკავება“ პირობითია, ვფიქრობთ, შირბა იმითვის, ვინც პროდუქციას არ ქმნის, კოპერატივი კი ჰქვია. პაიპარად არ ვლაპარაკობთ. გამოკვტილია და ადგილზე არაფერ საქმიანობას არ ეწევა კოპერატივი „ელექტრონი“ (პეტრიფის 16-ა), „ოქახური კეთილდღეობა“ (პეტრიფის 15), „კანონი და წარმობა“ (დ. თავდადებულის, 26), „მშენებელი“ (დ. თავდადებულის 6), საგარეჯოს სამარკო ლინიოების ქარხნის მალაზია (პეტრიფის 4), მეორადი ნედლეულის მიმღები პუნქტი (პეტრიფის, 16-ა) და ა. შ.

მოსახლეობა სწორად მსჯელობს: თუ ისინი, ვისთვისაც გამოყოფილია ფართობი, ნაგებობას არ იყენებენ, ჩამორთვას. გარდა ამისა, სახალხო ფრონტის კრებამ მითითა, რომ გ. ბრწყინვალეს ქუჩაზე არახაცხოვრებელი ფართი გამაჯანსაღებელი მუშაობის გასაშლელად შეიძლება გამოიყონ სტრუქტურული პირველი მკორართონის 2 ა, 4 ა, 5 ა, და 8 ა მშენებარე აგურის კორტეჟები.

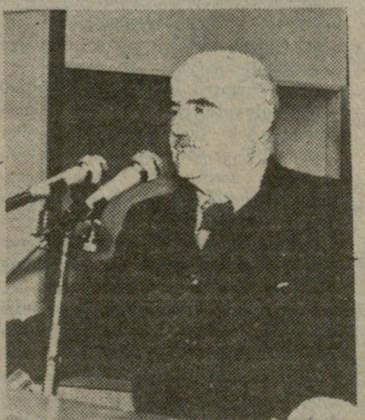
### ვაჯუსტავთ...

გაუზინ „ლელოში“ გამოქვეყნდა ინფორმაცია წყალბურთელთა შესახებ. თბილისის უნივერსიტეტის გუნდი თბილისის ასკ-ს ნაცვლად შე-

რმანდიდან ასპარეზობს I ლიგაში და ახალშექმნილმა კოლექტივმა წლებანდელ ჩემპიონატში V ადგილი დაიკავა მას შემდეგ, რაც კიშინი-ოვში პირველები იყვნენ — შეიდიდან ექვსი მატჩი მოიგეს.

## საკუთარი ჭკუით პისხროვროთ

პოპულარული პოლიტიკური მოღვაწეები ვახუშტი „ლელოში“ ფურცლებზე ძალზე იშვიათი სტუმრები არიან. საქართველოს სახალხო ფრონტის გამგეობის თავმჯდომარე ბატონი ნოდარ ნათაძე, ისედაც ცნობილი პროფესორი, განსაკუთრებით პოპულარული გახდა ბოლო პერიოდში სწორედ პოლიტიკური მოღვაწეობით.



დადის. ამაში სპორტი ხომ არ არის „დამნაშავე“?

— ძალიან სასიამოვნოა ასეთი ქათინაურის მოსმენა. ყოველგვარი დაფიქრების გარეშე შემიძლია ვითხრათ, რომ სპორტს დიდი მნიშვნელობა აქვს. შრომისუნარიანობის მიზეზი კი წელიან მოგახსენეთ.

● ბავშვობის მოგონებები კაცს მთელი ცხოვრება გაჰყვება ხოლმე. იქნებ ვახსენოთ რომელიმე ეპიზოდი, რომელიც სპორტთან არის დაკავშირებული.

— 1941 წელი იყო. თმი ჭერ კიდევ არ იყო დაწყებული. დინამოს სტადიონზე უზნის ბიჭები ერთად ვისხედით და ჩვენს გუნდს ვგულშემამტკიცებოდით, რომელიც ცეკას ეთამაშებოდა. პირველი ტაიმი 4:1 დამთავრდა სტუმრების სასარგებლოდ. ის თამაში „დინამომ“ 5:4 მოიგო. ალბათ, არასოდეს დამაფრწყდება ეს მატჩი.

● ბატონო ნოდარ, ჩვენ ვიცით, რომ სახალხო ფრონტში შექმნილია სპორტული კომისია. ვითხარით, რა არის ამ კომისიის უშუალო ამოცანები?

გავეთდეს და რა მნიშვნელობა აქვს, ვინ ვაყვებულს.

გარდა ამისა, გადაწყვეტილი გვაქვს შევისყიდოთ კავკასიური ჭიმის ცხენები (სხვათა შორის, მათ ჩამოსაყვანად კაცი უკვე ვაგზაინილი გვაყავს) და ადვადგინოთ ძველი ტრადიციული სპორტული თამაშები. ჩვენი სპორტული იმედია ასოციაცია „იმედი“. „იმედის“ ერთ-ერთი მიზანია ერთგული ღირსების დადასტურება ერთად ფართო პროპაგანდა გუეწიოს ქართულ სპორტს. აღადგინოს მივიწყებული და თითქმის დაკარგული სახეობები.

● ბატონო ნოდარ, ალბათ, დაგვთანხმებით, ჩვენი დღევანდელი ცხოვრება იმგვარია, რომ ყოველდღიურად ახალ-ახალ პრობლემებს ვაწყდებით. გამოჩაგისი არც სპორტია. ბუნებრივია, იზადება კითხვა: ყველა სატყეველი იყურუნება დამოუკიდებელ ხაზდამოწივლოში?

— რასაკვირველია, ყველა იყურუნება. თავისუფლებსა არა მხოლოდ ბუნებრივად და უპირველესი, არამედ პრაქტიკულადაც. თუ ერთგული თავისუფლება...

საერთო ერთი აქვს: მუდმივი სტაბილური დაძაბვის უნარი.

● პირადად თქვენ რა ურთიერთობა გქონდათ ან გავტო ფიქტურაზთან და სპორტთან?

— თუ არ ჩავთვლით იმას, რომ მიუდევდი მთხილამურეობას, მთამსვლელობას და ცხენოსნობას, სხვა არაფერი. ჩემს თაობაში სპორტის უფრო პოპულარული იყო, ვიდრე ახლაა, სამწუხაროდ. ასლა ჯგულის ტელევიზორებს მიეჩაქვენ და საკუთარი სრულყოფისათვის თითქმის დრო აღარ რჩებათ.

● თქვენს ამტანობაზე და გამძლეობაზე თითქმის ლეგენდები

— რომ არ მოგატყუოთ, გულახდილად გეტყვით, ჩვენი ასლა ყველაზე ნაკლებად ვფიქრობთ სპორტზე. იმდენი ვადასაქრელი პრობლემა გვხვდება ყოველდღე, რომ სპორტს ნაკლებ ყურადღებას ვუთმობთ. მაგრამ იმის თქმა სულაც არ მინდა, რომ ამ თვალსაზრისით არაფერს ვაკეთებთ. თამაშად შემიძლია ვთქვა, რომ ფეხბურთში პირველი ერთგული ჩემპიონატის ჩატარებაში, რომელშიც კულუარებში ამდენი მითქმამოთქმა გამოიწვია, ყველაზე დიდი წვლილი მიუძღვით ჩვენს წევრებს. ჩვენ არასოდეს გვიცდია ამის აფიშირება. მთავარია საქმე



# იპოდრომი და მისი პრობლემა



30 მაისს „ლელოში“ გამოქვეყნდა შეკითხვები საქართველოს აგროსამრეწველო კომპლექსის სახელმწიფო კომიტეტისა და თბილისის იპოდრომის ხელმძღვანელებისადმი. რედაქციის მიზანია, ამომწურავი და ობიექტური პასუხები მიიღოს თბილისის იპოდრომზე წლებს განმავლობაში შექმნილი არასანაბრებელი მდგომარეობის მიზეზებზე (ტერიტორიის მიტაცება სხვადასხვა სახელმწიფო ორგანიზაციების მიერ, კომპერატივების მომრავლება, იპოდრომის ფუნქციის მაქსიმუმის გამოყენება და ა. შ). შეკითხვები ძირითადად გამოხატავდა მეცხენეობაში და ცხენოსნობაში ეროვნული ტრადიციების შენარჩუნება-გადრმავებით დაინტერესებულთა აზრს.

ჩვენი პუბლიკაციიდან ერთი კვირის თავზე გამოქვეყნებულ თბილისის იპოდრომის დირექტორის მ. ტატიშვილის პასუხი, რედაქცია იზიარებს იმით აზრს, ვისაც მიანიჭია, რომ პასუხში ბევრი რამ იყო სადავო, მაგრამ, როგორც ვწერდით, გაზეთი თავის საბოლოო სიტყვას მას შემდეგ იტყვის, როცა პასუხს აგროსამრეწველო სახელმწიფო კომიტეტიდან მიიღებს. ჩერჩვრობით კომიტეტი სდუმს. ვერდით იმასაც, რომ აღნიშნულ საკითხთან დაკავშირებით ყველას შეეძლო გამოეთქვა თავისი მოსაზრება.

## იპოდრომის გვერდებზე

არ ვიცი, რომელი ინსტანცია როგორი თვალთუყურებს მის დღევანდელ და ხვალდელ დღეს, მაგრამ იპოდრომის დატოვება მის მიერ ამჟამად დაკავებულ ტერიტორიაზე მანამდე უნდა მოხდეს, ვიდრე იპოდრომის მოსახლეობის მთლიანი მსახურის მიწოდება შეწყვეტის საფრთხე არ იქნება. იპოდრომიდან ქარის მიერ წამოღებული მიწისა და მტკრის უზარმაზარი მასებით სისტემატურად წარმოება ატმოსფეროს დანაჯვანებას. როგორც ცნობილია, მტკრის უმცირესი ნაწილაკების სასუნთქ ორგანოებში მოხვედრა განსაკუთრებით საზიარებელია ბავშვთა ორგანიზმისათვის, ბავშვები კი ჩვენს სახელში ბევრად არიან. თბილისის ეკოლოგიურ პირობებში, როდესაც სპეციალისტების აზრით ხაჭაპურ აუზის დაბინძურებამ ათეულჯობით გადააქარა დასაშვებ ნორმას, იპოდრომის ტერიტორიიდან წამოღებული მტკრი უფრო ართულებს მდგომარეობას. ასევე ხაზიანია ჩვენთვის უპატრონო ცხოველებით, მღრღნელებით, ბუჩქბოთა და კოლონებით „მდიდარ“ იპოდრომთან შეზომილია. ამას ემატება დაბინძურებული წყლებით დატოვებული ადგილები, რომლებიც ქმნიან ანტი-სანიტარობას. ხაერითოდ, უნდა ითქვას, რომ თბილისის იპოდრომი მზაზედ უფრო უფლებიანა და უპატრონოდ მიტოვებული შთაბეჭდილებას ტოვებს.

დღეს, როდესაც ასე გამძაფრებულია ეკოლოგიური საკითხი, კარგი იქნებოდა, თუ მწვანეთა მოძრაობისა და მწვანეთა პარტიის წევრებიც დაინტერესდებოდნენ იპოდრომის საკითხით.

იგი არ გავივით, თითქმის იპოდრომისა და ცხენოსნობის მოწინააღმდეგე ვიყო, პირიქით, უნდა ვეცადო, რომ აღმოვაჩინო ბუნებასა და ბუნების შეიღობის პარაზიტული ცხოველები, მაგრამ იპოდრომში უმცირესი ნაწილაკების სასუნთქ ორგანოებში მოხვედრა განსაკუთრებით საზიარებელია ბავშვთა ორგანიზმისათვის, ბავშვები კი ჩვენს სახელში ბევრად არიან. თბილისის ეკოლოგიურ პირობებში, როდესაც სპეციალისტების აზრით ხაჭაპურ აუზის დაბინძურებამ ათეულჯობით გადააქარა დასაშვებ ნორმას, იპოდრომის ტერიტორიიდან წამოღებული მტკრი უფრო ართულებს მდგომარეობას. ასევე ხაზიანია ჩვენთვის უპატრონო ცხოველებით, მღრღნელებით, ბუჩქბოთა და კოლონებით „მდიდარ“ იპოდრომთან შეზომილია. ამას ემატება დაბინძურებული წყლებით დატოვებული ადგილები, რომლებიც ქმნიან ანტი-სანიტარობას. ხაერითოდ, უნდა ითქვას, რომ თბილისის იპოდრომი მზაზედ უფრო უფლებიანა და უპატრონოდ მიტოვებული შთაბეჭდილებას ტოვებს.

## ჩვენი უნეშო ბარკვეული, საკითხავი

### სხვა ორგანიზაციების საქმიანობა

პატრიოტული რედაქტორი! გაზეთ „ლელო“-ში (1990 წლის 30 მაისის ნომერი) გამოქვეყნებული იყო წერილი სათაურით: „ფიზიკური კულტურა და სპორტი ერის სამსახურში“, რომელშიც „ლელოს“ რედაქცია მიმართავდა საქართველოს აგროსამრეწველო კომიტეტისა და თბილისის სახელმწიფო იპოდრომის ხელმძღვანელებს, რათა განეხილათ იპოდრომის, როგორც მოსახლეობის განმრავლებისა და მსახურის დასაცემის კულტურულ ცენტრად გადაქცევის შესაძლებლობები.

ამასთან დაკავშირებით, როგორც დაინტერესებული მხარე, თავს უფლებას ვაძლევთ გავაცნოთ სპორტულ-გამაჯანსაღებელი კომპერატივი „ლელო-89“ და ის მიზეზი, თუ როგორ მოგხვდით ჩვენ თბილისის სახელმწიფო იპოდრომზე, აგრეთვე კომპერატივის დღევანდელი მდგომარეობა. იპოდრომზე თავის დროზე გაიხსნა კომპერატივი „ჩოგანი“, რომელსაც ცალკე გამოეყო „ლელო-89“.

მუშაობის განვილი პერიოდში შექმნილი გამოცდილების ანალიზმა ცხადყო, რომ გუნდის აღება მომეცა და სპორტული კომპერატივის დირექტორების გაზრდაზე (მითუმეტეს ჩვენი ხალხის ზღუდასეზიდან გამომდინარე) უფერსპექტივო და არასწორი გზაა. გამოირკვა, რომ საზოგადოების ფართო ფენების სპორტულ-გამაჯანსაღებელ მოძრაობაში ჩაებასთვის საჭირო მტკრი ეკონომიკურ-ფინანსური საფუძვლის შესაქმნელად ორი გზა არსებობს: სახელმწიფოს ხარჯები ანუ დირა-

დრომისა და ცხენოსნობის მოწინააღმდეგე ვიყო, პირიქით, უნდა ვეცადო, რომ აღმოვაჩინო ბუნებასა და ბუნების შეიღობის პარაზიტული ცხოველები, მაგრამ იპოდრომში უმცირესი ნაწილაკების სასუნთქ ორგანოებში მოხვედრა განსაკუთრებით საზიარებელია ბავშვთა ორგანიზმისათვის, ბავშვები კი ჩვენს სახელში ბევრად არიან. თბილისის ეკოლოგიურ პირობებში, როდესაც სპეციალისტების აზრით ხაჭაპურ აუზის დაბინძურებამ ათეულჯობით გადააქარა დასაშვებ ნორმას, იპოდრომის ტერიტორიიდან წამოღებული მტკრი უფრო ართულებს მდგომარეობას. ასევე ხაზიანია ჩვენთვის უპატრონო ცხოველებით, მღრღნელებით, ბუჩქბოთა და კოლონებით „მდიდარ“ იპოდრომთან შეზომილია. ამას ემატება დაბინძურებული წყლებით დატოვებული ადგილები, რომლებიც ქმნიან ანტი-სანიტარობას. ხაერითოდ, უნდა ითქვას, რომ თბილისის იპოდრომი მზაზედ უფრო უფლებიანა და უპატრონოდ მიტოვებული შთაბეჭდილებას ტოვებს.

რამდენადაც ჩვენივე ცნობილია, მსაფთოის დიდ ქალაქში იპოდრომები განლაგებულია გარეუბნებში (ახეთად ადრე ითვლებოდა ხაბურთალოსა და დღეისთვის მიდამოები), რათა თავისი სპეციფიკური გამოდინარე ნაკლებად ავნოს ქალაქს და მოსახლეობას. ამდენად, თბილისის იპოდრომის დიდი საცხოვრებელი მასივის ცენტრში არსებობა, ზემოთ ჩამოთვლილი მიზეზების გამო, მანამდე უნდა მოგვარდეს, ვიდრე იპოდრომის ტერიტორიაზე, ჩვენი აზრით, შეიძლება სპორტულ-დასასვენებელი ზონის მოწყობა საბურთალოსა და ორჯინიძის რაიონის (ან მთლიანად თბილისის) მოსახლეობისათვის.

იმედია, ამ წერილს გამოაქვეყნებთ თქვენს გაზეთში, რადგან შეუძლებელია ყველა აქ არსებული პრობლემა არ აწუხებდეს თბილისის იპოდრომის ახლოს მაცხოვრებელ მოსახლეობას.

საბურთალოს ქუჩის № 57-ე სახლის მცხოვრებელი სახელით: ფხვალაძე, გომორიშვილი, ხატიაშვილი, ივანიშვილი, პირვალიძე, თურაძე, ჯანაშვილი, ცხომიძე, გომიანიძე, გომიანიძე, შაბუნიანი, შაბუნიანი, შაბუნიანი.

ცია (ამ ხარჯებმა სსრკ-ში, 1 სულ მოსახლეზე წელიწადში 60 კაპიკი (!) შეადგინა) და მეორე: საკუთარი სამეურნეო საქმიანობიდან მიღებული სახსრები პლუს სპონსორი ორგანიზაციების შემოხატანი.

პირველი გზა უპერსპექტივოა ჩვენი ქვეყანაში გამეფებული აბსურდული და ყოველდღე გაუმართლებელი ეკონომიკური კავშირების გამო. რჩება მეორე გზა (ხალხის განმრავლების მიზნით) დაფუძნებული სპონსორი ორგანიზაცია, რომელიც დაგვეხმარებოდა ჩვენს საქმიანობაში, ჩერჩვრობით არ გამოირჩება).

ამის გამო „ლელო-89“-ის გამოცემა იმდენად უჭირავს წამოწყვეტულ სამეურნეო საქმიანობა, რათა მიღებული მოგები გადაეფარა კომპერატივის მთავარი ნაწილის, ე. ი. სპორტულ-გამაჯანსაღებელი მუშაობის ფინანსური ზარალი.

დღესდღეობით კომპერატივი „ლელო-89“ ეწევა შემდეგი სახის სამეურნეო საქმიანობას: სპორტულ-გამაჯანსაღებელ ბაზაში ფუნქციონირების 20-ადგილიანი სასტუმრო, ყოფილი რესტორანი „ისინდი“-ს შენობის ნაწილში მოქმედებს მცირე წარმოების შემდეგი სამაქროები: სამკურნალო, ავტომობილების მინების, აგრეთვე საკონდიტრო.

რაც შეეხება „ლელო-89“-ის სპორტულ-გამაჯანსაღებელ საქმიანობას, ჩვენთან მუშაობს: საერთო ფიზიკური მომზადების, აღმოსავლური და ქართული ორთაბრძოლების, აგრეთვე გამაჯანსაღებელი ოფიტ-რაიის ჯგუფები. ახალი სასწავლო წლიდან განზრახულია ათლეტური ტანვარჯიშის, აერობიკისა და

## მიწა კიდევ „დარჩა“, სადა ხარის მსურველთა, საქმიანობის მოსწრება!

სპორტის ამა თუ იმ სახეობის განვითარება დაკავშირებულია კონკრეტული სახეობისათვის საჭირო ბუნების ხარისხსა და რაოდენობაზე, მაგრამ, ალბათ, არც ერთი სახეობისთვის იმდენად მნიშვნელოვანი არ არის ბუნების რაობა, როგორც მეცხენეობისა და ცხენოსნობის გასავითარებლად.

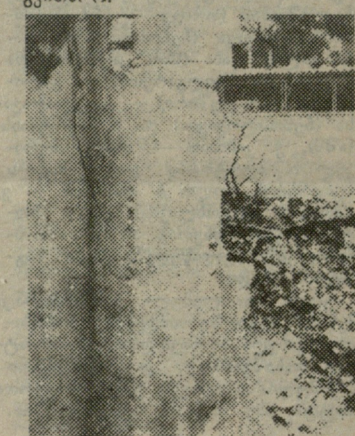
ის, რა მდგომარეობაა დღესდღეობით ჩვენი იპოდრომზე, ნამდვილად არ შეეფერება საქართველოს „ცხენოსნობის მექას“. ვიდრე კონკრეტულ ფაქტებზე მოგახსენებდეთ, გეტყვით, რომ თითოეულ ფაქტზე პასუხისმგებლის პოვნა არც ისე იოლია, ყველაფერი „გორდის კვანძით“ არის ერთმანეთში ჩახლართული. ფაქტურად, იპოდრომის ერთი დირექცია ჰყავს, ტერიტორიაზე არსებული უწყისი ორგანოების აქვეყნაქვეყნება, მაგრამ იპოდრომზე „შეიზნულია“ ათასგვარი კომპერატივი და სახელმწიფო დაწესებულება. ამიტომ, როგორც იპოდრომის დირექცია აცხადებს, ტერიტორიის დაბინძურებაში და ანტისანიტარიაში „ლომის წილი“ მათ მიუძღვის.

იპოდრომზე ჩვენი მისვლამ დადასტურა ის ფაქტები, რის გამოც რედაქციაში გვეწვია იქ არსებული სპორტულ კომპერატივ „ლელო-89“-ში მოვარჯიშეთა ერთი ჯგუფი. ქალაქის საკომუნალური ქსელის საშუალებით დიდი ნაწილი იპოდრომზე გადის, მათგან ერთ-ერთი კანალიზაციის მილი გასცდა და დამყავებულ წყლის სუნი მთელ იპოდრომში მოედო. სხვათა შორის, დროთა განმავლობაში გამსკდარი მილიდან გამომდინარე წყალი განშტოვდა, იპოდრომის დიდი ნაწილი დაიკავა და ახლა მოვარჯიშეები ამ მიკრო-მდინარეს „ნილოს“ უწოდებენ. მილიდან, ცხადია, უხვად გამოდის ფეკალური მასებიც, მაგრამ განმკითხავი არაფერია არის. ქალაქის საკანალიზაციო მილი გასცდა ორგანიზაციის ტერიტორიაზე, ვინ უნდა შეაკეთოს იგი? — კომენტარი შეიძველისთვის მივცენდი.

ახლა, რაც შეეხება ნებისმიერი იპოდრომისათვის დამახასიათებელ პრობლემას — ნაკლის გაზიდვის ტერიტორიიდან. ცხენთაგრომის პერიოდში ცხენთა შემადგენლობის მატება ბუნებრივად იწვევს ნაკლის დიდ რაოდენობით დაგროვებას, მაგრამ ეს არავის აძლევს პასუხისმგებლობის თავიდან აცილების უფლებას. ნაკლის ქიმიუ-

რი შემადგენლობიდან, დროთა განმავლობაში, ტორფი ორთქლდება და ხალხი ტორფთან ჰაერს სუნთქავს, რომელიც სასუნთქი ორგანოების დაავადების უშუალო საშუალებაა. როგორც იპოდრომის დირექტორმა მიხეილ ტატიშვილმა გვითხრა, დირექციას არა აქვს საკმაო თანხა, რომ ნაკლის სალოციდაციო მიწისქვეშე სამარბები მოაწყოს, ამიტომ იმდენად უფრო არიან მანქანებით გაზიდონ იგი იპოდრომიდან. მოკლედ, რთული მდგომარეობაა და თუ ამ პროცესს დროზე არ გამოუჩინდება მკონტროლებელი და ხელშეწყობი, გაუსაძლის მდგომარეობაში აღმოჩნდება იპოდრომის ახლოს მცხოვრები მოსახლეობა.

მომზინანი კიდევ ერთ ფაქტზე ამხეილებენ ყურადღებას და, საშუალოდ, ისიც მართალი გამოდგა. იპოდრომის ესაზღვრება რესპუბლიკური მიწათმოქმედის სახელმწიფო საბურთალოს რესპუბლიკური „საქსანმომპროექტი“. აი, ამ ორი ორგანიზაციის მიხედვით ფაქტურად არ არსებობს, რადგან მათი გამოყოფი აკრედიტი სანახევროდ დანერგულია. ვინ უნდა აღადგინოს იგი? — აქაც ვერ შეთანხმებულა ხელმძღვანელებმა, მაგრამ იპოდრომის დირექცია მეტად უნდა იყოს დაინტერესებული კედლის აშენებით, რადგან პირდაპირი კედელი საზაფხულო თავლებთან ახლოს არის და ცხენების ქალაქში გაშარვის „საუცხოო პერსპექტივა“ ქმნის. თუმცა ორივე ორგანიზაციის ხელმძღვანელობა გიუტად ელოდება თემიდის განაჩენს! ეს ამბავიც მიხეილ ტატიშვილმა მოგვითხრა.



ნაკლის მასები იპოდრომის ტერიტორიაზე.

რეს წაადგება. მოკლედ, სპორტულ-გამაჯანსაღებელი კომპერატივი „ლელო-89“, ამ ტიპის კომპერატივებისათვის არსებული მეტად არახელსაყრელი პირობების მიუხედავად, ცდილობს თავისი ძალებით გადაჭრას საკუთარი პრობლემები. ასე რომ, ჩვენი ფუნქცია გარკვეულია, საკითხავი სხვა ორგანიზაციების საქმიანობა.

რაც შეეხება თქვენს გაზეთში გამოქვეყნებული წერილის VI პუნქტში დამსულ კითხვას იპოდრომის, როგორც განმრავლებისა და მსობრივი დასვენების ერთ-ერთი კულტურული ცენტრის ზეალინდელი დღის შესახებ, ჩვენს აზრს მოგახსენებთ: იპოდრომზე ცხენთა-მოცილის სეზონი 6 თვეს გრძელდება და ამრიგად, წელიწადის უმეტეს დროს მისი უზარმაზარი ტერიტორია პრაქტიკულად დაუტვირთვია. ეს კი საკმაო რეზერვა მოსახლეობის დასვენებისა და ფიზიკურ-სპორტული საქმიანობისათვის, მით უმეტეს ქალაქისა და დიდი საცხოვრებელი მასივის ცენტრში. ამიტომ, ჩვენი აზრით, შესაძლებელია თქვენი გაზეთის მეშვეობით რესპუბლიკის მთავრობის წინაშე აღძრული იქნას საკითხი იპოდრომის ამჟამად არსებულ ტერიტორიაზე სხვადასხვა პროფილის სპორტულ-გამაჯანსაღებელი ცენტრების გაშენების შესახებ. აქვე შეიძლება კალაბურთის, ჩოგბურთის და სხვა სათამაშო სახეობათა მოედნების მოწყობა, საცურაო აუზებისა და ბავშვთა სპორტულ-გამაჯანსაღებელი ცენტრის აშენება, აგრეთვე ცხენოსნობისა და საცხენოსნო ტურიზმის გზაგაშენების ფუნქციონირება არსებული რელიეფის გამოყენებით.

**თანავი გადღიხვილი.**  
სპორტულ-გამაჯანსაღებელ კომპერატივ „ლელო-89“-ის თავმჯდომარე.

ახლა კი, ორივე სიტყვა უმთავრესი პრობლემის შესახებ, რომელიც უშუალოდ უკავშირდება ქართული ცხენოსნობისა და მეცხენეობის განვითარებას, ვინაიდან ხეივანი იპოდრომის გარეშე ცხენოსნობისა და საცხენოსნო სპორტის განვითარებაზე ლაპარაკი უნდა შეგებია.

რასაც ახლა მოგახსენებთ, ეს ძირითადად მიხეილ ტატიშვილის მოწინააღმდეგეა. ეს კაცი, ბუნებრივად, საკუთარი იპოდრომის ინტერესებს დიდაც, მაგრამ გარეშე თვალის ადვილად ჩასწვდება საქმის არსს. იპოდრომზე ამჟამად განლაგებულია 18 სხვადასხვა სახის კომპერატივი (5 გახსნილია იპოდრომის დირექციისთან შეთანხმებით) და 3 სახელმწიფო ორგანიზაცია. ამ კომპერატივებიდან ყველა დამოუკიდებელი ბალანსზეა და საკუთარი, იპოდრომის დირექციისაგან დამოუკიდებელი ხელმძღვანელობაზე ჰყავს. თვრამეტივე კომპერატივს იპოდრომის ტერიტორიის შეზღუდვებში — 58 ჰექტარიდან 20 ჰექტარი უკავია. რა საერთო აქვს ცხენთან და ცხენოსნობასთან... სამეცხეოლო ან სოკოს წარმოების კომპერატივებს, თუნდაც სპორტულ-გამაჯანსაღებელს? შესაძლოა, ამ თვრამეტი კომპერატივიდან გარკვეული ნაწილი უზიოდავად დატოვდეს, უკავშირდება ცხენოსნობას, როგორც სპორტის სახეობას (მაგალითად, სპორტულ გამაჯანსაღებელი), მაგრამ ეს არ არის ვასამართლებელი საბუთი. „იპოდრომის მიწაზე“ უნდა ფუნქციონირებდეს მხოლოდ და მხოლოდ ისეთი სახის სახელმწიფო თუ ინდივიდუალური ორგანიზაციები და უწყებები, რომლებიც პირდაპირ და უშუალოდ კავშირში იქნებიან ცხენთან, ხელს შეწყობენ მეცხენეობისა და საცხენოსნო სპორტის განვითარებას საქართველოში, ცხენთა გენოფონდის შენარჩუნებას, მოკლედ, წითელი ბარათი იპოდრომზე არსებული კომპერატივებს!

ის, რაც ახლა მოგახსენებთ, ზღვაში წვეთია იმ ტყეშიაგან, რაც დღეს თბილისის სახელმწიფო იპოდრომს სტყევა. მის ცხოვრებაში ჩაწვლილი, კიდევ მრავალ პრობლემას ამოტივტივებს იმ პრობლემათა ნიაღვრადან, რომლებიც მის გარემო ტრიალებს.

უპირველეს ყოვლისა, უნდა დაფიქრდნენ ისინი, ვინც ასე განუკითხავად ურიგებდა იპოდრომის მიმდებარე მიწებს კომპერატივებს, თორემ რა გამოდის — იპოდრომის ტერიტორია ნომინალურად ეკუთვნის იპოდრომის დირექციას, ფაქტურად კი მათ საკუთარი ხელისუფალნი ჰყავთ და იპოდრომის დირექციას ხიხრის ვადარბუნების უფლებაც არა აქვს კომპერატივთა „სამფლობელოში“. ამ ეტაპზე, ვიდრე კომპერატივები საბოლოოდ დათვებენ იპოდრომს (რაც დროს მოითხოვს), უნდა მოიქმნოს იპოდრომის ხელმძღვანელობისთან კომპერატივების ხელმძღვანელთა დამაკავშირებელი გზები. ეს კი (ჩერჩვრობით) წვერომანი პრობლემების მოგვარებას მაინც უზრუნველყოფს. ასეთია თბილისის იპოდრომის დღევანდელი მდგომარეობა. თუ მთელი უზრუნველყოფის იპოდრომი ქართული ცხენოსნობის განვითარებას, ქართული ჯიშის ცხენთა გენოფონდის შენარჩუნებას, ამაზე, ალბათ, სპეციალისტები მოგვწყვიდნენ თავიანთ კომპეტენტურ შეხედულებას.

### ლევან ჯანაშიაშვილი

სურათზე: ახლა ეს დანერგული კედელია იპოდრომისა და „საქსანმომპროექტის“ „მიწა“.

რედაქციისაგან: როგორც ხედავთ, „ლელო“ მიერ დასმულმა შეკითხვებმა დიდი ინტერესი გამოიწვია, თემამ დროული და აქტუალური გამოვლა. გამოხმაურებები ამჯერად ერთ გვერდში იმდენად მოუწყურებელია, რომ უფრო ნათლად დავგეგმავთ, ვინ რას უფიქრობს, ვინ როგორ ხედავს პრობლემებს, ვის რა პოზიცია უკავია.

ვიმსჯელოთ, გადაწყვიტოთ. ერთ რამ უნდა იყოს — იპოდრომს უნდა დაუბრუნდეს თავისი ტერიტორია და... ფუნქცია.



