

F 221
1929

საქართველოს
საბჭოთაო
გაზეთი

ფ რ მ შ

№ 2 1929 წ. 1 თებერვალი

ს შ თ ი წ ა ლ ი უ ლ ა ნ ი ნ ო ტ

მოგონება წარსულიდან

ვლ. გონჩაროვი

მოულოდნელად კრემლის კომუნატორის ხარის წარიალი შესის ჩათვლილმ... ვილაკ შეხვდა. ის ჩემი ქალიშვილია.

- შენ ლევ ბოროის ძე გვებახს ტელეფონთან. წამოვბეტი.
- რაშია საკმე?
- მითი ბინზე ღინოვეფთან.
- ელავე?
- ამ წუთში, თბილად ჩაიკეთი.

წერდა ჩაიკეთი. ვიჩქარი რატომლაკ. მივედი. ლერენსკი, სტალინი, ზინოვიევი, კამენევი, კალინინი—შეხვდათ არიან, როგორც ყოველთვის, მტკიცედ, თითქმის არ ლაპარაკობენ. ზოგი ხის, ზოგი დაღის. ლაპარაკი არ ისინის. ვესალმები.

მიიღი აქ, ვლადიმერ დიმიტროვის ძე? შენის ძე მუდამის ძე ლევ ბოროის ძის ძე მეზობელ ოთახში.

შემო მანათა ღრმა თვალები, პირდაპირ შემხედდა:

- ვლადიმერ ილიჩი გარდაიცვალა... დამკრა თავში, ატოკ და დაიკვსესა გულმა. ყველი ბოლო მომადგა.
- რა არის ეს? ცრემლები—გამიღვდა თავში.
- კომუნისტები არ სტორიან.
- გ მოემარა გული.
- დილა, კომუნისტები არ სტორიან. შემოკრბით ყველა ძალეტი. შემოკრბით სურვილები რაინის საღატეტი, შემოკრბით ნერვების მთელი სიმაგრი.—კომუნისტები არ სტორიან.

— ის უკვე არ არის. ის მოკლდა. დაბრუნდით დანარჩენებთან. ისეც სიხუმეა, ლაპარაკობენ ოდნავ გასაგონათ. დადიან ჩუმთა, ფრთხილად.

იესარეთ გამგზავრებულის მოწვევდა. შედიეთ იმის კთისებო, თუ რაა ვასადეტიბო. ჩემი იქ ვახვილიათო. გაბრუნეთ ვინც საჭიროა, მითხრა ამა. სტალინი, დიმიტროვი, მაგრამ მტკიცე, გაიკვინდა და „დაწვიდნისტი“.

ჩემი გავეზგზავრებოთ ატოკ-ჩინოვლებით, —სუკა ამ. ლ. ბ. კამენევი.— მე, ზინოვიევი, სტალინი, კალინინი, ოტკუპ კო, დანარჩენები—საწრაფო მატარებელით. მე გამგზავრებუ ვუსკი, იუსი იკისი სახ. კომისარი. მაპრობებო წავიდა. ჩემი ამს. სემაგვსთან და ეტეხებო ნ ერთად წავიტი სადგურზე. მატარებელი, ორი ვაგონი, მზად არის. ვაგონში—მანა ილიას ასული და დიმიტრი ილიჩი, ვლადიმერ ილიჩის დი და იმა, ვალკ-მოკლულინი მუშხარებოთ, თავხადიცემულინი.

იმ წამსვე გაისმა სასტევის ხმა. აგულუნდა და აქრიალდა ორთქლმაგალი და ჩემი დავიბარიო. ყინდას სიცივე ძლიერდება. ფანჯრები აღორავრებელია ყინეთი. მეთაგეს გარს აკრავს იღუამალი ცისარტყლისებური რაბი.

სიხუმეა, იშვიათად თუ ვინმე დადგარავაკებს. სადგური, გამივივიართ. ცხებები მზადაა. მეტელები, რომლებიც ჩემ წასავადი მოიედენ, სულმან. ყველამ იცის, თუ რათი მოვიდეთ, მაგრამ არაფრის ამბობენ. თუ არ მივიდვიართ, არაშედი მიგვტყი. თეთრი სუდარა გადაფარებულ სოფლებს სინიავთ ღრმა ძილთი. მათ ჯერ კიდევ არ იციან, რომ გულის, რომელიც მტეფდა ყველა ჩაგრულითაგანი, გაჩერდა და მტეს აღარ გემეძაძურება არც მათ ცხენსა, არც სახეიმი ყრუნისა, არც ბროლის მოწოდებას...

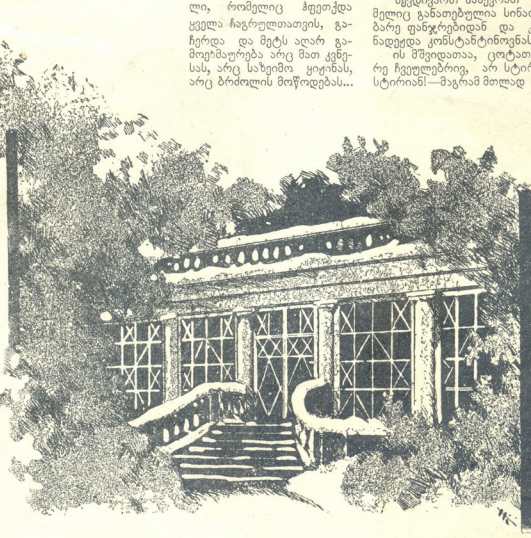
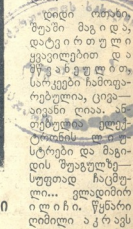
მივკრით მიწდვრებოთ, კიდევ მოსახვიებო, წამრტატი ხეინთა, რომელიც სასევა მომიხილებო ნამირის სიმწვენიერთ, გორაკზე და... სახლიდან, სადარბაზო კარებისკენ.

აერომარბილები ჯერ არ მოსულა. ჩემი გავიხედი დაბლა, დრეფანში, და ნელა, გაუბედავით, კრძალვით ავედიტი კიბეზე. აის კიბე, რომლითაც უყვარდა სიარული ვლადიმერ ილიჩის ავადმყოფობის დროს. ჩემი მივიდვიართ აუტკარებულად, საფეხურიდან საფეხურამდე, სულ უფრო და უფრო ახლო მასთან, იქ, სადაც ის დიდი ხანი არ არის მას შემდეგ, რაც ცოცხალი იყო, სადაც ის უკვე აღარ არის ცოცხალი, სადაც ის უკვე მკვდარია...

მევიდვიართ ნანებრათ ნათელ ოთახში, რომელიც განაოტებულა სინათლით გარშემო მდებარე მფარეებიდან და კარებიდან. ავებდებო ნადვდა კონსტანტინოვანს.

— კონსტანტინოვან, ცოტათი უფრო უმეტად, ვიდრე ჩველმეფო, არ სტორიან—კომუნისტები არ სტორიან—მაგათი მთლად განსხივრებული მუშხარებოა. უნებრად და გულუბნად გულისსკენ ილტვის სურვილი—ვამო ვ ს ტ კ ვ თ მთელი სიღრმე უხარისხი მუშხარების, და ჩემი უნებრად, ჩემამეზობრბიტი მის ხელებს, როგორც ხელებს საყვარელ დედისას.

სიხუმე. დღემო. სიტყვენი არ არის და არა. არა არის და არა. — წაიღიეთ იქ. და ჩემი წავიდე.



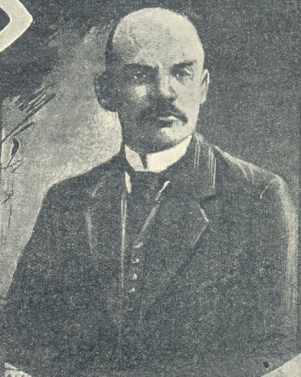
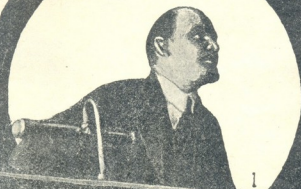
სახლი გორაკში, სადაც გაჩაღიყვალა ლენინი

ის უკვე აღარ არის. ის მკვდარია. მათ კიდევ არ იციან, რომ როგორც თ ხალხი გაიღვიბის საღ შრომისთვის, მსოფლიოს კიდეთ-კიდემდე მივდებო საწმეზობო, გულის რომელიც ცნობა—პროლეტარატის საერთაშორისო ბუღალის, მიიღო მსოფლიოს ჩაგრულითაგან მებრბოლის სიკვდილი წამაგებ და ყველა ყველა ხალხები, ყველა ენებზე ჭემა-დიდებას უკვდარიან მას. ის უკვე აღარ არის. მკვდარია. ჩემს კო, ცოცხლები, მივტევიართ იქ, მასთან.

მის მწვენიერ სახეს, ოდნავ გამბარო, წავიდე მის ნიშნების გაურმე, მან შეხვდათ მიიზინს, სამუდამით დახტეს თვალები. კიბეზე, აუტკარებულად, თითქმის წახარბა ნელა, აწილდებოთ ბოლომეკიდების ძველი ვაგონის ბუღალეტი, ახლანამ მსოფლიო მარბილებოთ. გულთაგან, წამათ, მსოფლიო მწველია ნადვდა კონსტანტინოვანს. და შემდეგ იქ, იმ ვახლდებო ოთახში, სადაც არ არის არც ცხენები, არც ვაგონები, მოილოდნე ქრანტელი მომგზავრებო სიხუმეა.

საქართველოს
საბჭოთაო
გაზეთი

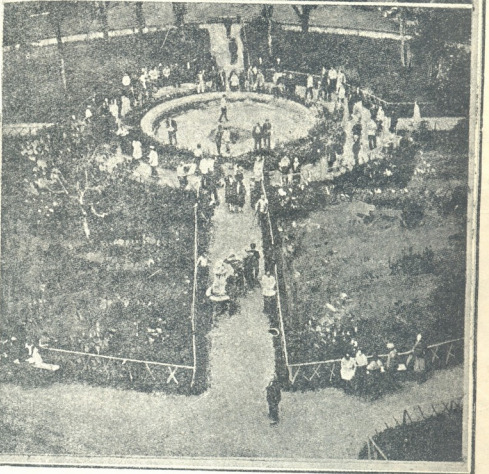
საენი



1) ტრიბუნაზე.—2) ემიგრაციაში (ლეიბკეცი, გერმანია).—3) ვ. ი. ლენინი და მ. კალინინი.—4) წითელ მოედანზე მოსკოვში.—5) კაბინეტში.—6) ვ. ი. ლენინი და ა. რიკოვი.

მოსკოვის კულტურისა და დასვენების პარკი

ბ ი ტ ი ა ნ ე ტ ა ბ ი ძ ე .



მოსკოვში ყოფნის დროს თითქმის ყველგან მესხი და ქართი ახალი წამოწყების შესახებ, დაწესებულებაში, ტრამვაოში, ქუჩაზე თუ ოჯახში ყველგან ლაპარაკი იყო კულტურისა და დასვენების პარკზე.

ეტყობოდა მოსკოველებს ძლიერ მოსწონდათ ეს ახალი მიღწევა და ამიტომაც ეშურებოდნენ მის სანახადად.

უცხოეთიდან ჩამოსული დღღმეგობრები ყველანაშვილი იმ მიყვადით, მეც გადაწყვიტე მენახა და დამეთვალეთეობა ეს პარკი.

პარკის ტერიტორია იწყება „კემის ხიდიდან“ (каменный мост) და თავდება ფოთბიბიის მთებთან. შიგ მოყვლებული ყოფილი „ნესკოვის სად“-ი და ამოიკად თითქმის ათი კილომეტრამდე აღწევს. პარკი მიყვება მდინარე მოსკოვის, ასე რომ შესვლა შეიძლება მატარა ვეგმებიოაც, რამდენიმე დღიგასა გაეტებულია სანახებო.

წინათ ამ პარკის უდიდესი ნაწილი დიდი მთაყვის კალის—ღლიზავეტა ფოთბიბიოვანს საკლუბოი ხალი იყო და მის შესვლა არავის შეეძლო იქ შესვლა.

ბნლა ეს უზარმაზარი ბალი საჯაროთ გახსნილია. წინათ იქ ყოფილა სამეურნეო გამოფენა, როცა ჩვენში იყო დიდებუმი. ახლად აგებულ შენობებში დაუბრტყელებია, და როცა შეყვლით ბაღში, თქვენ წინ ამართოლია სამ საოთხალითი პავილიონი, რომელშიაც დაცულია გამოფენის ექსპონატები.

ამ თქვენ უმჯობესი ვერბოთა სოციალისტურ აღმშენებლობას, აუთრბელო ექსპონატებში, დიკარამები, ქარტები და სხვა აღმშენებელ ყოველ ახალ მიწუყვება და ყოველ წელს კიდევ მე უმატებენ, რაც ახალი რამე იქნება. შესავალიან დიდი დარბაზი—მანეჟიოთ, ამქ არის ფოტოტრეტეგრაფი, ტელეფონი. საერთოდ მოსკოვში ამ მირივ ბეგრო რამ არის გაკეთებული, რამდენიმე ადგილას სდგან რადიო-გადაცემის აპარატო, მოწყობილია ოთხბეტი ახალი ავტოტელეობითი და თვალის წამბეტიკი სისუფთოვად დაცული ყველგან.

აქვე გახსნილია ყველა გამოცემანია და გახეობის კიოსკები, შეგიძლიათ გამოიწროთ წიგნი, გახეობი და ფურნალოთ. ამ კიოსკებში გამოყვლილი ყველა ახალი წიგნები. აქვეა ამოსლერიობის დახატურები და ყველაფერი იყიდება კიოსკატრულ დასებში.

შესავალთან მოწყობილი ია უზარმაზარი კინო, რომე ლიკ ორი ათასამდე გაცს დიბტ ეტს, კინო ში მველ გავცევილი სურათის კი არ უშენენებ, არამედ ახლად გამოშევიბულ სურათებზე რატებ ის ჩვენის დროს აჩვენებ ბ დ ე ნ

„კაბიტსკიათა დონკას“, რომელიც ეს იყო გამოშევის ბაზარზე.

ფსებში სამჯერ ნაკლებია, ვიდრე ქალაქის სხვა კინოებში და ამბობენ—შემდეგში კიდევ უფრო იქნება დაკლებული. პარკში უჭრას ათამდე ორესტრი, სივადსევა ადგილას. ყველაზე დიდი ორესტრი შემოსავალ დიდ შენობის აუზანზეა.

მოსკოვის მდინარის ნაბირას მოწყობილია დიდი ტრენას, საცვეპოა პავილიონი, აქაც უჭრას ორესტრი და ახალგაზრდობა ცვეკავს, ჩვენ იქ ყოფნის დროს შემოსულყვენენ ცოტაა შეუთვროლი ახალგაზრდები და შეუფრებულ შენიშვნებს იძლეოდენ; იმ წაშეცე გაჩენდ ახალგაზრდა კომკაშიოებები და სთხოვენ ბალი დაუბრტყელებია. ეს მთებობინა ისე ეწერეთოლად იყო ნაქვანა, რომ სტუმრობი ამ გაკეთეულობებუნ, და დარცებობილბი დაგმობილენ. პარკის რამოდენიმე პუნქტში მოწყობილია სასადლოევი და იაფობა სუფებს, სტუმრები თეთიან მიდინასლოროსთან, მოაქვთ რაც უნდათ და ოჯახობით მიუსლდებინა მავიდას. არასდ ამ სასადლოებში მავარი სასმელებს არ ყოფიან, საერთოდ მოსკოვში ძალიან შეუჭრის მავარი სასმელების გაყიდვა. პარკში იმდებო სანახაობა, რომ ერთი და ორი დღეს ვერც კი მოასწრებთ კაცი დაათვალეთროს, ასე რომ მოწყენისთვის დრო არ ექნება.

ყველაზე უფრო შესანიშნავი ამ პარკში არის ბავშვების ქალაქი.

საერთოდ უნდა ითქვას, რომ მოსკოვში ბავშვებზე ბრუნეას არაჩვეულებრივი ყურადღება ეთმობა. ამას შენიშნავს გაოქმე მავურებელიც. საცმ-თა ტრამეოში გამოჩნდეს ბავშვინი ქალი, რომ ყველაში ეთიმანეთს დევეგინი დათომონ ადგილი, მათთვის აგეთევე არსდარ არსებობს როცა, არც კრების გზაზე, არც ტრამეოვი და არც ბავილბეში.

სადაც ლამაზი და კარგი სახლია მოსკოვში, იქ უფოთვ სნახავში სახლია. ეს სნახეშია ქალაქე მართოლა ნამეგილი პატარა ქალაქია. პარკიდან გამოთვოლიო ბავშვთა ქალაქი და უჭრია—დიდებო, ნე უშოთი ხელს ბავშვებსა, დაშლით არავენ უშოლის მავარი ისე ადარბელო ეტობისმეკარეუ ზახლი მირჩებია ბავშვების საშეფოს. ვერეყე-

შესავალთან მოწყობილი ია უზარმაზარი კინო, რომე ლიკ ორი ათასამდე გაცს დიბტ ეტს, კინო ში მველ გავცევილი სურათის კი არ უშენენებ, არამედ ახლად გამოშევიბულ სურათებზე რატებ ის ჩვენის დროს აჩვენებ ბ დ ე ნ

„კაბიტსკიათა დონკას“, რომელიც ეს იყო გამოშევის ბაზარზე.

ფსებში სამჯერ ნაკლებია, ვიდრე ქალაქის სხვა კინოებში და ამბობენ—შემდეგში კიდევ უფრო იქნება დაკლებული. პარკში უჭრას ათამდე ორესტრი, სივადსევა ადგილას. ყველაზე დიდი ორესტრი შემოსავალ დიდ შენობის აუზანზეა.

მოსკოვის მდინარის ნაბირას მოწყობილია დიდი ტრენას, საცვეპოა პავილიონი, აქაც უჭრას ორესტრი და ახალგაზრდობა ცვეკავს, ჩვენ იქ ყოფნის დროს შემოსულყვენენ ცოტაა შეუთვროლი ახალგაზრდები და შეუფრებულ შენიშვნებს იძლეოდენ; იმ წაშეცე გაჩენდ ახალგაზრდა კომკაშიოებები და სთხოვენ ბალი დაუბრტყელებია. ეს მთებობინა ისე ეწერეთოლად იყო ნაქვანა, რომ სტუმრობი ამ გაკეთეულობებუნ, და დარცებობილბი დაგმობილენ. პარკის რამოდენიმე პუნქტში მოწყობილია სასადლოევი და იაფობა სუფებს, სტუმრები თეთიან მიდინასლოროსთან, მოაქვთ რაც უნდათ და ოჯახობით მიუსლდებინა მავიდას. არასდ ამ სასადლოებში მავარი სასმელებს არ ყოფიან, საერთოდ მოსკოვში ძალიან შეუჭრის მავარი სასმელების გაყიდვა. პარკში იმდებო სანახაობა, რომ ერთი და ორი დღეს ვერც კი მოასწრებთ კაცი დაათვალეთროს, ასე რომ მოწყენისთვის დრო არ ექნება.

ყველაზე უფრო შესანიშნავი ამ პარკში არის ბავშვების ქალაქი.

საერთოდ უნდა ითქვას, რომ მოსკოვში ბავშვებზე ბრუნეას არაჩვეულებრივი ყურადღება ეთმობა. ამას შენიშნავს გაოქმე მავურებელიც. საცმ-თა ტრამეოში გამოჩნდეს ბავშვინი ქალი, რომ ყველაში ეთიმანეთს დევეგინი დათომონ ადგილი, მათთვის აგეთევე არსდარ არსებობს როცა, არც კრების გზაზე, არც ტრამეოვი და არც ბავილბეში.

სადაც ლამაზი და კარგი სახლია მოსკოვში, იქ უფოთვ სნახავში სახლია. ეს სნახეშია ქალაქე მართოლა ნამეგილი პატარა ქალაქია. პარკიდან გამოთვოლიო ბავშვთა ქალაქი და უჭრია—დიდებო, ნე უშოთი ხელს ბავშვებსა, დაშლით არავენ უშოლის მავარი ისე ადარბელო ეტობისმეკარეუ ზახლი მირჩებია ბავშვების საშეფოს. ვერეყე-

რბით ეს ქალაქი ათას ბავშვითვის არის გაკეთებული, მაგრამ მისი გადიდება დასურველზე მეტია, იმდენი ადგილი არავის ვარგებია.

მისადმი ოთახში მუშა დასტოვებს თავის ბავშვს დილიდან საღამომდე, შეუძლია წავიდეს ბავშვს საღამოს დაბრუნდება, ამ ბავშვს გადააკვირებს სრულიად ახალ ტანსაცმის, მისთვის მზად არის პატარა ლოჯი და მაგიდა ყოველდღიურ მოწყობილობით, არის საცემო მანქანები, წითელი ჯვრის განყოფილება, არის მშენებლის საბავშვო თეატრი, საკმაო ტრამვაები და ავტობუსები და ათასი სათამაშო და გასართობი. ბავშვი ისე გაატარებს ამ რვა საათს, რომ ვერც კი დაიარს ყველა გასართობ ადგილს.

მშენებელი სანახავია და მოსამსენი ამ ბავშვების ყოველი და მთლიანობა.

პარკის სხვა ადგილებში მოწყობილია ფიზიკულური მოედნები ყოველგვარი სპორტისთვის, როგორც დიდებისა, ისე მოხიდილობის: ფუტბოლი, ტენისი, კრიკეტი, პინგ-პონგი, საზიაროდა, საკეცარო და ბეჭეი სხვა. ყველაისთვის ცალკე მოედანია, ამ ცალკე დარბაზში, შემოები ახლად აგებულია და ყველან სისუფთავეა მოსკოვის მდინარეზე კედელ აუარებული ნაგებია და მთელი მდინარე მოედნისა ახალგაზრდობით. პარკში გაშენებულია რამდენიმე თეატრი, არის აგრეთვე განსაკუთრებული «დეკორაციის თეატრი» (кукольный театр) და სალექცია ტრიბუნები.

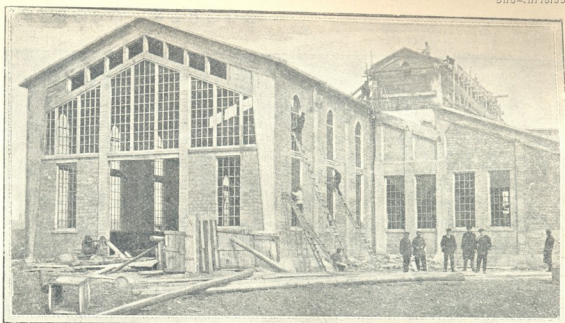
პარკის ახალი ნაწილი მორთულია ახლად გაშენებული ბაღით, შიგნით კარგად მოწყობილია და დასვენების ტიპები. საერთოდ ეს პარკი ახდენს უზარმაზარ კურორტის შობაქმედებას: ტიპები და მდინარე, ნაგებობა, პავილიონები... მთავარი ია არის, რომ პარკი გაშენებულია შუა ქალაქში და მისაწვდომია ყველა რაიონისთვის.

შუქველია ეროვნული რესპუბლიკები გაიჭენეს ასეთ პარკებს, მით უფრო ეს მოსახერხებელია კავკასიაში, სადაც ბუნება ხელს უწყობს ასეთ დასასვენებელ ადგილების გაშენებას, ამ შიშველ მოსკოვის კულტურისა და დასვენების პარკი მართლაც საცდელი და საჩვენებელი სადგურია.

სულსურსია და დასვენების პარკი ეროვნული უმნიშვნელოვანესი მიწვევა პროლეტარული კულტურის ფრონტზე.

ტიმინან ბაბოძე.

ქუთაისის ბარიტის ქარხანა



ბარიტის ქარხნის აგება ქუთაისში დაიწყო 1927 წლის დასაწყისში. ქუთაისი იმით არიხის ქარხნის ასავე ადგილათ, რომ ჯერ ერთი მახლობლად მდებარეობს ბარიტის მადნის ბულობები და მეორეც ქუთაისთან რკინის გზით უშუალოდ შეიძლება გადაამუშავებული მადნის გაგზავნა დანიშნულების ადგილას.

ამჟამად ბარიტის ქარხნის აგება უკვე დამთავრებულია და ამჟამ-ქუთაისის შორის ელექტრო ენერჯის ხაზის გაყვანისთანვე ქარხანა ამუშავდება. ყოველწლიურად ქარხანა დაამზადებს 400.000 მუთ დიდძელ ბარიტს. დიდძელი ბარიტი ბაზარზე მეტი ღირს და მასზე მოთხოვნა უწყვეტად იდრია.

ჩვენი ბარიტის უმთავრესი მომხმარებლები არიან საბჭოთა კავშირის სხვადასხვა სამრეწველო-სავაჭრო ორგანიზაციები. საქართველოს სამთო მრეწველობის ტრესტთან დადებული აქვს ხელშეკრულება საზოგადოება „ალაჯო-კრასკა“ ბარიტის მიწოდების შესახებ. „ალაჯო-კრასკა“ ჩვენი ბარიტიდან ამზადებს სხვადასხვა ძირფას საღებავებს, რომლებზედაც ძალიან დიდი მოთხოვნაა თვით საბჭოთა კავშირის ბაზარზე. ბარიტიდან ამზადებენ აგრეთვე ელექტრონიკაში საჭირო სხვადასხვა საგნებს და ნივთებს.

ბირიტის ქარხნის აგება დაჯდა 650.000 მანეთი. ქარხნის აგებას ხელშემწყობებოდა ს. შ. უ. ს. ახალშენებათა სამმართველო.

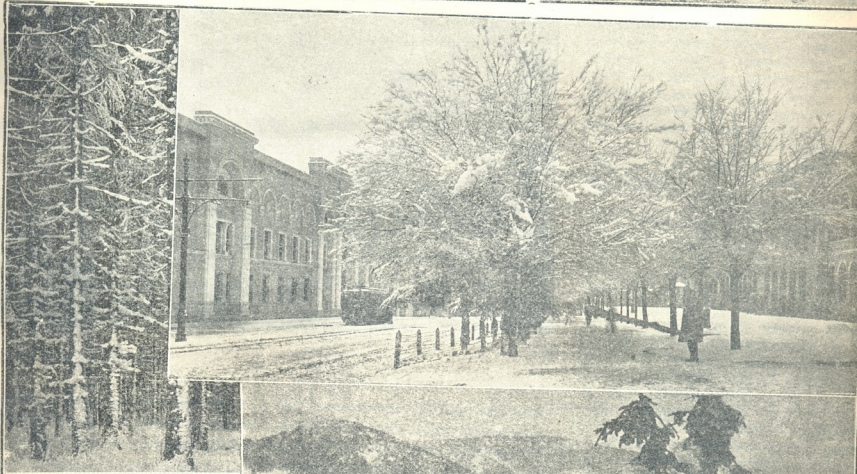
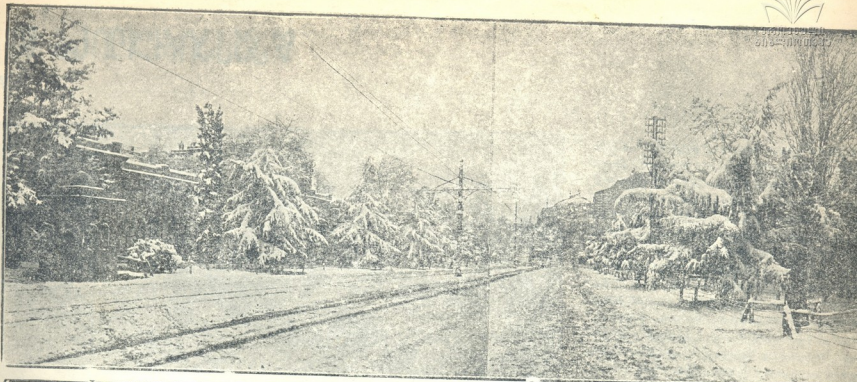
დ.

ოსიაურის სასოფლო-სამეურნეო არტელი.



არტელის მიწების ზენა ტრაქტორებით.

სოფ ოსიაური ხაზურიდან დაშორებულია 2 ვერსით. სულ სოფელში 260 კომლია. 1928 წლის აგვისტოში სოფ. ოსიაურში აშშ. ტაქტი ბუხროძის და გიორგი კალმახიძის ითოსნობით დაარსდა სას. სამ. არტელი ყველა მიწები, გარდა ბალ-ენახისა, განსაზოგადებული იყო. ოტკობის პირველ ნაწიერში დამოაზრდა კოლექტივის მიწება. ამჟამად კოლექტივი 100 წევრია, რომლებსაც გაერთიანებული აქვთ 328 დს. მიწა. ეს მიწები კოლექტივის მიზმილი აქვს 3 ნაკვეთად. სულ კოლექტივი 481 სულია, მათ შორის პარტიული 7 და 15 კომკავშირული. შუმიცობაზე კოლექტივის დათესილი ჰქონდა 150 დს. ხორბალი, გაზაფხულზე დათესილი 100 დს. სინდის, 15 დს. გარბასლ და 50 დს. ჭერს. კოლექტივს განსაზოგადი აქვს აგრეთვე 5 დ. ხადის გაშენება. ოსიაურის ბაქტერიოლოგიურმა სადგურმა მიღწინარე წელს კოლექტივს აწუჭა 4 სული ჯიშისანი ღირი. ხაზურის რაიონის პარტიკომი დიდ დახმარებას უწევს კოლექტივს.



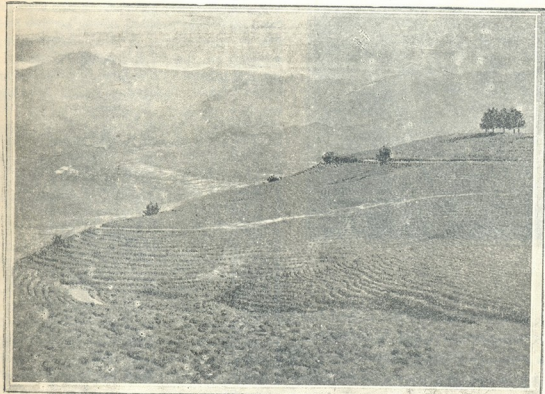
შამთარი საქართველოში



საქართველოში ჩაის კულტურის გავრცელების პირველი ცდები გვიჩვენებს მუსოუმეტე საუფუნის ორიოციან წლებს, რომელსაც ჩაის ბუჩქი დარგის სობების ბოტანიკურ ბაღში და ოზურგეთის საწერაგეში. მ.ღე ოზურგეთის საწერაგეში ჩაი დატანილი იქნა ზედიზედ — დადი ნის მამულში და გორაბერეძეთაში (ჩხატაურის ახლო) — ორსთავი მამულში. ამ ცდებმა დადებითი შედეგები მოიტანა: ჩაის ბუჩქმა ვარჯიშობა დაიწყო, ვროსიას მამულში ჩაის და-



თათბირი ჩაის მრეწველობის საკითხებზე (15—18 იანვარი). ხელმძღვანელი წითელ დარბაზში.



სალიბურის (ბათუმის ახლო) ჩაის პლანტაციები.

ნაღებაც ი სკადს. ამ პირველმა ცდებმა საკმარისი დაამტკიცა, რომ ჩაის ბუჩქის ზრდა-განვითარებისათვის ჩვენში არსებობს სათანადო ბუნებრივი პირობები, მაგრამ ამას არაფერია პრაქტიკული ღონისძიებანი არ მოყოლია. ამის შემდეგ გაჩნდა დიდი დრო, სანამ მივწევებელი ჩაის ბუჩქის განვითარების საქმე არ დასვა პრაქტიკულ ნიადაგზე. ეს მოხდა 1884 წელს, როდესაც სოფ. ჩაქვში სოლოვკოვმა გააშენა პატარა ჩაის პლანტაცია ჩინეთიდან გაწვერილი თესლი და წერის საშუალებით. როდესაც სოლოვკოვის ცდებმა კარგი შედეგები გამოიღო, მას გაუხდინდნ წამბაძეოლი და მალე მისკან ჩაის კლ. არა გადაიღო და ფართე ხასიათის მისცა მანისდღმა ჩაი ვაჭარმა პოპოვმა, რომელმაც სპეციალური ექსპედიციაც კი გაგზავნა ჩინეთში, იაპონიაში, ინდოეთში, დაახლოებით 115 ჰექტარი ჩაის პლანტაცია გააშენა და 1897 წ. აიგო ჩაის პირველი ფაბრიკა.

პოპოვის მაგალითი მიჰყვა მამწედილი სასურველს მამულების უწყება, რომელიც 1895 წ.

შეუდგა ჩაქვში დიდ სუბტროპიკულ მამულს შენებას და ამავე დროს პროფ. კონივის ხელმძღვანელობით გაგზავნა ექსპედიცია სახლვარგაერთ ჩაის საქმის შესასწავლად.

ჩაქვში პლანტაციების გაშენება უმოკრესად ჩინეთიდან შემოტანილი ჩაის თესლის სხვადასხვა ჯიშების საშუალებით სწამოება, როგორცაა: იან-ლოუდუნი და ნინ-ჯოუ; ნაწილობრივად კი გააოყენებულ იყო ჩნდეთიდანა ჩინოტანილი კანგა და ცილიონის ჯიშები და ასევე ჰიბრიდები.

ამის შემდეგ ჩაის პლანტაციების გაშენებას ბათუმის და ჩაქვის რაიონებში ხელი მიეცა მთელ რიგ წვეილ და მსხვილ კაპიტალისტებმა და მალე ჩაის კულტურამ აჭარისტანში სახალხო აღ ილი დიპირა. ამავე დროს მან მოიპოვა ადგილი გლეხურ მეურნეობაშიც, განსაკუთრებით აჭყვანში და დაგვანში.

ჩაის კულტურის განვითარება იმ თავივე მსხვილ და წერილ კაპიტალისტურ მამულების ფარგლებში მოექცა. გლეხობასთვის კის დიდ ხანს მიუწვდომელი იყო და ამავე დროს არაერთი სცდილობდა, რომ გლეხის მეურნეობაში ჩაის კულტურა გავრცელებულიყო.

მიუხედავად ამისა გურიის ზოგიერთ სოფლებში ჩაის კულტურა საკმარის გავრცელდა, ყოველგვარ აგრონომიულ ხელმძღვანელობა და დანახარების გარე-



ჩაის კრეფა ჩაქვის ხაზ. მამულში.

შე. ამას ხელი შეუწყო იმ გარემოებამ, რომ ბჭრ გურუშ გლეხს უფლებო და ჩქვი მამულში მუშაობა, სადაც იმისი ექსპედიციამ ჩაის კულტურას და შექმნა. გადმოკონილი იყო თავათ სოფლებში. ამავე ადგილებში, ამავე ადგილებში, მიკრო-გაბრიელ ში, ხეობებში, სამლეოთში და სხვა ან. 1925 წლამდე, ე. ი. საპეტია სახ. სასაქართველო ჩაის-ქართოფლი ჩაის-ქართოფლი და ჩაის-ქართოფლი, ე. ი. დაარსებამდე, გურიის რაიონის მამულში ჩაის ფართობი უდრიდა 284 ჰექტარს.

საბჭოთა ხელისუფლების პირობებში ჩაის განვითარების საქმეში დიდი ცდილებები მოხდა, მიავ-

რობამ ეს კულტურა აღიარა მტკად ძვირფას ტრინიერ კულტურად, რომლის განვითარებას განსაკუთრებული ყურადღება მიჰყვა.

ჩ.ის კულტურის ანგეითარება ორნარი ინტერესს წარმოადგენს: ერთი ის, რომ ეს კულტურა არის მტკად შემოსავლიანი, რომლის საშუალებით ჩვენი გამავლტყავებული სოფლის მფრინეობა რამოდენიმეტი გაიმარტება წელს, აწვეს გლეხური მეურნეობის გენომური სიძლიერის დონე, შესუღა აგრარული მოსახლეობის სიკარბე. მეორეს მხრის ეს კულტურის განვითარებით საბჭოთა სახელმწიფოს საშუალება ეძლევა თანდათანობით სასურ. რაგრითიდან შემოუნილი ჩაის ნაცლად ბაზრის მოახვნილება დააკმყოფილოს აფკოლობრიე ჩაის საშუალებით, რითც შემეკრდება აჯარებელი ოქროს ყოველწლიური გატანა სახლვარგარით ჩაის შესსურაით.

ომამდე რუსეთში ყოველწლიურად შემოპკონდათ სახლვარგარითიდან 17415 ათასი გირვანკა ჩაი, რახედაც იხარჯებოდა, დახლოებით, 57.5 მილიონი მანეთი (ოქოთი). ეხლა კი, როდესაც ომამდე არსებლად დონესთან შედარებით ძლიერ შემეკრდა ჩაის მოამრება, მინც საჭიროა ყოველწლიურად 20 მილიონი ოქროს მანგაზე მეტის გატანა სახლვარგარით ჩაის შესაძლებათ. როდესაც ჩაის მოხმარებთა რაოდენობა ომამდე არსებლად დონემდე აიწესე, მაშინ ეს ციერე 3 ჯერ მაინც გაიზარდება.

აქედან ააიეს თავად ცხადია, თუ რა დიდი სახელმწიფოებრიე და სახალხო-ეკონომიური მნიშვნელობა ეძლევა ჩაის განვითარების საქმეს. მთავრობის მიერ შედგენილია მტკიცე პერსპექტიული გეგმა, რომლის მიხედვით 3 წლის განმავლობაში, ე. ი. 1932 წლამდე აქ რისტანი, გურიაში, საშვრელოში და აფხაზეთში ჩაის ფაბრიკის უნდა აყვანილ იქნას 20,000 ჰექტარამდე.

ამ დიდი ამოცანის შესრულება დაკისრებული აქვს საქციო საზოგადოებას—საქართველოს ჩაი-ს, რომელიც ხელმძღვანელობას უწევს. ჩ.ის განვითარებას საჭმეს. ამ მიზნის მისაღწევათ სააკციო საზოგადოება „საქართველოს ჩაი“ აღტურეილია სათანადო საშუალებითაც: თანხები, მამულეტი, საცდელი სარუბი. საქმის მეთოდენ სპეციალისტები და სხვა.

სააკციო საზოგადოება „საქართველოს ჩაი“-ს დაარსების შემდეგ ჩაის განვითარების საქმე არჩეველებრიე ცემით სწარაოებს. აღსანიშნავია ი, რომ ეს ტეპი ყოველწლურად იხრდება. მაგალითად: 1926 წ. გაშენებული იყო სულ 27 ჰექტარი, 1927 წ.—74 ჰექტარი, 1928 წელს—2058,1 ჰექტარი, ხოლო 1929 წელს კი გაზრახულია—2733 ჰექტარის გაშვება.

ჩაის მოწეულობის განვითარების პერსპექტიული გეგმით კი გაზრახულია ჩაის პლანტაციების სიერე აყვანილ იქნეს 40,000 ჰექტარამდე. არ უნდა დაივიწყოთ, რომ საბჭოთა ხელისუფლებით დაარსების მომე ტზი ჩაის პლანტაციების სიერეც მთელ საქართველოში 1100—1200 ჰექტარის რაღუმატებოდა.

პლანტაციების სიერის ზრდასთან ერთად გაიზარდება, რასაკვირველია. მოკრეფილი ჩაის ფოთლის რაოდენობაც, ასე მაგალითად 1930 წ. განზრხულია 1831 ათასი ცილოგრ. ჩაის ფოთლის აკრეფა, 1934 წ.—20,595,000 ცილოგრ., 1940 წ.—89,200,000 ცილოგრ.

განზრახულია ჩაის ფაბრიკების მშენებლობის განვითარება იმგვარად, რომ შესაძლელი შეიქნეს მოკრეფილი ჩაის ფოთლის მიეღობი დადენების ადგილებრიე გადაამუშავება. ამ მიზნით ჩაის ფაბრიკების რიცხვი აყვანილი იქნება 48-ზე.

ასეთია საქართველოს ჩაის მოწეულობის განვითარების პერსპექტიეები.

პრობის ჩის ტყე სოფ. განოჯაში



ამ 35 წლის წინად სოფ. ბანოჯის მახლობლად ქუთაისისად 5 კილომეტრის (დამორბით) დაიწყო პრობის ხის—ე. წ. „პრობის მუხის“ ტესი მოშენება. სოფ. ბანოჯის მიდამოებში ნიადაგი ისეთია, რომ მოსავალი კარგი არ მოიღოს, მაგრამ ამ ნიადაგზე შესანიშნავად ხარობს პრობის ხე. ამემად პრობის ხის ტყე გამოქვაბულია სახელმწიფო საკუთრებათ და იგი ვადასულია მიწათმოქმედების სახალხო კომსარიატის განკარგულებაში. პრობის ხის ტესი სიერეც ამემად აღწევს 2 დსტეტინამდე. მიწათმოქმედების სახ. კომსარიატის სატყეო განყოფილებას გადაწყვეტილი აქვს პრობის ხის ტყე გააშენის რესპუბლიკის სხვა ადგილებშიაც.

გასული წლის ზაფხულზე ხენგებლი ტესი დასათვალიერებლად და პრობის ხის კულტურასთან გასაცნობათ მოსცილიდან სპეციალურად ჩამოვიდა გამოქმენი პროფ. კერჩი.

ზელა-გეგუთის (ქუთაისის გზაზე) სასოფლო-სამეურნეო პრეტელი



ზელა-გეგუთის სახ.სამ. არტელის წევრები

ზელა-გეგუთის სასოფლო-სამეურნეო არტელი დაქტურად დაარსდა 1927 წ., ხოლო მისი წესდება დამტკიცებულ იქნა წარსული წლის დეკემბერში. არტელი აერთიანებს 18 წევრს (91 სულს), რომელიაგან 14 ღარიბი და 4 საშულო შემდების გლეხია. არტელის განკარგულებაში 59 ჰექტეა სახნავ-სათესი მიწა, 6 ჰექტეა ბალი და ენახი და 22 სული მუშა-საქონელი.

დაუღალავი მოგზაური



ლავ. მებრეველი

სავანებოთ ბნელა. მსუბუქი წვიმა არ ეშვება თელვის მოწყენილ ღამეს. პანიტი ისტრატოვი თავისიხეები გაისტუმრა სასურველში.

გზაში, სიბნელეში რამდენ იშვიათ სავანესურს ბნენეს ეს აღმამია, და ამ სიბნელის დაბნეული გრწყუნდები, თუ რა დიდი სიღარიბის მოწმობა მიუღია იმას ვასწავლით.

— მე არ შემძლია ესწერო ერთი და ნამდვილთ ვიყო მეორე. უნდა ესწერდე ისეთი სიმართლით, ისეთი სინამდვილით და სიღამაზით, რომ ჩემი სული უნდა მღეროდეს.

* *

ჩვენ უკვე წინანდალში ვართ. იქიდან ვაპირებთ თბილისში დაბრუნებას. დავათვალიერეთ ბაღი, სასახლე საწყობები.

სამასოვო წვიგნი სთხოვენ ჩიწვროს პანიტი ისტრატოვი.

მატარებლის დრო მოახლოვდა. უცებ პანიტიმა შეიცვალა აზრი:

— მე და შენ დაგირეთ! სხვები კი გაეისტუმროთ თბილისში. ჩვენ წავიდეთ თელავში.

აგრეც მოეციეთი. მაგრამ გასტუმრებულ ამხანაგებსაც დაპვიანებოდათ და ჩვენიან ერთად ბრუნდებიან უკან ისევ თელავში.

* *

უცქერით ქვეყანას: ვაგობორს, კავკასიონს, ალაზნის ვულკანს და თან...
ექვნი-შვიდი წვიმა აქვს პანიტს დაწერილი. მაგრამ რა ცოტა გადმოაწყურია თავის ცხოვრების წიგნიდან! ნამდვილი და უტყუარი წვიგი — ეს თვითონ არის. დიდი, დასურულ კბელი წვიგი, რომელსაც ერთხელობა და არა გემზობდება.

— სულ ხუთი წელიწადია, რაც მეწერილი ვარ. ერთ ხუთ წელიწადს კიდევ ვიქნები და შენდგ ალბათ დავებურუნდები იმას, რაც ვიყავ წინეთ. და როცა მივალ ვისმისთან სამუშაოს სათხოვენოდ, მე არასდროს არ ვიტყვი, რომ ესა და ეს ვიყავი ოდესღაც და ამიტომ... ჩემი მოწმობა — ჩემი მუშაობის უნარიანობა იქნება მხოლოდ.

რამდენი მინახავს: მხოლოდ ათიშაში თავის სახელის გამოცხადებით როგორ ითარბა. პანიტს კი სავანებოდ მოხვეული სახელი მიანია თავისი მოგ-

ზურუნების ერთ-ერთ შემთხვევათ, რომლითაც არა ღირს არც სიამაყე, არ თავგამოდება.

თავმდაბლობა ხომ ყველას არ ეხებება! ეს არის განუყოფელი საუნჯე აღდებუნებოვანი აღმამიანის.

— ოო, მე ბევრი ხალხი მინახავს, ვისაც ერთხელაც არ გააკვირებია — თუ რატომ ანათებს მზე, მაგრამ ყოველდღე კი უკვირს თავისი ახალი ფეხსაცმელი. ასეთი ხალხით ცხოვრება არ გამედირდება.

ვაკვირდები მართლაც: მინდა შეეამინო მცირეოდენი ვაკვირება თვისი ს ბელით: უჩინარ კაციდან იგი შეიქმნა რჩელად აღმამიანად. უფსრულებიდან — იგი ამოვიდა ცხოვრების სადღესასწაულო გზაზე.

ვეითობები: სადა აქვს მუდვიდი ბინა. — მე არა მაქვს მუდვიდი ბინა. მე ერთი ოთახიც არა მაქვს არსად. ჩემი ბინა ქვეყანაა. მე არა მაქვს საშუალება ვისმეს მივსცე ჩემი მისამართი, რადგან არა მაქვს იგი. ყოველ შემთხვევაში კი შეიძლება კითხვა მოსკოვში, სახლსავე. ამაზე მეტი საშიშელო და საგარაულო მამართავა მე არ მომეპოვება.

ვეითობები: ხომ არა აქვს საფარ-გეთშიც ბინა?

— არა! ჩემი წიგნები და რაღაცები ამხანაგებთანაა შერია. ეხლა არა მგონია უფრო მითხარა საფრანგეთში დაბრუნებამდე, მაგრამ ეგები მეორე დღესვე გაამხებენ იქიდან. ეგრევე მომეცვენ მარაზან საბერძნეთში. მიძიდეს დიდებულათ: ბანკეტები, მინისტრებო, პარტიისციკმა. შენდგ საქმარისი იყო კრებაზე მეთვისაგა-

კოთა კავშირის მოსარჩლე სიტყვა და ყველაფერი შეიცვალა. მეორე დღესვე გამოცხადდნ და მუდგნებიან: ვაფსებთ, პატყეს გვეთ, მაგრამ უხერხულია თქვენი საბერძნეთში დარჩენა და სურამია ხელავე მიატოვოთ აქაურობაო. მე არც ერთი ქვეყნიდან არა ვარ დასაღველეთ, რომ ავარევი არ მომეცქვიანინ.

ნარვილე და ოსმალური ყავა! — რა ხშირად ახსენებს. ეხლა კი ვხედავ, რომ მისი წიგნები — ნაწილია მის ცხოვრებისა.

ნარვილე არა გვაქვს. ყავა კი წინ გვიდგია.

ეს არის საბაბი უკანასკნელი მუხეველისა.

მე არ ვიცი რომელი სინანული უფრო ძლიერია: რატომ წინდევ არ შეხვდით, თუ გვებ ალაოსდროს არ შეხვდით ერთმანეთს?

კიდევ ვიბასეთ ქართულ მწერლობაზე, ავზე, კარგზე.

თითქოს რომელია ც ნავთსადღურში ვიყავი და ჩქარა სხვადასხვა გემით მივეგზავრეთ სხვადასხვა მხარეს.

- შევხვდებით კიდევ?
- ვინ იცის!
- მე ასე მგონია, რომ მოვეცდები საღდაც ქუჩაში — მუცნობლად, ულაგო ალავს. მაგრამ... მანამ ცოცხალი ვართ, ვიართო! და ჩვენ სავალ გზაზე მუდამ გავგეგინოთ ქვეყანას, რომ შეგვიძლიან აღმამიანობა, მუგზობობა, ბძროლა და... სიკვდილიც! მშვიდობით!

მშვიდობით დასულალო მოგზაურო!

ლავ. მებრეველი.

ბოლშევიკური თვითკრიტიკის სასურველი

15 დან 28 იანვრამდე მიმდინარეობდა კომკავშირის თბილისის კონფერენცია.

— მუტი მუშაობა საჭირო ღარიბ და მუჯამაგერ ახალგაზდობაში, კომკავშირმა მეტი ყურადღება უნდა მიაკვიროს სოფლის მეურნეობის კოლექტი იხატოს;

— სასტიკი ბძობა წერილ ბურჯა ოულ გან ყობობასთან კომე ვმირილია შორის, ორგანიზაციამ უნდა ვარწმუნოს თავის ორგანიზაციამ განაწილი და გადგავრებული ვლემბტები, რადგან ჩვენი მიზნი და ოვადლობა ახალი ყუავცხოვრების, ახალი აღმამიანება შექმნა;

— შორს ვრეველავარი მერყეობა, არავითარი გადახვევა მე-15 პარტიულიობის იერ დასახლდ ვმწერალურ ხაზლან, — ასეთი შინაბრით იყო ვასკვალული თვითულ დელეგატს სიტყვა.



სხდომის დაბადაში. — ანხ. დ. კანდელიკი მოხსენებას აკეთებს კონფერენციაზე.

თბილისის ზოოლოგიური ბაღი



მ. მარკოვი

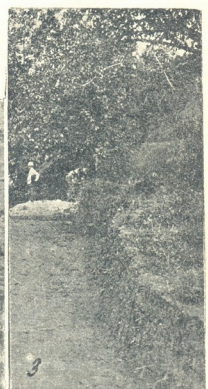
თბილისის აღმასკომის ყოფ. თავმჯდომარის ამხ. ლ. სუხიშვილის თაოსნობით აღმასკომმა 1927 წ. იანვარში საჭიროვდ აღიარა თბილისში ზოოლოგიური ბაღის მოწყობა და ამ მიზნით მდ. ვერის ორივე ნაპირზე, ზეობაში, გა-

მოწყობა 75 დეკაჰეკტარზე, აქამდე მხოლოდ 1 ჰექტარზე იყო.

შეადგენენ—სე ახალიათება ზოოლოგიური ბაღის მნიშვნელობას ცნობილი მეცნიერი ლესკაფტი.

ზოოლოგიური ბაღი ითვ, ყველასთვის მისაწვდომ ფორუმებში აძლევს საშუალებას მონახლეობის ფართე ფენებზე გაეცნონ ცხოველთა ცხოვრებას შეფარებით ბუნებრივ პირობებში, გაეცნონ ბუნებისმეტყველებას, თანამედროვე ადამიანის განათლებას ამ მიზნად საფუძვლად თუ ამას კიდევ დაუმატებთ იმას, რომ ზოოლო-

თა კავშირში, ამას ამტკიცებს თუ გინდ ის ფაქტი, რომ რველიუციაზე მეტის რუსეთის ტერიტორიაზე არსებობდა მხოლოდ სამი ზოოლოგიური ბაღი, ახლა კი არსებობს 12. თუ ამ ციფრის მუშაობა ტიბლი სის ზო



1) ირემი „მარა“, 2) მაიმუნების მომავალი ფერ ბაღის ერთ-ერთი შეიგანი, 4) მცირე-აზიადან ჩა ცხვრები „ქნარა“ და „იეროსი“, 5) ირემი „ნა „ფტაბა“.

მე, 6) ზოოლოგიური მოყვანელი გარეული ნო“ 6) გარეული თხა

ლოგორ ბაღს და ბაქოს ზოოლოგიური ბაღს (რომლის მოწყობა გნარახული აქვს ბაქო სამხრეთის), გნარავა რომ საბჭოთა კავშირა მოყვ ხანში ეწეება 14 ზოოლოგიური ბაღი, ნაცვლად რევილიუციაზე არსებულ სამი ბაღისა.

რი ბაღის ორგანიზაციის პროექტი და სარეინტაცია ხარჯ-აღრიცხვა იმავე წლის სექტემბერში დაარკვე აღმასკომის პლენუმმა და კომუნალური მეურნეობა შეუდგა პრაქტიკულ შემოთხას ბაღის მოწყობათ.

მნიშვნელობა ზოოლოგიური ბაღის, როგორც საინფორმაციო და საინფორმაციო დაწესებულების, განუზომელია. ახლა უკვე იშვიათად შეხედებით ადამიანს, რომელიც ერთმან თში ურჯავს ხა ბეცებს და ზოოლოგიური ბაღს, აკანსა უფრებით დიდია ზოოლოგიური ბაღის მნიშვნელობა მომავალი თაობის აღზრდის საქმისათვის.

ახალაზრობა ეწევა რა თვალყურის დევნებას ცხოვრებისათვის, თავის ყურადღებას აჩერებს ადამიანზე და ამ გზით არკვევს თავისთვის ადამიანის პიროვნების მნიშვნელობას, რაც საერთო განათლების მიზანს

გიური ბაღი თბილისის მისცემს ხეებით გაშენებულ 300.000 კვ. მეტრს, იმ დროს, როცა ქალაქის მიწელ გაშენებულ ადგილებს სიერე 1. 0. 000 კვ. მეტრს არ აღემატება, თუ გაიხსენებთ აგრეთვე იმას, რომ, როგორც პროფ. კოვენოვიცი ამბობა, ბუნებისმეტყველების შესწავლა უმაღლეს სასწავლებლებში შეუძლებელია ზოოლოგიური ბაღების გარეშე, რადგან ზოოტბინიკის, აკლ მაკინაიკის, ბეწვიან და სხ. ცხოველთა მომრავლების მიწელი რიგი პრაქტიკული საიხტი მხოლოდ ზოოლოგიური ბაღებში პოულდებენ გადაწყვეტას, — ცხადი შეიქმნება გრანდიოზული მნიშვნელობა იმ კულტურული საქმის, რომელიც თბილისის აღმასკომმა დაიწყო.

თუ რა დიდი ყურადღება ექცევა ზოოლოგიური ბაღების მშენებლობას საერთოდ საბჭო-

თბილისის ზოოლოგიური ბაღში საად მშენებლო შემოთხა დარწყო მხოლოდ წარსული წლის მისიდან და გავრქედდა დეცემბრის დანდგა დე. შესრულებული სამუშაოები შესაძლებლად ხდის ამიერ კავკასის ფუნის ყველაზე საინტერესო ცხოველების შეკრებით დაწყებას. ამ მხრივ თბილისის ზოოლოგიური ბაღს ამიერკავკასიის მონადირეთა კავშირების დახმარების იმედი აქვს და რწუნებელია, რომ შესძლებს კავკასიის ცხოველები ღირსეული კოლექციის შეკრებას. თუ მშენებლობის განხარახული გეგმა სიწორა თ შეარულდა, მაშინ არა უგვიანეს მიმდინარე წლის მისისა ზოაპარკში უკვე თავმოყრილი იქება საინტერესო ცხოველებს ერთი ნაწილი და პარკის ნაწილი გახსნილი აქნება სასიერათ.

ზოოპარკის ორგანიზატ. ე. მარკოვი.

1832 წლის შეთქმულების ახალი მასალები

გ. გიგალიაშვილი.



საქართველოს რესპუბლიკის ცენტრალური არქივი საქართველოს მე-19 საუკუნის მიღღარი საისტორიო მასალის შემცველია. ამ მასალის აღრიცხვა და დამუშავება დიდად შეუწყობს ხელს საქართველოს ახლო წარსული სხვადასხვა მომენტების გაშუქებას. ერთი ასეთი მომენტია 1832 წლის შეთქმულების მასალები. 1921 წელს დაიბეჭდა ამირ-ჯავახისი ცალკე კორპუსის მთავარი შტაბის არქივი, რომლის შემადგენელ ნაწილსაც წარმოადგენდა 1832 წლის შეთქმულების საქმეები. საქმეების ნაწილი გადაიწერა დალუგვას იმიტომ, რომ ამ დროს ისინი სახმედრო-საისტორიო კომისიაში იყო გადატანილი. ეს საქმეები შემდეგში ცენტრალურ არქივს გადაეცა.

1926 წელს ხსენებულ საქმეებზე მუშაობის დროს გამოიკველი იქნა, რომ შეთქმულების აქტუალური მნიშვნელობის მასალები, სახელდობრ საგამომიძიებლო კომისიის მერჩ ჩამორთმეული დოკუმენტები და სხვა წერილობითი საბუთები, თავის დროზე გადაგზავნილი იყო ქ. პეტერბურგში მეფისათვის მოსახსენებლად—სამხედრო-სასამართლოს განაჩენისა და კავკასიის მთავარმართებლის ბარონ როზენის დასჯებით. საქმეები თბილისში მყოფ შეთქმულთა შესახებ შეიცვენ უმთავრესად მიმოწერის სხვადასხვა დაწესებულებათა შორის შეთქმულების გამო და თუმცა შეთქმულთა ზენებებიდან აწინაწერიბც არის მოყვანილი, მაგრამ შეთქმულთა შესასწავლად ეს მასალები არ ემაროდა, რის გამო ლენინგრადის მთავარ საისტორიო არქივიდან გამოთხოვილი იქნა ხსენებული მასალები, რომლებიც ცენტრალურმა 1927 წელს მიიღო.

შეთქმულების იდეა პირველად ქალაქ პეტერბურგში ჩასახულა იმ ქართველთა შორის, რომელთაც ევროპული განათლება მიიღეს და იქ გავრცელებულ ახალ განმანათავისუფლებელ იდეებს გაეცნენ. აქ 1925-იან წლებში დიმიტრი ბაქრაძის (რომელიც იყო ერეკლეს ძის იულიანის შვილი) ირგვლივ სისტემატურად იკრიბებოდნენ და იმართებოდა მსჯელობა თავისუფლებაზე, სახელმწიფოებრივ მართებლობის სისტემაზე, გლეხ-

თა და ბატონთა ურთიერთ დამოკიდებულებაზე. ეროვნულ თავისუფლებაზე და სხვა. პირველად ამ წრეში გადაწყვეტილია საქართველოში აჯანყების მოწყობა. ამ წრეს თანდათან ემატებოდნენ მონაწილეები და მათ მალე საქართველოშიც გადმოუტრიახიოთ ეს იდეა. 1828—29 წლიდან ეს ამაბავი საქართველოში უკვე იციან რუსეთიდან ჩამოსულ ამ წრის წევრების საშუალებით: აქაც არის ასეთივე წრეები შექმნილი, ხოლო 1830 წლის დასაწყისში კი ხდება ყველა წრეების გაერთიანება ერთ მილიან ორგანიზაციაში.

ამ საქმეს მეთაურობენ ის პირნი, რომელთაც რუსეთში მიიღეს განათლება; მასში ჩამბულნი არიან ყველა იმდროინდელი საზოგადო მოღვაწენი, როგორც არიან: მასწავლებელი სოლომონ დიდაშვილი, —უმღლესი ცოდნით, ქართული ენის გრამატიკის, ლოლიკის (რუსულ ენაზე) და სხვა თხზულებათა ავტორი; სოლომონ რაზვაძე, მანაც რუსეთში მიიღო განათლება; იგავი „დათვი და ცხვარი“—ს და სხვა ლექსების ავტორი; ა. ძაძიშვილის მთარგმნელი; გრიგოლ ორბე-



აქარელი ქალი—კულტურული რევოლუციის გზაზე

აპარაელ ძალთა საზვიამო კრება ჩადარის ახდის ზამო დაბა აპარის-წაალზე

სურათის მარჯვენა კუთხეში (ზევით)—აქარელი ქალი ლუზ-ოდლი, რომელმაც საჯაროთ აიხადა ჩადრი. მარცხნივ—ჩადრახილი აქარელი ქალის ტიპი.

ლანი, რუსეთშივე წასწავლა მოემდგა. შეთქმულებისთანა დახვედრებით თარგნა "Исповедь Наливаева" და შეიხსნა სხვადასხვა ლექსები; **ალექსანდრე პავლევიჩი**, — პოეტის ინდოელი სწავლებლები ცხოვრების ასპარეზზე და თვალსაჩინო ფიგურა; **გიორგი დავითის ძე ერისთავი**, — შემდეგი ცნობილი დრამატურგი; **დიპიტრა ყვიანი** — ახალგაზრდა მისწავლებელი, შემდეგი დროის თვალსაჩინო მოღვაწე; **ალექსანდრე ობნოვანი**, — ისტორიული შინაარსის წერილების ავტორი და სხვანი მრავალნი.

მაგრამ მხოლოდ ქართველებისგან არ შესდგებოდა ეს ორგანიზაცია. ცალკე-ცალკე წრეების საშუალებით ორგანიზაციაში შედიოდნენ სომხები (**ავთანდილ ოვი**, **ინკოვი** და სხვა), რუსები (თბილისის პოლიტექნიკური ინსტიტუტი, დუშეთის ინჟინერი კაუშენკო, ფეოლოზი ვი და სხვანი) და ზოგიერთი უცხოელი, როგორც, მაგალითად: თბილისის გუმბარტორი **პეტრ ზაველისი** (პოლონიელი), თბილისის საფრანგეთის საკონსულოს მდივანი **დეტელე**, ცნობილი ფრანგი ისტორიკოსი **მ. ბრისე** და სხვანი.

ორგანიზაცია აწარმოებდა ინტენსიურ მუშაობას აჯანყების მზადებისათვის საქართველოში, ადგილებზე ჰქონდა ქვეორგანიზაციები, და მოვიდაც თბილისის ცენტრს უკავშირებდა. აჯანყების მოსახდენათ, სხვათა შორის, მოსიძლეული ჰყავდა სამოსწავლო ბათალიონი და, 1831 წლის პოლონეთის აჯანყების ჩაქრობის შემდეგ, საქართველოში გადმოსახლებული პოლონელები. საკმაოდ კარგათ ჰქონდათ დაყენებული საპროპაგანდო ნაწილი, რაც ვარა ცალკე-ცალკე წრეებში მეკიდრეობისა და ხანგამოშვებით კი ფართო კრებებზე ბაასისა და კამათისა და აგრეთვე ლიტერატურის არალეგალურად გავრცელებისა სოლომონ დოდაშვილის მიერ ქართული უფრნაოს გამოცემაში გამოიხატა. საპროპაგანდო მიზნითვე სოლომონ რაზმაძე სწერს ოვაგს, „დეთივე და ცხვარი“; დოდაშვილის უფრნაოს ნაწილი კი ბეჭდავს ლექსს, რომელშიაც თავისუფლებას უძღვრის. ამ მხრივ ყველაზე უფრო ნაყოფიერი არიან გრიგოლ ორბელიანი, გიორგი დავითის ძე გრისთავი და ფილადელფოს კიქნაძე, რომლის მოღვაწეობიდანაც განსაკუთრებით აღსანიშნავია შეთქმულების წესდების ანუ ფარული და განუწყვეტელი მდგომარობის, ცვრად წოდებული, აქტივ გონიერობის შედგენა და შეთქმულთა შორის მიმოწერისათვის საიდუმლო ანბანის შედგენა.

ხანგრძლივი მუშაობის შემდეგ საკმაოდ დაწროილებით დამუშავებული გეგმის მიხედვით დანიშნული იყო უკვე აჯანყების სისრულეში მოყვანა, რასაც ხელი შეეწავლა შეთქმულების წევრის

იასე ფაჯანდიშვილის ღალატმა, რომელმაც შეთქმულება ვასცა, რასაც შეთქმულთა შეკარობა და გასამართლები მოჰყვა და რომლის შედეგადაც შეთქმულების მონაწილენი რუსეთში იქნენ გადასახლებულნი, ზოგი სამუდამოდ, ზოგი სხვადასხვა ვადით.

1832 წლის შეთქმულების მნიშვნელობა სოციალ-პოლიტიკური ისტორიის თვალსაზრისით მეტად საინტერესოა; მაგ-

რამ იმემაღლ აქ იმავლდ გავრცელება/მე-ლია. სასურველია, რომ რაც შეიძლება მაგ გამოცეს შეთქმულების მისაღწერი, რათა მკვლევართ პირველადი წყაროების უშუალო განხილვით ამ დიდი მოვლენის სათანადო გაშუქების საშუალება მიეცეთ.

გ. გოზალიშვილი.
ცენტრარქების თანამშრომელი.

ბარკაგეანტი-პინოისპკრიტი

სამხრეთ-სლავია — ახალი ავსტრო-უნგრეთის რაიონი 250,000 კვ. კილომეტრის სივრცეზე თავმოყრილია ათზე მეტი ეროვნება: 4,030,000 სერბი, 4,500,000 — ხორვატი და ბოსნიელი მუსლიმანი, 1,000,000 — სლოვენი, 800,000 — მაკედონელი, 500,000 — ალბანელი, * 400,000 — მადარი, 300,000 — თურქი, 300,000 — გერმანელი და 180,000 — სხვა ეროვნებანი.

ძირითადი ეროვნება — სერბები — შუადღესს სასოფლიოს მთელი მოსახლეობის მხოლოდ 33.5 პროცენტს. თავის თავად ცხადია, რომ ასეთ

სავარაუდ ასპარეზზე, ამ ბრძოლის შედეგია, რომ სამხრეთ-სლავია სეროთელე წინააღმდეგობას ვერ უწყეს იტალიის გაძლიერებას ბალკანეთის ხანგაყოფენულზე, სადაც იტალიის ბურჟუაზია პოზიციას პოზიციებზე აკრძობს. განსაკუთრებით დიდ უპასუხოებას იწვევდა სამხრეთ-სლავიის პარტიათა ბრძოლა ფრანგ იმპერიალისტებთან, რომლებზეც ოცენებდნენ სამხრეთ-სლავიის ჩანაბრ ანტი-საბჭოთა ერთობში. მაგრამ სერბიის ბურჟუაზიას ანტი-საბჭოთა გეგმებზე საფიქრებლად სად ეცალა, რაცა თავი ორზად რჩებოდა.

და ი, სასურაწე-თის ცლ-ჩის უახ-ლოესი მო-წარულე ობი-თი სამ-ხრეთ სლავი-ის: მგა-რთ ვ ე ლ ი წ რ გ ე ბ ი ა ო ლ უ ბ ო ან-მოსავალს მ დ გ ო მ ა რეზიდაც: სწავი ტ ე ნ დ ო ლ ო მო ლ ო ნ პარლამენ-ტ ა რ უ ლ ლებოზას.

სტუპში ნაკლავა-მენტი გა-რეკე. კონ-სტიტუცია გა უ მ კ მ ვ ბულ იქნა მ დ ა დ ა მ ა ყარდა სამ-ხ ე დ რ ო ი დეკატურა.

ზორვა-ტიის ბურჟ-უ ა ხ ი პიოგად და მცხად ოფ-ლი მ დ ი თ შენგდა გა-დართო ა-ლბანელები იმ დ ე ბ ი თი, რომ ეს იქ



ზევით — მეფის სასახლე ბელგრადში. მარჯვნივ — მეფე ალექსანდრე კარაგეორგიევიჩი.

მრავალი ეროვნებით დასახლებულ სახელმწიფოში სწარმოებს გააფორმებლი ბრძოლა ძალაუფლებისათვის ცალკე-ეროვნებათა ბურჟუაზიას შორის. განსაკუთრებით დიდ წინააღმდეგობას შედგენდა სერბიის ბურჟუაზიის დიდპეტრო-ბოლოვი პოლიტიკა ხორვატიის ბურჟუაზიის მხრივ. ეს ბრძოლა ათი წელია რაც გრძელდება და ხანგამოშვებით მეტად მწვევ ხასიათს იღებდა. საკმაო გავისწნით სორეიტების წარმადგენლების სტუპან რაიდიის და სტე. მოვლთა სერბიის ბურჟუაზიის წარმადგენლების მიერ.

უკანასკნელ ხანებში ხორვატიის ბურჟუაზიამ დაიწყო ურთიერთობათა მოწყობების საშუალება მოსაძებნად სამხრეთ-სლავიის რიგარგანი საერთაშორისო საუფლებოზე, რაც, რასაკარგოდღაც, ათქმულია. უკანასკნელმა წინააღმდეგობა სერბების დიდპეტრობოლოვი პოლიტიკა.

ქვეყნის შიშით გაჩაღებულმა ეროვნულმა ბრძოლამ დიდი ზარალი მიყენა სამხრეთ-სლავიას

ნებოდა სერბიის ბურჟუაზიასთან გააფორმული დავის არაპარალელურობა. მარტამ ახალი მომენტის გამოცემა ჩქარა დღესტყობა მოილო სახელმწიფო განუყოფელი ტერიტორიების დაბრუნების მიზნით. მუშაობა იმის მიზნით, რომ შეიძლება მოხდეს მშენებრად ესწრაფვის სიძლიერის და უცხოეთის კავშირების დასაფუძვლი.