

№ 10  
(34)

# ღვრამა



სოფლის მეურნეობის სასტიკი გამანადგურებელი კალია.

# გარიყარებზე ბრძოლა ინდოეთში



განდის მიმდევრები, რომლებმაც მარილის მონოპოლიის დაარღვევის ირგვლივ ხალხი აამოძრავეს.

„ჯანყებულმა ინდოელებმა „ახალ კანონის“ წინააღმდეგ კალკუტის ქუჩებში ბარაკ-ლები ააშენეს, სადაც პოლიციელებთან შეტაკება მოუხდათ და მრავალი ინდოელი მოკლეს

უკანასკნელ ათის წლის განმავლო-ბაში იმპერიალისტების ცარცვა-გლეჯამ ინდოეთში იმდენად აუტა-ნელი ხასიათი მიიღო, რომ მშრომელმა ფართო მასამ ვეღარ გაუძლო და ხელში იარაღით ბარიკადებზე საბრ-ძოლველად გამოვიდა.

მაკდონალდის რეჟიმის მოხელეები სასტიკად ხდენიან ინდოეთის ინტე-ლიგენციას და მოწარად სტრუქტურას. ციხეები სახვია ინდოელ რევოლუო-ციონერებში.

აჯანყებამ სოფლის ველგობაც ჩაი-თრია და ინდოელების ობოხოცდა ათი პროცენტი ინგლისის ბურჟუაზიის წი-ნააღმდეგ იბრძვის.

ეს მოძრაობა განდომ პროტესტის სახით დიწყო მარილზე მონოპოლიის წინააღმდეგ, მაგრამ მშრო-მელი მასის გავლენით გარ-თულდა და ხელნართულ ბრძოლად გადაიქცა.

ამჟამად ინდოეთში საყო-ველთაო აჯანყება და ქუ-ჩებში მუშების შეტაკება ხდება იარაღით ხელში პო-ლიციელების და ინგლისის-საგან დაჭირავებულ ჯარის წინააღმდეგ. ხალხმა პოლი-ციელები და ინგლისის წარ-მომადგენლები ჩააქვავა, ცეცხლი წაუკიდა მათ ბი-ნებს.

ინგლისის „მუშათა მოთვ-რობა“ მაკდონალდის მეთა-ურობით ცეცხლით და მა-ხვილით იცავს იმპერიალი-სტურ ბურჟუაზიას. მრავა-ლი ინდოელი დიხიზიტა, მრავალს იჭირენ და ციხე-ებში აგზავნიან.



პოლიციელები ბარიკადებს ანგრევენ



მარცხნით აჯანყებულთაგან მინგრეული ქუჩა მუშაში ბარიკადად გამოყენებული ეტლები

ბომბების პოლიციელი



# ღრღობა

რ-76.

145.



დამკვეთი მუშა დაზგაზე

ნახატი ირ. თოდბის

რევოლუციონერი მოძრაობა ინდოეთში გვიანტური ნაბიჯებით ვითარდება, ინდოეთის რევოლუციის ლოკომოტივი უკვე დაიძარა. ინგლისის ბატონობის ციხე - სიმპარე ინდოეთში გაიხსნა ისე, რომ საცხოვრებელი ხნით მისი აღდგენა „პრიტანეთის გვიგინის ნარკოტიკი“ - ინგლისის შოკოლადი ცერონილი და სანდლერი ბატონობის ფეხზე, რომელიც არი წლის განმავლობაში მარტ დევირა ბრძალვებში ინგლისის ლონს ავირა ავირა გაუხსნებდა მას მკაცრდებდა.

ინგლისის იმპერიოზობის წინააღმდეგ მობრუნებული მოძრაობის სადავო მარჯაობის ხელში თანდაობობით გადავიდა მშობელი მასების ხელში. მშობელი მსახიბი კი ნათლად ხედავენ, რომ ბრუნება და მშენებელი, რომელიც თავლის ბატონობის წინააღმდეგ ილაშქრებს ამ ბრძოლაში მზად არის მშობელი მასები გამოვიყენოს, აღიზობს მათ, როგორც მუშებს, ისე გლეხებს. უკან ედგება და მზარდი (ხეობებისათვის საჭირო ელემენტარული პირობების შექმნაზე, აშუშავებს თვის საიხნება - 12-16 საათს, აძლევს მათხეობულ სვლასს, ტყავს აძობს საფარს გადასაძობადი მშენებელი და გრუნდობს და გრუნდობს ნათლად ხედავენ, რომ ინდოელი კაპიტალისტი და მშენებელი არ ნათლად ტყავს მისი, ეღებო ინგლისელი პოლიციელი ან მზახელი. მოძრაობის სათავეში ავირა ეღებო არაა დაზოგნილი ვანის ზოგადიტი მომხრები, ისინი ყოველი საშუალებებით სვლდობენ ხელდას ათი გათმვენ მოძრაობის ხელმძღვანელობა. ამისათვის ისინი წინააღმდეგ თავისი ბუნებისა და სურვილისა „რევოლუციონერი“ ფრუხებია უკან გაიღებ, მაგრამ მოძრაობაში მოსული მშენებელი მასები თანდაობით ჩრდილდვენ მათ, მშენებელი ისეთი ტყავრტყავს და ბრძოლის ძვტი ეღებობს, რაგორც ისე მათ კლასობრივი ინტეგრიტე უკანაბრებს.



პ. ს.

### ბომბის ბარიკადებზე.

გვსარობს, მ. თოიისი

ინდოეთის რევოლუციის ახალნაწილი ცტახი მომზადებულა მუშათა და გლეხთა მოძრაობის განთავარების მიუღია წინა პერიოდით.

განსაკუთრებით აღსანიშნავია მუშათა მოძრაობის არაპეულენობის ზრდა, ზრდა რუსკომპარტივად და ხარისხობრივად.

საჭრა აფორმის მიმდინარე წლის დიდი კლასობრივი ბრძოლები ინდოეთში — ბომბის ფეხბრტვი გამართული ბრძოლა, ინდოეთის ნათლად — კომუნისტი რევიტუტების გადვლავა, ბარაკებში კლუტებში და სხვა, რომ ნათელი მუშებს ინდოეთის მუშათა მოძრაობის მიმდინარე მიღწევები.

ივლიქმს ინდოეთის გლეხობაც მუშების უდიდესი და საკუთარი ნაწილი შემოსულობის ხელში აღიღებს და შესახებულ მომხრეობის ხელში აღიზობს ბრძოლის წინააღმდეგობის, რომლებიც სტრუქტურის ეფუძნები მუშების, რომლებიც სავარაო გადასაძობადი მუშები დიდა, მუშები მეტრია, მას კარგზე აშენს მუნაბნად მიუღია ხრავა მუშაკობის დაწკებული სოფლის მხარესობით და გათავებულა ინგლისის მუშებს სიკეთე ინდოეთში.

ინგლისის იმპერიოზობის ქაჩებებს არა მარტო ინდოეთში მს, ბატონობისა და საზოგადოებრივი ხარისხების მოლაზრე დავარება (მარტო საზოგადოებრივი 60 პრადი და უდიდესი ინდოეთის ბარაკებში), არამედ წინდა მუშათა ვალეჯიტი კი იღებს ამ თვის კოლონიად.

ინდოეთის მომხრეობის ინგლისის იმპერიოზობის ირმადე ვალდებს როგორც მომხრეობლებს და როგორც ეღებობს მუშაკობლებს. ინდოელი ინგლისის იმპერიოზობის განთავარება უზარმაზარ ბრძოლებს, რომლებიც მოდის ინგლისის ექსპერიმენტარული ინდოეთი ნაწილი. ინგლისის კაპიტალისტი ჩალის ფსად გაავტე ინდოელი და მათი კაჩენისათვის საჭირო ინდოელი.

ინდოეთის გლეხთა მისი კისრებე დაწკებული ავირბულ ვალეჯობლებს რომ არა და დააწკებონ, იძულებულია ისესობს ფეხი, რასაკვი-

რეულია სოფლის ჩარჩებისაგან, კლუკებისაგან.

სიტტებმა „ღუნ-კი-ხანა“ (რაც ნინოვის „იოანეს აიში“ ტექ იგი ერთი კვირის რვაილი ნათლად ათი მუშაკობის თორბტი ვანის გადხანება, რომელიც დაკინდობლია ინგლისის ინდოეთის მუშაკობის მიერ, მშენებელს ვალდებს ჩარჩების მიერ, მშენებელს ნათლად მოზად ხდის ამის დაუბრტო კიდე, რომ მუშელი რიგი პირველი მოთხოვნილების საგნები, მ ვალეჯად მათი (როდის მოპოვების ნათლად) მოწინდებითი მომხრეობის მიერ, მუშაკობის მუშაკობისათვის და ინდოეთის გლეხის აუტენტილი მდგომარეობა საგნებით ნათლი იუნება.

უკანასკნელი წლების განმავლობაში გადვლავებული ინდოეთის გლეხთა ამოძრვა და სტიპენდი მუშაკობის, რომლებიც ავირა მუშაკობის სხვადასხვა პრიაციონებში, უზარმაზარე ხასიათს იღებენ. ვალეჯობს ამ ნათლად მუშათა კლასობრივი დაკინდობის სურვილი, გლეხობის რევოლუციონერი განწყობების ზრდა ეზობება ავირბულ იმში, რომ სათაბი თითხმითეობის რისკებში, რომლებიც აღდგენა ეღებობს ბატონობის ნათლად მუშაკობის და კლუკების გლეხები უკან ითავს წინააღმდეგობას ირმადე.

გლეხთა მოძრაობით დაწკებულა ინგლისის ინდოეთის მოკავშირე განზრახვა მუშის სათიხის „მოქრტივება“, მაგრამ ამ ეღებვენ არაფე-

რი გამოვიდა და არც შეიძლება გამოსულიყო, რადგან ინგლისის იმპერიოზობის, რასაკვირვებელია ვერ შეზავდეს ინტეგრატს ინდოეთის მუშაკობის, რომელიც ინდოეთის მისი ბრძოლის მოთავს დასაწკებებს წინააღმდეგუნ.

ინგლისის იმპერიოზობის მუშაკობა ვანდუნისთვის მოქმედებს თავისუფლების მინიჭებათ თავდენ ავირბულია რევოლუციის ტალღის ავირბული ინდოეთში.

რა არის გადხანები? ჩვენ არ შეუძლებელი აქ მისი რადიკალიზი და მშენებლობითი — პოლიტიკურ სფეროებში გაიყვანს აფორმების ინტეგრატს თვალსაზრისით გადხანები არის რადიკალიზი მოვლენა, რომელიც ხელდებს უბრკოლად ინდოეთის რევოლუციის, რომელიც კომუნისტი და მისთვის წინააღმდეგობის, ანდავეთი ინგლისის იმპერიოზობის უდიდესი ბატონობის ინდოეთში, მაგრამ ვანდი რადიკალიზი არა მარტო რევოლუციის თვალსაზრისით, იგი რადიკალიზი საწარმოო ძალთა განვირბობის თვალსაზრისით, იგი უარსკაცს ეტიკომული სწავლა — განათლება, უარსკაცს დაბრკოება — ქაჩინებს, ბელურადს, ტყვანის იგი მოწოდებს ინდოეთის ეკონომიკური განვირბობის ჩარჩის უკან მომხრეობასეივსე, მანდური ნათლად მარტობლობასეივსე მომუშაობს ამ მარტობის ქაჩინებს დამზადებულ ქსოვილების ნათლად.

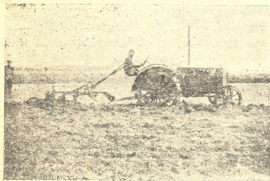








საქართველოში დღე ხანია ითვისებდა ბ.მ. ბა, მაგრამ მრეწველობითი ხასიათი მას არა ჰქონდა. ზოგიერთი რაიონებში, როგორც კახეთში, იმერეთში, ბორჯომში და აფხაზეთში მოსახლეობა ეწეოდა ამ კულტურას, მაგრამ არ შეიძლება თქვას, რომ წარმატებით.



ნაადრევე ხემა ტრაქტორით.

თავი მიზეზით იყო მიზნული შეზღუდვები ზენე ბუნება - ჰავისათვის ზამთის თვეში. ამ საკითხის შესწავლა დაავალდა ჰქონდა ყაზახის საცდელ სადღურს, რომელმაც გამოკვებით შეასრულა დავალება და გერ კოდვს მრავალი ომის წინა შეკვანა და გამოიყვანა სელექციით საკვითი თესვა სახეობის შერეული კონტი. მას შემდეგ დაიწყო ჩინეთი თესვათობის განვითარება, რადგან მრავალი ქვეყნის შემდეგ მხოლოდ ეს თესვის გამოცდა ყველ ზე შესაფერისი ჩინეთი მრავალსაფეხის ფართის საცდელი სფეროში კვლევა ძიებას აწარმოებს (მაგ. თესვალი პრინცი, სტადია-სტადი ხელოვნური სასუქების შეტანა ზამთის

თვეში 150 ფუთი ჰექტარზე—600 ფუთი, საცდელი კვანა 2.500 ფუთი, მიწის თხილა (არასილი) 80-120 ფუთამდე, სიმა 80 ფუთი. ეს საცდელი ზონები ითვისება, შესაძლებელი ყოფილა ამ გვირა მოსავლის ნიღბა, მაგრამ უნდა აღინიშნოს, რომ ეს მიღწევები მასში არ არის ბატონილი დღემდე.

საცდელ სადღურს დასაყარებლად ბუნებები არა აქვს, ხაოზმა არ იცის ეს შესაძლებლობა და ზამთის მოსვენ ლა ჰექტარზე, ჯერ სადღურში იღებს 100 ფუთამდე, მოსახლეობა მხოლოდ 40 ფუთზე ბეტს ვერ აგროვებს.

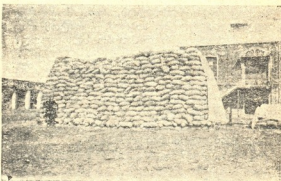


შულავის აგრო-ჰუნქტი.

აღღრ-ბორივი მოსახლეობა ჩამორჩენილი კულტურის, ბევრი მოწურვები ცხობილი და ცუდად აქვს მიწის ზეფით ამინებელი სახლები, როგორც ძაგ, ყაბაბაგაძე.

ომის წინათ ზამთის ნათესების ფართობი საქართველოში არ აღემატებოდა 5-6 ათას ჰექტარს, საერთო მოსვლით — 200.000 ფუთს ნედლ ზამთისას. საქართველოში საბჭოთა ხელისუფლების დამყარების შემდეგ განსაკუთრებული ყურადღება ექცევა ზამთის კულტურას. ნათესების ფართობები რე-

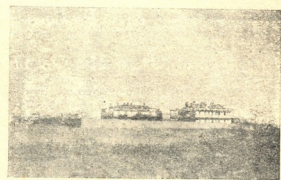
სარინისა, შულავისა და მარტვილისა და ხალხში აგრეკლებენ რაკონალოურ მოვლას, სასუქების შეტანას მოსავლის გასაღვივებლად.



ზამთის ნათესებისათვის დამზადებული ხელოვნური სასუქი.

ჩამოყალიბებული მეზამთხობის განსაკუთრებული ამანაგობანი, რომელიც ახდენენ კონტრაქტაციის ზამთის ნათესებზე, ურჩევან მოსახლეობას თესოს, პურს, ფრიაოს და მანქანა - იარაღებს. ასეთი ამანაგობები დაარსებული ყარაიში და სადღურს შულავებში. არა ნაკლები მნიშვნელობა აქვს ზამთის სწემენ ქარხნების ამშენებას ამ უკანაწინელ წლებში ყარაიში და შულავებში. სადაც ზამთა იწმინდება, იარსება და გაზარდებულია გამოდის.

აგრეთვე უაღრეს ხელშემწყობ ძალით უნდა ჩაითვალოს ბორ-ლოს სამწარქარ - სატარქ.

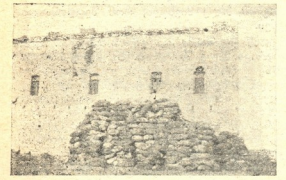


ყარაის საცდელი სადღური.

ტრო სადღური, რომლის განკარგულებაში ასევე მეთა მსოფლიო ტრაქტორია. მას დასკოც ტრაქტორები კოლხებშია, ჩანდობში ათეულათ და ზოგი დაჯანაბა შედგენენში, ზოგი გაეარ-ბანში, ზოგი სადღურში.

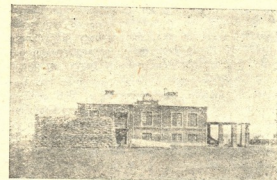
ყველა ეს სრული იმეღს გეგავდის, რომ გეგავდებულ საქართველოს ზამთის რაიონებში სასუქებულ შედგენას მოიტანს, და საცდელიყო სარეის ფრიად საქარო მასალით უზრუნველყოფს მოსავლში.

### 3. კარალები



ყარაის აგრო-ჰუნქტი.

ნათესებში, აგროტენნიკური ამოკანები: დამოყვას ვადა, მოწურვის ვადა, მოვლა და სხვა. ცდები ზამთის წინაზამთხობ ნათესების შედგენაზე და სხვა მრავალი სადღურსო საკითხები შედგები 1923 წოლად დაწყებული კვებება შედგება: ზამთა მოსავლის იმეღება 100-110 ფუთამდე, პურსულები 120 ფუთს, სიმინდი 400 ფუთამდე, იონჯა ოთხბერე ითიბება, თი-



ყარაის ზამთის ქარხანა,

რდება შესამწინად. 1929 წელს მთლიად ნათეს წელს იყო 8.300 ჰექტარი, მიმდინარე 1930 წელს ითვისება 14.300 ჰექტარს.

ზამთის კულტურის განვითარებაში შესწინევე სამსახურს უწევენ აგრო-ჰუნქტები ყარაიისა,

## მორიგი გეგარკვაება

### „მხრავალ“ ბრიფინგა

ამ ჩამოღინეში წლის წინად, ტრიფინგის ველზე მდებარე სოფლების მცხოვრებნი დაუწყებულნი იყვნენ იმაში, რომ მოვალნი სარეკტორების განკავალბაში ურწყავნი მორიფი, არას გზით არ მოიწყვებოდა თუ ამას არ მოიხორციელებდა „მხალე ღმერთი“. ეს მით უფროა ღრმად უწყობათ, რომ ტრიფინგის ველი, თუ როგორც მოვალე სხვა ასეთი მდებარე ლეზი თეოიმიკრამბელური შიავაგობის ბერე უფარდებოთ იყო მიტეხებულნი.

ტრიფინგა უზომოდ ნაივად დაბინანს შრომის და ნაყოფს კი, შერეო ნაყოფის გარდა, არაფერს ახლევდა. ამიტომ ტრიფინგის ველი სოფლებში ლეფინდით არის გადამკე-

ვლი ის, რომ თითქოს ტრიფინგის ველს დასაფრთხილად ყოფილიყო დაწყველილი და ხალხიც აქ სასუქების მიზნით დაესახლებინა.

სოფელ ქარაღის ერთი მოხელეებული გლეხი ასე ხსენის ტრიფინგის ველის მოურწყავობას:

— ამ ველზე რით მოხელეებულ კაცს უტყობია, არც ცოლი ჰყოლია და არც შვილი. მთელი ველი მთი ხეში ყოფილა და მოსავალი დიდი ჰქონიათ, მაგრამ, როდესაც მას იფსოტისტიკაციის ურთი განუტყავდებოდა ღმერთის სამსახურზე, ქარაღის დაწყველილი იგი და მთელი ველი გადამკეცივი შეწყველილად, უწყვეტად. მას შემდეგ კი ღმერთს აქ ჩაუსახლებია ასეთი ხალხი, რომელსაც ჩინები სასუქებს მოსუჯიდა“—ო.

ამ ლეფინდარულ ამავსე მოხელეებულნი ამტკიცებს იმით, რომ ტრიფინგის ველზე არის სოფელი ხტრავალი და თითონ ტრიფინგის მხრავალთა, ე. ი. ველი იმდინად საცხინი ადგილია, რომ მოსავალი აქ არ მოდის.

ეს, რასაც ვთვლით, ლეფინდა და სინამდვილესთან საერთო აჩვენებო აქვს-რა. პირიქით, ტრიფინგა ერთ დროს ქარაღის ბელს წარმოადგენდა მოსავლის მხრავ. მაგრამ ეს ლეფინდა დანახანათობელი იმით, რომ ტრიფინგის ველზე მდებარე სოფლების მცხოვრებნი, იმეღე ჰქონიათ გადამწყვეტილი. ისინი აღარ მიუძღვოდნენ თავიანთი მდებარეობის გაუმჯობესებას.

მეწმიტეები ბატონობის დროს კიდევ მასვე, ვეცალა ასეთი „ყურბლმანი“ ღმერთისათვის, მტრეციების შიავაგარ სასწურავი იყო არა



წარმოდ გულბების მდგომარეობის გაუმჯობესება, არამედ ნაციონალური შტოლის გაღვივება და ასეთი გზით ლარბი გულბების წყობილება. ვის არ ახსოვს ტრიფონის გულზე მტკბორებ ისი გულბების დაბრუნებამწვევების მოაგრობის მიერ? ვის არ ახსოვს მწვევების ნაციონალური ბრძოლა მებრძოლ სახელმწიფოებში? ვინა ასეთი ადვილი საქმის ხალხს, კულტურული ისეთი წარმომადგენელი, როგორც არის ახის გაყენება? მაშნ ხომ ღარჯ მწვევებიერი მოაგრობა იქნებოდა?

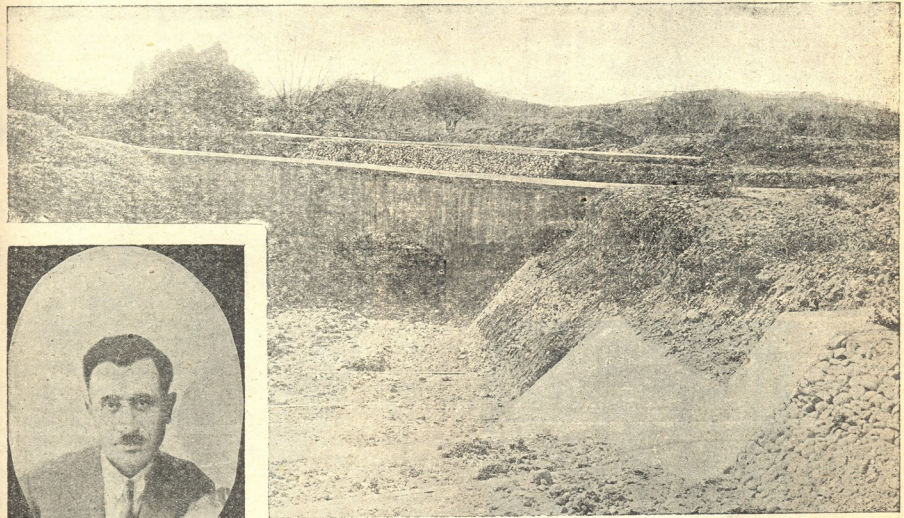
მოლოდ სამკობა ხელისფლების დროს შესაძლებელი გახდა ტრიფონის გულზე არის გაყენება. საქართველოში სამკობა ხელი-სფლების დამკარების დღიდანვე, მუშურ-გულბების ხელისფლებამ ფართოდ გამოა-ღმწვევებითი მუშაობა როგორც კალაქად ისი სოფლადაც. და აი ტრიფონის არის გაყენება დაიწყო სწორეთ ამ დროიდან, 1921 წლიდან.

გავჯავნი ლეგენდა ტრიფონის ეკლის მძურ ვალოზს" მიხეზები, ამზობდა—ღმერთი ჩვენ თითონ ვყოფილართ, ვერც ღმერთს და ვერც მის მასურება ვერ შექმლს. მაშას-პაის დროიდან უწყავი ეკლის მოწყვე-ტენა კი, მუშურ-ღმერთი ხელისფლების ხელმძღვანელობით, შეცვლილი გივი ლიბების ღელეში შეშმა და მისი დამაბრძოლება. ესო იბმებურე უნდა იბინენ იწყველის მღერ-მა, გულაფერის დაბეგულეს და მართლაც მდინარე დიდი ლიბები დამაბრძოლელთი მდმდეს ახლად გაკველულ გზას და ულო-ცის გამაბრძოლებს, სოფლებიდან წითელ ღარიშებით სახეობით გამოსულ გულბების. გულბების ყველა ხელში ზეითი ხეხება ახალ სტრესო—მე. დღი ლიბებს, რომე-ლიც ამზრის 27.715 ჰექტარი მიწა უს-რებელტყოს საწყვავი წყლით. ამგარიდან ტრიფონის ეკლი აყვავდება სხვადასხვა კულტურული მცენარეებით.

ახი ტრეკები მდინარე დღი ლიბებიდან. მისი სათავე არის ცხიხვალში. აქედან ახი,

ღვრებში, უფრო მეტს ჰუტსა სოციალურ-სა იმასი ნახევარს ძლიეს ინახილურბინენ. ასეთი შეგობარობა მომავალში კულტურ-ეკნება. ახი საშუალებას აძლევს გულბების განავითარონ თავიანთი მებურებობა და გა-ზარდონ ტენიკური კულტურის ნათევის ფართობი. მებურებობა-მცენარებობა და მჭე-რის ჰარხლის თესვა, დიდ სარგებლობას მო-უტანს გულბების და საერთოდ ტრიფონის ეკლის მებურებობას.

გულბობა უკვე შეუდგა დღემდე გამოუც-ნებელ მიწების დამუშავებას. ისინი დღის აღფრთოვანებითა და ერთუზიანობით სწრაფეს მიწებს მომავალი მისედასხვა კულტურული მებურებობის გასამზენებლად. წელს, ახიში ამუშავების იმდითი, გულბების შობავი იმეტი დასხნის და თასტესი ასეთები, რომ-ლებიც სასაყურების განმავლობაში უშმა იყვნენ. ახიდან იმდითი, ტრიფონის ეკლ-ზე, სოფელ ნაწყურის მებურბობად, დამბინე-და ჰაიუთი დღიხიხვის ამ. ეორომბობის ს.ხელობს წითელარბილითა კომუნა. კომუ-



ტრიფონის ახის მალქაში. სუთხეში—სამუშაობა მზარბობელი იმე. ხ. ლ ი ა კ ა.

პირველ ხანებში ტრიფონის ეკლის მცხოვ-რებნი უნდობლად უყურებდნენ ახის გაყე-ვას. მათ არ ჰქონდათ წარმოდგენილი როგორ შეიძლებოდა უშეცემელი მინარის პირის მებურებობა და მისი გამოყენება ად-ამიანს საჭიროებისათვის.

— აქ რომ წყალი მოვიდეს და მოწყოს ეს თვალშეუხებელი მიწდობი, ჩვენს ბედს ძალით არ დატყუეს. მაგარამ ახა როგორ მო-ვა, ასეთ ბედითობებს ჩვენ ვინ გვაბარსებდა, ხალხიანის ბიძი უწამოსიყო სოფელ მამე-შის მიხეტება გულბები. და ამას ამბობდა არა ერთი და ორი გულბი, არამედ ტრიფონის ეკლზე მტკბორებითა უწყაველსობა.

— და იმ მიდინარე წლის თვითმეტ მარს, ეს გულბები მოწყურნი გახდნენ თავიანთი ბედნიე-რების. დარწმუნდნენ, რომ მათი უფიქრობა უსადეველო იყო. მათ სისაჩუქოს სახლავლი არ ჰქონდა, როდესაც ახითი დასერილ ტო-რიფონის ეკლზე, ისინიც გველივით დალავ-ნილა დღი ლიბები, რომელიც დაუბრუნებლად მისრიალებდა ძველი ჰალის მიმართუ-ლებით.

უფრომეტ მარს ის გულბი, რომელმაც

მეჯავრისეცხე და ძველი ჰალზე გავჯი უყრებობა მდინარე ლეხუბის. ახის სარე-ძე უდობს 41 კილომეტრს და უნდა მოწყურ-სიხეხავის, გორის და ძველი ჰალის შუბ-ღებარე ზეალი 27.715 ჰექტარის რაოდენო-ბით, მაგარამ წელს მოწყურება მხოლოდ ტრიფონის ეკლის აღმოსავლეთის ნაწილის 1.000 ჰექტარი მიწა, დანარჩენი მიწების მო-წყურის რეკონსტრუქციისათვის, მომავალიმ დაიხარება კიდევ 1.700.000 მანეთი. ეს თან-ხა გამოყენებულ იქნება ეკლის დასავლეთი ნაწილის, პირველყოფილი არხების გაუმჯო-ბესებარე, არხები მოწყურყაენ სპი ათას ჰექ-ტარ მიწას. ახლად მოწყურულ და მოწყურის გაუმჯობესებულ მიწების სიერეცე უდობს — 26.600 ჰექტარს.

არა სარგებლობა მოტანს ახი მცხოვ-რებლებს" ეს საკითხი ძალიან ანტერესებთ გულბების. დღენდ მოსავალი ტრიფონის ეკლ-ზე, სადაც აი თვისებება რამე, მდებრ იყო დამოკიდებულთ: თუ მოვიდოდა წიბი, მოსა-ვალი კარგი იცის, თუ არა და მისი-გან ათავსურაი იყო. ამიტომ გულბები კულტურული მცენარების თესვის არ მის-

ნა, წირელ ვაგარასში გამოტყვეილი. კომუნამ უსვა ნახევარ 300 ჰექტარამდე მიწა. ამგვარად „მსურავი“ ტრიფონა, ამბრო-დან წარმოდგენს საქართველოს ერთი მო-სავლიან ადგილივანს. ტრიფონის ეკლი არის ტენიკური კულტურის მომავლი საშე-ფო. აქ განმდებრა ბალ-ეგნისებრა, დაითესება მჭკაის ჰარხალი და სხვა.

ყველავტორი ეს კი საწინდარია სოციალის-ტური მშენებლობის შედეგობით განმტკიცო-ბას, სასოფლო მებურებობის განვითარებობა, ხუთწლიანი გეგმის ოთხ წელიწადში შესრუ-ლებების და საერთოდ სახალხო მებურებობის სოციალისტურ საფუძველზე გარდაქმნის: ტრიფონის არხის ამუშავება, მოიგი გამარ-ჯეგება სოციალისტური მშენებლობის ფორმ-ტზე. ასეთია მშობილითა ერთუზიანობის შე-დგებობა, ასეთია ჩვენი მიღწევები ამ დარგში: არხის გაყენებას ითვადივე ხელმძღვანე-ლობდა ინტერნის ლიბები. იგი არავითარ ლე-წის არ ზოგადად არხის წარმებობით დასამ-თავრებულად. ამ ინტერესული შრომის ნაყოფი გაიხილეთ მომდინარე წლის თვითმეტ მარსის. **3. ნანუაზშილი.**



ნო, ერთმანეთს ეტეროვლებანი? «ნახე, თვითა კრიტიკა რაებს ამტკიცებენ?»

— ხედავ, ჩვენ ქვემოთ... თუკი რაზედ ლაპარაკობ, ამახსენებ, ბევრებს არიფერი იყოდა ამ, თუ იცოდა, თავისთვის იყო!.

დაწყო შეკითხვები...  
 ჩაეწყინე მკობაშვილები...  
 — დ. ლექსი! — მიმართა კრების თავმჯდომარეს ვილაყა — ჩამწერე, ბჭო, თამბაქო... — გვარო! —

— ტიტო! წინიკამილო... რა გნა, ვეღარა მცნობ, მე სახედლო, შენა! რა თაყვრელმძღვანეობა ხომ არ დაგაჩნდება, კას!.

— ტიტო! სიტყვები სიცილი იწყებს მის გარშემო მყოფ მეთათა წრეში.  
 — ჯიჯიბაშვილი!  
 — სვეტიცხოველი! —

ირავა ხმები ერთი მთორემი და დარბაზი ზუზუმების, როგორც ფუტბარ...  
 — სირყავა, ამხანაგებო! — მოუცნებავი ბანი შეყვარებული კრების თავმჯდომარე!

— სიტყვაებზე მერე იტყვი წინიკამილო! — ტიტო სწრაფად დიდაჩა აფიქრებდა და სწრაფად იტივდა გავიანთა, საიდანაც გიგაური ავიდებდა მოსვენებას...  
 ტიტო მოტივობდა ხალხსკენ...  
 — უფიქრი გასწრია, მარჯვენა ფეხი წინ წაუდგა და ვლდელბარაგადილით დაიწყო!

— ხალხო! — ტიტო დარბაზი დათავიფიცრა, საითიყოველი ყველის გადახდა — ხალხო! რაც უფრობრაბა ამ ხდება, ამ მუდრად ფაიროვანია, რატომაც ათი მილიონი არ დაეჯდება ჩვენი ფაბრიკა ხალხი! ამაზე მეტი უნაქვსობა იქნება კიდინა, რომა, რა, ჩვენი ხატობა, რა არის, არც ერთ არტისტის მიჭებსა სილა და ბრეში არ შობაინა ფაბრიკივინა... მეტი რათაა, არ იკითხება! — თეგვინ ხარაქტერული მკვლები არიო, განა? თუ კი რომა არტისტის ბიჭები საშუაშოს გერ იკვირებინ სახელმწიფო ფაბრიკაში და საქონედა ცარიელ ხალხზე ამარჯებენ მშობელებს, მშობილად და არაქაი გატკლავობენ ჩვენი იქნებინ, მა რა ჩვენი ფეხები გააუსტებს, ა?

დარბაზში ზუილი ატვლება...  
 ხალხი! ე კაბებინ თუ მკვლებიანი არიან, სახორცო ხომ არ ცვაილით ამ ვინაშესა... სილაპარაკესა თუ კი დღედაღამად განაწყის ფაქსებია, ამ ჩვენ ვინაშესა რა ჩვენი ფეხები უნდოდა ამ ვინაშესა...  
 — ვერ ლაპარაკი ისწავლე და... წამოიბადებს ზარბაზენად დაგლოდა...

— თანამდებობა ხარაქტირებს ხალხს...  
 ხალხში ძაის სიცილი და გვირად, ტიტო! — მ წამოიბადილად.

— ხალხი! კოლექტივმა რომ აფერო დააზად აფეროვანი და მკლავობდა და ზეზობამ რო ტატხე დაარბავ კოლექტივის აფერობა, რა არის რომაო წეროლები...  
 — წეროლები? — აია! — წამოიბადებს გილაც დარბაზინა...  
 — არ ამის მწყი — ტიტო მარჯვენა ლაყაზე შემოიკრძეს ხელს — წეროლები და გილონე უწავიდა. აფენ და ფურცაიკივინა რა შეეჯავრა იმდენად გურა ათისი თნი თუნიდა, მანამ რიკა რომ კოლექტივი სამ ნაკვეთი თუნდა იძღვლიდა ათასსა, ფაბრიკა გიერა იადებდინოდა, მა რა მოვდილია, ხალხო!... იმჭერიდებინ რომა ფიდაჩიკი სამიჯიკინა თავისი მუშებითა, აქ სანაილი წამიჯიკინა ფატივი დელულო მუშებითს თულის ასახვიდა და ფიდაჩიკი გასაუბე მუშებითს სურქულხდა, ამაშიც მე ცტული ხალხო? მე გავიფიქე და რიკ დამეფიქრე თეგვინ თეგვი, ბეფიფო!

ტიტო შეუძღვლივი წავინდა დარბაზისკენ და გიგაურმა რილაც წინმეტყვი ჩაწერა ბლოკურტინო...  
 — სიტყვა ვერჩვიბაშვილისა, ამხანაგებო! — არ გვირედა! — დათვლიდა ვიღაცამ სირემე დარბაზში და დანარჩენებიც აიყოლია.  
 — ხარბაქაის კაცია!  
 — ფოჩივრავია! — არიო ხმები ერთი-მეორეში.

— ამხანაგებო! — მიმართავ ხალხს ვერჩვიბაშვილი, რომლსაც უსახურიც მხმებრძობს ფერი ეცვლება და აცანაფლებული ხშიო ცდილობს ამდევრებულ ხალხს მხმებრძობას...  
 — ძიოს!  
 — არ გვირედა! — გეტყვებს დარბაზი და განუწყვტებელი სტენა — სიფრა ამკლესს ახანაფლებული.

— ს—ო—ტ—ე—ე—ე! სირემე, ამხანაგებო! — ცხარის თაყვრელმძრად და ხარის უახროდ აწიკატერებს, მგარამ...  
 — ძიოს!  
 — ძიოს! — ვაღსურავ ეკლავ მათი კეთილხისი და გურჩეველი წამოიბადიბე კედლების წინარტებია...  
 — ამხანაგებო! რატომ გვმოიბაო...  
 — არ გვირედა!...  
 — ამხანაგებო! — არ იშლის თვისას ვერჩვიბაშვილი, — უნდა მოგახსენოთ, რომ როცა ამბ. ტიტო ლაპარაკობს კოლექტივის აფერობა... არ უნდა დაიფიქროს მს. მშობარებობა, რომ ვერჩვიბაშვილი კოლექტივები, როგორც სამიფურტე ერთუფლები, მოუწარბებელია თა მო-უნწყობებელი...  
 — მერე?

— კოლექტივის დაზნადებულა...  
 კი ნაგებინ ხარის...  
 — ძიოს!  
 — ფოჩივრავია!  
 — ამხანაგებო! კოლექტივის აფერი, რომელიც ამ დაზნადებს, ხარისთვის ბეჭიად ჩამოვა გახედობო...  
 — რის ჩამოფურადებობა? ჩასინი ფოჩივრავიების აფერებინ...  
 — დახე, ყერო! ბაზარზე შეძრენ აფერებს, რა, როგორც ამბ. ლენინ ამბობდა...  
 — ხედავ, ლენინაც როგორ იმეფლებინ?  
 — დახე, როგორც ბეჭადე ლენინ ამბობდა: ასევე ხარისჩამა და არა მთა ღურებლეულებს! ამდებო თუ სახელმთა უფრისმა და სათავი წაწილის უფრისმა არიეს ფაბრიკა მოათხოვნილეს ყერო ბაზროთ დაწყაიდებულენ...  
 — ძიოს!  
 — ამხანაგებო!

— ამხანაგებო! — ამახსენებო — გაანწყვტება სიტყვა ვერჩვიბაშვილის გილაც მუზელუნაბამს...  
 — თანტული სიტყვა წესრიგისათვის...  
 — გეტყვება, ამხანაგო, წესრიგითინა...  
 — ასახაფებო! როგორც ვიცი, ვერჩვიბაშვილი ერთითი კერძო მოთავსებობივინაინა, ჩვესი ფაბრიკის... საბჭოთა კონსტრუქტიული საუაროთილუო, ადოტოს კასოხივი იტყვბ, თუ მის აცხუ არ მიტყვებს სიტყვის უფლებას...  
 — ამხანაგებო! მე ეტყის ვერკო...  
 — ძიოს!

— არ გვირედა! — ამხაღურა მეთული დარბაზი, ილამაჩოს ვერჩვიბაშვილები... — წამოიკენელა ვიღაცამ დარბაზნიდან, მგერამ.  
 — არ გვირედა!  
 — ძიოს! — ისმარა ისეც მს ხმებინ...  
 — მაშასადამე, სიტყვასა გიორგი სულაყაური იტყვის...  
 — უსაბილად და ძალმოღობობა, — დაიკენელა ისე იმავ მნივ და მიღებს დარბაზსა მტლის შებოა უტყვის მთლიან...  
 გამყოფობა ვერცივი გაბედა!  
 ტოთიუთახე კი ერთმანეთს სკვლიდნენ ორატორებო...

წამოიბადებულნი საღი თვითკრიტიკის ლოზუნგები, მუქმები მთორედობად მითითებოდნენ ყველა მტკიცებულს სჯობისზე და აღუქმავდნენ ახალ საბჭოთაო სჯობის ატვიტო დასაიბებს ჩამბადლუ საჭეწია გამოსწორებინ.

**საანგლონიონი ჩხიკვაში**

**ნატატარო**

მეტის მიდამოებში, არავდის ნაიბრებზე გატყველებული მუშოვანა; შერდება ზიდი არავდეს, ოსრება ვერაზები, — რამდენიმე ასტული მუშა, როგორც თხუნულები, მუტყვინ მიწის და ვაჟიყვინ არხები. მზადდება ასალი წყალაქვინი, რომელიც თბილისს მოაწოდებენ ციე, ანკარა წყალს ნატატაროს წყაროებიდან.

თბილისს არა მკოფინის ის წყალი, რომელსაც აწოდებს მას მტკრიდან აფხაოს ძველი წყალსადინი, თეთი წყალიც არ არის კარგი ხარისხის. დღეი ხანი დინადა საკითხი ნატატაროს წყაროების გამოყენების შესახებ თბილისისათვის. ნატატაროს პროექტის გარედა იყო კოდიე სხვა პროექტები, დამიარება ნატატაროს, როგორც ყველაზე მიკავდება და იადება პროექტინა და მუშაბინა დაიწყო.

ნატატაროს წყაროები მტორია. მსინ ოკლებინ 32 მილონი ედერო წყალს, წყალსადინი მიამწოდებს ჭაღვის და ახლო-მახლო სოფლებს 7.200.000 ედერო წყალს. თითო სულზე დღედაღამე მოვა 12 ედერო წყალი, რაც ხელს შეუწყობს სანიტარულ - ჰიგიენური პირობების გაუმჯობესებას.

წინასწარი სამუშაოები წყალსადინის გააკავება დათავიფიცულია

ვათელიერები სამუშაოებს. ყველაფერი კვლავდასაუფლებიანად. მჭვირობი უკვე მზად არის 24 მტკრდობლი. ეტლა უწყობა მინ



ნატატაროს წყალსადინი.

ლები ახალი კაბერლიოსათვის. წყალი ნატატაროს წყაროებიდან წამოვა პირველად

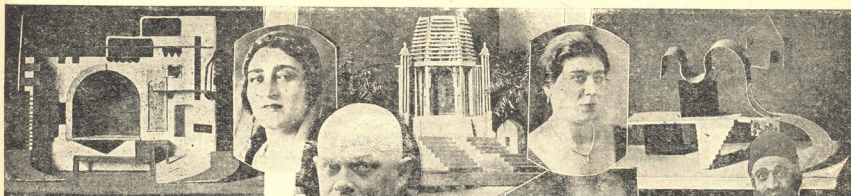
ეტონის მიღებით. ნილები გავყვანილნი 23 კილომეტრის მანძილზე, მიძინებური წყლის ნილები მიკვლილი კენება შაქტისამდე და შემდეგ უკვე თბილსადინე. სანიტარული ვერაბინა არი-ბისი ახლო. ეს არის სახვეწკოლომინაბინა პირველი ვერაბინა. არავდის მაქსიმალური სიხრება მერე ვერაბინა, რომლის სიღრმე იქნება 23 კილომეტრი.

წყალი ნატატარიდან თბილისამდე წამოვა თვისია დინით, აქ არ იტენება საჭირო სანტარეიას დადგმა. როგორც არის ცბსა ავტოროს წყალსადინი. მხოლოდ წყალის უბნმეტვებულ წაწილის — 30 პროცენტი გადაცემა იწარბინებს საქანებებო. ეს საქანებები დადგმვის ნატატაროში მომაგელი წლისათვის.

ეტატარობის ნატატაროს მომიშვადე ინევირ-ტინობლივებს. გვიანტერესებს ერთი ვაჟი ოგება — შესაძლებელია თუ ათა წყალის რაოდენობა შესწევს, ან წყაროების დაწრო. ზოგიერთი ამხანაგები განისოქვენებულ შინის იმის ოგებობა; მაგრამ მუხარანის და ხალაქანის ეველის გეოლოგიურმა შეწმადამ დასაბტყავი, რომ წყალის წყალის რაოდენობა არ შემცირდება. ლაპარაკი წყაროების დაწრობაზე ხედვებია. თბილისი უსაზრველყოფილი იტენება სუტყეითი წყალი, რომლისაც იგი მიიღებს ერთი წლის განმავლობაში.

# სალამი ბაქოს თურქულ მუშათა თეატრს!

მისი გასტოლებების გამო თბილისში.



— თურქული სცენის ისტორია იწყება 1873 წლიდან, მაგრამ ნამდვილი თურქული თეატრის ისტორია უნდა ვიანგარიშოთ მხოლოდ აზერბეიჯანში საბჭოთა ხელისუფლების დამყარების შემდეგ.

რევოლუციამდე არსებობდნენ მოყვარულთა თეატრალური წრეები, რომელთაც სდევნიდა ჯერ მეფის მთავრობა, ხოლო შემდეგ მესავე ტულები. რაგორც მასიური სანახაობა, არსებობდა მხოლოდ „შახსეი-ვახსეი“.



თეატრი თავის წარმოდგენებს მართავდა აგეთე რაიონებშიაც, რითაც შესაძლებლობას აძლევდა მშრომელ გლეხობას და პროფკავშირის წევრებს გასცნობოდნენ თეატრის მიღწევებს. თეატრმა დიდი სიყვარული მოიპოვა აზერბეიჯანის მშრომელთა შორის.

საბჭოთა ხელისუფლების არსებობის განმავლობაში თეატრმა ახალგაზრდობიდან მოაშხადა და შექმნა მსახიობთა მტკიცე კოლექტივი, რომელიც დიდ მხატვრულ ძალას წარმოადგენს, მუშაობაში ჩაება პირველი თურქი-ქალები (აიზოხ-ხანუმ, სონა-ხანუმ), შექმნა რევოლუციონური რეპერტუარი. დიდი მუშაობა ჩატარდა აგრეთვე ფორმათა ძიების დარგში და ამ მხრივ თეატრმა ბევრი რამ ახლის ჩვენება შესძლო.

თეატრი ჩამოვიდა თბილისში, რათა აჩვენოს მას თავისი მიღწევები საბჭოთა ხელისუფლების 10 წლის არსებობის განმავლობაში. მის სურვილს შეადგენს აგრეთვე მტკიცე კულტურული კავშირის გაშენება აზერბეიჯანის მომწივრებს შორის და დაუმხროს მშრომელთა ინტერნაციონალური აღზრდის საქმეს.

თბილისის მშრომელები მეტად გულთბილად შეხვდნენ მომწივრებს. მხოლოდ საბჭოთა ხელისუფლებამ შესძლო ნაციონალური მშვიდობიანობის შექმნა ამიერ-კავკასიაში და შესაძლებლობა მისცა მასებს განეთავითარებოდათ თავიანთი კულტურა.

— დო

რი კლასობრივი თეატრი. თეატრის პირველ ხანებში ერქვა „სახელმწიფო თურქული სატირ-აგიტი“. ბაქოს მუშების ეულტურულ ზრდასთან ერთად იზრდებოდა თეატრიც. თეატრმა შეიცვალა სახელი და დაირქვა თურქული მუშურ-გლეხური თეატრი, ხოლო 1927 წლიდან უკანასკნელი გადადის ისხვილ დრამატულ თეატრის ვახზე. სამოქალაქო ომის წლებში თეატრი აწარმოებს საბჭოთა ხელისუფლების მხატვრულ აგტიაციას, ებრძვის სიბნელეს, უფიცობას, ატარებს ანტირელიგიურ კამპანიებს, ებრძვის ფანატიკოს საზღვდლოებს, ნაციონალ-შოინიზმს და სხვ. სოციალასტურ მშენებლობის წლებში თეატრმა ასახა ამ უდიდეს მშენებლობის პათოსი, გამოაშკარავა მტრების მანებებლობა და მშრომელთა ენტუზიაზმი. ის გახადა ნამდვილ მასიური თეატრი.

ზევიდან ქვეთ მაკეტი — მიკი ქერიმ — 1 მოქ თეატრ-ს დირექტორი რ. სამხატვრო ნაწილის გამგე — ეფენდი ევი. გეკაბეილი — ლეონიდის როლში (სივანალი). აკივატ ხანუმ, მაკეტი, ინდოეთის ახალი — 1 მოქ. შოჯრეთის რი — დამახარებელი მსახიობი ივანოვი. ფატიმა ხანუმ — სურუჯის როლში „ინდოეთის ასული“. მამფურა ხანუმ — „ინგა“. აზიზა ხანუმ. სეიფი ქერიმ-ს როლში (ინგა). მაკეტი „ჯანჯურ სამედი“. კიაზიმ-ზია „ჯანჯურ სამედის“ როლი.



# ჩოქლის ალარ იქნება ინგლისი კუნძულად

## გვირაბის გათხრა ლამანშის ქვეშ



### საითიხი გვირაბის შესახებ გადაწყვეტილია

ინგლისში დიდი მღელვარებაა: ნისლით მოცული ალბიონი, რომელსაც ევროპისაგან სრულტე ამოირბებს, მალე აღარ იქნება ქრებული.

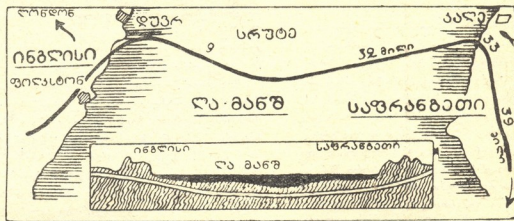
შოთავიბის დავალებით მომწვავი სპიკოალურმა კომისიამ მოიწონა გვირაბის აგება ლამანშის ქვეშ, რომელიც გვირაბიც შეიკრებენ დაგლის ევროპის კონტინენტთან.

ასეთი გვირაბის აგების საკითხი ინგლისის პარლამენტად არ აღიკვეთა, ვერ კიდევ 1800 წ. სათანადო წინადადებით მიმართა მას ფრანგმა ინჟინერმა მატემ. მაგრამ ვერ შეიძინა მომხრეობა, რადგან სწორედ მაშინ ნაპოლეონის საფრანგეთი იქნება საშუალებას გადაეხსა თავისი დესანტი ინგლისის ნაპირებზე. წინადადება უაყოფიერო იქნა ინგლისის პარლამენტის მიერ და მოხლოდა სამი შეთხვედი სადასტინის შედეგად დაიწყეს ისევ ლაბარაკი ინგლისისა და ევროპის შეერთების შესახებ. 1875 წელს სპიკოალური კომისიაც კი შეწყვიტა ამ პროექტის განსახორციელებლად, რადგანაც ლანდა ტონელ კამპანი“ ინგლისის მოაგრობისაგან თავიზიდავდა, მან შეისყიდა მიწის ნაკვეთები ლამანშის ნაპირთან, აწარმოვა ზღვის ფეხარის გეოლოგიური გამოკვლევა და ზოლონი მოლაპარაკება დაიწყო საფრანგეთის მხარმოდებლობათან საქართველოს შესახებ. ამასვე მალე ინგლისის პარლამენტმა შეწყვიტა ეს ინციტირება, ის ცერალობდა საქმედროს სიწორებას.

მას შემდეგ ეს საკითხი აღიწერა 11-ჯერ და უკვედროს (უკანასკნელად 1929 წ.). პარლამენტში შარკის განიკვლიდა ისევ იმ სახედრო სიმშრობის მომზადებით. დაბოლოს განსაკუთრებულმა კომისიამ განიხილა საკითხის მთლიანად და შეიღო იმ დავასაგებ, რომ გვირაბის აგება ეკონომიკურად მზანმშეწონილი იქნება.

### რა შიკვხს ინგლისს გვირაბში?

როგორცაქ მოყვნილი სქემიდან სჩანს გვირაბის გეგმა, დამუშავებული კომისიის მიერ, ისახავს მის აგებას დღერისა და კალის ნავთსადგურებს შორის, სრულტეს ყველაზე ვიწრო ადგილს. მისი სიგრძე იქნება 57 კილომეტრი. გვირაბის ნაწილი გაკვეთება ნაპირს. გვირაბი შესდგება ორი დამოუკიდებელი გვირაბისაგან დაითავთი 36 მეტრი (ტრავალაწინებულად



ექსპლუატაციისათვის) და ერთი დამმარკვა-ვა დაითავთი 3,04 მეტრი, რომელიც იქნება ენტრეპილიასათვის. მშენებლობის სართო ლინეებულადა განსაზღვრულია 30 მილი. სტერ-ლიონით (300 მილი. მან.). შოთავარი გვირაბებს ისე მოეწყობა, რომ იქ გაყვანილი იქნება რკინის გზა (ელექტრონის ენერჯითი). რომელიც გვირაბის გამოყვლებთან შეუერთდება საფრანგეთის და ინგლისის გზებს.

### ქონსერვატიული ლედი და ჯინგლმენი წინადადებაზე

რა თქმა უნდა, ამ „ტეოლოგიკონფერს“ შედეგობიდან — როგორც მას ინგლისის პრე-სა უწოდებს — გამოიქვია აღიკვეთა იმ წრეებში, რომლებიც დაინტერესებული არიან ში-შოსელის არსებულ წესების დაცვებით. აქ არიან წარსული ფერმერები, რომლებსაც ეწე-რიან, რომ გვირაბით ათი წუთის მგზავრობა ნიათბუმით მოიპოვოლიერ უფლებას მიაწო-ლინ ლონდონს რკინის პროდუქტები. მოსტრე-ლი და სხვ. რადგან ასეთები ახლა იაფად შეუ-ვა საფრანგეთთან აქ არიან აგრეთვე გემების კონსერვების მგაბტორნები, რომლებიც შო-ლოდ იმითი არსებობენ, რომ სრულტეც გად-ავსენ მუხავრები და გადაავტენ ბარგი, ხოლო გვირაბის აგებას შემდეგ საყვებელი დაიღვე-ნიან.

მათი პროტესტი. რა თქმა უნდა, შელამ-ნებულადა „მალაილი მოსახრებებით“ ინგლისის უწინააღრესი შესახებ და სხვ. კონერკული ინტერესები განიხილოს შემდეგული „ქვილი ტრადიციების“ საბრსულში. დღისი მოქმედუ-რული ნებლით ხელში და შეეს ლაირებულნი

ენტრეპენი ჩიბუბით და „შორინგ პოსტ“-ით აღსდგესაღსანი აწინადა მამების“ ქადგებთ, რომლებიც გუშინ ანტიმამბოთა გალამრებებს ემსახურებოდნენ, ხოლო დღეს ხმა აიძობაღეს „ენსაგურ გამოფინებაზე“, უკვე ხმლის სტე-ხენ ახალ წესების შემოღების წინადადდგ, რომელიც არღვევს „ძველი, მიმართული ინგლისის“ ტრადიციებს.

### მაკონიკა — ყველაზე უფინ

მ გრამ ლეიბორისტული შოთავრობა, რო-გორც სჩანს, არ ლინინებდა ასეთი არღუმენტებს. მის, მართალია, ვერ არ გადაუტია საკითხი გამახილებლად კმპერის თაღდაცვის საკითხ-რით იგი მისთვის ნათელია. გვირაბი შემ-იკრებს ინგლისში გადასვლის ხანგრძლივობას 2 ნახ. საათიდან 10 წუთამდე. აღარ იქნება შე-ფერხება ქარნიხლის დროს და ტერიონი გა-დტანაც უფრო ადვილი იქნება გვირაბის შე-ი და წლის განმავლობაში (ეს დრო დასკარდგე-მის აგებას) საშუალოს მისცენს რამდენიმე ათას უწყვეტიან. დაბოლოს ის შეკვეთებს მისცენს პარხნებს და დაბრკეებს, რომლებიც უქნი-ლად დგანან. საერთოდ გააცხოველებს ეკონომიკის ცხოვრებას და ხელს შეწყვეტს ტერიონის ამე-კროდნ.

ეკონომიკის კრახისის კლანტებში მოქე-ულ ნი შოთავრობისათვის ეს ყველაფერი უფრო სა-ხარბილია, ვიდრე ის რომ ანგარბი გაუწე-ოს ძველი კეთილი ინგლისის“, როგორც მიუ-დალ კუნძულს.



ბორჯალოს გზაზე ქვის სამხტრავი მანქანა ი. გილისის ფიკმა „კაბოშვილი“.

თბილისის ალბანკოსო გზაზე ნაქეთაუ გზა ბორჯალოს მიმართულებით. ახალი მანქანა ოტის მუშით და ეართი ემანქანით კმა საათში აპითებს სამ შუბიკრა ხაზებს. მანქანას ამოკრავებს ელმეტრონის ძალა.



# ქ უ ლ ტ უ რ უ ლ ი კ ა ვ შ ი რ ი

(საქართველოს მე-2-ე სახელმწიფო დარბაზის გასტროლენი უკრაინაში.)

ყოველ რუსეთის იმპერიის ტერიტორიაზე მოსახლე ყველა ეროვნება საბჭოთა ხელისუფლების დაპყრობის შემდეგ გაერთიანდა, როგორც კომუნისტურად, ისე ეკონომიურადაც. ესეიგი, ამ გაერთიანებას უწდა მოყოლილი კულტურული დაყოფიერება, რაც უამრავ ჯერ-ჯერობით არ მოხდა. საბჭოთა ხელისუფლებამ და ლენინურმა ეროვნულმა პოლიტიკამ ფართო გასაქმების მისაკვეთიანებას — განავითარბის და გააძლიერბის თავისი კულტურის ინტერნაციონალისტური შინაარსით და ნაციონალური ფორმით. თვითიველ რუსულენოვანი განვითარება ლტოლბედი: თავიერი, მხატვრობა, სინთა და ხელეღმარბის სხვა დარბებია. მხოლოდ არ იყო სხვადასხვა ეროვნებათა კულტურის დახლოებება, რაი მნიშვნის გაქნობა და კულტურული ძალეების გაცდოლა.

წელს ამ შრომ გადაიდგა რადიკალიზმ ნაბიჯი და და ესაუბრებო აღსანიშნავია პირველი ნაბიჯი, რომელიც საქართველოს მთელს სახელმწიფო თვებებზე გადადგა და გააძლიერბა ნაციონალიზმის პრაქტიკულობის ფორმლები. დღეს ავღანიანობის ამქარბა, რომ ქართული თავიერი, ახალი ქართული თვებები წარმოიქმნება საქართველოში საბჭოთა ხელისუფლების დამყარების შემდეგ.

ორი წლის განმავლობაში კი. მარჯანიშვილმა შექმნა ძლიერი, კოლექტიური ერთობლივი დინამიკით თვებები, რომლებიც შეუძლიან თამაშად კონსერვირება გაუწიონ ისეი დიდი თვებებებს, როგორიც არიან რუსეთში საბჭოთარი, მებრძოლდის, საკანონი და სხვა (ახდები, რომ ასეთი თვებების ვანტაჟობებს საბჭოთა კავშირის ცენტრებში აჩვენებდნენ დიდი კულტურული და პოლიტიკური მნიშვნელობა. ჯერ ერთი მტკიცედება ის იზრბი, თვ საბჭოთა ხელისუფლების დროს, როგორც განიარბა და განვითარბა ეროვნული თავიერი და მობრტყ — მომბე რუსულენოვლებს ახლდები მოქმობის ხალხის, ჩათბ თავიანთი კავშირული თვებებები უფრო მეტს ინტერვათ განვიცითარბენ.

პირველი გასტროლენი კი. მარჯანიშვილს თვებების იყო უკრაინაში.

უკრაინის სატბებო ქალკერი ხატკოვი დიდი ზომითი მუხედბა ეკვლიდნენ დროის მე-2 სახელმწიფო თვებებს. ვერბე უკრაინული განთიორბი განვითარბე ქართული არსებობი და წარჩქერბობი: აკუმარბეის საბჭოთა საქართველოს ხელეობების მუშაკებს.

ხატკოვის სადღერბი თვებების ჩამოსვლისას იცის მოტივული იყო. ზაქარე ბეარბეობი ხალხი, სიზიანიანი რუსული, დღევანდელში ყველა თვებებებთან, შექრბალბა და კულტურული საზოგადოებთან, საბეციერბო აფედიმობან. მთელი მუხედბელობა უკრაინის დამბტოლბე თვებების აბრჭიხობს მისი განხორბნული ხელმძღვანელობს დიდი კურბანის მიუღწეობით. უპრობერბი მისაღმებანი, საბჭოთა მუხედბეობი და ხატკოვის თვებები დიდი ხალხითი ინაწილებს სტუბრებს თავიანთი ხელეობების სანაწინებლობა, სატკორბი მუხედბების აწერბობს თვებები აბრჭიხობს, რომლის მეთვებრი ლეიკურბანის პრობს ადარბენ — მარჯანიშვილის

როლს, რადიკალიზმ თვებების შექმნაში. განტებები თაბებენ იროვე რევიზიონის სურბიებს წარჩქერბობი: თვებებური ცდების დამტკიცებლობის, სხადე იროვერი ცოტბით სწუხედნე მუხედ ნავბეს თვებებთან და სხვა.

12 აპრილი ოფიციალურად დაიწყო გასტროლენი. თვებერი ყველა წარმომადგენელ გატბრნილი ხალხითი მოხედვად იმისა, რომ არბვის ესმის ენა, მხობრბ აწეუბებებებ ტომით მუხე წარმომადგენლის დროს. აქტივობების, იმბაში ხანტებში აღწევის მაყურებლებშიც, ყველა ნაბიჯები აბტკებობი იხინდებენ თვებების, როგორც დიდი კულტურული ძალბს, რომელიც სტრუტული იროვერიული ფორმების ძიებებს და თვების მხატვრული და აბტოორბული ლიტბებით ერთ უღივს თვებებთან წარბი. ადგენს საკანონო მამშობობი.

გამ. პროკლოვსკის ასე ხანტებში თვებების... ახალგაზრდა ქვბობის თვებების, დიდი ხელეობების კობე მარჯანიშვილის ხელმძღვანელობით, დამსაზრებელი სიამებელი შრომები აჩვენბს თავიანი წარმომადგენლები საბჭოთა კავშირის რომელ ცენტრებშია გინდობ. თვებები ენბა უყოფელ მოქმობაში თვის ვანბრბ, ტრადიციებს, კომბეობის, პანტომიმბს, ცდის ამბი თვის აბტოირების და საზოგადოების აბდები მაყურებლების დატბებს თვებების ყველაშობრბი ხელმძღვანელი.

ამ მუხედბა — მხობრბობაში არბს ერთ-ერთი ნიშნობლები თვბებში, კულტურბონობის რეზბი სტრბობი თვებების და მისი დიდი შოხა. ჩვენბი ბონობი. პირველი ორი წარმომადგენლები მიხედობი ჩინე ეგვიპტბობი, რომ (პოლუა" და „რაგონბა“) თვებების ძიობად სტლის მუხედბის პარბობითი რეალბში, რომლებსაც თვებების ხმბობბს არბ როგორც გავციებულ დაკანონბებულ ფორმბს, არბვე ცვლილებად ყოფილი წარმომადგენლის ორბანილო სტრუტურბობის მიხედობით. მესამე ნიშნობლები თვბებები არბ თვებების დიდი კულტურბონბს — აბტოირების შემადგენლობა. ჩვენში თვებების მოუხდებ დიდი არბობის დატბრა. თამბში იგიეთი აბდბობის წარბე, რომლებსაც ქართული ენა არბვის, ის ნიშნებს უღივს აბტოირული დატბი რთება. მაყურებელი ყოფდებობს არბ აქციის სიტყვბ იბ ერთი წუთითი არბ სტბეებს უკრაინელიად აბტობის თამბში, მიხედვის, ესტბის, ინტონაციბ" და იზობვის, რომ აბტობის ასეთი... მუხედბეობი საზოგადოებრივი დაუხორბობის მამბობი. მოსკოვში მარბში აბტკებობური აფენენ იამბრეობების თვებების... აბტობის მთობობების თამბში ამ წარბებით, რეალბ სტრუტურბობს. ქვბობიანად (დამბტკიცებს, რომ მისი სესიობით დაუძლეობი იცე მისეი ოსტბობის. მამ თამბში იმბეობით უმბარბობება და სტსობიერბა. იგი ოსტბებობულა რბივე ხანგანბმობლებს და პათი თვებებობს ამ მთალი დარბებით დიჯელ-დობებელი არბი ყველა აბტობობის. მოთბეობს ლობბებს ჩვენე სტრუტურბობის შედგენბს პონტის ნიშნავბი ასისი შედგენბება და მისი ჩვენება დიდი მხატვრული გამომბეძვებობებით იცებობ ამ თვებებში ბრჭყვებობა მებრძოლებობებს და მომუხედბეობლობს. ამბ დადგმობი მდებობს უმბარბობება. მებარბ უმბარბობბა არბ ვანტაჟის სიღარბის, არბვე ნამდვილი ხელეობების, რომელსაც იცეხებობა იფე-ფესიანი

და მდებრბობა ეფეტბები. მამნივაც კი, როდესაც თვებერი ძველ ხეობებს ხმბობბს, ჩვენეი მოხობობი, როგორცადა აბტობებენ გავაცილო სობობონ" ისინი თავიანი ნაწბი და საუბეობო ოსტბობობი. როგორც მისი ეფვე საერთო გაცივებობა თვებებში ებრჭებობლებობა, ჩინების ჩრბობლები, მებამ იზლებს იბ იმბვე ხებრის მხატვრბი უ. ახლედინანი პონხა „როგონ" ამი, რომელიც მთლიანად არბ წარმოდგენბ" მუხედობი. იგი თვებები პობდაპირ დალენიყვარბი მთამბშეობლებს სტრეცებს.

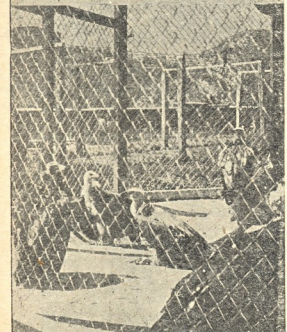
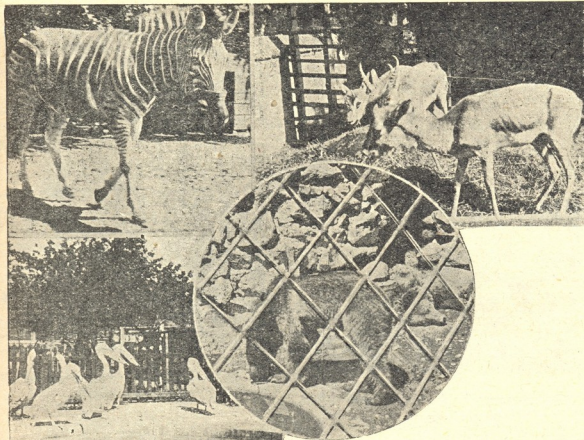
ამბობ ამბს, რომ უღდობობა, რომელსაც ენა არბვის, ასე ხმბრბად აწეუბებობს ტომით წარმოდგენბნი, აბტკებობელი რებე-სიონის გამოვლენობი.

გახვობი კრბობტინი გახატბ" თავის რეკენწეობაში „ქრიელ აკოსტა"ს შესახებ სწერბა. იგის მუხედობი აბულდის დღეს მუხებერი აკოსტა აღმბობობით, მით რომ ესა თვბი დღემა ამბავები თაბდობლობა. დღეს როდესაც აბტკებობელიც ბრბობა სიბედნე მდებრბობა, ჩვენში— „ქრიელ აკოსტა" თვითი ებრბულ თვებებების რებეკრბობებთან კი გამობრბობს. ამ უმბარბო მუხედბებშია ეფვე მოსკოვა თავიანი ცრო: მით უფრო დიდი ხელეობება თვებების, რომ ეს ეფეტობი მდებობდა დიდი ტრალდის სიმაღლედის ასში". მუხედბ აღწერბს იბ შესანიშნავი მისიონის რებე-სიონისა, საუბეობი განვითარბების წარმომადგენლის მხატვრბი ოსტბობს მიერ, აბტობი დატბენს... მისიობობს მამბარბობა კილდე რბობულ დაკვირვებება მარჯანიშვილის დიდი თვებარბული მყურებლობბა კვბად ბრჭყვებობად დაქმნერი მარჯანიშვილის უნებრბობბა უმბავე ჩვენებში და საუბეობო მსახობბა ვერბიკი ანგავებობები.

მთორე რეკენწეობეტი გახვობ „ხატკოვის შრომელებბებთან" სწერბს: „რბს წარმომადგენლ დღეს კულტურბის ტრბიელ აკოსტა — თვებებობი თვებებში" ეტკომანტბა და მით არბ დიდი ჩვენეი თვებების — სტბეობა, რომ მსხ არც მუხედბების სენაში". მუხედვ აჩვენბს იბ დაწერილობები აფებებს, მოსხბბებებს, მხატვრის გაფორმებას, ნახვობი დატბენს... მთლიანად შესანიშნავი დაუეწყვარი წარმოდგენბ, რომელიც დადგინბ დაჩრბბს მებეხობებამბ ხატკოველებს ისტბე, როგორც ებრბობები ანგ დაფეცივებთ უმბავე ჩვენებთან" სწერბს. თვბა „რაგონბ" ში გახვობბი განსაკუბრებობით აღნიშნენ, დიდი რებეკრბობელი მიმუხედბეობა და კიონ ორბანილო შეთანბებებს მოქმედებობბან. სხვა ეფვე ჯერ ხმბრბულ ხებრბთა შობრბს ჩვე რებეკრბობის მიერ, რებეობის მარჯანიშვილის განსაკუბრებობი ოსტბობობი დაძლეობები. ყველანი ენბმამბდ იწინებულ მხატვრბე უ. ახლედინის მუშობობს.

თვებებში მოამყო სტკოვალური გამოვლენი თვებებში მომუხედვებ მხატვრებისა, რომლის რეგენბა კრბობტინის ნახვობის" მოსოხობინია გ დადგენი იწვა მომბა კულტურბში.

ნაკლებდ განზარბბული ეტბი წარმოდგენბსა თვებების მოუხედბა თბი წარმოდგენბს ჩვენებში და მთელი ეს ნაწი ხატკოვის კულტურული და მშობილად წრებისათვის გადაეცეკ ორ მომბე რუსულენოვლის მებერი კავშირის დღემშობობი კისი დღე ზეობად. **გ. ბ.**



ამ ერთი წლის წინად კიდევ იმაზე იყო ლაპარაკი, თუ როგორ უნდა მოეწყობათ თბილისში ზოოლოგიური პარკი, სად შეეძინათ საჭირო ცხოველები, რამდენი თანხა იქნებოდა ამისათვის საჭირო და სხვა. ლაპარაკი იყო, კამათიც სწარმოებდა, მაგრამ ზოოპარკის მოსაწყობი ნაბიჯები კი არ იღებებოდა.

გასული შემოდგომიდან ზოოპარკის მშენებლობაში მნიშვნელოვანი გარდატეხა მოხდა. თბილისის საოლქო აღმასკომის კომუნალურმა განყოფილებამ თავისი მტკიცე ხელი მიჰყარა ზოოპარკის მშენებლობას და დღემდე მხსნველს გაუცვირებდა, თუ როგორ მოასწოროს ასე მოკლე დროში ისე დიდი პარკის მოწყობა. როგორც თბილისის ზოოლოგიური პარკია. იანვრისათვის ზოოპარკში მოწყობილი იყო სამეურნეო ეზო, სადაც მოთავსებული იყვნენ საქართველოს ფაუნის თითქმის ყველა სინტერესო წარმომადგენლები. დღეს კი ზოოპარკის ცხოველთა სამყარო ისე გადიდებულია, რომ

მათი დატევა სამეურნეო ეზოში უკვე შეუძლებელი ხდება.

ზოოპარკისათვის მისთვის ტერიტორიაზე გამოღებოლი აღმშენებლობა მიმდინარეობს. შენდება ლომების, ვეფხების და სხვა ტრაპეკული მხეცობის მოსათავსებელი კეობრთა შენობა, ცაოკე შენდება სამაიმუნე, შენობა პოლიარული მხეცებისათვის. აუზები ზღვის ლომებს და სხვა ცხოველებისათვის და სხვ. 1-ლი ივნისიდან ზოოპარკში უკვე დაიწყება ახალი მოზინადრების — ვეფხების ლომების, მაიმუნების, ზოვის ცხოველების და ქვეწარმავლების ტრანსპორტის მიღება. ამ რიცხვებისათვის უკვე მზად უნდა იყვეს ყველა შენობები, თორემ ისე ცუდი პერსპექტივის წინაშე დადგება ზოოპარკის აღმშენებელი. რომელსაც არ ეცოდინება თუ სად წაიყვანოს თავისი მრისხანე ხიზნები.

მომავალი წლისათვის ზოოპარკის ხელმძღვანელებს და თბილისის საოლქო აღმასკომის კომუნალურ განყოფილებას დასახული აქვთ ფართო პერსპექტივები. სულ მომავალ წელს ზოოპარკის გასამშენებებლო და მის საბოლოო მოსაწყობად განზრახულია 603.000 მანეთის დახარჯვა. აქედან უკვე არსებული ცნობების მიხედვით უკვე განმავლობაში დაიხარჯება მხოლოდ 44.400 მანეთი, ხოლო დანარჩენი თანხა—420.000 მანეთი— მოხმარდება აფრიკის და ამერიკისა და სხვა ქვეყნების ველთა მოწყობას, სამაიმუნე აფრიკული დებრის გაშენებას, წყალსატონის გაყვანას, ახალი ცოლოვების მოწყობას და სხ. მოწყობილი იქნება აგრეთვე დასასვენებელი კუთხიები ზოოპარკის მხსნველთათვის, ზოგიერთი აფრიკული მტაცებლებისათვის საზაფხულო და საზამთრო სადგომები და სხ.

ჩვენ ესაა უკვე ვიწებოლით მოწყობილი—ამოღს ზოოპარკის დირექტორი და მნიშვნელოვანი მუშა ამხ. ე. კაკიციანი, — მაგრამ სალომუნებლო მსალეების შოვნა გვიჭირს და ეს აბრკოლებს საქმეს. მართალია, აბრკოლებს ჯერ არ ახსოვს აღმშენებლობის რეალიზაცია, როგორც ადგილი აქვს დღეს, ჩვენს სინამდვილეში. შენდება ახალი ქარხნები, ფაბრიკები, საცხოვრებელი ბინები, ააყვით ახალი გზები, ახალი ქოჩები, ბაღები, შენდება ახალი ცხოვრება. მთელა ფონტით სოციალიზმისაყენ!

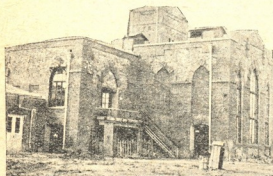
ზოოპარკის მშენებლობისათვის არ იყო საკმაო მსალეები. მაგრამ საჩე ამით მიანიჭ არ დაბრკოლებულა. ამხ. ე. ოდლაკაძის ენერგიული დახმარებით თბილისის აღმასკომს აღმოაჩნდა ძველი ზე-ტყისა და სხვა საალომუნებლო მსალის საქმეო მარაგი. რომელიც გადაეცა ზოოპარკს და ამგვარად ხანძრე დაძლიოლ იქნა.



# ქ რ ო ნ ი კ ა ს უ რ ა თ ე ზ უ ი



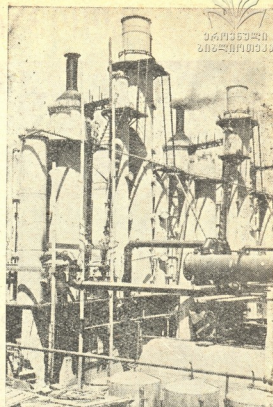
გ ა ნ ჯ ა. ზეთსახდელ-საპანის ქარხანა. სა-  
ლინტრო ცეხი, რომელმაც პირველობა  
აიღო სოც. შევიბრებაში



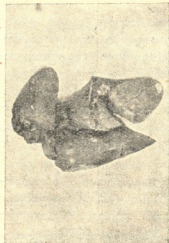
მადის ახალი ქარხანა განჯაში



ვანგის საფეიქრო ქარხნის მუშების  
ახალი სახლები

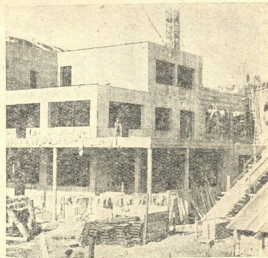


ბ ა ქ ო. „ოქტომბრის რევოლუციის“  
სახელობის ქარხანა



## ი შ ვ ი ბ თ ი მ ო ვ ლ ე ნ ბ

ქართლში ერთ-ერთ სოფელში დაუკლავთ ქაიამი, რომელსაც აღმოჩენია ორი გული.  
სურათზე: ერთი ქაიამის ორი გული



ბ ა ქ ო. სამთავანო მუშათა სახლის  
აგება



წყალთა მამველმა საზოგადოებამ ვერაზე გახსნა საზაფხულო საბანაო პუნქტი, ფართო აუზით, სადაც რამდენიმე ასეულ  
კაცს შეუძლიან იბანაოს.

# ბ ა მ რ ვ ი ღ ა ღ ა ი შ ი ღ ე ბ ა

ყოველთვიური პოლიტიკურ-ეკონომიური  
ქ უ რ ნ ა ლ ი

## „ბ რ ლ უ ე ვ ი კ ი“

საქ. კომპარტ. (ბ) ცენტრ. კომიტეტის ორგანო  
ხელისუფლება მიიღება

### თ ბ ი ლ ის უ ი:

„კომუნისტი“-ს გამომცემლობის მთავარ კანტორაში (რუსთ. პრ. № 34)

ფოსტის ცენტრალურ საგაზეთო ბიუროში.

„კომუნისტი“-ს გამომცემლობის რწმუნებულებთან,  
რომელნიც აღჭურვილნი არიან სათანადო მოწმობებით და ქვითარებით.

### პ რ ო ვ ი ნ ც ი ა უ ი:

ფოსტის უწყების ყველა დაწესებულებებში.

„კომუნისტი“-ს გამომცემლობის რწმუნებულებთან,  
რომელნიც აღჭურვილნი არიან სათანადო მოწმობებით და რკინის გზის კიოსკებში.

### ქ უ რ ნ ა ლ ის უ ა ნ ი:

1930 წლის ბოლომდე—2 მ. 50 კაპ.

6 თვით . . . . . — 1 მ. 50 კაპ.

3 თვით . . . . . — 75 კაპ.

1 თვით . . . . . — 25 კაპ.

ცალკე ნომერი ყველგან 30 კაპ.

„კომუნისტი“-ს გამომცემლობა.