

F. 221
1933

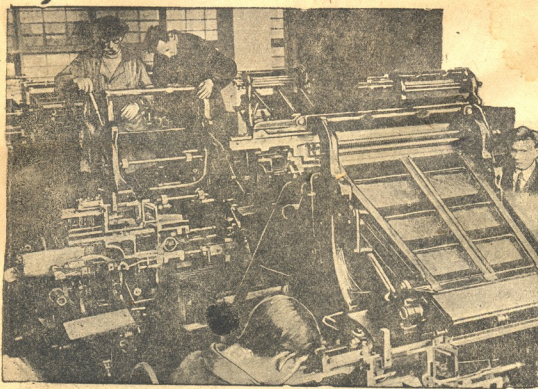
№ 13
საქართველოს
ბიბლიოთეკა

დროშა



სახალხო პოეტი — ვალახტიონ ტაბიძე.

გვამს საბჭოთა რობატია და ლინობიკი



პირველი საბჭოთა ლინობიკების საბო-ლოოდ შეტერება ამხ. მაქს ჰელდის სახ. ქა-რხანაში

მედიის რუსეთის სრულებით არ ჰქონდა პოლიგრაფიული მრეწველობა, უკანასკნელ წლებამდე ჩვენი პოლიგრაფია თითქმის მთლიანად დამოკიდებული იყო იმპორტზე. მაგრამ პარტიისა და ხელისუფლების მიერ მიღებული ზომების წყალობით ამჟამად ამ საქმეშიც მიმშენებელი ვარადატეხა გვაქვს მიღწეული.

დღეს საბჭოთა კავშირი ამზადებს არა მარტო პარტიის პოლიგრაფიულ მანქანებს (ე.წ. „პრობლემა“ მანქანები და სხვ.) და მოწყობილობას, არამედ ისეთ რთულ პოლიგრაფიულ მანქანებს, როგორიც არის როტოცია და ლინობიკი.

ჩრაგულ წელს, ოქტომბრის 15 წლის თავზე, ამხ. იაგოდას სახელობის პოლიგრაფიული მანქანათმშენებლობის ქარხანამ რიზინსკია გამოაშუშა პირველი საბჭოთა როტოცია.

პირველი საბჭოთა როტოცია საათში ბეჭდავს 36.000 ცალ სტანდარტული ფორმის ზე და მ ვერტიკალი ვაჭეთს.

ამასთან ერთად, ჩვენი როტოცია არ წარმოადგენს გერმანულ საროტოცო მანქანებს უბრალოდ მსუს, მასში შეტანილია მოული რიგი ტექნიკური ცვლილებები და გაუმჯობესებანი, რომლებიც მანქანის საერთო გამართუბასთან, პროდუქციულობის გადიდუბასთან ერთად, თვალსაჩინოდ აადვილებენ და ამსუბუჭებენ მანქანაზე მომუშავეთა მზრომას-დაერმოება, რომელსაც

მანქანთა კონსტრუქციების შემუშავების დროს კაბატალისტურ გვეგნებში არასდროს არ ექცეოდა ყურადღება.

მიმდინარე წლის მაისში საბჭოთა პოლიგრაფიულმა მანქანათმშენებლობამ ახალი ბრწყინვალე გამარჯუება მოიპოვა. ამხ. მაქს ჰელდის სახელობის ქარხანამ ლინობიკაში გამოაშუშა პირველი საბჭოთა ლინობიკები, დაუფლება ლინობიკების უაზრობების, რომლებიც ცვლინიან წარმოების მანქანების რიკებს (შესტება 7.000 ნაწილსაგან), საბჭოთა კავშირის მუშების ახალი დიდ მიღწევას, მოწინავე ტექნიკის დაუფლებისათვის პოლშეიცოთა ბრძოლის შესანიშნავ ნაშუს წარმოადგენს.

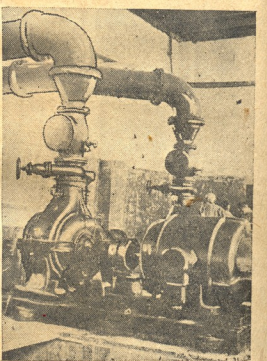
მაქს ჰელდის ქარხანამ უკვე გამოაშუშა პირველი რვა ლინობიკი, რომლებიც ათავსიით ჩამოუფარდებთან გერმანულ ლინობიკებს.

მეორე ხუთწულის დაშლევისათვის ქარხანამ უნდა მოედეს 1200 ლინობიკი და 50 საროტოცო მანქანა.

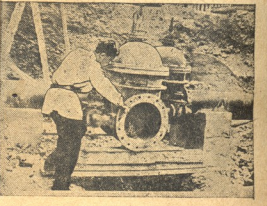
კულტურულ რევოლუციას ეგნება პტოცე ტექნიკური მახ.



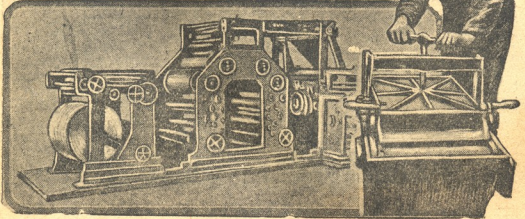
ნატახტარმშენის კომკავშარელი — ვე-ლაზე პირველად სვამს ნატახტარის ცევა წყალს.



წყალსაქაი სადგურის შიგნითა მოწყობი-ლობა.



ნატახტარის წყალსადენის მილის გაყ-ვანა. ეს მილი უერთდება ტფილისის წყლის მილის ქსელს.



რი პოლიტიკის ყოველგვარ დამხმარეებასთან ერთად წუთითაც არ უნდა იქნას შესუსტებული.

ახალი ომისა და ინტერვენციის მხადება კრიზისის გამოუვლად ჩიხში მოქცეულ კა-



საბჭოთა კავშირის ტაქის თავმჯდომარეები

ნ. აიტაკოვი, ფაიშულა ხოჯაევი, ა.გ. ჩერვაკოვი, მ. ი. კალინინი, გ. ი. პეტრ ოვსიკი, გ. მუსხაევი, ნანარატულა მაქსუმი.

პიტაღორას მსოფლიოს მიერ, ფაშოზის ვონებადაკარგულ წარმომადგენლობის ბო- და საბჭოთა კავშირის ცალკე ნაწილების ჩამოღებაზე გეგმარებას კიდევ უფრო განვამტკიცოთ საბჭოთა კავშირის შრომითა ძალური ოჯახი, კიდევ უფრო გავაძლიეროთ სოციალისტური მშენებლობის ტემპები, კიდევ უფრო განვამტკიცოთ საბჭოთა ქვეყნის თავდაცვის უნარიანობა, კიდევ უფრო შეიძროდ შემოვიკრიბოთ დღეების პარტიის გარშემო, რომლის პოლიტიკამაც უსრულდა საბჭოთა კავშირის, ხალხთა თანამშრომლობის შესანიშნავი ორგანიზაციის შექმნა.

ამხ. ს. კალინინი სრულიად რუსეთის საბჭოთა X უნიონდაზე ამბობდა: „იმიდით უნდა ვიქონიოთ, რომ ჩვენი სა-

კავშირი რესპუბლიკის შექმნით ჩვენ ვქმნით საიმედო დასაყრდენს საერთაშორისო კაპიტალიზმის წინააღმდეგ, რომ ახალი საკავშირო სახელმწიფო იქნება ახალი ვადაქმრელი ნაწიჯი მთელი მსოფლიოს შრომითა განვითარებისაკენ ერთიან მსოფლიო სოციალისტურ საბჭოთა რესპუბლიკად“.

და მართლაც, საბჭოთა კავშირი, რომელმაც მთელს მსოფლიოს უჩვენა ნაციონალური საკითხის რევოლუციონური გადაჭრის მაგალითი, რომელმაც წარმატებით იოს წელიწადში დაამთავრა პირველი ზოგადი და აშენებს უკანასოცო- პლისტურ საზოგადოებას, წარმოადგენს მთლიან მსოფლიო რევოლუციონური მუშათა კლასის, კოლონიების და ნახევრად

კოლონიების მშრომელთა ყურადღების და მიზიდულობის ოცნებას.

საბჭოთა კავშირის კონსტიტუციის წლის თავიდან არის ლენინური ნაციონალური პოლიტიკის უდღესი ტრიუმფი.

ლენინური ნაციონალური პოლიტიკა მშვენივრად გატარებით, მთავრად უზრუნველს გეგმებისა და ამოცანების შესრულებისათვის ბოლშევიკური ბრძოლით, საბჭოთა კავშირის თავდაცვის უნარიანობის შემდგომ განმტკიცებით საბჭოთა კავშირის შრომითი კიდევ უფრო გააძლიერებენ იმ სიმაბიებებს, თანაკრიზისსა და სიყვარულს, რომელთაც მსოფლიოში პირველი სოციალისტური ქვეყანა სარტეზოებს ყველა ქვეყნის ჩაგრულთა და გაყვდიფილთა შორის.

გაუმარჯოს ლენინური ნაციონალური პოლიტიკას!

გაუმარჯოს დიდ საბჭოთა კავშირს! გაუმარჯოს საბჭოთა კავშირისა და სოციალისტურ გამარჯვებათა ორგანიზატორს ამხ. სტალინს!



ერთი დღე ნატახტართან

ივლისის თვარა სიქცაში ვარიდულ და თვლებს ბებერი მტყნათა.

მას ბეერი რამ ახსოვს, ბეერი - და ავიწყდა და: გამძლეობის ტინით შეხე ყოიბაღს, სურს ჩვენი დღეების სასწაულებივც ნახოს.

შქონია განთიადები და უფრო მეტი ეაშოა სიავი.

ეს დღეები, ეს ბილიკები, დინჯი მტკავარი და გიყი არავინ ბევეჯერ გადავლახავს ველორ უროდებს. მათ ლახვარი ახლავს აწინა ხაცსმოდებულ კელქასს.

მუფრანის ველიდან სწირად სმენია კაკიან თოვლების ტუბილი და თავანწაროული ყიყინა. 18 საუკუნის წინ არმანის კერბი სუსტი მფარველი აღმოზნდა, როცა რომის ლეიონები, კალიებავით მოხლდევდენ სამხრეთიდან.

ზოლოს მოტყდა, დაიქცა და სისხლისსავან დაცლილმა პირველიმა სხვა ქალაქს დაუთმო; მტყნათა ტვილისსმა დაჩრდილოა. მუხრანია — კრწანისის ველმა.

სიხმირივით ვაჭრენილ საუკუნეებს დაჩრს დანატყრული ციხე-კოშკები და

სახელი პატარა სოფლის — ნატახტარია.

ათასი წლის მინძილზე აღარავის უნდოდა ნატახტარი, წარსულში მუბლს რომ უჯრილებდა მეფეებს.



ამხ. შ. ხიდჯარაძე
ნატახტარის წყალსადენის მშენებლობის უფროსი

უსარგებლოდ ჩქეფდა მისი ცივი წყაროები, და ტვილისი წყურვილით იხრებებოდა. საქართველოა გიორგი-ნოსან და უგვირგვინო მეფეებს საამისოდ როდი ეცალათ. ზაფხულის სიქცებში არ აკლდათ ბორჯომი, ნარზანი და ლალი, მტყკვიარს ტლახინი წყალი კი ღარიბებს დაუთმეს.

ნელად მოლოლოათ „მოდულდუნე მტყკვიარი“ და მოჰქონდა მუტკოსი ტიფი, კუმის ტყვილი და ციხე-სტყელება...

„მტყკვაო ამღვრეულო, ვარზიანო“ ვინ მოსთვლია რამდენი იმხვერბოლე მენ, შენი მღვრიე წყლით. რამდენს ისხვერბოლებდი კიდევ, რომ პროლეტარულ დიქტატურას დროშას არ გაემართა შენს ნაპირებზე.

დღეს ეს დროშა აწკარა წყლის არტერილი აკავშირებს ტვილისსა და ნატახტარს. ტვილისი მოიკლავს საუკუნეების წყურვილოს და ნატახტარის მივიწყებული სახელი ასევე გადღეიქმა ახალ საუკუნეებს.

კმარს. იაუსვით წერტილები წარსულზე ფიქსი, ამ უნაყოფო ოცნებამ ბეერი დაასწულა განუყურელი სენით.



ნატახტარის წყალხადენის პირველი აუზი.

გაყვეთ ამ დროშას გამარჯვებულს ზეიშით რომ მოვიცილებება წინ ახალი მიღწევის სახანაველად.

დღის 30 ივლისია. მეზაერებით დატვირთილი მატარებელი ქვენი მიადგა მცხეთის საოოოს და დიიცა-ლა. გაყვეთ გზატკეცილს ნატახტარისაკენ. ბეტონით დაკარგულმა გზამ რუსთაველის პროსპექტი მოგვავიანა. ასეთი მოძრაობა იქაც იშვიათია. ეტლი ეტლს მისდევს. ბუზდუნით მოჭრიან ავრო-მანქანებო გადარბიან სერს და იკარგებიან რომ რამოდენიმე წუთის შემდეგ ისევ დაბრუნდენ ახალი გზატკეცილისათვის. ევლო-სიტისებში რომინათის ევობრებიან სსწრაფები, ჩვენ კი ფეხდაფეხ მივყევით ამ უცნობ გზას.

ჩვენს წინ გაიშალა მუხრანის ევლი. მწვანე კალთები დაუშვია წიწვამურთა მთებს. შარტნივ ქანის ხევი და მარჯვნივ არავი არავიანი. გადაედღით აღმართს და გამოჩნდა ნატახტარის ქაბურღილები.

სირცხვილი კია—ამბობს ერთი ახმე გაკეთდა და ჩვენ ახლა მივდივართ სტუმარივით.

მეორე გლობახილად გამოტყდა, რომ მას მიტოვებული დანაშაული მიუძღვება:

—„ზაქსი, რიონისი, კასპის ცე მენტის ქარხანა და ზეტაფონის ფერო შოლოდ მატარებლის თანჯრები-



ნატახტარის მშენის გმირი — აბ. მ. ვალუ-მანდიშვილი, მისი ზღმძღვანელობით მებეტონეთა ბრიგადა 140 პროც. ასრულე-ბდა გემას.

დან აქეს ნანახავი. დანარჩენის არებომა კი გახეთებიდან იცის.

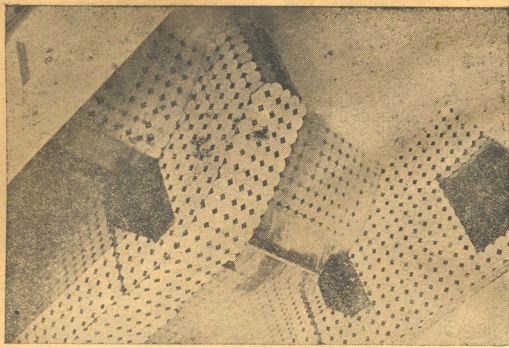
ნახევაი საათის შემდეგ ჩვენც მივალწვეთ. მწვანე რტობით კლითელი დროშებით მორთულ ტრიბუნის ახლო, ბეტონის ლამაზ შენობასთან ენახეთ ისინი, ვინც თავისი ცოდნა, დაუშრეტელი ენერჯია და სიცოცხლე არ დაზოგა ამ ადი საქმის გამარჯვებისათვის.

და კიდია ვაიმარჯვებს.

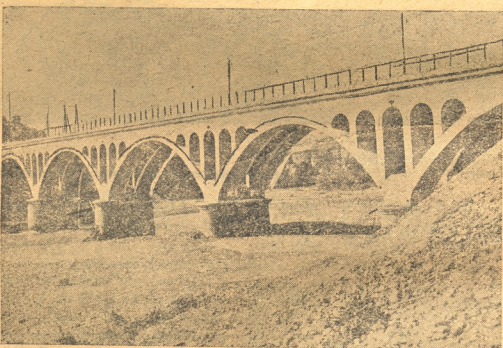
სამი წლის ბრძოლა გადახდილებმა მხოლოდ ერთი დიით დაისვენეს, რომ შორიდან მოსაოოებს ახარონ გამარჯვება და აუხსნან ნატახტარის საიღუმლო.

„ჩიიანა უნდა იცნობდეს თავის გმარებს“. ჩვენთან დგას სამუშაოთა უფროსი კილურაძე, ეს დაულალავი კაცი, რომელსაც ალბად ძილშიაც ესინს მავთულუმბს ძახილი, ნატახტარ-მშენის მთავარი ინჟენერი დიასსამიძე — ნატახტარის მესაქე და სელოს ჩამდგმული, ახ. ინჟენერი ცკიტინშვილი, რომელსაც უნებური მოსენება ყოველთვის ავლ ხილდა, გიორგი ხიზანაშვილი ნატახტარის სათაფის სწვითი მკვლევარი და სხვანი და სხვანი.

აი ნატახტარის დამკვერელი მუშები: მემურნუთოვი, ფალავანდოშვი-



სამიჯნო კამერა შიგნიდან.



ხიდი.—აკედუქი—არგვეტე აგებულია წყალდენის მილის გახატარებლად. ხიდზე დღე და ღამის განმავლობაში გატარდება 8 მილიონი ვედრა წყალი.

ლი. ზვიდგი, მეტროსიანი და მათი თანამებრძოლნი.

მეგობრებო, ჩვენ უღარიბი დამიანები ვართ, ხელცარიელი მოვედით თქვენთან, მიიით ჩვენნი გულწრფელი სიყვარული და აღფრთოვანება! ინეყნური დიასამიძე იმეათი თავაზიანი ყოფილა. დაგვეცემა და გვისნის ყოველი შენობის, ყოველი საგნის შინაშენილობას:

„საბაივის ნაგებობას 18 ქაშტორილი აქვს. ნაგებობის მეორე ნაწილი სამიჯნო კამერაა. ქებიდან წყაროს წყალს ისრუტავს სიფონის მილი და გზავნის სამიჯნო კამერისაკენ. სამიჯნო კამერის დანიშნულება სიფონის ავტომატორი მუშაობის მოწყობილება, წყლის გაზომვა და რეგულირება. სამიჯნო კამერიდან იწყება ბეტონის წყალდენი, რომლის სიგრძე 17 კილომეტრს უდრის, დანარჩენ 9 კილომეტრზე წყალი თუჯის და რკინის მილურში მიმდინარეობს. ტფილისი ზაფხულშიაც ცივ წყალს მიიღებს, რადგან სავენტრილაციო კომპლექსის საშუალებით წყალი მილში ნიავედება და ცივდება.“

ჩვენ ყურადღებით ვუსმენთ დიასამიძეს.

ზეიმის დროც მოახლოვდა. ტრიბუნა გაჩნდა ვედავით და გელით... ხილის გულივით გაშლილ მტებითი გზაზე მალე გამოჩნდა ავტომატურების ქარავანი.

სამიჯნო კამერის დათვალიერების შემდეგ ახს. ფილიპე მახარაძე კამერის კარებს აპურის წითელ ლენტს და ნატახტარის წყალსადენს გახსნილად ცხადებს.

კამერის ახმურება გვაძენო, რომ წყალს რთული მასა ტფილისაკენ დაქანდა. გაისმა ტაშისცემა. ჩვენს ახლო აუჯაქ და წყაროს შიღრევიანი და შოლტყივით დაირბა ჰაერში.

სალამო იყო, როცა უკანასკნელმა მანქანამ ჩვენს ჯგუფსაც შოაკითია. დატოვებთ ნატახტარი.

გ. ტახიკის იუბილი

(ბიოგრაფიული ცნობები)

გალაქტიონ ტახიძე დაიბადა 1892 წელს ქუთაისის მაზრაში. პეტრეს მამა იყო მეტად კულტურული და იმ დროის შესაფერისად საქმიან განვითარებული სოფლის მასწავლებელი.

პირველდაწყებითი სწავლა მიიღო სოფლის სკოლაში, შემდეგ სწავლობდა ჯერ ქუთაისის სასულიერო სასწავლებელში და შემდეგ თბილისის სასულიერო სემინარიაში.

ჯერ კიდევ თბილისის სასულიერო სემინარიის მოწაფე იყო, რომ ლექტორს სწერდა.

იმ ხანებში სემინარიაში არსებობდა მოწაფეთა თვითგანვითარების და სალიტერატურო წრიები, გამოდიოდა მოწაფეთა ბეჭდვითი ჟურნალი „ჩანგი“ გალაქტიონი როგორც წრეებში, ისე ჟურნალში აქტიურ მონაწილეობას იღებდა.

პირველი მისი ლექსები დაიბეჭდა 1908 წელს ჟურნალ „ჩვენს კვალში“, რომელიც გამოდიოდა განსვენებულ დარჩიანაშვილის რედაქტორობით.

შემდეგ მისი ლექსები იბეჭდებოდა გაზეთ „ამირანში“, ჟურნალ „უფასკუნჯში“, სხვადასხვა სახელწოდების სოციალ - დემოკრატიულ გაზეთებში და სამხატვრო - სალიტერატურო გამოცემებში.

სასულიერო სემინარიის გათავების შემდეგ გალაქტიონი ერთხანს ეწეოდა სოფლის მასწავლებლობას შორაპნის მაზრაში.

პოეტმა მალე მიანება თავი სოფლის მასწავლებლობას და დაიწყო მუშაობა სოციალ - დემოკრატიულ

მოკაპე.
 პოეტის მსოფლმხედრობაში აქედან იწყება კარლინალური გარდამტეხვა, ის გაიტაცა ამ რევოლუციამ, და ლექსში რამდენიმე დღე პეტროგრადში ის სწერს:

„ვიღაცა დაქრის და ცეცხლს ახალებს.“

მეც ყაჩაღივით ვარ გამბედავი“.
 ეს ლექსი მან დასწერა და გამოაქვეყნა მერსეველების ბატონობის ხანაში.

გ. ტაბიძის ლექსთა მეორე კრებული გამოვიდა 1919 წელს თბილისში, ამ კრებულში მოთავსებულია ლექსები, დაწერილი 1914 წ.—14 წლებში.

საქართველოში საბჭოთა ხელისუფლების დამყარების შემდეგ გალაქტიონი იყო ერთი პირველითაგანი, იმით შორის, ვინც უყოყმანოდ მივიდა საბჭოთა ხელისუფლებასთან. ეს თავიდანვე მახლობლი თანამშრომელი გახდა ყველა საბჭოთა ჟურნალისა. ერთხანს რედაქტორობდა მწერალთა კავშირის ჟურნალს, შემდეგ სცემდა საკუთარ ჟურნალს „გალაქტიონ ტაბიძის“ სახელწოდებით.

1927 წელს გამოვიდა მისი „ლექსების წიგნი“, 542 გვერდიანი, 1930 წელს დაიბეჭდა „ეპოპეა“, 1931 წელს — „რევოლუციონური საქართველო“. ცალკე წიგნებიც გამოვიდა ზრევედ ჯორჯიანი რა სახეა.

1933 წ. მაისში შესწავლია გ. ტაბიძის პოეტური მოღვაწეობის 25 წიგნი. ტაბიძის მიერ ნაყოფიერი მუშაობით გადიოდა გზა რუსთაველი შეადგინა საბჭოთა ხელისუფლებამ, მიზანდასრულებული გადარჩა და მისი და მისიანთა მას-სახალხო მწერლის სახელწოდება.



პოეტი გ. ტაბიძე

განათების რედაქციებში, როგორც ქუთაისში, ისე ტფილისში. პირველი მისი ლექსთა კრებული დაიბეჭდა ქუთაისში, 1914 წელს. ლექსებმა მანინეე მიიტაცა მკითხველი საზოგადოების დიდი ყურადღება.

ამის შემდეგ პოეტი მოგზაურობს მთელ საქართველოში, მართვის ლიტერატურულ საღამოებს. ამავე პერიოდში ის მიეგზავნება რუსეთში,

საიდანაც ბრუნდება 1917 წ. ზამთარში.

გ. ტაბიძის საქართველოში დაბრუნების ერთი თვის შემდეგ ხდება თებერვლის რევოლუცია, რომელსაც პოეტი აღფრთოვანებული ლექსებით ესალმება. რამდენიმე წლის შემდეგ ტაბიძე ისევ მიეგზავნება რუსეთში.

რუსეთში ყოფნისას მას უსწრებს ოქტომბრის რევოლუცია და ის

რევოლუციის დიდი უამოკმელო

გან. ბუაჩიძე

ქართული პოეზია მდიდარია და მრავალფეროვანი. საქართველოში ლექსი ხშირს ყველაზე სარგებლობს, ნამდვილი პოეზია მისთვის, ხალხის ყოველწინა, ქართული ლექსის კულტურა მთავალი იყო და არის.

ცნობილია ყველს დროში ქართული პოეტთა სიმრავლე. მაგრამ ისიც ცნობილია, რომ მრავალიცხოვან პოეტებთან სურველია, შერჩენ მხოლოდ ერთთაგანი. ლიტერატურის ისტორიაში მტკიცედ დამკვიდრდნ მხოლოდ ისინი, რომელთაც შესაძლოა უღარესი სისრულეთი გამოხატათ თავის ეპოქის მოწიფი იდეები, თავის კლასის ბუნება, ყოფა, მოწყვასი, სწრაფვა და პრაქტიკა. ვინც უღრმესად და უწიფიერად გაიზარდა საკუთარ კლასს, ვისაც ამ კლასის კულტურა ზედმეტად აქცია და შეცდებულად, ვინც სინამდვილის, ცხოვრების უფთუღესი, შინაგანი ერთი, გონივრული და იდეებით მტკიცედებდა, ის გამოირჩა მრავალთა რიცხვიდან.

ამა თუ იმ კლასის შემოქმედებით პრაქტიკა, მდგომარეობა და გარემოებებ უცვლელია განსაზღვრავდა კულტურის არს და მასსადმი პოეზიასაც. ამანური კუჭმარტება, რომ ამა თუ იმ კლასს თავის განვითარების სხვადასხვა საფეხურზე აქცესას: ძალია წინასწარ დაკრუების, აყვავების და დაღების სიკვდილის პერიოდი.

თავდაზნაურობა პოეზიას მრავალენიმე გეგმაც შემოაქვდა მოვეც. მაგრამ თავდაზნაურობა და შემდეგ მასთან განდასაცვლმა ბურჟუაზიულმა პოეზიამ, თავის დაღების პაჩის, ფეარბილი პოეტურტულა: პატრიოტულ. შოგინისტრად მოჩიფიფე და სედიანათ მომღერალა პოეტი წაოაზინა. მაგრამ ცხენი უკვე ნამდვილი შემოქმედების პოლიანაცია, პოეტი და სოკოვანი უფრო იფინენ. ცხოვრა შემოქმედებით არა დაწერილებდა. ხაგის, ეპიგონალა, ჩინდისებულა გეგმება: პატარა ადებები. სიყალბე. აი რა ანასიაფებდა მათ.

ეს იმითა, რომ კლასის ისტორიულად,

ათარა ჰქონდა დიდ შემომკმედეთა შემქნის უნარი.

თუ ამაკა წყობილი, დიდი პოეტია, განანტია—მისი შოგავარტოვანი ეფანონბი, მო-20 საუკუნის დაფარესში უყვ დაუთკოვრობის, პატარანი, უფეროლნი და სწინა-ანოსნი არიან.

მა-20-ე საუკუნე ახალი ეპოქის დაწყებაა. ფეოდალური თვიანყრობილობა, დაგანტია—მისი შოგავარტოვანი ეფანონბი, მო-20 საუკუნის დაფარესში უყვ დაუთკოვრობის, პატარანი, უფეროლნი და სწინა-ანოსნი არიან.

1905 წლის რევოლუციამ გაიტაცა ინტელექციონის ნაწილი, რევოლუცია დაშორება და ეს ინტელექციონა მუშათა კლასის მოძრაობას, მის თავგანწირულ და შეუქრებულ ბრძოლას ჩამოხრდიდა. მათე ოკაქციის ბნელმა ბურჟუაზმა მოიციე მწერლობის უდიდესი ნაწილი.

ქართულ მწერლობაში იმ ხანებში განსაკუთრებით გავრცელებული იყო, პატრიოტიზმი ლირია, იდეალური ერთობა, დასუსტებული და შეშინებული ბუნებათა-რეაქციონერი, ბოქსერობის, სიმონიანის თავგანთავსებულობა ჯგუფის, სიმბოლიტების („ცისფერი ყაწვილები“) გამოსახელება.

საზოგადოებრივი - ლიტერატურული რეაქციის ყველაზე მეტად ბნელ წლებში, (1908 წ.) ელენატიკის ასპარეზზე გამოვიდა პოეტია-გადაქმნის ტაძარი, იდეალურად პოეტის დონებზე მივიდა ახალი პოეტია, მაგრამ ეს არ ნიშნავდა მას, რომ „ლირიკის“ ქვეალინი სმასტრები პოეტია გაქვს მომავლა კიდევ ერთი რაობა წყვეტა. ტაძრის ამ უფროველი ვაჟის არც სარალი ყოფილა.

გალ. ტაძრის პირველი ლექსები ან-გაოგებენ, რომ მე-20 საუკუნის ქართულ პოეზიაში იწყება ახალი, მაღალი დასაბუთებული გარდევნა იქნა კლასიკურ პოეზიის მხატვრული და იდეური ეტიკონი მოვადლო-მებლობა წყვი და დიდი შემოქმედებით, პირდაპირ სტიქოური შეტებით, ახალი ქართული ლექსი გადართულა კლასიკურ პოეზიის სტიქოური გზებით წყვიდა წინ.

გალ. ტაძრის უღლები ლირიკოსია, მისი განძობა, ვაქცა, სწრაფად უღლები და უშეშვებით მხატვრულ ფორმების ჩამოსხმული, გამოკეთილია. გალ. ტაძრის პირველი პერიოდის შედევრები, აიდან ქართული პოეზიის კლასიკურ რეაქციონერებზე, გალ. ტაძრის პირველი ლექსები, მე-20 საუკუნის რეალურად იმედაც არსებულ მწერლობის, თვალსაჩინო განძია, ამ წიგნებით გალ. ტაძრის იმ დროინდელი ქართული პოეზია აყვანდა ახალი, მაღალი დასაბუთებული პოეტია და ლირიკი რეაქციონერობა შენება ახალი, ქართული პოეზიის, ამ პერიოდში შემოქმედებითი მუშაობით გალ. ტაძრის დამატკიცა თავის მაღალი კულტურულობა.

გალ. ტაძრის პირველი პერიოდის პოეზია უფლებად შედის პროლეტარიატის მიერ მიღებულ შექცევითების ფორმში. ეს ცხადია არ ნიშნავს, რომ პროლეტარიატი და ახალი, პროლეტარული პოეზია გალ. ტაძრის პირველ წიგნებს, მისი შემოქმედების პირველ პერიოდს, უკრძაკითი დეზოლოდებს; არაერთი შემთხვევაში, არც პროლეტარული პოეზია და არც თვითონ გალ. ტაძრის-პირველი პერიოდის შემოქმედების იდეური მხარის და მთლიანად, არც მხატვრული გამოსახვითი საშუალებებს უკრძაკითი არ მიიღებენ. მაგრამ დღევანდელი, რეალისტების გაულყოფილი და დიდი შემოქმედით, მისი ენებრივობა, მომდევნო და მებძობლა, ასევეა ერთხანად არ ჩამოყვანილებულია. მის თავის შემოქმედება აქვს, მის დიდი ხან აქვს განვლილი. ამ გზის წარსულის ნელხანქმული უარყოფა კი არ უნდა, არამედ შესწავლა, გამოყენება და შეფასება; მის უმეტეს, რომ გალ. ტაძრის პოეზიის პირველ პერიოდში-ვე არის ჩანახაში მოცემული ის შესახებ-ლოპის, რომლებიც პროლეტარიატის დიქტანტის პერიოდში, დიდი რეალურად-ქონური-შემოქმედებით რეალურად გადაიქცენ. გარდა ამისა, იმ დრომდე და მხატვრული მას ჩაიხარება, რომლებიც პირველ პერიოდშივე აიყვანა პოეზია გალ. ტაძრის, მისი ლექსის ფორმალური თავისებურებებმა, დიდი გავლენა იქონის შემდგომი ქართული პოეზიის დიდ წყვილზე, უახლოეს პერიოდში და თვითონ პოეტის განვითარებაც ირგონავლად გამოიმდინარებდა პირველ პერიოდის მხატვრულ მიღწევებში.

ამ უახლოეს ხანებში, გალ. ტაძრის პოეზიის შეფასების საკვებში, ვისე იყიდეს ერთი შეშება, ტრადიციური, ზოგადად ცხადდება, რომ გალ. ტაძრის რეალისტობა იდეა სიმბოლიტი, მისტიკობა, უკნონობა, და შემდეგ რეალისტობა ის ერთხან შედ გახადა თავის პოეტად. ეს საკითხს

გაითვალა გა გაეზიარებოდა, ღრმა ანალიზის ხარჯზე. სიმბოლიტიკისტიკაში ეს ერთხანად არ იცვლებოდა; რეალისტ სიმბოლიტის უღლები წარმომადგენელი უღლებადღებო ბოქსი დიდი მონდობითი შეცვდა პროლეტარულ რეალისტობაში მისვლის („ორბრძოლი“, „სუკობილი“), მაგრამ ვერ გაიგო ის, მოქცა შემოქმედებითი ჩინობა, დაუფლება და დამწერებელი. მეორე სიმბოლიტი-გალიტი ბრძოლად უფლებად ჩანდა რეალისტობის პრაქტიკაში, პირდაპირ ერთი განხდა, მაგრამ მისი ლექსების განრეალისტობაზე მათგან სიმბოლიტის წინა-სახელოლობითაა დადგინებულია. გალ. ტაძრის პოეზიის განვითარება კი გარკვეულად და არსებითად განსაზღვრდება ამ პერიოდის შემოქმედებითი შედეგად. მისადა-დამე, გალ. ტაძრის ქონია დიდი თავისებურება, რომელსაც ყოველდღე შეშენება და გარკვევა. სიმბოლიტობა გალ. ტაძრის ენის ნათესაობა ქონდა, მაგრამ ამ იმ ირზე-ში მისი მომწვევადე ყოველდღე შედგებულა.

რა სოციალური წრის წარმომადგენელი იყო გალ. ტაძრის, რა იდეები მოიხანა მან ქართულ პოეზიაში? რაობი მივიდა ის პროლეტარულ რეალისტობაში? სუსხიანი რეაქციის მინგანობის დროს, გალ. ტაძრის შემოქმედის დაწყების პირველ წელს (1908 წ.), პირველ მისს, ანალიზატორ სიამებზე წარმოთქმულ ლექსში ვკითხვობთი შეშედეს:

პირველი მისი
შედეგი ამაყო.

მეფეს კი, მეფეს კი-
ქართი და გრავალით
თითქი არაიას
და არა რაისი-
ცხენში, ბორკილში
შინშილა-თმებში
სურს ჩაქვს მუშათა
პირველი მასის
დრო შიფა და ისევ
პროლეტარიატი
მისის ვარდებით
სიციხლებს აივებში,
სალამი ამ დღეებში,
სალამი იმ ბრძოლებში,
იმ ნათელ ვაჭვებს
იმ პირველ მარხებს.

ეს გალ. ტაძრის ერთ-ერთი პირველი ლექსია, ამ ლექსის შემზობლია სული და მისი ნათელი პერსპექტივა, იმ თავითვე წაიყვანდა პოეტს უმზობის და სამაყო რეალისტობის ბრძოლის გზით. ეს აქ არ მოხდა, აიტრბო, რომ იმ პერიოდში, გალ. ტაძრის სოციალურმა უმზობამ ვერ შეძლო იმ სიმძიმის აწევა. გალ. ტაძრის-წარმომადგენელი იყო წარბეზებულობითი ინტელექციის იმ ფორმის, რომელიც არსად რეალისტობა იყო, მან შეზღუდა; მაგრამ დიდი შემოქმედების მტრებობა არასოდეს არ გახადა რეაქციონერ აფიკსობის მიხედვით, კონტრადიქციური. გალ. ტაძრის პოეზიის არასოდეს არ მოკრძაბა ბუნებრივად შექცევითების პოლტიკური პასუხისმგებლობა და არც ბურჟუაზიის მხარეზე შიფა ვაკცობებულ წყრულ ბურჟუის უნებო სიბრტე. გალ. ტაძრის იმ ჩაივლად-იდეოლოგიულ ქართულ პოეზიის ნიშანდობელ მოვინებურ ფორმულში. მის არ ასახავდა და აფიკსობის ნათიანობა და ის შორს იდგა პატრიოტული ლირიკის წყრულად მისტიკობისაგან. გალ. ტაძრის არასოდეს არ დასულა იფასისთანა-ვად. პოეზიის მტარე, მუშაობის, ერთბოლო სადღეობად გააქცეადა.

სიმბოლიტობა და ძველი რომანტიკის ბურჟი ელემენტების შექცევად გალ. ტაძრის შემოქმედება განსაკუთრებით, ქართული სიმბოლიტობის, „ცისფერი ყაწვილები“ პოეზიისაგან, ის ყოველთვის მითხრის უფრო მემარტებელი იყო. აიტრბო ეს სანათილანად გამოჩინა და „ცისფერ ყაწვილებს“-გან გამოაჯალკევა ან. ფილიპე

მხარეებში, 1918 წ. „ცისფერი ყაწვილები“ გამოცემის გამო დაწერილი წყრულად-განკითხვისათვის უცხო იყო „ცისფერი ყაწვილები“ მისი მხარეების ესტეტიკა, მათი ხელოვნებობა, მათი სარაობად რეაქციონერობა, განსაზღვრული რაალი. ისიც მეტის მეტად მანშეშელებული ფიქტია, რომ თუ რაობი პირველ პერიოდის ყაწვილებმა დაამარტეს, რეალისტურად დაამტეს, მტრის შეტება გააბნელებინა და ამით და-ალბინა ქართული ლექსი, ქართული ლექსი იყო, გალ. ტაძრის კი ქართული ლექსის დაწევა; გააბნელება მან პოეზიის ფორმის არქაული პრაქტიკი მოხანა, დასძლია და დასაბლა, არა მთავრად კონკრეტობაში, არა დასაბლა, არამედ არჩებითა რეაქციონერობის კომბინატორული თმადებზე შე-ღწობის, არამედ არჩებითა რეაქციონერობის კომბინატორული, ლექსის სიუბიტი, განსაკუთრებით სულზელებში სიმონიანის მიხედვით გადგინებით, მათთან შედარებით გაკლებით ნაღლები მონდობაშია, ანაყოფი არის განსხვავება ცისფერი ყაწვილებში სიმბოლიტობა და წაგლ. ტაძრის სიმბოლიტობა შორის.

შინგანდაც ყოველივე ამისა, გალ. ტაძრის პოეზია, პირველ პერიოდში რეალისტობის ბრძოლის სიმბოლიტზე ვერ დათა. ლექსი „პირველი მისის“ გვიჩვენა 1908 წელსვე, ლექსს ასრუნებდა პოეტს ნივის.

„მეღებრი, ვით არცის არ უღლებრია,
წყურვილსაც მოვადგე... მაგრამ
რა მინდა?“

პოეტის პერსპექტივის ბურჟუი იპყრობს, ის ჩამოსვლიდა ვერ ხედავს, ვარკვევითი და მშფოთავარე, მოქცეულით თვითონ ზოდეს:

„ღმრტებარი დროში
მას მიაქანებს ბიჯე,
ლიტერატურულ მზროში
მისი სასტიკი ნიჭი.
უკუზობობაზე ჩივებს
სიმწესი ოცნება შიჩრი,
და -სიგ უცნობ ტუკილს
გრამოსს უღრბობის ვებირა.“

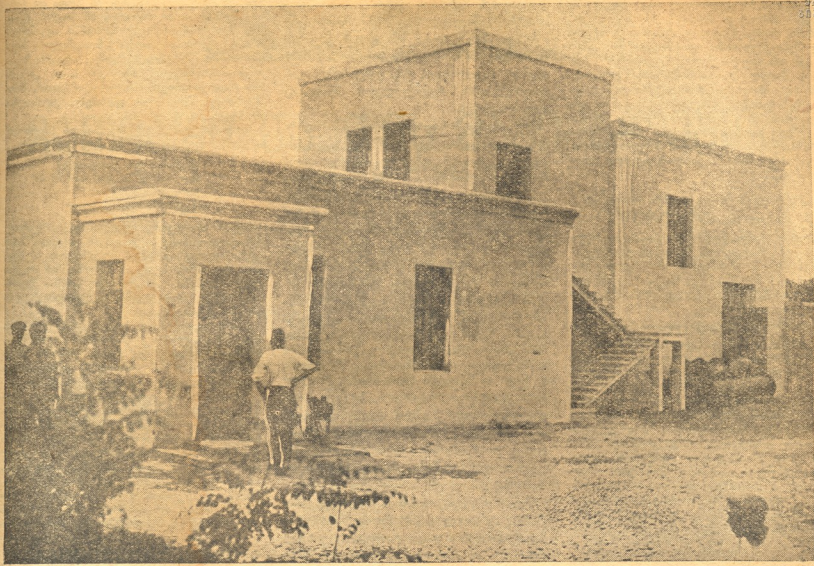
მათქმის აფტოპორტრეტული სტილით-ბათია, უფრობის ხანში, პოეტს ცხებში ვერ ზოინახს. ეს გარემოება მასში უცნობ ტუკიონა იწყებდა. ამანი მრავალხანდა წყრულ-ბურჟუაზიული ინტელექციის სათანადო ფორმის სოციალური ბუნება.

შემოქმედით - პოეტს თვითმპრობელურ, პოეტობისტურ - მენშევიტურ საზოგადო-პოეტობის გარემოცვაში იტანებდა, შეს-ლა მისი იური მიტყვობა; ამ საზოგადოებრი-ობა ან ვერ ეტანებოდა, ის მას არ მოსწონდა, ენებლობდა, გაუბრუნდა, სრამდ-უნასებით ემსალებოდა მას, მაგრამ ვამოს-ვლავ ვერ, პოლუბობდა; პერსპექტივა და ქოჯრება ან ქონდა, ვერ ეტანებოდა მას.

პროლეტარული რეალისტობა პოეტს ეკამოსებოდა უმზება, ვზა დაახანე, მისი წყრულად სოციალური ანტი, მებნობ-ობად რეალისტობის მხარე გაფრინა და ან მინარსით ავსკა, პერსპექტივა მისცა. იდეური-მხატვრულია გამაბნელობა. პოეტს საბოლოოდ და მებნობად, რეაქციონერად და უფად დახმებულად დაეკავებოდა პრო-ლეტარული რეალისტობის.

რეალისტობაშივე კი გალ. ტაძრის ხა-ჯიანი სიმბოლიტი ახსიათებდა სვეცად; განს-რეკლებლობა, წარსულის რომანტიკის ელ-ემენტობა, დრო და დრო ნათიანოსტიკური განწყობებებით (თმუხა და მის პოეზიაში) არასოდეს არ მიუღწევია, ხანმა, პა-ტრიოტული ნიადების დროინდელი, უმზების ყოველგვად, დაბნელობად, სასწარმო-ეკეთი-ლებად (ადგარის ცეცი ვერ გინდა საშელო-არ არის, არ ირის, არ არის!) ყველა-ფერი ამის ნათელიყოფა უფრო ვერცდელ შე-იძლება, მაგამ ეხსო სხვა მხარეა სიმბრე-რისი.

არ არის სწორი ის აზრი, რომ ვითომდა პოეტს სასტიკობა ჩამწვედებული იყო აქ



ნატახტარი—სამიჯნო კამერა, სადაც გროვდება 18 წყაროს წყალი. აქედან წყალი მიდის ტფილისში. სამიჯნო კამერა ტფილისის აუზზე 7 მეტრით მაღლა დგას.

განწყობილებების წრეში, დამონებული ცყო მით მიერ, არა, პოეტის გრძობადა უდრო-ობის მთელ საშინელებას. ეს ერთის მხრივ ხაღბადა მასში შიშვე, პესნიმისტურ, სასოარ-რეველი განწყობილებებს, მაგრამ შორის მათი მასში არ ჩაჯულადა სურვილი და სურაფვა ამ ხანისა და მისგან შექმნილ გან-წყობილებებისაგან თავის დაღწევას:

„ჩემთვის მარტოდენ უდანაო ჩემი სამშობლო რად მინდა მივწვდე მიუწვდომელს, გრცელს და უსაზღვროს? ჩემს უდაბნოს ვერ გავსცილებდი მინც ვერასდროს.“

ო, საღ ხარ, სადა, უჩვეულო რაიმე ქალი, ზიკაღიერის შვიი ნისლი რომ გამაცალიო!“

პოეტის სულშემთხვეულ მაკალაქუნასაით აწვეს იმ დროს უდაბნოური სიკალიერე, მაგრამ ის მიიწე მოუხმობს რაიმე ძალას, ამ მისთვის აუტანელ მდგომარეობისაგან თავის დასახწვევად. უმრავლეს შემთხვევაში ეს ძალი მას ნათლად წარმოადგენილ არა აქვს, ვერ პოულობს და ვერ ეყრდნობა მას; მა-გრამ ვალ, ტაბითის დიდი შემოქმედებითი ბუნება ამ მოკავადობულ წრეში, ყოველ-თვის და ყოველშემთხვევაში არ არის ჩა-წყვედილად, დრო და დრო ის არღვევს ამ წრეს და ნათლ რევოლუციურად შეგე-ლის სიმაღლეს ადის. ჯერ კიდევ 1916 წელს პოეტი ცდილობს მოხსნას და ფულგე-ლის წარსულის რომანტიკა, ის უძლიერეს სურვილს და უტენრეიკულს მისწრაფებას აწვდენებს რევოლუციისადმი:

ო როგორ შინდა მეგობრებო, თუნდაც ერთი დღით ჩვენთვისაც ეყოს უმაღლესი თავისუფლება, ო, როგორ შინდა უფრო მშობარად გავშალო ფრთები, განა არ არის საშინელი საცოდაობა ისეთ ქვეყანას, როგორც ჩვენი საჭარბოვანო რევოლუციო არ აღღვევს სიმშვე ნიერეს? გულკანიური ორქესტრიცით უნდა ისმოდეს გრძნობათა ჩვენთა და ოცნებათ ძლიერი ქარი.“ (1916 წ. „წერილი მეგობრისადმი“).

ასეთ რევოლუციონერ განწყობილებას პოეტი აშუღავებს თვითმყარებლობის დროს. ერთი წლის შემდეგ მომხდარი ბურ-ჟოახიული რევოლუცია, მენშევიკურ-შოიინისტური „საჭარბოვანო“ ვალ. ტა-არ შეუერთდა ნაციონალისტურ კაცო-ნიას, არამც თუ არ აღთქოვანდა მი-კიტნებისა და სტეკულიანტების დემოკრა-ტიით, ოპერულ „სოციალიზმით“, არამედ აშკარად გრძნობდა ასეთი საჭარბოვან-ბურჟუასი მომავლს, მის უხადრუკობას და მას უპირდაპირებდა რუსეთის ნამდვილი რევოლუციის გავლს, მის ცეცხლის ხმას და მხალთა წყარაღს:

„არ ვციე იგი, მომავალი რას მეტადება. რაზე საუბრობს ქარი ზეარის? სამშობლო მხარე მე ბურჟსში წინ შეხაება ადამიანი ზეტას შეხარის. შორით მოისმის ცეცხლის ხმა და მხალთა წყაროღი,

და შეშფოთდება ოცნება სული გადღველის თვალწინ აბერეული დროის ტრიოღი, აღქაფებული, აზვიერებული. სამშობლო მხარეს ის გრავალი მსურს მიუღოდეს ფიქრს აღღვეებულს და გულდაპო-ვავს, ჩემს მომავალში დეე, შოლოდ იწან ლუწოდეს, ეს ჩემი გული თუ რა რიგ შფოთავს.“ (1918 წ. „ციხის ნანგრევებთან“).

თქომარის რევოლუციის პირველ ხა-ნებში ვალ. ტაბიე მოსკოვ-ლენინგრადში იყო. ის ბრუნდებოდა სამშობლოში და რე-ველიუციის სურათითან დაშორება მასში მუშუბარებას იწვევდა:

„გახსენებისს მომძახოდა მტანაჯევი ლანდი! ბიეძე არაც თუ არ მილო, არამც თუ შენ და მოსკოვი, პეტროგრადი, ლენინი, კრემლი! შავი ზღვის ზვირთებს მიაპობდა გემი „ცალანი“, და თვალზე მდგა განშორების მსუბუქი ცრემლო.“

რომ ნენშევიკურ საჭარბოვანოში, პოე ტა სამშობლო ვერ იპოვა და ამ ცრემლიც განსორავლო რვე-ლიუციის გრავალსაკე-ცებრა თვალა, რომ ის მასში ცბებდა ერთად ე-არ ხსნა, ეს ჩანავის ნათელი ხდება იმ ლუქას გაქრადინ, რომდინდაც ამო-ნაწეოა ზემოთ ნოეცკანეთ („ციხის ნან-გრევებთან“).

არ ასეთი პროლეტარული რევოლუციისთან თვითნებულ მისვლას ის შესაძლებლობანი, რომელიც ვალ ტაბიძის პირველსავე შემოქმედებაში იყო მოცემული. ესაა და ის არ ასეთი რევოლუციონერი შეგნების მართლ და თანამედგარ დონეზე გზისად მხოლოდ პროლეტარიატის დიქტატურის ხანაში. ერთგვანი ყურებისა და პრეფერენციების დროებითი შედეგად, პოეტმა უნაღესი თავისუფლება ჰპოვა პროლეტარული რევოლუციის, მხოლოდ პროლეტარიატის ხანაში განსოცილები პოეტის ოქმები:

„ო, როგორ მინდა უფრო მძლავრად გავეწალო ფორმები“.

პოეტის სივდა შეიცვალა — აღმართო, ენეტელ სისარბლით, სასოუროცითელმად ენეტუნაშით, წარსულის რომანტიკად, მანქანულად, გაუტყვევლობა — რევოლუციის რომანტიკით, მტკიცე, თანამედგარი ნენისკოცად.

ნე-20 საუკუნის ქართული მწერლობის იოკოცილო ფიგურა, დიდი პოეტი—განდა პოეტურტული რევოლუციის პირველი პოეტგანგარი, შემდგ მისი თანამედგარი, მტკიცე მოკავშირე კონტრრევოლუციონერი, მწერაკისის საღამანებე ბიგუს გაიკოტუნ და მინათის ენებარებებე აწრკობიბდენ ქალმა, იმის შესახებ, რომ ბოლოშედეგით ქართულ კულტურას ანადგურებენო, სინანულში კი გუდავდი, ამაზე თუ ახალი, პოლიტურტული, საბჭოთა ქართული კულტურის, მწერლობის, პოეტიის აფეცებას, რამედ ძველი ვარდების რევოლუციისთან დაკავშირების უნდავდი უფროს შემოქმედებითი ნაყოფიერებას, უნაგული ვაგულასკი.

ქართული პოეტიის საუთეოტი წარმოადგენელი ვალ ტაბიძე — პროლეტარული რევოლუციის პერიოდში — კიდევ მეტად გაიზარდა, იდური ცხოველყოფილობასთან ერთად მაღალ მხატვრულსაღვლზე ავიდა, მხოლოდ პროლეტარულმა რევოლუციისთან შეუქნა ვალ. ტაბიძის ინიშონალი მუშაობის პირობები. სათანადო დიქსიციონარ და ჩვენ კიდევაც მოქმედ გახებო, პოეტის უღდეს შემოქმედებითი ნაყოფიერების რევოლუციისადმი მიძინელი მაგივლა აღდგარიენებებე გულწრფელობით გამოიზარა, ბრძოლის ხალხით გამობრძენილ, მხატვრულად უწრწინავლ ტექსტის გარდა, პოეტმა მოგვცა შესანიშნავი პოემების მთელი რიგი: „ჯიზ რიდი“, „პაციფიზმი“, „აბოისავლითი“, „ეპიკა“, „პროლეტარული რევოლუციის საბჭოელო“ და სხვ.

პოეტმა არ გაუმართლა იმელები ნაციონალისტური ინტელექციანის; მიუხედავად იმისა, რომ ეს ვალდებულები გავრცელდა მსოფლიოვი გერმ, მძლავრად ებღალტურებდა მის, უნდავდი თავის ტრეკებში მოქმედა იგი, სასოურო თავსებით დანებრებულ და მარსავდამ, თვის მსგავს იმპონენტუნად ვადაცეკია. დიდმა შემოქმედებამ ვადავლა კონტრის კაცუნების უწრწინად და გულწრფელად უწრწინად. ხალხით ვადაიზირალა მათი დანებრებული, გავრცელებული და სასაკადო დიდებმა და რევოლუციის ოკუპატის შეუტრიადა თავისი მძლავრი, თავისი შესანიშნავი და უნიჭიერი პოეტური სხვა.

უღრესად მუსიკალური პოეტი ვალ ტაბიძე, რევოლუციის მუსიკაში უღრესად შესწავლილი, კიდევ უფრო ვამდინდა მუსიკის, სიმღერის, ლირიკის, სწრაფი, ბოლოშედეგის იდეებმა ვაბაყაფიერა მისი შემოქმედებამ; რევოლუციამ ვაბარდა მის

მხატვრობის ხარისხი. უცნენე ქართული რევოლუციის ქართულ პოეზიაში, რომელიც პირველი პერიოდშიაც აწეხებდით პოეტის სიმღერად, მისი პოეტური სიმღერე, ებრძოდა და ცდილობდენ მის დამარცხებას. ამ ფილისტერებმა რევოლუციის შემდეგაც ვალ მოსცენეს.

ვალ ტაბიძემ რევოლუციისთან მიქიდრო, იდური დარღვევსად ვალწრფელი და საბოლოოდ დაკავშირებით დამტკიცა, რომ ის დიდი შემოქმედებელი. მან წარსულისკენ ვადავდებულ ყველა ხიბდენ დასწავ. მწერლობის ფილისტერებს კი წარსულის ხიბები, ზურგზე კუხივით ამოხურული, დაკვირვა დააქმთ და მზად არიან ყოველ ხელსაყრელ მომენტში ვაგალონ და ვადაისიროლან წარსულისკენ. სწორედ ეს ხალხი ცდილობდა რევოლუციის წლებში, ვალ ტაბიძის შემოქმედებითი აფეცების ხანაში, ჩუმი მიეთმოებით ენტოციებით, რომ პოეტი მხატვრულად დაგინდა, რომ ის ნამდვილი პოეტი მხოლოდ წარსულში იყო და ა. შ. ასეთი მიეთმოებით მხოლოდ მათი ბეცთ, ფილისტერული და არა რევოლუციონერი ბუნების მათწეხებელი და სხვა არაფერი. ამის საწინააღმდეგეო მტკიცებაც კი ზედმეტია იმდენად მქრებმტყველურია ვალ. ტაბიძის რევოლუციონერი შემოქმედება.

რევოლუციის იდეებით უღლსენეს, მხატვრულად კიდევ უფრო მაღალ სადგებრზე ავიდა, პოემების დიდი ტილოებზე ვადასულ ვალ. ტაბიძის თემატური მზავი მზავლფერიფინია. თუ პირველ ხანაში პოეტის ახსიათებდა რევოლუციის ზოგადი, რომანტიული ათვისება, მისი წარბოცინა რაოგარე სტიქიური წერვისს — ეს უამე არ, თქმის უღასენულ პერიოდზე, პოეტი ჩასწავდა რევოლუციის ვეგმიზობას, ბოლოშედეგით თანამედგარობას, სოციალისტურ მწმენდობის დიდი და „პატარა“ საქმების განსაკუთრებულ მნიშვნელობას.

პოემამ: „რევოლუციონერი საქართველო“ თვალახრნი ნიშნები, სოციალისტური მწმენდობის კონკრეტული საქმიანობის ასახვისა.

ვალ. ტაბიძე ისეთი პოეტი, რომელსაც ყველაზე მეტად ახსიათებს რევოლუციის რომანტიკა, სატიროლ რომანტიკული ფიგურა, მავარა მის რომანტიკა არ არის ვადასული ვანენებულ, ცრუხენტელა რომანტიკაში, — ის სოციალისტურ რეალობის გერჩობა, ამ რეალობის მხარეების ვამორჩევს, წინ წამოწევს და პერსპექტიულ მოცემას აწარმოებს.

„რევოლუციონერი საქართველო“ და საყოფად ვალ ტაბიძის უღასენული პერიოდის შემოქმედება სოციალისტური რეალობის ელემენტების შემცველობით ხასიათდება.

„რევოლუციონერი საქართველო“—მისწინ თუ როგორი ხელნართილი ბრძოლა და მუშაობა სწარმოებს სოციალისტის დამკვიდრებისათვის. ინდუსტრიალი და კოლმტეტივიატიის კონკრეტული ობიექტები, ძვე-

ლი და ახალი, უღასენულის ზრდა და განმტკიცება, — აი რა არის ამ პოემის მნიშვნელობა, მაღალ მხატვრულ ხარისხში აყვინილი, ამისთან ერთად პოეტს მოქმედებაც კლასიკური მტრების მკვეთრი სახეები, უწესადა ჩაბრძენილი ვეჯავის სახე, არის სისია და ქარსავან ჩაბრძენილი ხნიშ“, მისი შემპირავი ბრძოლის ფორმები, კლასიკური ტაქტიკა.

კლავილი დასველებინებელი, ის სატიროლ ვიკელსა და ქვეყნის შესახებ ვადავდებს:

„მწეხებელი და დარღვიანი ახლა ჩენში ვინ არ არის“
„მადრი რაა, თქმენ ქვეყნის თქვითი“.

ამ არ არის ვანტრფიციელი და ობიექტური ვანტრფიციე ვალსა სკედის, მისი „ტრაკოლიის“, რამედ მოქმედება ამ სკედის და ამ ტრაკოლიის საზოგადო სოციალური ბუნება. ამ კლავილი სახეში მკვეთრად ნაწეხებდა კერძო საკუთრების ვანწეხობების.

საზოგადოებრივი საუთეოების პრობლემა—ენეტარული პრობლემა საბჭოელო მწერლობისათვის და ვალ. ტაბიძის პოეზია, მისი ებიერი ტილოებში, ვანსაკუთრებულ ყურადღებას აკვეენს ამ საკითხზე.

მთავალი ის საკითხებია, რომელსაც ებნება ვალ ტაბიძის პოეზია. კლასიკური ბრძოლის ფორთო მხოლოდ მარსუბელი, აღმო საგოვლით, რევოლუციის წარსული, ებიერი და მოვალე, მტრების მინათ, მათგულ სორეს ისამებ ვალ. ტაბიძის პოეზიაში, ამ ტილოებში („ეპიკა“) და სხვ. ბეგერი შესანიშნავი სტიქია არის მოკვეთილი. პატარა პოემე ლექსებშიაც პოეტი აწეხებს დიდი მანტრულ დამაკვერებლობას და სოციალისტურ მწმენდობას უნდა და ხალხს განსით ვანოაწრითი პოემე ლექს „პრეტა“.

ვალ. ტაბიძის უღდესი ოქმები რუსებში მწეხებდა იდეების და დროის უღრემეს შეგანება:

ნუ მიატებო ლექსს უთიხტობად, დროის, ეპოქის და სტიქიის ვანტადრო, დრო აღმინენ, მოაწეხე ლექსს ეს წელიწადი, დღე და საათი“.

ეპოქის და დროის ათემა შეგრძნებამ ვადავ ვალსატიონ ტაბიძე საბჭოელოს მუშათა კლასის საყავრე პოეტად. ამავედ საბჭოთა ხელსუფლებში ვამოხიბა ეს სოციალური მთე, რომ მის მინაჩე სახალხო მწერლის სახელი.

ვალ. ტაბიძე პირველი პოეტი საქართველოში, რომელმაც მიიღო სახალხო პოეტის სახელწოდება.

მან ეს დავიხსენარა. თავისივლი და ეპიტი იმავლ ამოწეხეს, თუ რამდენი აფესებს, ზურგებს და სოციალისტურ მარავადღეობით მისავს მუშათა კლასს, საბჭოთა ხელსუფლებამ, რევოლუციის შემოქმედეს, მწერალს, პოეტს.

ვალ. ტაბიძის 25 წლის მუშაობის იტბილ კიდევ მეტი ნაყოფიერი შემოქმედებითი მუშაობის ვაგოის თარიღი უნდა იქნეს და არა დასვენების, წარსული მუშაობის მხოლოდ შეჯამების.

ვალ. ტაბიძე იმდენით დიდმა შემოქმედით, რომ ათემა მომავალ მუშაობა ეწეს ვაგეწემა. ამის თაფლებია სოციალისტურ ქვეყნების თაფდებულ მუშაობის ის სოციალური, რომელიც უღასენულ ლექსშიაც ვაგეილი ჩამოთავალბა პოეტად:

„მწეხებელი იმი, იანი, იანი მტკიცე ვაგეწეხე ბოჯი; ყოველ ნიჭზე ძლიერია ქვეყნის დაცვის ნიჭი“.





ჩათვაზი-ნავთის გააიეზლებოთა

ნაჩევიკი.—ილო მოსაზმილი

ჩვენს გასწვრივ, კოჯორის ქედზე მოძირავი სილუეტები აღმართა. შვი წერტილები ხან ჩნდებიან, ხან იმალებიან დასიცრულ ბუნში.

გეგვერავს ვინმე თუ უდაბნოს კელარტული მგზავრები არიან? საველე ბინოკლი დაუმიზნე, ქედზე აშკარად გამოჩნდა თეთრი ტან-სამოსიანი უცნობი, რომელსაც მეორე მხლებელი დიდი ქოლგით ჩრდილს უმაჩვენებდა.

ეს ინტენერ პეტროვი, ზოგელაუც აღარ ეშვება ჩათმას და იერის ხეობას. მან საფუძვლიანად შეისწავლა ნაბამბრების და კილა კუბრის ნიადგი და შეუშინველად არ დასტოვა ნავთის წყაროების მცირედი გამოწვინივ კი, თუ სადმე მოპაოვებოდა.

ნავთის წყაროების ძებნაში ინტენერი პეტროვი აქვე მიადგამ ქვანახშირის საკვარი მდიდარი საბადოებსაც ვანდარის ხეობან, სადაც ქვანახშირის ფენას მოლიანად დაკეცებული აქვს სამ კილომეტრიანი სივრცე. ინტენერ პეტროვის ქვანახშირის საბადოების დაწერალებით გამოკვლევა არ უწყარმობია, რადგან ეს მის დანიშნულებას არ შეადგენდა, მისი ვარაუდით კი ქვანახშირის მარაგი ამ არაიონში მინიმალურად 600.000 ტონას შეადგენს. ეს ქვანახშირი საუცხოვოდ იწყვის და ასანთის ალიან მიახლოებებისას იძლევა დაშვარო რეზინის სუნს, რაც იმას ნიშნავს, რომ აღნიშნული ქვანახშირი პეტროვან ჯიშს ეკუთვნის და მასასადამე—მალაი ხარისხობიანია.

ინტენერ პეტროვის აზრით ქვანახშირის საბადოებს აქ სამ კილომეტრზე მეტ სივრცეში დაჰქონდეს და გაცილებით მეტ მარაგს შეიცავს, ვიდრე მისი სახელდახელო ვარაუდი შეადგენს.

მათილან, ჩათმის ველი და კერძოდ ვანდარის ხევი უცხოობის გამო ქვანახშირის სამრეწველო დამუშავების პერსპექტივას არ იძლევიან, მაგრამ გზის საკითხი აქ არც ისე გადამჭრელია.

ჩათმის ველადან მტკვრის სანაპირომდე აქედან ჩრება სულ რაოაც 25 კილომეტრიანი მანძილი, სწორით ამ ადგილამდე სადაც მტკვარი გადაჭრილია რკინის ვხით სადგურ ფოილოსთან. თეითან ჩათმის

ველი ხელის გულივით გატყევილია და აქ გზის გაყენას სიძნელე არ ელღის, დაბრკოლებას შეადგენს მხოლოდ ჩათმის ველის ძირას აზროთული ქედები, რომლის სიგანე შედარებით უმნიშვნელოა და მისი გადაჭრა არც ისე ძნელი იქნება.

მაშ ასე, ჩათმის ნავთი მდიდარ ნიაღვს კიდევ ერთი საკეთე ემატება.—ქვანახშირის ზოდებით გაქედილი ფენები, რომელიც ეხლავე მოიხოვს ყურადღებას და საჩუქრო გამოკვლევას.

პირდაპირ საოცარია! ჰოლესაც შუა ზაფხულის ზეაღმდეგ გასტყვი ამ ველს, ერთი შეხედვით უდაბნოს ჰგავს, სამდელო დაშვარო უდაბნოს, რომელსაც სამართის ცხელი ქარი ლოკავს გამაზრალი ენით და მზისგან გადაბუნებულ ქედებზე მტვრის მრისხანე ლუბებებს აყენებს.

გეზარება სუთქევა და ცას ხაზმის სიყვითლე აქვს მოღებელი. ირვებულ სივრცელ ჩამკვდარა და იმის გულს გამოწყალბელი ხმა—როლესაც ნაპაროლებით იჩნება დაგაყვანილი ნიადაგი.

ამ ნიადაგს სიღრმეში კი ამდენი სიმდიდრე, ამდენი გამოუყენებელი იფლავით წევს საუფროებით! მხოლოდ საბჭოთა ქვეყანამ გააღვიდა ჩათმის უდაბური ველი, მხოლოდ მოუსვენარმა საბჭოთა გეოლოგებმა შეინიშნეს ამ დაძინებულ დევცაის ნავთი გატენილი ვენების შავის ცემა.

აზსად სჩანს ჩვენს ნახევარ სუბუტფორს, რომელიც ჯერინების დამფრთხალმა გეოგამ გაიყოლია.

ძალიან შორიდან ყოუ თოთის სროლის ხმა მოიღის, სწორედ იმგვარად, როგორც საომარ ხაზზე იცის წინაღობის დიდი ბრძოლის შემდეგ... ჩვენ კი ვეღარ გაუძელით მზის გახურებულ ნემებს და ნავთიანი გზოვკი დავეტოვე ჩრდილში თავის შესაფარებლად... ჩრდილი კი ამ ველზე არსად არის.

საითიათი შევიტყვით მანქანების ქვეშ („ამო“) უფრო სტუმარმოყვარე აღმოჩნდა) და 18 საათიანი ვახუწყვეტელი მგზავრებით დალოდებმა თვლი მოვეტყუეთ..

აგრილებულმა მოტორმა მალე დაგვიფრთხო დამტკვარი ძილი და ცნობის მოყვარენი ერთხამად აგვეშალა.

ჯერინებზე მონადირე მანქანა ხელკარიელი დაბრუნდა — თამადე დაცარილებულ სავაზნით. თოთის სროლის ხმა ჩვენს საიღვს გაცილებით უკეთეს პერსპექტივას ჰპირდებოდა. „ამოს“ შოფერმა სამწადე ცეცხლიც კი გააიალა ნანადირევის შამფურზე დასატრიალებლად, მაგრამ მისი ცეცხლი მალე ჩაანთეს სირცხვილ ნაშევემა მონადირეებმა.

კიდევ კარგი, რომ ჯერინები ქედებზე შეიფარებენ და ფორდმა ენდარ შესძლია დენვა, თორემ ვინ იცის კიდევ რამდენ ხანს მოგვიხდებოდა მათი ლოდინი!

წყალი გამოგველია. ატებელ წყურვილს საზამთროს ნაჭრებით ვიკალავთ. ბოლოს საზამთროც დაილია. მზე ვადანიახრ და დასაყოთიდან ლეგა დრუბლები აიხალენ.

ჩქარა უნდა დავიძარო, თორემ თუ ავდობამ მოგვასწარი ჩვენი მანქანებიანთ ჩაჭრებით სადმე ხეგეში, ხოლო თუ იორიც ავიდდა რამდენიმე დღეს თავს ვეღარ გავახსენებ ჩათმას და უსურსათო დროსტარება გველის.

სამივე მანქანა აგულუნდა და კოჯორის ელექტროსტაციონ დავიძარო. ნელა მოვსარილებთ დასავლეთისაკენ, თან აქა-იქ ვახერხებთ მანქანებს. ინტენერები აქედანვე გეგმავენ საცდელ ქაბუროლებს მდებარეობას. ამ შემოღობაზე უნდა გააჩაღონ მუშაობა. ჩათმის ველურ მყუროებას აღსასტყვი ივლის.

აი, ინგლისელების ნაკველივცი. ამაღლებულ ვორაგზე უპატრონოდ ჰყარია სხვადასხვა მანქანების ჩარხები და ბორბლები, რომელთაც სქელ ენებს დაუფარავს, აქ დასცეს ჩათ 1902 წ. პირველი კარავი და საკოლოია ჰაუტროლის კოშკი აზართეს, მაგრამ უშედეგოდ. უტყობემა ინტენერებმა მაშინ ვერ შესძლიეს, იაც თოკოქოს შემდეგ საბჭოთა გეოლოგებმა შესძლიეს. ყაბლურ სახელდახელო ექსპლოატაციას ნაჩევემა კამიტალისტებმა მრავალწლიან შრომას გული ვერ დაუღეს და ისევ მალე დასტოვეს ჩათმის ველი.

როგორც მათი ნაშუაგორიან ჩანს, ინგლისელი გეოლოგები სასტრუქად შემეცნაიან, ეტყობა ისინი ნავთის მაღალ ფენებში ეძებდენ და ქაბურღილებს ნავთის წყაროების მახლობლად მძიათავედენ მანინ, რი დესაკ შთავიერ ნავთიანი ფენები გაცილებით შორსა და ღრმა დანადგებში უნდა ეეძიოთ! — გვიხსნის ამბ. გიეიმურელი.

მანქანები ახიხდენ კატარის ქედზე უკან დარჩა ჯიკრინების სამყოფელი ტაფობი. ჩვენს წინვე ისევე ივრის ხეობა ვაიამლა.

ამ ადგილას მთავარხილს უნავიროვით ჩახეჩილი ზუფი აქვს და პირდაპირი ვადლახებით მანქანებს ეთქმობით ვზის შეთოკლება ათი კილომეტრით მაინც. გვეშურება რადგან დასავლეთიდან წამოსული იკუმბელი თანდათან მისისანდელ კუმებზე და საეფროდ მოაქმევს დაბლა.

იმევე გზით ველარ დაებურუნდებით, როდგან ას კილომეტრამდე მო გვიხიბება ვავლა, ამიტომ შირაქს მარჯვნივ ეტოვებთ და მოკლე გზით ივრის ხეობაზე ვეშებით.

ღლაბდა. რომელიდაც ქედის სათავეებიდან ცის დასვალზე უცნაურმა ვარსკვლავებმა გაივლიეს. ქვეყნას ვამბეული ღრუბელი აქვს მოდებულნი და ირვლიე ღამის შავი ექვლეობია ამართული, ვარსკვლავები კი მაინც ბრიალებენ და ჩამქრალ სინდლეს თეთრი შუქით ასეებენ. მანქანებზე შევჩერეთ და ვარსკვლავებს მივამეტყვობდი.

ისევე ამბ. გიეიმურელმა გავგარკვია. ეს ვარსკვლავები საქ. ნავთის ერთ-ერთი შორეული უბნის ქაბურღილების ელექტრო სანათურები აღმოჩნდა მდ. იორის ვიადან. ჩვენ მას 15—20 კილომეტრიან მანძილი დან გავცტყობთ და დამეში ჩაფანტული სინათლეები ვარსკვლავებიდან არავითარ ვანჩრევან.

„ამა“ უკან ჩამოიჩა. ჩვენ მას ველით და მაგარი სიძუნძუნით ვაგვანხით, მაგრამ მანქანების ძახილს მოახლოებული ადვრის ქაბილი ჰვარავს. ბოლოს ავტოები პირით მისკენ შედარტოალიეთ და მანქანების სანათურების პროექტორებით ვანიშნენ ჩვენს ადვილმდებარეობა.

„ამა“ მღეე მოგვავნო. აქ უნდა ვაგშორდეთ ერთმანეთს, შირაქის ნათილები წითელ-წყაროსკენ გავუშვებ, მე და ამბ. მალანია კი

სინალისკენ გაუწვიო ბოლის მარმართულებით. ვეთხოვებით ამხანაგებს. ამბ. ულენტო და გიეიმურელი ნახევრად სუბუქ ფორდზე ვადიანად და მოახლოვებულ შეუღამეში იძირება მათი მანქანები.

სეტყვიან წვიმის მსგეილმა მარცვლებმა ფორდის თვასხურს დაუშინეს და მე და ამბ. მალანია ნაბადებში შეეგვივით. გზა ძნელი ვასარჩევი და ჩვენი მემანქანე ფირილიად ატრიალებს საქვს. მე კი სანადირო თოფმომარჯვებული მანქანის მარჯვენა ბორტიდან ვაგეცქერი წვიმან გზას.

მანქანის სანათურებს ღამე მავხვობაში უცნაური ძალა აქვს. სინდელში სოლივით შეტყილი შუქი თავისებური ჰიპნოზით იხიდაც მოხეტიალედ ნადირს. ეს ვანსაკუთრებო, მოიოასა და კურდღლებზე იოქმის, რომელნიც ვამტერებულ თვალებით პირდაპირ აწყლებიან მანქანას.

თოვე გამზადებული მატქს და მოუთქნლად ველი გულუბრყვილო მსგეერებს. მანქანა უსწრამასუროო ვსარაკებში ძლიეს იკვლევს გზას და ჩახლერილი ხშით იძიხის ღამეში. სწვიმს და შავს ფარდაზე მანქანის სინათლე თეთრად დარბს.

აი მოძარე ეკრანზე პირველმა სოლელტმა ვაიჩობია. კუდმოქნელმა მელიამ კამარით ვადაფობიანა მანქანას და იქვე წამოსუკვდა. თოვე ვავარდა და ნადირმა შესწანალა, მანქანიდან ვადმოვეშვი და მისკენ ვაექანდი, მაგრამ მელია ჩემზე მარჯვე აღმოჩნდა და იქვე მზსტემზირის ტყეში შერგო თავი. წაივია... ჩემს თანამგზავრმა დამცინავი სიტყობი მომავარა.

დასველებული დაებურენდი მანქანას და ისევე ჩემი პოზიცია დავიკავე.

ცინ იცის ჩემი დათოფილი მელია რომელ ბუტქში ილიკავს შიშით აბურძენულ ქულავას!

მანქანა დაიძრა და ახლა კურდღელმა ისეკუმა ფორდის ვაშლილ სინათლზე. ეხლა კი ათორო საგულდაგულად ვაგვებდე სამიზანოს და ვავარად თუარა თოვი, საკოდავი

ცხოველი იქვე დივირბა სასიკიდლოდ.

წვიმა ვაავდა, ქარი ჰჭრის და შეუძლებელს დიდხანს ერთი მიმართულებით დაამეში ცქერა. დაშლილი თოვე ბუდემში ჩავსვი და ნაბადი წაიხურე.

სოფელ ქვემო ბოდენს მარჯვედ აუტარა — და ძაღლები ავხანავრით. ამბ. შოფერმა უფრო ვაბედულად მიუშვა მანქანა და მალამ გორაკებში შეგვავტროლა, მაგრამ...

— ნელა, ნელა, სად მივავს, ხომ არ ვადიარიკი..

ამბ. მალანას ძახილი შემომესმა და ნაბიდან ამოვცქერი.

მანქანა უფსკრულის თავზე ვაჩერებულნი და ერთი მხებია საჭირო, რომ ასე უშნით დავასრულოთ ჩვენი შესანიშნავი მგზავრობა.

გზა აგვრევი. ნელა დავეშვიო უკან და ისევე სოფელში შევევლით. ერთ-ერთმა გლენმა ამხანაგმა ვავს მივადექით რამდენიმე წუთში გომბორის ქედს ზურგზე მოვეცქეთ.

24 საათიანმა ვანოწვებელმა გზამ დაგვქანაქა. 160 კილომეტრიან მანძილი მოვიარეთ და ამდენი რამ ვნახეთ.

ჩემს თვალწინ ისევე ჩათმის ველია ვაშლილი, დავგალული და უდაბური, სადაც უძირო ვულკანურ ორომებიდან ნავთის წყაროები დის და ექნასშირის ხელუხლებელი შავი ზოდები აწყვია ქუერების მუხლით დატყვენულ ნიადაგში.

დღეს აქ საბჭოთა გეოლოგებს ბრძოლა აქვთ გამართული მრისხანე ბუნებასთან, რომელიც უგზოობით, უწყლობით, უდაბურობით სტილიობის მათ შეჩერებას, მათი აღმოჩენის ვატყვას. მაგრამ შორომის გმირებს მრავალი სიმინდე ვადულახვებით და ამ ბრძოლიდანაც ვაპარავებით გამოვლენ.

ეს. ა. ა. ამ რამოდენიმე თვის წინ, ახლა კი ჩათმის ველზე უკვე აიძარათ პირველი ქაბურღილები, საბჭოთა ქვეყანა ძლიერი ნავთის მადრევენანია გოლდინშია.





გუნიბი. სურათი ამოღებულია 1901 წ. გამოცემულ რუსულ ბროშურიდან სურათზე არ ჩანს ციხის გაღვანი, რომელიც ზემო გუნიბის ბუნებრივ კედელს აქვს შემოვლებული ამჟამად. არც ზემო გუნიბის მარცხ. ფერდობზე შეფენილი ტყე მოსწონს. მიუხედავად ამისა, სურათი მთლიანი გუნიბის პანორამას დაახლოვებით გადმოგვცემს. ეტყობა, რომ ის გადაღებულია მთა კოპორის მწვერვლიდან, რომელსაც ისეთივე ადგილი უქირავს ამ მთის მახლობლად, როგორც მკითხველს სურათისაღმწი.

გ უ ნ ი ბ ი

ნაჩიყვი.—აბ. გაჟარელია

1. აღმართი. ქვედა გუნიბი.

გუნიბის სამი მხრით უფლის ორი მდინარე—ყარა ყოისუ და ავარიის ყარაუ. მწვერვლით დაფარული მიწის მასივი კონუსის ფორმისაა. ის თანდათან ვრცელდება, წელზე, აღმოსავლეთით ქვის კედლის ქამარი არტყია, ხოლო მწვერვლი მთლიანად ასეთი სიბი და ქანგისფერი იგრულივი არაშით თავდება.

ამ მთაზე აღის მანქანა. გზა ისე გრძელდება და ისე დაკლავნილი, რომ თავისთავად მოითხოვს დამცველებულ მეტაფორას—თითქოს ზღაპრული, თეთრი გველემშაბი წყებს მთის ფერდობზე.

კედლების მაღალი არაშეიბიდან, ხშირად ზელონფურად ამოშენებული დარბით, ეშვებიან ჩანჩქერები.

პირველ „ქამარს“ რომ გავსცდით (ის ერთგან გაჭრილია, სადაც ქვით-

კირის შესავლელი კარები გაუკეთებიათ), რამდენიმე წუთის შემდეგ, მანქანა მოედანზე გაჩერდა. ჩვენ ქვედა გუნიბში ვართ.

მოედნიდან დაშორებით მოთავსებულია ფოსტა, აღმასკომი, სკოლა, და საავადმყოფო. იქვე — „მთიელთა სახლი“, დასასვენებელი.

საერთო ოთახში საწოლს ვიკავებთ. „მთიელთა სახლის“ ასახვლეთი კიბის გვერდით ზემოდან მომდინარე სუფთა წყარო ვამოღის რკინის ლარიდან. მტვერს ვიცოლებთ.

ჩქარა ისევ გარედა ვართ. ვეებერთელა ლოდებზე ავდივართ და ვათვლიერებთ გუნიბის მიდამოს.

აგერ ცნობილი „შირვანის ბილიკი“ შორს, პირდაპირ კოპორის მთა. (ამ მთის სიმაღლეებიდან ათიგინება თვალს შარიატისის 1859 წელს გუნიბის აღებას.)

სამხრეთით მოსჩანს აული ჩოხი.

თვითონ გუნიბი სამი ნაწილისაგან შესდება: ქვედა გუნიბად იწოდება ავარაკი, რომელიც მთის ფერდობზე გამწვანებული და სადაც ჩოხი გავჩერდით. აქედან 15 წუთის სავალია შუა გუნიბამდე, რომელიც 10 საუთენის სიმაღლიდან დაცურის; ქვედა გუნიბს (სქ აგებულია რუსული ყაზარმები. აქედან რამდენიმე წუთში ახვალთ ზემო გუნიბში, რომელიც მთის ცრცელ მოედანს წარმოადგენს.

2. „ზიბა გუნიბი“.

გუნიბი ცენტრალური დაღისტანის გულია. მთები ვარსშემორტყმინ მას, თითქოს იცავენ.

აღარ ისმის მორიღთა ცხენების აბდელისწყერო ჯიჩითი.

1871 წელს გრ. ორბელიანი სწერდა:

„მორჩილებით გადაწოლილა ეს ბუმბერაზი (დაღისტანი) ერთი ზღვი-

დამ მკობროდის და არ იცი, მკვდარი ის თუ სინიანეს? ქარაზნები უღარადღალდ ჩმოდიან; უფსკრულებზე რკიანის ხილები გაუღვიათ, გუიონს ეტლები მიპჭიან: არასდ ხსენება მტრობისა, არც სიძულვილი! ნუ თუ ეს სასწაული არ არის?

გუნის მართლაც ეძინა 1859 წლიდან ვიდრე გასაბჭოებამდე. ეძინა მას როსის მილოტარისტების კონდახის ქვეშ.

ამჟამად ფხიზლობს, მგრამ არა ტყეების კაეფონით.

ქვედა გუნებზე ვახსნილია საავადმყოფო, სადაც წამლობენ ავადმყოფი მუშები და ადგილობრივი მცხოვრებნი. აქეთ იგზავნიებიან ტუბერკულოზით დაავადებულნი.

ქვედა გუნებში იცნება ვანეთი ყაზიუშუბურ ენაზე „ზიანა გუნბი“ (ახალი გუნბი).

მოედანზე წიგნების პატარა კოჩინა ვახსნილი. იყიდება სახელმძღვანელოები და მხატვრული ნაწარმები ავარიულ და ყაზიუშუბურ ენებზე. გლეხები და მოწაფეები კითხულობენ ტრულტოს „პაჯი მუდატს“ ნაციონალურ ენაზე.

და აქაც ჩანს, თუ რა უდიდესი ძეგა მოახდინა რევოლიუციამ იმ ხალხში, რომელსაც იგივე ვრ. ორბელიანი „ყაზიუშუბურ ბზობს“ ეძახდა. „ზიანა გუნბი“ ოკეე ადარ არის „ყაზიუშუბურ“ თავმესაფარი.

დალიტანის დამე თვლეს ყოისუს ხეობებში. გუნბი სიბუნელმ მოიცვა.

8. ზიომ გუნბი. გზა.

14 ავეისრო.

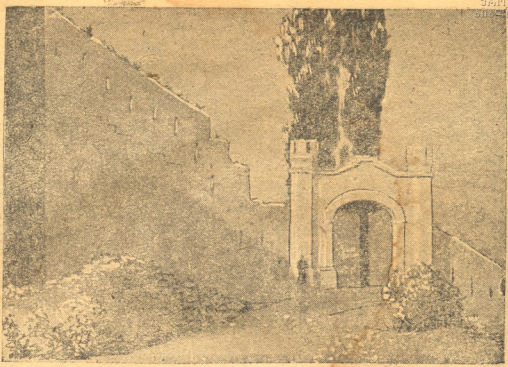
დილით მარტო გავემგზავრე ზემო გუნბისაკენ. ქეთიკობის ზღურძლის გავლის შემდეგ ჩქარა ვაძვლე ვაშლილ ზედალზე. ეს არის ზემო გუნბი—ტყეებით და ბლიოკებით. შორით მოსიხან აული გუნბის ნანგრეეება.

მთაგუნბის (გუნბიდალ, როგორც ავარიელები ეძახიან) ზედალნი სივრძით 12-14 კილომეტრს აღწევს. ის შექვემდებო ნელის გულიეით არის ჩავარდნილი. ორივე მხრით ფერდობები. (ვაზიდან, ქვედა ვანიბიდან თუ შეხედდეთ, ეს ფერდობები ჩამოკეცილია ქვის ბუნებრივი კედლებით)

მოიდან ცხენოსნები. 4 კილომეტრის დაშორებით რძის ფერმა ყოფილა.

გზების კარად არ მტოვდენ ამ დი მანძილის ვავლა ვერ გახედდ. გადაწყვეტიე უყახვე დავბურუნებულოყე, დამეტარებინა ცენი, ის გამჭოლი ვეცლა აფილების დანათვლიერებულა.

სალამის „მითილთა სახლში“ შემოვიდა ვინძე ალ. ივ-ჩ, როგორც შეხედვ გამოიბევა — გზათა მშენებლების ფინანსიურ საქმეთა მინომკლევი დაღესტანში, ქ. როსტოვი-



ზემო გუნბის შესასვლელი კარები

დან. ისიც გუნბის დათვლიერებას აბიერება.

მეორე დღეს (15 ავეისტოს) ადრე გავმშურეთ ზემო გუნბისაკენ.

აღქმანლო ივანესე (გვარის კითხვით—არც მე და არც იმას—თავი არ შეგვიწყებია) დაქიერებით კითხულობს კედლებზე სტურისტების წარწერებს დიდი ასოებით*).

გავეციე ზემო გუნბის ზედალზე. დავეშვით პატრუა მიდნარის („გუნბიკას“-ს) ნაბიერბისაკენ. ჩიღნარე მოხრილო ნაყაღულს მიავაგეს, ჩენე ერთი ნახტომით გადავდივართ მარცხენა ნაბიერზე, რდილისაკენ.

შიან დარი რგას, მგრამ შინც გრილა. ზღვის დონითან 2350 კილომეტრის სიმაღლეზე ვართ მოქცეული. ფიქვენარში შევდივართ. ჩენი გზა მიემართება კულს გუნბისაკენ, რომლის ნანგრეეებიც აირკვევით მოჩანს.

4. „ბარიბინისა მჰა“. რინის დავა.

არყის და ფიქვის ხეებს შორის, მალ ლოზზე, ოთხბურჯიანი გუნბით დგას, რომლის ქვეშ ძვეს თეთრი ქვა—სიგრძით მტერხახვარი, სიგანით—მეტრამდე.

ამ მალოზობიდან და ამ ქვეზე მეკლიმაშა თუადმა ბარიბინისკემ მიილი უზალი 1859 წელს, ალ. ივ.—დვენესს ქვაზე, მან იცის ამ ქვის ისტორია (მთიელთა სახლში მიეციე ზისერხანის ბოროტოა გუნბის ალვაზე; სასანდო ლიტერატურა მე თანე ქმენდა დიდისქმნი)

აღმართმა დალალა ალექსანდრე ივანესზე, ის მშობებელი კაცია და ხენების.

* ზოგ ტორისტს თან დააქვს დავი ფურჯი და სიხე-კოლოფები. ისინი დარილის ხეობაშიაც მშენიან მწერლობას.

პატარა დასვენების შემდეგ წინ მივიწყეთ.

შინარე გუნბიან კალაპოტი ღრმა ხობას წარმოადგენს. ხეობის ზემოდ გზა ფერხისაკენ მიემართება. ავრფერმა!

ფერმის ახლო, ბოძთან ძვეს რკინის დიდი დავა, რომელიც რევოლუციის წლებში აუტსინათ ქეთიკობის იმ ბურჯებიდან, რომელიც ჩვენ უკან დაესტოვეთ. რკინის დაფს ლურჯი ფერი გადაცხვია. მასზე ძველი ორთოგრაფიით ამოყვანილია შემდეგი წარწერა:

На сем камне
возседал
Генерал-фельдмаршал
Князь Барятинский
принимая плененного
Шамиля
в 1859 году 25 августа

დავა მძიმეა. მას ერთი კაცი ვერ ზიდავს. როცა თითოთი ენები—რუგამოძახალი აქვს.

5. აული გუნბი. მალზაზ-მავგომა.

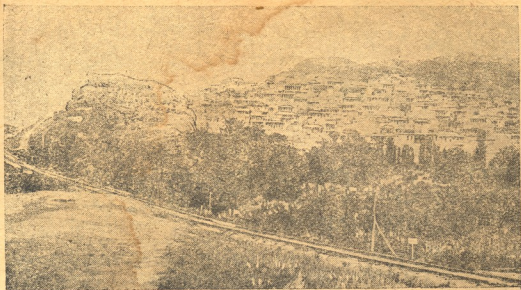
აული გუნბი. მას ძალიან პატარა მიკოტე უჭირავს. ამჟამად ნარგრეე-ბილაა დარჩენილი.

აქ იყო ჩაქეტილი შამილი უკანასკნელად, ამ აულიდან გამოდიოდა ის სასოწარკვეცილობის წუთებში და მიდიოდა მახლობელ მალოზებზე თავის ნაშავს შესასრულებლად.

ნანგრევის შერჩენილ კედელს ხელი შევხეე. ქვა გადმოვარია. (როსის ვარამა გუნბის აღების მეორე დღესვე მისცა ცეცხლს აული).

აულის ზემოდ დაკულია ორსართულიანი საბოი (პირველი სართული ნახეცრად მიწაზეა), ქვედა გუნბის

სამი დღე, მხოლოდ სამი დღე თუ გაძლენს კაცი... მეტი ადამიანი ხდება. პატრუზე უნდა გამოვიყენო... ის გვეხმარება თითო გვიწინებს რიცხვს.



აუღი კადრ-ეფშები (მახაჩ-კალა ბუნიასის რაიონის მხარე)

კოტახნით ჩუმდება. საკმაოდ ბევრი მოგვითხრო. ბევრი ავიხსნა. შემდეგ — როცა პაპიროსის მოწვევას დაათვაობს და ხელს მუხლზე ჩამოიდებს — ხმა მალღმა ამბობს:

— ახლა ის დრო არ არის!... დრო გამოიკვალა... გურჯები, ურუსები და ჩვენ — ძმები ვართ!

ალ. ივ.-მე წამოადგა. ჩვენ ვემუხილობებით. ხვალ მალხაზ მაგომა ქვედა გუნებში ჩამოვა და ცხენიან მეგზურს მოვიყვანს! ზემო გუნების მთლიანად დათვალეირებისათვის და „გუნების შექტურამდე“ *) მგზავრობისათვის ცხენი აუცლოდელია. ვატყობ, კიდეც რამდენიმე დღე დაგრეხები აქ. (გუნებიდან გერგებულში წავედი 17 ავიტოს მხოლოდ).

გბრუნდებით. „პარიატინსკის ქვიდან ხელმეორედ ვათვალეირებთ აულის ნანგრევებს.

ხვალ ისევ მოვალ აქ. მაშ რატომ ვიხედებით უკან?

აულის ნანგრევები და სახლი — შამილის...

ამ სახლში ახლა მალხაზ მაგომა ცხოვრობს.

მალხაზ მაგომა! შენ მართალი ხარ. სხვა დროა! დრო იცვლება!

1932 *).

*) გასული წლის ავიტოს ჩვენ ვიმგზავრეთ დღისათვის. საქ. სამხედრო გზით 6-ს ჩავედით ქ. ორჯინიძისში, იქედან კი, 7-ს, ქ. გროზნაში. ჩინეთის აულების — შილი და ვედნის — გავლით ვფიქრობდით მოგზაურობისათვის ცენტრალურ დალისტანში. (გუნებ — ხუნძახი). მეგზურის უყოლობამ ეს მარშრუტი შემაკვლია და იძულებული შევიქნენი 11 ავიტოს მახაჩკალაში (ყოფ. პეტროვისკი) ჩავსულიყავი. მახაჩკალიდან მეორე დღეს მატარებელი ჩავდი ბუნიასში, მახაჩკალაში. (თემისაშურა). საიდანაც 13 ავიტოს ავტობოლით ვიმგზავრე გუნებამდე (აღლ ლევაშის, ხოჯაზახის და ყარადაის ხეობის გზით). ეს ნაკვეთი: (2) ანოღებშია სამგზავრო დღითიდან და შეიცავს მატარებლის გუნების ალურას. ქ. გროზნის, მახაჩკალის (სადაც ჩვენ დათვალეირებთ საინტერესო ისტორიული მუხეუმს, რომელშიც წარმოადგინილია დალისტანის წარსული) ქ. ბუნიასისა, გერგებულისა და სხვა დიდი აულების ალურა მოცემულია მთლიანად ნაკვეთში: „მთების ქვეყანაში“.

მკორეებთა კიტკით — შამილის სახლი.

სიკალიერე და მტვერი. ოთახებში აღმოსავლური, ნახაზი ორნამენტები, ძალიან უბრალო

უკანასკნელი ოთახის ფანჯრებს და რაბატო აქვს: შოგილატ ცხოვრობს.

ჩვენი ფხის ხმა თუ გმარაკვი, შეგმყოფი — მოისმა ხველა. მალე თვითონაც გამოჩნდა — ბრგემუყანის ლობის მამაკაცი, შავტრემანი სახით ხშირად უღვაშებით.

გაუკანთ ჩვენი სურვილი აულის მდამოების დათვალეირებისა.

მასინძელმა მოლზე მიგწვია. ქვეზე ჩამოვსხედით. მან პაპიროსს მოუწვია.

— თქვენ საიდან ხართ? — ციხებია ის ალ. ივ.-მეს.

— რუსეთიდან! — მიუგო ალ. ივანეს ძემ.

— ჰა... — არ გაუცვივებია. ეტყობა ასეთებს ხშირად ხელდას. აბოლებს პაპიროსს.

— თქვენც? — ახლა მე მეკითხება და პაპიროსი პირიდან გამოაქვს.

— არა, მე საქართველოდან! — ეუპასუხე.

მორცხლად ვერ გაიგო — რუსული ცუდად ესმის და უფრო ცუდად ლაპარაკობს. შემდეგ ცოტად გაოცდებულმა გაიმეორა:

— გურჯისტანიდან? გურჯი?

თავის ქნევით ცემოწუმბ.

— თქვენი სახელი? — ახლა ჩვენ მეკითხებით.

— მალხაზ მაგომა.

(უნდა ეთქვა: მალხაზ შაჰაძლი. რუსულის ზეგავლენა მაინც ეტყობა), საუბარში ვაერთო. ბოიი ხმით ჰყვება დალისტანის წარსულზე.

ნაფაში თბრობისას შხის სინათლენზე ირკავლება და როცა ნიაგი ქრის — ბოლი სხეზე ეფინება.

პაპიროსს ორ თითში ვაიჭობს და ბოლზე უცითებს:

— აქ, ჩვენ რომ ვიხივართ, შამილის საპ.ტიზრო იყო... შამილმაც ტყვეებს ჰყრიდა... (ხანდახნით ლაპარაკობს და როცა სიტყვები არ ჰყოფნის — იღებს იშველიებს).

ჩვენ ვაკვირდებით ბოლს და მხოლოდ ახლა ვამჩნევთ: აქა-იქ ვიწრო, შივლ და მიწურ სარკმლებს.

— ბევრი კარგი გურჯი და რუსი ყოფილა ამ ორწოში... — მომიხიბებოდა მალხაზ მაგომა. შემდეგ ადგა, ახლო მდებარე მოზრდილი ლოდი გადაავარა და მიწის ზერელს ჩაგვხედა. ზერელში ერთი კაცი ბატეტიდა... ამ ზერელთ შამილი ტყვეებს შოგ ორწოში ავლებდა. ქვის კი ხედა ხურავდა... (მალხაზ მაგომამ ქვა თავის ადგილას დასდო. ჩვენ ძველ ადგილს დაუბრუნდით). — ორწოში





სურვილის მოლოცვა

ბიორგი უბაბერაშვილი

ორლობეში შეხვედნა ერთბაშაკი,
უბნოდ ახდა მოხუცმა ფოთი ლამ
შვილს. მამის თვალეში რისხა და
ბოლბა ჩრდილივით ჩამდგარაყი...

ბაგე უტახცახებდა, სიტყვეს ეძე-
ბდა. ბოლოს შავი, ტლანტი პული ჰა-
ერში აიშარათა და ახალგაზრდა ბიჭს
მქაჯე ხმით მიახახა:

— მექანარე, ვერ ამიყოლიებ...
უბრალოდ ტორილიაოთ კოლექტა-
ვის ბიჭებთან, არ შეეალ! უფინ
მკლავი მომტყდეს და მარჯვენა გა-
მინძეს... შენ კი, თუ არ დავიშლია
გზა დიდი, დამშოელს ენა გაუხ-
მეს...!

მიახალა და გამშრალ შვილს ზურ-
გი უჩვენა. გატრილდა და ბარბაცით
ზარხოვ გაბიჯა. მექანარე თავსაღუ-
ნული იდგა შუა გზაზე... ფენის სა-
ხრე რამდენჯერღერ მოუხსვა მამას,
თავი ზალა ასწია და მოხუცის
შხრებს გააღვენდა:

— თუ არ შემოხვალ და მამ გაეცი-
ყართ!

ფოთილა ზარდაცემულივით შეჩე-
რა. ლობს მიეყრდნო, გადმოზნე-
ქილ მარგილს ჩელო ჩააიღო და აკა-
ხახებულ შვილს სახეში მღვრიე
თვალებით შემოხედა... ათფაღორა,
ეუცხოვა მისი ქედის სიმოდლე... უც-
ხად შეჩერუნდა, თითქო თვალწინ
ნაპრქილი ჩაეხა... შენდრე ხელი ჩაიჭ-
ნია, ლობეს მიშორდა და გზა გააფ-
რძელა... შხრები უტახცახებდა და
ნაწყვეტნაწყვეტად მიდლუნდებდა
მრისხანე სიტყვეს:

— გამსყარი... გამშოროდ, ჯანდა-
ბამდისაც გქონია გზა... გამეყარე და
აღარ დამეხანო, ჩემ მიდამოზე გაწყ-
დეს შიხე ვასაგისი!

მოხუცის რისხვამ შეაშფოთა მე-
ქანარე, დღას და გასცქერის სო-
ფელს... ფოთილა მიტრიალმანებს,
სტოკებს შუა გზაზე გაიჭრებულ
ახალგაზრდა, შვლითაჲ და უფან
მიუხედავად უხვევს ორლობიან...

შუა გზაზე ღვას მექანარე ბიჭი და
ბნულ მამაკერხით ფიქრობს... მო-
ხუცი ბაზა სხვა გზით წავიდა, მექა-
რე კი იმ ბიჭებს აჰყავ, კოლექტიველ
ბიჭებს... ის ბიჭები თითქოს მო-
იანდნენ შემოცქერია ორლობეში გაჩე-
რებულ ახალგაზრდას... ამხნევენენ,
მოუწოდებენ...!

მექანარე ბრუნდებდა და თავიკი
ორლობეზე ემეცხა ჩქარი ნაბიჯით.

წინ მზე და სინათლე, უკან კი
ღიტი — საითაც მოხუცი ფოთილა
დარბა-ბინდია ჩამოშვებული, სიბ-
ნელეა...

❶

ვიწრო ორლობეზე დაუხვია. ხალ-
ხის „სურვილის ორლობე“-ს
ეძახის. ნეტავ რისთვის?... ვინ რა
ისურვებს?...

ნეტავ შეუსრულდა გულის ნატ-
რული?...!

უცებ, საიდანღაც ბარდანთ ლელა
ჩნდება: მისი თვლები მექანარეს
თვალებს ეფეთებიან და იხრებიან...
თვალეებს წამწამების ჩერო ჩრდი-
ლავს... შექრთილი ლელა ლობს-
თან ჩერდება; იმეშუნება, თავს ხრის

— გოგო, სად მიხვალ?...
ლელა მორცხვით იღვინება და გზას
ეძებს...

— რამ შეგაშინა გოგო, დაიცე,
რა ვეჩქარება?...!

— გამიშვი... საქმეზე მივალ... სო-
ფელია ბოლოს, კოლექტივის მოს-
ტანში სამარგლო გვაქვს, იქ მივალ...
გამიშვი მექანარე...!

— დაიცე ლელავ... რაღაც გითხ-
რა მეც მემოვიდვარ კოლექტივში,
ღღეს ყველაფერი გავთავებ მამაჩემ-
თან. თქვენთან მოვალ... ჰა, რას იტყვი
გოგოვ?!!

ლელა სიხარულით იღვინება. სა-
რეს აღმერე უფლის. უხარია...

— შენც გიხარიათ ლელავ, მცენქ.
იძახის მექანარე და ლელასაკენ
იწევს... აუკარდა გრძობას მის მბუ-
რავლე სურთქვას. ქალი ლობეს ევე-
რა, ილანძება და მისი წერწებთა
ტანი აჰკილის სალომონით ტყდუ-
ბა იყავის ლინიერ მკლავებზე...

მექანარე ჩასცქერის ლელას ცის-
ფერი თვლებში და აღვრით ჩას-
ჩერბილულებს:

— შენც ჩემ გიხარია, ლელავ მე
რომ შემოვიდვარა... სხვებსაც გაუ-
ხარდებდა, იმ ბიჭებს ენაცვალე რა
ბიჭები არიან...!

უცებ შორეული ხმაური ჩაიჭრო-
ლებს ორლობეში. ლელა კრთება.
კისკისით უსხლტება მექანარეს მკლავ-
ებს და ლობებს ეივარება, სხატად

სტოკებს ვაჟს და მიჩქამებს სურვი-
ლის ორლობეს.

მისი შიშველი, მზე დაკრული და
ხორბლისფერი კანკები ფაუტლებს
შრიალში ანახდავ ქრებიან...

ზეუნდებია ეხლა მექანარე. მიაბო-
ჯებს ვიწრო ორლობეში. მიდის,
სტოკებს უკან სიმწუხარეს. ქანბ
კოლექტიველ ტრობიჭების ყრიაშუ-
ლი.

ღღეს ღილით, ორლობეში—ბარბა-
ლოდ, თავის დატბურების მანძილზე
შეეჭადა მრისხანე მამას. ეხლა
კი მორთოლოვარე მკლავებზე გაქა-
ტება ლელას ლერწამი ტანი.
მიდის მიუხარია... ღილინებს:
„სურვილის ორლობე“...!

❷

სალომოს ბინდი ჩაიხრა ვენახებში...
მწყემსებს ნახარო მოუღიოთ ცა
ორლობეებს ახიანდებენ. ეხოში
შეყანე ბალახებზე გართმბულა მე-
ქანარე... გულელმა წევს და დია თვა-
ლებით ცას შეტკერის...

ეხოში დღდა დადის, საქონილს აბა-
ნეებს. ოხრაჲ და ისევ საქინანბს.
გრძობს მექანარე დეკა ოხრაჲ
მიხვებს იცის მისი სევედა საიდან
ეონანს; მავრამ ისიც კარვად იცის,
რამ კავმანა ვერ მოასივებს, ვერ
დააშრობს ამ წყაროს...

შესტკერის ცას და ესმის დედის
ოხერა... ეს მობრილი დედაკაცი,
თითქოს ქმუდარება მექანარეს
სხვებს; მამა კი ზურგშეკეულდა,
ზეუნდობს და სახეშეც იღარ უშუ-
რება...

ღღდა უსხლოვდება მექანარეს...
აღბნოდ ვეღარ გაუძლო ეხოში სე-
ვენინან ბორილს. უსხლოვდება
შვილს, უჯდება თავით და ახურე-
ბულ მუბოზე თავის ცივ, გამბღარ
ხელს აიდებს...

თითქოს ნაჯახის ცივი პირი შეე-
ხო მუბოზე; ტანში ყრვილა ურ-
ბუნს, თვალებს უფრო ფართოდ
იღვინა და შესცქერის მწუხარე დე-
დას.

— რა იყო დედავ, რამ დაგალო-
ნა?...!

— შენი ჯარბით შვილი გულის
მეწურება, მიწურებს... განა შეიძლება
მამა-შვილით ასეთი ამავე, სად

ადამიანური

2. როდესაც თავდება წამთარი

იქცის—ნიჰოლუ მიწიშილი

გონილა, რას იტყვიან?... მტერი დავ
კიბებს, გაიხარებს!

— რაზე ლედა, რა მოხდა?!

— ოჯახს რათ აქციევი შეილო, დე-
დაბოძს რათ ავლით, რა გაქვთ სა-
ჩხუბარი? რათ იყრებოთ?...
თითქოს მტკიენივლ ადგილზე
დაადევნე ხელი, თითქოს ქიღალღი
გაიწივებს მექანარე...
— ოჯახი? მერე და განა ისე-
თი ოჯახი, სადაც შეილი და უთან-
ხობება, არ ღიდა დოჯე... ა განა
სეთი ოჯახები ა უხნდა დემეონ,
რომ ახალი ოჯახები შეეჭნება საო-
ცნებო და საანტროპო?... მე კოლე-
ქტივი შევიდვიარ დღი, წია ხუ
მიღებოთ... ხუ მიწიშილი!

დღის ხელი სწრაფად შორდება
მექანარეს გახურებულ შუბლს, მის
სი მოხრილი მხრები იმართებინა,
და მისის სევდიანი ხმა:

— მერე და ამ თქვენ საქმეს, ამ
თქვენ კოლექტივის ნაყოფი, რომ არ
უხანს, ურწინი ფურცივით, რომ ჩა-
მოხმობარა...ნაყოფს არ ვაძლევთ!
ნაყოფს!

— დედავ, გინახავს გახაზებულის
პირზე აყვავებული ხეხილი ბაიო?...
ატმის ყვავილები, კვირტებს ვაძვჯღო-
რი, მტრალი ვახსი, — გლები რომ
იშლიდები თვლით შესტყერის?...
ჯანსა და სისხლს აწვეთებს ყაბრის,
მანე ყლორტებს აცლის, მიწას ჩა-
პლილინება და მოსავლს იძივით
გაქურებს, სწორედ ეს იმედინი
თვალე და გამაჯე მარჯვენა გვა-
პიძრავენს, წინ ვახვიებოთ!

გამარჯვებული თვალებით შეს-
ტყერის მექანარე ღელას... აჯრებს,
უმტკიცებს... მაგრამ მოხრილი მხრე-
ბი კვლავ იმართებინა და სიერე
იხრება:

— სწორედ ეს იმედინი თვალე
ადარა გაქვთ, დავიკარგავთ... თქვენ
ხომ გვირებს ვეძახინა, მაგრამ გმობს
თუ თვალში იმედი არ უბრწყინანს
ისე ვერ გაიმარჯვება... თქვენ ჯი ის
თვალე არა გაქვთ!

— გვაქვს დედი!

— ითიო თროლას შეილო! — კენე
სის დედა...

— ჭავლე ათასს ჩაულდება თვა-
ლში რ იმედი ნავერწყალი!

იმედი გაიძახის მექანარე და სე-
ვდიანი თვლებით გასტყერის სიერ-
ესი.

ეზოში ფოთილა შვზოდის
წრივით ათვალევენს დედაშვილს
და მთავრებით დერეფანში გაჩრე-
ნილ კუნძუზე ჯდება... დედაც დაე-
და და ოხრით სტოვებს მიწაზე ვა-
რინხელ მექანარეს... თვალში სე-
ვდა და ცრემლი უსციმციმებს ვარს-
კვლავის შტევიით...

— ლამდება. ცა ვარსკვლავებით იქე-
დნება. აა... უკლი ნაშალო მთავარ,
ვევდების კლანჭებით ეკიდება ცას...
დედა ჯი მინც ბოროლობს ეზო-
ში... ვიღაცას უნდა, ბარბაცებს,

მე უშეშობა მზავრავდა ძლიერ,
მეიწიროებდა წამთარი ყივე.
როგორც ტყეობა, ვე ქირივ ცხლიე
და გავეტანე თან გულის გმინვა.

წამთარი იყო ცივი და გრძელი,
სიცვიებში ხმებოდა რითმა.
რითმას თიბავდა კრი ტვის ცელი,
მან კრიტიკულად მატკინა წელი
და გადამთელა ბელურა ჩიმა.

მე კი მიწილოა წყრა სოო კარზე,
მალაოზე, გმირზე, აღ მაფერებზე.
ვე წამთარი კი, მიმდარი კარზე,
მალაბარებზე სულ სხვა გმირზე:

მართალი არის—მიდის შენი ახალგაზრდობა,
იაც სწორეა—შეგაუხეა მრავალმა წყენამ,
გისტყება გულმა, გულა დობის ალში ნაწრითობა
და ქორის თვალეც დაე იძინდა გრივალთა ქშენამ.

მაგრამ გაუქელო, ვე ხე ეული გზაც გადიარე
და ახალ საქმეს მიეც ძალა, ტენი, სხეული.
ყოველ ბრძოლაში გამარჯვება იმით არი,
ვინც არ ასწოხა ოფლი თვისი, ძირს დანახებული.

შენი ბავშვები, სიცვიეში რომ ახველებენ,
მზრომდე ქვეყანას ნო რჩი გულით შეგზრდებიან,
შენს ხსოვნას დროშად აღმართავენ მათი ხელები,
თუ დატურებენ ფიქრს და საქმეს მაღალ-ფრთებიანს.

შენი ფიქრი კი—ახალ ჩარხზე დიდებოდა,
შენი ოცნება წინ უსწრებდა დღევანდელს მუდამ,
შენც იქ იბრძობდი, სადა ც ძველი ილუწეზოდა,
მამ, რად შეგაკითო მწერე სიტყვით გატენილ გულამ.

გასწი, იარე, ახალ ცეცხლში გამობიარეშე,
პოეტის ტვირთი ემოქე ში ატარე მძიმე
და მაშინაც კი არ შესწერე გმირული მარში,
ერთის მეთი რომ ადარ დაირხს მაგ ჩანგზე სიმი.

და გაბრწყინდება შენი შუბლი მწვერალზე მაშინ,
გაქრება წყენა, დაბრკოლება, ტენსა მრავალი,
ავაგუნდება საუკუნე ყოველ ტენს თქმაში,
როგორც სიცოცხლე, როგორც სხივი ამომავალი.

მაგრამ, აი ქარის ქრილი ისმის.
ქრამით ვაშუქებულ ოთახიდან
გამოდის დედა და ყოფ ხმით ამა-
ხნის:

— ბიუ მექანარეც!.. ამა მანდ რა-
ლას აყვებ?.. შეღამდა, ძილის
დროა!

მექანარე ღდება და ლიათ დარჩე-
ნილ კარბად ბარბაცით მიდის... ნაო-
ცნებარი თვალბს იფშენებს და
ხელურბლზე უხერხულად ჩერდება...

ეს ხომ უკანასკნელი დოჯე ფო-
თოლას ქერქევი!

ბრინჯაოს მხელარი

ა. კუხიანი



1833

შხაშალი

წყალია ნაპირს—ქანდაკის მგავსა
 იდგა, დიდ ფიჭვებზე სასვს,
 და ველს გასცქერდა ზეგროთა გრავებით
 ჩხლდა მდინარე; ტალღების თავზე
 წაპარებდა ნაგი განმარტოვებით,
 ნაპირებს მოუტულთ ხაქვის ნობებით,
 აქა-ქა აწინდა შვავად კრებობს—
 ჩუხნობელი ბუღე—ველურ მზარგიშ.
 და ტყე-ჭაბობით განაპობებნ—
 მისლში დაფარულ სხივთა გარეშე—
 ნეფობდა ირაველი.

ფიჭობდა აგა:
 —აქედან მედვარდ შევტყობთ შედელს,
 და—კანაკალბებს მტერი სასტკია—
 აქ ამოვიყვინთ ჭაღებს ძედალს.
 ავიდინ ბუნებამ აქ ათათია,
 რომ გვიროპსკენ გავგზოთ ფანჯარა;
 ზღვის პირს დავეყრდით მაგარა ფხიზო.
 ახალ ტალღებს კაალით უტეხით
 ჩვენი გვეტურებდა ფლავთა კრებულო,
 და ვიხეიბებთ გალდაბლეთს,
 ან წყლუდა განვლეთ. ნორჩი ჭაღაშ—
 ჩრდილო მევენების უტეხ მშვენება,
 იქ, სადაც იყო ჭაბობთ ალბეი,
 აზიდულთა ამაჟ ჩვენება.

სადე ფინელი მეთევვე წიანდ—
 მწერი ზრუნების გერი საწყლო,
 დაბლა, ხასიან ნაპირთა შინა
 სრითა ბადეს ტალღებში მკრიალი,
 სადაც სუფივად ულდათი შიქრი,
 სმანს ნაპირების სიერცეზე ზიჩი,
 სასაბუღების, კოშკების რიგი,
 მწყობრ გვიანტებთა რალო სასტკია.
 მოპქების ტალღებზე გვიმ ბრავალი—
 ყოველი მხრიდან აქ მომავალი,
 რომ ნათიდაველთა მგავსა წყალი,
 შუბისათა გრანითი ნევა,
 და წყლებს ხიდებს ყვდობდენ ირჩევა.
 ნათის კინძქვინი მშენად ბაღებით
 ავიან ყველგან განჩაბდენ.
 უტყვის სიტხტვის წინაშე თავი
 მოხუც მოსოყვმა დახმარა ზაიო,
 ვით ნორ დედოფლის დინაშე მკრიალმა
 ვითიგვისოსანმა მკერი წინაშე;
 პატრონ ქმნილებამ; მე მიყვარს შენი
 მდინდობრობითი სავსე იფერი,
 ნევა, მეფურა და მძლავრა დნითი,
 ნაპირთა გრანატი ზომსმეგობრის;
 შენი გალანდის თუჯი ქსოვილი,
 შენი მოდინებულ ლამეთა სავსით
 სინათლენ—არა მიგაიტი თოვილი,

როცა ვკითხულობ მე ჩემს ოთახში
 და ვეწრ უღამდით, როგორც ლანდებზე
 სჩანან ქუჩების ყრუ გვიანდენი,
 იოველივ სიწლენ, ნათიერ არი
 საინბარაო დიდი ისარი,
 ცისკარი ცისკარს ცვლის მოკამკამს,
 არ უშვებს წყვილადს ოქროსფერი ცაზე,
 ნახვარ საათის ის უთბობს ღამეს,
 რომ ცვლივ გამონდგეს დრუბელთა გზაზე,
 მე მიყვარს შენი მკაცრი ზამთარი,
 შენი ყინვები, ჰაერი, ჩრდილი,
 ნევის ნაპირის მარბილი ჩქარი,
 და ქალწული სახე ვარდისფრად შლილი
 მიყვარს მზაბური მზარყინად ბაღების,
 და უსოლოთა კეიფი მალი,
 როცა სდლს ჭიკა აზრიალებითი,
 და იწვივს პუნშის ცისფერი ალი.
 მარსის მინდვრებზე მზიბლავს ოქუნებს
 სამხედრო ქალთა მსგავლობა-მარაღი,
 კეიფითა ჯარის და ცხვიოსნების;
 ერთფეროვანი შნი და ნავარად;
 მწყობრად დაჩრდილ ლაშქარი წყებში,
 ნაბობად, დაფლითლ დროშათ ფრიალი
 სიხილნიანი ქუდათა კრიალი,
 რომ დაცხიბულან ომების წვაში!
 მიყვარს, სიტხტო ქალაქი შენი
 ცხენ-სამგარის გრავინევა და ალი,
 რის მევის ოჯახს, აღსავსეს სლენით,
 შესტებს საჩუქრად ვეფ დედოფალი.
 ან ოთხი მტრების დაძლევის გამო
 რუსების ზეიმი აქვს გამარჯვებულს.
 ან სტებებს ნევა ყინულთა კრებულს
 და მიწეს იგი ზაფხულად—კრებულს
 მით, რომ ზაფხული მოდის სამაო.
 პეტრეს ქალაქი იყვ დიდიმით,
 როგორც რუსეთი მძლავრა ჩრდილი,
 და შერთან ვითად აქ დამშვიდებით
 დაცხეს სტეჟია—სქდე მდელით.
 დე, დივიყუნ მტრობა, გოდება
 ფიჭურ ტალღებმა. გათავადს დავა!
 ამა ოთხს ურნობა ცვლავად,
 და პეტრეს წილი აქ შემოთობადა
 იყო იყო და საგანგებო,
 ბევრში მეტყველებს იმ დღეთა გრანობა...
 მინდა გაიმათი, ამახანებო,
 თქვენ სცივიანი ჩემი მოთხოზბა!



ქალონში აქვს ჩვენს გვირა ბინა,
 ის სასაბუღო სწევს მუშობას,
 გაურთის იმას, რაც იყო წინად,
 აო გლოვობს მკედარა ხათისობას,
 და არც გაიდასულ დროთა ყიფინს,
 მან გარინდა თავის მახარა,
 როცა ევგენი სასლში დაბრუნდა,
 მან დაძინება ძლიერად უნდა,
 მის დაძინება ძლიერად უნდა,
 მაგარს სომედიჩი რამ შვაზარა?
 რაზედ დიქობდა იგი დაიფიქობით!
 რომ ის ღირამი იყო და შრომით
 უნდა აიფოს თავის ადგილი,
 პატრისკვმა, სახელი ტბოლი,
 რომ იფიქოს შევძლო მისთვის მგეცა
 მტერი ფული და კუთა, რომ ზეცა
 ზოგ შედინებებს წყალობს კოველოვის,
 რომ მან სთავ სოფელის ელტობს,
 რომ მისი ყოფა მეტლად ხდებოდა,
 რომ ის მსაფლობს სანი წელსა;
 კიდე ფიჭობდა, მდინარე ჩქარი
 აღარ ცხრებოდა, რომ ეს ადრია
 კულ მტეტლობდა. აღბად ზღბით
 მონსენს—გვაჯზე დანაკლები,
 რომ ქარბოხალი ცვლივ ივალბებს,
 რომ ის პარაშის ვერ ნახავს მალენ,
 ის დატრიალდა ფიჭვითა გრანობა,
 და ოქუნებოდა იგი მწუხარება.
 —არ მოუდეს ქარი ქსადზე მწარედ,
 წილის არ სკედედს ბნელ ფანჯარაში!
 ბოლოს თოვლიენ.

ნაწილი პირველი

ნოემბრის სუსხით ზეცა ზრიალებს,
 პირქუშ პეტროგორას თავს დასტრია-
 ლებს.

ნევა როგორც რომ კაცე ნეწული
 თავის საწოლში ბორბავს, მჭინფარებს,
 და მისი ტალღა ბრახზორითული
 ისევ ასკდება გალანდის კარებს.
 გვიანდა იყო, დამე ვეგობდა
 წვიმა დანჯარის ტბეთქობდა.
 ღმუღდა ქარი—საბრაზით, წყენით.
 ამ დროს დაბრუნდა სახსლმ ევგენი.
 მუ წინდ ადვარქვათ გვირის ეს სახელი,
 კარია მისი გამობახილო,
 მას შეეგინა ჩემი კალამი.
 და ეგებება ძველი სლამითი.
 ჩვენ არ გვეკრებდა იმის გვარი,
 თუც წარსულ დროთა წარსული არემი
 ის იყო მძლავრი და მოთარგმ,
 მტერს არა ერთხელ დასცა თავგარი;
 ის კარბოხანის იყენი მოხუცობდა,
 ვით ჩვენს მყენის დღე თქულებდა.
 დღეს კი ეს გვარი, წინად ძაბული,
 არის ყველასგან დაფიჭვებულა.



არსენას ტიპი ქართულ მწერლობაში*)

ს. ხუნდაძე

3

ზნატურულ ლიტერატურაში არსენას სახელი და მისი სახე პირველად ი. ჭავჭავაძემ შეიტანა. როგორც ცნობილია ი. ჭავჭავაძემ ყაჩაღი გაჭრილ გლეხის ტიპის დახატვის დიდი ადგილი დაუთმო 60-იანი წლების თავის ნაწერებში. კაცო, ზაქარა (პირველი „ეპიზოდი ყაჩაღის ცხოვრებიდან“) და ვამო („გლახის ნაშობი“), ბატონმეფრა ეპოქის შეიღები იყვნენ. ეს ტიპები გაქსატრებულ წოდებრივ ზრახვას პერიოდში წარმოიშვნენ, როდესაც შეიწირეთ-ბული გლეხი იბრძოდა თავისი პირადი თავისუფლებისათვის არ შეიძლებოდა არსენას და მის თავგადასავალს თავისებური გაგონება არ მოეხდინა ი. ჭავჭავაძეზე გლეხი ყაჩაღ-ტიპების შექმნის დროს. ამ გარემოებაზე უფრო მითითებდა ამა. მალაქია ტროპოვიძე. არა მარტო „არსენას ლექს“ შეთქული გაგონება მოხდინა მწერლისთვის, არამედ თითო არსენას თავგადასავალსაც, რომლის ცოცხალი ფაქტები რომელ იწებოდა აუბუქდილი თვით მწერლის მხსენებრებაში. შეიძლება აღინიშნოს, რომ კაცოს და ზაქარას ტიპები არსენას პარაპეტრობით არის გამოკვეთილი: „არსენას“ არ მარტო მეტაბოლიკ ვაგონებშია შეიქმნა ილი „სახანტრელი“, არამედ ლიტერატურული ტიპების ასახვებში ვადიქტე თავისუფლ მშობაძელებად.

ყველა იქნეს“, მას „უცვარს გლეხ-კაცო და ცინკ ზედსივან დაჩაგრულია“. პოეტი გვარწმუნებს, რომ „მისი ამაგი, ახლა მართალი, ზღაპრად გიუფა ჩვენს შევიღისმეუღლეს“.

ისე, როგორც არსენას სახელი იწვევდა გლეხობაში წამახველებსაც, კაცოს საქმიანობა და მისი გმირობა წამახალისებელი გახდა გლეხობისათვის.

გერ არ მენახე, მაგრამ გიცნობო, შენი ცხოვრება მენატრებოდა; შენდათნ წამოხვდის ბეგრავჯერ ფეჭჭრბილი მაგრამ სსლ-კარი მენახებოდა.

ეუბნება კაცოს ზაქარა. მაგრამ ხალხში კაცოს სახელის გვერდით სკოცხობდა ზღაპრად ვადუბუქდილი არსენას ამაგი და აჩვენებდა ხალხის სანატრელ იდეალად ილი ვადუბუქდილს.

ახტენა ჩვენი, ის მხრე არსენა, ჩვენანდის, ძაბო ზღაპრად მოსულთ, ის იყო ჩემი გავარი და ლხენა, ის იყო ჩემი ბული და სული.

ცნობილი ვინაა ხალხისიანი არსენას ამაგი მე უმზრდებოდა მცუყავდა მე ის კეთილდღიანი და ასრებობა მენატრებოდა.

როგორც მკითხველი ხედავს, მოთვარი მაგისტრალურ ხანებში კაცოს ტიპი - და არსენას ტიპი არაფრით განსხვავდებიან ერთმანეთისაგან. ცხადია პოეტმა თავისი პოემის ერთ-ერთი გმირის პირობილი არსენას სახის მიხედვით დასაბუ. უნდა აღინიშნოს, რომ კაცო და არსენა მეტის-მეტად სიმპატიური ფერადებში არის ასახული, რადგან ეს ტიპი ხალხისა და თავისუფლებისათვის მებრძოლი გმირებია, რადგან ხალხმომხვეულია თავიანთი „საქმიანობით“, არსენაც და კაცოც, „გავარდნილი ფეჭჭრბდენ არსებულ წყობილებებს წინააღმდეგ ბრძოლის, რადგან ისინი ნამდვილი გლეხური ტიპებია.

ამრიგად ი. ჭავჭავაძემ რადიკალური განავითარა არსენას ტიპი ჩვენს მწერლობაში: ერთი მხრით კაცოს ტიპის დახატვის დროს არსენა წარმოადგენდა მისთვის ერთგვარ პოეტურ ტიპს, მეორე მხრით პოეტმა რადიკალურ ტიპის შეტანით თავის პოემებში მცვერება გამოაქანდაცა არსენას უცდავი პირობილი.

არ შეიძლება აქ არ აღინიშნოს ის გარემოებაც, რომ თუ კაცოს ტიპის გერწეზი-

სი ჩვენ უნდა ვეძიოთ არსენაში თვით კაცო რეალური პიროვნება ყოფილა, რომელიც თვით ავტორსაც შეხებდრიო ამის შესახებ სანატრელსა ცნობებს ვადუბუქდემს ილი. ჭავჭავაძის მეგობარი და ნათესავი კოხტა ფხვახი; თავის მოგონებებში იგი სწერდა:

„რაც შეეხება მის (ჭავჭავაძის) შემოქმედებს და მის ნაწარმოებებს ისტორიას, მე მხოლოდ კაცო ყაჩაღის შესახებ მასთვის ვთავაზობ, რომ კაცო პირდაპირ ცხოვრებიდან არის აღებული. კაცო გახლდათ ერთი კარდანახელი გლეხი, ვინმე ვაუხაროვლობა რომელმაც მართლა ესროლა თავის ბატონს (რომელმაც ვინაძეს) და ყაჩაღად გაგარდა. იმალებოდა კარდანახის ტყეში და ვამდგულ-ვამომგლოვებს სკვარცვად, ხმა და სახელი დიდი ჭკუნდა გავარდნილი. ერთხელ ილია სწერდენ იმ გზით მოდიოდა ჩვენსა კარდანახში, თან ახლდა მოსამხარებო ბიჭი, უცხად ერთი ილაგას წინ ვადმოსდგომია შეიარაღებული გულხარაშვილი და შეტყუებოდა, ვამოუცხოებას ვინაბოდა და მუხარბობის მიზანი. რომ გასულა ჭავჭავაძისგან, უცხოებას ჭავჭავაძეს კარდანახში რა უნდაო ბიჭის, უცხადია, რომ ვადმოსდგომია თავის ნათესავ ფხვახთან მიდისა.

მაშინ ყაჩაღს თოფი დაუშვია ძირს და ილია მუწყევიცა თავის ბინას, კარდად ვამოსანძლებოდა და დაუთვრია კედელს. ასე, რომ როდესაც ილია ჩვენს ნოვიად ვინაბოდა და მარტო ილია ვინაბოდა ბნის ბარბოთი: „დამაძინებო, დამაძინებო“. მეორე დღეს კი ვეგვიანო თავისი თავგადასავალი და დაუმტა, რომ ვაუხარაშვილი სულ ბატონს სწყეველს და აგინებო*).

ეს სანატრელს მომენტ არის პოეტის შემოქმედების ასახვებად; ვამ შეიძლება ჩვენ გასასწავლ მოგვეცეს პატარა ლექსისათვის („ნიკო, ჩემო ნიკო“) უნდა ვეფიქროთ, რომ კონკრეტული ფაქტი ვაუხარაშვილის ვაგარდნისა და ტყეში ბატონისაგან პოეტს ვამოუცხოებოდა თავის „შესანიშნავი პოემის სუვეერტისა და ვადუხლისათვის, ხოლო ტრეპა კაცოს სახე არსენას მიხედვით ვამოუცხადებოდა.

ასე იმათა არსენას ტიპის სახე 60-იანი წლებში თავდაზნარულ ლიბერალის მხარეებში შემოქმედებამ.

(დასასრული იქნება).

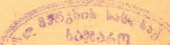
მარტო არსენას, თუ ვასთვებს შენა, გლეხ-კაცი როგორც ზე ვეყარებო, გლეხ-კაცი ბერა ჭირი და ლხენა წეილასათვის კალოთი უტარებო. მად კაცოც ისა ყოფილა ვა ქულიდ იმას, მძებ ხურბობო, ნეტავ იმ დღეს ვისგანც ვაგარდილა და ვისაც ქუბუ უწოდებოა*).

მიყვარა შეილი, ბევრიც ინატრის, ეხლანდელ დეღამ ვეღარ ვაგარდოს**).

კაცოს ტიპი, პოეტის მიერ ვამოუცხოებო 60-იან წლებში, ძირითადად არის არსენას ვანმეორება: იგიც „ვამოუცხოებო უსამართლო ხს“; „შორას ვაგარდნილა მისი სახელი“; „მას

*) ვაგარტყელება. იხ. „დროშა“—№ 12.
**) იხ. „ერთი მოთხრობის დასაწყისი“, „საქართველოს მოამბე“ № 10, გვ. 56.—1863 წ. დაიბედა აგრეთვე—1864 წ. „ჩინებურში“.

*) იხ. მწერალთა მოაწმინდის მუხურებში ი. ჭავჭავაძის აბევი.





გუგუნი სკენ

ლიქი. - გ. ჭუჩუხილი

ჰა, სადგური
საჯეგანო!—
ორთქლავალი,
შეღა ჭმენით;
უცნობთაც კი
მსურს შეგახო:
გამარჯვება,
ძმებო, თქვენი!

ჰა, შარა გზას
ვეცევა ცხენით,
ნაბერწყლები
სცივია ნალებს
და გურული
აღმაფრენით
ვესალმები
მთის მწვერვალებს!

აი, წყაროც,
„ბერძნის წყარო“,
აიკარა და
ცივზე—ცივი;
ვეწაფები,
ესვამ და ვხარობ, —
ვხვიც,
როგორც
მთის არწივი!

ჰა, ვეწვიე
ჩოხატაურს,
ვეშურები
ბუტის-ციხეს
და ყურს ეუფლებ
სუფსის ხმაურს,
კალმახებით
შეკერდს რომ იჩავეს!

ჩუ, სიმღერა!

ნუ თუ ვისმე
ჭყავი სტუმრები
და აქვს ლხინი?
არა, არა!
რასაც ვისმენ
ჰანგებია
სხვა ყივინის!

ეს ჰიმნია
მშური შრომის,
გზუნია
კოლექტივის;
თითქოს სოფელს
ჰქონდეს ომი,
ყველა იბრძვის,
ყველა ჰკვივის. —
ბობოლა კი,
ქვეშ-ქვეშ მძრომი
ხან ღრინავს,
ხან
ბედს შესჩივის!

ჰა, სოფელი
დიდი-ვანიც—
ცხრასს ხუთის
მებრძოლი ბუდე,
სადაც მთათა
გალავანი
გარს არტყია,
როგორც ზღუდე!

შეგდექ.
ცხდავე:
კლდის ნაპარლზე
ქილილი აქეთ
ჯიხვს და ირემს,
მათი რქების

დარტყმის ხმაზე
ყურბანხილი
მონადირე
წაადგება
უცებ თავზე,
არ დაინდობს,
სიღამაზეს,
ესერის თოფს და...
მოკლავს ირემს...

და ჯიხვი კი,
მოსსლეთილი,
გადეშვება
ღრმა უბსკრულში;
ატირდება
ძმის სიკვდილით
და დასწყევლის
მის მეკვლეს გულში.

მეც მომწყდება
ცრემლი თვალზე,
მივანებებ
ჩემს ცხენს თივებს,
ხვალ კი.
რა წაას
მთის მწვერვალზე
კაშკაშა მზე
გაშლის სხივებს,—
დავეშვები
ისევ ბარად
და შევივლებ
კოლექტივებს,
თუ ვით დამჭრა
ჯიხვის დარად
მონადირის
სოგულცივემ...

ასხალი საოკერო კალკები

3. გოკუჩავა

საოკერო ხელოვნების ჩამორჩენილობის
შესახებ უკვე საკმარისი ბევრი ითქვა, არა-
ვისთვის არ არის სადაო ის ვარაუზობა,
რომ ოპერის თეატრი დღეინდღო სახით
არ ანაყოფილებს შრომელთა ფართე სა-
ზოგადოებრივობის მოთხოვნილებებს. ის
პრაქტიკა, რომელიც დღემდე არსებობს
საოკერო ხელოვნების ფორმებზე ჩვენში,
არაერთი შემთხვევაში არ უწყობს ხელს
საოკერო ხელოვნების გარდაქმნას, ნამდვილ
სამკურთხევლო საოკერო თეატრის შექმნას, მის
დაახლოებას დრამატული თეატრების მიერ
მიღწეულ დონეებთან.

თუ მოსკოვა და ლენინგრადში ვაცტო-
ვილებული მუშაობა მიმდინარეობს იმ
მხნით, რომ შეიქმნას ახალი სტუდია, ჩვენ
დღეინდღობასთან შეფარდებული საოკე-
რო ხელოვნება და იმ მიმართულებით მზა-

ვალი, დღე სადაო, მგარამ საინტერესო-
ცულება ვაკეთებელი, საქართველოში უკა-
ნასტრულო დროშიც იმ საქმის ძალიან უმნი-
შეილო ყურადღება ექცეოდა.
ძირითადი დაწესებულება, რომელიც
მონოლებულია განვითარის საოკერო ხე-
ლოვნება, აიყვანოს ის მაღალ საფეხურზე,
აწარმოოს სისტემატური მუშაობა საოკე-
რო თეატრის გაღმავლობისათვის, ისეთ
კონსერვატიულობას იჩინდ და დღემდე, ი-
დენად გაუბნის დღესაც ყოველგვარ ექს-
პერიმენტებს, ისე დატყვევებული ძველ
„სახშირის თეატრის“ დახასისებულ ტრადი-
ციებით, რომ ის არამც თუ არ უწყობს
ხელს თეატრის გარდაქმნას, არამედ იმ
ახალგაზრდა ნიჭიერ ძალებსაც კი, რომელ-
ბიც მას უბოძებდა, ეგრე უქმნის პირობებს
შემოქმედებითი ზრდისათვის.

სახ. კონსერვატიურობაც თავი მოგა-
ბას კიდრებს მომზადების მხრით იმდ-
არადამაკმაყოფილებლად ატრულეს,
აქამდელი მდგომარეობას კიდევ უ-

მოლოდ იმ უქანსკენლ დროს სადა
ხელოვნების დარეში ერთგვარო ვაცხ-
ლება ეტყობა, ოპერის თეატრის შედე-
მურება ახალი ოპერები. **გ. კილიას**
ა. ბაღანავაძის ოპერის გასწავლა, გას-
თული განსაკუთრის ხელოვნება სტეპ-
და თეატრის მიერ, მოწოდებს, რომ „ბ-
რიონის“ და „არკენა“-ს სახით ჩვენ
ედიინება მაღალ დონეების ნაწარმოებს
რომლებიც კართულ საოკერო ხელოვნ-
ებალ პერსპექტივას უშლის.
მგარამ მხოლოდ ახალ რატრეტუარის
ქნა, რაც უნდა მაღალი ხარისხის

აქ, მილიანდ ვერ სწყვეტს საოპერო ხე
ლოცვის სასიხს.

ახალ ოპერების განსვავების და თუნ-
დაც ძველ კლასიკურ საოპერო შემქმნელებ-
თა ახალ მიღწეობით გამოყენების საქმეში
დასწავებულ მნიშვნელობა ეძლევა შემსრუ-
ლებელთა კადრებს.

ამ შრომა კი მდგომარეობა მაინც და
მაინც სახარბილო არ არის, ვ. ნებრილი-
ვი-დანიანსა უნდა ეძღებოდა, მაშინვედრო-
სი ათორღ წლის წინეთ, რომ მუსიკალურ-
ლიტერატურული ხელშეწყობა თითქმის პირველ
ყოველ მდგომარეობაში იმყოფება: მსწერ-
სართავი, ურჩავებს, ყველხვედრში დღესაც
ცააში ჩრება.

იშვითა გამოჩაყლისის გარდა, კონსერვა-
ტორიოდან გამოსულ მომღერალთა არავითარ
სტენიური კულტურა არ მოგებდა, ის
ხოლოდ გაგარეზმებულ ხმის მქონე, მა-
რამ ამ მასალის გამოყენებაც ამ მიზნით,
რომ გამოაშვარავოს სტენიური სახე, დე-
ვიანება იგი მაყურებელსდენ, მას არ შეუ-
ნდა და ზოგჯერ არც სკიდობს ამას.
თავის ამოცანას ასეთი მსახიობი ზნავს
იმაში, რომ დაგვიანოს თავის ხმის სიძლი-
ერე და ტემპი.

ამით იხსნება ის, რომ მიზელი ჩრები
ახვავზრდა მომღერლებსა, რომლებსაც
აქეთ საქმიო ვოკალური და სტენიური შე-
სახებლობაინა: ვერ სტენიუდინად ოპერის
სტენაზე გაყვებულ ტრაკეიტს და მხო-
ლოდ იშვითა შემთხვევაში, როდესაც რე-
პერტს, შემთხვევითი ესტრუბება ახალ რე-
ჟისორი, მოულოდნელად გაივლევს რო-
დელიც მახიობის მიერ შექმნილი სარტე-
რის სახე და შემდეგ ისე იყარება ჩვე-
ლებრივით უფერულ ყოველდღიურ "შემო-
ქმნელობაში".

ამიტომ განსაკუთრებულ სიმწვავეით უნ-
და დისკუსი საკითხი ახალ შესრულებას,
სტენიური ოსტატობით შეიარაღებულ კლ-
ასიურ კლასიკურ მსახიობის და რეჟისო-
რის შესახებ. მით უფრო ახლა უარადღება
დაცა შეიქცეს ამ დარგში ახლა კადრების
მოწოდების საკმეზე.

ამ თვალსაზრისით მეტად საინტერესოა
სა, კონსერვატორის საოპერო კლასის
საწესდებო მწარმოებლები, რომელსაც გა-
იძლია ოპერის თეატრში 30 მისისა და
რეჟისის.

მწარმოებლები საგანბოლად ვანირ-
ჩება უცანასკნელ წლებში გამოართულ
სწოივე წარმოდებებისაგან. მიუხედავად
ამას, რომ საოპერო კლასი ფაქტურადა
ზომოდინებო თვის განმსვლობაში მეტადი-
ხემდა, სწოიურულმა დამოკიდებულებით,
კლასის ხელმძღვანელის—**ჯ. ფადავა** საქ-
მისაინი სიყვარულმა, დათლილვამ რჩე-
ვიამ და პილდაგვირბა რეჟისორულმა მუ-
შაბამ ამ დადებულთა ხაყიდი მოსოლო.

შორჩეული საოპერო ნაყვედებში "ფიგა-
როს კოპოინება" მოცარტის, "პიკის ქალი",
"ფეგანა ონგინა" ჩაიკოვსკის, "სიდეილი-
ლი დალიკა" რუსინის, "ადიის" ფილიპ-
პელოს, "შოთა რუსთაველი" არაყვიშა-
ლის იძლიერდა ფართო შესახებდებლას
სტენდენტების უნარისა და შეძენილ ოსტატ-
ობის გამოჩნდავებისათვის.

წარმოდებებში მონაწილეობას იღებ-
დენ, როგორც უცანასკნელ გამოსაშვებ კლ-

ასის, აგრეთვე მწერს და მესამე კურსის
სტენდენტები.

აღსანიშნავია ის გარემოება, რომ მონა-
წილთა დიდი უმრავლესობა მეტად საინ-
ტერესო, შიდალი ხნივან მასალის მქონეა.
პირველ გჯგოდვიან უარადღებას იპყრობენ
ლორდული სოპრანო **ე. მალკოვა**, დრამა-
ტიული სოპრანო **ქ. შაითიაშვილი**, ბალო-
ეტინა **ს. რაბირაივი**, ტენორი **გ. ბეგია**, მე-
ლო და მესამე კურსის სტენდენტებიდან



ქ. ფადავა

საოპერო კლასის ხელმძღვანელი რეჟისორი

დრამატული სოპრანო **ე. ხაჩიანი**, ლი-
რიული სოპრანო **ვ. ზედელიძე**, ბანი **ვ.
გოგუჩაძე**, ბარიტონი და გამბეკელი და **ს.
გუგუჩაძე**, ვიცი-სოპრანო **ე. სხაძე**,
ბანი, ყოფიარაშვილი, ტენორი **გ. დოძო-
ძე** და სხვ.

შესრულებების შრომა, ადგილი ქიხადე-
თვარს სიჭრელს. განსაკუთრებული სყ-
ნითობა ეტყობა ზედელიძის, მალკოვას,
რაბირაივის, შაითიაშვილს, გოგუჩაძეს და
ბეგიას.

ამ სტენდენტის შესრულებებში არის
ცდა ვოკალურ მასალის შეფარდების სტენ-
დენტ სახესთან. ს. ცდა ბოლომდის არ
არის (დაყვანილი, თითი სახეების ტრაქტე-
რაც (ჩამდენათაც ამაზე შეიძლება ლაბორა-
ტორა წარმოდებნილ ნაყვედებებს მიხედ-
ვით) ყოფილეთის სწორით ვერ ჩაითვლება
და ზოგჯერ ჩველებრივ დაყვანებულ
ტრაქტაციას ვერ სკიდდება (დაყვანილი ოპე-
რინი). მაგრამ აქ აღსანიშნავია პრივიადით
სწორი ხაზი, რომელსაც აიღებოლი იქმს ამ

მნიარატულებით კონსერვატორის საოპერო
კლასის, ამაშია ავ. ფადავის დამსახურება
და შენგებო მუშაობაში ამავე უნდა გამოი-
ვლიოს სათანადო ნაყოფი.

ამასთან დაგვიშვებოთ ესლავე უნდა
დაეაყოს საყიფისი შესრულებების სტენიის
შესახებ.

მოდერალი პირველ ვოკალურ და სტენ-
იური ნაყვედებულს იღებს ცოკალსტ-
პოლივარებისაგან და აქედანვე უნდა იწ-
ყვიოდეს მუშაობა შესრულებას სტენიის
გამომწვებებშიც. ეს კი, ამწვებოლი,
იშვითადა ხებდა. შოთარს ყურადღება ეწ-
ვევა ბეგისის ვოკალური "ინსტრუმენტის"
დაწმუხებას. სიღრმის მიზნით ხაზი კი, ვო-
კალური წარმოებების დიდა გამოჩნდა
ყურადღების გარეშე რეჟისიან. ამის შედე-
გია ის, რომ მიმდინამო მღერის უახ-
როით, მისი სიღრმე ცივია, რიტორიულად
და სტენაზე ასეთი მომღერალი ძალია უნდა
ბურთაი მიიღოს საოპერო დარგში სწვე ვა-
ტეკიანი ვაზი, ის შექანიკურით ასრულებს
რეჟისორის მიერ მოცემულ დავალებას.
ხოლო ტრაქტაციას ის სრულად უმწერს
და საყიდობა.

ეს გარემოება გვიჩვენებს განსაკუთრე-
ბილი ვადებას ხაზი ვოკალური კადრების
მოწოდების სისტემის. ის მდიდარა მნიშვითა
მასლა, რომელიც ჩვენ სტენდენტებს მოე-
პობება, მიზანშეყინობით და ნაყოფირადა
უნდა იქნეს გამოყენებული. ამის პასუხის-
მართება უპირველეს ყოვლისა კონსერვა-
ტორიას ეტყობება.

საწვენებოლ წარმოდებენაც კიდევ ერთი
თვალსაზრით მოვლენა უნდა აღინიშნოს, ეს
იყო ახალგაზრდა დიოლორ **შლავა აშვაი-
ფარაშვილის** გამოცემა, რომლის დირიჟო-
რობით შესრულებული იქნა ნაყვედები
ოპერაბიდან "შოთა რუსთაველი", "სევი-
ლული დალიკა" და "ადიის". ოპერეტრას
სრულად დათვლება, პარტიტურის ზედმი-
წვნიით კონდა, სწორია დაწმუხებულები
და მგავარი ამტყველებული ნიუანსები
მოწმობაში შ. აშვაიფარაშვილის, როგორც
დიოლოგის, საქმითი დიდ წარმობებს,
რაც მას სოლ უფლებას აძლევდა გამოსკე-
დის თავის თავი ახ. ოპერის თეატრშიც.

ამ როგად სახ. კონსერვატორიას საწვენ-
ბელ წარმოდებებმა ჩვენ დაგვიანებს მიე-
ლი ჩრები ახალი ძალები, რომლებიც დიდ
და სტილიურ მუშაობის შემდეგ შესწ-
ლებენ თვალსაზრის ადგილი დაიკავონ საო-
პერო ხელგებენბაში. მაგრამ ამ მუშაობის
აუცილებლობა, როგორც შაითიის, აგრე-
ვე კონსერვატორის ხელმძღვანელობისათ-
ვის ნაყოფი უნდა იყოს.

შესრულებათა სწ. საყვეწორო კონკრ-
ტორიოს, რომელსაც მიეღო საპოპოა საზოგადო-
ებრივობის ყურადღება მიეყო, საყვეწ-
ლობა ჩვენებელთა იმისი, თუ რა მნიშვე-
ლობა ენიჭება საზოგადო კადრების მო-
წოდების საქმეს. საყვეწორო მთავრობის და-
დენებელმა კონსერვის მონაწილთა დაგე-
ილებების შესახებ მოითხოვა მეტ მწერ-
ველობის, მეტ ყურადღებას ამ მიეწმუხებულ
დარგისაში.

საქრიაა აქედან გაყეთებული იქნეს სა-
თანადო დასყენები.



რას კვარავს ღიმილი

ზ ა რ დ ე

საქართველო
საბჭოთაო

წესული სასუქების ერთ გამოქვინილი დიპლომატაგანს ტელიორანს ეკუთვნის სიტყვები: ერა აზრების დასაფარავად არის მოცემული.

მეოცე საუკუნის დიპლომატებისათვის ეს ჩრევა მერ შეიხვედრება უსარგებლო ხდება. წინადადებებთან იმპერიალისტურ სახელწოდებებს შორის კლასობრივი წინააღმდეგობანი კაპიტალისტურ ქვეყნებს შინგით იმ ზომამდე გაწევადა, რომ ამ წინადადებებთანა სადგის, დამოკლება კაპიტალისტურ ტომარაში უფრო და უფრო ძნელია, უფრო სწორად რომ ვთქვათ, შეუძლებელი ხდება.

უსაშინელსი ეკონომიური კრიზისი, სამხედრო ხარჯები და სამხედრო ვალდებულებული ტერიორი აღრიზობ კაპიტალისტურ მსოფლიოს, ბურჟუაზიული დიპლომატები ამათ ცდილობენ გამომხდონ გამოსავალი ჩახიდან, რომელმაც კაპიტალისტური სისტემა მოქცა.

ზედინად იმართება სხვადასხვა კონფერენციები, თათბირები, დიპლომატიური დარზობანი და შეხვედრები, ენების სალავაზოში გამოქვინილი ბურჟუაზიული ოკუპირება ერთმანეთს ეკვიბრებიან თავის ქვეყნების შეგრძელები ერთულებსი მტკიცებაში „შევიღობინაზის“ და „დაპროკლავაზობინაში“, მაგრამ კაპიტალისტური ურები ისეც იხვე ადგილზე დეს, უფრო სწორად რომ ვთქვათ, მის სწორ გზაზე გამოითვის ყოველგვარი ცდების მიუხედავით, ის უფრო და უფრო მიექცება უწყაულისაკენ;

იკუპიალისტურ წინადადებებთან ერთალო კვანს წარმოადგენს ინგლის-ამერიკის ბოროლი.

ბოიკანეთს იმპერიალიზმი თავისი სავაზი პოლიტიკის ვაქციებებით და მთელ რეკ ეკონომიურ ლინსიებთანა ვაჭარებით ლაშონს დაიბრუნოს თავისი დაჯერული პოზიციება.

მაკონალდის სტუმრობას ამერიკაში მინადა ქონდა შეერთებული შტატების დათანხმება ზოგიერთ დაიშობებზე, დოლარა და სტერლინგის პარიტეტის დაწესება, ვალდების საკითხის მოგვარება და სხვ. აკვონალდისა და რუხველტის მომიღიპე



ინგლისის პრემიერი—მაკონალდისა და ჩა.შ.შ. პრეზიდენტის—რუხველტის შეხვედა „თეთრ სახალში“. შეხვედრის მიზნად ისახავდა მძიმე ეკონომიური კრიზისიდან გამოსავლის გამომხადება და ურთიერთი-სადავი დათმობაზე მოლაპარაკებას. მიუხედავად ღიმილისა, მინაში მიუღწეველი დარჩა.

რი სახეების შემხედვარემ შესაძლოა იტყვიოს, რომ მათი შეხვედრა ორივე მათისათვის სასურველად დასრულდა. მაგრამ ამ ოკეაივალის ღიმილს დამწმენდებამა დაგვარა, მაკონალდის მისის სრული მარცხი, ისაკე არც მათვე არც ინგლისისა და არც ამერიკის პრეზიდენტი.

მათიალო, მაკონალდის ლონდონში დაბრუნების შემდეგ შეეცადა შეეწინააღმდეგებებოდა, თითოეული ავანტიურის მხედ ამის თანამშრომლობის ლილითთან, მაგრამ მისი განცხადებების გამოკვეთებობისანავე „თეთრმა სახლმა“ (ამერიკის პრეზიდენტის რეზიდენცია) ნიადაგი გამოაყვანა მაკონალდის მათე დიდილი აღიზნების უფროსი შემდეგ, მთავალი ეკონომიური კონფერენციის მზადების პროცესში ინგლის ამერიკის ოკონომიურმა ბრძოლამ უფრო მეტიც ხასიათი მიიღო.

უფრო ეკონომიურმა კონფერენციაშიც საცხები ახვდა ფარად ინგლის-ამერიკის შეერთებულ ანტიკონიზმს. მოუხვედრებოდა, რომ კონფერენციის მსეცელები ყოველი ლონდონ ხარობდა, რომ დაპროკლავაზობინაში შეერთებული „სახელადებებრივი აზრი“ ინსპირირებულ ცნობებთან—„შესაძლებელი ხდება შეთანხმება“, „არის შეთანხმების ნიშნები“ და სხვ. მაგრამ სინავე-იველი ხდება, ეინადი შეუძლებელია ამ უმარე წინადადებებთანა შეთანხმება, რომელიც უმარეცად კაპიტალისტურ ქვეყნებს და ეკრბით ინგლის-ამერიკის.

ლონდონის ეკონომიური კონფერენციაში მოიხვე ეტაპი იქნება კაპიტალისტურ წინადადებებთან შემხედნი გაწევაების განაღვი. მისი ერთადერთი პრაქტიკული შედეგი იქნება: ეკონომიური ომის შემდეგ ვაშაფებდა, საბავო ბაკონების ვაქციებზე, შემდეგობი შეჯერება შეიარაღებაში, ახალი ომისათვის მზადების ვაცხოველება.

ბ ი ბ ლ ი მ გ რ ა უ შ ი ა

ბ რ უ ნ ო ი ა ს ე ნ ს კ ი : „მ ი ვ ე ვ ა ზ პ ა რ ი ზ “ • რ ო მ ა ნ ი : — ს ა მ ა ლ ბ ა მ ი — 1 9 3 3 •

ბრუნო ისენსკის ზემოდ დასახელებული რომანი საკმაოდ გამაზოგებელი და სახელმძიმეველი ნაწარმოებია. პოლონეთიდან გაძევებული ისენსკი ამ ნაწარმოების გამოქვეყნების გამო საფრანგეთის მთავრობის განკარგულებით პარიზიდანაც გაძევდა. ამ ნაწარმოებმა დასავლეთ ევროპის პროლეტარულ ლიტერატურაში ღირსეულად დაიკავა საპატიო ადგილი.

რას წარმოადგენს ეს ნაწარმოები, რომ ასეთი დიდი ყურადღება და გამოწანაურება დაიმსახურა მან მტკიცებისაგან და მოყვარებისაგანაც?

უპირველეს ყოვლისა უნდა აღინიშნოს, რომ ეს პირადიური პასუხია ცნობილი ფრანგი მწერლის პოლ მორანის რომანზე: „მე ვწავ

მოსკოვს“. ეს რომანი შეიცავდა საზოგადოებრივ კრიკს და ცილსაშემებას სემუთა კავშირზე, ის უტყობილ დასაცნობდა საბჭოთა კავშირის კულტურას, მწერლობას და ყერობდ მეტერბოლის თეატრს.

ისენსკიმ ბურჟუაზიის ციბორობას სწორედ ახდა ფარდა. მან საუცხოვოდ და მშვენივრად გვიჩვენა თუ რას წარმოადგენს ბურჟუაზიის „კულტურისონა“ მათი ბატონობის პირობებში.

ისენსკი კარგად იცნობს საფრანგეთის მუშათა კლასის ცხოვრების პირობებს. მან თეთითნვე კარგად იწვინა ეს ცხოვრების პირობები. ის დიდხანს მუშაობდა შვე მუშა და პარიზის ერთ მსხვილ სააქტომობილო ქარხანაში.

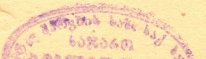
მთელი წიგნი პროლეტარიატის გამარჯვების ღრმა ჩრმენით არის დაწერილი.

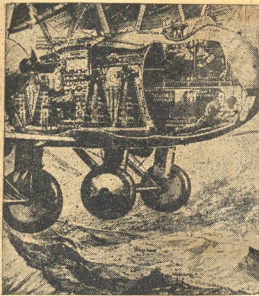
წიგნის ბოლოს დასასითებულია კონტრ-რევოლუციონერი რუსეთის იმერატია, როგორც ზნობრივად, ისე მორალურად ვახსნილი და არაობადი ქველლი.

„მე ვწავ პარიზს“ თუმცა დესიკოლოგიური ნაწარმოებია, მაგრამ ნაწარმოები მოკლებულია ერთუდე გმირებს, ნაწარმოების უმთავრესი მონქმელი პირობი — პროლიტარიატი და ბურჟუაზია.

წიგნი თავიდან ბოლომდე დიდი ხალისით და ინტერესით იკითხება.

ზ ა რ ი.





ინდოეთის სტადიაზე ტომთა შორის მღვლავარება სულ უფრო და უფრო ფართო ხასიათს იღებს. ადგილობრივი მკვიდრთა ქონებებისათვის პერიოდულად უმარაბო დაწესებულებები უწყობენ, ამიტომ ინდოეთის კოლონიალურმა ხელისუფლებამ ტექნიკის უახლეს მიღწევებს მომართა: ავანტიურები რაინებში ფეხანება აეროპლანი, რომელზედაც რაღაცა დადგმული აეროპლანზე ათავსებენ ადგილობრივ მცხოვრებს, რომელიც ავანტიურთა მშობლურ ენაზე „სახელითა ღმერთთა“ მოეწოდებს მემბოხებებს დაემორჩილენ თავინთ მიდგომებს, ორი მძლავრი ხმის გამძლიერებელი აპარატის გრძინების შედეგად ხმა, რომელიც მოსმის ღერობიდან ზარბაზნებზე უფრო მოქმედებს ბუნდ მოსახლობაზე.

სურათზე:—აეროპლანი, რომელშიაც დადგმულია რაღაც სადგური.

მონოპოლიზმის შტაბებში



შვეიცრულ შტაბებში მონობა ოციკალიურად 70 წ. რაც მოსაზრებითა, სინამდვილეში კი „დემოკრატი“ პლანტატორების მამულეში მომუშავე ზანებზე ასეივე მდგომარეობაში არიან, როგორც იმ დროს, რომელსაც ბიერტ სტუპ აქურთს თავის „ქია თამას ქონება“. ზანების მიმართ მიმართავენ წამების უსაშინლეს საშუალებებს. სურათზე—ახალგაზრდა ზანგი, რომელსაც გრონობა დაპირება „მოძრაობის წარმომცემს“ წესით წამების დროს. ამ წამების შესრულებას ისე უტარებენ ხელ-ფეხს, რომ განჩრევა არ შეუძლია და ასე სტრებიერნ რამდენიმე საათს.



სასიცილო განაჩენმა, რომელიც გამოუტანეს სოცბაგროს ერთ-ერთ პატარას, აღმოფხვრის ახალი ტალღა გამოიწვია. შვეიცრულ შტაბების ყველა კეთხილანდ განმეგრებში გაიგზავნა საპროტესტო დეპეშები და რეზოლუციები. სურათზე—ნოუ-ორკში მცხ. ზანები ხელს აწვიან რეზოლუციის სახელზე გასაგზავნი პრეტესტებზე.

ამერიკის შაზისებში მუშაკებზე ნაწარმ მფრთხილება

**NEGROES
BEWARE
DO NOT ATTEND
COMMUNIST
MEETINGS**

Paid organizers for the communists are only trying to get negroes in trouble. Alabama is a good place for good negroes to live in, but it is a bad place for negroes who believe in SOCIAL EQUALITY.

**The Ku Klux Klan
Is Watching You.
TAKE HEED**

Tell the communist leaders to leave. Report all communist meetings to the

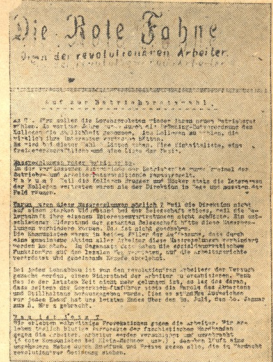
**Ku Klux Klan
Post Office Box 631, Birmingham, Alabama.**

ამერიკის ნახევრად ლეგალური ფაშისტურ ორგანიზაციის „ნოუ-კლას კლან“-ის მიერ გავრცელებული ფურცელი, განსაკუთრებით ზანებისთვის დასახლებულ რაიონებში.

ფურცლის შინაარსი ასეთია:—„ზანებში! გაფრთხილდით! არ იართო კომუნისტური მიტინგებზე. მოსიყდილი კომ. ორგანიზაციები ცდილობენ უსამართლოდ დაგინადონ. აღაბამა კარგი აღდგინა თვინდობიანებისათვის, მაგრამ ცუდია იმ ზან-

გებისთვის, რომლებსაც სწამთ სოციალური თანასწორობა. კუ-კლუქს-კლანი გთავალაგლებთ თქვენს გაფრთხილებით!“

გერმანიის კომპარტიზმის განხილვა



გავთე „როტე ფანე“-ს გერმანიის, რომელიც არალეგალურად გამოუშვეს ლორენცის კარხის (ბერნში) მუშებმა.

ეს გავთე ორტარტორზე გამგაგლებს შვედურ მრეცხლებელთა მუშათა ფართე დეგნეში.

ასე გვირუკავდა და თავგანწირვით იბრძვის გერმანიის რევოლუციური მუშათა ოკრუგების მიხედვად ფაშისტური ზანების ოკრუგისა.



Faint, illegible text impressions, likely bleed-through from the reverse side of the page.

Faint, illegible text impressions, likely bleed-through from the reverse side of the page.

Faint, illegible text impressions, likely bleed-through from the reverse side of the page.

Faint, illegible text impressions, likely bleed-through from the reverse side of the page.

Faint, illegible text impressions, likely bleed-through from the reverse side of the page.

Faint, illegible text impressions, likely bleed-through from the reverse side of the page.

Faint, illegible text impressions, likely bleed-through from the reverse side of the page.

Faint, illegible text impressions, likely bleed-through from the reverse side of the page.

Faint, illegible text impressions, likely bleed-through from the reverse side of the page.