

645 / 9  
1960



ՆԱԾԺՈՒՄ  
*Բարձր*

№ 4 ՀԱՅՏԵՆ 1960 Յ.



Коммунизм—это есть Советская власть  
плюс электрификация всей страны.

В. И. Ленин



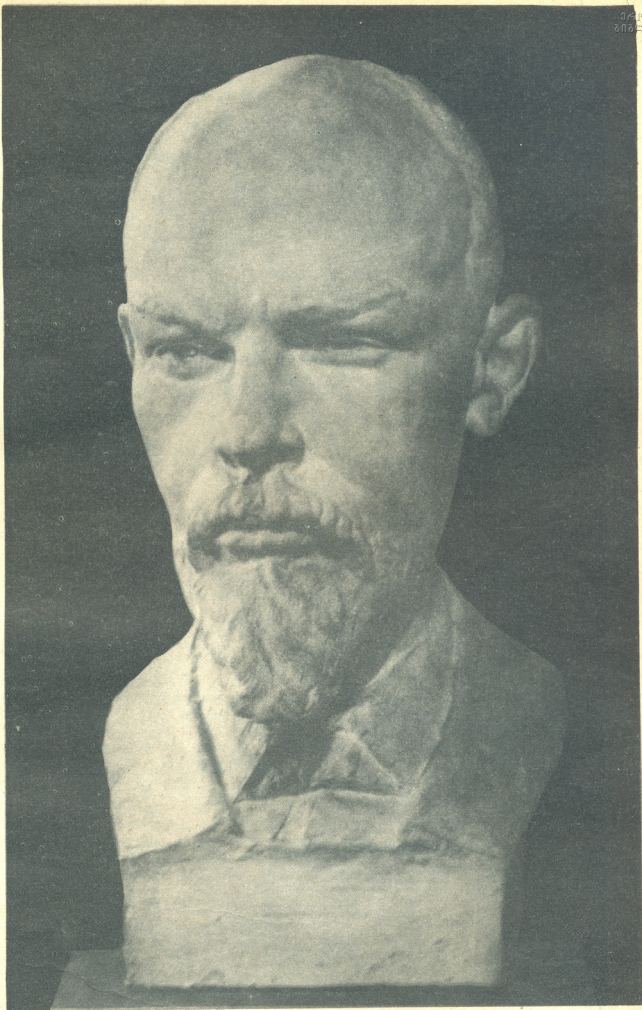
● Электрические станции, введенные в строй в 1935 году (использовались для нужд районов)  
 ○ Электрические (включены) подстанции к концу 1935 года сверх плана ГОСПЛАН  
 — Районы, закончившие построение электростанций к концу ГОСПЛАН  
 — Искания дорог электрификации  
 — Водные пути с электрифицированными железнодорожными пунктами  
 — Районы доставки станций при помощи их доставки  
 — 1-я очередь  
 — 2-я очередь

განგებობა

1870—1960

7993

ისკრელი ლენინი — ქანდაკება ი. ნიკოლაძის



საქართველოში საზოგადოებრივ-პოლიტიკური და  
სალიტერატურო-სამხატვრო ჟურნალი

№ 4 აპრილი 1960 წელი

საბჭოთა

ქართული

გამოცემის  
მეოთხე  
წელი

საბჭოთა კავშირის  
საბჭოთა

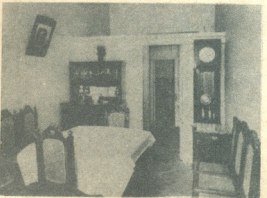
# ილიჩი ოჯახში



ბიბლიოთეკის კუთხე



ილიჩის ოთახი



სახანძრო ოთახი ლენინის პანაშო

ჩვეულებრივად ფეკობრენ, რომ დიდი ადამიანები პირად ურთიერთობასა და ოჯახურ ყოფაში რაღაც განსაკუთრებული არიან. ეს არ არის სწორი. ვ. ი. ლენინი, ეს გენიალური და მუმბერაზი ადამიანი, პირად ცხოვრებაში გასაოცრად სავა და უბრალო იყო.

ილიჩთან ახლო მდგომი ადამიანები მოვითხოვრობენ, თუ რაოდენ ფაქიზ მზრუნველობას, გულთალობას და გულისხმობებებს იჩენდა იგი თავისი ოჯახის წევრებისადმი: დედისა და დეების, შვილების—ნადეჟდა კონსტანტინეს ასული-სა და მისი დედის ვლისაზედ ვაისლის ასული-სადმი. ეს უკანასკნელი, მეტად სიმპატიური და სათნო მოხუცი, თითქმის არასოდეს არ მოსცილებია ნადეჟდა კონსტანტინეს ასულს და ვლადიმერ ილიას ძეს, სიკვდილამდე ყოველთვის მათთან იყო.

ლენინის ემიგრაციაში ყოფნის დროს მზავლეს აიყვება მისი ბინის უბრალო მორთულობა. შენობა, რომელშიც იგი იყო დაბინავებული, რუსეთის მიგრუებებით ქალაქის სახლს მოვარგებდათ. ქვევით მოთავსებული იყო სასაზარეულო, რომელიც სასადლოს მოვალეობასაც ასრულებდა. მასში თითქმის არავითარი ავეჯი არ იდგა. პატარა ოთახში ცხოვრობდა ნადეჟდა კონსტანტინეს ასულის დედა. ზეითი გამართული იყო ილიჩის საძინებელი ოთახი, სადაც ირი უბრალო რკინის საწოლი, რამდენიმე სკამი და წიგნებითა და გაზეთებით სავსე მაგიდა იდგა. კვლავზე გაკეთებული იყო წიგნების ოთახი. ეს ოთახი ამვე დროს ლენინის სამუშაო კაბინეტს წარმოადგენდა. ამ ოთახში იდგებდა და ესაუბრებოდა იგი რუსეთთან ჩაბოსულ ამხანაგებს.

ეს უბრალოდ მორთულ ბინაში გასაკარგი მუდგრობდა და თანხმობა სუფევდა. ეს უბრალოება განსაკუთრებით მოქმედებდა ლენინთან მისოდ მუშებზე, არ ზღუდავდა მათ, ყველა ისე გრძობდა თავს, როგორც საკუთარ სახლში.

ვლადიმერ ილიას ძე, რა თქმა უნდა, ასევე არ იყო. მას უფერავა ცხოვრება მთელი თავისი მრავალფეროვნებით, მაგრამ მისი მთხოვნილება მეტად უმოშირი იყო. ილიჩის ოჯახში ვერასოდეს ვერ გაიკონებდით ლაპარაკს, თუდღაც ხუმრობით, გვირეულ საქმეზე, ძვირფას ტანსაცმელზე, მოღებსა და მორთულობაზე, გამდნენ, სვამდნენ, იცემდნენ, მაგრამ ცხოვრების ეს მარე არავის განსაკუთრებულ ყურადღებას არ იქცევდა. ლენინის ცხოვრების თანამაგნი ნ. კ. კრუსკაია სახესიგნო იზარებდა თავისი ძმობის გემოვნებას და ჩვეულებას. ერთერთ თავის მოგონებაში იგი წერდა: ამაბოძენ, რომ ჩვენ ცხოვრობდით გაჭირვებული-

ლად. ეს არ არის სწორი. გაჭირვება, როცა არ იყო როგორც იყოლი პური, ჩვენ არ გვექონია. განა ასე ცხოვრობდით ამხანაგი ემიგრანტები? იყვნენ ისეთებიც, რომლებიც უღობით არ მუშაობდნენ და არც რუსეთიდან არაფერს იღებდნენ, პირდაპირ შიმშილობდნენ. ჩვენ ასეთი მდგომარეობა არ გვექონია. ცხოვრობდით უბრალოდ, ეს მართალია. მაგრამ ცხოვრების ტკბობა და სიხარული განა იმავითა, რომ მამდარად და ფუფუნებით იცხოვროს?

უნდა გენახათ როგორი მზიარული და სიცოცხლილი სავეც იყო ლენინი ჩვეულებრივ ოჯახურ ვითარებაში. მისი უნარი, გამოყენებინა თავისუფალი საათი და გამოეხებნა საბაბი გულთაობა, გადამდები სიცილისა და მილორულებითაფით, ამოუწურავი იყო. ილიჩის ახლო გუბრებმა და თანამებრძოლებმა იგონებენ მზიარულ საღამოებს, რომელსაც ისინი ატარებდნენ ლენინთან. ვლადიმერ ილიას ძეს ქონდა საკმაოდ სასიამოვნო ხმა, უფერავა გუნდურ სიმღერებში მონაწილეობა და მუსიკის მოსმენა. მრავალფეროვანი იყო რეპერტუარი. ჩვეულებრივად ჩვეულებრივი სიმღერებით იწყებდნენ „კონცერტს“...

ილიჩის ოჯახში ჩვეულებრივი ყოველდღიური ცხოვრება ასეთი იყო: ნადეჟდა კონსტანტინეს ასული დედა ოჯახურ საქმეებს წვევდა: ყოველდღიან საწვავებს, ამზადებდა სადილს, ალაგებდა ოთახებს. თავისუფალ დროს მას ნადეჟდა კონსტანტინეს ასულიც ეხმარებოდა. როგორც ნადეჟდა კონსტანტინეს ასული, ისე მისი დედა ცდილობდნენ გაეზიარებულენათ ილიჩი ოჯახურ საქმეებისაგან და მიეცია მისთვის საშუალება დამშვიდებით ემუშავა იმ მრავალ მეცნიერულ და პოლიტიკურ საითხებზე, რომელთაც იგი დატვირთული იყო.

ვლადიმერ ილიას ძე ამ თავის ოთახში მუშაობდა ან ბიბლიოთეკაში მდიდობდა.

სადილობის დროს ილიჩი წვევდა ყოველგვარ საქმიან ლაპარაკს. მაღალიად შევეცდოვარ საქმეებს და არასოდეს არ იწყებდა კრჩებს. თუ ილიჩი სახლში, თავის პატარა ოთახში მუშაობდა, იგი ვერს უძღებდა იმასაც, თუ რა ხდებოდა შემოხულ ოთახში ან სამაზარეთლოში. მიუხედავად ძალზე მშობი ლაპარაკისა, ილიჩი ზოგჯერ გაიკონებდა, რომ ჩაზე პური არ არის ან საქრობა კიდევ რაიმეს ყოფდა. იგი მყისვე კარგეში გამოჩნდებოდა და გადართი აცხებდა:

— აბა, პურისთვის მე მივიდვიარ! ნადია, რატომ ადრე არ მითხარი? უნდა მივიღო თუ არა მეც მონაწილეობა ოჯახურ საქმიანობაში? აქ სიტყვის შემრუნება ვლადიმერ ილიჩის ძისთვის არ შეიძლება. იგი სწრაფად იცხებდა და მიდიდა მეზობელ საფუნიურში ან დუქანში და მოქონდა ყველაფერი, რაც საჭირო იყო.

— ეს კი ჩემი ვიდეო-იტყვოდა ილიჩი. ამოიღებდა იმას, რაც მან დამოუკიდებლად იყიდა და საჩქაროდ შედიოდა ისევ თავის ოთახში მუშაობის გასაგრძელებლად.  
...ნადევდა კონსტანტინეს ასული არჩევდა რუსეთიდან გამოვლენილ კორესპონდენტებს ან შიფრავდა წერილებს და დაწერილებიანი ინფორმაციას უცხოებდა ლენინს არალეგალური ორგანიზაციების მუშაობის შესახებ. იგი ზღმი-წვენით კარგად იცნობდა პრეფესიონალურ ტერმინოლოგიას კადრებს, ზეპირად ასხლავდა პარტიული ამხანაგების სახელებს და მეტასახელებში, ჰქონდა შესანიშნავი უნარი თავისი ღირსების შესაბამისად შეეფასებინა თვითიული პარტიული მუშაკი.

ვინ ვლადიმერ ილიას ძის ოჯახში მოხვედრილა, ის არ შეიძლება არ დამტკბარიყო ამ ოჯახის გასაოცარი მეგობრული შეხამებლობით. რომელსაც საფუძვლად ედგა მალაი იდეორობა, სულიერი ინტერესების ერთობლიობა, ურთიერთნდობა და პატივისცემა.

ილიჩის დამოკიდებულება ნადედა კონსტანტინეს ასულისადმი კვშმარტად სიცოცხლისტური ოჯახის ნაწილი ნიშნოდა: მუდმივად ყურადღება, მეგობრობა, ამხანაგობა, მისწრაფება ერთად ყოფნისა, ახალი ამბებისა და ახალი აზრების ურთიერთ გაზიარება, მსუფთავდა ფრიად მნიშვნელოვან საკითხებზე და დამატებით მუშაობის შემდეგ ერთად დასასვენებლად გამჯავრება—აი როგორი ურთიერთობა იყო ილიჩისა და ნადედა კონსტანტინეს ასულის შორის.

დასკვნების წუთებში ვლადიმერ ილიას ძეს უფერავდა გასვინებება. როგორც კი თავისთვის დღის ოქმანახავდა, იგი ნადედა კონსტანტინეს ასულისად და თავის დებთან ერთად (თუ ისინი მალაი იყვნენ) მიისწრაფოდა ქალბატონად, სუფთა პატივად.

ერთი ასეთი გასვინებება—ივნენის მარია ესენია—მოიყოფა 1904 წელს, გასაზრდობზე. ბუნების სილადილობა და ფერების სიუხვით აღტკვეულმა ვლადიმერ ილიას ძემ, ნადედა კონსტანტინეს ასულმა და მ. ესენიამ გადაწყვიტეს ასულიებთან ერთად თოვლიან მწვერვალზე თავდაპირველად გზა ადგილი და სასიამოვნო იყო, მაგრამ შემდეგ სვლა მწვერვალისაკენ ნადედა კონსტანტინეს ასულისათვის უფრო და უფრო ძნელი გახდა. ვადაწყვიტა, რომ ნადედა კონსტანტინეს ასული დაიციდის ქვევითი სასტიკობაში...

რომ უფრო ჰქონდა ასულიყო მწვერვალზე, ვლადიმერ ილიას ძემ გადაწყვიტა გზა და ჯერ შეეცადა პირდაპირ მწვერვალზე წასვლა. იგი მხნედ და ენერგიულად მიიწვედა წინ და თან დასცემდა მ. ესენს, რომელიც ყვილობდა არ ჩამოხრებოდა. რამდენიმე წნის შემდეგ მ. ესენი ოთხი მიმართავდა. ექვიდებდა თოვლს, რომელიც ხელში უდნებოდა, მაგრამ მაინც არ რჩებოდა უკან ვლადიმერ ილიჩს.

როგორც იქნა ავიდნენ მწვერვალზე. მათ თავსაწინ გადიოდა ბუნების თვალწარმტაც სურათი, ფერების აუწყრელი თამაში, ყველა ტრიატიული სასტიკული, მზის სხივებზე თავდადომებით სავსე მთიანი ბრწყინვალე თოვლი, დახვდა მისთვის ჩრდილოეთის მცენარეები, იქით—შეგარე ალაპური მინდვრები და სამხრეთის მცენარეები...



ვ. ი. ლენინის კაბინეტა

როცა მწვერვალიდან ქვეითი დავიშვინე, გზაში ისინი წააწყუნენ ყვეალების მინდორს. ვლადიმერ ილიას ძე ენერგიულად შეუდგა ყვეალების კრევს. «ნადედას უფერავს ყვეალები»—ამადა მან და გამოუჩინა სისწრაფით დასკვნა მთელი კონსტანტინეს ასული.

დღე ყურადღებას იჩენდა ილიჩი თავისი ოჯახის ავადმყოფი წევრებისადმი. როცა ნადედა კონსტანტინეს ასული ბავშვობის ავადმყოფობით გახდა ავად, ვლადიმერ ილიას ძემ ფაქტად ზრუნავდა მასზე, თვითონ კისრებოდა საზოგადოებრივ საუბარო საქმის გაკეთებას. ლენინმა თავისი მუდმივ უჭყნა საუკეთესო ოჯახის ავადმყოფი წევრებისადმი. როცა დარწმუნდა, რომ ოპერაცია აუცილებელია, ეს ოპერაცია გააკეთებინა ბერნის გამოჩენილი დისტაქპარს—პროფესორ კონეს და თვითონ დაესწრო ოპერაციას. ნადედა კონსტანტინეს ასულის ავადმყოფობის დროს ვლადიმერ ილიას ძემ ისე კარგად და გულდასმით შეისწავლა დისტაქპარს ბავშვობის დაავადებისა და მისი შეკრახლობის ისტორია, რომ ეტიმები ამბობდნენ: ვლადიმერ ილიას ძე ისე მსჯელობს, როგორც ნამდვილი საედიკალიტო. ასეთ ყურადღებას თავის მუდმივობაში იგი იჩენდა ყველაზე და ყოველთვის.

ასეთივე ყურადღებანი იყო ილიჩი ნადედა კონსტანტინეს ასულის დედისადმი. როცა ის ავად გახდებოდა, მოყვდა ექმნი, ყოველთვის წაიღებეს, ამხანაგება ავადმყოფს, ამბობდა—ავადმყოფობის დროს მთავარია სულით არ დატყობ.

ილიჩის ცხოვრობდა რა საზოგადოებრივ, ვლადიმერ ილიას ძე მუდამ ფიქრობდა თავისი დედის—მარია ალექსანდრეს ასულის ჯანმრთელობაზე, დედისა, რომელიც მას ფაქტად უყვარდა. როგორც ან უნდა ყოფილიყო დატვირთული, რა სასწრაფოდა და გადაუღებუ-

ლი საქმეებიც არ უნდა ჰქონოდა, იგი ყოველთვის პოლიტიკა დროს, რომ დედისთვის სიყვარულით განთავარი წერილი მიეწერა და დროულ ექიმებათა თავის ამბავი.

რამდენ უხედირება გადაიტანა უღიანოვნების დედამ—მარია ალექსანდრეს ასულმა, დედათა შორის უმეცარიტად სანიშნო დედა. გარეშეებიც კი სიყვარულით ივირგნენ მის მიწოდებულ სახეს. რაოდენი უხედირება და გასასტირი დაატყდა თავს ამ ქალს და როგორ ვადაცურავდა იტანდა ყველაფერს. ვლადიმერ ილიას ძემ კარგად იყოდა, თუ რა მიმედ განიღვდა მისი დედა ჯერ უდროს გაეცა ალექსანდრეს დახეგრებას, შემდეგ კალაშვილის—ოლღას უდროს სიცილის, როგორ იტანჯებოდა ის თავისი შვილების განსუყვეტელი დასაქმებულობით. იტანჯებოდა, მაგრამ არასოდეს პროტესტს არ აცხადებდა. მარია ალექსანდრეს ასული ცოცხლობდა შვილების ინტერესებით, იგი იყო მათი ამხანაგიც და მეგობარც, მხნედ და უდრკინჯულად იტანდა ყველაფერს განსაცხდელს, მთელი თავისი სიცოცხლის მანძილზე მხოლოდ იმზე უჭირბოდა, რომ შემოსუბებში—პატიმარი შვილების ხვედრი.

იყო შემთხვევები, როცა ის სულ მარტო რჩებოდა. გაოლღია ემიგრაციაში იყო, ხოლო ანა, მარია და დიმიტრი დაპატიმრებული იყვნენ, რაოდენი ნაყოფი იყო ილიჩის თვალებში, როცა ის რუსეთშიდან ჩამოსულ ამხანაგებს გამოკითხავდა თავისი დედის ამბავს. ანა ილიას ასულს აბავრებდა უთქვამს, რომ ვლადიმერ ილიას ძემ მუდამ მოითხოვდა, რომ ერთი შვილი თავისი ბუნებრივად ყოველთვის დედისთან და რომ ამ როლის შესრულება უშეძლებდა მას უღებობა.

— შვირე ყრილობის შემდეგ—ვადმოგვცეს ბონი-ბრევერი,—ვლადიმერ ილიას-ძე თავისი ოჯახთან ერთობას ქალაქ ლოზანში, ყვეგის

1 რუსი ტერმინოლოგიური ქალა.

ნადედა კონსტანტინეს ასული პირდაპირ ბრწყინავდა. მას ახარებდა ვლადიმერ ილიას ძის სიხარული.

— მე წავალ, დედას ბარათს მიგწერ, ხოლო თქვენ მას დაზღვეულს გამოგზავნით.—მიხსნა ვლადიმერ ილიას ძემ და სწრაფად ავიდა პანსონატის მეორე სართულზე, სადაც მათი ოთახი იყო.

— უხარია როგორც ბავშვს—წამწერტულა ნადედა კონსტანტინეს ასულმა.—საშინლად უყვარს დედა, მაგრამ არ მოელოდა ასეთ ყურადღებას და პირდაპირ აღტაცებულია...

ასეთსავე ფაქტს სიყვარულს, უწოში მზრუნველობას და გულისხმიერებას იჩენდა ილიჩი თავისი დებისა და ძმისადმი.

ოქტომბრის რევოლუციის შემდეგ ლენინი თავისი ოჯახით კრემლი ცხოვრობდა. მისი ბინა აქვე გამოირჩეოდა სისადავით და უზრალეობით. კლავა ცეტკინი, რომელიც სტუმრად ეწვია ლენინს ოჯახში, ამზობდა: ზნორად ვყოფილვარ ბუშების ბინებში, რომლებიც უფრო მდიდრულადა იყო მორთული, ვიდრე ყოველად ძლიერი მოსკოველი დიქტატორის ბინაო.

მე შევესწარი ლენინის შეუღლებას და დასწავაწმე გულთიდად მიმაბატყეს, ეს იყო იმ დროს საშუალო მოსამსახურის უზრალე ვახშამი. იგი შედგებოდა ჩაის, შავი პურის, კარაქისა და ყველისაგან.

როგორც ცნობილია, ვლენობა ბოლოად უგზავნიდა თავის ილიჩის თეთრ ფტეის, ცხმის, კერცის, ხილულის და სხვ. ცნობილია აგრეთვე, რომ ეს პროდუქტები არ რჩებოდა ილიჩის სახლში. ყველაფერი დაუყოვნებლივ იგზავნიბოდა საავადმყოფოსა და ბავშვთა თავშესაფრებში. ლენინის ოჯახი მტკიცედ მისდევდა პრინციპს—ცხოვრობს იმავე პირობებში, რა პირობებშიც ცხოვრობს მშრომელი მასა.

ერთი მტრითაც, კრემლი ილიჩთან ცხოვრობდა მის და—მარია ილიას ასული, რომელსაც უწოზოდა უყვარდა ილიჩი და იყო მისი ახლო მეგობარი. ნესტთან ამინდი ილიჩი ამოწმებდა მარია ილიას ასულს ცვეცა თუ არა უფხუე კალიშები. თუ დინახავდა მოღუნებულს—ეკითხებოდა, ძალიან ხომ არ გადაიდალი.

ერთხელ კრემლის ეწოში დ. ფოტკევა<sup>1</sup> შეხვდა სასურინოდ გამოსულ ვლადიმერ ილიას ძეს და მის დას—მარია ილიას ასულს. ფოტიევამ და მარია ილიას ასულმა გაჩაბთეს გუნადაბა. მიხარული იამაში გაგრძელდა მინამ, სანამ თოვლი არ ჩაუყვივდა მარია ილიას ასულს საყვალში. ვლადიმერ ილიას ძემ მივიდა მათთან, ნაზად და მზრუნველობით გაუბერტყა პალტო, რომ თოვლი კისრში არ ჩახსლოდა.

მ. ი. ლენინი, ვაშტებრაზი მოაზროვნე, ჩაერული მავების განათავისუფლებასთვის დაურღლავი მებრძოლი და ზურგდაზოილი სამყაროს დარღობილი მტერი ასე თბილი, ნაწი, მოსწყვარულე, ყრადღებანი და გულისხმიერი იყო თავისი ოჯახის წევრების, თავისი ერთგული თანამებრძოლების, ყველა მშრომელი ადამიანის მიმართ.

**ი. ნანთაძე**



ფოტოტეიდი ე. სუსუნიაკევილის

ტბის მახლობლად ცხოვრობდა. მე ზნორად მიხიბებოდა მასთან ყოფნა ჩვენი ორგანიზაციების საკმეებზე და აი ერთხელ, ვლადიმერ ილიას ძემ ორი კვირით შევიტარაში გამგზავრება დააპირა. მე მივედი მასთან... მეტად გახარებული დამხვდა.

— აბა, წამო—მიიხსნა მან.—როგორი შუანიშნავი საჩუქარი გამოგვიყავინა მე და ნადიას დედაში!

ეწოში ჩავედი. აქ იღვა ორი შესანიშნავი ველიოსიბედი: ერთი კაცის და მეორე ქალისა.

— შეუხედ, რა დიდებულია ეს ნადიამ გააკეთა. როგორღაც მისწერა დღდას, რომ მე მიყვარს ველიოსიბედი სვიროზა და რომ ჩვენ

არა გვაქვს საკუთარი. დედას ეს გულთან მიიტანა და კოლექტორად, ყველა ჩვენიანებისაგან მოავროვა დიდი თანხა... შეხედა, რა საუცხოო ველიოსიბედიან—ამხოზდა ვლადიმერ ილიას ძე და თან ათვალეირებდა, სინჯავდა შინგს, უწერდა ტანის ხრანნილებზე—აი დელოკი აი საკმეე ჩვენ ახლა. მე და ნადია, თვით ვართ ჩვენი თავის ბატონი. არა რკინიგზით, არამედ პირდაპირ ველიოსიბედეებით ვიმგზავრებთ.

ულა გენახათ როგორი გახარებული იყო ილიჩი იღდას ამ მოულოდნელი საჩუქრით. ცხადი იყო, რომ ყველაზე მეტად მას ახარებდა დედის ყურადღება მიხდაში და ნადედა კონსტანტინეს ასულისადმი.

<sup>1</sup> ძველი ბოლშევიკი.

# ბოლშევიზმი

შესანიშნავ თარიღთა შორის არის ერთი, ყველა ქვეყნის მშრომელთათვის ძვირფასი თარიღი—22 აპრილი—ლენინის დაბადების დღე.

ამ დღეებში მრავალი ადამიანი მიდის გორაკაში, სადაც ვლადიმერ ილიას ძე ლენინის სახლ-მუზეუმია.

სანამ სახლში შევიდოდეთ, შესანიშნავ სივანის გაივლით. აქ უყვარდა სეირნობა ვლადიმერ ილიას ძეს. ხეივანში ერთერთ სკამზე გაკეთებული წარწერა: «სკამი, რომელზეც ლენინი ისვენებდა», აქვდა სკამი, რომელზეც ლენინმა ნადევდა კონსტანტინეს ასული კრუსკაიასთან და თავის დასთან—მარია ილიას ასულთან სურათი გადაიღო.

პირველად ვ. ი. ლენინი ნადევდა კონსტანტინეს ასულთან ერთად გორაკაში 1918 წლის სექტემბერში ჩაიკვდა, ხოლო 1923 წლის მაისიდან ვარდაცვალებამდე მუდმივად იქ ცხოვრობდა.

ვლადიმერ ილიას ძე დასახლდა არა სვეტებიან სახლში, არამედ ორსართულიან ფლიგელში. აქ ადრე მემამულის მოსახლავრე ცხოვრობდა. ლენინი ამბობდა, რომ ფლიგელის გათხოვაზე ნაკლები შეშა დაიხარჯებოდა, — ქვეყანა მაშინ სათბობის მწვავე ნაკლებობას განიცდიდა.

ფლიგელში ლენინმა თავისი ოჯახისათვის გამოყო პატარა ოთახები. ყველაზე პატარაში, რომელიც ამ კვადრატულ მეტრს არ აღემატებოდა, თითონ მთოხდას. ამ ოთახში მუშაობდა და იძინებდა ვლადიმერ ილიას ძე. იგი უზრალადა მოწყობილი: ხის საწოლი, დაბალი კარადა მაგიდის ელექტრონათურები, ოთხი სკამი ზოღებიანი ჩიხლით და საკრიალი. მაგიდა, ოთხი ხეივანი წიგნბრუნსული, ინგლისურ, ფრანგულ, გერმანულ ენების წიგნი.

გვერდით არის ნადევდა კონსტანტინეს ასულის ოთახი. ექსკურსანტები ყურადღებით ათვალიერებენ მას. იგი ორჯერ მგტია ილიის ოთახზე და უკეთესად ვაჟა მორთულია—ვლადიმერ ილიას ძე ყოველთვის მზარუნელობით ეკიდებოდა მეუღლეს, ცდილობდა მოეწყო მისი ცხოვრება რაც შეიძლება უკეთ.

ზაფხულობით ვ. ი. ლენინი და ნ.კ. კრუსკაია ცხოვრობდნენ დიდ შენობაში. აქაც ყველაფერი უზარალოდ და სადაცაა მოწყობილი.

სახლ-მუზეუმის ერთ ვიტრინაში, მინის ქვეშ ინახება ვ. ი. ლენინის მიერ შექმნილი რაკ (ბ) X ყრბლობის დელეგატის ანექტა. ეს დოკუმენტი ლაბარაკობს ვ. ი. ლენინის საოცარ თავმდაბლობაზე. ანექტის ერთ-ერთ კითხვაზე: «რა ენები იცით და როგორ?» ლენინი პასუხობს: «ინგლისური, გერმანული, ფრანგული ცუდად, იტალიური ძალიან ცუდად». სინამდვილეში ლენინმა კარგად იცოდა არა მარტო ინგლისური, ფრანგული და გერმანული ენა, არამედ კითხვობოდა იტალიურად, მოლონურად, შვედურად, ბერძნულად.

გლეხები ხშირად მიდიოდნენ ლენინთან, თვითონ ვლადიმერ ილიას ძეს მიდიოდა ხოლმე მათთან და ესაუბრებოდა.

მისუბედვად აუადამყოფობისა, გორაკაში შექმნა ლენინმა მთელი რიგი უმნიშვნელოვანესი ნაშარბოებები.

ვ. ი. ლენინის ძალიან უყვარდა ბავშვები. 1923 წლის დეკემბრის ბოლო რიცხვებში, ახალი წლის წინ, ვლადიმერ ილიას ძის თხოვნით ოთახში შეკრიბეს ადგილობრივი

ვი გლეხების ბავშვები და მათთვის ნაძვის ხე მოწყვეს. ვ. ი. ლენინის და—მარია ილიას ასული ბანინოზე უკარადა, ბავშვები მღეროდნენ და ცეკვავდნენ. ლენინი ივდა, უცქერიდა მათ და ხარობდა. შემდეგ ბავშვებს დაურჩივა საჩუქრები. ლენინის თხოვნით უკანასკნელად მოაწყვეს ნაძვის ხე 1924 წლის 7 იანვარს. ამჯერად ლენინს არ შეეძლო მინაწილობა მიეღო ბავშვების მხიარულობაში. იგი მძიმედ იყო ავად. შიშობდნენ, რომ ბავშვების მისური მას შეაწყუბებდა, ამიტომ გააფრთხილეს ისინი—არ ეხმაურათ, მაგრამ ვლადიმერ ილიას ძემ ითხოვა, რომ არავითარ შემთხვევაში არ შეევიწყრობინათ ბავშვები.

მნახველები შედიან ოთახში, სადაც დვას კინოაპარატი. ზოგჯერ სადამოზობით ლენინი ნახულობდა ფილმებს. უმეტესად მაყურებლები ბავშვები და გლეხები იყვნენ. კუთხეში ბანინოა, რომელზეც კინოფილმების დემონსტრირების დროს უკრავდა მარია ილიას ასული.

ვლადიმერ ილიას ძეს ძალიან უყვარდა ნადირობა. მინის ვიტრინაში გამოფენილია ლენინის პირადი ნივთები. მნახველები ყურადღებით ათვალიერებენ მათ: იარაღებს, ქურჭს, ხელთათმანებს, ხელჯაგს, ფიჯაგს, დიდ სანადირო ჩექმებს, ნაცრისფერ ფრენს და სხვ. მნახველია ყურადღებას იპყრობს აგრეთვე სურათი: «ლენინი ნადირობის დროს გორაკაში». სურათზე ლენინი თოფით ხელში დვას.

დამთავარივებულა დიდ ინტერესს იწვევს გარაკი. აქ დაცულია მარხილი და ნავი, რომლებითაც ვადამყოფი ლენინი სეირნობდა.

ექსკურსანტები შედიან ვლადიმერ ილიას ძის საძინებელ ოთახში. ყველას ერთნაირი მელვარება იპყრობს... აქ გარდაიცვალა ლენინი. ოთახი ძალზე უზარალოდაა მოწყობილი და ყველაფერი ისევეა დაცული, როგორც ილიის სიცოცხლეში იყო.

შთაბეჭდილებების წიგნში თითქმის მსოფლიოს ყველა ენაზე მელვარე ჩანაწერები. მათი ავტორები პირობის იძლევიან იბრალონ ლენინის ანდერძის შესასრულებლად.

შესანიშნავად თქვა ჩვენი ეპოქის უნიიერესმა პოეტმა ვლადიმერ მაიაკოვსკიმ:

«ლენინი» და «სიყვდილი» — სიტყვები მტრებია.	ცოცხლობდა.
«ლენინი» და «სიცოცხლე» — ამხანაგებია...	ლენინი ცოცხლობს.
ლენინი	ლენინი ცოცხლებს მარად.
	ვ. მახარაძე

# ლოპთარეობის აქტივისტების ქალები

ნელი ნაბიჯი შემოვიდა. დარბაზში—ირველი ყველაფერი ისეთი განათებული და ლამაზი იყო, გულმა ცელავ ახალგაზრდულად იწყო მამაკბეტი. მიმოიხედა. არა, ეს ყველაფერი სინამდვილეა, მაშინაც, ბათუმში გაზაფხულის პირი იყო, ასე თოვდა... ქალიშვილის ბედნიერ თვალებს მიმხედვდა, ავირ კარებთან ტკბილად რომ ემუსაიფება ვიღაცას... ასეთი თვალები მაშინ არ შეხვედრია, არ ახსოვს. მხოლოდ შემწინებული, შემკრთალი თვალები შემორჩა მესხიერებას... თუცა ეს იყო სამათულო წლის წინ, ეს იყო გარდატეხის, ახლისა და ძველის ზრბოლის წლები, ალბათ, ბევრს იტყვიან, ლაპარაკი რომ შეეძლოთ, იმ დროზე ის წერილ-წერილი ნაოქები, ასე რომ დაესრულებო მისი სახე. რა თქმა უნდა, ბევრს იტყვიან...

დარბაზი დაჩუმიდა. სცენაზე წითელი კამალებიანი ცოცრი აინთო... დაიწყო აპარის ქალთა წარმომადგენლების საოლქო კრება. არის 1960 წელი, 29 თებერვალი.

ალექსანდრე თაღაევადი



იმიღება საკითხი სახალხო მუერნობისა და კულტურის განვითარებაში ქალთა როლისა და ამოცანების შესახებ.

...ახალი ცხოვრების შენებაში, კომუნისმის მატერიალურ-ტექნიკური ბაზის შექმნაში მიუღ საბჭოთა ქალებთან ერთად აქტიურად მონაწილეობენ საქანდვილის ქალები. სახალხო მუერნობის, კულტურის, საზოგადოებრივ-პოლიტიკური ცხოვრების ყველა უბანზე ისინი თავდადებული შრომის სანიბუმე მაკალითებს იძლევიან...— ლაპარაკობს მომხსენებელი, აპარის აღკვ საოლქო კომიტეტის მდივანი ლამარა ბოლქვაძე.

რა ახალგაზრდაა. შეიძლება ის მაშინ, იმ მიმე წლებში დაიბადა. შეიძლება. რა თავისუფლად აზროვნებს, რა გვიანურად მსუკლობს. ესე იგი, თუ კი ადამიანი მიიღობებს, ყველა იტენებს სინამდვილედ ქვეყანა უწყობა. აი, ამისთვის, რომ ლამარა და ბეერი ლამარა ასეთი ყოვილიყო, იბრძოდა იგი, ახლა დარბაზში რომ წყნარად ზის და ფერის მისცემია, და მისი მეგობრები...

ასმობს: მაშინ პარტიამ გადაწყვიტა მოეწვია აპარის ქალთა პირველი ყროლობა. მისი მომზადება მას—ალვასი თალაკვაძეს მიანდეს. იყო 1928 წელი, თებერვალი თუ მარტი—არ ახსოვს.

მაშინ ატარებდ ქალს სახეზე გურთა მისი მინობის სიმბოლო—ჩაღრი და ყველაფერი იყო მისთვის მდარესი.

უნდა უარყოფი ჩადრი,

უნდა დახურულიყო მედრები. ეს იყო ძნელი. მან უკვე ხუთი წელი დაყო აპარში და ყველაფერი კარვად იყოლა. საუერუნთა დანატოვარი ტვირთის მოშორება არც ისე ადვილი იყო. აპარის მიწაზე თურქთა სამასწოვანმა მატლონამ ამაყსა და გაზედულ ქართულ ქალს ქელი მოახვევინა. ალვასისა და მისი მეგობრის განკარგულებაში იყო მხოლოდ შეიდი წელი. სამაში და შეიდი, სამასი და შეიდი—რამხელა სხვაობა იყო, მაგრამ ახლა ამ შეიდი წელს უნდა დავმარცხებინა ძველი სამასი—ასეთია თავისუფლების, ახლის ძალა.

«...საბჭოთა მეცნიერების განვითარებაში უდიდესი წვლილი შეაქცეს ქალსა...განავრო ტრიბუნაზე აკადემიკოსმა ქენია მახტაძემ...

— რა კარგია!—შეხარის მას ალვასი... მეგრ ისევ ფიტრები მოძალდენე. ყველა სოფელში უნდა მისულებყენე. უნდა ელაპარაკათ, დაერწმუნებიათ შინ ჩაკეტული აპარული ქალები.

არ იყო არც გზა, არც მანქანა. ფეხით შემოიარეს ხული, შუახვევი, ტედა...

— ეს ვინ არის?—ალვასი დაეკვირდა, ტრიბუნაზე ვოვლა კიკაციაშვილი იდგა. ააა, იცნო ციხისძირის კოლმუერნობის თავმჯდომარე, აპარის ანსრ ეზალელი საბჭოს დეპუტატი, ხუთი შვილის დედა, თურმე სასოფლო-სამეურნეო ინსტიტუტში სწავლობს დაუსწრებლად. მეორე კურსზე ყოვილა.

— რა დიდებულია!...—ალვასის გავილია... მეგრ ისევ წარსულზე ფიტრს დახურუნდა: მთელი დამე იარეს. დილით, დადილად-დაქანტულად ძირკვაძეების უბანს მიადგენე. ვადასახეს, გამომსმურენე. დაელოდენე. მოულოდნელად ჰეშკარი გაიღო და... არ მიიღეს. გზა განავარტეს. მეორე სოფელი ოცდაათში კილომეტრის დაშორებით იყო...

კვლავ ტრიბუნას მიაჩერდა—ჩვენმა რაიონმა ვარდაპაველი დროშა მიიღო... იცნო—თეორი აბულაძე. პარტიის ხულის რაიკომის მდივანი. იწებე ძირკვაძეების უბნიდანაა ეთერი. გავლმა და კვლავ ფიტრი განავარტა ალვასი... და ასე ნაბიჯ-ნაბიჯ, სოფელ-სოფელ დადიოდენე, ამხალდებდენე ყრილობას...

ტრიბუნიდან კვლავ მოესმა: «გასულ წელს სახელმწიფოს 120, 600 კილოგრამი რძის ნაცვლად მავებარე 126,451 კილოგრამი რძე. თეითული საფურავე ძროხიდან—2,870 კილოგრამი. პირბას ვიძლევი შეიდიწლევის მეორე წლის გვემის შესასრულებლად თეითული ძროხისაგან მივიღე 3, 200 კილოგრამი რძე...—ეს სომ ვეწუნა ვარშანიძე, ჩვენი პატარა ვეწუნა, საშუალო სკოლის დამთავრების შემდეგ ფერმაში რომ წავიდა მწველავად. ახლა მეონი ბათუმის რაიონის ურების კიროვის სახელობის კოლმუერნობის ფერმის გამეგა.



# ნიცა ინთება სინათლე

...ტრიბუნაზე ერთმორებს ცვლიან ნინა გვარიშვილი—მოტიკ, ონა ფუტყარაძე, დღვან სოფლის ბიბლიოთეკის გამგე, ფაქტულუ სურგულაძე, ნიკოლოზი მეომამაძე, საქართველოს სსრ უმაღლესი საბჭოს დეპუტატი, შუკრიყვის შოთის სინთების გავრდილი 37 ცენტრების ნაცვლად 81 ცენტრების თამბაქოს ფოთლი რომ მიიღო, ეთერ ცაკაძე: აკარის ასსრ განათლების მინისტრის შიადილე, ასე დამაჯერებლად რომ ლაპარაკობს ლიტერატურასა და ხელუწენებაზე ეთერ ზოიძე, ბათუმის პედაგოგიური ინსტიტუტის ფრიადისანი სტუდენტი, ნინო ხახუტაიშვილი, პარტიის ბათუმის რაიკომის პირველი მდივანი და სხვები, სახელმწიფოებელი ქალენი... აუ, რამდენი ჰყავს ისინი აკარას! ქალი აკარადიოსი, ქალი ენისი, ქალი მინისტრი, რაიკომის მდივანი—როგორ წყვეთი წინ. რა საუბროია!—გაფიქრა ალექსი. ...ისე მოგონებები ამოტრიალდნენ. ლეკადგენ მამინ ნურუშ ბერიძე და ბექტერ შამალაძე ლეკად და თვინი ალექსი. ყრილობა დაიწყო. აქ იყო ფიცილებ მანათაძე, ხდებოდა ურეულო ამბავი. ხალხში გამოსკადდათ აპარელი ქალი...



ქ ე წ ე ნ ა ე ა რ შ ა ნ ი ძ ე

«...ქალის შრომა, ნიჭი და უნარი დაფასა ჩვენმა ქვეყანამ, ჩვენმა კომუნისტურმა პარტიამ, — მოესალა ტრიბუნისად გულით ნათქვამი, — კიდევ მეტი ენერჯილი და ძალით ენერჯილი ჩვენი მომაღლის, ჩვენი ხალხის, შვილების საკეთილდღეოდ... და თუ კი ჯერ კარგა-ქარგი მანივ შეგვხვდება ქველის გადმონათობი — ვებრძოლოთ მათ, თუნდაც ეს იყოს ერთადერთი შემთხვევა. უსიამოლო ბრძოლა გამაყოფადი ქალენისადმი ბატონაკაყური დამოკიდებულების კოდეკარი გამოვლენებას...» — აჯამებს ყველა საქართველოს კომუნისტური პარტიის ცენტრალური კომიტეტის მდივანი ფატი ლუმაბაძე.

— მართალია! — უმოწყებს ფიქრში ალექსი. სიახლოება ფუნება სახეზე...

კრება მიმართავს უკზავის საქართველოს კომუნისტური პარტიის ცენტრალური კომიტეტისა და აკარის ცვლა ქალს. ისინი ამავად ამზობენ, რომ ყოველთვის იქნებიან მშვიდობისათვის მებრძოლი პირველი რიგებში, რომ თავდადებულად იბრძოლებენ შეიფუცილის ამოკანათა განსასორიყოებლად...

— რამდენი ძალაა ამ დამაინაბში, — ფიქრობს ალექსი. მერ ისე მოგონებები ცოცხლებიან... ისე 1929 წელი... უკვე ხანდაზმულ, თითქმის საშობადაიი წლის ქალს გასაკარნა ცუცხლმა გაუღედა ნურისებრ თვალეში... მამინ რა უწყვედ იხსენენ ყრილობაზე აპარელი ქალენი... პირველად თვინი ტრიბუნისად... პირველად სიტყვი უარი მდარესზე. პირველად მისცეს ცუცხლს ჩადრი... ალექსის მოაჯინდა როგორ აკარად აღა... იქნებ, ახლა ტრიბუნაზე რომ დგას, ამ ახალგაზრდა ქალს და მთელ მის თაობას, ამ მწვენიერ თაობას იმ ცუცხლს აღმა შესას ფრთები და ამდენი საგმირო საქმე შეადგინა.

### მ. კვარაცხელია



ქ ე თ ე რ ც ა კ ა ძ ე

სურათი: ვ. ა. აბოიძის ფოტოგრაფია

თამარიკომ დაყოფილებლად სცადა ქალღელმა კალის საყველის გამოება, მაგრამ ეფერ შესსლო, მასწავლებელმა—ლილი ლვინია-შვილმა შეშინა მისი გატაკები:

— თენა, სულ ცოტათი დასწიე ქალღელი.

გაგონამ მადლიერი თვალებით შეხედა.

... რას იფიქრებდნენ ხუმრობაჩანლები ამ ორმოციოდ წლის წინ, რომ მათი სოფელი ასე შევიცლდა სახეს, ხალხს სასწელო წყალი არ ჰქონდა, რამდენიმე კილომეტრის მანძილზე უხდებოდა და წყლის ხიდევა, ქობაზნებში ღამით შესესლი სინდელ დღამდო არ გაყოფიდა.

საქართველოში საბჭოთა ხელისუფლების დამყარების შემდეგ უღონოდ ჩაიკეცნენ ქობები და ადგილი დაუთმეს ორსართულიან სახლებს, სოფელში რამდენიმე ადგილას განდა წყალი, და ილინის ნათურები დამკვიდრდნენ ოფისალებში.

ბავშვებისათვის ფართოდ გაიღო სკოლის კარი, სოფელი მილინიერდა, წყლში გაიმართა ხალხი. სინათლისად და დიდღათით აივსო ოჯახები.

ხალხს მანივ აკლდა ერთი რამ—კეთილმოწყობილი კლუბი. გადაწყვიტეს მისი აშენება. კომმუნერების თავმჯდომარემ, საქართველოს სსრ უმაღლესი საბჭოს დეპუტატმა მ. მანიაშვილმა საკმის ხელმძღვანელობა იტარა. ოროდე წლის შემდეგ შერთბას ხარაზები შემოხსნეს და სოფლის მუშაკლები დიდებლი სახლი წამოიშინათა.

საქართველოს არცერთი დიდი ქალკი არ დაიწუნებს მას. კლუბი მიდრეფულად არის გაფორმებული.

ნათლ, ფართო ოთახში აბარებს მუცადინეობას ლილი ლვინიაშვილი, რამდენიმე თვეა, რაც ხუმრობაჩანის კომმუნერების კლუბთან ჰრა-კერის შემსწავლებელი წოე ჩამოყარდა, წრეში ოცადარი ქალია მარტიანიბებული, აუშტესად კომმუნერები და საშუალო სკოლის მასწავლებლები, ან ზოგერთი მათგანი: თამარ შარმაჩანაშვილი და მარტო ტრეკიციშვილი—მფირიწველიების ფერმის მუშაკები, დლი მამარაშვილი, იხოლად ბენაშვილი და ედუხდომონ ნატროშვილი—მემინდერების ბრიგადის კომკავშირული რაგოლის წყვები და სხვები.

კლუბის დრამატულმა რამეკეტებმა რამდენიმე სპექტაკლი უჩვენა მაცურებელს, ხალხმა უკვე შეიყვარა ახალგაზრდა «მსახიობები»: ნანი ბოსტაშვილი, ოლილი ბურჯული, ციკლა ბენაშვილი და სხვები, დღისით სხვებთან ერთად მინდვრად რომ შრომობენ, საღამოთი კი სცენაზე არიან.

კლუბის ბიბლიოთეკა საღამოობით ყოველთვის კომმუნერნეღითია საყვე. კითხულობენ ახალ ფერნალ-გაზეტებს, მხატვრულ ლიტერატურას. ბიბლიოთეკასთან ჩამოყარებულელია ჰტარაკის მოყვარული წოე, რომელსაც ბიბლიოთეკის გამგე ლილი მარტყოფიშვილი ხელმძღვანელებს.

... ბავშვების სინარულს სახღვარი არ ჰქონდა, როცა აფიშებზე თოჯინები ნახეს და გაიგეს, რომ საღამოს, კლუბში იმართებოდა კინოტრეტი თოჯინებით. შემსრულებლები დედაქალაქიდან მოწვეული მსახიობები კი არ იყვნენ, არამედ და-ძმა კესო და კარლო გოგაშვილები...

როცა მინდვრად ხმაური მიწვდება და სოფელში სინათლე აინთება, ყველაზე მტრად ეს ღალახი შენობა ანათებს.

შინ რა გააჩერებთ ხუმრობაჩანელებს, კლუბში მიდინ, რომ ქვეყნის ამებზე გაიგონ, გაერთონ, დასცენონ.



მაველა მრველიშვილი საშწროლო ასპარეზზე  
ჯერ კიდევ მოწადიების წლებში გამოვიდა. მა-  
მა მწერლისა—ცნობილი მხატვარი ალექსანდრე  
მრველიშვილი—ქართული ხალხური ზეპირსიტ-  
ყვიერების დიდი მითამავე იყო. ამ ოჯახში დღე-  
საც ინახება მხატვრის მიერ შეკრებილი და  
მისივე ილუსტრაციებით დამუშავებული ქართული  
ზღაპრების კრებული. ქართული ოჯახის  
შესაფერხმა სიღარბისადაც და მალაღმა კულ-  
ტურამ გამოუმუშავა მომავალ მწერალს ნატო-  
რა გემოვნება, ტკბილი დარბაზისდური ქართუ-  
ლი, სიფარული ხალხური შემოქმედებისაში  
და ამ სამკაულით იგი გულდინჯად დაადგა  
საშწროლო შემოქმედების გზას.

მაველა მრველიშვილის პოეტური უსუალო-  
ბით, ღრმა შინაარსით და თემატური მრავალ-  
ფეროვნებით დაწერილი ლირიკულმა ლექსებ-  
მა იმთავითვე მიიპყრო საზოგადოების ყურად-  
ღღება. განსაკუთრებით დიდი დამსახურება მიუ-  
ძღვის მწერალს საბავშვო ლიტერატურის დარგ-  
ში. მისმა საბავშვო ნაწარმოებებმა მკვიდრი  
ადგილი დაიბრუნა ქართულ მენტურულ ლიტერ-  
ატურაში.

ქართულ საბავშვო მწერლობას უდიდესი  
ტრადიციები აქვს: იაკობ გიგეძაშვილისა და  
შოი მღვიმელის შემკვიდრებულ ალწოდელი,  
საბჭოთა ბერიოფის ეს ნიჭიერი მწერალი ქალი

თამამად დგას შემოქმედების დიდ გზაზე. გეო-  
რგის წიგნები: ადილი მშვიდობისა, აქემი და ს-  
თამაშოვია, ჟესიკრინება, აფოვია და ტო-  
ლია, «ჩიტო-ჩიტო», აჯუჯული, აკომბლე,  
«ირმისა», «კიკელი-კიკელი კიბება», «ბიჭო-ბიჭო-  
პური» და ბევრი სხვა, ყრმათათვის პირველი  
სკაითხავი წიგნებია, მათი შინაარსი და აზრი  
დაუბრკოლებლად მიდის პატარა მკითხველ-  
დის.

ყოველ ლექსში პოეტი გვაძლევს გარკვეულ  
სახეს, სურათს, რაზედაც მოზარდი სწავლობს  
ზნობას, სიფხილეს, წინადადეგულებას, გა-  
ბედაობას და სხვ. მის საბავშვო ლექსებში ვერ  
ნახავთ გაბატონებულ აღწერებს, პოეტურ  
ტონს, წიგნურ მეტყველებას. აზრი, მორალი  
თვით სიუჟეტმა ჩაქსოვილი —მას ზედ ერთვის  
დღიდი სტილიტური სისადაც—მოკლე მოკე-  
თილი ფრაზები, სიდა ქართული მეტყველება.

მწერალს მომარჯვებული აქვს სიტყვებისა  
და ბგერების ისეთი წყობა, რომელიც კარ-  
გად გამოხატავს მოძრაობის რიტმს. მაღალე-  
ლოწერად აწყოილი ალიტერაციები ამუშე-  
ნებს მისი ლექსების სტილიტიონებს და ხშირად  
მოლიანად ლექსსაც. ბავშვს არ ღლის ასეთ  
ლექსებში მოცემული ენის გასატყბი გამოთქმე-  
ბიც, რომლებსაც იგი სიამოვნებით იმეორებს

და ხალისით, ძალდატანებლად სწავლობს.  
ამრგად, პუნაწური და ხასარგებლო აზრი ჩაქ-  
სოვილია კარგ ფორმასში:

ახუნძლილი ვაშლები ნეტაც საით გარბიან?  
ზურგზე ვაშლებსაწმელის რომ დედა ზღარბია.  
ვაშლს ულიდავს ზღარბუნებს,  
ყველას, ყველას არგუნებს და სხვ.

მაველა მრველიშვილის შემოქმედებას ახა-  
სითაღებს ბუნებრივი ჰუმორი. ამ შრომ შესა-  
ნიწნავ ნიშნად შეიბრლება მეგონიით კრებუ-  
ლები: «კიკელი-კიკელი კიბება», «ჩიტო-  
პური», «ბიჭო-ბიჭოპური» და სხვ. კომედი-  
ური ელემენტი მეტად მოხდენილად აქვს ჩაქ-  
სოვილი ცალკეულ სახასიათო ლექსებში:

ვენახიდან გაგაბრბანეთ  
ვაშებს კერება დღიდი თხა,  
ვაიკივება დატუქვება  
მევე-გვამეო?—იკიბათ.

მწერალი დრო და დრო ბავშვებს ზღაპრებ-  
საც აწოდებს. მიზანი მწერლისა აქ მეტად  
ეკონომილიურია: ჩვენი ზღაპრებისათვის ჩვე-  
ული მრავალფეროვანი შინაარსი, ჰუმორი, სიმ-  
ბრწე ამდღრებს მოზარდის ფანტაზიას. მი-  
ავარია, რომ მწერალი კარგად იცავს ზღაპრის  
კოლორიტს, მის სხეუფიას.—ღრწესა და ეპი-  
ური თბობის კილოს («ირმისა», «აკომბლე»).

მწერალი ხშირად მოუთითებს პატარებს შრო-  
მით სამეინონოზე. ზრუნვა-წესრგზე. მის კრე-  
ბულესში აქლიან ბევრია ამ სახის ლექსები,  
ბერ დღილი თავისი მოქარგული წინსაფრთ:

ესეც წინსაფრთია, კი არ ახატია,  
გულზე მისაფრთია, დალის ნაქარგია,  
სულ ახლად ახალთა, ნახე,  
ზედ ხალი ახატია, რა კარგია!

ახე აჯარებს პოეტი პატარებს შრომას.  
თოჯინა ისეთი ფაქიზი და სუფთა აღარ არის,  
როგორცეც იყო, ეს იმროტ, რომ ტკბილით საუზ-  
მის შემდეგ ზელები არ დაიბანა, ისე შეფხო  
მას ახლა იგი საყოფადღად მიუღლიათ. მკითხვე-  
ლი აქ ილუსტრაციების გარეშეც კი წარმო-  
იღგნის ნივთისადაც უდიერი მოპარების სი-  
ცუღღება და მანებლობას.

მაველა მრველიშვილის საბავშვო მითხრო-  
ბებში თავისებური კოლორიტით არის წარ-  
მოდგენილი საბჭოთა ტყვენის დიდი მიღწეანი,  
ბავშვის მუდმივობი და ლალი ცხოვრება. აფო-  
ვია და ტლია, «ჟესიკრინეს», «აჯუჯული»  
და სხვა მისი საბავშვო პოემები, ლექსები და  
მითხრობები მიღღარია შინაარსით, აზრით,  
ფორმით, მახსებლონიერებით, რაც ამდღრებს  
და აღღღებს პატარა მკითხველის ენას, გონე-  
ბას, ფრთხს ახსნას მის ფანტაზიას.

**ბაბო მამდლიძე.**  
საქართველოს სსრ სკოლის დამსახურებელი  
მასწავლებელი.



შვილიშვილიან

ფოტო თ. მოდებაძის



«ჩვენ წაეალთ სხვა გზით»

მხატვარი პ. ბელოუსოვი



ფერწერის, ტანდაცემის, გრაფიკის, სიქატრას  
ლურ-დეკორაციული ხელოვნების, კერამიკის  
მრავალი შესანიშნავი ნაწარმოებია წარმოდ-  
გენილი ქართველ მხატვარ ქალთა შემოქმედე-  
ბის გამოფენაზე, რომელიც მიიძღვნა ქალთა  
საერთაშორისო დღის 8 მარტის 50 წლისთავს.  
ვაკვეყნებთ ზოგიერთი მათგანის ფოტორეპ-  
როდუქციებს.

# უაკაონი



ინა დიონოგორცევა-გრიგოლია—პ. პრუსის  
რომანის «უაკაონის» გარეკანი

ქეთევან მაღალაშვილი—ელისო ვირსალაძის პორტრეტი



ს ი ა მ მ დ მ დ — აკაკი ანდრონიკაძის სურათი



ნაწული კინაძე—კერამიკა

ნათელა იანქოშვილი—ლილი გავოშიძის პორტრეტი



ეთერ კაკაბაძე—ნ ა ნ ა

ვერა ბელეცაია—დედა





1930 წლის დეკემბერში საფრანგეთიდან საკარნეფლისკენ მიემგრებოდა ახალგაზრდა ცოლი ქმარი—მეაბრეშუმე-აგრონომი, ცოლი—პირველი ქართველი რადიოლოგი ქალი.

ჩვენს წინაშე მოცხდლება ინსტიტუტში ნახული სურათი:  
— თქონალიაინები ჩამოყვლიან პა-  
ლატებს.

— უკვე გაეშრეთ? კარგად ხართ? აკეთებ-  
ნებოლი—ეფერება ღლიდა ქალს.—გასისოთ  
აქ მოსვლა?

ასუსტს, როგორ არ ასუსტს. რაკი ონკოლო-  
გიურ საავადმყოფოში მიხვდა. კვირა უოოლ  
ავთისებინაი სიმსონე აღმოაჩნდებოდა და სი-  
ცოცხლე დასრულდებოდა. ღლიამ გააზრდა...  
უმკურნალებს და მოარჩინებს.

— ბერი უნდა გვეყვდეს მრავალწლიანი  
ღვდა, თუნდაც იმითი, რომ ქალვები, რომლებ-  
მაც შობეს და აღზარდეს მრავალი შვილი,  
ინფიავდა ავადღებინა სარძევე ჯირკვლის კი-  
ბოთი.—ამბობს ღლიდა.

ონკოლოგიური საავადმყოფო, ღლისანსერი,  
ონკოლოგიური სამეცნიერო-კვლევითი ინსტი-  
ტუტის—სესე ვაგინოვდა სამკურნალო ქსელი-  
ცნობილი ქართველი ონკოლოგი: პროფესორი  
კ. ევუბაძე, მედიცინის მეცნიერებათა კანდი-  
დატი კ. ბილანძილი, ნიურთი ახალგაზრდა  
და—მედიცინის მეცნიერებათა კანდიდატები: ქ-  
მალი, თ. სასაროვა, რადიუმის სხივებით  
მკურნალებს. თ. ხატიაშვილი, ქ. ჩხეიძეშვილი,  
ღ. ურუშაძე, ქ. ნიკოლაძე და სხვები, აი ვითარ  
ერთად უხდებოდა მუშაობა ღლიდა გრიგოლის.  
თავის წარმატებაზე ნაღვეს როდი უხარია,  
რომ ახალგაზრდა ექიმმა ქალმა თ. სასაროვამ  
ღღაწისტიკაში კარგი მეოდი შეიუშავა—  
სიმსუნის გამოსაყნობად ახლა ამოკვთა აღზ-  
დასა სატირ, ნუნსის ჩხეიძეთი ამოღებული  
შვატით ამომწებენ მის თვისებას.

ონკოლოგიურ სამეცნიერო-კვლევითი ინსტი-  
ტუტში სწავლობენ კიბის კამოწვევ მიზე-  
ზებს, რომ იბუნენ მისი ვანკურების საშუა-  
ლება.

— ჩვენთან ყოველგვარი პირობა შექმნი-  
ლი სამეცნიერო-კვლევითი მუშაობისათვის,—ამ-  
ბობს ღლიდა.—კომპლექსურად უნდა ითუხან  
ექიმებმა, ბიოლოგებმა, ქიმიკოსებმა.

ყველა საშუალება უნდა გამოვიყენოთ ადა-  
მიანთა სიცოცხლისთვის, და ღლიდა თვალწინ  
ქინკარების ვაგინების მის მიერ რადიულ  
მის სხივებით ვანკურებულ ადამიანთა მონ-  
ღინარე სახეები.

**ბარბარა დელაზიზილი,**  
**მედიკალიზილი.**

1930 წელი. თბილისი.

ღვდათა და ბავშვთა უანმრთელობის დაცვის  
კვლევითი ინსტიტუტთან შეიქმნა 15-საწლიანი  
ონკოლოგიური განყოფილება ღლიდა გრიგო-  
ლის ხელმძღვანელობით. მაშინ რადიუმის  
უნივლის გამო ძლიეს სერხებდებოდა კანის  
კიბით დაავადებული 2-3 ავადმყოფის ამბუ-  
ლატიროვდა მიღება.

ღლიდა 8 წლიწადი პროფესორ გ. ღამბა-  
რაშვილიან მუშაობდა, რადიუმით მკურნა-  
ლიდა ავადმყოფებს. 1939 წლიდან ქირურგი-  
ში არჩია მუშაობა პროფესორ კ. ევუბაძე-  
თან.

1941 წელი მის ცხოვრებაში ღიდი სიხარუ-  
ლისა და მწუხარების წელი იყო.

ამ წელს ღლიდა დისტრია და მედიცინის  
მეცნიერებათა კანდიდატის ხარისში მიიღოვა.  
ამ წელსვე დაიწყო ღლიდი სამამულო ომი.

ღლიდა ფლტალიბოში თუ გადამლით, ჯარ-  
ისთვის ფრაჯაში გამოწყობოლი, იგი სი-  
რდილან მოქანული თვალვით შემოგუდვით.  
მინაც საკუთარ მხრებზე გადაიტანა სამამულო  
ომის სიმძიმე. ომის შესაშუ დღეს ფრაჯა და  
ჩემული ჩაიკცა. სათქმულად ადილია, ნაგრამ  
ძენილა სამხერო-განმანაწილებელ პოსიტალ-  
ში ყოფნა, ყოველი შორიკებისას 250 ავად-  
მყოფის მიღება, სპირად ვერაში 16 ოპერაციის  
გაკეთება, 16 საათი პოსიტალში, 8 საათის  
დაცულად.

... მერე მტერზე გამარჯვება და ისევ ონკო-  
ლოგია. 1945 წელს კონკურსში გამარჯვების  
შედეგად ღლიდა ექიმთა დაქირვების ინსტი-  
ტუტის ონკოლოგიური კაიფიდის ასისტენტად  
დაამტკიცეს.

- უამრავი ვდა, სიხარული და ბევრჯერ უნა-  
ყოფოდ ჩაღლიდი დიდი შრომა... მერე ისევ  
ახლის ძენდა. საკუთარ დაქირვებულ შეშენი-  
ლ 24 სამეცნიერო ნაშრომი. სამეცნიერო მუ-  
შაობის ვერდიით აქტიური საზოგადოებრივი  
საქმიანობა, თბილისის მეორე, მესამე და მეოთ-  
ხე მოწვევის საქალაქო საბჭოს დეპუტატობა. ახ-  
ლა კ სტალინთან, ლუჩუ ვდაში მასწავლი  
მედიცინის მეცნიერებათა დოქტორის ხარისხის  
შეისაბიჯებლად გამწადებული შრომა. ეს შრო-  
მა მოგვიხიბობს, თუ რა ბერი ავადმყოფი მიურ-  
ჩენია ღლიდა მის მიერ შემუშავებული მედი-  
კალი.

ზარშან თბილისში, ახლადარასხებულ ონკო-  
ლოგიურ სამეცნიერო-კვლევით ინსტიტუტს ამე-  
რიკელი ექიმების დელეგაცია ეწვია. უთარვი-  
წნად საუბრობდა მათთან ინგლისელი ავადმ-  
ჯულ ენებზე ლექსერი ღლიდა გრიგოლია დე-  
ლეგაციის ერთერთი წევრი დაინტერესდა, სა-  
დასწავლა მან ანე კარგად ფრანგული ენა.

— საფრანგეთში, ბიერ კურის სახელობის  
ინსტიტუტში. იქ 1928—1930 წლებში ვსწავლო-  
ბი.

სტუმრის სახე გაუბრწყინდა:  
— მეც ის ინსტიტუტი დავამთავრე...

და მოვიტინეს ბარბო, მსოფლიოში სახელ-  
განთქმული ინსტიტუტი, ბიერ და მარია კო-  
რების საშუაო ოთახი, ბატარა და პნელი, სა-  
დაც წლების მინიმად დაძაბულად მუშაობდა  
მეცნიერი ცოლ-ქმარი, მათ ვასული საკულის  
დასასრულს მსოფლიოს ამქვეს რადიკატური  
ღვდენების—რადიუმის თვისებები. შეზღვე იმ  
პაწია დაბორატორიის ბაზაზე შეიქმნა ბიერ  
კურის სახელობის სამეცნიერო-კვლევითი ინს-  
ტიტუტი.

მსოფლიოს გამორჩეული ექიმები ამ ინსტი-  
ტუტში სწავლობდნენ. პნელი იყო იქ მოხედ-  
რა, ნაგრამ ღლიდა ზედმა გაუღმა.

...მარია კურის ნაინტეგრირ ლექციები სა-  
მედიცინო რადიოლოგიაში, დაბამული მედიცინა-  
წობა, უღღესდა კოლეგიური სამეცნიერო მუ-  
შაობა ინსტიტუტში და... თბილისის სახელ-  
მწიფო უნივერსიტეტის სამედიცინო ფაკულ-  
ტეტის დაშორებისას მიღებულ დიპლომის  
კიდევ იერი დაბლიმი შეტება: ექიმ-რადიო-  
ლოგისა და ექიმ-გინეკოლოგის.

შეზღვეტარინეს და ბროკას სახელობის პოსი-  
ტალში კვლევითი კაცობის ამაღლება—აი რა  
ასმუსი ღლიდას საფრანგეთში გატარებული  
ნაყოფიერი წლებიდან.

# პროფკავშირის ბიულეთი

მ ო თ ხ რ ო ბ ა

მე ვწერ მოთხრობას პროფკავშირის ბიულეთზე...  
ოქტვრ იტყვი გაკვირებულა—პროფკავშირის ბიულეთი და მოთხრობა? მაგრამ აი, ის დღეს ჩემს წინ გავეთილებული, ფერგადასული ფურცლებული, ყდა შემოცვეთა, ნაწიბურები შემოაქვტა... შიგ 1927 წელს გამოშვებული ძველებური მანეთიანი დღეს, ისიც გაკერცილი და გადავასული. ძანეთი ოქროთიანა—აწერია ზედ ნაქაჩრი ასოებით. ეს მანეთიანი იმ დღეების მოსავინებლად დღეს ამ ბიულეთში. ეს ბიულეთი კი...  
«ბიულეთი ოქროთიანა—ასე მოწინათლადი, რომ შეძლებოდეს, მაგრამ ოქროს აქ ზედა გაგება ექნებოდა, ისეთი, საყვარელ ადამიანს რომ მიმართავენ—ჩემი ოქრო...»

აბა, უნდა გაიანოთ ამ მანეთიანის ამბავი.  
სულ არ მეგონა, თუ კომკავშირში მიმიღებდნენ—ასაკი არ მიწყვობდა ხელს, მაგრამ რამე მიიღოდა და ვერ მიაღწიო? მამა არ მყავდა, დედას კი ჩემს ვარდა სამი ჩემზე პატარა ჰყავდა ზურგზე წამოკიდებულად და ისიც მე უნდა მიჩებოდა ჩემი თავისთვის.

ამბობდნენ, ღარიბებისათვის გათქვინდი. ამ შუქს ვერ ჩვენს ოჯახს ხანდა არ მიეწეო, თუმცა შემწეუბების გაქცივლან შეიდი წელი მაინც იყო გასული. გვიგორდა ძველებურად. იმ ხანად ჩვენს დაბაში თამაშების ფაბრიკის გარდა სამი ერთი საწარმო არ იყო. იქ დავიწყე შუშობა. ვაათქვინებ ემუშობდი. მიწილდა ჩემს სახლკარვზე შემოსულიყო ახალი ცხოვრების მუქი. კვანძში წე ჩამოპარდნევი და, მუდამ აქტიურად გემუშობდი. სხვანაირად ხომ არც შეიძლებოდა—კომკავშირული ვიყავი.

ერთხელა შესვენებისას, ფაბრიკის ეზოში დაიბახეს: ტარულიშვილი! იქ ჩემს მებტი არავინ იყო ასეთი ვაგარის.

— აქ ვარ!—სწრაფად მივედი მასთან, ვინც მეძახდა.  
— წამოიდი!—მითხრა მან. ის ძველი კომკავშირული იყო. მერე შევტყვე, თურმე პროფკავშირის საფაბრიკო კომიტეტის თავმჯდომარე ყოფილა. შემინდვა პატარა ოთახში, წითლად მიითოულ მაკვილას მიუჯდა, მუც დავჯექი.

— ამხანაგო ტარულიშვილო, შენ მოწინავე კომკავშირული ხარ, ეს როგორ მოვიცილად?

მე დაბნეული შევეჭეროდი.  
— განა რამე დავამაგე?  
მან გაიციანა.  
— ვინა სთქვა, რომ დაამაგე... მაგრამ აი, ახლა სივებს გადავებდე და შენ პროფკავშირის წევრი არ ყოფილხარ...

— პროფკავშირის?  
— ღიას.  
— მერე და ყველას ღებულობენ?  
— ცხადია, ყველას, ვინც მშრომელია. შავსიულები არც ისრუებენ პროფკავშირში შემოსვლას.

— მე კომკავშირული ვარ.  
— ვიცი. მოწინავეცა ხარ, დამკერვლო... მით უფრო, პროფკავშირშიც უნდა ითვის. ეს არის, როგორც ღენინი გვასწავლის, კომუნისმის ჩყოლა. ეს... ეს...—ბევრი ილაპარაკა, მაგრამ, სიმატლედ რომ ვთქვა, მაშინ კარგად ვერ გავეცე, რა იყო პროფკავშირში... ის კი დამამასსოფრდა—პროფკავშირი მშრომლებს ემმარებათ.

და ცხადია, ვაგბდი პროფკავშირელიც. მას შემდეგ ოცდაათი წელიწადზე მებტი ვაგიდა... ეს წინაეკი ვაგვრმართოლდა, ვადა ვაუვიდა, იმ დღეების მოვინება კი...  
ვატარებდი ორ ბილეთს—კომკავშირის და პროფკავშირისას, როცა ვინმე მკითხავდა ვინაობას, სახელისა და გვარის შემდეგ სიამოვნებით ვერთავდი—წვერი კომკავშირისა და პროფკავშირისა.

ორი წელიწადი ისე ვაგიდა, მაინც ვერ მივხვდი, სახელდობრ, რას აკეთებდა მშრომლებისათვის პროფკავშირი, თუმცა კრებებს არასდროს არ დავკლებივარ... და აი, ერთ დღეს...

... იმ დღეს კომკავშირის რაიკოში გამოიმძახეს. მიდგინა ვახაძრული სახით მომამახა:

— ტარულიშვილი, ობლის კვერი შენთვისაც დამოცხება. შეგკარბი შენი პარტე-პარტახანა, ქალაქი უნდა გადასახლდე გარეოვით.

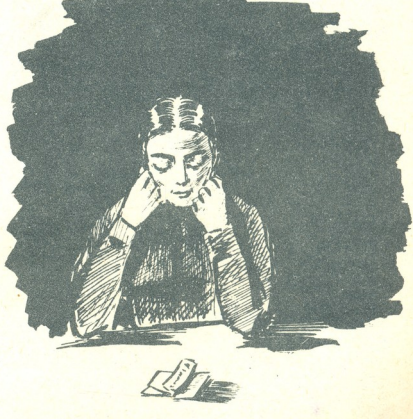
მე დაბნეული შევერუხებდი.

— არც კი გესმის, რა ზედინებება გეწეო! კომუნისტურ უნივერსიტეტში სწავლას—ეს ხომ ოცნებაა! აი, დღესვე გაგინჯადენი სახუბოებს და ხვალ თბილისისკენ—ჭერი!

ბოლოს მოვახებრე დავდომი. ეს მართლაც ზღაპარს ჰგავდა. ძალიან კარგად ვიცოდი, რასაც ნიშნავდა. მე ობოლი, ღარიბი ახალი და უცხედ კომუნისტების რატილდნტი ახლა კი მეც მომხდდა მათი ცხოვრების ნაოლი სხევი.

სახუბოებში, მცირე საგზოთი და ცოტაოდენი ფულით გზას ვაგუდვი მებრე დღესვე. საღამოს ექვს საათზე უკვე თბილისს მიაკვილა მატარებელი. ქალაქში ვერ ნაწყოფიც არ ვიყავი და თუმცა გულშაგარ კომკავშირელი მთელდნენ, მაინც შევეცხე—უცნობი გარემო, უცხე ხალხი, ურეკადი გზაგარების ნაირნაირი სახეები და ჩაცმულობა.

ანაწლადღვი, ლოტკინე მოა. დავლენი წითელ ტრამვაში, იგიობავ, რომელიც ლოტკინეში მიდის, დაითვაღედ ექვსი გაჩერება—მეშვიდე-



შატატარი ცილა კანდელაკი

ზე ჩამოიღ. დიდი ცაცხვის ზეა კრამში, იქიდან ვადმოყოფად სამი სახელი—შეოხება ნინასია...—გამასწრაფა ბიასჩენის დარიგება გამოგზავნიანს. ნინა ჩემი მამადიშვილი იყო, თბილისში გათხოვილი, როგორც იქნა, მოვიდა ჩემი ტრამვაიც. ავედი. ზეგრი სახლი არაა მანქანადამინცი. შატანზე ზეოვილი ბიჭი დავა გამურული, შევლისთათნავე ვილადა ქალი მომადლა:

- ბილეთი!
- ბილეთი?... ბილეთი ორი შატქს,—კუთხარი და უბიდან აშო ვალავე კომკავშირის და პროფკავშირის წიგნავეტი.
- ეს რა არის, შეილისან?
- კომკავშირის და პროფკავშირის ბილეთები!
- გამურულმა ბიჭებმა ხანხარი ასტესტეს.
- ვა, ზედაში, კომსომოლა ყოფილი!
- ბარო, კომსომოლა!

ცრქვლები მოიჭრა.  
— გეოანი, ამ ლაზრანდარებმა ყურს ნუ უღებ, — მიიხარა ერთმა დარბაზისელმა მგზავრმა, — აქ ბილეთი უნდა იყოღ, ამაში ვატქქ?  
— შატქს,—ვთქვი დარცხვინი. წიგნაკები უბეში შევიანხე, ბილეთი ვიყოღ და პირველმა ვაჩერებამუ ჩამოხვტი. სირცხვილით იმ ვაგონში ვეღარ ვაჩერებდი. როცა ვაგონი დაძირა, ერთი გამურული ბიჭი საფერხრზე გაღმოვიდა და დამკინავედ გაღმომხანა:

- პროფკავშირ, არ დაიკარგო!
- ფეხით გავეციღ გზას. ვითვლიდი ვაჩერებებს. შეინდებინას ავალწეი დიდ ცაცხვეთვე. ვადმოვთვალე ვითხვ სახლი და ჩის პატარა ჭიშკარი შევადღ

ჩემი მამიდაშვილის ქარი ზეინკალი იყო. ზეუთი შეილი ჰყავდა და ცხოვრება უჭირდა. მალე ვაებრდათ ჩემი სტუმრობა, ვახშიმი ვამოაწვეს, მე ჩემი საგალი ვავაღღ. მოვეყვით მოსია და ბარის ამბები და ბოლოს დავწვიეთ. მე ვჯერდიდეფეხებიან ხის ტახტზე ვამოშალეს ლოკინი. ვჯერდის მონაცვლების მეშინობა, მეგონა ტახტი ვადებრუნებოდა. დიხანხან არ დამეძინა. ვინებამი ათასი რამე შესახებოდა. ვიწუნებოდი, წინ ახალი ცხოვრება იმელოვოდა, ახალი გზები ჩნდებოდა. ბურანში წასულს სწორად ჩამესმოდა ტრამვაის ვაგონის თელების ტრალილი და ის მოძიხილი:

— პროფკავშირ, არ დაიკარგო!  
გვიან ჩამეძინა.

უთვნი წამოხვტი და ვავეშურე რუსთაველის პროსპექტისაკენ. პარტის ცენტრალური კომიტეტი უნდა მივსულიყავი. ვამოლოზრებდუნენ საქმეს, დამოხვტურებდუნენ უნერგეტი სტეტი ჩარიცხვას, კითხვა-კითხვით მოვაგენი სასურველ შეშინას. მართალია, თოვიანმა კაცმა, რომელზე შესახებეთნა იღვა, დიხანხან ვამჩერე, მაგრამ მაინც ავალწეი ზეუთი და სახუთები დანიშნულებისამებრ ჩავაბარე. გულთხვლიდ ვეშეხდუნე. ვამოკითხეს სოფლის ამბებიც. მიიხარეს სად და რილის უნდა ვამოხვტებოდი. ვაგონის დაწევაზედ მოველი ორი თვე დრო მქონდა.

ცხლია, უკანვე წასვლა დავაბარე. ვამარბული და ვალაღებული ვამოვიდი ცკვას შეშინიდან. გზის დროი ცალკე ვადავედი, ცხვრისახოცი წი ვამოვიდი და ვაბეში ჩავიდე. დანარჩენი ფულით კი დუნენ-მალა-ზიხის ჩამურედი ბიჭებმა. ისინი მანძი ვერ კიღვე მრავალად იყვნენ, უსატრონონი, თამსა და რეოლოციის მსხვერპლია შეიღვენი, ზეგრი მათგანი ვაგეშთა თავსაფერხის ვაბურბოდა და მოხეტიალე ცხოვრებას ეწეოდა.

გული ჩამწყდა, მაგრამ არ ვაგავიბოღე, რადგან ვიციდი, მასინამლებს ჩემი შეგლა არ შეეფლოთ. ტყუალად ვულს ვატყენიდი. ერთი წამით წახვდი, ვაგური, მაგრამ გული ვაგამბარე. საქმე რომ საკმეზე მიღვეს, სულაც ურბილეოღ წავად, ავგინსი, ვაგავინებენ კონდუქტორებს... არა და ვეუბნით... ნეტავ რამდენ დღეში ჩავალ?

დილით ვადვთვე მასინამლებს და ჩემი ბარცხი საღვურისაკენ ვავემარედი. ერთი მატყველიდი დილით ვადლოდი, მეორე საღვურისაკენ. ვამოცხადი ბატყე ვასასვლელოვან. ვაგულულად მივდიდი, მაგრამ რკინის კარებანი მდგომმა კაცმა კუმტად შემომხვდა:

- საით, ბიჭო, ბილეთი?
- ბილეთი... ბილეთი არა შატქს, საქმე იმაშია, რომ...

მე შევეციღ ამებნსა ჩემი ვასაპირი, მაგრამ ამოღე არც კომკავშირის ბილეთმა ვასტყრა და არც პროფკავშირისამ. ხელს ნუ მიშლი, დამივიტრა ბოლოს და ზურცედი კი მომატყია. მივხვდი, აქ არაფერი ვამოვიდოდა სასიკეთო. გული ჩამწყდა, როცა ჩემს თვალწინ ჩაიარა მატყრებელმა, რომელსაც მე უნდა წავიცოლოდი. ზეგრი ხალხი როგორა საღვურის ვარშეში. თითქმის ყველა შემხვედრის ვაქცრებდებოდა—იქნენ ჩემი რაიონიდან იყოს ვინმე-შეუქი. ამაღე. მთელი საათი უახროდ ვიბოროდა საღვურის მახლობლად, მეორე უნებურად გზას ვავეციდი. საღამომდე ხში დიდი დრო მქონდა. ისე მივაღვედი მთავრობის სახელს, არც ვამიჯია, იქ, გუშავიან საუხარი ვამგონე მღე მომაგონდა, როცა თამბაქვის ფაბრიკაში პროფკავშირის წევრად მიღებდუნენ. მიიხარეს პროფკავშირის ღარიბებს ექმარბებო, ისიც ვიყოღი, მთავრობა რომ ექმარბოდა იბღებს და ლატაკებს. ვკითხე გუშავს:

— მშობილი, გზის ფული დავკარგე, არც არაინი ნანკნობი არა მყავს, რა იქნება, მთავრობას რომ ვთხოვო დახმარება?

გუშავს ვაცინდა. ეტყობოდა კეთილი კაცი იყო. ვარგად ვამოკითხა ყველაფერი, ჩემი კომკავშირის და პროფკავშირის ბილეთებიც ჩათვალურა და მიიხარა:

— აღი ზეუთი. მეორე საჩოლულზე, მარჯუნივ, მეორე ოთახში ზის თავმჯდომარე, მიდი მასთან და დავებმარებ. ავიდი ზეუთი, ქსეც მეორე საჩოლულ. მარჯუნივ—მეორე ოთახი. შეველი—კარი ღია იყო. იქით მოსწინადა კიღვე ოთახი—ვეშერბოლა კარებით და წარწერილი. იმ ოთახიდან ვიღაც სათვალეზინი კაცი და ახალგაზრდა ქალი ვამოვიდუნენ, მჭარა ნახიჯებით ვაიარეს და დეწრფანში ვაუჩინარდუნენ. ერთხანს ვფოფანბოდი, მიერდა კარის შეღება. რაც უნდა, იქნება, შევალ—ვაღავეწვიტე და ვეშვად კარი. დიდ ოთახში, ვეშერბოლა მაგიდის ბოლოში ხანშიშესული, სანდოიანი სახის მამაკაცი იჯდა. თითქმის ვადავე მენახა ხს სახე, როგორღაც ახლობლად მეჩვენა—ნათელი და ფართი შუღლი მქონდა, საკმაოდ მსხვილი წარ-







ბები, ზომიერი უღვაში და მოშველები თეთრი წვერა... მარცხენა ხელის კულზე ლეყა დავუდინო, მარჯვენაში სწურა და, გტყობოდა, ძალზე ჩაფლული იყო საკმეში. ვერ გაიგო ჩემი შესვლა. მე კი უხერხულად ვიჭექე კართან. ხელში ჩემს ფუთას ვაყოფადებუნდი და კირის ოფლში ვიწურებოდი. ბილოს ჩავახველე, მან თავი ასწია და გაკვირვებულმა ამოვადღერა.

— ჩემთან ხარ? მოზრძანდი, დაუკეო, — მითხრა და წამოვდა, ხელი ჩამომართვა, მერე ისევ თავის ადგილზე დაუდა და მომაქცურდა. ის წვეული ფუთა სად წამეო, აღარ ვიცოდი, ისე დამძიდა, თითქმის ქვეყნის ლოდივით იყო შიგ გახვეული და არა ერთი თავი შატკრი. — მან რამე დაწვახა, გუთავა? — მკითხა მან.

— მე ბატონო... ამხანაგო... კომკავშირელი ვარ, აქ გამომზავნეს... ძლივს მოვახერხე მეთქვა, რაც მიჭირდა. მან ჩაიღინა და ცველადიერი დაწვრილებით გამომიკითხა. შეკითხებოდა ჩვენი რაიონის, ოჯახის, მეგობრების ამხავსა თან ერთთავად იღიმებოდა.

ამ ღიმილმა გამათამაშა და მეც გაბებულად ავლაპარაკედი.  
 — ემ არაფერია. შენ ყოჩალი გოგონა ყოფილხარ! გაგვზავინ შენს რაიონში, ნუ დარდობ. პროფკავშირის წევრი ხარ?

მე გაკვირვებით შევხედე.  
 — ვარ. წინააღიყ მაქვს.  
 — აბა, მაჩვენე!

მისივე ამოვიღე და გადავეცი. გადავალა, წინ ქალაღი და საწერ-კალამი დამიღი და მიხხრა:

— აბა, დაწერე!  
 ის მეკანახობდა. მე ვწერდი-დავწერე განცხადება პროფკავშირების თავმჯდომარის სახელზე. ვთხოვდი ფულად დახმარებას.  
 — ხელი მოაწერე, დასვი თარიღი! — 1930 წელი.

მერე ამ ქალაღზე რაღაც წააწერა. მაგილიდან პატარა ზარი აიღო და გააწვრილა, ოთახში ახალგაზრდა ქალი შემოვიდა.  
 — გუთავა, ეს გოგონა პროფკავშირების თავმჯდომარესთან მიიყვანე, დახმარება სჭირდება. მოხვალე პარტიული მუშაკია, პატივი გვთხოვს, — თქვა, გაიღინა და ხელი გამომიწყოლა.

— ყოჩაღად იყავი! კარგად ისწავლე! — თბილი და აღერსიანი იყო მისი ხმა.

მიხვეულ-მოხვეულ დერეფნებში ვიარეო. ბილოს ერთ ოთახში შევედი. ქალმა ვიღაც სათვალეობან კაცს დაულო ჩემი განცხადება, მანაც ამოთვალეო-ჩამათვალეო, წითელი ფანქრით რაღაც წააწერა ზედ და — საღაროშო, — მითხრა.

საღაროში ფული ვადმომითვალეს. უხერხულად ავიღე — ეს პირველი შემთხვევა იყო, რომ უზრამოვად ფულს ვიღებოდი. იმ ქალმა გამომხიცილა, დიდი მადლობა გადავუხადე. გულმა არ მომიშინა და ამოვდომარის ვინაოხა ვკითხე, მას გაუცინა.

— როგორ?! არ იციდი ვისთან იყავი?! ის ხომ ფილივე მახარაძეა, გაოგნებული დაგრიჩი.

აი, როგორი ყოფილა ფილივე! ეს სახელი ბერეკერი გამეგონა, სწრაფი მენახა მისი გაზეთებში, კიდევაც იმიტომ მეყინო.

აი, რა ყოფილა პროფკავშირი!  
 გარეო გამოვიდი. ახლა გზის ფულიც მეჩნდა და შემეძლო ჩემი ფუთა ათმაგად დამემომიგზინა. ახ, ერთი ახლა შემეხვედრა ის გამოწერილი ზიგი, ტრამევიდან რომ მომამახა — არ დაიკარგეო.

\* \* \*

ცხადია, ფუთა დავამძიმე, ბილით ვიყიდე და მატარებულშიც ამაყად ჩავეკეო, ჩემიანები გაგახარე. დედაჩემი ატრდა.

— ფული? ვინ მოგვცა ამათი საყიდელი ფული? — შეკითხებოდა ის და გულში იკრავდა წინდებს, ჩითის საკაბეს, თავშატერს და სხვა წყრილიანს.

— მოთვრობამ, დედი, ღარიბების მოთვრობამ.

მას შემდეგ ოცდაათი წელიწადი გავიდა, მე პარტიის წევრი გახდი და ცხოვრების დიდი სყოლაც გავიარე. ეს წინააღიყ კი, ვერგადაღუდილი და ვადგასულო, მიყვარს ახლაც. ეს პილეთი ერთმედ ფილივე მახარაძეს ეტერა ხელში. შიგ იმ ფულიდან აღებულა მანეთიანი ღვეს.



განაოლებს, უბაღლი სყოლას და სამეწირო დაწესებულებების მუშაკია პროფკავშირის რეპარატორული კომბინატის მღვთანი თბანათ მკლავმკელებელი



თბლისის აბრეშუმსუქსიო ფაბრიკის საგანბრო კომბინატის თავმჯდომარე მარგარიტა ზეილაძე



ვაღლი აღვამეღი — თბლისის პირველი საწვრლო ფაბრიკის კომბინატური შრობის ბრეჟდის ხელმძღვანელი

6962





# საპირი შესვლენა

პატარავისკომისი

ხიზრო ლოკათიყაზანიძე

## შოსო და ცოსო

თქვენ არ აცნობთ ცისოს განა?  
სუყვარს დილით პირის ბანა.

კბილებს იწმენდს კბილის ფხვნილით,  
თმებს იფარცხნის კობტად დილით.

თუმც სკოლაში უკრ არ დადის,  
მაგრამ ფისოს ის ასწავლის:

«ფისო, შეზე, აი ია,  
რა ტურფა და ლამაზია».

ფისოც ვითომ ბუჯითია,  
იმეორებს «მ-ია, მ-ია»

მაგრამ ერთხელ ჩვენი ცისო  
გაებუტა თავის ფისოს.

ამბავს რაღა მიუყვარს,  
ცისო იყო სახლში მარტო.

რძე მიართვა თუფშით ფისოს  
იწნებ ფისომ ისინდისოს.

«მ-ია, მ-ია» განა კმარა?  
შეისწავლოს ანა-ბანა.

მაგრამ კატის კნუტი ანცი,  
თუმცა იყო ის ზარმაცი,

ეშმაკობა ჰქონდა დიდი,  
ფისუნია იყო ფლიდი.

რძე შესასნა. ენის წვერით  
მოიცილა ცხვირზე მტვერი,

გადახედა ცისოს მწკრალად,  
თათი დაპკრა თუფშსა ძალად.

და ეს თუფში ფაიფურის—  
სურათებით მოქარგული,  
ვერ აიღო ცისომ ხელში,  
ორად გატყდა ღედის თუფში.

— რა ჰქენ, ფისო, უსინდისო,  
რა ქნას ცისომ, რა ქნას ცისომ?!

როგორ უთხრას ღედას ესა?  
გვიან არის ოხერა-კენეა.

აი, რისთვის ჩვენა ცისო,  
კობტა გუგო, შეფოაღუგა,  
გაებუტა თავის ფისოს,  
ახლოს აღარ ეკარება.

მასთან საუბარი ძალიან ძნელია. იგი გამუღმებით თვალდში ვიცქვრით, გაკვირვება, მისი თვალში კი თამაზობენ, ხტანან. დემა ადვილად არ ისვენებენ. ვერასოდეს ვერ მიხვდები რას გეტყობს, რას ვიასსუტებს. აი, ახლაც ვეღ დახმარელო ვეგვარა და ვერ მოხიზნავს მასზე. თუ, კვლავიერ ეს კი ასე დაიწყო: მივედი მასთან. ვიცი, არ უყვარს, როცა მასზე სწერენ, ამიტომ ვეგდებო ჩვეულებრივი სტუმარივით ვიყო, მაგრამ ძნელია, მსახიობთან ყოველთვის ძნელია თამაში.

იგი შთონი ხვდება რაშიცაა საქმე და მეტი-ება:

- თქვენ რისთვის?
- შენებში რისთვისაც და ვუმატებ:
- მინდა ვნახოთ როგორი ხართ ყოველ-ღვე და უნებ ვეგვებოლხ მოულოდნელ შეკითხვას:

— მერე რას ხედავთ, როგორი ვარ?  
იგი ხვდება, რომ დაზანა და იციან, ოღონდ უნებ, იციანს მისი სახის ყოველი ნაკთი, იციანან თვალდში.

როგორც იქნა მოვანებ ასუსი:

- ყველ შემთხვევაში ისეთი არა, როგორიც ჩვენში ვართ.
- ოო,—მან შუბლი შეშებუნა,—ის არაა ცული ცელი, მხოლოდ...

ამ სიტყვარაში იმ ქალისადმი გამახსენა ჩვენი ეზოს თავიყვავა. სესილია თაყაიშვილი მაყურებლებში იჯდა, უყურებდა თაყაისავს და დავიწყებული ჰქონდა, რომ ეგრანზე თვითონ იყო, იყინდა მივლი გულით, იყინდა უნებოლო მაყურებელივით.

ახლა შევისან ხანგრძლია დღეს იგი სანეტკალი თამაზობს. ამიტომ ჩვენი შეხედვარა მტრად ხანმოკლე ვეგვები და ვეშეფიფობები.

— მარტო,—რადაც ვახსენდა და მამე-ფრეს,—უცნაური დამბეგვია, ამ ოცდაათწლიან ბებრე წლის წინათ პაპათქვეშა ოთხზე იმედაშვილმა თავის შურნალში დახმედა რვეინ-შია ჩემს პირველ გამოსვლაზე. ახლა თქვენ...

— მამატყლი, მაგრამ რამდენი წლისა იყავი მაშინ!

- მან გაიყინა...
- გიბადო საიდუმლო გამომტყუოთ? იე-ბეი—ოჰის.

«რამდენი წელი გავიდა?»—იცდითამხეტი და რა უნებურია, ვერც იფიქრო, ვერც სახით მიხვდები, ვერც ხმით, ვერც თვალდებით, რომ ორბომცდითამხეტისა...

წამდობი. რაღაც მზიარული აგუნება გამოიშვა. უცნაური თვისება ექნა ამ ქალს—სრულიად შეუცნობელი დადმოგოს სალიასი გაწყობობება.

სახლში გადავითვალე ვერნალი «თეატრი და ცხოვრება». 1926 წელი. მარტი. № 16. რვეინშია კობტ მარჯანიშვილის მიერ დადგმულ პირველ ქართულ პანტომიმაზე—«მწევა-მეცა. პანტომიმის დადგმა კობტ მარჯანიშვილმა დაიწყო. მაგრამ შემდეგ ავად გახდა და იგი მისვე გვეგობი სანდრო ახმეტელმა დაამ-

თავრა პანტომიმში მონაწილეობას ღებულობდნარ დრამატული სტუდიის მსმერენლი—თამარ წულუკაძე, სესილია თაყაიშვილი, ვასო გობიაშვილი და სხვები. რვეინშია შუნიშნად, რომ ამიველი ქართული პანტომიმის მშეოთა-მეცა დადგმითი ერთიერთი სათავითი ხელფუნება იყუნს აღორძინების ხანას.

«მწევა-მეცა» სესილია თაყაიშვილი ახლაც ქალს—ფრტანს თამაზობს. მას მიყვრები დალიტობს და იგი გადასწავებს მოკლას მოლაღატე «იგი ამ დროს შეხება მოქმედილია და პტრბობთ, მის ამეტყუეღუღულ თვალდში და მთელ ტანს როგორ მოაქვს სიყდილი თენგზისათვისა. დასასრულ, რვეინზენტი აღნიშნავს, რომ—თაყაიშვილის ასულმა შეუღარებლად ვანასახერა არაბი ქალის სუყვარული. რვეინშია როცა ჩავათყვე ვანასახედა თვით მსახიობის შუნიშნა—პანტომიმამ მსახიობისაგან დიდ ხელოვნებას მიითხოვს, რამდენ უნებდუნდა სხვაკა ენით სათქმელი. ახვე დროს იგი სოკალავა, სადაც რვეინი საყუთარ სხუელის ყოველი ნაკეთის კონტროლსა და ევმტურ გამოყენებას.

ოცდაათწლიანი წელი გავიდა პირველი სანეტკალიდან. მეერი როლი იყო ამ გრძელ ვაზზე, მეერი შეყვარულზე ასედა და ბეერი ჩავარდნივე—უამსოდ მსახიობი არ შეიძლება. მაგრამ ყველაზე კარგი და ყველაზე საყვარელი თვით მსახიობისადმი იყო მისი ამქალის სრულიად სწინააღდეგო—ელისაბედი მილერის მძამრამ სწინააღმდეგადა. ეს ერთ-ერთი უმეტიესი და უღერესესი ჰიქსა კარგად დასცავა თვითრბა. ვერცერთი აწუფარბისა და სესილია თაყაიშვილის ღებუტმა კი არტისტული სიმამრე და სილამაზე შემატა მას. ამ როლზე მსახიობი დიდხანს იცნებობდა, დიდხანს, დადგამად უფრო აღერე იცნობდა და ვტრბობდა მას. სწორედ ამიტომა იგი ყველაზე ძლიერი სესილია თაყაიშვილის მიერ შექმნილ სახეებს შორის.

გვიდა ორი დღე და ჩვენ ვკვავ შეხვდით ერთმანეთს, ცოტა უჩვეულო დროსა და ვტრბობთ. ეს იყო კონოსტუდია, ღამის თორმედი საათი, ვადღებმა ფილმისა «კარავაკაშო» (დ. კლდიაშვილის მოხიზნობის სოლოში მორბეალის მიხედვით). აქ პირის ერთი ასეთი ადგრო; ეგრისონე (სესილია თაყაიშვილი) საშენაზე ზის და ვტყეობს ციბის კარიღება, მფეზობი და სოლოშირი (ტრ. თალაკვაძე)—მოტბილი, ნაღვლები, ვახვლები ვტრბობის ვერც კი შეამჩნევს და კთხევიზი ნელა მიყრის გზობს, ყხაბალხს... ეგრისონე იერდება, საცერი ცალ ხელში უტყრავს და მოღდინით მონაბადე დამბული შესყვების სოლოშირს—მა აშავი მომტრბადი, შემდეგ მიხვდება, რომ სახლოდინი არაფერია, ადგება, საცერინი ხელი მოწყვეტობ ჩამოყვანდა, ხოლო სახე... სახით ის სოლოშირისკენა შეტრუნებულად და კადრზე არ ჩანს. მე ვეგვადნო, როგორ აუწია მფეზარბისაგან ბეერი ეგრისონეს, როგორი შეხედვარა, შეცოცხლდა, ტანჯავა და სუყვარული ქრთობა მის სახეში.

ამ კადრში ვარგადა ვასწილი ტრავიზი

კლდისაშვილის გმირებისა და თეთი მწერლის პო-  
ზიცია, რომელიც გმირთა ტრაგიაში ხელდავდა  
მათი მდგომარეობის კონაზის.

და აი, ამ პატარა კაღის, რომელიც გვრან-  
ზე რაღაც წამებში გაივლებს, ორი საათის  
განმავლობაში იღებდნენ. დახალისებთ თორ-  
მეტჯერ მოუხდათ მისიობებს ერთი და იგი-  
ვეს გამოვრება—მე ცერითი დავიდავ. სცი-  
ლის კი არ ეტყობოდა არაფერი დაღლისა.  
ვეუყურებდი მას და მოულოდნელად მოვიდა  
კოხება, თვატრში უფრო დავეღვლეოდა თამაში  
თუ კინოში.

— ცუდად ნუ გამივებთ.—მიბასუბა მან,—  
მე თვატრში უფრო თავისუფლად ვთამაშობ.  
იმიტომაც, რომ სცენაზე ვაგიაზრულ, მიჩვეული  
ვარ ვაზნაიდებას, პიპერბოლირებას—კინო ყვე-  
ლა ამის საშუალებას არ მძალდებს. თან, თვითონ  
ხელდავთ, კინოვადღების დროს ირდევდა როლის  
მთლიანობა, მე კი თვატრში მიჩვეული ვარ ამ  
მთლიანობას, თანმიმდევრობას და ბოლის,  
კინოპარატე.—მას ვაგეცინა—მწელია დაივიწყ-  
ყო, რომ კინოპარატე ვიყურებ.

ამაზე დავმოხერხე. თამის ნახევარი  
იყო. გადაღება შეიძლე უდავლებოდა.

\*\*\*

მესამედ ისევ სახლში მივაკითხე. ის იყო მი-  
ველი რომ კარზე ვიღაცამ დარტყა, რაღაც  
სისოფა, სესილია საპარაუტული შევიდა და  
სანამ მეზობელს გაისტუმრებდა, მარტო დარტყი.

და დარბა სისოფეც. საცარიე სისოფე და სით-  
ბო მყურდო ბინისა. ფანჯარაზე მძიმე ფარდები,  
ხის სახლი, რბილი ტახტი და სურათები.  
ფერადი ნახატებიდან თოხბინი დარტყულა ნაზი  
თომწვანო-მოციფფერი ფერების გამაა, ფო-  
ტოგრაფიდან კი მიუყურებენ თვალები ძარბოვლი  
მსახიობებისა, რომელთაც უყვართ სესილია და  
რომელიც სესილიას უყვარს. და კიდევ ორი  
სურათი ორი უცხოელი მსახიობისა—საყვარელ  
მიმჭარლი ბავშვური გამომეტყველების ოდრე  
კემბრინი და უძირთ თვალების პატრონი სიზო-  
ნა სინორია.

ჩემი სურბადლება ვერყო ანჯაფარობის სუ-  
რათმა, უფრო სწორედ მისმა წარწერამ მიიპ-  
ყრო:

«მეგობრობა შენთან ჩემთვის უაღრესად ძვირ-  
ფასია არა მარტო იმიტომ, რომ შენი ნიჭის  
თავყენისმცემელი ვარ, არამედ იმიტომაც, რომ  
შეუბრა შენი გემოვნების, იმიტომ, რომ კარგად  
მიცნობ, იმიტომ, რომ ზნორად შენი რჩევა  
მშველის მე.»

შენი ვერყო ანჯაფარობი  
1951

კარი გაიღო და შემოვიდა ხმაური, სცი-  
ლით და ტყუბ გამოცოცხლდა თოხბინი ყველა-  
ფერი, ენა ამოიღება ყოველმა ნივთმა და ყო-  
ველ ქმუნულში მოკლავთ ადამიანებურმა  
გნებამ.



სესილია თაყაიშვილი შეილიშვილებთან

ფლოტ თ. მოღებდის

მან დამინება სურათთან, გაიღობა.

ვერიყო...  
მეტე არაფერი უთქვამს, მაგრამ მერე და მე-  
რე საუბარში დავრწმუნდი, რომ ამ ორ მსა-  
ხიობის ნაშვილად დიდი მგებობრა აკავშირ-  
ებოდა ერთმანეთთან. კიდევ ბევრ რამეზე ვი-  
საუბრეთ. ზოგი რამ მისი ნათქვამიდან კარ-  
გად ხსნის ამ დღეებზედ მსახიობის, ნამ-  
დვილი ხელოვანის ბუნებას. მივიყვან ორი-  
დე ჩანაწერს უბის წიგნიაკიდან:

— თქვენ კინოვადღებზე უსწევებებში  
რავალზე გამაღლებით ფიქრობდით...

— რომელი შედეგილი, ცვლილობი დამოედუ-  
ნებნა მაგალი სტელი, მინდოდა დამევიწყ-  
ენა რომ აპარატის წინ ვარ.

— მერე ფქვილი ხელს ურველით, თითქოს  
ფქვილს სინჯავდით...

— ეგვე შეამჩნიეთ? მინდოდა მეგრბო  
ფქვილის გემო და სუნი, მინდოდა ჩავმდგარი-  
ყვი ეფრისინეს აღვლას.

— როგორ ამზადდებთ ამ როლს და საერ-  
თოდ როგორ ამზადებთ...

— სიტყვით თქმა მწელია. ძალიან მწელი.  
დასაღობით კი ყველაფერი ასე ხდება—როცა  
როლს ვკითხულობ, არასოდეს არ ვფიქრობ ავ-  
ტორისუელ სახეზე. მხოლოდ ჩემ თავს წარ-  
ვიფიადგენ იმ სიტუაციებში, რომელიში უნდა  
მოთამაშო, შენდებ, როდესაც შეუჩვეუი ვარ-ნობა, ხასიათებს, როდესაც თავს უკვე თავისუფ-  
ლად ვფრთხობ, მაშინ ვეებე განსხვავებას პი-  
ლის ხასიათსა და ჩემს ხასიათს შორის და წელ-  
ნელა გარდევნი ჩემ თავს ავტორისუელ სა-  
ხედ თუ ვინცაი მაგალითის გეტყვი: როდეს-  
აც ვამზადდები ძიძას «რომში და უკლიტა-  
შია, უკლიტა ჩემთვის თვადამირველად იყო  
ურბარლო ბავშვი და მეც ვიყავი ურბარლო ძიძა,  
შემდეგ იგი ვახვად უკლიტა, მე კი მისი შესე-  
პირისუელი ძიძა.»

ვილაპარაკეთ მხატვრობაზე, ლიტერატურა-  
ზე, მუსიკაზე და რა თქმა უნდა ყველაზე ბევ-  
რი ითქვა დამამატურებიაზე. მან თქვა, რომ უ-

ვარს ჩვენი დრამატურგები მ. კაკაბაძე და ი-  
ვე: გაბესკიორა, შემდეგ დასძინა.

— მოთამაშობა გაბესკიორის პიესაში დუფ-  
სკურულთა. მომწონს ეს დრამატურგი იმიტომ,  
რომ ცხოვრებას არ ვერღება და თამაშად იჭ-  
რება სინამდვილეში. მაგრამ თანამეორვე  
ქართული პიესა უკრ კიდევ...

სიტყვამ მოიტანა და ვკავახსენე მარჯანიშვი-  
ლის მაგალითი დრამატურგებთან მუშაობისა.

— ახლა ბევრი ნიჭიერი ახალგაზრდაა.  
მოიყვანეთ თვატრში, დასვით, ამუშავეთ...

იგი უფრო აწიწო, მთლიანად მიორბაობად და  
გონებად იქცა, უკრ დავეჭვდა, შემდეგ კი დამ-  
თანხმდა და თქვა:—ღირებეტარს მოველაპარ-  
აკებომა.

მერე გაიღობა და ხუმრობანარტევი მითხრეთ  
ნივთხრა:

— ეტნებ ახალგაზრდებმა მინცე ამისრუ-  
ლონ ძველი და მუდამივი ოცნება.

მე დავასწარი.

— თანამდროვე ადამიანი, არა?  
თავი გემო აწიწო, მთლიანად მიორბაობად და  
გონებად იქცა, უკრ დავეჭვდა, შემდეგ კი დამ-  
თანხმდა და თქვა:—ღირებეტარს მოველაპარ-  
აკებომა.

თან წამოვიგო ისევ ეს მხიარული განწყობი-  
ლება პირველი მშვედრისა და რაღაც კიდევ  
ახალი, მერე მიხვდი, ვერძინობა იმისა, რომ  
ნაწილად ხელოვანს ვესაუბრე და ბევრი სანი-  
ტრესო ვაგევი მისყან. მან აღარ მითხრა რო-  
დის მშვედვებით, მაგრამ ვანა ასე მწელია მისი  
ნახევა?

როცა იცვრება აფიშები, იღებება ახალი პიესა.  
გავის ახალი კინო,  
ღამბარაკობს რადიო,

ურჩებებს ტელევიზორი...  
და ბევრჯერ, ალბათ, კიდევ ბევრჯერ მომი-  
წვეს შესანიშნავ მსახიობთან და კარგ ადამ-  
იანთან შეხვედრა

ქ. იმედაზიშვილი

# დილის გამაგზნებელი ვარჯიზის კომპლექსი 30-40 წლის ასაკის ქალებისათვის

(6)



დილის ტანვარჯიში—ფიზიკური ვარჯიშების კომპლექსი, სრულდება გამოღვივებისთანავე (ვარჯიზის წინ აუცილებელია სანარდელ მუხტის დაღვრა, სასრველია აგრეთვე ვარჯიშების განთავისუფლება). დილის ვარჯიში უნდა ტარდებოდეს რეგულარულად, ყოველდღე, იმ თანამიმდევრობით, როგორც კომპლექსში მოცემული. ფსიქური დატვირთვა უნდა იზრდებოდეს ადნადანა. მეცადინეობა უნდა მიმდინარეობდეს განივდებულ ოთახში, ზამთარში—ღია სარკმელთან, ზაფხულში კი—პარკში, რა თქმა უნდა, თავისუფალ ტანსაცმელში.

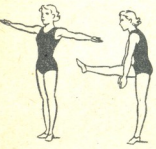
(2)



ვარჯიზის დროს განსწავლბული ყურადღება უნდა მიექცეს სუნთქვას. ჩასუნთქვა უნდა ხდებოდეს ღრმად, ცხვირის დრუს საშუალებით, ხოლო ხანგრძლივი ამოსუნთქვა პირის დრული. ამასთან სუნთქვა უნდა შეეწყუთი მოძრაობას.

ჩვეულებრივად ჩასუნთქვა უნდა ხდებოდეს მანძი, როდესაც მკვეთრი ფართობდება და ტანი სრულდება. ხოლო ამოსუნთქვა, როდესაც ხედავ მკვეთრი შეკუმშვა და ტანის დაზნა. თუ ვარჯიშიში მკვეთრად არ ტანის გაძიანებული ამოსუნთქვისა და ჩასუნთქვის ფაზები, უნდა ისწავლოთ ყოველთვის თანაბრად.

(3)



სანად საერთოდ ტანვარჯიშს დაიწყებთ, სასრულდება წინასწარ ეგზერცი ექმის და შემდეგაც სისტემატრად, 3 თვეში ერთხელ მანვე გაეისრუეთ ექმის.

**ვ ა რ ჯ ი შ ი პ ი რ ვ ე ლ ი.** «ტანის აპიკეა»

საწყისი მდგომარეობა—ხელები მხრებთან.

შესრულება: ხელები ასწიეთ მაღლა. მარჯვენა ფეხი გადაიტანეთ უკან და გააჩრეთ ცერზე—ჩაისუნთქეთ, მიაღიეთ ფეხი, ხელები ისევ მხრებთან—ამოსუნთქეთ. ვარჯიში ნელ ტემპში გაიმორეთ 4-6-ჯერ.

**ვ ა რ ჯ ი შ ი მ ე თ ა რ.** «წინწეფი ჩაჯვლით».

საწყისი მდგომარეობა—ჩვეულებრივი სწორი დგამა.

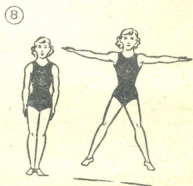
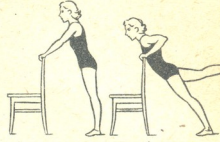
შესრულება: დაიხანეთ წინ, ჩაჯექით ცალ ფეხზე. მორეკ გადაიტანეთ ვანზე. ფეხის წვერით შეხეთ იატაკს—ამოსუნთქეთ. დაუბრუნდით საწყის მდგომარეობას—ჩაისუნთქეთ. ვარჯიში გაიმორეთ 6-8-ჯერ ფეხის ცვლით, ტემპი საშუალო.

**ვ ა რ ჯ ი შ ი მ ე მ ა მ ე.** «ფეხების წინ ასწევა».

საწყისი მდგომარეობა—მკლავები ვანზე, მხრების სიმაღლეზე, ხელის ნეზები უფით. შესრულება: მარჯვენა ფეხი ასწიეთ წინ ფეხსა და ტანს შორის სწორი კუხრის შექმნადად. აწეული ფეხის ტვემ ტანი შემოკაობით—ამოსუნთქეთ. დაუბრუნდით საწყის მდგომარეობას—ჩაისუნთქეთ. იგივე გაიმორეთ მარცხენა ფეხზე. ვარჯიში თითო ფეხზე გაიმორეთ 6-8-ჯერ, საშუალო ტემპით.

**ვ ა რ ჯ ი შ ი მ ე თ ი შ ი.** «ხელებზე უტეხებითი წოლა».

საწყისი მდგომარეობა—დაჯექით იატაკზე.



(9)

ზე, ხელები გადაიტანეთ უკან და ხელის-გულებით დავერდებით იატაკს.

შესრულება: აწიეთ მენჯი და ტანის სიმაღლე გადაიტანეთ ხელებზე—ჩაისუნთქეთ. დაუბრუნდით საწყის მდგომარეობას—ამოსუნთქეთ. ვარჯიში გაიმორეთ 6-8-ჯერ, ტემპი—საშუალო.

**ვ ა რ ჯ ი შ ი მ ე მ ე თ ე.** «ფეხების ასწევა წოლით მდგომარეობაში».

საწყისი მდგომარეობა—დაწეული ზურაგზე. ხელები გამართეთ ტანის ცალწვერზე.

შესრულება: მარჯვენა ფეხი ასწიეთ მაღლა, ტანთან კუთხის შექმნადად, ჩამოუსვით, იგივე გაკეთეთ მარცხენა ფეხით. ჩამოუსვით, ახლა ორივე ფეხი ასწიეთ და ჩამოუსვით ორჯერ და შემდეგ მიღიეთ მოძრაობის ცილი გაიმორეთ 3-4-ჯერ. ტემპი—საშუალო, სუნთქვა—თანაბარი.

**ვ ა რ ჯ ი შ ი მ ე მ ე მ ე მ ე.** — «ხელების მოზნა მასზე დაყრდნობით».

საწყისი მდგომარეობა—დიდი ნაბჯით დაშორდით სკამს, დადგით პიროი სკამსაკენ, ხელებით კი დავერდებით სკამის ზურგს.

შესრულება: მოზარეთ ხელები, მკვერდით შეხეთ სკამის ზურგს. ცალი ფეხი ასწიეთ უკან—ჩაისუნთქეთ. დაუბრუნდით საწყის მდგომარეობას—ამოსუნთქეთ. ვარჯიში გაიმორეთ 6-8-ჯერ, საშუალო ტემპში.

**ვ ა რ ჯ ი შ ი მ ე მ ე მ ე დ ე.** — «ტანის ბრუნვა ხელების მოძრაობით».

საწყისი მდგომარეობა—ფეხები მხრების სიგანეზე, დიორეკი.

შესრულება: ტანი შეაბრუნეთ მარჯვნივ, მარჯვენა ხელი გადაიტანეთ სივრცეში, ნეზი უფით, შეხედეთ ხელს—ჩაისუნთქეთ. დაუბრუნდით საწყის მდგომარეობას—ამოსუნთქეთ. იგივე ვარჯიში გაიმორეთ მარცხენა მხარეს. ივარჯიში თითო მხარეს 4-6-ჯერ, საშუალო ტემპით.

**ვ ა რ ჯ ი შ ი მ ე მ რ ვ ე.** — «აღვიღზე ხტობა».

საწყისი მდგომარეობა—ჩვეულებრივი სწორი დგამა.

შესრულება: აღვიღზე ხტობა ფეხის ცვლით. სატროსა გააკეთეთ 20-30 ხტობი, სუნთქვა—თანაბარი, ტემპი—საშუალო; ბოლოს ხტობა შეცვალეთ აღვიღზე სიარულით.

**ვ ა რ ჯ ი შ ი მ ე მ ე მ ე მ ე.**

საშუალო მოძრაობა—სიარული ფეხის წვერებზე ღრმა ჩასუნთქვით და ამოსუნთქვით.

ამ ვარჯიშის კომპლექსის შესრულებისას დატვირთვა უნდა გაანაწილოთ დაშორეულდებად, იმისამაზიხდით, როგორია თქვენი თვითშეგრძნება. პირველი მეცადინეობის დროს თვითუღვი ვარჯიშის გამორეობის რიცხვი უნდა იყოს მინიმალური, ხოლო შემდეგ უნდა გაიზარდოს იმ რიცხვამდე, რომელიც მიითვლება თვითუღვი ვარჯიშში. ვარჯიშებს შორის უნდა შეესვენოთ (30-დან 60 წამამდე). სიარული დროს ღრმად ისუნთქეთ და კუნთები მოადრეკეთ.



# ყვიანხველი

(წ. ფირალიშვილის შეკითხვაზე)

ყვიანხველა მწვავე ინფექციური დაავადებაა, რომელიც ადვილად ვრცელდება 1—5 წლის ასაკის ბავშვებში. ზოგჯერ ყვიანხველით ბავშვი სიცოცხლის პირველ თვეებში ავადდება. ამ შემთხვევაში ავადმყოფობა შედარებით მძიმედ და თავისებურად მიმდინარეობს, ამიტომ ამ ასაკის ბავშვები განსაკუთრებული ყურადღების ქვეშ უნდა იმყოფებოდნენ. ბავშვები 10 წლის ზემოთ და უფროსები შედარებით იშვიათად ხდებიან ავად.

ყვიანხველა სწრაფად ვრცელდება მჭიდროდ დასახლებულ ადგილებში და ბავშვთა კოლექტივებში. ინფექციის წყაროს წარმოადგენს ყვიანხველით დაავადებული ბავშვი, განსაკუთრებით დაავადების პირველ პერიოდში. ავადმყოფი ბავშვი ხველის დროს უხვად გამოყოფს ინფექციის გამომწვევ ჩხირებს და თუ ამ ჩხირებს ჯანსრული ბავშვი ჩაისუნთქავს, მისი სასუნთქო ორგანოების ლორწოვან გარსში ჩხირები სწრაფად გამრავლდება. ინფექციის მიღებიდან 3—15 დღის განმავლობაში ავადმყოფობა თანდათან იწყებს გამოვლენას.

დაავადება იწყება ზომიერი სიცხიანობით, მშრალი ხველით და ზოგჯერ სურდოლით. ბავშვის საერთო მდგომარეობა (გარდა მძიმე შემთხვევისა) დამაკმაყოფილებელია.

3—14 დღეში ხველა თანდათან ძლიერდება, ხველის შეტევები ხშირდება. ხველის შეტევა უწყობს იწყება. განუწყვეტელი ხველა ბავშვს ჩასუნთქვის საშუალებას არ აძლევს. ხველის რამდენიმე ბიძგის შემდეგ ბავშვი მსტიგნაყვი ყვილის მაგარი ხმით ჩაისუნთქავს, რასაც კვლავ გააძლიერებული ხველა მოჰყვება, კვლავ ხშირად ჩასუნთქვა და ა. შ. ნორ-

მალური სუნთქვის პროცესის დარღვევის გამო ბავშვი წამოცილდება და შეშინებული გამოშტეტვდება აქვს. ხველის შეტევა მთავრდება ლორწოვანი ნახველის გამოყოფით, რასაც ხშირად ლეზინება ახლავს. ამის შემდეგ ბავშვი მალე წყნარდება. ხველის შეტევები დღე-ღამეში საშუალოდ 10—20-ჯერ მეორდება, ღამით—უფრო ხშირად, ვიდრე დღე. ამ პერიოდში (გარდა მძიმე შემთხვევისა) ბავშვს სიცხე არა აქვს, მადა და თვითგრძნობა უცვლელია. ნერვიული სისტემა შედარებით ადგუნებულია, ამიტომ ისეთი მანიალუაციები, როგორცაა ხახის დათვალიერება, ტანსაცმლის გახდა-ჩაცმა და სხვა, იწვევს საბზურ ხელას.

ორი-რვა კვირის შემდეგ ბავშვის მდგომარეობა თანდათან უმჯობესდება, ხველის შეტევები იშვიათდება, კარგავს კონვულსურ ხასიათს, ავადმყოფობის დამახასიათებელი ყველა ნიშანი უკავშირდება განიციდის, ბავშვი ჯანსაღდება.

ერთ წლამდე ასაკის ბავშვებში ყვიანხველის მიმდინარეობაში ზოგიერთი თავისებურებანი აღინიშნება. ბავშვს პირველი დღეებიდანვე ეწყება ტიპური ხველა. ხველის შეტევას ხშირად ახლავს სუნთქვის შეჩერება, რის გამო ბავშვი სწრაფად აღურავდება. შედარებით იშვიათია ღებინება და მსტიგნაყვი ხმით ჩასუნთქვა.

ამ ასაკში ხშირია სერიოზული გართულება სასუნთქ ორგანოებზე, რაც მძიმე მიმდინარეობას იღებს. ამ დროს ავადმყოფი მშობლებისა და სამედიცინო პერსონალისაგან დიდ ყურადღებას მოითხოვს. ეს არის მთავარი ყვიანხველით დაავადებული ბავშვის მკურნალობაში უპირველეს ყოვლისა, სწორი რეჟიმის გამოთქმაზე და კარგი მოვლა.

ავადმყოფი ბავშვისთვის წლიური რევიმი საჭიროა სიცხიანობის ან სერიოზული გართულების შემთხვევებში. ისე კი, ავადმყოფი ბავშვი ხშირად უნდა იყოს სუსთა პაერზე. თბილ დღეებში სიძინება ღია აივანზეც ვაძინოთ. პაერზე ბავშვებს გაცილებით მშვიდად სძინავთ და იშვიათად ახველებთ. ამავე მიზნით, საცხოვრებელი ბინა ხშირად უნდა ნიავედობდეს.

მოზრდილ ბავშვებში კარგ შედეგებს იძლევა სწორი აღზრდელი პირობითი მუშაობის ჩატარება. სანტერესო ზღაპრების და მოთხრობების წაკითხვა, სხვადასხვა თამაშობების მოწყობა ბავშვს ართობს და ხველის შეტევებს აიშვიათებს.

ბავშვის საკვები უნდა იყოს სრულყოფიანი, მაღალკალორიული და კონცენტრირებული. აუცილებელია ცოცხალი ვიტამინების მიცემა (ბილის, ზისტნულის სახით). საკვები უნდა მიეცეთ ხველის შეტევის შემდეგ მცირე რაოდენობით, რატიტან ბავშვებს უნდა ვაძლიოთ თევზის ქონი და ქლორანი კალციუმი.

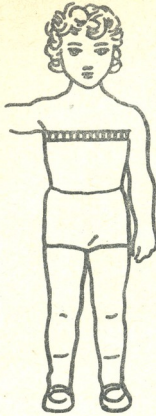
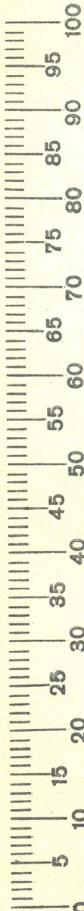
ძალიან კარგ შედეგს იძლევა ანტიბიოტიკებით მკურნალობა (სტრეპტომიცინი, სინტომიცინი, ლევიმიცეტრინი, ზოიმოცინი). ამ წამლების დროულად მიწოდება მნიშვნელოვნად ასუსტებს ხველის შეტევებს და აუჯობებს საერთო მდგომარეობას.

ამაჟამად ყვიანხველა არ წარმოადგენს საშიშ დაავადებას. ავადმყოფისათვის სათანადო რევიმის შექმნა და საჭირო მკურნალობის ჩატარება უზრუნველყოფს დაავადებული ბავშვის დროულ განკურნებას და ააცივებს მას მოსალოდნელი გართულებისაგან.

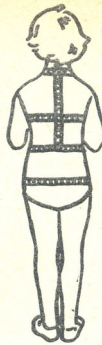
თინათინ ზარჯანაძე,

ქ. თბილისი

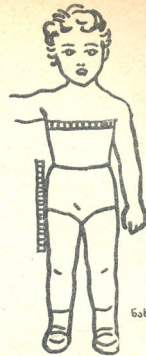
ნახაზი № 1



ნახაზი № 2



ნახაზი № 3



ნახაზი № 4

## ჭრა-ქაჩვის დაუნსრებლად შესანაულებლათათვის

### გაკვეთილი პირველი

ჩვენი პროგრამით დიასახლისებს შეუძლიათ ისწავლონ ბავშვთა, ქალთა და მამაკაცთა საცვლებისა და ტანსაცმლის თარგების შედგენა, ქსოვილების გამოჭრა და შეკერვა. სწავლებას დაიწყებთ ჭრა-ქაჩვის ელემენტარული წესებიდან. პირველი, რაზეც ჩვენ საუბარი გვექმნება, არის ზომების სწორად აღება. შედეგში კი ვისწავლით მარტივი ნახაზებისა და თარგების შედგენას.

შეცადინების დაწყებისათვის დიასახლისებმა უნდა იქონიონ რეკული, ფანქრები, სანტიმეტრი, თაბახი ქაღალდი, საშული ქინძისთავები, ნემსები, ძაფი, მაკრატელი, მაგიდა, უთო, საუთო ფიცარი და საკრავი მანქანა.

ნახაზებისა და თარგების შედგენისათვის აუცილებელია ვარჯიში. თარგის დიდ ქაღალდზე გადატანამდე ჯერ უნდა შევადინოთ პატარა ნახაზი, ესე იგი თანაბრად უნდა შევამოკროთ ნამდვილი ზომები. ზომების შესამოკიროდ იხმარება ზომსადარი, რომელიც დიდ ზომის შემოკრებულად გამოხატავს. შემოკრება შეიძლება ორჯერ, ოთხჯერ, ხუთჯერ. ეს გამოკლებულია იმაზე, თუ რა ზომის ნახაზის შედგენა გესურს.

№ 1 ნახაზზე ნაჩვენებია ზომსადარი, რომლის საშუალებით შეიძლება ზომების 5-ჯერ შემოკრება.

### ზომების აღება

ზომების ზუსტ აღებას დიდი მნიშვნელობა აქვს თარგის სწორად დახაზვისათვის. ზომების აღებისას ადამიანი, ვისაც ტანსაცმელს ვუკრავთ, უნდა იდგეს სწორად და თავისუფლად. ზომებს ვიღებთ სანტიმეტრით.

**პირველი ზომა:** გულმკერდის წრეხაზის ანაზომი. ეს ზომა საფუძვლად უდევს ნახაზის შედგენას, ამიტომ საკუროა მისი ზუსტად აღება. ზომის აღებისას სანტიმეტრი უნდა შემოვარტათ გულმკერდის ისე, რომ ის გაჯავართოს ილიის ქვეშ ბეჭებზე და შევარტოთ თავისუფლად გულის ყელაზე მაღალ წერტილზე.

**მეორე ზომა:** კისრის წრეხაზის ანაზომი. მის დასადგენად სანტიმეტრი უნდა შემოვარტყათ კისრის დასაწყისში. მის გარშემო და წინ, კისრის ჩაწეულ ადგილას შევარტოთ თავისუფლად.

**მესამე ზომა:** წელის წრეხაზის ანაზომი. აღება წელის გარშემო შეიძლება. **მეოთხე ზომა:** თეძოს წრეხაზის ანაზომი. აღება თეძოს გარშემო თავისუფლად.

**მეხუთე ზომა:** ბეჭების სიგანე. აღება ერთი მხრის ძლოდან ოთხი თითით დაბლა, მეორე მხრის იმავე ადგილამდე.

**მექვთე ზომა:** გულმკერდის სიგანე. აღება ისეთივე წესით, როგორც ბეჭების ანაზომი, მხოლოდ წინა მხრიდან.

**მეშვიდე ზომა:** წელის სიგრძე. აღება კისრის მეშვიდე მაღლიდან, ხერხემლის ძლის გასწვრივ, წელის ხაზამდე.

**მერვე ზომა:** სახელოს სიგრძე. აღება მხრისა და მკლავის შეერთების წერტილიდან, მკლავის გასწვრივ, ცერი თითის დასაწყისამდე.

**მეცხრე ზომა:** მხრის სიგრძე. აღება კისრის დასაწყისიდან იმ ადგილამდე, სადაც მკლავი უერთდება მხარს.

**მეათე ზომა:** მთლიანი სიგრძე. აღება კისრის მეშვიდე მაღლიდან ხერხემლის ძლის გასწვრივ. სიგრძე—სურვილის მიხედვით.

**მეთერთმეტე ზომა:** კახის სიგრძე. აღება წელის ხაზიდან სურვილის მიხედვით.

**მეთორმეტე ზომა:** შარტელის სიგრძე. აღება გვერდით წელის ხაზიდან სურვილის მიხედვით.

იხილეთ ნახ. № 2, 3, 4, 5.

ავტორი—ტატიანა ბურბანიძე.

ქონსულტანტი: ვ. ტაბიძე

ნახაზი № 5

# ქოსმეტიკა

ღ ა ზ ა ბ ი

ჩამოწეული ღაბაბი ძალიან აბერებს ქალს. ღაბაბის გაჩენას ხელს უწყობს მაღალი სასთუმალზე ძილი და თავდაბრილ მდგომარეობაში ყოფნა. ხოლო მისი წარმოშობის ერთერთი მიზეზი საერთო გასუქებაა.

ღაბაბი რომ არ გაგვიჩნდეთ, ამისათვის, პირველყოფილსა, უნდა მიეჩვიოთ თავის სწორად დაჭერას: იართო და დაუჯდეთ სწორად, წელში გამართული, მხრებში გაშლილი. ნიკაბი ოდნავ გქონდეთ აწეული. აუცილებლად უნდა შეეჩვიოთ დაბალ სასთუმალზე ძილს, რომ ნიკაბი მკერდზე არ იყოს დახრილი.

ნიკაბზე და ყელზე ყოველდღიურად წაისვით საკეპები კრემი: რამდენჯერმე ნახალ აუსვით წელი ქვემოდან ზევით. კარგ შედეგს იძლევა ნიკაბის არეს ტკეპნა დარტყმითი მოძრაობით.

ორმაგი ღაბაბი სულ ადვილად შეგიძლიათ მოცივოთ, თუ შემდეგ უბრალო ვარჯიშს შეასრულებთ:

1. ატრიალეთ თავი მარცხნიდან მარჯვნივ და მარცხნიდან მარცხნივ. ეს ვარჯიში შეასრულეთ 3-5-ჯერ.
2. რაც შეიძლება ძალიან გაჭიმეთ კისერი და წინ გამოწიეთ ნიკაბი. შეასრულეთ 5-10-ჯერ.
3. კრიჭაშეკრულმა უკან გადაწიეთ თავი 5-10-ჯერ.

ქ ი მ ი - კ ო ს მ ე ტ ო ლ ო გ ი მ. ა ო ლ ი ა რ კ ო მ ა

## ჩვენ ვიჩვენო

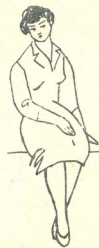
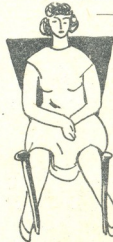
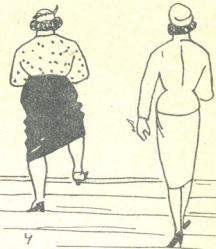
ტანის სწორად დაჭერა მარტო მოხდენილობის საკითხი როდია. ვისაც ტანი ცუდად უკავია, ის ცუდად სუნთქავს და, მალე იძლევა. თუ შესუნთქული არ ივლით, მსუცხვის კუნთილი დაბლა ეშვება და თუ მხრები ყოველთვის მოქანცულადაა ჩამოყრილი, — მკერდის კუნთებიც მოდუნებულია.

სწორი სიარული, ტანის და, რაც მთავარია, თავის დაჭერა კარგი იერის საფუძველია. თავი არასოდეს არ უნდა ჩამოუშვათ, არ უნდა გადაადგოთ ძალიან უკან და არც მხრებში უნდა ჩამალთ. შეწეული ხერხემლი და გადმოკვებული მსუცხვი ისვენ ულამაზოა, როგორც წინააღმდეგობა და დონიშემოყრილი დგომა (იხ. სურ. 1).

მოსირილი ჯდომა არა მარტო ულამაზოა, საზიანოა ჯანმრთელობისათვისაც. თუ არ შეგიძლიათ ძალიან დიდი ნაბიჯებით სიარულს გადაეჩვიოთ, რამდენიმე ხანს ატარეთ ვიწრო ქვედაწევი ან მაღალქუსლიანი ფეხსაცმელი (იხ. სურ. 3).

ულამაზოდ გამოიყურება ქალი, თუ ის კიბეზე მძიმედ, წელში მოხრილი ადის და თან ფეხებს გან-განზე ადგამს. უნდა ეცადოთ, კიბეზე რაც შეიძლება გამართული ახვიდეთ. ასეთ შემთხვევაში უფრო ადვილად ისუნთქებთ (იხ. სურ. 4).

ჯდომისას ყურადღება უნდა მიაქციოთ იმას, რომ მსულები არ გასწიოთ განზე, ხოლო ფეხები არ შემოხვიოთ სკამის ფეხებს (იხ. სურ. 5). არასოდეს არ დაუჯდეთ ისე, როგორც ეს ნაჩვენებია მე-6 ნახატზე. დაუქვით თავისუფლად და ბუნებრივად, ისე, როგორც ეს მე-7 ნახატზეა ნაჩვენები.





რძე დიდხანს რომ არ ამჯედდეს, უნდა წამოაღლოთ და დაუმართოთ (კოტაოღინი შაჭარი (1 ჩაის კოვები შაჭარი 1 ლიტრ რძეზე).

\* \* \*

რომ გაიგონო წყალწარვეთა თუ არა რძე, ჩაუშვით მასში სასიოვი ყაისნალი. თუ რძეში წყალი არაა გარეული და უცხინია, მასში ყაისნალზე დარჩება რძის სტრუქტურა, თუ წყალწარვეთა. ყაისნალი სუთთა ამოვა.

\* \* \*

იქნებ თქვენც გტანჯავთ სათვალეები, ტემპერატურის ოდნავი ცვლილებით რომ მინებთ შევირთქლებდა? ეს რომ არ მოხდეს, გაწმინდეთ მისი შუშები გლიცერინის და სპირტის სარეცით (5 წლით სპირტი ერთ წილ გლიცერინზე).

\* \* \*

ღიასხაღიასები ხშირად ჩივიან, რომ გახურება ცუდად იხარშება ბორჩელის დავა: ის ძირზე იწვეება. ზვეთი კი აუკრუწმდება. ეს ამავეი რომ თავიდან ავიცილოთ, ასე მოიქცეთ: როცა ფაფა წყალს შუიშობის და შრიწვი დარბილდება, ჩადათი ფაფიანი კვები უფრო დიდ, მდიდარწყლიან ქვიშაში და ის ხარშეთ. ასე ფაფა არ მიეწვეება, გაბერილიც იქნება და არც დაუკრუწმდება.

\* \* \*

თეთრი კაბრისი ხელთათმანები ყველაზე კარვად ასე ირცელება: ჩაიციეთ ხელზე და თბილ სახანაში წყალში ან სახის ქაშუში ხელები ერთმანეთს უსვით, თითქოს ხელს იბანო. მეტი გეცოდეთ თბილ წყალში. მოხალე ამის შემდეგც ხანადი ხელთათმანები და გასაშრობად დაიკიდეთ.

\* \* \*

ტულში ფარდები გარეცხვის წინ კარვად გაუფრთხეთ და მერტ სახანაში თბილ წყალში გარეცხეთ. შემდეგ ორჯერ გავლეთ თბილ წყალში და შაჭარიანი წყალით გაახამეთ (1 ლიტრ წყალზე 1 სუფრის კოვები შაჭარი). ასე გახამებული ფარდები უფრო ღამაზია, ვიდრე კარტოფილის ფეხლით გახამებული. ფარდები არ გაუფროთ, სუთთა პირსახოცში გახამეთ, შემდეგ იატაკზე გაშალეთ სუთთა ქაღალდი, ზედ დაფიფინი ფარდები და ქინძისთავეთი კუთხეებიც მიამაგრეთ, რათა სწორკუთხედის ფორმა არ დაკარგოს. უკეთესია ეს ღამე მიხედეს, როცა ოჯახის წევრები დასაძინებლად წეებინან, ფარდები დილაამდე გაშრობა და გაუფრთხებლად შეიძლება დაიციონ—არც გაიწველება და არც ჩამოგრძელდება.

\* \* \*

— რატომ არსებობს სახლები მოხუც მამაკაცთაგან და არ არსებობს მოხუც ქალთათვის?  
— იმიტომ, რომ ქალები არ ბერდებიან.

ნ ა ვ ე ს ე ს ე ბ ი

ილაპარაკე ყველთვის იმაზე ნაკლები, რამდენის მოსმენავ შენ თვით შეგვიღია.

\* \* \*

თუ ღმერთს სურს დასაჯოს კორღელი, იგი მას სითამაგეს მიანიჭებს.

\* \* \*

გაცივლებით აღვილია უჩვენი ვინმეს კარი. ვიდრე გამოსავალი.

\* \* \*

როდესაც ვინმეს სახელი ლაპარაკობ, შეამოწმე ხომ არ გისმენს ის პირიუფება.

\* \* \*

ბოლონური დან და რგნეხს შედეგა მდინაამ და ტანხანაზვ რავეჩანა

ბოლონური ბუშორი

მოდა და ცხივრება

- რატომ ხდება ასე, რომ შენი ცოლი ყოველთვის კოწიწად ჩაეცეულია, შენ კი დაკრეცილი დადინარ?  
— ეს ყველაფერი წიგნების გავლენითაა.  
— როგორ?  
— სულ უზარალოდ! ჩემი ცოლი ყოველთვის მოდების ჟურნალს კითხულობს, მე კი ჩემი შემოსავლის დავიარას.

ხელსაყრელი აღვილი

- ზარი რვავეს. ღიასხაღიასი კარს ავლეს, ზურბზედ ახალგაზრდა ქალი ვაჟს.  
— მე მიბორჩეს, თითქოს თქვენ მოსამსახურეს ვებთ.  
— რას ბრძანებთ? მე თვითონ ვაცოტებ ყველაფერს.  
— ეს მე მაყვობს. სწორედ ასეთ ადგილს ვეებ.

რედაქტორი თ. აბაშაძე.

სარედაქციო კოლეგია: მ. ბარათაშვილი, ე. ბაღდაძე, ე. თაყაიძე, ვ. კალანდაძე (პ. მგ. მდივანი), თ. ლაშქარაშვილი, მ. მჭედლიძე, ვ. სირაძე, ქ. სიხარულიძე, ნ. შალუტაშვილი, ნ. ჯაფარიძე. ნომერი გააღვირნა ლ. შ. ე. გ. ე. ა. მ.

რედაქციაში შემოსული წერილები ავტორებს არ უბრუნდება. ზელოწერილია დასაბეჭდად 5/IV-60 ფ. ქაღალდის ზომა 60x92 ფი. ფორმ. რაოდ. 1,75. ბირთობი ფორმათა რაოდ. 5,3.

ლაბარა ნიშნულავილი  
პარკეანის პირველ გვერდზე— ე. ლენინი ილუსტრაცია ჯ. როდის წიგნისათვის «ათი დღე, რომლებზეც უსწარა ქვეყნისათვის» გრავიურა ბრძნულა ანტარქის გეოლოგებისა და მკვლევარებისა გარკეანის: მუთხებ ავერდზე— ე. ლენინი სანერგეში ფოტოტეული თ. მოდებლის

რედაქციის მისამართი—სულხან-საბაა ქ. № 15. ტელ. 3-68-71. ტირაჟი 35.000. ფასი 3 მან. შეკვეთის № 426, უფ. 00799.

საქ. კ. ცეკის გამომცემლობის პოლიგრაფიული კომბინატი „კომუნისტის“, ლენინის ქ. № 14



40 წლის წინათ—1920 წლის 28 აპრილს—აზერბაიჯანში  
საბჭოთა ხელისუფლება დამყარდა. განვლილი ოთხი ათეული  
წელი—ისტორიისათვის დროის ეს მცირე მონაკვეთი—რესპუბ-  
ლიკის საწარმოო ძალების უმაგალითო განვითარების, აზერბაი-  
ჯანელი ხალხის კულტურის აყვავებისა და გავლერქვნის, მისი  
მატერიალური კეთილდღეობის არანახული ზრდის წლებია.  
სურათზე თქვენ ხედავთ ახალი ზაქოს ერთ კუთხეს. სადაც  
მადლიერმა აზერბაიჯანელმა ხალხმა ძველი აუგო თავის სახე-  
ლოვან ქალიშვილს—XIX საუკუნის გამოჩენილ ბოეტს ნატევანს



ფოტო. მ. ხუსუნიაშვილის

6/19/92

