



645

80

საქართველოს კულტურა
№ 1 1968 წ.



პ. ი. ლენინი

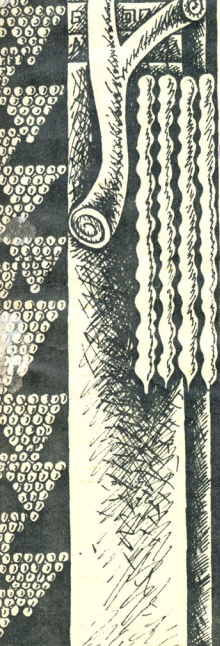


ზაკია ზაკათაშვილი

ახალ წელს, სადამი შენა!
 ეს—მე გეძახი, ადგილის დედა,
 მე—ნარიყაღას ციხესთან მგვარი,
 ქართველი ქალი.
 დასაბამიდან მცველი ქართველისა,
 მისი ფიქრისა, მისი ნათლისა,
 მღოცველი მისთა უნისილა დღეთა,
 მე—ქართველის დედა.

*

აჰა, ეს თასი, სავეს შარბათით!
 დედა ვარ, თხოვნა ისმინე ჩემი:
 გთხოვ, დამიღოცო დედა-ქალაქი,
 გთხოვ, დამიღოცო სამშობლოს ბუენი!
 მე დედა ვარ და ვარ „დედა-უნა“,
 გთხოვ, დამიღოცო ჩემი ანბანი,
 მე დედა ვარ და ვარ „დედა-მიწა“—
 მიწა ოფესლაც სისხლით ნაბანი.
 ვარ დედა-ბოძი—დაღოცე სახლი,
 მშვიდობად მოხვედ, წელი—ახალი!
 მიბედნიერე მშობელი საღი,
 ქვეყნად სიცოცხლის წერგი ახაროს!
 დედა ვარ, განა მარტო ქართველისა?—
 ქვეყანას სწვევებ ფიქრები—ჩემი...
 მშვიდობით გვეღოს მაცნედ—ნათლისა!
 გთხოვ, დამიღოცო სამყარო—გრცელი!
 მშვიდობად მოხვედ, წელი, ახალი!



10.6.25

საქართველო
 საქართველო
 საქართველო

ლენინის სპირა

ანა ივანეს ასულ ივანოვას, პიტერელ მუშა ქალს, ძველ კომუნისტს, წილად ხვდა ბედნიერება — 1911 წელს იყო მსმენელი ლენინური პარტიული სკოლისა, სოფელ ლონჩეიშოში (საფრანგეთი). ლენინის რეკომენდაციით იგი 1917 წელს ფურნალ „რახოტინიას“ გამოცემული იყო. გარდაცვალებამდე ცოტა ხნით ადრე ა. ივანოვა ორმა ლენინგრადადელმა ისტორიკოსმა — ბ. ზ. მალკინმა და გ. ა. პოჩებუტმა ინახულეს. აი რა უამბო მათ ანა ივანეს ასულმა ივანოვამ (ვასილიევამ).

— 1906 წლის ივნისის ერთ საღამოს ლესგაფტის კურსების ფიზიკურ ლაბორატორიაში შვიკრიბინენ წარესკიაა ზასტავას ბოლშევიკები. თავმჯდომარე, მასწავლებელი ლიდა კინიოვიჩი ფეხზე წამოდგა და რაღაც განსაკუთრებული სიტოებით წარმოსთქვა:

— სიტყვა მოსწენებისათვის აგრარულ საკითხზე ამხანაგ კარპოვს ეძღვლება.

ღამიბში მკის სიხუმე ჩამოვარდა. პრეზიდენტიდან წამოდგა დაბალი კაცი მოწითალო წვერებით, შავი კოსტუმით და იმავე ფერის პალსტუხით. მან ლაპარაკი დაიწყო მშვიდი და თანაბარი ხმით.

ასეთი დამამახსოვრება მე ლენინი, რომელიც მშინი კარპოვის გვართი იმალბოდა.

მესიერებში მოამბეჭედა ლენინის დამახსიათებელი ვესტი: ლაპარაკის დროს მარჯვენა ხელის წინ გაწვდენა. ამის გამო მკის სიტყვა თითქოს უფრო მგზნებარე და დამაყრებელი ხდებოდა.

ძნელია ექვსი ათეული წლის შემდეგ მოიგონო ყველაფერი, რასაც მშინი ლენინი ამბობდა. მხოლოდ კარგად დამამახსოვრება ერთი რამ: გვიან საღამოს, როცა პეტერგოვის გზატკეცილით პუტილოველი ოსტატები და ფაბრიკა „ტრეუფოლინიის“ მუშა ქალები შინ ბებრუნდებოდა, უკვე ადრაფერი გვაშინენდა. მზად ვიყავით თუნდაც იმ წუთებში შეგებოდით მტერს.

1911 წელს ამხანაგებმა გამზავნეს პირველ კომუნისტურ უნივერსიტეტი ლონჩეიშოში. სულ 18 კაცი ვიყავით, 18 იატაკქვეშელი პეტერბურგიდან, მოსკოვიდან, სარბოვიდან, ურალიდან, კავკასიიდან და სხვა ადგილებიდან. მე აღმოვჩნენ ერთადერთი ქალი. პარიში დამხსიათავე, მარი-როზის ქუჩაზე წავიდი, იქ ცხოვრობდა ლენინი. ვლადიმერ ილიას ძე გულთბილად შემიგება.

— გამარჯობათ, ამხანაგო ივანოვა! როგორ იმზავრეთ ისაუბრეთ თუ არა? ერთი ჭიჭია ყავა მაინც არ გავნებდათ. კარგია, რომ მსმენელი როის ქალი გვეყოლება.

ვლადიმერ როის ძემ დამსვა, ყავა მომწოდა და მიიხარა:

— აი რა, ანა ივანეს ასულ, უწინარეს ყოვლისა, აირჩიეთ თქვენივე მესტახელი. აქ ბევრი ჯამუშია. ამა, როგორ მოგმართოთ ამირიდან?

— იქნებ, ვერა?

— შესანიშნავია, ამხანაგო ვერა! ახლა კი დაისვენეთ. ზეგ მეცადინეობა იწყება.

ჩვენს დეკაბრიანეს პატარა პანსიონში. მეცადინეობა კი მიმდინარეობდა სოფელ ლონჩეიშოში, პარიზიდან 15 კილომეტრის მანძილზე, ხის ფარულში, რომელსაც ფანჯრები ან ქიორნა და სინათლე მხოლოდ ფართოდ გაღებულ კარიდან შემოდიოდა. მაგ-

ღის მივივრობას გვიწვედა დაზგა, რომლის გასწვრივ იდგა უხეშად შეკონსტრუქციული რამდენიმე საბინა.

თითქმის ყოველ დღით აქ მოდიოდა ლენინი და კითხულობდა ლექციებს. იგი პოპულარულად გადმოსცემდა ჯ. მარქსის „კაპიტალს“ და ამასთან, დაუნდობლად ხდიდა ნილაბს ანტიმარქსისტულ ეკონომიკურ თეორიებს, კითხულობდა ლექციებს აგრარულ საკითხზე, სოციალიზმის თეორიასა და პარტიკაზე, რსდმპ პროგრამასა და წესდებაზე. ჩვენი თხოვნი ვლადიმერ ილიას ძემ წაიკითხა აგრეთვე სამი ლექცია ისტორიის მატერიალისტური გაგების შესახებ, მოხსენება გაავითა მიმდინარე მომენტზე და პარტიის მდგომარეობაზე.

თავის ლექციებს ლენინი ჩვეულებრივ ცოცხალ საუბრებად ეცემა ხოლმე, რომლებშიც ყველა დამსწერი ემბეჭდებოდა.

აი იგი მიმართავს მსმენელებს:

— რეკულაციას თქვენ მოახვეთ, ამხანაგებო, თქვენ უნდა წარუძღვეთ ხალხს ხელისუფლებისათვის ბრძოლაში. როგორ მოეყრობოდით, მაგალითად, თქვენ იფიცებთ?

ფარულის სიღრმიდან ისმის ხმა:

— გაიანადგურებთ, ვლადიმერ ილიას ძე!

— ეს კი არ ვარგას! — ფიცხლად წამოიხმას ლენინმა და შემდეგ მოთმინებით განმარტა, თუ როგორ უნდა მოვიციქეთ...

ლენინს მეცადინეობაზე ყოველთვის მოქონდა „კაპიტალის“ ტომები, ენგელსისა და პლუხანოვის შრომები, რვეულური საცუთარი ჩანაწერებით, ერთხელ მსმენელებმა ვლადიმერ ილიას ძეს ჰკითხეს, რათ უნდა მის ეს წიგნები და კონსპექტები, როცა უამთოდლევი კარგად იცის საგანი. მან უხასხუხა, რომ კონსპექტი აორგანზებს აზრსა და სიტყვას. უმისოდ შეიძლება გაგიტაცოს ერთმა რომელიმე დებულებამ და ყურადღებიდან გამოტოვო შეორო.

პარიზში რომ მივდიოდით, მე ბავშვს ველოდი (იქ დაიბადა ჩემი უფროსი შვილი ბორისი). ვლადიმერ ილიას ძემ იცოდა ეს და დროდროსი მეკითხებოდა, ხომ არ ვიღლებოდი, საჭირო ხომ არ იყო ექიმი და სხვ. ხოლო, როცა საავადმყოფოში მომთავსეს, ხშირად მნახულობდა ნადეჟდა კონსტანტინეს ასული და ყოველთვის გადმომცემდა ვლადიმერ ილიას ძეს მოკითხვას.

ასაკოდეს დამეყწვედა ერთი ამბავი: მსმენელია დასამარებელი ლენინმა პოლიტკურ ეკონომიაში თეზისები დაწერა. ერთხელ მე ნადეჟდა კონსტანტინეს ასულს ვუთხარი: რა იქნებოდა გააბატებული თეზისები თან რომ წამოეღო პიტერში? იქ ჩვენ, მუშათა პარტეში ამ თეზისების მიხედვით ვიყუარდნენთ-მეთქი.

მაღლ ამის შემდეგ ვლადიმერ ილიას ძე ჩემთან მოვიდა და რამდენიმე დღე მითხარა:

ბუხარა- ლის ფონდში

— ნადედა კონსტანტინე ასული მეუბნება, რომ თქვენ გსურთ თუხსები პიტერში წაღობო. არც კი იფიქროთ ასეთი რაიმეც გა-
კეთება სიტყვა მომცეთ, პარიზიდან თქვენ მოლოდ ბორიას წაი-
ვანო, წლებით კი არაფერი წაიღებთ. რაც არ უნდა დამალოთ,
კანდარბები იხოვინა... თქვენ კი პიტერში დიდი და მძიმე სამუშაო
მოკლით. რად უნდა ჩაიგდოთ თავი კიდევ ერთ საფრთხეში? მპირ-
ებები ხომ?

— გაბრდები. ვლადიმერ ილიას ძეგ—დარცხენით ვუბასუხე მე.
ჩვენი მეცადინეობა 17 აგვისტოს დამთავრდა. ამ შემთხვევის
გამო მოეწყო გამოსახობიერი საღამო, სადაც გამოვიდა ლენინი.
მთელი მისი სიტყვა გამსჭვალული იყო რევოლუციის უახლოეს
საწიში გამარჯვებისა და რუსეთის ნათელი მომავლის მტკიცე რწმე-
ნით.

ლენინერ სკოლაში კარგი წრთობა მივიღე. მაგრამ ლონგეუშოს
შედეგ, პეტერბურგში მე ცოტა ხანს ვიმუშავე. 1912 წელს პატარა
ბორიასთან ერთად მე აღმოვიჩინე წინასწარ პატარაობაში, შემ-
დეგ კი გამგზავნეს არხანგელსკის გუბერნიისში, როგორც „სახელ-
წყოფობრივი უშიშროებისათვის მეთისტებად მავნე“ პიროვნება.
პიტერში დაბრუნდი 1914 წლის მარტისათვის.

კლავია ნიკოლევიცასა და კონკორდია სამოლოვასთან ერთად
შევაღწეე მუშა ქალთა დღისაში მიღღნილი ფურცელი. მაგრამ
პოლისაშუალის წინადადით პოლიცამ ხელი მოგუსხა ყველას, ვისაც
კი რაიმე კავშირი ჰქონდა ქალთა შორის მუშაობასთან. საპრობო-
ლეში აღმოჩნდნენ ეს მგზვნებარა ბოლშევიკი ქალებიც. ჩვენ, გა-
რეუდ დარჩენილებმა, კი მთელი ძალ-ღონე მოვახმარეთ იმას, რომ
მუშა ქალთა დღე ჩავეტარებინა, როგორც ნამდვილი რევოლუ-
ციური დღისათვის.

1917 წლის აპრილში კვლავ შევხვდი ლენინს. მან მე მიცნო
და გამოკითხა რაიმეგზში არსებულ მდგომარეობაზე, მუშებისა
და გაიხსიანების განწყობილებაზე. არ დავიწყებ და ერთხანს შეიღისა
და ქრისთ ამბავიც.

მეორედ შევხვდნის ვლადიმერ ილიას მითხარა:
— თი რა, ანა ივანეს ასული, წახვალთ ეფრნალ „რაბოტნიცა-
ში...“ იქ იმუშაებთ ანა ილიას ასულთან და კლავია ნიკოლევიცა-
სთან ერთად. ჩვენივენი აქამაღ მინიშნუვინიანია ამ ეფრნალს გამო-
ცისა ვანახალბა. საჭიროა ეფრნალს გახდეს პარტიის აქტიური
ანამაშვეე ქალთა ორგანიზების საქმეში. იწენებით ეფრნალის
ამბობცეპოლი.

დავაპირე მეტეკა, ეფრნალისტური მუშაობის გამოცდილება
არა მიქცე-მეთქი, მაგრამ ლენინი შემეწინაღღმდეგა:

— სამაგიეროდ, თქვენ გამობრძეღელი პრაქტიკისი და მასო-
ბრივი მუშაკი ხართ. ეს კი მეტად მნიშვნელოვანია.

და თი. მე აღმოვიჩინე ჩემთვის სრულიად ახალ ბოლშევიკურ
ეფრნალს „რაბოტნიცას“ გამოცემლის მძიმე და სადღეადარაბო
როლიში. მე უნდა მეშოვნა ეფრნალისთვის ქალადი და სახსრებმა
მესწორებინა მუშა ქალთა კორესპონდენციებმა.

განსაკუთრებით დამამსოფრდა ის მდღეობებმა და დავიდა-
რახმა, რაც ეფრნალს მეშვიდე ნომრის გამოცემლასთან იყო დაკავ-
შირებული. როგორც ცნობილია, 1917 წლის ივლისში იფრნებმა
დაიბრებს ვაგეტი „პრადა“ „რაბოტნიცა“ ერთადერთი ლეგალურ-
ბი ბოლშევიკური ბეჭდვითი ორგანო აღმოჩნდა პეტროგრადში.

„რაბოტნიცას“ მეშვიდე ნომერში გამოქვეყნდა ლენინის
ვრცელ სტატეია — „საბი კრიზისი“. ჩვენ, კლავია ნიკოლევიცამ,
კონკორდიასამოლოვამ და მე, გადავწყვიტეთ რაც შეიძლება
სწრაფად და ფართოდ ვავებერცუდებინა ეფრნალის ეს ნომერი.
ჩვენამდ მოლაწი ხმებმა — ხელისუფლებმა შეეღებმა კონფესიაცია
გუტეკოვის ეფრნალის ამ ნომერსო. და, რაკაც რედაქციოში გამო-
ცხადდა ცენზურის მოხელე იფრნარა რახშის თანხლებით და დი-
წყო ცენზურის მოწყობილობის კითხვა ეფრნალს მეშვიდე ნომ-
რის კონფესიაციის შესახებ, უკვე უშიშარი ადგელას იყო თით-
ქმის მთელი ტრატეა.

ეფრნალი „რაბოტნიცა“.

დღითიდღე იზრდება საქართველოს მშრომელი ქალე-
ბის აქტივობა მშვიდობის ფონდის გასაძლიერებლად.

რედაქციოში მიღებული ცნობების მიხედვით არაბი და
ვიეტნამელი ხალხის მორალური და მატერიალური
მხარდაჭერის მიზნით მშვიდობის ფონდში ჩაირიცხა:

1. ადიგენის რაიონის ქალებისაგან—1082 მან.

ამ სახსრების შეგროვებაში აქტიურად მონაწილეობდ-
ნენ ნათელა ბაღდოშვილი, ანიკო ქაფიანიძე, ნაზი ქარ-
ქაშაძე, ზინადა ლობჯანიძე, ნორა ჩაველიშვილი, ქეთე-
ვან კირთაძე, მავრა გამგზარდაშვილი, ანგელინა ქოშე-
თიანი, გოგუტა ზედიანშვილი, ელენე ბოჩიაშვილი, დე-
ჟუენა დღებერაძე, შვია ზახაშვილი, ვალენტინა ქუქუ-
ტრაძე, ცარო ადგიშვილი, მერი კლდიაშვილი, მანია ლო-
მაშვილი, თამარ კირთაძე, ქეთევან აფრიაშვილი, ეთერ
ფეიქრიშვილი, ლუბა გუგუშვილი, ანა ბოჭორიშვი-
ლი, ჟუჟუნა შველიძე, ლილი ხაჩიკე, ვერა ლურსმანაშ-
ვილი, თინა გორუღაშვილი, ქეთევან ქავთარაძე, ეთერ
ტატალაშვილი, მერი ჩერქეზიშვილი და სხვ.

2. წითელწყაროს რაიონის ქალებისაგან—1651 მან.

ამ დღისძიების განხორციელებაში განსაკუთრებული
დამსახურება მიუძღვით: თ. ჯინაშვილს, ა. ნახარენკოს,
გ. პანფილოვს, მ. ხელაშვილს, ა. დუღაჩენკოს, ქ. ნატ-
როშვილს და სხვ.

3. ხაღქალქის რაიონის ქალებისაგან—1788 მან. 55 კახ.

ამ თანხების შეგროვებაში დიდი წვლილი მიუძღვით:
ჯულიეტა დემურჩოლიანს, როზა მელიქიანს, ფლორა
ბოლონიანს, ელისო ჩოპანიანს, ასმიკ კოსიანს, ვლანა გაბ-
რიელიანს, ვარია დემურჩოლიანს, ჯულიეტა სტეპა-
ნიანს, ამალია თოქმაჯიანს და სხვ.

4. ქ. რუსთავის აწმუშებენებით ქარხნის მუშაკები- საგან—81 მან.

5. დუშეთის რაიონის ქალთაგან—980 მან.

ამ ექონიშობილი საქმეში აქტივობით გამოირჩეო-
დნენ: კეთისაძე გარყანიძე, მარია სვიანაძე, მარია მ-
რობაქიძე, ანეტა ბუზალაძე და სხვ.
სახსრების შეგროვება გრძელდება.



დამსასრებელი თამარ დანელია

კვირს ქმნიანებში



მუხა ქეთევან რევა

გამოგონებები: მანამდე არც კი დავ-
კვირებივარ და აი, როცა რძის კომბინატში
მოხვდი, ვნახე დასაცდელად ჩამომდგარი
მუცელგაბერილი ავტოცისტერნები, როცა
თვალს შევაფიქრე ეზოს, რომელიც სავსე
იყო ავტომისამბლებით, დილადრიან ბოთ-
ლების ჩხარუნით რომ ახმანებენ ქალაქის
ქუჩებს, როცა ვავიარზე რძის რაობა, მაშინ
გამახსენდა: უპირველეს იყო რძე და არა
პური, როგორც ხშირად ანგარიშშიუცემლად
ვიფიქრებთ ხოლმე (თუმცა ერთი-მეორებს
როლი გამოიკვამს). სიცოცხლის დღეობა—
არსებობის სათავე ყოველი ბუნებრივი-
სათვის, მითუმეტეს ადამიანისათვის, სწო-
რედ რძეა, დიახ, რძე! რძით იხსნის სპირის
გემოს“ ჩველი თავისი სიცოცხლის დასა-
წყისის პირველსავე წამებთან.

მართლაც და რა დღეებშიც და კეთილ-
შობილური რამ არის ბუნების მიერ ადა-
მიანისათვის ნაბოძარი ეს სიყვითე, ორჯა-
ნიზმის ზრდისა და განვითარებისათვის ეს
აუცილებელი და სავალდებულო სახარბო.
ჯერ მართა შესახედად რად ღირს: თეთ-
რი, ქათამთა, თბილი, სისაბამუნო. ახლა მის
სიმსუყვე და ყუთი?

მაგრამ არც კაცს დაუკლია მისთვის თა-
ვისი ხელი — 200-ზე მეტი ძირითადი ნაწარ-
მი მზადდება ამ პროდუქტისაგან და რაინა-
რით გნებავთ: საქმელეც და სასმელეც, ტკბი-
ლიც და მჟავიც, თხევადიც და მკვარიც.
რბილიც და კრისტალურიც, ცივიც და
თბილიც. ზღაპრულ ნატურისთვისაა ჰაგეს,
ჩასაც ინებებ, იმად იქცევა, გინდ — კარა-
ქად, გინდ — ყველად, გინდ — არაუნად
და გინდაც — ნაყინად. ხაჭოც გამოიღის და
მაწონიც, ერბოცა და ნალბიც... ერთი

თეთრად ქათამებს საწარმო კორპუსი, ფი-
ლებით მოპირკეთებული საამქროები, მო-
წყობილობა და დანადგარები, აღმანებნი
თეთრ ჩაჩებსა და ხალათებს ატარებენ.

აქ ყველაფერი ბრწყინავს და კრიალებს.
იშვიათი სისუფთაობა.

მივღებ საამქროში დღიურად 200 ტონა-
მდე რძე შემოდის თბილისის ახლომდებარე
11 რაიონის რძის 38 ქარხნიდან. მას
სწონიან. ცხიმინობასა და სიმკვრივისა
უსინაყავენ, ამოწმებენ ღებუქვიანების ღონ-
ესსა და პასტერიზაციის საამქროსაყენ
რსტუმრებენ. იქ, ამ პროცესის გავლის შემ-
დედ დიდ რებურეაუბრებში-ტანკებში აჩერ-
ებენ და შემდეგ ჩამოსხმისა და სხვა საამ-
ქროებს უგზავნიან, იმის მიხედვით, თუ რა
პროდუქტის დამზადებას აპირებენ.

ერთგან რძეს 7-8 საათი სჭირდება, რომ
აპკოდ იქცეს, მეორეგან — ორი დღე-ღამე,
რომ არაჟანი მიიღოს, თითოეულ პროდუქტს
თავისი გზა აქვს, თავისი ტექნოლოგია.

— რძე ისე მოდის ცისტერნებით, ისე
ისხმება რუნიის მილბით, და შემდეგ ისე
ხდება მისი პასტერიზაცია, ისე იცხება
ბოთლებში და იხურება, რომ არსად მას
ადამიანის ხელი არ ეკარება. მთელ მოვა-
ლეობას შექანიზმები, აპარატები, ტრანს-
პორტირები ასრულებენ, — ამბობს კომბი-
ნატის მთავარი ინჟინერი ილია კვეციანი-
კაცი, რომელიც 35-ე წელიწადია რძის
მომწოდლობის საქმეს ემსახურება.

საამქროებში აქვთ გადასატარი მოწყო-
ბილობა, ჩვენებური, ჩეხური და და შვეი-
ცარული პასტერიზატორები, ბოთლების
გასარცხი, გამქსები და დამზღვევი კომ-

სიტყვით, მწელად მოინახება საყვები და
სამყურნალო თვისებებით, ვიტამინებითა და
საარსებო ნიუთიერებით უფრო მდიდარი
მეორე ისეთი პროდუქტი, როგორც რძე-
საყვებ პროდუქტებში მაღალი არ მოგეო-
ვება, სამეყველო ნელდელუდიან კი
მხოლოდ ნავთობი თუ შეედრება თავისი
ნაყოფიერებით.

ამიტომ გასაგებია და დამახარებელიც
ის ყურადღება და ბატევი, რომლითაც რძე
სარკებლობს ადამიანთა მოღვაწი სიერ-
თოდ.

ახლა სწორედ რძის ერთ-ერთ სამფლო-
ბელოში ვართ — თბილისის რძის კომბინა-
ში. აქ ყველგან მისივე ფერია გაუმფუხუ-

პლქური ხაზები, სებარატორები, ქაღალდის პარკებში ჩაბის ჩამომსხმელი ავტომატები. ყველასა და ხაზოს დაწმავებული დანადგარები. მექანიზაციის დონე საკმაოდ მაღალია, ხელით შრომა უკიდურეს მინიმუმდება და ეკონომია. ეს კი საშუალებას აძლევს კოლქტების სისტემატურად ზრდიდეს შრომის ნაყოფიერებას.

ამ მექანიზმის შემოაბის ზოგიერთი საურადღებო თავისებურება აქვთ. სპეციალურ აპარატში ჩაბის პასტერიზაციას პროცესი სულ რაღაც 20 წამს გრძელდება. ამ პერიოდში ხდება ტემპერატურის აყვანა ცელსიუსით +90 გრადუსამდე და მისი უკუბრუნება დაყვანა 7-8 გრადუსამდე. ასეთ დროს მთლიანად ისობა ყველა მანე ბაქტერია, რომელიც შეიძლება იყოს მასში. საათში თითო პასტერიზატორი 10 ტონა ჩაბს ამუშავებს. მეორეა—ქაღალდის პარკების თავის მისაწებელად ავტომატში ტემპერატურა 280 გრადუსამდე ადის. მხოლოდ ასეთ ტემპერატურაზე შესაძლებელი პარკში გამოკრული პოლიეთილენის სიდურფანს აძვინს შეწყება.

თუმცა ადამიანი, როგორც უკვე ვთქვით, არასდგება ჩაბს, მაგრამ შუშის ხელის სისუფთავს მაინც განსაკუთრებული ყურადღება ექცევა. საქმიანობის დაწყების წინ ხელს ბანერს სპინითა და ქლორინი წყლით (ეს კატეგორიულად სავალდებულოა), რომ ჩაბზე მიკრობი არ შეპყვის. ხანგამოშვებით ანალოზი უკეთდება ხელის ნაბანსაც კი.

რადგან სიტყვა მიკრობისა და ბაქტერიებზე ჩამოვარდა, ამაზე დირს მეტხანს შეგერება. ისინი უდიდეს როლს ასრულებენ ჩაბის მრეწველობაში. მართალია, მიკრობის ხეგება, როგორც წესი, უსიამოვნო ასოციაციებს იწვევს ჩვენში და ათასი საშინელების სათავედ გვესახება, მაგრამ ეს თურმე მოლად ასე როდი ყოფილა.

მა უფრო დუგდეთ ძველ, გამოცდილ მიკრობიოლოგ ქალს მარგალიტა ქარუხნიშვილს, რომელმაც მთელი თავისი შეგნებული ცხოვრება თბილისის უნივერსიტეტის დამთავრების შემდეგ — 1935 წლიდან ამ საქმეს მოაწოდო და რომელიც კომბინატის დაარსების დღიდან ამ მიკრობიოლოგ მუშაობს, საწარმოს მნიშვნელოვან უბანს — ბაქტერიების გამრავლებას ხელმძღვანელობს.

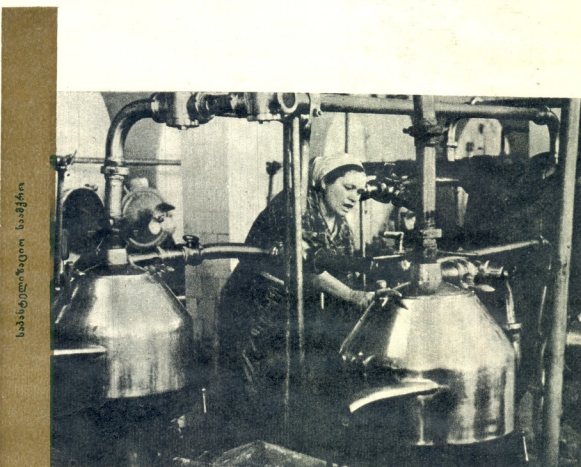
— ყველა მიკრობი ადამიანის მტერი როლია, — ამბობს პატრიცეული მარგალიტა, — პირიქით, ბევრი მათგანი მტერიცდ დგას ადამიანის ჯანმრთელობის სადარაჯზე. არსებობენ მანე და სასარგებლო ბაქტერიები, რომლებსაც სხვათარად სუფთა კულტურებაც ვუწოდებთ. სწორედ მათი და მხოლოდ მათი დახმარებით ვახდენთ ჩაბისგან არა მარტო სხვადასხვა სახის საცხები ნაწარმის მიღებას, არამედ სამკურნალო პროდუქტებისასაც.

მიკრობების გამრავლების ყველაზე ნოუვირი ნილაივი რჩება. მაწონისათვის საჭირო სტრებტოკოკები და ტკბილი სამკურნალო

რძის დასამზადებლად აუცილებელი აცელოფილური ჩხირები რამდენიმე საათში მილიონობით ვრცელდება. მართალია, ჩვენს წინაპრები ამ ბაქტერიებს სახელითა და ვეკით არ იცნობდნენ, და არც ურგოთ მაწონს აცეთებდნენ ან ახლა ამოკავდნენ, მაგრამ ახლა სულ სხვაა. ახლა ყველაფერი მეცნიერულ მონაცემებზე, მოწინავე ტექ-

ნოლოგიაზე და მყარებული და დიდძალი ვაფაროფადა რძისაგან მიღებული ნაწარმის ასორტიენტია.

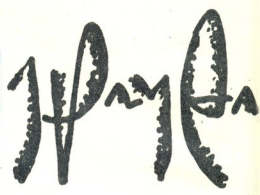
საკები პროდუქტების გარდა, კომბინატი შვადდება დიეტური და სამკურნალო ნაწარმიც. ეს გაზავთ აცელოფილური რძე, მაწონი, კუფერი, 6 პროცენტი ცხიმის შემცველობის რძე და სხვა. შუბდგენ კიდევ



სასტელეზაციო სამჭირი



საგოს სამჭირი



მხატვარი დ. ზარაფიშვილი

სადარბაზო შესასვლელთან კარიალ მუხინი გაიჭრა. ნაძვის ხასხასა, მწვანე რტოები თოვლის ფიფქების კორიატბლში გაიფიქნა. სახეგარდაბრუნება, მაღალმა მამაკაცმა ნაძვის ხე მანქანიდან გადმოიღო და სირბილით აუყუა კიბეებს.

მოსხმა ქალის წყრიალმა სიცილი და ხაუშუგების ურიაფული. მერე ხმაური თანდათან მიწვდა. კარი დაეკეტა და წუთით სიჩუმე ჩამოვიდა.

მოხუცი ქალი ვიწრო სარკმელთან დგას და თოვლით გადათოვრებულ ქუჩას განსკოვლის. ბინადგება. რეკლამები აინახა, საკეტების წინ ციციკები თოვლის ფიფქები, რაგორც თეთრი პებდები. მოედანზე ადამიანების დაბატარებულ ფიგურებში ორჯინებს გვანან, საიდანღაც ისმის ჭახუნის მუსიკის ხმა.

ქალმა ათრილივადი ხელმეტი დასწრაფა რადიო და მუხლმკვეთილივით დაიშვა საწარფის კიბეზე.

მხატვრის სახელოსნოში ჩრდილები ჩამუქდნენ. მოხუცი წამოიბარათა და სანთილს მოუკიდა. სინათლის ოქროსფერი ნათელი უთვალავ ფერწერულ და გრაფიკულ სურათებზე აცოცქიდა. მერე მოღებრტოან დაიხანა და ფუნქი აიღო. იდღარა, შავი ფეხებზე სივდა უქრთის კიბედ რამდენიმე საათი და ახალი წელი დადგება.

აქ, სახელოსნოში, არსად სჩანს არც სადღესასწაულო ნაძვის ხე, არც ჰაუშუგები უზუსოთებენ მუდარობებს მხატვარს. ქალმა უზოთი სავსე ფეხები მოცეკვე ქალს მიიპყრო. საოცრად ექმასისული მიერევა იგი. სინათლედ თითქოს სურათის ჩარჩოში ვეღარ ეტება და სახელოსნოში იდგარება. ვარდისფერი ათინათი თრთის ბაღერიანს დაწვებზე. ციციკი ექსპაზილი გადართულ ქალი ფეხის ცირხებზე ტრიალებს და უაქრის ციციკებს მის გაშეკვირვებულ მოსახსამი. ბაღერიანს ათბობს შეცვნივლ მხატვარს. ქალმა თვალები დახუჭა და ფუნქი ხელიდან გაუვარდა. სიცივისაგან გათოვლოთითები ადარ ემორჩილება... ადარ ძალუქს ზატვა განაწარმს. მარტო... უყვლსაგან დაიწვიებულა...

მისი მეგობრები მხოლოდ მსიცივ უწყენი გაიცხლებული უთვალავი პერსონაჟები

ერთი ახალი პრეზარტის — „ზნაროვიცის“ დაზრდუნა, რომელსაც ჩრდის შრატისსავან იღებენ და ღიატეზისა და კეპ-ნაწრევის დავადებლათა სამეურნალოდ არის რეკომენდებული. ნარჩენების მკაქსიმალურ გამოყენებას ემსახურება ჩრდის შუქრის სამეურნოს მუშაობა. შრატისსავან, რომელსაც მხოლოდ პირეტვის აძლევდნენ, ფხვნილის სახით გამოუშვებენ სამედიცინო მრეწველობისათვის სპეციალ მასალას — ჩრდის შუქრის.

რეგულბრის მოწინავე სამრეწველო საწარმოთა რიგებში მტკიცედ დამკვიდრდა ადგილი ჩრდის კომბინატში, კომუნისტური შრომის კოლექტივში.

— უცანსეოდ ხანებში, — გვეუბნება კომბინატის დირექტორი ა. ქადაგიძე, — განსაკუთრებით მას შემდეგ, რაც ჩრდისა და შის ნაწარმზე მოთხოვნილებმა სწრაფმა ზრდამ გვიარტულა ადრე არსებული ჩრდის პატარა ჭარხანა კომბინატად ქვეულყოფილიდ იზატა ჩრდის და შის პროდუქტების გამოშვებამ. იგი 1955 წელთან შედარებით წინაურ გადიდა, ახალი — 1968 წლიდან კი მწერ ვაზირდება, სხეანიარად რამდენჯერაც. საწარმო დღეღამეში მისახლეობას მიაწვდის 200 ტონა ჩრდის, არაყის, მწვონის, ხაჭოს, უყვლსა და ხაჭა ნაწარმს.

— არამარტო რაოდენობა, არამედ ხარისხიც! — აი რა არის ახლა კოლექტივის საზ-

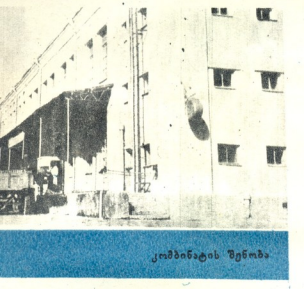
ექციათ ჩრდის კომბინატი, საწარმოს სხვადასხვა უბნებზე ვხვდებით, აი ისინიც: ჩამოსხმის სამეურნო—თეი სამეურნო უფროსი, ზოგუნენიოსი თამარ დობობერი, კომუნისტური შრომის დამკვირვებელი ზინა კვირიკაშვილი, ირინე მარგევიცა, თამარ დობობერი, ნუნუ ჩუქურბიძე, ხაჭოს დამზადებელი სამეურნო — მავალა კერესელიძე, ლეილა დღევაძევილი, ცაილა გაფინდიაშვილი, ტენიევიტი კონტროლის განყოფილებაში — მზანაწარმის შემწეობებელი მზია ლოსაძე, ლაბორატორიაში — მისა გამაძე, ჭიმიკოსი ივლიტე ფეიქრიშვილი, აგრეთვე ტექნოლოგი ნინო გათიაშვილი, მკარობაოლოგი მარგალიტა ქარხნიშვილი, კოლექტივის უხუცესი წევრი, რომელიც ადრე გავიცანი, და ბეგირ სხვა ხელმძღვანელი ადამიანი. ახლაგზრდებიდან აქ განსაკუთრებით გამოყოფენ ზამოსმეტებელ მავალა კერესელიძეს. რატომ? — მუყაითი შრომისათვის, გულისმხიერებისათვის, ბეკინი სწავლისათვის. იგი სახელმწიფო უნივერსიტეტის ეკონომიური ფაკულტეტის სადამის დასწრებელი განყოფილების სტუდენტია.

კომბინატის კოლექტივისათვის სოციალისტიკი შეიჭრებში გამარჯვება იშვიათობა როდია. პირიქით, აქ შეიჭრევიწვეულებული პრეკლებლას ქაღალის, რესულბრისა და საყავშრო მასშტაბებით და საკვირველად ის დარჩება, გამარჯვებულთა შორის რომ არ მოხვდნენ. რომელი გარდამავალი დროშა არ ყოვილა დირექტორი ა. ქადაგიძის კაბინეტში! წარმოების მაღალი, სანიმუშო კულტურისათვის დაწესებული გარდამავალი დროშა სამეურნო აქ. სსრ კავშირის მინისტრთა საბუთის და საყავშრო პროფსაბუთის კი — 6-ჯერ ზედღივდ.

მაგარე ერთმა დროშამ განსაკუთრებული და დღი მხარბული მოუტანა თბლისელ ჩრდის ოსტატებს. მას უყვე ველარაინ წარმოთვეს, აქ სამუდამოდ დამკვიდრა ბინა. ეს გახლავთ საბუთთა კავშირის უმაღლესი საბუთს პრეზიდენტი, სსრ კავშირის მინისტრთა საბუთსა და საყავშრო პროფსაბუთის სათუბლიო-სამახსოვრი დროშა. ამ დროშის მინიწებთა მარტო დღიად ოქტომბრის 50 წლისთავისათვის გაჩადებულ შეიჭრებში მოპავეებელი წარმატება როდია აღინიშნა, როცა წლიური გეგმა ორი თვით ადრე გაიადრდეს (ეს თავისთავად იგულისხმება), არამედ ის წვლილი, რომელიც ამ საწარმოს კოლექტივმა საერთოდ კომუნისტების მუშენებლობაში შეიტანა.

წილოდ მეტად დღიდა და უარდესად საპატო, მოვალეობა კი, რომელსაც იგი აყირბებს თბლისელებს, აქვე უფრო მეტი.

სირგო სარაზიშვილი



კომბინატის შენობა

ჩრდილო პროგრამა. — დაამთავრა სიტყვა ა. ქადაგიძე.

თეორსბლათიანთა 500-კაციანი არმიის თითქმის ნახევარს ქალები შეადგენენ. რძე და ქალი მარინ ზომ განუწყვიტოლა. იგი აქ ფაქიზად, დედური მზრუნველობით აზზადებს ყველფერს, რომ პირველ რიგში საბავშვო ბავგება და ბაღებში, სამშობიარო სახლებსა და საყავდემოფიებში მიიღონ დროზე ნოყიერი და მსუყე, სასიამოვნო და გემრიელი ჩრდისუფა.

იმ ადამიანებს, რომლებმაც უზრუნველარი მოწინავედ და საბავყო კოლექტივად

არიან. უღიმიან, ერთრჩეულებიან, უზიარებენ ტყვილსა და სიხარულს. ხან სწინს სა-ნაიროზე გაატარებენ, ხან ხაღდადის ქუჩებში ანახებენ ცისკენ აზიდულ ჭრელ მენივობებს. ზეიბარი ჩარისკაცი, რომელსაც უცხო ქვეყნის გზებზე ვაცეითლი ჩემპა აცევა, უყვება უმატრონო სადღავეზე, დამწვარი ნასახლარებზე, აჩვენებს თავის იარებს და ნაშაღედა იშვარლებს ცრემლს.

პარიზული მრეცხავი ქალი წინაფრის ქვეშ მალავს თავის გაუხეშებულ ხელებს. ახლს სახელოსნოს ზნელ კუთხეში მიხალულან ბანკირები, კაფე-შანტანების მოცუ-ვავეები, მეწვრილმანები, იმპარიონისტი მხატვრები, ფუტურისტი პოეტები და ანგელოზის სახიანი ბავშვები.

საათის ისარი ნელა მიიწევს წინ, დრო კი მიილტვის... ის მარტო არაა, სახელოს-ნოს მკვიდრებთან შეხვედბა ახალ წელს. აიღო შანღლი, სახელოსნოს სიღრმისაკენ გაემართა. თვალბეზი იღუფალა სიხარულ-მა გაცევა. თხელი ბერძული ტურები შეუ-თროლდა და დამჭდარ დაწვებზე სწიოთ-ლივ აპარა... შეჩერდა. სინათლის ირბიი შუქი დეცა ფერწერულ ტილოებს და კი-დეღეზე სანთლის გრძელი ჩრდილი აცახცა-ხდა.

კავკასიონის თოვლით შევრცხილი მწვერვალები. ამაჟი, გორაკი, თითქოს სულადგმული მთები. იღვასავით დაკლკ-ნილი საცალფეხო ბილიკები, ქარაფებზე ქოჩურებჩაონგრეული ძველი ციხე-კოშკები, ახოგზში მოკეცნავი ხეცსურები. დიდი, ბრდღვილია საქაროველოს მზე, ნა-თელი, აშაღებული განწყობილებით და-წერილი ფერწერული ტილო აცოცხლებს სედიან, პირქუშ სახელოსნოს. ქალი სურა-თის წინ შეჩერდა. სიცოცხლავან დაღურჯე-ბული ხელი ადრისით გადაუსვა სურათს. მერე მეორე ტილოს მიუახლოვდა: ხაღა-ხაღებზე მაქმანივით შემორტყმული წწელი ღობეები, დიდებთან მოხუტუბუბე პატარა წიქვილები, სანახოზე მობაახე ბრძენ-კაცები... ქართული სოფლის იდილოური სურათი... უშუალო, გამჭვირვალე ტონებით დაწერილი. ათასგვარი ჩანახატები, ქართუ-ლი ტარის მოსხვერული ჩუქურთმების დეტალი. ფრთხილნი მზე, ვაზის ფოთლები, ზღარული სურათები. ქართული ფრესკე-ბის განუმორებელი ღიმილი.

სამომლოდინ შორს, უცხო ქვეყანაში მცხოვრები ქართველი მხატვრის ფიქიზი, წმიდააჟამიდა მოგონებები; ოცნებების გა-ცოცხლება, აშტყველება.

ქალი დიღანს დგავს გარინდული ქართუ-ლი ციკლის სურათებთან. ნელა იღვნივება საწილი. ფოქრობს.

— საქართველოში ახლა ჩიჩილავს ან ნაჭის ბეს რთავენ. აშაღებენ თოვლის გოჩინას და მრავალ ნუბარს. ზღიან ქვე-ვრებს. ოქრობარი მყვალე კარებზე დაა-კუსუნებს, უსურებს ფაჯას გამრავლებას, დღვლათს და დღვრტმლობას. კერის ანე-



ლოს დაულოცავს და სამირკველზე ვადა-ბიჯებს. ახშიანდება მრავალაშვირი და მოხ-რამანდება ახალი წელი ქართულ ოჯახში... საათის ისარი თორმეტს უახლოვდება... რო-გორ დაუძღვრდა მხატვარი, თვალს ჩინივ დაკვდა. თავისთავს ებაახება.

— ვახსოვებს, დამეებს ათეფი. სწერდა და სწერდა ქალწული ფერებით ადამი-ნებზე, შორეულ სამშობლოზე. ძალს ვაბ-ტებდა, როცა შენი ფუნჯის ქვეშ ცოცხალბ-დენდნ ქართული პეიზაჟები, ფერდობებზე შვისფერი, ვარდისფერი ჭაღრაკები, ად-მართობი მიმავალი ურბები, რომელზე-ვა ვიბებერთელა ქვევრი იყო ბაწერი დაკრული. შენი თოვადგი ნატურმორტი განთიადისას დაგისრულებია და მიჩივ არ შეტეტუობია დაღლა. აი ისინი: მაჭარით სივლე ხელადები, სინე მოფართობელე წი-თელწინეკლებიანი კალმებზე, ცვრანი, დაწვეფადღული ატმები, კრწინისი ითიარი ვარდები და ოქროყანა... ახლა კი დაუ-ძღვრდა, ფუნჯი ხელიდან გვიარდება; უკვალოდ დაიპარგება შენი მოკრძალებუ-ლი საჩუქრები, რომლებიც ცრემლიანი ბი-

ბარულობთ დავიწერია და მივიძღვინია საქარ-თელოთის. დღავარგება? დღავარგება.

წელში გაიბართა, დაწვევ ჩამოვრებუ-ლი კურცხილი წმინწარა და საათს შეხე-და. ჩამდენივე წელი უკვდა თორმეტს. ნაქტარევადა ვახვი ბანდეროლოში ქართუ-ლი ციკლის რამდენიმე სურათი და აართო-ვლებული გიბითი დარტრა მისამართი: „საქარ-თელოს სსრ...“ მერე შეჩერდა. ღიშამდგა-დენი... „ქართველ ხალხს“. — უცნაური მისამართია, ძალიან ზოგადი... ესა ჩემი მოკრძალებული საახალწლო საჩუქარი, ძვირფასი თანამემამულენი.

საათის ისარი თორმეტთან მივიდა. პარი-ზის ცაზე აიჭრა საახალწლო შუშუნენები. მხატვარმა დაიჩოქა და დიღანს გულმხურ-ვალედ ლოცულობდა. ახშიანდა ქართველი მოცუვავეების დიდოსტატობით გადარეუ-ლი „ალამბრას“ დარბაზი, ამოძარდენ წინაწილის ანგელოზის თვალბიანი ქართუ-ლი ქალი.

მხატვრის სახელოსნოშიე მოზრმანდა ახა-ლი წელი.



ძივჩიყვი აბლა

აქაქსტუ ჰსოჰესი

საკავშირო გზათა სპაროექტო ინსტიტუტის თბილისის ფილიალში მრავლად არიან ისეთი ქალები, რომლებიც მამაკაცებთან ერთად სწევეტენ რთულ პრობლემებს თანამედროვე სტილის გზატკეცილების, ხიდებისა და გვირაბების დაპროექტებისას.

ბევრი მათგანი საბჭოთა კავშირის შორეულ კუთხეებში, აგრეთვე საზღვარგარეთაც მოღვაწეობს. ესენი არიან: ლუდა ჩაჩანიძე, მადეა კიკნაძე, ნათელა ოყროშიძე, ქეთევან ზარიძე, მერი აყოფოვა, რუსუდან ჩხეიძე, ელისო პაპიაშვილი, მზია გელაშვილი, ეთერ ნონიაშვილი, დოდო სენიაშვილი, მეთევან სენიაშვილი, დალი მშენიერაძე და სხვები. მათ სხვადასხვა პროექტისა აქვთ, მაგრამ ერთ დიდ საქმეს — თანამედროვე აღჭურვილობით გზატკეცილების დაპროექტებას ემსახურებიან.

ინჟინერი ლუდა ჩაჩანიძე ხიდების სპეციალისტია, 1950 წლიდან მუშაობს ფილიალში და ხელშეშვენილობს მეზიდევების ბრიგადას. 1945-50 წლებში, იგი მოამე



მადეა კიკნაძე

ქტინეში, იმით დანერგული გზებისა და ხიდეების აღდგენაზე მუშაობდა. ქართველ სპეციალისტ ქალებს, წლის ყოველ დროს შეხედებით ჩვენს თვალწინდელ სამშობლოში — შორეულ აღმოსავლეთში, ციმბირში, შუა აზიის რესპუბლიკების მთიან მხარეში თუ მშვიტ, უწყლო უდაბნოში. აი, ლუდაც სუსხიანი ყინვების დროს აღმოსავლეთ ციმბირშია, ზაქვალის ნადირას, ბაბუშინოში. მასთან ერთად აისი ლაბორატორიის მთავარი ინჟინერი რუსულან ჩხეიძე და სხვები. 1957-58 წლებში იგი არბოქტებს ხიდს ტაყიეთში, მდინარე ზერვანზე. შემდეგ კი უღმანებში—მდინარე სურ-ხობზე. 1962 წელს ლუდა ალმატაში თავისი ბრიგადით. 1963 წელს, როგორც გამოცდილი სპეციალისტი, იმყოფებოდა ინდონეზიაში, უენძელ კალიმანტანზე. მუშაობა უხდებოდა ძალიან რთულ რელიეფზე, ტროპიკების ზონაში 45-50 გრადუსი სიციხე იყო. დადიოდა ხშირ ჭომაბნებსა თუ ჭუნვლებში, არ ერიდებოდა სიმძინელებს, რისთვისაც მთავრობის ჯილდო და მაღლობა დაიმსახურა. ამჟამად ლუდას ბრიგადის წევრები ძირითადად აშუშავენენ ხიდების პროექტებს ალპანზე — სოფელ შკირიანში, მტკვარზე — ბორჯომში, თერგზე — ყაზბეგში, აგრეთვე დასავლეთ საქართველოს მდინარეებზე — სუფსისა, ნატანგისა და მალთაყვარზე.

მედეა ციქნაძე 17 წელია საგზაო განყოფილებაში უფროს ინჟინრად მუშაობს ნაგებობათა ჯგუფში. ის ახალბედა ინჟინერი იყო, როცა პირველი საველე სამუშაო მისცეს სურამიდან სოფელ ხეიამდე. ნაგებობაზე (საგზაო კედლის გასამაგრებლად) მხოლოდ ის ერთი ქალი იყო ზამთრის პერიოდში და საგზაო რთულ თიბეტის აბუშვებდა, ყოველდღე უღელტეხილებზე უხდებოდა ფეხით სიარული ხაშურთან. 1959 წელს მან ყირიში სიმფეროპოლ-ალუმინატის ტრასაზე დაპროექტა და ააშენა გზა, ავტოსადგური და ავტოპაილიონი. ახალგაზრდა დედამ იქ თავისი მცირეწლოვანი ბავშვები წაიყვანა და საბავშვო ბაღში მიიბარა. ბავშვებმა უყრიწული ენა შეიწყველეს.

1962 წელს მედეა ციქნაძე სხვა ქალებთან ერთად ფრუნზე-ოზის საავტომობილო გზის დაპროექტებაზე მუშაობდა. ამ უბნის დაპროექტება პირველად მოსკოველმა სპეციალისტებმა დაიწყეს, მაგრამ მათთვის ეს სამუშაოები ძალიან რთული ამოჩანდა. 80 კილომეტრის დაპროექტების შემდეგ საქმე ქართველმა სპეციალისტებმა გააგრძელეს. დაპროექტებმა 520 კმ გზა და ზღვის დონიდან 3.400 მეტრის სიმაღლეზე გაჭერის გვირაბი. იგი 10 მეტრი სიგანის, 7 მეტრი სიმაღლის და ორნახევარი კილომეტრის სიგრძისაა. თუ ადრე, შემოვლით, 1.750 კილომეტრი იყო გასავლელი, პირდაპირი ახალი გზის გაყვანით მანძილი 600 კილომეტრამდე შემცირდა, ომ-ფრუნეს ტრასით მსუბუქი მანქანა 12-14 საათში ფარავს მას

რუსულან ჩხეიძე და მზა გელაშვილი



ლილი სხიაშვილი



პროექტს ფეხდაფეხ მისდევდნენ შენენ ლები. გზის საზემო გახსნა ფართოდ აღნიშნა პარესამ. ქართველი სპეციალისტებმა მთავრობის ჯილდოები დაიმსახურეს. თუ ინჟინრებსა და ტექნიკოსებს მიწის ზემოთა რელიეფის შესწავლა უხდებოდა, კიდევ უფრო ძნელი საქმე აყისრიათ გეოლოგებს. წელწოდში 9-10 თვე ისინი საველე სამუშაოზე არიან. მათ არა ნარტო მიწის

მატკვილან: ნაოულა ოუროშიძე, ლუდლმა ფლორენსკაია და მერი აკოფიდა.





ბრიანეპულება

საპარტიველოს სსრ უმაღლესი საბჭოს
პრეზიდიუმისა

აშხ. ნ. ა. შვანიძის საპარტიველოს
სსრ უმაღლესი საბჭოს პრეზიდიუმის
საპატიო სიგელით დაჯილდოების
შესახებ

კომკავშირულ, პარტიულ და საბჭოთა ორგანოებში ხანგრძლივი და ნაყოფიერი მუშაობისათვის, დაბადების ორმოცდაათ წლიდან დასვენებრივით თბილისის მშრომელთა დემუტატების საქალაქო საბჭოს აღმასკომის თავმჯდომარის მოადგილე აშხ. ნინო აქვენტიის ასული შვანიძის დაჯილდოვების საქართველოს სსრ უმაღლესი საბჭოს პრეზიდიუმის საპატიო სიგელით.

საქართველოს სსრ უმაღლესი საბჭოს
პრეზიდიუმის თავმჯდომარე
ბ. კოჭინიძე

საქართველოს სსრ უმაღლესი საბჭოს
პრეზიდიუმის მდივანი
%. კვპაძე
თბილისი, 1967 წლის 20 დეკემბერი.

ყურნად „საქართველოს ქალის“ რედაქციის კოლექტივი, სარედაქციო კოლეჯია, ყურნადის მკითხველები გულთბილად ულოცავენ ნინო შვანიძის დაბადების 50 წლისთავს და უსურვებენ მას ახალ და ახალ წარმატებებს საზოგადოებრივ საქმიანობაში და ბედნიერებას პირად ცხოვრებაში.

ზევით, არამედ მიწის გულშიც უნდა გამო-
არკვეოთ ქანები, ზუსტად დადგინონ მათი
ვალდებულება, სიმკვრივე და ვამქლობა, რად-
გან თანამედროვე მძიმე ტრანსპორტისათვის
საჭიროა ისეთი ხილები, რომ ორმხრივი
მონირობა იყოს. მშენებლებიც უმუშალო
კონტაქტში მხოლოდ გეოლოგებთან არიან.
კარგად და მონდომებით ასრულებენ თა-
ვიანთ საქმეს გეოლოგები: ნათელა ოყრო-
შიძე, ქუთავაძე ზარიძე, მერი აყოფოვა, ლა-
ბორატორიის მუშაკები: უფროსი ინჟინერ-
ქიმიკოსი რუსუდანი ჩხეიძე, ელისო პაპიაშ-
ვილი, შოთა გელაშვილი, დალი მშენებნიერაძე
და სხვები.

ქთუვიან ზარიძე და ნათელა ოყროშიძე
ითითების მუდამ ევლად არიან. ტაშვენტ-
კოვანდის გზა, რომელიც რიზაის ულტრატე-
ხიდან 2.500 მეტრის სიმაღლეზე გადის, მათი
მონაწილეობით გაიყვანეს. ისინი იყვე-
ნენ ალაბასი და კვებელის უღელტბილზე.
სადაც გზები პროექტდებოდა. იყვენენ
ტაშვენტ-ჩაიკის შვიერ ველზე. შემდგმ ქე-
თუვიანი კუშკაში. ნათელა 1961-62 წლებში
მეფელესთან ერთად იყო აღმართის, ქაბულ-
ქაბულის 100 კმ მოშორებით, ჩეხოსლო-
ვაკიაში ობიექტ სალანგინის მშენებლობაზე.
მდინარე სალანგინის ხეობაში დაპროექტდა
და აშენდა საავტომობილო გზა, ერთი
სიღრმითან 3.200 მეტრის სიმაღლეზე ორნა-
ხეობა კილომეტრის გვირაბი გაყვოდა სა-
ბურმანეთის დუკავშირად პინდოლის მთის
ჩრდილო და სამხრეთი ნაწილებში. საბჭოთა
საბუილისებმა აღმართში დაპროექტეს
და გაიყვანეს 700 კილომეტრი გზა. ამ საქ-
მეში ქართულმა ქალაქმა შეიტანეს
წვლილი.

მერი აყოფოვა ერთიანი მონაწილე გეო-
ლოგიაში ახალი დარგის — სესიმო მიების
დარგვისა, რომელიც წმალვად იყოდბეს
ფესს. მან დიდი სამუშაოები ჩაატარა ყი-
რშიში, სადაც აშენდა ავტოვავალი და
ავტოპავილონი. ისინი მთავრობამ მაღალ
დინებზე შესრულდულ ნაგებობებად სცნო.
ქართველმა საბუილისებმა ქალაქმა დიდი
წვლილი შეიტანეს მიწისძვრით დაზიანებულ
ტაშვენტის აღდგენაში, არქიტექტორი
დლო სესნიშვილი და მისი ბრავდა აფორ-
მებენ და აღამაზებენ ბეერ რაშეს, რაც
იქ შენდებმა.

ყველა საველე სამუშაო თავს იყრის ლა-
ბორატორიაში. ვერც ერთი პატარა ხიდი
ვერ აშენდებმა ისე. თუ ლაბორატორიის დას-
კვნა არ არის. პატარა ტანის, თმაქლოარა ქა-
ლი, ინჟინერ-ქიმიკოსი, ლაბორატორიის მთა-
ვარი ინჟინერი რუსუდანი ჩხეიძე თავისი
საქმეს კარგე მკოდნა, მისი უმუშლო ხელ-
მძღვეანობით შეიქმნა ლაბორატორია ფი-
ლოლიში. რუსუდანიშვილი მკოდნე
ინჟინერ-ქიმიკოსები: ელისო პაპიაშვილი,
შოთა გელაშვილი, დალი მშენებნიერაძე
და სხვები.

როცა შორეული სამუშაოებია და ანალო-
გების გამოვავანა გვიანდბა, მშინ თეთი
ლაბორატორიები მიდიან ველზე და ადგილზე
შეამუშვენენ ანალოგებს.

ინჟინერ-ქიმიკოსი ელისო პაპიაშვილი
1961-62 წლებში სხვა თანამშრომლებთან
ერთად აღმართში მუშაობდა. კუშკა-გერად-
კანდაგარის გზის დაპროექტების დროს
იგი ადგილზე ასრულებდა ლაბორატორი-
ულ სამუშაოებს.

ამ პროფესიის აღმართებმა ბეერი წინააღ-
მდეგობის გადალახვა უხდებოდათ: სიცხე, სი-
კვრი, დალილობა, უტილობა, მთაში თე-
უდამბოები ზეტიალი, ხანდახან შიმში-
ლი და სხვა ათასი მოვლოდნელი ბიფა-
თი. ხდება ხოლმე, რომ ზოგჯერ გზა ჩაი-
კეტება მეწყრით. ამ მდინარე ხილს მოშ-
ლის. ხდება ისიც, რომ ბრევენტის კარვებში
ათევენ ლამე, შუალამისას ქარბუქი ან-
გრენს კარვებს, სველდება და იყინება ქე-
შვებია თუ ტანსაცნელი, ფეხებდა სურსთ-
სანაოვავე. მაგრამ ასეთ ბუნებრივ მოვლოდ-
ნელ სტიქიას როდი უშინდებდნენ ჩვენი ქა-
ლები. შავალითად, აღმოსავლეთ ციბირში,
ბაიკალის ვანაპირას მუშაობის დროს, რუ-
სუდან ჩხეიძეს ლაბორატორიული ვანაღ-
ზემისას ყინვამ ითავებ დასამუშავებელი
წყალი გაყვინა, ბოთლი გატყდა, საჭირო
შეიქნა ახლად აღებოლიყო სანაღლიწო წყა-
ლი იმ მდინარედაც, სადაც ხიდი უნდა აეშე-
ნებინათ. გეოლოგი შეუდლოდ იყო. დრო არ
თემინდა. თეთი რუსუდანიშვილი იყრის წასუ-
ლყოი მდინარეზე, წაილო ბამბებში გაბე-
რული ბოთლი და ძალაყინი ყინულის ჩა-
სამტყვევოდ. რუსუდანიშვილი მთავრობა წყლის
აღება, მაგრამ ყინული ჩატყდა და მდინა-
რეში ჩავარდა. დაიხრბობდა, რომ შემ-
თავის აღვილს რინიგზის მუშეში არ
ყოფილიყვენ, წყლიდან ამოიყვანეს და პირ-
ველი დახარებმა აღმოჩინეს.

ერთხელ ელისო პაპიაშვილმა, აღმართში
ყოფისას, სარქიო საქმეების გამო მორდა-
პირ ტრასაზე მოუწია ანალიზების დაბეშ-
ვება, თაკარა სიცხე იდგა. შესვენების დროს
იქვე ახლოს ქეების გროვებზე ჩართდა და
ხილს შეექციოდა. არ გასულა ხანო წუთი,
რომ ფეხებში მკლავის სიმსხო გველი გას-
რიოდა. შეშინებული წამსობდა და გაქცე-
დაპირა, მაგრამ უცებ ადგილზე გაშეშდა.
ირველ გველში დასრიალდნენ. ამ გან-
საუდელიდან იგი აღმართმა აღმოშვა ის-
ნეს.

მედვა კინაქეს პორეუსავად ობიექტზე
შეექმნა სიმწეული. ხაშურიდან მიჩიეთის
სოფელ გვიხვედ ქონდათ ტრასა. თებერ-
ვლის ბოლო რიცხებში იდგა. ტრასაზე გა-
ფანტული ხალხი მანქანით უნდა აეკრფოთ
დღის ბოლის: მანამდე ამოვრდა ქარი და
თოვსა სულ დაბნელა ტყე. პარტიკომმა
მედვამ ნაძვის ქვეშ შეაფარა თეი მანქანის
მოვლამდე. მოვრბა და მეგობრებმა ვერ
შენიშნეს, იფიქრეს. სხვა მანქანას გაყე-
ვადრე, თეთრონად ლაბანაში გახვეულმა,
ვერ შეამჩინა თოვლიან შეთვრებულ მან-
ქანა. დაღამებამდე იცადა და შემდგმ კი სა-
შინელ ამინდში ფეხით მოუწია უღელტ-
ბილიდან ხაშურში ჩასვლა.



მხატვარი ლ. შიშკაძე

გოგი მარსურაძე

ლილიანი არ არის მას შემდეგ, რაც ჩვენმა ქვეყანამ ზეიშით გადაიხადა თბილისის 1.500 წლისთავი. ეს იყო ზეიში ხალხისა, რომელმაც თავისი მარჯვენით ააყვავა და განაახლა საყვარელი დედაქალაქი და რომელიც მადლობით იგონებს იმათ სახელებსაც, ვინაც პირველი საპირკველი ჩაუყარა თბილისს, ალაუნა და ლაიცვა იგი. გოგი მარსურაძის ისტორიული რომანი: „კაცრიელ თუთბერძინის სახლელენი“ მთლიანად ამ თემისადმია მიძღვნილი. ვბეჭდავთ ნაწყვეტს ამ რომანიდან.

თუთბერძინის შეპყრობამ სახლელენი მწუსარებაში ჩააგდო. დღეილი გულხელდაკრეფილი იჯდა დილიდან საღამომდე და იცქირებოდა იქით, სადაც მტკვრის გაღმა, აბანოების უბანში

კაცისთავიანი საპყრობილე ეგულებოდა. წამდაუწუმ ლოცულობდა, ზოგჯერ უჩუმრად ისახავდა პირჯვარს, თითქოსდა უნებურადაც, უღიმღამო ფიქრებშია გაართული. მას ჯვრის სახე

აეკვიტა და ხელი წაუცდებოდა ხოლმე პირჯარის საწერად, როცა რამ შეატობოდა ანახლად საკონტელის მიცემულს. პირჯარის წერდა ქალაქის თავზე შეყრილ ყიზრად ღრუბლებსა და ციციბოზე გადამდგარ შემოურავგავ უნის ნაპირ-კიდეს, გამუღმებით რომ აერთობდა და ხელიად აწკალებდა, რაც იქ დასახლდნენ. პირჯარასა წერდა კაცრიელის უხიაგ სიტყვებს და იმეორებდა მულის დუღუნით წარმოთქმულ ლოცვას. დედლოთ ცისკრისა და მიმწუხრის ლოცვებუ დადიოდა, სიონის საყდრის შეიგანის* გავლით ქაშუხელის უხანაში, წმიდა მარია-მის მცირე სამლოცველოში, რადგან იგი ასე რაცხდა, რომ მწუხარებაში ჩავადნოდი მშობლის ჯავრცემული ღმერთის დედა უფრო გაუგებდა და შეიერდომებდა.

კაცრიელი სულ მცირედა რამ აღიზიანებდა, უბრალო მიზეზს მოჰყავდა აღმფითებაში, და წყველა-კრულავში ატარებდა დღეებს. იგი ჯდებოდა ხოლმე მზვარეში, სახლის კიდესთან, იქ, სადც მოხუც თუთებით უყვარდა ჯდობა. ერთხელაც ასე იქადა მზვარეში, საგონებელს მიცემული. ორი დღე მესრულდა, უფროსებს პირში ხარა არ ჩასვლიდნენ. იგი ფიქრობდა, თუ სად მივთხოვებია სხეამ. იქვე, კარებთან, ბავშვები საცოდავად დნაოდნენ. კაცრიელი მათ სხეებს არიდებდა, ზოგჯერ კი მიმართავდა: „გოგოჯო, ნინუჯო, გაჩუღებოთ ერთხანსა“. მზად იყო აედო სესხი ორმაგი სარგებლით, მაგრამ ვის მიადგომოდა? ასეთი მხოლოდ ცოლის სასტიკივილი—ბოტო ეგულეობდა. კაცრიელმა იცნა მისი სიძუნწე, მაგრამ ახლა ისინი ერთ ბედში იყვნენ და ეს აჟადნიერებდა. ცოტას, ცოტას კიდევ უნდა გაუძლონ როგორც. თითქმეც ჩამოსათვლილი დღეები რჩებოდა. დაღლივდნენ შიმშილობას. ქალაქში უკვე შემოდიოდა მოწიფული თესლის სუნი.

ბავშვები სხედან მზვარეში გვერდიგვერდ, მიწაზე, ზოგჯერ ერთმანეთს ბუწუწუბნი წვედებან და უფრო უმატებენ ტირილს. გვანა გამოდის გარეთ დროდადრო და ბავშვებს ტუქსავს. „ეს უმცროსი მაინც არ იყოს ამ დღესში ჩავადნოლი!“, — მოლოსდაბლოს უტყვებდა კაცრიელი თავისთვის. უწინ გაუჩინებლს ჯაგრენდა. ახლა კი სასახლეული საზურუნავე გულის აყრას ამჩნევს თავისთვის. თუმცა იცის, რომ ყირა ანაფერში მაინაშნავე არ არის. სულ მაღლ გამოშუშებენ. იგი დარწმუნებულია, რომ თუთბერი არც სპარსულთა ბორტეი საქმის სასარგებლოდ იღწვდალ და არც ნესტორიანელი მოწველებელს მღვდლის თანამარხაში იქნებოდა. კაცრიელმა მტკიცედ იცის: ტფილელი გვისკობათი კვილოვან გამოიძიებს ამ საქმეს და უდანაშაულოს გაანათავსებულენ.

სახლის კარებიდან ისმის ნინოს ლოცვა. კაცრიელი აყურადღებს. ამ, მას ყოველთვის სასტიკით აესგებდა მისი ლოცვა და დაღაღისი. ახლა მისი ხმა დაბანუნებულია. სულის მოსათქმელად ხშირად ყოფნდება. გაჩუღდნის ნეტაჟ! ეს ბავშვებიც ფორთხანენ მზვარეში, ტირიან და დნაივან. სად არის დედაიმი-ხი? რატომ არ დაუყვავილებს, რატომ არ გააყურებს?

კარებიდან კვლავ გამოდის გარეთ მზვარეში რძალი გვანა, ძუშეშორავა ჩვილით ხელში. დაწვდნა ერთ გოგონას და სახლისკენ წიათრებს. ორივენი უფროდაუფრო უმატებენ ტირილს, უფრო აწიგლდებიან. მაშინ რძალი ჯმუჯრის და ერთნაინეთუ ახლის მათ.

— ანებე, დიაცო, თავი ბავშვების გვემას! — ეძხის კაცრიელი გაანჩიღებულ რძალს და მრისხანებით შესქცერის. რძალი მამამთილას საყვედურს არად აგდებს და კიდევ უფრო მეტი მძინუნარებით ჯგვლუმს პატარებს.

— არ გეყურება, დიაცო, ჩემი ნათუკავი?
— გვანა სახეს მისკენ იბრუნებს და უკუმხად მიმართავს:

— არაა საკვირველი!... ან სული როგორ მიდგას, ანუ ვითა ვარ ჭკუანე? იმის მაკვირად, რომ სახლულისთვის სარჩო-საბადებელს იპოვედი, ერთი ლოგინში ნებვიტობს, მეორე კა-

მუსე ვეიცხება. ისლა დაგვრჩენია დავსდეთ, მინოაგოთა მსვავსად საბითით შევეცეთი ჭამადს. ვოცნებობთ და ვართ. ველით მოსავლის ადგასა გულხელდაკრევილი. თითქოს ჩვენთვის იმუშაეს მიწათმოქმედთა.

— რაც შეგვეძლო, ცდის არ ვაკლებდით. ბავშვები მაინცა გვეყანან დაბარებულნი. — უთხრა ყფიე ხნით კაცრიელმა.

— მეუკ ორმაგად მინდა კვება. ორმაგად მჭამენ ბავშვები, გარეგანად და შინაგანად.

— კაცრიელმა თავით ფეხებამდე აათავალიერ-ჩათავალიერა რძალს.

— ქვეყანა იღუპება და შენ კა... შენ... ამ ცუდფაშობის მაგ ერთის შობა არ კმაროდა, ემანდ ძუძუსე რომ გკიდა?... ახლა მეორეზე ხარ მიმდგარი?

— მე რას მაყვედრი? შენ შენ შექნილს მიხედვ, საწყობი-ლემი რომ გიზის, ღმერთისა და მეფის მოღალატე. რა სიკეთე დავგადებოდა, სახლი გამოამაწყებელია გვეყავ. მეორე კი უსპარსეთი მოვლო და უკან ბორტები გასამარავებლად დაბრუნდა.

— გაჩუღე, დიაცო! — კაცრიელი ზუზე წამოგდა.

— არამცა და არამც არ გაჩუღმდები. მაშ, რას მაყვედრი ღმერთის მოცემებ? ამ შიმშილობაში საკუთარი გვამით რომ ვზრდი და ვარსახებ?

— არა, არ იშობა ეს ცუდფაშობის შვილი, რომ უარესი ენება არ შეყაროს სახლულს! — დაიბაძა გაათვრებულმა კაცრიელმა და ხელი ჭრა რძალს.

როდესაც მრისხანება და უკუნურობის ტყვერომა გაუარა, კაცრიელმა სულიერი ქენჯანა იგრძნო და საკუთარი მოქმედებით გამოწვეული ვაჭობივდა. იგი უთავბოლად დაბიჯებდა და ქალაქს შეუქნებ. შემედევ სიონის საყდრის შეიგანეზე აღმირჩა. მან სიტყვიერად მოინანია ცოდვები. გული მაინც ეთანადრებოდა და ემართლებოდა. ცრემლები წამოცივდა. მყის მოწმინდა ხელის ნებებით. მეორე ხელები წელზე დაიწყო და სასახლისკენ მიმავალა შეუასა გაყავა, რომ მარცხველულით დატვირთულ ურუმებს მოჰქრა თვლი. უკან მიმავალი ურმიდან ხორბალი იხნებოდა. მიდევდა კაცრიელი ურუმებს. სასოებით კრებდა ქვეყნილზე დაბნეულ მაწივალს და თავსა-ბურავში ჰყრიდა. ურუმები სპასპეტის სასახლის იწობი შევიდნენ.

შენობიდან ჭარმაგი მოხუცი და ამაყი პირისახის ჭაბუკი გამოვიდნენ. მათ მსახურება და მეურნეებათა თავყანი ცეს.

კაცრიელი განწე იდგა. მოკრძალებასა და სიამაყეს გრძობდა აურაცხელი საუნჯის წინაშე მდგარი. თითქოს მას ეკუთვნოდა ახალი მოსავლის მოვლა, რომლითაც დაბურებას აღუთქვამდა ქალაქსა და ხელი ჭვეყანას. კაცრიელი თავსაბურავიდან პეშებით იღებდა ხორბალს და ისევ უკანვე ჰყრიდა ალურსით: მას შეეძლო ომის კითხვიდან და შიმშილობიდან დაბანუნებული იყოს ხსნა, შეეძლო ქვეყნის აღდგენა და განახლება. იგი სასობითა და ნეტარებით იყებოდა.

— ვინ არის მე ბერეკაცი? — იკითხა ამაყი პირისახის ჭაბუკმა.

მსახური შეცვენ უძებს დანახაზე და შემდევ მას მიაშურეს.

— ტფილისელი მოქალაქე ვარ, ხითხურთოთა მოდგამის წევრი. ურუმებს შემოვეყვი, ფეხის სასრესად იხნებდა ხორბალიც კვეცილზე და დამენა. — უპასუხა კაცრიელმა, ჩარბან მუჭით ხორბალი ამოიღო და გაუწოდა.

— მიეციტ მაგ მოხუც ხითხურის იმდენი ხორბალი, რამდენსაც შინამდევ მიზიდგას შესძლებს. — უბრძანა მსახურებს ამაყი პირისახის ჭაბუკმა.

— მაღლოდ ღმერთმა მოწყალედ გყოს... მაგრამ საგლავაკოდ არ მოსულვარ. მეცხეთანი, სულკურთხული ჯუანმარსპასპეტის სასახლეს კარები მე შევაბი. ეს კარები ჩემი სიტჯაუკის ოცნების ნაყოფია, ჩემი ხელოდან გამოსული უკეთუთ

* უხანი, მოედანი.



საკადრისი პასუხი

ქალთა სასწავლო გულრიკავობის შეფარება

ქალი კალმის, ფუნჯისა თუ პანგების რომელ ოსტატს აუფლია გვერდი ამ თემისათვის! ქალი იყო მსოფლიოს უდიდეს ხელოვანთა შედეგების შთამავონებელი.

ლაურას მიუძღვნა პეტრარკამ თავისი უკვდავი სონეტები, ბეატრიჩე მიუძღოდა დანტეს ჯოჯოხეთის ქიშკრულ წრებში, სასიკის სული გამოსკვივის რემბრანდის ტილოებიდან, ელენე ფურმანის მიწერილი სილამაზის ზეიმი რუბენის სურათებში.

ამ თემას გვერდი ვერ აუარა ლალო გუდიაშვილმაც, მახვილი ხედვისა და დიდი შემოქმედებითი დიახაზონის მხატვარმა. ქალთა თემა მიუღო მის შემოქმედებებს გავდევს და, როგორც მხატვრის სხვა თემები, ცოცხლად და ორიგინალურად არის აულერებული.

რევოლუციამდელი წლების ქალთა სახეებს გუდაშვილმა ზორცი შეასხა ნამუშევართა ციკლში — „კინტო“. ქალი აქ წარმოდგენილია როგორც მსხვერპლი კაპიტალისტური წყობილებისა, ადამიანის სულის წარმყენელი მისი მახინჯი ზნე-ჩვეულებებისა. აი პარტიტუტკა სურათზე — „კინტოს

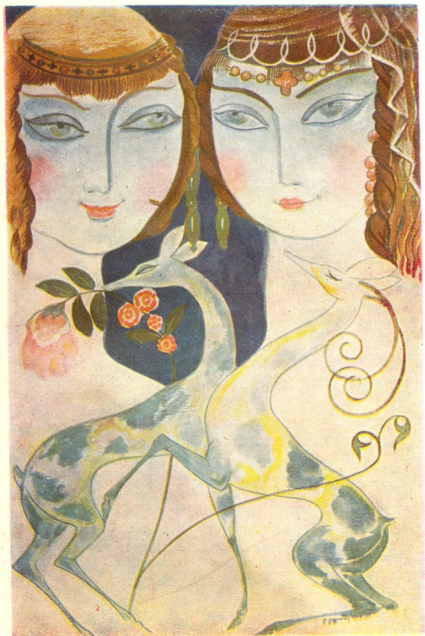
ქეიფი ქალთან“ (1919 წელი). როგორი ტკივილი და სასოწარკვეთილება იხსებება ერთ დროს მშვენიერ, ახლა კი დამკვრარ სახეზე! რა უიმედობა გამოსკვივის უზარმაზარი თვალებიდან და ტურების დაშვებული კუთხებიდან!

დაახ, ეს მსხვერპლია, მსხვერპლი, რომელსაც ჯერ კიდევ ვერ გამოუთქვამს პროტესტი, მაგრამ ეს პროტესტი, თანდათან მწიფდება, და უკვე სხვაანაირად წარმოდგება ჩვენს წინაშე ახალგაზრდა ქალი სურათზე — „სადღერძელო განთიადზე“ (1920 წ.). მაგიდის ერთ მხარეზე დგას იგი, ჩამოხუთვლ ტანსაცმელში, მეორე მხარეზე სამი კინტო მოსხანს. ქალის შთიერი დაძაბული ფიგურა, თვალთა მრისხანე ელვარება, ძალა, რომლითაც იგი ეურდნობა მავიდას, გამოხატავს უდიდეს სიძულვილს მისი გარემომცველი ცხოვრების უზამლობისადმი. ქალში უკვე გაუღვია ცოცხალ ადამიანურ სულს და დაუძლეველ სურვილს — თავი დააღწიოს ამ სისამაგლს.

კინტოს ციკლის ნამუშევართა კოლორიტი, მქარალი — მომწვანო ფერები, შესანიშნავად



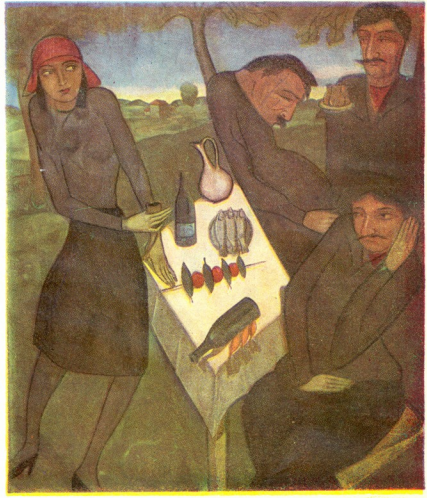
ნინო გულეაშვილის პორტრეტი



ორი პატარძალი



თამარ კიციშვილის პორტრეტი



ქელი განთიადზე



კოლმეურნე ქალიშვილები



გაზაფხული



წარმოსახეს ამ უსაკმერ დარღმინდა და სხეული მოვაკერ ქალთა სამყაროს სიღამ- ლსა და ბრწუნადობას...

ესაქამა სინათლე იტრქვევა თითქოს სუ- რათიდან — „ქალბა თავი მოიშინარა“ (1924 წ.). სამხატვრო მიგებისა და ზურბან- ტისტერი ხეების ფონზე ულამაზესი შიშვე- ლი ქალწული განისვენებს. მის ძილს და- რაჯობს იქვე ჩამქდარი მსხური ქალი. შიშ- ვარე ქალწულს შორიდან სივარულით მისჩერება ცხენზე მკლამი მშვენიერი ჳა- ბები.

რაოდენი სიღამაზე, კეთილშობილური წარმოსახისა და უბუნობა ამ შიშველ უსაღ- ლო მორის სხეულში ქალის სატეპაში თითქოს სორცე შეუსხამს დედამწაზე არსებულ მთელ მშვენიერებასა და ნათელ იდეალებს. ამასთან ეს სურათი, შექმნილი მხატვრის პირიშვი ცხოვრების პერიოდში, მიგანშე- ნებს სვედას სამშობლოზე, რის სიმბოლო- თაც წარმოსახულია ულამაზესი ქალწული.

ხატება ქალი — სამშობლოს ხშირად ვგვხვება გუღიაშვილის შემოქმედებაში. ისტორიულ თემებზე მუშაობამ გამოიწ- ვა წარმოსახის ქალთა მთელი რიგი სახე- ები. მათ შორის ყველაზე წარჩინებული ადგილი უჭირავს თამარ მეფეს. განსაკუ- რებით მაჯიოდ არის წარმოსახული ეს სახე სურათზე — „იღრესული პასუხი“ — თამარის მეფობის ერთი ეპიზოდი — თურ- ქეთის სულთანის რუქნადინის დესპანის მიღება.

თამარის სახეში, გარდა მომავლიდელი სიღამაზისა, მხატვარმა გვიჩვენა ქართული ქალის უნარი — ჳერ კიდევ XII საუკუნე- ში იგი აქტურად მონაწილეობდა მიელ სა- ლგადიერის ცხოვრებაში, სახელმწიფოს მართვა-ვაძგეობაში. ეს იმ დროს, როცა ქა- ლი მთელს ევროპაში მონარ მეფეობაში ი- ბაში იმყოფებოდა, ხოლო მუსულმანურ აღმოსავლეთში საყრობილეთში იყო გამო- კტრალი.

ისტორიულ თემატიკას შეიძლება განე- კუთვნოს ლალო გუღიაშვილის ერთერთი ყველაზე პოეტური ქმნილება — „ფრესკის ღლიშობი“. ამ ულამაზეს სახეში თითქოს თვით საქართველოს სულთა ხორცშესხმე- ლი, მისი ბუნების განუმეორებელი სიღა- მართა, მისი დიდი ისტორიით, მისი შესა- ნისწავი ხალხით, ფრესკის გამოუცნობი და თან მყადური ღლიშობი, თვალთა იღვამლი ბრწყინვა აღსავსეა აუჩრქელი მომიხბილე- ლობით.

საქოთა წუობილების პირობებში გუღია- შვილის შემოქმედებაში ჩნდება ქალთა ახალი ტიპები, დიდი სულიერი სიღამა- ზითა და მაღალი ინტელექტით დაჯილდო- ბული ქალები. მათ შორის არის მხატვრის მეუღლის ნინო გუღიაშვილის, მანანა ლო- თაძის, მსახიობ თამარ ციციშვილისა და სხვათა პორტრეტები. ყველა ისინი ღრმა და ფსიქოლოგიურია. განსაკუთრებით უნდა გამოიყოს ნინო გუღიაშვილის პორტრეტ- ბი. ეს არის ქართველი ქალის, ამასთან

ახალი ქალის ტიპური სახე, რჩეულიმეტი ვარგნული მომიხბილდობა შერწყმულია დიდ სულიერ სიღამაზესთან. მეუღლის პორტრეტებში მხატვარმა შესწლო გადმოე- ცა საზოგადოებრივი ცხოვრების მონაწილე ქალის ღრმა და რთული შინაგანი სამყარო. ამავე ციულს განეყოფენბა თამარ ციცი- შვილის პორტრეტც. აქ ქალის სიბრუნე ბაზ- გასწულია დახვეწილი არტისტულია და სინატოფე.

სულ სხვა ხასიათია წარმოსახული ნახ- რიაჲ შესრულებულ პატარა სურათზე — „თინა იოსებძის გმირობა“ — გინასტე- რიანი ქალშვილი, ნებისყოფის გამოხატუ- ველი დამაზი ხასიათი და მარჯვ სინატოფე- ლი ჩანთით. იგი ენერგიული მოძრაობაჲ ხელუშობარს სტერტინის მტრის განლაგე- ბაში. ამ ქალშვილმა იყის, როსოვის იბიძ- ვის და მზადაც არის სიცოცხლე შესწეროს თავისი ხალხის კეთილდღეობა.

შრომის გამკეთილშობილებელთ, ამაღ- ლებელი ჳარი უდევს საუფუძელ სურათე- ბის ციულს სოფლის მეურნეობის მავრალ ქალებზე. ამ ციულიდან განსაკუთრებით ხა- ინტერესთა სურათი — „კოლმეურნე ქა- ლშვილები“ (1938 წ.) — სამი ულამაზესი ქალშვილი, ნატოფი, შოგანერბული სახე- ებით. ერთ მათგანს ხელში თიავული უჭე- რავს. მეორეს — ხოლთი სავსე დიდი კა- ლთა, მესამე კი საღამარს უჭრავს.

ეს ნახატი მიწინა ადმინისტრაციული შობილებელი, თავისუფალი და შომაგინე- ბული შრომისა, სურათის ნათელ, ცხო- ველმყოფელ მსოფლშეგარძნებას აძლე- რებს მისი კოლორიტიც — ხასხასა ლურჯი ცა, ჳურმუბტისფერი ხეები, შუქი, რომ- ლითაც გასხვიანებულია ქალშვილები. საქართველოს ბუნების სიმდიდრე და სიუფე სჩანს თიავულის ლივდაც ფერბე- შილ და მშვენიერ ქალიშვილებშიც, რომ- ლებიც თითქოს გარემომცველ ბუნებას შერწყმინან, მის ვანუყოფელ ნაწილად ქვე- ულან.

შეუმღებელია გუღიაშვილის მიერ შექ- მნილ ქალთა სახეების ჩამოთვლაც კი.

ჩვენ გვიხბლავს ახლახან ჩახახული სი- ყვარული სურათში — „გაზაფხული“ (1940 წ.), აღავაფროთიანებს დედობრივი სიყვარულის სიღრმე და ძალა, როცა შუეცქერით ქალს, რომელსაც მალდა, მისს- კენ, სინაოლისკენ გაუწედა თავისი შვილი.

მხატვრის მიერ შექმნილი ყველა ეს ნა- წარმოები გამსკველულია ღრმა ჳუმანოზ- მით, ქალისადმი უსაზღვრო პატივისცემით, მისი სიღამაზისა და სულიერი ძალებისადმი თაყვანისცემით და იმის რწმუნით, რომ ქალს შესწევს უნარი იყოს საზოგადოებ- რივი და სახელმწიფოებრივი ცხოვრების აქტიური მონაწილე.

ლილიან ჯღაბაძეშინი,
ხელოვნებათმცოდნე,
ლენინგრადი.



ბავიენელი ქალიშვილები



თინა იოსებძის გმირობა

ქმნილება. აგერ, ოცდაათ წელიწადზე მეტია, თვალით არ მი-
სახსნის როგორც გავიგე, ის კარები მცხეთის სასახლეში აქ
გადმოტანიათ სულკურთხეულ ჟუანშენ სპასპეტის შთამო-
ბელებს.

— რომელი კარები? — ჰკითხა მოხუცმა დიდებულმა.
— მუხის კარები. ჩუქურთმებით მორთული და სახარები-
დან ამოკრებილი წარწერების ბეჭადებით შემკული.

— წაიყვანეთ და აჩვენეთ.
კაცრიელს მსახური გაუძღვა წინ და შენობაში აიყვანა.
მთრე სართულზე ისინი ერთი ხეხაკის წინ შედგნენ. ტალან-
ნი ბნელდა და კაცრიელმა ვერ გარჩია კარების მოსატე-
ლოა. აცხცასებული ხელებით შეეხო. თითები და ხელის ხე-
ვი გააყოლა ვახის ღერწმუნად და მტყუნებდა ნაძურს ჩუქურთ-
მებს. რიკვლედ დატოვებულ კარებიდან შუქის ვიწრო სოლი
გამოდიოდა. მან სახელურს მოსწვია. სენაკიდან გამოსულმა
ნათელმა გააშუქა ტფიფრები. კრეტსაბაღის მიღმა, სენაკიდან
ლაპარაკი შეესმა, მაგრამ კაცრიელს ყურადღება არ მიუქცე-
ვია. მან თითქმის წარსულში შეაღო კარები: თვალწინ წარ-
მოუდგა თავისთავი, მკლავმავარი ჭაბუკი, როდესაც ჰქმნიდა
ამ კარებს, შთაგონებითა და აღმადგინებით სავსე. მაშინ არ
ფიქრობდა იმაზე, რომ დადგებოდა მთელი, როდესაც აღარ იქ-
ნებოდა ქვეყანაზე თვით კაცრიელ თურბრებიც, მისი ქმნილება
კი გაუძღვდა დროსა და ჯამს, როგორც ახლა ფიქრობს ცხოვ-
რების კითხვებით გატეხილი და დაღლილი მოხუცი. მაშინ მას
ფულს ვეროდა და ემღერებოდა. საჭრეთელი და ხვერჩხვლი
დაუკვირებელი აღტყინებით ხვეწდნენ ხუხე კაცრიელის ნაახრევ-
სა და გონების თვალთ დახანხალ ჩუქურთმებს.

— არ მჯერა რომ შევძლოთ თავის დაღვა. მარხპანს აუ-
რაცხელი ჯარი ჰყავს, სპარსეთიდან მომავალი სპეის ჯარდა.
გაკადნიურდები და გეტყვი უფლისწული: ჩვენს ქვეყანას არა
ქვს ბრძოლის უნარი. ერთ დადმშუელი და დაძაბუნებულა.
თმ კი არა, ჯერ ხელახლა ტაატით უნდა ვისწავლით ფეხზე
დგოკ არა.

— მამ რა ვქნათ, ვემონოთ სპარსთა?..

კაცრიელი მიხვდა, რომ უფლისწული ვახტანგ გორგასალის
ძე დანი აქნებოდა, მასთან მოსაუბრე კი რომელიმე კარავო-
სანი.

— თუ ვაკვასიანი გადმოვიყვანეთ ქედის გადაღმიდან? ..
ჰკითხა დანიმ კარავოსანს დაეინებით.

— გადმოვიყვანი, მაგრამ მითუღ დაყრდნობა ძირითადად
არ შეიძლება, არ გამოვავადებმა. ისინი მაშინ არიან საიმედო-
ნი, როდესაც შენს ძლიერებასაც ხედავენ.

— როგორ ფიქრობ, როდის დაიწყებს მის მარხპანი?

— დღითიდგა მოსალოდნელი.

კაცრიელმა ფრთხილად მიხურა კარები და ერთხელ კიდევ
შეეხო დაკორალი ხელებით სიჭაბუკეში ნატკიფრ ჩუქურთ-
მებს, რომელთაც სამუდამოდ შორდებოდა. საშინელი წუხი-
ლით განცადა ეს განშორების წამი.

— წაიდეთ. — უთხრა მის წასაყვანად დაბრუნებულმა
მსახურმა.

— წაიდეთ. — გაიმორთა კაცრიელმა და მსახურს უკან
აიღებდა.

ესო დაცარიელებულიყო. მსახურმა კარები გაუღო და იგი
შუკაში გავიდა. კაცრიელს უზრდელითად და უპატიურობად
მოეჩვენა თავისი საქციელი, უფლისწულისა და კარავოსანის
საიდუმლო საუბარს რომ დააყურა. თავისთავს პირობა და
ფიცე მისცა, რომ ძესორციელს არ განედობდა იმას, რაც სა-
სახლში გაივყო. იგი მიდიოდა შუკაში და ეჩვენებოდა, რომ
დაცარიელებული ქალაქი კვლავ სახლდებოდა ქვეშთმავარი და
მალსულოვანი მოქალაქეებით, რომელნიც მასავით იყვნენ
გამსჭვალულინი ქვეყნის დაცვის სურვილით.

12-13 წლის გოგონა ეკლესიაში საქმარს
გვერდით ამოუყვანს და მდგდელი შეუდა ქარ-
წინების წესის აღსრულებას. გოგონას ეს ყვე-
ლაფერი თამაშია ეგონა. ხოლო რიყა ცკცე-
ლი ღამურა შემოჭრინდა, იგი მვეცდეს შეტე-
ვა: „მღვდლო, მღვდლო, შენი ქორიმი გაქმ-
დი. მე შეგინ ჩემი იაღონი შემოფრენილა და
შინდა დაეჭირიო.“
ეს ამბავი მოგონოთ არ გვეოთო. იგი „ივე-
რისი“ 1895 წლის 91-ე ნომერში დაბეჭდა მა-
რამ დემურამ. ეს ამბავი კი თავად გოგონამ,
შემდგომი ცნობილმა ქართველმა მოღვაწე ქალ-
მა — ბარბარე ჯორჯაძემ უთხროს.
ბარბარე ჯორჯაძე ქალი, რომელსაც მე-19
საკუწნის ქართულ სიტყვაჯავახულ მწერლობაში
ყოველთვის ჰქონდა თავისი სიტყვა, თავისი
საოქმელი. დღმმა აკაცინ არა ერთხელ შეპო-
რეგინი მწერლობის პატრიარქისა — რაფიელ
ერისთავის და. იგი ქებას ახასიანდა და საკმაოდ
მაღალ შეფასებას აძლევდა ბარბარეს სასოფაღო-
ებრივ მოღვაწეობას. აი, რას წერდა აკაცი 1864
წელს თურნალ „ივერისი“ მე-10 ნომერში:
„...ბარბარემ არ მიაქვია ყურადღება ძველი
თაობის კიტვა-კინებას და მწვენიერი ღვწულებით
ახებდა მისი გულის პასუხებს; მოსიყვამდა
წარსულზედ, შეფრვევით უგულობდა მომა-
ვალს...“ სასოფაღობისათვის კარგავდა ცნობილი
ბარბარე ჯორჯაძის საბოლუმიყო წერილები
თერგდალეულია მიმართ; წერილები ეტხოვდა
ვისი სიწმინდის საკითხებს. ამ წერილების ცხარე
ტონმა თუ აფიქრებინა აკაცის, რომ ბარბარე
უნდა ყოფილიყო ტანშორილი, გამბარდი, მე-
ტად მკვირცხლი, მოუსვენარი, სახასისუპით
მოლაპარაკე და განსჯითურთიერთის წარის დროს
მეტად აღვივებულნი ადამიანი. მაგრამ წარბილ-
ენით აკაცის გოგონა, როდესაც იფინე კვსე-
ლიძის ოჯახში გაიყნო იგი: „როდესაც მის
ოჯახში შევედი, მაგდლასთან იჯდა ერთი საყ-
მაოდ მუსქანი, მოსოლი, თვალტანადი ალბაღარ-
და ქალი, მვერდმმეკვირვებელი, უტნაქათასაკ-
რავით, ტანი ეცეა ყარყუმის ქაობი, შიგ ბაფ-
თის კაბა, მუყათად ნაკერი გულის პირით და
სარტული. ფეჭრსა და ზრუნვას სიღარბისლის
იერი შექცეუბისა წუნარი სახისათვის... მუსლი
მუსლზედ გადაღვდა, ზედ ღრის ფრცვლი ქა-
ლადი დაიდგა, ღინჯად ეტყის წერდა...“
აკაციმ მართლაც მწვენიერი სურათი მოგვცა
ქართველი, დარბაისელი ქალისა, ქალისა, რომე-
ლიც ოჯახში ტრიალებდა, მამულის სამ შეიღს
ურდოდა, ემხარებოდა სასოფაღობებრივი ცხოვ-
რების ყველა მოვლენას, წერდა ლექსებს, ღრა-
მებს, ადგენდა დაწვეობის სკოლის სახელმძღვა-
ნელის, შემოიბოდა „ვეფხისტყაოსნის“ ტექსტის
დადგენაზე, და თავისი მწვენიერი „სამხარელო
წიგნი“ დიდ დახმარებას უწევდა დიასახლი-
სებს.
ერთხელ, ციგრიე მუხრანსკის და ბარბარეს
კამათი მოვიტოვო. მუხრანსკი თურქე ამტკიცებ-
და: „შეუძებულა პატარა ხაზის დიდი მწერა-
ლი, ან დიდი პოეტი ჰყავდნო. დიდს ხალხშინი
ნიჭიც დილიაო.“ ამოხვდ ბარბარეს უპასუვნია:



„მგისი რა მოგახსენოთ, ვე თქვენ უკეთ უნდა იყოფით, მცენიერი და ნასწავლი კაცი ბაძანდებით, მგერამ ეს კი შემინიშნავს, რომ პატარა ბულბული მშვენიერად გალობს და დიდი მამაკაცი ყიყლიყის მეტს ვერას ახერხებო.“ ასე მოუტრა სიტყვა ჩვენებურად შინგაზრდილმა ქალმა გიორგი მურანსისი — ნასწავლსა და განათლებულ კაცს...“

თითქმის ოთხ ათეულ წელს ეწეოდა ეს შესანიშნავი ქალი სამწერლო მოღვაწეობას. იგი იწერნა „ციცკრის“ უახლოესი თანამშრომელი და ბურჯთაგანი იყო, თანამშრომლობდა „დრეზბაში“, „ივერიაში“, „კვალში“, „უკრაინაში“. წერდა ლექსებს, მოთხრობებს. ქართველი საზოგადოების განსაკუთრებულ ინტერესს იწვევდა მისი დრამები და კომედიები: „შური“, „მოთხრობი“, „მშვენიერი მანანა“ და სხვა. 19 საუკუნის ქართული დრამატურების განვითარების ბარბარე ურთისთავ-ჯორჯაძის თავისებური და თვალსაჩინო ადგილი უკუიარაღ. მისი პიესა „შური“ პირველად 1862 წელს დაიდგა, საქველმოქმედო მიზნით. პიესამ მოწონება დაიმსახურა. „ჩვენმა მწერალმა ქალმა ჩვენს ლიტერატურას არუკა მხავადლინიერულად დაწერილი დრამა“ — წერდა „ციცკრის“ რეჟისორი.

ბარბარე ერისთავ-ჯორჯაძის პიესებით რამდენჯერმე გაიხსნა თბილისში დრამის სეზონი. „პიესა ბარბარე ერისთავ-ჯორჯაძისა ჩვენ ძალიან მოგვეწონა, მშვენიერი ენითაც, შინაარსითაც და სცენის მხრივაც, ის არც ერთ დროინდელ პიესებს არ ჩამოუდგება და ზოგიერთი იმითავე ბევრსაც სჯობიანა.“ („დრეზბა“, 1879 წ. №182).

როგორც აღვნიშნეთ, მწერალი ქალი დაინტე-

რესებული იყო ყმაწვილთა პირველდაწყებითი სკოლის საკითხებით, და სახელმძღვანელოც შეუდგინა. სწორედ ამ წიგნის შესახებ სწერდა იგი ანასტასია თუშინიშვილს: „ერთი ნასწავლი იყო წიგნი დაწერილი „დასაწყისი სკოლის“, რომელშიც იყო შედგენილი ანანია სულ მხატვრობით, ერთმარცვლოვანი და ორმარცვლოვანი ასოებით. ზე, ბუ, ჭა, გზა და სხვანი. ამასთანავე ლექსები და ზეგნებითი მოთხრობები იყო შიგადა შიგ ჩართული.“ ამავე წერილიდან ვეცნობილხით, რომ ეს სახელმძღვანელო წაუღია „ციცკრის“ რედაქტორს ივანე კერესელიძეს, იაკობ გუგუბაშვილისათვის გასაცნობად (წერილი დაცულია საქართველოს ლიტერატურის მუზეუმში, პოეტ რაფიელ ერისთავისა და ბარბარე ჯორჯაძის არქივში).

აღსანიშნავია ის გადმოცემა, რომ პოეტის რაფიელ ერისთავი იღებდა მხარესას უწყვედა თავის დას ლიტერატურულ, მუშაობაში. „...მეც ვიპოვე და შევადგინე საყმაწვილო წიგნი. სახელად ეწოდა „დასაწყისი სკოლისა“. მე შენ გიბოძე, გეცავადღე, ვერ ხომ საკაცარველია მაღალმის გაქარამ და რაც არ მოგეწონება, ამოშლი და თუ მოგეწონება წერა-კითხვის საზოგადოების წევრებს გადაეცემა, როცა განახლო, თუ მოგეწონა, დაგებედილით.“

სხვა რა მოგწერით. შენი და ბარბარე“.

ეს წერილიც საქართველოს ლიტერატურის მუზეუმში ინახება. რაფიელი იყო ბარბარეს მრავალხარად და პირველი რედაქტორი.

მეცხოველბისათვის საინტერესო იქნება გაცნობილი ის გარემო და პირობები, რომელშიც აღიზარდა მწერალი ქალი, ქალი, რომლის შესა-

ხეხაც „ივერია“ წერდა (1885 წ. №182).
 „...ჩვენ მოვივიდა ბარბარეჯან წერილი საზოგადოდ ქართველი ქალების აღზრდაზე და ძნელი დასაყურებელი იყო, რომ ეს დაწერალია შინაურად აღზრდილი ქალისაგან. ბარბარე შეგმო სპეციფიკურ ე. წ. ქალთა საკითხავ, იგი გამოდის ქალთა უფლებანიშნის თავგამოცხეულ დამცველად. პოეტურ ფორმებით იგი იძლევა „თავისებურ“ „დეკლარაციას“ ქალთა უფლებისა და თანასწორობის შესახებ...“

ბარბარე ჯორჯაძის დედა, ავთანდილ ამილახვრის ასული ნინო მეტად სათო, მწიფობაში, მშვენიერი ქართული მოსაუბრე ქალი იყო. ზეზიარდ იყოდა შველი „ეფესოსტყისანი“. სამწერლოდ, იგი ადრე გარდაიცვალა და დიდი დიდებულ ბავშვთა აღზრდა ამილახვრისთან ნამზით გაუმზარდეს — დიდავარდისას დედასინა.

პატარა ბარბარე თავისუფლად დაეწეოდა წერა-კითხვას, ხელსაქმეს, ორიოქედითი დღურეთობებს, ქისების და სხვათა ფერადფერავი სახეებით ამოცანას. მას სკოლის გარეშე არ უნახავს, მხოლოდ თვითგანათლებით იძენდა ცოდნას. გათხოვების შემდეგ ქრის ოჯახში, სოფელ გრემში მოხდა ცხოვრება. დიდებული გრემის ნაქალაქარი, წარსულის ნამთები, ციხე-გალაენისა და გელესის ნანგრევები მეტად თავისებურ გავლენას ახდენდნენ ბარბარეს მგრნობიარე გულზე. ზამთრის გრძელ ღამეებში, ღამის შუეზე იგი შეუსვენებლად კითხულობდა წიგნებსა და მათს ოჯახში შემორჩენილ ხელნაწერებს. მასში თანდათან იღივებდა სურვილი თავადვე აეღო კალამი ხეობი და დაიწყო საზოგადოების შეფუძნებოდა. აკაცის ცნობილი ლექს „იხაზუხულს“ იგი ლექსითვე გამოცხემურა:

„ერთი მერსების შემორჩენით არ იქნება განახული, თუნდ მიიღო სათქონით, თუნდ გიწუგეს სველი ეული. მამინ დროს დრო მოაპრუნებს, ნახათ ტურფა განახულსა და მრავალფერად ააყვავებს ან შენ მამულს დაიარულსა.“

მამულის უსორო სიყვარულითაა გამოზარა ბარბარეს ლექსები: „არაგვი“, „საქართველო“, „ღენქოანი“, „გრემის ნაქალაქკევი“ და სხვა. საყვარელ სამშობლოს აღუზარდა მან სამი შვილი: ნოშოყვანი, მიხეილი და მანანა (ეს უკანასკნელი დედა იყო პროფესორ გიორგი ნიკოლოზის ძე გუბანიასი).

პოეტურად დამოუკიდებ და შესანიშნავი ქალის სიყოფიერე: თბილისისაგან მომავლ ბარბარეს ციხე გომბორის გადასასვლელთან დაეწია სიყვადით. ბინდამდგარი თვალდრო შეტყუვდა სამშობლოს ციხე. ტურნებით კი აკაცის სტიქიონებს ჩურკილებდა:

„დედამიწილობამ, ბევრს არ გიბოძე, შენ მიწას მიმბაბო, ცა-ფიორე, სხეულეთ-ზურმუხტო, ჩემი სამშობლო მშანოვი.“

ბარბარე ჯორჯაძე დაკრძალულია თელავში ეგრეთვე მუცის ციხე-გალაენის ქვოში, საყვარელ ძმის — რაფიელ ერისთავის გვერდით.

ხილვის ტყვეობა

ი ვ მ რ ი ს კ ა

ხომ ამდენი ხანი გავიდა და, ასევე ნათლად მასწავლებლის პირველი გაკვეთილი. სასწავლებელი ახლადამთავრებული მქონდა და, რა თქმა უნდა, ვეღვაძედი. თუმცა უფროსი კოლეგები ყოველწლიურ მამხრევებდნენ, ჩემს გულს მაინც ხაპ-ხაუე გაქმნიდა. პირველ გაკვეთილზე ხომ სჯობს რამა დაიწყებოდა!

კლასიდანკაპითი შევედი კლასში. ოცდაათი წელი თავი მომწერებია და ჩემს ყოველ მიზანობას სურდაჩანალი ადგენებეს თავსურს. „საიდან დაიწყო“—ფიქრობ ჩემთვის და ბავშვებს ვათავლიებდი.

— სი...რა იყო? — ვკითხვობ ცოტა ხნის შემდეგ. ვცდილობ, მათ დაფინებულ შერას ყურადღება არ მივაქციო.

— დაბა, მასწავლებელი! — ერთხმად მასუხის კლასი და მეც მხნეობა მემატება. ახლა კი ვიცი, როგორ უნდა მოვიქცე.

— ძალიან კარგი! — ვამბობ კმაყოფილებით. — ჩვენ ახლა შევესწავლით სიმღერას: „ჭრელი პეპელა“... გაგიფიქროთ ასეთი სიმღერა?

— დაბა, მასწავლებელი! — კლასი კვლავ ერთი კაცითი მათლებს პასუხს. ბავშვები წყნარად გულში ჩაიკარა ყოველი მათგანი.

— მაშ, დაიწყეთ! — ვამბობ ჩემსარბული და სიმღერას ვიწყებ: „ჭრელი პეპელა, გაფრინდი ნელა, დღლია-ღლია“...

ბავშვები განვიცხვრებიან მომწერებთან; ზოგიერთს პირიცი გაუღია.

„ასე არ ვარცა...“ — უკმაყოფილოდ ვფიქრობ და ხმის უფრო ვაძლიერებ:

„სიმღერა პეპელა, გაფრინდი ნელა“... კლასი გაესუსტა, მხოლოდ ჩემი ხმა იმისი. — არაფერ არ ამეცა. უკვე ვწერდები და გატვირუბნი ვითხოვებ:

— რატომ არაინ მღერის? ბავშვები ხმას არ იღებენ. როგორ მოვასერებ მათი ამღერება?

— ბავშვები, ჩემს ხმას აკვეთი და ყველამ ერთად ვიმღერებთ. მაშ, ვიმღეროთ ერთად?

— დაბა, მასწავლებელი! დასწყველის ღმერთმა ეს უკვე ჩემს ნერვებზე მოქმედებს. თეთიყუშებიფიქროს ერთხმა და იმავეს იბეჭდებენ. ისეთი შთაბეჭდილება მჩრტება, თითქოს ამ სიტყვის მეტი არაფერი იყოს.

— „ჭრელი პეპელა“... — ვიწყებ თავიდან და ვცდილობ როგორმე კლასიც აყოფილი. რამდენიმე ბავშვს პირველ დავალებზე და, როცა მგონა საწყადლს მივადიწვი-მეთქი, უკანა მერხიდან ერთი ბიჭი ადგა და შემსწავებთან:

— მასწავლებელი! ბიჭის თავიდან ვუბღვირ და ვანიშნებ, რომ დაჯდეს; თან ხმას ვუმაღლებ:

— „ბუნებრივია...“ — მამწავლებელი! — მესმის იგივე ხმა და ახლა კი მართლა მელევა მოიშინება.

— თქვი რა გინდა! — მამწავლებელი, კირალამ მიქმობა! მოულოდნელისთავიან ენა დამება. ეს რადა უბედურებაა... — ვინ არის „ჭრელა“ — გაგულისებთი ვეკითხები ბიჭს.

— ეს თავსებს აფხალებს და ხელს მუხოპულ, ნაწინავებიან გოგონასკენ იშვერს.

— აბა, წაბღვიტე! — ვუბალოდები მათ მერხს, — რა გეტყვა?

— თინიცი კჭეია, ბატიფვეცელი მასწავლებელი! — ამბობს მივლი კლასი. დაფინტერესებლი: „წირობას“ რატომ გვცხანან? — ვეკითხები ვირობას.

— პირის დაბანა არ უყვარს და იმტობი და-არქვებს. — კვლავ დაუზარებულად მიხსნის კლასი.

— თქვენ? თქვენ ხომ თინიცი არა ჰყავხართ? — ვკითხვები ახლა მივლი კლასს.

— ჩვენ არა, მაგრამ წირობასა და წინტლასი კი არ უყვართ დაბანა.

კინაღამ გულს შემოწყვარა. ამათ, გტყობა, ასეთ რამებზე უფრო სიამოვნებთ საუბარი.

— „წირობა“ ვიღაა? — ვკითხულობ შემოფოთებით.

განაპირა მერხიდან თმაგაწირობი ბიჭი დგება და თავსებულად მივუერებს

— გარეი, კარგი! — სარჭაროდ ვარუბებს კლასს, რადგან, ვატყობ, ესენი ყველას ზედმეტ სასილს ვამცხვებენ.

კვლავ თინიცი მივერბუნდი.

— თინიცი, სიმღერა იცი? — დაბა, მასწავლებელი.

— მაშ რატომ არ მღერი „ჭრელი პეპელა“? ხომ იცი ეს სიმღერა? მინ ტუჩები მოუყა და თავი გაქანია. — ახლა ხომ მითანარი „იციო“! რატომ თქვი ტყუილი? გუგონა თანდათან დაბლა მიორჩავს, საცაა მერსტვერ ჩაქებება. უკვლად ორი ცრემლი მოსწყება მის თავსებს და მერხსზე დავიკ; — აღრია-ღლიას აღარაფერი უცლია.

— დღამ სხვა სიმღერა მასწავლა... — ას-ღღუწდა თინიცი და ცრემლები დაბა-ღუპით წამოთედა.

— კარგი, ნუ ტირი. — დავუყვებ ნულამოშ-დარ გოგონას, — სხვა სიმღერები რომ იცი, ძალიან კარგია, ახლა კი „ჭრელი პეპელა“ ვისწავლით. თანახმა ხარ?

— დაბა, მასწავლებელი, — თავს მიქნებს და თავსებს იწყნდება.

მატილიანამ მივდივარ და მავშვებს მივმართავ: — რა გაქვობას ისევ თავიდან დავიწყოთ. ყურადღებით მომხმინეთ და მერე ყველა ერთხმად ამეყვიო.

— დაბა, მასწავლებელი! „ჭრელი პეპელა, გაფრინდი ნელა, დღლია-ღლია“... — ვიწყებ სიმღერას, თანდათან ხმას ვუმაღლებ და ისე გაკვივი, ღამისაა ყელის ძარღვი დამიწყება, გამოსახველობისათვის ხელებს ვიშვლებ, მიცეცავსაგითი ფტის წვერებზე დაბტვარ; ვცდილობ როგორმე ავიცილიო ბავშვები, მაგრამ საბჭები ხარ! მათ ჩემი მიზნობა უფრო აინტერესები, ვიდრე სიმღერა.

„ასე არაფერი გამოვა, რაღაც უნდა მოვიფიქრო“ — ვამბობ გულში, ცარეს ვიღებ და დამარცხვითი ვწერ დფაზე სიმღერის ტექსტს.

შემდეგ ჩემი შიანარბითი კმაყოფილი, მოსწავლეებს ვეკითხები:

— ხომ ხედავთ ამ ნაწერს? — დაბა, მასწავლებელი!

— კითხვა იყო? — დაბა, მასწავლებელი!

— პოდა, საშინაო დავალებად ამის გაძლევო, ყველამ გადაიწერეთ და შემდეგ გაკვეთილს უსალოდ ზეპირად უნდა იცოდეთ. გასახვება?

— დაბა, მასწავლებელი! როდესაც ჩაწერა შიანაფა, მოულოდნელად ახლდა აზრმა ვამოხედა და სახეში მხით განცხება:

— ბავშვები! ეს სიმღერა თუ არ ისწავლეთ, შე ავად გახვდები და შეიძლება მოცვედ კიდევ განდია ჩემი საცვილი?

— დაბა, მასწავლებელი! — ხმაშწყობილად მასაუბობს მივლი კლასი.

მოულოდნელობისაგან დაფიქრნი. ასეთ პასუხს ვერასოდეს წარმოვიდგენდი! მე სხვა შედეგს ველოდი, შებრუნებით კი გამოვიდა. ხსან გამიშვა და ბავშვებისათვის სათქმელი სიტყვა ყელშივე გამეჭობრა. ბუღზე ზარიც დაირეკა. როგორც იქნა, დამთავრდა ჩემი პირველი გაკვეთილი. საცლობი ეტრანას ხელი დავაღა და გარეთ გამოვივლო.

კიბეზე დირექტორი შემეხდა, შემსარება და ღიმილით მითარა:

— მშვენიერი ხმა გქონიათ, თქვენი სიმღერა ყველა კლასში ისმოდა.

ალმურამ მასე ამიწვა, არ ვტივდი, რა შემახსუნა.

— ყოჩალი ბავშვები ყოფილან, — განაგრძობ სიტყვას.

— როგორ?! — მე ჩემს კაბინეტში ვეღარ გაფრდი, ბავშვები კი ორმოცდახუთი წუთის განმავლობაში თქვენი წინ ისდნენ.

მაშა რომ გამშეთივალა, ის მერჩია. დირექტორმა კვლავ გაიციანა. — მინიც საკვირველია, ასეთ სუსტ გოგონას საიდანა გაქეთ ამოღანა ხმა?



საქართველოში საბჭოთაო საზოგადოებრივი მედიის ცენტრი

ყველა ჩვენი თანაკას ახსნის კინორეჟისორ რეზო ჩხეიძის პირველი დამოუკიდებელი ფილმი — „ჩრდითი ცხოველი“, რომელშიც თავის დროზე წარმატებით შემოიპირა საყვარელი ვერანები და სპეციალური ჯილდოც დაიმსახურა. ამ ჯილდოში მთავარი როლის შემსრულებლის — სოფიო ჭიაურელის აქტიური ნიჭი მუქდობდა წილი. ახალზედა მასიობა შექმნა დაუდგარი, ანც გეოგრაფიის სხვე, შემოსა იგი გამოისახველი პლასტიკითა და ახალგაზრდული შემართებით.

მას შემდეგ ბევრ კინოსურათში მიიღო სოფიო ჭიაურელმა მონაწილეობა, მათ შორის: მიხეილ ჭიაურელის ფილმში — „ამაგი ერთი ქალიშვილისა“, სადაც გახსნა თანამედროვე ინტელიგენტურ ოჯახში აღზრდილი ქალიშვილის ნატო ბუნება, ითამაშა ა. ცაგარელისეული ტახია („რაც გინახავს, ვეღარ ნახავ“, რეჟისორი მ. ჭიაურელი). მან უკუგადო როლის ტრადიციული გაგება და ბურჟუა, უწყობ გეოგრაფიის ნაცვლად წარმოგიდგინა ცეცხლი, გამჭვრეტი და საკმაოდ პრინციპული ქალიშვილი. მანვე შექმნა საყვარელი განსხვავებული სახე: პოლიონელი კაპარეს მოცეკვავე ქალი — ზოსია, მ. ჭიაურელისავე ფილმში („მეტილი და ზონილი“). ამ მასიობაში, გარდასახვასთან ერთად, დიდი შინაგანი დრამატიკიზმი გამოავლინა...

ყველაზე მდიდარი შემოქმედებითი სიხარული სოფიოს მ. შინაგანი ფილმში „სეკურულმა ბალადამ“ განაცდევინა. და როდესაც მან, კვივის საყვარელი კინოფესტივალზე, ჯალის როლის სასუკეთოსდ შემსრულებლისაგან მორე პრემია დასაკუთრა, ეს უკვე მასიობის ნიჭისა და ოსტატობის აღიარება იყო.

— კინო მექანე ნაღვლი შემოქმედებითი სიხარულს განიჭებთ. ალბათ, მტკიცედ გადამწყვეტი, საბოლოოდ დარჩეთ კინოშელოვნებაში. — ამგვარად მიგმართოთ სოფიო ჭიაურელს.

— პირიქით, — დიმილითა და ამავე დროს დამაჯერებლობით მოვიგო მან. — მიუხედავად იმისა, რომ მე კინოსტუდია „ქართული ფილმის“

მასიობი ვარ, თეატრს მაინც უპირატესობას ვანიჭებ. სცენა მასიობის უფრო დიდ შესაძლებლობებს უჭმის. სცენაზე ყოველი გამოსვლისას იგი ახალ-ახალი მხატვრული ხერხებით ამდიდრებს თავის გმირს, იქვე ეძებს, პოულობს... კინოში მასიობი კი ამგვარ გეგმიუნიჭებებს მოკლებულია. ფილმის გამოსვლის შემდეგ, მასიობის მიერ დაწვეული შეცდომების გამოწვევება შეუძლებელია“.

კინოფარანზე გარყვეული წარმატებების მოპოვების შემდეგ, სოფიო ჭიაურელის სცენაზე გამოსვლის მაყურებლის ახალი აღიარება მოყვა.

პირველი როლი, რომლის საშუალებითაც ს. ჭიაურელმა ამჯერად უკვე სცენიდან წარმოიქმნა მკვეთრი, ორიგინალური, პოეტური სურნელებით გაღვნილი სიტყვა, იყო კიონი ანა აღაძრის „მღელვარე დღებში“. დებიუტანტი, რა თქმა უნდა, დედაცაა. ჩანდნელებული დარბაზი და გარირადნელებული სცენა აღაჯნება მის მგრანოზიარე ბუნებას... მაგრამ სცენაზე გამოცვლისთანავე სადღაც გაქრა შინაგანი მერყეობა, ახალგაზრდული ათრობლება. სოფიო-კიონი პირველივე ფრანზიდან ირგანულად ჩაქმთავა სექტაკლის მონაწილე მასიობითა საერთო ანსამბლს და გამოვლილ პარტნიორებთან ერთად განაპირობა სექტაკლის წარმატება. სოფიოს პასუხისმგებლობას ზრდიდა ის გარემოებაც, რომ „მღელვარე დღებში“ დადგმა მის სახელოვან დედას — ვერიკო ანჯაფარიძეს ცუთნოდა. იგი გამოვლილ აბარებდა, არაუ მარტო მაყურებლებს, არამედ ყველაზე მკაცრ მსაჯულს — დედას, რეჟისორს, პედაგოგს...

ს. ჭიაურელმა შესანიშნავად დასკლია ყოველგვარი სირთულე და მღელვარე ეპოქის პირმშოს-კიონის კეთილშობილური, შთამბეჭდავი სახე შექმნა. ეს სახე საყვარელი წინააღმდეგობით, შინაგანი დაძაბულობით, კიონ, თავისი მუხებულებებით, უპირისპირდება საყვარელი ოჯახის წევრებს, რომლებიც მენშვეიცებთან ურთიერთობის უკანასკნელ წუთებს ითვლიან და თავდასაღწევი გზა ვერ უპოვიათ, პირიქით, შექმნილი მდგო-

მარტობა მათ უფსკრულსავე მოაქანებს. სადაღ მოაზროვნე კიონ დროზე აღწევს თავს მათ მიწამულ გარემოს და საყვარელ ცაცუკული ბილიკით ფართო მარტზე გამოსასვლელად ეშხაღება. ს. ჭიაურელმა ახალზედა ვერანების მიანიჭა ფიზიკურად უმწიო გეოგრაფიის მებრძოლ სულს.

სოფიომ მონაწილეობა მიიღო ვასო გოძიაშვილის რეჟისორობით დადგმულ „კრონის „ბროულის ციხე-სიმაგრეში“ (მარჯანიშვილის თეატრის სცენაზე ეს ნაწარმოები „ეკრანის“ სახელწოდებით გადიოდა), სადაც ბროულის ოჯახის ყველაზე უმცროსი წევრის — ნენსის ამაღლებული პორტრეტი შექმნა. ბელუკულმართი აღმონდა პატარა ნენსი თავისი ხანმოკლე სიცოცხლის მანძილზე: გულისმტკრითა და გამოცვლით, შე-



სოფიო — „მღელვარე დღებში“

ზარგი წინათმობითი ეგებებოდა იგი ყოველ განთიადს; საკუთარ ცოდვილ ოჯახს მისი უწიკვლო ბუნებისათვის განჯურნავი კვლი-
დურწვევია. სასოწარკვეთილება, შიში, ავად-
ყოფური ფინანსა — ამას ამოიკითხავდით მის
ჩამწარლ, სიციცლისაგან დაცლილ თვალებში.

კოლორიტული, პიტტური სახე შექმნა ს. ჭია-
ურელმა ტრია იოსელიანის ნოველაში — „ცემ-
ლიან თამაში“ („ნოველებს საღამო“). ძნელად
თუ დაიკარგებდა მასურბელს მისი თვლა — გულ-
უბრველი, პრივივიცილი გოგონა, რომელიც
ხატრფალო წრილებითი ესტევება უცნობ-
ტაბუნს — ჯიბის. მათი პირისპირ შეხვედრის სცე-
ნას რაღაც თავისებური რომანტიკული ელფერი
დაკრავს: უცემონდო ჩამუღლი თვლა, შეშინე-
ბული, ფართოდაცხელი თვალებით შექცერის
ჯიბის, რომელიც უწინ არასოდეს ენახა, მარკამ
მამინვე იცნო. თვლას გულს უღრღინს ერთი ფა-
ქრა: ვაი თუ, ჯიბით ვერ იცნოს?.. მსახობის თი-
თოული ფესტი და შიშოვა ინდენად ბუნებრივი
ფო, რომ ნოველის დასასრულს მასურბელთა
ოჯახი დიდხანს გრძელდებოდა.

მარჯანიშვილის თეატრის სცენაზე სოფიომ
განსახიფტა ადრთვე ტრაგიკული ბედის მქონე
კოლიტა (შექუპირის „რომეო და ჯულიეტა“);
დიღბუნებოფანი, ბრმა გოგონა ხატია (ნ. ლუმბა-
ნასა და გ. ლორთქიფანიძის „მე გხედავ მესა“)
და ლევინდარული ვანა ღარტი (შენ ანუის „ტო-
რიალი“). ამ როლებს შესრულებით ს. ჭიაურელ-
მა კიდევ უფრო განიმტკიცა თეატრის ნიჭიერ-
მსახობის რეპუტაცია. მგრამ ისეთი დიდი წარ-
მატება, როორიც სოფიოს ხედა წილად ბერძე-
ნი ლნამტკრუვის ნ. პერიკლისის ღნამა „მათი-
თიან გოგონაში“, იშვიათად თუ გრეტბა მსახობას.

დატაკია წრეს ეკუთვნოდა სანდომიანი ვარგ-
ნობის გოგონა — მარა. სიღარიბეს უმოწყალოდ
დაეცა დალი მისი ამოლტლი ტანისათვის, ფერ-
მრთალი სახისათვის. გამზადარი წვიები შესაბრა-
ლისად მოუჩანდა დიდი ხნის ტარებით დაყრე-
ცილ-დამოკლებული კაბიდან. ზოგჯერ კი, მხო-
ლოდ ზოგჯერ — დიდრონ, წყლიან თვალებში,
უწირო სვედასთან ერთად, იმედის ნაპერწკლავ
აჟაფღებოდა, და როდესაც აფგარანი იმედი მომ-
ღარდებოდა, თვალგზში დანიჭებული ნაპერწკლე-
ბი მუგუზუნებად გადაიქცეოდნენ; წუთიერი სიხა-
რულისაგან ატოკებული მარა მდინარის ტალღე-
ბიდან ამოტყორწინო კალმასს დაემსგავსებოდა,
მარკამ... მერე სინამდვილე კვლავ ფრთებს ამ-
ტრედა...

განლილი, ოქროსფერი თმა უსწორმასწოროდ
ეფინა გამზადარ მხრებზე. ყოველ მკვეთრ მოძრა-
ობაზე თმა ჯოუტად ირჩებოდა, თითქმის სახეს უკა-
რავადა და მიაკოვებდა, რომ მისთვის აუცილე-
ბული იყო ბაფთა, ის ცისფერი ბაფთა, რომეზუ-
დედ რამდენი ხანია ოცნებობდა მარა, ოცნებობდ
მოღწეულად. და განა, ყოველივე ამასი, მარა
თავის საქმროს იანისს ღებდა ბრალს? როგორ
შეძლო ამის ჩადენა მას შემდეგ, რაც იანისმა სა-
ჩუქრად მიღალქუსლებიანი „სადალუპაწაული“
ფეხსაცმელი მოუტანა. მერე რა, რომ მხოლოდ
ცალი იყო, მეორე ცოდესაც მალე ამოიფინა რომე-
ლიმე სანავეე კუთში და... მარაც მელიდურაგა გა-
კვებოდა გვერდით საქმროს.

საბრლო მარა.. როგორ არ გაუშაროდა მას
ცხოვრებამ, უმწიკვლოდ დახეტყვა მისი ფაქანი
გრინობები, მისწარფებები... აკვირტების ხანაში
გადატება, გათელა და ფრფულად მამოფანტა
ირგვლიე.

რათღენი რომანტიკა ჩააქსოვა ს. ჭიაურელმა
მარას პოეტურ და შინაგანი მონობულულობით
აღსაყვს სახეს. ამ როლში მოხდა გვირისა და
თეთი მსახობის ბუნების სასიამოფნი დამიხვევა:
სოფიომ კი არ ითამაშა მარას როლი, არამედ
სცენაზე დაანთო პატარა გოგონას ევეფრთელა
სულიერი კოფონი და მისი აღი მარას ტრაგედო-
ლის თანამოხარე მასურბელსაც გააღაღო.

„ჩვენი ცხო“.



მარა — „ბაფთიანი გოგონა“



„საიანიოფა“

„ტოროლი“

მარა — „ჩვენი ცხო“

მარა — „ბაფთიანი გოგონა“

მარა — „ბაფთიანი გოგონა“

მარა — „ბაფთიანი გოგონა“

მარა — „ბაფთიანი გოგონა“

მარა — „ბაფთიანი გოგონა“

მარა — „ბაფთიანი გოგონა“

მარა — „ბაფთიანი გოგონა“





პიკვიდი ქაჩივიდი პოპლესიდი ტიდი

ალტაცებულმა საზოგადოებამ ტამის გრილითა და ყვავილავ სტეტყით გააცალა სცვიდან დიდი ავაცი. ერის სათაყვანო მტოამამა სიტყვას მარგალიტებით კვლავ მოზიხლა მამწელი. და თითქმის ავაციის პოეზიით მანამოფენების ხალხის გულს ვეღარაფერი მოინადირებდა, ლექსის მუსიკალობით დამტკიცარი უკრთამენდა ალასს მიეცინებდა, მაგრამ... ისევ ტამი, თაიგულები; აშკრად თაიგუები სცენასზე მდგომ საუცხოო გარეგონების მანდილო-სანს ცეკუონობდა, რომელმაც ეს თაი, თაიის ტკბილი და გამოამახველი სიმღერით აგოს დასრულა.

ეს მანდილოსანი გახლდათ ვეთიღობითა ქართველი ქალი მარიამ კლდიაშვილი-ძინელი. კეთილშობილი თაივის მიზნებით, ცხოვრების შინაარსით.

მ. ძნელაძის სახელი საბატოლ მოიხსენიება XIX საუკუნის მეორე ნახევრის ქართული ხელოვნების მოღვაწეთა შორის, მოიხსენიება, როგორც მოკრძალებული, განათლებული და ქართული კულტურისათვის თავდადებული ადამიანი, შესანიშნავი საზოგადოებრივი მოღვაწე.

როგორც ცნობილია, იმ პერიოდში საზოგადოებაში გამოვიდნენ მუსიკის-შემარტლებელთა, კომპოზიტორთა და მომღერალთა მღვირი უროვნული ძალები: მ. ხალაშიძე, ი. კარგარეთელი, ა. რახმატი, მ. ნანობაშვილი, ე. სარაკიშვილი (სობრანო), ალ. გუგარაშვილი (კოლორატურული სობრანო), ფილ. კორძია, პლ. კაცაბაძე, ა. შინაზანიანი და სხვანი. მარიამ ძნელაძეც სწორედ ამ თაობის მოღვაწეთა შორის დგას.

ნარიამ ამ დამწყობოფილდა დილენბანტი, თანდაც პოპულარული საღიბური მომღერლის კარიერით და ქართველ ქალთა შორის ერთ-ერთმა პირველმა მისივე მუსიკალური მოღვაწეობის განათლებას. „ივერიის“ ცნობით, სასიმღერო ხელოვნებას იგი დედად მისცოვის კონსერვატორიაში, იმხანად ცნობილი პედაგოგის ალექსანდროვა-კოტეტიას ხელმძღვანელობით. გასული ასე აღნიშნავს ამ ფაქტს: „იგი, თუ არ ვცდებით, პირველი ქართველი ქალია, რომელმაც მოსურვა შესწავლა იმისთანა სასამოგადოებრივი და მწვენიერი ხელოვნებისა, როგორც ამის სამუსიკო ხელოვნებისა“.

მ. ძნელაძის „პიონერობა“ კი შემზღვევიით როდი იყო. იგი ხომ მაღალი კულტურული ტრადიციების მქონე ოჯახში აღიზარდა. მისმა დედამ

ფერო კლდიაშვილმა თაიის დროზე დიდი ამაგი დასდო ქართულ თეატრს. და რა განაკვირია, რომ თეატრალური ხელოვნებით მაღალქმედული ოჯახის ღვიძლი შვილი შშობლის გზას დადგომოდა.

როგორც იბრონიდელ პრესაში გამოქვეყნებული მრავალრიცხოვანი ქრონიკები, განცხადებანი თუ რეცენზიები მოწმობენ, მარიამი პოპულარული მომღერლად გვევლინება საქართველოში. მისმა მთავანებულმა სიმღერამ ქართული პრესის გაიხმარება გამოიწვია... მარიამის ვოკალური მონაცემებით მოიხილული რეცენზენტები „საქცხოლო მერსამს“ უწინასწარმეტყველებენ მას. იგი მწვენიერ, გამოამახველ დრამატულ სობრანოს ფლობდა, ნაიღი და გარკვეული დიქცია ჰქონდა. აღნიშნულ დირაბებთან ერთად მის წინამძებებს აძლიერებდა გარკვეული მომიხილულობა, სცენარობა.

მ. ძნელაძე უმთავრესად ქუთაისში გამოდიოდა, მაგრამ ხშირად მოსკოვს, თბილისსა და საქართველოს სხვა ქალაქების სცენებსაც ეწვეოდა ხოლმე. რაც შეეხება მარიამის რეპერტუარს, ამაზე მხოლოდ დახლოებით შევიძლება ვთქვათ იმით წარმოდგენა, რამდენდაც რეცენზიებში ყოველთვის სარულად არ არის დასახელებული მისი სასიმღერო ნორმები. ერთნაირი გატაცებით ასრულებდა იგი ვეროპულ და რუსულ მუსიკალურ ნაწარმოებსაც. ქართული სიმღერა კი ირავილად შედიოდა მის საკონცერტო პროგრამაში. აღნიშნულ ფაქტის დასაბუთებას აქვს, რომ მარიამის აქტიური სასიმღერო გამოცდების პერიოდში ემხვევა საქართველოში პროფესიული მუსიკალური კულტურის დაბადების ხანას. ეროვნული შემოქმედებითი ძალები ახლად იფერხებოდნენ და, რა თქმა უნდა, ნაციონალური მუსიკალური ხელოვნების ნიშნუშებით ძვირად მოიპოვებოდა. ამ შრომი გამოცდისას წარმადგენდა მარიამის შემოქმედებითი კავშირი მეღორან ბალანჩაიასთან. იგი მულოდერობის დიდი შეგონებითა და გამოამახველობით ასრულებდა ბალანჩაიას რომანსებს: „ნანას, მელიო“, „იუნ გეტერს მარია“, „ნუ შუმიბრალე“, „ტექე მოიხსა ფოთოლი“ (ამ უკანასკნელს მარიამი თვით ატკობრან ერთად მღეროდა). დასახელებულ სიმღერებთან ერთად მ. ძნელაძე მწვენიერად ასრულებდა ია კარგარეთლის

„მწვენიერთა ხელმწიფისა“ და სხვა სასაქცხოლო მარიამის გამოცდებს დიდი მოწონებას ახლდა თან. ერთ-ერთი რეცენზენტი აღნიშნავდა: „ამას წინათ ოფელის საღმერალი სრულად იმღერას ისე, რომ საზოგადოებაში არა ერთსა და ორს ანატრა იმის ნახვა ქართულ ოპერაში“. განსაკუთრებული სიბითობი მღეროდა იგი ძველ რუსულ სიმღერებს, არცხეს ოპერებიდან (ბიხეს „კარმეი“, კუნოს „ფუტბი“, ვერდის „არგოლტბი“, ბელმის „ნორმა“, მოცარტის „დონ ჟუანი“, მეიხებრის „წინასწარმეტყველი“ და სხვ.).

მრავალრიცხოვანი საკონცერტო გამოცდებს აწყო მისი მარიამი თბილისში, ბორჯომში, ოსურეთში, ბათუმში, სამხრეთში. ახალ სენასა და სიღნაღს, სადაც ვერდის უწვევენს ქართული სცენისა და მუსიკალური საშვარის წარმომადგენლებს.

თბილისში ჩამოსვლისთანავე (1891 წ.) მარიამი მოხინდა ისახვე საზოგადოებას გააცნოს პირაბული მუსიკა. ამ მხრივ მისი ერთ-ერთი პირველი ნაბიჯი ფრანგული ოპერების „ნატრის თვალის“ გადმოხატოლება იყო (ფ. კორბითან, ცხომდიქებთან, და ფიგონთან ერთად). აღნიშნულ სპექტაკლში მარიამთან ერთად მონაწილეობდნენ მომღერალი ივერიელი და დირიჟირი ი. ფალაშვილი.

1893 წლიდან მარიამი, ავადმყოფობის გამო ხმა უსწავდება, მაგრამ მისი სიმღერა ლახის მანიე არ პკარავს და კვლავ მწვენიერს მოწონებას იმასსურებს. 1897-1901 წლებში იგი კვლავ აქტიურად და შეუნღებელი წარმატებით გამოცდის სცენას, მონაწილეობს კონცერტებსა და სპექტაკლებში საღამოებში.

საბჭოთა მუსიკის აღმზრდელად მისთვის 1904 წელი, დღევანდელ მუსიკის, მავარანობის მოქმედებას მამა. აბლობლების დარღობ ტრავმირებული მარიამი საბოლოოდ ჩამოშორდა სცენას. იგი გადარავდა 1909 წელს თბილისში. დგარდასრულია ქუთაისში, საფინანსო სასახლოზე.

ასეთია მარიამ ძნელაძის, ამ შესანიშნავი ქალის ცხოვრებასა და მოღვაწეობის ამსარულთა სურათი.



სკდაქციაში მოვიდა ნეჩიცი

მყავს 21 წლის ქალიშვილი, სწავლობს უმაღლესში, III კურსზე. საშუალო მედალზე დაამთავრა. ამჟამადაც კარგად სწავლობს.

რაც ის მერვე კლასში გადავიდა, ჩემს ოჯახში სიმშვიდე დაირღვა. მუუღვლას და ჩემს შორის მუდმივი უსამიყვანება აღჩრდის თაბაზე. მამა ძალიან სიმკაცრეს იჩინეს შვილის მიმართ. ის წინანაღმეგია შვილის სადმე წასვლის. მისი აზრით, ქალიშვილი არასად არ უნდა წავიდეს დედამამის გარეშე, მასთან არაფერ არ უნდა მოვიდეს — არც გოგო, არც ბიჭი. დღეობაზე არ უნდა წავიდეს. დღეობა არ უნდა გადაიხადოს. თუ სახლში ბიჭი მოვა — თანაკლასელი, არაფერს ეტყვის, მაგრამ ისე მოიქცევა, რომ ის შემდეგ აღარასოდეს აღარ მოვა. არაფერ არ უნდა დაურეკოს, თერთონაც არავის დაურეკოს.

მე, დედა, მის შესვლადებებს არ ვეთანხმები. სწორად მიმაჩნია, რომ ამხანაგური დამოკიდებულება ჰქონდეს თანატოლებთან, არ მოწყდეს თავის ამხანაგებს, მეგობრებს. წავიდეს თე-

ატშიც, კიბოშიც. იყოს თანამედროვე ცხოვრების კურსში (ველუსისმობ, გართობაში და დროსტარებაში წომიერება დაეუცი იქნება), ასეთი, თითქმის ასეუტური ცხოვრების გამო, გოგონა მეტად მორცხვია, მუუხერხებელი. ხშირად წითლდება, ყველგან და ყველაფერში უხერხულობას გრძნობს.

გთხოვთ, გვიპასუხოთ: რომელი ვმოქმედებთ სწორად, აგრეთვე მოგვცეთ რჩევა-დარიგება თქვენი ეუნნალის საშუალებით.

დ. ჩიშოვანი

რედაქციის აგან: ამ ხასიათის შეცოთვებს ხშირად ვდებულობთ. საკითხი, რომელსაც ქ. ჩიქოვანი აუენებს, მეტად საჭირობოტოა. მართლდაც, რომ გორ დამოკიდებულებაში უნდა ვყოფი შევიღონ, რომელშიც უკვი ჩვილმეტ წალს გადაბაიქა?

ეს, ალბათ, ბევრ მშობელს აღვიტრებს. რედაქციამ გადაწყვიტა ჩიქოვანის შეცოთვას ჩვენი მყოხედების წერილებით უახსუხოს, ველოთ თქვენს გამოსხუტებას, მეგობრებო!

ოჯორიცი აონსუტაყი

კითხვა: ექთანს, რომელსაც მყავს 32 წლის მუშაობის სტაჟი და მთელი მუშაობის მანძილზე არცერთი საყვედური არ მიუღია, მიეწეება თუ არა დამახუტრებულის წოდება?

თ. კელიძე, თბილისი.

პასუხი: საქართველოს სსრ უმაღლესი საბჭოს პრეზიდიუმის 1959 წლის 16/IV ბრძანებულებით და საქართველო სსრ საპატრიო წოდებათა დებულებით ექთანს არ შედის იმ სიაში, ვისაც შეიძლება მიენიჭოს დამახუტრებულის წოდება.

კითხვა: 1955 წლის დეკემბერში ბათუმის რაისაბჭოს აღმასკომის დადგენილებით კახაბრის (ანგისის) ასოფლო ბიბლიოთეკა, რომლის გამგედ მე ვმუშაობდი, გადაჯანოლი იქნა ხელვაჩაურში. 1966 წლის ოქტომბერში კახაბრის სასოფლო ბიბლიოთეკა კვლავ აღადგინეს და მის გამგედ სხვა დანიშნეს, მე კი ხელვაჩაურში დამტყონეს. გთხოვთ განმარტოთ, რამდენად ეკონონირია ეს.

რ. გორაძე, ბათუმი.

პასუხი: 1955 წლიდან თქვენი ირიცხებით ხელვაჩაურის ბიბლიოთეკის მუშავე-

და კახაბრში ბიბლიოთეკის აღდგენა არ ვანიჭებთ უფლებას მოიხიზოვით ხსენებულ ბიბლიოთეკაში სამუშაოდ დაბრუნება. კახაბრის ბიბლიოთეკაში თქვენი დაბრუნება შეიძლება მხოლოდ ხელმძღვანელობასთან შეთანხმებით და არა კანონების მოშველებით.

კითხვა: ჩემს ყოფილ მეუღლეს დაეკისრა ალიმენტის გადახდა ყოველთვიურად მისი ყოველგვარი შემოსავლის 25 პროცენტით (ცინიდან ერთი შვილი გვაყავს). იგი მუშაობს. მისი თვითური ხელფასი 60 მანეთია. ხოლო ოჯახში, რომელიც 4 სულსაგან შესდება, სხვა შემოსავალი 5-6 ათას მანეთს აღწევს. გთხოვთ გამარტოთ, მერგება თუ არა ალიმენტი ოჯახური მეურნეობის შემოსავლიდან (ე. ი. ოჯახის შემოსავლის 1/4-ის ოცდახუთი პროცენტი)?

ნ. კობრიძე, ჭვარია.

პასუხი: თქვენს ყოფილ მეუღლეს ოჯახური მეურნეობის შემოსავლიდანაც გადასდება ალიმენტის სახით განსაზღვრული ფულადი თანხა, რომელსაც დაადგენს სასამართლო თანხმად სსრ კავშირის უმაღლესი საბჭოს პრეზიდიუმის 1967 წლის 21/VI-ის ბრძანებულების მე-6 მუხლისა. აღნიშნუ-

ლი ფულადი თანხის განსაზღვრისათვის (გარდა იმისა, რასაც იხდის ხელფასზე) უნდა მიმართოთ სახალხო სასამართლოს. უმაღლესი საბჭოს პრეზიდიუმის მითითებულ ბრძანებულებას უტყვეუებთ ძალა არა აქვს.

კითხვა: გვაქვს საშობათიანი ბინა, თავისი სათავსოებით. ცხოვრობთ მე, ჩემი მეუღლე, ორი შვილი და დედამთლი. ახლა მეუღლე მეყრება და მეუბნება: ბინა ჩემია, თუ ვინაღ შენ და ბავშვებს ერთ ოთახს მოგეცემ, თუ არა და მამამუთონა გადადი, მას შესანიშნავი ბინა აქვს. გთხოვთ განმიმარტოთ, რამდენად სწორია მეუღლის მოქმედება და რა ფართობი გვეკუთვნის სამ სულს სამი ოთახიდან?

ე. კობრიძე, თბილისი.

პასუხი: თქვენი და თქვენს შვილებს (ე. ი. სამ სულს) გვეკუთვნით თქვენი მთლიანი საცხოვრებელი ფართობის სამი მეუთელი, ხოლო სათავსოები რჩება საერთო სარგებლობაში. მამათქვენი ცალკე ოჯახი და თქვენი იმ დაკარგული გავით საცხოვრებელი ფართზე უფლება. თქვენი მეუღლის განმარტება, რომ ბინა მისია და ერთი ოთახის მეტს არ მოგეცემ, არ არის სწორი. იგი არ შეესაბამება მომქმედ სახანაო კანონს.

პროცესს, ამბარებს ბავშვის ლექსკონონში დამახინგებულ სიტყვებს და გამოიქვემდებარება. ამიტომ, ყველამ, პირველ რიგში კი მშობლებმა და იმ პირებმა, ვისაც სისტემატური სამეტყველო ურობითობა აქვს გავიწყობი, მხედველობაში უნდა მიიღონ ბავშვის ეს თავიებურება და ადრეული ასაკიდანვე გაუფიქროს ხელმძღვანელობა მეტყველების განვითარების. ეს ხელმძღვანელობა შექმნილიადავგარდა საუკეთესო საშუალებად გავრცობის შექმნით უნდა გამოიხატოს. ბავშვის ირავლე მყოფთაგან უნდა ესმოიყოს სწორი ქართული, რათა იგი მიზამიეთი თვითონაც სწავლობდეს სწორი მეტყველებას.

სოციალიზაცია

ადამიანი მეტყველებას ადრეული ბავშვობის პერიოდში ეუფლება. იგი თანდათან ითვისებს იმ ენის სიტყვათა მარჯვ და გრამატიკულ წყობას, რომელზეც მის ირავლე მყოფი ლაპარაკობენ. ეს პროცესი ბავშვობის ასაკში გასაოცარი სისწრაფით და სიმსუბუქით მიმდინარეობს და 4-5 წლისათვის ძირითადი მთავრდება.

ცხადია, ზემოთ ნათქვამი იმას როდი ნიშნავს, რომ ამ დროისათვის ბავშვის მეტყველების განვითარება მიმდინარეობს. მეტყველების განვითარება და მისი დახვეწა მიმდინარეობს ლამიანის მთელი შეგნებული ცხოვრების მანძილზე. მთავარი ის არის, რომ სწორი აზრების პირობებში, 4-5 წლისათვის ბავშვი ძირითადი დაუფლებულია ენას, როგორც აზრის ურობითობის განვითარების საშუალებას. ამასთან, ბავშვის მეტყველების შევსება არაა მიერ დახასტრებული, რომ მეტყველების სწავლას აქვს ე. წ. "ხელსაყრელი ვადები". ამ თვალსაზრისის მიხედვით, თუ ბავშვი სამ წლამდე რაიმე მიხეზით ვერ დაუფლდა მეტყველებას, მაშინ მისთვის ეს პროცესი კონსერვდება და, რაც მთავარია, ვერ იძლევა ისეთ ეფექტს, როგორც ეს სწლამდე. ამიტომ ბავშვის მეტყველების სწორი აღზრდაზე მთავითურა უნდა გამახვილდეს ყურადღება, როგორც კი ბავშვი იწყებს ლაპარაკს.

საერთოდ ხშირია შემთხვევა, როცა სამი წლის ბავშვი მეტყველების განვითარების მხრივ არ ღვას სათანადო დონეზე. ის ვერ ახერხებს თავისი აზრის გახიარებას, მეტყველებს ერთსიტყვიანი წინადადებებით, ტიტონი ენით, დამახინგებულ წარმოთქვამს სიტყვებს, ვერ ფლობს ხმას და ა. შ. ამას ემატება ისიც, რომ ამგვარად მოლაპარაკე ბავშვი ზოგჯერ უფროსების გართობის ინიტეკტად არის ქცეული. ისინი ბავშვს ელაპარაკებიან ენაწმინდებით, ტიტონი, "ბავშვური ენით". ეს კი ახანგრძობებს არასწორი მეტყველების

მავრად ეს ხელმძღვანელობა არ უნდა გამოიხატებოდეს მხოლოდ სწორი ენით ლაპარაკში (თუმცა ეს სწორი მეტყველების განვითარების უპირველეს პირობას წარმოადგენს). სისტემატურად უნდა ვსრუდებდეთ იმაზეც, რომ ბავშვს შევექმნათ საჭირო შთაბეჭდილებები, ინტერესები და ამით აღეუქმრათ აზრი, მოთხოვნილება ნახულისა და განცდილის შესახებ რაიმეს თქმისა, აზრის სხვისთვის გახიარებისა.

ცნობილია, რომ პატარა ბავშვისათვის, განსაკუთრებით კი ორი წლიდან, დამახინგებულია ცნობისმოყვარეობა ვარგომეცხელი სინამდვილისადმი, ყველაფერი იმისადმი, რაც მის გარშემო ხდება. მას ბევრი რამ იზიარებს ამ სინამდვილესთან: საცხები თავისი ზმინაობით, მოძრაობით, ბრწყინვალეობით... მას შეუძლია შევსებული ინტერესით უფროს ტრანსპორტის მოძრაობის, უფროსების საქმიანობის, ცხოველებებისა და ფრინველების მოქმედებისა და იგი არა მარტო ავირდება ყოველივე ამას, არამედ ხმამაღლა აღწერს კიდეც და იძლევა შევითხების მათ შესახებ. ამიტომ, ბავშვის ირავლე მყოფი უფროსების ვალა ვსაქანი მისივე ამ ინტერესების გამრავალმხრივებას და სათანადო პირობების შექმნით ბელი შეუწყობს დამეყოფილებას. მაგრამ, სამეყოფილო, ზოგჯერ ჩვენს ახალგაზრდა დედებს, მამებს ზგზრდება ბავშვის ეს "სამეყოფილებო" შეიკიბები, სხვადასხვა სახეობის და სათამაშობით გაუთავებელი თამაში.

დასინდნავია, რომ სამ წლამდე ბავშვის მეტყველების ნორმალური განვითარებისათვის პირობებს ოჯახში შეიძლება უეფიესი იყოს, ვიდრე, მაგალითად, სასაშუალო შავამი. ეს იმითომ, რომ ოჯახში ბავშვს შედარებით ცვალებად გარემოში უღებდა ცხოვრება: იგი ხშირად ვსაყვით სასიერინო ეზოში, ქუჩაში, მიყავით სტუმრად მეზობლებთან, ნათესავებთან, ტოლ-აზნანავებთან.

ისმის კითხვა: რას დავაყვარებთ ბავშვში ამ შემთხვევაში არ შეიძლება საერთო მითითების მიცემა. ეს ამოცანა სხვადასხვა ოჯახის პირობებში სხვადასხვანაირად შეიძლება განხორციელდეს. მთავარია ამოხსნა, რომ ყველაფერი გამოყენებით ბავშვის ასამეტყველებდეს. ბავშვის ყურადღებას ჩვენ თვითონ უნდა წარეპარავდეთ ირავლე მყოფ საგნებზე, ქუჩაში მიმავლ ტრანსპორტზე, მის მოძრაობებზე, ბუნების მოვლენებზე, საგნის თვისებებზე (ფერი, ფორმა, სიდიდე) და ამ პროცესში უმუხტირებდეთ სიტყვათა მარჯვ სწორი სახეობებით, ვაუფლებდეთ აზრის წინადადებებით გამოხატვის უნდას. ამ დროს უფროსის მეტყველებას შინაარსით სინატრეობა უნდა იყოს ბავშვისათვის, ფორმითა და სტრუქტურით კი უფრო რთული, ვიდრე თვით ბავშვის მეტყველება. არ უნდა ვერადებოდეთ უცნობ სიტყვების გამოყენებასაც; ბავშვის ლექსიკონი სისტემატურად უნდა ვამდიარებდეთ ახალი სიტყვებით, პირველ რიგში კი, სწორი კართული სახეობებით — არადა, მაკოვარ, პერის ყუა, იატაკი, საწოლი, სამზარეულო, წინაა, მანქანა და ა. შ. ენაიდან ბავშვი მეტყველების მიზანით ეუფლება, ძალიან დიდი სიმშველობა აქვს იმას, თუ თვით თავისი გარემო ვმეტყველებთ. არც რთული ფრაზების, წინადადებების გამოყენებას უნდა ვერადებდეთ. პრიმიტიული ენით ლაპარაკი არ ანიტობებს ბავშვის აზრის განვითარებას. არ უნდა ვვსაყვარებდეთ ირავლესაც ბავშვი შეიკიბებოდ ვკვასულის მიხითი, ჩვენ კი ვეყავი, ბავშვებს უფროსებთან სამეტყველო ურობითობისას ხშირად მიმართავთ ამ ხერხს.

ბავშვის მეტყველების განვითარებისათვის სისტემატურად უნდა ვუყვებდეთ სურათებს. ბავშვებს შეუძლიათ შევსებული ინტერესით ათავალირან სურათებიანი სურათი, ზნადის ილუსტრაციები, როლსაც ის სურათის სინყვას. იმავე დროს ხმამაღლაც ვადმოსცემს მის შინაარსს.

მაგრამ სურათი ყოველთვის ერთნაირად მისაქვლამი არ არის ბავშვისათვის. ბავშვი ხშირად მხოლოდ ცალკეულ საცხებს ჩამოთვლის სურათში (ფისი, აუა, ბაია... და ა. შ.), საცხებს შორის არსებული მიმართებები და დამოკიდებულება კი ღვანახავი სურათის იმის ბრალია, რომ ბავშვს უჭირს სურათის აღქმა. ამიტომ თვალდამირველდ იოლი, ძალიან მარტივი შინაარსის სურათებს უნდა ვაძლეოდეთ დასათავალირებლად და თანდათან ვართავებდეთ. იმავე დროს უნდა შევითხებოდეთ, ასანა-განმარტებებით ბავშვს უნდა ვვებმარეოდეთ სურათის შინაარსის აღქმის: რა არის ამ დახატული? რას აკეთებს ფისინი? სად ზის? კიდევ რა არის აუა და ა. შ. სურათის აღწერის შემდეგ კი, მისი შინაარსის მიხედვით, ჩვენ თვითონ უნდა შევადგინოთ პატარა ამავე და მოვუყვებდეთ ბავშვს. კიდევ ერთი მიმდინარი არის ბავშვის ანგარიშსწავლევით: სურათი, რომელზეც მეტყველების განვითარების მიზნით ვიყენებთ, იმავე დროს დაღებით ზეგავლენას უნ-

და ახდენდეს ბავშვის ქცევაზე, აცნობდეს მას ზრდილობის წესებს, სუფთად ჩაეცმის, სათამაშოების გაფრთხილების აუცილებლობას და ა. შ.

კარგია, თუ 2-3 წლის ბავშვის სისტემატურად ჩაუდგარებთ სხვადასხვა სახის დიდაქტიურ თამაშს ლოტოებით, წყვილი სურათებით, სათამაშოებით. ამ სახის თამაშობანი ამდღერებს ბავშვის სიტყვათა მარაგს სხვადასხვა საგნების (ავეჯი, ცხოველები, ხილი, ბოსტნეული) სჭირის დასახელებით. ამ სახის თამაშით ხელს ეუწყობთ აგრეთვე ბავშვის აღქმის, აზროვნების, მგსხიერების განვითარებას. სასტრველია, ამ თამაშობაში მუშაობების პატარა ბავშვებზე ჩაერთო.

ბავშვთან უნდა ვატარებდეთ ხმის მისაბამ თამაშობასაც, სადაც იგი მიბაძავს კაენაში-ქათამს, კიკინში — თხას, ბლაღლიში — ძროხას, ყუფაში — ძაღლს და ა. შ. თუ თამაშში სხვა ბავშვებსაც მივადებინებთ მონაწილეობას, მაშინ იგი უფრო ემოციურად ჩატარდება. კარგია, თუ სმენითი ყურადღებისა და ბგერების სწორი წარმოთქმის განვითარებლადაც რაიმე თამაშობებს მოვიგონებთ. მაგალითად, თამაში „რისი ხმა ისმის?“ დედა ბავშვისაგან მომორებით ფლარუნებს ვლარუნას, აცნავლებს სათამაშო კატას, სათამაშო დათუნას, ან თითონ ბავშვს რომელიმე ცხოველს. ბავშვმა უნდა მოუსმინოს და გამოიცნოს ეს ხმა.

ბავშვებს ძალიან უყვარს რაიმე ამბის თხრობა, ზღაპრის მოსმენა თვით ყველაზე ადრეული ასაკიდანაც კი; მოითვის სულ-ყურთია, ეს მოწონილი მათ ცხოველებში ნახევი, განვილი შობაბედობლებს შეეხება, თუ ჩვენს მიერ იქნება მოგონილი. ასაკის შესაბამისი ზღაპრის, მოთხრობის, ამბის მოსმენა პატარა ბავშვებს უფითარებს საუბრის გაგების უნარს, უზუსტებს სიტყვათა მარაგს, აჩვენებს წინადადებებით მტრეველობას.

პატარა ბავშვისათვის ყოველი უმნიშვნელო ამბავი, ეპიზოდი, შესაბამისი ემოციური ტონით (აღტაკება, აღერისი, წუხილის) გამოიყენებ, ასრულებს მოთხრობის, ზღაპრის ფუნქციას. ამბის სიუჟეტად შეიძლება ვაქცოთ, როგორც ბავშვის მიერ სულ ცოტა ხნის წინ ნახული, განვილი სიტუაცია (მაგალითად, ზეიმი ნაძვის ხესთან, ზომაბრკეში ნახული ცხოველები, ქუჩაში მოღვეული შობაბედობლები); ისე თვით ჩვენს მიერ მოგონილი ამბავი.

ყოველი ამბის, ზღაპრის, მოთხრობის მოყოლის შემდეგ ბავშვს უნდა ვესაუბრობთ მოწონილის ირველივ. ეს საუბარი კითხვა-პასუხის სახით უნდა წარგმართოს.

აი, ის ძირითადი გზები, რომელნიც უნდა გამოვიყენოთ ბავშვის მტრეველობისმი ხელშედაწვანობის დროს, როდესაც ის უკვე იწყებს ლაპარაკს.

5. სახმარაბამ,

თბილისის ი. გოგებაშვილის სახელობის პედგოგიკის სამეცნიერო-კვლევითი ინსტიტუტის მეცნიერი თანამშრომელი.

სოფლის შეკონსტრუქციით დასახის ყრდნე

კ. მ. ს. მ. ბ. ი. ა. ა.

თუ თქვენ ოცდაათი წელი შევიტრულდათ, მეტი ყურადღება უნდა დაეთმოთ ქისრის კანის მოვლას. დაუყვირლით თქვენს საწოლს: მაღალ სასთუმალზე ხომ არ გინახავთ როცა დღისხათ ან ზიხათ, თავი რაც შეიძლება პირდაპირ უნდა გუპირით, მხრებში ნუ მოიხრებით. ვახსოვდეთ, რომ ეს ვსტადფერი, კისერზე ნაოქების ვაქენის იწყებს.

ძალიან სასარგებლოა ძილის წინ ყოველდღიურად ქისრის დახანა, თუ შწრალო კანი გვეთ — გრილი, ხოლო თუ ცხობიანი — თბილი წყლით. შემდეგ კისერი ოდნავ დაიხილეთ ხაოიანი პირსახოკით და წაიციხეთ მკვებავი კრემი.

კარგია მსაჯიცი, ოდნავ მისი ჩატრება ძალიან ფრთხილად უნდა, რომ კანი არ დაიჭიმოს. აი, ჩვენი რჩევები.

1. თითები შეაერთეთ და რიგრიგობით ხან ერთი, ხან კი მორე ხელთი მსუბუქედ დაიხილეთ ქისრის ზემო ნაწილი მარჯვენა ყურდიან მარცხენა ყურისაგან და პირიქით (ნახატ 1).

2. ერთდროულად ორივე ხელის ვამართული და შეერთებული თითები (ცერებს გარდა) ხელსუქლუბა იტყაუწუნეთ ნიკაის არეში. ამგვარი მსაჯი ამცირებს ცხიმების განლაგებას ნიკაის არეში და ამცირებს ქისრის კუნთებს, მსაჯის შემდეგ კარგია კანზე მკვებავი კრემის წასმა.

ღამები რომ არ გაიგინდეთ და კანმა სიმკვრივე და სისახლგარბვე შეინარჩუნოს, სასარგებლოა ვარკიში — თავის იტმებით მობრუნება მარჯვნივ, მარცხნივ, ზეითი, ქვეითი, ვარკიშის ხანგრძლიობა დამოკიდებულია ორგანიზმის საერთო მდგომარეობაზე. თუ დალალობა იგჩაქ-

ნით, მაქისცმეაც აგიჩქარდათ და სუნთქვა გავიწვლდათ, ვარკიში მამონეც უნდა მიატკოთ.

მხედველობაში მიიღეთ, რომ ყოველგვარი პროცედურა-მსაჯი იქნება ეს თუ ვარკიში — მხოლოდ ექიმ-თერაპევტის ნებართვით უნდა ჩატარდეს.

კიდევ ერთი პირობა კანის მოვლისათვის: უცილებელია კვირამი ერთხელ მაინც საფენებისა (კომპრესის) და ნიღბის ვაკეთება. კისერს ჭრ ტუალეტის წყლით ან ლოსიონით ვაიწმენდთ (ან წყლით დაიბანთ) და მერე საფენს დიდებთ.

თბილი საფენები ვაჩერეთ 2-3 წუთი, შემდეგ კი თბილი საფენი 2-3 წამით შეცვალებთ ცივით. საფენები 2-3-ჯერ ვამოიცვალეთ.

ძალიან დარბილებული და ნაოქებიანი ქისრისათვის რეკომენდებულია ზეითიანი საფენები. ვანსაკუთრებით კარგ ვაგვლენას ახდენს ნუშის, ზეითუნის ან ატმის ზეთის საფენები. რამდენიმე ფენად დავცივოთ დოლბანდი ვაგვლინეთ ოდნავ თბილი ზეითი, ზეიდან დააფინეთ პერგამენტის ქაღალდი, სულ ზეიდან — ბამბა და შეიხვეთ ყელო პირსახოკით ან ბინტით. ეს საფენი კისერზე 15 წუთს ვაჩერეთ.

საფენის შემდეგ ნიღბი ვაიკეთეთ — იმავე შემადგენლობისა, როგორც სახის კანისათვის: მკვებავი ან მთვითრებელი. მოჩვარულ, ნაოქებიან კანს ძალიან უხდება ასეთი შემადგენლობის ნიღბი: ერთი კვერცხის ცილა, არეული ერთ ჩაის კოვზ ნუშის ან ზეითუნის ზეთში და ნახვარი ლომონისაგან ვამოწურულ წვეწმი.



სეზონური

შინაური ფრინველის ხორკი შავით

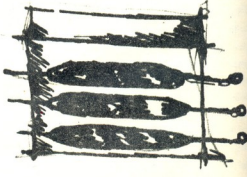
გასუფთავებული, გარეცხილი შინაური ფრინველი (ინდურა, დედალი, ვარია ან წიწილი) შევსეთ ღუმელში.

2 ჩაის ჭიქა ნიგოზი, 3-4 ძირი ქინძი, 3 კბილი ნიორი, გემოვნებით — წიწყა, მარილი და იმერული ზაფრანი ერთად კარგად დანაყეთ და ზეთი გამოხადეთ. ნიგოზიან მასას შეურიეთ კიდევ 1 ჩაის კოვზი კარგად დანაყილი იმერული ზაფრანი, გასენით 2 ჩაის ჭიქა წყალში, დაუმატეთ გემოვნების მიხედვით მჰარი.

შემწვარი ფრინველი ასო-ასოდ დაჭერით, მოათავსეთ შესაფერ ტურტულში, დაასხით გამზადებული ნიგოზიანი წყენი, ზემოდან მოასხით გამოხდილი ზეთი და მოაყარეთ პრორუელის მარცყლები.

საშენილოვანი მრავალი

სუკი გაჭერით ისე, რომ ერთი მთლიანი თხელი ხორკის ნაჭერი მიიღოთ; მოაყარეთ მარილი და პილილი, თანხრად დააყარეთ ზედ ერთმანეთში არეული წვრილად დაჭრილი ქინძი, ოხრახუში და სხვა მწვანილი, 1 საშუალო სიდიდის ბროწეულის მარცყლები, დაახვეთ, მიეცით სუკს მთლიანი სახე, შემოაყარეთ მსხვილი ძაფი. შემდეგ წამოავით შემწვარზე მთელი სივრძი, თავში და ბოლოში მაგრად შეკარით ძაფთ, წაუსვით მარილი და შევსეთ ტრიალი ნაკვერცხელზე ან ღუმელში. შემწვარ მწვანს მოცილებ ძაფი, მოათავსეთ ლანგარზე და შორბით ოხრახულის ტრეტებით, გარემოში შემოიწყეთ პამიდორი, ნედლი ან დამწინილებული კიტრი და სხვა.

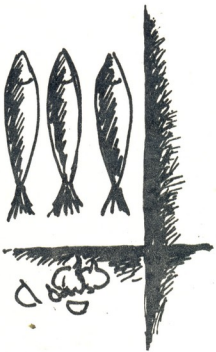


ჩაშუშული ბასტურმახი

ცხების ან ძროხის ხორკის რბილი ნაწილი დაჭერით ერთნაირი სიდიდის საშუალო ნაჭრებად, მოათავსეთ შესაფერ ტურტულში, დააყარეთ ალუა-ალად დაჭრილი ხაზვი, მოაყარეთ მარილი, პილილი, დაბურეთ სახურავი და შეინახეთ რამდენიმე საათს (ბასტურმახი შეგიძლიათ ორი-სამი დღეც შეინახოთ, მხოლოდ მაშინ ზედ ღვინის ძმარით და მოასხათ). შემდეგ გაზადებული ხორცი შევსეთ ტაფაზე, ჩააწყვეთ ღრმა კაშში, შეურიეთ წვრილად დაჭრილი მწვანე ხაზვი, დაახურეთ თავსახური, დღეით ნელ ცეცხლზე და ჩაშუშეთ.

სიომი საწვავლით

1 კგ ძველგამოცილი თევზი მოხარშეთ, დაჭერით და დაწვეთ ლანგარზე. 5-6 კბილი ნიორი დანაყეთ ცოტა მარილიან ერთად, გასენით ნახევარ ჩაის ჭიქა წყალში და მჰარი (გემოვნებით), შეურიეთ წვრილად დაჭრილი ქინძი (გემოვნებით). მიღებული საწვებელი დაასხით თევზს და ზემოდან მოაყარეთ ალუა-ალად დაჭრილი ხაზვი.



ფრინველის კუბ-მაჭი

რომელიმე შინაური ფრინველის კუბ-მაჭი (კუბი, ღვიძლი, თირკმელი, გული, ფეხები, ფრთის წვერი) მოხარშეთ და ძალიან წვრილად დაჭერით. შემდეგ ცხელ-ცხელ შეურიეთ გემოვნების მიხედვით მარილი, მჰარი, დანაყილი წიწყა, შავი პილილი, ქინძი და გამხმარი ქონდარი.

შემწვარი გოჭი

4 კბილი ნიორი, 2 ძირი ქინძი, წიწყა და მარილი (გემოვნებით) კარგად დანაყეთ. თუ გასურთ, შეურიეთ უცხო სუნელი. გოჭი გაასუფთავეთ, გარეცხეთ და გარედან წაუსვით მარილი. ზემოდანმწული ნიგოზიანი მასალა გოჭის მეტეის ღრუს კარგად წაუსვით. გამზადებული გოჭი მოათავსეთ თუნუქის ტაფაზე და შესაწვავად შევსეთ ღუმელში. შევსის პროცესში დროდადრო კანზე წაუსვით კარაჭი.

ხაზაპური

1 კგ იმერული ყველი ან სულგუნი დაჭერით ნაჭრებად. დაასხით წყალი და ასე გააჩრეთ რამდენიმე საათს. შემდეგ ხელით მოჭრილიტად და კარგად გაწურეთ.

2 ჩაის ჭიქა მაწვნითა და ბურის ფქვილით მოხილეთ საშუალო სისქის ცომი, გაავსეთ ოთხხად, თითოეული ცალ-ცალკე გაბრტყვლეთ, მოათავსეთ ზედ ყველი და ნაჭრები შემოუყვეთ ისე, რომ თავისუფალი ადგილი არ ჩანდეს. გატყელებულ მრგვალ თუჩის ტაფაზე დააყარეთ ხაჭაპური და გამოაცხეთ ორდღე მზრიდან.

აქანაილა მხალი

გადარჩეულ-გარეცხილი ქინძი (250 გრამი), ნიახური (200 გრამი), კამა (200 გრამი), ოხრახუში (300 გრამი), მწვანე ხაზვი (250 გრამი) ცალ-ცალკე მოხარშეთ, შემდეგ გადაიტანეთ თუნუქალანგზე და ორდღე გაწურეთ.

1/2 ჩაის ჭიქა ნიგოზი, გემოვნების მიხედვით — წიწყა და მარილი ერთად დანაყეთ და გასენით ღვინის ძმარში ან ბროწეულის წყენში. მიღებული მასალა შეურიეთ მოხარშულ მწვანილებს და მოათავსეთ თევზზე.

კობრანა

გასუფთავებული, გარეცხილი კომბოსტოს თავი (500-700 გრამი) ჩაჭერით ოთხად, მოათავსეთ მდლურად მარილწყალში და მოხარშეთ ისე, რომ ძალიან არ დარბილდეს. 1/2 ჩაის ჭიქა ნიგოზი, 1 ძირი ქინძი, 1-2 კბილი ნიორი, წიწყა და მარილი — გემოვნებით—დანაყეთ ერთად და მჰარი გაქენით.

მოხარშული კომბოსტო გაწურეთ, ჩაჭრილი ნაწილები შუაზე გაჭერით, მოათავსეთ შესაფერ ტურტულში, დაუმატეთ ნიგოზიანი მასალა და აბურეთ ისე, რომ არ დაიჭვილიტოს.



უცხოური იუმორი

მასწავლებელი: — თქვენ უკვე იცნობთ მხოლობისა და მრავლობის რიცხვს. ერთ, ამა მითხარი მხოლობითა თუ მრავლობითი „მარგალი“?
კურტი: ზევითა ნაწილი მხოლობითა, ქვევითა ნაწილი მრავლობითი!

მასწავლებელი: — რამდენ ხანს ციხეობენ თავგები?
მოსწავლე: — ეს... დამოკიდებულია გატებზე!



მასწავლებელი: — რატომ უშვებთ აქვნი შეცდომას?
მოსწავლე: — იმიტომ, რომ შეცდომებზე ვსწავლობთ!

მასწავლებელი: — ვინ ისაუბრებს „სევილიელ დალაქზე“?
ალფრედი: — მე არ ვიციან ასეთს, ბატონო მასწავლებელო, რადან მამაჩემი თვითონვე იპარსავს წერს.

რეკავს ტელეფონი. ყურმილს პატარა პანსი იღებს.
საქალაქაშორისო ტელეფონისტ ქალს სურს პანსის მამის სახელზე მოსული დებუშის შინაარსის გადაცემა.

— დედა და მამა სახლში არ არიან — პასუხობს ბები.
— არა უშავს, მამონ შენ მიიღე დებუშა, მხოლოდ, ჯერ ფანქარი მოიტანე.
— ახლავ, — პასუხობს პანსი და ყურმილს მაგიდაზე დებს. საკვაო ხნის შემდეგ აპარტან ბრუნდება.
— მოდიშო, კიდევ ერთი წუთით. ფანქარი, რომელიც მე ვიპოვე წვერწატიხილია, მოჭებნი სხვას. — რამდენიმე წუთის შემდეგ იგი ისევ პასუხობს: — ფანქარი უკვე ბეჭვს, მაგრამ, იცით რა უნდა გითხრათ? — რა უნდა მითხრა? — ეკითხება მოთმონებადკარგული ტელეფონისტი ქალი.
— მე ჯერ წერა არ ვიცი!

რა კარგად უშუშავნია

პროფესორი ოჯახით ქალაქგარეთ ცხოვრობდა. რადგან ზშირი წვიმები იყო, პროფესორმა ქალაქს გამგზავრება ვადამწყვიტა, რათა თავისი ცოლისა და შვიდი ქალშვილისათვის ქოლგები შეეძინა.
მატარებელში მის გვერდით იჯდა მოხუცი კაცი, რომელსაც გვერდზე ქოლგა ედო. ჩასვლისას პროფესორმა შემთხვევით მის ქოლგას წამოაგლო ხელი.
„ეს ქოლგა ჩემია“, — უთხრა მოხუცი.
„მამატივთ, გეთყავა“, — მიუგო პროფესორმა და მოხუცს ქოლგა უკან დაუბრუნა. საღამოთი პროფესორი მის მიერ შეტყნული მ ქოლგით უკან ბრუნდებოდა. მატარებელში შეხვდა იგივე მოხუცს. როდესაც მოხუცმა რვა ქოლგა შენიშნა, სწრაფად მიმართა მას: „როგორც ჩანს, დღეს კარგად გიმუშავნიათ“.

ბავშვონა საზარბი

კაკი: — ელენე, გეთყავა, შეიძლება ამ საღამოს შენიან მოსვლა?
ქალი: — აუცილებლად, პანს, გელოდებით.
კაკი: — რას ამბობთ, მე ხომ, პანსი არა ვარ.
ქალი: — რა მოხდა მერე — არც მე ვარ ელენე!
ეჭიმი: — ქალბატონო, მარჯვენა ფეხის ტყვილის მიზები მოხუცებულა.
პაკიენტი: — საოცარია, მარცხენა ფეხი სულ არ მტკივა. როგორც ჩანს, ის ჯერ კიდევ ახალგაზრდაა.



— ექიმო, რა უნდა ეხმარო გრიპის საწინააღმდეგოდ?
— უნდა იხმართ ცხვირსახოცებით თუ უტეთოსკანა ვერ შენიშნავთ, მოდით ჩემთან.
— როდესაც თავდაყირა ვდგები, თავი სისხლით მეცხება.
— გასაგებია, ახალგაზრდა.
— რატომ არ მომდის იგივე, როდესაც ფეხზე ვდგავარ.
— იმიტომ, რომ ფეხები ცარიელი არა ვაქვთ.



მატარებელი გამცილებელთ.
— ამ ვაგონში მოწყევა აერბაღულია.
მგზავრი: — გასაგებია. ხომ ხედავთ, რომ არ ვეწევი.
მატარებლის გამცილებელთ.
— მამ რატომ გაქვთ პირში ჩიბუხი?
მგზავრი: — მერე რა? ფეხი ფეხსაცმელში მაქვს, მაგრამ როგორც ხედავთ, არ დავდივარ.

ბრამზის პაგონი

ტრამვაი სწრაფად მიდიოდა. ერთმა ახალგაზრდამ ჩამოხტომა დაპირა.
კონდუქტორმა მზარზე ხელი დაადო და შეეკითხა:
— ახალგაზრდავ, რატომ აყვებთ ამას?
— საავადმყოფოში მექმარება.
— გასაგებია, მაშინ ჩახტი. — უბასუხა კონდუქტორმა.

თარგმნა მელა ხაბთასხა.

მეგობრების ღიმილი.

აზრები დიდი და საშუალო ადამიანებისა და
კალლ ფაფიასი

საშუალო ადამიანი თავმდაბალი არ გვერნით, პირიქით, სულ იმით ამყობს, რომ საშუალოა.

კონფერენცია კრებაა, სადაც ადამიანები, ისეთ რამებზე ლაპარაკობენ, რაც დიდი ხანი უნდა გაეკეთებინათ.

თუ ქალი იმდენად გონიერია, რომ რჩევას მამაკაცს ეკითხება, არა მგონია, ისეთი სულელი იყოს, ამ რჩევას მისდიოს.

ოპტიმისტი ამბობს, ბოთლი ნახევრადსავსეაო, პესიმისტი — ნახევრადცარიელიო.

ფულს მხოლოდ ის შეგვიძლია ვუსაყვედუროთ, რომ ყოველთვის ცოტაა.

გელი თითქმის იგივეა, რაც ბატი, მაგრამ მაინც გელია.

ნუ ხარ ცრუმორწმუნე; ამას უბედურება მოაქვს.

სიამოვნებით ვილაპარაკებდი ინგლისურად, ენის სწავლა რომ არ იყოს საჭირო.

სულელიც მიხვდება იმას, რასაც ჭკვიანი, მაგრამ, ძალიან, ძალიან გვიან.

პატრონი იმაზე დარდობს, რაც მგელმა წაართვა, მგელი კი იმაზე, რაც წასართმევი დარჩა.

თუ კული არა გაქვს, ღიმილი აქიციან.

მე, რა თქმა უნდა, პატრონივით გონიერი ვარ, მაგრამ ეს ჭკუაზე როდი მეტყველებს (ძალდი ფაფიკა).

არ დაგავიწყდეს საღამომობით პატრონის სასეირნოდ გაყვანა (ძალდი ფაფიკა).

პოლინურ ფურნალ „ფშერუდენ“.



საფრანგეთის მეფე ფრანცისკო პირველი არაჩვეულებრივ ღირსეულად ირწუნდა... დიღობისადმი. ერთხელ მან შავი ხავერდის კოსტუმისათვის სასახლის იუველიერს ფაქ პოლენს 13.600 ცალი ოქროს პატარა დიდი დაუკვეთა. მისმა ვაჟმა ჰენრიმ მესამემ, რომელსაც პირქუში ხასიათი და მიღრეკილებები ჰქონდა, 1583 წელს ბრძანა მისთვის დამზადებინათ 18 ლუერის ვერცხლის დიდი. ღიღობს ადამიანის თავის ქალის აგებითი ფორმა უნდა ჰქონოდა. უნგრეთის მეფე რუდოლფ მესამემ კი სახელი იმით გაითქვა, რომ თავის გარდღობისათვის ესპანეთში უკვეთავდა აურაცხელ ძვირფას დიღობებს და სახელმწიფო ხაზინას აღიბაკებდა. დიღობით მარტო მეფეები როდი იყვნენ გატაცებულნი. XVI საუკუნეში ეფროპაში აზნაურთა კამწორობის აკერებდნენ არანაკლებ 14 ღიღობს. ზოგჯერ კი — 24 და 34 ცალსაც წარმოიდგინეთ მათი მსახურების გაჭირვება, რომლებიც ყოველ დღით აპრილებდნენ ამ დიღობს.

გაფრთხილება

გასულ წელს სკოლამდელს აუცილებელი სამედიცინო შემოწმების დროს, ექიმებმა აღმოაჩინეს, რომ ბელგარდთან ახლომდებარე ქალაქ ვარკოვის პატარა მცხოვრებს რამისმანს ორი გული ჰქონია. ერთი, როგორც წესია, გულმკერდის მარცხენა მხარეს, მეორე კი — მარჯვენა წაწილში.

ორივე გული ჩვეულებრივ გულს პატარაა, მაგრამ ჩინებულად ახრულებს მასზე დაკისრებულ ფუნქციებს. ბავშვი ნორმალურადაა განვითარებული, უფრო მეტიც, თანატოლებს აღინიერია. თუმცა ეს კია, რომ რაც იღლება, სულისმოსათქმელად უფრო მეტი დრო სჭირდება. ბავშვი იმის გამუდმებული დაკვირვების ქვეშაა. ვარაუდობენ, რომ ბავშვი ნორმალურად განვითარდება.

გარეკანის პირველ გვერდზე — „ფრესკის ღიმილი“. მხატვარი ლადო გუდიაშვილი.
მეორე გვერდზე — „ზამთრის ზღაპარი“. მხატვარი ლ. შენგელია.

რედაქტორი მარიკა ზარათაშვილი	სარედ. კოლეგია: ნ. გურგენიძე, მ. კალანდაძე (პ. მე. მდივანი), ზ. კვაჭაძე, თ. ლაშქარაშვილი, ვ. სირაძე, ქ. სიხარულიძე, ნ. შალუტაშვილი, დ. ლ. შენგელია (მხატ. რედაქტორი), თ. წერეთელი, ნ. ჭავჭავაძე. ტექნიკური რედაქტორი ქ. დემუროვა.	საქ. კ. ცენტრალური კომიტეტის გამომცემლობა
------------------------------------	--	---

რედაქციის მისამართი — სულხან-საბას ქ. № 15. ტელ. №№ 9-50-39, 9-98-71, ფილ. ფორმ. რაოდ. 1.75. პირობით ფორ. რაოდ. 5,3.
ხელმოწერილია დასაბეჭდად 27/XII 1967 წ. ქალაქის ზომა 60X92. ტიტული 100.000. შეჯ. № 4437. უც 02378. ფაილი 80 კპ.

საქ. კ. ც.-ის გამომცემლობის პოლიგრაფიკომბინატი, ლენინის ქ. № 14.
უკველიური საზოგადოებრივ-პოლიტიკური და მხატვრულ-ლიტერატურული ფურნალი „საქართველოს ქალი“.
Ежемесячный общественно-политический и художественно-литературный журнал «Сакартвелოს ქალი».
Издательство ЦК КП Грузии.