

ქვეყნის



53

ქვეყნის

საქართველოს კულტურის ძეგლთა დაცვის საზოგადოება
ГРУЗИНСКОЕ ОБЩЕСТВО ОХРАНЫ ПАМЯТНИКОВ КУЛЬТУРЫ
GEORGIAN SOCIETY FOR PROTECTION OF CULTURAL
MONUMENTS



გამომცემლობა „საბჭოთა საქართველო“
თბილისი 1980



მალგორის ვანში.

Клад из Ахалгори.

ზარბაძენი — ოქროს გულსაყიდი (პექტორალი) ვანიდან ძვ. წ. IV ს.
ოქროს დიადემა ვანიდან ძვ. წ. III-II სს.

На обложке — Золотая пектораль IV в. д. н. э. и золотая диадема III--II вв.
д. н. э. из Вани.

სერია: „მატირიალური კულტურის ძეგლები“



ქეკელი ქეკელი ქეკელი

კრებული ორმოცდამეცამედი

გამომდის სასოფლო-სამეურნეო სავაჭრო ბანკის საფინანსო განყოფილების საფინანსო განყოფილებით

სერიის რედაქტორი — ირაკლი ციციშვილი
რედაქტორი — ოთარ ლორთქიფანიძე

Редактор серии Ираклий Цицишвили
Редактор Отар Лордкипанидзе

სარედაქციო კრებული: ირაკლი აბაშიძე, ვახტანგ ბერიძე, ირაკლი ბოლქვაძე (პ/მკ მღვიანე), ლადო გუდიაშვილი, ოთარ თაყაიშვილი, ირაკლი ჯაპარიანი, ნიკო კვიციანი, ოთარ ლორთქიფანიძე, ლევან შატრაძე, ოთარ სანუბანიძე, თინათინ შირაძე, ზორბეგ ჩიტაია, ვახტანგ ცინცაძე.

| | |
|--|-------|
| ვ. ი. ლენინი და კულტურის ძეგლთა დაცვის საკითხები | 5 |
| ირაკლი ციციშვილი — მატერიალური კულტურის ძეგლები ქვემო ქართლის ისტორიულ-არქეოლოგიური ექსპედიციის მასალების მიხედვით (გაგრძელება) | 8 |
| ალექსანდრე რამიშვილი — მხარეთმცოდნეობის მუზეუმებში არქეოლოგიური მასალის შეკრების და პირველადი დამუშავების ზოგიერთი საკითხი | 15 |
| ცირა ფრცოვანაძე, ლეილა მხედლიშვილი — სამუზეუმო ფასეულობათა აღრიცხვა-დაცვის მდგომარეობა საქართველოს ისტორიულ-ეთნოგრაფიულ და მხარეთმცოდნეობის მუზეუმებში | 22 |
| ზაზუნა ბაზრაძე — სამხრეთ-ოსეთის მხარეთმცოდნეობის სახელმწიფო მუზეუმი | 26 |
| ლონდა ჯიშია — ქუთაისის მუზეუმის არქეოლოგიური კოლექციები | 32 |
| გივი ელიაშვილი — ვეფხისტყაოსნის მხარეთმცოდნეობის მუზეუმის არქეოლოგიური მასალა | 38 |
| გიორგი ბაქაძე, რაჭაუაშვილი, აბასალაშვილი — ზუგდიდის მუზეუმში დაცული არქეოლოგიური მასალის შესახებ | 44 |
| ვახტანგ ლინაძე — მერაქლის გამოსახულების დასამზადებელი ყალიბი საყანაის ნამოსახლარიდან | 50 |
| მარინე ფირცხალავა — ახალი არქეოლოგიური აღმოჩენები ვანში | 54 |
| ირინე ჯალალანი — სახანური და ბიზანტიური ფულის განძი წითელწყაროდან | 58 |
| არქეოლოგიური ძეგლების მოამბე | 62 |
| ლუიზა ბასიაშვილი — სამეცნიერო სესია რუსთავეში | 64 |
| ანოტაციები რუსულ და ინგლისურ ენებზე | 66—71 |

СОДЕРЖАНИЕ

| | |
|--|-------|
| В. И. Ленин и вопросы защиты памятников культуры | 5 |
| И. Цицишвили — Материалы историко-археологической экспедиции вквемо Картли | 8 |
| А. Рамишвили — Некоторые вопросы сбора и первичной обработки археологического материала в краеведческих музеях | 15 |
| Ц. Пурцеладзе, Л. Мchedlishvili — Состояние учета и хранения музейных ценностей в краеведческих музеях | 22 |
| Б. Техов — Государственный краеведческий музей Юго-Осетии | 26 |
| Л. Джикия — Археологические коллекции Кутаисского музея | 32 |
| Г. Елиава — Археологические материалы Гегечкорского музея | 38 |
| Г. Геладзе, Р. Папуашвили, А. Тугуши — Археологические материалы Зугдидского музея | 44 |
| В. Личели — Форма для изготовления изображений Геракла из Саканчийского поселения | 50 |
| М. Пирцхალავа — Новые археологические открытия в Вани | 54 |
| И. Джалаганиа — Клад Сасанидских и византийских монет из Цители Цкаро | 58 |
| Л. Басиашвили — Научная сессия в Рустави | 64 |
| Аннотации на русском и английском языках | 66—71 |

3. ი. ლენინი და კულტურის ძეგლთა დაცვის საკითხები

მზრუნველობა კულტურულ მემკვიდრეობაზე, მისი პროგრესული ნიშნების შემოქმედებითი ათვისება და განვითარება მარქსისტული მოძღვრების ერთ-ერთი უმნიშვნელოვანესი დებულებაა. ოქტომბრის რევოლუციის გამარჯვებისთანავე ვ. ი. ლენინი როგორც მოაზროვნე და სახელმწიფო მოღვაწე სოციალისტური რევოლუციის სხვა პრინციპებთან ერთად, ფიქრობს კულტურული რევოლუციის პრინციპების პრაქტიკაში განხორციელებაზე. იგი შეურიგებელ ბრძოლას ეწევა კულტურულ მემკვიდრეობისადმი ნიჰილისტურ დამოკიდებულებასთან, უღმობლად ამხელს პროლეტკულტის იდეოლოგიებს, რომლებიც მოითხოვდნენ წინა თაობათა კულტურულ მიღწევათა სრულ მოსპობას და ახალი პროლეტარული კულტურის შექმნას შიშველ ადგილზე. იგი წერდა: „მარქსიზმმა არა თუ უკუაგდო ბურჟუაზიული ეპოქის უძვირფასესი მონაპოვარი, არამედ პირიქით, შეითვისა და გადაამუშავა ყველაფერი, რაც კი ძვირფასი იყო ადამიანის აზრისა და კულტურის ორი ათას წელზე უფრო ხანგრძლივ განვითარებაში“.

თავის სიტყვაში რუსეთის ახალგაზრდობის კომუნისტური კავშირის III ყრილობაზე იგი ამბობდა: „პროლეტარული კულტურა უნდა წარმოადგენდეს კანონზომიერ განვითარებას იმ ცოდნისა, რომელიც კაცობრიობამ გამოიმუშავა კაპიტალისტური საზოგადოების, მემამულეთა საზოგადოების, ჩინოვნიკების საზოგადოების უღელქვეშ“. „თუ ნამდვილად არ შევიგნეთ ის, რომ პროლეტარული კულტურა შეიძლება ავაშენოთ მხოლოდ კაცობრიობის მთელი განვითარებით შექმნილი კულტურის ზუსტი ცოდნით, მხოლოდ მისი გადაამუშავებით, თუ ეს არ შევიგნეთ, ისე ამ ამოცანას ჩვენ ვერ გადავწყვეტთ“.

რევოლუციის პირველი დღეების მატთან გვანდის საყურადღებო მასალებს ძეგლთა დაცვის ასპექტში და ამასთანავე გვიჩვენებს ვ. ი. ლენინის დამოკიდებულებას კულტურის ძეგლებისადმი და მემკვიდრეობის პრობლემებისადმი.

უკვე 1917 წლის 25 ოქტომბერს (7 ნოემბერს) ინიშნებიან მუზეუმების, სასახლეების და მხატვრულ ფასეულობათა დაცვის კომისრები. 1917 წ. 3 ნოემბერს (16 ნოემბერს) იქმნება ხელოვნებისა და სიძველეთა ძეგლების დაცვის კომისია, რომელიც ინყებს მოსკოვის კრემლის არქიტექტურულ და მხატვრულ ფასეულობათა გამოკვლევას. 1917 წ. 8 ნოემბერს ვ. ი. ლენინი განუმარტავს გლეხთა წარგზავნილებს, რომ მათ მკაცრად უნდა დაიცვან მემამულეთა ქონება, რომელიც ამიერიდან გახდა სახალხო ქონება. 1918 წლის აპრილში მხატვრულ-ისტორიულ ქონებათა სახალხო კომისა-



რიატმა მოწოდებით მიმართა დეპუტატების საბჭოებსა და მიწის კომიტეტებს, სადაც არის ასეთი სიტყვებიც — სიძველეთა ყოველი ძეგლი, ლოვენების ყოველი ნაწარმოები, რომლითაც თავს იქცევდნენ მეფეები და მდიდრები, ჩვენ საკუთრებად იქცა. ჩვენ მათ არავის აღარ მიეცემთ და შევინახავთ ჩვენთვის და ჩვენი მემკვიდრეებისათვის, კაცობრიობისათვის, რომელიც მოვა ჩვენს შემდეგ და მოისურვებს გაიგოს, როგორ და რით ცხოვრობდნენ ადამიანები მანამდე.

ლენინის აზრები ასახულია რევოლუციის პირველი დღეების ისეთ დოკუმენტშიც, როგორცაა მუშათა და ჯარისკაცების დეპუტატების საბჭოს მოწოდებაში, სადაც ვკითხულობთ — მოქალაქენო, არ ახლოთ ხელი არც ერთ ქვას, დაიცავით ძეგლები, შენობები, ძველი ნივთები, საბუთები — ყოველივე ეს თქვენი ისტორიაა, თქვენი სიამაყე. გახსოვდეთ, რომ ყველაფერი ეს ნიადაგია, რომელზედაც გაიზრდება თქვენი ახალი ხალხური ხელოვნება. ვ. ი. ლენინი პირადად აწერს ხელს ისეთ დეკრეტებს, როგორცაა „საზღვარგარეთ ხელოვნებისა და სიძველეთა საგნების გატანის აკრძალვის შესახებ“ (1918 წ. 19 სექტემბერი), „მეცნიერულ ფასეულობათა დაცვის შესახებ“ (1918 წ. 5 დეკემბერი), ბუნების ძეგლების, ბაღებისა და პარკების დაცვის შესახებ“ (1921 წ. 19 სექტემბერი) და სხვ.

ვ. ი. ლენინის მითითებით იქმნება ძეგლთა დაცვის სხვადასხვა ორგანოები, რომლებშიც ჩაბმული იყვნენ ცნობილი მოღვაწენი. ლენინის მითითებით ა. ვ. ლუნაჩარსკი განათლების სახალხო კომისარიატში ქმნის მუზეუმების და ხელოვნებისა და სიძველეთა ძეგლების დაცვის კოლეგიას. 1918 წლის მაისში აქვე იქმნება მუზეუმების და ძეგლთა დაცვის განყოფილება, რომელსაც სათავეში ი. გრაბარი ჩაუდგა. ყალიბდება ორი სარესტავრაციო კომისია (არქიტექტურის ძეგლებისა და ფერწერის ძეგლების). 1922 წლის დასაწყისში შეიქმნა სამეცნიერო, სამხატვრო და სამუზეუმო დაწესებულებათა მთავარი სამმართველო, სადაც თავი მოიყარა ძეგლთა დაცვის ყველა სახელმწიფო ორგანომ. ასე თანმიმდევრულად შეიქმნა კულტურული მემკვიდრეობის სახელმწიფო დაცვის ერთიანი სისტემა.

რაოდენ მნიშვნელოვანია, რომ ინტერვენციის წინააღმდეგ ბრძოლის პირობებში, მიუხედავად შიმშილის, სიცივისა და ეკონომიური დაქვეითებისა, ახალი საბჭოთა რესპუბლიკა შესაძლებლად მიიჩნევს ყოველწლიურად გამოჰყოს თანხები ძეგლების რესტავრაციაზე. 1918 წ. 17 მაისს ლენინის განკარგულებით იწყება კრემლის ხუროთმოძღვრული ძეგლების კვლევა და რესტავრაცია. ამავე წელს დაიწყო სარესტავრაციო სამუშაოები იაროსლავლში, ნოვგოროდში, ვლადიმირში, სუზდალში, ფსკოვსა და რუსეთის სხვა ძველ ქალაქებში.

ამავე დროს დაიწყო ძველი რუსული ფერწერის ძეგლების რესტავრაცია — ანდრეი რუბლევის ფრესკებისა მოსკოვის მიძინების ტაძარში, ვლადიმირის დემეტრეს ტაძარში, ნოვგოროდის მონასტერში და სხვ.

1918, 1920 და 1921 წწ. მოეწყო ძეგლთა რესტავრაციისადმი მიძღვნილი გამოფენები. 1921 წ. აპრილში მოწვეულ იქნა სრულიად რუსეთის პი-



რველი სამეცნიერო კონფერენცია ძეგლთა დაცვისა და რესტავრაციის საკითხებზე.

საოცარია როგორ ახერხებდა ვ. ი. ლენინი მიუხედავად მისი დაზარალებული შრომისა და ზრუნვისა არსებით პრობლემებზე გამოენახა დრო ძეგლების დაცვისათვის. მან კარგად იცოდა, რომ ქვეყანას ესაჭიროება არა მარტო მატერიალური რესურსები, არამედ ძეგლებიც, რომელთა დაცვა იგულისხმება საზოგადოების გადახალისების რევოლუციურ ამოცანებში.

როგორც ვხედავთ, მემკვიდრეობის დაცვის მთელი შემდგომი ორგანიზაცია, განმსჭვალულია ლენინის იდეების შუქით, წარმართება მისი აზრების და მეთოდოლოგიის საფუძველზე.

მატირიალური კულტურის კვლევაჲ ქვემო ქართლის ისტორიულ-არქეოლოგიური ექსპედიციის მასალების მიხედვით*

კოდა

1. **კოდა.** სოფელში XIX საუკ. ბოლოს აგებული ეკლესია. ანდუჩიტის თლილი კვადრებით აშენებული. ირგვლივ სასაფლაოა. 151.
2. **სამარხი.** სოფ. მუხათის აღმოსავლეთით ვენახში, მდიდრულად მოჭრულ ქურთმებული დიდი საფლავის ქვა სომხური ნარწერით. საფლავის ქვა გამოკვეთილია ნითელი ფერის ტუფისაგან. 152.
3. **ვაშლოვანი.** სოფლის აღმოსავლეთის ნაწილში ხევის პირას დგას ცალნავიანი, თლილი ქვით შემოსილი ეკლესია. საყურადღებოა მის კედლებში ჩატანებული შესანიშნავი სტელა ხარების კომპოზიციით. ეკლესია XI—XII საუკ. უნდა იყოს აგებული და შეკეთებული გვიანფეოდალურ ხანაში. იგი წინანაურის ღვთისმშობლის სახელს ატარებს. სოფლის ჩრდილოეთით დგას ოთხსართულიანი გეგმაში მრგვალი კოშკი. იგი შერეული წყობითაა აგებული — ფლეთილი ქვით და აგურის ზოლებით. კოშკის ყველა დეტალი დიდი მონდომებით და ორიგინალობით არის შესრულებული. როგორც მისი კარიბჭის ზემოთ მოთავსებული მხედრული ნარწერიდან ირკვევა იგი აგებულია 1811 წელს თამაზ ორბელიანის მიერ სალხინოდ. კოშკის ირგვლივ საცხოვრებელ შენობათა ნანგრევები, ალბათ ორბელიანთა სასახლეა. სოფლის ჩრდილო-დასავლეთის ნაწილში შემონახულია მცირე ცალნავიანი ეკლესია. აგებულია XVII—XVIII საუკუნეებში. ეკლესიის სამხრეთის სარკმლის ორსავე მხარეს შემონახულია ერთი შინაარსის ორენოვანი ნარწერა ქართულად (მხედრული) და სომხურად. ეკლესია ღვთისმშობლის სახელობისაა. იქვე მახლობლად სამხრეთით დგას მცირე ზომის წმ. მარინეს სახელობის ეკლესიის ნანგრევი. 153
4. **ერტისი.** სოფლის აღმოსავლეთით წმ. გიორგის სახელობის ცალნავიანი ეკლესია. ეკლესია, როგორც მის დასავლეთის კარიბჭის ზემოთ მოთავსებულ ნარწერიდან ირკვევა აგებულია 1862 წელს, ძველის გადაკეთების შედეგად. ეკლესიის შიგნით რამდენიმე ისტორიული პირის საფლავია, რომელთა ნარწერათა მიხედვით ერტისის ეკლესია თურქესტანიშვილების საძვალე ყოფილა. 154
5. **სასაფლაო.** სოფ. ერტისის ჩრდილო-დასავლეთით 500-მდე მეტრის დაშორებით, აწინდელი სოფლის სასაფლაო, რომელშიაც ამასთანავე XVIII საუკ. ქვებია შემონახული. 155
6. **ეკლესია.** სოფ. ერტისის ჩრდილოეთით 1,5 კმ. მანძილზე. მაღალ ბორცვზე გვიანფეოდალური ხანის, ცალნავიანი, უსახო ეკლესიის ნანგრევი. 156
7. **ტაგნავეთი.** სოფ. ერტისის დასავლეთით 1 კმ. მანძილზე, ნასოფლარი,

* გაგრძელება იხ., კრებული „ძველის მეგობარი“ № 50—52.



- რომლის ჩრდილო უბანში დგას გვიანფეოდალური ხანის ოთხკუთხა კაპიტული
ლალი კოშკი. კოშკის მახლობლად საერო ნაგებობათა ნანგრევები. სოფ.
ლის სამხრეთის ნაწილში მდებარეობს მცირე ზომის, ცალნავიანი წმ. გი-
ორგის სახელობის ეკლესია და მის ირგვლივ გვიანდელი სასაფლაო. 157.
- 8. ეკლესია.** აწინდელ სოფელ ღოუბანში, სოფლის სამხრეთის ნაწილში,
ბორცვზე დგას XIX საუკ., უსახო ქრისტე ჯვარის ეკლესია. 158.
- 9. ნასოფლარი.** სოფ. ღოუბანის დასავლეთით 500-მდე მეტრის მანძილ-
ზე. ხევის პირას ნასოფლარი, რომელსაც ადგილობრივ კოდის წყარო
ენოდება. 159
- 10. ღოუბანი.** აწინდელ სოფ. ღოუბანის ჩრდილოეთით 2 კმ. მანძილზე. ნა-
სოფლარის ნაშთები. ეს არის ძველი სოფელი ღოუბანი. 160
- 11. ეკლესია.** ძველი ღოუბნის ჩრდილოეთით 500 მეტრის მანძილზე. ორი
გვიანფეოდალური ხანის ცალნავიანი ეკლესიის ნანგრევი. საფიქრებელია,
რომ ეს ეკლესიები ღოუბანს ეკუთვნოდა. 161.
- 12. ეკლესია.** სოფ. ღოუბნის ჩრდილოეთით 3 კმ. მანძილზე. ხევის პირას
დგას მოზრდილი, გუმბათიანი ე. წ. „ორმოცთა“ ეკლესია. იგი მთლიანად
აგურითაა ნაგები. იგი აგებული უნდა იყოს XVI საუკუნეში. ამასვე ადა-
სტურებს სამხრეთის კარის ხის ბალავარზე მოთავსებული მხედრული
წარწერაც. 162
- 13. სამაჩვეთო.** სოფ. ასურეთის ჩრდილოეთით 3 კმ. მანძილზე. ასურეთის
წყლის მარცხენა შენაკადის ნაპირას ნასოფლარის ნაშთები. მას ადგი-
ლობრივ სამაჩვეთოს უწოდებენ. 163.
- 14. ეშვის წყარო.** სოფ. ენაგეთის ჩრდილოეთით 2 კმ. დაშორებით. ნასო-
ფლარის ნაშთები. ადგილობრივ მას ეშვის წყაროს უწოდებენ. 164.
- 15. ნასოფლარი.** სოფ. ასურეთის ჩრდილოეთით 5 კმ. მანძილზე. მდ. ასუ-
რეთის წყლის ტერასაზე ჩანს ნასოფლარის ნაშთები. გვიანფეოდალური
ხანის რიყის ქვით ნაგები შენობები. 165.
- 16. ნასოფლარი.** სოფ. კიკეთის სამხრეთით 3 კმ. მანძილზე. გვიანფეოდა-
ლური ხანის შენობათა ნაშთები. ამ ნასოფლარს ადგილობრივ კარაპნე-
ლას უწოდებენ. 166.
- 17. გამოქვაბული.** სოფ. კარაპნელას სამხრეთით 600-მდე მეტრის მანძი-
ლზე, ფერდობზე ჩანს მოზრდილი გამოქვაბული. 167.
- 18. კაბენი.** მონასტრის კომპლექსი. კოჯრის სამხრეთ-დასავლეთით 3 კმ.
მანძილზე დგას ძველი მონასტერი, აგებული 1184—1212 წწ. შენობები
სრულიად განადგურებულია და გადაკეთებულია XIX საუკუნეში. საყურა-
დლებოა. აქ შემორჩენილი ვრცელი ასომთავრული წარწერები და ფერწე-
რის კვალი. 168
- 19. კოჯორი.** დაბა კოჯრის სამხრეთით 2 კმ მანძილზე მაღალ ბორცვზე
შემორჩენილია აგარის (კოჯრის) ძველი ციხის ნანგრევები. ციხე გაბატონე-
ბულია ალგეთის ხეობაზე და მოხერხებული სტრატეგიული მდებარეობა
აქვს. ისტორიული ცნობებით იგი XI ს. მიეკუთვნება, თუმცა აწინდელი ცი-
ხე, როგორც ჩანს, შემდგომ გადაკეთებული ყოფილა. ზედაპირული მასა-
ლა — მოჭიქული კერამიკის ნატეხები XII—XIII სს. და აგრეთვე გვიან-
ფეოდალური ხანისაა. 169



ბოგვის ხეობა

1. **ენაგეთი.** აწინდელი სოფელ ენაგეთის ჩრდილო-დასავლეთით 2 კმ. მანძილზე დიდი ნასოფლარია გვიანფეოდალური ხანისა. შენობები მოსახლეობას დაუნგრევია ახალ ადგილზე გადასვლის დროს. სოფელში ყოფილა რვა მცირე ზომის ეკლესია. ყველა ეკლესია ფლეთილი ქვითაა ნაგები და საკმაოდ უსახოა. 170
2. **ციხე.** სოფ. ენაგეთის ჩრდილოეთით 500 მ. მანძილზე, მალლობზე შემორჩენილია გალავნის ნაშთები. კედლები აგებულია ფლეთილი ქვით კირის ხსნარზე. გალავნის შიგნით ჩანს მრავალ ნაგებობათა ნანგრევი 171
3. **ეკლესია.** სოფ. ენაგეთის აღმოსავლეთით ერთი კმ. მანძილზე, ეკლესიის ნანგრევი. შემორჩენილია მისი მხოლოდ ერთი კედელი. 172
4. **ეკლესია.** სოფ. ენაგეთის დასავლეთით 1 კმ. მანძილზე მალლობზე შემორჩენილია წმ. სამების ეკლესიის ნანგრევი. იგი გვიანფეოდალური ხანისაა და საკმაოდ უსახო. ეკლესიის ჩრდილოეთით მდებარეობს XVIII—XIX სს. სასაფლაო და იქვე რამდენიმე ქვაჯვარი. 173
5. **არდას-უბანი.** აწინდელი სოფლის დასავლეთით ბორცვზე დგას ქვაჯვარა კაცის თავის გამოსახულებით. თვით სოფელში შემორჩენილია საკმაოდ ძველი შენობები. 174
6. **ბოგვი.** ნასოფლარი მდებარეობს სოფ. არდას-უბნის ჩრდილოეთით 1,5 კმ. მანძილზე. მოზრდილი ნასოფლარის ნაშთები დაფარულია კულტურული ხეხილით. სოფელში სამი ეკლესიის ნანგრევია: აღმოსავლეთის ნაწილში წმ. გიორგის სახელობის ერთნავიანი ეკლესია, ჩრდილოეთით, მოზრდილი ეკლესია სამხრეთის მინაშენით, მესამე ეკლესია მცირე ზომისაა და უსახო. ეკლესიების გარშემო საფლავის ქვებია ძირითადად საგინაშვილების გვარისა. 175
7. **ეკლესია.** ძველი ბოგვის სამხრეთ-დასავლეთით, ბორცვზე სრულიად დანგრეული კვირაცხოველის ეკლესიაა. იგი შემოსილი ყოფილა მოყვითალო ფერის ქვიშაქვის ფილებით. 176
8. **ციხე.** ძველი ბოგვის ჩრდილოეთით 2 კმ. მანძილზე ხევის მარცხენა მხარეს, მალალ მთის წვერზე შემორჩენილია ციხის გალავნის ნაშთები. აქ უნდა ყოფილიყო ძველი ციხია. 177.
9. **ბებრის-ციხე.** ძველი ბოგვის ჩრდილოეთით სამი კმ. მანძილზე აღმართულია ბორცვი. მასზე ციხის არავითარი კვალი არ ჩანს, მაგრამ ადგილობრივ ბებრის-ციხეს უწოდებენ. 178.
10. **სამაროვანი.** სოფ. არდას-უბნის ჩრდილო-დასავლეთით 3 კმ. მანძილზე ე. წ. ლანძილის ველზე შემორჩენილია ქვაყუთები კერამიკული ჭურჭლით. 179.
11. **გამოქვაბული.** ძველი ბოგვის ჩრდილოეთით, ბებრის ციხის მახლობლად ჩანს შენობათა ნანგრევები და კლდეში გამოკვეთილი სამალაევები. შესაძლოა აქ იყო ძველი სოფელი **ნინ-ვენახი.** 180.

ზრბითის ხევი

1. **სალირაშენი.** აწინდელ სოფ. სალირაშენის ჩრდილოეთით 3 კმ. დაშორებით დიდი ნასოფლარის ნაშთებია. სოფელში სამი ეკლესია ყოფილა,



რომელთაც უბნებისა და გვარების მიხედვით ეწოდებათ: მუგულაანთ, ნონიკაანთი და გოგინაანთი. პირველი ეკლესია ცალნავიანია, აგებულია ფლეთილი ქვით და თითქმის სრულიად მოკლებულია დეკორს. საფიქრებელია, რომ იგი XVIII საუკუნეს მიეკუთვნება. მეორე ეკლესია ძლიერ დაზიანებულია. მისი კედლები შემოსილი ყოფილა თლილი ქვით. დაცულია შესასვლელის ჩუქურთმოვანი საპირეები, რომელთა მიხედვით ეკლე-



ქაჯვარა ორბეთის გზაზე.

Каменный крест на дороге в Орбети.

სია XIII ს. უნდა მიეკუთვნოს. მესამე ეკლესია სრულიად უსახოა. იგი აგებულია ფლეთილი ქვით გვიანფოდალურ ხანაში. ნასოფლარში დაცულია რამოდენიმე საწნახელი და ქვით ნაგები წყარო. 181.

2. **ორბეთი.** ციხე მდებარეობს სოფელ ფარცხისის ჩრდილოეთით ხუთი კმ. მანძილზე, მაღალ კლდეზე. ამჟამად ციხე დანგრეულია, მაგრამ თავის დროზე გაბატონებული ყოფილა ალგეთის ხეობაზე და ჩრდილოეთის დაცემულ ნაწილზე. ეს ციხე XI ს. იხსენიება ისტორიულ საბუთებში და შემდეგაც მომქმედ ციხედ ითვლება. ციხის ჩრდილო ნაწილში დგას მცირე ზომის ეკლესია აგებული შირიმის კვადრებით. თავისი ფორმით იგი X საუკუნისა უნდა იყოს. ჩანს აგრეთვე საცხოვრებელი შენობების ნაშთები. 182

3. **ქაჯვარა.** ორბეთის ციხის გზაზე, მისგან ერთი კმ. დაშორებით, საღირაშენის ტყეში უზარმაზარი მუხის ძირში დგას ბაზალტის მოზრდილი ფილა, რომელზედაც გამოკვეთილია ოთხკუთხა ჩარჩოში ჩასმული ჯვარი. 183.

4. **ეკლესია.** ძველი საღირაშენის ჩრდილო-დასავლეთით ერთ კმ. მანძილზე დგას ძლიერ დანგრეული მაცხოვრის ეკლესია. 184.

5. **ზრბთი.** სოფელში შემონახულია სამი ცალნავიანი ეკლესია. პირველი მათგანი დგას ხევის მარცხენა ნაპირას, იგი XIX საუკუნეშია აგებული



- და თულაშვილების საძვალეს წარმოადგენს. შიგ სოფელში დგას მეორე, ასევე მცირე ზომის ეკლესია მინაშენით სამხრეთის მხარეს. კედლები აგებულია ალგეთის ფილაქნებით, თალები, სარკმლები და ლავგარდანი კი შირიმისაა. ეკლესიაში შემორჩენილია ორიგინალური კანკელი და სხვა ჩუქურთმიანი ფრაგმენტები. როგორც ჩანს ეკლესია VIII—IX სს. არის აგებული. მაგრამ მის სამხრეთის კედელზე არსებული მინანური უფრო XVI ს. მიეკუთვნება. ეკლესიის ირგვლივ დგას რამოდენიმე ორიგინალური ქვაჯვარა. სოფლის სამხრეთით 500 მ. მანძილზე დგას მესამე, ალგეთის ქვითა და ბაზალტის კვადრებით ნაგები ეკლესია. იგი თავისი კედლების წყობითა და რელიეფური კომპოზიციით XI—XII საუკუნეთა ნაწარმოებს უახლოვდება. ეკლესიის მახლობლად დიდი სასაფლაოა. 185.
6. **ნასოფლარი.** პრიუტის სამხრეთ-დასავლეთით 2,5 კმ. მანძილზე ჩანს მცირე ნასოფლარის ნაშთები და ქვიშაქვით ნაგები უსახო ეკლესიის ნანგრევი. შესაძლებელია ეს იყოს სოფელი აწუფასი. 186.
7. **თაკი.** ნასოფლარი მდებარეობს სოფელ ამლივის ჩრდილოეთით ორი კმ. მანძილზე, ამლივის წყალზე. 187.
8. **ოშეთი.** სოფ. ამლივის ჩრდილო-აღმოსავლეთით 1,5 კმ. დაშორებით ხევის პირას ჩანს ნასოფლარის ნაშთები და ფერდობზე ცალნავიანი ეკლესიის ნანგრევი. 188.
9. **ამლივი.** აწინდელი სოფლის მახლობლად ჩანს ნასოფლარის ნაშთები და კლდეზე მიდგმული, მცირე ზომის ცალნავიანი ეკლესია. 189.
10. **აბრამეთი.** აწინდელ სოფელში, უმთავრესად მის განაპირას, ჩანს ძველი შენობათა ნანგრევები. 190.

გუდარეხის ხევი

1. **ნასოფლარი.** ალგეთის მარჯვენა ნაპირას, სოფ. აბრამეთის სამხრეთით 2 კმ. მანძილზე ჩანს ნასოფლარი. აქ კირქვის ფილაქნებით აგებული შენობებია და ირგვლივ კულტურული ხეხილი. საეარაუდოა აქ ძველი სოფელი **ცხორეთი.** 191.
2. **ქვაჯვარა.** სოფელ ღორისთავის გზაზე, მისგან აღმოსავლეთით 2 კმ. მანძილზე. ქვაჯვარა წარმოადგენს კვარცხლბეკზე დაყენებულ ფილას, რომელზედაც მშენიერი მოჩუქურთმებული ჯვარია გამოსახული. ქვაჯვარა XIII საუკუნეს უნდა მიეკუთვნოს. 192.
3. **ღორისთავი.** აწინდელ სოფელში, მის შუაგულში ყოფილა ღვთისმშობლის ცალნავიანი ეკლესია სამხრეთის მინაშენით. ამჟამად იგი მიწასთანაა მოსწორებული. ირგვლივ გაფანტულია ჩუქურთმიანი ფრაგმენტები და კანკელის ნატეხები, რომელთა მიხედვით ეკლესია XII—XIII საუკუნეებს მიეკუთვნება. ეკლესიის მახლობლად დგას ექვსსართულიანი კოშკი. იგი გვიანფეოდალურ ხანაშია აგებული, მაგრამ აქვს თავისებური გადაწყვეტა და ბევრი ორიგინალური დეტალი. კოშკის დასავლეთით ორიოდ მეტრზე დგას ქვაჯვარა. 193.
4. **გუდარეხი.** მონასტერი მდებარეობს გუდარეხის ხევეზე შემალეებულ ადგილას, ხშირ ტყეში. იგი შემოზღუდულია მაღალი, თლილი ქვით შემოსილი გალავნით და მრგვალი ბურჯებით. გალავნის წინ, ასიოდ მეტრის



ქაჭვარა სოფ. ღორისთავთან.

Каменный крест близ сел. Гористави.

მანძილზე დგას მცირე ზომის, მოხდენილი ფორმის ეკლესია აგებული XIII საუკუნეში. იგი შემოსილია ყვითელი და ღვინისფერი თლილი კვადრებით და მდიდრულადაა მოჩუქურთმებული. სამონასტრო კომპლექსში ცენტრალური ადგილი უკავია შესანიშნავ ტაძარს, რომელიც სამშენებლო წარწერის მიხედვით აგებულია 1231—1238 წლებში. ეკლესიის მახლობლად აშენებულია დიდი ორსართულიანი სასახლე თუ სატრაპეზო XII—XIII სს. ტაძრის სამხრეთ-აღმოსავლეთით დგას მაღალი ორსართულიანი სამრეკლო შემოსილი სხვადასხვა ფერის კვადრებით. განსაკუთრებით დეკორატიულია მისი მეორე სართულის თალოვანი, მდიდრულად მოჩუქურთმებული ფანჯატური. სამშენებლო წარწერის მიხედვით სამრეკლო აგებულია 1278 წელს. სამრეკლოს აღმოსავლეთით კიდევ შენობების მთელი რიგია: პატარა ეკლესია, წინამძღვრის სამყოფელი საკუთარი სამლოცველოთი, საცხოვრებელი ოთახები და სხვ. ტაძრის დასავლეთით გალავნის მთავარი კარის მახლობლად ძირითადი სამეურნეო ნაგებობებია: მარანი, საჯინიბე, გალავნის გარეთ ჩანს ნასახლართა ნაშთები. მთავარი ეკლესიის შიგნით მრავალი საფლავის ქვაა, ძირითადად გერმანოზიშვილების გვარისა და აგრეთვე მონასტრის აღმდგენელის წინამძღვარ დომენტის, 194. 5. ციხე. მონასტრის ჩრდილოეთით ორიოდე კილომეტრის მანძილზე აღმართულია ძნელად მისადგომი გუდარეხის ციხე. 195. 6. ნასოფლარი. სოფ. პატარა თონეთის დასავლეთით 1 კმ. მანძილზე ხევის პირას ნასოფლარი და მცირე ზომის, რიყის ქვით ნაგები XVII—XVIII სს. ეკლესიაა. მისი კამარა აგურითაა ამოყვანილი სავარაუდოა აქ სოფელი ზეკორდი. 196. 7. ნასოფლარი. სოფ. დიდი თონეთის სამხრეთით 2 კმ. მანძილზე ჩანს ნა-



სოფლარის ნაშთები და ეკლესია, რომელსაც თონეთის სიონე ეწოდებოდა იგი ცალნავიანია, ორი მინაშენით სამხრეთსა და დასავლეთს მხრიდან ეკლესიაზე მოთავსებულია რამოდენიმე წარწერა, რომელთა მიხედვით იგი IX ს. უნდა მიეკუთვნოს, მაგრამ აქ აშკარაა გვიანდელი ფენების არსებობაც.

197.

8. **დეალთა.** აწინდელი სოფ. პატარა თონეთი. სოფელში ჩანს ძველი შენობების ნაშთები.

198.

9. **სათვანეთი.** აწინდელი სოფ. დიდი თონეთი. სოფელში XVIII ს. აგებული წმ. გიორგის ეკლესიაა და ირგვლივ სასაფლაო. სოფლის განაპირას, ჩრდილოეთის მხარეს დგას მცირე ოთხკუთხა ნიში. სოფლის სამხრეთით აღმორჩნდა მოზრდილი სამაროვანი ქვაყუთებით.

199.

10. **ნასოფლარი.** დიდი თონეთის სამხრეთ-დასავლეთით 500 მ. მანძილზე მინიდან თითქმის სრულიად აღგვილი ნასოფლარია და კვირაცხოველის ეკლესია. ეკლესია აგებულია ყოფილა ქვიშაქვისა და ლაციტის თლილი კვადრებით, მაგრამ ამჟამად თითქმის აღარაფერია დარჩენილი. შემორჩენილი ჩუქურთმოვანი ფრაგმენტების მიხედვით იგი XI საუკუნეს უნდა მიეკუთვნოს.

200.

11. **ეკლესია.** დიდი თონეთის სამხრეთით ერთი კმ. მანძილზე დგას დარბაზული ეკლესია ღვთისმშობლის სახელობისა. შემონახული ჩუქურთმიანი ფრაგმენტების მიხედვით იგი XI—XIII სს. მიეკუთვნება.

201.

12. **ნასოფლარი.** სოფ. დიდი თონეთის აღმოსავლეთით ერთი კმ. მანძილზე გზის პირას ჩანს ნასოფლარის ნაშთები. აქვე დგას მცირე ზომის ოთხკუთხა ნიში.

202.

13. **ეკლესია.** დიდი თონეთის აღმოსავლეთით ერთი კმ. მანძილზე თბილის-მანგლისის გზაზე დგას მცირე ზომის წმ. სამების ეკლესია. იგი აგებულია ბაზალტის თლილი კვადრებით. ეკლესია დარბაზული ტიპისაა ორი მინაშენით სამხრეთისა და ჩრდილოეთის მხრიდან. ეკლესიაზე დაცულია ექვსი ასომთავრული წარწერა. როგორც ჩანს ეკლესია საკმაოდ ძველია, მაგრამ არა ერთხელ შეკეთებული. წარწერებიც სხვადასხვა დროს მიეკუთვნება (უკანასკნელი 1913 წელს).

203.

14. **ნასოფლარი.** დიდი თონეთის აღმოსავლეთით 2 კმ. მანძილზე ჩანს სრულიად განადგურებული ნასოფლარის ნაშთები და მცირე ზომის უსახო კვირაცხოველის ეკლესია. იგი აგებულია ქვიშაქვით. სავარაუდოა აქ სოფელი ბალრანეთი.

204.

15. **ლოლაენა.** აწინდელი სოფ. ლალავანის დასავლეთით 500 მეტრის მანძილზე, ხევის პირას ნასოფლარია და სამების მცირე ზომის ეკლესია.

205.

16. **ეკლესია.** აწინდელი სოფ. ლალავანი. აქ დგას მოზრდილი XIX საუკუნეში აგებული წმ. გიორგის ეკლესია და იქვეა აგურის სამრეკლო.

206.

17. **ნასოფლარი.** სოფ. პრიუტის სამხრეთ-დასავლეთით 2 კმ. მანძილზე ნასოფლარის ნაშთებია და ქვიშაქვით აგებული უსახო ეკლესიის ნანგრევი. სავარაუდოა აქ სოფელი მამის-დაბა.

207.

18. **ნასოფლარი.** სოფელ პრიუტის დასავლეთით ერთი კმ. მანძილზე ჩანს ნასოფლარის ნაშთები და ხევის პირას ეკლესიის ნანგრევი. შესაძლებელია აქ იყო სოფელი ფიჩხისი.

208.

19. **სხალნარი.** აწინდელი სოფ. პრიუტი. სოფელში არის XIX ს. ეკლესია.

209.

**მხარეთმცოდნეობის მუზეუმებში არქეოლოგიური მასალის
შეკრების და პირველადი დამუშავების ზოგირითი საკითხი**

მხარეთმცოდნეობის მუზეუმების შესახებ სსრკ კულტურის სამინისტროს მიერ 1964 წელს დამტკიცებულ დებულებაში აღნიშნულია, რომ მხარეთმცოდნეობის მუზეუმში წარმოადგენს სამეცნიერო-კვლევით და სამეცნიერო-საგანმანათლებლო დაწესებულებას; რომ იგი არის ძირითადი საცავი მხარის ისტორია და კულტურასთან დაკავშირებული ბუნების, ისტორიის, მატერიალური და სულიერი კულტურის ძეგლებისა (§1). აქვე ხაზგასმულია, რომ მხარეთმცოდნეობის მუზეუმში შეისწავლის მხარის ბუნების, ეკონომიკური, პოლიტიკური და კულტურული განვითარების პროცესებს უძველესი დროიდან დღემდე (§ 16). შეისწავლის მუზეუმის ფონდებს, რომლებიც წარმოადგენენ ერთ-ერთ პირველწყაროს მხარის შესახებ (§17); რომ მხარის ყოველმხრივი შესწავლისა და ექსპოზიციის შექმნის მიზნით მუზეუმში ანხორციელებს ფონდების მეცნიერულ დაკომპლექტებას, რისთვისაც გეგმიანად ატარებს ექსპედიციებს, დაზვერვებს, სამეცნიერო მივლინებებს; ორგანიზაციას უკეთებს მოსახლეობაში მასალის ყოველდღიურ შეკრებას; არსებული ინსტრუქციებისა და მეთოდური მითითებების შესაბამისად გულმოდგინედ აფორმებს დოკუმენტაციას შეკრებილი მასალის შესახებ (§18) და სხვა.

ზემოაღნიშნულ და ზოგიერთ სხვა სახელმძღვანელო დებულებებზე დაყრდნობით, ქვემოთ შევეცდებით ვიმსჯელოთ მხარეთმცოდნეობის მუზეუმებში არქეოლოგიური ძეგლების აღრიცხვის, შემთხვევით აღმოჩენილი არქეოლოგიური მასალის შეკრების, დაცვის და სათანადო დოკუმენტაციის შედგენის თაობაზე.

1. მხარის არქეოლოგიური ძეგლების აღრიცხვა

მხარის ყოველმხრივი შესწავლისა და ექსპოზიციის სრულყოფისათვის მუზეუმში პერიოდულად უნდა ატარებდეს ექსპედიციებს მხარის მატერიალური კულტურის ძეგლების გამოვლენისა და აღრიცხვის მიზნით. დღევანდელ ეტაპზე, მხარეთმცოდნეობის მუზეუმების დიდ უმრავლესობაში სათანადო კვალიფიკაციის სპეციალისტების მწვავე ნაკლებობის გამო, არარეალური იქნება მხარეთმცოდნეობის მუზეუმებს დავავალოთ სისტემატური მუშაობა ახალი არქეოლოგიური ძეგლების გამოსავლენად, მაგრამ ასევე არ შეიძლება გავამართლოთ ისიც, როდესაც მხარეთმცოდნეობის მუზეუმმა არ იცის მის ზონაში არსებული, სხვა სამეცნიერო-კვლევით დაწესებულებებისათვის ცნობილი არქეოლოგიური ძეგლი. ჩვენი აზრით, მხარეთმცოდნეობის მუზეუმის პირდაპირი მოვალეობაა იქონიოს მის სამოქმედო ზონაში არსებული ყოველი ცნობილი არქეოლოგიური (იხვევ, როგორც ყველა სხვა სახეობის) ძეგლის ზუსტი აღრიცხვა (სხვათა შორის, ჩვენ ამაშიც ვხედავთ მხარეთმცოდნეობის მუზეუმებისა და ძეგლების დაცვის სამსახურის ერთ ორგანიზაციულ ერთეულად ჩამოყალიბების საფუძველსა და სიკეთეს) მხარეთმცოდნეობის მუზეუმს უნდა ჰქონდეს ამ ძეგლ-



ბის არა მარტო ზუსტი სია, არამედ რუკაც. ალბათ არ არის საჭირო ვრცელი მსჯელობა იმის თაობაზე, თუ რამდენად მოიგებდა მუზეუმის ექსპოზიციას მხარის კულტურის ძეგლების კარგად შედგენილი რუკებით, როგორ გაუადვილებდა ამგვარი რუკები დამთვალიერებელს მუზეუმის სამოქმედო ზონის ისტორიის გაცნობასა და ამ ზონის ძეგლებზე გარკვეული წარმოდგენის შექმნას. არ შეიძლება ითქვას, რომ ამ მხრივ ჩვენს მუზეუმებში საერთოდ არაფერი არ არის გაკეთებული, მაგრამ იმ მუზეუმებშიც კი, სადაც ასეთი რუკები აქვთ, უმეტეს შემთხვევაში დიდი ხნის წინ და მასა-სადამე მოძველებულ მონაცემებზე დაყრდნობით არის შედგენილი და ამდენად საჭიროებენ შევსება-განახლებას.

ამრიგად, ჩვენ მიგვაჩნია, რომ არქეოლოგიის დარგში მხარეთმცოდნეობის მუზეუმის ერთ-ერთი ძირითადი მოვალეობაა მხარის არქეოლოგიური (ისევე, როგორც ყველა სხვა სახის) ძეგლების აღრიცხვა და კარტოგრაფირება.

ამ მიზნით, გამოვლენილი ძეგლების შესახებ ამომწურავი ინფორმაციის მიღებისათვის, მხარეთმცოდნეობის მუზეუმებმა მჭიდრო კონტაქტი უნდა დაამყარონ სათანადო სამეცნიერო-კვლევით დაწესებულებებთან და მათ სამოქმედო ზონაში მომქმედ არქეოლოგიურ ექსპედიციებთან.

2. შემთხვევით გამოვლენილი არქეოლოგიური მასალის შეკრება.

მხარის ყოველმხრივი შესწავლისა და ექსპოზიციის შექმნისათვის ფონდების მეცნიერული დაკომპლექტების ერთ-ერთ ძირითად საქმიანობას მუზეუმებისათვის წარმოადგენს მოსახლეობაში მასალის ყოველდღიურ შეკრება. ამ მხრივ ძალიან დიდი სამუშაოა ჩატარებული ჩვენს მუზეუმებში. სწორედ ამ მუშაობის შედეგია, ის, რომ მუზეუმების ფონდსაცავებში თავმოყრილია უაღრესად დიდი მეცნიერული მნიშვნელობის არქეოლოგიური მასალა. მხარეთმცოდნეობის მუზეუმებში არქეოლოგიური მასალის შემგროვებლობითი მუშაობა თითქოს კიდევ უფრო უნდა გაცხოველებულიყო 50-ანი წლებიდან სამშენებლო და სასოფლო სამუშაოების მკვეთრად გაფართოებასთან დაკავშირებით, მაგრამ მუზეუმების მუშაობის გაცნობა მოულოდნელად სრულიად სანაინალმდეგო სურათს გვაჩვენებს. პირიქით, 50-ანი წლების დასაწყისიდანვე აშკარად თვალში საცემია არქეოლოგიის სფეროში შემგროვებლობითი მუშაობის მკვეთრი შემცირება. ცხადია, ამ მოვლენას უსათუოდ მოეძებნება გარკვეული მიზეზები. ჩვენ ამჯერად არა ვართ მზად ამ მოვლენის ყოველმხრივი ანალიზისა და მისი გამომწვევი მიზეზების სრულად წარმოჩენისათვის, მაგრამ ყურადღებას გავამახვილებთ ზოგიერთ მნიშვნელოვან გარემოებაზე.

სავსებით მართებულად, მხარეთმცოდნეობის მუზეუმების ძირითად ამოცანად ითვლება ხელი შეუწყოს მშრომელთა კომუნისტურ აღზრდისა და მასების პოლიტიკური და შემოქმედებითი აქტივობის მობილიზაციას მატერიალურ-ტექნიკური ბაზის შექმნისათვის. ამიტომ, სავსებით ბუნებრივია, რომ ჩვენი მუზეუმების ყურადღება ძირითადად მიმართულია მხარის თანამედროვე ყოფისა და კულტურის ამსახველი ექსპონა-

ტების შეკრებისა და ექსპოზიციისადმი. ჩვენს მიზანს არ შეადგენს შემთხვევითი შეფასება, როგორ ასრულებენ მხარეთმცოდნეობის მუზეუმები ამ უმთავრეს ამოცანას, მაგრამ იმას კი ვიტყვით, რომ თუ კი რამ გაკეთდა ამ მიმართებით, გაკეთდა მუზეუმის სხვა სამოქმედო სფეროებში და მათ შორის არქეოლოგიის დარგშიც, მუშაობის მკვეთრი შემცირების ხარჯზე. ჩვენ ეჭვი არ გვეპარება, რომ თანამედროვეობის ყოფისა და კულტურის ასახვა არის და კვლავაც დარჩება მხარეთმცოდნეობის მუზეუმების მუშაობის უმთავრეს მიმართულებად, მაგრამ არავითარ შემთხვევაში არ შეიძლება გავამართლოთ მხარეთმცოდნეობის მუზეუმების მუშაობის ძირითადად მხოლოდ ამ მიმართულებით წარმართვა, რადგანაც სხვა სფეროებში, კერძოდ კი არქეოლოგიისა და ასევე ეთნოგრაფიის სფეროში მუშაობის უგულვებელყოფას შეიძლება მხარის ისტორიის შესწავლისათვის მეტად სავალალო შედეგი მოყვეს — ჩვენს ხალხსა და ისტორიულ მემკვიდრეობას საზღვარგარეთ დაეკარგოს, ან უკეთეს შემთხვევაში მნიშვნელოვნად გაუუფასურდეს დიდი მემკვიდრული ღირებულების მქონე არქეოლოგიური ძეგლები და მასალა.

მხარეთმცოდნეობის მუზეუმებში არქეოლოგიის სფეროში შემგროვებლობითი მუშაობის მკვეთრი შემცირების მიზეზია ისიც, რომ ჩვენი მუზეუმების აბსოლუტურ უმრავლესობას არა ყავს არა მარტო კვალიფიცირებული, არამედ საერთოდ მხოლოდ ამ საქმისათვის გამოყოფილი თანამშრომლები; თითქმის არ არსებობს მუზეუმებთან კორესპონდენტების ქმედითი ჯგუფები და ფაქტიურად არავითარი მუშაობა არ ტარდება ამ მიმართებით მოსახლეობის ფართო ფენებში. ჩვენ ვთვლით, რომ სწორედ მუზეუმების მიერ არქეოლოგიის სფეროში შემგროვებლობითი საქმიანობის მკვეთრი შემცირების შედეგია სკოლებსა და ზოგიერთ სხვა დაწესებულებებში საკუთარი „მუზეუმების“ გაჩენა და მომრავლება. ყურადღებას იმსახურებს ის ფაქტიც, რომ ამგვარი „მუზეუმები“ ძირითადად სწორედ არქეოლოგიური მასალის ბაზაზე არიან შექმნილი. მასხადაამე თქმა იმისა, რომ 50-იანი წლებიდან, საერთოდ იკლო არქეოლოგიური მასალის შემთხვევითმა აღმოჩენამ, არ იქნება სწორი. ასევე არ იქნება სწორი იმის განცხადებაც, რომ მოსახლეობაში შენელდა ინტერესი არქეოლოგიური სიძველეებისადმი. ე. წ. „სასკოლო მუზეუმების“ მომრავლება (სხვათა შორის, ეს მოვლენაც სწორედ 50-იანი წლებიდან, ე. ი. იმ დროიდან იჩენს თავს, როდესაც მუზეუმებმა შეასუსტეს თავისი მუშაობა ჩვენთვის ამჯერად საინტერესო სფეროში) პირდაპირი მონმობაა იმისა, რომ არ შემცირებულა არც არქეოლოგიური მასალის შემთხვევითი აღმოჩენის ფაქტები და არც ინტერესი ამგვარი ძეგლებისადმი ჩვენს მოსახლეობაში. ამიტომ ამ ბოლო ხანებში არქეოლოგიური მასალის მუზეუმებში შესვლის მკვეთრი შემცირება უნდა აიხსნას მხოლოდ და მხოლოდ მუზეუმების ინერტულობით ამ დარგში. ეჭვი არ გვეპარება — მხარეთმცოდნეობის მუზეუმები რომ სათანადოდ ასრულებდნენ თავის მოვალეობას არქეოლოგიური მასალის შეკრების საქმეში, რომ სათანადოდ მუშაობდნენ მოსახლეობასთან ამ მიმართებით, მაშინ არავის მოუვიდოდა აზრად შემთხვევით მოპოვებული მასალა მოეთავსებინა სკოლებთან თუ



სხვა დაწესებულებებთან სტიქიურად ჩამოყალიბებულ „მუზეუმებში“ ე. ი. ჩვენი ღრმა რწმენით, თუ კი მხარეთმცოდნეობის მუზეუმის საფუძვლიანად შეასრულებს თავის მოვალეობას არქეოლოგიური მასალის შეკრების საქმეში, თუ კი მას ცხოველი კონტაქტი ექნება დამყარებული ადგილობრივ მოსახლეობასთან, თუ კი თავის გარშემო ეყოლება შემოკრებილი არქეოლოგიური სიძველეებით დაინტერესებული ყოველი პირი, მაშინ ყოველგვარი საფუძველი გამოცემა არქეოლოგიური მასალის სხვა დაწესებულებებში დაგროვებას და გაფანტვას, რაც მეტად არასასურველი მოვლენაა.

ამგვარად, მხარეთმცოდნეობის მუზეუმი უნდა იყოს ორგანიზატორი ადგილობრივ მოსახლეობაში არქეოლოგიური მასალის მართლაც ყოველდღიური შეკრებისა. ამისათვის აუცილებელია გაიზარდოს ე.წ. სამუზეუმო კორესპონდენტების ქსელი. სასურველია მასში მოყვარულ მხარეთმცოდნეთა გარდა ჩაბმული იქნეს მოსწავლე ახალგაზრდობა და ძველთა დაცვის საზოგადოების პირველადი ორგანიზაციის წევრები. ამ საქმეში ხელმძღვანელი და წარმმართველი როლი უნდა იკისრონ ისტორიის მასწავლებლებმა. ადგილობრივ მხარეთმცოდნეობის მოყვარულთა შორის არქეოლოგიური მასალის კვალიფიციური შეკრებისა და ფიქსაციის ჩვევების დანერგვის მიზნით, აუცილებელია ქართულ და რუსულ ენებზე მომზადდეს და დაიბეჭდოს მასიური ტირაჟით სპეციალური ბროშურა არქეოლოგიური ნივთის აღმოჩენის პირობების სათანადო ფიქსაციისა და მისი პირველადი დამუშავების შესახებ.

3. შეკრებილი არქეოლოგიური მასალის ფიქსაცია

არქეოლოგიის დარგში მხარეთმცოდნეობის მუზეუმების საქმიანობის ერთ-ერთ ასევე უმნიშვნელოვანეს მხარეს წარმოადგენს უკვე შეკრებილი, მუზეუმში შესული მასალის სათანადო ფიქსაცია, ვინაიდან ამის გარეშე არქეოლოგიური მასალა მნიშვნელოვნად უფასურდება. სამწუხაროდ, პირდაპირ უნდა ითქვას, რომ მხარეთმცოდნეობის მუზეუმებში არქეოლოგიური მასალის ფიქსაციის დონე საკმაოდ დაცილებულია სასურველს. კიდევ მეტი, ფაქტიურად დღეისათვის არსებული ოფიციალური სამუზეუმო დავთრებისა და პასპორტების კითხვარები არც პასუხობენ არქეოლოგიური მასალის სათანადო ფიქსაციის მოთხოვნებს და ამდენად არც შეიძლება ეს საკითხი სათანადოდ იყოს მოგვარებული. ამიტომ, ჩვენ მიზანშეწონილად მიგვაჩნია გარკვეული კორექტივების შეტანა საინვენტარო ნიგნებისა და პასპორტების კითხვარებში. კერძოდ, საჭიროდ მიგვაჩნია ცნობების დაკონკრეტება ნივთის აღმოჩენის ადგილის, პირობების, აღმოჩენისა და მუზეუმში მიმტანი პირების შესახებ, ვრცელ აღწერას კი ვცვლით ფოტო და საჭიროების შემთხვევაში გრაფიკული ილუსტრაციით. აღწერაში, ნივთის დასახელებისა და მის დასამზადებლად გამოყენებული მასალის აღნიშვნის გარდა, მითითებული უნდა იყოს მხოლოდ ისეთი დეტალები, რომლებიც ცუდი გასარჩევი იქნება ილუსტრაციაზე (ფერი, ორნამენტის ხასიათი; ძვირფასი ლითონებისათვის კი —



ზომა და წონაც). არქეოლოგიური ნივთის გატარებისას უმთავრესია მისი შენელობა აქვს აღმოჩენის ადგილისა და პირობების ზუსტად დასაზღვრვად აღნიშვნას. მითითებული უნდა იქნას რაიონი, სოფელი, უბანი, ნაკვეთი და ორიენტირი; კულტურული ფენიდან არის ნივთი, სამარხიდან თუ განძიდან. ასევე სრული ცნობები უნდა იქნას ჩაწერილი ნივთის აღმომჩენისა და მუზეუმში მომტანის შესახებ — გვარი სახელი, მამის სახელი, დაბადების წელი, მისამართი და საქმიანობა (იხ. დანართი 1). ცუდად აღწერილი ნივთი საჭიროების შემთხვევაში შეიძლება ხელმეორედ აღიწეროს, მაგრამ თუ მაშინვე არ აღინუსხა სრულად და ზუსტად არქეოლოგიური ნივთის აღმოჩენის ადგილი და პირობები, ისევე როგორც ამ ნივთის აღმომჩენისა და მუზეუმში მომტანის ვინაობა, შემდეგში ამის გაკეთება გაცილებით გართულდება, თუ სულ შეუძლებელი არ გახდა. სწორედ ამიტომ არის აუცილებელი სსრკ კულტურის სამინისტროს მიერ 1968 წელს დამტკიცებული ინსტრუქციის § 57-ის მოთხოვნის განუხრელი შესრულება სამუზეუმო მნიშვნელობის ყოველი ნივთის შემოსულობათა წიგნში დაუყოვნებლივ გატარების შესახებ.

როგორც უკვე აღნიშნეთ, ჩვენ არ მიგვაჩნია სასურველად სასკოლი თუ სხვა დაწესებულებების მხარეთმცოდნეობის კაბინეტებში არქეოლოგიური მასალის თავმოყრა, მაგრამ ვიდრე ასეთი ფაქტები არსებობს, მხარეთმცოდნეობის მუზეუმები ვალდებულნი უნდა იყვნენ ისევე იზრუნონ მათ სამოქმედო ზონაში არსებულ ამგვარ უჯრედებში თავმოყრილი მასალის აღრიცხვასა და ფიქსაციაზე, როგორც საკუთრივ სამუზეუმო მასალაზე.

ამგვარად, აუცილებელია არქეოლოგიური ნივთის დაუყოვნებლივ გატარება შემოსულობათა წიგნში და ზუსტი აღნიშვნა ნივთის აღმოჩენის ადგილის, პირობებისა და იმ პიროვნებისა, რომელმაც აღმოაჩინა და მუზეუმში მოიტანა ნივთი.

4. შეკრებილი არქეოლოგიური მასალის მომზადება შესწავლისათვის

სსრკ კულტურის სამინისტროს მითითებულ დებულების III განყოფილებაში აღნიშნულია, რომ მუზეუმების ერთ-ერთი ამოცანაა შეისწავლოს სამუზეუმო ფონდები (§ 17). იმისათვის, რომ შესაძლებელი გახდეს სამუზეუმო ფონდების შესწავლა, აუცილებელია მოსამზადებელი სამუშაოს ჩატარება. დებულებაში ჩამოთვლილია სამეცნიერო მუშაობის ის სახეობანი, რომლებიც შეესაბამება მხარეთმცოდნეობის მუზეუმების პროფილსა და ამოცანებს (§ 20). მათგან არქეოლოგიური მასალის შესწავლისათვის ჩვენ პირველი რიგის ამოცანად მიგვაჩნია სამეცნიერო ბარათებისა და კატალოგების შედგენა. ზემოაღნიშნულ ინსტრუქციაში ნათქვამია, რომ დამხმარე სამუზეუმო აღრიცხვა ხორციელდება მუზეუმის კოლექციებზე ოპერატიული სამეცნიერო მუშაობისათვის და უმთავრესად საცნობარო ხასიათს ატარებს; რომ ეს აღრიცხვა ტარდება კარტოთექებისა და სხვადასხვა დამხმარე ნუსხების საშუალებით (§ 92). აქვე აღნიშნულია, რომ შემოსულობათა წიგნში ექსპონატების გატარების შემდეგ ყოველ საგანზე დგება ბარათი მუზეუმში არსებული კარტოთექების რაოდენობის მიხედვით; რომ მუზე-



უმში შეიძლება იყოს მთელი რიგი კარტოთეკებისა (ანბანური, საგნობრივი, თემატური, ქრონოლოგიური, ტოპოგრაფიული, გეოგრაფიული და სხვ.), რომლებიც შედგენილია მუზეუმის ამა თუ იმ ამოცანის გათვალისწინებით (§ 93).

ჩვენი აზრით, არქეოლოგიური მასალისათვის პირველ ეტაპზე აუცილებელი და საკმარისი იქნება საგნობრივი და გეოგრაფიული კარტოთეკების შედგენა (იხ. დანართი 2 და 3). ეს ერთი მხრივ გააადვილებს მუზეუმების ფონდებში დაცული არქეოლოგიური მასალით სარგებლობას, ხოლო მეორე მხრივ აღმოფხვრის სამუზეუმო წიგნებით ხშირ სარგებლობას და დაიცავს მუზეუმის ამ ძირითად დოკუმენტებს ნაადრევი გაცვეთისაგან.

მხარეთმცოდნეობის მუზეუმებში არქეოლოგიური მასალის პირველადი მეცნიერული დამუშავების დამაგვირგვინებელ ეტაპს წარმოადგენს მუზეუმში დაცული არქეოლოგიური მასალის კატალოგის შედგენა და გამოცემა, რასაც აგრეთვე ითვალისწინებს ზემოთ არაერთგზის მითითებული დებულება (§ 33) და ინსტრუქცია (§ 96).

ამგვარად, მუზეუმში შეკრებილი არქეოლოგიური მასალის მომზადება მეცნიერული შესწავლისათვის ითვალისწინებს ამ მასალის სისტემატიზაციას საგნობრივ და გეოგრაფიულ კარტოთეკებში და შემდეგში კატალოგების გამოცემას.

თავისთავად ცხადია, რამდენადაც ჩვენს მხარეთმცოდნეობის მუზეუმებში, იშვიათი გამონაკლისის გარდა, არ არიან სათანადო კვალიფიკაციის მქონე თანამშრომლები, მხარეთმცოდნეობის მუზეუმები ვერ შესძლებენ საკუთარი ძალებით ამგვარი სამუშაოების ჩატარებას. ამიტომ, დასახული ამოცანების გადასაწყვეტად ჩვენ აუცილებელ პირობად მიგვაჩნია მუზეუმებში თუნდაც ერთი თანამშრომლის (აუცილებლად ისტორიკოსის) არქეოლოგიაზე გაპროფიციანობა. ამასთან ერთად, მხარეთმცოდნეობის მუზეუმების უმეტესობას არსებულ ვითარებაში დასჭირდება მოწვეული კვალიფიციური სპეციალისტის დახმარებაც. სხვათა შორის, სამუზეუმო დებულებაში გათვალისწინებულია საქმის ეს მხარეც — § 21-ში აღნიშნულია, რომ მუზეუმში სამეცნიერო-კვლევითი მუშაობის კოორდინაციას ახდენს სხვა სამეცნიერო დაწესებულებებთან და სათანადო ასიგნობათა არსებობის შემთხვევაში, შეუძლია მიიზიდოს ხელშეკრულებით მუზეუმის პროფილის შესაბამისი სპეციალისტები სამეცნიერო-კვლევითი მუშაობისათვის.

ჩვენ ყველანი მონშე ვართ იმ დიდი წარმატებებისა, რომელიც ქართულ არქეოლოგიას აქვს ზემდგომი ორგანოების ყოველდღიური ზრუნვისა და მხარდაჭერის მეშვეობით. ყოვლად გაუმართლებელი ანაქრონიზმია მხარეთმცოდნეობის მუზეუმებში თავმოყრილი მასალის ფაქტობრივი გამოთიშვა მეცნიერული მიმოქცევიდან. არსებული ვითარების დაძლევა კი, პირველ რიგში ძეგლების დაცვის მთავარი სამმართველოს, თვით მხარეთმცოდნეობის მუზეუმებისა და შემდეგ სხვა სათანადო სამეცნიერო-კვლევითი დაწესებულებების საპატიო ამოცანაა. ეჭვი არ გვუპარება არც იმაში, რომ ზემდგომი ორგანოები არც ამ მეტად მნიშვნელოვან საშეილიშვილო საქმეს მოაკლდებიან თავის მზრუნველობასა და მხარდაჭერას.



არქეოლოგიური ნივთის (კომპლექსის) სამეცნიერო პასპორტი

1. შიფრი და №
2. ნივთის დასახელება; რაოდენობა, რა მასალისაგან არის დამზადებული, დაცულობა.
3. აღწერა (ფერი, ორნამენტის ხასიათი—ამოღარული, რელიეფური, მოხატული, ინკრუსტაცია, ძირფასი ლითონებისთვის კი — ზომა და წონაც).
4. ნივთის დათარიღება.
5. აღმოჩენის ადგილი (რაიონი, სოფელი, უბანი, ნაკვეთი, ორიენტირი).
6. აღმოჩენის პირობები (კულტურული ფენა, სამარხი, განძი, ცალკეული აღმოჩენა).
7. აღმოჩენის თარიღი.
8. მუზეუმში შემოსვლის თარიღი.
9. აღმოჩენი (გვარი, სახელი, მამის სახელი, დაბადების წელი, მისამართი, საქმიანობა).
10. მუზეუმში მომტანი (იგივე დემოგრაფიული მონაცემები).
11. პასპორტის შემდგენი.
12. პასპორტის შედგენის თარიღი.

პასპორტის უკანა გვერდზე თავსდება ნივთის (კომპლექსის) ფოტოსურათი და საჭიროების შემთხვევაში ჩანახატიც. აქვე აღნიშნება ის სამეცნიერო ლიტერატურაც, რომელშიც გამოქვეყნებული ან ნახსენებია ნივთი (კომპლექსი).

შენიშვნა: ა. არქეოლოგიურ კომპლექსად ჩაითვლება მხოლოდ იმ ნივთების ჯგუფი, რომელიც აღმოჩენილია ერთ სამარხში, ერთ განძში, ან ერთ კულტურულ ფენაში.

ბ. კომპლექსისათვის ეთილება ერთი ძირითადი პასპორტი, რომელშიც პატეხი გაეცემა ყველა კოთხეა. პირველ პუნქტში ჩამოთვლილი უნდა იქნას კომპლექსში შემავალი ყოველი ნივთი სამუზეუმო №-სა და მასალის აღნიშვნით.

გ. კომპლექსის ძირითად პასპორტს თან ერთვს მასში შემავალი ყოველი ნივთის პასპორტი. ამ უკანასკნელში იყვება მხოლოდ 1, 2, 3, 11, და 12 პუნქტები, ზოლო თუ სხვადასხვა კომპლექსში შემავალი ნივთების მუზეუმში შემოსვლისა და აღმოჩენის თარიღები, ან აღმოჩენი და მუზეუმში მომტანი პიროვნებანი, მაშინ შენაბამისად — 7, 8, 9, 10 პუნქტებიც.

არქეოლოგიური ნივთის საგნობრივი კატალოგის ბარათი

1. შიფრი და №. დანართი 2
2. ნივთის დასახელება, რაოდენობა რა მასალისაგან არის დამზადებული, დაცულობა.
3. ნივთის დათარიღება.
4. აღმოჩენის ადგილი (რაიონი სოფელი, უბანი, ნაკვეთი, ორიენტირი).
5. ცალკეული აღმოჩენა თუ კომპლექსური (უკანასკნელ შემთხვევაში კომპლექსის შიფრი და №, მასში შემავალი ნივთების ჩამოთვლა სამუზეუმო შიფრისა და №-ის ჩვენებით).
6. ბარათის შემდგენი.
7. ბარათის შედგენის თარიღი.

ბარათის უკანა გვერდზე თავსდება ნივთის ფოტოსურათი და საჭიროების შემთხვევაში ჩანახატიც.

არქეოლოგიური ნივთის გეოგრაფიული კატალოგის ბარათი

1. გეოგრაფიული პუნქტი (რაიონი, სოფელი, უბანი, ნაკვეთი, ორიენტირი).
2. შიფრი და №.
3. ნივთის (კომპლექსის) დასახელება, რაოდენობა. რა მასალისაგან არის დამზადებული, დაცულობა.
4. ნივთის დათარიღება.
5. ბარათის შემდგენი.
6. ბარათის შედგენის თარიღი.

ბარათის უკანა გვერდზე თავსდება ნივთის ფოტოსურათი და საჭიროების შემთხვევაში ჩანახატიც.

შენიშვნა: კომპლექსისათვის დგება ერთი ძირითადი ბარათი, რომელშიც ჩამოთვლილი იქნება კომპლექსში შემავალი ყოველი ნივთი შიფრისა, №-ისა და მასალის აღნიშვნით, ზოლო კომპლექსში შემავალ ყოველ ნივთზე კი დგება ჩვეულებრივი ბარათი.

ცირა ფურცელაძე
ლეილა გჟაფლიშვილი

სამუზეუმო ფასეულობათა აღრიცხვა-დაცვის მდგომარეობა საქართველოს ისტორიულ-ეთნოგრაფიულ და მხარეთმცოდნეობის მუზეუმებში

საქართველოს ისტორიულ-ეთნოგრაფიულ და მხარეთმცოდნეობის მუზეუმებში სამუზეუმო ფასეულობათა აღრიცხვა-დაცვა ვერ დგას სათანადო სიმაღლეზე. ამ მხრივ განსაკუთრებით არასახარბიელო მდგომარეობაა არქეოლოგიის დარგში. დღეისათვის მუზეუმების თითქმის 90%-ს არ ჰყავს არქეოლოგი, რომელიც აღრიცხავს და შეინახავს მინისქვეშა ძეგლებს.

ისეთ მნიშვნელოვან და დიდ მუზეუმებში, როგორცაა ზუგდიდის ისტორიულ-ეთნოგრაფიული მუზეუმი, (დირექტორი ნ. მიქაია,) ძალზე არა-დამაკმაყოფილებელია ექსპონატების აღრიცხვა-დაცვის მდგომარეობა. 1960 წლამდე მუზეუმს არ ჰქონია საინვენტარო წიგნები, მათ მოვალეობას ასრულებდა აქტები, რომელთა საფუძველზედაც 1949 წ. მომხდარა სამუზეუმო ფასეულობათა გადაბარება, მაგრამ აღნიშნული აქტები მუზეუმის არქივში არ მოიძებნება.

მუზეუმში არასწორად მიმდინარეობს საინვენტარო წიგნებზე მუშაობა: ჯერ დგება დარგობრივი, შემდეგ კი ძირითად შემოსულობათა წიგნები. საინვენტარო წიგნებში ექსპონატების აღწერილობა არაზუსტია, ხშირ შემთხვევაში არ ასახავს ნივთის ზუსტ სახეს, არ ემთხვევა ზომამც, რაც ერთი ნივთის მეორეთი შეცვლის შესაძლებლობას ქემნის. მაგ. ოქროს ფონდის ექსპონატების აღრიცხვის სპეციალურ ჟურნალში ვკითხულობთ: დასახელება — ფული, აღწერილობა — ფული; დასახელება — კოვზი, აღწერილობა — კოვზი და ა. შ. იარაღის დარგობრივ წიგნში კი: ამერიკული, გერმანული — მაგრამ თვითონ შემდეგნაირად არ იცის, რა არის, დამბაჩა, რევოლვერი თუ შაშხანა.

არაზუსტადაა აღრიცხული ექსპოზიციაში გატანილი ნივთებიც. ექსპოზიციიდან ნივთი იხსნება სათანადო დოკუმენტის გაფორმების გარეშე ამიტომ ძნელი დასადგენი ხდება ექსპონატის ადგილსამყოფელი. ამ მოკლე ხანში ადგილი ჰქონდა საექსპოზიციო დარბაზებიდან ექსპონატთა დაკარგვის სამ შემთხვევას. დაიკარგა: პისტოლეტი (არ იციან როგორი და სადაური), მარმარილოს სუვენირი აშილ მიურატის კოლექციიდან და XIX საუკუნის ფერწერული ტილო.

არასახარბიელო მდგომარეობაა არქეოლოგიაშიც. ექსპონატთა უმრავლესობა შეუსწავლელი და სარესტავრაციოა. მუზეუმს არ ჰყავს არქეოლოგი. ამ მოვალეობას ასრულებს ისტორიკოსი, რომელიც პერიოდულად მონაწილეობს არქეოლოგიურ ექსპედიციებში. არც ერთ არქეოლოგიურ მონაპოვარზე არ არის შედგენილი პასპორტი.

ექსპონატების აღრიცხვა დამაკმაყოფილებელია, მაგრამ დაცვა, შეიძ-



ლება ითქვას, კატასტროფულ მდგომარეობაშია დუშეთის მხარეთმცოდნეობის მუზეუმში (დირ. ირ. ბედუკაძე). არქეოლოგიურ მონაპოვრებზე თებულება ზუსტი ადგილი, სავიწვევ ნომრები და მოპოვებული ექსპედიციები. მუზეუმს არ ჰყავს არა თუ არქეოლოგი, არამედ ისტორიკოსიც კი, თუ მხედველობაში არ მივიღებთ თვით მუზეუმის დირექტორს.

ექსპონატები გამოფენილია ყოველგვარი დაცვის გარეშე, უმრავლესობა დაუნომრავი. შესანიშნავად ნაკეთები ვერცხლის სურები პირდაპირ იატაკზე ალაგია, ფანჯარასთან მზის სხივების ქვეშ, წლების მანძილზე გამოფენილია გიორგი XII- მიერ გაცემული წყალობის სიგელის დედანი. ხელნაწერი, ბუნებრივია, საშინლადაა დაზიანებული, ნაწილი აღარც კი იკითხება.

კატასტროფულ მდგომარეობაშია ფონდასაცავები. დამტვერილი ექსპონატები ერთმანეთშია არეული.

არასახარბიელო მდგომარეობაა ბოლნისის მხარეთმცოდნეობის მუზეუმშიც (დირ. ი. ბობოხიძე). მუზეუმში არსებული არც ერთი საინვენტარო წიგნი არ არის დანომრული და დალუქული. ხშირ შემთხვევაში ერთი და იგივე ექსპონატი გატარებულია ორი ნომრით, ზოგიერთი ექსპონატი კი საერთოდ არ არის გატარებული. გასულ წელს მუზეუმში შესულა 380 ექსპონატი, მათ შორის 100-ზე მეტი არქეოლოგიური. არც ერთ მათგანს არ გააჩნია საინვენტარო ნომერი.

მუზეუმში დაცულ თითქმის არც ერთ ექსპონატს არა აქვს აღწერილობა და ისტორია. ყოველი ექსპონატი შეუსწავლელია.

ბოლნისის მუზეუმში ინახება 7 სახარება, მათ შორის ერთი ჭედური ხელოვნების ნიმუშს წარმოადგენს. მათგან მხოლოდ ერთსა აქვს საინვენტარო ნომერი და ისიც არაზუსტი. ამ ნომერზე საინვენტარო წიგნში წერია: „მუზეუმის გახსნისადმი მიძღვნილი მიტინგი თბილისში“. ექსპონატებისა და საინვენტარო წიგნის ნომრები ხშირად არ ემთხვევა ერთმანეთს. ადგილი აქვს ექსპონატების დაკარგვის შემთხვევებსაც. სხვადასხვა დროს დაკარგულია ბრინჯაოს ისრისპირი ანტიკური ხანისა, ფული და სხვა.

დაახლოებით ასეთივე სურათია საგარეჯოს მხარეთმცოდნეობის მუზეუმში (დირ. ა. სინჯიაშვილი). მუზეუმში რატომღაც 2 საინვენტარო წიგნია. ორივე იწყება ერთი და იგივე ნომრით და გატარებულია სხვადასხვა ექსპონატი. ერთმანეთისაგან არ არის გამიჯნული ძირითადი და დამხმარე ფონდები. მუზეუმს არ გააჩნია ფონდასაცავი. ექსპონატები უწესრიგოდაა მიყრილი საექსპოზიციო დარბაზების კუთხეებში.

1974 წლიდან არ ლებულობს დამთვალეირებულს რუსთავის მხარეთმცოდნეობის მუზეუმი (დირ. დ. ბასიაშვილი). საბაბი: სივინროვე და მომავალი გაფართოებისათვის თადარიგის დაჭერა.

მუზეუმის ახალი საინვენტარო წიგნები დაუნომრავი და აუკინძავია. ძირითად ფონდში გატარებულია ყოველგვარი მოსაწვევი ბარათი, რაც კი მუზეუმის ხელმძღვანელს მიუღია. მაგალითად მოსაწვევი ბარათები: იოსებ გრიშაშვილთან შეხვედრაზე, საზეიმო სხდომაზე, 8 მარტის საღამოზე და სხვა. დარგობრივი წიგნები მუზეუმს არ გააჩნია. რატომღაც დალუქულია ბიბლიოთეკაც და მიუწვდომელია თანამშრომელთათვის.



მუზეუმში დაცულია საკმაოდ ბევრი და საინტერესო არქეოლოგიური ექსპონატი, მაგრამ თითქმის უმრავლესობა შეუსწავლელია. მუზეუმის არქეოლოგი არ ჰყავთ.

ბორჯომის მხარეთმცოდნეობის მუზეუმში (დირ. გ. მაისურაძე) ექსპონატთა აღრიცხვა — დაცვა საკმაოდ დამაკმაყოფილებელია. ყოველ ექსპონატს შეძლებისდაგვარად აქვს მიჩენილი თავისი ადგილი ფონდსაცავში. არქეოლოგიური მონაპოვრები დაცულია ცვეცხლგამძლე კარადებში. თითოეულ ექსპონატს მინიშნული აქვს აღმოჩენის ადგილი, თარიღი და მომპოვებლის ვინაობა. მიმდინარეობს მუშაობა პასპორტებისა და ბარათების შედგენაზე ფოტოების თანდართვით. მუზეუმს არქეოლოგი არ ჰყავს, მაგრამ მუშაკთა ნაწილი პერიოდულად მონაწილეობას ღებულობს არქეოლოგიურ ექსპედიციებში. დიდი სიყვარულით მუშაობს კერამიკული ნივთების აღდგენაზე და კარგადაც ართმევს თავს თვითნასწავლი რესტავრატორი ჯ. ნინიძე.

სამწუხაროდ, ძალზე ცოტა არქეოლოგიური მასალა აქვს ექსპოზიცი-აში ფოთის მხარეთმცოდნეობის მუზეუმს (დირ. ს. გუბელიძე). ფონდებისა და ფონდსაცავების მდგომარეობის გაცნობა ვერ მოვახერხეთ ფონდების მცველის ავადმყოფობის გამო, მაგრამ ექსპოზიციის დამთვალეობებელს დარჩება შთაბეჭდილება, თითქოს ამ მხარეს წარსული არცაა ჰქონია. მუზეუმს არ ჰყავს არქეოლოგი და როგორც ჩანს, არც არავითარი სურვილი არა აქვთ წარსული კულტურის გამოძიებებისა.

არც თიანეთის მხარეთმცოდნეობის მუზეუმს ჰყავს არქეოლოგი, რაც მუზეუმის მუშაკთა სამართლიან საყვედურს იწვევს. წლების მანძილზე ამ რაიონში თითქმის არ უმუშავია არც ერთ არქეოლოგიურ ექსპედიციას. მშენებლობის დროს კი (განსაკუთრებით კერძო სახლების), ხშირად ჩნდება სხვადასხვა ნივთები, რომელთაგან ბევრი უყურადღებობის მსხვერპლი ხდება. ასე შემთხვევით აღმოჩნდა ბავშვის გასანათლი ემბაზი ქვისა ჭაღეთის განმენდის დროს. იგი მუზეუმს გადასცა არქიტექტორმა ნ. ქადეი-შვილმა.

წითელწყაროს მხარეთმცოდნეობის მუზეუმში (დირ. ლ. ხუციშვილი) არსებობის მესამე წელს ითვლის. ექსპონატების შეგროვებაში მას დიდ დახმარებას უწევენ რაიონის მოსწავლეები.

განსაკუთრებით სავალალო მდგომარეობაშია ქართული ხალხური ყოფისა და ხუროთმოძღვრების მუზეუმში. ექსპოზიციისა და ფონდსაცავი, რომ იტყვიან, ღვთის ანაბარაა. არც სიგნალიზაცია, არც გისოსები, არავითარი დაცვა. ამის გამო იყო, რომ ექსპოზიციიდან სხვადასხვა დროს დაიკარგა: შესანიშნავად ნაკეთები ბზის ვაზა, ვერცხლის ხანჯალი, 2 ცალი კაჭიანი თოფი, ხმალი, სათოფისნამლე და ვერცხლის ბალთებიანი ქაშარი.

მზისა და წვიმის ამარაა მიტოვებული თბილისში საბურთალოზე მშენებლობის დროს შემთხვევით აღმოჩენილი ქვევრები (ერთ-ერთი კიდევ გატეხილა) ბალიჭის უნიკალური ქვის სარკოფაგი წარწერით. ბუნებრივია, საუკუნეების მანძილზე მიწაში შენახული ექსპონატები მიწის ზევით ადვილად ზიანდება.

შესანიშნავი არქეოლოგიური მასალაა დაცული გორის ისტორიულ-ეთ-



ნოგრაფიულ მუზეუმსა (დირ. ს. ნადიმაშვილი) და ხაშურის მხარეთმცოდნეობის მუზეუმში (დირ. თ. ლაცაბიძე), მაგრამ არც ერთ მუზეუმში წარმართულ ექსპონატებზე არ არის გაპიროვნებული თანამშრომელი.

ფონდების აღრიცხვა-დაცვის მხრივ ძალზე არასახარბიელო მდგომარეობაა სიღნაღის (დირ. მ. ლვედაშვილი) და ლაგოდეხის (დირ. მ. ალექსი-შვილი) მხარეთმცოდნეობის მუზეუმებში. არც საინვენტარო წიგნები და არც ფონდასაცავი არ ემორჩილება ინსტრუქციით გათვალისწინებულ წესებს. განსაკუთრებით სავალალოა ლაგოდეხის მუზეუმის ფონდასაცავი, სადაც ყოველ თანამშრომელს თავისუფლად შეუძლია შესვლა.

ყველა მუზეუმის ფონდების მდგომარეობის დაწვრილებით განხილვა ძალზე შორს წაგვიყვანს, ვფიქრობთ, სურათი ნათელია. ფონდასაცავები და საინვენტარო დავთრები მოუნესრიგებელი, ექსპონატთა უმრავლესობა შეუსწავლელია. რიგ მუზეუმებში ხეირიანად არც კი იციან რა მნიშვნელობის ექსპონატები აქვთ დაცული. ამ მხრივ ძალზე ცუდი მდგომარეობაა ნუმისმატიკისა და არქეოლოგიის დარგში.

უნესრიგოდ ყრია არქეოლოგიური მონაპოვარი — კერამიკის ნატეხები, განურჩევლად იმისა, შესაძლებელია მისი რესტავრაცია თუ არა. უმეტეს შემთხვევაში არ არის ცნობილი საიდან მოვიდა, ან ვინ მოიტანა. ექსპონატები ყოველგვარი დამუშავების გარეშე მიყრილია ფონდასაცავების კუთხეებში. თითქმის არც ერთ მუზეუმს არ გააჩნია სამოქმედო ზონის არქეოლოგიური რუკა და არ პყავს არქეოლოგი.

საერთოდ, დღეისათვის მხარეთმცოდნეობის მუზეუმებში რატომღაც არ ექცევა ჯეროვანი ყურადღება წარსულს, როგორც წესი, წინა პლანზე ყველგან თანამედროვეობაა.

ვფიქრობთ, მუზეუმები ყოველმხრივ საქიროებენ მეტ ყურადღებასა და დახმარებას.



სამხრეთ-ოსეთის მხარეთმცოდნეობის სახელმწიფო მუზეუმი

სამხრეთ ოსეთის ცენტრალური აღმასრულებელი კომიტეტის 1923 წლის 31 მარტის გადაწყვეტილებით 1924 წელს ცხინვალში გაიხსნა მხარეთმცოდნეობის მუზეუმი, რომელიც უკვე 55 წელია მნახველებს აცნობს მხარის ისტორიას, ეკონომიკასა და კულტურას. მუზეუმი მდებარეობს ქალაქის სამხრეთ-აღმ. ნაწილში და უკავია პატარა ორსართულიანი შენობა. მუზეუმის მოპირდაპირე მხარეს სკვერში დგას XVIII საუკუნეში აგებული მაღალგუმბათიანი ეკლესია, რომელიც ასევე გამოყენებულია მუზეუმის ზოგიერთი ექსპონატის საცავად.

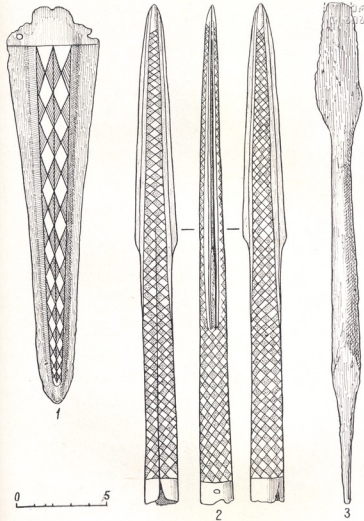
მუზეუმის ერთ-ერთ ძირითად განყოფილებას წარმოადგენს რევოლუციამდელი ისტორიის განყოფილება, რომელიც მოიცავს პერიოდს უძველესი დროიდან 1917 წლამდე. ამ განყოფილებაში განსაკუთრებული ადგილი უჭირავს არქეოლოგიურ მასალას. მუზეუმის ფონდებში დაცულია კაყის ანდეზიტის და ობსიდიანის ანატექციები და ნუკლეუსები, რომლებიც მიეკუთვნებიან ქვედა პალეოლითის დასასრულსა და ზედა პალეოლითის დასაწყისს. მიუხედავად იმისა, რომ სამხრეთ ოსეთის ტერიტორიაზე გამოვლენილი და შესწავლილია ქვის ხანის შესანიშნავი ძეგლები (ლაშებალთა, კუდაროს და ბუბის გამოქვაბულები), მუზეუმის ფონდებში არ არის წარმოდგენილი არც ერთი სრული კოლექცია, რადგან მუზეუმს არ შეუძლია მიიღოს კომპლექსური აღმოჩენები სათანადო საცავების არქონის გამო. მუზეუმში შემოსული არქეოლოგიური მასალა ერთად აწყვია პატარა ოთახში, ან დალაგებულია ერთიმეორეზე საექსპოზიციო ვიტრინების ქვემოთ მოთავსებულ მომცრო კარადებში, რის გამოც ამა თუ იმ ნივთის პოვნა თითქმის შეუძლებელია.

მუზეუმის ფონდებში სრულიად არ არის წარმოდგენილი მეზოლითის მასალა, ხოლო მომდევნო ნეოლითური ეპოქა წარმოდგენილია მხოლოდ 3 ნივთით წნელისიდან და რუსთავიდან. აქვე უნდა აღვნიშნოთ, რომ ნეოლითური ძეგლები სამხრეთ-ოსეთის ტერიტორიაზე აღმოჩენილია კიდევ რამდენიმე პუნქტში (სოფ. პიჩიჯინი, კალეთი და ბუბის გამოქვაბულში), მაგრამ მუზეუმს ამ ძეგლებიდან მცირეოდენი მასალაც კი არ გააჩნია.

ასევე მწირად არის წარმოდგენილი მუზეუმის ფონდებში მომდევნო ეპოქების მასალაც. შედარებით უკეთესი მდგომარეობაა ბრინჯაოს ეპოქის მთელი პერიოდისათვის. სპორადულ მონაპოვრებთან ერთად, მუზეუმის ფონდებში დაცულია რიგი კომპლექსებისა (ნული, ქვასათალი, ხელჩუა, სტირფაზი, ნაცარგორა, ერედვი, ცხინვალის მიდამოები და ა. შ.). განსაკუთრებულ ინტერესს იწვევს კერამიკული ნაწარმი, ბრინჯაოს სატყვერები, ცულები, ამიერკავკასიური ტიპის ჩუგლუგები და მრავალრიცხოვანი სამკაული (სამაჯურები, რგოლები, საკიდები, მძივები და სხვა), რომელთა ერთი ნაწილი ყურადღებას იქცევს თავისი რთული ორნამენტაციით.

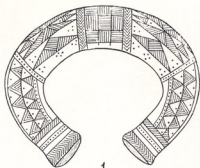


ქართული
ნაციონალური
ბიბლიოთეკა

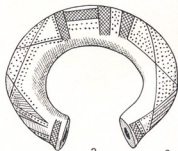


მუზეუმის ფონდებში დაცული ბრინჯაოს სატყეარი და შუბისპირები.

Бронзовый клижал и наковечника копии из фондов музея.



1



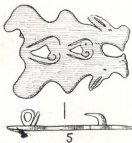
2



3



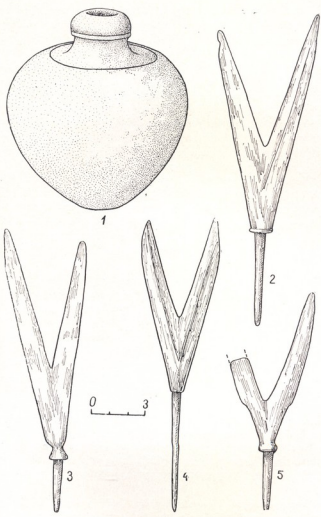
4



5

მუზეუმის ფონდებში დაცული ბრინჯაოს რგოლები და სარტყელის ხალათები.

Бронзовые кольца и поясные пряжки из фондов музея.



მუზეუმის ფონდებში დაცული ნივ-
 ანობი. 1. თიხის კურკელი, 2-5—რკინის ის-
 რისპირები.

Материалы из фондов музея. 1.
 глиняный сфероконический сосуд,
 2-5—железные наконечники стрел.



მუზეუმის ფონდებში ინახება გვიანი ბრინჯაოსა და ადრეკინის ხანის 8 კომპლექსი თლის სამაროენიდან. ამავე სამაროენის სხვა კომპლექსები კი ინახება საქართველოს სსრ მეცნიერებათა აკადემიის ოსეთის სამეცნიერო კვლევითი ინსტიტუტის არქეოლოგიის განყოფილებაში, რადგანაც მუზეუმს, როგორც აღვნიშნეთ არა აქვს ამ მდიდარი მასალის მისაღები და შესანახი საშუალება და პირობები.

საკმაოდ კარგად არის წარმოდგენილი რკინის ფართო ათვისების ხანის არქეოლოგიური მასალა, მათ შორის განსაკუთრებული ადგილი უჭირავს ცხინვალის № 2 აგურის ქარხნისა და № 7 სკოლის ეზოებიდან მომდინარე ნივთებს.

ადრეანტიკურ ხანას მიეკუთვნება ფონდებში დაცული მხოლოდ რამდენიმე ნივთი, ხოლო გვიანი ანტიკური ხანა წარმოდგენილია ე. გ. პჩელინას მიერ სოხტაში, უსტუარსა და რუკში ჯერ კიდევ 1926 წელს ჩატარებული გათხრების შედეგად და ლორეთში, ხოდში, ქლივანაში, ძრიაში, ორტეუში, ღრომში და სხვა სოფლებში შემთხვევით აღმოჩენილი ნივთებით.

არანაკლებ საინტერესოა ადრეშუასაუკუნეების მასალა — ისრისპირები, მათ შორის X-XI საუკუნეებისათვის დამახასიათებელი მერცხლის კუდისებური ისრისპირები და ამავე ხანის სფეროსებური თიხის ქურჭელი.

თამამად შეიძლება ითქვას, რომ მუზეუმის ფონდებში არქეოლოგიური მასალა წარმოადგენს ყველაზე მნიშვნელოვან, მრავალფეროვან და ამასთან ყველაზე მეტად შევიწროებულ ჯგუფს. მთელ არქეოლოგიურ ექსპოზიციას დათმობილი აქვს მხოლოდ ორი პატარა სტენდი.

უკვე კარგა ხანია მუზეუმში ძირითადად დაკავებულია ეთნოგრაფიული და ახალი პერიოდების (1905-1907 წწ. და 1917 წ. რევოლუციების) ფოტო-მასალების შეკრებით და არქეოლოგიურ სფეროში თითქმის არავითარი მუშაობა არ წარმოებს. რატომღაც მუზეუმს უკანასკნელ 10 წელიწადში არ შეუძენია არც ერთი შემთხვევითი არქეოლოგიური მონაპოვარი და ისინი უკან წაიღეს მათმა მპოვნელებმა. ოლქის მთელ რიგ (ლენინგორში, ხეთაგუროვოში, ჯავაში ცხინვალის № 4, № 7 და სხვ.) სკოლებში არსებობს მხარეთმცოდნეობის კუთხეები, სადაც შეკრებილია სხვადასხვა ხასიათის მასალა, მაგრამ მის დამუშავებაში მუზეუმში არ ღებულობს და არც შეუძლია მიიღოს მონაწილეობა, რადგანაც არა ჰყავს არა თუ სპეციალისტი არქეოლოგი, არამედ მხოლოდ არქეოლოგიაზე გაპროფენებული თანამშრომელიც კი.

სათანადო კადრების არ ყოლის გამო, სამხრეთ-ოსეთის მუზეუმში დამუშავების გარეშე უსარგებლოდ არის საკმაოდ მრავალრიცხოვანი მნიშვნელოვანი არქეოლოგიური მასალა. 1959 წელს დაანგრის და გადაყარეს ცხინვალის მახლობლად ნაცარგორაზე არქეოლოგიური გათხრების დროს აღმოჩენილი უნიკალური სამსხვერპლო. მუზეუმის შესასვლელთან ხშირად ნახავთ გაურეცხავ უეტიკეტო თიხის დაშლილ ქურჭელს, არ წარმოებს არავითარი მუშაობა ფონდებზე და ამიტომ ხშირად სხვადასხვა დროის მასალა ერთად არის ჩალაგებული ყუთებში.

1979 წელს საქართველოს კომუნისტური პარტიის ცენტრალურმა კომიტეტმა გამოიტანა დადგენილება „სამხრეთ-ოსეთის ავტონომიური ოლქის ეკონომიკისა და კულტურის შემდგომი განვითარების ღონისძიებათა შესახებ“, რომელშიც სხვა უმნიშვნელოვანეს ღონისძიებებთან ერთად, დასახულია მხარეთმცოდნეობის მუზეუმის შენობის აგებაც. შენობის პროექტი უკვე მზად არის და მშენებლობა დაიწყება XI ხუთწლედში. იმედი უნდა ვიქონიოთ რომ მხარეთმცოდნეობის მუზეუმის ახალი შენობა ხელს შეუწყობს სამუზეუმო საქმიანობის უფრო ფართოდ გაშლას და ავტონომიური ოლქის საერთოდ, და კერძოდ კი ოსი ხალხის ისტორიისა და კულტურის ჩვენებას.



ლონდა ჯიქია

ქუთაისის მუზეუმის არქეოლოგიური კოლექციები

ქუთაისის ისტორიულ-ეთნოგრაფიული მუზეუმის ფონდებში თვალსაჩინო ადგილი უჭირავს არქეოლოგიურ მასალას. აქ დაცულ სხვადასხვა ხანის მრავალრიცხოვან და მრავალფეროვან არქეოლოგიურ კოლექციებს დიდი მეცნიერული მნიშვნელობა აქვს ჩვენი ქვეყნის მრავალსაუკუნოვანი ისტორიის შესწავლის საქმეში.

ქუთაისის მუზეუმის არქეოლოგიური კოლექციები დასავლეთ საქართველოს სხვადასხვა კუთხეებიდან მომდინარეობენ და მოიცავენ პერიოდს პალეოლითიდან მოკიდებული ფეოდალური ხანის ჩათვლით. მასალის მიხედვით აქ გვაქვს კაყის, ქვისა და ობსიდიანის უძველესი იარაღები; ბრინჯაოსა და რკინის სამეურნეო და საბრძოლო იარაღები; თიხის ტურქელი. ქვის, ბრინჯაოს, მინის, პასტის, ბუნებრივი და ნახევრად ძვირფასი ქვების; ოქროს, ვერცხლისა და ელექტრონის სამკაულები და საკულტო სარიტუალო საგნები.

აღნიშნულ კოლექციებს შორის ყურადღებას იმსახურებს განათხარი სრული არქეოლოგიური კომპლექსები, რომლებიც მუზეუმს 60-იან წლებში გადასცა ივ. ჯავახიშვილის სახელობის ისტორიის ინსტიტუტის ქუთაისსა და მის მიდამოებში მომუშავე არქეოლოგურმა ექსპედიციებმა. მათგან აღსანიშნავია მდ. წყალნითელას ხეობაში ჭახათის მღვიმის მასალები წარმოდგენილი კაყის, ძვლისა და ობსიდიანის იარაღებით. ისინი პალეოლითის ორქვედა და ზედა საფეხურს ასახავენ. ქუთაისისა და მისი შემოგარენის არქეოლოგიური შესწავლისათვის უაღრესად მნიშვნელოვანია ის მდიდარი და მრავალფეროვანი მასალა, რომელიც ისტორიის ინსტიტუტისა და თბილისის სახ. უნივერსიტეტის გაერთიანებულმა არქეოლოგურმა ექსპედიციამ მოიპოვა ქუთაისსა და მის მიდამოებში ჩატარებული დაზვერვითი არქეოლოგიური გათხრების შედეგად. იგი მოიცავს პერიოდს წინარეანტიკური ხანიდან მოკიდებული ელინისტური ხანის ჩათვლით და კარგად წარმოგვიდგენს ქუთაისის საქალაქო დასახლებისა და მისი სამეურნეო რაიონის პოლიტიკურ-ეკონომიური და კულტურული ცხოვრების განვითარების ეტაპებს აღნიშნული პერიოდის მანძილზე.

ქუთაისის მუზეუმის არქეოლოგიური ფონდის ზრდა დღესდღეობით ძირითადად მაინც შემთხვევით აღმოჩენათა ხარჯზე ხდება, თუმცა ქუთაისის მუზეუმის დაარსების პირველი წლებიდანვე მის სამუშაო გეგმაში გათვალისწინებული იყო სიძველეთა მოძებნა-შეგროვებასთან ერთად „საარქეოლოგიო ექსკურსიებისა“ და გათხრების წარმოება. 1923 წელს, სამეცნიერო დანებებულებათა მთავარ სამმართველოს ნებართვით მუზეუმს უწარმოებია მცირე მასშტაბის გათხრა, რის შედეგადაც აღმოჩენილა გვი-



ანფოდალური ხანის რამდენიმე თიხის ჩიბუხი და ქიქური კერამიკის ფრაგმენტები.

ქუთაისის მუზეუმის არქეოლოგიური კოლექციების, ისევე როგორც სხვა სამუზეუმო ნივთების, შეგროვებაში განსაკუთრებული წვლილი მიუძღვის 1912 წელს ქართული მონინავე ინტელიგენციის წარმომადგენელთა თაოსნობით დაარსებულ საისტორიო და საეთნოგრაფიო საზოგადოებას. რომელმაც დიდძალი სამუზეუმო მნიშვნელობის პირველხარისხოვანი არქეოლოგიური მასალა შეაგროვა. სწორედ იგი დაედო საფუძვლად 1923 წელს ახლადგახსნილი ქუთაისის მუზეუმის არქეოლოგიურ ფონდს. აქვე უნდა აღინიშნოს ისიც, რომ ძველი საინვენტარო დავთრების ჩანაწერები ზოგჯერ ნაკლებია და სრულად არ მიუთითებენ მასალის აღმოჩენის კონკრეტულ ადგილს, აღმოჩენის პირობებს, არ იძლევიან დემოგრაფიულ ცნობებს მასალის აღმოჩენი და მუზეუმში მომტანი პირების შესახებ. აღნიშნული გარემოება სიძნელეს ქმნის მასალის მეცნიერული დამუშავებისა და ექსპონირების თვალსაზრისით.

დღეისათვის ქუთაისის მუზეუმის არქეოლოგიური ფონდი 12966 ერთეულს შეიცავს. შემთხვევით აღმოჩენილ მასალებს შორის ყურადღებას იმსახურებს ქვის იარაღთა მრავალრიცხოვანი კოლექცია თეთრამინიდან, რომელიც 30-იან წლებში შეაგროვა და მუზეუმში წარმოადგინა ქუთაისელმა მხარეთმცოდნე პ. ჭაბუკიანმა, მრავალრიცხოვნებით გამოირჩევა გვიანი ბრინჯაოს ხანის სამეურნეო და საბრძოლო იარაღები (ბრინჯაოს კოლხური ცულები, წალდეები, თოხები, სეგმენტური იარაღები, შუბისა და ისრისპირები) რაჭის, ლეჩხუმისა და იმერეთის სხვადასხვა ადგილებიდან. კოლხური ცულების ერთი ნაწილი ყურადღებას იპყრობს თავისი ორნამენტებით. აღნიშნული ცულები და ელინისტური ხანის ბრინჯაოს აფურული ბალთები ძველი ქართული სახვითი ხელოვნების შესანიშნავ ნიმუშებს წარმოადგენენ.

ქუთაისის მუზეუმში დაცულია დასავლეთ საქართველოს ტერიტორიაზე სხვადასხვა დროს აღმოჩენილი გვიანბრინჯაო — ადრერკინის ხანის მელითონის 12 განძი (ლაილაშის, დიმის, ფარცხანაყანევის, გორას, ბობოყვათის, ოფშკვითის, საქარის, ზემო-სიმონეთის, ბუგეულის, ოჯოლის, დღნორისას). ეს განძები მელითონეობის მაღალი განვითარების მაუწყებელია აღნიშნულ ხანაში.

ადრეანტიკური ხანა მუზეუმში წარმოდგენილია მრავალფეროვანი ნაწარმით, რომელთა შორის პირველ რიგში აღსანიშნავია ძვ. წ. VI-IV სს. კერამიკული ნაწარმი, რომელიც თითქმის ყველა სახის წამყვანი სამეურნეო და საოჯახო ჭურჭელით არის წარმოდგენილი. აღნიშნული კერამიკული ნაწარმი ტიპოლოგიური ნიშნებით, დამზადების ტექნიკითა და სტილით იმეორებს ამ ეპოქის საერთო კოლხური კერამიკისათვის დამახასიათებელ თვისებებს. იგი ხასიათდება მარჯვედ შერჩეული პროპორციებით და ორნამენტული გაფორმებით, რომელიც მკაცრ გეომეტრიულ სტილშია გადაწყვეტილი (წინვოვანი, თევზიფხური, „სავარცხლის ტექნიკით“ გამოყვანილი ტალღოვანი ორნამენტი, რომბული ბადე, წნეხვით გამოყვანილი შვეული ხაზები). გვხვდება ზედაპირშუშკობელი ჭურჭელიც, რაც მათი



Серебряный ритон.

ვერცხლის ჩიტონი

წარმოების მასობრიობის ერთერთი დამახასიათებელი ნიშანია. ზემოაღწერილი კერამიკის არეალი მთლიანად მოიცავს ქუთაისის მუზეუმის სამოქმედო ზონას. აღნიშნულ მასალებს შორის ყურადღებას იპყრობს კერამიკული ჭურჭლის კოლექცია სოფელ ამაღლებიდან (მაიაკოვსკის რ.), ერთეული ნაპოვნები: ქუთაისიდან, ჭოგნარიდან, გოდოგნიდან, ზესტაფონიდან, ბორიდან, ქვედა საზანოდან, ზაგანიდან, სვირიდან და სხვა.

გარკვეული მეცნიერული მნიშვნელობისაა ადრეანტიკური ხანის სამარხული კომპლექსი, რომელიც 30-იან წლებში ქუთაისში ე. წ. არქიელის გორაზე „ცაცხვების უბანში“ აღმოჩენილი ორმოსამარხებიდან მომდინარეობს. იგი შედგება რკინის სამეურნეო იარაღების, კერამიკული ჭურჭლისა და სხვადასხვა სამკაულებისაგან და წარმოადგენს ადრეანტიკური ხანის ძეგლებისათვის დამახასიათებელ ტიპიურ კომპლექსს. სამარხი მასში აღმოჩენილი კოლხური მონეტების მიხედვით, ძვ. წ. V-IV სს-ით თარიღდება.

აქვე უნდა მოვიხსენიოთ რაოდენობით თუმცა მცირერიცხოვანი, მაგრამ გარკვეული მნიშვნელობის მქონე ანტიკური და ელინისტური ხანის იმპორტული ნაწარმი, რომელიც მუზეუმის სამოქმედო ზონის ტერიტორიაზეა აღმოჩენილი. აქ გვხვდება ბერძნულ-რომაული, წინააზიური, თუ ეგვიპტურ-სირიული სხვადასხვა სახეობის ნაწარმი, რომელიც აღნიშნულ



ბრინჯაოს გრიფონი.

Бронзовый грифон.

ეპოქაში გარე სამყაროსთან ფართო სავაჭრო-ეკონომიური კონტაქტების მაუწყებელია.

იმპორტული ნაწარმი წარმოდგენილია ძვ. წ. IV ს. ანტიკური კერამიკით (პალმეტიანი პრიბალური ლეკითოსი, შველაკიანი ლარნაკი და სამარილე, ძვ. წ. III ს. კანთაროსის, თაზოსური და სინოპური ამფორებისა და ძვ. წ. II ს. თითისტარისებური შველაკიანი ამფორისკის ფრაგმენტები, მინის სანელსაცხებლები, სკარაბეოიდის ტიპის ავგაროზ-სამკაულეები და სხვა). უცხოური წარმოშობის მძივ-სამკაულეები მრავლადაა წარმოდგენილი ელინისტური ხანის ქვევრსამარხების მრავალრიცხოვან სამარხეულ ინვენტარშიც. აღნიშნული სამარხეული ინვენტარი ქუთაისის მუზეუმის არქეოლოგიური ფონდის მნიშვნელოვან ნაწილს შეადგენს და ნათლად ასახავს ელინისტური ხანის მატერიალურ კულტურას.

ელინისტური და გვიანანტიკური ხანა მუზეუმში წარმოდგენილია, აგრეთვე მნიშვნელოვანი კომპლექსებით წითელიხვევიდან, ზესტაფონიდან, ჭოგნარიდან, ურეკიდან და სხვა. ამ ხანის მასალებს შორის ყურადღებას იმყრობს ქუთაისის ტერიტორიაზე აღმოჩენილი IV ს. მუსიკალური საკრავის, ე. წ. ნინწილის ერთი ნახევარი და V ს. აბანოს ნაშთები პატრიკეთიდან, რომელიც მუზეუმს გადასცა ისტორიის ინსტიტუტის ვარციხის არქეოლოგიურმა ექსპედიციამ.

მუზეუმის ფონდში ფეოდალური ხანის მასალები წარმოდგენილია რკინის სამეურნეო და საბრძოლო იარაღებით, ცალკეული კერამიკული ნაპოვნებითა და სამშენებლო მასალებით ქუთაისის ციხისა თუ სხვა არქეოლოგიური ძეგლების ტერიტორიიდან.



მუზეუმის არქეოლოგიურ ფონდებში სრულიად განსაკუთრებული ადგილი უკავია ქმნის ქრონოლოგიურად უფრო ადრეული კომპლექსები — მცირე პლასტიკის ნაწარმოებები, რომლებიც წარმოადგენენ ბრინჯაოს ანტროპომორფულ და ზომომორფულ გამოსახულებებს. აღნიშნული ქანდაკებები ძვ. წ. I ათასწლეულის შუახანებს განეკუთვნება და დაკავშირებულია გარკვეულ რელიგიურ წარმოდგენებთან. მათ შორის აღსანიშნავია ბრინჯაოს მამაკაცის ითიფალური ქანდაკება, რომელიც 1914 წელს შემოსულა მუზეუმში სოფ. ზეკარიდან (მაიაკოვსკის რ.). იგი დაკავშირებულია მამრობითი სქესის ღვთაების კულტთან და მუზეუმის უნიკალურ ექსპონატს წარმოადგენს.

განსაკუთრებით მნიშვნელოვან ექსპონატთა რიცხვს განეკუთვნება: ვერცხლის რიტონი, შემკული საბრძოლო სცენების გამოსახულებებით, და პლასტიკური ხელოვნების შესანიშნავი ნიმუში — სასაწერი ეპოქის ბრინჯაოს გრიფონი, რომელიც 1977 წელს ბერლინში გამოაქვეყნა გერმანელმა არქეოლოგმა რობერტ ჰაიდენრაიხმა. გერმანელი მეცნიერის ამ ნაშრომში მოცემულია აღნიშნული ძეგლის დაწერილებითი მხატვრულ-სტილისტური ანალიზი და მრავალრიცხოვანი პარალელური მასალის მოშველიებით დადგენილია მისი ცალკეული ნაწილების აქემენიდური და ისლამური სამყაროდან მომდინარეობა. აქვე უნდა შევნიშნოთ, რომ აღნიშნულ ნაშრომში გრიფონის აღმოჩენის ადგილად არასწორად მითითებულია გელათი.

დაბოლოს უნდა აღინიშნოს მუზეუმში დაცული ქვის ორი ქანდაკება მინოტავრის რელიეფური გამოსახულებებით. აღნიშნული ქანდაკებები ნაპოვნია 1968 წელს ქუთაისის ერთ-ერთ ძველ უბანში მოქ. კ. სვანიძის ეზოში. მათ აკად. შ. ამირანაშვილი ნაგებობის ფასადის შემკულობად თვლიდა და ძვ. წ. V ს. ათარილებდა. გერმანელი არქეოლოგი რ. ჰაიდენრაიხის აზრით ისინი უფრო ადრეული ხანის ძეგლებს წარმოადგენენ.

ასეთია მოკლედ ქუთაისის მუზეუმის არქეოლოგიური კოლექციების ზოგადი მიმოხილვა და მათი ქრონოლოგიური დიაპაზონი.

მუზეუმის არქეოლოგიურ ფონდზე გაპიროვნებულია სათანადო კვალიფიკაციის მქონე თანამშრომელი, დირექტორის მოადგილე სამეცნიერო დარგში, მაგრამ არსებულ პირობებში ფონდზე მუშაობის შესაძლებლობები მაინც ძალზე შეზღუდულია. დამხმარე თანამშრომლის გარეშე ძნელდება როგორც ფონდის მოვლა-პატრონობა და სამეცნიერო-ტექნიკური დამუშავება, ასევე ახალი მასალის გამოვლენა-შეგროვება, აგრეთვე თანამშრომლობა სკოლებთან და ძეგლთა დაცვის პირველად ორგანიზაციებთან.

მიუხედავად ამისა, გარკვეული მუშაობა გვაქვს განეული არქეოლოგიური ძეგლების გამოვლენის, აღნუსხვისა და შეგროვების, მათი მეცნიერული და ტექნიკური დამუშავების დარგში. უკანასკნელ 10 წელიწადში მუზეუმში შემოვიდა 2663 ერთეული. შეგროვებით მუშაობაში მუზეუმს დიდ დახმარებას უწევს მუზეუმის რწმუნებულები, რომელთა შესახებ საინვენტარო წიგნებში მოცემულია დანვრილებითი დემოგრაფიული ცნობები, მითითებულია მასალის აღმოჩენის კონკრეტული ადგილი და პირობები.



მუზეუმში შემოსულ არქეოლოგიურ ნივთებზე შედგენილია სამეცნიერო პასპორტები და დარგობრივი კარტოთეკები. მუზეუმს აქვს ქუთაისის და მისი მიდამოების არქეოლოგიური რუკა, რომელიც 1964 წელს შეადგინა ისტორიის ინსტიტუტისა და თბილისის სახ. უნივერსიტეტის გაერთიანებულმა არქეოლოგიურმა ექსპედიციამ. მას შემდეგ, ჩვენს მიერ მოწყობილი არქეოლოგიური „ნასვლების“ შედეგად ახლად გამოვლენილი და აღნუსხული ძეგლების საფუძველზე, აღნიშნული რუკა შეივსო 10 ახალი არქეოლოგიური პუნქტით. მომავალში გათვალისწინებულია შეიქმნას არქეოლოგიური რუკა, რომელიც მთლიანად მოიცავს ქუთაისის მუზეუმის სამოქმედო ზონაში არსებულ არქეოლოგიურ ძეგლებს.

ამჟამად მიმდინარეობს შენობის რეკონსტრუქცია, რის შედეგადაც ძირითადად იზრდება საექსპოზიციო ფართობი; რაც შეეხება ფონდსაცავს, იგი თავისი ფართობითა და პირობებით, ვფიქრობთ, ვერც მომავალში დააკმაყოფილებს მუზეუმის გაზრდილ მოთხოვნებს.



გეგეჭკორის მხარეთმცოდნეობის მუზეუმის არქეოლოგიური მასალა

გეგეჭკორის მხარეთმცოდნეობის მუზეუმის ფონდებში და ექსპოზიციის ერთ-ერთი ნაწყვეტი ადგილი უჭირავს არქეოლოგიურ მასალას. მუზეუმის შტატი და შტატგარეშე კოლექტივი თავიდანვე დიდი გულისყურით ეკიდება მუზეუმის სამოქმედო ზონაში ყოველგვარ არქეოლოგიურ აღმოჩენას. თვალს ადევნებს ახალმშენებლობის, ახალ მეურნეობრივ ნაშრომების მიწის სამუშაოებს და ყოველი საყურადღებო და მნიშვნელოვანი აღმოჩენების შესახებ დაუყოვნებლივ აწვდის ინფორმაციას არქეოლოგთა რესპუბლიკურ ცენტრს.

1957-1960 წლებში მუზეუმის კოლექტივმა შეისწავლა აბაშის, ცხაკაიას, ჩხოროწყუს და გეგეჭკორის რაიონები და შეადგინა ისტორიული ძეგლებისა და ადგილების დეტალური რუკა. მასზე დატანილია, როგორც მიწისზედა, ასევე არქეოლოგიური ძეგლები და შემთხვევით ერთეული არქეოლოგიური აღმოჩენების პუნქტები. მუზეუმის მიერ შედგენილი რუკის საფუძველზე შემდეგში ფართო მეცნიერული დაზვერვები ჩაატარა სპეციალისტ არქეოლოგების ჯგუფმა. მუზეუმის მიერ შედგენილი რუკისა და პირადად ჩვენი მითითების საფუძველზე იმუშავა არქეოლოგიურმა ექსპედიციებმა აბაშაში ფიჩორასთან, ცხაკაიაში ოფაჩაფუს მიდამოებში, ჩხოროწყუში ყალიჩონას მიდამოებში. გეგეჭკორში, აბედათში, საელიაოში, ლეხაინდრაოში, ვედიდკარში, მახათის მასივზე, ნაჯიხურში, მუხურჩაში და სხვა.

მუზეუმის ფონდები ივსებოდა ჩვენი არქეოლოგიური დაზვერვების დროს ანაკრეფი მასალებითა და შემთხვევით ნაპოვნი ცალკეული ნივთებით. მნიშვნელოვანი შენაძენი იყო 1974 წელს მუხურჩაში „პეტრეს ნაკარუზე“ ჩვენს მიერ პრეპარირებული 5 სამარხის მასალა. მუზეუმში შემოსული მასალა დაუყოვნებლივ აღირიცხება საველე ყურნალებში. ვაფიქსირებთ მათი პოვნის ადგილს, დროსა და აღმოჩენის ვითარებას; ხდება ნივთის აღწერა და ფოტოფიქსაცია; ვადგენთ სათანადო დოკუმენტებს — პასპორტებს. ამასთან ყოველი ახალი მეტნაკლებად მნიშვნელოვანი აღმოჩენის შესახებ დაუყოვნებლივ ვაქვეყნებთ ადგილობრივ და რესპუბლიკურ პრესაში ცნობებს, წერილებს, მათ ნაწილს კი ჩვენს შრომებსა და სხვა პუბლიკაციებში. მუზეუმის მიერ ჩატარებული არქეოლოგიური მუშაობის შედეგების შესახებ ანგარიში სისტემატურად ხსენდება მუზეუმის ყოველწლიურ სამეცნიერო სესიებს, რომლის მასალების კრებული 3-4 თაბახის მოცულობით იბეჭდება სესიის წინ და ვრცელდება რესპუბლიკის სამეცნიერო კერებსა, კულტურულ-საგანმანათლებლო დაწესებულებებსა და მკითხველ საზოგადოებაში.

გეგეჭკორის მხარეთმცოდნეობის მუზეუმმა პირველი არქეოლოგიური ნაბიჯები გადადგა 1975 წელს, მარტის თვეში კურზუში შემთხვევით გახსნილი სამაროვანით. ღია ორმოებში აქ სამი სამარხი აღმოჩნდა. იგი სათა-



ნადოდ დამუშავებული და შესწავლილი იქნა ჩვენი მონაწილეობით, დოქტორ დ. ქორიძის მიერ. მთელი არქეოლოგიური მასალა კი შემდგომში ახლად გახსნილ მუზეუმს გადაეცა და დღემდე მის ფონდებში ინახება. მიმდინარე ნელს კოკათის, აბედათის, მახათის მასივებზე მიკვლეულ იქნა საინტერესო ზედაპირულ მასალათა ახალი ჯგუფი, რომელიც ამჟამად შეადგენს მუზეუმის კოლექტივის მეცნიერული შესწავლის საგანს.

მუზეუმს ცალკე აქვს არქეოლოგიურ მასალათა ფონდი. იგი 7546 ერთეულს მოიცავს და დაყოფილია 5 ქვეჯგუფად.

ა. ჯგუფი — წინაკლასობრივი საზოგადოების (პალეოლითი, ნეოლითი) იარაღები და სხვა მასალა (რიყის ქვა, ობსიდიანი, კაჟი, ძვალი) — 2132 ერთეული.

ბ. ჯგუფი — კერამიკული ნანარმი — 2132 ერთეული.

გ. ჯგუფი — ბრინჯაოს და სპილენძის ნანარმი — 1585 ერთეული.

დ. ჯგუფი რკინის ინვენტარი — 387 ერთეული.

ე. ჯგუფი — კულტურის ძეგლთა ძვირფასი ნაშთები (ეპიგრაფიკა და სხვა) — 127 ერთეული.

ფონდში დაცულ მასალათა შორის დიდი ნაწილი (ოფსიდიანი და კაჟი) პალეოლითისა და ნეოლითის ხანის საცხოვრისეული ინვენტარია. მათ შორის ნაწილი — 150 ერთეული ნახარებაოს მუსტიეს ხანის ადამიანის ნამოსახლარზეა აკრფილი. ზედა პალეოლითისეული მდიდარი მასალა ვიპოვეთ ჯორწყუს, დოშაყეს, ყალიჩონას და ოჩუალეს გამოქვაბულებში. აღვნიშნავთ იმასაც, რომ ნაწილი ზემოაღნიშნული მასალისა დღეისათვის გამოქვეყნებულია.

ნეოლითური ხანის საინტერესო მასალები აღმოჩნდა ზანათში (აბაშა), შხეფის მიდამოებში (ცხაკაია), კირცხი, ქოლა (ჩხოროწყუ), კურზუ, ნახუნაო, დგომი, ზანძა, ვედიდკარი (გეგეჭკორის რაიონში). ამავე ხანის მასალა უხვად ჩნდება მდინარე ნოღელას დასავლეთი ნაპირის გასწვრივ რიონიდან ვიდრე სათავემდე — ხუნწამდე. ამ მხრივ განსაკუთრებით აღსანიშნავია მახათისა და კოტორის მიდამოები. მახათის მიდამოები 1957 წელს დაპლანტაჟდა რის შედეგადაც თითქმის 10 პეტქარ ფართობზე დაზიანდა ნეოლითური ფენები. ასევე მოხდა კოტორშიაც (ლეხაინდრაო), ღრმა ქრილებში თვალნათლივ ჩანს მეტად საინტერესო კულტურული ფენა, თითქოს იკითხება სტატიგრაფიაც.

მუზეუმში დაცულია ადრე და გვიანი ბრინჯაოს ხანის მასალებიც. ადრებრინჯაოს ხანის მასალა მოპოვებული გვაქვს ჩეშონასა და კინიაში ზედაპირული დაზვერვების შედეგად, ხოლო გვიანი ბრინჯაოს ხანის მასალა მოვიპოვეთ შემთხვევით გამოვლენილი სამარხების განმენდის შედეგად კურზუში (ახალაიას ეზო), ნალეპსაოში (ჯღარკავას ეზო), მახათაში, მუხურჩაში (პეტრეს ნაკარუზე). განსაკუთრებით საინტერესო მასალის შემცველი აღმოჩნდა მუხურჩაში აღმოჩენილი 5 სამარხი. მხოლოდ ამ ადგილას 1000-მდე ნივთი აიკრიფა. აღსანიშნავია აქ ნაპოვნი უნიკალური ფიგურები, რომელთა შორის გამოირჩევა ეტლზე თუ ტრიბუნაზე მდგომი მამაკაცის ფიგურა, იგი მოაჯირს მიყრდნობილია და ქადაგებს.

ეს ნივთი ძვ. წ. IX-VIII სს. დათარიღდა. შემდეგში ამ ძეგლის შესწავ-

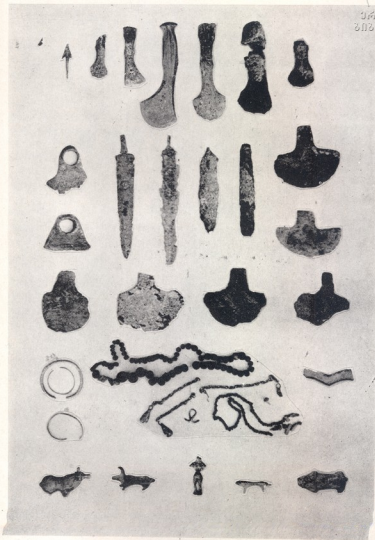


ბრინჯაოს ქანდაკებები მუხურჩიდან.

Бронзовые статуэтки из Мухурчи.

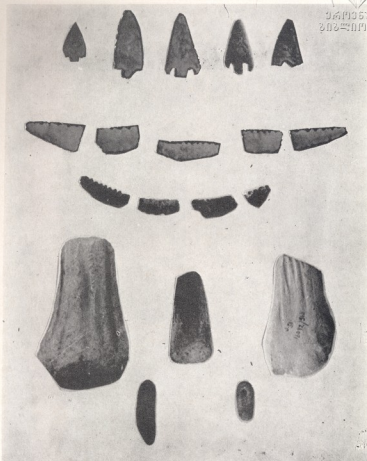
ლას შეუდგა საქართველოს სსრ სახელმწიფო მუზეუმის ექსპედიცია ისტორიის მეცნიერებათა კანდ. ე. გოგაძის ხელმძღვანელობით.

საინტერესო მასალები გვაქვს ანტიკური ხანის ნამოსახლარებიდან. მათ შორის აღსანიშნავია ისულას ქვევრსამარხი თავისი მეტად მრავალფეროვანი სამარხისეული ინვენტარით და ფოფონას ქვევრსამარხის ნაშთი. ასევე საინტერესო მასალებია შემოსული მუზეუმში შუა ქალაქიდან (აბაშა), ნაქალაქევიდან და ოსინდალეს მიდამოები-



სამარხეული ინვენტარი შუხურჩიდან.

Ивентарь из Мухурча.



კახეთსა და ქვის იარაღები ნახუნაოდან
და ვედიდკარიდან.

Археологический материал из На-
хунца и Ведидкари.

დან. მუზეუმის ფონდებში ინახება ადრე და გვიანი შუასაუკუნეების ეპოქის მასალა ნაფაცაცუ, ნოლა და სხვა ადგილებიდან. აქვეა დაცული ნაჯიხოს (აბაშა) არქეოლოგიური მასალა (პროფ. პ. ზაქარაიას მიერ მოპოვებული).

ყოველივე აღნიშნულის გარდა გეგეჭკორის მუზეუმის ფონდებში დაცულია ებიგრაფიული მასალა. აღსანიშნავია ინჩხურში ნაპოვნი კედლის ქვა XII საუკუნის დამწერლობის ნიშნებით, სადაც იკითხება „შოთასა“

და ნუსხა-ხუცური ნარწერით კაპიტელის მქონე სვეტი მარტილიდან იკითხება „დადიანი შერგილ“.

არქეოლოგიური მასალა დაცულია სპეციალურად გამოყოფილ სახანადო სტელაჟებიან ფონდსაცავში, რის მეშვეობითაც ნებისმიერი ნივთის მიგნება ადვილად ხერხდება. დაწყებულია არქეოლოგიური მასალის პასპორტიზაცია და კატალოგის გამოსაცემად მომზადება.

მუზეუმს 1980 წელს ექნება ახალი შენობა, სადაც არქეოლოგიური მასალის ფონდსაცავი როგორც ფართობის, ასევე სხვა მხრივაც დამაკმაყოფილებელი იქნება. ასეთ პირობებში მუზეუმს შესაძლებლობა ექნება მიიღოს არქეოლოგიური ექსპედიციების მიერ ჩვენს ზონაში აღმოჩენილი მასალა.

მუზეუმის ფონდს ამჯერად ორი მცველი ჰყავს, ერთი მთავარი მეორე უმცროსი მცველი. მთავარი მცველი (უმალღესი განათლებით, ისტორიკოსი) ძირითადად არქეოლოგიის ფონდს უვლის.

მუზეუმში სერიოზული მუშაობა წარმოებს არქეოლოგიური მასალის აღრიცხვისა და პირველადი დამუშავებისათვის. შედგენილი გვაქვს საგნობრივი და გეოგრაფიული კარტოთეკები რაც აადვილებს ამ მასალების მეცნიერულად დამუშავებას.

უკანასკნელ 10 წელიწადში მუზეუმის არქეოლოგიურ ფონდს შეემატა 3.500 ერთეული. ახალი არქეოლოგიური მასალის მოპოვების მიზნით მუზეუმში პერიოდულად აწყობს ძირითადად დაზვერვით ექსპედიციებს, რისთვისაც, სათანადო კონსულტაციის ჩატარების შემდეგ, იყენებს ადგილზე მუზეუმის აქტივს, სკოლებს. მუზეუმის სამოქმედო ზონაში 4 ადგილას არის მდიდარი სასკოლო მუზეუმი: კირცხში (ჩხოროწყუ), ნოქალაქეში (ცხაკაია), ლეხანიძრაოში (გეგეჭკორი) და ჭყონში (გეგეჭკორი). მუზეუმის მიერ სათანადო კონსულტაციის შემდეგ შედგენილია აქ დაცული არქეოლოგიური მასალების კატალოგი. მუზეუმში პერიოდულად თვალს მიადევნებს ამ მასალების დაცვის მდგომარეობას.

მუზეუმში სისტემატურად ახდენს ნაპოვნ მასალათა პუბლიკაციას. განსაკუთრებით აღსანიშნავია მეგზური „აბაშისა და გეგეჭკორის რაიონების ისტორიული ღირსშესანიშნაობანი“, რომელიც 1974 წელს გამოცემლობა „საბჭოთა საქართველომ“ გამოსცა.

მუზეუმში კვლავაც გულმოდგინედ განაგრძობს მუშაობას მხარის არქეოლოგიური შესწავლის მიზნით, მით უფრო რომ იგი ყოველთვის გრძნობს მეგობრულ დახმარებას და მხარდაჭერას საქართველოს სსრ მეცნიერებათა აკადემიის არქეოლოგიური ექსპედიციების მხრივ (ნოქალაქევის ექსპედიციის, ხელმძღვანელი პროფ. პ. ზაქარაია კოლხეთის ექსპედიციის, ხელმძღვანელი პროფ. თ. მიქელაძე და ა. შ.).

ზუგდიდის მუზეუმში დაცული არქეოლოგიური მასალის შესახებ

ზუგდიდის სახელმწიფო ისტორიულ-ეთნოგრაფიულ მუზეუმში დაცული მრავალრიცხოვანი და მრავალფეროვანი არქეოლოგიური მასალის უდიდეს ნაწილს შეადგენს, ამავე მუზეუმის მიერ 1935-36 წლებში, ა.ე. ქანტურიას ხელმძღვანელობით სოფ. ანაკლიაში გათხრილი ბორცვის „დიხა გუძუბის“ და ამავე ხანებში ჩატარებული სხვა მცირე არქეოლოგიური გათხრების შედეგად მოპოვებული მასალა სოფ. ჯოღლეჯიანიდან და რუხის ციხიდან. მუზეუმის არქეოლოგიური მასალის შევსების მნიშვნელოვანი წყარო, დღიდან მისი დაარსებისა, არის მოსახლეობის მიერ შემთხვევით ნაპოვნი და მუზეუმისათვის გადაცემული ნივთები.

ზუგდიდის მუზეუმში დაცული არქეოლოგიური მასალის რაოდენობის ზუსტად განსაზღვრა ჯერჯერობით შეუძლებელია, რადგან არქეოლოგიური ფონდი მოუწესრიგებელია. წლების მანძილზე არ ხდებოდა მუზეუმში შემოსული არქეოლოგიური მასალის პირველადი დამუშავება, აღრიცხვა და საინვენტარო დავთრებში გატარება, რაც უწინარეს ყოვლისა იმან განაპირობა, რომ მუზეუმს არა ჰყავდა და არც ჰყავს მხოლოდ არქეოლოგიაზე გაპიროვნებული თანამშრომელი. აღსანიშნავია ისიც, რომ მუზეუმის არსებობის პირველ ხანებში, როცა მას სათავეში ედგა ა.ე. ქანტურია, არქეოლოგიური მასალის აღრიცხვას სათანადო ყურადღება ექცეოდა. შემდგომ წლებში კი რატომღაც შემოსული მასალის პირველადი დამუშავება, მისი აღრიცხვა და გატარება საინვენტარო დავთრებში თითქმის აღარ ხდებოდა. ამჟამად არქეოლოგიური მასალის პირველადი აღნუსხვის დავთრები საერთოდ არ არის ადგილზე. პირდაპირ უნდა ითქვას, რომ ზუგდიდის მუზეუმში არქეოლოგიური მასალის შენახვისა და დაცვის პირობები ჯერჯერობით არ არის დამაკმაყოფილებელი. საცავის უქონლობის გამო არქეოლოგიური მასალა მოთავსებულია მისთვის შეუფერებელ მცირე სათავსში.

უკანასკნელ წლებში დაიწყო შემოსული არქეოლოგიური მასალის პირველადი დამუშავება და აღრიცხვა. შედგენილია საინვენტარო დავთრები. ძველი ჩანაწერების მიხედვით ხდება მასალის ამოცნობა და გატარება ახალი დავთარში. უახლოეს დროში ჩადგება მწყობრში არქეოლოგიური მასალის სპეციალური ფონდაცავი და მუზეუმს შესაძლებლობა ექნება არა მარტო სათანადოდ დააბინაოს დაგროვილი არქეოლოგიური კოლექციები, არამედ მიიღოს კიდევ მის ზონაში არქეოლოგიური ექსპედიციების მიერ აღმოჩენილი მეცნიერულად დამუშავებული მასალა.

უკანასკნელ ხანებში გამოცოცხლება ეტყობა შემგროვებლობით მუშაობასაც. მუზეუმის თანამშრომლები აწარმოებენ ზედაპირულ დაზვერვებს ახლომდებარე სოფლებში, რის შედეგადაც ხდება ფონდების შევსება ანაკრეფი მასალით.

მუზეუმში არსებული არქეოლოგიური მასალის ქრონოლოგიურად



ყველაზე ადრეული ნაწილი წარმოდგენილია ქვის იარაღებით, რომლებიც მუზეუმში შემოსულია სოფლებიდან: რეყე, რუხი, ჭუბურხინჯი და ურთა. აღსანიშნავია ხელცულები, თოხისებური და წერაქვისებური იარაღები.

ზუგდიდის მუზეუმში დაცული კერამიკის უდიდეს ნაწილს, როგორც აღენიშნეთ, წარმოადგენს ამავე მუზეუმის მიერ 1935—36 წწ. სოფ. ანაკლიაში გათხრილი ბორცვიდან („დიხა გუძუბა“) მომდინარე მასალა.

აღნიშნული კერამიკა და საერთოდ მთელი განათხარი არქეოლოგიური მასალა, გათხრების მონაცემების საფუძველზე შეისწავლა და გამოაქვეყნა პროფ. ბ. კუფტინმა.¹ შემდგომში „დიხა გუძუბაზე“ აღმოჩენილ არქეოლოგიურ მასალას არა ერთხელ შეხებიან სხვადასხვა დროს და სხვადასხვა კუთხით არქეოლოგიის და ძველი ისტორიის მკვლევარნი.

გარდა ანაკლიის „დიხა გუძუბიდან“ მომდინარე კერამიკული მასალისა, მუზეუმში ინახება აგრეთვე გვიანი ფეოდალური ხანის რამდენიმე თხელკეციანი თეთრად გამომწვარი მთელი ჭურჭელი (დოქები), დამზადებული განლექილი თიხისაგან. მრავლად გვხვდება ძირითადად ფეოდალური ხანის სამშენებლო კერამიკის ფრაგმენტები, მათი მოპოვების ადგილი და ვითარება ჯერჯერობით დაუდგენელია.

მუზეუმში დაცულია აგრეთვე 1978 წ. სოფ. ერგეტაში ნ. მამულიას საკარმიდამო ნაკვეთში მდებარე ბორცვზე შემთხვევით ნაპოვნი, თიხისაგან დამზადებული ცხვრის თავის ორი ქანდაკება. აქვე იქნა ნაპოვნი ბრინჯაოს კოლხური ცულიც.

ზუგდიდის მუზეუმში დაცული ბრინჯაოს იარაღებიდან წამყვანი ადგილი ბრინჯაოს ცულეებს ეკუთვნის (26 ც), გარდა ერთი ყუამილიანი ცულისა (ტაბ. 1—1), რომელიც შუა ბრინჯაოს ხანისა უნდა იყოს, ყველა დანარჩენი განეკუთვნება კოლხური ცულის სხვადასხვა ტიპს.

ერთი მათგანი უნდა წარმოადგენდეს კოლხური ცულების იმ ადრეულ ტიპს, რომლიდანაც შემდგომ, თანდათან ყალიბდება ყუაკვერიანი ცული. აღნიშნულ ცულს აქვს ოდნავ მოხრილი ტანი, ცალფრთიანი, ასიმეტრიული პირი, ფართე სატარე ხერელი და დაბალი ყუა (ტაბ. 1—4). ამ ნიშნების საფუძველზე იგი შეიძლება განეკუთვნოს ძვ. წ. II ათასწლეულის მეორე ნახევარს, ანუ ძველი კოლხური პერიოდის პირველ ეტაპს.²

სამი მათგანი (მკვეთრად გამოსახული ნიღრით, ოვალური სატარე ხერელითა და ძალზე დაბალი ორფერდა ყუით) ასევე ძველი კოლხური პერიოდის I ეტაპზე გავრცელებული ტიპისაა და უნდა წარმოადგენდეს განვითარებული, ორფერდაყუიანი ცულების ადრეულ სახეობას. (ტაბ. 1—2).

ოანარჩენი 21 ცულიდან 9 ყუაკვერიანია (ტაბ. 1—5—6), ხოლო 12-ორფერდა ყუიანი (ტაბ. 1—3). ყველა ისინი ფართო გავრცელებას პოულობენ ძვ. წ. I ათასწლეულის პირველ ნახევარში. ამავე პერიოდს განეკუთვნება მუზეუმში დაცული ორი ბრტყელი ცული, რომლებიც ხასიათდება სიმეტრიული პირითა და ტანზე მკვეთრად გამოყოფილი ძგიდეებით.

აღსანიშნავია კოლხური ცულის ორსადგულიანი ყალიბები სოფ. თაგილონიდან. ერთი ყალიბი მთლიანადაა დაცული, ხოლო მეორეს ზედა ნაწილებია შემორჩენილი. ეს ორივე ყალიბი, ცულთან და „საქონდრაქთან“ ერთად ყოფილა ჩანყობილი ბრინჯაოს ქვაბში, რომელიც მიწაში



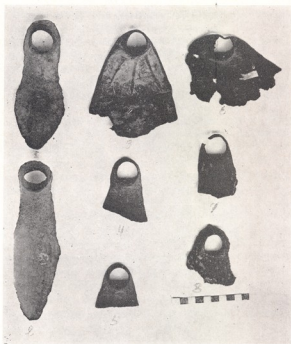
ზუგდიდის მხარეთმცოდნეობის მუზე-
 უმში დაცული არქეოლოგიური ნივთე-
 ბი.

Археологический материал Зугдид-
 ского краеведческого музея.

იყო დამარხული. ქვაბი ამოღების დროს დაშლილა.³ როგორც ჩანს, აღნი-
 შნული ნივთები განძს უნდა წარმოადგენდეს.

მუზეუმში მხოლოდ ერთი ყუნწიანი სატევარი ინახება, რომელსაც
 ზამბახის ფოთლის მსგავსი პირი აქვს. პირიდან ყუნწზე გადასვლის ად-
 გილას ორი სამანჭვლე ნახვრეტი უნდა ჰქონოდა. აღნიშნული სატევა-
 რი ურეკში, ნიგვზიანში, პალურში და ერგეტაში აღმოჩენილი ძვ. წ. VII—
 VI სს-ით დათარიღებული კომპლექსებიდან მომდინარე, სატევრებთან პო-
 ულობს ზუსტ ანალოგიებს.

სასოფლო-სამეურნეო იარაღებიდან აღსანიშნავია ბრინჯაოს თოხე-
 ბი (10 ც), ორი მათგანი იშვიათი ფორმისაა, მათ გამოზიდული



ზუგდიდის მხარეთმცოდნეობის მუ-
ზეუმში დაცული არქეოლოგიური ნივ-
თები.

Археологический материал Зугдид-
ского краеведческого музея.

მრგვალი სატარე მილი, ძალზე ვიწრო და გრძელი რომბისებური მო-
ყვანილობის სამუშაო პირი აქვთ. (ტაბ. 2—1, 2) ასეთი თოხები გამოიყე-
ნებოდა უფრო ქვიანი და მაგარი ნიადაგის დასამუშავებლად. აღნიშნულ
თოხებს ზუსტი ანალოგიები ეძებნებათ სვანეთში ქუბერის ხეობიდან და
ლატალია თემიდან მომდინარე თოხებში.⁴

დანარჩენი რვა თოხი ეკუთვნის იმ ტიპს, რომელიც ფართოდ გავრცე-
ლებულია ძვ. წ. I-ათასწლეულის II ნახევარსა და I ათასწლეულის პირველ
ნახევარში (ტაბ. 2—3, 4, 5, 7, 8). მათთვის დამახასიათებელია წინ წამო-
წეული მრგვალი სატარე ხერელი, სიმეტრიულად გაფართოებული მხრები,
სატარე ხერელის ქვეშ სხივისებურად გაშლილი რელიეფური ზოლებ-
ბი.

სამეურნეო იარაღი წარმოდგენილია ორი სეგმენტით. ერთ მათგანს
დაშვებული, ხოლო მეორეს სწორად გაშლილი მხრები აქვს.

მუზეუმში ინახება ოთხი სადროშე ზარი. სამი მათგანი მთლიანია,
ხოლო ერთი-ფრაგმენტის სახითაა შემორჩენილი. ეს ზარები ანალოგიუ-



რია ყაზბეგის განძის მოზრდილი ზარებისა, რომლებიც III—VI სს-ის დროს
რიღდებიან.⁵

ზუგდიდის მუზეუმში დაცულია აგრეთვე სამეცნიერო ლიტერატურაში
საკმაოდ ცნობილი ტახტის ბრინჯაოს ფეხი. აღნიშნული ნივთის აღმო-
ჩენის სავარაუდო ადგილად სპეციალურ-სამეცნიერო ლიტერატურაში სოფ.
რეყეა დასახელებული.⁶ აკ. ჭანტურიას ჩანაწერებში ვკითხულობთ, რომ
„ლომის ფიგურა, ყუთის ფეხი“ ნაპოვნია მის მიერ კოლხურ ცულთან ერ-
თად, 1927 წ. 9 ივნისს, კორცხელის მაცხოვრის ეკლესიაში.⁷

მუზეუმში ინახება აგრეთვე ბრინჯაოს ნივთების ცალკეული ფრაგმენ-
ტები და ბრინჯაოს ზოდები.

ზუგდიდის მუზეუმში არსებული რკინის ნივთები წარმოდგენილია სა-
მეურნეო და საბრძოლო იარაღებით. უპირველეს ყოვლისა აღსანიშნავია
რკინის ცულები, რომელთაგან სამი ბრინჯაოს კოლხური ყუაკვერიანი
ცულების ფორმისაა და გენეტიკურად უნდა უკავშირდებოდნენ კიდეც
მათ. (ტაბ. 1—7, 8, 9).

რკინის ცულების უმრავლესობას აქვს მიღისებური ყუა, ვინრო წე-
ლი და ფართო პირი. მუზეუმში წარმოდგენილია ამ ტიპის, (ე. წ. ნებელ-
დური) ცულების სხვადასხვა ვარიანტი. ასეთი ცულები დამახასიათებელია
ადრეფეოდალური ხანის საქართველოს მატერიალური კულტურისათვის.

რკინის საბრძოლო იარაღებიდან მრავლადაა სხვადასხვა ზომის ძი-
რითადად მასრაგახსნილი შუბისპირები, სხვადასხვა ფორმის (ბრტყელი,
ოთხკუთხა) ისრისპირები, სატეჯრები, მახვილები, ბოძალი.

სამეურნეო იარაღებიდან არის თოხები, მათგან მხოლოდ ერთი განე-
კუთვნება ძვ. წ. VI—V ს-ში გავრცელებულ ტიპს. (ტაბ. 2—6). დანარჩენი
სხვადასხვა ტიპისაა და უფრო გვიანდელი ხანის უნდა იყოს. სამეურნეო
იარაღებს განეკუთვნება ორი სახნისი.

მუზეუმში დაცული სხვადასხვა ხანის ათასამდე მონეტიდან საკმაოდ
დიდი რაოდენობითაა წარმოდგენილი ძვ. წ. V—III საუკუნეების კოლხურ-
ი თეთრი, რომელთა უმეტესობა, განძების სახითაა აღმოჩენილი. ესე-
ნია: ორულ-ერგეტის განძი, რომლის შემადგენლობაში 165 მონეტაა (მათ-
გან 12 MO წარწერიანი). ეს განძი 1926 წ. იქნა ნაპოვნი. რუხის განძი ნაპოვ-
ნია 1927 წ. (89 მონეტა). ჯვრის განძის ნაწილი (9 მონეტა) ნაპოვნია 1976 წ.
აქვე დაცულია 2 კოლხური თეთრი აღმოჩენილი სოფ. ნახუფუში (ჯალრა-
ში).

რომაულ-ბიზანტიური მონეტებიდან თითქმის არც ერთის აღმოჩენის
ადგილი, დრო და ვითარება არ არის ცნობილი. ერთადერთი მონეტა, რომ-
ლის აღმოჩენის ადგილი დადგინდა არის პონტოს მეფე პოლემონ II-ის მონ-
ეტა, რომელიც წალენჯიხის რაიონის სოფ. ფახელანში ყოფილა აღმო-
ჩენილი 1930 წ.

გარდა ზემოთ აღწერილი არქეოლოგიური მასალისა, მუზეუმში ინა-
ხება საკმაო რაოდენობით, სხვადასხვაგვარი სამკაული. მათ შორის 1930 წ.
თაგილონში შემთხვევით აღმოჩენილი ოქროსა და ვერცხლის ნივთების
განძი;⁸ 1917 წ. სოფ. რეყეში შემთხვევით აღმოჩენილი მდიდრული სამარ-
ხეული მასალა: ოქროს სამკაული, ბრინჯაოს სამაჯური და სხვა.⁹



მუზეუმში დაცულია სარდიონის ხუთასამდე მძივი, რომელიც ქვემო ქართული ნოსიონი (საბესელიოში) აღმოუჩენიათ 1929 წელს. აქვეა სხვადასხვაგვარი მძივი და სხვადასხვა დროს შემოსული სხვა სახის მძივებიც.

ამრიგად, როგორც ზემოთ აღწერილიდან ჩანს, ზუგდიდის სახელმწიფო ისტორიულ-ეთნოგრაფიულ მუზეუმში დაცულია საკმაოდ მნიშვნელოვანი არქეოლოგიური მასალა, რომლის უპირატესი ნაწილი, შემორჩეული ჩანაწერების მიხედვით ნაპოვნია სოფლებში: ანაკლია, თავილონი, რეყე, მახარია, ჯვარი, ურთა, ჯოლეჯიანი და კორცხელი...

¹ Б. Куфтин. Материалы к археологии Колхиды, Тб., 1950. т. II, стр. 238—257.

² თ. შიქელაძე ძიებანი კოლხეთისა და სამხრეთ-აღმოსავლეთ შავიზღვისპირეთის უძველესი მოსახლეობის ისტორიიდან, თბ., 1974, ტაბ. XXIV.

³ ჩართოლანი, სეანეთის ბრინჯაოს ხანის არქეოლოგიური ძეგლები თბ., 1977, გვ. 18 ტაბ. XIX.

⁴ იხ. აკ. ჭანტურიას ხელნაწერები. ინახება ზუგდიდის ისტორიულ-ეთნოგრაფიული სახელმწიფო მუზეუმში.

⁵ შ. ჩართოლანი, დსაბ. ნაშრ. გვ. 56. ტაბ. XXXI, 1-2.

⁶ ლ. წითლანაძე, ზევის არქეოლოგიური ძეგლები, გვ. 33. ტაბ. V-VI, თბ. 1976.

⁷ საქართველოს არქეოლოგია, თბ., 1959, გვ. 240.

⁸ იხ. აკ. ჭანტურიას ჩანაწერები. ხელნაწერი ინახება ზუგდიდის ისტორიულ-ეთნოგრაფიულ მუზეუმში.

⁹ А. Н. Амيرانшвили (А. Болтунова). Новая находка в низовьях р. Ингури Тифлис, 1935 г.

¹⁰ საქართველოს არქეოლოგია, თბ. 1959 წ.

პანტანო ლიჩელი

პერაკლეს გამოსახულების დასამზადებელი ყალიბი საყანჩიას ნამოსახლარიდან

საყანჩიას ნამოსახლარზე მიმდინარე გათხრების შედეგად მოპოვებულია მრავალფეროვანი არქეოლოგიური მასალა, რომელიც ძირითადად ძვ. წ. III-II საუკუნეებს მიეკუთვნება.

ამ მონაპოვარში განსაკუთრებულ ინტერესს იწვევს ანტიკური ხელოსნობის ერთ-ერთ მაღალგანვითარებულ დარგთან — კოროპლასტიკასთან დაკავშირებული ნიმუშები: ტერაკოტული ფიგურების დასამზადებლად განკუთვნილი ყალიბები, ტერაკოტული ფიგურების ფრაგმენტები და არქიტექტურული და დეკორატიული ტერაკოტა. ტერაკოტული პლასტიკის ცალკეული ნიმუშები ადრეც იყო ცნობილი როგორც დასავლეთ, ისე აღმოსავლეთ საქართველოდან, მაგრამ საყანჩიას ნამოსახლარზე მოპოვებული ფრაგმენტები მათგან თავისი სიმრავლითა და მრავალფეროვნებით გამოირჩევა.

ცნობილია, რომ ელინისტური ხანა საერთოდ ხასიათდება ტერაკოტული პლასტიკის შემდგომი განვითარებით, მხატვრული სტილით მრავალფეროვნებითა და სხვადასხვა ტექნოლოგიური სიხლეებით. განსაკუთრებით ფართოდ ვრცელდება ყანრულ-ყოფითი სცენები, თუმცა მნიშვნელოვანი ადგილი უჭირავს ადრეული და თანადროული მონუმენტური ქანდაკების შესანიშნავი ნიმუშების ადაპტაციასაც.

საყანჩიას ნამოსახლარზე მოპოვებულ მასალაში ყურადღებას იქცევს ადგილობრივ დამზადებული ყავისფერკეციანი შუაზე გადატეხილი თიხის ყალიბი (II-22 სმ). თიხა მსხვილმარცვლოვანია, მინარევებიანი (პიროქსენი, კირქვა, სილა).

ყალიბი მდგომარე მამაკაცის ფიგურის დასამზადებლადაა განკუთვნილი. ფიგურა თავისუფლად დგას, სიმძიმე მარჯვენა ფეხზე აქვს გადატანილი და მარცხენა ილლით კომბალს (კეტს) ეყრდნობა. წელს ქვემოთ შემოხვეული აქვს მოსასხამი, რომელიც ტერფამდე ეშვება. მარჯვენა ილლის ქვეშ მრგვალი საგანი უჭირავს, ხოლო წვეროსთან თავზე გვირგვინი შეინიშნება. გამომეტყველება ენერგიულია, რამდენადმე მკაცრიც. წინ წამოწეულ მკერდში და მსხვილ მკლავებში დიდი ძალა იგრძნობა. ფიგურა არ გამოირჩევა დახვეწილი პროპორციებით — იგი დაბალია, მხრები საკმაოდ ვიწრო აქვს და არც ტანის დამუშავება შეეფერება მის გამომეტყველებასა და ძლიერ მკლავებს.

ფიგურის იდენტიფიკაციისათვის პირველ რიგში უნდა შევნიშნოთ, რომ მრგვალი საგანი, რომელიც ფიგურას უკავია, ჩვენი აზრით, შესაძლებლობის ვაშლია. ცნობილია, რომ ჩვეულებრივ შესაძლებლობის სამ ვაშლს



გამოსახავდნენ, მაგრამ იშვიათად ერთი ვაშლის გამოსახვის ფაქტები დასტურდება. მხედველობაში გვაქვს რომაული წარმომავლობის ქანდაკება (მას, სხვათა შორის, საყანჩიას ფიგურის ანალოგიური დგომა აქვს და მარჯვენა ხელიც ისევე აქვს თეძოზე შემოდებული), რომელსაც მარცხენა წინ განვიღო ხელში ერთი ვაშლი უკავია. ამ თვალსაზრისით განსაკუთრებული მნიშვნელობა აქვს ვანში აღმოჩენილ ტვიფრს პერაკლეს გამოსახულებით. აქაც პერაკლეს ცალ ხელში უჭირავს ერთი ვაშლი. ამდენად საყანჩიას ფიგურის მრგვალი საგნის ვაშლად გაგება საფუძვლიანად გვეჩვენება.

მნიშვნელოვანი დეტალია აგრეთვე ნაწილობრივ მოსასხამით დაფარული კეტი, რომელსაც ფიგურა ეყრდნობა. კეტი პერაკლესა და ასკლეპიოსის დამახასიათებელი ატრიბუტია. პერაკლე, როგორც წესი, სწორედ კეტითა და ნემეის ლომის ტყავით გამოისახებოდა (ზოგჯერ ტყავის გარეშეც). ეს ნიშნები იმდენად დამახასიათებელია რომ მათ გარეშე, ჩანს, პერაკლეს ეროტიული სცენების დროსაც კი არ გამოსახავდნენ. მაგრამ ასევე ხშირად გხვდება კეტი ასკლეპიოსის გამოსახულებებთანაც. კერძოდ, საყანჩიას ფიგურის მსგავსად კეტზე დაყრდნობილი ასკლეპიოსის ქანდაკებები ცნობილია ათენიდან, ფლორენციიდან, ოლინთოდან. ასეთივე ქანდაკებაა დაცული დანიის ნაციონალურ მუზეუმში.

შემდეგი დეტალი, რომელიც ყურადღებას იმსახურებს, მოსასხამია. ასკლეპიოსის ყველა ზემოთ აღნიშნულ ქანდაკებას მოსასხამი აქვს შემოხვეული ტანზე. მოსასხამშემოხვეულია მჯდომარე ასკლეპიოსიც. ხოლო პერაკლეს, როგორც, წესი, არასდროს მოსასხამი არა აქვს შემოხვეული. იგი ყველა შემთხვევაში შიშველია გამოსახული.

სავარაუდოა, რომ საყანჩიას ყალიბი აღებულია იმპორტული ტერაკოტული ფიგურიდან. ამას ასკლეპიოსის ცნობილ გამოსახულებებთან საყანჩიას ყალიბებიდან მიღებული ფიგურის მსგავსებასთან ერთად, გვაფიქრებინებს მისი დიდი მსგავსება კუნძულ კორკირაზე აღმოჩენილ ასკლეპიოსის ტერაკოტულ ფიგურასთან, რომელიც ახ. წ. 1 ს-ით თარიღდება, მაგრამ მიჩნეულია ადრეული ქანდაკების პირად. კორკირის ფიგურა დაბალ პოსტამენტზე დგას. იგი, ისევე როგორც საყანჩიას ფიგურა, ეყრდნობა კეტს, წელს ქვემოთ მოსასხამი ფარავს და თავი სწორად უჭირავს. ამ დეტალებით იგი ანალოგიურია ზემოთ უკვე აღნიშნული ასკლეპიოსის ქანდაკებებისა ათენიდან, ფლორენციიდან და ოლინთოდან.

აღსანიშნავია, ისიც რომ საყანჩიას ფიგურას მეტ-ნაკლებად პარალელიც კი არ ეძებნება სხვა ლევაებების გამომსახველ ტერაკოტულ ფიგურებთან.

იმის დასადგენად თუ ვის გამოსახავდა ფიგურა, რომელიც საყანჩიას ყალიბიდან მიიღებოდა, გაცილებით მნიშვნელოვანია და, შეიძლება ითქვას, ერთადერთი გზაა იმ სხვაობათა ანალიზი, რომლებიც საყანჩიასა და ასკლეპიოსის აღნიშნულ გამოსახულებებს შორის არსებობს.

როგორც აღვნიშნეთ, მრგვალი საგანი, რომელიც შესპერიდების ვაშლად უნდა მივიჩნიოთ, პერაკლეს დამახასიათებელი ატრიბუტია. ასევე



ჰერაკლეს გამოსახულების უაღრესად სუბანი-
 მალური (მარცხნივ მისგან მიღებული
 გამოსახულება)

Форма изображения Геракла из
 Саканчи (слева изображение изго-
 товленное из этой формы).



პერაკლეს გამოსახულებებისათვისაა დამახასიათებელი გვირგვინი, რომელიც განსაკუთრებით ხშირად მცირეაზიურ კოროპლასტიკაში გვხვდება. ეს ატრიბუტები უცხოა ასკლეპიოსისათვის. ამგვარად, იქმნება ისეთი შთაბეჭდილება, რომ ხელოსანმა ყალიბი აიღო მის ხელთ არსებული ასკლეპიოსის ფიგურიდან და მას დაამატა პერაკლეს ატრიბუტები. ეს ტექნიკურად არავითარ სიძნელეს არ წარმოადგენდა. ამგვარი ინტერპოლაციის მიზეზის ზუსტად დადგენა ძნელდება. იგი, შესაძლოა, ნაწილობრივ მაინც აიხსნებოდეს პერაკლეს კულტის განსაკუთრებული პოპულარობით კოლხეთში, რასაც ერთი მხრივ ვაწი მოპოვებული პერაკლეს ბრინჯაოს გამოსახულება და აგრეთვე მისი გამოსახულების დასამზადებელი ტვიფრის აღმოჩენა ადასტურებს, ხოლო მეორე მხრივ კი — სამოსელი ისტორიკოსის დურისის (ძვ. წ. 340-275 წ.წ.) ცნობა იმის შესახებ, რომ „...კავკასიის მცხოვრებნი მხოლოდ ზევსსა და ათენას არ სწირავენ მსხვერპლს, ვინაიდან ისინი იყვნენ პრომეთეს დასჯის მიზეზნი. პერაკლეს კი, არწივის მშვილდით განგმირვის გამო, განსაკუთრებულად სცემენ თაყვანს“. თუმცა აქ გასათვალისწინებელია ის ფაქტი, რომ კოლხეთში თვით პერაკლეს გამოსახულებას ამზადებენ (ტვიფრი ვანიდან) და ამიტომ ასკლეპიოსის ფიგურის პერაკლედ ინტერპოლირებას, ალბათ, სხვა ახსნაც უნდა ჰქონდეს.

ყალიბი აღმოჩენილია № 1 კომპლექსის სამხრეთით გათხრილ ორმოში, რომელიც ძვ. წ. III ს. და ძვ. წ. II ს. პირველი ნახევრის კერამიკულ მასალას შეიცავს. ამდენად ეს ყალიბიც აღნიშნული ხანით უნდა დათარიღდეს.

გარდა პერაკლეს გამოსახულების დასამზადებლად განკუთვნილი ყალიბისა საყანჩიას ნამოსახლარზე აღმოჩენილია კიდევ ორი, იმპორტული წარმოშობის ყალიბის ფრაგმენტი. თუ იმასაც გავითვალისწინებთ, რომ ნამოსახლარზე ლითონის წარმოებასთან დაკავშირებული ნაშთებიც აღმოჩნდა, მაშინ საყანჩიას სამოსახლოს სახელოსნო ფუნქციის შესახებ არსებული მოსაზრება ექვს აღარ უნდა იწვევდეს.

ამასთან, განხილული ყალიბის მოპოვების ფაქტს აქვს სრულიად განსაზღვრული მნიშვნელობა პერაკლეს კულტის შესწავლისათვის კოლხეთში, რადგან იგი ერთხელ კიდევ მიგვანიშნებს პერაკლეს პოპულარობაზე კოლხეთში და უცილობელს ხდის მისი გამოსახულებების სწორად „ვანის ქვეყანაში“ წარმოების ფაქტს.



მარინა ფირცხალავა

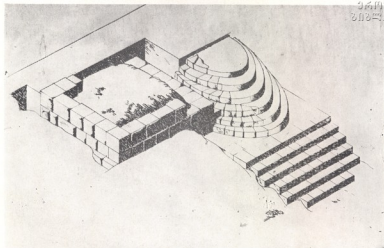
ახალი არქეოლოგიური აღმოჩენები ვანში

მეორე წელია ვანის ნაქალაქარის ცენტრალური ტერასის დასავლეთ ნაწილში გრძელდება ძვ. წ. III—I სს. საკულტო არქიტექტურული კომპლექსის შესწავლა. გამოვლენილია ელინისტური ხუროთმოძღვრებისათვის სრულიად უნიკალური, თლილი ქვებით ნაგები საფეხურებიანი საკურთხეველი, რომელიც ექვსი სწორკუთხა და ექვსი მომრგვალებული საფეხურისგან შედგება. ეს თორმეტსაფეხურიანი კიბე მიმართულია სამხრეთიდან ჩრდილოეთისაკენ. მას აყვავართ პორიზონტალურ ბაქანზე, რომელიც ზედა მომრგვალებული საფეხურის უშუალო გაგრძელებას წარმოადგენს და თიხის ფილებითაა მოგებული.

დასავლეთის მხრიდან საკურთხეველს ეკვრის თავისებური ბაქანი, რომელიც გეგმაში კვადრატს მიახლოებულ სწორკუთხედს (4,45 მ.×3, 90 მ.) ქმნის და დასავლეთიდან აღმოსავლეთისკენაა წაგრძელებული. ის შედგენილია საგანგებოდ ჩაჭრილ კლდოვან ქანზე ამოყვანილი, პილონებით გადაბმული ქვიშაქვის კვადრების ორი რიგისაგან, რომელზეც ზემოდან, საკურთხეველის ბაქნის მსგავსად, თირის ბრტყელი ფილებია დაფენილი.

ჩრდილოეთის მხრიდან სწორკუთხა ბაქანს პერანგული წყობით ნაგები 1,50 მ სიმაღლის კედელი საზღვრავს. ამ კედელს ერთგვარი სუბსტრუქციის ფუნქცია უნდა ჰქონოდა მთელი კომპლექსისათვის — მისი საშუალებით იქმნებოდა ხელოვნური საყრდენი, რომელიც აუცილებელი იყო ბაქნის გასამართავად ძლიერ დაფერდებული რელიეფის პირობებში. ამ კონსტრუქციული ხერხით მთელი ეს კომპლექსი, რომელიც სამხრეთიდან ჩრდილოეთისკენაა მიმართული, მოხერხებულად არის ჩასმული დასავლეთიდან აღმოსავლეთისკენ მკვეთრად დაქანებულ რელიეფში: საკურთხეველი და ბაქანი სხვადასხვა დონეზეა ამოყვანილი, ამასთან თითოეული მათგანის სავარაუდო ზედაპირი ერთ სიბრტყეზე უნდა ყოფილიყო.

საკურთხევლისა და ბაქანის ირგვლივ დიდ ფართობზე გადმონგრეული ქვების ქვეშ მრავლად იყო გაფანტული ბრინჯაოს ქანდაკების ნაწილები — რომელიღაც ცხოველის ფაფარს ჩაჭიდებული ადამიანის მარცხენა ხელის მტევანი, ადამიანისავე სახისა და სხეულის ნაწილების ფრაგმენტები, სხვადასხვა ცხოველის ყურები, გველის გამოსახულებანი. ნაწილი აქ ნაპოვნი ნამტკრევეებისა შემკულია გრავირებული მცენარეული მოტივებით და მოოქრულია. ზემოაღნიშნული ფრაგმენტების მრავალფეროვნება და ადამიანის სხეულის ნაწილების განსხვავებული პროპორციები გვაფიქრებინებს, რომ ჩვენს წინაშეა ნაშთი სკულპტურული ჯგუფისა, რომელიც საგანგებოდაა მტრის მიერ დამსხვრეული და განადგურებული.



საფეხურებოანი საკურთხეველი და ბაქანი.

Ступенчатый алтарь.

ვერცხლის მედალიონი.

Серебряный медальон.





თიხის ანტეფიქსი.

Глиняный антефикс.

მიმდინარე წელს ამ კომპლექსიდან სამხრეთ-დასავლეთით, მისგან 2 მ დაცილებით ოდნავ შემალლებულ პორიზონტალურ მოედანზე მიკვლეულ იქნა ხის ძელებით ნაგები და თიხით შელესილი სათავისის ნანგრევები. ამ ნანგრევებში აღმოჩნდა ძლიერი ხანძრისაგან დაზიანებული თიხისა



ვერცხლის ქანდაკებები

Серебряные статуетки.

და ლითონის სხვადასხვაგვარი ნივთები: მრავალფეროვანი თიხის ჭურჭელი, რომელშიც გამოირჩევა წითელი საღებავით მოხატული რიტუალური თასები, მინიატურული ქოთნები, დოქები და სხვა; ვერტიკალური საქსოვი დაზვისათვის განკუთვნილი თიხის სხვადასხვა ზომის პირამიდული სანაფები(მათი რიცხვი 100 აღემატება), ხის ფარის ბრინჯაოს უმბონები, რკინის შუბისპირები და სატევრები, მთლიანად დაშლილი ბრინჯაოს სარკე და ბრინჯაოს პირფართე ყურიანი ჭურჭელი, მრავალრიცხოვანი (ორას სამოც ერთეულზე მეტი) და მრავალფეროვანი მძივები — გაუმჭვირვალე ლურჯი, მოოქრული და ოქროფენილი მინისა; პართული მონეტა — ოროდ I-ის (ძვ. წ. 57-37 წწ.) დრაქმა; თიხის ანტიფიქსი; აქ ნაპოვნი ნივთების მდიდარი კოლექციის მშენებაა ქალღმერთის ბიუსტის პორელიეფურ გამოსახულებიანი მოოქრული ვერცხლის მედალიონი და ვერცხლის მცირე ზომის ქანდაკებანი— შიშველი ქაბუკის ორი ფიგურა (9 სმ. და 7 სმ. სიმაღლის).

უაღრესად დიდ ინტერესს იწვევს რომელიღაც ხის ნივთის ოქროს გარსაკრავები — ორი ოთხკუთხა ფირფიტა, რომელთაგან ერთზე დატვიფრულია ადამიანის სახე და წრეები, ხოლო მეორეზე ამოტვიფრულია წარწერა სემიტური დამწერლობის ნიშნებით.

საფიქრებელია, რომ ეს მდიდარი და მრავალფეროვანი მასალა წარმოადგენს შეწირულობას, რომელიც საკულტო კომპლექსთან გამართულ სათავსში — „საგანძურში“ ინახებოდა.

ეს ნაგებობა, როგორც ამას მასალა და ნგრევის ხასიათი მოწმობს, საფეხურებიან საკურთხეველთან და ბაქანთან ერთად ნაქალაქარის სხვა უბნების მსგავსად არის დანგრეული და გადამწვარი ძვ. წ. I ს-ში.

ირინე ჯალალანი

სასანური და ბიზანტიური ფულის განძი ნითელწყაროდან

1977 წ. ზაფხულში, ნითელწყაროს სამხრეთ-დასავლეთით, ს. ოზანის სავარგულებში ხენის დროს აღმოჩნდა ვერცხლის ფულის დიდი განძი (უთუოდ თიხის ქილაში), რომელიც დამსწრეთ დაინანოეს. აღმოჩენის ამბავი შეიტყო ნითელწყაროს მცხოვრებმა, პედაგოგმა, მხარეთმცოდნემ და სიძველეთა მოყვარულმა (ამჟამად პენსიონერმა) იოსებ მენტოშაშვილმა. იგი დიდი ენთუზიაზმითა და მონდომებით შეუდგა ადგილობრივ მცხოვრებთა შორის მონეტების შეგროვებას. რამდენჯერმე იყო აღმოჩენის ადგილებზეც, სადაც რამდენიმე ათეული ცალიც იპოვა. ამგვარად თავდაპირველად 458 ც. მოაგროვა, მოგვიანებით კი 94 ცალიც მიუმატა.

ი. მენტოშაშვილმა აღმოჩენის შესახებ აცნობა როგორც ქ. სიღნაღში — ისტორიის, არქეოლოგიისა და ეთნოგრაფიის ინსტიტუტის არქეოლოგიური კვლევის ცენტრის კახეთის მუდმივი მომქმედ არქეოლოგიურ ექსპედიციას (ხელმძღვანელი კ. ფიცხელაური), ისე ისტორიის ინსტიტუტს. კ. ფიცხელაურის ხელშეწყობითა და მასთან ერთად, ამ სტრატეგიების ავტორი ეწვია ამავდარ პედაგოგს, რომელმაც განძი კახეთის არქეოლოგიურ ექსპედიციას გადასცა, რითაც მეცნიერებას უდიდესი სამსახური გაუნია.

მოგვიანებით, თბილისის სახ. უნივერსიტეტის ჟურნალისტიკის ფაკულტეტის V კურსის სტუდენტმა (ან. კურსდამთავრებულმა) პაატა ბალაშვილმა გადმოგვცა ვერცხლის სამი სასანური დრაქმა და გვაუწყა, რომ ისინი იპოვა ნითელწყაროდან 10 კმ. მოშორებით, ნახევრებში და ამ არე-მარეში ადრე აღმოჩენილი დიდი განძიდან უნდა მომდინარეობდნენ. ზედაპირული დაზვერვით, კახეთის ექსპედიციის წევრებმა იქვე კიდევ 4 ც. ნახეს. ამგვარად, პირველი ნაწილი გახდის 559 ცალისაგან შედგებოდა. როდესაც ამ მასალის შესწავლა და ფოტოფიქსაცია დასრულებული იყო და მონოგრაფია გადაეცა დასაბეჭდად, კახეთის არქეოლოგიური ექსპედიციის ერთმა რაზმმა, რომელიც განძის აღმოჩენის ადგილის მახლობლად სადაზვერვო სამუშაოებს აწარმოებდა კიდევ 718 ც. ვერცხლის ფული იპოვა.¹ ამგვარად, ნითელწყაროს განძიდან ჩვენს ხელთ 1278 ვერცხლის მონეტაა. თუმც საფუძველი გვაქვს ვიფიქროთ, რომ მათი გარკვეული რაოდენობა ჯერ ისევ მოსახლეობის ხელშია.

127 ცალიდან, 1268-სასანური ფულია, 10 კი ბიზანტიური. სასანური სამი შახინ-შახის სახელით არის მოჭრილი — ხოსრო I ანუ შირვანის (531—579 წწ.), ხორმიზდ IV (579—590) და ხოსრო II ფარვეზისა (591—628); ბიზანტიურები კი — იმპერატორ ირაკლის და მისი ვაჟების ირაკლი — კონსტანტინეს და ირაკლიონის (ერთობლივ). განძის ყველაზე ადრეული მონეტის თარიღი 531—532 წ. გვიანდელი კი 632—641 წწ. შორის უნდა იყოს გამოშვებული. განძში თავმოყრილია სასანელთა იმპერიის 42

სურ. 1

Photo 1.



სურ. 2

Photo 2.



ზარაფხანაში მოჭრილი ფული. ზოგი მათგანი დღემდე უცნობი და გამოუქვეყნებელი აღმოჩნდა (8).

განძი ჩამარხული უნდა იყოს VII საუკ. მეორე ნახევარში. მოგვეყვანს სანიმუშო ცალები ალწერილობა.

1. ხოსრო I (სურ. 1).

შუბლი: გვირგვინოსანი მეფის ბიუსტი მარჯვნივ, გვირგვინის წინ ნახევარმთვარე ვარსკვლავით ასეთივე ვარსკვლავი ნახევარმთვარის გარეშე — გვირგვინის უკან. თმები უკან შეკრულია როზეტად, მხრების თავზე — თითო ნახევარმთვარე. შერწყმულწერტილოვან რკალის გასწვრივ, მარჯვნივ და მარცხნივ — ფალაური ზედწერილი. რკალს გარეთ, მონეტის არეზე — სამი ნახევარმთვარე.

ზურგი: ცენტრში სამსაფეხურიანი საკურთხეველი წმინდა ცეცხლით, მის მარჯვნივ ნახევარმთვარე, მარცხნივ — ვარსკვლავი. საკურთხეველის ორივე მხარეს (მაყურებლისკენ პირით), მახვილებზე დაყრდნობილი ორი მცველი, ირგვლივ წერტილოვანი რკალი; მცველებსა და რკალს შორის — ფალაურად ზარაფხანის აღმნიშვნელი მონოგრამა და მოჭრის თარიღი 2. ხორმიზდ IV. (სურ. 2).

შუბლი: როგორც № 1, მხოლოდ რკალს გარეთ გამოსახულ ნახევარმთვარეებში — ექვსქიმიანი ვარსკვლავები.

ზურგი: როგორც № 1.

3. ხოსრო II (სურ. 3).

შუბლი: როგორც № 2, მხოლოდ გვირგვინის ვერტიკალურ სვეტზე ექვსქიმიანი ვარსკვლავი, სვეტის ორი ფრთა რკალს გარეთ არის მოთავსებული ისევე, როგორც ნახევარმთვარე ვარსკვლავითურთ. მონეტა გარ-

სურ. 3

Photo 3.



სურ. 4

Photo 4.



სურ. 5

Photo 5.



შემოვლებულია ორმაგი წერტილოვანი რკალით, რომლის შიგნით, მარცხნივ — ფალაური ზედწერილი ორ სტრიქონად.

ზურგი: როგორც № 1, მხოლოდ ირგვლივ სამმაგი წერტილოვანი რკალი, მის გარეთ, არეზე სიმეტრიულად განლაგებული ოთხი ნახევარ-მთვარე ვარსკვლავებითურთ.



4. იმპ. ირაკლი და ირაკლი — კონსტანტინე. (სურ. 4).

შუბლი: ტახტზე მჯდომი ორი ფიგურა; მარცხნივ იმპ. ირაკლი (სურ. 4), მარჯვნივ — ირაკლი — კონსტანტინე. ორივეს გვირგვინი შემკულია ჯვრით. თითოეულს ხელთ უპყრია ჯვრიანი სფერო. თავებს შორის — მცირე ჯვარი, ირგვლივ ლათინური ზედწერილი და ნერტილოვანი რკალი.

ზურგი: სამსაფეხურიან გოლგოთაზე ჯვრიანი სფერო. გარშემო ლათინური ზედწერილი და ნერტილოვანი რკალი.

5. იმპ. ირაკლი, ირაკლი — კონსტანტინე, ირაკლიონი (სურ. 5).

შუბლი: ფეხზე მდგომი სამი ფიგურა, მყოფრებლისკენ პირით. შუაში იმპ. ირაკლი, მარჯვნივ და მარცხნივ მისი ვაჟები, ირაკლი — კონსტანტინე და ირაკლიონი. სამივეს თავზე — ჯვრიანი გვირგვინი. თითოეულს მარჯვენა ხელში ჯვრიანი სფერო უპყრია.

ზურგი: როგორც № 4.

შერეული, სასანურ-ბიზანტიური ფულის განძები საკმაო იშვიათობაა ამ/კავკასიაში. დღემდე ამგვარი ოთხი იყო ცნობილი — დვინის,² ლენინაკანის,³ თბილისის⁴ და მაგრანეთის⁵ აღმოჩენათა ტოპოგრაფია საფუძველს გვაძლევდა გვეფიქრა, რომ ამგვარი განძები მხოლოდ ქართლსა და ჩრდ. სომხეთისთვის იყო დამახასიათებელი. წითელწყაროს აღმოჩენა კი გვიდასტურებს, რომ ეს მხარეც (ამ დროს უკვე ისტორიული ქართლი) VII ს. პირველ ნახევარში ჩაბმული იყო ინტენსიურ ფულად მიმოქცევაში, რასაც განძში თავმოყრილი მონეტების სიმრავლაც მოწმობს.

¹ მომზადებულია ამ ნაწილის სრული, მეცნიერული პუბლიკაცია.

² X. A. Мушегян, Денежное обращение Двизна по нумизматическим данным, Ер., 1962, стр. 138.

³ М. И. Камера, К. В. Голенко, Ленинканский клад сасанидских и византийских монет (1956), Византийский временник, Т. XIX, М., 1961, стр. 172—193.

⁴ Е. А. Пахомов, Монеты Грузии, ч. I, СПб, 1910, стр. 30.

⁵ 5. ირ. ჭალაღანი, სასანური და ბიზანტიური მონეტების განძი სოფელ მაგრანეთიდან (ერწო), „მაცნე“, ისტორიის, არქეოლოგიის, ეთნოგრაფიისა და ხელოვნების სერია, № 4, 1975, გვ. 123-131.



არქეოლოგიური ძეგლების მოაზარე

საყოველთაოდ ცნობილია ის დიდი ინტერესი, რომელსაც ჩვენი მოსახლეობა იჩენს ქვეყნის წარსულის, მისი ისტორიის ამსახველი ყოველგვარი ძეგლებისა და მათ შორის არქეოლოგიური ძეგლებისადმი. სწორედ ასეთ დაინტერესებულ პირთა დამსახურებაა ის, რომ ჩვენს მუზეუმებში მრავლადაა თავმოყრილი შემთხვევით აღმოჩენილი დიდი მნიშვნელობის მქონე არქეოლოგიური მასალა. მაგრამ არქეოლოგიური ძეგლების აღრიცხვა, შემთხვევით მოპოვებული მასალის შეკრება და სათანადო ფიქსაცია საქიროებს გარკვეულ, მინიმალურად აუცილებელი წესების ცოდნასა და დაცვას, წინააღმდეგ შემთხვევაში არქეოლოგიური მასალის მნიშვნელობა საგრძნობლად უფასურდება. სამწუხაროდ, ჩვენს დღევანდელ სინამდვილეში ძალზე იშვიათია ისეთი მოყვარული არქეოლოგები, რომლებიც ამ მეტად საპატიო მოქალაქეობრივ საქმიანობისას აკმაყოფილებენ არქეოლოგიური მონაპოვრის სათანადო ფიქსაციისათვის აუცილებელ წესებს. ერთ-ერთი ასეთი ბედნიერი გამონაკლისთაგანია ხაშურის რ-ნის სოფ. ნალვლის საშ. სკოლის დირექტორი, ისტორიის მასწავლებელი გიორგი სოლომონის ძე გელაშვილი.

იგი დაიბადა სოფ. ნალვლში 1924 წელს. 1941 წელს დაამთავრა ხაშურის პედაგოგიური ტექნიკუმი. შემდეგ ცოტა ხანს მუშაობდა სოფლის დაწყებითი სკოლის გამგე-მასწავლებლად. 1942 წლის იანვრიდან 1945 წლის დეკემბრამდე საბჭოთა არმიის რიგებშია და თავდადებით იბრძვის შემოსეული მტრის წინააღმდეგ. დაჭრილი იყო ოთხჯერ. მიღებული აქვს მთავრობის ჯილდოები და უმაღლესი მთავარსარდლის 14 მაძლობა.

დემობილიზაციის შემდეგ იგი ჯერ ნალვლის საშ. სკოლის მასწავლებლად მუშაობს, შემდეგ აწინაურდებიან ამავე სკოლის სასწავლო ნაწილის გამგედ, ხოლო 1949 წლიდან კი ამავე სკოლის დირექტორია. 1952 წლიდან გ. გელაშვილი სკკპ-ის წევრია.



გ. გელაშვილი პედაგოგიურ მუშაობას შესანიშნავად უთავსებს საზოგადოებრივ საქმიანობას. იგი არის სასოფლო საბჭოს რამოდენიმე მონაწილე ვევის დეპუტატი. საკმარისია ადამიანმა მცირე ხანს დაჰყოს ნალღესი, თვალი ადევნოს მის ყოველდღიურ ცხოვრებას, და იგი დარწმუნდება იმაში, რომ გ. გელაშვილი არის სოფლის ნამდვილი თავკაცი, მეთაური ჭირსა და ლხინში. მას მიმართავენ სოფლის მცხოვრებნი პირადი და საზოგადო საქირბოროტო საკითხების მოსაგვარებლად, ყურადღებით ისმენენ მის რჩევა-დარიგებას. გ. გელაშვილის თაოსნობით მოეწყო სკოლის ეზოში შინ-მოუსვლელთა სტენდი, ხოლო უკანასკნელ ხანებში საფუძველი ჩაეყარა სამამულო ომში დაღუპულ ნაღველელ ვაჟკაცთა ხსოვნის პარკს. წყაროს გამოყვანა იქნება, გზის შეკეთება თუ სხვა რაიმე საერთო-ნამოწყება არ შეიძლება ჩატარდეს ბატონ გიორგის გარეშე. ყველგან და ყველადღეს წვდება ბატონი გიორგის მზრუნველი და მოჭირნახულე ხელი. მას არ შეუძლია ინერტულობა, გულგრილად ყოფნა ქვეყნის საქირბოროტო საკითხების მიმართ. ალბათ ამიტომაც არის, რომ იგი გულგრილი ვერ დარჩა სოფლის სიძველეთა მიმართაც და დიდი გატაცებით, მონდომებითა და საქმის გასაოცარი ცოდნით აგროვებს სასოფლო სამუშაოების დროს შემთხვევით გამოვლენილ არქეოლოგიურ მასალას, და რაც მთავარია გულმოდგინედ აღწუხავს ნივთის აღმოჩენას, აღმოჩენის ადგილსა და დროს.

ბატონმა გიორგიმ არქეოლოგიური ძეგლებისადმი სიყვარული და მზრუნველობა, პირველ რიგში, თავის აღზრდილ მოსწავლეებს, და შემდეგ, შეიძლება ითქვას, სოფლის მთელ მოსახლეობას ჩაუნერგა. სწორედ ამის შედეგია, რომ სასკოლო კაბინეტში დაცული მდიდარი არქეოლოგიური მასალა მხარეთმცოდნეობის ბევრ მუზეუმს შესურდება. თქვენ აქ შეხედებით თითქმის ყველა პერიოდის ნივთებს, რომელთა რაოდენობა რამდენიმე ათეულია, გ. გელაშვილისა და მისი ერთ-ერთი აღზრდილის, ამჟამად გორის პედინსტიტუტის სტუდენტის ოლეგ კაპანაძის დახმარებით არქეოლოგებმა სოფლის ტერიტორიაზე მიაკვლიეს სხვადასხვა პერიოდის 30-მდე ძეგლს.

დაე უმრავლოს გელაშვილისთანა მამულიშვილებს ჩვენი წინაპრების გამირული ნაკვალევის საპატრონოდ და საქირისუფლოდ.

1979 წლის 20 დეკემბერს ქ. რუსთაველი ჩატარდა სამეცნიერო სესია, რომელიც მიეძღვნა ცნობილი არქეოლოგისა და საზოგადო მოღვაწის გიორგი ალექსანდრეს ძე ლომთათიძის დაბადებიდან 65 წლისთავს.

სამეცნიერო სესია ერთობლივად მოამზადა და ჩაატარა საქართველოს მეცნიერებათა აკადემიის ივ. ჯავახიშვილის სახ. ისტორიის, არქეოლოგიისა და ეთნოგრაფიის ინსტიტუტის არქეოლოგიური კვლევის ცენტრმა, შუა საუკუნეების არქეოლოგიის განყოფილებამ და ქ. რუსთავის მხარეთმცოდნეობის მუზეუმმა.

სესიაზე თავი მოიყარა თბილისისა და რუსთავის სამეცნიერო საზოგადოების ფართო წარმომადგენლობამ, პარტიული და საბჭოთა ორგანოების ხელმძღვანელმა ამხანაგებმა.

სესიაზე საინტერესო მოხსენებებითა და მოგონებებით გამოვიდნენ ისტორიის, არქეოლოგიისა და ეთნოგრაფიის ინსტიტუტის არქეოლოგიური კვლევის ცენტრის, რუსთავის მხარეთმცოდნეობის მუზეუმის მეცნიერ-თანამშრომლები, სახელოვანი მეცნიერის გ. ლომთათიძის მეგობრები, მოწაფეები — დღეს უკვე საქვეყნოდ ცნობილი მეცნიერები.

სესიის მსვლელობას ხელმძღვანელობდნენ პროფესორები ოთ. ლორთქიფანიძე და თ. მიქელაძე. სესია გახსნა და შესავალი სიტყვა წარმოსთქვა არქეოლოგიური კვლევის ცენტრის ხელმძღვანელმა პროფ. ოთ. ლორთქიფანიძემ.

გამოჩენილი ქართველი არქეოლოგის და საზოგადო მოღვაწის გიორგი ლომთათიძის ხსოვნისადმი მიძღვნილი სესია ქ. რუსთაველი შემთხვევით არ ჩატარებულა. ქართველი ხალხის ისტორიის დიდ ქომავს, მთელი თავისი შეგნებული ცხოვრება მშობლიური ქვეყნის ისტორიის კვლევა-ძიებისა და შესწავლისადმი აქვს მიძღვნილი. საქართველოს მრავალი ძეგლის — მცხეთის, თბილისის, უჯარმის, თელავის, არმაზისხევის, ურბნისის, ჯავახეთის, ახალქალაქის და სხვათა გვერდით მან მთელი ათეული წლები (1949—1971) დიდი მონდომებით და ინტერესით მიუძღვნა რუსთავის არქეოლოგიურ კვლევა-ძიებას. ამასთან მას დიდი დამსახურება მიუძღვის ქ. რუსთავის მხარეთმცოდნეობის მუზეუმის დაარსებაში, მინი ექსპოზიციების მოწყობასა თუ განახლებასთან დაკავშირებულ საქმიანობაში.

გ. ლომთათიძის ხელმძღვანელობით, რუსთავის არქეოლოგიურმა ექსპედიციამ, საუკუნოვანი მიწით დაფარული, საიდუმლოებით მოცული მრავალი ისტორიული სინამდვილე გააცოცხლა, მზის სინათლეზე გამოიტანა და თანამედროვე მეცნიერების კუთვნილებად აქცია. მისივე ინიციატივით იყო, რომ მრავალი წლის არქეოლოგიური განათხარი მასალა ქალაქის მუზეუმში იქნა დატოვებული.

გ. ლომთათიძის ცხოვრებასა და მოღვაწეობაზე, ქართული არქეოლოგიური მეცნიერების განვითარებაში მის წვლილსა და დამსახურებაზე ფართოდ ილაპარაკა შუა საუკუნეების არქეოლოგიის განყოფილების გამგემ, ვ. ჯავახიძემ. საინტერესოდ იყო აგებული რუსთავის არქეოლოგი-



ური ექსპედიციის ხელმძღვანელის, ისტორიის მეცნიერებათა კანდიდატი ვ. ჩიკოიძის მოხსენება, რომელიც ეხებოდა რუსთავის არქეოლოგიური კვლევის შედეგებს. რუსთავის მხარეთმცოდნეობის მუზეუმმა წარმოადგინა მოხსენება „გ. ლომთათიძე და რუსთავის მუზეუმი“ — მომხსენებელი მუზეუმის დირექტორი ლ. ბასიაშვილი.

საინტერესო იყო გ. ლომთათიძის სიყრმის მეგობრის აკად. ვ. ბერიძის მოგონება. გიორგი ლომთათიძის ცხოვრება, მისი თავდადება მეცნიერებისადმი, ხალხის, მამულის სამსახურისადმი, მისი მოქალაქეობრიობა — აღნიშნა ვ. ბერიძემ — მისაბაძი და საუკეთესო მაგალითია ჩვენი თანამედროვე ახალგაზრდობისათვის.

დიდი სიყვარული და პატივისცემა იგრძნობოდა რუსთავის პირველი არქეოლოგიური ექსპედიციის წევრების ისტორიის მეცნიერებათა კანდიდატების ნ. უგრელიძის, გ. ცქიტიშვილის, რ. რამიშვილის გამოსვლებში. მათ განსაკუთრებით აღნიშნეს გ. ლომთათიძის პედაგოგიური ღირსებანი, უმცროს კოლეგებთან მუშაობის დროს.

რუსთავის მუზეუმის პირველმა დირექტორმა თ. პაატაშვილმა ილაპარაკა გ. ლომთათიძის იმ ამაგზე და შრომაზე, რომელიც მიუძღვის მეცნიერს მუზეუმის დაარსების საქმეში.

ამაგდარ მეცნიერს უყვარდა რუსთავი და უყვარდა მისი მკვიდრნი — რუსთაველები. მათ ერთმანეთთან მრავალი წლის მანძილზე გულითადი მეგობრობა აკავშირებდათ. რუსთაველებს დღესაც ახსოვთ ლამაზად თმაშვერცხილილი, დინჯი, ტკბილ-ქართულით მოსაუბრე მეცნიერი. იციან, თუ რა დიდი შრომა დახარჯა მან რუსთავის მიწაში დაცული კულტურული ნაშთების გამოსავლენად და შესასწავლად; მუდამ ეხსომებათ მეცნიერი, თანამოქალაქე, რომლის ზრუნვამაც ბევრი შესძინა ჩვენი ქალაქის ისტორიას.

დარბაზში, სადაც სამეცნიერო სესია მიმდინარეობდა, რუსთავის მხარეთმცოდნეობის მუზეუმმა მოაწყო ძველი რუსთავის ისტორიისა და არქეოლოგიური კვლევის შედეგების ამსახველი გამოფენა. რუსთავში 1979 წლის 20 დეკემბერს გასულითი სამეცნიერო სესიის ჩატარება თავისებურად წარმოადგენდა რუსთავის ტერიტორიაზე წარმოებულ არქეოლოგიური კვლევა-ძიების მრავალი წლის მუშაობის შეჯამებას.

სამეცნიერო სესიამ დამსწრე საზოგადოების დიდი ინტერესი და მონაწილეობა დაიმსახურა.

ლუიზა ბასიაშვილი



В. И. ЛЕНИН И ВОПРОСЫ ЗАЩИТЫ ПАМЯТНИКОВ КУЛЬТУРЫ

Статья знакомит читателей с деятельностью В. И. Ленина в области защиты памятников культуры. В первые же дни Великой Октябрьской революции В. И. Ленин наряду с другими принципами социалистической революции, заботится о проведении в практике принципов культурной революции. Уже 3 ноября 1917 года созда-

ется комиссия по защите памятников старины.

Идеи В. И. Ленина о необходимости сохранения памятников культуры ясно выражены во многих документах и декретах.

Даже в условиях тяжелой войны против интервентов советская республика выделяет средства для реставрации памятников.

И. ЦИЦИШВИЛИ.

**МАТЕРИАЛЫ ИСТОРИКО-АРХЕОЛОГИЧЕСКОЙ
ЭКСПЕДИЦИИ КВЕМО КАРТЛИ**

В номере продолжается публикация материалов экспедиций за 1948-1950 гг института истории им. Джавахидшвили под руководством акад. Н. А. Бердзенишвили.

Выявленные в нынешнем Тетрицарском районе многочисленные и разнообразнейшие памятники систематизированы и нанесены на карту с целью их фиксации и уточнения.

В этом номере публикуется материал исследования следующих уще-

лий: «Кода», «Богети», «Зрбиты», «Гударехи».

На исследуемом участке были выявлены значительные памятники культуры: церкви, крепости, пещеры, могильники, и т. д.

Особый интерес вызывают следующие памятники: крепость «Орбети» (XI в.), Гударехский монастырский комплекс (XIII в.), церковь Св. Георгия и церковь богоматери в селе Тагнагети.

А. ГАМИШВИЛИ

**НЕКОТОРЫЕ ВОПРОСЫ СБОРА И ПЕРВИЧНОЙ
ОБРАБОТКИ АРХЕОЛОГИЧЕСКОГО МАТЕРИАЛА
В КРАЕВЕДЧЕСКИХ МУЗЕЯХ**

В статье рассмотрены следующие важные вопросы работы краеведческих музеев в области археологического изучения края:

1. Учет археологических памятников,
2. Сбор случайных археологических находок,
3. Фиксация собранного археологического материала.
4. Подготовка археологического материала для изучения.

Подчеркнута важность картографирования археологических памятников:

пропаганды значения случайных археологических находок среди местного населения и его широкого вовлечения в сбор этого материала; точной неотложной фиксации условия и места обнаружения предмета и полных демографических сведений как о лице обнаружившем предмет, так и о доставившем его в музей; составления в первую очередь предметной и географической картотеки.

К статье приложены вопросники научного паспорта и карточек предметного и географического каталога.

Ц. ПУРЦЕЛАДЗЕ, Л. МЧЕДЛИШВИЛИ

**СОСТОЯНИЕ УЧЕТА И ХРАНЕНИЯ МУЗЕЙНЫХ ЦЕННОСТЕЙ
В КРАЕВЕДЧЕСКИХ МУЗЕЯХ ГРУЗИИ**

В статье дана краткая характеристика работы музеев (Зугдиди, Болнис, Сагареджо, Рустави, Боржоми, Поти, Тивати, Цителцкаро, Гори, Сигнахи и Лагодехи) в области учета

и хранения археологических материалов и сделано заключение, что краеведческим музеям требуется больше внимания и заботы соответствующих органов.



Музей основан в 1924 году. В нем собран богатейший археологический материал, в различной степени отображающий различные периоды истории. Особенно богаты и значительны коллекции всех периодов эпохи бронзы. В статье дана краткая характеристика археологических материалов по отдельным периодам истории. Вместе с тем в статье отмечено, что в последнее время музей не ведет почти никакой работы в области археологии. За последние 10 лет в музей не поступила ни одна случайная находка. В ряде школ области имеются краеведческие уголки, где собраны и ар-

хеологические материалы, но музей не уделяет им никакого внимания, так как не имеет ни то что квалифицированного специалиста, но и сотрудника, специально занимающегося археологией. Да и материалы музея хранятся в таком виде, что почти не возможно к ним подступиться. Ради справедливости следует отметить и то, что музей испытывает острый недостаток рабочей площади.

Постановление ЦК КП Грузии 1979 года о дальнейшем развитии экономики и культуры области предусматривает и постройку нового здания музея в XI пятилетке.

Л. ДЖИКИЯ

АРХЕОЛОГИЧЕСКИЕ КОЛЛЕКЦИИ
КУТАИССКОГО МУЗЕЯ.

Археологические фонды Кутаисского музея состоят из материалов разных уголков Западной Грузии. Они относятся почти ко всем периодам истории начиная от палеолита включая феодальную. Среди них имеются как случайные находки, так и коллекции, добытые путем планомерных археологических раскопок.

На сегодняшний день археологические фонды музея насчитывают 12966 единиц. Из них особо следует отметить серебряный ритон с изобра-

жениями сражения, бронзовый грифон сасанидской эпохи, две каменные статуи с изображениями минотавра и др.

Явно не достаточно наличие одного, хотя и квалифицированного сотрудника, работающего в области археологии для решения задач стоящих перед музеем в этом направлении. Музей испытывает также значительные затруднения и с площадью, как хранилища археологических материалов, так и для их камеральной обработки.

Г. ЭЛИАВА

АРХЕОЛОГИЧЕСКИЕ МАТЕРИАЛЫ
ГЕГЕЧКОРСКОГО МУЗЕЯ

Статья является отчетом проведенной работы Гегечкорского музея краеведения в области археологии. В археологических фондах музея хранятся 7546 единиц. Из них 3500 единиц поступило за последние 10 лет. Музей проведит интенсивную работу с целью учета археологических памятников края, составлена карта этих памятников; имеет постоянные кон-

такты, с соответствующими научными учреждениями и специалистами; публикациями различного характера ставит в известность широкую общественность о важнейших находках.

В 1980 году музей получит новое помещение и он сможет принимать в своих хранилищах даже материалы археологических экспедиций, работающих в зоне действия музея.

Г. ГЕЛАДЗЕ, Р. ПАПУАШВИЛИ, А. ТУГУШНИ

АРХЕОЛОГИЧЕСКИЕ МАТЕРИАЛЫ ЗУГДИДСКОГО МУЗЕЯ

Основную часть археологического фонда музея составляет материал, добытый путем раскопок в Анаклии холма Диха Гудзуба в 1935—36 гг. Кроме этого в музее хранятся и случайные находки, поступившие из раз-

ных пунктов. Археологические материалы музея, относящиеся к различным эпохам истории, являются весьма важными источниками для изучения древностей края.

Определить точно общее количе-



ство археологического материала музея невозможно, так как в продолжение долгого времени в музее не проводились учет и первичная обработка поступившего материала. Этому способствовало и то, что в музее нет сотрудника, специально занимающегося археологией. Не удовлетворительны

и условия хранения этих материалов из-за отсутствия подходящего хранилища.

В настоящее время намечаются определенные сдвиги. Ведется работа с целью учета археологических материалов на основании старых записей, заканчивается строительство обширного хранилища.

В. ЛИЧЕЛИ

ФОРМА ДЛЯ ИЗГОТОВЛЕНИЯ ИЗОБРАЖЕНИЯ ГЕРАКЛА ИЗ САКАНЧИНСКОГО ПОСЕЛЕНИЯ

Среди материалов, добытых при раскопках эллинистического поселения в местности Саканчия, особую группу составляют терракотовые статуэтки и формы для их изготовления.

Рассматриваемая форма, которая датируется III-II вв. до н. э. изготовлена по импортной статуэтке Асклепия, но добавлены некоторые атрибуты, характеризующие изображения Геракла. Соответственно, из

этой формы получалось изображение стоящего Геракла.

Данная форма еще раз подтверждает сведения греческого историка II в до н. э. Дуриса об особом почитании культа Геракла в Колхиде, а также является свидетельством изготовления изображений Геракла именно на территории «Ванской Страны».

М. ПИРЦХАЛАВА

НОВЫЕ АРХЕОЛОГИЧЕСКИЕ ОТКРЫТИЯ В ВАНИ.

В информации сообщается о результатах раскопок западной части центральной террасы Ванского городища, где уже второй сезон исследуется культовой архитектурный комплекс II в. до н. э.: это каменный двенадцатиступенчатый алтарь, состоящий из шести полукруглых и шести прямоугольных степеней. Прямая, примыкающая к нему с западной части, почти квадратная в плане, платформа, приставленная к широкой подгорной стене, образует своеобразную террасу при наличии неровного, покато го рельефа. В пяти метрах от этого

комплекса, на слегка возвышенной горизонтальной площадке, были вскопаны развалины погибшего во время сильного пожара деревянного сооружения с глиняной обмазкой. В этих развалинах обнаружены фрагменты ритуальной утвари, глиняные пирамидальные грузила, оружие и части щитов — умбоны, разные бусы, серебряные медальоны и скульптуры, золотые пластины — обкладки, золотые украшения и др. Не исключено, что этот богатый материал является пожертвованном хранящимся в специальном помещении — «сокровищнице».

И. ДЖАЛАГАНИЯ

КЛАД САСАНИДСКИХ И ВИЗАНТИЙСКИХ МОНЕТ ИЗ ЦИТЕЛИ ЦКАРО

Статья повествует о крупном (около 1300 экз.), смешанном кладе сасанидских и византийских монет, найденном в 1977 г. в окрестности г. Цители Цкаро (Груз. ССР). Состоит он из сасанидских драхм (1268 экз.) шахин-шахов Ирана Хосрова I Ануширвана (531—579 гг.), Хормизда II (579—590) и Хосрова II Парвеза (591—628), а также содержит 10 византийских гексаграммов совместного че-

кана императора Ираклия с сыновьями Ираклием-Константином и Ираклином (615—641 гг.). Самая ранняя монета клада датирована 531/532 г., а поздняя чеканена между 632 и 641 гг. Здесь собрана продукция 42 монетных дворов Сасанидской империи, из коих 8 до сих пор не публиковались. Временем зарытия клада можно считать вторую половину VII века.

НАУЧНАЯ СЕССИЯ В РУСТАВИ

20 декабря 1979 года в г. Рустави была проведена научная сессия, посвященная известному археологу и общественному деятелю — Георгию Александровичу Ломтатидзе, в связи 65-летием его рождения.

Научная сессия была подготовлена и проведена Центром археологических исследований Института истории, археологии и этнографии им. акад. Н. А. Джавахишвили, отделом археологии средних веков, совместно с Руставским краеведческим музеем.

Сессию открыл и вступительную речь произнес руководитель Центра археологических исследований проф. О. Д. Лордкипанидзе.

Проведение сессии в Рустави не случайно. Г. А. Ломтатидзе наряду с изучением многих памятников Грузии в продолжении десятилетий (1949—1971 гг.), руководил Руставским археологической экспедицией. С его именем связана организация и создание Руставского краеведческого музея.

С докладами и воспоминаниями выступили акад. В. В. Беридзе, кандидаты исторических наук: В. В. Джапаридзе, Ц. Н. Чикондзе, Н. Н. Угрелидзе, Г. Цыцтишвили, Р. М. Рамисшвили; директор руставского краеведческого музея Л. А. Баснашвили и Т. Пааташвили.

I. TSITSISHVILI

MATERIALS OF THE HISTORICO-ARCHAEOLOGICAL EXPEDITION TO KVEMO KARTLI

The paper reports on the results of the archaeological excavations in Kvemo Kartli embracing the monuments of the following canyons: «Koda», «Bogvi», «Zrbiti», «Gudarekhi».

Many important churches, castles, monastery buildings, villages, caves and sepulchres can be found in the region under exploration, such as: the castle of «Orbeti»

10th–11th cc.), the village of Zrbiti with three small churches in ruins belonging to different centuries; the monastery complex in Gudarekhi canyon (12th c.) consisting of a church, a belfry and a temple; the small church of St. George in the village of Tagnageti, etc.

The presented material gives access to the history of development of one of the districts of Kvemo Kartli.

A. RAMISHVILI

SOME QUESTIONS OF COLLECTING AND PRIMARY PROCESSING OF ARCHAEOLOGICAL MATERIAL IN MUSEUM OF REGIONAL STUDIES

The paper discusses the following major problems of the work of museums of regional studies in the field of archaeological study of the region:

1. Recording the archaeological remains.
2. Collecting casual archaeological finds.
3. Processing the acquired archaeological materials.
4. Preparation of the archaeological material for study.

Emphasis is laid on (a) the importance of mapping archaeological remains; (b) the propaganda of the significance of casual archaeological finds among the local po-

pulation and its wide involvement in the collecting of such material; (c) urgent and exact recording of the circumstances and site of the discovery of the item and comprehensive demographic data on the discoverer of the object as well as on the person delivering it to the museum; (d) the compilation, as a top priority of a subject and geographical file.

Questionnaires are appended for the compilation of a scientific passport and cards of a subject- and geographic catalogue.

T. PURTSELADZE, L. MCHEDLISHVILI

THE STATE OF RECORDING AND
PRESERVATION OF MUSEUM ITEMS AT
GEORGIAN MUSEUMS OF REGIONAL
STUDIES

The paper presents a brief description of the work of Georgian museums (Zugdidi, Bolnisi, Sagarejo, Rustavi, Borjomi, Poti, Tianeti, Tsitelitsqaro, Gori, Signaghi and Lagodekhi) in the recording and preserva-

tion of archaeological materials. It is concluded that regional museums should be given more attention and care by relevant bodies.

B. TEKHOV

THE SOUTH OSSETIAN STATE MUSEUM
OF REGIONAL STUDIES

Founded in 1924, the museum possesses rich archaeological material, reflecting in differing degrees the various periods of history. The collections of all periods of the Bronze Age are especially rich and valuable.

The paper gives a brief description of the archaeological material according to separate periods of history. At the same time it is noted that recently the museum has almost completely suspended work in archaeology, not a single casual find having been acquired over the past decade. In a number of localities of the region there are rooms featuring archaeological materials;

however, the museum pays them no attention because it neither has a trained specialist nor a worker specializing in archaeology. The materials of the museum are kept in such a way as to make them almost inaccessible for study. The museum experiences an acute shortage of working area.

The 1979 Decision of the Central Committee of the Georgian Communist Party on the further development of the region's economy and culture envisages the building of a new house for the museum in 11th Five Year Plan period.

L. JIKIA

THE ARCHAEOLOGICAL COLLECTIONS
OF THE KUTAISI MUSEUM

The archaeological collections of the Kutaisi Museum consist of materials from various parts of Western Georgia, referring to almost all the periods of history - from the Palaeolithic to the feudal inclusive. Here are both casual finds and collections coming from planned archaeological excavations.

The archaeological collections of the museum number 12,966 items. Special note should be made of a silver rhyton with representations of a battle scene, a bronze

griffin of Sassanian times, two stone capital statues with representations of the Minotaur, etc.

The availability of a single - though qualified-researcher working in the field of archaeology is patently inadequate for the solution of the tasks facing the museum in this sphere. The museum also has considerable shortage of area - both for depositing the archaeological materials and for their laboratory study.

G. ELIAVA

THE ARCHAEOLOGICAL COLLECTIONS OF
THE GEGECHKORI MUSEUM

The paper reports on the work of the Gegechkori museum of regional studies in the field of archaeology. Its archaeological collections number 7546 items; of these, 3500 have been acquired during the past decade. The museum is doing intensive work aimed at recording the archaeological remains of the region: a map of these remains has been compiled; the museum has permanent contacts with relevant sci-

entific institutions and specialists; its publications of various nature gives the general public information on important discoveries.

In 1980 the museum will receive a new building, which will permit reception in its depositories of materials of archaeological expeditions working in the zone covered by the museum.



THE ARCHAEOLOGICAL MATERIALS
OF THE ZUGDIDI MUSEUM

The bulk of the archaeological materials of the Zugdidi museum comes from the 1935-36 excavations of the Dikha Gudzuba mound at Anaklia. In addition, the museum possesses casual finds from various localities. The archaeological materials of the museum dating from different periods are major sources for the study of the antiquities of the region.

It is not feasible to determine the precise number of the archaeological materials of the museum, for cataloguing and primary

processing of the material received has not been carried out for a long time. This was in part due to the fact that the museum has no worker specializing in archaeology on its staff. Owing to the lack of a proper depository the conditions for keeping the available materials are inadequate.

At present definite changes are planned. The archaeological materials are being inventoried on the basis of old records and the building of a large depository is nearing completion.

V. LICHELI

THE MOULD OF THE EFFIGY OF
HERACLES FOUND IN SAKANCHIA

Among the materials discovered during an archaeological excavation on the territory of Sakanchia, (Hellenistic period) terracotta statuettes and their moulds were found.

The mould discussed in the article dates back to the 3rd-2nd cc. B. C. It is moulded after an imported statuette of Asclepius, but some characteristic features of repre-

sentations of Heracles are added to it; hence the standing posture of the hero.

According to the Greek historian Duris, the Colchians worshipped the cult of Heracles. The described mould confirms this evidence and points to the fact that the effigy of Heracles was moulded on the territory of the Country of Vani.

M. PIRTSKHALAVA

THE RESULTS OF THE EXCAVATIONS IN VANI

The paper reports on the results of the excavations of the western portion of the central terrace of the Vani city site, where a cult architectural complex of the 2nd-1st centuries B. C. has been studied for two seasons. This a 12-stepped store altar (comprised of six semicircular and six rectangular steps); adjoining it from the western side is a platform of almost a square plan, abutting a broad hillside wall which forms a characteristic terrace in the presence of ruggad, sloping relief. Within

five metres of this complex, on a slightly elevated horizontal landing, the ruins of a wooden structure with clay plastering, destroyed in a large fire, were unearthed. These ruins revealed fragments of ritual utensils, pyramidal clay plummets, arms and umbones, various beads, silver medallions and small sculptures, gold facing plates, gold ornaments, etc. This rich inventory may have represented donations preserved in a special depository.

I. JALAGANIA

A HOARD OF SASSANIAN AND BYZANTINE COINS FROM TSITELI TSQARO

The paper deals with a large (about 1300 items) mixed hoard of Sassanian and Byzantine coins discovered in 1977 in the vicinity of the town of Tsiteli Tsqaro (Georgian SSR). It is composed of Sassanian drachmas (1268 specimens). Iranian shahin-shahs of Chosroes I Anushirvan (531-579); Hormizd II (579-590) and Chosroes II Parvez (591-628), as well as to Byzantine hexagrams of a joint coinage

by the emperor Heraclius and his sons Heraclius-Constantine and Heraclion (615-641). The earliest coin of the hoard dates from 331/332, and the latest was coined between 632 and 641. The hoard represents the production of 42 mints of the Sassanian empire, of which 8 has not been published hitherto. The hoard was presumably buried in the latter half of the 7th century.

30863

ГРУЗИНСКОЕ ОБЩЕСТВО ОХРАНЫ ПАМЯТНИКОВ КУЛЬТУРЫ



საქართველოს
კულტურის მემკვიდრეობის
დაცვის საზოგადოება

Серия: «Памятники материальной культуры

Выходит на общественных началах

«ДЗЕГЛИС МЕГОВАРИ»

(Друзья памятников культуры)

Сборник пятдесят третий

(На грузинском языке)

გადაეცა წარმოებას 7/1-80 წ., ზედმოწერილია დასაბუთდად 22/11-80 წ.,

ფიზიკურ ფორმათა რაოდ. 5, სააღრ. საგამომც. თაბახი 4,5.

ანაწილების ზომა 7×11,5, ქაღალდის ზომა 70×105¹/₁₆

შეკვეთა № 74. უფ 04028. ტირაჟი 3.000.

რედაქციის მისამართი: ძერეთის ქ. № 19, ტელ. 99-81-47.

ფასი 72 კპ.

Цена 72 коп.

საქ. კვ. ცკ-ის გამომცემლობის სტამბა, თბილისი ლენინის ქ. № 14.

Тип. изд-ва ЦК К ПГрузии. Тбилиси, ул. Ленина, № 14.

