

645
1970

საქართველოს
ბიბლიოთეკები



საქართველოს კულა

№ 7 1970 წ.



სპეტლანა ნიკოლაიშვილი მხარაპის რაიონის სოფელ ნატანების ლენინის სახელმწიფო კოლხეპრენიუმის მერკოლურია. მან 1 ივნისისათვის უკვე უმარულა ჩინი ფოთლის კრეფის ფლიერი ბეგბა მოწინავე კოლხეპრენე ქალიშვილს მფროველიაგა დიდი დრობა ბამოუცხადეს; 14 ივნისს ერთსულმონველ აირჩიეს სსრ კავშირის უმარლესი საბჭოს დეპუტატად.

ფოტო მ. ჩაგუნიანი

სოფელ წაბათლოს სავაჭარო სართულში 7 კლასის მოსწავლე მირია ბაბინია



80-11

ესეულ ვუკეზა

მომზადებულ ვაწერ გზატკეცილს სოფელი შუაზე გადაუსერავს. გზის ორსავე მხარეს ერთიმეორეს ცვლიან მოლისფრად შეღებილი რკინის ალყაფები, ღარში ამოყვანილი ღობეები, შუვანით დაბურული ეზოების სიღრმიდან გამოიზიარა იფინიანი სახლები. დილის მზის ნათელზე ხასხასებენ სოფლის ბაღ-ბოსტნები, ალგებით შემოჭარული საწერგეები, უსასრულო ვაკეზე დაცეზული ზერები...

მწკრივებს შორის ჩამდგარან აპარატაკადებული მევენახეები. დროდადრო ზერის ოაზე ცისარტყელისფრად გაიფლავებს ბორღის ხსნარის ჰავილი და ნისლად ეფინება აქონჩილო ვაზის თითო ყლორტებს.

მევენახეებს ახურავთ ფართოფარფლიანი, იმერულ საწარდობილი ქაქილები. ჩვენს მეგზურს, მარნეულის რაიკომის მუწავს ლევან ბარათაშვილის ელიშვა:

— თავიანთი ადათ-წები შემოინახეს საწერგლებმა, ეზო-კარმიდამოც იმერულ ყაიდაზე მოაწყეს, სახლ-კარიცა და ნალა-ბოსელიც.

ეს ყველაფერს ეტყობა. თერამეტი წლის წინათ მარნეულის რაიონის ამ თვალწმედნულ ველზე გარეული ბალახისა და ჭაგ-შამნარის მეტი არაფერი ხარობდა. პირველი ბარით უკაცრიელ ველს გული გაუხსნეს მთიანი იმერეთის წარმოგზავნილებმა — ხარშილაძეებმა, კაპანაძეებმა, ტუტუნაშვილებმა, მშვენიერაძეებმა, მოვარელიძეებმა...

შავდ ზომიშობდა ნოყიერი მიწის ვად-მოპარუნებელი ბელტი, მუერნის გამრჩე ხელს ეღოდა საუკუნეობით ნასვენები ყაშირი.

მაინც სინანულით დატოვეს მთიანი და მწირი, ნაკლებბოსავლიანი მშობლიური სო-

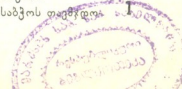
ფლები, მამაპაპური ხის კაეები, ჩოჩილა ურბები.

ახე სამოსახლოზე გააჩაღეს კერა და მერა როგორ გაჩაღეს!

ახლა მარნეულის რაიონში პირველ რიგში ასახლებენ ორჯონიკიძის სასოფლო საბჭოს, წერეთლისა და ორჯონიკიძის მებოსტნეობისა და საწერგე მუერნეობებს. პირველს სოფლის მუერნეობის მეცნიერებათა კანდიდატი კარლო ვერჩიანი ხელმძღვანელობს, მეროეს — სოციალისტური შრომის გმირი დორთეე შამათავა, ისიც სოფლის მუერნეობის მეცნიერებათა კანდიდატი.

წლუულს ათასობით კილოგრამი ბოსტნეული გეგმის ზევით ჩააბარეს სახელმწიფოს, ასი ათასობით ზევეგმითი ნერგი გამოიყენეს წერეთლისა და ორჯონიკიძის მუერნეობების წარჩინებულმა ადამიანებმა.

ორჯონიკიძის სასოფლო საბჭოს თეგმუდო





შალვა მთვარელიძე

და რამდენია ასეთი აღამიანი ამ ახალ ფურცელს!

მასპინძლებმა ყველაზე უფრო ახალშენი სოფლის ორი ოჯახით დავკავშირდით — უხუცესი მებურთის შალვა მთვარელიძისა და თორმეტი შვილის დედის თინა ქველქაძის ოჯახებით.

წუასაღესე განიერ არხთან, რომლის გადღმა ხეხლით სავსე ლამაზი კარმიდამო მონანდა, კეთილი სახის ხნიერი მანდილოსანი გამოგვიკვება.

მობრძანდითო, — მიგვიწვია. ოჯახის თავდაცო მოვიტოვებო.

შალვა ზვარში ყოფილიყო. დაისახლნა ბიჭი აფრინა — ბაბუს დაუძახე, სტუმრები გვეწვინენ—თქო!

ჩრდილქვეშ მწუანე ბალახზე ცოტა ხნის შემდეგ გამოიბოჯა მზარზე თიხადანებულმა მოხეტემა. ყოჩაღად მოდიოდა იგი და არსებ გადებულ ბოგირს კი არ მისწორა, პირდაპირ ჩვეყენ გამოემართა, გაგვიბიროსპრდა და ერთი ნახტომით არს გადმოეცო. ეს ილეთი ისე უბრალოდ, ისე ყმაწვილეთურად შეასრულა, ეთომ არაფერიც არ მომხდარეყო.

სულ ცოტა ხნის შემდეგ გაემიწარდიო.

გულხკაცის სიამოვნება სოფლის ავ-კარგზე, მოსავალზე, მიწის დოვლიაზე საუბარია. ხარბად ვესმენთ პატივისცემით აღამიანის ცხოვრებისეულ სიბრძნეს და იშვიათად თუ ჩავუტრიათ რაიმე შეცოტებს.

სამოცდაათეო წელიწადი გადაივებუ-

ლი ჰქონდა, როცა ოჯახის წევრებზე აღამიანი რი მისცა და სოფელი დურევი დატოვა. ყველაზე უფრო ენახზე ეთანაღებოდა გელო, თავის ხელით გაწვინებულ და ნამაგარ ენახზე. ისიც საყიოხავი იყო, ამ ახალ ფურცელზე გამართლებდა თუ არა ვაზის გაწვინება და ჭაფილქაწული.

პირველად კი შეშინდა, როცა უცაყ-სახლ-კარო ტრიალი მინდობი იხილა. შვილი იამა ცალკე ვაიზმო და საიდუმლოდ უტოხრა:

— ჩვენი კაცი უწენახოდ ვერ გამოდებს. თუ არ ივარგა, ისევე დავბრუნდები დურევს. მარნეულში მიწა ნოციერი გამოდგა. როცა გორეც ტყუობა, სახელეც არ შეუტყვიათ მარნეულსათვის ისე, ხელაღებო. ამში ჩამოსახლების პირველსავე დღეებში დარწმუნდა მიწის პუშვაცი.

იმ ვაზაფულს გუთამა ორიოდ გოფის ისტრემზე, ვინ იცის რა ცამსდრიანდელ ჩაღულ ქვეფის სახნისით თავი წააიალა. გუთით ამბარუნებულ ბეღტებში ბარბუქე-აულდა დამხვებუელი ტურისთავი. შალვას გული საგულს აღარ ეტეოდა. ტურის ნაეგები იოლო, ხელში დიდხანს ატრიალა, ნამსხვრევებს ეფერებოდა. ირწუნდა მოხეტემა კაცმა ყრმობის წლებში მამა-პაპისადგა განაგოთ, საქართველოს საოცარ ომებზე და შესღამან მტერთავან ენახის ანგუა-განა-ნაგების ამბებზე რომ გადღეყენდა თათბადან თათბას.

... მას შემდეგ მეფორამტე ვაზაფულა მოვიდა ორწინიკიტესა და წერეთელში.

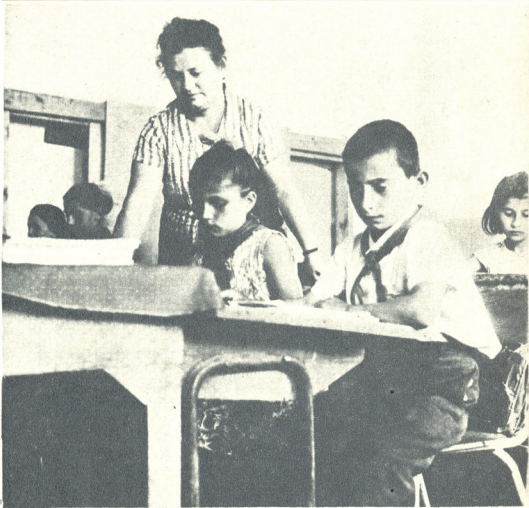
მასწავლებელი ტატანა ნადირაძე გაკეთილზე

მარეს ნიკოლოზ კანანაძეს დავთარში ჩახვდეთ რადი სჭირდება, სოფლის სახლმოხეტე-ვილი შეურთების გვარები რომ დასახტე-ლოს.

დარია ეტუნაწვილი ყველაზე მხარში უდგას გამრე მეუღელს ეაღერიანს. გამოთინი-დიან დაბრინდამდე შრომობს, ოჯახს უც-ლის და მთელ სოფელს ალაპარაკებს თავის კარგ ქალობახზე.

სოფელში ლეგინისა და ზურაბის კარგ ბი-ტეობაზეც ლაპარაკობდნენ ამ ცოტა ხნის წი-ნით. — კარგი შვილები დაეზარდა ჩვენს და-რიათო, — ხშირად ესმოდა გამრეცე დასახ-ლისს კუთხე-მეზობლებში და დედის გუ-ლი სიხარულით იცებოდა. ახლა ვავიშვი-ლები საბჭოთა არმიამი მსახურებენ და ნატ-ერის ბარათებს გვაწვნიან შინ. ოჯახის თა-ნამეწვე 15 წლის ქეთევანია — მერვე კლა-სის მოსწავლე. მშობლების სიამაყე და იმედო.

მარიამის — აღქსანდრე ხარაიშვილის მე-უღელის ხელმარჯვეობა მეგვიდრეობით მი-ოდეს მისმა ქაღწვილებმა — მეტრეობის სასახელო წევრებმა ზინაიად და ნანულომ, მათ წლეულს თავიანთ სოფელში პირველებ-მა დაიმშვენი მყერდი ე. ო. ლენინის და-ბადების 100 წლისთავის აღსანიშნავი საიუ-ბილოდ მედლით. მარიამს მესამე ქაღწვი-ლიც ჰყავს — მანანა. იგი გორის ბამბეულის კომბინატში მეშობოს.



იმ პირველ ვაზაფხულზე ვაიზარდა ვაზის პირველი ნერტი შალვა შივათაძისის ენობაშიადამოხდა.

და უკიდურ წელიწადს ახალ ფართობზე ხარობდა ნაწყვეტი. იხარა ქართულმა ვაზმა ძველ სამეცვედროზე.

მოხუცო მუდრის სიტყვაში ვაზაფხულზე-ლი არაფერია, არც სიამავე იგრძნობა მაინცადამოხდა.

— ახლა ასევედმეტ პეტარზე ვაჯვებს ეენანი, — უბრალოდ ამბობს იგი. — პო, ჯერ მტერი არ იქნება, სავაიოდ ერთ ათიოდ პეტარზე თუ მივემეტებ...

სოფლის დოვლათი თანადთან იზრდება, უკიდურ წელიწადს უეთესი ხდება მისი გარეგნული სახეობა, თუმცა ჯერ კიდევ ბევრი რამ არის ვაზაფხულზე. ამ თვრამეტ წელიწადში, როგორც იტყვიან ხოლმე, მთელი ძალა ეკონომიკის, სახანვე-სათესის ათვისება-განაშენიანებას მოხმარდა. აღმშენებლობისათვის რიგინად არ მოუკლიათ. ჯერ კიდევ პირველად მხოლოდ ფიქრულში შეზობის სასოფლო სამუშაო და მეთრენოათა დირექციები, საჭირო სახარები მხოლოდ სკოლებს ეკაპიტულირ შენობებისათვის გამოიმეტეს-ტეხილნიღლა სამუშაო ბავა-ბაღების, კულტურულ-საყოფაცხოვრებო დაწესებულებების, კულტურ-სამეცნიეროების მშენებლობა, — დღინაფი სოფლის სიმდიდრე და სილამაზე. ამისათვისაც მთელი მხნე კაცის მარჯვე-ნა.

საკაბიო მანძილზე გამოვავილა მასპინძელმა და ჩვენი ამქარების მიწები რომ იყოდა, თითქმის ნიშნისმოგებით დავემეშვი-ლობა:

— ეკითხი მგზავრობა, მავრამ თინა ქველასი თუხან ეგრე ილდად ვერ დადებრებოთ, მავას მისთანა ნათოფარი ბიჭი ადგია თავზე, შვილების გარდა არაგის მოთმევი-ებს საბადრაგოდ.

ბიჭიო? ასე იციან ჩვენმა მოხუცებმა: თუ თავი-ზე უხსნი არაგის ეგულებათ, „ბიჭობით“ იხსნიებენ ყველას, თანატოლსც. მავრამ შალვა შივათაძის უბრალოდ რიდი უთქვამს „ბიჭი“ თინა ქველასის მე-უღლებე.

ჩვეულებრივ, როცა უცნობ ადამიანთან შესახვედრად მიდიხარ და მის შესახებ მატრი მისი შრავაფილიანობის ამბავი ესმე-ნიათ (მთი უმეტეს თუ შვილშვილებიც ჰყავს), წარმოიდგებათ ხანდაზმული, ცხოვ-რებით დაბრჭყნებული ადამიანი.

ვიტორ ქველაძე კი სულ ორმოცდარვა წლის ვაჟაკია. ჰყავს ოთრმეტწი შვილი, პატარაონის დიდ თუხანს, უცლის ბევრ დო-ვლათს, კაცურად უსწორდება მტერსა და მო-ვერებსც.

ბევრი საზრუნავი აქვს დიდი თუხანს დი-ასახალს თინას. ბაღ-ბოსტანში პამიდორი შვივის, მწვანელი ხარობს, როგორც ეტყობა იმერეთის მკვიდრს, პრასაც კარგად შეურ-ვია ნიუფერი ნიდავების საზრდო, უჩვეუ-ლოდ გაუმჯობა მუტი მწვანე ფთოლო. ვრცელ ეზოში დაშხარე სათავსებო: ბელუ-ლი და სისინინდ, ბოსელი და საღორე აუ-

გია თუხანის თაქაცს. სხვანარად როგორ იქ-ნება, როცა უთავალა ქათამს, ინდაურს, შუქსა და წიწილას, ძროხას და ხბორებს სა-დგამო სკირდება. მზის ამოსვლამდე იცი-ნებენ ქველაძეების თუხანი. უფროსი ვაჟი-შვილი ბიჭიო მშენებლობაზე მივშვრება, სოსო სამაქანი საღვრში ექსკავირებრე მუშაობს, ქალიშვილი შუთა გათხოვდა-სხვა სოფელში დოიჯახდა, ვიღერძა ჩინთს ამოიღოვებენ და სკოლისში გასწვებს. იგი მეცხრე კლასის მოსწავლეა. მას ნანი, მანა-ნა, გივი და ლელი მიჰყვებიან, ისინი უმე-როს კლასებში სწავლობენ, ყველის თაისი მასწავლებელი უყვარს. შინ სულ მასწავ-ლებლებზე და ნიშნებზეა დავა-საუბარი: მე ეს ნიშანი მივიღე, მე ესაო, და ყველა ბრუნვაში ისინი საყვარელი მასწავლებლ-ების: ზინიდა დარბაძის, რისა ამირსოვის, გივი შუბითისის, ნათლა ელუმბეგოვის, ტატინა ნადირაძის სახელები.

ოჯახში უმცროსები — ცისანა, ამირანა, ბარბა და ყველაზე პატრესკვიმ — შვილი-შვილი ანზორი — ჩრებიან.

და თინა ქველაძე, დიდი თუხანის დიასა-ხლისი, ყველაფერს ასწრებს შინ და გათო. ვიტორ ქველაძე მართლაც რომ მათოფა-რი კაცია, ბევრი საბრძოლო ორდენითა და მველთი დარქილოებული. ოთხ წელიწადს ებრძოდა შიმშილდერ მტერს, დაბრუნდა გა-მარჯებული და არაფრად ჩაუგდია ომში დეკარველი თვალი და ზეფების ქროლოზ-დან დეკარველი სისხლი.

დიდი თუხანთი და ცარიე შეილებით ამაყო-ბენ თინა და ვიტორ ქველაძეები, ამაყო-ბენ და კიდევაც მოითხოვენ თავთან აღ-რღილებებისავე კაცურ-კაცობას და ცარიე ქა-ლებობს.

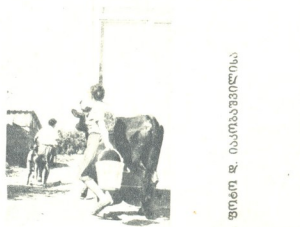
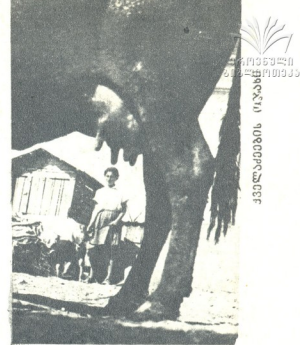
ამას თინა სოფელში უჩვეულო ფორმის კონკრეტი მოიტანა ეტოტად. პოლიც უფრო-სი მადლობას უძღენდა თინა და ვიტორ ქველაძეებს შვილის, უჩა ვიტორის მე ქვე-ლასის, საბჭოთა შვიარალებული ძაღლის ჯარისკაცის აღზრდისათვის. წერილს თან ახ-ლდა დღიწილი, რომლითაც ქველაძეების ვა-ევიშვილი, საბრძოლო და პოლიტიკური მო-ზაღების ფრიადოსანი, დააქილოდა სარ-ღობო.

ვაიხარა თუხანმა. ვიტორმა ზუთუხა შვი-ლიწიელი ანზორი აიტყა და გულში ჩაი-ხუტა.

მაღვ ერთი ჯილდო კიდევ მიემატა თუხანს — მეურნეობის მოწინავე მექანიზატორს სო-სო ქველაძეს ლენინურ ჩათვლებში აქტიუ-რი მონაწილეობისათვის საქართველოს ოლქ მარქლის რაიკომმა სიგელი დასცა.

შემოდგამაზე არმიდან დემობილიზაციის დაბრუნდება უჩა ქველაძე. მის ადგილს სო-სო დოიჯის — უკვე მიიღო გამოძახება სა-ზხედრო კომისარიატდან, მერე ქველაძეების დანარჩენი ვაევიშვილებიც მიიღობენ ვალს სამშობლოსა და ხალხის წინაშე. ასეთი თუ-ხანები ქვეყნის ღონეა.

შრომობს და ხარობს ორი ახალი სოფელი, იზრდება ჯანსაღი თაობა — სამშობლო იმედი და მომავალი...



ფოტო მ. იაბუჯაშვილიდან

ლინიური პიკინის ლაპეაში

ჟიოქოსი



1. ლინინგალი

ცნობილი ფიზიკოსები, ძეგბი აბრამ ალი-ხანოვი და არტემ ალიხანოვი ამირაზე პირებდნენ წასვლას. უნდა შეგწავლოთ კოსმოსიკური სხივები. 1941 წლის ამირის ექსპედიცი-აზე დიდ იმედებს ამყარებდნენ ლინინგალი-ული მეცნიერები. გეგმები გრანდოზული იყო. ლინინგარდის ფიზიკო-ტექნიკური ინსტიტუტი ახალ მეცნიერულ დაკვირვებებზე ფიქრს მოეცა. ინსტიტუტში იმ წელს ჩამოსული იყო ქართველი ასპირანტი თინათინ ასათიანი. მას თბილისის სახელმწიფო უნივერსიტეტი დაემთავრებინა და აკლემულის ფიზიკაში აგრძელება სწავლას.

თინა ლინინგარდს ეცნობოდა. დადიოდა მის ლამაზ ქუჩებში. ეს ქუჩები თავის სახ. ლეზბით უსარმაზარ მუხეუმე აგონებდა. ნენის პირას თინა ჩვეულებრივზე დიდხანს რჩებოდა. აქ მას არავინ უურადლებას არ აქცევდა. ყოველი კულტურული ლინინგარ-დელი ზომ საერთოდ ნაკლებად ინტერეს-დებოდა შემხედვარი მგზავრით. ეს სასამო-ვნოც არის იქ საუფლისათვის. თინას თავიუ-ფლად შეძლო ეფიქრა ახალარჩეულ გზა-ზე. არ თუოდ და საინტერესო მეცნიერებაზე. თინა ფრთხილად, მორიდებით ეცნობო-და ფიზიკოსთა წარს. მათ შორის იგი შეუ-ჩნევლად იტერდა თავს. აღბნათ, არც არავინ იცოდა, რომ ქალიშვილი უნივერსესი სტუ-დენტი იყო თბილისის უნივერსიტეტის ფი-ზიკის ფაკულტეტზე, რომ უფრო ადრე მან სკოლის დათმავრების თბილისელ მოსწე-ვლეთა შორის ერთადერთმა მიიღო ფასიანი საჩუქარი.

გაზაფხულზე ფრთხილად, მორიდებით შე-მოვიდა იმ წელს ნევისპირა ქალაქში. თბი-ლისში, გაზაფხულის ბოლოს თინას მამამ, უნივერსიტეტის პროფესორმა ლევან ასა-თიანმა შვილის კარგად უფინა წერილით შე-იტყო.

1941 წლის 22 ივნისს ყველაფერი შეიცა-

ლა. აღამიანების წინაშე აღმართა ომის სა-შინებლბა. ყველა ფიქრი ომს დაუტყაშრი-და. ყველაფერი ომისათვის ეთოდებოდა.

ამირაზე წასვლა ჩაიშალა. მაგრამ საშუბო-ლის მაინც სჭირდებოდა, რომ მეცნიერებს თავიანთი საქმე ეეთებინათ. ლინინგარდელი ფიზიკოსები ამირის ნაცვლად სომხეთში ჩა-ვიდნენ და არავცის მთაზე ექსპერიმენტები დაიწყეს. მათ ერთ-ერთ მწვერვალზე კოსმოს-სურის სხივების ფიზიკის ლაბორატორია და-არსეს. აღბნათის თანა ჩამოყვა მისი ასპი-რანტი თინა ასათიანი.

2. პიკინის მთა

ფიზიკოსებს მოეწონათ მთის მდებარეობა კოსმოსური სხივების შესასწავლად. მთა რამდენიმე კილომეტრით უკან მოიტოვებს ასტროფიზიკური ობსერვატორია და მომდ-ლო ვაკეზე კარგები ვაშლებს. იყო სიციფე, გაბირებება და სურსათის ნაკლებობა. იყო ომი და რომანტიკა. რომანტიკამ ზომ, სეკ-როდოდ. აღამიანებს შეუძლებელი შეაძლები-ნა, უღაბნოში ქალაქები აღამართინა, ელ-სადგურები ააგებინა!

თინა ასათიანს უყვარს ის წლები, როცა დილიდან დაღამებამდე სწავლობდა მაღალი ენერჯის ნაწილაკების ატმოსფერულ დეა-რებს, უყვარს ის წლები, როცა გვერდით ხედავდა მასკით დაღვლილ მაგრამ მეცნიე-რებაზე შეყვარებულ ახალგაზრდებს — ბო-რის უკრილიანს, გიგა მირიანაშვილს, ილია კაკაბულაბს, ირაკლი გვერდითელს, იგორ ავაკიანს, გურამ მუსხელიშვილს. ისინი მთ-თან ერთად სწავლობდნენ კოსმოსური სხი-ვების შემადგენლობას.

უფრო გვიან უნივერსესი ქართველი ფიზი-კოსი გიგა ჩიქოვანი არავცის მთაზე სადო-ლოში საშუაობებს ასრულებდა.

თინას უყვარს ის წლები, როცა მომზა-ვდა მისი სადისერტაციო შრომა და 1945 წელს მოსკოვში, ფიზიკის პრობლემების ინ-სტიტუტში დასაცავად წარადგინა.

3. მუსნიკააპა ნინ მილის

ფიზიკა-მათემატიკის მეცნიერებათა კან-დიდატის ხარისხის მინიჭება იყო იმ დიდი მეცნიერული კვლევის დასაწყისი, კოსმოს-სურის სხივების ფიზიკის რომ შეგებოდა.

საბჭოთა ფიზიკოსებს ერთი დიდი საზრ-უნავი ჰქონდათ. ელემენტარული ნაწილაკების ფიზიკის შესასწავლად მათ დაიწყეს ახალი ბელსწუნოს შექმნა. ამ საქმეში პიონერები თბილისელი ფიზიკოსები იყვნენ, რომელთაც სათავეში ედგა ახალგაზრდა, მაგრამ უკვე სახელგანთი მეცნიერი გიორგი ჩიქოვანი. ისინი შეუდგნენ ელემენტარული ნაწილაკ-ების დეტექტორების „საკუთარი“ მეთოდის შემუშავებას.

გიორგი ჩიქოვანის ხელმძღვანელობით ახალ-გაზრდა ფიზიკოსებმა — ვ. რიონიშვილმა, ვ. მთხილავამ და სხვებმა მალე მოაგნეს სწორი გზას და დეტექტორებად გამოიყენეს ნაპერწკალი, რომელიც კვთავს გასს ელ-ემენტარული ნაწილაკის გასცლის მომენტში.

ახლოფიქრს მუშაობა აიაონიაშიუ მიმდო-ნარყოფდა. მაგრამ მათ შექმნილ ხელსაწყოს შეძელი მხოლოდ ელემენტარული ნაწილაკ-ის გალის რეგისტრირება. იგი ვერ იმყოფ-და ვერაფიორ ინფორმაციას ამ ნაწილაკის ბუნების შესახებ.

1968 წელს გიორგი ჩიქოვანმა და ვლადიმერ რიონიშვილმა პირველბმა აღმოაჩინეს მე-თოდი, რომელიც საფუძვლად დაედო ტრე-კული ნაპერწკლოვანი კამერის შექმნას. მათ ჩამოყალიბეს იმპროვიზილი ბუნების სტრუქტურული ნაპერწკლოვანი კამერის პირი-ცილები. ამ კამერაში ელემენტარული ნაწი-ლაკების კვლია მათ დაინახეს როგორც ერ-თმანეთის თანმიმდევრულად განლაგებუ-ლი, ჭრ განწყობარბული პატარა ნაწილა-კები — ეგერთოდებელი სტრუქტურები, რომ-სებში წარმოდგომდნენ მნათი წერტილებ-ების სახით. ასეთ კამერებს შეძლო რო-გორც ელემენტარული ნაწილაკების გალის

რეგისტრირება, ასევე მათი ბუნების შესწავლა.

ნაერწყლოვანი კამერების შექმნისა და განვითარებისათვის მუშაობა წარმოებდა მსოფლიოს ბევრ ლაბორატორიაში. საბჭოთა კავშირში ამ საკითხზე მუშაობდნენ თბილისელი, მოსკოველი და ერევნელი ფიზიკოსები. მათი კვლევის მიმართულებები კი სხვადასხვა იყო. თუ გვკვირ ჩიქოვანი თავის თანამშრომლებთან ერთად გაზნა ელექტრული იმპულსების ხანგრძლიობის შემცირების გზებს ძიებდა და ამავე გზით მიდიოდნენ მოსკოველი ფიზიკოსები ანატოლი დოლგოვიჩი და ივანე ლურჯაიცი, ერევანში მოღვაწე მცენერები არტემ ალიხანოანი და თინათინ ასათიანი სწავლობდნენ ნაერწყლის ბუნების მეანტურ ველში. ერევნელმა ფიზიკოსებმა მიიღეს პირველი წრითული ნაერწყლოვანი ტრაექტორიები და ამ აღმოჩენით შესაძლებელი გახადა ნაწილაკის ენერჯის გაზომვის ახალი მეთოდის შემუშავება. ახალმა მეთოდმა კიდევ უფრო ფართო გამოყენება მიანიჭა ნაერწყლოვან კამერებს ქოვორც ზევნი, ასევე საზღვარგარეთ.

შემდგომში, ერევნის ჭაფუძე, კერძოდ — თინა ასათიანმა, დაიწყო ნაწილაკის ენერჯის გაზომვის სიზუსტის გასრულება. პირველივე ექსპერიმენტებმა აჩვენა, რომ ერევნელთა მეთოდით მიღებული ეს სიზუსტე ყველაზე დიდი იყო.

თავის მეცნიერულ მუშაობაში თინა მარტო არ უყოფიდა. არტემ ალიხანოანი ერთ-ერთ მას გვირგვინ დიდგნენ რამდენიმეობლივი — ედუარდ მატევისიანი, იოანე შარბაძე-ნიანი, ვიტალი ივანოვი, ვილენა კრიშჩანინი, ლუბიშოვი გირკო. თინა მარტო არ იყო არც მაშინ, როცა საბჭოთა ხელისუფლების დამპყრბის მს წლითავის აღსაწმენდად დაჭაბული, შეუსვენებელი შრომის შედეგად ამოუვდა ერევნის ამპიქარბელი და ნაერწყლოვანი კამერების დაზმარბით ჩატარდა პირველი ექსპერიმენტი კა-შეზონების ფიზიკის შესასწავლად. ამ ექსპერიმენტით მიიღეს კა-შეზონების პირველი სრულყოფილი ტატოვამოსახულებანი ნაერწყლოვან კამერებში.

დიდ შრომას მოჰყვა ეს სასახარლო ცნობა, რომელიც ლენინის ობლივი წინა დღებში შეტვირთა — ტრეტული ნაერწყლოვანი კამერების შექმნისათვის ლენინური კომეა მიენჭითა საბჭოთა ფიზიკოსებს. სასახარლოა, რომ მათ შორის არის ქართველი ქალი, თბილისის სახელმწიფო უნივერსიტეტის აღზრდილი, ერევნის ფიზიკის ინსტიტუტის თანამშრომელი თინათინ ასათიანი. მასთან ერთად ეს უმაღლესი ჟილდა გაიწვილეს საქართველოს მეცნიერებათა აკადემიის ფიზიკის ინსტიტუტის თანამშრომლებმა, ნაერწყლოვანი კამერების შექმნის პიონერებას გიორგი ჩიქოვანმა და ვლადიმერ კოჩიშვილმა, მოსკოვის საინჟინერო-ფიზიკის ინსტიტუტის თანამშრომლებმა ანატოლი დოლგოვიჩი და ივანე ლურჯაიცი, ერევნის ფიზიკის ინსტიტუტის დირექტორმა არტემ ალიხანოანმა.

მათ მიერ შექმნილი ტრეტული ნაერწყლო-

ვან კამერებს, რომელთა საშუალებითაც ხდება ელემენტარული ნაწილაკების ბუნების შესწავლა, დღეს წარმატებით იყენებენ როგორც საბჭოთა კავშირის, ასევე საზღვარგარეთის ქვეყნების გიგანტურ ამპიქარბ-ლებზე.

ამ კამერების საშუალებით უკვე მიღებული ახალი შედეგები, დადგინდა მირკოსახარბის ახალი კანონები, აღმოჩენილია ახალი ელემენტარული ნაწილაკები.

ტრეტული ნაერწყლოვან კამერებს დიდი მომავალი აქვს.

მირკოსახარბის ახალი კანონების აღმოჩენა გრძელდება. ამაზე მუშაობენ თბილისში, მოსკოვში, ერევანში.

კვლავ ველით ახალ მიღწევებს თინათინ ასათიანისაგან!

4. ზომი რეპ ზიზიის ბარეა
მას ორი ქალიშვილი ჰყავს, უფროსი — მოსკოვის უნივერსიტეტის ფიზიკის ფაკულტეტზე სწავლობს, უმცროსი — ერევნის უნივერსიტეტში ბიოფიზიკის ფილუმში. თინათინის მეუღლე არშალუ დედაიანი ერევნის უნივერსიტეტის ფიზიკის ფაკულტეტის დოცენტია. ეს ფიზიკოსების ოჯახია.

ბავშვებმა დედ-მამის პროფესია შეიყვარეს. მათ ახსოვთ, დედა რომ ლაბორატორიაში ამაშებდა და მონატრბეულები ტმლფფონით ოხვოდნენ მის დაბრუნებას.

ოჯახში პატრის სცემენ შრომას, იციან უცხო ენები, უყვართ ხელოვნება, სპორტი. თინა კარგად თამაშობს მაგდის ჩოგბურთის, უყვარს მთავსლელობა, თავისუფლად ლაპარაკობს ინგლისურად. უცხოეთში, სამეცნიერო კონფერენციებზე ის უცხო ენაზე აკუთებს მოხსენებებს. უცხოეთში მასთან ერთად საინტერესო პრობლემებზე მთლიან გასოულა გვიკ ჩიქოვანი. თინა ოჯახის დღესაც მძიმეა იმის გახსენება, რომ გვიკ ჩიქოვანი ცოცხალი აღარ არის, რომ გვიკერი მოქსწრო თავისი შრომის ესოღენ დიდ და ფხავებს.

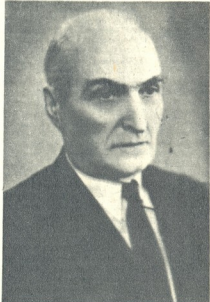
თინათინს შვად აქვს სადოქტორო ლენინური კატეა ელემენტარული ნაწილაკების შესწავლის მეთოდებზე.

მართალია ის ერევანში ცხოვრობს, მაგრამ მისი შრობითური ქალაქი თბილისია. აქ ჰყავს შრობლები, და, დისუფილბი. ის თბილისში ზშირად ჩამოდის, ნახულობს სიძლიერებობებს, ზოგჯერ საფურცოვარ ადის, სოფელ ვალდავანის სანახავად, მისთვის დღესაც დაუწყუარია იქ გატარებული ბავშვობის მოგონება.

მის საუკეთესო თვისებად ნაცნობები გულისხმობენ უფარასახლებენ. თინა საოცრად თბილი და უფრადღებიათა კოლფებისაღმა, ასპირანტებისაღმა, მეგობრებისაღმა, მოხუცებულ შრობლებთან და საერთოდ ადამიანებისაღმა. მისი ცხოვრება სავსეა სხვაზე ფეჭობით და ზრუნვით. მას შეუძლია სრულად უყენობს დავებში, მისი გაქიფებად გაუწარბოს, კეთილი საქმე გაუკეთოს.

კარგი ადამიანი, შესანიშნავი მეცნიერი, პირობერ წარმოვადებდა თინათინ ასათიანის პიროვნება.

ლიბ პაპახაი



საბიტონ ბარდოშვილი

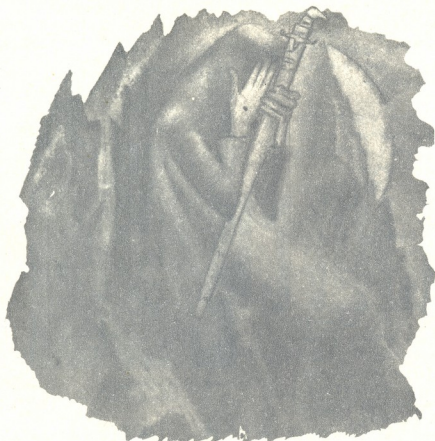
სენი ჟესნისა

ფრთავამაღლებით მიფრინავ ნიაქებურად, დღეები ჩემი სიოცხლისა ბინდით ფარული, ვამი ვერავი ვერ გაზადვქმენ დიდ სიხარულად, დავდერი ობლომდ სიმძიმლით გულვაზბარული.

მე შევხაროდი სიმაღლებს, ლაფვარდ სიგრეცებს, ლექსით ვხვდებოდი გარკირვებს აკამაგებს, და ვუთავაზე სიმღერებში გაფერინლ დღეებს გულის ხაღონ, ჭბაუკური აფფრთივავები.

დავებდრი, მაგრამ კვლავ იმღერის სული ცხოველი, მას ისევ ხიბლავს შევა სხივით ნაბრწყინვავლები, და ლაფვარდების ათინათი, შევბის მოიოვდი, მარად ათრითოვები ვადოსნური იღმუმაღლები.

„არ ბერდებათ მეგონის სული“ — ნათევერი წინად, მე არ ვთვროდა, მაგრამ ეს ლაქი მჯერა, მესმის, რომ მანათის სული მარად იწყვის, ანათებს, ბრწყინებს, და მასში ფთბავს ლექსი წმინდა, უღიადესი!



სსსრ-ის სყუდროს წახვევა

მოთხრობა

მხატვარი ბედა ბერძენიშვილი

— გრძელი ას ცრემლის წყაროს ამბავი, — მოთხრა ჩუთნა კიბა-
ლორმა, ჩუმმა, შეგვერებნმა კაცმა, როცა დალოლო-დაქანტულები
და მშვიტები, კლდის თავზე, წყაროს პირას სამხარს შემოვუსხედით
და მე ვკითხე, — რატომ ჰქვიათ ამ წყაროს ცრემლის წყარო-მეთქი?
ჩვენ ხელცარიელები ვბრუნდებოდით ნაღრობიდან. ორი დღე
ტყუილებრივად ვიხტავით ქუთებში. სათიფვეტ ერთხელაც ვერ
მივუღდეთ ნაღრს — არ ვაგვიბრა იღბაში. ვისხედით და უხალ-
ოსოდ შევეცეთოდით სამხარს — ჩიხვის გამხმარ ხორცს, ქერის პურ-
სა და მლაშე ყველს.

ჩვენს ვერძით, ბრტყელი ტინის შუაგულში, შადრევანივით მო-
კვდა ლურჯი წყაროს თვალი. ირგვლივ გვეჭვიაღ ღრუბლებში თავ-
შერგული მოხვის კლდეები გრეხილი. მზე უკვე დასავლეთისკენ
იყო გადახრილ და მხოლოდ ცალი მხრიდან ანათებდა ქიუხებს. მუ-
ქი ზრდილები ზანტად წებობდა ხეობაში. ზევიდან შავი, მგლოვიარე
კლდე დავეცქეროდა. კლდის ქიშხე ეანისფერი არჩვიე იქ და წა-
რიანად გაყოივდა ქარაფებს — ხელმოკრული თუ იყო ისიც!

— გრძელი ას ცრემლის წყაროს ამბავი! — კვლავ თქვა ჩუთნამ
და მუხლა ვაყარა გულთვარი ორბების შიშის ლეკვარდში, წყალი
მოსვა, მხარეთობზე წამოწვა და დინეი, ზომიერი ხმით განაგრძო
თხრობა.

1

დღა-შვილი კერის ცეცხლს შემოსხდიან. შვილი, ახლად წვერ-
უვამაშლილი ქაბუცი, ჭდან-წრიაას აშაუნებს. ეტყობა, ევლად
გასვლის ამირებს. მოხუცი დედა კერაზე შემოდგმულ სიბერე შვილის
საგხალს ატკობს, თან ლოცვა-კურთხევით იცრემლება და მუღაღაღა-
ღებით ემდარება სანადიროში მიმავალ ქაბუცს:

— ნუ, დედაშვილობას, ნუ იქ დღის ვეზებურ საქმეს, გამოგონე,
აგი გუბანი არ მასევენებს სატირად. გულე მიივინის. დღერძმა
დაწყვიტოს დღის გული!

ნიაგი ხანდახან შეივინავა შეივრება და ცეცხლის ალს გათამაშებმა,
ველებზე შვიი, მხანავი ჩრდილები შეიხრებთან და ფარდალალა
პერტე კაშლითა და მგვარბლის კირბატლით იესება.

შვილმა უფრო არ ათხოვა დღის მთავარი, ხელი დასტაცა სა-
ხალს, თოფი მხარბლივ გადაიგდო და კარში გამოვიდა.

დღემდე უკან მისიდა გაუკონარ შვილს. ქოქარიშ გზა გადაუღობა

— ნუ, დედა, გამოგონე, უნლო ამინდა. ვინ იცის... ხეხათი კვალ-
ში უღვას მონადირეს... თანაც მარტო ხარ, დედა. მარტოდმარტო.
— მარტო რაი ბედუნაა, დედა. აღარც ისეთი ხამი და გამოუცდი-
ლი ვარ. კარვად ვინცხობ სანადიროდ — ტურლის წვერს, სახარესა და
ტინის კლდეს... მინცხობ ჩიხვის თავ-ქაბუც ჩამოგიტან და სახელა-
ნი დაგაბრუნდები, — აუერსთ უთხრა დედას, მხარზე ხელი მოუ-
თათუნა და სირბილით ჩაწყვა ქვა-კიბიან დაჯალჯალი ბილეს.

დაბინდებისას მიადწია მონადირე ჩორეხის ესს.
ეხია მონადირის ქაე-ციხე და თავშესაფარი. ესში არც ნაყეცხლ-
ური გაქრება და არც შეშა გამოილევა... ივის მონადირე თვისი მო-
ვალეთა: ხანწლით ჩამოჭრის ნედლი ფივის ტოტებს და ესში შე-
ზიდვს. თვითონ ძველ, ხველ შეშას წურთავს ცეცხლებზე, ისეე მონა-
დირის მოტანისა და სახედახელოდ გაფიჭებულს. თვითონაც
ასევე გაფიჭებს ნედლ შეშას: წესია ასეთი, მერე ამ თვითონაც გა-
მოადგება, ან სხვა მონადირეს. ესში შეშის გამოლევა კი სირცხე-
ლია, — დასძრახავენ მონადირენი.

მონადირეს არც დამით გამოულევა საქმე, როგორ იქნება, ლქსი
არ შეივგობს დღის ცისკარს. ლქსია მონადირის მგზუხრი, გონე-
ბის სახრლო და სულს საგზალი. ლქსითი ცისუბრება სალკდებებს,
ბროლოსფერ ჩანჩქერებს, მყინდლებსა და ჩიხებს. და სიბი ქვა სახე-
ლოთი გადაწმინდა, მტერი და ხაესი გადაცალა და ბროლოს ყეფით
ააჭრელა:

მეწყალი, მენადირეო, დამჩროლი წვერის ძირსაო.
პურსა ეგრა შუამ მშვიერი, — შიე თვირთივლ გამოდისაო.
დროდარო ჩაფიჭრდება, თვალს გაუშტერებს მუქუტაე ცეცხლს:
ნაკვერჩხალი თრთოლოთ იფერულება და თავისივე ფერულში ქრება.
სინწერე ნელა მოციტავს და ვიწრო რუალად ეველება კოთის ირ-
ავლობა:

სულტო, უწყინარი ქარი გამბით სტენს ქარადგებზე — რაღაღებში შეს-
ჩივის ქოთხის წვერებს. უფსკრულს ბნელ ხაზში მინდარე მოყვს,
დადამუხს კლდედ კლდეზე, ლოდან ლოდზე; იმტრევა, იმხებრე-
ვა და ქაფს ქაფზე, ტრალს ტრალაზე მიაგორებს.

მინდარის პირას უხარბზარი ხავსიანნი ლოდები ყრია. ახლა ამ ლო-
დებთან დევებს ქორწილია, ცხადად ესმის მონადირეს მათი მხერა:



— ჩილცი და ღრანაყი. შეყრილან შინადაღიანნი, შაწვეერულ-განაზნი. დიდი გობებში სვაბე უღეს, ზედ სენის ღუსს აყოლებენ და განაბი ღრანაყებენ. იქვე ცახსო უნთიათ, შაწვეერული ცახსო — ცივი, უკუალო, მიწანელად და უნაპერკული.

სადღის ზოგერი აღე ამოღის. ხან ნახი: ქალწული — ცელქი და შერბოლო, ხან ტუბილი ღღებანი, ცხვირი, გონივი და ქუთხანი, შა-ჯად ჩამომხმარა ჩინიხნი. ღვინო მიყარუნნაზა ზურგიით, კეთიანი თმას გაიწურავს, ერთხელ შესკინებეს მეჭორწილეთ და გაჭრება...

სიმა ბოლომდე აპურელა. ქალის ნადები და სალი კლასი ჩამონათალი კაციის ენახე ამბეგებულა. თვალს შუაღლი, გაუღმა და, როგორც ბედითი რამ განძი, მოყრამლებით მიაყვდა კეთ-ღებში.

კოკოსს მსხვილი, საღამო შუმა დაყარა. ცეცხლის პირას მხარეთ-ბოზე წაშორდა და ხვალსიდელ ნადირობაზე გაბაა ფიჭვი.

ფიჭვი მოსი შეუმჩნეველად გაიღა. ფიჭვის შუმა ზალე ჩანაყვერჩხ-ხელა, მერე ნაკვერჩხალიც ჩაიფრგრა და ცხმი სიხებდა და რულე შუმიბარა ფეხგარფით, თან ურვალევი სიზრბენი მოიყვინა, ზოგი ცელი და მსუბუქი.

ამ უთავბოლო, არეულ-დარეულ ხმაგანებდა ბოლოს ერთი გამომავთია გარკვევით: ღრუბლებს მიჭირლი მუქ-ყვითლი ქოუხები. ქოუხებზე ჩოხები მიიღიან. საიზიფად საღებურის მომბოლონი ხმა ისმის. კლდის თავზე მალე ნადირი მუყეფით გადიგდება — პატარა ქალი, თათისახანი და შავი, გავწილადღებულბინი. ძლიერად ჩა-ბებრა საფრანგის, საწვეფსოთ ერთად შეაქურა, ხტუნული ჩამორბინა: ციციანი დღობრითი და ჩოხებში შეჭერა.

შეესულდა მინადირი, ერთ ადგილზე გაქვავდა. ვერც განძრევას ბედავს, ვერც ხმის ამოღებას. მარტო თავბრუსხვეთი უღიბის და შორიდან მალეღად დაეღრღინა.

ქალმა პეშვი აივს და ცივი წყალი თმას და გულ-მჯერტზე გადა-ღვილი. იქვე ლოჯინზე ჩამოდა და იტრის სისაჯცხლით ხშირა, სველი-დაღლილი დაეჭრენა. ვარცხნიში თმა თითქმის გაუხარდა, კეცლა და ლღებზე მიმოფივნა... მორჩა ვარცხნას, მოხვეტა თმა, ბურუსითი მოხივია ავალ-აურზე და მონადირის ქაღალდი.

ტანში ეყვალა ქაბუჯე მონადირეს... ქალი აუ სულ უფრო აქე-ზებას მადურნი თიბითი. აი, გვერდითაც მოუფდა. ტანი უკვილები სიჭრფიფინა ფოთლფინა აქვს შაწვერული. ხელთ შეჭვი მის ნაჭრევი-ან ხელს, კრილობას უნისწყავს და რაჯავს ციციხება, მაგრამ მონადირის აღარაფერი ესმის. დათირუ ქაბუჯე ქალის მსუბუქე სინთქემამ და თმის სურვილსა. თავისდაუნებურა მოხება ხელი წაწეზე. ქალიც დასაყე ვეჯავის ნებას: სტელი ლაღით შეეხა ლოყას.

მონადირის თითქმის მანთი დაღვის სახებზე. ვერ გაუძლია ქალის ლეწვით სიზრბეჯავსს. სიხმარში წამოდგომა: მიიღიფინა, წამოიწია, გახტურებულ სახებზე ხელები ჩამოისვია და ქარის მოყრალი ნაჭრე-ქალი მოიცილა.

გჭრა საამო ხმაინება, წვიფდა. გაფრინდა და თან გაიყოლა წაწველი ლეწვით, მისიფერი მჭერდი, წვიფი და ღალალა სურენღება და ციციარის ღმობიც. ვეჯავის გულში აუ ერთ ტურბელი დაბოთა, ეუფრენებელი. თავი ჩაქცია და ქვიზას ჩააბრუნა.

ცა თანდათან გაისართალა. ვარცხევლები ერთმანეთს მიიღვი-ლებით გაიჭრაფინე. აღმოსავლეთი წიფით ლეწავით ერთხედა. მონადირე გამოეჭრა ფიჭორად, შუბლი მოისრისა, ზოგანენით წამოდგა და ფეხბორებით გამოვიდა კარში.

2

უხალხლო ჩუბარს აქვებულის ნაჭორწილევს. ერთხანს მინარხის აქაფებულ ტალღებს უუერა. მერე ხელმარცხ-ნივ შეუხვია და შიშველ კიბორჭიან გრისას აყვია ზეითი.

სადლოობისას დაიწყო საჩიხვეს. მაგრამ უზარბო მავალმა, ნა-ღირთი გვირ ვერ აუღო. ნიაფის სუნზე იგრინეს ხარცხიხებმა სასოწრო-ვანა — შიშველის მინადირის გვაჯალი. ქმურტნით წამოიზაღინდ და წალოდა ვეჯავრზე თავისებულ ვაჭრელ ვიწრო მდოსეს.

იფინა მინადირემ უნებურად დაფრთხობა ნადირისას. — ააუ, ვა-ვი, გონს მოდი! — შეუწერა თავის თავს, — სან როგორი დაგჭაბა სიხმარა ნახულა?! — თავი გაიწინა, თითქმის ფურტარები ბეჭეაინა და მათი მოიკლბას ლამობსა. ჩოხებში ნაკვალევს აღედენა და ქა-ვიანი გული ისევ ლეწვით მიიფინა.

— ჩოხი, ყინვარში ვარცხილი, ცერე ვერ იცლი სრულად...

გაწყარალი, სავითო თავზე გელმოსული და შერცხვილი, ქმურწილევითი შეუდა ფეხბოლი ციციბას, აიცილა კლემზე და მალეღად გა-ღანხიდა და ღალლობში. ნახობარი ნადირი ოღენე წაშვერულ უფსკ-რულს გადავიდათ კლდის თავზე დაწირილი და ნებებრად იცო-ნებოდა.

მინადირემ წრიაბი გამოიჭრა. ფთხილიდ გადაღო თოფი კლდე-ზე, თვალ ნახრზე გამოსულ ხარცხებს დაღვდა და განიბა. ხარი ადვილიდან არ იძირდა. მონადირე იფჯა უფსკრულის თავ-ზე და ღრწინაწაწული ყნოსავდა ნაოსს. ბოლოს, რაჟი დარწმუნდა, ს-ს. შიში არაფერიყო, ნელა შემობრუნდა და ფურტარით წაწვიდა ფურცხვივებისკენ.

— მალე უფალს! — მონადირემ პირველად გაიფიქრა, ჩანხბის შე-ყვინა და ნადირი მუყეფს და შეეკვდი:

— დამბოძე ერთი სულ და თავი და ნათავარი ხომ შენია და შენი! ნუ გამიბეჭდ იღბალს, ბედნიერი!

აჰ, მოვიდა ნიშანში — თოფის წვერმა ბეჭს გაუსიწვირა. მო-ნადირემ გელის ძეგრი დაიყო და ნელა დასწია სასხლეს.

ხელი უნებურად გაუჭერდა: ნიშანში მოსულ ნადირს წუხანდელი სიხმარი აფურა. პატარა ქალი როგორღაც შეუძნეველად გაჩინა ხარცხებს ნადირთან... უცლზე მოუხვია, მოუფერა და თვლები დაე-კოცნა. მერე ქეჩო და რქის ძირები დაფხანა, ზურგზე ხელი დაქარა და წინ გაიღო.

მინადირემ ჩანხბი დაუწეა და ნელა სხვად წაშორდა, რათა კარ-გად შეეხედა ქალისთვის და ვეჯავა — ცხად იყო თუ ისევ მოჩვენება, მაგრამ უმტყუნა წრიაბა, დაუსხლტა კეჩზე და გაიღრქინა. ჩოხე-ზე სწრაფად აიშავნე ხმურზე და თვალის დახამამების უმაღ ქო-უხებში გაფრინარდნენ.

ქალი მარტოდა დარჩა კლდის შვერბოზე. ცალ მუხზედ დაჩოქილ-მა ისევ მაღაღრდა დაჩიბდა, ლურჯ-ყვითლი უკვილები ხელსახო-ცი აფხიროდა, უწარლი ხმით ვეჯავისკისა და სააღრსოდ გაიწვირა.

მინადირე უნდა აყავა მადურ სტრელს და ფრცხვირით გვეი-ვა წრიაბებს. ვადაღრფდა ქაბუჯე, გადიარა ნარბოლო... ან ჰქუ-ცობა მანძილად დარჩა, სულ რამდენიმე ნახევა — იოი... ათი... ხე-თი... და ქალი ისევ გაფრინდა. გაქნა სწორედ მაშინ, როცა ხელიც უნდა შეხებოდა ტიხზე ვადმფინელი შავი თმის ცელსულ.

მინადირის თითქმის თავგარა დაეცა.

სუნთქვაშვერული ღღებნა იფჯა კლდის თავზე და ჩურჭული ციციხებდა რუხ, მოღურჯო ტიხებს:

“რა იყო? ვინ იყო? სად დაიკარგა? სად გაჭრა? სად წაიფინა?”

მასუსდ არაინ ამბეღდა. ვეღარ გაუძლია სიჩუმეს. კლდის ქაბუჯე წადა. დახანდა უძირი უფსკრულს, უმისამართოდ მთებზე ხშია დაიყვარა — ჰე, ჰეი! — და უსუნლით შეჭრული, ფხვდაღვამი მუყევერებლისკენ შეეგზათა.

მოსაღამოდა.

სტრელი აყოლილმა მინადირემ ვერ შენიშნა, რილის განწდა ბინდი უფსკრულში. როდის დაფარა ან ტრეცხვირად ღრუბლები და ჩამოწვა მუყევერებლზე. დაეჭრებოთ ერთი ის იყოდა, სან მილი-ოდა, რისთვის მიიწვიდა ზეით, მაგრამ მიიღიდა. მიიღიდა რაღაც იღმული გუმინის კარნახით. ხანდახან კლდის შვერბოზე შედგებო-და, სულს მოთქამავდა წუთით და ისევ თავგანწირულის სასოწრ-ყველით ხმით დაეკივლებდა:

— ჰეჰეი!

და როცა ქაბუჯე უკანვე დაეუბრუნებდნენ გამოძიხის, ისევ პო-ტალი კლდის ვეჯავრებოდა შეჭნით.

როგორც იქნა, ათავა ფრიალო ღამობრით, ავიდა უქანსენულ ტინ-ზე და მიაღვა ყინული სარტყელს. აქ ბილიკი იფჯა, ერთ ბილიკ-ზე ნადირის ცელი შენიშნა. კვალს გაჟავა და სხვა ჩოხებშიც გრ-ოვას წაღვა სიმაჭერად.

დაფრთხობა ნადირი აირია და ერთმანეთს მიიწვიდა. მონადირემ უური აღარ უღლო ნადირის ბოგირს. ის მხოლოდ ქალს დაეჭებდა. ღღებნა უუერა და ელოდა ქალის გამოჩენას, მაგრამ ქალი აღარ გა-მოჩინდა.

მინადირეს ბოღმა მოაწვა ყელში — ოოჰჰე! — ამოიგმინა მწკრად და გულს შაღდა მისი ისევ ლეწვით იყარა. ვადმოგოვრა ერთი, მერეც.



თოვის ქუხილი კლდეებს შეაყვდა და ორწიხვებში გაიჭრა. თეთრი კვილი ნიაშმა აიტაცა და დრობლებში ვარია.

უფროდ ახმაღდა ჩიხნი მომწყვედილი ნადირი, მგარამ აღარ შეიბრალა გულჯვარიანმა მონადირემ. ახალი მასნა ამოპარა სასწრაფოდან, მესამედ გატენა თოვი და დააყრა პირისპირაში.

ჩიხვის ის წინადადელი ხარი გამოეყო და ფრენით გამოჰყვა ერთადერთი ვადასარჩენ ბილას. აღარ მოვიდა მონადირის, — სიცოცხლის ენმა დასსადა ბუნებითი შივი.

თოფმა შესამედ დაიქუხა და კიბზე შეაყენა სიცოცხლის მამებარი, აღი პირტყვი. ხარჩიხე თავერდ დავიდა და ჩქით ქიმს გადაეკადა.

თეთრი კველი ისევ ნიაშმა ახვეტა, ხოლო თოვის ქუხილს ქალის სასურველი კვილი დაერთო.

მონადირის ტანში ციკმა ერთბაშად დაუარა. გრძნობადიკარველმა დაფიქრებლად წაფდა ფეხი წინ...

ფოლადის წრიაშმა კლდეზე გაიღრქვილა, ცეცხლის ნავერწყლები დღალა და... ტვინით გადაბოხილი მონადირის ქოჩორა თავი ცხიხის თავჩქებზე დაენარცხა.

ქისნა ნიაშმა ჯავრიანად გაისისინა.

სადღუა ქვიშა გაწყრალდა...

და პირველა თოვის თეთრი ფიფქები ყვავილების აპყწინა ფურცლებითი დაფრქვივა თავზე სლამოდინარს ნადირს და მონადირეს.

3.

თოვლმა იმევე ლამეს გადაათურა მთათა წვეროები. ნელ-ნელა ჩამოხვდა კვეთი, ჩამოფიჭა ხრამები და დღამედ სოფელი თეთრი საშოსელუ გაგებია. სახლები უჭრამედ ჩახსდა თოვლში. ღრეფუნები, შუკა-ბილაყები და ეზო-კარმიდამო ბანებს გაუსწორდა. ბანებზედუც თეთრი ზვირები აიგო.

ღამით სოფელი უფრო ჩემდება — ტბილი ძილით იძინებს. ქრება ყველა სანთალი. მარტო ერთი საბლანდ გამოკირისი უჭი — არ სინადა მონადირის დედას. ჩიხვისტავაშობურული თეთრი პირის ჩამოქვდა და ნაღლიანად ჩასუქერის მიხნიდელ კოცონს.

ხანდახან ხელზე დაგრძობილი ჩაჭიმება და უშაღედ შვილი დეისომრება: ხან ვაციენბული, მოღუნილი, ხან რაღუც გაუგებარ გასაჭირში მყოფი, დამწუხრებელი, შედუმებელი... მიშველუას ლამობა დღდა, ხელებს იწვიას, უნდა რამე უთარსას, ახუტუას, მარგამ რაღუც უნინარი ბოჭავს, არც მუხლი მისდევს და აღარც ენა ექობრჩილება.

ძილ-ბარანში მყოფს ზოგჯერ ფეხის ხმა მოეყურადება. მემგროთალი გააგულ თვალს, წამოვარდება და კარებს ეცემა. გარედან აიღო იყურება უჯენი ლამე, შავი, გრძნეული თვალებით. თოვის ფიფქები იღვალა ზურჯულით ცივიან ძირს და ყრუ შრიალით იტყვენბიან ერთბაშით. სოფელი სიხუტა. მალა მთებში კი ქარბუქი ბოხოვრობს.

სუნწივამეურელი დიდხანს ისმენს ქარის ყრუ ჩურჩულს. ოო, როგორ ამინებს დედის ზე შორიდან ხმა, როგორ არ უნდა ამ ხმის აჯგონება როდის, როდის შეგობობრდება უნან, ხელის აწაგლით მიხურავს კარს, მხურტავუც შეეკენრება სალოკივებს და დაღლილი ისევ კერის პირას ჩამოქვდა.



მთის შეიხნული ქარ-ღელვამ ბარად აღჩამოვარდა. ძილი შესწევდა დედის ქარის ზარიანი მოთქმა და გამოძვინდა. გულჯავთქილი, ქოქლის ამრა გაავრდა კარში. თოვის კოჩინანტლს უფრო დანებნულმა ისედად უჯენი ლამე, აქინ ამინდელი ნადირს უჭირს ბავის შენახვა. რას იხამს დედა მონადირე და დედის თვალს შურად დაიყენეს.

აქმედ იმედის პაწია ნაპურწყლი კიდევ ბეტუტუდა შუა კიდევ ფეიქვდა და კიფობდა. ახლა ისიც საშუდამოდ გაქრა, ჩაიფრფოდა და გაკივდა.

მოუკვდა შვილი დედას..

გვან დარეგრა დედამ შვილის არყოლა... აღარასოდეს დაებრუნდება ერთადერთი ნუტეში, ერთადერთი საფოცარი, საყუთარი გული და ფერცხალი.

პირქედ ღაფხოვ კერაზე და აჭვიინდა. ერთბაშად დიდან გელში ნაგუბარი ვარამი და ცრემლად დაღვარა.

მარტო იყო, მარტოდმარტო. თავისუფლად, მორიდებლად მხრად ელო ეტირა შვილი. სხვათა თანსაგრებობით ვერ იხამდა ამას. სხვას ვერ დაინახებდა ცრემლს. წყისა ასეთი: დედა მარტო შობს შვილს და მარტო ტრის. მიიწევ ვერ ენღო, კიდევ მიმოხედა: — სახსორო სიცოცხლა და სიცოცხლად დასაწაფებრბინა. არავინ იყო დედის დამანახავი. ისევ მიქიკა კერაზე, ფრჩხილებით მიწა მოხაზუნა და ხმამაღლა აჯიბინდა.

— არ არ მობრალა შენი დედა, ბიჭო, რად არ? რად არ გაუგონე, შე გმადლობ, შე ჯიბელი, შე ჯიბელი, გავგონარი..

— იქნებ ჩემი ბრალა, დღად, იქნებ რამ გაუყენისა დედამ? იქნებ წილი კვირად გულში და დედამ ვერ გაგიგო, ვერ აგისრულა და გაუწყური? აპატიე, დღად, დედას, აპატიე!

გარდად უჯენი ლამე ისევ ადევ იშორება უთვალავი, გრძნეული თვალებით. ქარბუქი გაფთრებით ებრებს წყვილიან. ქრული ცოცა ცეცხლის პირას თვლემს და თბილ ნაცარში ჩაწოლილი ნიბორავი კრუტუნებს. მიშქრალი აღი ორინდად ბეტუტად. საჩირობეში სახურველეთი ქონავზე ხარბი, ფრებო შეშედა იცხინებთან თბილ ბიგაზე. მხოლოდ ცხენი და ისევნებს, ავის მომასწავებლად ჰიხინებს, ცხილით ბახას ხრავს, ფურცლებით და დედის ქვიშის ემზინება.

დედა ბანავს უბურბოდ მიმოდის ქაზდარში. დაბორთობის კერას ირგველს და კვიითით ესაუბრება დაარეგულ შვილს:

— იქნებ თვალნი შევიწინდეს ქულში, დღად? არ იქნებ მტერი მამახვდა ირადულე? არ დაგაანა მტერმა და შირინდ, ბიჭო? არ შარცხივე დედის მანდილი? წესზე მუხანათურად მოგპარა უჯეთურო, დავდარბოდა და იარაღიც ვერ იხმამე? ხმა გამეცო, ბიჭო ხმა აღ ჩავიგო თვის, რამ დაფასმა? იქნებ ეძახილ დედამ და შევლა სიხუტედი?.. ვაი შენს დედას მიწი, შვილი!

უცხად შევდა და მუქართი მიმოიხედა. კედლებზე დაკიდულ ხმალს ჰკედა თვლი. საჩქაროდ ჩამოხდა, ჯიბითი დიარგნა და მტეიკე ნიბორეც კარებისაკენ გაემართა.

— იქნებ ნახაყრი არ გვერა ხელში, ბიჭო სიტყვით ას, დღად, ვეკაცის უნაროდღე სიკვდილი, — იარად უნდა ვქირანდეს ზღუდს დღ ღაოვლზე, დღევ, ზღ დაიღობებ, — დღდა მიგატარე იარაღი... შენ ყმაწვილი ხარ, დღად, და არ იგი; დაიცურა ას უცაყროდ სიკვდილი, არ ეკადრებიხს ვეკაცს, დღად, ვეკაცს მძიმნი მატარებლ უნდა, დღად, კაციბის დამხავანი, მთამამბრენი უნდა, ენადღეფგონნი, მოხარენი — ხმამაღლი, ამისმ შორამბრენი. წვიმთოდინი ტრემბინი უნდა ვეკაცს, დღად, მასკვლავთოდინი — სათვალდინი..

დიდხანს იდგა კარებში და ქარის ყოველ შემობერავზე ლერწამივით ირგობდა. უკრდა ზურბობის გაღაგება. შეიღვითი საწეკარი იყო ენ ვარდალადა, ნახევრად მიწერი ქობი. ამ ყოველფერი, რაც კიდევ აჯავობრება შვილის სიკვდილსთან. ამ ჰელბრებზე დიდ დღობობს და ქალწულობის წიწინა საზღვარი. ამ შუკვლებზე შორის აეხილა თვლი პირველად სანადირში დაკარგულ პირშობს. ამ უკრებზე აღიდა ფეხი, ამ ქვერქვეზე გაიტება ენა და იშველა ღლილი..

ტბილი ძილით სინანდს თოვლს და წყვილიანი ჩაიბრუნა სოფელს. არს ცხალი ყუფს სადმე, არც მამალი ყუფის. ძანალი ას ასეთ დღრის იხილა შეწყუბება. ცისკარზე თოვითი გაიცივებებს სოფელი. მუხობლები გაეხმანებნან ერთბაშის, მევე თემი შეიყრება და მდევარი შუა. დედა კი ვერა, ვერ დაუდვის გაუთენებას, დედის გულს კერ მიშობენ დღამედ. თოვლქვეშ მღებარე შვილი მზობრებდა დედის ეძახის, დედის ხელს იხატრის და დედამ არ იციის დედა.

ნელა, უხეზაროდ გამოხურა კარი. ზურჯა შექვიცა სახლს, ფეხარეფით გაიარა ეზო და გულე, ქარისსაგან გასიბულ თოვლებზე უსწორ-მასწორი ნახევრადობი დაწინდა.

დედამ არ იცოდა, სად მიდიოდა, საით მიდიოდა, ერთი რამ იცოდა დედა: მას ახსოვდა შვილის ვავლილი გზა და ამ გზას მთავებდა. თითქოს კვალდაკვალ მისდევდა შვილს, დღდური გვემართა თითქოს თოვლზედ ნახევრებისაკენ გრძნობდა და ნაიქის შვილის დანახიბებში დღამდა. თან კვლავ კვიითითა და ცრემლით ესაუბრებოდა უფსუქარული ჩაღწეულ უჯეთი ვერ არსებულ შვილს.

— ვერ მამონებს დედას ქარბუქი, შვილი, შენ დაგაწინა ვეკაცი, დღდასთან აღარ გამოგშავა... აი, შე ჯიბელი, შე შვიმარე, დღდა გამოხა სიმამიკო... არ შეუწყვილ, ბიჭო, არ შენიდინ, დღდა მამა.



ქვეს, დედა არ გაგწირავს მართოს. შენ მკლავებს მიხვევს დედა, შენი ცივი მარჯვენით დაიკრფის თვალებს...

მალა უფრო მატულობს ქარი, უფრო აედება. დედას თანდათან ეცლება ღონე. წყურვილმა ყელი გაუშრო, თავბრუ ესხმის და ოფლი წერწერით ჩასდის ტანზე. მაინც არ ტყდება, — დამღწარი, ყინვისაგან გალურჯებული, უღონო ხელებით დაეძებს თოვლში კლდის შეერილებს, ოხრავს, ღმუის და ჯიუტად განაგრძობს გზას.

კლდის თავზე წყაროს თვალი შენიშნა. მწყურვალე ხარბად დეწაფა გული გაიგრილა, მაგრამ დაღლილზე წყლის დაღვამა ღონე წართვია, ხელ-ფეხი დაუღუნა. ამოდ სცადა წამოდგომა, დამძიმებული სხეული ვეღარ აიტანა. უღონოდ მიიქცა ლოდზე.

— ეი, შენ დიდსა, მიწაი, შეილოო... გერც მე შავისრულ დანაპირებზე, კრული ყოფილა შენი იღბალო... — ნაწყვეტ-ნაწყვეტად ჩაიჩიფიფა უკანასკნელად და თავლები დახუჭა, თვალდახუჭულმავე კი-

დეე სცადა რალაის თქმა მაგრამ ქარმა არ ითქმევინა, ძლიერად წა-მოუბერა, სახეში ფიფქი შეეყარა და ჩააჩრმაყ.

ღიასი თემი შეიყარა და მღევარი წავიდა. დედა ამ კლდის თავზე იპოვეს ქვადქვეული, შვილი სამედამოდ კიუხში დარჩა, ხოლო ამბავი ლეგენდად გაკვიდა ხალხში: კლდემ ვერ გაუძლო დედის მწყურვალე ბას, ცრემლი წასცადა და ატირდა. მას აქეთ ტირის კლდე და უღვავად სდის ცრემლის წყარო, როგორც დედური, მძლევთამძლე სიყვარულის მარადიული მოწმე. ეს ასე სწავს ჩუნთისასაც. ავი ამიტომაც ამოიოხრა, როცა ხელახლა დაეწაფა წყაროს, წამოიშართა და ყუჭა უღვავ-შებზე დაიდდული წვეთები მიიწმინდა.

— ეხე-ეხე, შობილი შვილის გზას გადაყვე. ქვა აატირა დედის წუხილმა, გული დაუღბო და ცრემლი დაადინა. შეიღმა კი, ვან იცის... იტნებ, ერთხელაც არ მიავიგნა.



ფაბრიკის მოწინავე მუშა გალინა მიხაილენკო

თელევიზიის ეკრანები

თელევიზიის მუშაობის მოწინავე რაიონია.

შარშან თელევიზიის აბრეშუმის პარკის დამზადების წლიური გეგმა 134,6 პროცენტით შესრულეს, ნაცვლად 594 ცენტნერის სახელმწიფოს მიხედვით 794 ცენტნერი პარკი და საქართველოს კომპარტის ცენტრალური კომიტეტის, საქართველოს სსრ მინისტრთა საბჭოსა და საქართველოს პროფსაბჭოს გარდაამავალი წითელი ღრობა დამსახურეს.

ეს გამარჯვება თავისით არ მოსულა, იგი თელევიზიის რაიონის მშრომელებმა დიდი შრომით მოიპოვეს, თავი ისახლეს კურდღელურად მუშაობაში, ნორა თათარაშვილმა და ნინო ლაზარაშვილმა, ივანოვოლმა ნათელა ჭიბადაშვილმა, ვარდისბენგელმა ტერეზა ბაღდაშვილმა, კონდოლოვმა თინა კოცინაშვილმა.

თელევიზიის პარკი შორს როდი მივაქვთ, მის განამზობათ სათაო პარკსაშრომებს აბრეშუმს. აღმოსავლეთ საქართველოს მთელი პარკი თელევიზიის დასაღებ-საგრებ ფაბრიკაში იყოს თავს. ამ მუშაებზეა შეზაზიური პარკი.

ეს ფაბრიკა ეწინე კერძო მესაქუთურს ანდრესიან რევილიცამდე აუშენებია, დაზგანდაზგარები იტალიიდან შემოიზიდეს.

ფაბრიკა ექსპლოატაციაში არც კი იყო შესული, როცა საქართველოში საბჭოთა ხელისუფლებამ გამოარჩვა. ანდრესიანმა მიატოვა თელევი, ხოლო ფაბრიკა სახელმწიფოს საკუთრებაში გადავიდა. ფაბრიკის აღჭურვილობა ძირითადად იმდროინდელია. მართალია, რამდენიმე დაზგა თბილისის 26 კომისიის სახელობის ქარხანაშია გაყვებულნი, მაგრამ ეს საქმარისი არ არის.

ფაბრიკა ყოველწლიურად 400-450 ტონა პარკს ამუშავებს. ყოველწლიურად 300 კოლოგამის ნაცვლად 328 კოლოგამს ძაფს ამზადებს; წელს ფაბრიკა გეგმით 92,5 ტონა ძაფს ამოახვევს. ფაბრიკის ორ სამჭროში თორმეტი ბრიგადა მუშაობს. ერთი სამჭრო ძაფსაღებია, მეორე — საგრები.

ძაფსაღებ სამჭროში პარკი სათითაოდ იწვევრება და ჩაბოთა ყუთებში იხვევა. შუღობად ამოხვეული ძაფი საგრებში გადადის.

სამოლოდ ოთხ წყერადაა შეგრებილი. ეს ფაბრიკის პროდუქციის სრულყოფილი სახეა.

თელევიზიის აბრეშუმის ძაფმა საქვეყნოდ გაითქვა სახელი, მის აგზანინან იტალიაში, იაპონიაში, რომეღ დემოკრატიულ ქვეყნებში, საქართველოს აბრეშუმის საქსოვ ფაბრიკებში. იტალია ჩვენს ნარჩენებსაც იყ-

ნებს, პისგან ართავენ მსხვილ ძაფს უხეშქსიველების მოსაქსოვად.

ვათავალსწინებელია თელევიზიის მოქსოვის ქართული კრედეშინის ერთგობი სახე „ქრეპთელევი“.

ძაფის აკვარგინობა ძირითადად პარკის ხარისხსა და მისი დამუშავების ტექნოლოგიურ პროცესებზეა დამოკიდებული. მაგალითად, შედარებით მღად ხარისხის აზიურმა პარკმა შეაფერხა გეგმების გადაჭარბებით შესრულება, შეამცირა შრომის ნაყოფიერება, გაუფარეს ძაფის ხარისხი.

მუშა-მოსამსახურეთა სამუშაო და საყოფაცხოვრებო პირობების გასაუმჯობესებლად ბევრი რამაა გასაკეთებული, თუმცა, როგორც ფაბრიკის დირექტორმა გუგუნი ამბარკანიშვილმა აღნიშნა, ისინი გულხელდასრულელები არ სხედან. ყოველწლიურად არემონტებენ ფაბრიკას, ააშენეს პარკის შესანახი ახალი საწყობი, 120 ბავშვისათვის განკუთვნილი ბავაგალი, მუშაია სხადილი, 50-ბინიანი კეთილმოწყობილი საცხოვრებელი სახლი, მაგრამ ყველგ ბევრია გასაკეთებელი, გეგმაშია ფაბრიკის შენობის რეკონსტრუქცია, მოსაწყობია ღვდათა და ბავშუთა ოთახი, ძაფსახვევი სამჭროსათვის აიგება ახალი შენობა, მოეწყობა საბავშვო საბავშვობი...

დაისვა საკითხი უცხოური, კერძოდ, აპონური დაზღვების შემცირების შესახებ, რაც ხელს შეუწყობს შრომის შემსუბუქებას.

ფაბრიკაში ბევრი სახელოვანი ადამიანი შრომობს, ყველა მათგანს ვერც კი მოხსენიებ. ლენინის ორდენისაინი ესმა ბოჭორიძე, კომპარტიზირებული ზოია ქიმაშვილი, გალინა მიხაილენკო, ანტა ყარაულაშვილი საწარმოს სამაჟო მუშები არიან.

თემატიკა წელია, რაც ესმა ბაიაშვილი ავტომატური ძაფსახვევის ობ დაზგაზე მუშაობს და ყოველდღიურად, ნაცვლად 2 კილოგრამისა და 800 გრამისა, 4 კილოგრამ ძაფს ახვევს.

იგი მკვიშაშვილად არის დაფუძნებული მუშაობას, ერთი წუთითაც არ ამორებს თვალს ავტომატს, თუ აიშვლა, სწრაფად ახერხებს მწუბრბში, მის ჩაყენებას.

ფაბრიკა ამჟამად რაციონალიზატორი მუშა-ქალებით, რომელთა ბევრი წინადადება წარმოებაშია დანერგული. აი, ზოგიერთი მათგანი:

ალექსანდრა თალიშვილი პარკის მოწინავე მხარშეულად ითვლება, იგი პარკის ამოწვერებას ახდენს არა უღუფებად, არამედ ჭვეფურად. გადარჩეული, ამოწვერილი პარკი მას ცალკე გადააქვს, ხოლო სუფთა წვერის ნათურში ათავსებს, რითაც უმჭიმოდება პარკის ხვედრითი ხარჯვა, იზრდება პარკი.

ძაფის მოწინავე გამეწმეველია ლილი ავეტიკოვა, იგი ფხიზლად დგას დაზგებთან, მუდამ წესრიგში აქვს კოუბები და ტყეულტაბები. დაუყოვნებლივ ნასიკავს გაწვევებულ ძაფს, ამცირებს კართა გაყიდვას, აღწევს შრომის მაღალ ნაყოფიერებას.

ძაფის მწმენდავი ნახი შაშინაშვილი დრო-დადრო უტრადლებით ამოწმებს დაზგათა ზედამირის სიგლუებს, ერთი ხელით სწრაფად ახერხებს ძაფის წვერის მოძებნას და გაკეანებას. შეყვრილი შულოს მოხსნას, ხილი მეორე ხელით შეუკვრავი შულო გადმოაქვს დაზგაზე. ამ მოგებულთ დროის ხარჯზე, რომ იგი დიდი გადაჭარბებით ასრულებს ყოველდღიურ გეგმებს.

ძველი და ახალი პარკი თანაბარი როდენობით ერევა ერთმანეთს. ძაფის ამომწვევი ანა კოლაშვილი მიმატებას აწარმოებს ორივე ხელით, თვითწმენდებში იცავს პარკის მყარ რაოდენობას, მათი საჭირო შენაცვლებით ანა თანაბარ, მაღალხარისხოვან ძაფს იღებს.

ძაფგადამხვევის მარო ვოლთინის მოწინავე მუშად იცნობენ, იგი ფხიზლად აღვენებს თვალს ჭარბზე შულოს განაკვება-მოთავსებას, ამცირებს წვეტიანობას, დროულად უბრუნველყოფს დაზგების სისუფთავეს, კოუბებს სწორად ჩაყენებას, კოუბებზე ძაფის სწორი ფორმით დახვევას, დაუფლაველია წვეტიის სწორი ლიკვიდაცია.

ვესტბიბულში, თელახანიო ადგილას დიდი, საპატიო დაფაა მოთავსებული. დაფიდან იმ აღმამითა ნაცნობი სახეები გვილიძე, მიან, რომელთა საქმიოთაც ამჟამად ფაბრიკა.

ფილო დ. იაკობაშვილის



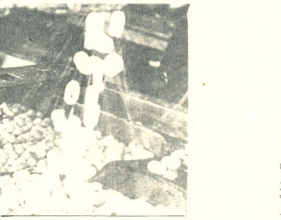
სამაქროში



ძაფის გადამხვევი ზოია ქიშოშვილი



ძაფის გადამხვევი ანტა ყარაულაშვილი



ძაფის ამოხვევა



მექანიურ სამაქროში



იძულებითი დამწიფებება საყვარელ კატებში რულ პროფესიასთან.

1946 წელს 5. გაბრიელესკაია სოფელ ბაგვებს ნაჭრის თოჯინებს ეკრავდა, კოკტებლის სკოლის მოწვევლებს კი ასირმოდდათი სახეწარმო ნიღბი გავუთა და „სოლუგა“ დადა. „აქედან დაიწყო ჩემი გზა ფერწერაში“, — წერს მხატვარი. ინფარქტადანჯანილ ქალს ორი წლის განმავლობაში კოკტებლში მოუხდა ცხოვრება და მოცულობის ვამს მიიხის ქოთინების და ლანტრების მოხატვით ირთიდა თავს. მას ყველაფრის მოხატვა უნდოდა — წყლის ღლიქ იყო ეს, აფეჯი თუ სხვა რამ, რაც კი ხელში მოხვდებოდა და რასაც მუზობლის ქალები მოუტანდნენ — „ნატამა, მოგვობატე, რა!“

„ზამოხის უსასრულოდ გრძელ სადამოებში ის იჯდა და შავი ფონით ფარავდა ლითონის ლანტარის ან ხის სარის თავსახურს (შავი ფონით ის თითქმის უხდიდა ხარკს პირველ საღვასეს, რომელიც მას ხელით ქონდა — ნავთში ახელილი მუჭარტეს). ნატალია ხატავდა და იძირებოდა ზაფხულისა და შვის მოგონებათა მწვენიერ და ფერბატყ სამყაროში. ზაფხულის ფერების შშავი ყვავილობა ცოცხლებოდა სუკრის დამრტყ კედლებზე, ფოტის კარზე, აფვეთოლ საგებზე, ხალჩის შავიფრობას რამ სწევდა.

ჯერ ის ყვავილების თაჩულებს ხატავდა. მათი ზღაბრული სიღამაზე ხწირად ზოგანოის ნორმებს უწინააღმდეგებოდა. შგრამ ნატალია ალექსის ახულს ფლორისა და ფაწრის თავისი გაგება ქონდა, თუქუა, ზოლოგების წრეში აღიხარდა: მამა, მამა, მამა და მისწვილი — ყველანი ზოლოგები იყვნენ. „მე აღვიწარმე ბუნებისათმი, ყველა ცხოველისა და მწერისადმი სიყვარული. ჩემთვის არ არსებობს უღამაზო სულიერი. ისვე, რფურც არ არსებობენ უღამაზო ადამიანები. მე ყველა მცოცვარს და ვცდილობ, ყოველ ადამიანში დავინახო კარგი და არ ცუდი“, — ფვისინის მხატვარი აფტობიორფოლია. შგრამ ეს პოზიტურ-ოპტიმისტური გრედ იფულოზიაციის რადიკალიზმისა. მხატვარს მავერი თვლიო აქვს. ფაქტობრივით გატაცება მას ხელს არ უშლის დაინახოს ის, რაც სასაყლია.

უმშავური დომილითა და გულთა იუმრით გადაღვინის მხატვარი კოკტებლის ცხოვრება; გვირგვინებს შოთი გარჯულ შეფუხებებს, რომელსაც ხაღე ზეგნის უსრთიდა და, ნადავლის მოლოთში, სკანის თავზე მანქის თამაზობდა; ზეგის ლურჯ სიმწიფებს და ყავისფერი მისის კალთობს, შავ ქორჩინა მიჭუნებს, შუადღის პაპანაქებში წავიდან რომ წაწმინდა ჩაყინიანენ (სურათი „ღოლა“).

კოკტებლში, რომელსაც ასე დიდებულად უწოდებდა მას ვოლოშინმა თავის პოეზიასა და ფერწერაში, სვეცყოფა-გაბრიელესკაის შემოქმედებებში სხვა იერით წარმოვიდა, ყველაფერი რტერბსექციისა და ანტუკურობის გარტე. გაბრიელესკაის ვმარტი კოკტებლის მწიფერი არის. მათ სასიათა მხატვარი იყო სოცსლად. იმე. თავისებურად ხატავს, რომ ზოგჯერ პორტრეტის მიღებს ცეცხლა. ასეთია პორტრეტების ცნობილი სერია — „ფეგის რეგი“. ყოველი სახე აქ სასიათა, რომელიც

„ნახაფუსი და ბელონიკი სჯაყუსი“

ზოგჯერ, ორიოდ სტრიქონი შობებულდება — თა წიგნი ბევრად უფრო ზუსტია, ვიდრე ხელნაწერბომიკოდის შეფაება. „ნარჩუნცი და ბელონიკი სამყარო, სადაც არფერია ნატურდანი და ყველაფერი — ცხოვრებინა“, — ეს სიტყვები სწორედ შობებულდებების წიგნიდანაა და ნატალია სვეცყოფა-გაბრიელესკაის ნამუშევართა ერთ-ერთი დაბთოლოგიერბელს გეუთვინის. გამოფენა უკვე მეორედ მოეწყო მოსკოვის ა. შრუხსეის სახელობის არქიტექტურის მუზეუმი.

ჯერჯერობით, მხატვრის სახელი მხოლოდ მისი ნიჭისა და კოკტებლის თავყანისმცემლთა ვიწრო წრემ იცის. პატარა სოფელი კოკტებელი, ამჟამად დაბა ბლანარსკე, ზღვისპირა მისი კალთებზეა შეუფენილი. ეს სოფელი XIX-X საუკუნის მიწანაზე შესანიშნავი პოეტისა და მხატვრის — მას ვოლოშინის პოეტურ სამომბლოდ იქცა. ვოლოშინის სახლი ზედ ზეგის პირას დგას და ლის გარშემოებში ტალღების შრიალი იგრება...

არის კოკტებლში ვიდრე ერთი სახლი. ოფსენი, ალბათ, მის კედლს შემოირიგურ დავსს მიჯარვენ — „ნ. ა. სვეცყოფა-გაბრიელესკაის ნამუშევარი“. სახლი თათრულ ქონსა აქვს — მისი კალის ვკერის და ბანიანი სახურავით მქსენვარე შუბს ეფოქება. ოფსიდაც, თითქმის ასეთივე სახლში დაიბადა სვეცყოფა-გაბრიელესკაის მხატვრული ნიჭი.

ეს იყო იყოფე წლის წინ. 1950 წელს ნატალია ალექსის ასულმა მძიმე ინფარქტი გადაიტანა. ორმოცი წლის კარბბუქთან მიხულმა, ზურგი აქცია წარსულს და აბალო ცხოვრება დაიწყო. უკან დარბა ბავშვობის წლები, მოსკოვის უნივერსიტეტის ზოლოგიურ კორპუსში გატარებული დღეები (მამამთი ალექსი სვეცყოფი სახელგანთქმული აკადემიკოსი იყო), ქორწინება (მეუღლე ა. გაბრიელესკი ხელფანბათიკონდენობის დოქტორი გალდაო), ზავადსკის თეატრალური სტუდია, მუშაობა რადიოკომიტეტში, ომის წლები, ყელის ოპერაცია და

ინდივიდუალურს იმე აღიქვამ, როგორც ტიპურს. ამ თვისებით ხასიათდება პორტრეტთა სხვა სერიაც — „თატარის ლელები“.

სვერცოვა-გაბრიონესკიას ნამუშევრებში თავ-შესაქცევ, ხანტარესი სიტუაციებს წვედეთის კარგად ნაწობ სამყაროში შევყავართ. ამავე დროს, ეს სამყარო ხან არამკვეთური იღვ და იღვალა — „მეობრებთან“, ზოგჯერ — დამატული — „ხანქის თამაში“, ხან კი კასკასა და შიარული — „ტრიოკა“. ხელოვნების თე-მა განსაკუთრებით ახლოებულია მხატვრისათვის, თუნდაც იმიტომ, რომ ბავშვობიდან შილოი-გურ ნუსხებთან ერთად ის დღემდეც ხედე-და ფურწერის ფლამანდური და ფრანული სკო-ლის ისტატთა ნამუშევრებს, ამტკუერ ქანდაკე-ბათა ახლებს. ხელოვნება — ადამიანთა გარ-დამქმნელი და ადამიანები, თავიანთ სიცოცხ-ლეს რომ ხელოვნებად აქციენ, — აი რა იზი-ჯეს გაბრიონესკიას ისეთ პროგრამად სურათებ-ში, როგორცაა „სადაში“ და „მეგრინე“. ნაი-ხი განსაკუთრებით მეკერად ჩანს მხატვრის რეალური კავშირი რუსულ ხალხურ სოფლენ-ასთან — მატ-წერასა და ლუბოქთან.

როცა სვერცოვა-გაბრიონესკიას შემოქმედე-ბას იხილავენ, ხელოვნებითმყოფდნები აღნიშნა-ვენ ხოლმე, რომ ამ მხატვარი ქალის შემოქმე-დებამ ისმის აღზოსავლური მინიატურისა და ძველი რუსული ფრესკის გამოქმნის. იგინთ-ბა, ამბობენ ისინი, რომ მხატვარი „გაქვიო-ლეს იღვდა“ ძველი კოლანდიელი ნატურ-მორტიზტებისაგან და ყოფითი სურათების ამ-სახელ ოსტატებთან. მაგრამ ამავე დამკვე-ბამდე მიდინა მხოლოდ კირკიმლა ხელოვნათ-მყოფდნები, რომლებიც სულ იმის დღემდე აირან, რომ ყველაფერი სქემებისა და პერიოდების, გველენებისა და ტრადიციების ჩარჩოებში მოქ-ვიონ. მხატვარი კი, როცა მას ეს ადამიანები ინკვიზიტორებად იჩაყიედებოდნენ ხოლმე, სუბრობით პასუხობდა და საუბარი კოცტელის ამინდას და კულნარიაზე გადაქმნება. კული-ნარი კი, უნდა ითქვას, ჩინებული იყო.

როცა მისი ნამუშევრები მოსოფში პირველად გამოიფინა, მწახველებმა ისინი ფორმანის ნახატებს მიამგვანეს. მართლაც, მათ შორის არის რაღაც მგავსება. იქნებ, იმიტომ, რომ ორივე თვითნასწავლი მხატვარი იყო, ორივე — შევიარებული სიციცხლენ და ადამიანებზე. მაშინ შთაბეჭდილებათა წიგნიშ ბევრი თი-ლი ზიტყვა ჩაწერს სულ სხვადასხვა ადამი-ანებმა. „ამლიან ახალგაზრდულია, შიარული, ნებერი“; „გამოფინამ სულში ზეიმი შემოიტა-ნა“; „წარმტყცი და ბედნიერი სამყარო, სადაც არაფერია ნატურიდან და ყველაფერი კი ცხოვ-რებისეულია“.

ნატალია ალექსის ასულმა პირველად წაი-ინა რუკენზიები და შენიშნები თავის შემოქმე-დებაზე. წაივითხა... ახლა მხატვარზე მხოლოდ წარსულ დროში ლაპარაკობენ: წელს თებერვალ-ში ის ინფარქტით დაიღუპა.

ლუდმილა ურახოვა,
ხელოვნებათმყოფნი.



ოლია სვერცოვა-გაბრიონე

მირელა შავინინის პორტრეტი

კახუცი ცხენით



ოქტებელი დამო

ხანქის თამაში კოცტელში

დილა

ხიდი



ლევან ასათიანი

ქართველი

70 წელი შესრულდა ქართველი მკვლევარისა და კრიტიკოსის — ლევან ასათიანის დაბადებიდან. სამწუხაროდ, ლევან ასათიანი ჩვენს შორის აღარაა, მაგრამ ქართველი ლიტერატურული საზოგადოებრიობა თბილად აღნიშნავს ამ თარიღს. ქართველი ქალები განსაკუთრებით არიან დეკლემბულნი ამ მეტად ნიჭიერი მკვლევარისგან: 1986 წელს, სსრკ მეცნიერებათა აკადემიის საქართველოს ფილიალის გამომცემლობაში ლევან ასათიანმა გამოსცა მშვენიერი წიგნი — „ქველი საქართველოს პოეტი ქალები“ (გამოკლდევა და ტექსტები). ამ შედარებით მცირე ფორმის წიგნზე მკვლევარი დიდი სიყვარულით და ენერგიით მუშაობდა. ლევან ასათიანმა თითქმის მივიწყების ფერფლი გადააცილა ჩვენს ძველ მწიგნობარ პოეტ ქალებს, გამოამწურა მათი მშვენიერი სტრიქონები, მათი ტიპიკები, მათი ლირიზმი, მათი ჰუმორიკი. მათ შეიძლება აღუდღვევლად წაიკითხოთ ქვედან დედოფლის მიერ შირაზს პერობილენაში დაწერილი შემწარევი „ანბანთქება ფისტიაკური“ და არც ის შეიძლება, რომ დამილოს და რეშე გაესაუბროთ მანანას ლექსებს.

წიგნი „ქველი საქართველოს პოეტი ქალები“ მშვენივრად იყო დასურათებული ლადო გუდლაშვილის მიერ. რა მცირე იყო მისი ტირაჟი — 2.000 ცალი ამდენად იგი უკვე იშვიათობააა კაცული. საყვირეულია, რომ დღემდე ამ წიგნის ხელახალი გამოცემის საკითხი არსად არ აღძრულა. ვფიქრობთ, ჩვენი გამოცემლობები კარგ საქმეს გააკეთებენ სამაშალო მწერლობისთვის, თუ ქართველ მკითხველს არ გადაეცემა წიგნები ჩვენს ძველ პოეტ ქალთა სახელებს.

ვბედვით ძველ ქართველ პოეტ ქალთა შორის ყველაზე ტრაგიკული ბედის მქონე პოეტის — ქეთევან დედოფლის ანბანთქებას. ლექსს წინ ვუმწიფარებთ ლევან ასათიანის შესავალ წერალებს.

იტალიელმა მოგზაურმა პეტრო ლევა ელემ უმეგობრა მას ცხოვრების უკანასკნელ დღეებში. დომინიკანელმა გრიგოლ ორსინიმ აღწერა მისი აღსასრული და აგრეთვე მოგვითხრო მისი სამშობლოს აობრების ამბავი.

ირანში მყოფმა სხვა მისიონერებმა მოსძებნეს ჩუმაღ მისი გული და მარჯვნივ, შვგრაგნის ძვირფას ქსოვილში და სასიოებით მოიტანეს საქართველოში.

კახეთის უღბლო მეფემ და საქართველოს სახელგანმა პოეტმა თეიმურაზმა თავისი დედის ნუსტი შეფერი პატევი დაფლა აღკვერდის ტაძარში. რამდენიმე წლის შემდეგ მანვე მოიხადა თავისი პოეტური ვალი და შექმნა პოემა მისი ცხოვრების შესახებ.

ქართულმა მატიაგნეს ეს ქალი გამოაცხადა ნაციონალურ გმირად, ეკლესიამ კი ჩაირცხა უდიდეს მარტვილთა პანთეონში.

ქართულმა ლიტერატურამაც საქმარისად აღნიშნა მისი სახელი. უდიდესმა ქართველმა მწერალმა სულხან-საბა ორბელიანმა პოეტური სტრიქონები უძღვნა მის სხოვანს, შემდეგი დროის პოიტეოსებმა შესთხზეს ჰიმნები მის სადიდებლად, რტორებმა და სქოლასტებმა დასწერეს წიგნები.

დამილოს ქართული პოეზიის ისტორიის შერჩა ერთი ელევგერი ლექსი, ცნობილი ქეთევანის „ფისტიაკური“.

• • •

საქართველოს პოლიტიკური ისტორია მეჩვიდმეტე საუკუნის პირველ მეთოხებში, როდესაც ცხოვრობდა ქეთევანი, აღსავსეა მგელ-

ვარ და ტრავიცილი ამბებით. ყველაზე მეტად ეს უნდა ითქვას ქართლისა და კახეთის სამეფოების შესახებ.

„ქართლის ცხოვრება“, სიგელ-გუჯარები, მატერიალური კულტურის ძეგლები და ჩვენი ძველი მწერლობა მწუხარად მიგვიხიბრავენ ამ დროის საზარელ ეპოქას. განსაკუთრებული მხატვრული სიმამართით ის მოცემულია არჩილ მეფის პოემა „თეიმურაზისაში“, სადაც შთაჯარ გვიჩვენებს გველეწიან ჩვენს ისტორიას კარგად ცნობილი პირობები: თეიმურაზ პირველი, შაჰ-აბაზი, ლუარსაბ მეფე, შაჰ-აბაზი დედოფალი, გიორგი საცაძე, ნუგზარ ერისთავი და სხვები.

ქეთევან დედოფლის ცხოვრების უნაშავი პერიოდი, განსაკუთრებით მისი მოწამებრივი აღსასრული ირანის ტყვეობაში, შეადგენს ამ სისხლიანი ეპოქის მეტად დამახასიათებელ ეპიზოდს.

ქეთევანი იყო ქართლის დედოფალი, ამითან მუხრანბატონის ასული. დაიბადა 1575 წელს. თოთბებტი წლისა, 1589 წელს, იგი მიიხიბვის კახეთის მეფის ალექსანდრეს უფროს ვაჟს ადითის. ეს ის ადითია, რომელმაც 1603 წელს მამა ტახტიდან გადმოაგდო, დატყვევა და თითონ გამოეფა. შავრამ მას დიდხანს აღარ უყოცბოდა — იქვე ის თვის შემდეგ გარდაიცვალა.

1605 წელს კახეთის სამეფო ტახტზე ადის ადითის უფროსი ვაჟი თეიმურაზ პირველი. ეს არის პერიოდი ჩვენი ქვეყნის პოლიტიკური და ეკონომიკური დაქვეითების, დედალების თვითნებობისა და ხაზხის უსწრაფესი ექსპლოატაციის; მშარბული წოდებისა და სახელმწიფოს მესვეურთა პოლიტიკური სიბეცის წყალობით ამ დროს ამოისავლით საქართველოს საგარეო ურთიერთობა უძლიერეს ირანის სახელმწიფოსთან უადრესად გამწვავებულ იყო. ამის შედეგად წარმოადგენდა რამდენიმე შემოსევას ირანის ვაჭებისა საქართველოში, ქვეყნის შორბევა და ახრბევა.

1614 წელს შაჰ-აბაზის კახეთში შემოსვლის დროს, ქეთევანი თავისი ორი შვილიშვილით, თეიმურაზის ვაჟებით, ალექსანდრით და ნუგზარით, წაყვანილ იქნა მრგვალ ჩაზრ განჯას, შემდეგ ირანში. ამ ტყვეობიდან იგი აღარ დაბრუნებულა სამშობლოში, სადაც დიდი უხედურბა დატრიალდა ამ დროს: შაჰ-აბაზმა კახეთიდან აყარა 60.000 ოჯახი და გადასახლა ირანში.

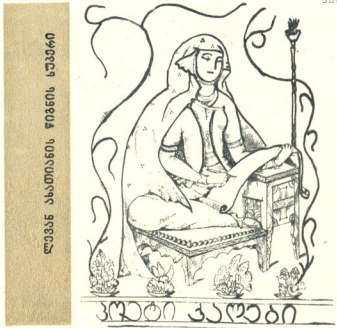
ქეთევანმა ტყვეობაში დაყო 10 წელიწადს. 1624 წ. 14 სექტემბერს შაჰის ბრძანებით იგი წამებით იქნა მოკლული შირაზში, ჰაფიზის სამშობლო ქალაქში.

ქეთევანის ტრავიცილი აღსასრული, როგორც აღვნიშნეთ, აღწერილი აქვს პირველად ქართულ პოეზიაში თეიმურაზის. ეს პოემა, რომელსაც ეწოდება „წიგნი და წამება ქეთევან დედოფლისა“, დაწერილია 1629-1634 წლებს შორის.

თეიმურაზი დაწვრილებით აგვიწერს ქეთევანის თავდასაცავლს. „ამან თეიმურაზ შეუფხან, ტემან მისმან, წამება და ღვიწლი ღდესსა თვისისა დალესსა პირად-პირად ჰამბავთა მისთინა“-ო, — შენიშნავს ვადამწერელი. განსაკუთრებით შემზარავი ნატურალიზმით ვადამოგვცემს თეიმურაზი წამების მომენტს, სადაც აღწერილია ქალაუბების მიერ წარმოებული ყველა მანიბუღაცია:

„მერმე გაუბეს ხელფხი,
გაძაბეს განაძაჩები,
გაზით დაღლიქეს ძუძუნი,
დასდეს მურავაღე საქები,
ბარბი შუბლსა შემოსდგეს,
ყველა ქმნეს შათი აჩბი...
ქვეშ დაუფინეს, დაბურეს
ზედან ლურსმნისა რიანინა,
ქვე ჩაიარეს, გააბეს
ბრალი, ლაღი და მინანი,
სხვა წამახსბეს, დახუარეს
ხორცთაგან ტერაბერი წინანი...“

ყველ ქართულ ლიტერატურაში მეტად მიმბოძველ თემად გამხდარა ქეთევანის ცხოვრება. მისი წამება, როგორც აღვნიშნეთ, აუწერია სულხან-საბა ორბელიანს, იგივე თემა გამოუყენებიათ აგრეთვე თეიმურაზის მიმხაველ მელქისეძეს: მდღელ-მონაზონი კოზმანს, ლეკაძის მიერ 1715 წელს მოკლულს, და ისე მეფის შვილიშვილს, ემიგრანტ მწერალს დიმიტრი ბაგრატიონს, რომელიც მოსკოვში ცხოვრობდა მე-18 ს. გასულს და მე-19 ს. დასაწყისში.



ლევან ახათიანი ირანის სამეფო

სასულიერო მწერლებსა და ჰიმნოგრაფებს შორის, რომლებმაც მიუძღვნეს ქეთევანს თავისი ნაწერები, აღსანიშნავი არიან: ნიკოლოზ ტიციული, ანტონ პირველი კათალიკოსი, მდღელ-მონაზონი გრიგოლ ვახვაჩაძე დღორბელი. ევროპელებთან: ზემოხსენებული გრიგოლ ორსინი, — რომიდან მოსული მისიონერი, რომელიც თანაზღორბე იყო ქეთევანისა და 1624 წ. ირანში იმყოფებოდა.

ქეთევან დედოფლის ერთადერთი ელვაგური ლექსი, რომელიც შირაზს „პუბლიკებში“ მწუხარებან თევა უფსტიკურაში“, შეტანილი ხელნაწერ კრებულში, რომელიც 1821-1823 წლებში შედარგენია და გადაუღებდა ადრთ რეპტორს,

არსებულ მასალებთან ვისდა სჩანს, რომ ქეთევანს, მდღელ-პიერი და სახელანთებელი პოეტის, თეიმურაზის ღდასს, სხვა ლექსებიც ეწერის. ჩვენი ცნობილი ლექსის ტრადიციაც მდღის დაკით რეპტორის სხვებულ კრებულთან.

ქეთევანის ფისტიკური ლექსი დაწერილია „ანბნითქების“ სახით. ის დამახასიათებელია მე-17-18 საუკ. ქართულ პოეტიკისათვის, როგორც ეკრისფიკატორული ვირტუოზობის ნიმუში.

ანბნითქება ფისტიკაური

ამს ვსტორი ბნლსა მქდომი,
გულთა მდღრად დადაგული.
ენსერი ვევა ვის მოგბა,
ზედა-ზედა ცე დაროული
თვალნი ჩემნი ისრეე რწვევის,
კმარს მისგან ლამბებული,
მოზად მოღის, ნაკაღულად,
ოღეს ნახონ კუერებული.
ეაში ჩემში გამოწწლოღი,
რამ როღდსერ სული მეუღს,
ტუბმა ვიწვე უთავაღანი,
ფლომა მიჭვის ესრეთ მეუღს.
ქიცეა სოფელს, წამს საყოფელს
ღობიღაც გარდაამეუღს,
ყველას ღმერთი განმმარტებს,
შოშოა მისთა ბელი მიეუღს.
ჩამოგბა სეე უბედური,
ცრემლის ღნა მწნულად შრბა.
წყარი თვალთა, ქმწუნეთი მყოფთა,
ხარბად ღნეთი გარდმოქრბა.
ყოჩნი ღწაწთა ვაჭრან დაწნა,
წარბედეს ღღვთა შენიერბა,
ჩა, მომწრბა ღღნი და შვება,
აოი, წამიბდა სახეერბა!



**გაფრთხილება
ყველა
აღამიანს**

ვიტყვი უბრალო საგალობელს,
ჩრდისაც სული მწუხარება,
ბედნიერება ყველა აღამიანს,
ვისაც სხვის ბედნიერება უბარია,

ვისც სანთელითი ქარში ანთია
და ვინც ღერწამითი ქარში აღმდებდა,
ვისაც ავიდა ფაქრის მანტია
და ვინც წვდასავითი უცებ აღელვებდა,

ვისც ჩუხად მოსივნენ უბრალო საგალობელს
და აქვს სიხვიებთან — შურია აწინდელი,
ბედნიერება ღამაშ აღამიანს,
ვისც თვალენ დახრის და სხვისთვის
გაწვიმდებდა...

**ბელაჲ ქალზე,
რემეილის
იღვანე ასირიანზე**

მაისში, როცა ჰყვოდენდნ მთები
და იდგა სუნი ცისფერ იაბა,
სუსტი ხელდობს და თოვლისთიბება
ასირიანებდა ქალი იღვანე.
და იგზნას უფერდა ქალი,
იღვანე ფერქმელად, პაწია ეტლში,
და გაწვლდები გაოცებული
მისჩრებოდენ ქალს, როგორც შეშლილს.
ელანდებოდა ყვირილი წაში,
წახიდა შორი, ნაცნობი ოხვარი,
გაჩისაკლები ტირილდენდნ ღამით,
მერე უფერდა მებრასა და დამწვარი ქოხზე.
მერე უფერდა მოყარდა წვიმა
და გააზავა კედლებზე ჩარჩო,
იყო მაისი, თვალდების წარწერა,
ის კ გაფთხიდა და მარტო დარჩა,
და მერე დიდხანს სტეფიდა მერქლი,
როგორც უვავილი მწკრივად ნუშის,
ის ცარიელი მარტოებდა
სამარტოებდა ჩამოვდა სულში.
...მერე უფერდა ქალი იღვანე,
ბათი მართოდ, პაწია ეტლში,
და გაწვლდები გაოცებული
მისჩრებოდენ ქალს, როგორც შეშლილს.
და გაზვლდები მწკრივად მოყარეში,
როცა გაცისფრდა ხეებზე ბინდი,
აღმდრდა ჩიტი და ბავშვის ტიტინს,
ჰავდა გაღილი პატარა ჩიტის.
— გაფრთხილდი სახე ვაგის, დედა,
და ჩაყვენილი თვალები, დედა,
რომელც კარგადი გეტყვინა მტარეში,
შეშოთითბული სხვა ხარ, დედა,
აქ მდებოდა პატარა ჩიტი
და მოყარე დიდხანს ფაქრისა ცაში
ქალზე, რომელიც უფერდა ნანას,
ყვირილ იღვანე მაისის ბაღში...

**საქართველო
მართობენ
რუსები**

ხალხური სიტყვიერების მასალების შეკრების მიზნით ლანსეტის რედაქციის ინიციატივით, სოფლის ხალხური მიმქმედების აღსაქმურე, კოლხოს მოციინახული სოფელ აკაშის მკვიდრი საზოგადოება ჩამოყალიბდა.
მსარბიელ მოკლედ განვხვდებ ჩემი სტუმრობის მიზანი, შემდეგ უბის წიგნაკი და ადგილკალბი მოვიმარჯუე და მოკრძალებით მივამართე:

— პატრიცეფულო საზო, თქვენზე მიიხრის, გურულ ფირალბებზე ლეცხენი იღისო...
— როგორ არ ვიცი... ჩვენს ოჯახთან გურული რევოლუციონერები მჭიდროდ იყვნენ დაკავშირებული. თვითონ ჩვენც ვმონაწილეობდით რევოლუციურ მოძრაობაში. აქ, ამ შტრეკვეშ გურულ მებრძოლებს რამდენჯერ შეუდგალით მეფის მოხელეებს წინააღმდეგ ბრძოლის ვებნა. ბევრი მათგანი ცარიზმის ჯარშუშებს რომ ემადლებოდა, აქ, ამ კედლებში პოულობდა თავსადავარს. ჩვენს სახლს ისინი შვას უწოდებდნენ... ახა ბერი, წამოხრბანდითი, — შემოიხრბანდა მან, წამოვრდა და შინითა ოთახისაკენ გაემართა. მეც ვაგვიცი. და-სავალისაკენ მიქველვ ძველებზე სისკართან შევდა, კარის მარტინზე სისკედელს ხელი დაადო და ოდენე აღმეცხელები იდნ ხშირ წარმოთქვა:

— აი, წაიციოხენ, ეს დათიკი შევარდნიანის ნაწიკია.

დადავიკრიდი. „12-VI-09 წელი და შევარდნიანე“, — წარწერა ფანქრით, მხსხელი რუსული ასოებითაა შესრულებული.

დათიკი შევარდნიანე ამ ოჯახის ხშირი სტუმარი ყოფილა. აქ, ამ სახლში იკრიბებოდნენ დათიკი შევარდნიანის თანამოაზრენი, თავისი ქვეყნის უკუეთვი მართისასათვის მებრძოლი უმწიწარი საზოხორიანებიც — სიმონა დლოდიკი ერთგვი წყვილები, კვიკია მამულაშვილი, ნესტორი მეგვინიშვილი, გოგო მანგტერიშვილი, ილიკი იმერეთისეული და სხვები.

— ამ რევოლუციონერებთან უფთვიკობის გამო, — განაცხადის პატრიცეფული საზო, — მეფის ფალაითისაგან უსასტიკესი სასჯელი დაიბედა-აწიოყავა თუ დაბატონრება-გაღსასახლება მოვცდილოდა, მაგრამ ასეთ საშიშროებას წარბის არ უფრბირდი. მიიღე ჩვენი ოჯახი: მამა, ძმები და პირდადე მე უშუალოდ დაეხმარე ჩამხლები ბურჟის ღლებითა რევოლუციურ მოძრაობაში.

ჩვენი ოჯახიდან სხვადასხვა მიმართულებით იგზავნებოდა პროცესმაგები, რომლებიც ხალხს შეფის ხელისუფლების იმპობისაკენ მოუწოდებდა. მე გურული მოსახლეობის პროკლამაციებისა და სხვა-დასხვა დანმრწებლების ცნობებს ვაგრეკლებდი. 1905 წლის რევოლუციის დროს, ავარ კიდევ ყმწვლილი, სოფლის ორკალბა-

ან სასწავლებელში ესწავლობდი, მოსწავლთა ოჯახი — მავნიანსფირანი ლურჯი კაბა მეცვა. გურული ფირალბები მოიფლდენდნ და მეგყვდნენ: ახა, შავგზხა (ისინი ხშირებით შავგზხას მუცხადმენდნ). შენ ბავშვი ხარ, მაინცდახამდე იდე ურადღდებას არაინი მოვატყვინე, წადი და ეს ქალაღმდები (ესე იგი პროკლამაციები) აქა და აქ ავრეკრებდი. დამარცხებდნ, როგორც უნდა მოვცდილიყავი, ერთხელ, როდესაც ფირალი ერთსკი ფორბენადე მოკლეს, აქედან დათიკი შევარდნიანე წყრილი გამაგანა ერთსკი დასთან — ნადასთან, რომელიც ლანსეტში ცხოვრობდა. ნადასი ყურბითი სავსე კალათა მომცა და მიიბრახა: ეს კალათა დათიკოს წაუღე, ფრთხილად იარეკი. თან დაუწავდა: ვაშლი ბერი ყურბითი არ ჰჭირე, ცოცხა რქვე მოიგანე... კალათა რომ აწიე, შემძინა და გამიკვირდა: ეს ხში ყურბითი, რაკომ არის ასეთი მიმბე-მებეტი. როდესაც ბიწ მოვიცი, დათიკი შევარდნიანე კალათიდან ყურბითი ანთიოვდა, ბოლოს მებევინეს ხაში ბომბიც ამოიკაღე.

ბომბის დანახავზე მე და დედარემბე შეუკვივდი, დათიკი დაგმგანარა:

— წუ გვეზინიათ, ეს ის ბომბებია, ერთსკი ფორბენადის მკველელი რომ უნდა აღგაკოს ამ ქვეყნიდან.

სულ მალე ამ ბომბებმა თავისი საქმე გააკეთეს.

პატრიცეფულმა საზომ გურული ფირალბისადმი მოკალი ლექსები ჩამაწერინა.

ეს ლექსები ელვის სისწრაფით ვრცელდებოდა ხალხში და მწირმოცილებს გადამწყვეტი ბრძოლისაკენ მოუბრუნებდა. ხალხმა ეს ლექსები დროშისაკითი აიკავა, წინ წინმდებარე და უსამართლობისათვის შერგინებულ მეამბოხე გულთა გავრდადე აქცია. საბრძოლო ნაღრასაკითი გაისმის ლექსი, რომელიც მეფის პოლიციის აგენტების მიერ ვერავადიდა მოკლული რევოლუციონერის ტოტო მანგტერიშვილისადმი მიძღვნილი:

ხალხი სწუხს, ხალხი მღელვარებს, — შურისძიების გენია,
და ამბობს: მუსორ მტარავალეს!
განა ეს მოსამტენია?

ერთგვი ფორბენადისადმი მიმართული პოეტური ნაწარმოებიუმი გამოქვეყლდა ღრმწრწინა, რომ

მოსობაძა ქვეყნად განვჯდა,
გაიბარებს დაჩაგრული,
მოვალევე პასუსს აგებს,
ხალხი მღებდა თვით მსაჯული.

...კიდევ ბერი ლექსი ჩამაწერინა გურიის რევოლუციური აჯანყებასა მიმხრბენ და მოწარმებ, გურული ფირალბის „მემორიუმმა დან“ საზოაქმენდა.

პირობი შემთაპარი

უჩინე- ში ხელი

...ყარვი მებაღე თავის წალკოტში იმისაკ
ვი შეინიხავს, ბუტკეზე ახალი ფოთოლი რომ
გაიშლება. რიგითი კაცის თვალისათვის ფო-
თოლი კი არა, ყვავილიც რომ ვაინახოს,
შეიძლება ისიც შეუმჩნევლი დარჩეს.

ეს ფაქტი გამომყვავა მისი კაბინეტიდან.
თითქოს შურდა კიდევ ამ მოკაჩლებული
ქალისა, ასე ფაქიზი სიყვარულით, ასე
ღრმად, ასე გულწრფელად და საქმიანად რომ
უყვარს ჩვენი დედაქალაქი, ასე რომ იღვწის
მისი მომავლისათვის. გაივლის იგი მუდამ
მოუფუფუსე თბილისის ქუჩებში — უბრალო
და შეუმჩნეველი, გაყვება პროსპექტს და
დაღლილი თვალებით მომავლის იმ ადგილს,
სადაც, უკეთაო, ხელ შიშველი ადგილის ნა-
ცვლად სკვერი უნდა გაჩნდეს, მიწის მინდ-
ვრის ხაზინა დაიფინოს, ზედ ცისთავლა თუ
აღისფერი ყვავილები დაიჭრას. და ხე-
ლაც გამოვიდოს, იერსეული ადგილის
ახალი ხილვით დატყეპა ისევე, როგორც
პრავდა თბილისელი, რომელიც არასოდეს
არაღუც ამ მოსკოლით, რომ იფიქრებდა
ადგილის ასე დამუშავება შეიძლებოდა. მან
კი — თბილისის საქალაქო საბჭოს აღმასკო-
ლის კულტურის განყოფილების გამგემ — რა-
მდენი იფიქრა, იღავა კიდევ, რომ პარტო ეს
პარტო ადგილი კი არა, თბილისის ყოველი
კუთხე, მისი მიწის ყოველი მტკაველი მიწ-
რიდელი და მშვენიერი ყოფილიყო. გაჩნ-
დება ახალი მასივები, გაიხსნება ახალი მიწ-
ლოთიყვები, კინო-თეატრები, დაიდგმება ძვე-
ლები, მრეწველთა ათასიანი განსართობები,
და, ჩვეულებრივ, ფართო საზოგადოებისათ-
ვის ცალკე შეუმჩნეველი დარჩება ქეთევან
ოტიშვილის ლეპული. იკითხავნენ მხოლოდ
პროექტის ბიჭობის, მოქმედების, დანერგვის-
ლებიან პერიოდისთვის წიგნის ფონდიდან, მუ-
ზეუმის ექსპონატები, სანახაობის მომზად-
ლობით და ძალიან ციტად თუ გაასხვინდ-
ება, რამდენი ფიქრი და ზრუნვა, რამდენი
უანგარო შრომა და გარჯა იყო საჭირო, სა-
ნამ საქმე პროექტადღე ამ წიგნთა არაოდენო-
ბამდე მივიღოდა.

მგარამ ეს სრულებით არ აწუხებს ქეთე-
ვან ოტიშვილს, მთავარია, დაშვებულს თბი-
ლისი, წინა არ მოაკლდეს ახალსაზრდისა,
უყვარავისი ძაგლები ჰქონდეს დღესდღე
წინაპრებს, კულტურული გართობისა და
დასვენების საშუალება მიეცეს თბილისე-
ლებს. ანდა რა სიამოვნება შეიძლება შეე-
დაროს იმას, რომ ასე ნაილაღ ხედავს სა-



თავყანებელი ქალაქის ხეაღინდელ დღეს,
უღიანსი წინსვლის პერსპექტივებს და იცის,
რომ ამ წინსვლასა და აღმავლობაში ერთ-
ერთი რგოლი მის ხელთ არის, მის უნარისა
და ენერჯიაზე არის დამოკიდებული.

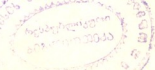
საყუთარ ენერჯიას კი არასოდეს ემდებო-
და ქეთევანი. ამ საოცარი ენერჯიის, ცოდ-
ნის დაუცავებელი წყურვილისა და მუყენი-
სათვის სასარგებლო ქალად გახდომის იე-
თილშობილური სურვილის წყალობით იყო,
რომ ჯერ კიდევ თექვსმეტი წლის გოგონა
ბედაგოვად მოეკვინა მშობლიური ლაო-
რების რაიონის სოფელ ბუდიონოვასი. ეს
იყო 1929 წელს. სოფელში ჯერ კიდევ არ
იყო სკოლის შენობა, ინვენტარი არაღ ჩან-
დნენ ისინიც კი, ვისთვისაც უნდა ესწავლე-
ბინა. ქეთევანი სიყვარულით იფიქრებს იმ
გვიანა შემოდგომის სუსხიან დღეებს, როცა
ჯერ კიდევ ბავშვი, კარდაკარ დადიოდა, სა-
კის მიხედვით ადგენდა მომავალი მოსწავ-
ლეების სიებს, აკომპლექტებდა კლასებს.
ასეთ პერიოდში მართლაც რომ უღიანსი
ენერჯია და საქმის სიყვარული იყო საჭირო.
სოფელი უბერს მოელოდა და მოითხოვდა
მისგან. მას უნდა ესწავლებინა წერა-კითხვა
(და არა მარტო ბავშვებისათვის), ჩაენერჯა
ბავშვებში სამშობლოს, წიგნის, შრომის სი-
ყვარული. მთვინ მასწავლებელი იყო პარ-
ტიული ორგანიზაციის ყველაზე დიდ და-
სარგებნი ძალა ხალხში. ქეთევანი იყო აგი-
ტატორი უბნებში, კოლმურენების ბრიგა-
დებში. გვირდით ედგა კოლმურენებს ფა-

ზიერ შრომამში — ეხმარებოდა მარგალა-
ში, თათვის აკრფამში, თამბაქოს ანგმსე-
ში. სამაგიეროდ, კოლმურენებს მოჰპოწი-
დათ სკოლისთვის შუშა, უკეთებდნენ ინეწ-
ტარს.

ეს იყო დაუვიწყარი დღეები, მისი შრო-
მითი გზის დასაწყისი.

შერე ქეთევან ოტიშვილმა უმაღლესი გა-
ნათლება მიიღო, იყო სკოლის დირექტორი,
პარტიის ლაგოების ჩაიკომის პრეზიდენ-
სა და აგიტაციის განყოფილების გამგე, რაი-
კომის ბიუროს წევრი. ეს იყო ნაყოფიერი
შრომის წლები. ქეთევანი ლექციებით გა-
მდიოდა რაიონის აქტივისს და კოლმურენ-
ეთა წინაშე. ლექციების თემა იყო საბუ-
ნებისმეტყველო საკითხები, საერთაშორისო
ერთობა. 1940 წელს იგი კომუნისტური
პარტიის წევრი გახდა. ამის შემდეგ კიდევ
უფრო დაუღალვად მუშაობდა საყოფარო
იღურე-პოლიტიკური ღონის ასამაღლებლად.
1944-45 წლებში ქეთევან ოტიშვილი მარ-
კოვში, სკკე ცენტრალურა ოპორტების კურ-
სებზე გაგზავნეს, რის შემდეგ დაინიშნა სა-
ქართველოს კ ცენტრალური ოპორტების
დეტორად, შერე — სექტორის გამგე. მალ-
ე იგი გადაიყვანეს პარტიის თბილისის სა-
ქალაქო ოპორტების პრეზიდენისა და აგი-
ტაციის განყოფილების გამგედ. ქეთევანმა
მუშაობის პერიოდში დაამთავრა მარკსიზმ-
ლენინიზმის უნივერსიტეტი და ასპირანტუ-
რა. 1955 წლიდან თბილისის მშრომელთა დე-
პუტატების საქალაქო საბჭოს აღმასკომში.

11.308





ი დიდი და სამაყო გზა უღერსად გულისმებრი, თავდაბალი და შრომისმოყვარე ქალისა, რომელიც აღიზარდა და ჩამოყალიბდა სამკითხველ სტრუქტურის წლებში. გაეცნობით მას, დააკვირდებით მის საქმიანობას და შექვეყნად იფიქრებთ, რომ ქეთევან ოტიაშვილის სახით ზვეს ქალაქს მკაცრ შესანიშნავი საზოგადო მოღვაწე ღირსეული ადამიანი. მისი ხელმძღვანელობითა და მზრუნველობით თბილისში გაიზარდა და კეთილმოეწყო კულტურულ-საგანმანათლებლო დაწესებულებათა ფართო ქსელი, კულტურისა და დასვენების პარკები, ბიბლიოთეკები, მუსიკალური სკოლები, მუზეუმები, აივანები, ხშირად ტარდება მასობრივი ღონისძიებები, მკითხველთა და დამკვიდრებულთა შეხვედრები მოწინავე ადამიანებთან, მკითხველთა კონფერენციები, საინტერესო საღამოები, თეატრალურებული ღვინაშეხვედრები. ერთი სიტყვით, ეს არის უჩინარი ხელი, რომელსაც სინამდვილე, სხივარული და კიდევ მეტი შინაარსი შეაქვს თბილისელი ცხოვრებაში.



საყოფაირი ძალით შეგრძობება, მისი წლები, სისხლიანი კვირა და რევოლუციური წარმატებით, დაატირებდა და ორი წლის განმავლობაში მტების ციხეში გამოწყვედვებ, გადასახლება და ბოლოს-სამშობლიდან გადსაქურდა. ასე გაატარა მან ახალგაზრდობის საუკეთესო წლები.

მაგრამ ქართული მიწის სიყვარულმა და ქართველი ერისათვის თავდადებამ, რომელიც მან თავისი მშობლიური სოფლიდან აღმოშველი მონაკლებსა თუ ენევიმდე უკლებლით ატარა, შეაძლებინა გადაეღებინა ეს ნარკელისი გზა. ოქტომბრის რევოლუციამ კი ფორებით შეასისა მისი სიყვარული.

1916 წელი. მარიამ უკვირ ქაქავილი-შოა და, როგორც დახელოვნებული პედაგოგი, მუშაობის იწყებს ქალაქის პირველი საავადმყოფოს პაეფოა განყოფილებაში.

1921 წელი. მარიამ უკვირლიმ თბილისის სახელმწიფო უნივერსიტეტთან ახლად ჩამოყალიბებული პირველი პედაგოგიური კათედრის ასისტენტი.

1927 წელი. პროფესორი სიმონ გოგიტიძის სკოლის შემდეგ მარიამ უკვირლი უკვე ხელმძღვანელობს კათედრის როგორც სამკურნალო, ისე პედაგოგიურ და სამეცნიერო მუშაობას.

1980 წელი. მარიამ უკვირლიმ იკავს მედიცინის მეცნიერებათა დოქტორის ხარისხს და დღეობს პროფესორის წოდებას. იგი ინიშნება სამედიცინო ინსტიტუტის სამკურნალო ფაკულტეტის პაეფოა სენელებში კათედრის გამგედ.

თითქმის ოცდაათი წელიწადი მტის განმავლობაში ხელმძღვანელობდა მარიამს კათედრას და ამით ხელმძღვანელობდა ქართული პედაგოგიის ავადმყოფობა და განვითარების საქმესაც.

ზრავალი მეცნიერული შრომა შეუქმნია მის დღეობის კალამს.

ზრავალი ორგანიზაციული წარწევების, ექსპედიციის, კონფერენციისა თუ ყოველი მისი ინიციატივა იყოფა იგი.

ბევრი სალიტერატორო თუ საგანმანათლებლო ნაშრომი დაწერილია მისი ხელმძღვანელობით. პარტია და მთავრობა დიდად აფასებდა პროფესორი მარიამ უკვირლიშის უწყვეტობა და უნაგრო საქმიანობას, სამეცნიერო-პედაგოგიურ და საზოგადოებრივ მოღვაწეობას.

იგი მრავალჯერ აურჩევია მშრომელთა დებუტატების სართალში თუ საქალაქო საბჭოს დებუტატად. დაიწყო მისი იურიდიული და მედიცინული.

უარყვავდა სათიფ და თავმდაბალი, ქვეშაირი მკურნალი და მასწავლებელი, მთავად დაუფიქრია და მარად მოსახონარი — ასეთი დარჩება პირველი ქართველი პროფესორი პედაგოგი ქალი — მარიამ უკვირლიშის მტის, თანამშრომლობისა და მოწადიების სიხვეწიან.

ირაკლი ფალავაძე

პროფესორი, საქართველოს სსრ მეცნიერებათა აკადემიის წევრი-კორესპონდენტი.

სოფიან ბირბუღიანი, დოქტორი.

კატეგორიის მეცნიერული უკვირლი

(დაბადების 85 წელი)

ბარდაცვალების 10 წლისთავის ბაშო

არა ერთი ნორჩი სიცოცხლე დაუხსნია მის მადლიან ხელს სკოლის ბრძანებებსაგან.

არა ერთი ექიმი უფიქრად მოწყობდა მისი ნიჭისა და გამოცდილების ზეიმის ავადმყოფი ბავშვის სარყოფას.

არა ერთი სტუდენტისათვის ჩაუწერაგან თავისი მადლიანი სიტყვით საქმიან საქმის სიყვარული.

არა ერთი დისკრეტანტს უარყვავდა მისი დღეობრივი ზრუნვა და მიუღია ღმრის მეცნიერული კონსულტაცია.

მუდამ დაუწყობელი და საქმიანი, უადრესად გულობრივი, სხეტიკი და უანგარო ადამიანი, შესანიშნავი მოქალაქე და საზოგადო მოღვაწე. — ასეთი იყო ქართული პედაგოგიის დიდი მოამაგე, მეცნიერების დამსახურებელი მოღვაწე, პროფესორი მარიამ ქართველიშის ასული უკვირლიშ.

ი-იარაღით არა უფიქრად მოფიქნია მისი ცხოვრების გზა.

მამის ნაადრევი გარდაცვალება და სწავლის გასაგრძელებლად საქირო თავხების

ფაქსი ფაქსი

დაზარალები კომუნისტების სამართალი

ამერიკული გემის „გლასტერის“ კაპიტანს ვერტმფრენიდან ავსიბებს, კუნძულ ანკორიჯის არქიპელაგ კუკაუე დაშავებინა შუამშენის, კაპიტანმა ბრძანა კურსი კუნძულსაკენ აეღოთ. მარტან, როტორგ „გლასტერის“ კაპიტალი ნაპირს მიივდა, რაზეც დაზინიველმა ავსიბებმა მაშინვე, ჩაუბღალა და ღონე ჰქონდა, მოკერებდა. კაპიტანმა, გაეფურცა და, გაიფრენდა გულმოდგინედ მებრძავებმა. გულური ბრძოლა ამოვადრა და იქიდან დაუწყო მებრძავებმა ბრძანებების კონსტრუქციის ქაღალდი დაიბრუნა, თან გაქვიფნა: „არ მინდა შეგაღა! რას გადამეცემო! წავიბრუნო!“ დალოტიდან გამოიჭრა, რომ ახალ-შელანდელი გემ ნილი უკვე ოცდაათი თვეა რომბონონიტი ცხოვრობდა და არასოდეს თავი ასე უგადავ არ უგადავინა. განსაკუთრებით კმაყოფილი იყო იმით, რომ არა ჰქონდა გულევიზონი და გადასახადთა ამტკიცების არ დაევაგინა. მოკლედ, ყველაფერი რიგზეა, ეს ამბები მწველულები რომ არ გაბეზრებდნენ თავსო. „კუკაუე სება“

საქართველოს
საგარეო ურთიერთობების
სამსახური

თერთმეტი წელია აქ მუშაობს, მისი ორგანიზაცია მუდამ მრწამსითაა რიგებში დგას: წლების მანძილზე გვეგები გადაჭრებები სრულდება არ არის უწყინრობის, მოვალეობის, შეურაცხველობის არცერთი შემთხვევა და რანტი ოფიციალური პრევენზია მომხმარებლისა. სწორედ ამიტომ ბევრჯერ მიიღოთ მთავრობის ფილი. შედის შედეგად ამ ბოლო ხუთი წლის მანძილზე საქართველოს მინისტრთა საბჭოსა და პროფსაბჭოს გარდასახვალ წიფელი დროშის მფლობელია. მიღებული აქვთ ვაჭრობის სამინისტროსა და ვაჭრობისა და სამომხმარებლო კომპარატის მუშაკთა რესპუბლიკური კომიტეტის გარდასახვალ წიფელი დროშა. აქ წიფელი თუ კარბალერი გვეგები გადაჭრებები ასრულებენ. გასულ — 1969 წლის გეგმა 108 პროცენტით შესრულდა. 57.000 მანეთის შედეგით მოგება მიიღეს და მიმოქვეყნის ხარჯები 34.000 მანეთის ეკონომია გასწვის. წლებადელი პირველი კარტლის გეგმა 133 პროცენტითაა შესრულებული. ვ. ი. ლენინის დაბადების 100 წლისთავის ღრეკული შეგებრისათვის ვაჭრობის სამინისტროს საპატიო წიგნში შეიგანეს.



მას ეკონომიური ფაქულტეტი შესვლა პოლიტიკური ლტერატურით გატაცებამ გადაწყვიტა. ამ ლტერატურისადმი ინტერესი კი მამამ გაუღვიძა. მშრომელი გლეხი დანტერესებულ იყო მიიღო რიგი პირობებებით და პასუხს საინტერესო საკითხებზე შეიღვიძებან გებულობდა, პოლიტიკურ წიგნებს მათ ნებაშალა აკითხებდა.

ამ ინტერესმა მოახდინა თხინვალივი ვიზონა უნივერსიტეტის ეკონომიური ფაქულტეტი. წარჩინებით სწავლობდა, გამოირჩეოდა საზრუნოთა და სიბეჭითით, ფაქულტეტის კომკავშირულებს მეთაურობდა, მეცნიერების დიდ გზაზე ოცნებობდა. მოულოდნელად დედა გარდაეცვალა და ოჯახის სიმძიმე მას დააწვა მირეზე. მეცნიერებისაკენ სწავლის სურვილი ვერარ შეისრულა, მიზნის მიღწევა მერმოსისთვის გადადო. მალე მძახ დედაშვა და მისი ორი შვილის მზრუნველი გახდა, თან მუშაობდა, მათი ახრდა იკისრა.

ომი ოროველი დედა მთავრებული იყო და ცხოვრება ვირდა. ქალიშვილმა თბილ-პურვაჭრობის წუნწმდელი დაიწყო მუშაობა. მერე უფროს ინსტრუქტორად და აწინაურდეს, შემდეგ — დირექტორის მოადგილედ, იქიდან მარჯვენა ნაპირის თბილკვაჭრობის დირექტორად გადმოიწვეანეს...

ახლა ნატროს დონაზე საქართველოს საეკონომიური ვაჭრობას განაგებს. გულთითი და ტკბილად მოუბარი, თავისი საქმის მოყვარული და ერთგული, ვაკაცურად გამძლეული და გამაგნი, ავ-კარგის გამრეცი.

წარმატებები თითოეული მუშაკის, რესპუბლიკის საეკონომიური ვაჭრობის 21 მადანისა და 5 შემსყიდველ პუნქტში მომუშავე დადაინათა ერთგული ვაჭრის შედეგია. საეკონომიური ვაჭრობაში მომუშავეთა უმრავლესობა ქალია. უმეტესს უმაღლესი ან საშუალო სპეციალური განათლება აქვს. სხვა ვაჭრობის დამსახურებელი მუშაკის წოდება მიიღო, თერთმეტი ვაჭრობის ფრაქციის მინოსნადა.

თეთიონ ნატროსი დონაზე ვაჭრობის დასახურებულ მუშაკთა, ფაქულტეტულია საქართველოს სსრ უმაღლესი საბჭოს პრეზიუმის სასაგაო სიგელით, მედილით „შრომითი მამკობისათვის“, ვ. ი. ლენინის დაბადების 100 წლისთავის აღსანიშნავი საპოტილო მედილით, სხვადასხვა დროს იყო პარტიის თბილისის საქალაქო კომიტეტის წევრი, კაპიტანის რაიონული საბჭოს დეპუტატი, რაიონული საბჭოს აღმასკომის წევრი.

მის ყოველდღიური საქმიანობის გარდა, რომლებს დიდ ფიქრსა და გარჯას მოითხოვს, არის სხვა საქმეებიც, არანაკლებ საუკრადებო და აუცილებელიც. მგალობდა, არ უკანასკნელ სამ თვეში ბევრი მამ გაეკლდა მალაზობის კეთილმოწყობითააგებს. წიგნი მათგანი ახალ შენობაში გადაიტანა, ზოგს კაპიტალური რემონტი გაუკეთდა.

კეთილმინდობიერად სწვის საზოგადოებრივი და საოჯახო შრომის უღელს კარგი დედა და მეუღლე, თავდადებულ მამიდა, ოჯახის დედებოძი — ნატროსი დონაძე.

თბილისი პაპაძე

კონიერეს კუნძულ მავრიკოს ორი თითოებისანი მარტა აკრავს. კონიერეში დეეს მავრიკოს გუბერნატორის მეუღლის ლილი კამ ტომასუ ვაჭრობის მიერ 1850 წელს ბომბეში მიწერილი წერილი. წერილია ინგლისური ადრესატად გასულწერი და, თანახმად ადგილობრივი საფოსტო წესისა, საფოსტო არქივი თბილისი 40 წელი დასყო. 1897 წელს ერთმა ინგლისელმა ფილოლოგისმა ბომბეში ბაზარზე ეს უნიკალური წერილი აღმოაჩინა და იგი 50 გირვანძა სტერილიზაცია შეიძინა. შემდეგში იგი წლის მანძილზე სამ წერილმა, ასევე გაუხსნინდა, ინგლისის რამდენიმე კოლეჯისა მიიღო. 1917 წელს იგი ხელში ჩაუვარდა ცნობილ ამერიკელ ფილოლოგს და, ლინკენსისა და მასონის ნახევარ საკურსზე შეგ ხანს ინახებოდა.

წარმან ამ კონიერეშია აუქციონზე ახარეული ვაჭრობა გამოიწვია: ორთაბროლუა გაჩაღებული იყო აჩინული კოლექციონერის კან ბირიკუსი წარმომადგენელსა და მავრიკოს მიმავტურ ახალრედავანელ ვაჭარს ვიელს შორის. გამარჯვება ჩაიხს ერეო, მან კონიერეს ფასი 380 ათას დოლარზედ აიყვანა.

აუქციონის შემდეგ ჟურნალისტებმა მიმართეს უნიკალური კონიერის მფლობელს: ხომ არ აპირებთ კონიერეს გახსნასა და საოლდოო წერილის წაკითხვას? ეველმა უპასუხა: ამის არ გააკეთებს, ვინც უფრო დიდ, მე რომლებს მომეცეს, ისეთ ფასს გადაიხდოსო. „ფილოლოგია“

ყველაზე გრძელი საგარეოული წერილის ავტორია ფრანგი მხვატარი ნარსულ დე ლაკლიერი. მავალზედ დე ფილოლოგისაგა მინიწერილი წერილი მან 1.875-ჯერ გაიმეორა ფრანს: „მე შენ მიყვარხარ!“

საქართველო და ევრაზია

ბიორბი სხმელადინი,
ავადიუგოსი.

საქართველო და ევრაზია

ბატყვეულო რედაქციას ვთხოვთ ევრაზიის საშეღლებით პასუხი გასცეთ ჩემ წერილს.

...იყო ერთი კოვლი კაცი. — ასე იწყება ბევრი ზღაპარი. აქოლი არა მყავს და ბრულის სისტრუფით მოხიბლული ზოგი მშობელი და აინერშიაც არ ავლენს იმ ამბავს, რომ მის თანამოსტურეთა შორის სწოროდ ასეთი ფიგურები ნაღის მქონე დაშინი იმყოფება.

„საწყალი, დაბერდა და ქუთა გამოილია“ — შესწავლეს რომელიმე წინდაუხედავი კაცი თავის ზნეირ თანამოსტურებს, და ენაზე მხოლოდ მაშინ იტყვენ, როცა მის სახეზე უხერხულ ღიმილს შეაჩნებენ.

გულდაწმავარი მე იმით ვარ, რომ შევილი, კოვლი მყავს. ჩვენი ოქახის წყერების ლექსიკონში ეს საშინელი სიტყვა საერთოდ არ არსებობს. მაგრამ, ვაი, რომ სხვა ოქახებში უხებმა მას წაშლურუმ თავის ნაღის, შესახებ მოსმენა. წინდაუხედავი ადამიანები ზნეირა ტყენენ ხოლმე მას გულს.

და თუ ასეთ საუბარს მეც ვესწრები, მზახდა ვარ მიწა გამოსწავს და შოგ ჩაბიტანოს. ე, ფიგურები ნაღი არამუნად სკობია სკობი ნაღის. მაგრამ ყველა ჩოლი ესმის ეს!

ფიგურები მკითხველო, იქნებ თქვენ შესავაზობთ ასეთ „ტაქტიან“ ხალხს, რაინე ისეთი, როცა ვადიუგეოდენ ასეთ ანეამოსწრებულ“ ანდაზა-თქმების ზნეირებს.

ბ. შ.



ბევრი რამ უთქვამს ხალხს და ბევრი დაუწერიათ მწერლებსა და პოეტებს, მეცნიერებსა და დიდ მოაზროვნეებს სიტყვის დიდ სიძლიერზე, სიტყვის კეთილი და ავი ძალის შესახებ; სიტყვით შეგვიძლია ადამიანის გულის მონადირება, მათთან დამეგობრება, მაგრამ შეგვიძლია ადამიანის გულის მოკლაცა, მისეულად ვადამტერება; სიტყვით შეგვიძლია მწყობარ გავამხიარულოთ და მხიარული დავაღლინოთ; ზოგიერთი ავადმყოფი მისაცან შეგვიძლია სიტყვით ვაჯერწონო ადამიანი; ხოლო ჩანწრითელი დავასენულო; წვაქვეთო ადამიანი საგზარო საქმეებისათვის და მოვადუთო მისი შემწარებლობა და შ. შ. „ხმალზე უფრო ძლიერად ჭრის პატარა და რბილი ენა“ (აკაი), „გველსა ხერცხვით იმოყუვენ ეს ტყეზოლად მურუბარი“ (რუსთაველი). ყველაგვარ გამლოზინებელთაცან ე. ი. იზარან, რაც კი რამ მოქმედებს ადამიანზე გარემო სინამდვილეში“ „იველზე ძლიერი გამლოზინებელია სიტყვა“ (ავადიუგოსი ბ. შ. ბავლოვი).

უაუღბლო, ცრუმარწმუნესა და უმეცარ ადამიანს სწამს, რომ სიტყვა მოქმედებს ზეშინლის მოღუნებზეც, ცხოველსა და არაკეთილს საგნებზეც. ამ ცრუმარწმუნის საფუძველზე წარმოიქმნა ენაში წყვედა და სალანდე-საივნიბელი სიტყვები. ამისობა, რომ უაუღბლო გაჭარბებულ ადამიანი მიმართავს ხოლმე გამაჭარბებულ წყველით („დავგეცა ოქახი“, „არ მოგნერწო გათენება“ და მისთანანი). ამ წყველთ-კრულვის სიტყვებში ჩანს ცრუმარწმენა, რომ სიტყვიერი წყველა უწყებს (უხდება) გამაჭარბებულ (მას ოქახი დაქვეცა, გათენებამდე ვერ იცოცხლებს). ამ სიტყვის რეუქალია მომობინებელი გამოთყვანის ის, ვისაც წყველია, მეტადრე, თუ ისიც ცრუმარწმუნეა. რაც შეეხება სალანდე-საივნიბელ სიტყვებს, იმთო უფრო მეტად შეუძლიათ მომობინება დაჯარვირანი მორწინადღევს. ცნობილია, თუ როგორ საწყნაროდ თავდება ხოლმე ასეთი სიტყვიერი შეჩაება (ჩხუბით, ცემა-ტყვიით და ხსრად — სისხლის დვრთავი).

ასეთია ის შესწავლიწავი, შეუნდაცლებელია იართია, რომელიც სიტყვის (ენის), მეტყველების) საბით აქვს ადამიანს და რომელსაც ადამიანი, საწყნაროდ, ვერ ხმარობს ზოგჯერ საკეთილად, ვერ იყენებს მას იმისათვის, რისთვისაცა იგი მოწოდებული საზოგადოებრივ ცხოვრებაში. მოწოდებულია კი იგი შემეცნება-არარგებისა და ურთიერთობაში აქვის გაზიარების იარაღად. ადამიანს არა აქვს ასეთი მნიშვნელოვანი სხვა განძი. ამიტომ ამ განსაკუთრებით მნიშვნელო-

ვან განძს ესპირობება განსაკუთრებულ მოვლაც. არ ვაღებთ მოვლას ჩვეს სარქ მავიდას, ჩვენს ოთახს, ტანსაცმელს და მისთანებს; ვერ ვითმენ ნაგავსა და უსუფოთობას ჩვენს მაგიდაზე, ტანსაცმელზე, ოთახი-მოვნი სუნს ჩვენს ოთახში და ა. შ. სალანდე-საივნიბელი და წყველის სიტყვები ჩვენს საკუთარ მეტყველებაში — ის ხომ იგივე ნაგავია და მუქია, რისგანაც უნდა ვასუფოთავებდეთ ჩვენს ენას. საწყნაროდ, ბევრი ჩვენგანი უფრო მეტ ყურადღებას აქცევს გარეგან მხარეს (მაგიდას, ოთახს, ტანსაცმელს...), ვიდრე ისეთ შინაგანს, როგორცაა მეტყველება, რომელიც ჩვენზე პირაგნების ორგანული ნაწილია, რომელიც ჩვენთანაა მუდამ დასურჯილად, უყოველგვარ ჩვენს საქმიანობასა და სხვასთან ურთიერთობაში და რომელიც ახასიათებს მთელ ჩვენს პიროვნებას, რადგანაც უყოველგვარი ჩვენი საქციელი და მოქმედება მეტყველება ჩვენსვე სიტყვათხმარებაში. შესაფერის ტრინინებში უდასთანობა ქარხნულ ხალხს ის ადამიანი, რომელიც არ ვერიდება შეურაცკოს მოსაუბრის (მშენებლის) შენს ნაგავთენულო და მუქიანი სიტყვებით: ავიდა, ავიდა, ენაწმარა, ენაწმარა, უხალი და ა. შ.

დღე უმეყოფილებსა და მოწინების იწყებს ჩვენი სუფთა ლიტერატურული მეტყველება საზოგადოებრივ ცხოვრებაში; ბევრ მიმბავლესაც პოელობს იგი, მაგრამ ნაგავ-შერეული მეტყველება, ენაწმარალობა იწყება უმეყოფილებს, ზოხლს და დიდგნებს ხსრად — გულისტყვის. ამიტომ დიდი ფიგურთილ ვეგარითეს მეტყველებს დროს, რომ არ ვიწყებთ უმეყოფილებს, ზოხლს და დიდგნებს, ხსრად გულისტყვისა.

მაგალიტად, ცნობილია, თუ როგორი სიწვაით განიცდის თავის ნაღის ფიგურები ნაგლოვანი ადამიანი (მაგალიტად, გველობი ანუ დამცირებითი კოვლი, თვალმარლი ანუ დამცირებითი ბრუტალი, ბრუტალი, ჭეჩა ანუ ცერადენა, ლექქიანი, ბნეიდე-ანა და სხვა). ისეთ მძიმე ნაღის, რაც მასზე არაა დაშკადებული, ადამიანი განიცდის ის მეტყველებს, როგორც ღრმა ჰილოზიხას, ან დიდ მეტყველოდ მწყურს. ამიტომ სიფრთხილთა საჭიროა უყველი მოლოპანა. კისათვის ისეთ წრეში, სადაც იმყოფება ანეგვარი ნაგლოვანი ადამიანი, არასოდეს არ უნდა გავაწმენდებოდეს, რომ სიტყვა ხმალზე უფრო ძლიერად მტრელია. წაიფიხეთი აგრეთვე სულხან-საბა ორბელიანის არაი წიგნში — „სიბრძნე-სიტკოსის“ (№ 21 „ენით დაჭრილი“).

მოდია გადამიჩია

მრეამ ბარამიჩია

იმ შუამავალს რა ვუთხრა, ვინც მისი შერთვა მირჩია, (ჩემი სიცოცხლე მას შემდეგ სულ კანკალიო და შოშობი). წყნარი იყო და კეთილი (თვალეებს მა ჩორცხუვან ნახავდა), იმდენად მორიდებულუ, ნერწყვსაც ჩუმ-ჩუმად ულახავდა. თავზე მანდილი შევიწოდა, ნაწნავებს წელზე იხვევდა, ჩემთან ორ სიტყვას იტყოდა, უცხოსთან მისს არ იღებდა. მსახურობდა და სწავლობდა, არცინ დამხმარე არ ჰყავდა, კახას იცვამდა იმ სიკრტებს, მუსღებს ვინ დღუზახავდა? — ანგლოზია — ვფიქრობდი (ჩემს გულს გაქონდა ფართქალი), მე შტერი, მართლა ვყოფილვარ — მამა აბრანის ბატკანი, ის თაულობისთვის დამთავრდა... უკვე გავდა რვა წლი, რკინა ვყოფილვარ, აქამდე, რაკ ცუკმა მასთან ვაქედმა. ხელფასს როგორც კი ავიღებ, საითაც წავაღ, სულ დამდეცხ, ყოველდღე ფული, ფულიო, ტუყვი გამაძრო კელამდე. მოდებს აძევა და რად უნდა ოჯახი, შვილი, ან ქმარი? (შეტამ ვარ ასე, დარღისგან უკარგანევით გამხმარი). თვითონ არაფერს არ იკლებს, ნებვირობს ვალადებულუ, ენა სულ პირსაბოცივით მხარზე აქვს ვადღებულუ. ლოგინში როცა ჩაწვება, წაავს მინარა ბაუბაუღებს, რომ ჩავახველო შემთხვევით, იმ წუთში ვარცთ ვამაგდებს დილით ცხლად უნდა მივართვა ბრინჯის ფლავი და კისლი, თვითონ სუქდება, მაგრამ მე წაწვევებზე მაქვს კისტრი. სალონში წავა, საზეურ საღებავს იხვამ ვაჩვიოთ, შინიდან ვადის — ქალსა შავს, შინ კი ბრუნდება ქაჩვიოთ, დათვის ქურქს მელიის ტუავი დაიკრა (როგორც წესია), რომ ჩავიყვანე სოფელში, ძალდენი შემოვიხა. ჩემკმები ჰქონდა ისეთი, ნაპოლდინსაც არ სცნოა, „შემიყვიანი“ არ მხურსო, ახლა უიღდლოს თასმანს, თვითონ წვალობს და ვერ იძრობს, ხან სკამზე ვორავს, ხან ტახტზე, ორ-ორი ცილო მაკლდება, რომ ვეზმარებო ვახლავ. ლაქიად ვადამქცია, სხვას რალს მიზამს ამის შეტს, ვაყურებოდო, გვონათ, შევუწინდებო ალიმენს? მოვმორღებოდო, კი მაგრამ, რადგან ეს გავრა მას ავნებს, ვიცო, ქვესწინელი მომძებნის, სიცოცხლეს გამომსაღებებს

ბანო ცინცამი,
რუსთავი.

მხატვარი ო. ჩხარტიოვილი



აკედიატრიის ანგანო

განყოფილებას ხელმძღვანელობს საქსნარ მეც. აკადემიის წევრ-კორესპონდენტი პროფესორი ირაკლი ფალავა.

ზოგჯერ, ძუძუს წოვის დროს, ბავშვი ტირილს იწყებს, პირველებს, ძუძუს ძიძვის და ბრახობს. თუ ბავშვს სიცხე არა აქვს, დედამ, პირველ რიგში, უნდა ფიქროს, რომ ბავშვს მისი რამე არ ყოფინს ან რძის ნოყურება ავლია და ბავშვი ვერ კმაყოფილება. ამის შესამოწმებლად მან დაუყურებლად უნდა წაყვიანოს ბავშვი გვიმთან. იცით თუ არა თქვენ, რომ ბავშვის სწორი თუ არასწორი კვების პირველი მაჩვენებელი მისი წონაა? ბავშვი ყოველდღე უნდა იმატებდეს წონაში 25-30 გრამს. და თუ გარკვევა, რომ მისი წონა შეჩერებულია ან ძლიერ ცოცხს იმატებს, ეს იმის ნიშანს, რომ ბავშვს საკვები აკლია. თუ ბავშვი მხოლოდ 1 თვისაა, ცხადია, უნდა უყვადოთ, რომ შეუვნარტნიოთ ძუძუთი კვება. ამიტომ უნდა გაეაღვიოთ თედის კვება, რომლის ყოველდღურ რაციონში აუცილებლად უნდა შევიდეს 200 გრამი მოზარდული ხორცი, 50 გრამი ხაჭო, 20 გრამი ყველი, 1 ცალი მაგარდ მოზარდული კვერცხი, 50 გრამი კარაქი, 3 ჩაის ჰეიპა რამე, 1 კილოგრამამდე ხილისტენიული და სხვა. მეტძუტრმა ქალმა დღე-ღამეში უნდა მიიღოს 2 ლიტრამდე სითხე. თუ ამ ზომებმა შედეგი არ მოგვცა, მაშინ აუცილებელია თვით ბავშვს ყოველ კვებაზე (ან დღეში რამდენჯერმე) ძუძუს წოვების წინ მიეცეთ დედის რძეში გასული 5-10 გრამი მჟონი ან ხაჭო. დედის რძის სიმცირის შემთხვევაში, აუცილებელია საყვეს დემატის ბრინჯის ნახარში შერეული მჟონი.

როგორც წესი, პირველი ხუთი თვის განმავლობაში ბავშვი უნდა იკვებებოდეს დედის რძით.

4 თვის ასაკამდე ბავშვი დღე-ღამეში უნდა იკვებებოდეს 6-ჯერ (3-5-სათიანი შუალედებით), მეტხუთ თვიდან — 1 წლამდე — 5-ჯერ (4-სათიანი შუალედებით), ხოლო 1 წლის ზევით — 4-ჯერ.

ჩილი ბავშვის კვება განსაკუთრებულ ყურადღებას საჭიროებს, რადგან მზარდი ორგანიზმის მოთხოვნით და დიდა. ქსოვილები ზრდა-განვითარებისათვის ყველაზე მნიშვნელოვანი ნივთიერება გალავთ ცილა, როგორც ასტიმულირებს ორგანიზმის ნივთიერებათა ცვლას, აუჭყოებს და აძლიერებს.

საქსნარ მეც. აკადემიის წევრ-კორესპონდენტი პროფესორი ირაკლი ფალავა



დღისგამაღობი

ოებს ზაგვის გამძლობის უნარს სხვადასხვა დადავებებისში. მზარდი ორგანიზმისათვის აუცილებელია ცხვირული წარმოშობის, ცერეთრედებულ სრულფასოვანი ცილები, რომელსაც შეიცავს რძე, მაწონი (ყუფრი), ხაჭო, ყველი, კვერინი, ხორცი და თევზი. მაგრამ ორგანიზმმა რომ ეს ცილები შეთვისოს და გამოიყენოს, მან უნდა მიიღოს შესაბამისი რაოდენობის ციბინები (ბიოტინი, კარკარ, თევზის ქონი, სხვადასხვა ზეთი), ნახშირწყლები (ვეჯილეული, პურულეული, ტრპილეულია, ხილი, ბოსტნეული) და აგრეთვე ვიტამინები და წყალი.

ამგანად დიდი ყურადღება ექცევა ზაგვის ან მარტო წონის მატებას (დღეებს ჰაინი... არა, უფრო მსუქანია, მიი უფრო კანონრთულია ზაგვი), არამედ ამ წონის მატების სიმკვარისა და კენთების სიკეთეს. ზაგვი ფეხეულია კი არა, მკერავითობიანი უნდა იყოს წონის გარდა, ის კარგად უნდა იმატებდეს სიგამბეზე და ამასთან სრულყოფილად, მისი ასაკის შესაფერისად ეთიარღობდეს. დროზე შეძლის მუცელზე წოლა, თავის კარგად დამკვრა, გადაბრუნება ზურგზე, შეძლებდეს დროზე დაწოვის დღენი, ტიტინი და ლამარაკი. ზაგვის ფსიკიკა და ფიზიკური თვისებები (მოტორიკა) უნდა შეუძლებოდეს მის ასაკს (ზეჩენი თბი თევზი, დგამა— ექვს თევზე, გადაბრუნება 7 თევზე, გრძობა— 67 თევზე და სხვა).

ზაგვის წონის განსაზღვრული რაოდენობით უნდა მიიღოს. არსებობს მისი გამოანგარიშების უბნალო წესი: 2 თვის ასაკში ნორმალური წონის ზაგვმა უნდა მიიღოს დღე-ღამეში სხუდლის წონის 1/5, 2-4 თვეში უნდა ასაკის ზაგვმა— თავისი წონის 1/6, 4-6 თვემდე— წონის 1/7 და 6 თვიდან 9 თვემდე— თავისი წონის 1/8. ეს რაოდენობა უნდა გაიყოს იმდენზე, რამდენჯერაც ზაგვი იკვებება დღე-ღამეში და მივიღებთ საკვების რაოდენობას ერთ ჯერზე.

ძმუძუს წოვების ხანგრძლივობა არ უნდა აღემატებოდეს 15-20 წუთს, რადგან განხრითული და ნორმალურად განვითარებული ზაგვი უძვე პირველ 5 წუთში გამოყოფს მისილით უფლებს ნახევარს. პირველ-კომამდე შეუძლებელი ზუსტად უნდა იქნეს დატოვარათა ზაგვში გამოიძევილი ერთსა და იმავე დროს სკუმლის მიღების სიტილი, და მძმუძუს დარჩენილი რძე დღეად ზაგვის კვების დაშთარების შემდეგ უნდა ჩამოიწუროს ბოლომდე, რადგან ეს ხელს უწყობს რძის უქეთესად დგარეობას სარძევე ჯარკელებში.

როგორც ვთქვით, ზაგვი დღე-ღამეში საშუალოდ 25-30 გრამს უნდა იმატებდეს. წონის პირველ ნახევარში წონის საშუალო ნამატე ვეფში მინიმალურად უდრის 600 გრამს, ხოლო წლის მეორე ნახევარში— 500 გრამს. უფრო ზუსტად, სიცოცხლის პირველ წელს ზაგვის წონის ნამატი ასეთია: პირველ თვის— 600 გრამი, მეორე და მესამე თვეს— 800-800 გრამი, მეოთხე თვეს— 750 გრამი და შემდეგ, ყოველ მომდღენი თვეებში

— 50 გრამით ნაკლები, წინა თვესთან შედარებით.

როგორც წინათ აღვნიშნეთ, ზაგვის წონის შეზრების მიზეზი შეიძლება იყოს: 1. ქალის რძემ ან ხსენებული ცილების არასაკმარისი რაოდენობა,— ორგანიზმი ცილებს უფრო ნაკლები რაოდენობით იღებს, ვიდრე გამოყოფს. ეს იწვევს წონის დაკვივებისა და პაპიტორების. რაც მეტი დრო გადის, მით უფრო ძნელი იქნება მდგომარეობის გამოსწორება; 2. დედის სარძევე ჯარკელებში რძის სუსტი დგარეობა. ეს მაშინ ხდება, როცა ზაგვი დავიანებით, რამდენიმე დღის შემდეგ მიჰყავთ მუქუს საწოველადა დედის ძმამდე მშობიარობის ან ავადმყოფობის გამო. გარდა ამისა, ტრავმირებულ ზაგვებს (მაშუბი, ვაუთუთი, საციური გავითი დადავებულები და სხვა) მაშეყოფათ აძლიერებ ამადყოველო ქალის რძეს. მაშეყოფათ ზეგული დილია, ზაგვი ძალადებუნებულად, უშრომლად იღებს რძესა და წყალს, უქვეილდება წოვის რფუტეობი და უქვეილდება თანდაყოლილი სიზარმაცე. შედეგად მეტიც და სავეს მუქუს ის უხალისედა და სუსტად წოვს, მუქუს ბოლომდე ვერ ცდის და რძის დგარეობა მუქუში მცირდება.

წყალის ახალშობილი რძის საშუალებით იღებს, ამიტომ სრულიად საკმარისია დღე-ღამეში მიეცეთ მას დამატებით 50-75 მლ წყალი 1 კგ წონაზე. წყალი (სავეს შემტებარი წყალი) ათავითა შემთხვევით არ უნდა მიეცეთ მუქუს მიეცვის წინ, ვინაიდან ის აზაგვის კვების წყლის ისევე სულ შემადგენლობას და ზაგვის მადა უქვეილდება ზაგვმა წყალი კოვით უნდა მიიღოს დილით ანობე მუქუს მიეცამდე (1 საათი ადრე რომც).

როცა დედის რძე საკმარად აქვს და ზაგვიც კარგად წოვს, მაგრამ წონაში ნორმალურად არ მატულობს, უნდა გამოიყენოს სრულფასოვანია თუ არა დედის რძე, უციკავს უთ არა ის ცილების, ციბინების, შაქრის, მაროლებისა და ვიტამინების სპირო რაოდენობას. და, როგორც ზემოთ ვთქვით, თუ დედის არაწესიერად ხვობის გამო, რძე გაღარამებულა ან ნივთიერებებით, სპირო ვახდება ზაგვის საკვებში მათი ხელყოფენარ და მამატება. ეს განსაკუთრებით შეეხება ცილებს და ვიტამინებს, რადგან ცილებს, როგორც ზემოთ ვთქვით, დიდი როლი მიეკუთვნება ნერვული სისტემის და თავის ტვინის განვითარებაში.

ცილების ნაკლებობა შეიძლება ავანახლავთო მარონის, ვეფრის ან ხაჭოს დამატებით. პირველ ორ თვეში ეს პრპოდუტები მიეცება ზაგვს 5-10 გრამის რაოდენობით, დღეში ერთხელ. ასაკის მატებასთან, ეს ულუფა თანდათანობით უნდა გაზარდოს (გრადე ჰაქოსი, რომლის აღნიშვნა რაოდენობა გამოიყენება დღის განმავლობაში). მაშინ და კვეფრი უნდა მიეცეს ზაგვის ქალის რძემე დაგისლი. (ერთი წილი ზაგვის— ერთი წილი რძე), თუ დედის რძე ციტა აქვს, მაშინ შეიძლება მაშინ და კვეფრი შეფეროვანი ბინრისი ნახარის ცსეკ საზაგე-

როდ, დავამატოთ შაქრის სიროფი (შაქრის ცილის რაოდენობით და ვაპნით შემთარის ანის ეროვება „პე“ მაწონი). ამ ნარევი ზაგვის უნდა მიეცეთ მხოლოდ ერთი კვირის განმავლობაში. ამ ვადის გავლის შემდეგ ნარევი უნდა შეიცვალოს არა რძე მაწონს და ერთი წლი ბინრისი ნახარის, შაქრის სიროფის იმავე რაოდენობით („პე“ მაწონი). ამ ნარევიც მიეცეთ ზაგვს ერთი კვირის განმავლობაში და შემდეგ უკვე შეიძლება გამოიყენოთ გაუზავებული მაწონი 5 პროცენტის შაქრით. ამ ნარევის რაოდენობა უნდა შეეცვას ქალის რძის დანაკლისი სპირო რაოდენობამდე.

დღიდან დამატებითი საკვების მიეცემა, თუ ეს დამატებითი საკვები ავადმდებელია ქალის საწოვის საერთო რაოდენობას 1/5-1/6, ზაგვი ჩითივლება შერეულ კვებაზე გადაყვანილად.

თუ დედის რძე გაუქრა და ქალს რძე ვერ იშვება (რომლისთვის ზაგვი უნდა უზრუნველყოფთ 3 თვის ასაკამდე მინიმუმ), ზაგვის იმავე წესით მთლიან ულუფად უნდა მიეცეს წოვითი ნასუნები მაწონის „პე“ და „პე“ ნარევი (ე. ი. „პე“ ნარევი— ერთი კვირა და შემდეგ— „პე“ ნარევი).

მაშინ უნდა შედგებოდეს დღე-ღამეში ერთხელ— 1 პროცენტი დედის რძის დამატებით. მაწონის შედღებისას, სასტრუქული დეუქუტო 1 პროცენტი კარკაცი.

(გარკაცობა იქნება)

დღიდან ბინრისი ნახარისა,

შედიციის მცენიერებათა კანალიზაცია.

დასვენება ზღვის პირას

ზოგჯერ ვაგებენ— ესა და ეს ქალი ზღაზე იყო, იქ ავად გადარდა. იქ დაგარდა. იმასაც ავადმატებენ ხილზე— ზღვის ჰაერი არ მოუხლებია. ზოგე ზღვის პირიდან დაბრუნებისას ჩივის, ფაქტურად არ დამისვენებია, ის კი არა, რომ მიიღობდი, უფრო მძინე ვიყავი, ვიდრე ახლა, შევეულებლიან დაბრუნებულად.

ა უნდა იყოდ ამის მიზეზი? ჩვეულებრივ, ჩვენ ზღვის დონეზე გეგარა მალე ვიყოფებით. ქალისის მტკობრებლები დაბრუნებ შენობაში ვეშთობთ, ცხვირებით, დავდიართ ქუჩებში, სადაც ჰაერი ავადმტანების გზითა და მტარით ანბლს გაქუქიანებულ. პირდა, ან, დასაკუთხლებ ზღვის პირზე მდებარეობს. ზღვის დონეზე ვეშვებით, კარხად ვიღებთ მის უტრატისებურ სიხვევს და ზღვის მღერე წყალში ვხანობთ. ერთი სიტყვით, სულ სხვა პირობებში ვიწვევთ ცხოვრების. რა თქმა უნდა, ამ ახალ პირობებში შეგვება ყალიბდება სპირიტუალ. ზოგე კი საყრობრიც ცხოვრებას ლამის მტარობლიან ვადმოსვლისთანავე იწყებენ— არაუ, მალე ვაგეშვად. წოთი არ დავყარავ უქმად. ჰიდა, ამ სულსწრაობის შედეგად სულ მალე იჩენს თავს.

ეს უსამართლობა რომ თაიდან ავიკობო, ორი დღე მაინც აკლიმატიზაციას მოამბ-



რის, ვერ ერთი, კარგად გამოიხიბეთ. დამე-
რჩაველი და ლატვიე და დასაძინებლად ად-
რე დაწვიეთ. საყოველთაოდ ცნობილია,
რომ ყველაზე სასარგებლო თუ შედე-
გმომღებ, თორმეტ საათიანი, ძალი დაღ-
ძახიანებთ.

„უხედავ თუ არა თმის მზე“ — ჰკითხეს
ერთ სახელგანთქმულ კეთილს. მან კატეგორი-
ულად განაცხადა — „არა“. თმა მზეზე
ხუნდება, თმის ღერი ცნობიერებას კარგა-
ს, ფრთხილად და წყნად. განსაკუთრებით ენებს
შესწავლეთ თმის, ცუდად მოქმედებს პერ-
მანენტად თმაზე. ზღვისპირას მთიან გან-
საკუთრებულ ადგილას დასახლებულ ვაჭარს
არაა ფერის ქოლგის შეფარეთ. ზღვის
მომხმე წყალი თმაზე ცუდად მოქმედებს,
ამიტომ ზღვისპირის ქალი ჩამოიკეთება.

„უცხოელებს შვილი სათვალის ხატავს. ის
შვილის ვარს ანთავისაგან იტყვის, ხოლო
შვილის ძუძუს — ბავშვისაგან ნაოქროსაგან.
ის ნაოქროს კი, მოგვიხსენებთ, ქალს არ
ახალგაზრდადებს.“
თამარად რომ ვაიროვოთ, შვის ბუნებ-
ით არ უნდა დავუთო, არამედ ჩრდილო უნი-
და იყო. თუ მინც დამაინჯე ძალიან გაზაფხუ-
და კიდა, სილაზე დაწვრილი კი ნუ შეეფი-
ცებოთ მზეს, არამედ იმპირატივ, ითამაშეთ
ხელნაწილი, მიწა-პირი და სხვა.
შვის ძალიან უნდა ერთობი ისინი, ვისაც
უფრო ფილტვები, შავი და წყნა, თანაბრ-
სევეა ან ბულის დაავადება აქვს, აგრეთვე
ფეხშიშვე ქალები, ორსულების დასაწყისშიც
კი.

სანაბროზე ვასვლის წინ სუნამო არ ოდ-
ეკოლინო არ წაიხსებო — მშის სხივები რომ
მოხედება, სუნამოაფხსებელი კანი დაღ-
ქალებს.

ძალიან მკაცრად სველ ძილი
ბანაობის შემდეგ სველ საბანაო კოსტი-
უმი აუცილებლად უნდა გამოიკეთო, და
მშრალი ჩაიკეთ. ასე რომ, როცა ზღვის-
პირას მიდიხარ, ერთი კოსტუმი საბანა-
ოდ უნდა გქონდეთ, მეორე — ჰაერის სანა-
ნებისთვის.

ნაბარბანთ ახლის არ ჩაყენით. რო-
ცა ტრადიციული ერთობის მიყოლებით ნა-
პირს ეხსებთან, უნდა დაბრუნების წყა-
ლად დინებას ქმნიან ის დინება ზოგჯერ
ისე ძლიერია, რომ შეიძლება ადამიანი ჩაი-
თიბოს.

მალე წყლისგან ფეხის ქსოვლები უხე-
დავ და განი სცდება, ეს რომ არ მოხდეს,
ფეხისგულში გლაციერით დაიბოთ.

პოლონურიდან თარგმანს

პოლონურიდან თარგმანს

ბიბლია — სუფრის გავსენება

ერთი ჩვენი ძალიან გავრცელებული და
პოპულარული ბიბლიკალი. მისი კვებით
ღრუბულება, მართალია, ძალზე დაბალია
სკოლოგიკობით ის ორჯერ ჩამორჩება კომ-

ბისტოლს და ლარბია ვიტამინებით, მაგრამ
კიტრი შეიცავს მთელ რიგ მინერალურ მა-
კრულსა და აზოტოვან ნივთიერებებს.

საქმელთან ერთად მისი მიღება აუმჯობე-
ნებს მავალ და ხელს უწყობს სხვა სახის საყ-
ველის კარგად შეთვისებას.

ზოგიერთი მეცნიერის აზრით, კიტრიში
შეავალი ფერმენტი აუცილებლად B7 ვიტ-
ამინის შეთვისებისათვის, ხოლო მინერალ-
ური მარილები ხელს უწყობს კუჭის წვე-
ლის მომზადებელი სიმკვრივის დაწვას და
ცნობიერად და ცოლოვანი ნივთიერების
უკეთ შეთვისებას.

მწვანე მარცხენი — ბარბანს

ტარბანს ძვირფასი მრავალფეროვანი მც-
როვანია. მისი გამოყენება მეტად მრავალფე-
როვანია, ამიტომ მწვანე მარცხენი მეტად უწყობ-
ნებს მას იყენებენ მწვანე, კერძების სა-
წინააღმდეგ, სასაბუბო ფრინოლის დასამო-
ხდელად, სავაჭირო საშუალო — საკვლე-
რი ნაყენის დასამზადებლად და სხვა. მის-
გან მავალზე აგრეთვე ტარბანს მძარი,
ჩვენი ტარბანს უმთავრესად გამოყენებუ-
ლია მწვანე მარცხენი. მისი ქირავი ფოთლები და
ღერი ახალ ყველთან ძალიან გემორილია.

ტარბანს დიდ რაოდენობით შეიცავს
ეთერზელი, ამით ახსნება მისი მომზადე-
ლი არომატი და გემო. ეთერზელი, სხვა
ნივთიერებებთან ერთად, ხელს უწყობს და-
ღისა და საკვებში შევალ მასხრობებულ
ნივთიერებათა შეთვისების უნარის გაზრდას.
ტარბანს ნელი ფოთლი შეიცავს ვიტა-
მინებსაც (B1, B2, PP, C) და კარბინს.

ტარბანს საშვანელო კრებულ გზა-
ფხვლად და ადრე ზაფხულში ტარბანს შე-
იძლება ვაგამოხე და ისე შეინახოთ ჩამ-
თარში კერძის შესამზად. თავისი ღირსე-
ბით რომ შეინახოთ, ტარბანს ჩრდილში
უნდა ვაგამოხე, თორემ მზეზე ვაჭარს ზე-
თი ადვილად აქროლდება და ტარბანს არო-
მატს დაკარგავს.

რეპანდის სიკეთე

რეპანდის მრავალფეროვანი მრავალფერო-
ვანია. მისი ნაყენად მოყავთ, თუკი თავი-
ნი შენაგვერდობით ბევრ ბისტრულს კომ-
ნის, კერძებისათვის გამოიყენება ბორცო-
ვანი, წმინაი ვანეირი ვანეირი ფოთლის
უფრო. ფოთლის ან ნორი უფროდ ახსნა-
დებს ტბულ სუბებს, კომპობებს, ცისლს,
მტარბანს, მარბანს, ნამცხვრებს და სხვა.

რეპანდის ნორი ფოთლის უფრო შეიცავს
2 პროცენტამდე შაქარს, 0,6 პროცენტ კო-
ლას, 3 პროცენტ ნახშირწყლებს, 2,5-3,5
პროცენტ ორგანულ მკვებებს. განსაკუთრე-
ბით, ვაშლისა და ლიმონის მკვებებს. უმნი-
შესადაა შაქარბანობისა და მკვება მადლი
შემცველობის მეორებით, რეპანდის უფროსს,
აქვს მკვებობად გამოხატული მკვებ გემო და
ვაშლის მკვების არომატი. იგი მიდიხარა კა-
ლორით, ფოსფორით, მკვნიებით, რკინით
და სხვა ნივთიერებებით. რეპანდის შეიცავს
8-17 გ ცილებს, მასში საკმარის რაოდენო-
ბითაა A პროვიტამინი, B და PP ვიტა-
მინები, აგრეთვე პექტინიანი ნივთიერებანი.
საქმელად გამოიყენება ნორი, 10-12 დღე-

ნი უყენებენ. მოგვიანებით დაყრდილი უფ-
რები საშვალად ვაჭარებია.

რეპანდის უფრო სწრაფად კენება. ოთა-
ვის ტემპერატურაზე მისი შენება შეიძლე-
ბა არა უფროს 2-3 დღისა, 0° ტემპერატუ-
რაზე კი 5-7 დღეამდე. მისი შენება უფრო-
ხანა ეკოლოვანი პარკში.

რეპანდის კრებებს განსაკუთრებით ურ-
გვე ყაზბოთია და ქოლესტეროლი დაავად-
ებულს.

ბიბანა — მწვანე მარცხენი

ბიბანა მრავალფეროვანი სტრუქტურის ბოს-
ტრულია. მას სახალა მდელიანი ოდითგან-
ვე იყენებდა, როგორც ტკივილის დაშაყ-
ვას საშუალებად კუჭის დაავადების დროს.

ბიბანა შეიცავს სასიმინეო სტრუქტურის
ეთერზელი ზუსტ. მისი ძირითადი შემადგე-
ნელი ნაწილია მენილი და მენტონი, რო-
მელიც ვაჩანია ანტისეპტიკური, ტკივი-
ლის დაშაყვებელი, სისხლძარღვების გამაჯ-
ვინებელი თვისებები.

ბიბანის ეთერზელი გამოყენება კვების
მრეწველობის სხვადასხვა დარგებში, სასე-
ლურში, საკონდიტო ნაწარმებში და კოსტა-
ლური მენილის მისაღებად. მას დიდი ვა-
მნიებება აქვს აგრეთვე პარფიუმერიასა და
კულინარიას. სხვა ნივთიერებებთან შეერ-
თად, მეთოდისგან ახსნადებს საყველ-
თად ცნობილ პრებანთან — ვალეოლს,
რომელსაც ფართოდ ხმარობენ სტენიკარ-
დის, სისხლის მომპოკების დაღვევას
დროს. მენილი (ბიბანის ნაყენი) წარმოად-
გებს მრავალ მკვებებსაცაა წამლის კომპო-
ნენტს.

ბიბანა შეიცავს B1, B2, PP, C ვიტამინებს
და კარბინს. მინერალური მარილებიდან —
ფოსფორს, კალციუმს და მკვნიუმს.

ბიბანს ყველაზე მეტი ეთეროვანი ზეთი
ფოთლებში აქვს. ნაყენში — ღერიგანში, თო-
ლი მცირე — ყველაზე მეტი.

ბიბანის ნაყენს უნიშვნელ კანის ვაჭიზა-
ნების დასაცხრომად და დალოლი. შესშვებ-
ული ფეხების ახსნისთვის. მის ნაყენს
აგრეთვე აგრეთვე დასალოვად კუჭის და
ნაყლის გზების დაავადების დროს, რო-
გორც ტკივილდაშაყვებელ საშუალებას.
უფმტრულია, აგრეთვე, მისი გამოყენება გუ-
ლის ქუჩობისა და გურლის რევის დროს.

ბიბანის ნაყენის დაზღვევა ძალზე ადვი-
ლია. მქრდოდ თვადავრულ ქურქუბში
მოთავსებენ ერთ სუფრის კოვზ ჩრდილში
გამზარ ფოთლებს, დაასამენ ერთ კოვ-
ზაწარს, წამოადღებენ, შემდეგ ეკოლოვ-
ებენ, გააჩერებენ 30 წუთს და გაწურავენ.

შ. ოსოლიანი, მ. მარბანი,

სოფლის მეურნეობის მეცნიერებათა
კანდიდატი.

საქართველო

გადაცემული, გარკვეული, საშუალო
სიდიდის წიწველ ვაჭარში, გაჩნებულ, მხო-
ლოდ ისე, რომ ერთმანეთს არ მოაშორებოთ.
სამი კბილი ნორი, ორი ძირი ქიბი, ვემო-

სსსკპ-ის საბჭო- საქართველო ფრონტის საბჭო

ნების მიხედვით — წიწყა და მარლი დანაყეთ ერთად და გამზაბებულ წიწყას წყუსეთ ყოველი მხრიდან, შემდეგ მოათავსეთ ცხობიან ცხელ ტაფაზე, ზემოდან თუფში დაახრეთ და ძიმე რამ დააღეთ. როცა ერთ მხარეზე შეიწვეება, შეწეეთ მეორე მხრიდან. შემდეგაც ცხელ წიწყას ხელახლა წყუსეთ გამზაბებულ მასალა და მამინეე მიიტანეთ სუფრახე.

ბამყვლიანი წიწყალი

გასუფთავებულ, გარყციხლი, საშუალო სიღღის წიწყა დაყურით ასო-ასო, მოათავსეთ ქვაში, დასხით იმღენი წყალი, რომ დიფუაროს და დაღეთ მოსახარშულ ცალკე ქვაში ჩაყარეთ ერთი ჩაის ქიქა ტყემლი, დასხით ცოტა წყალი, მოხარშეთ და გაბარეთ თუფშალანში. როცა წიწყალი მოხარშება, დასხით მოხარშულ ტყემლი, შეფრეთ დანაყელი ორი-სამი ტბილი ნიორი, ორი ძირი ქინძი, წიწყა და მარლი (გემოვნებით), ძალიან წყურაღ დაჭერილი ომბალი და კამა (გემოვნებით), ერთიორი წამოღულღება თუ არა, გაღმომგეთ ცეცხლდან.

მარია ძინძოთა და კავრციხი

გასუფთავებულ, გარყციხლი, საშუალო სიღღის გარია დაჭერილ ასო-ასო, მოათავსეთ ქვაში და მოშუშეთ. როცა წყენი შეუშრება, დაშაბეთ ერთი სუფრის კოხე ცხმი, დაჭერად დაჭრილი სამი თავი ხახვი და ერთად მოხრავეთ. შემდეგ ჩაყარეთ შუა წყურაღ დაჭერილი ქინძი (ერთი ჩაის ქიქა), უყავით მარლი, აუტარიო ზა ხრავეთ კიდვე ორი-სამი წყუთი. დაშაბეთ ერთი სუფრის კოხე ცხმი, დასხით მარლით შეხავებული აშკუფელი სამი-ოთხი კერკი და კარგად აუტარიო. როცა კერკიხე მხად იქნება, კერტი დაშოღღეთ ცეცხლდან.

ღვინოზე ჩაშუშული წიწყალი

გასუფთავებულ, გარყციხლი, საშუალო სიღღის წიწყა დაყურით ასო-ასო, მოათავსეთ მარლი, მოათავსეთ ქვაში და მოშუშეთ. როცა წიწყა შეუთღღება, ჩაყარეთ წყურაღ დაჭერილი სამი თავი ხახვი, დანაყელი სამი ტბილი ნიორი, დაუშაბეთ ორი-მოცდათი გრამი კარკი და მოხარეთ. შემდეგ დასხით ნახევარი ჩაის ქიქა თეთრი ღღინო და თავდახურული შუშეთ ხუთი წყურაღ.

თი, შემდეგ კვლე დასხით ერთი ჩაის ქიქა ღღინო და ადღეთ ხუთ წუთს. ამის შემდეგ დაუშაბეთ მოხარშული სამიღღირი (ერთი სუფრის კოხე), წყურაღ დაჭრილი პირეხი (გემოვნებით) და ხუთი წუთის ხარშვის შემდეგ დაშოღღეთ ცეცხლდან.

შემწვარი ძროხის ხორცი

წიწყით

ხუთსი ტყემლი ძროხის ხორცი დაჭერილ განთ, ბრტყელ ნაკრებად და დაშაბეთ. შემდეგ დააწყეთ ცხელ ცხობიან ტაფაზე და შეწიეთ ორივე მხრიდან. შეწვის დროს მოათავსეთ მარლი. შემწვარი ხორცი ჩაწყვეო ღრმა ტაფაში. ტაფაზე, რომელზეც ხორცი იწვებოდა, ცოტა ცხობის დაშაბებით, მოშუშეთ 5 თავი ალუა-ალუა დაჭერილი ხახვი. მეორე დაუშაბეთ მარლიდან ერთად დანაყელი 3 ტბილი ნიორი, დანაყელი წიწყა (გემოვნებით), ორი-სამი ძირი ქინძი და ადღეთ. შემდეგ დასხით ტაფაში ჩაწყობულ შემწვარ ხორცს. ერთი-ორი წამოღულღეთ და გაუშოღღეთ ცეცხლდან.

ჩაბაფული

გარყციხლი, პატარა ნაკრებად დაჭერილი 1 კგ ბატენის ხორცი მოათავსეთ ქვაში. დაღეთ ნელ ცეცხლზე და მოშუშეთ. როცა ხორციდან გამოყოფილი წყენი დარძობას დაიწყებს, დაშაბეთ წყურაღ დაჭერილი სამსალი-ხუთასი გრამი წყანე ხახვი (შეიძლება თავი ხახვიც), მოათავსეთ მარლი (გემოვნებით) და (შუშეთ, სანამ ხახვი შუგ არ ჩაითუქება და ხუშეთ და ხორცი არ უნდა დარძობას დაიწყოს). ა. არ უნდა შეუთღღებოს. წყენი რომ შეუშრება, დროდღირა დასხით სულ ცოტა უღღარე წყალი. შემდეგ ჩაუშაბეთ წყურაღ დაჭერილი ტყესი-შვიდი ძირი ქინძი, რვა ძირი ტარხუნა, ტარხუნა ძირი ჩაითუქება, შეხავეთ დანაყელი წყურაღი და ჩაყარეთ შუგ თუფლ-მთელი ალუჩა და ტყემლი (გემოვნებით). ბოლის ჩაუშაბეთ (გემოვნებით) წყურაღ დაჭერილი კამა და ერთი-ორი წუთის შემდეგ გაღმომღეთ ცეცხლდან.

შუა ჩაბაფული წყენი უნდა ჰქონდეს ცოტა და მოსკი.

შევილიათ თუფლ-მთელი ალუნის და ტყემლის მაგიერ იხმაროთ ცალკე მოხარშული და გახხებილი ტყემლი და ალუჩა.

თახარ სულაქველიძე

ბებერი ძროხის ხორცი მალე მოიხარშება, თუ წინასწარ გაღულღეთ მღოვს. მოხარშვამდე რამდენიმე წნით ადრე გარყციხეთ ცივი წყლით.

როცა ხორცს ღუმელში წყავთ, დროგამოშუშეთ მოსახრეთ ცხელი წყალი ან ცხელი ბულიონი. ცივი წყალი ხორცს ამაჯარებს.

ღობლი გემრიელი გამოვა, თუ შეწვაღდე 2-3 საათის რძეში დაღობოთ.

განსაკუთრებით ნახი იქნება შრიცკაო, თუ შეწვაღდე 1-2 საათით ადრე გაღულღეთ ძმინისა და ზეთის ნარკვს.

თუგზს ქერცილი ადვილად მოსიცილებება, თუ რამდენიმე წუთით ჩაუშუშეთ ცხელ წყალში.

თუგზი განსაკუთრებით გემრიელი იქნება, თუ შეწვაღდე რძეში გააჩრებთ. უნდა შეწვაღო სპემლის ზეთში, ფენჯელში აშოილეტებულ.

ზეთის საღებავით შეღებულ ფანჯრის ჩარჩოებს და კარებს კარგად აიღოს ქუქვის მძობინი წყალი (ერთ ლიტრ წყალზე — ერთი ქიქა მძარი).

ზეთის საღებავის ახალი ლაქა ფანჯრის მინაზე და ცემენრის იატაკზე ადვილად გაიწმინდება ნავითი ან სკობილით, ფანჯრისა და კარის სახელურებზეც კი — ამიაციით.

ძველი მოოქროვილი სურათის ჩარჩო გაახლდება, თუ კვერცხის ცილას გაღულღათ და ბროზის ფენჯელში წყურაღ.

გარყციხის პირველ გვერდზე — ღღინოზე პრემიის დაურეატი თინათინასათინი, ფტორიდ ფტორიდი კოხე მხაშვილისა. გარყციხის მეორე გვერდზე — ზოგონა. ფტორიდული ნორაანთიძისა.

რედაქტორი მარია ბარათაშვილი	სარედ. კოლეჯია: ნ. ბარათაშვილი, მ. ბახლანაძე (პ. მგ. მღღინა), ზ. კვბუაძე, ბ. ლაშარაშვილი, მ. სინაძე, მ. სინარაშვილი, ნ. სულაშვილი, ლ. შინაშვილი (მხატ. რედაქტორი), ბ. შინაშვილი, მ. ზახარაშვილი .	საქ. კ. ცენტრალური კომიტეტის გამომცემლობა
-----------------------------------	--	---

ტექნორედაქტორი **კ. ღუმურია**.

რედაქციის მისამართი — ღღინის ქ. №14. ტელეფონის №: რედაქტორის — 99-98-71, პასუხისმგებელი მღღინის — 93-98-56, განყოფილებების — 99-50-39, მხატვრული რედაქტორის — 93-98-57, საჭედე-მმართველის — 93-98-54. გადაცემა ასაწყობად 20/7-70 წ. ხელმოწერილია დასაბუქად 19/71-70 წ. ქალაქის ზომა 60x90/სმ, ფოტოურბი ნაბეჭდი ფტრცილი 3, საარციციტო სავამომცემლო თახანი 5,3.

ტარაი 111.700. შუგე. 1624 უე 10397. ფასი 30 კაბ.

საქ. კ. ცე-ის გამომცემლობის ტყნაზა, თბილისი, ღღინის ქ. № 14. ტიპოგრაფია იზდატელსტა ცკ კპ გრუზინ, ტბილისი, ულ. ლენინა, 14.

უკოლფოფური საზოგადოებრივ-პოლიტურტი და მხატვრულ-ლიტერატურული ფტრცილი „საქართველოს ქალი“.

Ежемесячный общественно-политический и художественно-литературный журнал «Сакართველოს კალი».

Издательство ЦК КП Грузии.



1 აბრეშუმის კაბა ნახევრად ტანზე მომდგარი ნია
ლუტისა კაბა გაწყობილია დავირისტიბული საყე-
ლოთი და ჭიბეებით. ღილები შავრისიანი უფლებით
იკვრება

2 აბალგაზრდული კაბა ჭრელი აბრეშუმის ქსოვი-
ლისაგან კაბა წელში გადაჭრილია. ქვედატანი — კლო-
ში უფუფეშა სახელო ვოლანიო მთავრდება. ასეთი
30 ვოლანი აქვს შემოვლებული ქვედატანს ქობაზე.

3 წელში გადაჭრილი კაბა სწორი ქვედატანით. კა-
ბის ზედატანის წინა მხარე ორი ნაჭრისაგან შედგება.
რომლებიც ერთმანეთზე გადადის და შიფონის ორ
მაგი რუშით არის გაწყობილი

4 კაბა გოგონებისათვის აფუფასიანი ელბოკრული
ქსოვილისაგან. კოკეტი თეთრი ქსოვილისა და შუ
მოვლებული აქვს • 4მაგი მაქმანი ქვედატანი ირიბად
არის აჭრილი და ბოლოში განივდება სახელო —
„ფონარი“ (რომელიც ახლა ძალიან მოდაშია)

რომლებიც და მხატვრობა

ლიდა აპალიანისა

საქართველოს სსრ საყოფაცხოვრებო მომსახურების
სამინისტროს მოდელის სახლი.

600/145



ИНДЕКС 76178

