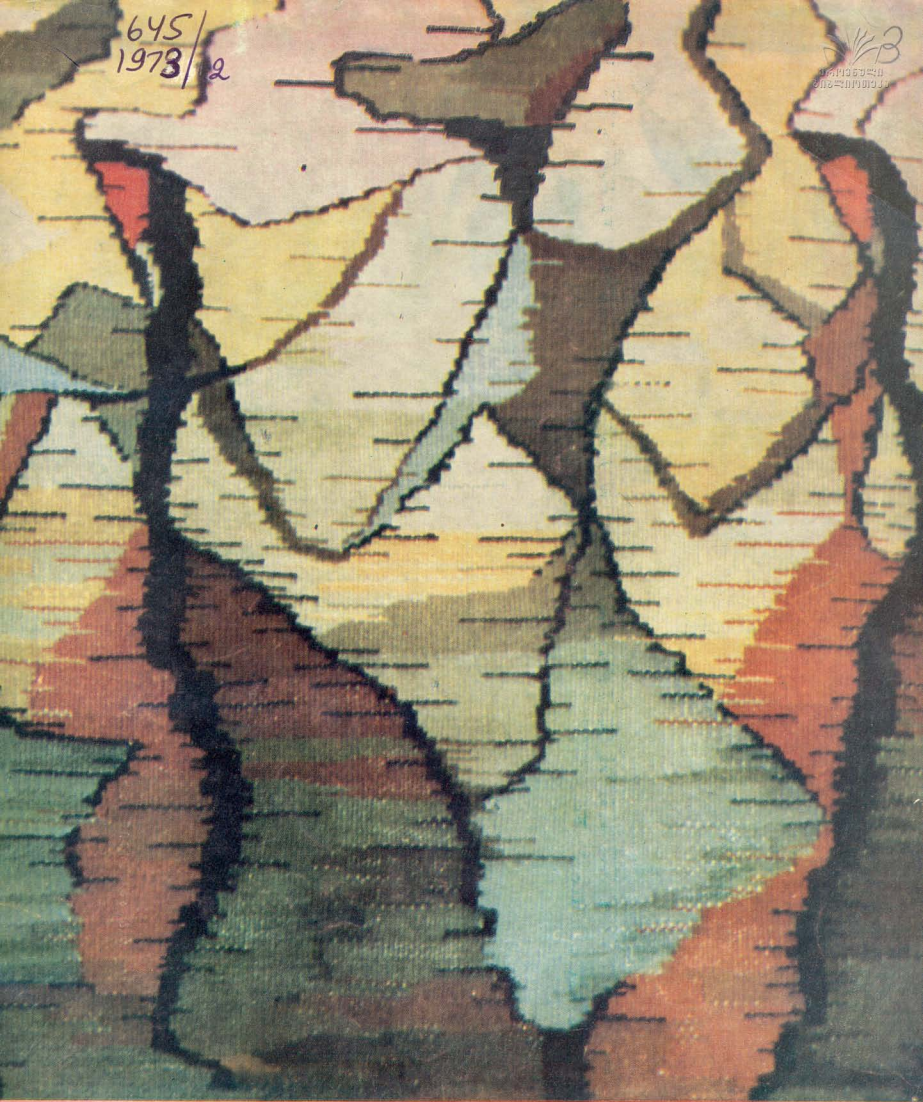


645 / 2
1973



საქართველოს ეროვნული ბიბლიოთეკა

საქართველოს
ეროვნული ბიბლიოთეკა
№ 4 1973 წ.



მ. ბაკაჩიანის ლინოგრაფიკა

შსსრულთაში მიზრინავენ ხომალდები (ს. პ. კოროლიოვი).

12 აპრილი კოსმონავტიკის დღეა

„საქართველოს ქალი“

საქართველოს კომპარტიის ცენტრალური კომიტეტის
უკუელთყოფის საზოგადოებრივ-პოლიტიკური და მხა-
ტერულ ლიტერატურული ეტრწალი.

«საქართველოს კალი»

Ежемесячный общественно-политический
и художественно-литературный журнал
ЦК КП Грузии.



ლენინი—გეგმულუთის ბეღლი

საბ. სსრ. ს. ს.



რეალური
მიწილი
უბრალო
„ინანი“

გულანდოლი სუბიტი

იმ ადგილს, სადაც დღეს ფაბრიკა „ინანი“, თბილისელები „მამუკას სოფელს“ უწოდებდნენ. დაუსრულებელი ტრიალი მინდვრები აქა-იქ ჩაღმული პატარა ქოხებით ქალაქს შემოჭნეულად უერთდებოდა. როცა ახალგაზრდა საბჭოთა ხელისუფლებამ საქართველოში მრეწველობის განვითარება დაიწყო, სერგო ორჯონიძის ინიციატივით „მამუკას სოფელში“ ფეხსაცმლის ფაბრიკის შენობის სამრეწველო გაიჭრა. პირველი ბარი 1984 წელს დაკრეს მშენებლებმა. იმავე წელს ამ ფაბრიკის მუშებისათვის გაიხსნა სტალინის სახელობის საფაბრიკო-საქარხნო სკოლა. ფაბრიკის მშენებლობაში სკოლის მოსწავლეებიც მონაწილეობდნენ. გაკეთილების შემდეგ აღიადნენ ხარბობებზე და მშენებლების გვერდით დგებოდნენ. მათ შორის იყო 14 წლის არსულან ნიკოლაი.

შვილი. არსულანმა საფაბრიკო-საქარხნო სკოლა დაამთავრა და კვალიფიკაციის ასა-მალღებლად ლენინგრადში წავიდა. იქიდან რომ დაბრუნდა, საფაბრიკო-საქარხნო სკოლაში ინსტრუქტორად დანიშნეს და აღსაზრდელები ჩააბარეს.

1985 წლის მარტში ექსპლოატაციაში შევიდა ფაბრიკის ექსპერიმენტული საამქრო, სადაც სამუშაოდ მიაღწიეს არსულან ნიკოლაიშვილი თავისი აღსაზრდელებით. პირველი წყვილი ფეხსაცმელი არსულანმა შეკერა. ფაბრიკა მაშინ ჯერ წყვილ ფეხსაცმელს უშვებდა დღეში. შემდეგ ეს ციფერი გაიზარდა თერთმეტამდე, თხუთმეტამდე, ოცამდე.

როცა დღეში 50 წყვილი ფეხსაცმელი გამოშვება დაიწყო, ექსპლოატაციაში გაუშვეს პირველი საამქროს პირველი ნაკალი

არსულანი, როგორც ოსტატი, თავისი მუშებით ამ უბანზე გადავიდა.

ფაბრიკის მშენებლობა 1985 წლის ბოლოს დაამთავრა და დაიწყო სიმძლავრეთა ათვისება. პირველი საამქროს შემდეგ ამუშავდა საგამომწერლო და საგამომწვეო საამქროები, 1988 წლის ბოლოსათვის კი — მეორე და მესამე შემკერავი საამქროები.

მაშინ ისწავლეს მარტო პროდუქციის გამოშვებით არა, არამედ კმაყოფილებოდნენ. მათ აღუდგებდა მისი ხარისხი. ამ მიზნით ეწყობოდა ლაშქრობები არსულანის სხვადასხვა რაიონებში. ეგრძოდ, ბორჯომში მოეწყო სახლდანი ლაშქრობა, რომელსაც სათავეში ჩაუდგა ფაბრიკის კომკავშირის კომიტეტის მდივანი გიორგი ცქტიშვილი. ფეხსაცმლის გამძლეობის გამოცდის მიზნით სამი დღე იარეს ბორჯომამდე ფეხით. ლაშქ-



ქრობაში მონაწილეობდნენ ქალებიც — ლიდა ბიკიტოვა და სადურგლო სამპროს უფროსი ნინა ანიკა. ფესხაცემლმა გამოდგა გაუძლო. ფაბრიკა მაშინ უშვებდა 5-8 სახის ქრომის ტყავისა და ქსოვილების ზედპირიან ფესხაცემელ წებოვანი და ჩაყრვითი მეთოდით.

თვიდან თვიდენ, წლიდან წლამდე მწვობარში დგებოდა ახალი ნაყადები, ირადებოდა საკუთარი კადრები, იქნებოდა ტრადიციები. საწარმო ორცილიან მუშაობაზე გადავიდა. გაფართოვდა. ასტრტიმეტრი, ურველწლიურად ჰდებოდა საწარმო-ბექონ-ლიგირი პროცესების სრულყოფა. მალდებოდა მუშათა კვალიფიკაცია, ტარდებოდა მთელი რიგი ორგანიზაციულ-ტექნიკური დონისძიებანი, რამაც ხელი შეუწყო ფაბრიკის სიმძღვრის ათვისებას. თუ ფაბრიკა ექსპერიმენტული სამაქრის ექსპლოატაციში გავშვების დიდან უშვებდა 8 წვეულ ფესხაცემლს, ახლა ორიათას ხუთას წვეულ უშვებს ღდუში.

თუ რა მნიშვნელობა აქვს ფესხაცემელ ჩაცმულობის მთელ ანსამბლში, ახას, აღბათი, დიდი განმარტება აღარ სჭირდებოდა. მაგრამ თუ რა დიდი ვაგონა აქვს უფრო, მოუხეშავ ფესხაცემლს ადამიანის გუნება-განწყობაზე, როგორ უყარგავს იგი შრომის უნარსა და სისაღიბეს მომზარბებულს. ამაზე ღარს უურავადების გამაბეგობა.

სწორედ ამ მზიანი ეწვია რედაქცია თბილისის ფესხაცემლის ფაბრიკა „ინსს“. ღდვიკარით ფაბრიკის სამაქრობში, ვახებთ ექსპერიმენტულ სამაქროში მოდელიორ სედილანა კადილენას 10 ახალი მოდელი, რომლებიც მაქ ხაჩისხის ნიშანი მიიღო. მოდლები მართლაც რომ ღამაზია და პრაქტიკული.

მაგრამ მოდელიორ ფესხაცემლი ცოტა იტყრება და მასობრივი მომზარბებისათვის არ არის განუთვნილო. არა ქანს მრავალაპასიონი ქალკის მცხოვრბებლმა? ბუნებრივია, უნდა ეძებონ იმპორტული ფესხაცემლი, მთელ უშვებდს, თუ მასობრივად გამოუყვებულ თბილესური ფესხაცემლის ხარისხი არ ამაყოფილებს მათ გემოვნებას.

რეკლამაციები ბეგრი მოსილბა ფაბრიკას და მსო მისილის, ხარისხი უყოფლთვის იღვა ახ 1 საქობხად და ახლად დას.

თავისგანსამართლებელი გზები გამოძებნის ინსტელმმა, ამბობენ, ტყავის ქარხნები უხარისხო ტყავს ვეგვაზინას, ან ზოგჯერ სულ არ ვეგვაზინან და ფაბრიკა უქმად ცდებოდა. აქედან გამომდინარეობს გემომის შეფარბლებულია. ფაყოფუცი და იერიომანა დაბლა სწევს პროდუქციის ხარისხს.

მაგრამ ნაკლოვანებათა ბეგრი მიზნუმი თვით ფაბრიკაში მოიძებნება. თავიანი მუშაობის აუკარაზე, თავიანი სურვილები და უახლოეს ვეგმებზე გულაბილად ილპაპარავს ფაბრიკის დირექტორმა, საფაბრიკო კომიტეტის თავმჯღომარემ, ინინერბმა, მუშებმა.



ბ. ჯანაია.

ფაბრიკის დირექტორი, ტანენიურ მისინირბათა კანდღიდატი: ჩვენი ფაბრიკის კონვეიერბიდან უყოფლწლიურად 8 მილიონი წვეული ფესხაცემლი ჩამოღის. მასზე დიდი მოთხოვნილება არსებობს ქარში. „ინსს“ ფესხაცემლი ვამარგებთ საბჭოთა კავშირის თითქმის ყველაუბოლიკის ვარტ. „ინსს“ ფესხაცემლი რაკა ჩვენი უყოფლდღირი საჭრუნავი გეგმების შესრულება იყო, მხედველობიდან გეგმბოდა ბრძოლა პროდუქციის ხარისხისათვის. ვეგმების შესრულება დღესაც უპირველესი ამოცანაა, მაგრამ ახლა მთოლოდ უმაღლეს ხარისხის პროდუქციის გამოშვებაზე ვფიქრობთ.

ფაბრიკას ჰქონდა სიმნიეებებ, ვერ ვასრუდებოთ ვეგმებს, ვუშვებდით დაბალი ხარისხის ფესხაცემლს და უყოლაფერი ამის ძირითადი მიზეზი ნედლეულის უქონლობა ან ცუდი ხარისხის ნედლეული იყო.

სულ სხვანარად დაწიწით წლიდანდელი წელი, მეცხებე ხელომდის გადამწეობი დაპყრტლერი წელი. ამ წელს ჩვენი ფაბრიკის ცხოვრებაში ტექნიკური შეიარდების წელი შეიძლება ეწოდოს. ფესხაცემლის ასორტიმენტის გაუმჯობესებაც და ხარისხის ამაღლებაც მასზე დიდად იქნება დროკიდებულნი. მადე მწყობრში ჩადგება ორი ნახევრადავტომატური და ხუთი მაღალი წარბადობის ნაკადური ხაზი, რომლებიც აღჭურვოლი იქნება უახლესი სამაშროლი და იმპორტული მოწყობილობებით. ეს საშუალება მხოვედეს 1975 წლისათვის მოდელიორი ფესხაცემლის გამოშვება ვავადლორ 2.5 მილიონი წვეულამდე, შრომის მექანიკაცია აიუვანიოთ 75 პროცენტამდე, შრომის ნყოფიერება ვეგვარდოთ 87 პროცენტა.

ფესხაცემლის მერველბობის საცოფუცა მეტად თავისებურია. აქ პროდუქციის ხარისხი უშვებდად დამოკიდებულა მუშის უნარზე, ჩვენი საწარმო უყოფლწლიარად ღ-

დო რაოდენობით იღებდა ჭარიმებს. ამიტომ საშუალება არ გვქონდა შევავქმნა მუშა-მოსამსახურეთათვის წამახალისებელი პრემიალური ფონდები. ამ საკითხების მოგვარება კი ავაშორებდა მუშა-ხელის დენადობის. მუშათა სიმცირე, პირველ რიგში, გავდენას ახდენს პროდუქციის ხარისხზე.

ახლა ჩვენ ფაროდგაშლილი სოციალისტური შეჭიბრების იმედი გვაქვს, რომ გადავჭრით ბეგრი სინდელს. ფაბრიკის ნაწარმების წარმოებაზე გვიჩინებოდა გვირგვინი მომზარბებულა ვადღებულა იესრა ბუფილედის უყოფლწლის დეზოგოს 30 ათასი კვადრატული დეციმეტრის საძირე ტყავი (რაც 10 ათას წვეულ ბავშვის ფესხაცემლის საძირეს მოკვეცებს), დაზოგოლი ნედლეული იმეშოს უყოფლწლის ბოლო 4 დედი და ბუფილედის ბოლო წლის ერთი თვე. ჩინისსთაველს მომდებრები მრავლად ვაგუნდნენ. მისი ინიციატევა აიტყვის მუშებმა და სოციალისტური შეჭიბრება ვაჩაღის.

ვიორკი ჩეკურიშვილმა გვიჩინოსთაველი შეჭიბრებაში გამოიწვია და იესრა წელიწადში დაზოგოს 85 ათასი კვადრატული დეციმეტრი საძირე ტყავი.

აი, რას აძლებს ფაბრიკას სწორად ვაგებოდა და ვაშლილი სოციალისტური შეჭიბრება.

მუშების დიდი ნაწილი ღდეს უახე 1975 წლის ანვარიტმა მუშაობს. ესცე ზომ სოციალისტური შეჭიბრების შედეგია!

ჩვენ დიდ ვაღში ვართ ჩვენი მუშების წინაშე. ათ წელზე მეტია, რაც ფაბრიკაში არტერი მთავას არ მოუღია საცხოვრებელი ბინა. მან ვაგულმოდინება და დაღუალებუ შრომას დაფსება და ხელისშეწყობა სჭირდებოდა. ახლო მომავლში ვაოვალსწინებელია ფაბრიკის მუშა-მოსამსახურეთათვის ერთი 15.სართულიანი საუწყებო და ორი 18-სართულიანი კომპერაციული სახლის აგება.



ლიანა გოგოლაშვილი.

ტექნიკური განყოფილების უფროსი:
1978 წელს გადამწყვეტი წელია „ისინი“ ცხოვრებაში, რადგან იგი ფაბრიკის ტექნიკურად შეიარაღებას ითვისწინებს.

1978 წელს გათვალისწინებულია ფაბრიკის კონდიცირება. დაიდგება 600 ათასი მანეთის ღირებულების სხვადასხვა დანახვების მანქანა-დანადგარი. ფაბრიკის ტექნიკურ შეიარაღებამდე მექანიზაციის პროცენტი უდრიდა 54-ს, 1972 წლის პილის იგი 60-მდე გაიზარდა. ტექნიკური შეიარაღების შემდეგ მექანიზაცია 80 პროცენტს მიაღწევს.

მაღლიანად შეიცვლება სატრანსპორტო მოწყობილობები, ცხე იგი, კონვეიერები, წელს გაიმართება 2 მაღალი წარმადობის ხაზი, მანქანები საბჭოთა და ჩეხური წარმოებისა.

1972 წელს ფაბრიკაში დაიბრუნდა ნახევრავტომატური ხაზი, რომელიც განკუთვნილია ქალიშვილის ფეხსაცმლის დასამზადებლად. აშუაში მონტაჟდება მაღალი წარმადობის ხაზი, რომელიც შედგენილია საბჭოთა და ჩეხური წარმოების მანქანა-დანადგარებით. ეს ხაზი, ანუ კონვეიერი, განყოფილია ქალის დაბალქუსლიანი ფეხსაცმლის დასამზადებლად.

დღე ურბადდება ექვცა მუშათა საშუაო ადგილების მოწყობას, რაც საშუალებას მისცემს მათ დახვეწონ მობარობა, არცერთი წუთი არ დაკარგონ უქმად.

ვიწინადან ფაბრიკა მუშახელის ნაკლებობას განიცდის, შეეჭმინეთ ფილიალები მანგლისში, წალკასა და ახალქალაქში.

აღსანიშნავია ისიც, რომ ფაბრიკაში შექმნა სამკურთხევლო და მალტბისაგან დამზადებული ქუსლების სამაქრო. სამკურთხელო ამოვარებს ფეხსაცმლის წარმოებას და დას-

რულბულ იერს მღებს მას. გაულისტიკოვლით მიწა ადენიშო, რომ 18 წელია ფაბრიკაში ვმუშაობ და ერისა-დამივე სურას ვებდა: მუშები მოდიან ფაბრიკაში. მაგრამ დიხანს ვეღარ ჩერდებიან და ტოვებენ მას. ამის ერთ-ერთი მიზეზია ტრანსპორტის ნაკლებობა. ბევრი შორს ცხოვრობს, ფაბრიკამდე მოსვლას კი დიდ დრო სჭირდება. ჩვენამდე დადის მხოლოდ მე-7 ნომერი ტრამვაი და 51-ე ნომერი ავტობუსი. ისიც არარეგულარულად ტრანსპორტი გადატვირთულია, მუშების უმეტესი დილას დროზე გამოცხადება. რა იქნება, რომ ფაბრიკას, სადაც 8.500 მუშა-მოსამსახურეა, ჰქონდეს თავისი ავტობუსი, როგორც ეს დიმიტრიველებთანაა.



ანუსე ნიორლაშვილი.

საპარტამენტოს სსრ მხსპაში მისე-ველობის სამინისტროს შრომის მმე-რისათუი ორბანიშაიისა და წარ-მოების ბართშის ცანგარის შაპაშის-საცმლის ბანუოფილბის ბამბა:

ჩვენი განყოფილების ძირითადი მოვალეობაა მუშათა შრომის შემსუბუქება, მოწინავეთა მეთოდების ფართოდ დანერგვა, დაევალებება-კონკურსების ჩატარება, ტემების დამუშავება.

მოწინავენი „ისინი“ მრავლად აკინან რესპუბლიკის გარეთ იცნობენ ნოვატორს გივი რიშნისთაველს. მისი შრომის მეთოდები, მისი საქმიანი მოძრაობა კინოფირსა და ფოტოფირზე ადგებდეთ და დაენერტო ჩვენი რესპუბლიკის ტუაფეხსაცმლის წარმოებაში.

დევაშუვეთი შემდეგი სამრეწველო თემები: „სამუშაო დროის დანაკარგების გამოწვევი მიზეზები და მათი ლოკიდაციის ღონისძიებანი“, კრომის ტუავის წარმოებისათვის სამუშაო ადგილის ტიპური პროექტი“ და სხვა.

რამდენჯერმე ნაკუტარო კონკურს-დათ-ვალიტრება, რაც ითვისწინებს სამუშაო ადგილის სრულყოფას, შრომის წინაშეობებთანა გაუმსობებებს, შრომის ნაყოფიერების ზარდას.

კონკურსის შედეგად 20 წინადადებიდან მოიწონეს 14, რომელთა დანერგვითაც მივიღეთ 178 ათასი მანეთის ეკონომია, გა-მონათავისუფლდა 12 მუშა.

ნაკლოვანებანი, რა თქმა უნდა, გვაქვს პირველ რიგში ის ეხება მუშათა სამუშაო ადგილის მოწყობას, ჩვენს განყოფილებას ამ მიმართებით ბევრი რამ აქვს ვასაყებუ-ელი.



იულია გალინოვა.

საწარმოო განყოფილების უფრო-სის მონადილი:

ფაბრიკა „ისინი“ უშვებს სხვადასხვა ასორტიმენტის ფეხსაცმლის დამზადების სხვადასხვა მეთოდით. უშვებს როგორც მანობრივს, ასევე მოდელურს, როგორც შექმნილია, ასევე ხელით შრომის გამოყენებით.

უკანასკნელ ხანებში დიდი მოწონებით სარგებლობს ქალის მაღალქუსლიანი ფეხსაცმელი. ამიტომ „ხარისხის ნიშნის“ წინადადებდა იმ ხაზს, სადაც იგი მზადდება.

ბოლო ხანებში მე-7 ნაკადზე ჩატარდა დიდი მოსამზადებელი სამუშაო ტექნოლოგიური პროცესის სრულყოფისათვის და შრომის ორგანიზაციის გაუმჯობესებისათვის, რამაც ხელი შეუწყო შრომის ნაყოფიერების ამაღლებას და მაღალი ხარისხის პროდუქციის გამოშვებას.

ჩვენთან მასობრივი წარმოებისათვის მაღალტექნოლოგიანი ქალის ფეხსაცმლის აპი მო-ადილთა შემუშავებულთ, მათ შორის 6 სანა-ფუთულია, ღია, 6 კი — საპართო, დასურ-



რამაგინისპაე:

ლი. ათივე მოდელი სეტლანა კალინკინა
ეყოფნის მას აქვს მაღლი გეოგრაფია და
მისა მოდელბა უმაღლესი შეფასება მიი-
ღ.

ამჟამად ფაბრიკაში დიდი უკრადლება ექ-
ცევა პროდუქციის ხარისხის ამაღლებას,
ტექნოლოგიური პროცესის სრულყოფას,
მაღალკვალიფიკური კადრების მოზიდვას

ლა მუშას საშუალება ექნება დაუ-
ვიოოს კომპლექსური სადღეობი. პარა-
სეკობიო ეწყობა კულნარული ნაწარმის
გამოღენა-გაყიდვები. ფაბრიკის კულტურის
სახლი ერთ-ერთი უდიდესია ქალაქში.

მღე ააშენებენ საცურაო აუზს და სასრტ-
დარბაზს, გააფართოებენ სსსადლოოს, სა-
ვაღმყოფოს, ღამის სანატორიუმს, სადაც
დამსვენებლები მიიღებენ სამკურნალო აბა-
ზანებს ბალნეოლოგიური ურორტიდან.



პისპან ღაშვილი

სასაბრტკო კომიტეტის თავმჯდომარა.
ფაბრიკაში მ.წ.წ. მღე მუშა-მოსამსახურა,
აქედან მ.წ.წ. მღე ქალია. ჩვენთან მ მ სხვა-
დასხვა ეროვნების წარმომადგენელი შრო-
მობს, რომლებსაც ერთმანეთთან მეგობრუ-
ლი, გულითადი ურთიერთობა აკავშირებთ.

ამ მრავალრიცხოვან და მრავალრიცხოვან
კოლექტივს, განსაკუთრებით ეს ქალებს,
ყოველწლიური ზღვისშეწყობა ესპორტიოვანი
უტყვისი საყოფაცხოვრებო პირობების შე-
საქმენდა.

ფაბრიკის 400-ადგილიანი სახავშეო ბალი
სავსებით აუყოფილებენ მოთხოვნებს. ფაბ-
რიკას აქვს აგრეთვე ბავკე. მუშა-მოსამსა-
ხურთა შეილები კარგად არიან მოვლილი.
ზაფხულობით ისინი ყოველთვის ისვენებენ
აგარაკებზე. ფაბრიკას აქვს პიონერთა ბანა-
კი ფოლიადურთი 820 მისწავლისათვის.

კარგად არის მოწყობილი მუშათა სერ-
თო საცხოვრებელი, მუშაობს სანატორიუ-
მი-პროფლაქტორიუმი, ფაბრიკაში გაძლი-
რებულა სანიტარული მომსახურება, არის
პოლიმანიკა, მედუნტეტი, ნა-ადგილიანი
სტილიონარო, საამპროტოში გვაუვს ექიმი,
ორდენატორი, წინადაღმი ორტოტრანდება
ქალთა სადღეობი შემოიწმენა. საამპროტოში
მოწყობილია მიგინის ოთახები.
გვაქვს სსსადლოო, სადაც მღე უკა-

ღალი ხეყარიანი.

მუშა, სპპ XXIV შრილობის დელეგატი;
ჩამოველი ლეჩხუმიდან, მაგრამ ახლა უკ-
ვე თბილისის მკვიდრი ვარ. დავამაჯრე სა-
ფაბრიკო-საქარბნო სკოლა და ვმუშაობ მე-7
საამპროტო მე-7 ნაყაღზე. სადაც მოდელე-
რი ფესვისმედი აეყრება. ჩემი მოვალეობა
ნამახლობის უკან ნაყრის გაყვება, ეს მეტად
სათუთი საშუაობა, თუ ნაყრი ზუსტად არ
არის შესრულებული, პროდუქცია ფაბრი-
კაში გამოვა, ვმუშაობ ძალიან სწრაფად და
ყოველთვიურ გეგმას 170 პროცენტით ვს-
რულებ.

საუბებელი მინდა ვუთხრა ჩვენს მომწო-
დებლებს, რომლებიც ხშირად უხარისხო
ტყუვს გავაზავნიან. ასეთ მასალაზე მუშაობა
გვიჭირს, ხშირად ტყუი მუშაობისას სკდება.

ხიშირი სპაღაშვილი.

მომარ შემარბანი სსპმროს პარტი.

ბიზროს მღივანი:

ჩვენთან იყრება მამაკაცისა და ბავშვის
ფესვისმედი. სწარმოში მუშახელის ნაკე-
ლობაა. ამ მუშის ნაკელები მუშაობს მშპ,
ამიტომ პროდუქცია უხარისხო გამოდის.

ჩვენ კითხვით მიგმართო ისნელებს,
თუ რა უშლით ზელს მუშაობაში, რა-
ტომ ვერ სრულდება გეგმები, რატომ უშ-
ევენ დაბალი ხარისხის ნაწარმს, რა ესპე-
რობათ სამუშაო და საყოფაცხოვრებო პი-
რობების გასაუმჯობესებლად.

ადგილებში ასეთი პასუხები გისმის:
მუშები დიდხანს არ ჩერდებიან ფაბრიკა-
ში და ტრეებენ სამუშაოს, რადგან მოგვა-
რებელი არ არის ტრანსპორტის საკითხი.
მუშების გათვსესაც ზელს უწყობს ღონი-
ობა.

სამუშაოს შემდეგ გვიჭირს სამრეწველო
და სასურსათო პროდუქტების შექენა, კარ-
გი იქნება, თუ ეს პროდუქტები ფაბრიკის
ტერიტორიაზე გაიყიდება.

მუშათა სასადლოში მომეცულებულია მომ-
სახურების ხაზი, საზარტლოში წყობილ-
ნაა გამოსული ვაჭრები, დარბაზში ხში-
რად არის ესუფთობა თვით მუშათა დაუ-
ღვრების გამო.

საბავშუო ბავაში ჩვენი შეილები კარგ-
აიან მოვლილები. მაგრამ ბაღბარად ქვე-
ულ უზობი უსასრობის გამო ვერ დაუღ-
ვამთ თავისუფლფარებელი ფანტატრები,
ვერ გაუყვითობათ სათამაშო მოედენბი.
ბავშვებს აულიათ ახალი ინვენტარი: კრა-
ადები, სკამები, სათამაშოები. მთლიანად
სარემონტოა ბავის ძველი შენობა, სადაც
ყველაზე პატარები ორლებიან.

მუშათა საერთო საცხოვრებელი შეუ-
ლებულია ცხოვრება უწყობის გამო.

მუშათა სანატორიუმში მოწვენილობაა,
არ არის გასართობი და დასვენებელი
ოთახი, სადაც შეიძლება ითამაშო პარტო-
რი, წყობისონ ვერნალ-გაზთები, უყურონ
ტელევიდოები. აუცილებელია სანატორი-
უმის გაფართოება ან ახალი შენობის აგება,
რადგანაც ვაჭრებრად სანატორიუმბი 4 თთ-
ხისისავან შეღდება და ვერ ამყოფილებს
3.500-კაცის კოლექტივს.

ვეფრებთ, ეს საკითხები დღესადარ უნ-
და აწუხებდნ მუშებს, ყველაშენილი აქამ-
ღე უნდა მოგვარებულყო. ამიტომ ფაბრი-
კის ზელმშენებლობას ჩვენი შევასხენებთ,
მეტი უყრადღებები და ზრუნვის მოვლიდან
მუშათა მოთხოვნებს.

ფაბრიკის უზობი საამბელო ოში დაღუ-
პულთა ობელსკია მარადიული ცეცს-
ლით. არ შეიძლება თვალმოჭრა მას და
შენი მოვალეობა არ გავასხენებს. ოში და-
ღუპულთა სკამებს დღეს მათი მუშები,
ღები, ძმები და თანამოქალაქეები აგრძელებ-
ენ, რომლებიც უფლებაც არა აქვთ მო-
წინავეთა რიგებში არ ჩაყენონ საქართვე-
ლოს მრეწველობის ეს ერთ-ერთი პირველი
პირში.



შინ და გარეთ

თავი რომიდან: „ლოვის ხმა გათენებისა“

მე და ბონდოს პირში ვაფი შეგვიქვინა.
ბონდოს შაშის პატერსაცვამდა გიორგი დავარქვით, სააღრსოდ კი
გავას ვეძახით.

ბონდი საოკრად ურჩადლებიანი ქმარი და შვილის მოყვარული
მამა გამოდგა. ზოგჯერ მეჩვენებოდა, ის მხოლოდ ჩვენი ცხოვ
რობს. ჩემთვის და გაგასთვის-მეოთხე, თავისი თავი კი არ ასხოვდა.
გამუდმებით იმაზე ფიქრობდა და ზრუნავდა. ჩითი გავეხარებინეთ.
რა ესთამოვნებინა ჩვენივით.

— ასე არ შეიძლება. მეტისმეტად ვეანებებრებ ცოლ-შვილს. შენ
არ მომიყვდი, არ გინდა, არა. ველოდურში ზომიერების დაცვა
საჭირო.

— სიყვარული ზომიერების დაცვა? ზომიერი მხოლოდ ტემპე-
რატურაა კარგი... იწებ, გაწუხებს ჩემი სიყვარული?
— მე ის მარწუხებს, შენ რომ წუხლები ჩვენი გამო.

— სხევევარად მე არ შემიძლია... არ ვიცი, კარგია ეს თუ ცუდი,
მაგრამ ასეთი ვარ...

ბონდი არასოდეს მოსულა შინ ხელსაჩიროლი.
იციდა ვის რა გავხარდებოდა, ვის რა სტორდებოდა. შექმლი შე-
მოველო მთელი ქალაქი, რომ მამისთვის ნელი თეზი ეშოვა. დე-
ლისთვის — საოჯახო ჩაიმი ნითი, ბიჭისთვის — უცნაური სათამაშო,
ჩემთვის — მინდრის პირველი ყვავილების თაიფული...

მჯეროდა, ამას ჩვენი გულის მოსაგებად კი არა... უფრო ჩვე-
და გასახარებლად და სასიამოვნოდ აყვებდა.
დედაჩემის გული ბინდომ მარცხ ვერ მოგო.

ქორწილის მეორე დღეს დედაჩემი თითქოს შეგარგობდა, დაგე-
ლოცა კიდევ, მოგვიბოდიშა — ველოან არ გაიკარით. თუ რაზე
საწყვერი გათხარითო, მაგრამ მეტი შეუბლი შეიყრა. სულ რაღაცით
იყო უქმყოფილო, გამუდმებით აღიზანებდა რაღაც, რაც არ უნ-
და გავგვიტოვებინა, არაფერი მისწონდა. არაფერი უხარდა. ბონ-
დოსაც ველოდურს ცოვად იღებდა. ზოგჯერ მეჩვენებოდა, გაგას
მიმართაც გულგრილი გახდა-მეოთხე, სულ მესხმევილებს მისტირო-
და. ისე დღეს როგორ დაღამებდა, ერთხელ მინც არ ესენებინა
ისინი.

თავს ვიყრუებდი, თითქოს არ მესმინოდა დღის გამუდმებელი დე-
დური. უფრადლებას არ ვაქცევდი მის შენიშვნებსა და სიძის მიმართ
გამაღიზიანებელ გულცივობას, მაგრამ ერთხელ ვეღარ მოვიტომინე
და გულსტიკივითი ვუსაყვედურე:

— რა გახდა ეს შენი ანება და ბიძინა? აღარ უნდა მოათავო
მესხმევილებზე ლაპარაკი?

— აბა, შენ ვინდა ჩვენი ოცი წლის მეგობრობა ასე ერთბაშად
ამოიკრეცხო გულიდან? — ტყუილსავეთ მომბახლა დედა.

— ყოველ შემთხვევაში, სილოვის ხსენება სულ არაა საჭირო.

— რატომ? — ისე ვაიციო, თითქოს ვერ მიხვდა, რას ვამბობდი.
— ბონდი გაჩემებელი თუ არის, ეს იმას არ ნიშნავს, რომ...
სესე არ შეიძლება, თემოვევარებობის ამბავია.

— სხევევან კი, ბატონო, პირზე ბოქლომჩამოყიდებულოვით ვარ.
ჩემს სიწებზე ძვირის როგორ ვიცი, მაგრამ ჩემს სახლში მინც მო-
მეციო უფლებდა, ჩემი სათქმელი გულხსილად ვიქცა. შე დალოც-
ვილო, სილოცი მესხმევილის ნიჭითა და მიწუწებობით ქვეყანა ხა-
რობდა და მე აღარ ვახსენო ჩემს ხელში ვახრდილი ბიჭი!

მიხვდი, ამოი იყო ახლა დღესათან ლაპარაკი და ისეე ვაჩუქმება
ვარჩიე, ხელი ჩავიწვიე და ამის მეტად აღარც შეგასახუებოვარ.
ბონდოს კი ვიხოვებ, უფრადლება არ მივეცია დედაჩემის სიტყ-
ვებისათვის.

— გულხსილად ვიტყვი: არ შეწინა მისი ლაპარაკი.

— ბონდო...
— აი, შენ კი დღევან, რატომ?

— იმიტომ, რომ ეს ველოდური მეტისმეტად მოსაბეზრებელია.

— პოლა, უცბი. სახელოვან ადამიანებზე ლაპარაკის მოსმენა
სრულბითადაც არ არის მოსაბეზრებელი.

— ღმერთმა მომბინება მოგცეს...
— სულ ცოტა მოიცადე და ნახავ, სიყვარული სიტე თუ არ გავხლ
— ი, შენ არ იცნობ დედაჩემს, მინც რისი იმელი ვაქვს?

— ეს ჩემი საიდუმლოებაა; — გაეღობა ბონდოს.

ეცილი, ამას ბონდი ჩემს დასამწუხებლად ამბობდა. გული მეტ-
კინა, მაგრამ, აბა, რას ვახსენებდი. ასე ორ ცეცხლშევა უნდა ვეუ-

ფილოვანი, და როდებულ?
სამაფიეროდ მამას ძალანა უყვარდა ბონდი და ეს მამხმხებდა.

ბონდოს მოსტამულე მამა სუფრას რ გავეყარებოდა, რაც მას და-
მის ცელაში უხდებოდა მუშაობა. მამა მამინაში მომბინებელი ელოდა
ბონდო და სანამ ბონდო არ იგახმებდა და არ დაწეებოდა, არც თეი-

ონამ დაიბრებდა.
საიდუმლოში თემა რომ მიიღო ბონდომ, მამამ უჩრჩია, მუშაობას
თევი ვაწებეთ, მაგრამ ბონდომ იუარა:

— ამოდენა იქნას ტირითად ვერ ავირდებთ.

— დაიღლები, შვილო, ძნელია მუშაობა, სწავლა, დილომზე
მუშაობაში ხელი არ შეგეშალის. ბოლო დროს გახდი, დადილი სა-
ხე ვაქვს, ნუ ვაფიწუხებდა, რა გაღაიტანე იმ ავაროან შედეგად. არ
მოგებურდა მინც საქუთთან ქლომ? შეეშვი მაგ ტაქსს, ადამიანი
შეეშვი!

— იწებ, განათლებით იწინერს ვეთაიქლებათ, რომ სიძე მოფე-
რი ვეყო? — ნერვიულად იყოთა ბონდომ, — მაცალეთ, სულ მალე
მეც ვიწებები იწინერი, ვიცი, აქამდე ვერ გაბატონებიათ თქვენი ქ-



საითო მიწათმოქმედების პრობლემა

ჩვენი ეურნალის კორესპონდენტმა ი. ჩოფიავშილა რამდენიმე საათით მიმართა სამიო მიწათმოქმედებისა და სუბტროპიკული ეკოლოგიის მანქანების საცემორო სამეცნიერო-კვლევითი და საინჟინერო ტექნოლოგიური ინსტიტუტის დირექტორს შლვა ყერესელაძეს.

— რა ძირითად პრობლემებზე მუშაობს ინსტიტუტი?

— ამჟამად ინსტიტუტს სამი ძირითადი პრობლემა აქვს გადასაჭრელი. პირველია, სუბტროპიკული ეკოლოგიის კომპლექსური მექანიზაციის განხორციელება. ესე იგი, ყველა სამუშაო პროცესის მექანიზებული და ავტომატიზებული.

თუ მხედველობაში არ მივიღებთ საბჭოთა კავშირს, მსოფლიო მასშტაბით ამ სფეროში თითქმის არაფერია გაკეთებული და დღემდე ყველა სამუშაო პროცესი ხელით სრულდება. ჩვენ ამ მხრივ ვაშინავთ ვართ და მიღწევები ვგვექვს ჩაის დარბეო, სადაც შეძენილებულია ყველა საფერო: კრეფა, გასხლა, სასტეპის შეტანა და კულტივაცია. დღემდე არ გვეჩინა და ახლა კი მალე გვექმნება მანქანები ფერდობებზე გაშენებული პლანტაციებისათვის; გამოცდას გაღის ფერდობზე სამუშაო საყრდენი და სასხლავი მანქანები. ეფექტობით დაუნერგოთ ინტესტირული მეთოდი, ესე იგი, ჩაის ყველა საბჭოთა პროცესს შესარჩლებს მანქანათა კომპლექსით, უწყვეტ თანმიმდევრულ ციკლით. მაღალპროდუქციანი მანქანებისა. რა თქმა უნდა, მომავალში მანქანები უფრო დახვეწივება და გაუმჯობესდება. ის შეეცლის ადამიანის ხელით შრომას.

ჩვენი ტექნიკა პოპულარობით სარგებლობს საზღვარგარეთ. ჩაის სარგებ მანქანას ვეზობს 11 სახელმწიფო. იგი გაეგზავნა არგენტინას, ბურუნდის, ახლა ეგვავენება იაპონიას.

მეორე ძირითადი საკითხი, რომელიც დგას ინსტიტუტის წინაშე, სამიო მიწათმოქმედების მანქანების შექმნაა. დღემდე არსებული ტექნიკა, უფროს შემთხვევაში, მუშაობს მხოლოდ 6-8 გრადუს ქანობზე. არა გვექვს არც სამიო ტრაქტორები და არც საკილი მანქანები, რომლებიც თუნდაც ასეთი დაქანების ფერდობებზე იმუშავენ.

სამიო მიწათმოქმედების პრობლემა ძალზე მნიშვნელოვანია და ძირითადი ითვალისწინებს სოფლის მეურნეობის ეკოლოგიის მოყვანას ფერდობებზე. მაგალითად, საქართველოში, აჭარაში, კახეთში, მთიანეთში, კარბატების ურჩინაში. კრანსდარის ცხრებში სახან-საიხის ფართობების დიდი ნაწილი ფერდობებზეა დატოვებული. სსრ კავშირში დაახლოებით 9 მილიონი ჰექტარი დატოვებული, ხოლო 72 მილიონი ჰექტარი საიხებისა და საძოვრებისა. ცერდობებზეა ასათვისებელი. მათი ასთვისება მოგვეცემს 12 მილიონ ტონა მარცვლულს, 600 ათას ტონა ყურძენს და ხილს, 100

ათას ტონა ჩაისა და ციტრუსებს. 5 ათას ტონა შაქრის კარხალს და ძირბენებს, მილიონ ტონამდე სოფლის მეურნეობის სხვა პროდუქტებს, 5 მილიონ ტონაზე მეტ უხეშ საყვებს. აქ ჩამოთვლილი პროდუქტების რაოდენობა იმ გეგმებში არ შედის, რაც ჩვენს ქვეყანას უფრო აქვს გათვალისწინებული.

მსოფლიოში ვერ კიდევ არ არსებობს ისეთი ტრაქტორი, რომელიც იმუშაებს 20 გრადუს ქანობზე. ამ მიმართულებით ინტენსიური მუშაობა მიმდინარეობს. საზღვარგარეთ ფერდობზე ჩვეულებრივი ტრაქტორები გადაკეთონ სამიო ტრაქტორებად; მათგან განსხვავებით ჩვენმა ინსტიტუტმა კლასიკურ მოდელს გადასხვია და დაიწყო განსხვავებული სქემებით ტრაქტორის აგება; შექმნილია 5 სხვადასხვა მოდიფიკაციის სამიო ტრაქტორი, რომლებიც გაკეთებულია ყველა სამუშაო პროცესის შესასრულებლად 20-გრადუსიან ფერდობებზე. ამ ტრაქტორების ერთი დადებითი თვისება ის, რომ ქანობზე იმუშავენ მდგრადად, არ გადაბრუნდებიან. მეორე კი — მათი წეობითი თვისებები პრაქტიკულად არ უარესდება ფერდობზე მუშაობისას.

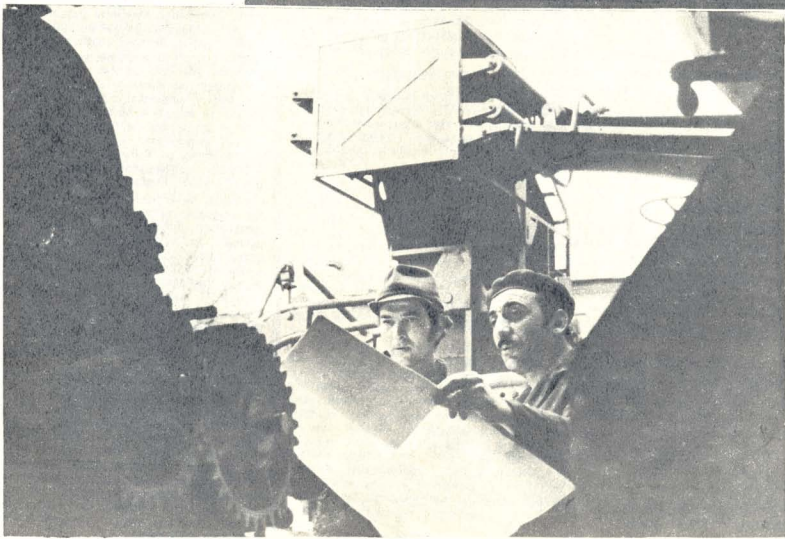
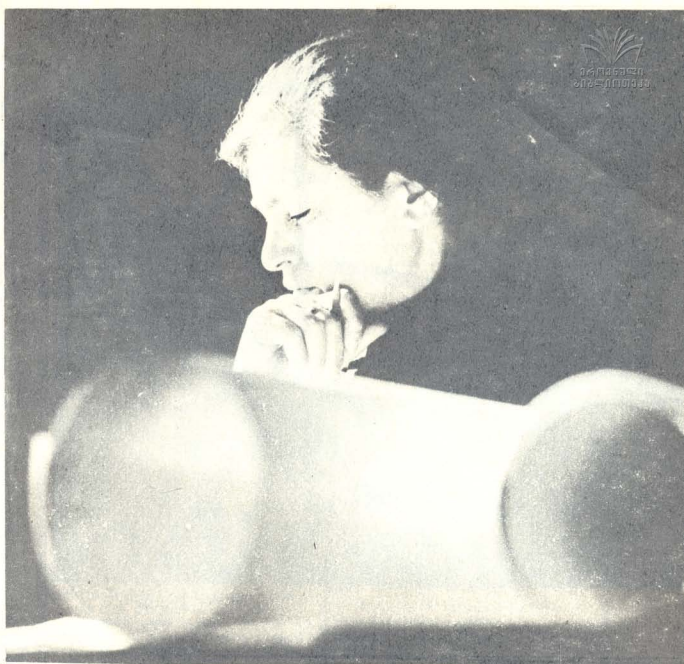
გადაკეთებული ტრაქტორები შეიძლება ფერდობზე არ გადაბრუნდნენ, მაგრამ დაბალი წეობითი თვისებების მქონეა. ამიტომ მათი გამოყენება ფერდობზე სამუშაოდ ეკონომიურად უფერძობა. ჩვენი ტრაქტორების ნაწილმა უფრო გაიარა სახელმწიფო გამოცდა. ორი ტრაქტორი წარმოებას გადაეცემა 1974 წელს. ხილო დაწარჩინის საში კი — უფრო მოგვიანებით.

მისასაღებელია, რომ ჩვენთან, საქართველოში შეიქმნა პირველი სამიო ტრაქტორი და მასზე იმედებს ამყარებენ... ამ ტრაქტორის შექმნით ფერდობებზე მუშაობისათვის უფრო არსებობს ენერჯის წყარო და ახლა საკილი თუ მისამბელი მანქანა-იარაღების შექმნა პრობლემა აღარ იქნება.

მესამე საკითხი, რაზეც ინსტიტუტი მუშაობს, თამბაქოს მოვლა-მოყვანის მექანიზაციაა. არსებობდა, აქაც ისევე როგორც ჩაის დარბეო, მსოფლიო მასშტაბით არაფერია გაკეთებული. ჩვენმა ინსტიტუტმა და თამბაქოს და წყლის საცემორო კვლევითმა ინსტიტუტმა (ქ. კრანსდარში) შარწამ წარმოებას გადასცეს სრულიად ახალი ორიგინალური მანქანა — თამბაქოს ფოთლების ასაკინი, რომელიც მოყვანის მექანიზაციაა. არსებობდა, აქაც ისევე როგორც ბულგარეთში, ვაჭრებზედებული მუშაობა თამბაქოს სხვა მანქანების შექმნაზეც. გამოცდილი პერიოდშია წყლის ღერობების გასაწყვლელი მანქანა; პარალელურად ინსტიტუტი მუშაობს თამბაქოს საყრდენი მანქანის შექმნაზე, რომელსაც დასრულებდა სულ ცოტა 2-3 წელი. გამოცდილი პროცესშია ახლა ყვავილების წასაჭრელი მანქანა.

— როგორია ინსტიტუტის სტრუქტურა და რამდენი მუშაკია დასაწყებელი?

ს. ნ. ბერიძე



კომუნისტური პარტიის წევრი, აჭყუბი ჯერეკლი შ. კახაკოვი (მარჯვნივ) ახლავს მუშის პარტიის ემბრემა რომელი ნაბატის გარეგანი



ლარსია ქარელა

პრობლემა

როდინის კონკალი

ბოლსტოვი, ილია და ნინო

ერთხელ გიორგი ლომინძემ მწერლები საკურაშოში წაგვიყვანა ილიას სახლის დასათავლიერებლად. გიორგიმ ზარ-ზღირით შეგვიყვანა უბოში მწერლები: ნინო ნაკაშიძე, მარიკაბიძე, იროლიანი ქავთარაძე და მე. უნდა შევადლო ჭიშკარში. ჭიშკარში, იერბზე ვიღაც მოხუცი იჯდა. ცალფეხა ვეგობოდა, უბოში დარჩა ერთი. ნელა ჩაუვარდა. დარჩა უნდა უყვარა, უყვარა ნინოს, წამოვარდა და წესება:

— ნინა იოსოფოვან! თქვენო ბრწყინვალეზე! ეს თქვენა ხართ?
— ნინო დაავიწყდა დარჩა, შემდეგ მივარდა, გადაებნია.

— მასლოვი, ეს შენა ხარ?.. შენა?..
— მოხუცი აბრდა. ნინო გვერდით მიიჯდა, მივიყვარა, საუბარი დაუწყო.

თურმე, ეს მოხუცი ბოლსტოვის მეფეა? არც უყოფდა. განა უბრალო მეფეა? არც გოლსტოვის მიმდევარა. ბოლსტოვის კავკასიაში გადმოუსახლებია. მასლოვი იქნის არ შემიწებია და თავის მეფეა? რად დაუწებია?
— დიდხანს საუბრობდნენ ნინო და მასლოვი. ნეტავი ჩამწერა მათი საუბარი! ერთი კი მასლოვი, მასლოვი რომ ილიაზე აღაპარაკა, ვითხებ: მართალია თუ არა, რომ ილია გვინებს მართლაც არ აძლევდა-მეტი?

— იქნა მოხუცმა, მეკრძღუე მიიღო ხელი და მოიხარა:

— განა იხიოთ კაცი იყო ილია გრიგორი-ვენი? ის კი არა, ფეხლის აძლევდა გვებუხს. რამდენჯერ მიმიტია მისი პრამენი... ოჰ, არა, არა! იხიავთ საწყობი ხალხი უყვარდა, როგორც ლვე ნიკოლაე-ვისსი... აი, მე გოლსტოვილიანობის განმარტავს რუსეთიდან, ილია გრიგორი-ვენი მიმიღო, შემეგონა... გოლსტოვი ლევის კაცი იყო, ილია გრიგორივენიც მართალი კაცი იყო...

ინსტიტუტი სათო: საბჭოთა კავშირში და კორდინაციის უწყის ეველა საშუაოს კავშირის მისტებით სამთო-მინათობე-ლების სტრუქტურული კვლევებისა და თანამშრომლობის შექ-მნის საქმეში. იგი თავისი სტრუქტურით ორგანიზებულია. აქა გვიარ-თონებული სკოლისტრუქტურა-სამეცნიერო და ტექნოლოგიური მუშაობა ახლა ასეთ სისტემაზე გადავიდნენ სხვა რესპუბლიკებში მოსემევე ინსტიტუტებიც. ასეთი კორდინაცია აქტარებს მანქა-ნების შექმნის პროცესს, კვლევა, კონსტრუქციება და პროექტის ტექნოლოგიური დამუშავება ერთ კერძევემ ხდება.

ინსტიტუტში დასტუმრებულია 520 მეცნიერი, აქედან 4 მეცნიერებთანა დოქტორია, 36 მეცნიერებთანა კანდიდატი.

— გუათ თუ არა მოწინავე ქალბი?

— ინსტიტუტში მუშაობს თითქმის ეველა ტერმინების ქალი. რ. თქმა უნდა, გვევს მოწინავე მექანიზატორები, ტექნოლოგები, კონს-ტრუქტორები, ესენი არიან: ლ. ბოლოკია, ნ. აქსიონოვა, ლ. ითხ-მეხური, ლ. ივანიშინა, ე. სალიბეკოვა, ე. სელაე, ე. ჩაჩანიძე, ზ. მათიაშვილი, ზ. პოლიაკოვა, ე. პანიევა, ს. ალფანდინა, მ. სავარა-ლოძე და სხვები.

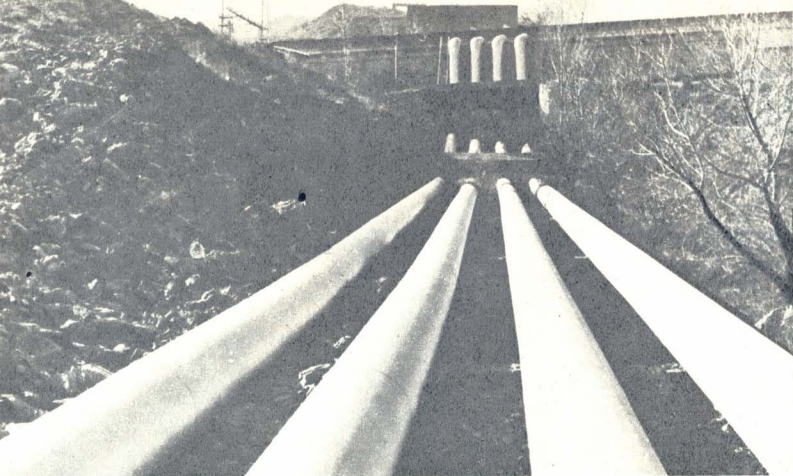
— რაზე მუშაობენ ეგრძოდ, მირა საუვარელიძე და ზინა მათიაშ-ვილი?

— მირა საუვარელიძე ჩაის საყრდენი მანქანების განყოფილების უფროსი მეცნიერი მუშაია, ამავ დროს განყოფილების პირველადი პარტორგანიზატორს მდივანია. ის ამუშავებს ორრიგან ჩაის პრეტული საყრდენი მანქანის ტექნიკურ დოკუმენტაციას.
ზინა მათიაშვილი ტექნიკური განყოფილების უფროსი ინჟინე-რია, როგორც ქიმიკოსი. ამუშავებს ჩაის საყრდენი მანქანის მომარეო ითიუმის რეზინის საღებუხს ტექნოლოგიას.

მოეგხებებათ, ჩაის საყრდენი მანქანის კორექტირება და გაუმკო-ბესება ინსტიტუტის კვლადლორი სახსრდევია.

— ინსტიტუტის მომავალი გეგმები?

— პრობლემები დაუსრულე უკლებია...



გეოლოგია

მარიამ მაკაჰარიანი

რესპუბლიკის ფარგლებს გარეთაც იცნობენ სახელობეგვილ ქართველ გეოლოგთა მარიამ მაკაჰარიანს. 1931 წელს მან წარმატებით დაამთავრა ამიერკავკასიის საინჟინერო-გეოლოგიატექნიკური ინსტიტუტის ჰიდრომელიორაციული განყოფილება და მას შემდეგ მთელი ოთხი ათეული წელი მუშაობდა საბჭოთა საქართველოს სამელიორაციო და წყალსამურნეო საქარმოებასა და დაწესებულებებში.

მარიამ მაკაჰარიანი რავითი სპეციალისტიდან დაწინაურდა საქართველოს წყალსამურნეო-მშენებლობის სახელმწიფო სპაროექტო ინსტიტუტის „საქსახწყალპროექტის“ მთავარ ინჟინრამდ და ტექნიკური განყოფილების უფროსამდე.

დიდი სამშენლო ომის წლებში იგი ფოთის ჰიდრომელიორაციისა და მელიორაციის ტექნიკეში მსწავლელობდა. ზრდიდა მდინარე-მშენებლისა და მელიორატორის ახალ-გაზრდა კატეგორიას.

თითქმის ოცდახუთი წელი მოამზარა მარიამმა კობახიის დაბლობის უმნიშვნელოვანესი სამელიორაციო ობიექტებისა და ამოსავლთ საქართველოს სარწყავი სისტემების დარკოქტებასა და მშენებლობას.

ორმოცი წლის მიღწაწების მანძილზე თავი გამოიჩინა როგორც მაღალკვალიფიციურმა სპეციალისტმა, ყოველთვის ყველისინდისობად ასრულებდა დავალებას. მაღალსარისბოვანად მუშაობდა პროექტებს,

იუენებდა რაციონალიზატორულ წინადადებებსა და გამოგონებებს და ახლებურად წაუედდა საციობებს. „საქსახწყალპროექტში“ მთავარი ინჟინრისა და ტექნიკური განყოფილების უფროსად მუშაობისას მარიამი წარმატებით ხელმძღვანელობდა სამელიორაციო და წყალსამურნეო ობიექტების დაპროექტებას.

ხანგრძლივი, ნაყოფიერი და უმწიკლო მუშაობისათვის მარიამ მაკაჰარიანი მოხსენებულა საქართველოს წყალთა მეურნეობის სამინისტროს „საპატიო წიგნში“. ზოლო საქართველოს უმაღლესი სამტოს პრეზიდენტის ბრძანებულებით მას მინიკებული აქვს რესპუბლიკის საპატიო წოდება. მარიამი არატოხელ ყოფილა საბჭოთა კავშირის სახლში მეურნეობის მიღწევათა გამოყენის მინაწილე, დაჯილდოებულა სიკელებითა და მედალებით.

კვანჩია ნაუზაჰარიდი

წყალტუბოს სამმართველო რესპუბლიკის ერთ-ერთი მსხვილი წყალსამურნეო ობიექტია, თერთმეტი წელია, რაც მას სათავეწუღდას ნიჭიერი ინჟინერ-ჰიდროტექნიკოსი ეგვანია ნაუზაჰარიდი, იგი ლენინის სახელობის საქართველოს პოლიტექნიკური ინსტიტუტის აღზრდილია. ინსტიტუტის დამთავრებისთანავე ახალგაზრდა სპეციალისტი ახერხდავანში მინეჩაურკანის მშენებლობაზე გაგზავნის აქ. მომე რესპუბლიკის ი

დიდ ახალშენებლობაზე, მიიღო მან პირველი პრაქტიკული გამოცდა და დამოუკიდებელი შრომითი ნათლობა.

შემდეგ ეგვანია საქართველოში გაღმევიდა და წყალტუბოს მელიორაციისა და წყალმთმურნეობის სამმართველოში დაიწყო მუშაობა. სადე რავითი ინჟინრიდან სამმართველოს უფროსამდე დაწინაურდა, დაჯილდოებულა შრომის წითელი დროშის ორდენით, მედალებით და საპატიო სიკელებით.

შუშუნა ტაბატაძე

მას სულ ახლახან შეუხრულა ორმოცი წელი, მაგრამ უკვე მუშაობის თერთმეტი წლის სტაჟი აქვს.

1955 წელს ეუფუნა ტაბატაძემ წარჩინებულ დაამთავრა საქართველოს შრომის წითელი დროშის ორდენისანი სასოფლო-სამეურნეო ინსტიტუტი, ინჟინერ-ჰიდროტექნიკოსის სპეციალობით. მას შემდეგ ახალგაზრდა სპეციალისტი თეადღებით მუშაობს საქართველოს მელიორაციისა და წყალთა მეურნეობის სამინისტროს ლავიდეხისა და ყვარლის სამმართველოებში. იყო რავითი ინჟინერი, ახლა კი ლავიდეხის სამმართველოს მთავარი ინჟინერია და სამმართველოს უფროსის მოადგილეა.

თავმდაბლი, მაღალკვალიფიციური სპეციალისტი, ლენინური კომკავშირის აღზრდილი, კომუნისტი ეუფუნა ტაბატაძე თავისი შრომისმოყვარეობით სხვებისათვის მაგალითის მოქმეობა.

იპოზია ხაბთაძე

შენდროს პეჩევი

სად კითი, სად ბრწყინავ?

სად კითი, სად ბრწყინავ, სად უნდა გძინო,
სად დაგაუფლა ბედკრულს ნისლეში,
ნუთუ ვერ გპოვებ, ვარსკვლავო ჩემო,
ნუთუ შენს კაშკაშს ვერ ვეღერსები?!

მიმწუხრში, ოდეს მდუმარე წყვილადს
მთვარე გატრეცილ ნათელს მიაფენს,
მე შენს საფლავთან სევდიან ჩად
ვენთები, ალბათ, და ვიკიდებ...

ო, საქორწინო სარტყელს ამ დროს
ნუთუ არ დასთმობ? ფერად სიტყვებით
შენს საიდუმლოს ნუთუ არ მანდობ,
ნუთუ შენს ამბებს არ მომივებები?!

ნუთუ შავ სიზმრებს ვერ შეაღვი,
ნუთუ შავ ფერში კიდევ ფერი რანს?
ნუთუ ცხელ ცრემლებს ცივი ხელეებით
არ შეიმშრალებ მწუხარების ეპისს?!

ნუთუ არასდროს გამოიღვიძებ,
ვერ მოშორდები მიწის ხატებას,
ბავშვთა ჩემთა მაცდურ ღიმილზე
ნუთუ არავინ მოგენატრება?!

იქნებ, აკლდაშებს არ სურთ რომ დაგთმონ,
კარს არ გიღებენ, ჩემო ფერიკავ,
იქნებ, ამქვეყნად შესხვედრა ამდროს
ბედის დავთარში არ გვიწერია.
1844 წ.

პიკვედი აოლი

როგორც მასხარას უნდა მეცინა,
სცენაზე ვბვლი როგორც ფინია,
რემს სიციხლეში ასე გულდაგულ
მართლაც არასდროს არ მივინია.

მე ვიციწოდი, ო, ვიციწოდი,
თუმც სადღაც უკვე გული მწუღებოდა,
რადგან ვიციდი, ამ ქვეყანაზე
შემდეგ გირილი მომიხდებოდა.

თარგმანი მირის ფოცხიშვილისა



დაბადების
150 წლისთავი

მთავრე კვამლდომი...

მთავრე ავადდღე ოცნებო ხავსე,
შოის სიძღვრითი მიცემდა მკერდი,
ჩაღის ქუდღვით ცა მდღო თავრე,
და მოხვევბოდა ღრუბელი გვირდოი.
თვალწათღე მანა ვარსკვლავი ჩემი
შოითი, მსუბუქი ღრუბლებსი მოღმა...
ძალზე ძლიერი შერთოღვარე ხელით
თემში ვარსკვლავებსი მანწავდა ვიღც.
ცამ ლტერი სუფრა გავზღა უშღლ,
მერე აღღო ხავსე კალათა...
ჩამოიარა და უამრავი
წითელი ვარღ გადმალავა.
ასე... ვიღვები ოცნებო ხავსე
შოის სიძღვრითი მიცემდა მკერდი,
ჩაღის ქუდღვით ცა მდღო თავრე,
და მოხვევბოდა ღრუბელი გვირდოი.

კლუბები

გადამაჩვენდა ზამთრის სიავე
და ქვეწაღე უველა წუნებს ვიწვენებ.
შოდის აჩრდილ და დამომებებს
ან გამაიხლებს წარსულ ტკივილებს.
შემომანათებს ფურცლისებმა,
ნუშის და ტუფშის თეთრმა ფთილებმა...
რომ დამანახონ დიდმა ველებმა—
რა ვუყოთ თუკი შეპარალებმა.
გაიჭრებო და ვივღო ვიღვებზე,
რომ დამანახონ დიდმა ველებმა—
ჩრგორ ჩნდებოვან ქვეწაღე ფერებმა
და ვულწინად ამხედრებმა.
ავალ იმ მოავსე ცას რომ ესღება,
ავალ და ზეცის ხელით შევწვდებო...
ძლიერ წმინდა ის ამალდება,
სხვა ამბავთა თუ ვერ შევწვდებო.
შემომანათებს ფურცლისებმა,
ნუშის და ტუფშის თეთრმა ფთილებმა...
გაიჭრებო და ვივღო ვიღვებზე—
რა ვუყოთ თუკი შეპარალებმა!

ილია ბარსიანი

ის არის ჩემი მშობელი დედა

ის არის ჩემი მშობელი დედა,
ვინც სასუბუშოდე უკვლავღე მხედავს.
და სსიყვითღე რის ხელგნს მიწვდის,
თავჯამოდებოთ დღღვას და იწვის.

მიხვან მიჩნულღე უშღლღეს წესებს,
სადაც გადგუბავღე— იქ დავიკვანებს,
თუ ვიღვითღე იქით,— სითუკი მასწავლის,
სახელღვინე ვრჩებო მასავით.

ის არის ჩემი მშობელი დედა,
ვინც სასუბუშოდე უკვლავღე მხედავს,
ვინც თავღვითღე მხედავს და იწვის
და სსიყვითღე მარჯვენას მიწვდის.

ჯანის
ქსეთი
ქალა



1966 წ. წ.) სახელმძღვანელოდ არის მიღებული. ახლანდელ ჩვენს წიგნის თარგმანს შედგება მდიდო მრველიწიგნის „მხატვრული კითხვის ხელოვნება“, რაც იმის მომწინავებელია, რომ ამ დარგში კვლევადიგნითი მუშაობა ფართოღვება, შორს იღვანა მიღვანს.

ყოველივე ამან მდიდო მრველიწიგნის ხელოვნების დამასუბუბული მოღვანის ღირსეული აღიარება მოუღვება.

ქართული თეატრალური განათლების ისტორია მადღვირების გრძობითი ავსებებს მდიდო მრველიწიგნის ნაღვარ-ნაშანაგარს შასიობობა მიუღო თაობის აღზრდის საქმეში, იმ თაობისა, რომელღს ქართული მრველებმა უკვე დიდი შეწანეი და მინიწმუნღვარეანი წუღიღვლა ერთანაი ქართული სასცენო მართლმრველებების დადენაში.

მდიდო მრველიწიგნით ბედნიერია: დღღს მისი მოწაფენი თაღის აღმზრდელღთამ ერთად უძღვებოვან სასცენო მრველების წაღვლები დად საქმეს.

მდიდო მრველიწიგნით მიღვანე პიროვნება, ყვეღვან და ყოველთაღის სამაგალითო, დედამღვითღვარად უღვარს ტუღვინე, მათი კომავა, კულსისმიერი, მზრუნველი და თანაც მკვაჩარე მომთოღენი, ამოგონავ დღიდა მისღამი სიყვარული და პატივსცემა.

თეატრალური ინსტიტუტის სამედიცინო სასცენო მდიდო მრველიწიგნით მისივე ინისტიტუტითი შექმნილი და სამი ათეული წიღის მანდიღზე მისი ხელმძღვანელობითი მომუშავე სასცენო მრველებების კავიღვარე სასავითი თავმჯღვთარღვდ აირიარა; დღივე იყოს მისი მზღვობის, ნაამგარის კვირიღვლდ მომკის, ბედნიერებისა და ახალ მომწინაოვარობა სიხარულის თავღვდღე.

დ. ჯანაშიძე.

ხელოვნებათმოდღენობის დოქტორი,
პროფესორი.

თითქმის ნახევარი საუკუნეა, რაც ქართულ ხელოვნებას თავდადებით უმსახურება პროფესორი მდიდო მრველიწიგნით. ამ თმანვეწიღვლილ მანდიღისასან ამწვენებს მარჯვანწიგნის მოწაფეობის შარავანდღი და პატივი მსახიობობის იმ პიროველ დასში, რომელღც უფედმეღვლობა გაურია მარჯვანწიგნის თეატრს.

მარჯამ მდიდო მრველიწიგნობა დროულად შეიღვინ ხელოვნებამი თავის მრწამსი და მოწოდება— სასცენო ქართულია, სასცენო მრველებების მასწავლებლობა. ამითვე შეიღვინ მან თაღის მოვალეობა დედანის წინაშე, ქართული სასცენო მრველების დაღვას, ამ სარის მრწმუნელობის ცხადყოფას, მართლმრველებების დადგენას, სწავლება-გავრცელებას. მან გამიზნულად შეაღლა ცხოვრებოთ ორმოცი წელი. აქ ამ სარბიღვლეს, მსახიობობა მიუღო თაობის დამოძღვრისას, გამოღვინდა მისი ღრმა ცოდნა, პედაგოგიური ისტაგობა და აღმზრდელის ნაღვალწინებორიგი უბუნა.

ქართული უმადღესი თეატრალური სასწავლებლის პიროში თაობის წარმოადგენელმა— მდიდო მრველიწიგნობა ბერი რომ გაავიდა შრომობორი სასცენო მრველებების სასწავლო დისციპლინად ჩამოყალიბებისა და პედაგოგიური სკოლის შექმნისათვის, მასწავლებელთა მიღელი თაობის აღზრდით. ამას ისიც უნდა დავუმაგოთ, რომ მდიდო მრველიწიგნობა თეატრული-მედიცინური კვლევა-ძიებით ქართული სასცენო მრველებების დარგში გზა გაუკვლია სამედიცინო ხარისხების მიღება და მომუშაება; ქართველ სცენის მუშაკთაგან, პირველ მას მიწინაა მცხერელი ღრედი ხარისხის და მიუღვინდა სამედიცინო წოდება; მანვე ჩაუყარა მტკიცე საფუძველი ამ დარგში სამედიცინო-მედიცინური ლიტერატურის შექმნას; ორგნის გამოსწვრული მისი „ქართული სასცენო მრველებების ფორმეტური საფუძველები“ (1949,

ჩვენსი უყვანდნი



ტრაგიკულად დაიღუპა უკრაინის ქალთა ეურნალის „რადიანსკა ეინკას“ შთავარო რედაქტორი ნინელ პრიხოდეკო.

ჩვენი რედაქციის კოლექტივმა მისი სახით დაქარაგვა უახლოესი და გულითადი მეგობარი, წავიდა ჩვენგან შესანიშნავი საბჭოთა მოქალაქე, ნიჭიერი უკრაინელი, ნათელი და მომხიბლავი პიროვნება, რომლის მოვლით, არც თუ ისე ხანგრძლივი ცხოვრება (იგი დაბადებული იყო 1925 წელს) ეს იყო საერთო საქმისათვის გამუდმებული წვა.

ნ. პრიხოდეკო ცხოვრებისა და შრომის შესანიშნავი გზა განვლო... უკრაინის ქალთა ეურნალის „რადიანსკა ეინკას“ შთავარო რედაქტორი, დიდ საზოგადოებრივ მოღვაწეობასაც ეწეოდა; არჩეული იყო საბჭოთა ქალების კომიტეტის წევრად, უკრაინის ეურნალისტთა კავშირის თავმჯდომარის პირველ მოადგილედ, საზოგადოების ქვეყნებთან მეგობრობისა და კულტურული ურთიერთობის უკრაინის საზოგადოების გამგეობის წევრად და ამავე საზოგადოების ქალთა შრომის

მუშაობის სექციის თავმჯდომარედ. 1944 წელს ნინელ პრიხოდეკომ მონაწილეობა მიიღო გაერთიანებული ერების ორგანიზაციის გენერალური ასამბლეის XXIX სესიის მუშაობაში.

კომუნისტურმა პარტიამ და საბჭოთა შთავარომა მალე შეფასება მისცეს ნინელ პრიხოდეკოს დამსახურებას სამშობლოს წინაშე, იგი დაწოდებული იყო შრომის წითელი დროშისა და „საპატიო ნიშნის“ ორდენებით, ლენინის საიუბილეო მედლით, საპატიო სიგელებით.

შემოქმედებითი ძალების გაფურცქნის წლებში შეწყდა მოქმე უკრაინელი ხალხის ამ შესანიშნავი ქალიშვილის, უნიჭიერესი, მოუხვენარი ეურნალისტის, დიდი, მხურვალე ადამიანური გულის ქალის სიცოცხლე.

ნინელ პრიხოდეკოს ხსენება დიდხანს იცოცხლებს, რიგორც უკრაინელი ხალხის, ისე მისი ქართველი მეგობრების გულში.



კავშირის საყარო

მოუხდავად ამისა, ატყულ უნებურად მალა და გამბედაობა ეყო თაყისა ვისთვის ვერტულების განსასრკელებლა. მისი ზრით, ეს ნაბიჯი სამავალიო იგნება სამხრეთ აფრიკის რესპუბლიკის ყველა თეთრკანიანი მოქალაქისათვის, რომლებიც მის ანტირასისტულ მრწამსს იზიარებენ.

„პარალელი“.
ბულგარეთის სახალხო რესპუბლიკა.

ბავშვები — საცდელი ბაზინი

გენის ევებრთელა ფარმაცევტული ფაბრიკის მფლობელმა კარლო სირტორიმ მიინდომა სოცილის ვირუსის ფტორგრაფირება. ამ მონით მან განკარგობა გასკრა, რომ სამი პატარა ბავშვისათვის ზონდელი ალთო სინჯი ღვილიდან. ვირუსი რომ ფტორუსთაზე მკაფილო გამოსვლიყო, ბავშვებს მიესცა მედიკამენტები, რომლებიც ლიზინისა და ვიტამინების წინააღმდეგობას ქვეითებდა. პანის უნივერსიტეტის ბავშვთა კლინიკაში და პიეგენის ინსტიტუტში პატარა ბავშვებს ამოუდგინ მორკობიანი ბუტებრბოლებს. რომლებიც ქვეწარვლის დაავადებას იწვევდა.

1970 წელს შილანში 89 განმრთულ ხალხში ბილქვესკარბონტე რეუტარკის ზერტილო გავრცობა (ეს და ბუშების ახალი საკვარის წარმოებისათვის დასკირანდა. დღემამ ცხადია, არაფერი იცოდნენ ქვესკარბონტის შესახებ, არც სხვა 25 ქალბა იცოდა, რისთვის იტყა პალტებში ბუშების საკერი.

„სასეთი შემთხვევები უაყე კრიმინალურ სფეროს მიეკუთვნება. — განაცხადა ცნობილი იტალიელი იურისტი და ღრამი. — თუ ცალკეული ადამიანის სიცოცხლის შიმართ ბუტგრილობა მოგორებს ნიშნავს, მაშინ ეს მოგორესი თავისი ცინრშით იმ თუახსლის ვეკონრება, რომლებსაც ფასისტო ახფრედ როზენბერტი კამაბედა დასკირებ გერმანიაში.“

„იტალიურმა ეურნალემმა: „ეურბოემი“, ტკბილად და სხებმა სპეციალური გამოძიება დაიწეს და დაადგინა, რომ ზოგიერთი მისკერი ფრამაცევტული და სამეცნიერო ინსტიტუტი უკონტროლოდ ეწვეა კლნაქერ გამოკვლევებს ლიანდერი ანტონის ზოგიერთ ქვეყანაში, აფრიკასა და იტალიაში. როდესაც ქვესკარბონტის საშობი ვტკბი მოთვალდება. შესაბამისი მონაცემები იტუბუნება ინგლისში, აშშ-ში, ფფრ-ში და იქ ცალკეული შემთხვა უაყე ნაყლები საშობი რეობით ვრქვლდება. „ტკბი“ აღნიშნავს: „დაჯანჯობის დასმისთვის სრულიდ უსმარებულა და ფრამაციოლოგებმა ყოყლად გაუმართლებლად ბავშვების საშობი ცდებმა სავთის გამოკვლების ერთადერთი მონანი ხმრალი მხოლოდ ისაა, რომ საყდელიკონი კონკრეტულზე თავი მოიწონინ ახალი აღმობჩებები.“

„შტერი“.
ფფრ.

შხანახარისხიანი ხალხი

დასავლეთი გერმანია მუშა ხელის ეგრეთ წოდებული „გასტრამბატერების“ ანუ საშოვარზე ჩამოსული უცხოელი მუშების ყიდვა-გაყიდვისა და ექსპლოატაციის მოფილო კონტრად იქცა. განსაკუთრებით აუტანელია იმ მუშათა მდგომარეობა, რომლებიც გერმანიის ფედერატულ რესპუბლიკაში უკონტრატოდ, საბაჟო და სხვა კანონების გვერდის ალთო, ჩამოდიან სპეციალური პირების — „შლეპერების“ (გერმანულად სიტყვაა „შლეპერი“ — გათრების ნიშნავი) დახმარებით. ტურისტული საგზურები ჩამოსული უცხოელები იყვე რჩებიან.

მუდგე კი დაქირავებულ მუშათა ცხოვრება ჯოჯოხეთად იქცევა. მებატრებობი მათ თავს ახვეყნად დასდების დიტტობი მოიბიქას. „გასტრამბატერების“ საყოფაცხოვრებო პირობები აუტანელია. მათ გამოაბლასა და შანტაჟი უწყობს ყველა — „შლეპერებიდან“ პოლიციელამდე. ახვე დროს „სტუმრებს“ არ განიშინ საყოფელთაო ადამიანური ფუძელები. მათი ჰსოკომინაციის ფაქტე დასავლეთ გერმანიის პარაფეკორების მეთაურმა — ფეტრმაყ აღიარა: „ბონსებისათვის ისინი მესამე ხარისხის ხალხია. მათია მსცხოვრებელი ადამიანისთვის უფარებისა. მათ შიეოდებს სასწავლებლები და პედაგოგები არი ჰყოფნი, საქმე იქამდე მიდის, რომ „გასტრამბატერებს“ ზოგიერთ სასტუმროში გაჩერების უფლებასაც არ აძლევენ.“

დასავლეთ გერმანიის სანაოსნო იაფ მუშა ხელს უმთავრესად აგრეობებს წყნარი და ინდოეთის ოკეანების კონტლებზე, რომლებიც სულ ახლახან განთავისუფლდნენ კოლონიალიზმისაგან. ეს ხალხი თავისი შრომის საფასურად გროშებს იღებს.

„შინაელი“.
ფფრ.

თეთრკანიანი და შხანახარისხიანი იყდები

სამხრეთ აფრიკის რესპუბლიკის მოქალაქემ ლიონელმა ატყულმა ოფიციალური მიმართვა გაგზავნა შინაგან საქმეთა სამინისტროში, რომელშიც მოითხოვდა, რომ მას

მოქციოდნენ არა როგორც თეთრკანიანს, არამედ როგორც ხანგს.

„მე მრცხვენია, რომ პრივილეგიები მექვს მხოლოდ იმიტომ, რომ თეთრკანიანი ვარ. — წერს იგი. — მრცხვენია, რომ ავტობუსებზე ვაუთუნეი მებატრონეთა კასტას. იო-მელსკი ტერორის ქვეშ ჰყავს ათასობით ადამიანი მხოლოდ იმიტომ, რომ მათ უქვეყნი აქვთ. მე მრცხვენია იმისი, რომ ჰეჯარი ჩემი თანამემამულე მახობრულად ცხოვრობს იმ დროს, როცა მე ყველაყერი მექვს მხოლოდ იმიტომ, რომ თეთრკანიანი ვარ.“

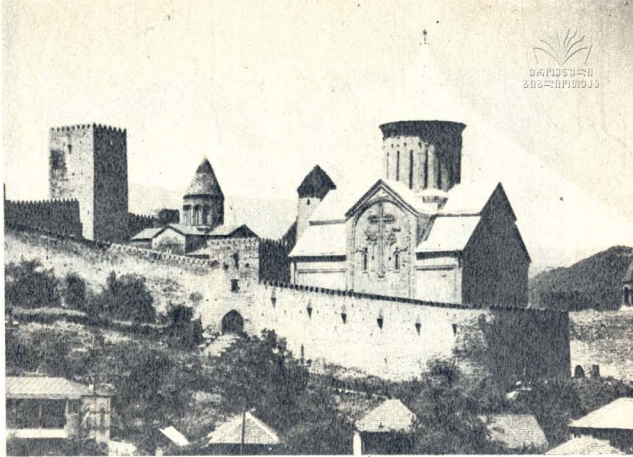
მე შინდა გამოყისყილო ჩემი დანაშაული, მინდა მივიშორო სირცხვილის გრამობა. შინდა მივიშორო ისე, როგორც ჩემი ქვეყნის ურაველსობა ცხოვრობს, მინდა გაიჩინოთ მათი ხვედრი. ამისყენ ვისწრაფვი ჩემი ბავშვების გამო, რომლებსაც უნდა სწამდეთ, რომ ყველა ადამიანი თანასწორუფლებიანია, რომ ზანგები ისეთივე ადამიანები არიან, როგორც ჩვენი.“

ლიონელმა ატყულმა ეურნალმა „ნიუანსებურც სანდი ტაიმსის“ რედაქციის ნიიბერი ეურნალისტი იყო, სრულიად მოულადნედა მან უარი თქვა მშვენიერ კარიერაზე, დატოვა რედაქცია და დამოუღლებად დაიწყო მუშაობა. ძალიან მაღალ გამოვიდა მისი წიგნი „მისის ოპანსებზე“ ი — მახინჯი და სიყვარული ღიისი“. ახლან რამდენიმე წნის წინ უმატრონოდ დაწერა ზანგი ბიქუნა იმეიკია. ეს იყო მისი პირელი დემონსტრაცია სამხრეთ აფრიკის რესპუბლიკის კანონთა წრიალმდე. მუთუჯ კი მისი მიმართვა გასკლავი, რომელიც შინაგან საქმეთა სამინისტროში ვაგზავნა.

ატყული ანტირასისტული პოზიცი. დინდა ხანია ცნობილია. მან ის სახალხოდ აღიარა, როცა არ რამდენიმე წნის წინ უმატრონოდ დაწერა ზანგი ბიქუნა იმეიკია. ეს იყო მისი პირელი დემონსტრაცია სამხრეთ აფრიკის რესპუბლიკის კანონთა წრიალმდე. მუთუჯ კი მისი მიმართვა გასკლავი, რომელიც შინაგან საქმეთა სამინისტროში ვაგზავნა.

თუ ის მიიღეს. მშინ ატყულს თავისი ქვეყნის კანონებთან უთანხმოება ქვენება. ატყულის მედლად იზიარებს მშობის მუედელულებს და გადაწყვიტა, ბოლომდე უეთხოვედეს. მკვარამ სამხრეთ აფრიკის რესპუბლიკაში აკრალულია ქორწინება ზანგსა და თეთრკანიანს შორის.

ქალ- ნაოჯარე ქველთა შოიხ...



ანანურის ციხე

ქალის თბილისის ძველ უბანზე გავუღია. შექმნივდა აქ თამბაქურობის ქართული კულტურის შესანიშნავ ძეგლებს.

ქუჩების პირას, შავთლის ქუჩაზე, უკრავდნენ იპყრობის თბილისის უძველესი საკულტო ნაგებობა — ანისისტიკის ეკლესია, რომელიც სულ სხვაგვარად გამოიყურებოდა ამ რამდენიმე წლის წინათ. იგი წარმოადგენდა სამანიან ბაზილიკას, ბაზილიკისთვის, და საზოგადოდ, ქართული ძეგლისთვის სრულიად უცხო, მრგვალი ციხეგუმბათიანი, ნახევრადსფერული სახურავი და ყურ სარკმლებით. დასავლეთის ფასადს თითქმის მთლიანად ფრავდა მრავალსართულიანი, ყოველგვარ მხატვრულ დიორებულმას მოყვლებული XIX საუკუნის სამრევლო. შიდა კედლები, თაღები, სვეტები, კამარები მოეხატათ 1814 წელს. ეს მხატვრობა თავისი კოლორიტით სრულიად უცხო იყო ქართული ხელოვნებისათვის.

ჩვენი დღეაქალაქის 1.500 წლისთავისათვის მზადების დღეებში გადაწყდა ამ ძეგლის რესტავრაცია, რაც არქიტექტორ-რესტავრატორმა რუსულან გვერდლითმა ითავა.

რესტავრაციის შედეგად საუკრთოებელში აღსდა XIII საუკუნის მხატვრობა, განისაზღვრა იატაკის დონე, დასავლეთის კედელში გამოჩინდა მედალიონში გამოსახული თანაპარსულელებიანი ჯვრის რელიეფი, რომელიც სტილიზირებად V საუკუნის რელიეფითაა ჩუგუნს ენათესავება. მოხსნა XIX საუკუნეში მოშენებული სამრევლო და ციხე გუმბათი.

ამ ძეგლის რესტავრაციით თბილისის შენობა VI საუკუნის დასაწყისში აგებული ძეგლი, ჩვენი დღეაქალაქის ისტორიის უძველესი მოწმე.

ამ რამდენიმე წლის წინათ გადაწყდა როსტის მეფის სასახლის ამანის რესტავრაცია. ა. ოსტრუის შედეგად გამოვიღინა ნაგებობის პარკეტული ეგვმა და მეორე ფენა, რომე-

ლიც XVIII საუკუნეს მიეკუთვნება, — წყლთ მომარაგებისა და გათბობის სისტემას შიგნით არქიტექტორმა რუსულან გვერდლითმა შესწავლია ადგილობრივი ძეგლის პირველადი სახე.

რუსთაველის დღეებში შრუსევის სახელობის არქიტექტურის მუზეუმში გაიხსნა ხუროთმოძღვრული ძეგლების გამოფენა, რომლის ერთ-ერთი ავტორთაგანი რუსულან გვერდლითელი იყო.

ამ ექსპოზიციის დიდი წარმატება ხვდა წილად. წარმოდგინილი იყო ქართული კულტურის ძეგლები, სპეციალური სამეცნიერო-სარესტავრაციო სახელოსნოს მიერ განხორციელებული რთული და ყველაზე საინტერესო სარესტავრაციო სამუშაოები, მათი შესრულების შეუიღობა და ძეგლების გახსნისა და კვლევის დროს მიღებული ახალი მეცნიერული მონაცემები ძეგლების აღდგენაში და აღდგენის შემდეგ.

სოფელ ქაქკარში შემონახულ ხეციხეების ძველ ქართულ დარბაზს უპატრონობის გამო დაღუპვა ელოდა. გადაწყდა მისი თბილისში გადმოტანა. ეს საქმე რუსულან გვერდლითელსა და არქიტექტორ თამარ ნემსაძეს მიანდეს. მათ ძველი თბილისში გადმოიტანეს და პირველადი სახით აღადგინეს. ამით მუზეუმს ახალი საინტერესო ექსპოზიცია შემატეს.

უძველად რუსულან გვერდლითლის მიერ შედგენილი პროექტების მიხედვით განხორციელდა ანანურის, დმანის, სიონის, ზიფისა და წერეთლის ძეგლების რესტავრაცია; რუსულან გვერდლითელმა არა ერთ ძეგლს დაუბრუნა სიცოცხლე.

ძეგლების სიყვარულმა მიიყვანა რუსულანამ ამ რამდენიმე წლის წინ სპეციალურ სამეცნიერო-სარესტავრაციო სახელოსნოში.

გარეგნულად ეს სუსტი, მოკრძალებული და თავმდაბალი ქალი, სარესტავრაციო სახელოსნოს დაარსების დღიდან ვეკაცირად უძღვება ამ, ქალისთვის არც თუ იოლ, სამუშაოს. მისმა მადლიანმა ხელმა ბევრ ძეგლს ჩაუდგა სული...

რუსულან გვერდლითელი გუფთის იმ არქიტექტორთა თაობას, რომელმაც გარკვეული წელი შეიტანა ქართული ხელოვნების ისტორიის შესწავლასა და ძეგლის დაცვის საქმეში.

როგორც არქიტექტორ-რესტავრატორი ქალი, რუსულანი ერთი პირველადიანა საქართველოში. შესწავლილი აქვს საბჭოთა კავშირის, ევროპის, სახალხო დემოკრატიული ქვეყნების რესტავრატორთა მეთოდები და პრინციპები, რაშიც ხელს უწყობს ფრანგული და ინგლისური ენების ცოდნა.

რუსულანის ცხოვრების ამ რთულ გზაზე დიდი როლი ითამაშა მისმა მეუღლემ, ცნობილმა არქიტექტორმა და საზოგადო მოღვაწემ ბეჟან ლომთაძენიმე, რომელმაც ფისადლეულეში ამაგი დასლო ქართულ კულტურას, ევროპულ, ქართული კულტურის ძეგლთა გამოვლენისა და დაცვის საქმეს.

რუსულან გვერდლითლის მიერ შესწავლილი და აღდგენილი ძეგლი მბაღლ შეცინიერულ დონეზე შესრულებული, დამოაგრებული შრომის წარმოადგენს. იგი რამდენიმე შრომის ავტორია. ამიგომ შემოხვევით არ იყო, რომ კულტურის ძეგლთა დაცვის მშოველიო კონგრესზე, ვენეციაში, საქართველოდან არქიტექტორ ვახტანგ ცინცაძესთან ერთად რუსულან გვერდლითელი მიავლინეს.

რუსულანი დღესაც საკისეა შემოქმედებითი ენერჯისა და ნაყოფიერი შრომით თვალსაჩინო წვლილი შეიტანა საქართველოს კულტურის ძეგლთა მიწინააღმდეგე შესწავლასა და რესტავრაციაში.

ზაირა სხურავა

მისი
7009

შინაო უსვლელნი

...დღე სამამულო ომში ღირსეულად მოხი-
დეს ვალი სამშობლოს წინაშე და ვაჟაკუ-
რად მიიტანეს თავიანთი სიცოცხლე გამარ-
ჯევის სამხედვრო ჯეჟუთისებლა ქალენ-
მა.

როცა ომი დაიწყო, ქეთევან შენგელია
სავადმყოფოში მუშაობდა. 1942 წლის აგ-
ვისტოში იგი № 04561 შედსანხატში უფ-
როს ოპერატორად ჩარიცხეს.

ქ. შენგელიამ პირველი საბრძოლო ნაო-
ლობა კავკასიის ფრონტზე მიიღო. თავის ამ-
ბანავს ნ. ჩიხლაძეს იგი წერდა: „ამ წერილს
სანაგარი ვერ, შეუპოვრად იბრძვიან ჩვენი
მეომრები. მალე იქნება განდევნილი მტერი
ჩვენი მიწა-წყლოდან“.

1948 წლის თებერვალში ქეთევანი მონა-
წილოდა სარდაო-ხადენსტო ოპერაციებში
ნოვოროსისიის სამხრეთით, მისხაკის
კონცხთან. მოხერხებულ ადგილზე გაიხსნა
მედსანხატის პუნქტი, სადაც დაჭრილ მეომ-
რებს დახმარებას უწევდნენ და ზურგში აგ-
ზავნიდნენ.

სისხლისმფრეული ბრძოლები გაჩაღდა მიხ-
ბაკის ცნობილ პლაცდარზე, რომელსაც სახე-
ბედად „მცირე მიწა“ უწოდებდნენ.
იმტა დაჭრილია რიცხვმა. ქეთევანი თავ-
აუღებლად მუშაობდა, დაჭრილია მიღებას
და ზურგში ვაზვანას ევლარ აუდიოდა.

— ფაშისტთა ბარბაროსება ამხანაგი და-
მიკრეს. მიშულეთი, ვადამირჩინეთი — რუ-
სულად, მაგრამ ქართული აქციენი შეე-
დგრა ქეთევანს მედსანხატში შემოსული
ჭარისკაცი, რომელმაც დაჭრილი ვაჟაკი
ზურგით შემოიკანა.

— სადაჭრის ხართ, ბიჭებო — ქართუ-
ლად შეხსიტვდა ქეთევანი.
— დანაწყოიდან ვართ, სუფსელები, მე
უორა მევია ვარ, ეს კი შოთა კალანდაძე,
— მივცა შეიბრძა.

— მე კი ქუთაისელი ქეთევან შენგელია
ვარ, — თავადილები უპასუხა ქეთევანმა,
შემდეგ კი შოთა კალანდაძეს ჭრილობები
დაუშუშავა და დანიშნულებისამებრ გაგზავ-
ნა.

„მცირე მიწაზე“ წარმოებული ბრძოლების
დროს მამაცობის გამოჩენისათვის ქეთევანი
წითელი ვარსკვლავის ორდენით დაჯილ-
დოეს.

1944 წლის გაზაფხულზე სასტიკი ბრძო-
ლები გაჩაღდა ოდესის ოლქში. მარტის ბო-
ლოს კახნოვანის რაიონის სოფელი ჩერ-
ნოე რამდენიმეჯერ გადავიდა ხელოდან ხელ-
ში. პირველი აპრელს, ძლიერი დაბომბვისას,
სამსახურებრივი მოვალეობის შესრულების
დროს დაიღუპა ქეთევან სილიხტრის ასუ-
ლი შენგელია. იგი საჭეოთა არმიის სხვა მე-
ომრებთან ერთად სამხედრო პატივით დაკრ-
ძალეს სკოლის ტოსთან გათხრილ სამშო
საფლავში.

სოფელ ჩერნოეს მცხოვრებლები პატივს
სცემენ მათი სოფლის განთავსულებისათ-
ვის დაღუპულ მეომრებს. იქარ პაიონერებს
მეგობრული თეოიერთობა აქვთ დამარ-
ბული ქუთაისის პიონერებთან.

...სამედოცინო სასწავლებლის დამოუკრების
შემდეგ ქუთაისის პირველი პოლიკლინიკის
მიმდებ განყოფილებაში მუშაობდა ლილა
ბაგარაძე. როცა ჩვენს სამშობლოს პიტლ-
რებელი შემოსვიდნენ, კომკავშირელი ქი-
ლოშვილი მოხალისედ წავიდა ფრონტზე.
მსახურობდა ერთ-ერთი საფლედ მოსიბტ-
ლის ქირურგად განყოფილებაში.

მედოცინის და ლილა ბაგარაძე დრო-
რად იყო. მან საუთარო სისხლით მრავალ
დაჭრილ მეომარს შეუნარჩუნა სიცოცხლე.

პირველი საბრძოლო ნალობა ლილამ
უიროში მიიღო. ერთხელ სიჭიდნ თეოი-
მფრინავით დაკონსერვებულის სისხლი მი-
ქინდა მოსხილისათვის. მტრის მენერშიტი
ჩვენს თეოიმფრინავს დაეფიდა, ციცოცხლე
და დააზიანა. ეს მოხდა სადურ რე-
ბონის მიდამოებში. მფრინავმა მიახებრა
მტრის ტყვიებით დაცხრილული თეოიმფრი-
ნავის მიწაზე დაშვება. დ. ბაგარაძემ და-
კონსერვებულის სისხლი დროულად მიიტა-
ნა მოსხილში.

1944 წლის მარტში მოსხილეთი, რომელ-
შიც ლილა მსახურობდა, ქ. ხარნოი გადა-
ვიდა. „ქართველივან, — იგონებს დილას

ფრონტელი მეგობარი ნინო ახვლედიანი, —
ლილა ბაგარაძე, ლუბა ვესტაძე და მე და-
ჩრითი. ამ ხნის განმავლობაში მრავალი საბრ-
ძოლო ჩილოლი დავიმსახურეთ. ქალაქი უო-
ველდზე, ყოველ საათში ინგრეოდა. ცეცხ-
ლის ხაზი ახლოს იყო. სიციფელი ყოველ
წუთში გველოდა, მაგრამ განა უფლებს
მიეცემდით ჩვენს თავს დაჭრილ მებრძო-
ლებს მოვალეობით?

მტერმა მიავნო ჩვენს ადგილსამყოფელს.
მაგრედან უმზარები დაგვიშინა, ორი საათი
გაჭრედა დაბომბვა. მედიცინის და ლილა
ბაგარაძე და სამედიცინო სამსახურის კ-
ბიტანი მარამ სილუდა დაჭრილია ისტორი-
ებს ავსებდნენ. რამდენიმე ყუბმარა დავა-
იშ კორპუსს, სადაც ისინი იმყოფებოდნენ.
ლილამ დაჭრილებს მიაწერა, მაგრამ უშე-
ბის ნაწესგებმა ჩაუწერა სიცოცხლე“.

...თბილისის ფარმაცევტული ტექნიკუმის
დამოავლის შემდეგ ქუთაისის № 8 აფთ-
აში დაიწყო მუშაობა ლიონინა მევაჟანაძე.
1942 წლის აგვისტოში იგი სამშობლოს და-
ცველობა რიგებში ჩაგდა. მინაწილოდა მი-
ლო კავკასიის დაცვაში.

1942 წლის შემოდგომაზე მიღონებით ჩა-
მოვიდა საქართველოში. ოქტომბრის მთიანუ-
ლა, უკანასკნელად გადვიდოდა საუკრულ დე-
და — ავგაფინა სიმონის ასული ცერცვაძეს
და ყავდა ფრონტს მიაშურა.

1948 წლის მარტში ერთხელ კიდევ გაი-
ხარა აგრავინამ — ფრონტელი ქალიშვი-
ლისგან იმდელი სახე წერილი მიიღო. ეს
საწყობა ბარათი უკანასკნელი იყო დროის
ნახაგან. მტერთან ბრძოლებში გმირულად
სიციფელით დაეცნენ ლიონინა მევაჟანაძე და
მისი სამი ძმა: მდინა, ერანტი და ვლადი-
მერი. ომში დაღუპული დიხა და ძმებისათ-
ვის. მტერი იძინა ბაიბილინა მევაჟანაძე. მან ია-
რალი ზელში ბერლინამდ სდია ვერაჟ
მტრის და საუთარო ბუნავში მისი განადგურ-
ების მოწმე და მონაწილე გახდა.

...ქუთაისის ერთ-ერთი სამედიცინო დაწე-
სებულებაში მუშაობდა ქეთევანი თინა დაშ-
ნაინი. როცა ვარსკვლავი გერმანია ჩვენს
ქვეყანას დაეხსა თავს, თინა დაშნაინა წა-



რისკაცი მხარა გადაიკვა და ფრონტს მი-
შურა, მასთან ერთად იყვნენ ქუთაისელი
ქალიშვილები: ნათელა კიკვიციანი, ნათელა აბუ-
სერიძე და შურა კვიციანი.

კომკავშირელი თინა დაშინაი ყოველ-
ვის ფხიწლად იდგა მეომართა სიცოცხლის
სადარჯლოდ.

1942 წლის დეკემბრის ბოლოს სასტიკი
ბრძოლები გაჩაღდა მოზდოკისათვის. 1943
წლის 1 იანვარს ერთობლივი დარტყმით
მტერი განდევნილ იქნა მოზდოკიდან, მაგრამ
ამ გამარჯვებამ ბერის სიცოცხლე შეუწირა.
მათ შორის თინასიც. ფრონტელმა მეგობ-
რებმა დიდი პატივით მიიხარეს იგი სამშო
სახლავს.

ქუთაისის აბრეშუმის კომბინატის ჯან-
ბუნჯტის ექიმის თანაშემწე ლუბა ლებსაია
ახლად დაქორწინებული იყო ზესტაფონელ
ოფიცარზე ლევან ჩუბინიძეზე. როცა მეულ-
ლე ბრესტში გაგზავნეს. მან თან წაიყვანა
ლუბაც, ბრესტში შევიდნათ ქალიშვილი—
თამარა.

როცა შიტლერლებმა საზღვარი გაღო-
ლახეს, საბჭოთა ოფიცერი ლევან ჩუბინი-
ძე ბრესტის ციხე-სიმაგრის გმირ დამცველ-
თა რიგებში ჩაიღმა. ამ გმირბრძოლი ბრძო-
ლების დროს მან დაკარგა ცოლ-შვილი.

შობუცი მშობლებისადმი გამოგზავნილ
ერთ-ერთ წერილში ლევანი წერდა: „...შურას
ვიძიებ ჩემი საშობოლოს მტრებზე, შურის
ვიძიებ ჩემი ცოლისა და ერთადერთი შეი-
ლისათვის, რომლებიც დაიკარგნენ. შესაძ-
ლოა, ისინი მტერს ჩაუვარდნენ ხელ-
ში და სიცოცხლეს გამოასახმეს“.

ლევან ჩუბინიძე მძიმედ დაიჭრა, მაგრამ
განკურნების შემდეგ კვლავ ბრძოლის ველს
დაუბრუნდა. მან მონაწილეობა მიიღო უკ-
რაინის განთავისუფლებაში. 1948 წლის 17
ოქტომბერს დენიშისათვის წარმოებულ
ბრძოლებში ლევან ჩუბინიძეს საბჭოთა კავ-
შირის გმირის წოდება მიენიჭა. ამავე წლის
21 ოქტომბერს კიევისათვის წარმოებულ
ბრძოლებში მძიმედ დაიჭრა და გარდაიცვა-
ლა.

ქუთაისში დაიბადა ლარისა მიხეილის ასუ-
ლი ქორჭაშვილი. მამამისი, საბჭოთა ოფი-
ცერი მიხეილ სტეფანეს ძე ქორჭაშვილი
ლენინგრადში გადაიყვანეს და მას თან გაყუ-
ვა ცოლ-შვილიც.

ლარისას მამა მალე გარდაიცვალა, მაგრამ
დედამ უმამოა როლი აგრძნობინა ერთად-
ერთ შვილს. ლარისამ ლენინგრადში და-
ამთავრა საშუალო სასწავლებელი და იქვე
შევიდა პოლიტექნიკურ ინსტიტუტში.

1940 წლის ზაფხულში ლარისა უკანა-
წინლად იწვია საქართველოს, ჩამოვიდა მშობ-
ლიურ ქუთაისში, მონახულა ნათესავები.
მას გადაწყვეტილი ჰქონდა ინსტიტუტის და-
მთავრების შემდეგ მუშაობა დაეწყო მშობ-
ლიურ ქუთაისში, მაგრამ...

დაიწყო ომი და იგი ლენინგრადის ბლო-
კადში აღმოჩნდა. ათასობით ლენინგრად-
დელთან ერთად ლარისა ქორჭაშვილიც ჩაღ-
და ლენინის ქალაქის დამცველთა რიგებში.
1942 წელს იგი დაიღუპა.



ქეთევან შენგელია



ლუბა ბაბაკრადე



ლეონიდა მჭედლიშვილი



თინა დაშინაი



ლუბა ლებსაია



ლარისა ქორჭაშვილი

R360 საქსმ კვამი

პროფესორი პ. ჩხაიძე, სსრ კავშირის სამედიცინო აკადემიის წევრ-კორესპონდენტი
საქმელწიო პრემიის დარბაზი,
პროფესორი პ. მანბარაძე.

ამორტი და მისი მკურნაობა

ამორტი ლათინური სიტყვაა და ნიშნავს ორსულობის ნაადრევ შეწყვეტას. ამორტი ძირითადად ირავიარია: თვითნებური, როდესაც ქალს ორსულობა შეუწყდება თავისთავად და ხელოვნური, რომელიც გამოწვეულია ხელოვნურად. ჩამოვით. თვითნებური ამორტი იშვიათი შემთხვევაა როდია. იგი გვხვდება შემთხვევათა 10-15 პროცენტზე და შეიძლება გამოწვეული იყოს მწვავე და ქრონიკული ინფექციური დაავადებით, ფიზიკური ტრავმით, შინაგანი სექსუალური კავშირების ფუნქციის მოშლით, ნერვულ-ღებოქიურ მდგომარეობათა — ელდით, შიშით და სხვა მრავალ მიზეზით, რომელთა ჩამოთვლას აქ არ შეუძლებელია, მაგრამ ხაზსმათ აღნიშნავთ, რომ ქალთა ორსულობის დაწყებისთანავე უნდა მიმართოს ქალთა კონსულტაციის ექიმს, რათა თავიდან აიცილოს ის ფაქტორები, რომელთაც შეუძლიათ ურავიარობა იმპეტიონდ ორსულობის მიღწევაშიაგზავნა და გამოწვეული თვითნებური ამორტი. აქვე გვინდა მოვიყოლოთ, რომ თვითნებურ ამორტს ხშირად იწვევს ადრე გაკეთებული ხელოვნური ამორტი, ამიტომ უნდა ვერიდოთ ხელოვნურ ამორტს. განსაკუთრებით პირველი ორსულობისას, ვინაიდან მას ხშირად თან სდევს თვითნებური ამორტი, და უშვილობა.

როდესაც თვითნებური ამორტის მიზეზებს დადგენა არ ხერხდება, უნდა ვიფიქროთ, რომ თანდაყოლილ ანომალიას აქვს ადგილი. ან რომელიმე გადაბნაილ დაავადებას. სხვათადაც თვითნებური ამორტის განვითარება წარმოადგენს.

თვითნებური ამორტის თავიდან აცილება დაწოდებულია იმაზე, თუ ორსული რამდენად დრუდება მიმართავს ექიმს, რომელიც შეიძველის ამორტის მიზეზებს და გაუწევს სათანადო მკურნალობას. ამ მხრივ დიდი მნიშვნელობა აქვს ექიმის მიერ ჩატარებულ პროფილაქტიკურ ღონისძიებებს: ფრეკუიტაცია, სპორტს, სანატორიულ-კურორტულ მკურნალობას, შრომის, ვეგეტას და დავსენების რაციონალური რეჟიმის შექმნაზე.

აქვე გვინდა აღვნიშნოთ, რომ ზოგჯერ ქალს აქვს ისეთი დაავადება, როგორიცაა გულს მანკი, ფილტვის ტუბერკულოზი და სხვა, რომელთა დროსაც ორსულობის მიმდინარეობა და შრომითობა ცუდ ვაჯდუნას აღენს ქალს განმრთობლობაზე. ასეთ შემ-

თხვევაში ქალთა კონსულტაციის ექიმი ქალს შერჩევს ორსულობის საწინააღმდეგო საშუალებებს, რითაც თავიდან ააცილებს ორსულობას. ხელოვნურ ამორტს და მის მავნე ვაჯდუნას.

ქირურგიაში ამორტი ერთ-ერთ ურთულეს ოპერაციად ითვლება, რადგან იგი, ასე უჭვეთი, ბრძალ, მხედველობის კონტროლის გარეშე კეთდება.

ამორტის დროს ქირურგს საშვილოსნოში შეუქვს ბასრი იარაღები და მათი საშუალებით, ხელის კონტროლით, შეეხება შეგრძნებით ანაწილებს, აქუცმაცობს ნაყოფს, ნაყოფსა და სანაყოფო გარსებს ამორტებს საშვილოსნოს კედლებს და სთინალო იარაღებით გამოაქვს საშვილოსნოს ყელიდან.

ამორტის დროს მოსაღიღნელი ქალის უცეარო სიყვლილ ძლიერი ტუცილის გამო (როდესაც გაუტყავარება არ არის ჩატარებული) ან საშვილოსნოს ღრუში გახსნილ სისხლის ძარღვებში ჰაერის შეჭრისა და პერიტონეო ემბოლის განვითარების შედეგად. ორსულის საშვილოსნო დაზიანებულია, კომისებურია, მისი კედლები გათხლებულია, ამიტომ იგი აფეღალა ზიანდება ამორტის დროს. მოსაღიღნელია საშვილოსნოს გახვტება, რის საფრთხეც მით უფრო მავნეობს, რაც უფრო მეტი ვაღისაა ორსულობა.

ხელოვნური ამორტის დროს საშვილოსნოს გახვტება და ნაწლავების, შარდის ბუშისა და შუტის ღრუს სხვა ორგანოების დაზიანება შეიძლება საავადმყოფოებში მოხდეს, მაგრამ ეს მეტად იშვიათია. ხშირად გართულებას ადგილი აქვს ექიმის ან ამორტ-მახერის მიერ ამორტის არაღეგურად, ფრულად, ბინის პირობებში გაკეთების დროს. მეორე მხრივ, საავადმყოფოს გარეშე ამორტის გაკეთებისას საშვილოსნოს დაზიანების სისხრეც გამოწვეულია იმით, რომ საავადმყოფოში ამორტის ოპერაციას აწოდებენ გამოცდილ ექიმ-სპეციალისტს, ბინაზე კი ამორტის ოპერაციას ხშირად აკეთებს დაბალი კვალიფიკაციის ექიმი, ეთინი ან არასამედიცინო პირი, რომელსაც არაფერი გაუგება ამ ოპერაციას, წარმოადგენს კი არ აქვს ის უკარტულებზე, რომლებიც შეიძლება განვითარდეს ოპერაციის წარმოებასში.

დღისანშვიათი ისიც, რომ ბინაზე შეუძლებელია ისეთი პრობლების შექმნა, როგორც სპორთა აღნიშნული ოპერაციის ნორმალურად ჩასატარებლად. ამიტომ ბინაზე ამორტის გაკეთებას მოსდევს ისეთი გართულებანი, როგორიცაა: ანთებითი პროცესი, ინფილტრაცია, დაზიანება, სისხლის მოშუშვა და სხვა, რომელთა დროს ქალი საჭიროებს ხანგრძლივ მკურნალობას ან საშუალოდ კარგად შრომის უნარს, ინვალიდებს. ზოგჯერ ამორტის ოპერაციის შემდგომი გართულება ქალის სიცოცხლეს კი იწვევს.

დღისანშვიათი, რომ თუ საშვილოსნოს გახვტება საავადმყოფოს პირობებში მოხდა, ქალს დაუყოვნებლოდ უკეთდება სანაოსო ოპერაციის და ყველა ზომის აღებენ მის გადასარჩენად. ამორტმახერი კი დანაშაულის დაფარვის მიზნით ქალს სთინალო სა-

მედიცინო დახმარებას ვერ უწყებს, რაცაც, რასაკარგვლია, მისი დღეობა მოწყვეტა. ასე ქალი საავადმყოფოში მიჰყავთ-დადგენან-ბით, როდესაც მისი შეველა უკვე აღარ შეიძლება.

ექიმ-სპეციალისტის მიერ საავადმყოფოს პირობებში გაკეთებული ამორტის ოპერაციას ზოგჯერ მრავალი ქალური დაავადების მიზეზი ხდება, მაშინაც კი, როდესაც იჭირობენ, რომ ამორტმა აკარგა ხიარაა. საერთოდ, ხელოვნური ამორტი მეტად მავნე ოპერაციის წარმოადგენს ქალის განმრთობისათვის. მის შედეგად ცვლილებები ვითარდება ნერვულ სისტემაში, შინაგანო სექსუალური ქარკაცლებს და მთელ ორგანიზმში, რომელიც შემდგომ ხშირად მიზეზი ხდება ორსულობის და შრომითობის გართულებისა და მთელი რიგი გენეკოლოგიური დაავადებების განვითარების.

ამორტის შედეგად ქალს ხშირად ერღვევა პრობლემური ცოლი, რომელიც ხშირად და განმარტებული ხდება, ეს კი იწვევს ქალს დასუსტებას, დაავადებას და შრომითუნარიანობის დაკარგვას ან დამეციობას.

არაიშვიათია შემთხვევა, როდესაც ამორტი საშვილოსნოს კიოზს განვითარების მიზეზი ხდება.

ზოგჯერ ამორტის გაკეთების დროს საშვილოსნოს ღზინაების თავიდან ასაცილებლად იჩენენ გარკვეულ სიფრთხილებს, რის გამოც საშვილოსნოში რჩება ნაყოფის ან მისი ნაწილი ნაყოფის ნაწილები, რომლებიც იხრჩნება. ეს იწვევს საშვილოსნოსდა სისხლდენას, რაც ხელს უწყობს მიკრობების გამრავლებას, გაღიარებას, საშვილოსნოში ვათ შეჭრას და სისხლის მოშუშვას. ზოგჯერ კი პირობით, იმის შიშით, რომ საშვილოსნოში არ დარჩენს ნაყოფის ნაწილები, საშვილოსნოს ღრუს ზედმეტად ნაწილებზე ხოლმე, გამოაციან ლორწოვან გარსს, ამის მოკვება ითვრის შეწყვეტა — ამნორტი, რა რთული და მძიმე დაავადებაა. ამის შედეგად განაყოფიერებულ ყვერცხი საშვილოსნოში ვერ იჩნდება და იწვევს თვითნებური ამორტი, ჩვეული ამორტი და უნაყოფობა.

ამორტი გამოწვეული ყველაზე ხშირი გართულება ანთებითი პროცესებია, რომლებიც შეიძლება ვაერცხლებს საშვილოსნოზე, კვირცხსავალი მთიარება და საყვერცხეებზე. შემდეგ ვითარდება შეხრცხეები, რომლებიც იწვევენ საშვილოსნოს მდგმარეობის შეუცვლას და გამუდმებულ არუ ხასიათის ტუცილებს, რაც ძლიერდება მომართობისა და ფიზიკური დატვირთვის დროს.

შრომითობის დროს წარმოშობილ ზოგი გართულება, რომელსაც თან სდევს სისხლდენა, არაიშვიათად წარსულში გაკეთებულ ამორტის შედეგია.

ასე თუ ისე შემუშავებული ანთების შედეგად კვირცხსავალი მილის ლორწოვან გარსში ხდება ცვლილება: განაყოფიერებულ ყვერცხი, რომელიც მოხდება კვირცხსავალი მილის აუვარად შეუცვლად ადგილზე, ყვერცხს საშვილოსნოსავე სვლას და განვითარებას იწვევს კვირცხსავალი მილში.

ქანის პიგმენტაციის დარღვევა და მისი პროფილაქსია

ქანის ფერი დამოკიდებულია ელემენტის ანუ ქანის ზედაპირული შრის სიქვედა, ქანის სისხლსაცვობასა და კანში განლაგებული პიგმენტების რაოდენობაზე. ქანის პიგმენტი ძირითადად დამკვეთ ფუნქციის ასრულებს — ორგანიზმს იცავს შხის უემიქმედებისაგან. სხვადასხვა პიგმენტი და გარემო ფაქტორის უემიქმედებით შემოდგომის დარღვევის ქანის პიგმენტის რაოდენობა და განაწილება. შინაგანი ფაქტორებიდან პიგმენტაციის დარღვევს მტკიცად იწვევს ფოთის, ექვანაფისა და სისხლის დავალება. შინაგანი სეკრეციის ცარკულებს (სადეკრეციუმს, თირკმელზედა, ფარინგიუმს) ფუნქციის მოშლა, კლიმატი, ორსულობა, ეტიპინების ბალანსის (განსაკრებლად C ვიტამინის) დარღვევა და ქრონიული მძიმე ინფექციური დაავადებები გამოიწვევს ინტრაეკციურ (ტუბერკულოზი, სიფილიზი, შინაგანი და სხვ.) გარემო ფაქტორებიდან კი პიგმენტაციის დარღვევის მიზეზი შეიძლება გახდეს ფოთოვანი ხეობების შემცველი ხსნარების (მათ შორის ლიქორინის) ხანგრძლივი ძმარება, ტექსტიურ ზეთები, ნავთობი და ქვეანმოზის პროდუქტებით გამოწვეული ქიმიური დაშორების, შხისა და რეტენციონის სიხვედის მიქმედება და სხვა. ამიტომ შხის სხვედების დამოტრუებელი გამომწვევების მქონე პირები, თუ მათ მუშაობა მუზეუ უბლებში, ზოგჯერ პროფესიასაც იცდიან.

ქანის პიგმენტაციის დარღვევა სხვადასხვა სახით ვლინდება: პიგმენტის ღირი რაოდენობით: დაგრძელების მოსდელი მუქი, ცვრი როდებულ პიგმენტიურ ლაქების ვარჯხა: პიგმენტის შემცირებისას კი კანზე თეთრი, დამიკმენტური ლაქები ჩნდება. პიგმენტაციის მოშლა შეიძლება იყოს თანდაყოლილი (ხალხი ან ალბინიზმი) და შექმნილი (ქროფილი, სხვადასხვა მუქი და თეთრი ლაქები და სხვა).

გარდა ამისა, გვევლება პირველი და მეორედი სახის პიგმენტაციის მოშლა. პირველი ლაქები ჩნდება დაუზიანებელ კანზე. მეორედი კი — წინათ დაზიანებული კანის შემცირების ადელოს.

ამჯობად მოკლედ განვიხილოთ მხოლოდ კოსმეტიური მნიშვნელობის პიგმენტური ლაქების და მათ პროფილაქტიკას. ამ უკანასკნელის ცოდნა კი ყველა ქალისათვის საჭიროა, რადგან ასეთი ლაქები გავსებულზე (განსაკრებლად გარტსა და აბრეშინი) ჩნდება. ან უკვე არსებული მათი ლაქები მუქდება და ვაცილებით მკაფიო ხდება. ეს, ერთი მხრივ, გაზიფებულ ადამიანს კანის მგრანდულობის მომატებით, მეორე მხრივ კი, შხის ულტრაისფერი გამოსხვევების მნიშვნელოვანი გამოირებებით ახსნება.

სხვადასხვა ფერის, ფორმისა და ზომის სპერპიგმენტური ლაქები მტკიცად ქლებს სახისა და კანის რეჟი უზნდებათ. როცა უემი უდინწვეთ, ლაქები ორგანიზმის საერთო შდომარგობის ანსახველია და ამიტომ მათი განყენებულად გახსნა არ შეიძლება. ასეთი ავადმყოფობის მკურნალობის ფაქტორებას მხოლოდ მათი კომპლექსური შესწველა განაჩირბებს. ლაქების გაქანის მიზეზის დადგენა, მათი დავების მკურნალობა ლაქების მოშლივას სურველსაც მოევცემს. თუ რაიმე უნდა მიგმატოთ ექიმს ლაქების გაქანისას.

რაც შეეება პირფის, ის შედგება შხის სხვეების მიქმედებისა, რის გამოც კანში პიგმენტი სწრაფად გროვდება და არაბანბად განწილებება. პირფილი მტკიცად თანდაყოლილი ხასისათა და ძირითადად კვებება ლიფოტოკსინთან და წითურითიან ახალგაზრდებში.

ლაქების და პირფისის მოსაშორებლად საჭიროა კანის რქივანი გარსის ზედაბირული ან რბი პერკულია სხვადასხვა სახის კარატილიზური ანუ რქივანი დამშლელი შემდეგებებით. მგარა ამ ხაზისათვის უნდა აღინიშნოს, რომ ასეთი პროცედურები მხოლოდ კოსმეტოლოგიურ სამკურნალოში ექიმ-კოსმეტოლოგის ხელმძღვანელობისა და შეივალეურბობის ქვეშ უნდა ტარდებოდეს და ისეთ ხაზითის თვეებით. ამ პირფილსა დაცვა აუცილებელია, რადგან რქივანის მოშორების შემდეგ რჩება ახალი, ძლიერი ნიწი და რბილი, თითქმის სრულიად უბეგმენტო კანი, რომელიც შხის სხვეების და მუტად მგრანბობიბა. მუზე უდინწის შემდეგ ასეთ კანზე ჩნდება კლეგ უფერი მკაფიოდ გამოსხვებული ლაქები, რომელთა მოშორება ძალიან ახელი და ზოგჯერ შეუძლებელიცაა. ამიტომ თუ ზამთარში ვერ შევქმელით ლაქების მოშორება, გაზაფხულზე და ზაფხულში მხოლოდ მათეორებულ და მხსიან დამყველა სშუალელებს დაძმარებით უნდა დავაყვიფილებოთ.

ციხიბანი კანის გასფთავება შეიძლება წყალბადის ზედაფიერი, ლომონის წენით, ლომონის სიმაკეთი, სტერლის ძმირით და სხვა. მშრალი კანის გაწმენდი კი უკეთესია მანწითი ან ყვირით, მათი დამტევა კანზე შეიძლება 15-20 წუთით. კანს კარგად არბილებს და ათეორებს ხილისა და ზოსტნეულის (ხენდროს, ლომონის, კიტრის, ჩამონდრისა და არავანის) ნიღაბი. სახის მზომების შემდეგ კარგა გვევლება კრემის ნახად გაღმება. თუ ეს სშუალელებში საქმარისი არ აღმოჩნდა, შეიძლება სხვადასხვა მათეორებულ კრემისა და მალამოს გამოყენება. ისინი უნდა წყითათ მხოლოდ ლაქებზე (ფეალებს ირგვლივ არ შეიძლება). საღმისი, არა წულთი დაბანილი, არმედ ლოსონით გასფთავებულ კანზე მათეორებულ კრემებთან იბმართ: შეუძლებელია, „ჩისტოტული“, „ვესენი“, „ვენსა“, „დეპიგმანი“, „შელანი“ და სხვა. მათეორებულ მალამოებს ხანგრძლივად ნუ გამოყო-

ნებთ, რადგან ისინი ორგანიზმს და კანისათვის მანვი ნეითეორებების შემოკვეტი ამიტომ მათეორებულ მანკი უემარბეს სტეპოლიზებულ სხვადასხვა წყენებს და ნიღბს გამოყენება. ზამთარში და გაზაფხულზე ორგანიზმი ვიტამინ C-ს ხაყელობის განიკობის, ამიტომ კარგია უკვლად 1-1,5 გრ აღნიშნული ვიტამინის მიღება. ნიკოტინის სმიპევისთან ერთად 1-4 კვირის განმკვლობაში.

თუ ზემოაღნიშნული სშუალეების პარალელურად დღისით, მუზეუ გამოსვლის წინ, მხსიან დამყველა სშუალელებით ისარგებლებთ. თაიდან ასოლებთ კანზე ლაქების გაქანის, ატია ქოქოსის, ფაროფარტოლანი ქეღებისა და მუქი სათვალეების (შხის სხვეები თვალის ბალენის საშუალებით რედექტორულად მოქმედებს და ამცირებს პიგმენტის წარმოშობას). კანის ფოტოდამყველა კრემები უნდა გამოიყენოთ. კრემოდ „აგორა“, „პროლოდისტი“, „მარკუსის“, „ლუჩი“, „შლონი“, „დამყველი“ და სხვა. დამყველი კრემი ღილით მუზეუ გასვლის წინ ნახად უნდა წყითათ (უემიტილისკვლავ კანზე). შეიძწილებს და ზემოდან დამყველი პედლის (კეურბიტანია). „ფონოსტი“, მუქი რამული და სხვა) თხელი ფენა გადასვათ. თუ ასეთი პედრი არა გეძება, შეიძლება ამ პედლის, რომლითაც შეიძლება სწრაფდებოდეს, 5-10-პროცენტული სპირული დაუნწიტი.

ზოგჯერ კანი ვეწიკრთ დამყველი კრემი კრანს. ასეთ შემთხვევაში შეიძლება დღისით სხვეუ კვერტის ყველა გადასვლით და შემდეგ მუქების და წულთი ჩამობრუნება. კანზე ლაქების შემწევისათვავე საჭირო ჩრევა-დაზიგების მოსიღება მიმარბობს ამოცანის ექიმს.

პროფესიონალი და მწიკრილი,

კანისა და ვენსელებზეთა სამცოტიკოსკლეფითი ინსტიტუტის დირექტორი.

ზომი რამ პირიჩხის შეხასხე

უკვერით თუ არა თქვენი ოქების წყვერებს ზიბიჭი? — არც ისე, ზომში! იბრბობ, რომ მხოლოდ ტრადიციულ ფელასა და ფელას ახალმბობ. ზიბიჭობებში კი, სხვათა შორის, ასობობ ნარ-ნარი გემოთელი და სსარტვებლო კრბი შეგობლით ვაყოფიობ. ბრბანი შეივას სსარტვებო ცხიბებს, ცილებს, ნახორწყლებს და ადამიანისათვის მუთახ საჭირო ნეითეორებას — ნტრბობებს. ამ უკანასკნელს გამობრბინი შეუცველი პროდუქტია იბიბითის, ფისყ ველ-სისხლბარტვება და ნრეკული სისტებო დავადავება აქვს. რამ, რაც შეეება ვიტამინებს, ვიტამინებით კი ბრბინ-ღრბობა, რის გამო იგი ბოსტნე-



სადათები ზისაფ-ჟისაფი

ერთი კონა სტაფილი კარგად გარცხება, გახეხეთ მსხვილად, დაუმატეთ წმინდად გახეხილი პირმუხა და ორი კოვზი მარილი, აურიეთ. სასალათეზე დაამწვეთ სალათის ფოთლები. ზედ დადვეთ მოშაღებული მასალა და შემოუწყვეთ მრგვალად დაჭრილი წითელი ბოლოკი.

30 გრამი თალგამი გარცხეთ, გაშქცენით და გახეხეთ, დაუმატეთ წვრილად დაჭრილი ხახვი, უყავით მარილი. ერთი კოვზი ლიმონის წვენი და აურიეთ 100 გრამი ხაჭო ან ერთ კოვზ არაყანში შერეული 100 გრამი უეღი.



ოთხი სტაფილი, თითო ვაშლი და თალგამი გაფქვიეთ და გახეხეთ, დაუმატეთ თითო ლიმონისა და ფორთოხის წვენი, ერთი კოვზი შაქრის ფხვნილი, ციტაოდენი კოვზი (იმბირი), ან დასაყვი დაჩინი გემოვნების მიხედვით.

500 გრამი პრასა კარგად გარცხეთ, წმინდად დაჭერით. 3 ვაშლსა და ორ დამწვნილებულ კიტრს შოკოლეტ კანი და მსხვილად გახეხეთ. აურიეთ ერთი ჭიქა მჟავა არაყანი, ან ერთი ჭიქა, მარილი. დაუმატეთ ერთი კოვზი მთვრელი, მარილი და შაქარი გემოვნების მიხედვით.

„პირველყოფილი ადამიანი“

ლაზანიად

პირველყოფილ ადამიანს რაფაელ ლუის ბერნეზო ჰქვია, განათლებით ფილოსოფოსია, ფლობს ხუთ ენას, ადრეივე — მწიგნობარად და შუბს, რაფაელ მომზერდა მადრიდი და ფილოსოფიის კათედრებზე სამასხური, ამიტომ ერთ ისლეთი დახურულ კოხში დასახლდა დონ კინოტის სამშობლოში — ლანანის პროვინციაში, ტინასილა და სან-პედროს ტბებს შორის. კიხის უკან, ბურჯებში რაფაელმა მღვიმეში შესასვლელი აღმოაჩინა და იქ გადასახლდა. გამოქვაბულის ბინდარად რომ იქცა, ფილოსოფოსმა სიცივიტული სამოსილევი გაიძირო და გყავით შეიძინა. ყოფილი ფილოსოფიის თავის თავს „თანამედროვე კომუნიზმის“ უწოდებს და ყველა სტუმარს ხალისიანად უხსნის, რომ ის ყველაზე დიდი რეაქციონერია ესპანეთში, რადგან მისი იდეალი წარსულის დაბრუნებაა. მართალია, „ზოგიერთი ფილოსოფოსი, რომ რაფაელ ბერნეზო არ არის ესპანეთში ყველაზე დიდი რეაქციონერი, მაგრამ, ვაჩუქებელი მიზეზების გამო, თავის აზრს ხმაზაღდა არ გამოიქვამს.“

„აღსაწმენდი“

ესანაფი.

უაღსაღები თითრანანები არიან?

სამხრეთ აფრიკის რესპუბლიკაში გამართულ კრივის ჩემპიონატში მონაწილეობა უნდა მიეღო ბრიტანელ მოკრივეს ედი კეისი. მაგრამ, იოჰანესბურგის გახუთი „ტრანსდალერს“ ვეჯი შეშპარავა მისი წარმომადგენლის სიმონდემში, თურქე, ევროკატიორში დახადებულა. პოდა, ვინ იყის, იქნებ, მის წინაპრებში ვინმე ზომსზე მეტად შავფერებანი ირია, ვიდრე ეს სამხრეთ აფრიკის რესპუბლიკის კანონებით არის დასაშვები? გამოიყვამ დადასტურ, რომ მოკრივის მამა უფროსებმა, დედა

კი — მალტელი, ასე რომ ევროკი შეიძლება თეთრკანიანად ჩაითვალოს და უფლებადებს კრივის მიღობს მონაწილეობა.

თითობს ყველაფერი რიგზეა? არა, ედი ევროტა უარი თქვა ჩემპიონატში მონაწილეობაზე.

— აპარტიდის იდიოტიზმმა ნოკაუმი ჩაახადო, — განაცხადა მან, — და ახლა აღარც ის „სასიარულო“ ცნობა მამრეიდებს, რომ უელსელები თეთრკანიანები არიან...

„მას ატანია“

ტონისი.

საბავთისო სარკარაი

„ლომი საუკეთესო სახალალო საჩუქარია“. ასეთი რეკლამა განჩნდა ამას წინათ საფრანგეთში.

ვინმე ვიკონტ დე ლაბანუზმა თავის მამულში კვირი ზოოპარკი გახსნა — მხოლოდ ლომებისათვის. მხეველი პარკი სენკორინობე, მხანგლებელი კი მარტინეტი უთვალთვალელებენ „ნადირთა მბრძანებლებს“. მაგრამ ლომებმა არახალევი გარჩალება დაიწყეს. წინათ სულ ოვადნეთი ლომი ჰყავდათ. ახლა მათმა რაფაელმა ას გადაჭარბა, თუ ლომებმა ირგვამ მოიგეს ხუთ-ხუთი ბოკერი, ერთმა კი — ექვსეტი.

— ასი ლომი უკვე სერიოზული რამაა, — აღიარა ვიკონტმა. მათმა ერთობლივმა ღრიალმა მეზობლებს სიმწუხვე დაუფრთხო. პოდა, მაშინ ზოოპარკის მფლობელმა გადაწყვიტა ზემოთხსენებულ რეკლამა მიეცა. სანდერტუსი ისაა, რომ რეკლამის ყველაზე ადრე დასაწვით აფრიკის ერთ-ერთი სახელმწიფო პრუს-ავაზე გამოცხადებულა. დიპლომატმა განაცხადა: ჩემი ქვეყანა მზადაა შეუწყვიტოს ასი ლომი, რადგან იქ ლომები უკვე გადაუმენდენ და აღარ არიან.

„ლომ ი რინოლოგია“

ბულგარეთის სახალხო რესპუბლიკა.

გააკანაწუ — მხატვარ ნათელა გარანაზიოვილი ს გოზალდინი „ქართული ცეკვა“.

რედაქტორი მარკა ბარათაშვილი	სარედ. კოლეგია: ნ. გუგუნიძე, მ. პალანაძე (პ. მკ. მლიანი), ზ. შამაძე, თ. ლავარაშვილი, ჰ. სინარულიძე, ნ. ზალუაშვილი, დ. შინგალია (მხატ. რედაქტორი), თ. წაბათელი, ნ. გუგუნიძე. ტექნადაქტორი ი. ჩოქიაშვილი	საქ. კანცტრალური კომიტეტის გამომცემლობა
-----------------------------------	-----------------------------------------------------------------------------------------------------------------------------------------------------------------------------------------------------------	-----------------------------------------------

საქ. კანცტრალური გამომცემლობის სტამბა, თბილისი, ლენინის ქ. № 14.
Типография издательства ЦК КП Грузии, Тбилиси, ул. Ленина, 14.

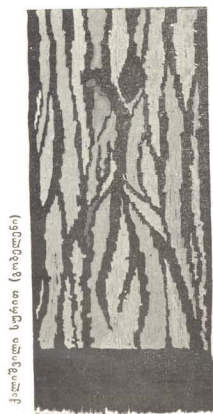
რედაქციის მისამართი — ლენინის ქ. № 14. ტელეფონი №, №: რედაქტორის — 99.98-71, პასუხისმგებელი მდივნის — 99-71-68, განყოფილებების — 99-50-29. მხატვრული რედაქტორის — 93-98-57, საქმეთა მმართველის — 93-98-54, გადაცემა ასაწყობად 22/11-73 ვ. ხელმოწერა დასახელებად 23/11-73 ვ. ქაღალდის ზომა 60X90/8 ფიხიკური ნაბეჭდი ფურცელი 3, სააირსტემო-საგამომცემლო თაბანი 5პ, ტირაჟი 125.600. შეჯ. 690. უე 0180 ფასი 80 კაბ.



საკაბე ქსოვილი



ნათელს განსჯივილი



ქალაუკული სურათი (გობელენი)

დეკორატიული გობელენი

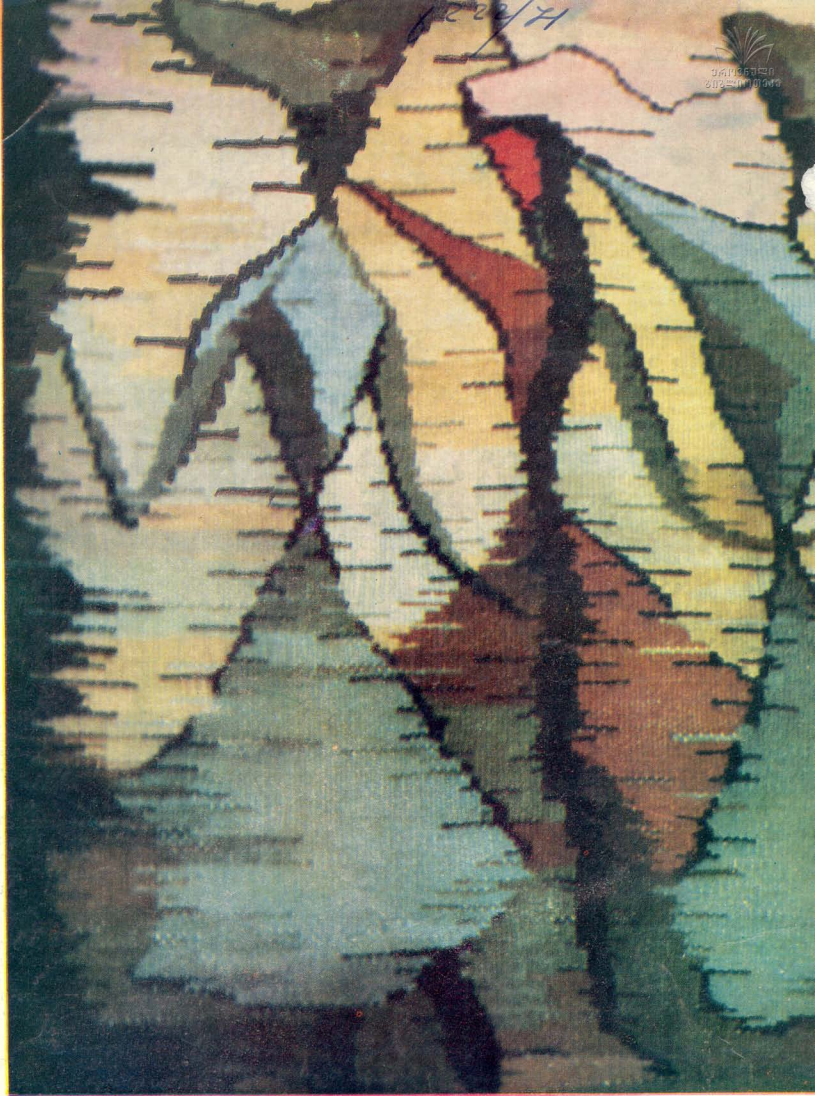


მან იაჰო ნიკოლაძის სახელობის სამხატვრო სასწავლებელი დაამთავრა. შემდეგ ქსოვილების მხატვრული დამუშავების ხელოვნებას ეუფლებოდა თბილისის სამხატვრო აკადემიის გამოყენებითი ხელოვნების ფაკულტეტზე. საღიბლო ნამუშევარმა მას პირველი შემოქმედებითი გამარჯვება მოუტანა...
 ფერადი ძაფებისაგან შექმნილ დეკორატიულ გობელენებსა და ხალიჩებზე ჩანს ნათელი ბარნაბიშვილის მდიდარი ფანტაზია და ნიჭი.

თბილისის აბრეშუმსახვე ფაბრიკაში მუშაობის დროს ნათელას ესკიზებით შექმნილი ქსოვლები ექსპონირებული იყო გამოფენებზე — მოსკოვში, მარკო-ში, ალერში, ლინდონში, და ყველგან წარმატება ხვდა წილად.

საბჭოთა კავშირის დაარსების 50 წლის თავისადმი მიძღვნილ გამოფენაზე, რომელიც თბილისში მოეწყო, წარმოდგენილი იყო ახალგაზრდა მხატვარი ქალთა გობელენები და ხალიჩები.

ნათელა ბარნაბიშვილი, ორი შვილის დედა, ახლა ხატვას ასწავლის თბილისის ში-ე საშუალო სკოლის მოსწავლეებს და თან ახალ მხატვრულ ტილოებზე მუშაობს.



УДК 74.001.01
608.241.01.001

1/20/71

ИНДЕКС 76178