

645 /
1976

საქართველოს
ბიბლიოთეკა



საქართველოს ბიბლიოთეკა

№ 7 1976 წ.



ინლირა განლი თბილისელ პიონერებთან



ინლირა განლი მისალაშობა თბილისელ მშრომელთან

საბავთა მხარეთუბ მოწვეუიუ სა-
 ჰრთა კავშირუი მუშინალური შირი
 ითი იმარუშაოშუ ინდოეთის აკემიო.
 შინისტი ინლირა განლი
 ინლირა განლი და შინი თანელაში
 პირაში იმხუნე თბილისური

შოტო გ. ვახტანგაძისა

„საქართველოს ქალი“
 საქართველოს კომპარტიის ცენტრალური კომიტეტის
 ყოველთვიური საზოგადოებრივ-პოლიტიკური და მხა-
 ტრულ-ლიტერატურული ჟურნალი.



«САКАРТВЕЛОС КАЛИ»
 Ежемесячный общественно-политический
 и художественно-литературный журнал
 ЦК КП Грузии.

13098

შეფასება, მეზობლებს, კავშირის- მეზობლებს

დღეები გარბიან... ამ უკვე ზაფხულია. მეათე ხუთშუკლის პირველი ზაფხული — დიდი შრომის, აღმშენებლობის, ძიებისა და შემოქმედების ზაფხული... საყოველთაო-სახალხო შეჯიბრებას კიდევ უფრო შეღავრად და ფართოდ გაუშლია მხრები. უკვლავ — ფაბრიკებსა და ქარხნებში. შახტებსა და ახალმშენებლობებზე, საყოველთაო მინდვრებსა და მეცხოველეობის ფერმებში, როგორც ატყვიან. ქუდზე ცაცი გამოსულა, რომ ამრავლონ შრომის მაღლა და ბარაქა.

ჩვენი ხალხის ამ შემართებას, მის ნამდვილად გულთან, მუხლანაღრეთად შრომას კი მეტი შინაარსი და ხალხის მისცა მუშაობური პარტიის ცენტრალური კომიტეტის ახალმა დადგენილებამ. თუ თმგორ ასრულავენ საპარტიო-მეცნიერული ორბანიხაზიან პაპ ცენტრალური კომიტეტის დადგენილებას პარტიის თვალისის საქალაქო კომიტეტის ორბანიხაზიო-რეული და კოლმეცნიერ მუშაობის შესახებ. ამ დოკუმენტის სტრუქტურის სიბოი უკველი პატოსანი ადამიანის სულსა და გულში ჩაიღვარა.

უკანასკნელი ოთხი წლის განმავლობაში საბჭოთა კავშირის კომუნისტური პარტიის ცენტრალურმა კომიტეტმა საქართველოს მეშახებ სამი დღემშენელოვანი დადგენილება მიიღო: პარტიის თაილისის საქალაქო კომიტეტის მუშაობის თაობაზე, რესპუბლიკაი სახალხო მეურნეობის შემდგომი განვითარების ღონისძიებებზე და

სულ ახლახან — საქართველოს პარტიული ორგანიზაციის ამჟამინდელი საქმიანობის შესახებ. ეს ქვეშარტად პარტიული ზრუნვით გამოხარა დოკუმენტები დიდი და ფაუნაოული დადსტურეა, ამ გულბოილო დამოკიდებულებისა და უფრადებისა, რასაც საქართველოსადმი დღენიდავ იჩენენ კომუნისტური პარტია და საქალაქო მთავრობა, პირადად სკკ ცენტრალური კომიტეტის გენერალური მდივანი ამხანაგი ლეონიდ ილიასძე პრევიერი.

ეროზელი კიდევ კარგად გაიხსენოთ პარტიის თბილისის საქალაქო კომიტეტის მუშაობის თაობაზე მიღებული დადგენილების შინაარსი, მისი მეტად შაკიტი, მაგრამ საპარტიო-ნი სიტყეობა. შაშინ აწკრად ჩანდა მეტი აღმამოთებელი დარღვევისა და ნაკლის გამო ნაწევი ტონი. მღეს კი უკვლის გვახარებეს, რომ სკკ ცენტრალური კომიტეტი მყოფილია საქართველოს კომპარტიის, საქართველოს მშრომელების პრინციპული მოქმედებით, სწორი და ჩანალი უფრით, საშობლოს საეთილდელოდ მშრომული ინიციატივანი და კონიერული საქმეებით.

მწილა აუღეღეღებლად წაყითობ ეს ქვეშარტად ისტორიული მნიშვნელობის დოკუმენტი. მასში, როგორც უკვლავ უფრო დიდსა და სულთა სარკეში, ისე შოინს საქართველოს კომპარტიის ცენტრალური კომიტეტის პრინციპული და თანმიმდევრული ბრძოლა

პარტიის თბილისის საქალაქო კომიტეტის შესახებ სკკ ეცენტრალურ კომიტეტის 1912 წლის დადგენილების შესასრულებლად, რს-ს აუბლიტის მშრომელთა თვალსაჩინო მოღვაწეები ჩვენი ეკონომიკისა და კულტურის ამ თუ იმ უხანძრ, ამასთან, დადგენილებაში და-კონკრეტ, მაგარი სრულად არის მოცემული შემდგომი მოქმედების მართვა და კონკრეტული პროგრამა, მთავარი ურთაღებია ეთ-მობა გადაჭრული პრობლემების, მიყენებულად არის განსაზღვრული წინსვლის გზები.

თი ჩრებში არის, რომ ამ ეკონომიკის ეკონომიკისათვის, გვეჭრე-ფულ სარგებლობა ერთად, რასაც სკკ ეცენტრალური კომიტეტის დადგენილების გამო განიცდის უკველი პატიოსანი აღმართი, აგრე-რებად ამაღლა პოლიტიკური და შრომითი აქტივობა, აუჩიარდა ხალხის ინიციატივისა და თასინობის მინერა.

ჩვენი რეაქციონარული დასრულებული ნაკადელი მოღის ახალ-ახალი შრომითი წარმატებების მათწეულები წერალები, დიდი შედეგება დიდ შოკადობასაც გვაქვსტებს! — ახეთა რესპუბლიკის მშრო-მელთა ალალი გულისტებს.

და თი, სწორედ ამის თაობაზე დღეს შენ მოგმართავი, საქაო-ველის შრომელი კლასი კარგად წაყოთხე, სრულად აღიკვე დადი საერთო-პარტიული მნიშვნელობის დღეუბნების უკველი სტრუქციონი. სადაც უნდა იყო და ვინც უნდა იყო შენ, მრავალჯერადაა თი, ფი-სიკური თუ პედაგოგი, მშენებელი თუ ტრანსპორტის მუშაკი, ღვი-კომპანიაზე თუ ახლადგამარტივლი წიწლებს უვლი, ჩანს პარკის კომ-იტეტები თუ აღმართს ტურნა — სულერთია, ეცენტრალური კომ-იტეტის დადგენილებაში აუცილებლად იპოვი უშუალოდ შენდამი შრომითი სუბიექტებს. დაბ, ყველა პატიოსანი ამბიანი კვესულებსა-სახარა და სადაც, მითუმეტეს, შენ, მამაკაცის დაშინადმხარე მო-მუშავე შრომელი კლასი, შვილების აღზრდილი დედაც, იყნის ბურჯი.

განა შენი ალალი წველილი არ არის, ეკონომიკის სფეროში მომ-ხდარ იმ დადებით ძვრებში, რამედა ხაზგასმითი არის აღნიშნულა სკკ ეცენტრალური კომიტეტის დადგენილებაში?!, საქართველოს კომპარტიის ეცენტრალურა კომიტეტმა, პარტიულმა, საბჭოთა, სა-მეურნეო ორგანიზაციის და შრომითმა კოლექტივებმა, რომლებიც უყრდნობიან პარტიისა და შრომარბის მხარდაჭერას და დახმარებას, სურთ სრულად იყენებენ შინაგან რეზერვებს, ძირითადად დაქვლი-ფერი სრულად ჩამორჩენა, რომელიც 1911-1912 წლებში იყო მეცხრე სუფილიანი გვეგის შესრულებაში. ამის შედეგად განვითარების ტემ-პების, პროდუქციის წარმოებისა და რეალური სავრთი მოკუ-ლობის მხრივ რესპუბლიკის მრავალჯერობა მიადრეს სკკ X L I V ყროლობის დირექტივების გათვალისწინებულ დონეს?!

დადგენილებაში აგრეთვე ნათქვამია, რომ გადაჭრებითი შეს-რულად შრომის წაყოფიერების ზარდის სუფილიანი დაგეგვა, გა-ჩინდა დონედაგეგვა, გაუმჯობესდა შრომის ხარისხი, შეცვრდა იმ საქარმთა: რიტევი, რომლებიც გვეგვის ვერ ხარულებენ, ვილი არ დაჩინდათ ახლების მშრომელებიც, მეტივე სრულადთან შედა-რებით მწმუნელებთან გაჩინდეს პროდუქციის წარმოება. შესწულ-და მწამომქმედებლად და მეცხოველებლის ძირითადი პროდუქტების დაშვალების სუფილიანი გვეგებია. დავალების გადაშეცებითი სახელ-წილის მიეთა და დიდალი მარცხელები, ჩიი, ციტრუსი, ხილი, ხორ-კი, რძე... ამოქმედდა სუფილების დირექტივებითი გათვალისწინებუ-ლობა ობიექტური, რეკონსტრუირებადობა ბევრი საბჭოე, ქარბანა და ფაბრიკა. წარმატებით სრულდება საბინაო მშენებლობის გვეგები. შენდება მეტი საბავშვო დაწესებულებები, სკოლები და საბავშვო-ფიციები. უფროებდება მისახილების საუფაფცხოვრებო და საედი-სიონ მომსახურება.

როგორ მივალწითი უკველით ამას? სკკ ეცენტრალური კომ-იტეტის დადგენილებაში ხაზგასმითი და მთელი სიტყვებით არის ნათქ-ვლი, რომ რესპუბლიკის საფურცელი და კულტურული ცხოვრების ეკონომიკურ ხელშეწყობის პოზიტიური ცვლილებები, „პარტიული ხელშე-ძრავანელობის სტილიისა და მითომდების არსებითად გაუმჯო-მინების, რესპუბლიკის პარტიული ორგანიზაციის იმდრო-პი-ინიციტივი და ორგანიზაციული შოკაპროგრამის, გასამართან მისი-კავშირის განხორციელების შედეგია“.

ფართოდ განაღდა მუშაობა კადრების შერჩევის, განწარლებისა და აღზრდის ლენინური პრინციპების მცყრად დაცვისათვის, გან-

ვითარდა შინაპარტიული დემოკრატია, ამხანავური, ჩანსლი კრებულ-და თიკორიტაცია, ამაღლა კომუნისტის აქტივობა, გააჩინდა რს-ს ცილხანა და თივლისცილხანა, მიზნობლივი სასესიების მართადასე-ხისმებელი.

თუ გონების თავითი გადაჯვადებო შექმნილსა და დასრულებულ-თუ ამ უნასესეული წლების შესანერგად დონისძებებს კრალისა-ნივით ერთად ავასხან, ღრმად დაგროვნილები, როგორი თანმე-დებრობით, შეუპოვრობით, მოხანმინაროულად წარმოებდა და წარ-მოებებს შეშაობა რესპუბლიკის მრავალ-პოლიტიკური ატმოსფე-რის შილიანად განსაზღვრობის, თითოეული შრომისმომსახივის კონსტრუქციური დღეობის, მაღალი პოლიტიკური შენებებლობის ჩამყვანისათვის დღეს უფრო მეტივე და შეურავებელი ვახდა ნეშანური, წერაღბურაუზული დსქოვლივის რეკვიდეების, ნა-ციონალიზტური გამოვლიანების, მიმხვეულობის, დრომოქმედის, მავერ წენ-ჩვეულებების წინააღმდეგ ბრძოლა.

და უკველით ამასიც, პარტიულ-ორგანიზაციურულსა და პოლი-ტიკურ-აშორებლობის მუშაობაშიც, თვალსაჩინოა შენი, როგორც კომუნისტის ქალის, როგორც აქტივისტის ქალის დამსახურება და შრომობი.

მაგარი ესოდენ დიდი პოზიტიური ძვრები სრულდაც არ ნიშ-ნავს იმის, რომ დღემდე მიღწეულით და ნაახავართი მოხლოდ თა-ვი მოვარწიოთ და ერთმანის ტაში დავურთო სკკ ეცენტრალური კომიტეტის დადგენილების სულისკვრელს, მისი აზრი და მიზანი. ის არის, გულხელი კი არ დავარდყო, კარგად მიღწეული განვადიკუ-ციით, დადებითი საქმეები ვარაჯვლით და ძალით ძალბო, ჩვენი მთელი უაქრო, ცოდნა, გამოცდილება და მთელ-წივი კარ კოვე-მთელი რავი პრობლემების განაწეუებას, ჭერ კიდევ არსებულა სე-პროჩოხული ნაყოფანების გამოსწრებას მოვახმარო.

კიდევაც ამიტომ არის დადგენილებაში ნათქვამი, რომ ერთ სულ მოსახლეზე საზოგადოებრივი პროდუქტის წარმოებისა და ერთწე-ლი შეშისდავის მხრივ ჩვენი რესპუბლიკა ჩამორჩება საშუალო სა-კავშირის დონეს, რომ გადაუღებლად საჭიროა წარმოების ექვტიარ-ნობის ამაღლება, რომ ჩვეინა ჭერ კიდევ ბევრია ეკონომიკურად სუსტი კულტურებრება და საბჭოთა მეურნეობა, რომ დაშეცებით დონისძებინა უნდა განხორციელდეს კაპიტალური შემწეობაშიც, ეჭარბებით, საყოველთაოვრად და სამედიკალი მომსახურებაში, სა-დაც, საშუალოდ, ჭერ კიდევ ბევრი ნაყოლი.

საქართველოს კომპარტიის ეცენტრალური კომიტეტის მეორე პლენუმზე, რომელმაც მიმდინარე წლის პირველი ეკვარტლის შედე-გები და მეათე სთოწილების პირველი წლის წარმატებით დათავ-რების ამოყენები განიხილა, შემუშავდა გამოთქვა სამრწეული წარმოების არასაქმარის ტემპის გამო.

კვლავ ეცენტრალურ კრიტიკის ინსახურებს ბევრი წარწარი, კულ-მეურნეობა, საბჭოთა მეურნეობა. ამიტომ როცა ვახილობ, რომ ესა თუ ის საწარმო რიტეობლად არ მუშაობს, დაბალა პროდუქციის ხარისხი, ან ზოგიერთი სოფლები არავაგებს და წაივსებს ცუდად უვლიან, დაბალეუქმობად შრომობენ, სუსტია პარტიული, სახელმ-წიფო და შრომის ინციპალიზა — ეს კრიტიკაც მიღწეუებათა ერთად უნდა გაეზიაროთ ყველამ — დიდმად და პატარაქვამა და კაცმა.

ვახსოვო, ამასწინათ ამხანგმა ლ. ი. ბრეცენმა რომ განაგებდა მოსკოვის ლიბინარის საბჭოლის ატკობრების მუშეობას შეხვე-რაზე, საბჭოელი ანგარიშით ყველაფერი აღმართა კეთილმინდისეო-რებაზე, მათი მუშობის ხარისხზე დაზოგადეობისა. იგვეგისათვის, აწედა ტექნოლოგიური ხარისხი უფუფრჩებელი მუშობისათვის, პროდუქციის ხარისხისათვის პასუხს უნდა აგებდეს უკველი მუშა-ის ხინდობი, კომუნისტური იქნება იგი, კომპარტიული თუ უარტიკური.

მაშ, მოხლოდ მაღალორგანიზებულობა შრომა, დიდი პასუხისმკე-ბლობა და სინოშივი დისციპლინა საჭირო, რომ კი არ შევანუ-სოთ, არამედ ვაგვალტორი უკველავარი ნაყოლის და დახმარებოთ, უკველითარა ანტიბოლიტური მოღწევის წინააღმდეგ ბრძოლა.

კეთილი მზარნი მუღად დიდ ენერჯის ამაღლებ, ან ენერჯის კი თავის მხრივ ეგებას, ამდღებებს აღმართა თანმინობისა და ინი-ციაციის ნაკადლები, რომლებიც უკველიდობურ იზაგება და ჩინდება დიდ საუკულოთა — სახალხო სოციალისტური შეიგნებში. ერთერთი ახეთი საუკუეუხო ინიციატივა — სოციალისტური დისცი-

ლინის განმტკიცებას — მუშური გარანტია!... საკრებო ჩამორჩენილი და დისცილინის დაზარალებული — ჩვენს გვერდით! მისა აღკვეთები არსებული შეტარებები არიან, რომელიც საქმიანობა, როგორც ეს ამასწინათ გამართულ რუსეთის შეტარებულ კარგის პარტიული აქციის კრებაზე იქნა, იმის გვერდით მკალითა, თუ როგორ იხსნის ხორცს კონკრეტული საქმეებითა და შედეგებით ყველა ის ღონისძიება, ჩვენს რესპუბლიკაში უკანასკნელი წლების მანძილზე რომ ხორციელდება.

რუსთაველთა ინიციატივას ფართო მხარდაჭერა და გავრცელება სჭირდება, რაგან დისცილინის განმტკიცება და შეუძლებელია იმ დიდი ადგილის კეთება, რაც დასახულია სკკ ცენტრალური კომიტეტის დადგენილებით.

საქმის თავი და თავი ახლა ის არის, რომ უფრო ფართო და ღრმა პროპაგანდა გაუფრთხილო ან უღიღინო მნიშვნელობის დიკუმენტს. შევადგინო, რომ თითოეულმა ჩვენგანმა სწორად მოახდინოს თავისი ადგილი პარტიის წინასწარდასახულებათა საქმიანობას და სასაბუთო გზაზე.

და შევადგინო, რომ უფრო მეტი, ამ შეტად საქორაო შექმნა დიდი სიზრვიერება გვართებს. მუდამ ხომ აქტიურობა მოხაზილებული საავტორსო და პროპაგანდისტულ მუშაობაში და ამჯერატი უფრო შენახარისანი, მგზნებარე, კმედიოი უნდა იყოს შენი პოლიტიკური სიტუაქა!

კანსაუბრებით დიდია შენი მონაწილეობა ახალი თაობის აღზრდის განმარტობილურ საქმეში, სავაჭრო, საეკონომიკური მუშაობების და საშედიციო მომხაზურებაში, სწორად იქ, სადაც ჯერ კიდევ ბევრი შეკლება და ხარკებია. სწორედ იმაზე, თუ როგორ ამჯერად შენ მოხაზვალში, როგორც სიყვარულით, პასუხისმგებლობით შეხარტულე და კისრებულ მოვალეობას ჩვენი დიდი შრომისა და ცხოვრების ამ თუ იმ უბანზე — სწორად ამოხა ახალ წარმატებათა მოპოვების უტყუარი გარანტია.

ებრძოლე ბიურკრატობის, ფორმალიზმის, უპასუხისმგებლობას, უფართობობას და მფლანგველობას, პატივი ციკ შენს სახეზე, პასუხს აძებდე არა მარტო საყოფარო მოქმედებით, არამედ ახანაგების, თანხმსაქმეების, საყოფარო შევლიების და ახლოდების ქცევის გამო — არ უნდა დაიწროს დღეს თითოეულმა ჩვენგანმა გულის ფიარტე, არ რა მივაჩინა დღეს ჩვენი ყოფის, ჩვენი ცხოვრების ნიშნად.

ღენწიერი დებულება: რიცა შემუშავებულია სწორი პოლიტიკა, უტყუარი ხაზი, საქმის წარმატება უწინარეს ყოვლისა დამოკიდებულია მის ორგანიზაციაზე. საქართველოს შრომობლები, ისევე როგორც დიდი საბჭოეთის ქვეყნის ყველა ადამიანის დღეს ბელთ გვაქვს წინსვლისაგან ჩვენი დაუყოველი მსვლელობის ჯაჯი და ნიჟელი საბჭოელ პროგრეს — პარტიის XVI ყრლობის ბრძანული გადაწყვეტილებები, სკკ ცენტრალური კომიტეტის იგნისი ჰდენწიშის დადგენილება კი საქართველოს კომპარტიის საქმიანობის შესახებ უფრო კონკრეტებს ყრლობის გადაწყვეტილებათა შესასრულებლად რესპუბლიკის კომუნისტების, ყველა შრომობლის ბრძოლას.

და ამ ბრძოლაში წარმატება ჩვენი რესპუბლიკის, ჩვენი ხალხის სახელობა და ღირსების საქმეა.

სწორად ამ რწმენით არის გამსკვედილი დადგენილების უოჯელი მუხლი, უოჯელი სტრაქიონი, ეს რწმენა მტკიცია, კარგად ადებულ გაქანსაღების ურტის ვეჯავინ შეჯავსკილებების, თუცა ჯერ კიდევ არიან ბუნწინები და ობივადებლები, რომელთაც არა სურთ დაიქრონ ჩვენი წინსვლა, არიან ისეთებიც, რომლებიც შორიდან უფუტებენ ამ წინსვლელობას და ურჩევნიანა ასიურ პოლიტიკათან ღგობა, მაგრამ დრია, აუტლებელიც არის, მთელი პრინციპულით გაჯარჯვით, თუ რატომ ვერ მოქვეყნებ ისინი ცხოვრებით შემოწმებულ, ჩვენი პარტიის მიერ მოწინებულ კუმარტიად სწორ და ნათელ ურტის, გვიდა აველას პოტიის სიტყვებით უოხობათ: —

ჩვენს ხანას ვერვინ ეტყვის: შეჩერდი, ძვერს ყველა სიმი დღეს, როგორც ერთი, თვალწარმატცია ახალი ხანა და ისტორიის ახალი ვეჯარდი!

წლეულს 29-30 იგნისს ბერლინიში გაჩნდა თა ევროპის კომუნისტური და მუშაობის პარტიების კონფერენცია, კონფერენციაში, რომლის თემა იყო „ევროპის მშვიდობისათვის, უშიშროებისათვის, თანამშრომლობისა და სოციალური პროგრესისათვის“, მინაწილობენივეგრობის 29 კომუნისტური და მუშათა პარტიების წარმომადგენლები.

კონფერენცია ჯერ კიდევ 1974 წლის ოქტომბერში მომეე პარტიების მიერ დაწყებული მზანდასახული სამსახლის, მათი გამოცდილების შეჯავრების, პოზიციების გათავაზიწინების, თითოეული პარტიის თანასწორულეუნიანობას და დამოუკიდებლობის პარტიუციემის უცილობელი უორმების დაცვის, მთელი კომუნისტური მოძრაობის საერთო ამოკავებთან ერთებული ინტერესების სწორი შეხამების შედეგი იყო.

დიდი მსოფლიო გამოხმაურება მოკვეა ჯერლინის კონფერენციაზე სკკ ცენტრალური კომიტეტის გენერალური მდივნის ანს. ლ. ი. ბრეტევის სიტყვას, რომელშიც ღრმად იყო გახანაზილებული თანამედროვე საერთაშორისო მდგომარეობა, მსოფლიო განვითარების, კომუნისტური და მუშათა მოძრაობის საქმიანობის ძირეული პრობლემები.

კონტინენტის კომუნისტური და მუშათა პარტიების თანამშრომლობის გაფართობება, მშვიდობისათვის, დამაბეობის მწიქლები და განხიარტებისათვის, ჰელსინკი მიღწეული შეთანხმების სრული გამოყენებისათვის კომუნისტების, ყველა დემოკრატული და პროგრესული მოძრაობის ბრძოლის, მონოპოლისტური კაპიტალის წინააღმდეგ, მშრომელთა საარსებო ინტერესების დაცვისათვის, სოციალური პროგრესისათვის ბრძოლის გაძლიერებას მიეძღვნა კონფერენციის მინაწილეთა ვაპრობაციები.

შემაჯავებელი დოკუმენტი, რომელიც მარქსიზმ-ლენინიზმის პრინციპებს ემყარება, შეიცავდა ევროპის ხალხებისა და მთელი მსოფლიოსათვის უდიდესი მნიშვნელობის პრობლემების ერთობლივ შეხამებას და დასჯელების მასში ერთმსეულით ამ კონკრეტული მოქმედების გაშლილი პროგრამა, რომელსაც განხიარტებისა და ევროპის უშიშროების განმტკიცების ეფექტიანი ღონისძიებების განხორციელების გზით მოკვეება დამოწმის აღმოფხვრა, დემოკრატული და ეროვნული ადმოკრატებისათვის დაცვა, ხალხთა ურთიერთხელსაყრელი თანამშრომლობისა და უკეთესი ურთიერთგაგების განხიარტება.

კონფერენციაზე მიღებული გადაწყვეტილებები, უქვევლია, დიდ პოზიტურ გავლენას მოახდენს არა მარტო კომუნისტური და მუშათა პარტიების, მთელი მსოფლიოს რეკლუციური მოძრაობის ცხოვრებაზე, არამედ ღირსშესანიშნავი ნიშნისევე გახდება თანამედროვე საერთაშორისო მდგომარეობის ტენციარებაში.

მხარი დავუჭიროთ რუსთაველთა მოწოდებას:

„ერცხართი ჩამორჩენილი და დისციპლინი
დამრღვევი—ჩვენს გვერდით!“



რუსთავეის მებალუგებელი ქარხნის მარტენის საამქროს ცვლის უფროსი უზან-გი მარუაშვილი, ლუმილაშის ბლოკის უფროსი ჯუბაბა გამყარლიძე და მოწინავე მეფოლაღე ტიტოვ იოსება, რომელმაც ნახევარი წლის გეგმა გადაუარაგებით უბასრულა, გამოიქუზა 250 ტონა ზეგეგმითი ფოლაღი.

სულ კი წლის ბოლოსათვის მარტენის საამქროს მეფოლაღეებმა გაღებულ-ბა იკისრეს 7000 ტონა ზეგეგმითი ფოლაღი გამოუზანა.

ფოტო ვ. ჩერკასოვისა



საქართველოს
საინფორმაციო
XVIII კლასის
საინფორმაციო
საინფორმაციო

ახვეთის რეიტინგი 2018

რეიტინგი

რესპუბლიკის მშრომლებს საქართველოს კომუნისტური პარტიის ცენტრალური კომიტეტის მე-18 პლენუმმა დიდი პროგრამა დაუსახა — საქართველო თანამედროვე მაღალტექნოლოგიური მეცხოველეობის რესპუბლიკად გადააქციოს.

საქართველო ითვლებოდა და ითვლება მეჩხოვრობის, მეცირტუხეობის, მევენახეობისა და მეხელობის რესპუბლიკად. პლენუმის დადგენილებით ამ დარგებს მეთოქობას გაუწევს მეცხოველეობა.

„უახლოეს წლებში რესპუბლიკის მოსახლეობა 5,5 მილიონს მიაღწევს, ხოლო ჩვენი კურორტების დამსვენებლებისა და ტურისტების რიცხვი ყოველწლიურად დაახლოებით 3 მილიონს შეადგენს. სურსათის ყოველწლიური მოხმარება ერთ სულ მო-

სახლზე იქნება: ხორცისა — 58 კგ; რძისა — 338 კგ; კვერცხისა — 167 ცალი; პურისა — 170 კგ; კარტოფილისა — 50 კგ; ბოსტნეულისა — 92 კგ; ხილისა — 65 კგ. აქედან ცხადია, რა დიდი შრომა და შინაღმებაა საქართველოს მეცხოველეობის პროდუქციის მოსახლეობის დასაკმაყოფილებლად.

ახმეტის რაიონში ვართ ირველი უბრალო, მაგრამ საოცრად მრავალფეროვანი სურათები! ისინი — ჩვენი სისხლი და ხორცი, ჩვენი მიწის შვილები — ხალხის ბედნიერებისათვის დღედაღამ შრომობენ.

ტქნიკის თანამედროვე მიღწევებმა შრომა შედარებით შეამსუბუქა, სიცოცხლეს მტერი ხალისი შემატა. ოდითგანვე მრავალფეროვანი კახელი გლეხის მარკვენამ ნაყო-

ფით ააგო ეზო-კარი. ახმეტის რაიონში დოკლათი დაზავდა.

რაიონის მშრომლებს ყველა პირობა აქვთ შექმნილი ნაყოფიერი შრომისა და დასვენებისათვის. სულ მალე საექსპლუატაციოდ გადაეცემა 600 ადგილიანი კულტურის სახლი, 60-ბინიანი ახალი საცხოვრებელი სახლი, მოსახლეობის საყოფაცხოვრებო მომსახურების, ორი საბავშვო ბაღის, ერთი საშუალო სკოლისა და ერთი რვაწლიანი სკოლის შენობები.

რაიონში ძირითადად მევენახეობა და მეცხოველეობა განვითარებული. ორმოცდათექვსმეტივე სოფელი მათე ხეოწლიდის გეგმების შესრულებისათვის იღვწის. ეს ხეოწლიდური შემართება ათივე საბჭოთა მუერჩეობაში იგრძნობა. მათგან უმთავრე-



სია ზემოლავანისა და ქვემო ალვანის მეცხოველეობის საბჭოთა მეურნეობები.

1973 წლამდე ორი სოფელი—ზემო ალვანი და ქვემო ალვანი ერთ საბჭოთა მეურნეობად იყო გაერთიანებული, შემდეგ კი ცალ-ცალკე შეიქმნა ზემო ალვანის მეცხოველეობის საბჭოთა მეურნეობა და ალვანის მეცხოველეობის სახე მეურნეობა.

დღეს ზემოლავანლებს 5924 სული ცხვარი, 4000 სული ღორი, 2657 მსხვილფეხა რქიანი პირუტყვი (ამთიან 800 სული ძრახა) ჰყავთ. მეურნეობაში მეცხოველეობასთან ერთად მევენახეობასა და მეხილეობასაც ექვემდებარება.

ცხვარს ძირითადად შირაქის ზამთრის საძოვრებზე აზამთრებენ. მისის შუა რიბევიზიდან კი მთათურეთში მისი მასობრივი გადევნა იწყება. გადევანისას დიდი სიმძინვეები ხვდებით ცული გზის დამო. ზოგი ცხვარი გზაში იღუბება, მღვრეობის გამოსწორება მხოლოდ საგზა პირაობების გაუმჯობესებით შეიძლება.

მეურნეობაში ძირითადად „შვიცის“ ჯიშის ცხვარი ჰყავთ. თუშური და იმერული ნახევარდნამატეობიანი ჯიშები კი თითქმის გადამწყვდის პირას არის მისული. აუცილებელია ამ ჯიშების შენარჩუნება და მოშენება, როგორც ყველაზე გამძლე და ამასთან ძვირფასი ხაზის მატყლის მქონე ჯიშებისა. ეს კი ქართულმა მეცენებმა უნდა გადამწყვიტონ. დღესდღეობით მეურნეობებში ჯიშობრივი გაუმჯობესებისათვის არაფერი გაეთუბებულა.

ზემო ალვანის საბჭოთა მეურნეობაში მსხვილფეხა რქიანი პირუტყვის მოშველვა მთელ პრივადია. სამი ბრივადი და მეშვიდე ფერხის უცლის, ერთი — სასუქ პირუტყვის, ერთი კი ბალტიისპრივითიდან ჩამოყვანილ 300 სული შავტყელ დეკუუს პირველი ბრივადის წევრები ფერხი იმაზე და ელკო ილიძე წველადობის მაჩვენებლებით მართა თვითნებ ბრივადის წევრებს კი არა, ჩაიონის ცნობილ მწველავებსაც უსწრებენ. რაც შეეხება მექანიზაციას, ის არ ანეობიერებს მწველავებს, წველა ნაწილობრივ პრიამიტულად ხდება. აქ რომ დანერვილი იყოს ლეიდა პეისისა და ზაირა ალბანი-ვილის მეთოდი, ფერხი იმაზე და ელკო ილიძე მთ ფერხილი აღმოჩნდებოდნენ.

ზემო ალვანის საბჭოთა მეურნეობის ფერხებში, ცხვარსა და მსხვილფეხა რქიანი პირუტყვის გარდა, 4.000 სული ღორს ზრდიან. როგორც მეურნეობის დირექტორმა თქვა, მღვრეობა ყველაზე მომგებიანია მეურნეობისათვის. მართკ ამ დარგადან მეურნეობამ შარშან 91000 მახეთის მოგება მიიღო. ყარგი შრომითი მაჩვენებლები აქვს მღვრეობა ბრივადის ბრივადის, სსრ კავშირის უმაღლესი საბჭოს დეპუტატს, ვეტქიმ ნაზო პეტრიაშვილს. იგი უკვე 20 წელია შრომობს მღვრეობის ფერხში. ნაზო პეტრიაშვილის ბრივადამ ვალ-

დებულება იყისრა, მათე ხუთწლედის პირველი წლისათვის ერთ ნეზეზე გემშით კეთილმოწყობილი 13 სული ნაყვალად 19 სული გამოზარდოს, 730 ცენტრამდე შეკვლიდეს 900 ცენტრის ხორციანობისა და სული სანაშენე მოზარდულის მაგორ სხელწონის 500 სული მსხვილს. რაც მთავარია, ბრივადის წევრები ითვალისწინებენ, რომ ამის საყვების მაქსიმალური დაზოგოთ; 10,5 საყვები ერთსულის ნაყვალად 5,5 საყვები ერთსულის დახარკით მიიღვენ. მათე ხუთწლედის პირველი წლის პირველ კვარტალში ნაზო პეტრიაშვილის ბრივადამ 25 ტონის ნაყვალად 42 ტონის ღორი მიიღო, 630 გოქის ნაყვალად 777 გოქი გამოზარდა.

ბრივადის ყველაზე ახალგაზრდა წევრი ნაწილ ხეთური 19 წლისაა. იგი უკვე ორი წელია ფერხში მუშაობს. ნაწილსათვის ცხოველების უპირველესი მიზანი შრომა და სწავლის გაგრძელებაა. უმაღლეს სასწავლებლის დამთავრების შემდეგ ნაწილის სურვილია ისევე მოშობილერ ფერხს დაუბრუნდეს.

მეურნეობის ერთ-ერთი მთავარი სახრუნავი საყვები ბაზის შექმნაა, რაც სასფერო-დეკუუსი წარმოების გადიდებისა და პროდუქტიულობის ზრდისთვის. საყვები ბაზის განვითარებაზე დამოკიდებულია პირუტყვის სულადობის შემდგომი ზრდა და გომოსანაშენ საქმე პირუტყვის ექვერნარული მომსახურებისა და მექანიზაციის პრობლემას ისევე და ისევე საყვები ბაზის განმტკიცება გადწყვეტის.

ზემო ალვანის მეცხოველეობის საბჭოთა მეურნეობა მამოლიზაციის უკვეთის მთელ თავის შესაძლებლობებს, ავთორიტად და განამტკიცებს საყვები ბაზის. ბუნებრივი ძიძიერების გარდა მეცხოველეობისათვის ძირითად საყვები პროდუქტად იყვებენ. რომლსაც მეურნეობაში საქმარ რაოდენობით ამზადებენ.

სულ მალე ზემო ალვანში დამთავრდება საყვების შესამზადებელი საამქროს მშენებლობა. ამ საამქროში უტეშ საყვებს (ჩალა, თივა) დაამუშავებენ, მასში კომპონირებულ საყვებს, ძირხვენებს შეურებენ, მინერალიზაციის მართლებით, მკროფერმენტებით და კომპლექტით მდიდარ მალალპროდუქტულ საყვებს შექმნიან.

მათე ხუთწლედში ახმეტის რაიონში მრავალი ამოქანაა გადსაწყვეტი, მჭარამ მთ შორის ძირითადი და უპირველესი მეცხოველეობის აღმშენებლობა. ამისათვის აუცილებელია:

საყვები ბაზის შემდგომი განამტკიცება; ფერხებში მექანიზაციის დანერგვა; ზოგუნა ცხვარს ძიძიერების ჯიშების შენარჩუნებისათვის; საზაფხულო საფრეობისკენ მიმავალი გზის კეთილმოწყობა; ფრხის შეშვითა მტერი დანიტერესება და წახალისება.



ოცნება და სინაქსიკა

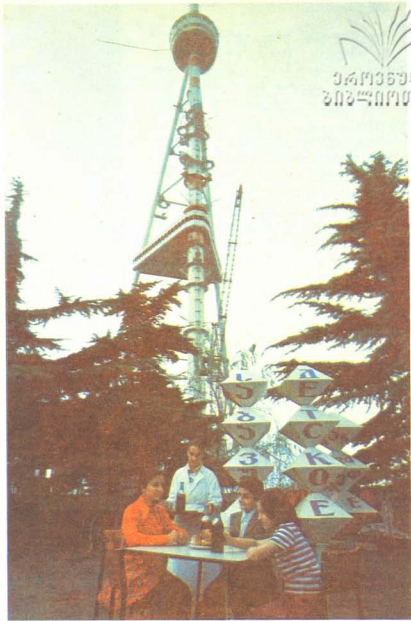
თანამედროვე კალი საზოგადოების აქტიური წევრია. მას ყველაფერს, შრომის ყველა უბანზე შეხვდებით. ბევრ მათგანს როდული, პასუხაბეზი მოვალეობა აყისრია. სახალხო მეურნეობის, კულტურის, ზღოვანების, განათლების, კანმრთელობისა და სხვა დარგებში მოპოვებულ გამარჯვებებს ქაილებს უდიდესი წვლილი მიუძღვით.

მაგრამ, უპირველესად ყოვლისა, კალი დედაა, მეუღლეა, დიასახლისია. ამიტომაც მთელი სიმწვავეთ დეგბა ქალისათვის შრომის შესწავლების საკითხი. საამისოდ არსებობს საყოფაცხოვრებო მომსახურების კომპანიტები (სამრეტსაოიებით, ქიწმწენდით, სამკერვალოებით), განსნილია კეთილმომსახურების ბიუროები, საოჯახო სამწარულოლები, ნახევარგაბრიკატების მაღაზიები... მაგრამ, სამწუხაროდ, მათი ზღმძღვანელების მოუქნელი მუშაობის გამო, ეს ობიექტები ჭერ კიდეც ვერ ამართლებს თავის დანიშნულებას.

საი კავშირის სახალხო მეურნეობის განვითარებით 1976-1980 წლების ძირითად მიმართულებებში ნათქვამია: „რეუქმნათ საოჯახო მუშაობის დროის ხარჯების შემცირების პირობებში იმ გზით, რომ განვითარდეს საყოფაცხოვრებო მომსახურება, საზოგადოებრივი კვება, გავწარმოთ ნახევარგაბრიკატებისა და კულინარული ნაწარმის გამოწვება და მოსახლეობისათვის მიუქვია.“

აი, ჩიით უნდა იხმღმძღვანელონ საზოგადოებრივი კვების დარგის მუშაკებმა, რათა ყოველნორად შეუსწავებოდნ ქალს შრომა. ერთ-ერთი სასარგებლო დაწესებულება, რომელიც დიდად დავისმარება დედას, ბავშვთა და დედათა კაფეა.

საშუალო დღის დამთავრების შემდეგ, დედას შვილი საბავშვო ზალიდან გამოქვავს, შეუდგე კი, რადგან შინ სახლით არ ეგვლობს, ბავშვთან ერთად კაფეში შედის. ხომ მშვენიერი რამ არის? — დედა-შვილმა



გერმიალად ისალიდა, მერე ბაღში, სუფთა პაერტე გაისერინეს. შრომოდ ქალს შრომა შეუწუბუქდა, დრო დეგუოგა, სუდიერი კვაყოფილება ჰპოვა მაგრამ ზენდან სამწუხაროდ, საქართველოში ასეთი რამ სანატრელია.

ეს რომ ასეა, ამაში მკითხველი კვებით დარწმუნდება:

თბილისის საზოგადოებრივი კვების სამმართველოს უფროსის მოადგილემ, რევაზ კუნელიამ გულგრილად განაცხადა: ბავშვთა კაფე-სახაუშეების მუშაობა სეზონურია, სეზონი კი ჭერ არ გახსნილა. თუ ობიექტების ნახვა გნებავთ, მოგართმევთ მისამართებს და მიზმანდით. ილონდ იცოდეთ, კარი დაეკეტოლი დავიხვდებით.

ეს ფრაზა გავაზუსტლის სუნთქვით გამოძარ დღეს ითქვა, როცა დედას და პატარას გული ვარეთ მიუწევს.

კარი დაეკეტოლი დავიხვდებითო, გვიოხრეს, მაგრამ, ვაგიჟდლით, და არ ციცოთ, რის იმედით, მაინც ვავემართეთ კაფეებისაკენ.

„გამარჯვების პარკი“ დედაქალაქის ერთ-ერთი მოუწვენიერესი ადგილია. დამაზო ბუნება; სუფთა პაერი, გულუბე მწე, ათასნაკრის განართობი მოპულარულს ზდის პარკს, და ამიტომაც, იგი ყოველთვის სავება ბავშვებით.

პარკის განაპირა ყოვლად შეუფერებელ ადგილას, ვიილით პავლიონის ტიპის მსგავსი რამ ნაგებობა, რომლისთვისაც, ნუ იტყვით და „ბავშვთა კაფე“ დურქმევათ! თვალში გიცემათ უსუფთაობა, ექვსიოდ სკამი... მაგიდოლი დამტკრეულია, ბავშვებისათვის არა აქეთ თეფშები, ჭიკები, კოფეზები, დანა-ჩანაგალი. არც საკვება ნორჩებისათვის შესაებრა.

კაფეს მესვეურები იმიწმეზენ, ზამთრობით ბავშვები არ დამყავთო. ამიტომ... არ-ყოთ, ლუდით, სოსისით ვაჭრობენ; და, ეს მაშინ, როცა, „გამარჯვების პარკი“ ზამთარ-ფაფულ ბავშვებით არის სავებ.

ამაში ბრალი უნდა დავდოთ პარკის ტერიტორიაზე მდებარე რესტორან „ბუფა პეტის“ ზღმძღვანელობას, რომლისთვისაც ცხარე კერპების მომწოდება, რა თქმაუნდა, უფრო ზღმსაყრელია, ვიდრე ბავშვთა კაფე-სახაუშის სპეციალური ასორტიმენტით მომარაგება. ეს კიდეც არა, მათ უფრო გაიაღვლის საქმე და კაფე-სახაუშე ნებყოფლობით გადასდეს სასკოლო კვების კომბინატს. ქალაქის საზოგადოებრივი კვების სამმართველოში იმედს გამოთქვამენ, კაფეს კომბინატი უფეთ მომსახურებოა. ვნახოთ! ჭერჭერობით კი სასურველი შედეგი არა და არ ჩანს.

ვიდრე ბავშვს პარკში სასიეროდ გაიყვანენ, უფროსები ჭერ საუწმით უნდა „და-

იტირითონ". აქვე უნდა აღინიშნოს, რომ პარკში საჭმელის (ხაჭაპურის, დვეწკარის, ნამცხვრის) დატარებით ვაჭრობა შეიძლებული, რაც არ არის მივიჩნეობა — ბავშვმა რომ საკვებს უსუფთაო ხელი უნდა მოკიდოს!

ასეთივე სურათია ზომაპარკის ტერიტორიაზე მდებარე კაფე-სასადილოშიც. ფუნჯულიორის პლატოზე ბავშვები ზამთარ-ზაფხულ მრავლად არიან. თუ ობიექტურნი ვიცნობთ, აქ შედარებით უკეთესი მდგომარეობაა. სასიამოვნოდ არის გაფორმებული ბავშვთა კაფეს წინა მოედანი. სასაუბროში სისუფთავე, აქვე ბავშვებისათვის განკუთვნილი კერძებია.

იქნებ, თბილისელი პატარების იმედი პლენსაზის პაროსპექტზე შევანებარებ ბავშვთა კაფე-სასაუბროზე მაინც დაეშინებოდა — ეს თანამედროვე ტიპის ან ადგილიან კაფე-სასაუბრო იქნება. მაგრამ, ზოგიერთი ორგანიზაციის გულგრილობის გამო, ძირითადი სამუშაოები ფერხდება. არსებობს საცდელურს გამოსთქვამენ სარკოქტო ინსტიტუტის მიმართ, რომელიც ნახაზების დროულად მიწოდების პუანურებს, აფერხებს კედლების მოსაპირკეთებელ სამუშაოებს.

... ჩვენ კი გვინდა ვიცოცნებოთ, წუთით წარმოვიდგინოთ, როგორ იქნება ახალი, თანამედროვე ბავშვთა კაფე-სასაუბრო? აი, კეთში შემოვიდეთ დედები და შვილები. მათ შემოსასვლელის კედლებიდან საყვარელი ზღაპრების გმირები ეხალხებიან. მოსუფლები სპეციალურ ოთახში იბანენ ხელს, ფერადი მაგიდებთან კალთებთან რბილ, მოხერხებულ საჯარძელში, აქვს ღამაზად გაფორმებული კედლებია. მოაქვთ

მზობატული ჭურჭელი. ბავშვები და დედები მათთვის სუფთავილ კერძებს ირჩევენ.

ღია, ბავშვებთან ერთად დედებიც საუბრობენ, თან კამში „შვილიან“ პატარებს, ისინებენ სასიამოვნო მუსიკას, ინსტრუმენტებს, ლექტებს. საუბრის შემდეგ აღზრდილებს ცალკე ოთახში გაქვთ ბავშვები და არიობენ. მერე კი, მზიარულები და ლაღები, დღისათან ერთად ტრეებენ მშობლივად სამაროს, იმის იმედით, რომ ბავშვნი მოვლენ. დედაც კაყოფილია, მთელი დღის მუშაობის შემდეგ ენერჯია აღიდგინა, ხანამ ბავშვი ერთობლივად, წინევი ჩაიკითხა, და ახლა ორივენი კარგ გუნებავ ბრუნდებიან შინ.

სამუშაოროდ, ჭრჭერობით ეს მხოლოდ ოცნებაა, მაგრამ გვინდა, რომ უახლოეს ხანში სინამდვილე იქნეს. მეათე ბუნად ლიდის ადამიანები ღირსნი მათ იზიანა, რომ მათ შვილებს ასეთი კაფე-სასაუბროები ჰქონდეთ. მთელ ქალაქში საშობოდ კაფე კი, ახა რა სახსენებელია!

კეთილმოწყობილი კაფე-სასაუბროები მრავლა უნდა გვექონდეს, იმედს არ ვკარავთ, გვეჩენება კიდევ, რათა მოსწავლე ახალგაზრდაც შევიდეს შიგ, ისაუბროს, დაიხვეწოს.

ვიფიქროთ ყოველივე წამოთ ნათქვამზე, მომავალი თაობის აღზრდის საკეთესო კერებზე, რომ ჭანწრითელი, ხალიხიანი, სულიერად მდიდარი, ეთიკურად დახვეწილი ბავშვები გვახადეს.

ეს სახელმწიფობრივი საქმე ვახლაოთ, მისი ვაღაღებმა ან დაეცუნება კი არ შეიძლება!

ლია გლოველი

ფერადი სლაიდები დ. იაკობაშვილისა

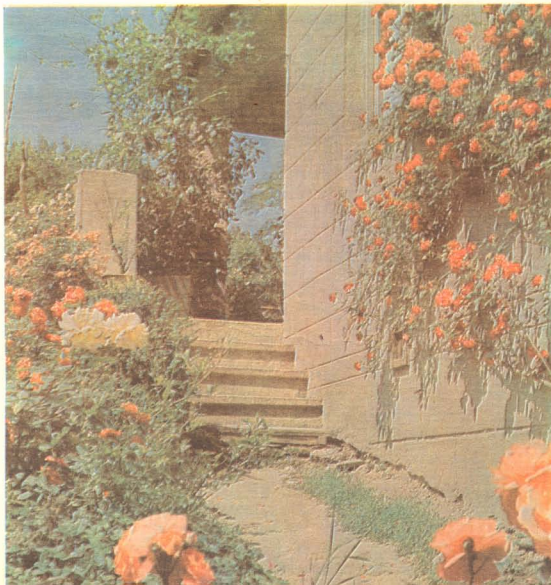


პარკის ხელშეშლა...

პარკის ბაღს, ვარდის წაღობებს, ფერადოვანს, სურნელოვანს... მოყრედად მსურდა ვარდის კონები... — ალბათ ავტარა წაღობებზე ბრძანებდა ბესიკი. მაგრამ აქ, დედაქალაქში, საბურთალოში... პეკისნი ქუჩაზე გაშენებულ წაღობებში, მოყრედად ხელი ვერ წავაწვდებთ, დატენავენ...

ამ ბაღს თავისი ორმოცწლიანი მღელვარე ისტორია აქვს: 1938 წელს დაქტარა პირველი ბარი აგრონომმა მირიან ბუკიამ „რუსენებელ“ ადგილს. ცხრაასობით წლის რევოლუციის მოწაწილად, ნანაკრიალის ბრძოლების მოწევი, ახლა რუდუნებით რგავდა ელარის ფეხებს და ტუქსას, შრომეულსა და კედარს, თუხასა, ალბალებს, თუხას, და კვიპაროსს, ალუბლებს, თუხას, ატამს, ვაშლსა და ვაზს... ახლა ქალიშვილი ლიდა აგრძელებს მამისებულ საქმეს. ბალი ორწინეობის რაიონის განკუთვნილს კანტინარას ეკუთვნის, მაგრამ ხალხი თაიდანვე შერჩეულ სახელს: „ბუტის ბაღს“ არ აცოლებს. და ამ მისმართით თავისუფლად მოაგნებთ კიდევ მრავალსართულიან სახლობის მოქცეულ ბაღს, ვით ბეჭდის თვალს, — ძვირფასს, პატოსანს, მართლაც, პატია. სანი შრომით ნაირფერობს მისი ვარდნარი. 100 ჭმოს ვარდი, — ზოგი ცუცხლფიფრად ანთებელი, ზოგი წითლად გაღაღადებელი, ზოგიც პატარმლის სახესავით მორცხვად ავარდისფერებული. თეთრი ხვიატები, ქაიქაი, „ოონა რაბე“, ვარდთა შორის უპირველესი „გლორია დეი“, — მოყვითალო, ვარდისფერ აგრონომივოვლებული;

ვარდი — ვაა!
 ვარდი — „მია ჩიოს“ („ჩემი რჩეული“);
 ვარდი — „მადამ ბატერფლაი“ (გულის-მოპყვლილი, ვით სვედიანი ისტორია სუფარულია);
 ვარდი — „ვარდისფერი ზღაპარი“
 სამაშულო ვარდები: „მოსკოვის დილა“, „ეფრემული საღამო“, „ძიწი“ და ცკვად ჭმუები ვარდისა, მსოფლიოს მრავალი კუთხიდან: „ბაკარა“, „სსუპატარა“, „მირანდა“, ხვიატა: „ნეა დაუსწი“, თეთრი ხვიატა: „აბდურეკ ბარბე“, ვარდისფერი პაწაწა ხვიატა: „ეკსცელენა“, ტანაწვდილი „ბაღატის სოლისტი“ და...



და. რა თქმა უნდა. — მშობლოური თვე. ბრუნდამხვევად სურნელოვანი. განათებელი ჩვენი სიცოცხლისა. მშობლოური თვე. დი ამა სი მართლა წაქვედრე მშობლოური გულში ჩაიყრა როგორც ცინცხალი დილა ბავშვობისა დაე. იმ დილის ლამაზი მადლი ბავშვებს თან მარად და მარად!

რაც შეეხება დისახლის — ლეილა ბუკიას. მისი ერთადერთი სურვილია, ამ ბაღს „შინმოუსვლელ პოეტთა“ ბაღი ეწოდოს. დაე, ეს შეწყალებული ვარდები იყოს სიმშალე მამულისათვის დადგრილი სისხლისა!

ნაზი კილასონია



რეზავიციკაპას

ბეატიან რჯახა, რომელმაც საბიკავშირი ჩაუთარა და აპერ, 44 წელია უფლის ამ ბაღს, მოვამართა თხოვნი, ვაშაუაშვილთ რათა ბაღი მოვალვას შინმოუსვლელ პოეტთა ხსენვას, თხოვნი „პოეზიის ბაღი“ და ამრიგად იასს პოეტთა და პოეზიის მოვალელთა თავმჯდომარის კალიდად. რეზავიციკის კოლმეტივი შორეულად ბეატიან რჯახის თხოვას.

ფურადი სლოდები ბრ. სეიჩანინიანისა



„განავაზრეთ მუშათა შრომის პირობების გაუმჯობესებისათვის... შავ-ქადათ ხელშეწყობი პირობები გაღალატებული შრომის და გზისგამართა შიმშილმავალითი უნარის ფართოდ გამოყენებისათვის“.

(სსრ კავშირის სახლხო მუშრენობის განვითარების 1976-1980 წლების ძირითადი მიმართულებებიდან).

თელავის აბრეშუმის ქაშახხავე-საბრეშუმის ფაბრიკაში მღგომარეობა თანდათან სწორდება.

მაცოთლი სიყვის ძალა

საქართველოში მსუბუქი მრეწველობის განვითარება საბჭოთა ხელისუფლების დამყარების შემდეგ მიიქცა დასაბამი. 1921 წლიდან დაიწყო აბრეშუმის ძაფსახვევი ფაბრიკების მშენებლობა. სწორედ ამ პერიოდში ჩაყარა საფუძველი თელავის აბრეშუმის ძაფსახვევ-საბრეშუმის ფაბრიკასაც.

ფაბრიკაში დღეს 933 მუშა-მომსახურეა დასაქმებული. ამიერიან 781 ქალია.

თელაველ ფეიქრებს შრომისა და ყოფიყობების მძიმე პირობები ჰქონდათ, მაგრამ ომის ქარცეცხლ წარამუხებრელად გადაიტანეს და საამქრობეში წუთით არ შეუსუსტებიათ დასაბული შრომის რიტმი. ასევე წარმატებით დაავტორიზებენ ომის შემდგომი კომუნისტური ხელისუფლები, მაგრამ, მეტეე ხეთიულები დასაწყისად, ფაბრიკის ზოგიერთი მაშინდელი ხელმძღვანელის უსუსტულობის გამო, შრომის ტემპი შენედა, სადაც გაქირაფილხუბუბები, ერთ ღროს მოწინავე ფაბრიკის კოლექტივმა თავი შეიარტყინა—ვერ შეასრულა გეგმები, დამკვეთი საწარმოების უხარისხო ნაწარმის გამო ფაბრიკას წარბის წარბაზე უტანებდნენ.

ადამიანის ყთილდღობისათვის ზრუნვა ჩვენი სახელმწიფოს უპირველესი მიზანია. წარსულში საქართველოში გაბატონებულმა მამებლობის და გელტორიბობის პოლიტიკამ ამ ფაბრიკებში დაშინილა საგულადი კალა. მამჭინადადვარტები მოქვედლი შენობების სახურავები დაზიანდა, იატაკები დაიზარა, ყელლები ჩაშავდა. ნარჩენების გაღასამუშავებელ საამქროში ეცნტრალია სულ არ იყო, სხვა საამქროებში კი — სტრად მუშაობდა. ქალებს არ ჰქონდათ საპირფარეო, ვასახლელი, პიკეტინის ოთა-

ხი. საწარმოში 781 ქალი შრომობდა, საბავშუო ბავს კი მხოლოდ 75 ბავშვის მიღება შეეძლო. წვიმის დროს სახურავიდან წყალი ჩამოდიოდა და აღმზრდელბებმა არ იციოდნენ, სად წაეყვანათ პატარები. ბავშვი წყობიდან გამოდებოდა ინფენტიარი. მხოლოდ 1969 წელს გადაეცა საექსპლოატაციული 150 ბავშვისათვის გათავალმწინებულ ბაღს.

სახურავის უფარვისობის გამო ახალი შენობა ისე დაზიანდა, რომ ერთი წლის შემდეგ — 1971 წელს ბაღი კაპიტალურად გადამონტეს, რაზეც ოცდახუთი ათასი მანეთი დაიხარჯა. არავინ უწეის, ეს ფული წყალში ჩაიყარა თუ ვინმემ გაოსტუა გიბე. ფაქტი ის არის, რომ ბაღის სახურავი დღესაც ვერ აჯავებს წვიმას. ზოგიერთი ოთახის ქერი დახეთქილია, პარტიკო კი — უსუსტი.

250-ადგილიან კულბუში წვიმამ მთლიანად დაზიანა ჰერი, დაღობო სკამები და იატაკი.

10 წლის მანძილზე სოხოვად კლების გამეც კალდმირე ოფანოვი საქართველოს სსრ კულტურისა და მსუბუქი მრეწველობის სამინისტრტების კინდლანდავარტებს, მაგრამ — უშედეგოდ!

ფაბრიკის დირექტორამ ვერ კიდევ 1963-1964 წლებში დაუყენა საკომი მსუბუქი მრეწველობის სამინისტროს წინაშე, რათა გვემდომებოდათ შრომისა და საყოფაცხოვრებო პირობები.

ფაბრიკის დირექტორი გვიც მონიავა, პარტიკის კომიტეტის მდიანი ეფუძნა ყარაულშაგილი, საფარტიკო კომიტეტის თავმჯდომარე ვარა ჯავახიშვილი, შვევას ოთხობრდენ, მაგრამ — ამაღ!

1973 წლის 19 თებერლიდან 1975 წლის

დღემებრადღე საქართველოს სსრ მსუბუქი მრეწველობის სამინისტროში თვითმტერი მოხსენებების ბარათი გაიკვამა.

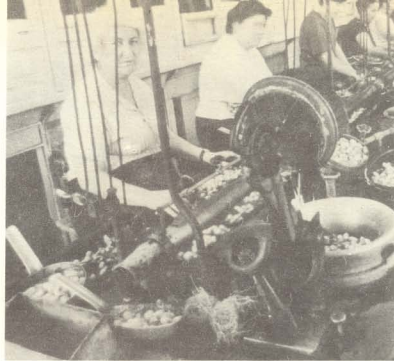
საქართველოს სსრ მსუბუქი მრეწველობის სამინისტროში რეაგირების მსუბუქი მრეწველობის ფაბრიკის კომუნისტების კრიტიკული შენიშვნების და წინადადებების სპეციალური საკონსტროლო ბარათი, სადაც დავინებით მოითხოვდნენ ძაფსახვევი საამქროს რეკონსტრუქციას, საყოფაცხოვრებო დანიშნულების სახლის მშენებლობას.

1973 წელს მსუბუქი მრეწველობის სამინისტრომ დაიწყო საკონსტრუქციო სპეციალური, მათი დამოავრება 1975 წლის 1 აპრილისათვის გათავალმწინებულ იყო, ხოლო საყოფაცხოვრებო კორპუსის მშენებლობის დამთავრებას ამავე წლის 1 ოქტომბრისათვის ვარაუდობდნენ. მაგრამ საქართველოს სსრ მსუბუქი მრეწველობის სამინისტროს სამშენებლო-სარემონტო სამმართველომ ვერ ათვისა გამოყოფილი თანხა და 1975 წელს ფაბრიკის ორმოცდართი ათასი მანეთი ჩამოაწერეს.

ომის მაგიერ, რომ საქართველოს სსრ მსუბუქი მრეწველობის სამინისტროს ყველაფერი ეღონა მშენებლობის დროულად დამთავრებისათვის, მან 1975 წლის თანხა სულ არ გამოყო და მშენებლობა შეჩერდა. „მიღებს ჩვენს მუშაობაში უშუაღ იზიო უნდა ვხელშეწყობდით, რომ ეს სახელმწიფოსა და პარტიული, უღარცხად პოლიტიკური, უღარცხად სახელმწიფოებრივია და, რომ თითოეული ხელმძღვანელი, რა პოსტზე უნდა ვეკავო, ვალდებულია ადამიანთა ცხოვრებისა და მუშაობის პირობებთან დაკავრბიხულ პირობებებს ხეცეკიდობდეს, როგორც ყველაზე დიდწინაშეწილიან პარტიულ და სახელმწიფო პოლიტიკურ საქმეს“, — განაცხადა 1976 წლის 16 მარტს რესპუბლიკის პარტიული ორგანიზაციის აქტივის კრებაზე საქართველოს კომუნისტური პარტიის ცენტრალური კომიტეტის პირველმა მდიანმა ელვარე ჯეკარნიანამ, როცა თელავის აბრეშუმის ძაფსახვევ-საბრეშუმის ფაბრიკაში არსებულ მძიმე საყოფაცხოვრებო და სამუშაო პირობებს შეეხო.

საბჭოთა ტრიბუნლიდან ნათქვამმა მართალმა სიტყვამ თავისი შედეგი გამოიღო. შენობები ხელხალა გადახურეს, ყველა საამქროში ჩაატარეს შიდა რემონტი, გაყავთეს საბრეშუმეობები, გახსნეს ვასახლელი და პიკეტინის ოთახები, ქალთა სალონი, ყთილმომაწყებს სასადლო, სასურსათო და ნახვევარფაბრიკატების მალახებრები. ახალი თუნუქით გადახურეს კალბების შენობა, ნარჩენების გაღასამუშავებელ საამქროში მოაწყეს ახალი, მქვავი ვენტილაცია. მისი ჩამხობილ საშუალებები დაყოყნებით სავარტეს საამქროში შემეცრდა მდიერი ხმაერი. სწორედ კრებით შენდება ძაფსახვევ-საბრეშუმის საამქრო, სადაც ეწეწნება ვენტილაციის სულ მალე საექსპლოატაციოდ გადაეცემა ახალი საყოფაცხოვრებო სახლი: ყთილ-

მუწყობილი 110 ადგილიანი სასად... პით, მზაობა, ინდივიდუალური კარდებით, დასასვენებელი ოთახით, მექექურთა ოთახით, საპირფარეოთი, სამკერვალოთი, ქალთა სალონით.



თელავის ძაფსახვევ-საგრებ ფაბრიკაში მშრომლების საეთილდღეოდ ბევრი რამ ეთდება, მაგრამ ზოგი რამ კიდევ გასოვალისწინებელია: ფაბრიკის ეზოს მოსაფლტება სჭირდება, ვასაყეთებელია გაზონები და ყვავილნარი. გაუქმებული არ უნდა იყოს კვილის ექიმის კაბინეტი, უკეთ უნდა მუშაობდეს თერაპიული კაბინეტი, ლაბორატორია მუშა ქალებს ესაჭიროებათ ექიმი-გინეკოლოგი.

მძიმეა ფაბრიკის მუშების საბინაო პირობები. მუშებს არა აქვთ საერთო საცხოვრებელი. ის ბინები, რომლებიც მათთვის რამდენიმე წლის წინათ ააშენა თელავის აღმასკომმა, კეთილმოწყობილიც არის და დაზიანებულიც — სახურავიდან წყალი ჩაღლის. სასწრაფოდ უნდა მიექცეს ყურადღება იმ 130 მუშას, რომელთაც მძიმე საბინაო პირობები აქვთ.

ჩვენს რესპუბლიკაში ძაფსახვევი ფაბრიკების ტექნიკური აღჭურვილობა ვერ აკმაყოფილებს დღევანდელ მოთხოვნებს. ეს ფაბრიკები დღესაც იმ მანქანა-დანადგარებით სარგებლობენ, რომლებიც ორმოცდაათი წლის წინათ ედგათ.



შუა აზიის რესპუბლიკების ოთხ ფაბრიკაში იაპონური ძაფსახვევი მანქანებია. შეხუთე ასეთი ფაბრიკა მშენებლობის პროცესშია.

საბჭოთა კავშირის მსუბუქი მრეწველობის მინისტრის ბრძანებით გათვალისწინებულია თელავის ძაფსახვევ-საგრები ფაბრიკის რეკონსტრუქცია — ხელახალი აღჭურვა, რაც 10 მლადმწარმოებლურ ავტომატური ძაფსახვევი დაზვის დადგმას ითვალისწინებს. ტექნიკურ-ეკონომიური დასაბუთება 1975 წელს უკვე დამუშავდა ტაშენცის სახელმწიფო საპროექტო ინსტიტუტმა, მაგრამ, როგორც ირაკვეია, რატომღაც მიმდინარე ჰუთულედში საქართველოს სსრ მსუბუქი მრეწველობის სამინისტროს გათვალისწინებულ არა აქვს ფაბრიკის რეკონსტრუქცია.



ამ საქმეში სიტყვა საქართველოს სსრ მსუბუქი მრეწველობის სამინისტროს ეკუთვნის!

ოლია რაშია,

ურჩალო „საქართველოს ქალის“ კორესპონდენტი.

ლილი ნაბრევილი,

რაიონულ გაზეთ „აღაზის განთიადის“ ლიტერატურული მუშაკი.

ნუზარ მაისურაძე,

პარტიის თელავის რაიკომის მრეწველობისა და ტრანსპორტის განყოფილების გამგე.



საქართველოში



ოპტიმიზტი პოეტი

„იმ შენზე ზარუნით დღეს დავილაშბე
და გაგივინებ კრაილა ზეცას,
ერთად ვუმტროთ ალაზნის ქალბებს,
ალაზნის პირზე გაფრენილ მერცხაბს“.

ეს სტრიქონები რთა ბერძნულ ეკუთვნის. იგი ქუთაისში დაიბადა, მაგრამ ბავშვობა ალაზნის ვალმა სოფლებში გაატარა. იმ დღეთა შთაბეჭდილებები, კახეთის ახალი ბუნება ნათულ ზოლად გასდევს რთა ბერძნის პოეზიას. სადაც უნდა იყოს პოეტი, შშობლიურ ქუთაისსა თუ დღიურ სურათ რიგებსა და ბუქარესტში. მის ლექსებში ცოცხლობს ბოდბე, აფენი, გურჯაანი...

რთა ბერძნის პოეზიაში მოჩანს საინტერესო ძიება, ნატიფი გემოვნება. ამასთან ერთად, მისი ლექსები, მოკაველებრივი ელვრადობით გამოირჩევა. ყოველ სტრიქონში გამოსკვივის განსაზღვრული იმპრესია. პოეტი უმღერის განსაზღვრულ სამშობლოს, საბუთისა ახალგაზრდობას, ჩვეს გმირულ წარსულს, ბედნიერ მომავალს, მშვიდობის. იგი სამშობლოს ერთგული მებოძება. და სწამს ყდრი იმ თაობისა,

„—ციცაბო კლდეზე რომ გამართა ანები, და გახს მიიკლევდა ლენინის ანდერძით!“

ამ თაობის ბერძნა წარმომადგენელმა დალო თავი სამშობლოსათვის. პოეტის ძრწაძისით მათი სიცოცხლე გრძელდება ქართულ მიწაზე აღმოცენებულ ნარგოში, ყოჩიურარდაში, თეთრად გაღაბენტილ აპრილის ტყემლებში:

„აპრილი დაღმა...
შენი ტყემლები

გადაპტინიან თეთრი ბებლებით,
ვახნი აბარდა კაცის ცრემლებით —
რა ქნას,
აყოფუნად არ ემეტებია“.

ალანსინავია, რომ პოეტმა ჯერ კიდევ ადრე აღიშალა ხმა იმ ნეგატიური მოკლენების წინააღმდეგ, რასაც ახლა ასე შეუპოვრად ვებრძვიტ ჩვენი ცხოვრების ყველა სფეროში. სწამდა, რომ „დაბარუნებოდა ჩარბი წაღმართად“ და აკი მართლაც დაიძბა „სუთთა მდინარის ზვირით, შრომის დიდებულთა მიძინის თახხლებით“.

რთა ბერძნე — გულწრფელი პოეტი, მოკავეტი, მეგობარი. — ასე იცნობებს მას „ქარის ფრთებით დაკაწრულ ქუთაისში“ და „ამ ქალაქში წმირად იმეორებებს მის სტრიქონებს“:

„გემატოს ჩანი,
ლხინი გემატოს,
დაფასებოდეს სიკეთე გულის,
სხვა დაგესხბოს,
შენ არ გემართოს
არც გულწრფელობა,
არც სიყვარული“.

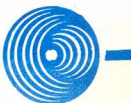
რთა ბერძნე

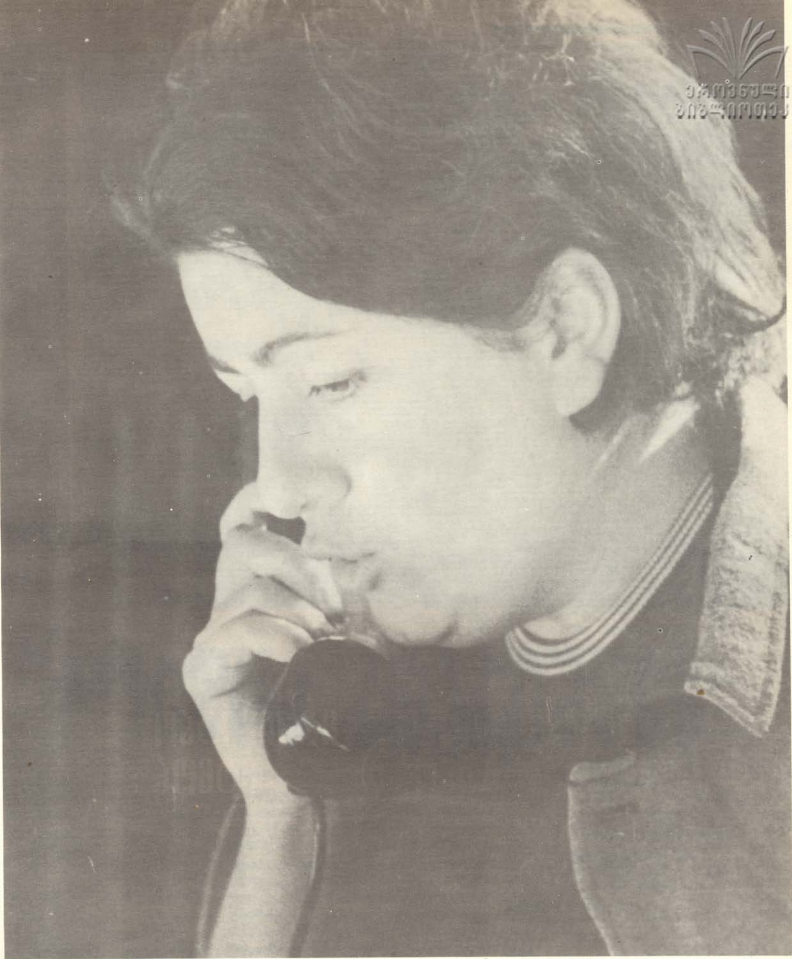
ბრანსილანია

სხვათა ქვეყნებში მწვევია მიწვიც, ვნდოდვე, ვგრნობდე, ვცნობდე ჩემიანს, მსგავსება ვნახი ქართული მიწის, ვეძიო ის, რაც შინ დამჩრქნია. ჩვენებურ მიწებში რაც სიმწვანება, უმანკო სუფთა რაც კი თოვლია, მიმნატრება და მიწვალაია, გზებზე კავშირდ გამოყოლია. ღრუბლებში განა სტეფას და წვიმის — ცხიფერ შირაგთა ვეჭებ კარ-ფარვარებს... აქაც ისეა — სულ ლურჯად ბრწყინავს და ხვამლის ვაშლი ასდით კარბატებს. თუ ქერუბისი ფრთები ამჩატებს მძიმე ფიქრების ტენობას ნაღლიანს, თვალწინ გაგიშლის ნაცნობ ლანდშაფტებს მწიფის უცნობი ტრანსილვანია.

ნაზკა

დაიგვიანოს ოღონდაც ჯვარცამ, ოღონდაც სულის მოთქმას მაცლიდეს... გარდახულ დღეთა ტკივილი მარცხად ნუ მიფიქვება ჩემს სიყმაწვილეს. ცისარტყელების ჰრელი აფერიით მივდევი ღრუბლის რაშთა ჭენქნას, გზები არც როდის იყო ადვილი. ადვილად ახლაც არ მიწვენება. რაკი სინაილეს ჩრდილები თან სდევს, ჩრდილებს გაფანტვა უნდა შტურმებით! შემომეცვივოს ბექთიანი ტანზე — იმ განთიადებს როს ვებტრემები, იმ განთიადებს, გვიხნეს რომელიაო წითელ ალმებით, ცხიფერ ზარბით; თუ არ ვარსკვლავად, წამის კომეტად კოსმოსურ პარადს აგეზუზავრები. დაიგვიანოს ოღონდაც ჯვარცამ, ოღონდაც სულის მოთქმას მაცლიდეს, ვეჭებ სულ ცოტა მანილი დარჩა, ვეჭებ გადაკვლევი ვაღ მანილებს, და ჯერ განუდელ ქვენიურ განცდას შორი მერმისი გამინაწილებს... დაიგვიანოს ოღონდაც ჯვარცამ, ოღონდაც სულის მოთქმას მაცლიდეს.





ფოტო ა. ჩარკვიანიისა

ნათელა ტულუში ქუთაისის ლითოფონის ქარხნის პარტიული კომიტეტის მდივანია. საწარმოს მშრომელებს მასთან მისვლა უხარიათ. ის ყველასათვის კარგი მეგობარი და ამხანაგია.

ეს არც არის გასაკვირი. მან სწავლისა და შრომის დიდი სკოლა გაწვლო. ჭერ იყო და საშუალო სკოლა ვერცხლის მედალზე დაამთავრა, მერე კი, პოლიტექნიკური ინსტიტუტის ქიმიის ფაკულტეტის კურსდამთავრებულმა, მეღვინეობის დარგში დასაქმდა.

ნათელამ პირველი შრომითი ნაბიჯები გოგირდბარის საამქ-

როს მეაპარტეობიდან დაიწყო. შრომის დიდმა სიყვარულმა იგი ცვლის უფროსობაზე გადასწავლა. მერე კი ქარხნის კომპარტიის კომიტეტს ედგა სათავეში.

პარტიული ორგანიზაციის მოწინავე წინამძღოლი ნათელა ტულუში საქართველოს კპ XXV ყრილობის დელეგატი იყო. იგი სამსახურში მეღვინეობის დარგში დასაქმდა. კომიტეტის წინაშე მდგომ ამოცანებზე.



ვინა აღაზრე (მარჯვნივ) ბარსენი) პროფესორი იმედი
ბიჭვაძე, ალექსანდრე წამბერი, მიტრობი წამბერი, ალექსანდრე
სანდრა წამბერი, ნიკოლოზ წამბერი, ნიკოლოზი დამ-
სახურაბული უფროსი ბრიჭო ბიჭვაძე, სოფ. სოფ. ცხრუკეთში
(სურათი გადაღებულია 1982 წ. სოფ. ცხრუკეთში)

მეცნიერის სოფელი

ზემო იმერეთის ჩვეულებრივი სოფელია, ერთი შეხედვით სხვებისაგან არაფრით განსხვავებული, არაფრით გამორჩეული, მაგრამ დღეს ამ სოფელს მსოფლიოს მრავალ ქვეყანაში იცნობენ. მრავალი გამოჩენილი ქართველი მეცნიერის ბიოგრაფიაში დაბადების ადგილის განწერა: სოფელი ცხრუკეთი.

ცხრუკეთელები ზუმრობით ამბობენ: ვაკვისხნით, ბატონო, სოფელში უნივერსიტეტი, პროფესორ-მასწავლებლების მოწვევა არ დაგვიკირდება, ჩვენი სოფლის მკვიდრი მეცნიერებით დავაკომპლექტებთ.

აი, ისინი:

ალექსანდრე იოსების ძე წერეთელი, ისტორიულ მეცნიერებათა დოქტორი, მეცნიერების დამსახურებული მოღვაწე, თბილისის სახელმწიფო უნივერსიტეტის პროფესორი. იგი სოფელ ცხრუკეთში 1889 წელს დაიბადა, დაამთავრა კუთახის რეალურა სასწავლებელი, შემდეგ კი ხარკოვის უნივერსიტეტი.

დიდი მეცნიერი, უადრესად მომანური ადამიანი, კეთილშობილი მოქალაქე, — ასე იცნობენ ალექსანდრე წერეთელს მისი აღზრდილები, ახლობლები, ახანაოცლები. ძნელია ყველა იმ სქელტინაში წიგნების ჩამოთვლა, რომლებიც პროფესორს ეუთვნის: „ძველი საბერძნეთის ისტორია“, ძველი რომი“, „კრეტა-მიკენის ანუ ეგეოსის კულტურა“, „ებრაელთა ძველი ისტორია“ და სხვები სახელმძღვანელოება უმაღლესი სასწავლებლების სტუდენტებისათვის. პროფესორ ალ. წერეთლის თაოსნობით დაარსდა უფრო „საქართველოს არქივი“.

პროფესორი ალ. წერეთელი 1967 წელს გარდაიცვალა.

გიორგი ვასილის ძე წერეთელი — ქართული მეცნიერების სიამავე, საბჭოთა ხე-მეტეოლოგიის ამაღლარი, აკადემიკოსი, კაცო, რომელმაც მთელი თავისი სიცოცხლე მეცნიერების უაფარო სამსახურს შესწირა. სულ რომ არაფერი შეექმნა მეცნიერებაში გიორგი წერეთელს, ბარტო მისი „არამზის

ბილენგავც“ საქმარის იყო, რომ დიდი მეცნიერის საპიჯო სახელი დავმსახურებინა. ეს ნაშრომი დიდი შენაღობა ენათმეცნიერებისათვის. მასში არაზუსტ არქეოლოგიური გათხრების დროს ნაპოვნო ორნამენტული წარწერის დეტალური ანალიზია მოცემული. აკადემიკოსმა გ. წერეთელმა გამოფრა მანამდე უყენებდა დამწერლობით შესრულებული წარწერა. იგი აღმოჩნდა დაწერილობის ორიგინალური სახეობა, რომელიც მეცნიერებაში არაზუსტების სახელწოდებითა ცნობილი. ასევე უაღრესად საინტერესოა მისი ნიშნობის „უძველესი ქართული წარწერები პალეოგრაფიან“.

თინათინ ვახლიას ასული წერეთელი — პირველი იურისტი მეცნიერია ქალთა საქართველოში. საქართველოს სსრ მეცნიერებათა აკადემიის წევრ-კორესპონდენტი, მეცნიერების დამსახურებულ მოღვაწე, რომელმაც დიდი ამაგი დასდო ქართული ხისხლის სამართლებრივი აზრის ჩამოყალიბებას და საერთოდ ი სხვათა სამართლის მეცნიერების განვითარებას.

თინათინა 1949 წელს დაიცვა სადოქტორო დისერტაცია თემაზე „მეზოზოიკი კავშირი სისხლის სამართალში“ და ვახდა პირველი საქართველოში ქალი სისხლის სამართლის დარგში. 1968 წელს მან ვრცელი მონოგრაფია გამოუშვა დანაშაულის მოხაზულობისა და მცდელობის შესახებ. თინათინი მუშაობდა რედაქტორის ქართული იურიდიული ტერმინოლოგიისა. იგი აქტიურ მონაწილეობას იღებს საზოგადოებრივ საქმიანობაში. მრავალჯერ იყო არაბული საქართველოს სსრ უმაღლესი საბჭოს დეპუტატად, არის მინისტრთა საბჭოსთან არსებული არასრულწლოვანთა კომისიის წევრი, სამართლებრივი ცოდნის სახალხო უნივერსიტეტის რექტორი.

ნიკოლოზ იოსების ძე წერეთელი — იურიდიულ მეცნიერებათა დოქტორი, თბილისის სახელმწიფო უნივერსიტეტის პროფესორი, წლების განმავლობაში მუშაობდა ჯ. ჭიათურაში და თავის ცოდნას, ინერგაბას მაღაროელთა ქალაქის წინსვლის ახარება. იგი აქტიური მონაწილეობას იღებდა ქალაქის კულტურულ ცხოვრებაში. მისი სიტყვა „წოდების გულში“ წარმატებით იდგმებოდა აქ. წერეთლის სახელობის ჭიათურის სახელმწიფო თეატრი.

ალექსანდრა (შურა) იოსების ასული წერეთელი — ხელოვნების დამსახურებული მოღვაწე, თბილისის სამხატვრო აკადემიის ხელოვნებათმცოდნეობის კათედრის უფოლი პროფესორი. სამხატვრო აკადემიის ბევრ ექრსლამაურებულის ასოცის მისი შრომარსიანა დუბიკეობი ბუქმწე და ბეჭე ოპოზარებზე, რუბენზე, ველასკოზე, ურსნალ, „საბჭოთა ხელოვნებაში“ სწიზარ იბეძეობდა მისი სტატეიბი ხელოვნების პრობლემატურ საკითხებზე.

ალექსანდრა წერეთელი 1970 წელს ვარდოიკვალა.

ქართული მეცნიერების განვითარებაში თავისი წვლილი შეიტან მედიცინის მეცნიერებათა კანდიდატის ელიკო წერეთელს, შოია წერეთელს, მეცნიერ მუშაკს ბაბო წერეთელს, ბიოლოგიურ მეცნიერებათა კანდიდატს ნინო წერეთელს, მათემატიკის მეცნიერებათა კანდიდატს ვიკოტა ბოჭყაძეს.

სოფელი ცხრუკეთი წერეთლებთან ერთად ბოჭყაძეების ვერამაც ახახუდა, სწორედ ამ სოფელში დაიბადა და აქ გაიზარა ბავშვობა ისეთმა დიდმა მეცნიერმა, როგორც არის ანდრია ვახლიას ძე ბოჭყაძე — ვიკოტა-მათემატიკის მეცნიერებათა დოქტორი, მოსკოვის სტეკლოვის სახელობის მათემატიკის ინსტიტუტის განყოფილების გამგე, მოსკოვის საინჟინრო ფიზიკური ინსტიტუტის უმაღლესი მათემატიკის კათედრის გამგე, პროფესორი.

უნივერსიტეტში შესვლამდე ანდრია ბოჭყაძე მუშაობდა მათემატიკის ნაწიკვლევად სოფელში — ცხრუკეთში, ნიკოპოლის და ქალაქში. თბილისის სახელმწიფო უნივერსიტეტში საკანდიდატო დისერტაციის დაცვის შემდეგ იგი აკადემიკოს მ. ლავრენტევის ინიციატივით მიწვეული იქნა მოსკოვის სტეკლოვის სახელობის მათემატიკის ინსტიტუტში, სადაც 1961 წელს წარმატებით დაიცვა სადოქტორო დისერტაცია შერეული ტიპის განტოლებებზე, რომლებსაც უწყველი გამოყენება აქვს ტემისფერში უზენაესი დიდი სიჩქარის განვითარებაში.

ა. ბოჭყაძე მუშაობდა სსრ კავშირის მეცნიერებათა აკადემიის ციმბირის განყოფილებაში, ლეიტენანტ კოხტოხელად ნოვოსიბირსკის უნივერსიტეტში. იგი 80-ზე მეტი სამეცნიერო ნაშრომის ავტორია, მათ შორის 2 მონოგრაფია, 2 უმაღლესი სკოლების სახელმწიფო დავალება. მისა შრომები თარგმნილია ინგლისურ, ფრანგულ, იტალიურ, ესპანურ, იაპონურ ენებზე.

ა. ბოჭყაძე მრავალ საერთაშორისო კონგრესისა და კონფერენციის მონაწილე.

შლევა ივანეს ძე ბოჭყაძე — ფილოსოფიურ მეცნიერებათა დოქტორი. თბილისის სახელმწიფო უნივერსიტეტის პროფესორია. შ. ბოჭყაძემ თავისი შრომითა საქმიანობა ჰიპოთერის მაღაროებში მუშაობით დაიწყო, იბარებდა დიდ სამამულო ომში. 1946 წლიდან კი თბილისის სახელმწიფო უნივერსიტეტშია, კოხტოხელის ლეიტენანტის ტიტულშია და ფილოსოფიაში უაღრესად სასურველია მისი ნაშრომი „კომუნისტური მორალის შესახებ“.

გრიგოლ სასნიონის ძე ბოჭყაძე — დამსახურებული იურისტი, ამენადა ტენისიონერი, წლების განმავლობაში ნაყოფიერად მოღვაწეობდა ჯერ თბილისის სახელმწიფო უნივერსიტეტში, შემდეგ რესპუბლიკის პროკურატურაში რესპუბლიკის პროკურორის მოადგილის პოსტზე.

სასახლო და სამაჟია, როცა ერთი პატარა სოფელი ამდენ დიდ მეცნიერს გავრდის!

ბაღა შალვაშვილი

შენი პალეოგრაფიული მემკვიდრეობა

როგორც ახალდაბადებულ ჩვილს. — მამა ისე დასტრიალებს ვაჭს, სადაც უნდა მიიღოს იგი, ენაბისქენ მიღის მისი გზა! უყავილოდ და იცრებოდა ვაჭი, უყავილოდს და იცრებოდა მამა; მეტერს არ დაეპიკვირონო შვილი — შხაბამის მიმოფრქვევს წაწამლს. დღიენ-ღიენს ჩამოვლის მწკრივებს, — საბატყარა იცის თითო ძირისი. მეორე ნაბრებს ჩამოვლის ერთს. მეორე კი — ფოთლო აქვს ზნირი. არ იღლება, ან რა დაღლის დღებას, შვილზე ზრუნენ მრავალ ღებნაოებს... ასე მამას, — ვაჭის ზრუნვა-გარჩილ, — მამას, ასე მამალსა და ნათელს. მტერე... მოღის შეროდგობა მიღვარა, ეს ხომ შენი მადლიცაა, მამა! შენ ვაჭს უყვლა საბატყარი შოურჩინი, ისიც ასე კარგად გიხლის ამაგ.

სულა სურ, შამა!

უყავილოთ კვირტებს გამოჰყვა ბაღში თვალმალღვლიანი ახალბა ბავშვი. ის იყო მათხო, არ ახლდა ტოლი, უტვალსკავით შეაგვი მოლი. სულთან საიამთ უყვს უფოლი, — ჭია-მია ფოტბდარწკლული მის წინ ბაბაზე ნებოვარა კოთოდ. ბავშვმა თითბო გადაწვოდა, აიყვანა და ლისცა ენებზე, ენურქულდა, დასცქერის ფოტბზე; „ფრინდი, ფრინდი მარია, დედა თუ კარცა დარია, თუ მაგიკოს წერებლებს ჩივენსეკე მოუბარია“. იღენავ შვირას ბაბა ჭრელი, პატარას უფოთის მარცხადა ხელი; არ გადლორინდა მიაა მყისებ, ბავშვი ჩასხაბის ვდრებობთ ისე; „ფრინდი, ფრინდი მალეო, შენ კი გენაცვალოო; ფრინდი ჩემო ჭრელაბავ, დედა გამიხარეო. სხვაბთან არის მამიკო, დამიხრებო შედე“. მამა მ გახსნა ფრთები-ლაღები — ბავშვს დინამო ლინით თვალები — მიპქირის შინისეკი, მიპქირის, კისისებ... მიღდა, დღება ახარა მყისებ; „ღებრებოდა მაგიკო, უყვე კარგი დარია; ჭრელი ფრთები გასლა — ჩვენმა ჭია-მამამ“.

თინათინ ლოლაძე, მხაზობი.



ნახი თარგამაძე

ლეონოს თითები

ინ შებარება სხართვალა?

შვეო, ტკბილო, მზეთბილო, ყველასათვის კეთილო! — ვინ შეგარქვა ცხრათვალა გვიკვირს მე და ქეთინოს! საიდან ვითვალთვალა, ცხრა თვალი რომ დათვალა? ცხრა მთასა და ცხრა მინდორს,

თუ ამინდი ამინდობს, ცხრა ზღვასა და ცხრა ყურეს ასი თვალით გაკყურებ.

ასი თვალით ანათებ ქვეყნის სოფელ-ქალაქებს.

ასი თვალის ციმციმით დილიდანვე გვიცინი, მოხუცებს თუ პატარებს შენს სხივებქვეშ გვატარებ.

გზა-მარად გაქვს ქედები, დახვალ და იხედები.

ხომ გვიმზერდი მზეთბილო, ყველასათვის კეთილო, ვთვალთ შენი თვალბი. ნანამ მე და ქეთინომ. თაშინამაც, დათამაც, ჩვენთან ერთად დათვალა.

ჰოდა, შენი თვალბი, მზეო, თვალბთამთამა, ასი ნანამ, ასი მე, ასი დათამ დათვალა,

კარგად რომ ვითვალთვალთ, იქნებ მეტიც დათვალთ!

ჩემ დედიკოს ხულებით, ჩემ დედიკოს თითებით იქსოვება ვაკეტი, იქსოვება წინდები. ცენტრს კაბები, წინასფარი ღამაში, ბეთის დამის პერანგი თუ პერანგი მამასი. საჩუქებს ახარისხებენ: თეთრი არის თუ ჭურული, ჩემ დედიკოს თითებით, ირცესება ჭურჭელი. ჩემ დედიკოს თითებმა, რაღა დასაფიცია, თუ რაიმეს ვაშაყვებ, გალახავაც კი იციან. მაგრამ, დედის თითები როცა მეფურებიან, თითქოს თთავლებიან, ტკბილზე ტკბილნი ხდებიან.

ინდაუბნ მუხინია გარკო

ლომის არ მუხინია, დათვის არ მუხინია, რა ხანია რუხ მეღულე ნადირობას ენატრობ! მაგრამ, რა გუნა, ინდაურს ახლოს ვერ ვეკარები, იმის შიშით ეხომი ვერ გავდევარ მარტო. აბა, ტკეში წაომიყვებ, და მეგულს როგორ დავიჭერ — თავის თვლით ნახავენ პატატა და ნატო, მაგრამ ტყუილს ვერ ვიტყვი: თუკი სადმე შემხედება, იმ აფხორილ ინდაურს გაეძეკვიე მარტო!..

...საუბარი ნაკლებად ეხერხებოდა: „ჩემი სათქმელი ჩემი მხატვრობით ვთქვი“. ხოლო, თუ შემოქმედების გვემუხუე ჰქონდავით რასმე, — ისევე საქართველოს პეიზაჟი უნდა ვეატო. მუდამ ასეთი იყო მისი პასუხი. და მისიც, საქართველოს რაღის იმეათი ჩანაწერების ფონდს ეღებ ახელადიანის მისი რამდენიმე ძეგლსა ჩანაწერი შემორჩა, რომელიცაგან ამჯერად ერის, თითქმის უცანასკნელს შემოგზავნებთ.

მხატვარი თუმცა ტუნად, მაგრამ მისიც გვიპასუხებდა კითხვებზე. აი, ის დღეობდა:

— თქვენი საგვარეულო თქმა? — პეიზაჟი. ძირითადად საქართველოს პეიზაჟი.

— როდის იგრძნობ, რომ მხატვრობა თქვენი საქმეა. თქვენი მისწრაფება?

— ხატვა მავშიობიდანვე მიყვარდა. უფრო მეტად კი მუსიკას ვეტრფოდი. გიმანაზისი მუხუთ კლასში რომ ვიყავი, ხატვას სკოლაფიუკი ვგასწავლავდა. ჩინებული ჰედაფიკი. მან ძალიან შემეყვარა ხატვა და ამ დროიდან დაიწყო ჩემი შეგებული ინტერესი მხატვრობასადმი.

— ახერხებთ თუ არა ნახატის სათქმელის მოლონად ექმას?

— ვედილობ, რომ ვთქვა, ხან ვახერხებ, ხან — ვერა.

— როგორ გესმით ნოვატორობა ხელოვნებაში?

— მე მერჩია, რომ დროთა განმავლობაში იცვლება ადამიანის დროთა განმავლობაში სინამდვილასადმი. ეს ცვლილება ყველა სფეროში ეხდებოდა, და, რასაკვირველია, მხატვრობაშიც. თუ მხატვრობა ალბო აულო ამ სახელს და საინტერესოდ თქვა თავის სათქმული. თველი ხერხივ ახლებურ იერს მიიღებს.

— თბილისის შესახებ რას ეტყვილით ქართველ არქიტექტორებს?

— როგორც ცნობილია, თბილისი საუკუნეების მანძილზე მრავალჯერ გადაურჩა მტრის შემოსევას, მაგრამ, თანამედროვე არქიტექტორების „შემოსევას“ ვერ გადაურჩა. მე სრულიებითაც არ ვარ ახლის წინააღმდეგი, მაგრამ არ მესმის, რატომ შეუძლიათ ესტონელებს შეინახონ თავიანთი მშენიერი ქალაქი ხულებლები... ჩვენს მშენიერ ქალაქს, თბილისს კი, ეკარგება თავისი საყუარო კოლორიტი, თავისი იერი და თინდიანი ემსახურება სხვა ქალაქებს. ეს, ჩემი აზრით, ძალიან გულსატკეპია, მერჩია, მომავალში თაობები ამას არ გვაპატივნებინა.

— რას იტყვი მხატვრობის მომავალზე?

— დღეს, საქართველოს იმდენი ნიჭიერი ახალგაზრდა მხატვარი ჰყავს, რომ შეიძლება გვეამღებ მათი კარგი მომავალი, რასაკვირველია, იმ შემთხვევაში, თუ ყველი მათგანი საყუარო მხატვრულ ხელწერას გამოიწვევებს.

— რას თუკვებდით ჩვენს ახალგაზრდა მხატვრებს?

მ. აპირანაშვილი

აპოსანანი

დედიკომ რომ შეუკერა სამი კაბა ლლისი, გოგომ თავად დაიკერა ათი კობტა ლილი. ერთს დასჭირდა ხუთი ცალი, მეორეს კი — ორი. მესამეზე რამდენია? პასუხი თქვე წსორი!

ყვავილი რომ გაიფურჩქნა მთად და მინდორ-ველად, მოსაყრფელად გაეშურნენ მუქეჭლა და ლელა. კრიფეს, კრიფეს, ბევრი კრიფეს, მოიკრეფეს გული

და შეკონეს რამდენიმე კობტა თიგული. თითო-თითო დედას მისცეს, თითო-თითო — ბებოს; მეგობრებსაც დაურიგეს: მარჩას, მაგვას, თებროს; ბოლო ორი თიგული დაიტკეფა თეთრით. სულ რამდენი შეუკონათ, ვერ დაითვლი ვითომ?!

ექვსი კილო თაფლი ამოვიღე სკიდან, მესამედი მისი ვეწულოვდი კიტას. თითო კილო მივეც მარჩას და ჯანსუღს, რამდენიღა დამჩრჩა, ვინ დანასწრებს პასუხს?

დასჯენ განსჯილი

ქონდით თავისუფალი და დამოუკიდებელი აზროვნება, თამამი და გამბედიანი იყვნენ. უამბოდ არ არჩებოდა წამადელი ხელმწიფე.

— რას იტყვით შემოქმედებითი გავლენების შესახებ?

— ვერცერთი მხატვარი ვერ გამეცვია დიდი ხელოვნების ჩვეულებას. მაგრამ, თუ არ დიდებდნო, როდესაც ამ გავლენიდან გათავისუფლებდა და დამოუკიდებელი გახდებოდა, —ამის საინტერესო მხატვარიც არ იქნება.

— თქვენი საყვარელი მწერლები?

— რუსთაველი, ილია, ვაჟა, ბარნოვი. პოეტები: ვალაატონი ტაბიძე, ვთხოვი ლინიძე, სიმონ ჩიქოვანი, ლადო ასათიანი, ანა კალანდარიძე, დრო ცოტაა და, სუველას ვერ დავასახელებ.

— როგორ გესმით რეალურში მხატვრობაში?

— რეალურში იმდენი ნაწიყაა, იმდენია დაწერილი, იმდენია ნაწიყელი, რომ ახსნის მაცირე მე ერის ვიცი: ჩემთვის რეალურშია ჩემიველი, გრეკო, ბოტიჩელი, გოია, დელაჯანოვა; იმპრესიონისტები, პიკასო (თავის აღნიშნულ და საუბლო პერიოდში), გრუბლი. ბალზაკი რეალისტის ფუნქციონირება, მაგრამ სწორედ მან დაწერა „მავრების ტყევი“, სადაც ფანტასტიკური სხეილი გამოიყენა, რომ რეალური ცხოვრებაზე სმართლად ეთქვა.

— რა არის თქვენი ყველაზე დიდი სურვილი?

— ჩემი ყველაზე დიდი სურვილი... მწილია პასუხი... სამკარში ყველაფერი ქართულია, პოეზია, მუსიკა. ყველაფერი თითის, ქაჯე კი... და მე ვისურვებდი უფროერთი ეს ქართობი.

...სახელმწიფო შექმნის რელიგიების შორის შობაგებულებაა წიგნი დღეს:

„მე რომ ძალიან მდიდარი ვყო, მთელს თქვენს მხატვრებს შევიწიდი და, აღბობ, ზარინა მდიდრული ბედნიერი ვიქნებოდი“ — წერს ერთი ავტორი.

სახელმწიფო ყველაფერი ისევ ისეა, როგორც ყოველთვის...

და, აი, ახლაც ისევე, როგორც მრავალჯერ, სხვა წამს, დღასა მის სურათებთან...

მისი ზარბობები, მისი მთები, მისი ძველი თბილისი...

„სამკარში ყველაფერი ქართულია, პოეზია, ყველაფერი თითის, ქაჯე კი...“

სხვა რა სახელი შეიძლება ეწოდოს ყოველივეს, რაც ამ სიტყვების ავტორს შეეძინა, — თუ არა ჩამოხმანი, თუ არა პოეზია, თუ არა პეზიკა?

პოეზია, რომელიც მუდამ უკრობლად გამოასხივებს მისი სურათები.

მუსიკა, რომელიც მუდამ იმის მათში...

ჩამოხმანი, რომლისკენაც მუდამ ისწრაფვდა მისი სული.

ენობილია, რომ მოსკოვში ქართველთა კოლონია თეიმურაზ I-ის შვილიშვილმა, უფლისწულმა ერეკლე I (ნიალოზ დავითის ძემ) დააარსა. იმ დროს მოსკოვი მიზიადულობის ცენტრი იყო განსაცდელში ჩაყარდნილ უკრაინელებისა, ბელარუსებისა, ქართველებისა, სომხებისა, ჩერქეზებისა, ჩარნებისა და სხვა ხალხებისათვის. — რუს-ქართველთა ურთიერთობამ ისეთი სტაბილური ხასიათი მიიღო, რომ მისი მოსაზრება ადრე აღარ შეიძლებოდა.

რუს-ქართველთა მეგობრობა სათავეს იღებს იმ დღიდან, როცა უფლისწულმა ერეკლემ ფეხი შესდგა აღმსი რომანოვის სასახლეში, სადაც ის აღიზარდა და დავადაცა. — აი რას გვაგონებენ ისტორიკოსები ამის შესახებ: უფლისწული ნიკოლოზი (ერეკლე I) ძალიან უყვარდა ხელმწიფეს და თავის ოჯახის წევრად მიანიდა. 1671 წლის იანვარში აღმსი, მეფე არსებისა, მეორედ დაქორწინდა. მისი ახალი მეუღლე ნაზალია კრილოვის ქალი ნარიშკინა იყო წილისა იყო. ხელმწიფის სურვილი „ტრისიკაში“ მიიყვანა ქართველი ბატონიშვილი ნიკოლოზ დავითის-ძე (ერეკლე I). რუსული ჩვეულების მიხედვით, ეს იყო საქორწინო ცერემონიალის ყველაზე დიდი თანამდებობა. — როგორც წესი, „ტრისიკაში“ იყო ამავე დროს სასიძის ვაჭარის მამა. იგი ვანაგებდა საქორწინო მეორის და ქორწილის მთელ ცერემონიას.

1972 წლის მაისში — დღღოფაშობა შობა ვაჭარშვილი პეტრე, — რუსეთის შობაგებოლი იმპერატორი.

პეტრეს წილად ხვდა გამხდარიყო შემდეგ რუსეთის იმპერატორი და რუსეთის სოციალურ-ბოლიტიკური ცხოვრების საფუძველს დაარსებში. პეტრეს გამეფება სასიხარული მოვლენა იყო ქართველებისათვის. მის შემდეგ, რაც ერეკლე I დაბრუნდა საქართველოში და მისი შობაშობაგებოლი განაგებდნენ ქართლსა და კახეთს, საქართველოდან მოსკოვს გაიხსნენ და იქ ხანგრძლივად იმყოფებოდნენ მეგობარ არჩილ II და ქართულ კანონთა კრების ავტორი, მრავალი ქართული მეცნიერული შრომის შემქმნელი ვაჭარშვილი VI.

ამ დროიდან იწყება დარეკან ბაგრატიონის მთელსაქართველოში მოსკოვში თავის მამასთან ერთად II-სთან ერთად. არჩილ მამასთან სამწერილო საქმეებზეც არ აუღია ხელი. მამა-შვილი ერთად თარგმნიდნენ რუსულ წიგნებს, ერთად ეცნობოდნენ სტამბის ოსტატებს, რომ მოქმედებდნენ სტამბის წიგნების ბეჭდვის საფუძველზე. მამა-შვილი — არჩილსა და დარეკანის მავიდებუდ წიგნის თარგმნაზეც ეყო რუსული, ლათინური, პოლანდური და გერმანული წიგნები. ყველაზე გავრცელებული იყო დიდი გეოგრაფიული რუკები, ვენეციური მხატვრული ნაკეთობანი. დარეკანთან და არჩილთან ხშირად იმართებოდა საუბრები მწერლებზე, მეცნიერებაზე, სასტამბო საქმეზე, ვაჭარზე, ანაშის წიგნებზე, სკოლებზე... აქ შეიძლებოდა შეხვედროლით უცხოელ სწავლებლებს, მეცნიერებს, ოსტატებს.

არჩილს შვილები: ალექსანდრე, მამკა (მათე), დავითი და დარეკანი, უახლოესი აღმანიდან იყვნენ მეფის კარისა, პეტრე I-სა და სავლეს მეთაურთა კოლეგიის თავისისა.

პეტრე I-ლი დიდ პატივს სცემდა არჩილს და მის ოჯახს, მაგრამ განსაკუთრებული პატივისცემით იყო გაწოდებული დარეკანის მიმართ. იგი დარეკანში ხელდავდა მოახრთვინა, საზოგადო მოღვაწე, დიდ კირილ-ფედალს და პატივსცა თავის ერისას. — დარეკანმა და მამამამა არჩილ II-მ ასეთი ურთიერთობა საქმისათვის გამოიყენეს, — თავისი ბიზნის მიიყვანა რუსეთის იმპერატორს პეტრე I-ლი და მის წინაშე დააყენეს საკითხი, რომ დაუყოვნებლივ დაწვეთულიყო ქართული წიგნების ბეჭდვა მოსკოვში — ის აუცილებელია მუსულმანთაგან შევიწროებულ საქართველოსათვის.

მოსკოვის სტამბის გამოყვანდა ქართული წიგნების დასაბეჭდად, არჩილს წინადაც ჩამდენჯერმე უდიდა. — შემალსული ხელმწიფისაგან — წერდა არჩილი. — წარსულ წლებშიც ავერბინა ჩვენი ივერიის ხალხის საყვარელი და სავრო ნაგებობისათვის გეგმებდა წიგნები ჩვენი წესი. მაშინ დაწვეთულა საქმი, ლტერებისა და საქმისათვის შესაფერი კაცების ნაყულობის გამო შეჩერდა. ახლა კი, ღვთის შეწვევით, ჩვენი დიპლომატიის ლტერების დაზღუდვითა ჩინებულად და მოიქმნებინა ამ საქმეში დიპლომატიული მხატვრები.

მაგრამ საქმისათვის საჭირო იყო ოღიოსა-ლური წერილობითი ნებართვა. 1703 წელს პეტრე I-სა გასცა ოფიციალური ნებართვა, რათა იმპერატორ დაწვეთული მოსკოვში ქართული წიგნების ბეჭდვა და ყველა პირთა შეეკმნათ ამ საქმისათვის.

კვირ საუბრე ფიქრი საუბრე

როგორც ცნობილია, 1705 წელს მოსკოვში გამოიყარა პირველი ქართული ბეჭდური წიგნი „ფსალმუნთა“. წიგნს ბეჭდვისას თავზე ადგა დარეკან ბაგრატიონი. არჩილ II-ისა და მისი ასულის დარეკანის დაწვებულს ამ საწიგნოშვილო საქმემ — ქართული წიგნების ბეჭდვამ გასტყა მთელი XVIII საუკუნის მანძილზე.

ერთი წლის შემდეგ ხანძარმა ფერფლად აქცია არჩილის სახლი მოსკოვში. მედის ბრძანებით არჩილის ოჯახს აუშენეს ახალი სასახლე, მაგრამ რადგან იმ დროს მოსკოვში ფიქრული ხის სახლები იდგა და მხოლოდ იყო ხანძრებიც, ოცი წლის მანძილზე ცეცხლმა სამყარო გააცანტვერა არჩილის ხელნაწერები, ლიტერატურული შრომები, პირადი არქივი, მიწერ-მოწერა ქართველ სახელმწიფო და საეკლესიო მოღვაწეებთან. ამას შემდეგ, პეტრე I-ის ბრძანებით არჩილის ფიქტურულ გამგებლობაში გადავიდა მოსკოვის ერთ-ერთი დიდი საეკლესიო — დონის მონასტერი, სადაც დატყუო იყო უღვდესი განძი. ამ დიდი მონასტრისა და განძის ფაქტურით ზედამხედველი და პატრონი იყო დარეკან ბაგრატიონი.

მოსკოვის ქართული კოლონია, რომელიც ერეკლე I-ის დროს ჩაისხა, არჩილის დროს შესამჩნევად გაიზარდა. დარეკან ბაგრატიონი ბევრს ზრუნავდა ქართველების საციოდღეოდ, იყო მათი მრჩეველი და დამრჩეველი.

ცნობილია, რომ 30 წელზე მეტხანს ცხოვრობდა დარეკანი მოსკოვში. ხელშემაწიანელობდა რა ქართველთა კოლონიას, იმავე დროს იგი იყო საქართველოს სრულფუნქციონირებისტრი რეაგისტის შეფის კარზე, ამირსწრუნებდას დარეკანს ახლდეთ იმ დროს საქართველოს ტახტზე მყოფი მეფე ვახტანგ VI, არჩილის მისწულად და დარეკანის ბიძაშვილი. თუმცა დარეკანი ამ ტიტულს ოფიციალურად არ ატარებდა, მაგრამ ფაქტურად ასრულებდა სრულფუნქციონირებისტრის მოვალეობას. აწარმოებდა მოლაპარაკებებს პეტრეს შთაბრძანებით საქართველოსთვის სპორტორტკო საყიებზე, შემართების სიტყვიით, საქართველო საწინაწინების რკალში აღმოჩნდა პეტრე I-ის მთავრობენული სიყვარულით — იგი 54 წლის ასაკში გარდაიცვალა.

პეტრე პირველი თავის სიცოცხლეში იმავსეც ეცნობდა, რომ არჩილ II-ის ოჯახი დეწიყი მდებარეობაში იყო ვაჟიშვილების დეკარგვის გამო, არჩილმა და პეტრე პირველმა ვადაწყვიტვის დარეკანისათვის გამოიწეხათ ღირსებულო საქმრო, რათა ამით ვაგრძელებულიყო მეციკრდობა არჩილის შთამომავლებთან. მაგრამ დარეკანი უკვე ხანშიშესული იყო და ყველაფერმა ფუჭად ჩაიარა.

ვლ. ტატიშვილი თავის წიგნში („ქართველები მოსკოვში“) დამაყრებლად ვაგამცნობს საქართველოდან გახიზნული ქართველების მოგაწყვობას მოსკოვში და მათ შორის ვენსაუტურბეულ დიდელ მიუტენის შესწინაშე ქართველი ქალს დარეკან ბაგრატიონს.

ტალინელი კავლემარიანი რამინსტაიონი ერთ სოციალისტურ გამოსკვალვამთაგამოთხრობას

„როგორ სახლში მინდოდა მეცხოვრა“, ბავშვისათვის ეს „ნახევარდავასიფული“, ჩვეულებრივი თემა იყო. მას 1850 ეტკონელი წერდა ეს რიცხვი სრულიად მისაღებია რესპუბლიკისათვის, მეხუთე, მეშვიდე, მეცხრე და მეთერთმეტე კლასის მოსწავლენები. ისინი ერთი და იმავე გეგმაში წერდნენ, წერდნენ ტალინში და ეტკონისთვის სხვადასხვა ქალაქებში და სოფლებში.

მათი ნაშუქებები კონტენტ-ანალიზის მეოლოიი შევისწავლეთ და გამოვიყოლოთ, ვგხსრდა ვაგვერკვია თანამედროვე ბავშვების წარმოდგენა ის კომპლექსი, რაც მათ ავავშირებთ სახლთან — ოჯახთან. მაგალითად: რაგორი უნდა იყოს მომავალი „იდეალური სახლი“? სად უნდა მდებარეობდეს იგი? რაგორ უნდა იყოს მოწყობილი? პატრონის გარდა სახლში ვინ უნდა იტკონებო? დღისითავეს ოჯახური ცხოვრების რამელი სტილი მაინცა მათ იდეალურად?

ეს ვაგმოსკვლევა მხოლოდ ნაწილია იმ დიდა ვაგმოსკვლევებისა, რომელიც ტარტუს უნივერსიტეტმა სოციალოლოგის დამოტორიოში მოაწყო. მთელი ეს მუშაობა პირველი სახლის არქიტექტურას, მის მდებარეობას, ინტერიერს, ე. ი. შარტო სახლ-შენიშობას კი არ მიეძღვნა, არამედ სახლ-ოჯახს, მის ცერას.

რაგომ ჩავთვადეთ საჭიროდ ამ სიტხავრიო სწორად მოსწავლეთათვის მიგვეტარათ? უპირატესად იმიგომ, რომ მომავალში სწორად ისინი შექმნიან საყუოარ

„ოჯახს — ეერას“ და უნდა შეეძლოთ იმ მოთხოვნების სრული დაგმყოფლება, რასაც ისინი აუენებენ. ამიტომ საჭიროა განსწარ ვიცნობდეთ მათს სურვილებს. მეორე მხრივ, ახლავარდობა, რომელიც ეერა არ შედგამია დამოუკიდებელ ცხოვრებას, უცეო გამოტავებს (უფრო უცეო, ვიდრე უფროსი) იმ წიწს, რომელიც მას ზრდის, და მის ღირებულებათა სისტემას — უპირატესად ოჯახს, უფრო ფართო გაგებით კი — ვარკვეულ სოციალურ-კულტურულ უფროსს.

ჩვენ ვერაუდობდით, რომ იდეალურ სახლზე წარმოდგენა ქალაქებში და სოფლებში მისწავლეთა შორის განსხვავებულო იქნებოდა, მაგრამ ეს პიოთეზა მხოლოდ ნაწილობრივ დასატურდა, პიოთეზა დად ახლავარდობა სასტიკად მსგავს აწერებს აუენებს.

რა არის მათთვის სახლი — ოჯახი? მხოლოდ რამე მისწის მიღწევის ან ღირებულების შექმნის საშუალება თუ მხედლად დამოუკიდებელი ღირებულება? თუ მხედვლობაში მივიდეთ იხეთი ტიპის მტკიცებას, რომ ოჯახი — სახლი? საჭიროა ურთიხედი ადამიანისათვის და უმისიდე ცხოვრება წარმოდგენილია? მკონ, ცხადია, მოსწავლეთა უმეტეობისათვის ოჯახს თავისთავად ღირებულება აქვს. რაც უფრო მობრედნილი არიან ბავშვები, მათში ოჯახის ღირებულებაც უფრო დიდი, განსაუტობრებით ეს სოფლად მეტოვრებ მოსწავ-

ლებში იგრძნობა. ქალაქილი ბავშვები სახლს — ოჯახს მნიშვნელობას ანიჭებენ. როგორც პიროვნების განვითარებისა და ჩამოყალიბების საშუალებას, და ამავე დროს, მათ შეუძლიათ აკეთონ ის, რაც მათთვის სანატიერესია. გოგონები ოჯახში უფრო თავშეუპყრობის ხელსაყრელ ფორმად იგრძნობენ. ისიც ვასაგებია, რომ უფროსი ასაკის მოსწავლეები სახლში დამოუკიდებელი არიან.

ყოველი მეზობელი მოსწავლის აზრით დღევანდელი ოჯახი არის არის მისი იდეალის გან, განსაკუთრებით კი უკეთესი ფორმის არიან ქალაქელი მოსწავლეები (81 პროცენტია). სოფლის მოსწავლეების უმეტესობას სურვილი აქვთ მთლიანად აღადგინონ თავიანთი მშობლიური ოჯახი (ყოველი მეზობევაში, მას იდეალურად თვლიან).

მამ რაღა ახალგაზრდობის უკეთესი ფორმის მიზეზი? უპირატესად ყოვლისა, ადგილი, სადაც მეტყველებს მათი სახლი. ამ მიზეზს მითითებენ 18,5 პროცენტი ტელინელი მოსწავლეებისა და 26,4 პროცენტი სოფლის მოსწავლეებისა. გარდა ამისა, სოფლის მოსწავლეები უკეთესი ფორმის არიან მათი სახლების გარემოთი. ხოლო იმაზე, რომ ეთაქ აქვე უკეთესი ფორმის ოჯახის წევრთა შორის არსებული ურთიერთდამოკიდებულება, უმნიშვნელოდ აღმარებენ. პირადად, ქალაქის მოსწავლეები ამ უკეთესად მიზეზს (ოჯახის წევრთა ურთიერთ დამოკიდებულება) მეორედ ადგილზე აყენებენ. მათ შესაძლო ადგილზე დაკავებულნი არიან, რომ „ოჯახი არ იძლევა დამოუკიდებლობის საშუალებას“.

სანატიერესა ის, რომ ძალიან მცირე ნაწილში მოსწავლე მიცემული თემის ირგვლივ ცხოვრობს (თუმცა ეს მათ სურვილია და ერთგვარად), მოსწავლეთა 96 პროცენტი კი „მოშავალ სახლ-ოჯახის აღწერაზე“ რეაგირებს სახლგარე არ გასცილებია.

როგორც ქალაქის, ისე სოფლის მოსწავლეები ერთნაირი მოსწავლეები აქვთ. მათ სურვილია, რაც შეიძლება ახლი იყენებდნენ ბუნებასთან, სახლების ირგვლივ იყონ მწვანე სარტყლი, ახლოს იყოს ტბა ან მდინარე, ირგვლივ სიწყარე და სუფთა ჰაერი. ბავშვების უმრავლესობის ნატარა სოფლად ცხოვრება. ნაწერებიდან ნახს, რომ მოსწავლეებს ზრდასთან ერთად, თანდათან ასინდებთათ საქმის პრაქტიკული მხარეც. მაგრამ როგორც უკვე აღვნიშნეთ, დაუინებით მოითხოვებენ ბუნებასთან სახლგარე. თავიანთ სახლ-ოჯახს ისინი გარეუბნებში ათავსებენ. მხოლოდ ბავშვების შვილმა პროცენტმა მოსწავლე წამთარში ქალაქად, ზუსტად კი სოფლად ცხოვრება.

ბევრს სურვილი აქვს სახლთან ბაღი ჰქონდეს (ტელინელი ბავშვების 88,5 პროცენტი და სოფლელი მოსწავლეთა 82,5 პროცენტი). ამასთან ეს სურვილი ერთნაირად ძლიერია როგორც გოგონებში, ისე ვაჟებში. ბაღთან დაკავშირებულია სიღამა-ზისადმი მოსწავლეებსა და მოთხოვნილება თვითონ იმუშაონ ბაღში: „რა კარგი იქნებოდა სამსახურის შემდეგ ბაღში მუშაობა,

შენი საკუთარი ხელით რომ შექმნი რაღაც მშვენიერებას!“

ყველა თხზულებაში „იდეალური სახლის მოწოდების“ აღწერა ერთმანეთს შეკავს. სავალდებულოა მიჩნეული სახლად და ტრადიციების გემოვნებით გამოიყენება. (აღი, ყველაფერი ოჯახობაზე უფრო იყოს ამ პატარა სახლში, სასახლე ამ პატარა სახლში...“). დანასაკუთრებით ამას მოითხოვს ქალაქელი მოსწავლეები. ექსტრადანტურება და ფუფუნება ერთსადაცაა არის დაგეგმილი. ნივთები და ავეჯი სახლში ცოტა უნდა იყოს, — ფასდება გამოვლილი სიერე: „მე მსურს, რომ არ იყოს ზედმეტი ნივთები, თუ არა, მე თვითონ არ მეცოდინებოდა სად ვიქნებოდი ამ საწოლში...“

სოფლის მოსწავლეებში პოპულარულია ტელევიზორი (როგორც სავაჭრობაში კონტაქტის საშუალება), შემდეგ რადიოაპარატი, პირადი ბიბლიოთეკა, ბუხარი, ტელეფონი. ბავშვები პირველ ადგილზე აყენებენ პირად ბიბლიოთეკას, მერე — ტელევიზორს, რადიოაპარატს და ბუხარს. წიგნებსა და ხელოვნების ნიმუშებს ვაუბრს უფრო მეტად აფასებენ, ვიდრე გოგონები.

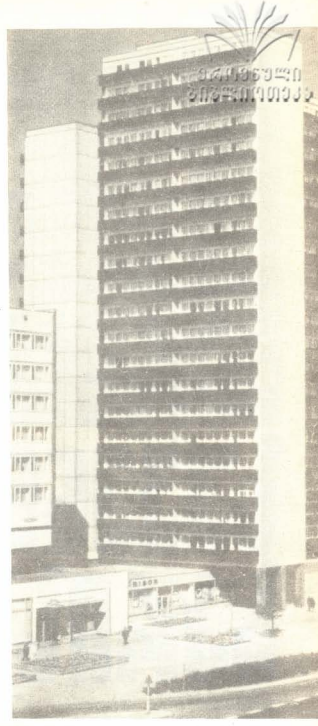
თუ პატარა ბავშვები ძირითადად სახლის გარემოცვაზე და მის მოწოდებებზე უფროსი ასაკის ბავშვები უკვე მომავალ ოჯახზე და მასთან დამოკიდებულებაზე მსჯელობენ. მეზობელსავე სურთ თავიანთ მომავალ სახლში მეგობრებთან იცხოვრონ, თანატოლებთან, რომ ერთად იმუშაონ. დამთავრებული კლასების მოსწავლეთა ორი-მესამედი მეტიველ დასაწყობს ოჯახის შექმნაზე. ეს მევეთრად არის გამოხატული ქალაქის მოსწავლეებში. სოფლელი ახალგაზრდების მხოლოდ სამმა პროცენტმა თავისი მომავალი ოჯახის ერთ-ერთ წევრად ძალიან დასახლება.

მშობლებთან ერთად ცხოვრების შესახებ მსჯელობა უკიდურესობამდე მიდის: „მე არაა და არამც არ მსურს მშობლებთან ცხოვრება“. ანდა „მე მშობლებთან ერთად მინდა ვიცხოვრო“. ამის მომხრენი უფრო მეტად სოფლის და პატარა ქალაქების მოსწავლეები არიან.

მოსწავლეთა დასახლებული ორი-მესამედი უპირატესობას აძლევს ოჯახს, რომლის კარი უფლებასათვის ღიაა, დანარჩენები — კარჩატოლბას ამკობინებენ და მხოლოდ ოჯახური წრით ფარგლებთან ეს ერთი მესამედი ძირითადად ტელინელი მოსწავლეები არიან, რომელთა ცხოვრება ვაჭრებულთა მრავალგვარი კონტაქტებით.

თვით წერის მანერაც კი საშუალებას იძლევა ვისწავლოთ მოსწავლეებზე. მაგალითად, თვალში საცემია, რომ მოსწავლეთა უმრავლესობაში გაბატონებულია მომლოდინე, პასიური პოზიცია თავისი მომავალი ოჯახისადმი. სოფლის მოსწავლეთა პოზიცია უფრო აქტიურია, მათ სწავთ მომავლისა, რომელიც, მათი წარმოდგინით, უმეტესად თვითონ მათზეა დამოკიდებული.

თარგმანი ურნალშიდან, წინაწილი — სილაძე



ხედავდით ქართული სუპერმარკეტის ხარისხი

სუპერმარკეტების რეკლამით

დიდად გაითქვა სახელი ქართულმა სუპერმარკეტმა, მას სიახლოვებით იძენენ როგორც სტუმრთა მომხმარებელთა მსახურებში, ისე საზღვარგარეთიდან ჩამოსული ტურისტები.

ახლანდელ რეკლამაში სტუმრად გვევლინება უელსელი ეურნალისტი კალი მია ოფენი და, როცა ჩვენმა რედაქტორმა მას ცისფერულიანი (სტუმრისად ზუსტად ისეთი ცისფერი თვალები ჰქონდა) ქართული ორნამენტით მომქუთუბებული მელქორის, უბრალო, მაგრამ ძალიან ლამაზი ბეჭედი გადასცა საჩუქრად, უელსელი ქალიშვილის უზომო აღტაცებას და სიხარულს მოწმენი ნამდვილად სიამაყით აღვიქვით.

დამერწმუნებით, კეთილსინდისიერად, ღამაზად, გემოვნებით შესრულებული სუპერმარკეტის, მისი დამამზადებლის დიდ პატრიოტულ შეგნებაზე და მოქალაქეობაზე მტყულებს. ჩვენი სუპერმარკეტის დღეს სწორედ ქართული სუპერმარკეტის, კერძოდ, ხალიჩა-ფარდებისა და სხვა ნაქსოვ-ნაკარგი ნივთების ხარისხი გახლავთ. სუპერმარკეტის მონაწილეობას

იღებენ ჩვენი სასიძაღულო მეცნიერი, რომლის სტუმრობა რედაქციისთვის, მართლაც დიდი პატივი იყო, აკადემიკოსი გიორგი ჩიტაია; ისტორიის მეცნიერებთა კანდიდატი, თავისი საქმის დიდი მცოდნე და ერთგობისტი, ამ საუბრის წამომწყები და ორგანიზატორი — ცილა ყარაულაშვილი, ცნობილი პროფესორი დავით ციციშვილი; ადგილობრივი მრეწველობის სამინისტროს საკონსტრუქტორო ბუფროს მოვარე კონსტრუქტორი დავით მჭედლიძე, გაერთიანება, „სოლიანის“ დირექტორის მოადგილე იური ბარბაქაძე, ლუშეთის რაიონის სოფელ მალაროსკარის სკოლა-ინტერნატის პედაგოგი ირაკლი გოგოლაური თავისი ორი მშვენიერი მოსწავლე გოგონათა.

როგორც სუპერმარკეტის გამაირკვე, ქართული სუპერმარკეტის ძირითადი დამამზადებელი გაერთიანება „სოლიანი“ ყოფილა („სოლიანი“ სენანური სიტყვაა და ხელსაქმის დღვათების ნიშნავს), აქ ყურის თურმე თავს სუპერმარკეტის დამამზადებელი ყველა სუპერმარკეტ თუ ცალ-

კული პირი, როგორც გაერთიანება „სოლიანი“ პროდუქცია საერთოდ, ეს ვერცხლი თემა და არც ჩვენ ვაქვს ავტორად, ამის პრეტენზია. მაგრამ აი, რაც შეეძლო ჩვენს ნაქარგი სუპერმარკეტის ხარისხის მართვა, რაც კამათი გახლავთ. პირველი სიტყვა, როგორც უკვე აღვნიშნეთ, თავისი საქმის ყარგმა მცოდნე ცილა ყარაულაშვილმა აიღო.



მან დამსწრეთ შეახსენა ლ. ი. ბრენევის გამოცემა ლიხაივის ქარხნის მუშებთან, გამოცემა, რომელიც გაიშა პარტიის ბრძნულ მოწოდებად —საბჭოთა ადამიანებმა ყარგ, ლამაზი, მაღალხარისხის პროდუქცია შექმანა.

— დღეს ჩვენ სუპერმარკეტის — დიფიკულტ, ყარაულაშვილმა, ქართული სუპერმარკეტის ხარისხსა და გარეგნულ ფორმებზე, როცა ქართული სუპერმარკეტ ვლადიკავკაში, აუცილებლად ერთნაირ-ერთნაირადილი ნაშენ-თესივების მატარებელი რამე საგანი წარმოვედებოდა თვალის, ლამაზი საშუალო იქნება ეს, ყელსაბამი, ყანწი, ნიშ-ფარდავი თუ სხვა.

არაერთნაირადილი რეგულაციები ქართული სასუპერმარკეტის ნიშ-ფარდავი, დავინტერესებულვარ, როგორც სტეკილისტი, როგორც მოქალაქე, და ბოლოს დავინტერესდები, რათა „სუპერმარკეტის ვალში“ სუპერმარკეტის მქონედა ჩემი სათქმელი, სათქმელი კი ძალიან ბევრია.

„სოლიანის“ მალაზიებში გამოფენილი ნიშ-ფარდავი ვერავითარ კრიტიკას ვერ უძლებს. მათი, რითაც ეს ნიშ-ფარდავი მოქსოვილი, უფროა, დამზადებულია რაღაც ნარჩენებისაგან, ვუფრობ, შივადამდე ბამის ძაღვი ურევია. ფერსა და მოთივრულობას ხომ ვინღარ აეთხოვებოდა ზოგი ვერცხლი, ზოგი ვინღარ უნებნადა, ფერები ერთმანეთშია აღრეული, ორნამენტი ხშირად — არაერთნაირი. მინდა ამ საქმის სტეკილისტებს ერთი რამ შევახსენო, თუ დღეს გარდასულ საუკუნეთა



ეკლტურასა და ეკონომიკაზე ჩვენს შიგრ მოძიებულ ნივთები ემყვლათ და ხშირად აღტაცება ვერ ვხვალთ, ნახთ, ეს დღევე ყოფილა წარმოება განვითარებული, რა ფერებია, რა ლამაზიაო, როგორ გვგონია, მომავალს თაობებს რომ „სოლანის“ ნაწარმი მოიძინოს, ამასვე იტყვიან ჩვენზე? — მაშინ ხომ ამკარა შედღეობაში შევიყვანთ და ის არის!

რაც ერთგულ-ეთნოგრაფიულ სუვენირებს ემზადებენ, ისინი ჩვენს წინაპრების დონეზე მაინც უნდა დავამზადოთ: მატული, რომლიდანაც სახალჩე მათი იგრინება, ვაზაფულისა ნაპარსი უნდა იყოს — ფაფვი, მზონივი, ეს პირველი პირბაა, მეორე პირბაა ვახაეთი ღებვა. შვ-20 — პიროგების საუკუნეში არავის უყვარს შპრწყინავი, მალხარისოვანი, ყველა ფერისა და შეფერვლობის საღებავი, მაგრამ რატომღაც, ჩვენს მოკლებულ ვართ ყოველდღე ამას, ვერა და ვერ აღწევენ საქირო ფერების მიღებას, ამიტომ, ჩემი წინადადებაა, აღვადგინოთ ხალხური ღებვის წესები და შეთოღობა, გავიხსნით მღებავი თვისებების მქონე მცენარეები, რომლებიც საკმაოდ უხვად მოიპოვება ჩვენს მაღლიან მიწაყალბე: ენდრო, კაცლის წვეთი, მუხის კრქეტი, შავივია, ზაფრანა და რა ვიცი, რომელი ერთი ჩამოვიყვალთ! რაბომ არ შეიძლება ეს სახალხო საქმედ გამოცხადებოთ, ვთხოვთ სოფლის მისწავლებას და ახალგაზრდებს მათი შეგროვება. კარგ შედეგს რომ მივიღებო; ეჭვი არ მეპარება, ვაგზსაზა პატარა საღებავი, რომელსაც სულ ცოტა 2-3 კაცი მოემსახურება, მათი სასუფრეობა ნაწარმისათვის ხომ არც ისე დიდი რაოდენობით არის საჭირო; ფერო მებეტი, მიზანი მხოლოდ წინაპართა დონის მიღწევა როდი უნდა იყოს, საქიროა დავსახოთ განვითარების ახალი გზებიც.

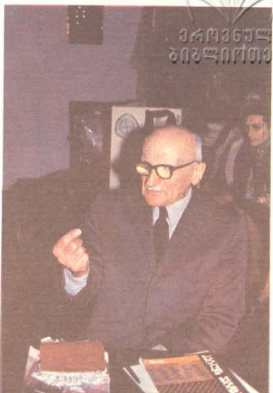
პროფესორი დ. ციციშვილი — მოუყარათ ხალხური რეწვის, ხალხური გამოყენებითი საგნების შექმნის საქმეს; ეს მართლაც რთული რამეა. ხალხი-ფარდადების ქსოვავსაქართველოში ახლა არც ისე ბევრი ადამიანი შეუძაობს. შთავარია მივხედოთ ამ კარგ ტრადიციას, მოუფრთხილოდეთ მათ, ვისაც კერ ხალხურ შესწევს უნარი, გადასცენ ახალგაზრდობას ხალხური ხელოვნების ნიმუშების შექმნის საიდუმლოებანი.

როგორც აქ უკვე ითქვა, ღებვას უღდესი მნიშვნელობა ენიჭება, აგერ, ხელთა მაქვს „ინვესტიის“ ამა წლის 5 მაისის ნომერი, რომელშიც გავრცელებულია სავაჭრო სამღებრო სწავროს პროდუქტია. ეს მართლაც ასეა. სავაჭროში (და არა მარტო სავაჭროში) შეუღებლი მათი ყოვლად უფარვისა. (გავრევენას იქ შეუღებლი მათის ნიმუშებს გარეცხვამდე და გარეცხვის შემდეგ). პირდაპირ გაოცებული ვართ — გარეცხილი მათი გარეცხვამდე „თანამომეს“ აზარით აღარა ჰვავს განსაკუთრებლი კი ის, რომელიც ცხელ წყალშია გარეცხილი, მთლად ვამოეთრებულა, — განა შეიძლება ამ მძიეთ — განავრობის მოსაუბრე, — კარგი ხალხების მოქსოვავზე ლაპარაკი!

ჩვენ შეუღება ბუნებრივ საღებავებს, ამის მოშორება, რა თქმა უნდა ვარ. — ამგვარად, საკუთარი ხელით ენდროში შესანიშნავად შეუღებლი მათს გარეყენებს, — მაგრამ ეს გარკვეულ სირთულეებთან არის დაკავშირებული. თანაც ზოგიერთი საღებავი, როგორც არის ღებვი — ინფიცი, ძნელი მისადგება. ამ საღებავს — ინფიცი, წინააი ინფიციდან ღებულობდნენ, — სპარსეთის გზით. სწორედ ამ საღებავში იღებებოდა ცნობილი ქართული სუფრა სუფრები. უნაქსნელი ქართული სუფრა დათარიღებულია 1818 წლით.

ე. ყარაღაშის რეპლიკა: „ჩვენ გავქვს ღებვი საღებავების მიღების საუკუნეები“.

ახლა ღებვები ხელოვნური პიგმენტებით, რომ მილიო ქართული ღებვი სუფრისთვის საქირო ღებვი ფერის მღებვა ვამა, ამას ცოდნა და შრომა სჭირდება, ჩვენს დღევანდელ სწავრობებს კი ეს არა სურთ, საქმის გათოღებას ერცობიან. ქიმიის სწავლებები შესაძლებელია ბუნებრივი ფერების მიღება, მაგრამ ამას დიდი ისტატობა სჭირდება. ამიტომ ხალხების მათის შესადგებად მივართული საღებავის მჭარბის მოსაძლავებლი, იღინდ, ერთი რამაა ვასთავად-ღებვირებული, მცენარეებისადა ზუსტად ერთი და იგივე ფერის მიღება ძნელია. აქ სწავროს საკითხის ისიც კი წყვეტს, რა ნიადაგზეა მცენარე დათესილი-ამოთესილი. წინათ საქართველოში ენდროს მთლილ ღებვასაკუთრებლი იყო გაემეხებული და იგი მოფულოში საყვეთესოდ ითვლებოდა, უნდა აღდგეს მღებვა მცენარეების დათესვა-მოყვანის კარგი ტრადიცია.



აკადემიკოსი გიორგი ჩიტაია — მაღალხარისხიანი სუვენირების დამზადების საქმე მართლაც რომ დიდ მოვლა-პატრონობას სჭირავებს. სუვენირების მაღლობის უკარავი ხალხი აწელება. უღდება არა ვაჭარს მათ იმეტი გავუცხოეთ.

სუვენირი მანამდე ფსოსას, სანამ იგი მასობრივ მომზარების საუნდა არ გადაქცეულია კარგია ის, რაც იმეითაია, რაც უზუღდა ისტატის ხელით არის დამზადებული, რაც უნიკელს წარმოადგენს, მაგრამ ჩვენს ხალხსადა — ინტენსიურ სასუფრეულს ეს იოლად არ ხერხდება. ამ სწორედ ამიტომ არის საქირო საკითხისადმი ცოდნა სერიოზული, მეცნიერული მიდგომა.

ხალხური შემოქმედება ემიპირიულ ცოდნაზე დაფუძნებული, ემიპირიული ცოდნის მხატვრულ აზროვნებას მოითხოვს ხალხურ ისტატებს ნაწარმი ბუნებრივი და ლამაზი სახეილით. უნდა ვეცადოთ რაც შეიძლება მეტი ნიჭიერი ხელმარცყე ადამიანი მოიხიზილოთ.

ხალხი-ფარდადების დამზადებისას ავეცილებელია ბუნებრივი ფერების მძიეთის გამოყენება, რადგან ისტატის თვლი მხოლოდ ბუნებრივ ფერსა ხედავს.

ჩვენი ვალაა შევიწარმნეთ, განვამტკიცოთ და განვითარებოთ ყოველდღეის ის, რაც კი ადამიანის ენობა შეუქმნია.

ვახასპურეთია კიდევ ერთი ფრიადა ხეროზული საკითხი — ქართული ხალხური დეკორატიული ხელოვნების ცენტრის შექმნა. ასეთია ცენტრი, ჩემის აზრით, საქართველოს მეცნიერებთა აკადემიასთან უნდა შეიქმნას.

საქიროა ამ ჩინებული საქმის დიდი პრობლემადა. უნდა ვეცადოთ სასუფრე სკოლის მოწინაველებში გავაღვიძოთ ხალხური ხელოვნების სუვერული.



იური ბარაბაძე, გაერთიანება „სოლიანის“ დირექტორის მოადგილე — სუვერენიტეტის იმ დარღვევებზე წამოიჭრა, როგორც აქ მოითხოვენ, მტრად რთული რამ ვახალეთ, სიტყვით ილია პროკრასის შემუშავება, იქმნება ილუზია, რომ აკვალფერი წესსრგვინა, მაგრამ როგორც ეს ეკონომიურ საკითხს მივადგებით, ეს ილუზია ხელში ჩაგვყვანს. აკვალფერი რომ ისე გაეთდეს, როგორც ზემოთ აღინიშნა, ხალიჩის ფასი ისე აიწეოს, რომ ფერკეტის მუშა ვეღარ მიიღებს თავისი შრომის საფასურს.

როგორც აღინიშნეთ, ძაღვების ფერები არ ვარჯა, რა ექნა?!! ვესოვთ იმით, ჩასაც გვაწვდიან. ნართის ხარისხიც არ არის ჩვენი დამოკიდებულება.

აკვალ აქ წამოყენებული საკითხი არაერთხელ განიხილეს ზედგდომმა ორგანოებმა და სათანადო დადგენილებაც მიიღეს, მაგრამ ამოღ.



დავით მედლიძე — ადგილობრივი მრეწველობის სამინისტროს მოხარული კონსტრუქტორი.

— ჩასა ბრძანებთ, ბატონო იური, ნურც ასე შევძლებლად წარმისახავთ უკუიღვივებს!

რესტრუქციონი, წელიწადში დაგვეგზავნოს 1000 კვ. მეტრი სასუვენირო ხალიჩა-ფა-

რადის გამოშვება, რომლის მოსასკოვადეც საჭიროა 3 ტონა ნართი, ესე იგი, ერთ დღეში უნდა შეიღებოს 12 კვ. ძაღვი. ნუთუ ასე ძნელი იქნება სპეციალურ ლაბორატორია-სამჭირისათვის (რომლის შემქნაზე და დარსებაზეც აქ ამდენი ლაპარაკი იყო და რაც სულ იოლი განსაზოარცილებელია) 12 კვ. ნართის შეღებვა და ეს, ვითომ, აგრერიგდლ ასწეის ნაწარმის თვითღირებულებას?! არც მშობები შეცნარეების შეგროვებაა პრობლემა.

სასუვენირო ფარდაგ-ხალიჩებისათვის, როგორც ვთქვამ, ცოტა ძაღია საჭირო, ამიტომ სულაც არ არის მიუწვდომელი, გამოყვანილი ვახალფელის ბატენის ნაზი, გაძმლე, სხვიანი მატყლი, ნართი კი შევღებოთ ზუნებრივ საღებავში.

ხალიჩა-ფარდაგებისათვის უნდა შეიქმნას წინადა ქართულ ორნამენტები. არც ეს არის რთული. რაც შეეხება მუხალჩეებს, ჩვენ ისინი საცოთლ ბეგერი გვეყვან, ოღონდ ეს არის — მათ უნდა ვაუთეროხილდეთ და ხელი შეუწყოთ.



ირაკლი გოგოლაური — ეისენ ამ სუვენიარს და მიჭირს აღტაცება დავფარო. რა კარგია რომ ამ დიდ ეროვნულ საქმეს ამდენი ჰომავი და პატრონი ჰყლია!

დუშეთის სკოლა-ინტერნატის პედაგოგებსა და მოსწავლეებს სუვენირების დამზადება დიდი ხანია დიქლ საქმედა აქვთ ვადაქვეული. საუბარი გაავიარქლდებმა თორემ წერილად მოგახსენებდით ჩვენი სკოლის მრავალფეროვან ცხოვრებაზე, ჩვენი გოგონები უდიდესი სოციალური და რეკულტურული ჩასოცინებენ ხელსაქმეს.

აქ ლაპარაკი იყო მღებავი მცენარეების შეგროვების სირთულეებზე. სულაც არა! — მართკ ჩვენი სკოლა-ინტერნატის მოსწავლეებს ამის განსაზოარცილებლად ჩასწეის რამ შეუძლიათ! თუ ბატონო, თუ საჭირო იქნება, მზად ვართ დავიარზოთ და დავაჩქაროთ ეს ბრწეინველ წამოწყება მეტ-

საკ ვეტყვით, ასეთი სამღებრეს გახსნა ჩვენი სასწავლებლის ბაზაზეც შეიძლება. მგერა, იყო და აკვალავთ გასწეებს ქართული ხალიჩა!



ფართალი სკოლებში იაკობ აბოიძის ხა

საუბარში მონაწილეობენ დუშეთის სკოლა-ინტერნატის მეცხრეკლასიკი მოსწავლე გოგონები დელა გოგოლაური და ბაბებლია მადლრაშვილი. მათ ბავშვური რუხუხუხობები, საქმის საცოთლ ცოდნითა და ოპტიმიზმით წამოაგვიდგანეს დურობრთული ფარდაგ-ხალიჩების ქსოვის პერსპექტივეზე თავიანთ მშობლიურ სკოლაში.

სკკ ცენტრალურ კომიტეტს საჭიროდ მიანიჩა, — ნათქვამია სკკ XXV ყრილობის გადაწყვეტილებებში პარტიული, საბჭოთა და საზოგადოებრივი ორგანიზაციების, შემოქმედებითი კომიზიებისა და რუხუხუხების უფრადღება მიაპყროს ტრადიციულ-მხატვრული სარეწების შემდგომი განვითარების საკითხებს. ხალხური დეკორატიული გამოყენებითი ხელოვნება, რომელიც საბჭოთა სოციალისტური კულტურის განუყოფელი ნაწილია, აქტიურ ვალდუნას ახდენს მხატვრული გემოვნების ჩამოყალიბებაზე, ამღლებებს პროფესიულ ხელოვნებასა და სამრეწველო ეთნოტიკის გამოშახველობით საშუალებებს.

სკკ XXV ყრილობის ისტორიულ დადგენილებებში მკაფიოდ გამოხატულია პრესის — ეურნალისტების როლი.

— „საქართველოს კლის“ რედაქციის გამართული საუბარი ხალხური დეკორატიულ-გამოყენებითი ხელოვნების, ყრით, სასუვენირო წარმოების საჭირობოტიკო საკითხებზე მეტად მკერა, მოკრძალებულ წვლადლ მივანჩანია მეთაუ ხუთწუღელს უზარბაზარ მობოზირებუ ვახალფელს საქმიანობაში.

საუბარს უძღვებოდა ნ. სიმონიძე

ქართული ელზა



ეროვნული ტანსაცმელი ყოველთვის იპყრება და იპყრობს მხატვარ-მოდელითა უნაადლებს. მათი მიზანი ხომ მდიდარი, ხალხური მეცნიერების ტრადიციების დაცვა, მათი ღირსეული გავრცელება.

ეროვნული „სტილი“ მიმდევარი მოდელითა ღრმად სწავლობს ხალხური საოჯახო ისტორიას, მის ეთნოგრაფიულ თავისებურებებს, იღებს მისგან ყოველზემ ყარგს, ლამაზსა და მოხერხებულად უზამებს დღევანდელ „ჩაცმულობას“.

თითოეულ ერს საკუთარი სტილი აქვს, რადგან მხოლოდ მისთვის თავისთავად, დამახასიათებლად.

მეტად საინტერესოა მდიდარი და თვითმყოფადია ქართული ეროვნული კოსტუმი. ჩვენი უძველესი ჩაცმულობის წარსაზოგუნება დამოკიდებულია იმითა აბსონება, რომ საქართველოს სხვადასხვა კუთხის მკვირვრები ერთმანეთისაგან საქაფად განსხვავდებოდნენ, განსხვავდებოდნენ როგორც ეთნოგრაფიული თავისებურებებით, ისე განსაკუთრებული დამახასიათებელი ჩაცმულობითაც. ხეცურებისა და სვანების, იმერლებისა და გურჯისტების, აფხაზების და აჭარლების ტანსაცმელი უყრადღებს იპყრობს განსხვავებული კონსტრუქციითა და ორნამენტით, ფერთა თავისებური ფერადობით. თუ ხეცურთა ჩიხებზე და კაბებზე, მრავალფეროვან მოსისხამებზე და ნარიჯვარ „გაფთხებას“ თუ „აილიტებზე“ უხვად არის გამოყენებული უაშრავი დეკორატიული ელემენტები ორნამენტითა და ფერთა ვაიმე მუქია, აჭარული სამოსი მყვანარეული ორნამენტით ირთვება, ფერთა პალეტის კი საგრძნობლად კონტრასტულია.

მართალია, ის ძველი ქართული კაბები, თუ „ჩიხა-კაბები“, რომლებშიც ქართველი ქალები ერთიანად მოხდენილი ჩანდნენ, დღევანდელ პირობებში პრაქტიკულად მოუღებელია, მაგრამ მდიდარი ქართული ელემენტები არც დღეს გაუქვნი ნაყულ სამხალხურს ჩვენს თანამედროვე სამოსს. ზომიერად, გემოვნებით შერჩეული ეროვნული ორნამენტი ყოველთვის გააღამაზებს, სასიამოვნო ეროვნულ ელფერს მიანიჭებს ტანსაცმელს, ღრმად ერთი რამ მტკიცედ უნდა გავსოდნეს: ეროვნული დეტალების პარბად გამოყენება კოსტუმს ეთნოგრაფიულს გახდის, რაც სასურველი არ არის.

ტანსაცმელი შეიძლება ეროვნული თარიღითა შეიკეროთ, რაც ეროვნული კოსტუმის კონსტრუქციული ხაზების გამოყენებას გულისხმობს.

ქართულ ჩაცმულობას მუდამ ამშვენებდა

ლამაზი ქარგულობა. უძველეს დროშივე ჩვენი ქვეყნის გარეთ განთქმული იყო დიდი ოსტატობით, დახვეწილი გემოვნებით შესრულებული ქართული ქარგულობა; საერთო თუ საკუდესიო ქარგულობა საოცარი სიზუსტითა და სიფაქიზით სრულდებოდა. საქართველოში ხომ ყველა ქალი—(სხვადასხვა ფენის წარმომადგენელი) არისტოკრატი თუ მდამბიო, თანაზად ფლობდა ქარგვის რთულ ხელოვნებას.

ქართული ტანსაცმლისთვის მუქი, გაყვრებული ფერებია ნიშანდობლივი. შავი და შინდისფერი, უნაბისფერი და ლინისფერი, ყვინფერი და ლურჯი, ნაცრისფერი და ფირუზისფერი ქართულ სამოსში ლამაზად ენაცვლება ერთმანეთს. ამ ფერებში სხვადასხვა ტონალობის შერჩევა და შეხამება, მასთან მკერფოდენი გროვანული დეტალები, ჩვენს ჩაცმულობას ქართულად აქცევს.

სამოსის დეკორაციული ელემენტებით—სტილოზებული ქართული ყაბაბებითა და მოჭარფული ხელნაწებებით, საირვავარი კუნფებით და ბოლოს, საქვეყნოდ ცნობილი ქართული ქველერი სამაყულებით შევსებულ ანსამბლი საქმოდ მოღორე და თვალსათვის საამო იქნება.

გთავაზობთ ორ მოდელს, რომლებშიც ძირითადად ქარგულობა იქვეყს ყურადღებას.

მოდელი 1.

გამოსასვლელი კაბა, შეკერილი ხვეერლის ქსოვილისაგან. სილუეტი—ტანზე მოყვინილი, წელში გადაჭრილი, კაბის ქვედა ნაწილი ოთხნაჭრისაა;— ბოლოში მკვეთრად გაგანიერებული. კაბის ბულისპირი და დეკორაციული ქაბის ბოლოები გაფორმებულია ქართული ქარგულობით, რომელიც შესრულებულია წერილი მძივებით, აბრეშუმის ძაფითა და ოქრომძივით.

მოდელი 2.

სადამოსი კაბები შესრულებულია მსუბუქი, საზაფხულო ქსოვილისაგან, ერთ შემთხვევაში კაბის ერთაღებო დეკორი ხეცურული ტიპის მოყვად ფილებითა, რომელიც მსუბუქი აბურტული ვეკრისტებით არის დეკორული გამოყენებულია ჟერეჟე მრგვალი მძივები მთორ შეხიბვრებაში კაბის ღრმად ამოღებულ გულისსპირს ავსებს მკერფოდენი გემოვნური ოლივილი, ხოლო კაბის ბოლო შედარებით დიდი ზომის ნაჭარკით არის გაფორმებული, დეკორულია მხოლოდ აბრეშუმისა და ვერცხლის ძაფებით.



ის ხინრბაბა, მხატვარ-მოდელიორა.

ოქროს ქორწილის შედეგ

გაზეხული თბილისში მომწინდინდნ უკვე იმ დღითაც თითქმის აფეთქებული სტეკა რუხში პატარაბუნებოთი ეცალღუეცინდენ ჩამვალ მის სიხვედრს, ისინი საკალღეო გზის მოსახვედში, გრძელ სკაზე ისხდენ ქალიშღო კოწწილად, მსუბუქად ჩამოქდაროთ სკაის კიდზე მთარის შუქზე მოყლე კბილან სიღოოსნის ქანდაკებასავით ლამაზე ჩამოქნილი დეხეტი უქოქათებდა თიერად კიფობდა სკაზე ხალღეთად გადარღლორ უმანწილი კაცის მუხლებზე გადახეხილი ჭნისც ისინი უბორო ისხდენ ამ თვალწარბტაკი სღამობი მოქაღდოელღო ბულბულეში საოცარი მანგებით ატბობდენ არემარტს

ბღოსი ქალიშღოლა ამოღო ხმა:
— გუშინ რატომ არ მოხვედენ?
— შინ რადღე კამოტი იყო...
— მოხდა რამე?
— გავეყინება თურმე დიდდღას და პაპას ქორწინების ორმოცღდათი წელი შეუხარღლდაო და დღემამ, მამამ, დედამ სიურარღოლა გაუკეთებ...
— თ. კვავია პრეტესტი ოქროს ქორწილო?
— კი მარადღე შეუბერტს.
— მერტ, მე ვერ გამოვედღე საქმეში? ეგოისტ!
— მე რა ვიციღი, თუ ვარანტი ჰქონდაო?
— ბევრი ხალღი იყო?
— ქაქები, ტბები, წვერებო... დიდდღას და პაპას მეგობრებო...
ბიქს რადღე გაახუნდა და გაციქნა.
— რას იყრიქები? — ჰქითხა ქალიშღოლა.
— მძაყებმა პაპას თბოვეს, გვიამბე, როგორ აუხებენი დიდღას სიყვარღლოო.
— კვ ინტერესიღო მერტ, მერე?
— თურმე ჭიგარმა დიდღდა ფუნქიღული ორზე დამპატება და, ბოღოს, როგორღე იქნა, ეუბნება: „ღღოყო, ჩვენ ახღა აქ ორნი ვართ, მე მიწღდა რომ უყვეღთვის...“
— რა, კახებერ? — ეყითხება დიდღდა...
— ეს სტეკაქი ხღამო, რომელღე სიზბოღლოა... ჩვენი მარღდიღლოო, როდღესაც აქ მოღდიღი, მიწღღდა მეთქვა... ხომ გეტბის ჩემი?..
— არაფერი არ მესმის, კახებერ.
— მე მიწღდა გავანღო ჩემი გუღისწადღე... არ გეტბის?

— არა.
— ბულბულეში გაღობენ... მთვარე შენთვის ანათებს... — მოყლდე, პაპანემბა კიდღე დიდღასი ოჯახიარა — ბიქვა გაციქნა — დიდღდა თავს ისე იჭერღდა, ვითომ არაფერი ესმღდა, უწღღდა თვიღონ პაპასთვის ეოქვეყინებინა უყვეღფერი.
მერტ, თურმე, ღღოყო დიდღდამ უტრებში მოქიღდა ხელი და უფხრა:
— ჩემო კახა, გინღდა მიზხრბა, რომ შენ მე ძღლიან გიყვარღვარ და ცღოღად გამოგვეპარა?
— კი ღღოყო, კი... — შეღდაღდა პაპამ, დღემბო მუღლებზე და ხეღები დღაუცქნა...
— მოყლდე, ბევრი ვიციწენო. არა, სკამე ის იყო, რომ ახღღე „მღღლიშკასავით“ უტრებამღღე გავითღღდა. რა უწღღდა იმის თქმს...
ისინი ისე გაჭუმდენ ქალღვივის ჩორღულისგან ოდნაღე შემტროღლა ბულბულეში ისე მომარტის სამიწღუნო ჩანაღო...
„ნუციყო, — ხმა ამოღო უმანწიღლა კაცმა და ლამაზ, ვაქაყურ ხსებუე ჩამოღღლოლი ომა გაღაწიო.— ჩვენ რომ აქ მოვემტრღდბოღი, ეგრევე მიწღღდა მეთქვა, რომ... რად გვიწღდა ჩვენ ახღა ამბავი?.. მევასება, რომ მე და შენ... შენ და მე უწივეღთვის... — წრღფელმა სიყვარღლღე წამოიწყო თავისი უღფელისი ხემტრობა.
— რაო, კახა?
— ძღლიან გღღეჯის საღამოა... ეგრევე ჩვენი ამბის, ხომ აზრზე ხარ?
— მარღფის აზრზე არა ვარ, კახა!
— მოყლდე, მიწღდა რომ შენ ჩემი... დამიწყო ახღა ამან, ხომ იცი...
— არა!
— რას ურტყამენ ბულბულეში... მთვარე კაფშოა...
ბიქი ისე გაჭუმდა. ანთებული თღაღები მიაკურღ გუღისწწორის, ქალიშღოს ზღეციქნა, ნახღდა მოყოლო ხელი უტრებზე და ღღიღლოლი ჩასტურღლოღდა:
— ჩემო კახა, ეგრევე გინღდა მიზხრბა, რომ გიყვარღვარ და ცღოღად გამოგვეპარა?
უმანწილი კაცი მის წინ მუხლებზე დღემბო, ხეღები დღაუცქნა და აორღობღებულ ხმას გუღღე ამოყოღდა:
— კი, ნუციყო, კი...
მომანწინდის ბულბულეში ფორტისიღოში დასტბეს უტქრობი სიყვარღლის დღადი სიზღფონა.

ქართული ხალხური სიმღერები პეჩებში

ქართული, ძველი, მრავალწარ შექმნილია და მასალა აწვადებდენ, რომღღდა განაღე ბევრი მიეწეუღებულაო. შეგახსენებო იოგეიერტ მთვანეს.

ღღიშხანის შუამანწინდი, წერღღად დღარღო ზანეს მოხარკადენდენ ცხიში, დასახმდენდენ წუღს და წამოღღღებდენ, მერე შიღე ჩაუშვებდენ ოღმბოღს, დღაუღებდენდენ კვარტბს, მოუციღებდენდენ ხაღწენღღ, ბოღოს მოყორიღდენდენ მარღსა და დღარღღ კამბს.



რამ-პეჩების შუამანწინდი

რტეს წამოღღღებდენდენ და შიღე რამღღენიშე კვარტბს ჩაახღდენდენ, მოყორიღდენდენ მარღს.

შინის შუამანწინდი — მოხარკადენდენ შინის კერტს (ცოტა წუღში), ვაჯრღღღებდენდენ ვახუჯანდენ საყურღო წუღღღაღღს, უღაუნდენ საფანღს, წამოღღღებდენდენ, მერე უტემკახადენდენ დანაყოღი მთავრი, ზიგრობი, მარღღღღდა და ცოტადღენი შკარბით. ანე აეთობდენდენ კარინისხი და ტემღღის შექმანღებნაღე.

კინის შუამანწინდი — ცხიში მომუღაუნდენ, ხახვ, დასახმდენდენ წუღს და წამოღღღებდენდენ, შენღე მოყოლიღდენდენ ხაღწენღღს, უღამდენდენ მარღს, ბოღოს ჩაყორიღდენდენ წერღღღად დღარღღ პატბს და კიდღე წამოღღღებდენდენ.

დღწღღღის მხღღი — გარღღელ და გარღღელ დანღღორს მოხარკადენდენ, გაწუარღდენდენ და დღეკახდენდენ, უღამდენდენ გემოცენღებით ძმარს, დანაყოღი მორღს და მარღოს. ანე კოღღღღღდა ბღბის მხღღი.

ბაბირღელ დღავინაშვილი





მაცხოვრებელი და მარტირი

საკრებულოს სსრ სს
 ხალხთა მხატვრობის
 მუშაობის 80 წელი
 შეუსრულდა. მხატვრობის
 საკრებულოს კალის-
 რედაქცია ულოცავს სა-
 სივალეს მუშაობის
 პირობებს, დიდ მხატვრობას და
 საზოგადოებრივ მოღვაწეს და
 ბავშვის დღეს და უსურ-
 ვებს ხანგრძლივ სიცოცხ-
 ლეს და კიდევ მრავალ
 შემოქმედებით წარმატებ-
 ლას. კრებული კვლავ
 რის საკეთილდღეობს.



მომადიანი ოჯახი